

اردیبهشت ۹۱

# آزمون آزمایشی شماره ۷

## آزمون اختصاصی (گروه آزمایشی علوم انسانی)

مواد امتحانی	تعداد سؤال	از شماره	تا شماره	وقت پیشنهادی
ریاضیات	۲۰	۱۰۱	۱۲۰	۳۰ دقیقه
ادبیات اختصاصی	۳۰	۱۲۱	۱۵۰	۳۰ دقیقه
تاریخ	۱۵	۱۵۱	۱۶۵	۱۲ دقیقه
جغرافیا	۱۵	۱۶۶	۱۸۰	۱۳ دقیقه
علوم اجتماعی	۱۵	۱۸۱	۱۹۵	۱۵ دقیقه
فلسفه و منطق	۲۵	۱۹۶	۲۲۰	۲۵ دقیقه
روان شناسی	۱۵	۲۲۱	۲۳۵	۱۵ دقیقه
تعداد کل سؤالات: ۱۳۵		مدت پاسخ‌گویی: ۱۴۰ دقیقه		

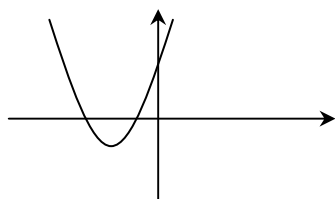
سال تحصیلی ۹۱-۹۰

۱۰۱- اگر محیط یک مقوای مستطیل شکل برابر ۴۰ سانتی متر و نسبت طول به عرض آن برابر نسبت طلایی باشد، طول این مقوا چقدر است؟

- (۱)  $10 + 10\sqrt{5}$  (۲)  $-10 + 10\sqrt{5}$  (۳)  $20 + 10\sqrt{5}$  (۴)  $20 - 10\sqrt{5}$

۱۰۲- کدام نقطه می تواند مختصات رأس سهمی مربوط به شکل مقابل باشد؟

- (۱)  $(1, -3)$   
 (۲)  $(-3, 1)$   
 (۳)  $(-3, -1)$   
 (۴)  $(1, 3)$



۱۰۳- نمودار سهمی  $y = -2(x+1)^2 + 3$  از کدام نواحی صفحه‌ی مختصات عبور می کند؟

- (۱) فقط نواحی اول و دوم (۲) فقط نواحی سوم و چهارم (۳) نواحی اول و دوم و چهارم (۴) هر چهار ناحیه

۱۰۴- اگر مختصات رأس سهمی  $h(x) = mx^2 - x + n$  نقطه‌ی  $(-2, -3)$  باشد،  $n$  کدام است؟

- (۱)  $-1$  (۲)  $-2$  (۳)  $-3$  (۴)  $-4$

۱۰۵- نمودار کدام سهمی از مبدأ مختصات نمی گذرد؟

- (۱)  $f(x) = (x+4)^2$  (۲)  $g(x) = x^2 - 4x$  (۳)  $k(x) = -x^2 + 4x$  (۴)  $h(x) = -4x^2$

۱۰۶- معادله‌ی محور تقارن تابع درجه دوم  $f(x) = -(x+1)^2 + 2x$  کدام است؟

- (۱)  $x = -1$  (۲)  $x = 0$  (۳)  $y = -1$  (۴)  $y = 0$

۱۰۷- کدام گزینه پیرامون تابع درجه دوم  $h(x) = -x^2 + 4x - 4$  نادرست است؟

- (۱) محور تقارن تابع از نواحی اول و چهارم عبور می کند.  
 (۲) نمودار تابع، محور عرض‌ها را در قسمت منفی آن قطع می کند.  
 (۳) سهمی بر محور طول‌ها مماس است.  
 (۴) رأس سهمی بر محور عرض‌ها واقع است.

۱۰۸- محور تقارن تابع درجه دوم  $f(x) = -x^2 + 8x - 4$  از کدام نقطه عبور می کند؟

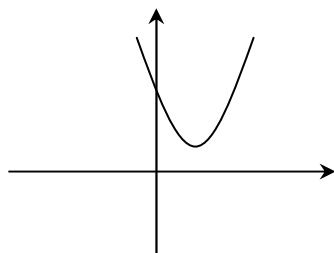
- (۱)  $(4, -4)$  (۲)  $(-4, 4)$  (۳)  $(2, -2)$  (۴)  $(-2, 2)$

۱۰۹- اگر معادله‌ی محور تقارن تابع  $y = 2(x+m)^2 + n$  به صورت  $x + 4 = 0$  باشد، آن گاه:

- (۱)  $n = 4$  (۲)  $m = 2$  (۳)  $n = -2$  (۴)  $m = 4$

۱۱۰- معادله‌ی ناظر به نمودار سهمی مقابل کدام می تواند باشد؟

- (۱)  $y = x^2 - 4x + \frac{5}{2}$   
 (۲)  $y = x^2 + 3x + 4$   
 (۳)  $y = -x^2 + 4x - \frac{5}{2}$   
 (۴)  $y = -x^2 - 3x - 4$



محل انجام محاسبات

۱۱۱- در تابع درجه دوم  $h(x) = -4kx^2 + 10x - 20$ ، اگر طول رأس سهمی برابر  $(-\frac{1}{4})$  باشد،  $k$  برابر است با:

- (۱)  $\frac{5}{8}$  (۲)  $\frac{5}{2}$  (۳)  $-\frac{5}{2}$  (۴)  $-\frac{5}{8}$

۱۱۲- نمودار تابع  $f(x) = -x^2 + 2$  با نمودار تابع  $g(x) = -x^2$  چه فرقی دارد؟

- (۱) رأس نمودار  $f$  دو واحد پایین‌تر از رأس نمودار  $g$  قرار دارد.  
 (۲) رأس نمودار  $f$  نسبت به  $g$ ، ۲ واحد به سمت راست انتقال یافته است.  
 (۳) رأس نمودار  $f$  دو واحد بالاتر از رأس نمودار  $g$  قرار دارد.  
 (۴) رأس نمودار  $g$  نسبت به  $f$ ، ۲ واحد به سمت راست انتقال یافته است.

۱۱۳- سهمی  $y = x^2 - 4x + 1$  محور طول‌ها را در نقاط  $A$  و  $B$  و محور عرض‌ها را در نقطه‌ی  $C$  قطع نموده است، در این صورت حاصل

$$\frac{x_A + x_B}{y_C}$$

کدام است؟

- (۱) ۵ (۲) ۴ (۳)  $-\frac{5}{4}$  (۴)  $-\frac{1}{4}$

۱۱۴- اگر محور تقارن تابع  $f(x) = \frac{1}{m}x^2 + 2x - m$  بر محور تقارن تابع  $g(x) = -x^2 + (m+1)x$  منطبق باشد، مقدار  $m$  برابر است با:

- (۱)  $\frac{1}{4}$  (۲)  $-\frac{1}{3}$  (۳)  $\frac{1}{2}$  (۴)  $-1$

۱۱۵- با ارقام ۰، ۳، ۶ و ۹ چند شماره تلفن هفت‌رقمی برای شهر قم می‌توان ساخت، به طوری که ارقام اول و دوم آن فرد باشند؟

- (۱)  $3^6$  (۲)  $6^3$  (۳)  $5^4$  (۴)  $4^6$

۱۱۶- در یک آزمون سه گزینه‌ای با ۱۰ سؤال، چند پاسخنامه قابل تصور است، به شرطی که به همه‌ی سؤال‌ها پاسخ داده شود؟

- (۱)  $3^0$  (۲)  $27^0$  (۳)  $10^3$  (۴)  $3^{10}$

۱۱۷- احمد دو شلوار به رنگ‌های مشکی و سفید و چهار پیراهن به رنگ‌های سفید، آبی، زرد و قهوه‌ای دارد. او به چند شکل متفاوت می‌تواند یک

شلوار و یک پیراهن انتخاب کند؟

- (۱) ۴ (۲) ۶ (۳) ۸ (۴) ۱۰

۱۱۸- در سؤال قبل، اگر احمد بخواهد رنگ پیراهن و شلوارش متفاوت باشد، چند حالت امکان‌پذیر است؟

- (۱) ۳ (۲) ۵ (۳) ۷ (۴) ۹

۱۱۹- چند عدد پنج‌رقمی وجود دارد که با رقم یک، شروع و به رقم صفر ختم شود و سایر ارقام آن، صفر و یک نباشد؟

- (۱) ۱۲۸ (۲) ۲۵۶ (۳) ۵۱۲ (۴) ۱۰۲۴

۱۲۰- با ارقام فرد طبیعی، چند عدد سه رقمی کوچک‌تر از ۹۰۰ می‌توان نوشت؟

- (۱) ۲۲۵ (۲) ۲۵۰ (۳) ۱۷۵ (۴) ۱۰۰

وقت پیشنهادی: ۳۰ دقیقه

ادبیات اختصاصی

۱۲۱- کدام شاعر با به‌کارگیری «واژه‌های دساتیری» فهم شعرش را برای عموم مردم دشوار ساخته است؟

- (۱) سید اشرف‌الدین گیلانی (۲) میرزا جهانگیرخان (۳) علی اکبر دهخدا (۴) ادیب‌الممالک

۱۲۲- در کدام گزینه همه‌ی آثار نام برده شده تصحیحات ملک‌الشعرای بهار هستند؟

- (۱) تاریخ سیستان - مجمل‌التواریخ و القصص - تاریخ بلعمی  
 (۲) تاریخ بلعمی - حدود العالم - تاریخ تطور نثر فارسی  
 (۳) تاریخ بیهقی - سیاست‌نامه - تاریخ سیستان  
 (۴) تاریخ تطور نظم فارسی - مجمل‌التواریخ و القصص - تاریخ احزاب سیاسی

محل انجام محاسبات

۱۲۳- شعری که دهخدا پس از واقعه‌ی قتل میرزا جهانگیرخان سروده است چه قالبی دارد؟

- (۱) ترجیع‌بند (۲) مستزاد (۳) ترکیب‌بند (۴) مسمط

۱۲۴- دوستی عارف قزوینی با کدام شاعر به کینه و دشمنی انجامید که منجر به سرودن شعری در هجو عارف شد؟

- (۱) نسیم شمال (۲) ایرج میرزا (۳) ابوالقاسم لاهوتی (۴) میرزاده‌ی عشقی

۱۲۵- عبارت زیر معرف کدام شاعر دوره‌ی مشروطه است؟

«وی فرزند ابوالقاسم کردستانی است، علاوه بر سرودن اشعار و شرکت در مجامع و ایراد نطق و خطابه بر ضد جنابتکاران، مدتی روزنامه‌ای به نام قرن بیستم را به‌دست مردم می‌رساند که پس از چهار شماره به مدت هیجده ماه تعطیل شد. او منظومه‌ی جمهوری‌نامه را در ضدیت با رضاخان سرود.»

- (۱) میرزاده‌ی عشقی (۲) عارف قزوینی (۳) فرخی یزدی (۴) ملک‌الشعرا‌ی بهار

۱۲۶- از نظر سنت‌شکنی، چه کسی را پیشوای سبک جدید دانسته‌اند؟

- (۱) جعفر خامنه‌ای (۲) اشرف‌الدین گیلانی (۳) تقی رفعت (۴) میرزاده‌ی عشقی

۱۲۷- متن زیر معرف کدام روزنامه‌ی عصر مشروطه است؟

«فرخی یزدی چهار سال پس از مشروطیت و در تهران به انتشار روزنامه‌ای همت گماشت و با نوشتن مقالاتی آتشین و انتقادآمیز در آن روزنامه، به جنگ با استبداد و بی‌قانونی رفت. سرانجام این روزنامه به حکم دولت توقیف شد و نویسنده‌ی آن تحت فشار قرار گرفت.»

- (۱) قرن بیستم (۲) نسیم شمال (۳) طوفان (۴) تجدد

۱۲۸- همه‌ی شاعران زیر به‌جز ..... از چهره‌های دوره‌ی بیداری و از گروه شاعران مردم‌پسند هستند.

- (۱) میرزاده‌ی عشقی (۲) عارف قزوینی (۳) سیداشرف‌الدین گیلانی (۴) علی اکبر دهخدا

۱۲۹- متن زیر معرف کیست؟

«شاعری از میان شاعران شاخه‌ی ادبیات کارگری است. مبارزی که در کنار آزادی‌خواهان با قرارداد ۱۹۱۹ و ثوق‌الدوله مخالفت کرد. بیش‌تر غزل‌سراست و محتوای غزلیاتش سیاست و مسائل حادث اجتماعی است. در عصر خود تنها شاعری بود که جهان‌بینی ثابتی داشت و سرانجام بر سر همین امر هم جان باخت.»

- (۱) ابوالقاسم لاهوتی (۲) عارف قزوینی (۳) فرخی یزدی (۴) میرزاده‌ی عشقی

۱۳۰- ..... و ..... سه شاعری هستند که در پی‌ریزی شالوده‌ی شعر نیمایی نقش اساسی داشتند.

- (۱) ابوالقاسم لاهوتی - فرخی یزدی - شمس کسمایی (۲) ایرج‌میرزا - عارف قزوینی - تقی رفعت

- (۳) میرزاده‌ی عشقی - دهخدا - جعفر خامنه‌ای (۴) تقی رفعت - جعفر خامنه‌ای - شمس کسمایی

۱۳۱- بیت زیر سروده‌ی کدام شاعر دوره‌ی نوگرایی است؟

- (۱) ایرج‌میرزا (۲) ابوالقاسم لاهوتی (۳) میرزاده‌ی عشقی (۴) نیما یوشیج

«می‌کنم قافیه‌ها را پس و پیش تا شوم نابغه‌ی دوره‌ی خویش»

۱۳۲- عبارت زیر با کدام گزینه کامل می‌شود؟

«بعد از تعطیل شدن نشریه‌های تجدد و آزادستان، نیما با سرودن منظومه‌ی ..... در عرصه‌ی ادب نوین ظهور کرد و در سال ..... آن را منتشر کرد.»

- (۱) افسانه - ۱۳۰۱ (۲) ای شب - ۱۳۰۱ (۳) قصه‌ی رنگ‌پریده - ۱۳۰۰ (۴) ققنوس - ۱۳۱۶

۱۳۳- عبارت زیر با کدام گزینه کامل می‌شود؟

«در اشعار عرب پیش از سال ..... حضور مذهب چشم‌گیر است و پس از این تاریخ، ..... و ..... به همراه مذهب، در سطح گسترده‌ای مطرح می‌شود و شعر ..... نیز پس از این سال نمایانگر تعالی ..... مردمی بدبخت و فراموش شده به انسان‌هایی مصمم، مقاوم و طغیانگر است.»

- (۱) ۱۹۷۴ - ملی‌گرایی - انسان‌دوستی - عرب (۲) ۱۹۴۸ - ملی‌گرایی - انسان‌دوستی - فلسطین

- (۳) ۱۹۵۶ - سنت‌گرایی - میهن‌دوستی - عرب (۴) ۱۹۶۱ - سنت‌گرایی - میهن‌دوستی - فلسطین

۱۳۴- اشعار «سوگواری بر آفتاب ژوئن» و «اللاجه زن آواره» به ترتیب سروده‌ی کدام شاعران عرب است؟

- (۱) عبدالوهاب البیاتی - محمود درویش (۲) عبدالوهاب البیاتی - کامل سلیمان

- (۳) کامل سلیمان - محمود درویش (۴) کامل سلیمان - عبدالوهاب البیاتی

۱۳۵- کدام شاعران عرب با سرودن شعر مقاومت و طرح مفهوم «فدایی فلسطینی» در شعر عرب شور و حالی تازه‌ای ایجاد کردند؟

- (۱) جبرا ابراهیم جبرا - نزار قبانی - محمود درویش - البیاتی (۲) محمود درویش - جبران خلیل جبران - سمیح القاسم - غالی شگری

- (۳) محمود درویش - سمیح القاسم - جبرا ابراهیم جبرا - نزار قبانی (۴) نزار قبانی - سمیح القاسم - جبران خلیل جبران - البیاتی

۱۳۶- «قصه‌ی ملکه‌ی زنبویا» و «زیبای کربلا» به ترتیب اثر کیست؟

(۱) جرجی زیدان - سعد زغلول (۲) خلیل جبران - جرجی زیدان  
۱۳۷- در همه‌ی عبارات زیر به جز ..... سجع متوازی وجود دارد.

(۱) طاعتش موجب قربت است و به شکراندرش مزید نعمت.  
(۲) آزردهن دوستان جهل است و کفارت یمین سهل.  
(۳) همه کس را عقل خود به کمال نماید و فرزند به جمال.  
(۴) درویش را دست قدرت بسته و توانگر را پای ارادت شکسته.

۱۳۸- در قافیه‌ی همه‌ی ابیات زیر به جز بیت ..... جناس ناقص وجود دارد.

(۱) کنون تا سمنگان نشان پی است  
(۲) ز آواز ابریشم و بانگ نای  
(۳) زبان بزرگان پر از پند بود  
(۴) دلم گرفته از این روزها، دلم تنگ است

۱۳۹- همه‌ی گزینه‌ها به جز گزینه‌ی ..... «شعر مسجع» نیستند.

(۱) گرچه به شب آینه نشاید نگریدن  
(۲) چو به خنده باز یابم اثر دهان تنگش  
(۳) تیر قدی کمان‌کشی زهره رخ و مهوشی  
(۴) خورشیدی و آن‌که به شب آبی عجب این است

۱۴۰- ارزش موسیقایی کدام عبارت از سایر عبارات کم‌تر است؟

(۱) تلمیذ بی‌ارادت عاشق بی‌زر است و رونده‌ی بی‌معرفت مرغ بی‌پر و عالم بی‌عمل درخت بی‌بر و زاهد بی‌علم خانه‌ی بی‌در.  
(۲) عقل گفت: «مرا لطایف غرایب زیاد است». عشق گفت: «جز دوست هر چه گویی باد است».  
(۳) طالب علم عزیز است و طالب مال ذلیل. ملک بی‌دین باطل است و دین بی‌ملک ضایع  
(۴) الهی اگر کاسنی تلخ است از بوستان است و اگر عبدالله مجرم است از دوستان است.

۱۴۱- در کدام بیت جناس ناقص افزایشی وجود ندارد؟

(۱) دردمندی من سوخته‌ی زار و نزار  
(۲) راهی بزن که آهی بر ساز آن توان زد  
(۳) پنهان ز حاسدان به خودم خوان که منعمان  
(۴) ییاد یاران یار را میمون بود

۱۴۲- در ابیات تمام گزینه‌ها به جز گزینه‌ی ..... آرایه‌ی موازنه وجود دارد.

(۱) روشنی روز تویی، شادی غم‌سوز تویی  
(۲) زشت باید دید و انگارید خوب  
(۳) بشر ماورای جلالش نیافت  
(۴) دانه باشی مرغکانت برچندند

۱۴۳- در کدام گزینه آرایه‌ی «جناس تام» به کار نرفته است؟

(۱) اشک من رنگ شفق یافت ز بی‌مهری یار  
(۲) مگر می‌بینی که دد را و دام  
(۳) خرم تن او که چون روانش  
(۴) تا آن دو هفته ماه ز من دور، گشته است

۱۴۴- در کدام بیت آرایه‌ی اشتقاق وجود ندارد؟

(۱) به دوستی تو با عالمی شدم دشمن  
(۲) مخور به مرگ شهیدان کوی عشق افسوس  
(۳) من که به گوش خویشتن از تو شنیده‌ام سخن  
(۴) هنوز اهل صفا پرده در میان دارند

۱۴۵- در قافیه‌ی همه‌ی ابیات زیر به جز بیت گزینه‌ی ..... نوعی جناس دیده می‌شود.

(۱) آن کنیزک از مرض چون موی شد  
(۲) دید شخصی فاضلی، پرمايه‌بی  
(۳) نیست وش باشد خیال اندر روان  
(۴) هر دو بحری آشنا آموخته

چشم شد از اشک، خون چون جوی شد  
آفتابی در میان سایه‌بی  
تو جهانی بر خیالی بین روان  
هر دو جان بی‌دوختن بر دوخته

۱۴۶- در همه‌ی ابیات زیر به‌جز بیت گزینده‌ی ..... آرایه‌ی تلمیح به‌کار رفته‌است.

- (۱) بر در شاهم، گدایی نکته‌ی در کار کرد  
 (۲) مکن شتاب به هر ورطه‌ای که افتادی  
 (۳) شعر اگر اعجاز باشد بی‌بلند و پست نیست  
 (۴) عیش اگر هم رو دهد بی تلخی اندوه نیست

۱۴۷- در کدام بیت هم آرایه‌ی اشتقاق و هم جناس افزایشی وجود دارد؟

- (۱) اگر تو فارغی از حال دوستان یارا  
 (۲) گویند مگو سعدی چندین سخن از عشقش  
 (۳) تا عقل داشتیم نگرفتم طریق عشق  
 (۴) نوح تویی روح تویی فاتح و مفتوح تویی

۱۴۸- تمام ابیات به‌جز بیت گزینده‌ی ..... تلمیح به قصص قرآن ندارند.

- (۱) بدان کمر نرسد دست هر گدا حافظ  
 (۲) دل می‌رود ز دستم صاحب‌دلان خدا را  
 (۳) آن‌چه زر می‌شود از پرتو آن قلب سیاه  
 (۴) گوهری کز صدف کون و مکان بیرون است

۱۴۹- در بیت زیر بین کدام واژگان هم تناسب و هم مراعات نظیر وجود دارد؟

- «ارغوان جام عقیقی به سمن خواهد داد چشم نرگس به شقایق نگران خواهد شد»  
 (۱) ارغوان - عقیق - سمن - شقایق  
 (۲) عقیق - جام - سمن - نرگس  
 (۳) چشم - نرگس - نگران - شقایق  
 (۴) ارغوان - سمن - نرگس - شقایق

۱۵۰- کدام بیت آرایه‌ی تلمیح دارد؟ تلمیح آن چیست؟

- (۱) ای که همراهید با سردار عشق  
 (۲) غیر عاشق را به کویش راه نیست  
 (۳) عاشق ما را نوایی دیگر است  
 (۴) من چه گویم سر به مهر این نامه است
- هان نیاساید جز بر دار عشق - داستان حسین بن منصور حلاج  
 رهسپار راه او گمراه نیست - داستان حسین بن منصور حلاج  
 مست عشق دلربایی دیگر است - داستان حسنک وزیر  
 خارج از وسع زبان و خامه است - داستان حسنک وزیر

## تاریخ

## وقت پیشنهادی: ۱۲ دقیقه

۱۵۱- کدام زمینه‌ی فکری انقلاب مشروطه برخاسته از مبارزات مردم با سلطه‌طلبی بیگانگان و ستیز با ظلم و ستم فرمانروایان خودکامه بوده‌است؟

- (۱) تأثیر حوادث جهانی بر افکار ایرانیان  
 (۲) انتشار آثار انتقادی در مورد اوضاع ایران  
 (۳) پیدایش اندیشه‌های نو درباره‌ی حکومت  
 (۴) آموزه‌های ضد استبدادی و ضد استعماری اسلام

۱۵۲- مورخان عوامل اصلی بیداری فکری جامعه‌ی ایرانی و ظهور انقلاب مشروطیت را چه دانسته‌اند؟

- (۱) انقلاب روسیه  
 (۲) انتشار روزنامه‌ها  
 (۳) مشروطیت ژاپن  
 (۴) شکست روسیه از ژاپن

۱۵۳- از دید ایرانیان علت شکست روسیه در جنگ با ژاپن در سال ۱۲۸۳ هـ. ش چه بود؟

- (۱) قوی بودن توان نظامی ژاپن  
 (۲) عملکرد مناسب نظام حکومتی ژاپن  
 (۳) ضعیف بودن نظام حکومتی روسیه  
 (۴) سرگرم بودن نیروی روس در ایران

۱۵۴- نخستین اقدام مظفرالدین شاه برای پاسخ‌گویی به خواسته‌های مردم چه بود؟

- (۱) عزل عین‌الدوله از صدارت عظمای  
 (۲) صدور فرمان مشروطیت  
 (۳) بازگرداندن علمای مهاجرت کرده از قم  
 (۴) صدور فرمان تدوین قانون اساسی

۱۵۵- در اوایل انقلاب مشروطیت بهانه‌ی حاکم تهران برای اذیت و آزار بازرگانان تهرانی چه بود؟

- (۱) تحریک مردم برای شورش  
 (۲) بستن مغازه‌ها و کمبود مواد غذایی  
 (۳) گران کردن قند  
 (۴) دست داشتن در تخریب بانک استقراضی

۱۵۶- هدف محمدعلی شاه قاجار از دعوت نکردن نمایندگان مجلس در مراسم تاج‌گذاری چه بود؟

- (۱) تضعیف نظام مشروطیت  
 (۲) به قدرت رساندن روس‌ها در ایران  
 (۳) افزایش قدرت خود در کشور  
 (۴) کاهش قدرت انگلستان در ایران

- ۱۵۷- کدام اقدام باعث برچیده شدن استبداد صغیر و استقرار مجدد مشروطه در ایران شد؟  
 (۱) فتح تهران توسط فاتحان  
 (۲) تعطیلی مجلس به دستور محمدعلی شاه  
 (۳) قیام مردم تبریز و بختیاری و گیلان  
 (۴) استقرار پادشاهی احمدشاه
- ۱۵۸- کدام گزینه از دست‌آوردهای عملی و ملموس نهضت مشروطیت نیست؟  
 (۱) تشکیل انجمن‌ها و احزاب  
 (۲) اصلاحات اجتماعی در کشور  
 (۳) گسترش مطبوعات آزاد  
 (۴) تشکیل هیئت دولت
- ۱۵۹- مهم‌ترین و اساسی‌ترین مشکل مشروطه‌خواهان نوپا چه بود؟  
 (۱) به شهادت رساندن شیخ فضل‌الله نوری  
 (۲) عقد قرارداد ۱۹۰۷ با بیگانگان  
 (۳) به توپ بستن مرقد امام رضا (ع) توسط روس‌ها  
 (۴) تجاوز انگلستان و روسیه به ایران
- ۱۶۰- به دنبال عقد کدام قرارداد ایران به طور کامل تحت‌الحمایه‌ی انگلستان شد و زیر نفوذ این کشور قرار گرفت؟  
 (۱) ۱۹۱۹ م  
 (۲) ۱۹۰۷ م  
 (۳) ۱۹۱۷ م  
 (۴) ۱۹۱۵ م
- ۱۶۱- عامل تصمیم انگلستان مبنی بر تشکیل حکومت جدید در ایران چه بود؟  
 (۱) خروج نیروهای روس‌ها از ایران  
 (۲) شکست قرارداد ۱۹۱۹ م  
 (۳) پیروزی در جنگ جهانی دوم  
 (۴) ضعف حکومت پهلوی
- ۱۶۲- چه عاملی محبوبیت رضاخان را قبل از سلطنت پهلوی افزایش داد؟  
 (۱) خروج احمدشاه از کشور و عزیمت به اروپا  
 (۲) سرکوب شورش شیخ خزعل در خوزستان  
 (۳) برپایی مجالس عزاداری و حمایت از روحانیت  
 (۴) برقراری نظم و امنیت در کشور در غیاب شاه
- ۱۶۳- استعمار نو در ایران از چه زمانی آغاز شد؟  
 (۱) اشغال ایران توسط متفقین در جنگ جهانی دوم  
 (۲) شهادت مظلومانه‌ی آیت‌الله سید حسن مدرس  
 (۳) تاج‌گذاری رضاشاه و آغاز سلطنت پهلوی  
 (۴) اجبار به پوشیدن لباس متحدالشکل کشف حجاب
- ۱۶۴- کدام نخست‌وزیر ایران برای مبارزه‌ی با نهضت ضد استعماری انتخاب شد؟  
 (۱) ساعد  
 (۲) رزم‌آرا  
 (۳) قوام السلطنه  
 (۴) منصور
- ۱۶۵- علت استعفای دکتر مصدق از نخست‌وزیری در تاریخ ۲۵ تیرماه ۱۳۳۱ هـ. ش چه بود؟  
 (۱) اختلاف اساسی با نظرات آیت‌الله کاشانی  
 (۲) مخالفت شاه با واگذاری وزارت جنگ به مصدق  
 (۳) وقوع کودتای ۲۸ مردادماه توسط آمریکا در ایران  
 (۴) به اوج رسیدن درگیری مجلس و نمایندگان با مصدق

جغرافیا

وقت پیشنهادی: ۱۳ دقیقه

- ۱۶۶- سفر دریایی آموئندسن به قطب شمال چه سالی آغاز شد و رقابت اصلی برای کشف قطب جنوب بین چه کشورهایی انجام می‌شد؟  
 (۱) ۱۹۰۳- انگلیس و نروژ  
 (۲) ۱۹۰۶- نروژ و انگلیس  
 (۳) ۱۹۱۱- فنلاند و نروژ  
 (۴) ۱۹۲۶- فنلاند و انگلیس
- ۱۶۷- در کدام منطقه دولت کانادا به اسکیموها امکانات و تجهیزات اولیه‌ای ارائه نموده تا مبادرت به ساختن شهر کنند؟ نتیجه‌ی تلاش آنان ساخت کدام شهر بود؟  
 (۱) اینویک- اکلاویک  
 (۲) اکلاویک- اینویک  
 (۳) ایگلو- لاپلند  
 (۴) لاپلند- ایگلو
- ۱۶۸- نام بردگان کدام گزینه همه از کاشفان نواحی قطبی شمال بوده‌اند؟  
 (۱) آموئندسن- ویلکس- بیرب  
 (۲) اسکات- کوک- بیرد  
 (۳) اسکات- ویلکس- نوبیلا  
 (۴) آموئندسن- نوبیلا- بیرد
- ۱۶۹- کدام گزینه زمینه‌های از زمینه‌های پیشرفته بودن اسکیموها را بیان نکرده است؟  
 (۱) شکار  
 (۲) ماهی‌گیری  
 (۳) ساختن قایق‌های سبک  
 (۴) تهیه‌ی لباس‌های گرم
- ۱۷۰- در مورد علل «غیرممکن بودن استفاده از ذخایر منطقه‌ی قطب جنوب» کدام گزینه نادرست است؟  
 (۱) سیاست بین‌المللی  
 (۲) کمبود سرمایه‌گذاری‌های لازم  
 (۳) مشکلات مربوط به فن‌آوری  
 (۴) محیط طبیعی سخت قطب جنوب
- ۱۷۱- انجام کدام یک از فعالیت‌های زیر در قطب جنوب امکان‌پذیر نیست؟  
 (۱) پرش با اسکی  
 (۲) کوه‌نوردی  
 (۳) موج‌سواری  
 (۴) سورتمه‌رانی
- ۱۷۲- اولین تمدن‌های بشری در کجا پدید آمدند؟  
 (۱) کنار رودهای دجله و فرات، سند، هوانگهو و نیل  
 (۲) در منطقه‌ی بین‌النهرین، سند، چین و مصر  
 (۳) در منطقه‌ی بین‌النهرین، نیل، سند، چین  
 (۴) کنار رودهای دجله و فرات، مصر، هوانگهو، سند
- ۱۷۳- کدام یک از گزینه‌های زیر ملاک تشخیص شهر و روستا محسوب نمی‌شود؟  
 (۱) جمعیت  
 (۲) کاربری زمین  
 (۳) اقتصادی  
 (۴) وسعت

- ۱۷۴- روستاهای خطی مربوط به کدام یک از اشکال سکونت‌گاه‌های روستایی است؟  
 (۱) متمرکز (۲) پراکنده (۳) طولی (۴) پلکانی
- ۱۷۵- کدام گزینه از جمله نابرابری‌های بین شهر و روستا محسوب نمی‌شود؟  
 (۱) بهداشتی (۲) رفاهی (۳) آموزشی (۴) فرهنگی
- ۱۷۶- پدیده‌ی «شهرگریزی» مربوط به کدام کشورها و به چه ترتیبی است؟  
 (۱) کشورهای توسعه‌نیافته - از مادرشهرها به حومه  
 (۲) کشورهای توسعه‌یافته - از شهرهای بزرگ به حومه  
 (۳) کشورهای توسعه‌یافته - از شهرهای بزرگ به مکان‌های کوچک‌تر  
 (۴) کشورهای توسعه‌نیافته - از شهرهای بزرگ به روستاها
- ۱۷۷- حومه به ..... گفته می‌شود و اغلب حومه‌ها به صورت ..... درمی‌آیند.  
 (۱) بخش‌های پیرامونی یک شهر - منطقه‌ای مسکونی - خوابگاهی  
 (۲) بخش‌های پر جمعیت اطراف مگالاپلیس‌ها - منطقه‌ای فقیرنشین یا ثروتمندنشین  
 (۳) بخش‌های پیرامونی یک شهر - منطقه‌ای خوابگاهی - صنعتی  
 (۴) بخش‌های پر جمعیت اطراف مگالاپلیس‌ها - منطقه‌ای داخلی - خارجی
- ۱۷۸- کدام عامل استفاده از آپارتمان‌های جدید در حومه‌ها را برای اغلب مردم امکان‌ناپذیر کرده است؟  
 (۱) مسافت دور آن‌ها به شهرها (۲) نداشتن امکانات کافی رفاهی  
 (۳) گرانی اجاره‌ی آپارتمان‌ها (۴) کوچک بودن این ساختمان‌ها
- ۱۷۹- علت پدید آمدن جزیره‌ی حرارتی بر فراز بخش مرکزی شهرها چیست؟  
 (۱) فقدان فضای سبز و پارک‌ها (۲) جمعیت زیاد و وسایل نقلیه‌ی موتوری  
 (۳) جمعیت زیاد و وسایل نقلیه‌ی موتوری (۴) فعالیت‌های صنعتی و مصرف سوخت‌ها در ساختمان‌ها
- ۱۸۰- پیش از مرحله‌ی تصمیم‌گیری در تهیه‌ی طرح‌های عمرانی کدام مرحله قرار دارد؟  
 (۱) ارائه‌ی راه حل (۲) تعیین اهداف و اولویت‌ها (۳) تجزیه و تحلیل (۴) مطالعه‌ی وضع موجود شهر

### علوم اجتماعی

### وقت پیشنهادی: ۱۵ دقیقه

- ۱۸۱- هویت در معنای اولیه و عام به چه مفهومی است؟  
 (۱) پاسخی است که به پرسش «کیستی؟» داده می‌شود.  
 (۲) پاسخ‌های مربوط به ویژگی‌های فردی را شامل می‌شود.  
 (۳) پاسخ‌های مربوط به ویژگی‌های اجتماعی را دربر می‌گیرد.  
 (۴) پاسخی است که به پرسش «چیستی؟» داده می‌شود.
- ۱۸۲- منزلت و احترام اجتماعی که فرد از طریق موقعیت خانوادگی به‌دست می‌آورد، چه نوع ویژگی است؟  
 (۱) اکتسابی ثابت (۲) اکتسابی متغیر  
 (۳) انتسابی ثابت (۴) انتسابی متغیر
- ۱۸۳- کدام یک تعریف موقعیت اجتماعی است؟  
 (۱) رتبه‌بندی نقش فرد برحسب برخورداری از مزایا  
 (۲) فرصت‌های اجتماعی مؤثر در کسب هویت‌های اجتماعی جدید  
 (۳) جایگاه فرد در جامعه یا یک گروه اجتماعی  
 (۴) طبقه‌بندی افراد جامعه بر مبنای پایگاه آن‌ها
- ۱۸۴- کدام دسته از ویژگی‌های زیر مربوط به جهان نفس یا جان آدمی است؟  
 (۱) فرزند بودن - معلم بودن - مسلمان بودن (۲) وزن - قد - گروه خونی  
 (۳) تنبلی - پشتکار - اخلاص (۴) ایرانی بودن - امید و یأس - تاریخ تولد
- ۱۸۵- در رابطه با سازگاری جهان غرب با جهان نفسانی کدام عبارت صحیح است؟  
 (۱) هویت جمعی جهان مدرن، با هویت روانی و اخلاقی معنوی سازگار است.  
 (۲) با آن دسته از اوصاف روانی و اخلاقی سازگار است که در ارتباط با ارزش‌های دنیوی شکل می‌گیرند.  
 (۳) با ویژگی‌های اخلاقی که براساس ارزش‌های معنوی و الهی وجود انسان شکل گرفته باشند، سازگار است.  
 (۴) نگاه دنیوی جهان غرب با هر نوع تصرفی برای بهره‌وری بیش‌تر از طبیعت سازگار است.
- ۱۸۶- جهان اجتماعی که فرد در آن متولد می‌شود .....  
 (۱) هنجارهای مناسب با فرد را از طریق نهادهای فرهنگی به وی آموزش می‌دهد.  
 (۲) هویت فردی و اجتماعی او را قبل از تولد تعیین می‌کند.  
 (۳) به وسیله‌ی نسل‌های قبل از او ایجاد می‌شود.  
 (۴) هم‌زمان با تولد فرد و پیدایش هویت وی شکل می‌گیرد.



۱۸۷- جامعه به منظور کنترل اجتماعی در مورد ..... از روش‌های تشویق و تنبیه استفاده می‌کند.

(۱) کسانی که ارزش‌های فرهنگی را به میزان کم‌تری درونی کرده‌اند؛

(۲) کسانی که برخلاف عقاید و هنجارهای جامعه رفتار می‌کنند؛

(۳) افرادی که نمی‌توانند هویتی را که جامعه برای آنان در نظر گرفته است، بپذیرند؛

(۴) افرادی که جذب عقاید، ارزش‌ها و آرمان‌های جهان اجتماعی خود نمی‌شوند؛

۱۸۸- فرصت‌هایی که افراد در جهان‌های مختلف برای تحرک اجتماعی دارند یکسان نیست، مثلاً در جامعه‌ای که براساس ارزش‌های نژادی شکل می‌گیرد .....

(۱) تنها افراد ثروتمند می‌توانند تحرک اجتماعی داشته باشند.

(۲) نژاد حاکم فرصت‌های برابر برای تحرک همه طبقات را فراهم می‌کند.

(۳) ویژگی‌های اکتسابی نقش عمده‌ای در کسب هویت اجتماعی جدید دارند.

(۴) صرفاً برای یک نژاد خاص امکان تحرک اجتماعی صعودی فراهم است.

۱۸۹- در رابطه با تغییرات هویتی که در درون یک جهان اجتماعی واحد رقم می‌خورد، کدام گزینه نادرست است؟

(۱) در تعارض با هویت فرهنگی جامعه قرار نمی‌گیرد.

(۲) در چارچوب عقاید و ارزش‌های کلان جامعه شکل می‌گیرد.

(۳) ممکن است هنجارهایی را که با ارزش‌های اجتماعی در تقابل هستند به همراه داشته باشد.

(۴) می‌تواند مستلزم گسترش و توسعه‌ی فرهنگ اجتماعی باشد.

۱۹۰- هویت اجتماعی افراد محصول ..... و ..... آن‌هاست.

(۱) عقاید- ارزش‌های اجتماعی

(۲) عضویت اجتماعی- گروهی

(۳) هویت فرهنگی- ارزش‌های مشترک

(۴) ویژگی‌های فردی- کنش‌های اجتماعی

۱۹۱- بحران هویت در جایی به‌وجود می‌آید که .....

(۱) جامعه توان حفظ و دفاع از عقاید و ارزش‌های خود را نداشته باشد.

(۲) تغییرات اجتماعی، از محدوده‌ی تغییرات یک فرهنگ فراتر رود.

(۳) تحولاتی که در فرهنگ واقع می‌شود به‌سوی فرهنگ حق نباشد.

(۴) شیوه‌ی زندگی، ناسازگار با عقاید و ارزش‌های اجتماعی تداوم پیدا کند.

۱۹۲- جهان اسلام در مواجهه با فرهنگ یونان و روم تنها ..... این دو فرهنگ را اخذ کرد و به تناسب ..... خود در علوم مختلف آن‌ها تصرف کرد.

(۱) عناصر عقلی- هستی‌شناسی توحیدی

(۲) عناصر اساطیری- هستی‌شناسی توحیدی

(۳) عناصر عقلی- رویکرد این جهانی

(۴) ارزش‌های اجتماعی- عقاید فرهنگی

۱۹۳- در معنای دوم از خودبیگانگی، چه عاملی مانع آشنایی درست افراد جامعه با انسان و جهان می‌گردد؟

(۱) عقاید و ارزش‌های جامعه

(۲) عدم پایداری در عقاید و ارزش‌های اجتماعی

(۳) از دست دادن حالت فعال و خلاق

(۴) تقلید از عناصر فرهنگ دیگر بدون تحقیق و گزینش

۱۹۴- آثار غرب‌زدگی و بازگشت به خویشتن در جامعه‌ی ایران در ..... و با هدف ..... پدید آمد.

(۱) قبل از اسلام- نقد عقاید و ارزش‌های آیین زرتشت

(۲) دهه‌ی سی به بعد- نقد رویکرد تقلیدی به فرهنگ غرب و هویت‌های کاذب

(۳) بعد از اسلام- اعتراض به عناصر مشرکانه‌ی اساطیری و ترویج ارزش‌های توحیدی

(۴) دهه‌ی بیست به بعد- اعتراض به تهاجم سیاسی و نظامی غرب

۱۹۵- انقلاب اسلامی ایران چه تأثیری در احیای هویت جهان اسلام داشته است؟

(۱) مواجهه‌ی اسلام با فرهنگ‌های دیگر، تحول فرهنگی را به همراه داشته است.

(۲) هویت اسلامی، هویتی دینی آمیخته با اساطیر شده است.

(۳) اسلام به‌عنوان یک قطب فرهنگی جدید ظاهر شده است.

(۴) نظریه‌ی اندیشمندان غربی را در زمینه‌ی سکولاریزم و دنیوی شدن تثبیت کرده است.

۱۹۶- «ماهیت استدلال منطقی» عبارت است از .....

(۱) قضایایی که به عنوان مقدمه برای رسیدن به نتیجه سازمان دهی می شوند.

(۲) دانش‌های پذیرفته شده قبلی همراه با دانش جدیدی که به دست آمده است.

(۳) مقدمه‌ی اول به همراه مقدمه‌ی دوم و نتیجه.

(۴) نتیجه‌ای که به عنوان دانش جدید از دانش‌های پذیرفته شده قبلی به دست می آید.

۱۹۷- استدلالی که در آن صرفاً به دلیل تشابه میان دو موضوع، حکم یکی را به دیگری نسبت می دهیم، ..... نام دارد و نتیجه‌ی آن .....

(۱) تمثیل - قابل اطمینان است.

(۲) تمثیل - قابل اطمینان نیست.

(۳) استقرا - قابل اطمینان است.

(۴) استقرا - قابل اطمینان نیست.

۱۹۸- استدلالی که در آن همه‌ی موارد جزئی را می آزمایند و سپس حکمی کلی بیان می کنند چه نام دارد و در چه موضوعاتی قابل استفاده است؟

(۱) استقرای ناقص - موضوعات محدود و کوچک

(۲) استقرای تام - موضوعات محدود و کوچک

(۳) استقرای ناقص - علوم تجربی و ریاضیات

(۴) استقرای تام - علوم تجربی و ریاضیات

۱۹۹- مبنای اعتماد به علوم تجربی، استدلال ..... است که سیر ذهن در آن از ..... است.

(۱) استقرای تام - جزئی به کلی

(۲) استقرای تام - کلی به جزئی

(۳) استقرای ناقص - کلی به جزئی

(۴) استقرای ناقص - جزئی به کلی

۲۰۰- قیاس، استدلال از ..... است که اگر مقدمات آن صادق باشد نتیجه‌ی به دست آمده ..... است.

(۱) جزئی به کلی - حتماً صادق و یقینی

(۲) جزئی به کلی - حتماً صادق و غیر یقینی

(۳) کلی به جزئی - حتماً صادق و یقینی

(۴) کلی به جزئی - حتماً صادق و غیر یقینی

۲۰۱- استدلال «هر کلاغی سیاه است زیرا تا به حال ندیده‌ایم و نشنیده‌ایم که کلاغی به رنگ دیگر باشد» چه قسم استدلالی است؟

(۱) تمثیل

(۲) استقرای تام

(۳) استقرای ناقص

(۴) قیاس

۲۰۲- مشهورترین مثالی که قرن هاست در کتاب‌های منطقی برای قیاس ارائه می شود، کدام است؟

(۱) سقراط انسان است، افلاطون انسان است پس هر فیلسوفی انسان است.

(۲) هوا جسم است و هر جسمی دارای جرم و وزن است پس هوا جرم و وزن دارد.

(۳) هوا وزن دارد، آب وزن دارد پس هر جسمی وزن دارد.

(۴) سقراط انسان است، هر انسانی فانی است پس سقراط فانی است.

۲۰۳- نقش ..... در قیاس ..... بسیار مهم است به گونه‌ای که تنها با کشف آن می توان قضایای جدیدی ساخت و قدرت ذهن انسان در یافتن آن، همان است که ..... نامیده می شود.

(۱) حد وسط - اقترانی - استدلال (۲) نتیجه - استثنایی - استدلال (۳) حد وسط - اقترانی - هوش (۴) نتیجه - استثنایی - هوش

۲۰۴- قیاس «ب الف است و ج ب است» قیاس اقترانی از نوع ..... است که در آن، حد وسط در صغرا ..... و در کبرا ..... واقع شده است.

(۱) شکل اول - موضوع - محمول

(۲) شکل چهارم - موضوع - محمول

(۳) شکل اول - محمول - موضوع

(۴) شکل چهارم - محمول - موضوع

۲۰۵- برای هر یک از شکل‌های قیاس اقترانی ..... حالت مختلف پیدا می شود که در منطق به هر حالت ..... می گویند.

(۱) ۶۴ - سور (۲) ۱۶ - ضرب (۳) ۱۶ - سور (۴) ۶۴ - ضرب

۲۰۶- «کلی بودن کبرا و اختلاف دو مقدمه در کیف» شرایط إنتاج شکل ..... قیاس اقترانی است که در آن موقعیت حد وسط در هر دو مقدمه ..... بوده و دارای ..... با نتیجه‌ی قطعی است.

(۱) دوم - محمول - ۴ ضرب (۲) دوم - موضوع - ۴ ضرب (۳) سوم - محمول - ۶ ضرب (۴) سوم - موضوع - ۶ ضرب

۲۰۷- موجه بودن صغرا شرط إنتاج مشترک میان کدام شکل‌های قیاس اقترانی است؟

(۱) اول و دوم (۲) اول و سوم (۳) اول و چهارم (۴) دوم و سوم

۲۰۸- قیاس «هر ایرانی آسیایی است و هر ایرانی وطن دوست است» شکل چندم قیاس اقترانی است و نتیجه‌ی آن کدام است؟

(۱) شکل سوم - هر آسیایی وطن دوست است.

(۲) شکل سوم - بعضی آسیایی‌ها وطن دوست هستند.

(۳) شکل دوم - هر آسیایی وطن دوست است.

(۴) شکل دوم - بعضی آسیایی‌ها وطن دوست هستند.

۲۰۹- نخستین مجموعه‌ها یا قطعه‌هایی که به زبان فلسفی نگاشته شده‌اند از ..... به یادگار مانده است. به همین جهت از این سرزمین به عنوان مهد ..... یاد می کنند.

(۱) مشرق زمین - تفکر فلسفی

(۲) مشرق زمین - پندارهای دینی

(۳) یونان باستان - تفکر فلسفی

(۴) یونان باستان - پندارهای دینی

۲۱۰- عبارات «سوفسطاییان در برابر مزد خود به قصد فریب، سخن می‌گویند و می‌نویسند و هیچ کمکی به کسی نمی‌کنند.» از کیست؟

- (۱) سقراط (۲) کرفون (۳) کریتون (۴) گزنفون

۲۱۱- نخستین کسی که در مقابل تعلیم مزد دریافت می‌کرد چه کسی بود و شعار او چه بود؟

- (۱) پروتاگوراس - انسان معیار همه چیز است. (۲) گرگیاس - هیچ چیز را نمی‌توان شناخت.

- (۳) پروتاگوراس - هیچ چیز را نمی‌توان شناخت. (۴) گرگیاس - انسان معیار همه چیز است.

۲۱۲- ..... هرچند عقیده و آموزش معینی نداشتند اما ..... آن‌ها در تاریخ فلسفه بسیار مؤثر بوده است زیرا آن‌ها بحث‌های ..... را

گسترش دادند و همین زمینه‌ای را فراهم کرد تا ..... مورد توجه اندیشمندان قرار گیرد.

- (۱) فلاسفه - روش - جهان‌شناسی - فلسفه (۲) سوفسطائیان - روش - استدلالی - منطق

- (۳) سوفسطائیان - نابوری - جهان‌شناسی - منطق (۴) فلاسفه - نابوری - استدلالی - فن سخنوری

۲۱۳- کدام یک از حکمای یونان با وجود قدرت علمی فراوان، از خود هیچ نوشته‌ای به یادگار نگذاشت؟

- (۱) افلاطون (۲) سقراط (۳) فیثاغورث (۴) طالس

۲۱۴- کدام فیلسوف یونانی در جنگ‌های معروف به پلوپونزی شرکت داشت؟ بزرگ‌ترین شاگرد او چه کسی بود؟ او ابزار انسان را در دست یابی به

حقیقت چه چیزی می‌دانست؟

- (۱) افلاطون - ارسطو - عقل (۲) افلاطون - ارسطو - ادراک حسی

- (۳) سقراط - افلاطون - عقل (۴) سقراط - افلاطون - ادراک حسی

۲۱۵- در میان دروغ‌هایی که پیرامون سقراط گفته شد، کدام یک بیش از همه وی را به حیرت انداخت؟

(۱) سقراط سخنور توانایی است و می‌خواهد شما را فریب دهد.

(۲) سقراط خدایانی را که همه به آن‌ها اعتقاد دارند انکار می‌کند.

(۳) سقراط باطل را حق جلوه می‌دهد و این کار را به دیگران نیز می‌آموزد.

(۴) سقراط جوانان را گمراه کرده و آن‌ها را از دین و آیین پدرانشان برمی‌گرداند.

۲۱۶- مبنای خصومت آنتیان با سقراط و استمرار آن خصومت تا برکنده شدن ریشه‌ی درخت تنومند او ..... بود.

- (۱) جهل وی به جامعه و زمانه‌اش (۲) علم وی به دانایی‌اش

- (۳) جهل وی به نادانی‌اش (۴) علم وی به نادانی‌اش

۲۱۷- قهرمان داستان‌های فلسفی آریستوکلس، ..... بود که سبک او در مباحث فلسفی مشهور به ..... بود و متعلق شناخت حقیقی را

..... می‌دانست.

- (۱) سقراط - گفت‌وگوی عقلی - پدیده‌های طبیعت (۲) افلاطون - دیالکتیک - مُثُل

- (۳) افلاطون - گفت‌وگوی عقلی - پدیده‌های طبیعت (۴) سقراط - دیالکتیک - مُثُل

۲۱۸- از نظر پروتاگوراس، شناخت حقیقی همان ..... است که با ..... به‌دست می‌آید در حالی که از نظر افلاطون این‌گونه شناخت، یک

شناخت ..... است که به خودی خود و بدون کمک ابزار دیگری به‌نام ..... نمی‌تواند ما را به شناخت و معرفت حقیقی برساند.

- (۱) ادراک عقلی - قوه‌ی عقل - کلی - حواس (۲) ادراک عقلی - قوه‌ی عقل - جزئی - حواس

- (۳) ادراک حسی - حواس - جزئی - قوه‌ی عقل (۴) ادراک حسی - حواس - کلی - قوه‌ی عقل

۲۱۹- سخن زیر از چه کسی است و بر چه چیزی دلالت دارد؟

«شما نمی‌توانید دو بار در یک رودخانه گام نهید زیرا آب‌های تازه است که همواره جریان دارد و بر شما می‌گذرد.»

- (۱) هراکلیتوس - ثبات و پایداری جهان مادی (۲) هراکلیتوس - بی‌قراری و ناپایداری جهان مادی

- (۳) افلاطون - ثبات و پایداری عالم مُثُل (۴) افلاطون - بی‌قراری و ناپایداری جهان مادی

۲۲۰- بیت زیر از ..... و مؤید نظریه‌ی ..... است.

«چرخ با این اختران، نغز و خوش و زیباستی صورتی در زیر دارد آنچه در بالاستی»

- (۱) میرفندرسکی - مُثُل افلاطونی (۲) میرفندرسکی - علت‌های چهارگانه‌ی ارسطویی

- (۳) مولوی - مُثُل افلاطونی (۴) مولوی - علت‌های چهارگانه‌ی ارسطویی

## وقت پیشنهادی: ۱۵ دقیقه

## روان شناسی

۲۲۱- خردمندانه‌ترین و پیچیده‌ترین موفقیت در سیستم زبان کدام است و چه چیز در این فرآیند نقش دارد؟

- (۱) خواندن - تفکر (۲) نوشتن - تفکر (۳) خواندن - مفهوم‌خوانی (۴) نوشتن - مفهوم‌خوانی

۲۲۲- در چه مرحله‌ای از پردازش، گیرنده‌ها اطلاعات فیزیکی را به‌صورت اطلاعات شیمیایی در سلول‌های عصبی درمی‌آورند؟

- (۱) مرحله‌ی کدگذاری اطلاعات (۲) مرحله‌ی تبدیل اطلاعات (۳) مرحله‌ی پذیرش اطلاعات (۴) مرحله‌ی بازنمایی اطلاعات

۲۲۲- به ترتیب «درک ارتباط اطلاعات بینایی و فضایی»، «درک احساس‌های بدنی» و «برنامه‌ریزی حرکات» به‌عهدی کدام‌یک از لوب‌های چهارگانه قشر خاکستری است؟  
 (۱) آهیانه‌ای - آهیانه‌ای - پیشانی  
 (۲) آهیانه‌ای - پیشانی - گیجگاهی  
 (۳) پس‌سری - پیشانی - گیجگاهی  
 (۴) پس‌سری - آهیانه‌ای - پیشانی

۲۲۴- «مادرچشم‌های فرزندش را می‌بندد و کادوی تولد او را کف دستش می‌گذارد. او پس از لمس کادو متوجه می‌شود یک سکه‌ی طلا هدیه گرفته است و از خوشحالی فریاد می‌کشد.» به ترتیب در «تشخیص سکه‌ی طلا» و نیز «براز شادی» کدام‌یک از لوب‌های قشر خاکستری فرد نقش عمده‌تری را ایفا می‌کنند؟

(۴) آهیانه‌ای - گیجگاهی

(۳) گیجگاهی - آهیانه‌ای

(۲) گیجگاهی - پیشانی

(۱) آهیانه‌ای - پیشانی



۲۲۵- شکل مقابل را کامل کنید.

(۱) الف: گلوگاه شناختی ب: صافی ورود اطلاعات

(۲) الف: گلوگاه شناختی ب: ورود اطلاعات

(۳) الف: ورود اطلاعات ب: گلوگاه شناختی

(۴) الف: ورود اطلاعات ب: صافی ورود اطلاعات

۲۲۶- کدام گروه از عوامل، مؤثر در توجه پراکنده هستند؟

(۱) توجه بینایی - توجه شنوایی - توجه متمرکز - توجه پراکنده

(۳) تشابه دو تکلیف - مهارت - دشواری تکلیف - نوع پردازش

۲۲۷- چرا انجام هم‌زمان دو تکلیف «گوش کردن به موسیقی» و «شنیدن مکالمه‌ی دیگران» سخت است؟

(۱) نداشتن مهارت کافی در انجام هر دو کار

(۳) دشوار بودن انجام تکالیف

۲۲۸- در حال حاضر در رابطه با کدام‌یک از مراحل حافظه مطالعات بسیاری صورت گرفته است؟

(۱) یادآوری - رمزگذاری (۲) نگه‌داری - برون‌داد (۳) یادگیری - یادآوری (۴) یادگیری - رمزگردانی

۲۲۹- به ترتیب چنان‌چه از یادگیرنده بخواهیم به این سوالات پاسخ دهد که «آیا پرندگان و چرندگان با هم هم‌قافیه هستند؟» و «آیا خارتان جزء بی‌مهرگان محسوب می‌شوند؟» با چه سطحی از یادگیری سروکار داریم؟

(۱) عمقی درجه اول - عمقی درجه دوم (۲) سطحی درجه اول - عمقی درجه دوم

(۳) عمقی درجه دوم - عمقی درجه اول (۴) سطحی درجه دوم - عمقی درجه اول

۲۳۰- در کدام‌یک از موارد زیر عملکرد بازیابی نسبت به بقیه موارد ضعیف‌تر است؟

(۱) آزمودنی از چگونگی ارزیابی آگاهی کامل نداشته باشد. (۲) آزمودنی به ویژگی‌ها و خصوصیات مفهومی و معنایی شیء توجه کند.

(۳) مواد یادگیری توسط آزمودنی فراهم شود. (۴) شباهت بین مرحله‌ی یادگیری و یادآوری بیش‌تر باشد.

۲۳۱- کسی که زیاد جدول حل می‌کند، کدام حافظه‌اش تقویت می‌شود؟

(۱) روبه‌ای (۲) نهان (۳) معنایی (۴) رویدادی

۲۳۲- به ترتیب «دانش‌آموزانی که از معلم خود می‌شنوند گلستان اثر سعدی است» و «دانش‌آموزانی که سریال زندگی‌نامه‌ی سعدی را در تلویزیون مشاهده نمی‌کنند اما توسط دوستان خود در جریان حوادث این سریال قرار می‌گیرند.» به تشکیل کدام نوع حافظه دست می‌زنند؟

(۱) معنایی - معنایی (۲) معنایی - حاد (۳) معنایی - نهان (۴) حاد - معنایی

۲۳۳- پردازش مربوط به توجه ..... کند و ..... ولی پردازش مربوط به توجه ..... است.

(۱) ارادی - قابل انعطاف - غیرارادی - غیرقابل انعطاف (۲) غیرارادی - غیرقابل انعطاف - ارادی - قابل انعطاف

(۳) غیرارادی - قابل اجتناب - ارادی - غیرقابل انعطاف (۴) ارادی - قابل اجتناب - غیرارادی - قابل انعطاف

۲۳۴- کلماتی که بلافاصله و بدون هیچ تأملی در متن شناسایی می‌شوند چه نامیده می‌شوند و مربوط به کدام بخش از خواندن هستند؟

(۱) کلمات دیداری پایه - مفهوم خوانی (۲) کلمات دیداری پایه - کلمه خوانی

(۳) نشانه‌های متن - کلمه خوانی (۴) نشانه‌های متن - مفهوم خوانی

۲۳۵- در صورت آسیب به ناحیه‌ی بروکا انجام کدام تکلیف ناممکن می‌شود؟

(۱) فهم سخن دیگران (۲) مفهوم خوانی (۳) کلمه خوانی (۴) تکلم