

اسفندماه ۹۰

آزمون آزمایشی شماره ۶

آزمون اختصاصی (گروه آزمایشی علوم انسانی)

مواد امتحانی	تعداد سؤال	از شماره	تا شماره	وقت پیشنهادی
ریاضیات	۲۰	۱۰۱	۱۲۰	۳۰ دقیقه
ادبیات اختصاصی	۲۵	۱۲۱	۱۴۵	۲۵ دقیقه
تاریخ	۱۵	۱۴۶	۱۶۰	۱۲ دقیقه
جغرافیا	۱۵	۱۶۱	۱۷۵	۱۳ دقیقه
علوم اجتماعی	۱۵	۱۷۶	۱۹۰	۱۳ دقیقه
فلسفه و منطق	۲۰	۱۹۱	۲۱۰	۲۰ دقیقه
روان شناسی	۱۵	۲۱۱	۲۲۵	۱۲ دقیقه
تعداد کل سؤالات: ۱۲۵		مدت پاسخ‌گویی: ۱۲۵ دقیقه		

سال تحصیلی ۹۱-۹۰

۱۰۱- حاصل ضرب ریشه‌های معادله‌ی $\frac{2x+1}{3} = \frac{3}{2x+1}$ برابر است با:

- ۱ (۱) -۲ (۲) -۳ (۳) -۴ (۴)

۱۰۲- به ازای کدام مقدار k یکی از ریشه‌های معادله‌ی $x^2 - (2k+1)x + k = 0$ چهار برابر معکوس ریشه‌ی دیگر است؟

- ۱ (۱) ۲ (۲) -۳ (۳) ۴ (۴)

۱۰۳- اگر مجموعه جواب معادله‌ی $\frac{3x-2}{k+5} + \frac{x}{2x-4} = 3$ برابر $\{4\}$ باشد، مقدار k کدام است؟

- صفر (۱) -۱ (۲) ۱ (۳) ± 1 (۴)

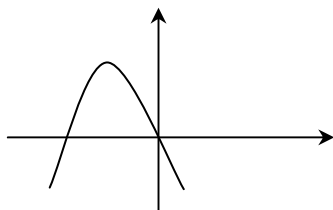
۱۰۴- معادله‌ی نمودار مربوط به سهمی شکل مقابل کدام است؟

$f(x) = -3x^2 + x$ (۱)

$g(x) = -x^2 - 3x + 1$ (۲)

$h(x) = -x^2 - 3x$ (۳)

$k(x) = -3x^2 + x - 1$ (۴)



۱۰۵- اگر مجموع دو عدد برابر ۶ و حاصل ضرب آن‌ها برابر وارون مجموع دو عدد باشد، ریشه‌های کدام معادله برابر این دو عدد است؟

- $6x^2 + x - 36 = 0$ (۴) $6x^2 + x - 1 = 0$ (۳) $6x^2 - 36x + 1 = 0$ (۲) $x^2 - 6x + 6 = 0$ (۱)

۱۰۶- تابع درجه دوم $f(x) = 6x^2 - 3x - 1$ از کدام نواحی صفحه‌ی مختصات عبور می‌کند؟

- ۱) اول و دوم ۲) اول و دوم و سوم ۳) اول و دوم و چهارم ۴) هر چهار ناحیه

۱۰۷- در معادله‌ی $x^2 - 4x + m - 1 = 0$ ، اگر بین ریشه‌های معادله، رابطه‌ی $x'' - x' - x'' = 0$ برقرار باشد، m کدام است؟

- ۵ (۱) -۳ (۲) ۳ (۳) ۵ (۴)

۱۰۸- محور تقارن تابع درجه دوم $h(x) = x^2 + 9x - 6$ از کدام نواحی صفحه‌ی مختصات می‌گذرد؟

- ۱) اول و دوم ۲) دوم و سوم ۳) سوم و چهارم ۴) اول و چهارم

۱۰۹- معادله‌ی درجه دومی که ریشه‌های آن $\sqrt{2} - \sqrt{3}$ و $\sqrt{2} + \sqrt{3}$ باشند، عبارت است از:

- $x^2 - \sqrt{2}x + \sqrt{3} = 0$ (۱) $x^2 - 2\sqrt{2}x - 1 = 0$ (۲) $x^2 + \sqrt{3}x - \sqrt{2} = 0$ (۳) $x^2 + 2\sqrt{3}x + 1 = 0$ (۴)

۱۱۰- علامت ریشه‌های معادله‌ی گویای $\frac{x-1}{3} = \frac{x^2-2x}{2x}$ چگونه‌اند؟

- ۱) فقط مثبت ۲) فقط منفی ۳) هم مثبت و هم منفی ۴) نه مثبت و نه منفی

۱۱۱- در تابع درجه دوم $3x^2 - 12x + 2y + 20 = 0$ ، عرض رأس سهمی برابر است با:

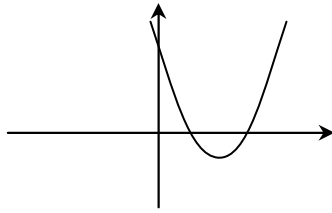
- ۴ (۱) -۲ (۲) ۲ (۳) ۴ (۴)

۱۱۲- مجموع طول و عرض رأس سهمی $y = -(x+4)^2 - 10$ چقدر است؟

- ۶ (۱) -۱۴ (۲) ۶ (۳) ۱۴ (۴)

محل انجام محاسبات

۱۱۳- اگر نمودار تابع درجه دوم $y = ax^2 + bx + c$ به صورت شکل مقابل باشد، آن گاه:



(۱) $a < 0$

(۲) $b < 0$

(۳) $c < 0$

(۴) $abc > 0$

۱۱۴- در سؤال قبل، کدام گزینه می تواند بیانگر محور تقارن تابع مذکور باشد؟

(۴) $y - 2 = 0$

(۳) $x + 2 = 0$

(۲) $y + 2 = 0$

(۱) $x - 2 = 0$

۱۱۵- اگر می نیمم سهمی $y = 4x^2 + x + c$ برابر $\frac{1}{4}$ باشد، c کدام است؟

(۴) $\frac{5}{32}$

(۳) $\frac{5}{16}$

(۲) $\frac{5}{8}$

(۱) $\frac{5}{4}$

۱۱۶- تعداد ریشه های حقیقی معادله $(x - \frac{1}{x})^2 + (x - \frac{1}{x}) - 2 = 0$ برابر است با:

(۴) چهار

(۳) سه

(۲) دو

(۱) یک

۱۱۷- مجموع یک عدد غیر صحیح با شش برابر معکوس آن عدد، برابر ثلث عدد ۲۹ است، معکوس این عدد کدام است؟

(۴) ۶

(۳) $\frac{3}{2}$

(۲) $\frac{1}{9}$

(۱) $\frac{2}{3}$

۱۱۸- اگر محل برخورد نمودار تابع $f(x) = -x^2 + Px + P - 1$ با محور عرض ها برابر (-4) باشد، P کدام است؟

(۴) -5

(۳) -3

(۲) ۳

(۱) ۵

۱۱۹- کدام گزینه پیرامون معادله رادیکالی $\sqrt{x-1} + \sqrt{2x-3} = -2$ صحیح است؟

(۲) دو ریشه ی حقیقی دارد.

(۱) یک ریشه ی حقیقی ساده دارد.

(۴) فاقد ریشه ی حقیقی است.

(۳) یک ریشه ی مضاعف دارد.

۱۲۰- در تابع درجه دوم $g(x) = 3(x-1)^2 + 5$ اگر رأس سهمی را دو واحد به سمت راست انتقال دهیم، معادله ی تابع به کدام صورت خواهد شد؟

(۴) $g(x) = 3x^2 - 18x + 8$

(۳) $g(x) = 3x^2 - 18x + 32$

(۲) $g(x) = 3x^2 + 6x + 8$

(۱) $g(x) = 3x^2 + 6x + 32$

وقت پیشنهادی: ۲۵ دقیقه

ادبیات اختصاصی

۱۲۱- غزل های کدام شاعر دوره ی بازگشت ادبی، رنگ فلسفی و عرفانی دارد و تقلیدی استادانه از شیوه ی غزل سرایی حافظ است؟

(۱) قآنی شیرازی (۲) صبای کاشانی (۳) میرزا حبیب خراسانی (۴) نشاط اصفهانی

۱۲۲- وصال شیرازی بزم وصال خود را به شیوه ی سرود و فرهاد و شیرین ناتمام وحشی را به پایان برد و در این سروده بسیار به ، استاد مسلم مثنوی سرایی نزدیک شده است.

(۱) مثنوی - بوستان - مولوی (۲) قصیده - گلستان - بیدل (۳) مثنوی - بوستان - نظامی (۴) قصیده - گلستان - جامی

۱۲۳- عبارت زیر به معرف کدام شاعر عصر بیداری است؟

«وی در سال ۱۲۷۷ هـ. ق. در فراهان، یکی از روستاهای اراک زاده شد. در پانزده سالگی در اثر پریشانی وضع مادی خانواده و فشار حاکم اراک، راه تهران در پیش گرفت و پس از آشنایی با امیر نظام گروسی با وی به کرمانشاه رفت و تخلص شعری خود را از نام او برگزید. سپس به تهران بازگشت و از جانب مظفرالدین شاه به لقب ادیب الممالک ملقب شد.»

(۱) قائم مقام فراهانی (۲) میرزا محمد صادق امیری (۳) ادیب پیشاوری (۴) ابوالقاسم عارف قزوینی

محل انجام محاسبات

۱۲۴- تخیل و قالب شعری در عصر بیداری کم و بیش بی تغییر باقی ماند. نمونه‌ی تازه‌ی تخیل را در پاره‌ای از شعرهای مثل «سه تابلوی مریم» می‌توان دید.

(۱) میرزاده عشقی (۲) عارف قزوینی (۳) ادیب‌الممالک (۴) سید اشرف‌الدین گیلانی

۱۲۵- همه گزینیه‌ها به جز گزینیه‌ی از شاخص‌ترین درون‌مایه‌های شعر فارسی در عصر بیداری است.

(۱) توجه به علوم و فنون جدید (۲) آزادی (۳) استقلال (۴) تعلیم و تربیت نوین

۱۲۶- قآنی در تتبع شیوه‌ی قدما، بیش‌تر به نظر دارد. وی کتاب را به تقلید از سعدی نوشته است.

(۱) انوری، معزی، خاقانی - پریشان - گلستان (۲) امیر معزی، انوری، سنایی - نگارستان - بوستان

(۳) خاقانی، سنایی، فرخی - روضه‌ی خلد - بوستان (۴) حافظ، سعدی، خواجه‌ی کرمانی - پریشان - گلستان

۱۲۷- اشعار «بهار» و «ادیب‌الممالک» بیش‌تر چه درون‌مایه‌ای دارند؟

(۱) وطن و میهن‌دوستی (۲) توجه به مردم و محرومان (۳) قانون و قانون‌گرایی (۴) آزادی و دموکراسی

۱۲۸- متن زیر کدام اثر ملک‌الشعراى بهار را معرفی می‌کند؟

«این اثر بهار، آخرین اثر گران‌سنگ ادب کلاسیک در تاریخ ادب فارسی است و با همه سنگینی و لحن ادیبانه‌ی خود از حوزه‌ی پسند عامه‌ی فارسی‌زبانان نیز چندان دور نیفتاده است.»

(۱) سبک‌شناسی (۲) دیوان اشعار (۳) تاریخ احزاب سیاسی (۴) تاریخ تطوّر نظم فارسی

۱۲۹- کدام شهر در دوره‌ی مشروطه به مهم‌ترین مرکز شعر و هنر تبدیل می‌شود؟

(۱) شیراز (۲) اصفهان (۳) تهران (۴) تبریز

۱۳۰- شعر و ادب کدام دوره را ادب مولّد یا محدث می‌نامند؟ علت این نام‌گذاری چیست؟

(۱) شعر نوین عرب - اندیشه‌ی ادیبان آمیخته‌ای از عرب و غیرعرب است.

(۲) شعر در صدر اسلام - اندیشه‌ی ادیبان نوآورانه و نواندیشانه بود.

(۳) عصر عباسی - اندیشه‌ی ادیبان آمیخته‌ای از عرب و غیرعرب بود.

(۴) عصر اموی - اندیشه‌ی ادیبان نوآورانه و نواندیشانه بود.

۱۳۱- متن زیر کدام شاعر عرب را معرفی می‌کند؟

«وی راهی را در شعر معاصر عرب گشود که نیما در شعر فارسی گشاینده‌ی آن بود و به همین جهت او را باید نخستین کسی دانست که با شکستن بحور عروضی در شعر عرب؛ شعر نو را تجربه کرده است. توضیحات ناقص و اولیه‌ی او در دفتر شعرش به نام شراره‌ها و خاکسترها در مورد شعر آزاد او بعداً به صورت تعریف و ارزیابی قاعده‌مند مرزهای عروضی این فرم شعری، متکامل شد.»

(۱) نازک‌الملائکه (۲) جبران خلیل (۳) جرجی زیدان (۴) مصطفی لطفی منفلوطی

۱۳۲- آشنایی با فرهنگ و سیاست غربی باعث شد تا اعراب به گذشته‌ی خود بیش‌تر بیندیشند و در پی همین جریانات، در زمینه‌ی ادبیات و به‌ویژه شعر، نوعی بازگشت ادبی رخ داد. شاعران عرب به روش قدمای خود توجه کردند و ضمن پرداختن به انسجام شعری، خویش را از بند شعر منحنط عصر آزاد ساختند. این گروه که به مقلدان یا مشهورند در بیش‌تر کشورهای عربی در عرصه‌ی شعر ظهور کردند.

(۱) جاهلیت - کلاسیک‌های نو (۲) عثمانی - رمانتیک‌ها (۳) عثمانی - کلاسیک‌های نو (۴) جاهلیت - رمانتیک‌ها

۱۳۳- در همه‌ی گزینیه‌ها به جز گزینیه‌ی به شاعرانی اشاره شده که معلقه داشته‌اند.

(۱) امرؤ القیس، عمروبن کلثوم تغلبی (۲) زهیربن ابی سلمی، عنتره‌بن شداد

(۳) نابغه‌ی ذبیانی، عبدالوهاب البیانی (۴) لبیدبن ربیع، طرفه‌بن عبد

۱۳۴- در کدام ترکیب بیت زیر کنایه وجود دارد؟

«حافظ از باد خزان در چمن دهر مرنج فکر معقول بفرما گل بی‌خار کجاست»

(۱) بادِ خزان (۲) چمنِ دهر (۳) فکرِ معقول (۴) گلِ بی‌خار

۱۳۵- اگر سجع‌ها در یک جمله یا شعر در کنار هم به کار روند، به آن گویند مانند بیت زیر:

«به گوش هوش نبوش از من و به عشرت کوش که این سخن، سحر از هاتقم به گوش آمد»

(۱) سجع متوازی (۲) سجع متوازن (۳) تضمین المزدوج (۴) سجع مطرف

۱۳۶- در کدام بیت آرایه‌های ادبی «تشخیص، تکرار و تصدیق» وجود دارد؟

(۱) خاک بغداد به مرگ خلفا می‌گرید

(۲) همچو نرگس بگشا چشم و ببین کاندرا خاک

(۳) پیش صاحب‌نظران ملک سلیمان باد است

(۴) دل در این پیرزن عشوه‌گر دهر میند

ورنه این شط روان چیست که در بغداد است

چند روی چو گل و قامت چون شمشاد است

بلکه آن است سلیمان که ز ملک آزاد است

کاین عروسی است که در عقد بسی داماد است

- ۱۳۷- در کدام گزینه آرایه‌ی لفظی سجع به کار برفته است؟
 (۱) این دلق موسی است مرقع، آن ریش فرعون مرصع
 (۲) من مانده‌ام مهجور از او، درمانده و رنجور از او
 ۱۳۸- در کدام عبارت سجع متوازن، مشهود است؟
 (۱) پیکان از جراحت بدرآید و آزار در دل بماند
 (۲) ما به او محتاج بودیم او به ما مشتاق
 ۱۳۹- همهی ابیات به جز بیت دارای قافیه‌ی میانی‌اند.

- (۱) رحم بر گدایان نیست ماه نیمروزی را
 (۲) روی پر نگارش بین چشم پرخمارش بین
 (۳) آن مه است یا رخسار، شکر است یا گفتار
 (۴) جعد مشکبارش گیر، زلف تابدارش گیر

۱۴۰- عبارت «هرچه نباید، دل بستگی را نشاید» دارای کدام آرایه‌ی بدیع است؟

- (۱) موازنه (۲) جناس (۳) سجع (۴) ترصیع

۱۴۱- در همهی ابیات به جز کنایه وجود دارد.

- (۱) دل به دست آن نگار شوخ و شنگ افتاده است
 (۲) من آنم ز پای اندر افتاده پیر
 (۳) کس از من سیه نامه تر دیده نیست
 (۴) هزار سختی اگر بر من آید آسان است

۱۴۲- کدام یک از ابیات زیر شعر مستحج است؟

- (۱) نسیم عشق ز کوی هوس نمی آید
 (۲) دل من ز تابناکی به شراب ناب ماند
 (۳) تا دامن از من کشیدی ای سرو سیمین تن من
 (۴) ای که پس از هلاک من پای نهی به خاک من

۱۴۳- در کدام بیت واج آرایه‌ی آشکارتر از ابیات دیگر است؟

- (۱) رسید مژده که ایام غم نخواهد ماند
 (۲) سعدی از پرده‌ی عشاق چه خوش می گوید
 (۳) در ازل پرتو حسننت ز تجلی دم زد
 (۴) سمن بویان غبار غم جو بنشینند، بنشانند

۱۴۴- در کدام بیت آرایه‌ی ترصیع به چشم می خورد؟

- (۱) ما همه شیران ولی شیر علم
 (۲) ما چو چنگیم و تو زخمه می زنی
 (۳) اهل نار و خلد را بین هم دکان
 (۴) ما چو ناییم و نوا در ما ز تست

۱۴۵- در کدام گزینه، سجع مطرف به کار رفته است؟

- (۱) در هر نفسی دو نعمت موجود است و بر هر نعمتی شکر واجب.
 (۲) تلمیذ بی ارادت، عاشق بی زر است و رونده‌ی بی معرفت، مرغ بی پر
 (۳) بر تارک ما خاک خجالت نثار مکن و ما را بر بلای خود گرفتار مکن.
 (۴) فلان را اصلی است پاک و طینتی است صاف.

- (۲) جرعه‌ای اندوه به کامم می ریزند و کارها را به هم در می آمیزند.
 (۴) قیمت شکر نه از نی است که آن خود خاصیت وی است.

- (۲) محبت را غایت نیست از بهر آن که محبوب را نهایت نیست
 (۴) نیک بخت آن که خورد و کشت و بدبخت آن که مرد و هشت

- مهر ماش چندان نیست ماه نیمروزی را
 لعل آبدارش بین ماه نیمروزی را
 عارض است یا گلزار ماه نیمروزی را
 خیز و در کنارش گیر ماه نیمروزی را

- طفل بازیگوش را آتش به چنگ افتاده است
 خدایا به فضل خودت دست گیر
 که هیچم فعل پسندیده نیست
 که دوستی و ارادت هزار چندان است

- چرا که بوی گل از خار و خس نمی آید
 نکند سیاه کاری که به آفتاب ماند
 هر شب ز خونابه‌ی دل پر گل بود دامن من
 از دل خاک بشنوی ناله‌ی دردناک من

- چنان نماند و چنین نیز هم نخواهد ماند
 ترک من پرده برانداز که هندوی توأم
 عشق پیدا شد و آتش به همه عالم زد
 پری رویان قرار از دل چو بستیزند، بستانند

- حمله اش از باد باشد دم به دم
 زاری از ما نه تو زاری می کنی
 در میانشان برزخ لایبغیان
 ما چو کوهیم و صدا در ما ز تست

وقت پیشنهادی: ۱۲ دقیقه

تاریخ

۱۴۶- عامل تصمیم انگلستان برای جداسازی هرات و بخشی از سیستان و بلوچستان از ایران پس از ۲۰ سال چه بود؟

- (۱) شکست ایران در جنگ با روسیه
 (۲) شکست ناپلئون (فرانسه) در جنگها
 (۳) حفظ کشور هندوستان
 (۴) جلوگیری از حمله‌ی ایران به هندوستان

۱۴۷- در دوره‌ی فتحعلی شاه قاجار چه عاملی سبب ایجاد درگیری میان دو دولت ایران و عثمانی شد؟

- (۱) درگیری بین دو کشور بر سر شهر ارمنستان
 (۲) استفاده‌ی فرانسه از خاک عثمانی برای پیشروی به ایران
 (۳) درگیری دو کشور بر سر استفاده از ارون درود
 (۴) رفت و آمد ایل‌های چادر نشین در مناطق مرزی

- ۱۴۸- کدام گزینه در زمینه‌ی به‌وقوع پیوستن انقلاب مشروطیت نقش پررنگ‌تری داشت؟
- وجود آیت‌الله میرزا حسن شیرازی به‌عنوان مجتهدی جامع‌الشرایط و روشنفکر در مبارزه با دستگاه فاسد حکومت
 - وجود میرزا تقی‌خان امیرکبیر در پی یافتن علت پیشرفت‌های اروپاییان و رسیدن به رمز رشد و ترقی آن‌ها که در کلمه‌ی «قانون» نهفته بود.
 - مقایسه‌ی وضع کشور با سایر کشورها از طرف بازرگانان روشنفکر ایران مانند حاج زین‌العابدین مراغه‌ای مبنی بر ضرورت تشکیل و میزان تأثیر مجلس
 - وقوع انقلاب مشروطیت در روسیه و شکست ژاپن از این کشور
- ۱۴۹- کدام گزینه در مورد مظفردالدین‌شاه نمود بیش‌تری دارد؟
- مظفردالدین‌شاه مانند پدرش ناصرالدین‌شاه طبعی تندخو و شهوت‌پرست داشت.
 - با وجود زندگی در کانون تحولات فکری و سیاسی (تبریز) فردی ناتوان بود.
 - به‌علت مریضی و ناتوانی مبادرت به مسافرت‌های خارجی و دادن وام به بیگانگان نمود.
 - مظفردالدین‌شاه با توجه این‌که در جریان امور قرار می‌گرفت نسبت به بدبختی مردم هیچ کاری نمی‌کرد.
- ۱۵۰- همه‌ی گزینه‌ها به‌جز گزینه‌ی به‌نوعی در قتل میرزا تقی‌خان فراهانی دخیل هستند.
- حسادت و کینه‌ی مادر ناصرالدین‌شاه
 - قدرت‌طلبی میرزا آقاخان نوری
 - دخالست مستقیم دولت انگلستان
 - توطئه‌گری اطرافیان شاه
- ۱۵۱- کدام گزینه از مفاد قرارداد آخال که بین ایران و روسیه منعقد شد، نیست؟
- ایران از قلمرو خود در ترکمنستان صرف‌نظر کند.
 - ایران از قلمرو خود در ماوراءالنهر صرف‌نظر کند.
 - ایران ارمنستان و آذربایجان را تخلیه کند.
 - رود اترک میان ایران و روسیه مرز مشترک شناخته شود.
- ۱۵۲- کدام گزینه در مورد قرارداد توتون و تنباکو (تالبوت) صحیح است؟
- شرکت مزبور موظف بود علاوه بر ۱۵ هزار لیبره مبلغ سالیانه، $\frac{1}{4}$ سود سالیانه‌ی خود را به دولت ایران واگذار کند.
 - ناصرالدین‌شاه پس از بازگشت از سفر دوم خود به اروپا اقدام به واگذاری قرارداد نمود.
 - دولت ناصرالدین‌شاه تنها دولتی بود که اقدام به واگذاری توتون و تنباکو به شرکت خارجی نمود.
 - ناصرالدین‌شاه و صدراعظم او امیرکبیر در برابر فتوای معروف آیت‌الله میرزا حسن شیرازی درمانده شده بود.
- ۱۵۳- کدام گزینه مفهوم نزدیک‌تری نسبت به نظام مشروطیت دارد؟
- در نظام مشروطیت شاه توسط نمایندگان منتخب مردم انتخاب می‌شود.
 - مشروطیت حاکم یا پادشاه حذف می‌شود و نمایندگان مردم اقدام به قانون‌گذاری می‌کنند.
 - نخست‌وزیر و وزیران که با رأی نمایندگان انتخاب می‌شوند شاه را انتخاب می‌کنند.
 - حکومت مشروطه نقطه‌ی مقابل حکومت استبدادی است، که خود را مالک جان مردم می‌داند.
- ۱۵۴- در مورد اقدام مهم عباس میرزا در زمینه‌ی نوگرایی و تجدیدگرایی کدام گزینه صحیح است؟
- اعزام دانشجویان به کشور فرانسه برای تحصیل علوم و فنون جدید
 - انتخاب ژنرال انگلیسی جهت تنظیم سپاه و تعلیم فنون نظامی
 - استفاده از میرزا صالح شیرازی به‌عنوان مشاور و دانشمند
 - آشنا کردن ایران با تمدن جدید غرب از طریق ترجمه‌ی کتاب‌های گوناگون درباره‌ی اروپا
- ۱۵۵- کدام گزینه در مورد راه‌های آشنایی ایرانیان با اوضاع اروپا صحیح نیست؟
- جنگ‌های طولانی مدت ایران و روسیه
 - اعزام نمایندگان و دانشجویان ایرانی به اروپا
 - رفت‌وآمد اروپایی‌ها به دربار ناصرالدین‌شاه
 - توجه بیشتر اروپاییان برای سفر به ایران
- ۱۵۶- دلیل مهم مهاجرت کبرا در زمان مظفردالدین‌شاه چه بود؟
- بی‌توجهی شاه به نامه‌ی آیت‌الله طباطبایی نسبت به رفتار مستبدانه عین‌الدوله
 - دستگیری مراجع تقلید توسط مأموران دولتی به دستور عین‌الدوله
 - اقدام رهبران مردم مبنی بر مهاجرت به نجف و کربلا و اقامت در آن مکان‌های مقدس
 - تحریک مردم بعد از سخنرانی سید جمال واعظ و به شهادت رسیدن ایشان
- ۱۵۷- کدام گزینه در مورد انقلاب مشروطیت درست است؟
- تجمع مردم و تحصن مراجع در باغ سفارت انگلستان
 - پی بردن احمدشاه به عمق حرکت مردم و آگاهی از نتایج مخالفت با مردم
 - برکناری صدراعظم مستبد و صدور فرمان مشروطیت.
 - بلا تکلیفی مردم پس از مهاجرت علماء تهران به عتبات عالیات و انتشار شایعه‌ی حمله به اجتماع مردم

۱۵۸- در ارتباط با جنبش مشروطه خواهی کدام گزینه درست است؟

- (۱) مخالفت آشکار روسیه با مشروطیت به دلیل تعهد آن کشور در عهدنامه‌ی گلستان مبنی بر حمایت از شاه بعد از استقرار مشروطیت
- (۲) مخالفت آشکار انگلستان با مشروطیت به دلیل تمایل آن کشور به افزایش نفوذ خود در ایران
- (۳) تبدیل جنبش مشروطه خواهی به عاملی برای بیداری و خودآگاهی ملی در میان ایرانیان
- (۴) از بین رفتن سلطنت قاجاریه و تشکیل مجلس قانون گذاری و انجام اصلاحات اقتصادی

۱۵۹- کدام واقعه در زمان پادشاهی احمدشاه به وقوع پیوست؟

- (۱) عقد قرارداد ۱۹۰۷ مبنی بر تقسیم ایران بین قوای دو طرف جنگ
 - (۲) آغاز جنگ جهانی اول و تحریک روسیه و انگلستان علیه نفوذ نیروهای آلمان و عثمانی در ایران
 - (۳) فتح آزادی خواهان و لشکرکشی روس‌ها و به توپ بستن حرم عبدالعظیم حسنی
 - (۴) شروع به کار مجلس دوم و پایان کارشکنی دولت‌های روس انگلیس در ایران
- ۱۶۰- تأثیرگذارترین واقعه در اواخر جنگ جهانی اول بر اوضاع کشور ایران چه بود؟
- (۱) وقوع انقلاب در انگلستان و تبدیل نظام استبدادی به مشروطه
 - (۲) خاتمه یافتن حضور انگلستان در ایران
 - (۳) عقد قرارداد ۱۹۱۹ بین دولت‌های ایران و روسیه
 - (۴) وقوع انقلاب روسیه در ۱۹۱۷ میلادی

جغرافیا

وقت پیشنهادی: ۱۳ دقیقه

۱۶۱- همه‌ی گزینه‌ها به جز گزینه‌ی درباره‌ی نواحی قطبی صحیح است.

- (۱) فشار زیاد و خشکی هوا
 - (۲) هوای سنگین و پرفشار
 - (۳) سرمای دایمی و شدید
 - (۴) وسعت یکسان آب‌های منجمد
- ۱۶۲- کدام عبارت در ارتباط با ویژگی‌های منطقه‌ی قطب صحیح است؟
- (۱) سرمای شدید باعث فشار کم هوا در این ناحیه است.
 - (۲) رطوبت کم تر در این ناحیه موجب هوای سرد است.
 - (۳) سرمای شدید باعث ریزش برف‌های سنگین در این ناحیه است.
 - (۴) هوای سرد موجب بالا بودن فشار و رطوبت در این ناحیه است.
- ۱۶۳- قطب جنوب از قطب شمال و علت آن وجود است.

- (۱) وسیع تر - خشکی مدور
- (۲) سرد تر - اقیانوس‌ها و دریاها در شمالگان
- (۳) صخره‌ای تر - خشکی مدور
- (۴) کوچک تر - پهنه‌های یخی

۱۶۴- تغییر فصول در نواحی قطبی با تغییرات زیاد در همراه است.

- (۱) میزان بارش
 - (۲) طول روز و شب
 - (۳) اختلاف فشار
 - (۴) اختلاف دما
- ۱۶۵- حرکت آیسبرگ‌ها در عرض‌های جغرافیایی، خطری برای کشتی‌ها و در عرض‌های جغرافیایی، منبعی برای آب شیرین مناطق کم‌آب ساحلی برخی کشورها محسوب می‌گردد.

- (۱) بالای - بالای
- (۲) پایین - پایین
- (۳) بالای - پایین
- (۴) پایین - بالای

۱۶۶- کدام ملت‌ها، اولین کاشفان را روانه‌ی قطب جنوب کردند؟

- (۱) انگلیسی‌ها - سوئدی‌ها
- (۲) انگلیسی‌ها - امریکایی‌ها
- (۳) انگلیسی‌ها - نروژی‌ها
- (۴) انگلیسی‌ها - فنلاندی‌ها

۱۶۷- مجمع الجزایر «اسپیتنبرگن» مورد ادعای کدام کشور است؟

- (۱) نروژ
 - (۲) دانمارک
 - (۳) کانادا
 - (۴) روسیه
- ۱۶۸- در کدام کشور با لوله‌های آب گرم به دست آمده از «نرژوی گرمایی درون زمین»، استخرها، خانه‌های مردم و محل‌های کار گرم می‌شود؟

- (۱) کانادا
- (۲) ایسلند
- (۳) گرینلند
- (۴) نروژ

۱۶۹- کدام گزینه از تأثیرات «جریان اقیانوسی گلف‌استریم» نیست؟

- (۱) تعدیل درجه‌ی حرارت
 - (۲) افزایش حرکات آب
 - (۳) افزایش اکسیژن محلول در آب
 - (۴) خشکی هوا
- ۱۷۰- ایستگاه‌های تحقیقاتی دایر شده در اطراف جنوبگان مربوط به منطقه‌ی هستند.

- (۱) پالمیر
- (۲) ودل
- (۳) راس
- (۴) تورنته‌ایم

۱۷۱- در چه زمانی جمعیت جهان شامل «گروه‌های کوچک انسانی بود که به شکار و گردآوری خوراک» می‌پرداختند؟

- (۱) سه هزار سال پیش از میلاد
 - (۲) پنج هزار سال پیش از میلاد
 - (۳) هفت هزار سال پیش از میلاد
 - (۴) هشت هزار سال پیش از میلاد
- ۱۷۲- کدام گزینه به تمدن «مدیترانه شرقی» تعلق دارد؟

- (۱) تروی
- (۲) هارپا
- (۳) لوکسور
- (۴) آن‌یانگ

۱۷۳- کدام مقیاس برای توجیه مکان - مقر - شهر، به وسیله «نقشه‌های توپوگرافی» مناسب‌تر است؟

- (۱) $\frac{1}{50000}$ (۲) $\frac{1}{10000}$ (۳) $\frac{1}{20000}$ (۴) $\frac{1}{50000}$

۱۷۴- در سکونتگاه قبیله‌ی ماسای کلبه‌ها به صورت دیده می‌شوند.

- (۱) ردیفی که در طول رودخانه استقرار یافته است، (۲) دایره‌ی بزرگ که دور تا دور آن‌ها را خار و بوته فرا گرفته است،
(۳) پراکنده که فواصل خانه‌ها را باغ و مزرعه تشکیل داده است، (۴) پلکانی که خانه‌ها رو به سمت خورشید قرار دارند.

۱۷۵- «طرح‌های هادی روستایی» که با هدف توسعه و عمران روستاها اجرا می‌شود به وسیله‌ی کدام سازمان یا نهاد تهیه می‌شود؟

- (۱) بنیاد مسکن انقلاب اسلامی (۲) جهاد کشاورزی (۳) کمیته‌ی امداد خمینی^(ه) (۴) وزارت کشور

علوم اجتماعی

وقت پیشنهادی: ۱۳ دقیقه

۱۷۶- جابه‌جایی افراد از یک موقعیت اجتماعی به موقعیت اجتماعی دیگر چه نوع تحرکی است؟

- (۱) صعودی (۲) مکانی (۳) اجتماعی (۴) افقی

۱۷۷- انسان‌ها مدتی پس از تولد با برخورد و کسب اجتماعی جدید اجتماعی نوینی به دست می‌آورند.

- (۱) فعال - هویت اکتسابی - موقعیت‌های (۲) فعال - هویت انتسابی - موقعیت‌های
(۳) انفعالی - هویت انتسابی - موقعیت‌های (۴) انفعالی - موقعیت‌های - هویت اکتسابی

۱۷۸- ملاک تشویق یا منع تغییرات هویتی و تحرکات اجتماعی در هر جامعه چیست؟

- (۱) عقاید و ارزش‌های حاکم (۲) قوانین معنوی
(۳) معرفت علمی و جهان‌بینی افراد (۴) نظام سیاسی و اجتماعی

۱۷۹- اگر هویت جمعی افراد در چارچوب عقاید و ارزش‌های کلان جامعه شکل گیرد:

- (۱) تغییرات هویتی در تعارض با هویت فرهنگی جامعه قرار می‌گیرد.
(۲) نمی‌تواند مستلزم گسترش و توسعه‌ی فرهنگ اجتماعی باشد.
(۳) تغییرات هویتی در درون یک جهان اجتماعی واحد رقم می‌خورد.
(۴) زمینه‌ی گذر تغییرات هویتی از مرزهای مورد قبول جامعه فراهم می‌شود.

۱۸۰- کدام عبارت نادرست است؟

- (۱) هویت فرهنگی جامعه گسترده‌تر از هویت اجتماعی افراد است.
(۲) هویت فرهنگی جامعه محصول عضویت اجتماعی و گروهی است.
(۳) هویت فرهنگی جامعه بر مدار عقاید و ارزش‌های اجتماعی شکل می‌گیرد.
(۴) هویت اجتماعی افراد در پرتو هویت فرهنگی جامعه شکل می‌گیرد.

۱۸۱- عامل تعیین‌کننده‌ی دوام و بقای هویت فرهنگی چیست؟

- (۱) توانایی فرهنگ در سازمان‌دهی به نیازهای جسمانی و معنوی
(۲) گستردگی مواجعات و ارتباطات بین فرهنگی
(۳) شکل‌گیری هویت‌های اجتماعی متفاوت به اقتضای بخش‌های مختلف اجتماعی
(۴) اهمیت و اعتبار عقاید و ارزش‌های اجتماعی

۱۸۲- بین بحران هویت و هویت فرهنگی چه ارتباطی وجود دارد؟

- (۱) هویت فرهنگی ناپایدار، زمینه‌ی بروز بحران هویت را فراهم می‌کند.
(۲) دگرگونی در هویت فرهنگی و تحول آن، بحران هویت را تشدید می‌کند.
(۳) بحران هویت می‌تواند به دگرگونی و تحول هویت فرهنگی منجر شود.
(۴) بحران هویت محدودده‌ی تغییرات درون فرهنگ را تغییر نمی‌دهد.

۱۸۳- در تعامل و داد و ستد بین فرهنگ‌ها، یک فرهنگ چگونه می‌تواند زمینه‌ی گسترش و توسعه‌ی خود را فراهم کند؟

- (۱) با تداوم ابداعات و نوآوری‌های درونی (۲) با حفظ فرهنگ بومی و تربیت نیروی متخصص
(۳) با حفظ عقاید و آرمان‌ها و ارزش‌های خود (۴) با اقتباس از عناصر فرهنگی به لایه‌های عمیق فرهنگ مقابل

۱۸۴- اگر فرهنگی در مسیر تحولات هویتی خود، ارزش‌ها و عقاید فرهنگ دیگر را قبول کند:

- (۱) به آن فرهنگ ملحق می‌شود. (۲) می‌تواند عناصر سازگار با اصول خود را از آن اخذ کند.
(۳) هویت جدیدی متناسب با نوآوری‌ها به دست می‌آورد. (۴) از مسیر ابداعات و نوآوری‌های درونی عبور می‌کند.

۱۸۵- کدام گزینه از شرایط ایجاد خود باختگی فرهنگی نیست؟

- ۱) رویارویی فعال با فرهنگ مقابل براساس نیازها و مسائل درونی
- ۲) تقلید از فرهنگ دیگر در سطوح مختلف بدون تحقیق و گزینش
- ۳) از دست دادن حالت فعال و خلاق در گزینش عناصر فرهنگ مقابل
- ۴) نفی فرهنگ و تاریخ خود و میهوت و مقهور جامعه‌ی دیگر شدن

۱۸۶- کدام گزینه در ارتباط با عبارت زیر نادرست است؟

- «در جوامعی که فرهنگ آن‌ها براساس فطرت انسان شکل نگرفته است:»
- ۱) افراد در مواجهه با فرهنگ دیگر، هویت خود را از یاد می‌برند.
 - ۲) انسان از حقیقت خود و از حقیقت هستی دور می‌ماند.
 - ۳) افراد به تفسیر و شناختی صحیح از عالم و آدم نمی‌رسند.
 - ۴) ارزش‌های جامعه، مانع آشنایی درست افراد با انسان و جهان می‌گردد.

۱۸۷- زبان فارسی دری تحت تأثیر چه عاملی از محدوده‌ی زبان سیاسی عبور کرد و در مناطق مختلف جهان اسلام گسترش یافت؟

- ۱) تبلیغات رسانه‌ها و تشکیلات سیاسی وقت
- ۲) مشارکت فعال ایرانیان در حیات فکری جهان اسلام
- ۳) حمایت امپراتوری‌های گورکانی و عثمانی
- ۴) سازمان‌دهی و نهادینه کردن زبان فارسی و شکل دادن به افکار عمومی

۱۸۸- در نخستین رویارویی‌های جهان غرب با جهان اسلام بخش‌هایی از ذهنیت مسلمانان دچار شد که این امر سبب شد تا هویت فرهنگی جوامع اسلامی تصویری پیدا کند.

- ۱) غرب‌زدگی - توحیدی
- ۲) خودباختگی فرهنگی - سکولار
- ۳) غرب‌زدگی - اساطیری
- ۴) خودباختگی فرهنگی - اساطیری

۱۸۹- کدام مورد، ویژگی هویت ایرانی قبل از ظهور اسلام نیست؟

- ۱) هویت‌های اجتماعی متفاوتی داشته‌اند.
- ۲) هویتی دینی و آمیخته با اساطیر بوده است.
- ۳) به تفسیری توحیدی از هویت خود دست پیدا کردند.
- ۴) در عقاید و ارزش‌های آیین زرتشت که با آموزه‌های اساطیری آمیخته بود هویت واحدی پیدا کردند.

۱۹۰- جامعه‌ی ایران توانست از مرزهای جامعه‌ی ایمانی خود در برابر جهانی که در مقابل او صف کشیده بود به مدت ۸ سال دفاع کند، کدام عامل زمینه‌ساز این موفقیت نبوده است؟

- ۱) بازگشت به هویت اسلامی
- ۲) رهبری امام خمینی
- ۳) استفاده از آموزه‌های قرآن و اهل بیت
- ۴) برتری در قدرت نظامی و اقتصادی

فلسفه و منطق

وقت پیشنهادی: ۲۰ دقیقه

۱۹۱- قضیه‌ی «انسان عاقل برای پیشرفت از بعضی لذت‌ها می‌گذرد» چه نوع قضیه‌ای است و موضوع آن چیست؟

- ۱) موجهی کلی - انسان
- ۲) موجهی کلی - انسان عاقل
- ۳) موجهی جزئی - انسان
- ۴) موجهی جزئی - انسان عاقل

۱۹۲- قضیه‌ای که در آن به جدایی میان دو یا چند نسبت حکم شده است نامیده می‌شود مانند قضیه‌ی

- ۱) شرطی متصل - اگر خدا را یاری کنید او نیز شما را یاری خواهد کرد.
- ۲) حملی متصل - هرکس خدا را یاری کند خدا نیز او را یاری می‌کند.
- ۳) شرطی منفصل - انسان، سفید یا سیاه یا زرد یا سرخ پوست است.
- ۴) حملی منفصل - انسان، سفید یا سیاه یا زرد یا سرخ پوست است.

۱۹۳- کدام یک از قضایای زیر، منفصل غیرقابل جمع در کذب است؟ چنین قضیه‌ای را می‌نامند.

- ۱) برای پیدایش شب و روز، زمین یا خورشید حرکت می‌کنند - مانعة الخلو
- ۲) برای پیدایش شب و روز، زمین یا خورشید حرکت می‌کنند - مانعة الجمع
- ۳) عدد طبیعی یا زوج است یا فرد - منفصل حقیقی
- ۴) عدد طبیعی یا زوج است یا فرد - مانعة الجمع

۱۹۴- در تقابل تضاد، اگر بدانیم قضیه‌ی اصلی «هر الف ب است» درست است با قطعیت می‌توان گفت:

- ۱) «هیچ الف ب نیست» درست است.
- ۲) «هیچ الف ب نیست» غلط است.
- ۳) «بعضی الف ب است» درست است.
- ۴) «بعضی الف ب است» غلط است.

- ۱۹۵- برای به دست آوردن نقیض قضیه‌ی فقط تغییر نسبت یا کیفیت کافی است.
- (۱) کلی (۲) شخصیته (۳) محصوره (۴) جزئی
- ۱۹۶- هرگاه قضیه‌ی «هیچ ب الف نیست» عکس مستوی قضیه‌ای باشد، نقیض قضیه‌ی اصلی آن کدام است؟
- (۱) بعضی الف ب است. (۲) بعضی الف ب نیست. (۳) هر ب الف است. (۴) بعضی ب الف نیست.
- ۱۹۷- کدام یک از قضایای محصوره، عکس نقیض لازم‌الصدق ندارد؟
- (۱) موجهی کلی (۲) موجهی جزئی (۳) سالبه‌ی کلی (۴) سالبه‌ی جزئی
- ۱۹۸- توانمندی ارزشمند ذهن انسان در پاسخ به چرایی‌ها و در پاسخ به چیستی‌ها نام دارد.
- (۱) قیاس - تمثیل (۲) تمثیل - قیاس (۳) استدلال - تعریف (۴) تعریف - استدلال
- ۱۹۹- استدلالی که در آن ذهن انسان از جزئی به کلی سیر می‌کند نام دارد که نتیجه‌ی آن حتماً قضیه‌ای است.
- (۱) قیاس - کلی (۲) قیاس - جزئی (۳) استقرا - جزئی (۴) استقرا - کلی
- ۲۰۰- استدلال کدام گزینه قیاسی است؟
- (۱) آب و هوای کره‌ی مریخ مانند آب و هوای کره‌ی زمین است، پس کره‌ی مریخ مانند کره‌ی زمین دارای حیات است.
- (۲) جیوه رسانا است، آهن رسانا است، پس هر فلزی رسانا است.
- (۳) جیوه فلز است و هر فلزی رسانا است، پس جیوه رسانا است.
- (۴) شراب سیب مانند شراب انگور مُسکِر است، پس مانند شراب انگور حرام است.
- ۲۰۱- اولین کسی است که خود را فیلسوفوس یعنی خواند.
- (۱) سقراط - دوست‌دار دانش (۲) افلاطون - دوست‌دار دانایی (۳) ارسطو - دوست‌دار دانایی (۴) فیثاغورث - دوست‌دار دانش
- ۲۰۲- کدام اصل به عنوان پایه‌ی همه‌ی قوانین علمی نزد تمام دانشمندان، اصلی پذیرفته شده است؟ این اصل چه نسبتی با علوم طبیعی دارد؟
- (۱) قابل شناخت بودن طبیعت - جزء مبانی تجربی علوم طبیعی است.
- (۲) قابل شناخت بودن طبیعت - جزء مبانی فلسفی علوم طبیعی است.
- (۳) اصل علیت - جزء مبانی تجربی علوم طبیعی است.
- (۴) اصل علیت - جزء مبانی فلسفی علوم طبیعی است.
- ۲۰۳- کدام مسئله میان فلسفه و جامعه‌شناسی پیوند و ارتباط برقرار می‌کند؟
- (۱) مادی بودن یا نبودن روح (۲) شناخت یا معرفت (۳) اصالت فرد با جامعه (۴) حق حکومت و مشروعیت سیاسی
- ۲۰۴- کوشش برای فهم علت حقیقی رویدادها است و هرگاه به تبیین عقلانی احکام و مسائل مطلق وجود بپردازیم نامیده می‌شود.
- (۱) فلسفه - فلسفه‌ی علوم طبیعی (۲) فلسفه - مابعدالطبیعه (۳) علم - علوم طبیعی (۴) علم - مابعدالطبیعه
- ۲۰۵- کدام مسئله زیر جزء مسائل فلسفه‌ی اولی نیست؟
- (۱) وحدت و کثرت (۲) حرکت و سکون (۳) وجود و ماهیت (۴) علت و معلول
- ۲۰۶- کسی که توانایی عقل انسان را به خود او شناسانید چه کسی بود و اندیشه‌ی «نسبیت و موقتی بودن همه چیز» از سوی چه کسی مطرح شد؟
- (۱) سقراط - پروتاگوراس (۲) سقراط - گرگیاس (۳) افلاطون - پروتاگوراس (۴) افلاطون - گرگیاس
- ۲۰۷- سوفسطایی دارای شهرت قابل ملاحظه که افلاطون یکی از آثار خود را به نام او گذاشته است بود. او را انکار می‌کرد و عقیده داشت
- (۱) گرگیاس - حقیقت - انسان معیار همه چیز است.
- (۲) گرگیاس - شناسایی - هیچ چیز را نمی‌توان شناخت.
- (۳) پروتاگوراس - حقیقت - انسان معیار همه چیز است.
- (۴) پروتاگوراس - شناسایی - هیچ چیز را نمی‌توان شناخت.
- ۲۰۸- در دادگاه هلیاست، ملتوس و لیگون به ترتیب نمایندگان مخالفین سقراط از چه طبقه‌ای بودند؟
- (۱) شاعران - پیشه‌وران و متنفذان (۲) شاعران - خطیبان و وکیلان
- (۳) پیشه‌وران و متنفذان - خطیبان و وکیلان (۴) پیشه‌وران و متنفذان - شاعران
- ۲۰۹- داناترین آدمیان به اعتقاد سقراط، کسانی هستند که و رساترین آوای سقراط که درس آگاهی از گوهر تابناک انسانیت را به دنبال داشت، او بود.
- (۱) بدانند که هیچ نمی‌دانند - نمی‌دانم.
- (۲) بدانند که هیچ نمی‌دانند - خودت را بشناس
- (۳) توجه به خدای واحد را و وجهه‌ی همّت خود قرار دهند - نمی‌دانم
- (۴) توجه به خدای واحد را و وجهه‌ی همّت خود قرار دهند - خودت را بشناس
- ۲۱۰- کدام گزینه بیانگر جنبه‌های مهم پیام سقراط است؟
- (۱) خودآگاهی - تعریف
- (۲) تعریف - عدم دلبستگی به دنیا
- (۳) اقرار بر نمی‌دانم - خودآگاهی
- (۴) خودآگاهی - راه صحیح تفکر

- ۲۱۱- روان‌شناسی شناختی، فرآیندهای شناختی را به چه صورت مورد مطالعه قرار می‌دهد؟
 (۱) بهم پیوسته (۲) تفکیک شده (۳) سازمان‌دهی شده (۴) مکمل
- ۲۱۲- کدام گیرنده‌ی بینایی نسبت به رنگ و جزئیات شیئی حساس است و کدام گیرنده ساختار اطلاعات بینایی را به صورت دست‌نخورده انتقال می‌دهد؟
 (۱) میله‌ها - تالاموس (۲) میله‌ها - سلول‌های دوقطبی (۳) مخروط‌ها - تالاموس (۴) مخروط‌ها - گانگلیون
- ۲۱۳- مکان پردازش اختصاصی کدام یک از اطلاعات بینایی زیر، درست بیان شده است؟
 (۱) قرمز بودن گل رُز ← منطقه‌ی پنجم بینایی
 (۲) حرکت کردن پرده‌ی اتاق در اثر وزش باد ← منطقه‌ی سوم بینایی
 (۳) شناخت صورت افراد ← منطقه‌ی ششم گیجگاهی تحتانی
 (۴) تماشای امواج دریا ← منطقه‌ی دوم بینایی
- ۲۱۴- در قسمت جلوی شکنج پیش‌مرکزی مغز، کدام لوب قرار گرفته است و وظیفه‌ی آن چیست؟
 (۱) آهیانه‌ای - ادراک بینایی (۲) پیشانی - برنامه‌ریزی حرکات (۳) پیشانی - ادراک بینایی (۴) آهیانه‌ای - احساس‌های بدنی
- ۲۱۵- جسم پینه‌ای چیست و چه وظیفه‌ای را برعهده دارد؟
 (۱) مجموعه‌ای از گیرنده‌های حسی که اطلاعات را بین دو نیم‌کره‌ی مغز منتقل می‌کند.
 (۲) مجموعه‌ای از گیرنده‌های حسی که اطلاعات را از تالاموس به قشر خاکستری منتقل می‌کند.
 (۳) مجموعه‌ای از آکسون‌ها که رله کردن اطلاعات را برعهده دارد.
 (۴) مجموعه‌ای از آکسون‌ها که اطلاعات یک نیم‌کره را به نیم‌کره‌ی دیگر مغز منتقل می‌کند.
- ۲۱۶- در کدام یک از انواع توجه واکنش «آن چیست؟» در انسان به وجود می‌آید؟ چرا طراحان لباس، برای افراد کوتاه قد لباس‌هایی با طرح‌های راه‌راه عمودی را مناسب‌تر می‌دانند؟
 (۱) توجه غیر ارادی - چون در این صورت افراد به علت خطای ادراکی بلند قدرتر به نظر می‌آیند.
 (۲) توجه غیر ارادی - به علت ادراک صحیح ناشی از پدیده‌ی ثبات ادراکی افراد بلند قدرتر به نظر می‌آیند.
 (۳) توجه ارادی - چون در این صورت افراد به علت خطای ادراکی بلند قدرتر به نظر می‌آیند.
 (۴) توجه ارادی - به علت ادراک صحیح ناشی از پدیده‌ی ثبات ادراکی افراد بلند قدرتر به نظر می‌آیند.
- ۲۱۷- به ترتیب توجه براساس «نوع رابطه‌ی بین شناخت انسان و تکلیف» و «تعداد تکلیف‌ها از محیط» به چند دسته تقسیم می‌شود؟
 (۱) متمرکز و پراکنده - ارادی و غیر ارادی (۲) پراکنده و تقسیم‌شده - ارادی و غیر ارادی
 (۳) ارادی و غیر ارادی - پراکنده و تقسیم شده (۴) ارادی و غیر ارادی - متمرکز و تقسیم شده
- ۲۱۸- براساس نظریه‌ی گلوگاه شناختی وارد سیستم شناختی ما می‌شوند و تا مرحله‌ی مورد پردازش قرار می‌گیرند ولی در مراحل بالاتر از ادامه‌ی پردازش باز می‌مانند.
 (۱) اطلاعات توجه شده (۲) اطلاعات توجه نشده
 (۳) اطلاعات توجه شده و توجه نشده (۴) همه‌ی اطلاعات مربوط به توجه متمرکز و توجه پراکنده
- ۲۱۹- انجام همزمان کدام دو کار از همه مشکل‌تر است؟
 (۱) رانندگی و حرف زدن با تلفن همراه (۲) مطالعه کردن و گوش کردن به موسیقی
 (۳) مطالعه‌ی کتاب و تماشای تلویزیون (۴) تایپ کردن یک نامه و گوش کردن به برنامه‌ی رادیویی
- ۲۲۰- به ترتیب شماره‌ها، جدول زیر را کامل کنید.

نوع توجه		نوع پردازش	
ارادی (۱)	(۳)	قابل اجتناب	۵
غیرارادی (۲)	عدم کاهش ظرفیت شناختی	(۴)	غیرقابل انعطاف

- (۱) تند و سریع - کند و آهسته - کاهش ظرفیت شناختی - غیرقابل اجتناب - قابل انعطاف
 (۲) کند و آهسته - تند و سریع - کاهش ظرفیت شناختی - غیرقابل اجتناب - قابل انعطاف
 (۳) کند و آهسته - تند و سریع - افزایش ظرفیت شناختی - غیرقابل اجتناب - قابل انعطاف
 (۴) تند و سریع - کند و آهسته - افزایش ظرفیت شناختی - قابل اجتناب - غیرقابل انعطاف
- ۲۲۱- «مراحل حافظه» در کدام گزینه به درستی بیان شده است؟
 (۱) یادگیری - نگهداری - رمزگردانی
 (۲) یادگیری - نگهداری - نگاهداری - درون داد
 (۳) درون داد - ثبت اطلاعات - برون داد
 (۴) رمزگردانی - محافظت - بازیابی

۲۲۲- براساس کدام اصل حافظه، هنگام خوشحالی، خاطرات خوب و خوشایند و هنگام ناراحتی، خاطرات ناخوشایند را به یاد می آوریم؟

(۱) هر قدر فرد در فرآیند یادگیری فعال و درگیر باشد عملکرد حافظه‌ی او بهتر است.

(۲) هرچه شباهت بین یادگیری و بازیابی بیشتر باشد عملکرد حافظه بهتر است.

(۳) یادگیری عمقی و معنایی از یادگیری سطحی و فیزیکی اطلاعات مؤثرتر است.

(۴) در هنگام بازیابی اطلاعات هر قدر سر نخ‌های بیشتر داشته باشیم عملکرد حافظه بهتر است.

۲۲۳- معلمی از دانش‌آموزان خواسته راجع به یکی از رویکردها در روان‌شناسی کنفرانسی را تهیه کنند و در کلاس ارائه دهند. در پایان سال

دانش‌آموزان پرسش‌های مرتبط با کنفرانس خود را، بهتر از سایر پرسش‌ها پاسخ داده‌اند به نظر شما علت این موضوع چیست؟

(۱) هر قدر شباهت بین یادگیری و یادآوری بیشتر باشد عملکرد حافظه بهتر است.

(۲) هر قدر یادگیری عمیق‌تر باشد، یادآوری بهتر است.

(۳) در یادگیری فعال یادآوری بیشتر است.

(۴) هر قدر سر نخ‌های بیشتر تری به یادگیرنده داده شود عملکرد حافظه بهتر است.

۲۲۴- به ترتیب یادگیری «راندگی»، «دانستن این‌که دهلی نو پایتخت هندوستان است»، «انتخاب آزمون‌های گزینه‌ی دو به‌علت آشنا شدن با آن

از طریق تبلیغات» مربوط به کدام یک از انواع حافظه‌ی تولوینگ است؟

(۱) معنایی - نهان - حوادث خاص

(۲) رویه‌ای - نهان - آماده‌سازی ادراکی

(۳) رویه‌ای - معنایی - حوادث خاص

(۴) رویه‌ای - معنایی - نهان

۲۲۵- در کدام گزینه ساختارهای مغزی حافظه درست بیان شده است؟

(۱) هیپوکامپوس - لوب‌های چهارگانه قشر خاکستری - تالاموس

(۲) هیپوتالاموس - لوب‌های چهارگانه قشر خاکستری - مخچه

(۳) هیپوکامپوس - لوب‌های چهارگانه قشر خاکستری - مخچه

(۴) هیپوتالاموس - لوب‌های آهیانه‌ای و گیجگاهی و پیشانی - تالاموس