

آزمون آزمایشی شماره ۳ آذرماه ۹۰

آزمون اختصاصی
(گروه آزمایشی علوم انسانی)

مواد امتحانی	تعداد سؤال	از شماره	تا شماره	وقت پیشنهادی
ریاضیات	۲۰	۱۰۱	۱۲۰	۲۵ دقیقه
اقتصاد	۱۵	۱۲۱	۱۳۵	۱۰ دقیقه
ادبیات اختصاصی	۲۵	۱۳۶	۱۶۰	۲۵ دقیقه
عربی اختصاصی	۲۰	۱۶۱	۱۸۰	۲۰ دقیقه
تاریخ و جغرافیا	۲۰	۱۸۱	۲۰۰	۱۵ دقیقه
علوم اجتماعی	۱۵	۲۰۱	۲۱۵	۱۳ دقیقه
فلسفه و منطق	۲۰	۲۱۶	۲۳۵	۲۰ دقیقه
روان شناسی	۱۵	۲۳۶	۲۵۰	۱۲ دقیقه
تعداد کل سؤالات: ۱۵۰		مدت پاسخ‌گویی: ۱۴۰ دقیقه		

سال تحصیلی ۹۱-۹۰

۱۰۱- اگر در دنباله‌ی حسابی هر جمله در عدد ثابت ۳ ضرب شود، دنباله‌ی جدید چه دنباله‌ای با چه قدرنسبتی است؟

- (۱) دنباله‌ی حسابی - قدرنسبت ثابت می‌ماند.
 (۲) دنباله‌ی حسابی - قدرنسبت ۳ برابر می‌شود.
 (۳) دنباله‌ی هندسی - قدرنسبت ثابت می‌ماند.
 (۴) دنباله‌ی هندسی - قدرنسبت ۳ برابر می‌شود.

۱۰۲- اگر در دنباله‌ی هندسی هر جمله در عدد ثابت ۳ ضرب شود، دنباله‌ی جدید چه دنباله‌ای با چه قدرنسبتی است؟

- (۱) دنباله‌ی هندسی - قدرنسبت ثابت می‌ماند.
 (۲) دنباله‌ی هندسی - قدرنسبت ۳ برابر می‌شود.
 (۳) دنباله‌ی حسابی - قدرنسبت ثابت می‌ماند.
 (۴) دنباله‌ی حسابی - قدرنسبت ۳ برابر می‌شود.

۱۰۳- کدام یک از دنباله‌های هندسی زیر افزایشی (صعودی) است؟

- (۱) $a_1 = -2, r = \frac{1}{2}$ (۲) $a_1 = 2, r = 3$ (۳) $a_1 = 2, r = -3$ (۴) گزینه‌های ۱ و ۲ درست هستند.

۱۰۴- در دنباله‌ی مثلثی، تفاضل جملات متوالی، چه دنباله‌ای با چه قدرنسبتی تشکیل می‌دهد؟

- (۱) دنباله‌ی حسابی - $d = 1$
 (۲) دنباله‌ی حسابی - $d = 2$
 (۳) دنباله‌ی هندسی - $r = 1$
 (۴) دنباله‌ی هندسی - $r = 2$

۱۰۵- مجموع جملات پنجم و ششم دنباله‌ی مربعی کدام است؟

- (۱) ۲۷ (۲) ۳۶ (۳) ۶۱ (۴) ۱۱۰

۱۰۶- با توجه به دنباله‌ی روبه‌رو، جمله‌ی S_{12} با چندمین جمله‌ی دنباله‌ی مربعی برابر است؟

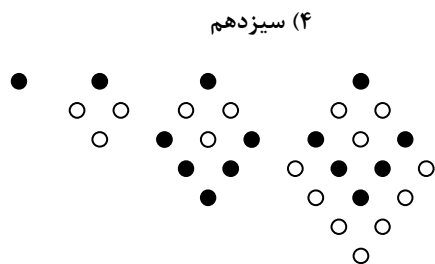
$$S_1 = 1$$

$$S_2 = 1 + 3$$

$$S_3 = 1 + 3 + 5$$

$$S_4 = 1 + 3 + 5 + 7$$

$$\vdots$$



۱۰۷- در آرایه‌ی لوزی شکل مقابل تعداد دایره‌های توخالی در جمله‌ی هشتم کدام است؟

- (۱) ۲۸
 (۲) ۳۶
 (۳) ۲۱
 (۴) ۱۴

۱۰۸- اگر $x+2$ و $x+1$ و $3-x$ سه جمله‌ی متوالی از دنباله‌ی فیبوناتچی باشند، مقدار x کدام است؟

- (۱) ۱ (۲) ۲ (۳) ۳ (۴) ۴

۱۰۹- در دنباله‌ی فیبوناتچی اگر $F_{10} = 55$ و $F_{12} = 144$ باشند، مجموع یازده جمله‌ی اول این دنباله کدام است؟

- (۱) ۱۹۹ (۲) ۳۸۹ (۳) ۲۸۹ (۴) ۲۳۲

۱۱۰- کدام گزینه درست است؟

(۱) عدد $\frac{\sqrt{5}-1}{2}$ همان نسبت طلایی است.

(۲) مقدار $x = 1 + \frac{1}{1 + \frac{1}{1 + \dots}}$ برابر است با $\frac{1}{\sqrt{5}}$

(۳) در دنباله‌ی فیبوناتچی نسبت $\frac{F_{1000}}{F_{999}}$ به عدد طلایی بسیار نزدیک است.

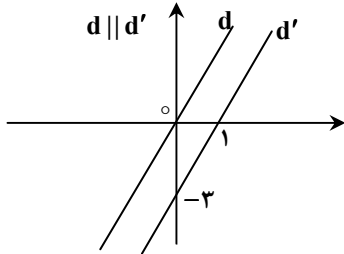
(۴) عدد طلایی همان ریشه‌ی مثبت معادله‌ی $x^2 + x - 1 = 0$ است.

۱۱۱- ضریب زاویه‌ی خطی که نقطه‌ی $(-3, 5)$ را به نقطه‌ی تلاقی دو خط $x - y = 8$ و $5x + 2y = -9$ وصل می‌کند، کدام گزینه است؟
 (۱) -3 (۲) -2 (۳) 2 (۴) 3

۱۱۲- خط $\frac{x}{4} + \frac{y}{3} = 1$ مفروض است. طول از مبدأ و عرض از مبدأ خط کدام است؟

- (۱) طول از مبدأ $= 3$ و عرض از مبدأ $= 2$
 (۲) طول از مبدأ $= 2$ و عرض از مبدأ $= 3$
 (۳) طول از مبدأ $= 4$ و عرض از مبدأ $= 5$
 (۴) طول از مبدأ $= 5$ و عرض از مبدأ $= 4$

۱۱۳- معادله‌ی خط d مطابق شکل روبه‌رو کدام گزینه است؟

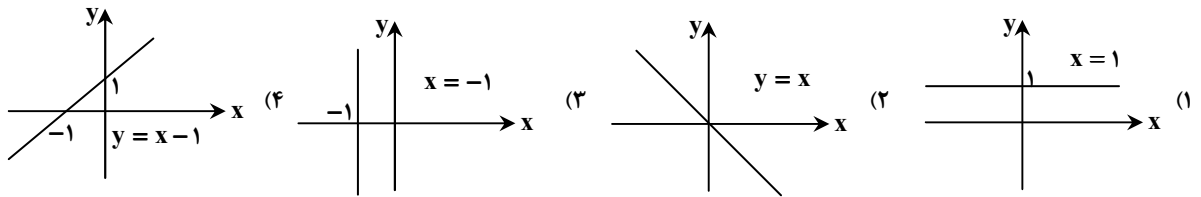


- (۱) $y = 3x + 1$
 (۲) $y = 2x$
 (۳) $y = 3x$
 (۴) $y = 2x - 1$

۱۱۴- محیط مثلث ABC با مختصات نقاط $A = \begin{bmatrix} 1 \\ -1 \end{bmatrix}$ و $B = \begin{bmatrix} 3 \\ 0 \end{bmatrix}$ و $C = \begin{bmatrix} -1 \\ 3 \end{bmatrix}$ کدام گزینه است؟

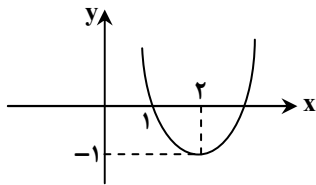
- (۱) $5 + 3\sqrt{5}$ (۲) $4\sqrt{5}$ (۳) $5 + \sqrt{20}$ (۴) $\sqrt{5} + \sqrt{20}$

۱۱۵- نمودار کدام معادله‌ی خط، درست است؟



۱۱۶- ضابطه‌ی نمودار مقابل کدام است؟

- (۱) $y = (x - 2)^2 + 1$
 (۲) $y = (x - 2)^2 - 1$
 (۳) $y = (x + 2)^2 - 1$
 (۴) $y = (x + 2)^2 + 1$



۱۱۷- در رابطه با منحنی نرمال، کدام گزینه درست است؟

- (۱) در اکثر پدیده‌های طبیعی ظاهر می‌شود.
 (۲) متقارن و شبیه زنگ است.
 (۳) این منحنی بیان‌کننده‌ی وضعیت تغییر در جامعه است.
 (۴) تمامی موارد درست هستند.

۱۱۸- در رابطه با نمودار دایره‌ای، کدام گزینه نادرست است؟

- (۱) این نمودار برای متغیر کیفی مناسب است.
 (۲) در نمودار دایره‌ای ترتیب قرار گرفتن نواحی فاقد اهمیت است.
 (۳) اگر فراوانی داده‌ها دو برابر شود، زاویه‌ی مرکزی تغییر نمی‌کند.
 (۴) در نمودار دایره‌ای شعاع دایره تعیین‌کننده است.

۱۱۹- در نمودار ساقه و برگ داده‌های آماری شکل مقابل، فراوانی نسبی داده‌های ۷۵ کدام است؟

ساقه	برگ							۳ ۷ (۲)	۴ ۲۱ (۱)
	۱	۲	۳	۳	۶	۷	۷		
۵	۱	۲	۳	۳	۶	۷	۷	۱ ۷ (۴)	۲ ۷ (۳)
۶	۰	۱	۱	۲	۷	۹			
۷	۱	۴	۴	۵	۵	۵	۶	۷	

۱۲۰- در نمودار چند بر فراوانی مطلق داده‌های آماری، محور Xها نماینده‌ی

چه کمیتی است؟

- (۱) حدود دسته‌ها (۲) نشان دسته‌ها (۳) طول دسته‌ها (۴) فراوانی مطلق دسته‌ها

وقت پیشنهادی: ۱۰ دقیقه

اقتصاد

۱۲۱- به دلیل فاصله‌ی چشم‌گیری که از نظر سطح زندگی و امکانات بین جوامع به وجود آمده، دست‌یابی به هدفی مهم تلقی می‌شود و نقش در اقتصاد، این هدف مهم را نیز تحت تأثیر قرار می‌دهد.

(۱) رشد و توسعه‌ی اقتصادی - دولت

(۲) ثبات قیمت‌ها و ایجاد اشتغال کامل - بانک مرکزی

(۳) دست‌یابی به یک اقتصاد بسته و عدم وابستگی به «اقتصاد جهانی» - وزارت بازرگانی

(۴) بهبود توزیع درآمد و حذف اقتصاد «تک‌محصولی» - دولت

۱۲۲- کدام گزینه مربوط به نظریه‌ی طرفداران اقتصاد آزاد در رابطه با «عرضه‌ی کالاها و خدمات» نادرست است؟

(۱) اگر دولت تصدی کارخانه‌ها، معادن و صنایع را در دست بگیرد نمی‌تواند آن‌ها را به صورت کارآمد اداره کند.

(۲) آن‌ها معتقدند که بخش خصوصی به روشی بسیار بهتر و با مدیریت کارآمدتر می‌تواند از عهده‌ی اداره‌ی این فعالیت‌ها برآید.

(۳) بخش خصوصی به دلیل سودجویی خود شاید صلاحیت لازم را برای تصدی چنین فعالیت‌هایی نداشته باشد.

(۴) در صورتی که بخش خصوصی جایگزین دولت شود، این فعالیت‌ها به صورت سودآور اداره شده و در نهایت جامعه از آن منتفع خواهد شد.

۱۲۳- همه‌ی گزینه‌ها به جز گزینه‌ی درباره‌ی «استقلال اقتصادی» درست است.

(۱) نمی‌توان عدم وابستگی اقتصادی را معادل استقلال اقتصادی دانست.

(۲) کشوری که وابستگی خود را به واردات کالا کاهش دهد و دچار مشکل نشود دارای استقلال اقتصادی است.

(۳) اگر کشوری منابع تأمین کالاهای وارداتی یا بازار فروش کالاهایش را متنوع کند استقلال اقتصادی دارد.

(۴) اگر کشوری منابع تأمین کالاهای وارداتی یا بازار فروش کالاهایش را یکسان کند دارای استقلال اقتصادی است.

۱۲۴- مسئولیت تهیه و پیشنهاد، تصویب و اجرا و نظارت بر اجرای بودجه به ترتیب به عهده‌ی کدام یک از نهادها است؟

(۱) قوه‌ی مجریه - مجلس نمایندگان - قوه‌ی مجریه - مجلس نمایندگان

(۲) هیأت دولت - مجلس نمایندگان - قوه‌ی مجریه - دیوان محاسبات

(۳) قوه‌ی مقننه - مجلس نمایندگان - هیأت دولت - مجلس نمایندگان

(۴) قوه‌ی مجریه - مجلس نمایندگان - قوه‌ی مقننه - شورای حل اختلاف

۱۲۵- به هنگام اشتغال کامل، عوامل تولید دولت برای تأمین هزینه‌های خود اقدام به نشر اسکناس می‌کند:

(الف) کدام نهاد مبادرت به انتشار اسکناس جدید می‌کند؟

(ب) در چه صورتی نشر اسکناس جدید اثر تورمی نخواهد داشت؟

(۱) الف) بانک مرکزی (ب) سیستم اقتصادی قادر به ارائه‌ی کالاهای جدید نباشد.

(۲) الف) بانک مرکزی (ب) سیستم اقتصادی قادر به ارائه‌ی کالاهای جدید باشد.

(۳) الف) بانک‌های تجاری (ب) اقتصاد در حالت رکود باشد.

(۴) الف) بانک مرکزی (ب) صادرات کالاهای ضروری افزایش یابد.

۱۲۶- در چه صورتی مالیات یکی از ابزارهای مؤثر در رفع نابرابری‌های اقتصادی - اجتماعی است؟

(۱) نرخ‌های مالیاتی ثابت باشد. (۲) میزان مالیات متناسب با درآمد ثابت باشد.

(۳) مشخصات مالیات مورد توجه قرار گیرد. (۴) عدالت مالیاتی مورد توجه قرار گیرد.

۱۲۷- هرگاه دولت از هر لیتر بنزین ۱۰۰۰ ریال مالیات غیرمستقیم اخذ نماید و افراد A, B و C به ترتیب ماهانه ۱۰۰، ۱۵۰ و ۲۰۰ لیتر بنزین استفاده

کنند، کدام یک به نسبت بیش تری مالیات غیرمستقیم پرداخت می‌کنند؟

- (۱) A (۲) B (۳) C (۴) همه‌ی افراد به یک نسبت

۱۲۸- در کدام یک از نرخ‌های مالیاتی در ازای مقادیر مختلف درآمد، میزان مالیات پرداختی ثابت است؟

- (۱) ثابت
(۲) تصاعد کلی
(۳) تصاعد طبقه‌ای
(۴) در هیچ کدام از نرخ‌های مالیاتی اعم از ثابت و تصاعدی

۱	درآمدهای تا ۱/۰۰۰/۰۰۰ ریال	معاف از مالیات
۲	درآمدهای تا ۵/۰۰۰/۰۰۰ ریال	با نرخ ۱۲ درصد نسبت به مازاد ۱/۰۰۰/۰۰۰ ریال
۳	درآمدهای تا ۷/۵۰۰/۰۰۰ ریال	با نرخ ۱۵ درصد نسبت به مازاد ۵/۰۰۰/۰۰۰ ریال
۴	درآمدهای تا ۹/۰۰۰/۰۰۰ ریال	با نرخ ۲۰ درصد نسبت به مازاد ۷/۵۰۰/۰۰۰ ریال
۵	درآمدهای بالاتر از ۹/۰۰۰/۰۰۰ ریال	با نرخ ۲۵ درصد نسبت به مازاد ۹/۰۰۰/۰۰۰ ریال

۱۲۹- با فرض جدول مالیاتی زیر، پاسخ سؤالات به ترتیب کدام است؟

(الف) میزان مالیات ماهانه‌ی شخصی که در ماه ۱۲/۰۰۰/۰۰۰ درآمد دارد کدام است؟ (به ریال)

(ب) میزان مانده‌ی درآمد خالص سالانه‌ی وی چقدر است؟ (به ریال)

(ج) نام «نرخ مالیاتی» مورد محاسبه چیست؟

- (۱) الف) ۱/۹۵۰/۰۰۰ (ب) ۱۱۲/۱۰۴/۰۰۰ (ج) تصاعد کلی
(۲) الف) ۱/۹۵۰/۰۰۰ (ب) ۱۲۱/۱۴۰/۰۰۰ (ج) تصاعد طبقه‌ای
(۳) الف) ۱/۹۰۵/۰۰۰ (ب) ۱۲۱/۱۴۰/۰۰۰ (ج) تصاعد طبقه‌ای
(۴) الف) ۱/۹۰۵/۰۰۰ (ب) ۱۱۲/۱۰۴/۰۰۰ (ج) تصاعد کلی

۱۳۰- صورت‌های مستخرج از دفاتر و اسناد مالی به دلیل مربوط بودن با «چه موردی» سند بودجه محسوب نمی‌شود؟

- (۱) اهداف تعیین شده (۲) دوره‌ی مشخص مالی (۳) اجرای علمیات مشخص (۴) ارقام تحقق یافته

۱۳۱- با روشن شدن میزان درآمدها و محدوده‌ی هزینه‌های دولت که به وسیله‌ی بودجه انجام می‌پذیرد، کدام یک از اهمیت‌های بودجه‌ی کل کشور مشخص می‌شود؟

- (۱) کسب مجوز قانونی برای دولت (۲) ارتباط فعالیت‌های دولتی و غیردولتی
(۳) ارزیابی اهداف (۴) هماهنگ ساختن نظریات

۱۳۲- در حال حاضر، بسیاری از اقتصاددانان به ترکیبی بهینه از دولت- بازار رأی می‌دهند به گونه‌ای که دولت:

(۱) در بعضی عرصه‌های محدود از اقتصاد فعالیت کند و در عین حال، بخش خصوصی و بازار بتواند بدون محدودیت به گسترش ابعاد فعالیت‌های خود بپردازد.

(۲) در بعضی عرصه‌های نامحدود از اقتصاد فعالیت کند و در عین حال، بخش خصوصی و بازار بتواند بدون محدودیت به گسترش ابعاد فعالیت‌های خود بپردازد.

(۳) در بعضی عرصه‌های محدود از اقتصاد فعالیت کند و در عین حال، بخش خصوصی و بازار بتواند با محدودیت به گسترش ابعاد فعالیت‌های خود بپردازد.

(۴) در بعضی حوزه‌های نامحدود از اقتصاد فعالیت کند و در عین حال، بخش خصوصی و بازار بدون محدودیت به کاهش ابعاد فعالیت‌های خود بپردازد.

۱۳۳- «در مکتب اسلام» انسان اشرف مخلوقات و جانشین خداوند بر روی زمین است. برای حفظ شأن و منزلت انسانی او چه شرایطی باید فراهم شود؟

- (۱) صرفاً برای انسان رفاه مادی فراهم شود.
(۲) روابط اقتصادی به گونه‌ای تنظیم شود که فقر وجود نداشته باشد و همه‌ی مردم در رفاه زندگی کنند.
(۳) با شکوفا شدن استعدادهای دیگر نیازمند کمک کسی نباشد.
(۴) با توزیع کمک‌های بلاعوض، فقر از جامعه به طور موقت ریشه‌کن شود.

۱۳۴- به سؤالات زیر به ترتیب پاسخ دهید:

(الف) هزینه‌هایی که بابت فعالیت و چرخش کار جاری ادارات پرداخت می‌شود چه نام دارد؟

(ب) کدام یک از سرمایه‌گذاری‌های مستقیم به تولید کالا و خدمات نمی‌انجامد ولی باعث تقویت بنیه‌ی اقتصادی کشور می‌شود؟

(ج) مهم‌ترین سرمایه‌گذاری دولت چه نام دارد و نتیجه‌ی نهایی آن کدام است؟

- (۱) الف) پرسنلی - جاری (ب) راه آهن (ج) اجتماعی - توسعه‌ی اقتصادی
(۲) الف) پرسنلی - اداری (ب) شبکه‌ی آب‌رسانی (ج) اجتماعی - استقلال اقتصادی
(۳) الف) پرسنلی - جاری (ب) مولد (ج) اجتماعی - استقلال اقتصادی
(۴) الف) انتقالی - اداری (ب) عمرانی (ج) اجتماعی - استقلال اقتصادی

۱۳۵- ارزش کالایی سرمایه‌ای در آغاز دوره ۴۶۰ میلیارد ریال و عمر مفید تا رسیدن به وضعیت اسقاط ۲۰ سال است. اگر در چهار سال آخر ۳۰ درصد قیمت این کالا در اثر تورم افزایش یابد، مطلوب است:

(الف) ذخیره‌ی استهلاک سالانه را محاسبه کنید.

(ب) قیمت کالای سرمایه‌ای جدید چه مقدار است؟

(ج) ارزش استهلاک در چهار سال آخر چقدر است؟

- (۱) الف) ۲۳ (ب) ۵۹۸ (ج) ۱۱۹/۸۰ (۲) الف) ۲۳ (ب) ۱۳۸ (ج) ۲۹/۹۵
(۳) الف) ۲۳ (ب) ۲۹/۹۵ (ج) ۵۹۸ (۴) الف) ۲۳ (ب) ۵۹۸ (ج) ۲۹/۹۵

۱۳۶- کدام گزینه درباره‌ی شعر عصر عنصری مصداق ندارد؟

- ۱) تنوع مضامین شعری این دوره نسبت به عصر سامانی بیش تر است و در عوض زبان شعر نسبت به عصر سامانی پختگی لازم را ندارد.
- ۲) درصد لغات عربی رو به افزایش است و بیش تر شعرها در قالب قصیده سروده شده‌اند.
- ۳) شاعران این دوره به جای آن که تجربیات و اندیشه‌های خود را در شعر بیاورند، پسند و سلیقه‌ی ممدوحان خود را در نظر می‌گرفتند.
- ۴) مضامین بیش تر اشعار، مدح است و وصف و شاعران می‌کوشند تاریخ را به جای حماسه بنشانند.

۱۳۷- شرح و توضیح کدام شاعر نادرست است؟

- ۱) روزی که سلطان برای دیدن هلال ماه رمضان به صحرا بیرون رفته بود، شاعر شعری در توصیف هلال ماه سرود (معزّی).
- ۲) علاوه بر تازی‌دانی، از دانش‌های زمان آگاه بود و اصطلاحات خاص آن علوم را در شعر خود به کار می‌برد و همین امر سبب دشواری شعر این شاعر قرن پنجم شده بود (انوری).

۳) در شعرش بیش تر از منطق و برهان الهام می‌گرفت تا از ذوق و هیجان، قصایدش معمولاً بدون تغزل آغاز می‌شوند (عنصری).

۴) چهل کرّه اسب پاداش شعری بود که روستازاده‌ی کامروا در توصیف داغگاه امیر چغانی سروده بود (فرّخی سیستانی).

۱۳۸- همه‌ی گزینه‌ها به جز درباره‌ی فکر و شعر ناصر خسرو صحیح است.

- ۱) نخستین گوینده‌ی است که شعر را به طور کلی در خدمت فکر اخلاقی و اجتماعی و در مسیر اندیشه‌ی مکتبی قرار داد.
- ۲) سبک شعری او با اندیشه‌اش هماهنگی تمام دارد. در پی آرایش کلام نیست و کلمات را جز برای بیان مقصود به کار نمی‌گیرد.
- ۳) در دیوانش حرفی از مدح و دل‌بستگی‌های عادی زندگی دیده نمی‌شود، حتّی وصف طبیعت در شعرش بسیار اندک است.
- ۴) بیانش گرم و پویا و آگاهی‌بخش است و با همه‌ی فصاحت و سادگی کلام، سخنش از والایی معنا و صداقت و سوز دل برخوردار است.

۱۳۹- تمام مشاهیر گزینه‌ی از هنرمندان مکتب کلاسیک به‌شمار می‌روند.

- ۱) مولیر - میلتون - لسینگ - آلفیری - راسین - وردزورث - بوالو
- ۲) بوالو - کورنی - آلفیری - اوپیتز - گلدونی - میلتون - راسین
- ۳) پی‌یر کورنی - راسین - بوالو - میلتون - آلفیری - گوستاو فلوبر - ویلیام بلیک
- ۴) راسین - آلفیری - ژان ژاک روسو - بودلر - لسینگ - مولیر - اوپیتز

۱۴۰- متن زیر با کدام گزینه کامل می‌شود؟

«شاعر و نویسنده‌ی مشهور اوایل قرن نوزدهم می‌گوید: رمانتی‌سیسم بیماری و کلاسی‌سیسم سلامتی است و معتقد است: کلمه عبارت از سخن است و سخن از خداست و بر این باور است که: صمیمی‌ترین چیزهایی که قلب انسان، مالک آن است و خدایی‌ترین اندیشه‌هایی که در مغز او راه دارد و در آمیختن مجلّ‌ترین چیزهایی که در طبیعت هست، با خوش‌آهنگ‌ترین صداها، شعر نامیده می‌شود.»

- ۱) گوته - ویکتور هوگو - لامارتین
- ۲) لامارتین - کالریج - گوته
- ۳) لامارتین - ویکتور هوگو - گوته
- ۴) گوته - کالریج - روسو

۱۴۱- «تاجرزاده‌ی ثروتمند آذربایجانی به اردوی آزادی‌خواهان و طرفداران اصلاحات پیوست، مدتی را در تفلیس گذراند و سرانجام برای دفاع از آزادی به استانبول رفت، در استانبول با روزنامه‌های فارسی‌زبان همکاری داشت. وی به سال ۱۳۲۸ هجری یا اندک زمانی پس از آن، در استانبول درگذشت.»

- ۱) حاجی بابا اصفهانی
- ۲) عبدالله مستوفی
- ۳) حاج زین‌العابدین مراغه‌ای
- ۴) عبدالرحیم تبریزی معروف به طالبوف

۱۴۲- کدام گزینه درباره‌ی قائم‌مقام و نوشته‌های او صادق نیست؟

- ۱) نوشته‌هایش که بیش تر شامل نامه‌ها و مکتوبات است در کتابی به نام منشآت گرد آمده است.
- ۲) از اختصاصات و ویژگی‌های بارز نثر او، پیچیدگی بیان، پختگی، اطناب و صداقت نویسنده است.
- ۳) شعر خوب می‌گفت و نثر را نیکو می‌نوشت، در نثرش مایه‌های فراوانی از حسن سلیقه دیده می‌شود.
- ۴) وی در نویسندگی، ادامه‌دهنده‌ی شیوه‌ی سعدی در گلستان است و ابتکارهایی، سبک نویسندگی او را از سعدی و همه‌ی نویسندگان پیش از او فراتر می‌برد.

۱۴۳- موضوع دقیق تذکری آتشکده چیست و نویسنده‌ی آن کدام مثنوی را سروده است؟

- ۱) شرح حال حدود ۷۵۰ تن از شاعران پارسی‌گوی شبه قاره‌ی هند - مثنوی عبرت‌نامه
- ۲) شرح حال ۸۵۰ تن از عارفان و شاعران پارسی‌گوی - مثنوی یوسف و زلیخا
- ۳) شرح حال مختصر از ۷۵۰ شاعر دوره‌ی بازگشت ادبی به همراه گزیده‌ای از اشعار آن‌ها - مثنوی عبرت‌نامه
- ۴) شرح حال مختصر و گلچینی از اشعار ۸۵۰ شاعر پارسی‌گوی - مثنوی یوسف و زلیخا

۱۴۴- اگر را پیشاهنگ سبک بازگشت به طریقه‌ی قدما بدانیم، شاعر و طبیب همشهری او، را باید در اوج این شیوه و شاخص‌ترین سخنور این دوره معرفی کنیم.

- ۱) مشتاق - هاتف
- ۲) فتحعلی‌خان صبا - هاتف
- ۳) هاتف - مشتاق
- ۴) مشتاق - میرزا نصیر

۱۴۵- نویسندگان «گرگ بیابان- گالیگولا- تصویر هنرمند در مقام یک مرد جوان- برف‌های کلیمانجارو» به ترتیب پدیدآورندگان
..... و نیز هستند.

(۱) سوءتفاهم- طاعون- بیداری فین‌گان‌ها- خشم و هیاهو

(۲) حکومت نظامی- بازی با مهره‌های شیشه‌ای- یولیسیز- زنگ‌های برای که به صدا درمی‌آیند.

(۳) نرگس و زرین‌دهن- بیگانه- دوبلینی‌ها- خورشید هم‌چنان می‌درخشد

(۴) سیدارتا- افسانه‌ی سیزیفوس- یولیسیز- بازی با مهره‌های شیشه‌ای

۱۴۶- شاعر در همه‌ی ابیات به‌جز بیت گزینده‌ی هدفش یکسان دانستن خیالی مشبّه و مشبّه‌به است.

(۱) در شجاعت شیر ربّانیستی

(۲) که نیم کوهم ز صبر و حلم و داد

(۳) لب‌ت تا در لطافت لاله‌ی سیراب را ماند

(۴) زلف تو مگر جانا امید و نیاز است

۱۴۷- در همه‌ی گزینه‌ها به‌جز تشبیه بلیغ به‌کار رفته است.

(۱) عزیز باشد نوباوه، هر کجا که رسد

(۲) ناچار هر که دل به غم روی دوست داد

(۳) محروم اگر شدم ز سر کوی او چه شد

(۴) هم گلستان خیالم ز تو پرنقش و نگار

شکوفه‌ی دل ما را چنان گرامی دار

کارش به هم برآمده باشد چو موی دوست

در گلشن زمانه که بوی وفا شنید؟

هم مشام دلم از زلف سمن‌سای تو خوش

۱۴۸- در کدام گزینه هر دو آرایه‌ی تشبیه و استعاره‌ی مصرّحه وجود ندارد؟

(۱) گشته ویران، خانه‌ام از سیل عشق خانه‌کن

(۲) قد تو تا بشد از جویبار دیده‌ی من

(۳) آن‌چه نایاب است در عالم وفا و مهر ماست

(۴) بحر پرشور جنون لنگر نمی‌گیرد به خود

چشم آبادی مدار از خانمان ویران عشق

به‌جای سرو جز آب روان نمی‌بینم

ور نه در گلزار هستی سرو و گل نایاب نیست

کی به سنگ کودکان دیوانه شورش کم شود؟

۱۴۹- در همه‌ی گزینه‌ها به‌جز هر دو نوع استعاره‌ی مصرّحه و مکنیّه به‌کار رفته است.

بهار عارضش خطّی به خون ارغوان دارد

طراوت گل و بوی بهار من دارد

تو روح مجردی بر افلاک شوی

خدمت ما برسان سرو و گل و ریحان را

(۱) بتی دارم که گرد گل ز سنبل سایه‌بان دارد

(۲) گلا و تازه بهارا، تویی که عارض تو

(۳) ای دل ز غبار تن اگر پاک شوی

(۴) ای صبا گر به جوانان چمن باز رسی

۱۵۰- اگر ابیات زیر را به سبب داشتن آرایه‌های «استعاره‌ی مصرّحه، تشبیه، استعاره‌ی مکنیّه و تشبیه بلیغ» از بالا به پایین منظم کنیم، ترتیب درست آرایه‌ها کدام است؟

(الف) مگر در دامن خورشید اندازد سر خود را

(ب) چو فرهاد از جهان بیرون به تلخی می‌رود سعدی

(ج) چوگان حکم در کف و گویی نمی‌زنی

(د) به زبان چرب ای جان، بنواز جان ما را

(۱) د- ب- الف- ج (۲) ب- الف- د- ج

وگر نه چشم شبنم سیر از گلزار کی گردد؟

و لیکن شور شیرینش بماند تا جهان باشد

باز ظفر به دست و شکاری نمی‌کنی!

به سلام خشک خوش کن دل ناتوان ما را

(۳) د- ب- ج- الف (۴) ب- ج- الف- د

۱۵۱- بیت زیر با کدام بیت هم‌وزن است؟

«فرو رفت و بر رفت روز نبرد»

(۱) بنالد جامه چون از هم بدّری

(۲) طبیب از طلب در دو گیتی میاسا

(۳) دل و کشورت جمع و معمور باد

(۴) بت خود را بشکن خوار و ذلیل

به ماهی نم خون و بر ماه، گرد»

بگرید رز چو شاخ او ببری

کسی چون میان دو منزل نشیند؟

ز ملک‌ت پراکندگی دور باد

نامور شو به فتوّت چو خلیل

۱۵۲- در بیت زیر از کدام اختیار شاعری استفاده شده است؟

«ز آفتاب چرا مَهر بر دهان دارد»

(۱) ابدال

(۳) کوتاه تلفّظ کردن مصوت بلند

اگر نه صبح بُود شرمسار خنده‌ی تو»

(۲) قلب

(۴) حذف همزه

۱۵۳- در بیت زیر چند واو عطف تغییر کمیت داده و بلند تلفّظ می‌شود؟

«به طول و عرض و رنگ و گوهر و حد»

(۱) یک

(۲) دو

(۳) سه

(۴) چهار

۱۵۴- در رکن آغازین همهی ابیات به‌جز بیت گزینهی از اختیار وزنی استفاده شده است.

- ۱) اشک غمناز من ار سرخ برآید چه عجب
 - ۲) هر که خواهد گو بیا و هر چه خواهد گو بگوی
 - ۳) زاهد ایمن مشواز بازی غیرت، زنه‌ار
 - ۴) در چمن باد بهاری ز کنار گل و سرو
- ۱۵۵- بیت زیر با کدام بیت هم‌وزن است؟

«دیدیم شعر دلکش حافظ به مدح شاه

- ۱) خود را بکش ای بلبل از این رشک که گل را
- ۲) از آب دیده صد ره طوفان نوح دیدم
- ۳) هرچند غرق بحر گناهم ز صد جهت
- ۴) چند به ناز پرورم مهر بتان سنگدل

۱۵۶- پیشنهاد نویسنده در عبارت «خسرو عنان عظمت کشیده دارد و از ذره‌ی کبریا قدمی فروتر نهد» با کدام بیت تناسب مفهومی دارد؟

- ۱) دست طمع چو پیش کسانی می‌کنی دراز
 - ۲) چون دانه شد افکنده، بر رست و درختی شد
 - ۳) ای مگس عرصه‌ی سیمرغ نه جولانگه توست
 - ۴) روشندان خوش آمد شاهان نگفته‌اند
- ۱۵۷- متن زیر به ترتیب با کدام گزینه کامل می‌شود؟

«..... در لغت به معنی است. در این نوع نثر- که تحت تأثیر سبک داستان‌پردازی و قصه‌های عربی است- کاربرد الفاظ دشوار و

رعایت جنبه‌های لفظی و سجع‌پردازی، فراوان دیده می‌شود. کتاب را از این جهت می‌توان با مقامات حمیدی برابر دانست.»

- ۱) مقامه- خطابه- مقامات حریری
- ۲) مصنوع- فنی- مقامات حریری
- ۳) مصنوع- فنی- گلستان سعدی
- ۴) مقامه- مجلس- گلستان سعدی

۱۵۸- عبارت «هر کجا سختی کشیده‌ی تلخی دیده‌ای را بینی خود را به شَرّه در کارهای مخوف اندازد و از توابع آن نپرهیزد و از عقوبت ایزد

نهراسد و حلال از حرام نشناسد.» با کدام بیت تناسب معنایی نزدیک‌تری دارد؟

- ۱) فزونوی مجبوی ار شدی بی‌نیاز
 - ۲) آن‌که را خیمه به صحرای قناعت زده‌اند
 - ۳) چو گل گر خرده‌ای داری خدا را صرف عشرت کن
 - ۴) خداوند خرمن زیان می‌کند
- ۱۵۹- مفهوم کدام بیت با بقیه تناسب کم‌تری دارد؟

- ۱) خاقانی از این درگه دریوزه‌ی عبرت کن
- ۲) هان ای دل عبرت‌بین از دیده عبرت کن هان
- ۳) گه‌گه به زبان اشک آواز ده ایوان را
- ۴) دندانهای هر قصری پندی دهدت نو نو

۱۶۰- بیت زیر با همهی ابیات به‌جز بیت گزینهی قرابت معنایی دارد.

- «آن کس است اهل بشارت که اشارت داند
- ۱) هر گل نو ز گلرخی یاد همی کند ولی
 - ۲) موقوف التفاتم تا کی رسد اجازت
 - ۳) جان پرور است قصه‌ی ارباب معرفت
 - ۴) غافلان را یک بشارت بس بُود
- نکته‌ها هست بسی محرم اسرار کجاست»
- ۱) گوش سخن کجا بُود، دیده‌ی اعتبار کو؟
 - ۲) از دوست یک اشارت وز ما به سر دویدن
 - ۳) رمزی برو بپرس و حدیثی بیا بگو
 - ۴) عاشقان را تشنگی زان کی رود؟

وقت پیشنهادی: ۲۰ دقیقه

عربی اختصاصی

■ عَيْنِ الْأَصْحٰ وَالْأَدَقِّ فِي الْجَوَابِ لِلتَّرْجَمَةِ أَوْ التَّعْرِيبِ أَوْ الْمَفْهُومِ لِلْأَسْئَلَةِ (۱۶۶-۱۶۱):

۱۶۱- «إِنَّ إِجْتِهَادَ الْعَجُوزِ فِي أَخْذِ حَقِّهِ كَانِ عِلْمًا عَنْ شَجَاعَتِهِ لَا عَنْ خَوْفِهِ!»:

- ۱) همانا پیرزن سعی کرد که حقش را بگیرد و این علامت شجاعت او بود نه بیمش!
- ۲) کوشش انسان پیر در احقاق حق، نشانه‌ای از شجاعت است نه ترس و بیمش!
- ۳) همانا تلاش پیرمرد برای گرفتن حق، علامتی از شجاعت او بود نه ترسش!
- ۴) تلاش پیرمرد در گرفتن حقش علامت شجاعت او بود نه ترسش!

۱۶۲- «الفتی هو الذي لم يضيع عمره في اللهو واللعب بل وقفه في اكتساب العلم والشرف!»:

- (۱) جوان کسی است که عمر خود را در راه لهو و لعب ضایع نمی کند بلکه در راه کسب شرف و علم وقف می کند!
- (۲) جوانمرد کسی است که عمرش در راه لهو و لعب ضایع نمی شود بلکه آن را در کسب علم و آبرو وقف می کند!
- (۳) جوانمرد همان کسی است که عمر خود را در راه لهو و لعب تباه نکند بلکه آن را در به دست آوردن علم و آبرو وقف کرد!
- (۴) جوان آن کسی است که عمرش در راه لهو و لعب تباه نشده باشد بلکه در راه به دست آوردن علم و شرف آن را وقف کرده باشد!

۱۶۳- عین الصحیح:

- (۱) لم تشغل نفسك بأمر غير هامة: چرا خویشتن را به کارهای غیر مهم مشغول می سازی؟
- (۲) أنا أحوج إلى ستر عيوبي في الأخرى: من به پوشیده شدن عیب هایم در آخرت نیازمندم!
- (۳) يريد الشيطان إبعاد الانسان عن أصله: شیطان دور شدن انسان از فطرت خویش را می خواهد!
- (۴) سألت أحد الأمراء عن غاية الحياة: یکی از فرماندهان در مورد هدف زندگی پرسید!

۱۶۴- «بعد قليل جئت عند أصدقائي!» عین السؤال المناسب:

- (۱) هل جئت إلى أصدقائك؟
- (۲) عند من جئت بعد قليل؟
- (۳) ما كان سبب مجيءك عند أصدقائك؟
- (۴) كيف جئت عند أصدقائك؟

۱۶۵- «مادرم همواره تشویق کننده ی من بوده و مرا از نتایج تنبلی بر حذر می داشت!» عین الصحیح:

- (۱) كانت أمي تشوقني دائماً و تحذرنني من نتائج الكسالة!
- (۲) كانت أمي مشوقة لي دائماً و تذرني بنتائج الكسالة!
- (۳) أمي شوقنتني دائماً و كانت تذرني من نتائج الكسالة!
- (۴) أمي كانت مشوقني في كل الأحوال و خافتني من نتائج الخمول!

۱۶۶- «تو باید در شرایط سخت به بردباری آراسته شوی!» عین الصحیح:

- (۱) يجب عليك أن تزيّن بالحلم في الظروف الصّعب!
- (۲) لتزيّن بالحلم في الظروف الصّعبة!
- (۳) عليك أن تزيّن بالحلم في الشرائط الصّعبة!
- (۴) عليك أن تزيّن بالحلم في الظروف الصّعبة!

■ عین الصحیح في التشكيل (۱۶۷ و ۱۶۸):

۱۶۷- «هذه كانت حكاية قوم افسدوا في الارض فارسل الله عليهم صواعق ثمانى ليال!»:

- (۱) قوم - أفسدوا - صواعق - ليال
- (۲) حكاية - قوم - أرسل - ثمانى
- (۳) حكاية - صواعق - ثمانى - ليال
- (۴) أفسدوا - أرسل - الله - ليال

۱۶۸- «حان وقت الامتحان و التلاميذ كلهم يسهرون اكثر الليالى للدراسة!»:

- (۱) وقت - كلهم - يسهرون - للدراسة
- (۲) وقت - التلاميذ - اكثر - الليالى
- (۳) حان - يسهرون - الليالى - للدراسة
- (۴) وقت - كلهم - اكثر - الليالى

■ عین الصحیح في الاعراب و التحليل الصرفي (۱۶۹ و ۱۷۰):

۱۶۹- «أخذ يتسلق جدران البساتين و يقطف الفواكهة بسرعة»:

- (۱) أخذ: ماضٍ - مجرد ثلاثي - لازم - مبني على الفتح / فعل من أفعال المقاربة للشروع و فاعله ضمير «هو» المستتر و الجملة فعلية
- (۲) سرعة: اسم - مفرد مؤنث - النكرة - معرب - مشتق / مجرور بالاعراب الاصلي
- (۳) يتسلق: مضارع - للغائب - مزيد ثلاثي من باب تفعل - معرب / فعل مرفوع و فاعله «هو» المستتر و الجملة فعلية و خبر «أخذ» منصوب محلاً
- (۴) البساتين: جمع السالم للمذكر (مفردة: البستان) - جامد - معرف بأل / مضاف اليه و مجرور بالياء

۱۷۰- «هل هذا العالم يعتبر من العظماء في عصره؟»:

- (۱) العالم: مفرد - مذكر حقيقي - معرب - مشتق - المعرف بأل / صفت و مرفوع بالتبعية
- (۲) يعتبر: للغائب - مزيد ثلاثي من باب افتعال - متعد - مبني للمعلوم / فعل مرفوع و فاعله ضمير «هو» المستتر فيه
- (۳) العظماء: جمع تكسير (مفردة: عظيم) - مذكر - مشتق و صفة مشبهة / مجرور بحرف الجر بالاعراب الظاهري الفرعي
- (۴) هذا: اسم الإشارة للقريب - للمفرد المذكر - مبني على الفتح / مبتدأ و مرفوع بالاعراب المحلى

■ عین المناسب فی الجواب عن الأسئلة التالية (۱۸۰-۱۷۱):

۱۷۱- عین المفعول به لیس اسماً ظاهراً:

(۱) لن ننالوا البرَّ حتَّى تنفقوا ممَّا تحبّون!

(۳) و اذا ابتلى إبراهيم ربّه!

۱۷۲- مَبْرُورٌ الخَطَأُ:

(۱) أبواى يسافرا إلى المکة المکرّمة!

(۳) مجاهدو الاسلام محترمون عند قومهم!

۱۷۳- عین المضارع المجزوم بسبب الشرط:

(۱) و من الناس من لا يقرب الورد حتى يعرف الصّدرا!

(۳) أجاوبهم الحقّ: فإن تصبروا تتغلّبوا عليهم!

۱۷۴- عین ما لیس فيه إلّا العلامات الأصليّة الظاهرية للاعراب:

(۱) كلوا ممّا کسبت يداکم و ابتسموا للحياة و حاربوا التّشاؤم!

(۳) كان هاديا و شفیقا للخلق بدون المنّ و الاذى!

۱۷۵- عین العبارة التي لا تشتمل على علامة الاعراب الفرعية:

(۱) عمّي يقوم بأمر مهمّة ينفعه و ينفع الآخرين!

(۳) النّاس یصلّون و یذکرون الله فى المساجد!

۱۷۶- عین الصّحیح فى إعراب الافعال المضارعة:

(۱) لا تکذب، فمن یکذب لا یفوز فى حياته!

(۳) لنشاهد المحرومين فى مجتمعنا و نساعدهم.

۱۷۷- «حبّ ... معلّمه المشفقان.» عین الخطأ للفرغ:

(۱) أخاکَ

(۲) الأخَ

(۳) أخي

(۴) أخوک

۱۷۸- «یا طالب العلم، إعلموا أنّ المؤمن حریص على تقديم العون و المساعدة للآخرین» عین عدد المشتقات فى العبارة:

(۱) ستّة

(۲) ثلاثة

(۳) اربعة

(۴) خمسة

۱۷۹- کم معرفاً بالإضافة فى العبارة: «أطعمنا صديقنا بأفضل ما كان عنده!»:

(۱) إثنان

(۲) ثلاثة

(۳) اربعة

(۴) خمسة

۱۸۰- مَبْرُورٌ الصلة مذکوراً:

(۱) العلماء هم الذّین وهبوا المقدره و الذكاء!

(۳) أخذت من المكتبة التي قرب بيتنا کتاباً مفیدة!

(۲) اللّهمّ وفّقنا لما تحبّ و ترضى!

(۴) یُسبّح له من فى السماوات و الارض!

تاریخ

وقت پیشنهادی: ۷ دقیقه

۱۸۱- دوران حماسی در تاریخ ایران پیش از اسلام بر اساس شاهنامه و نوشته‌ی مورخان ایرانی از تا را شامل می‌شود.

(۱) پیشدادیان - دوره‌ی کیخسرو

(۲) فرمانروایی کیخسرو - اواخر دوره‌ی کیانیان

(۳) سال‌های پابانی فرمانروایی کیانیان - اواخر دوره‌ی اشکانیان

(۴) فرمانروایی کیانیان - اواخر ساسانیان

۱۸۲- علاوه بر کربن ۱۴ و پتاسیم، باستان‌شناسان با تجزیه و تحلیل عناصر دیگری نظیر به سال‌یابی می‌پردازند.

(۱) هلیوم

(۲) دی‌اکسید کربن

(۳) اورانیم

(۴) هیدروژن

۱۸۳- افسانه‌ها تا چه زمانی در حال تغییر و تحول و نیز تلفیق با افسانه‌های سایر ملل هستند؟

(۱) تا زمانی‌که اعمال سلیقه، نفوذ، اغراض و تعصبات اعتقادی و قومی وجود دارد.

(۲) پایان حاکمیت فرهنگ مکتوب

(۳) تا زمانی‌که افسانه‌های دیگری شکل می‌گیرند.

(۴) تا زمانی‌که مکتوب نشده‌اند.

۱۸۴- در کدام یک از مراحل سکه‌شناسی، سکه‌شناس کار تخصصی خود را آغاز می‌کند؟

- (۱) یافتن (۲) پاک کردن (۳) طبقه‌بندی (۴) شناسایی

۱۸۵- طبقه‌بندی سکه‌ها بر اساس چه معیارهایی انجام می‌گیرد؟

- (۱) معیار حاکم ضرب‌کننده، جنس سکه و زمان ضرب
(۲) معیارهای تاریخی، جغرافیایی و دودمانی
(۳) معیارهای انتشار سکه، یافتن در محل، قابلیت استفاده‌ی محققان
(۴) معیارهای وزن، عیار و پراکندگی

۱۸۶- مهم‌ترین متن تاریخی مربوط به دوران فرمانروایی سلطان مسعود است و توسط سلطان مسعود ضربه‌ای سنگین بر پیکره‌ی حکومت غزنویان وارد کرد.

- (۱) تاریخ بیهقی - بر دار کردن حسنگ وزیر
(۲) تاریخ بیهقی - حملات مکرر به هند
(۳) سیاست‌نامه‌ی خواجه نظام‌الملک - شکست در نبرد دندانقان (۴) تاریخ طبری - درگیری با برادران بر سر جانشینی

۱۸۷- در زمان زمامداری ایلخانی زمینه برای حضور گسترده‌ی ایرانیان در صحنه‌ی سیاسی آماده شد. او با راهنمایی وزیرش از اقدامات اصلاحی حمایت کرد.

- (۱) هلاکوخان - خواجه رشیدالدین فصل الله همدانی
(۲) ابوسعید - خواجه نصیرالدین توسی
(۳) غازان‌خان - عطاملک جوینی
(۴) غازان‌خان - خواجه رشیدالدین فصل الله همدانی

۱۸۸- همه‌ی گزینه‌ها به‌جز گزینه‌ی صحیح نیست.

- (۱) سیاست سامانیان اطاعت از خلیفه و سیاست طاهریان کنترل خلیفه بود.
(۲) سیاست زبیریان حفظ سنن ایرانی و سیاست سامانیان درگیری با خلیفه بود.
(۳) سیاست علویان درگیری با خلیفه و سیاست آل بویه کنترل خلیفه بود.
(۴) سیاست سامانیان اطاعت از خلیفه و سیاست آل بویه خلافت را تحت کنترل خود قرار دادند.

۱۸۹- نقشه‌ی روبه‌رو سرزمین تحت فرمانروایی کدام حکومت ایرانی در قرون نخستین اسلامی است؟

- (۱) طاهریان
(۲) صفاریان
(۳) آل بویه
(۴) سامانیان



۱۹۰- هم‌زمان با ضعف و تجزیه‌ی حکومت تیموری چه گروهی نیمه‌ی غربی ایران را تحت سلطه‌ی خود قرار داد؟

- (۱) صفویان (۲) قراقویونلو و آق‌قویونلو (۳) ازبکان (۴) ایلخانان

وقت پیشنهادی: ۸ دقیقه

جغرافیا

۱۹۱- همه‌ی گزینه‌ها به‌جز گزینه‌ی درست هستند.

- (۱) جمع‌آوری داده‌ها باید در جهت رفع نیازهای پژوهش باشد و بتواند اهداف پژوهش را تحقق بخشد.
(۲) با توجه به تعریف و موضوع علم جغرافیا، دامنه‌ی پژوهش‌های جغرافیایی بسیار وسیع و متنوع است.
(۳) طرح کلی پژوهش‌های جغرافیایی و اهمیت دادن به پدیده‌های مکانی در همه‌ی آن‌ها متفاوت است.
(۴) به نظر جغرافی‌دانان پراکندگی شهرها در هر نقشه شکل و الگوی خاصی دارد و از عواملی تأثیر می‌پذیرد.

۱۹۲- «فرضیه باید به شکلی مطرح شود که در پایان پژوهش براساس نتایج به‌دست آمده از پردازش داده‌ها بتوان آن را به‌طور حتم یا با احتمال زیاد رد یا تأیید کرد» مربوط به کدام مرحله از پژوهش‌های جغرافیایی است؟

- (۱) تدوین فرضیه - مرحله‌ی پنجم
(۲) آزمون فرضیه - مرحله‌ی هشتم
(۳) تدوین فرضیه - مرحله‌ی ششم
(۴) آزمون فرضیه - مرحله‌ی پنجم

۱۹۳- مقیاس ترسیمی مقابل، در چه مواردی به‌کار می‌رود؟

- (۱) نقشه‌های ساختمانی و اجرای عملیات عمرانی
(۲) شبکه‌های انتقال نیرو و نقشه‌های شهرسازی
(۳) نقشه‌هایی که سراسر کشور را پوشش می‌دهند.
(۴) نقشه‌های قاره‌ها و کشورهای بزرگ



- ۱۹۴- یکی از علل رشد استفاده از نقشه در قرن بیستم بود و بیش از هر زمان دیگر نقشه برداری را تکامل بخشید.
- (۱) وقوع دو جنگ جهانی اول و دوم- اختراع دوربین عکاسی و نصب آن در هواپیما و عکس برداری هوایی
 (۲) اکتشافات جغرافیایی و تهیه نقشه‌ی سرزمین‌های تازه کشف‌شده- پیشرفت و تکامل علم تهیه نقشه
 (۳) استفاده از تصاویر ماهواره‌ای و رایانه- تعیین حدود املاک کشاورزان در مصر
 (۴) وقوع دو جنگ جهانی اول و دوم- پیشرفت و تکامل علم تهیه نقشه
- ۱۹۵- در نقشه برداری زمینی منظور از «برداشت» چیست؟
 (۱) استفاده از اصول و مبانی طراحی نقشه
 (۲) کوچک کردن همه پدیده‌ها به یک نسبت مشخص
 (۳) اندازه‌گیری مستقیم موقعیت و ابعاد پدیده‌ها
 (۴) جمع‌آوری داده‌های جغرافیایی مورد نیاز
- ۱۹۶- منظور از بازارهای جهانگردی ایران چیست و صادرات نامرئی در کدام مورد صدق می‌کند؟
 (۱) کشورهایی که پذیرای جهانگردان ایرانی هستند- ایجاد اشتغال به علت رونق توریسم
 (۲) کشورهایی که مقصد حرکت آن‌ها ایران است- جریان اقتصادی حاصل از گردشگری
 (۳) کشورهایی که جهانگردان ایرانی مایل هستند به آن‌جا سفر کنند- آشنایی توریست‌ها با فرهنگ ملی
 (۴) کشورهایی که با ایران قرارداد گردشگری منعقد کردند- ارز حاصل از گردشگری
- ۱۹۷- جغرافی دانان یکی از علل مهم وقوع سیل را می‌دانند و بارندگی به صورت در مناطق مرطوب و عرض جغرافیایی بالا سبب بروز سیل می‌شود.
 (۱) ریزش باران‌های شدید و طولانی- شدید و کوتاه
 (۲) قطع درختان و نابودی جنگل‌ها- آرام و طولانی
 (۳) کندن بوته‌ها و چرای بی‌رویه- شدید و کوتاه
 (۴) ذوب ناگهانی برف ارتفاعات در اثر گرمای زودرس- آرام و طولانی
- ۱۹۸- کمربند یعنی محلی که پوسته کف اقیانوس آرام به پوسته‌ی قاره‌ی آسیا، اروپا، آمریکای جنوبی، استرالیا و آمریکای شمالی برخورد می‌کند.
 (۱) میانی اقیانوس اطلس (۲) اطراف اقیانوس آرام (۳) کوهستانی آلپ- هیمالیا (۴) اطراف اقیانوس هند
- ۱۹۹- در مورد اثرات مفید حوادث طبیعی همه موارد درست است به جز
 (۱) فوران مواد مذاب سبب تقویت زمین‌های کشاورزی می‌شود.
 (۲) گاهی نفوذ زبانه‌هایی از مواد مذاب به مسیر یک رود، باعث ایجاد یک سد طبیعی می‌شود.
 (۳) بهترین زمین‌های کشاورزی، زمین‌هایی هستند که دارای رسوبات سیلابی رودخانه هستند.
 (۴) تشکیل دریاچه به وسیله‌ی سد طبیعی از لغزش دامنه‌ها در منطقه‌ی لتیان جاجرود.
- ۲۰۰- اثرات خشکسالی در زیاد است و یکی از علل سقوط بهمن است.
 (۱) مناطق خشک و نیمه‌خشک- نیروی جاذبه‌ی زمین
 (۲) مناطق مرطوب حاره‌ای- وزن مواد روی دامنه
 (۳) مناطق نزدیک قطب- استفاده‌ی نادرست از محیط طبیعی
 (۴) شمال شرق برزیل- نیروی جاذبه‌ی زمین

علوم اجتماعی

وقت پیشنهادی: ۱۳ دقیقه

- ۲۰۱- هرگاه هدف یا آرمانی به صورت مجموعه‌ای از درآید که از آن حمایت کند، می‌توان از نهادی شدن یاد کرد.
 (۱) قواعد عمل- اجبار اجتماعی
 (۲) هنجارها- آرمان‌های اجتماعی
 (۳) قواعد عمل- ارزش‌ها
 (۴) هنجارها- اجبار قانونی
- ۲۰۲- کدام گزینه به ترتیب، اختیارات شورای امنیت سازمان ملل و وظیفه‌ی دیوان داور بین‌المللی را بیان می‌کند؟
 (۱) محاصره‌ی اقتصادی- قضاوت در مورد اختلافات
 (۲) اقدام نظامی- محاصره‌ی اقتصادی
 (۳) محاصره‌ی ارتباطاتی- محاصره‌ی تسلیحاتی
 (۴) اقدام نظامی- قطع روابط سیاسی
- ۲۰۳- تداوم مبادله‌ی کالا موجب شکل‌گیری چه چیزی شده است؟
 (۱) افزایش صادرات و واردات
 (۲) تقسیم کار بین جامعه‌ی واردکننده و صادرکننده
 (۳) استقلال اقتصادی کشورهای جهان
 (۴) افزایش صادرات و کاهش واردات کشورهای در حال توسعه
- ۲۰۴- ادغام اقتصادی کشورها در چه حالتی بیش تر می‌شود؟
 (۱) سرمایه‌گذاری مستقل سرمایه‌داران یا دولت یک کشور در کشور دیگر
 (۲) سرمایه‌گذاری خارجی به صورت مشترک با سرمایه‌گذاران داخلی یک کشور
 (۳) تضمین سرمایه‌گذاری‌های خارجی توسط صندوق ذخیره‌ی ارزی
 (۴) سرمایه‌گذاری داخلی به صورت مشترک با سرمایه‌گذاران خارجی یک کشور

۲۰۵- اعتقاد گروهی که جهانی شدن را گسترش سرمایه‌داری می‌دانند، چیست؟

- (۱) در ادغام اقتصادی کشورها، همه‌ی مردم به یک اندازه سهم هستند.
- (۲) سرمایه بر زندگی انسان حاکم می‌شود و همه‌ی خوبی‌ها و انگیزه‌ها از بین خواهد رفت.
- (۳) امری طبیعی است که در جریان رشد اقتصاد کشورها پدید آمده است.
- (۴) اقتصادها، دیگر در حد و مرز ملی نمی‌توانند رشد کنند.

۲۰۶- افرادی که از طریق اینترنت همایش تشکیل می‌دهند، محققانی که نوشته‌های خود را در این فضا رد و بدل می‌کنند و به نقد نوشته‌ی دیگران می‌پردازند، در حال تعامل در هستند.

- (۱) فضای حقیقی
- (۲) محدوده‌ی مکانی
- (۳) فضایی مجازی
- (۴) محدوده‌ی زمانی

۲۰۷- پدیده‌ای که از آن با عنوان بازاریابی شبکه‌ای یاد می‌شود، نشانه‌ی چیست؟

- (۱) تأثیر فضای رایانه‌ای در اقتصاد
- (۲) گسترش روابط اقتصادی
- (۳) گسترش سازمان‌های اقتصادی در جهان
- (۴) تلاش برای پیشرفت اقتصاد ملی

۲۰۸- با فشرده شدن زمان و مکان و فضایی که برای تعامل شکل می‌گیرد، امکان دورکاری

- (۱) کاهش می‌یابد.
- (۲) ثابت می‌ماند.
- (۳) به کلی از بین می‌رود.
- (۴) به شدت افزایش می‌یابد.

۲۰۹- درباره‌ی راه‌حل‌های رفع نابرابری در جامعه کدام عبارت نادرست است؟

- (۱) راه حل اول پیشنهاد می‌کند که هر کس به اندازه‌ی نیازش از مزایا بهره‌مند شود و به اندازه‌ی توانایی‌اش کار کند.
- (۲) راه حل سوم علاوه بر این که تعدیل ثروت و تأمین حداقل شرایط زندگی را می‌پذیرد، مزایا و بهره‌مندی از آن را هدف می‌داند.
- (۳) تحقق راه حل اول رفع نابرابری در جامعه مستلزم آن است که افرادی بیش از سایرین قدرت داشته باشند.
- (۴) در راه حل دوم رفع نابرابری، نابرابری در حدی که لازمه‌ی ایفای نقش است پذیرفته می‌شود اما درباره‌ی بهره‌مندی، فراتر از حدی که لازمه‌ی ایفای نقش است، چاره‌جویی می‌شود.

۲۱۰- در یک جامعه، شهروندانی که در تصمیم‌گیری‌ها مشارکت ندارند، نسبت به تصمیماتی که توسط صاحبان قدرت گرفته می‌شوند، چه احساسی دارند؟

- (۱) بیگانگی و پذیرفتن تصمیمات فقط با اعمال زور
- (۲) بی‌تفاوتی و پذیرفتن تصمیمات
- (۳) بیگانگی و اطاعت
- (۴) پذیرفتن تصمیمات به‌خاطر مفید بودن آن‌ها برای جامعه

۲۱۱- این امر که افراد هوشمندتر باید از احترام، قدرت و ثروت بیش‌تری برخوردار شوند، هنجاری است که در جوامع پذیرفته شده است و مبنایی است که افراد بر اساس آن می‌توانند به مزایایی آن‌چه لازمه‌ی ایفای نقش آن‌هاست، دست یابند.

- (۱) فردی - بعضی - مساوی با
- (۲) اجتماعی - همه‌ی - متناسب با
- (۳) فردی - همه‌ی - فراتر از
- (۴) اجتماعی - بعضی - فراتر از

۲۱۲- آموزش و تحصیل، با یکی از عوامل مهم دستیابی به مزایا و افزودن بر آن‌هاست.

- (۱) افزایش مهارت و استفاده از ویژگی‌های فردی
- (۲) به‌کارگیری نقش‌های انتسابی
- (۳) فراهم آوردن امکان قبول نقش‌های اکتسابی
- (۴) جامعه پذیر نمودن افراد

۲۱۳- تشکلهای مدنی در گام سوم فعالیت‌های خود به چه اقدامی دست می‌زنند؟

- (۱) گفت‌وگو درباره‌ی ناعادلانه بودن سهم خود از مزایا
- (۲) صدور اعلامیه و اعلام مواضع
- (۳) راهپیمایی و اعتصاب
- (۴) ایجاد احساس و آگاهی مشترک بین افراد

۲۱۴- عبارت «کارمندانی که دستمزد و حقوق مکفی دریافت نمی‌کنند، اگر نتوانند از طریق گفت‌وگو، استدلال و اعتراض نتیجه‌ای بگیرند، ممکن است با بی‌اعتنایی به هنجارهای مرتبط با نقش خود، برای دستیابی به مزایای بیش‌تر اقدام کنند.» با کدام یک از مفاهیم زیر مرتبط است؟

- (۱) ترک محیط - مهاجرت
- (۲) تغییر ارزش‌ها
- (۳) سرایت ارزش‌ها
- (۴) تردید نسبت به ارزش‌ها و کج‌روی

۲۱۵- اگر افراد معترض به بی‌عدالتی، پاسخ قانع‌کننده‌ای دریافت نکنند

- (۱) اندیشه‌های جدید در آن‌ها شکل می‌گیرد.
- (۲) ارزش‌های جامعه را تغییر خواهند داد.
- (۳) محیط را ترک می‌کنند.
- (۴) بدبینی و بی‌اعتمادی در آن‌ها ایجاد می‌شود.

وقت پیشنهادی: ۲۰ دقیقه

فلسفه و منطق

۲۱۶- ذات یا ماهیت، از انضمام و به‌دست می‌آید که در کلیات خمس، آن را می‌نامند.

- (۱) جنس - فصل - نوع
- (۲) نوع - فصل - جنس
- (۳) نوع - جنس - فصل
- (۴) جنس - نوع - فصل

۲۱۷- هرگاه به سبب، پرتقال، انار و موز اشاره کنند و بگویند: این‌ها چیستند؟ آنچه در پاسخ می‌آید، چه نام دارد و افراد و مصادیق آن، در چه موردی با هم اشتراک و وحدت دارند؟

- (۱) نوع - ذاتی
- (۲) جنس - ذاتی
- (۳) نوع - نوع
- (۴) جنس - جنس

۲۱۸- هرگاه در تعریف «عرض خاص» بگوییم: مفهوم مختص یک ذات و ماهیت، این تعریف بوده و نیست و تعریف «منطق» به علمی که به استدلال و احکام قضایا می‌پردازد، بوده و نیست.

(۱) اخص - مانع - اعم - جامع (۲) اعم - جامع - اخص - مانع (۳) اعم - مانع - اخص - جامع (۴) اخص - جامع - اعم - مانع

۲۱۹- برای تشخیص و تمایز افراد یک «نوع» از چه مفاهیمی استفاده می‌کنیم؟ مجموعه‌ی مفاهیم ذاتی و عرضی را چه می‌نامند؟

(۱) عرض خاص و اعم - نسب اربع (۲) عرض خاص و اعم - کلیات خمس

(۳) اوصاف ذاتی - نسب اربع (۴) اوصاف ذاتی - کلیات خمس

۲۲۰- درباره‌ی تعریف «جسم» به «جوهر سه بعدی» و تعریف «سطح» به مقدار دو بعدی، نمی‌توان گفت:

(۱) هر دو تعریف به شناخت دقیق‌تر موضوعات خویش می‌انجامند. (۲) هر دو، کامل‌ترین و قوی‌ترین نوع تعریف هستند.

(۳) هر دو تعریف از انضمام جنس قریب و فصل به‌دست آمده است. (۴) تعریف سطح، نادرست و مبهم است و باید از فصل استفاده گردد.

۲۲۱- «جسم نامی متحرک به اراده» در تعریف حیوان و «جسم نامی نویسنده» در تعریف انسان، به ترتیب چگونه تعاریفی هستند و در چه امری اشتراک دارند؟

(۱) حد تام - رسم ناقص - هیچ اشتراکی ندارند (۲) حد ناقص - رسم ناقص - جنس بعید

(۳) حد تام - رسم تام - جنس قریب (۴) حد ناقص - رسم تام - هیچ اشتراکی ندارند

۲۲۲- چرا در زندگی بشر از تعریف کردن، نمی‌توان پرهیز کرد؟

(۱) چون دروازه‌ی ورود به هر علمی است.

(۲) چون بخش مهمی از دانش ما پاسخ به چیستی‌هاست.

(۳) درباره‌ی تعریف و اقسام آن نمی‌توان گفت

(۴) به نظر ارسطو، ذهن با استفاده از مفاهیم ذاتی و عرضی می‌تواند چهار گونه تعریف ارائه دهد.

(۱) «شرح لفظ یا شرح اسم» تعریف حقیقی نبوده و صرفاً به معنی و شرح یک مفهوم می‌پردازد.

(۲) مفاهیمی مانند «چیز» و «واحد» قابل تعریف نیستند.

(۳) مطالعه و آشنایی با اقسام تعریف موجب استفاده از همه‌ی آن‌ها می‌شود.

۲۲۴- عالی‌ترین فعالیت ذهن بشر از چند تشکیل می‌شود که درصدد پاسخ‌گویی به است.

(۱) دلیل آوردن - تعریف - چیستی‌ها (۲) دلیل آوردن - قضیه - چراها

(۳) استدلال کردن - تعریف - مجهولات (۴) استدلال کردن - قضیه - مجهولات

۲۲۵- در استدلال‌های منطقی از کدام‌یک از جملات زیر می‌توان بهره برد و مثال دیگر آن چیست؟

(۱) راستان رستگارند - پشت دریاها شهری است (۲) به کجا چنین شتابان - این قافله‌ی عمر عجب می‌گذرد

(۳) مردی که آمد - خبرت هست که بی‌روی تو آرامم نیست (۴) اختر چرخ ادب پروین است - میازار موری که دانه‌کش است

۲۲۶- عبارت‌های زیر درباره‌ی آغاز فلسفه و تاریخ اندیشه‌ی فلسفی درست است به‌جز

(۱) بیش‌تر عوامل سازنده‌ی تمدن، از هزاران سال پیش از تمدن یونان، در مصر و بین‌النهرین پدیدار گشته بودند.

(۲) پندارهای دینی مردم مشرق‌زمین، زبان رمز و افسانه را در تفسیر جهان، به زبان تعقل تغییر داد.

(۳) مهم‌ترین موضوع مورد توجه اندیشمندان نخستین، مسئله‌ی «زندگی و مرگ» بود.

(۴) سوفسطاییان با گسترش بحث‌های استدلالی، زمینه‌ی توجه دانشمندان به منطق را فراهم کردند.

۲۲۷- عبارت‌های «هیچ حقیقتی را نمی‌توان یافت»، «همه چیز نسبی و موقتی است»، «هیچ‌یک از سوفسطاییان دانا نبوده و نیست» به ترتیب اظهارنظر چه کسانی است؟

(۱) پروتاگوراس - گرگیاس - گزنفون (۲) گرگیاس - پروتاگوراس - سقراط

(۳) پروتاگوراس - گرگیاس - سقراط (۴) گرگیاس - پروتاگوراس - گزنفون

۲۲۸- لیكون، آنتیوس و ملتوس، به ترتیب به هواداری و نمایندگی چه گروه‌هایی، سقراط را به محاکمه کشیدند و مدعیان دانایی چه تهمتی به سقراط می‌زدند؟

(۱) شاعران - پیشه‌وران و متنفذان - خطیبان و وکیلان - انکار خدایان و سخن گفتن از خدایی جدید

(۲) شاعران - پیشه‌وران و متنفذان - خطیبان و وکیلان - گمراه ساختن جوانان

(۳) خطیبان و وکیلان - پیشه‌وران و متنفذان - شاعران - گمراه ساختن جوانان

(۴) خطیبان و وکیلان - پیشه‌وران و متنفذان - شاعران - انکار خدایان و سخن گفتن از خدایی جدید

۲۲۹- به ترتیب «مهم‌ترین مبنای شروع تحقیق فلسفی» و «مهم‌ترین مبنای شروع تفکر» چیست و کدام فیلسوف، فلسفه‌ی اسلامی را به ظرفیت‌ترین موشکافی‌های استدلالی آراست؟

(۱) پذیرش واقعیت مستقل از ادراک - اصل علیت - بوعلی سینا (۲) پذیرش واقعیت مستقل از ادراک - اصل علیت - فارابی

(۳) اصل علیت - پذیرش واقعیت مستقل از ادراک - فارابی (۴) اصل علیت - پذیرش واقعیت مستقل از ادراک - بوعلی سینا

۲۳۰- تمثیل «قنوس» در ارتباط با چه موضوعی بیان شده و این امر در کجا مطرح می‌شود؟ اهمیت این بحث در چه موضوعی بیش تر آشکار می‌شود؟

(۱) مغایرت وجود بر ماهیت - در ذهن - مواد ثلاث

(۲) مغایرت وجود و ماهیت - در ذهن - ملاک نیازمندی معلول به علت

(۳) واقعیت مستقل از ذهن - در جهان عینی و خارجی - مواد ثلاث

(۴) واقعیت مستقل از ذهن - در جهان عینی و خارجی - ملاک نیازمندی معلول به علت

۲۳۱- وجه مشترک علت ناقصه و تامه چیست؟ به فرض تحقق علت ناقصه، پیدایش معلول چگونه است؟ نقطه‌ی مقابل علت چه مفهومی است؟

(۱) شرط کافی - محال - صدفه و اتفاق

(۲) شرط لازم - واجب و ضروری - حیرت و شگفتی

(۳) شرط کافی - واجب و ضروری - حیرت و شگفتی

(۴) شرط لازم - محال - صدفه و اتفاق

۲۳۲- هرگاه چیزی نسبت به دو امر در حالت تساوی کامل باشد، محال است که بدون یک عامل یکی از آن امر متساوی را بر دیگری برگزیند. این امر، بیانگر قاعده‌ی است که تعبیر دیگری است از

(۱) بیرونی - الواحد لا یصدر عنه الا الواحد - سنخیت

(۲) بیرونی - ترجیح بلا مرجح محال است - علیت

(۳) درونی - الواحد لا یصدر عنه الا الواحد - سنخیت

(۴) درونی - ترجیح بلا مرجح محال است - علیت

۲۳۳- آیه‌ی شریفه‌ی «أنا لله و أنا الیه راجعون» تأکیدی بر کدام دیدگاه فلسفی حکمای مشایی است و جهان‌شناسی مشایی، وساطت در فیض حق تعالی را بر عهده‌ی چه مرتبه‌ای می‌داند؟

(۱) یگانگی علت العلل و غایت الغایات - عقول مجرده

(۲) اثبات خداوند و یگانگی او در نظام آفرینش - عقول مجرده

(۳) اثبات خداوند و یگانگی او در نظام آفرینش - فرشتگان و ملائک

(۴) یگانگی علت العلل و غایت الغایات - فرشتگان و ملائک

۲۳۴- «حتمیت و تخلف‌ناپذیری هستی»، «نظام معین هستی» «ارتباط و پیوستگی موجودات» و «تقدم علت بر معلول» به ترتیب مربوط به کدام اصل یا برهان فلسفی است؟

(۱) علیت - وجوب علی و معلولی - سنخیت - برهان اسد و اخصر

(۲) علیت - وجوب علی و معلولی - سنخیت - برهان وجوب و امکان

(۳) ضرورت علی و معلولی - سنخیت علت و معلول - علیت - برهان وجوب و امکان

(۴) ضرورت علی و معلولی - سنخیت علت و معلول - علیت - برهان اسد و اخصر

۲۳۵- معلم ثانی فارابی، «اعلای درجه سعادت بشر» و «هدف اصلی از تشکیل جامعه و مدینه» را به ترتیب در چه می‌داند؟

(۱) اتصال با عقل دهم - برطرف کردن نیازهای متقابل

(۲) دست‌یابی به ریاست مدینه‌ی فاضله - برطرف کردن نیازهای متقابل

(۳) دست‌یابی به ریاست مدینه‌ی فاضله - دست‌یابی به سعادت دنیا و آخرت

(۴) اتصال با عقل دهم - دست‌یابی به سعادت دنیا و آخرت

وقت پیشنهادی: ۱۲ دقیقه

روان شناسی

۲۳۶- کدام مورد از وجوه تمایز توصیف پدیده‌ها توسط روان‌شناسان در روان‌شناسی علمی با توصیفات انسان‌های عادی از پدیده‌ها نیست؟

(۱) به‌کارگیری روش علمی

(۲) آزمون‌پذیری

(۳) تجربی بودن

(۴) عدم تأثیرپذیری از ارزش‌ها و پیش‌داوری‌های شخصی

۲۳۷- در رابطه با اهداف علم روان‌شناسی، پیش‌بینی مورد نظر معلول چیست؟

(۱) جمع‌آوری داده‌های تجربی

(۲) توصیفی تجربی از پدیده‌ی مورد نظر

(۳) بررسی منظم نظریه‌ها

(۴) شکل‌دهی نظریه

۲۳۸- اولاً وجود کدام ویژگی در تحقیق کمک می‌کند تا ابهام‌ها به حداقل برسد و ثانیاً این عبارت «تحقیقات علمی به‌گونه‌ای سازمان‌دهی می‌شوند که بتوان به نتایج یکسانی در آزمایش‌های گوناگون و متفاوت رسید.» بیان‌گر چیست؟

(۱) کنترل - تکرارپذیری

(۲) تعریف عملیاتی - تکرارپذیری

(۳) کنترل - تعریف عملیاتی

(۴) تعریف عملیاتی - کنترل

۲۳۹- بیان جمله‌ی «تماشای برنامه‌های تلویزیون باعث گسترش رفتار پرخاشگرانه در کودکان خواهد شد» توسط یک روان‌شناس، کدام‌یک از اهداف فعالیت‌های علمی را نشان می‌دهد؟

(۱) توصیف

(۲) پیش‌بینی

(۳) تبیین

(۴) تغییر

۲۴۰- وقتی روان‌شناسی بگوید: «بروز رفتار پرخاشگرانه از طرف کودکان به‌علت تقلید آن‌ها از برنامه‌های خشن تلویزیونی است» به پرداخته است.

(۱) توصیف

(۲) پیش‌بینی

(۳) تبیین

(۴) تغییر و کنترل

۲۴۱- اگر انجام عمل غذا خوردن از دیدگاه‌های «وجود نظام پردازش اطلاعاتی در فرد»، «ساخت فیزیولوژیکی بدن برای خوردن» و «وجود غریزه‌ی خوردن در انسان» بررسی شود، به ترتیب کدام یک از انواع رویکردها برای تبیین این رفتار به کار گرفته شده است؟

(۱) شناختی - زیست‌شناختی - انسان‌گرا
(۲) انسان‌گرا - زیست‌شناختی - شناختی

(۳) شناختی - زیست‌شناختی - روان‌کاوی
(۴) انسان‌گرا - شناختی - روان‌کاوی

۲۴۲- باور به «تجربه غیرعینی و هشیار انسان»، «تأکید بر تجربه منحصر به فرد انسان‌ها»، «باور به تجربه‌ی عینی و بیرونی» و «تأکید بر تجارب دوران کودکی» به ترتیب به کدام یک از رویکردهای روان‌شناسی مربوط می‌شوند؟

(۱) انسان‌گرا - انسان‌گرا - رفتاری - روان‌کاوی
(۲) رفتاری - انسان‌گرا - رفتاری - روان‌کاوی

(۳) رفتاری - رفتاری - انسان‌گرا - روان‌کاوی
(۴) انسان‌گرا - رفتاری - انسان‌گرا - شناختی

۲۴۳- کدام یک از فرضیه‌های زیر قابل ارزیابی توسط روش آزمایشی نیست؟

(۱) درجه حرارت بالای کلاس، باعث کاهش میزان یادگیری در دانش‌آموزان می‌شود.

(۲) استعمال دخانیات باعث بروز بیماری‌های جسمانی می‌شود.

(۳) سر و صدا عملکرد یادآوری را کاهش می‌دهد.

(۴) میزان خواب بر قدرت یادگیری تأثیر دارد.

۲۴۴- کودکی که به تازگی تشخیص می‌دهد خمیر بازی با این که شکل‌های مختلفی به خود می‌گیرد، اما مقدارش ثابت می‌ماند، به کسب کدام مهارت شناختی نائل شده است؟

(۱) تفکر خودمرکزبین
(۲) تفکر منطقی
(۳) تفکر انتزاعی
(۴) تفکر خودمحوری

۲۴۵- کدام مرحله از مراحل رشد روانی - اجتماعی اریکسون با پایان دوران کودکی آغاز می‌شود و پیامد حل نشدن بحران در این مرحله چیست و کدام مورد از عوامل مهم اجتماعی در شکل‌گیری شخصیت فرد در این دوره است؟

(۱) مرحله‌ی اعتماد در برابر بی‌اعتمادی - دنیا در نظر فرد خطرناک و انسان‌ها غیرقابل اعتماد جلوه می‌کند - مادر

(۲) مرحله‌ی بحران هویت در برابر بی‌هویتی - دنیا در نظر فرد خطرناک و انسان‌ها غیر قابل اعتماد جلوه می‌کند - همسالان

(۳) مرحله‌ی بحران هویت در برابر بی‌هویتی - ابهام و سرگردانی در ایفای نقش بزرگسالی - همسالان

(۴) مرحله‌ی اعتماد در برابر بی‌اعتمادی - ابهام و سرگردانی در ایفای نقش بزرگسالی - مادر

۲۴۶- «پوشیدن لباس و کفش مادر توسط دختر بچه» و «دکتربازی کردن کودکان» به ترتیب در کدام دوره‌ی سنی دیده می‌شود و مربوط به کدام یک از انواع رشد است؟

(۱) کودکی اول - رشد شناختی
(۲) کودکی اول - رشد هیجانی و اجتماعی

(۳) کودکی دوم - رشد هیجانی و اجتماعی
(۴) کودکی دوم - رشد شناختی

۲۴۷- کوروش از ترس تنبیه پدر، در کوچه فوتبال بازی نمی‌کند. این رفتار او مصداق کدام یک از مراحل رشد اخلاقی کلبه‌گ است و هم‌چنین کوروش در کدام رده‌ی سنی قرار دارد؟

(۱) قراردادی - پیش‌دبستان
(۲) قبل از قراردادی - پیش‌دبستان

(۳) قراردادی - دبستان
(۴) قبل از قراردادی - دبستان

۲۴۸- کودکی که با انگیزه‌ی دریافت شکلات مؤدب می‌ماند و شیطن نمی‌کند، در کدام مرحله‌ی رشد شناختی پیازه قرار دارد؟

(۱) حسی - حرکتی
(۲) عملیات عینی
(۳) پیش‌عملیاتی
(۴) عملیات ذهنی

۲۴۹- افزایش خودآگاهی در نوجوان معلول کدام رشد شناختی در اوست و این رشد شناختی کدام ویژگی را در او به وجود می‌آورد؟

(۱) تفکر درباره‌ی خود - نتیجه‌گیری از کل به جز
(۲) استدلال قیاسی - نتیجه‌گیری از کل به جز

(۳) استدلال قیاس - خودمرکزی
(۴) تفکر درباره‌ی خود - خودمرکزی

۲۵۰- نوجوانی که تا حدودی با نقاشی آشناست، خود را به جای پیکاسو قرار می‌دهد. در این صورت او با کدام یک از خطرات ناشی از تحول شناختی مواجه شده است؟

(۱) شکست‌ناپذیری
(۲) تفکر درباره‌ی خود
(۳) فرضیه‌سازی
(۴) قهرمان‌سازی