

دفترچه شماره ۲

آزمون سراسری خارج از کشور - سال ۱۳۹۶

آزمون اختصاصی
گروه آزمایشی علوم انسانی

وقت پیشنهادی	تا شماره	از شماره	تعداد سؤال	مواد امتحانی
۲۵ دقیقه	۱۲۰	۱۰۱	۲۰	ریاضیات
۱۰ دقیقه	۱۳۵	۱۲۱	۱۵	اقتصاد
۳۰ دقیقه	۱۶۵	۱۳۶	۳۰	ادبیات اختصاصی
۲۰ دقیقه	۱۸۵	۱۶۶	۲۰	عربی اختصاصی
۲۵ دقیقه	۲۰۰	۱۸۶	۱۵	تاریخ
۲۱۵	۲۰۱	۱۵	جغرافیا	
۱۵ دقیقه	۲۳۵	۲۱۶	۲۰	علوم اجتماعی
۲۵ دقیقه	۲۶۰	۲۳۶	۲۵	فلسفه و منطق
۱۵ دقیقه	۲۸۰	۲۶۱	۲۰	روان شناسی
مدت پاسخ‌گویی: ۱۶۵ دقیقه			تعداد کل سؤالات: ۱۸۰	

ریاضیات

وقت پیشنهادی: ۲۵ دقیقه

۱۰۱- اگر A مجموعه اعداد اول و B مجموعه اعداد طبیعی فرد باشند. کدام یک از مجموعه‌های زیر متناهی است؟

- (۱) $A \cup B$ (۲) $A \cap B$ (۳) $B - A$ (۴) $A - B$

۱۰۲- از تساوی $(16)^{x+1} = (75/0)^2$ ، عدد x کدام است؟

- (۱) $\frac{3}{4}$ (۲) $\frac{4}{5}$ (۳) $\frac{5}{4}$ (۴) $\frac{4}{3}$

۱۰۳- ساده شده عبارت $(2 - \frac{4x-3}{x}) \div \frac{4x^2 - 12x + 9}{4x-6}$ ، کدام است؟

- (۱) $-\frac{x}{2}$ (۲) $\frac{x}{2}$ (۳) $-\frac{1}{2x}$ (۴) $\frac{2x-3}{x}$

۱۰۴- حاصل عبارت $\frac{2}{3-\sqrt{7}} + \sqrt{(2-\sqrt{7})^2} - \sqrt{28} + \frac{\sqrt{8}}{\sqrt{2}}$ ، کدام است؟

- (۱) $\sqrt{7}$ (۲) 3 (۳) 4 (۴) $2 + \sqrt{7}$

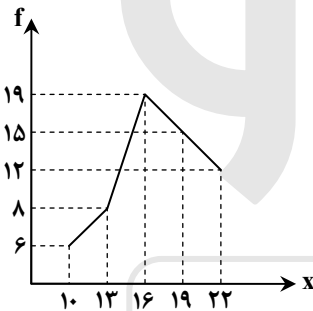
۱۰۵- در تقسیم عبارت $4x^3 - 19x + 12$ بر دو جمله‌ای $2x - 3$ ، مجموع ضرایب چند جمله‌ای خارج قسمت، کدام است؟

- (۱) -1 (۲) صفر (۳) 1 (۴) 2

۱۰۶- داده‌های آماری در ۶ طبقه، دسته‌بندی شده‌اند. بازه دسته آخر $[63 - 71]$ می‌باشد. اگر این داده‌ها در ۱۶ طبقه، دسته‌بندی شوند، کران پایین دسته نهم، کدام است؟

- (۱) 44 (۲) 45 (۳) 46 (۴) 47

۱۰۷- شکل زیر، نمودار چندبر فراوانی داده‌های آماری است. چند درصد داده‌ها در بازه $(5/17, 5/11]$ قرار دارد؟



(۱) 40

(۲) 42

(۳) 45

(۴) 48

۱۰۸- میانگین و انحراف معیار ۲۲ داده آماری به ترتیب ۱۶ و ۲ می‌باشد. اگر داده‌های ۱۷ و ۲۰ و ۱۱، به آنان افزوده شوند، واریانس ۲۵ داده حاصل، کدام است؟

- (۱) $4/8$ (۲) $4/9$ (۳) $5/1$ (۴) $5/2$

۱۰۹- دامنه تابع $f(x) = \sqrt{2} - \sqrt{2x-2}$ ، به کدام صورت است؟

- (۱) $1 < x < 2$ (۲) $1 \leq x \leq 2$ (۳) $1 \leq x < 2$ (۴) $0 \leq x \leq 2$

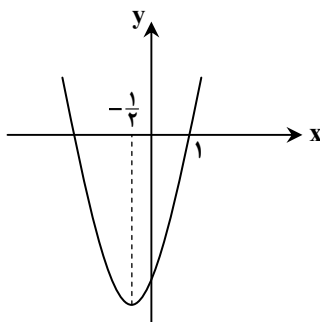
۱۱۰- از نقطه $A(2, 1)$ خط L بر خط مفروض $2y + x = 5$ عمود شده است. عرض از مبدأ خط L ، کدام است؟

- (۱) -3 (۲) -2 (۳) 4 (۴) 5

۱۱۱- ریشه‌های معادله $\frac{x^2+1}{x+4} - \frac{11x-1}{x+4} + x = 0$ ، چگونه‌اند؟

- (۱) یک جواب مورد قبول (۲) دو جواب مساوی (۳) دو جواب قرینه (۴) دو جواب وارون هم

۱۱۲- شکل روبه‌رو، نمودار تابع $y = 2x^2 + ax + b$ است. b کدام است؟



(۱) -4

(۲) $-3/5$

(۳) -3

(۴) $-2/5$

۱۱۳- با حروف کلمه DAMDARAN، چند رمز عبور ۸ حرفی می‌توان ساخت. به طوری که با D شروع و به D ختم شوند؟

- ۱) ۱۲۰ (۲) ۱۶۰ (۳) ۱۸۰ (۴) ۲۴۰

۱۱۴- کدام عدد برای نتیجه احتمالی «هر عدد طبیعی را می‌توان به صورت مجموع سه مربع کامل نوشت.» یک مثال نقض است؟

- ۱) ۱۴ (۲) ۲۶ (۳) ۳۷ (۴) ۵۳

۱۱۵- مجموع اعداد طبیعی دو رقمی بخش پذیر بر ۳، کدام است؟

- ۱) ۱۶۳۵ (۲) ۱۶۶۵ (۳) ۱۶۹۵ (۴) ۱۷۵۵

۱۱۶- در دنباله فیبوناچی، نسبت دو جمله متوالی وقتی تعداد جملات بسیار بزرگ باشد، به کدام عدد نزدیک می‌شود؟

- ۱) $\frac{1}{2}(1+\sqrt{3})$ (۲) $\frac{1}{2}(1+\sqrt{5})$ (۳) $\frac{3}{2}$ (۴) $\sqrt{5}$

۱۱۷- اگر $\log x = 2 - 2\log 5 + \frac{1}{2}\log 12 - 3\log 2$ باشد، $\log_3 x$ کدام است؟

- ۱) -۱ (۲) $-\frac{1}{2}$ (۳) $\frac{1}{2}$ (۴) ۱

۱۱۸- کربن یک جسم فسیل شده ۳۲ درصد مقدار معمولی C^{14} است. اگر نیم عمر کربن ۵/۶ قرن باشد، قدمت این جسم فسیلی چند قرن است؟

($\log 3 / 125 = 0 / 495$, $\log 2 = 0 / 3$)

- ۱) ۸/۹۲ (۲) ۸/۹۶ (۳) ۹/۲۴ (۴) ۹/۵۶

۱۱۹- در تکرار یک آزمایش، نسبت به تعداد نتایج مشاهده شده در پیشامد E به تعداد کل مشاهدات در آزمایش، ممکن است با کدام یک برابر نیاشد؟

- ۱) احتمال تجربی (۲) تخمین احتمال (۳) فراوانی نسبی (۴) احتمال نظری

۱۲۰- بر روی یک نیمکت ۴ دانش آموز نشسته‌اند. با کدام احتمال لاقل دو نفر از آنان در یک ماه متولد شده‌اند؟

- ۱) $\frac{41}{96}$ (۲) $\frac{23}{48}$ (۳) $\frac{25}{48}$ (۴) $\frac{55}{96}$

اقتصاد

وقت پیشنهادی: ۰۰ دقیقه

۱۲۱- کدام گزینه، با مطلب «اسلام ضمن تأکید بر قناعت و پرهیز از مصرف‌گرایی و به عبارتی محدود کردن نیازهای انسان، نعمت‌های الهی را

بی‌حد و حصر و نامحدود معرفی می‌کند.» در تعارض است؟

۱) تفکر اسلامی رشد و تعالی فکری و روحی انسان را ارزش می‌داند.

۲) در پاره‌ای از جوامع غیر اسلامی، مصرف زیاد نوعی ارزش محسوب می‌شود.

۳) بر این اساس چنین به نظر می‌رسد که میان پیش‌فرض‌های علم اقتصاد و تعالیم اسلامی تقابلی آشکار وجود دارد.

۴) با اندکی تأمل می‌توان دریافت که نامحدود بودن نیازهای انسان، الزاماً به معنای مصرف‌گرایی و تأکید بر مظاهر مادی نیست.

۱۲۲- کدام گزینه مبین پاسخ درست و کامل سؤالات زیر است؟

الف) نتیجه منطقی این مطلب کدام است؟ «انسان با برآورده شدن پاره‌ای از نیازهایش، احساس بی‌نیازی به او دست نمی‌دهد، بلکه نیازهای

تازه‌ای در او شکل می‌گیرد و او با عطش بیشتری درصدد رفع این نیازها بر می‌آید.»

ب) چرا انسان باید آن گروه از نیازهای خود را که در اولویت قرار دارند برطرف سازد؟

ج) کدام یک از عبارات زیر نادرست است؟

د) اقتصاددانان به دنبال کشف روابط علت و معلولی بین پدیده‌های اقتصادی عالم واقع، با جمع‌آوری مشاهدات و اطلاعات، نظریاتی را ارائه

می‌کنند و سپس به ارزیابی و قبول یا رد آنها می‌پردازند. پس:

ه) در ارتباط با استفاده دانشمندان در هر یک از علوم بشری، کدام عبارت در رابطه با سایر گزینه‌ها نیست؟

و) اتخاذ تصمیم درباره رد یا پذیرش نظریات بعد از کدام یک از مراحل، ذکر شده است؟

۱) الف) انسان‌ها، موجودی سیری ناپذیرند.

ب) زیرا منابع و امکانات محدود قادر به رفع نیازهای نامحدود انسان نیستند.

ج) انسان به خاطر کاربردهای متعدد منابع و امکانات در دسترس خود قادر به استفاده از قابلیت‌های متعدد آنها نیست.

د) آنان نیز با روش علمی مسائل اقتصادی را مطالعه می‌کنند.

ه) مطالعه موارد مختلف و تأثیر آنها بر یکدیگر

و) ارزیابی نظریات مطروحه پس از بررسی بیشتر

۲) الف) تعداد قلیلی از انسان‌ها، سیری ناپذیرند.

ب) چون انسان باید در مورد نحوه استفاده از منابع تصمیم بگیرد و روش معینی را انتخاب کند.

ج) از این منابع و امکانات می‌توان به روش‌های گوناگون استفاده کرد.

د) به این دلیل اندیشیدن درباره مسائل اقتصادی سابقه چندانی ندارد.

ه) وجود فضایی خاص و متفاوت با سایر علوم دارد.

و) طبقه‌بندی، مشاهدات و اطلاعات

۳) الف) انسان‌های غیر مسلمان، سیری ناپذیرند.

ب) زیرا از منابع و امکانات محدود می‌توان به روش‌های گوناگون استفاده کرد.

ج) نیازهای انسان نامحدود است.

د) هر یک از علوم، فضایی یکسان و غیر متفاوت با سایر علوم دارد.

ه) استفاده از ابزار خاص و انجام دادن آزمایشات مرتبط و مناسب

و) انجام مشاهدات

۴) الف) انسان‌های غیر دیندار سیری ناپذیرند.

ب) چون در واقع او نمی‌تواند همه خواسته‌هایش را برآورده سازد.

ج) منابع و امکانات موجود محدود است.

د) شاخه‌های علوم هیچ‌گونه شباهت‌هایی را در روش مطالعه با هم ندارند.

ه) مطالعه درباره موضوعات و مسائل خاص

و) جمع‌آوری اطلاعات

۱۲۳- کدام گزینه متضمن پاسخ درست و کامل پرسش‌های زیر است؟

الف) میزان سود برابر با: است.

ب) به‌طور کلی، نیازهای عمده تولیدکنندگان کالا و خدمات مختلف را می‌توان به اصلی که عبارتند از: تقسیم کرد، که

به‌عبارتی از آن‌ها به‌عنوان نیز نام می‌برند.

ج) انسان برای بهره‌برداری از منابع طبیعی به ابزار و تجهیزات نیازمند است، این ابزار و تجهیزات در واقع حاصل کار گذشته انسان‌هاست، نام آن

چیست؟

د) تولیدکنندگان در رابطه با تولید، مخارجی را متقبل می‌شوند که در واقع پولی است که برای خرید عوامل تولید به صاحبان آن‌ها می‌پردازند

که همان است.

ه) نیروی انسانی را به‌کار می‌گیرند تا بتوانند از منابع طبیعی، بهره‌برداری کنند و یا به تولید کالا و خدمات بپردازند. در مقابل به کارگران و

کارمندان خود، و یا می‌پردازند.

۱) الف) تفاوت، دستمزد و هزینه ب) سه دسته - زمین، کار، تکنولوژی - عوامل اولیه تولید

ج) تکنولوژی د) هزینه‌های تولید ه) دستمزد - بهره

۲) الف) تفاوت، درآمد و هزینه ب) سه دسته - منابع طبیعی، نیروی انسانی، سرمایه - عوامل تولید

ج) سرمایه د) هزینه‌های تولید ه) مزد - حقوق

۳) الف) مجموع، درآمد و هزینه ب) چهار دسته - منابع طبیعی، سرمایه، مدیریت، تکنولوژی - عوامل ثانویه تولید

ج) ملزومات تولیدی د) هزینه‌های متغیر تولید ه) اجاره - حقوق

۴) الف) حاصل تقسیم درآمد و هزینه ب) پنج دسته - منابع طبیعی، نیروی انسانی، سرمایه، مدیریت، تکنولوژی - عوامل فنی تولید

ج) عوامل تولید د) هزینه‌های نهایی تولید ه) سود - بهره

۱۲۴- پاسخ درست و کامل سه سؤال زیر در کدام گزینه مطرح شده است؟

الف) شاخه‌ای از است که به بررسی و اندازه‌گیری میزان فعالیت‌های اقتصادی در سطح ملی می‌پردازد. مثلاً میزان تولید کالا

و خدمات را در جامعه بررسی می‌کند.

ب) در برگیرنده همه فعالیت‌های تولیدی است که در داخل کشور یعنی محدوده مرزهای جغرافیایی آن کشور قرار می‌گیرد، خواه

توسط مردم همان کشور و خواه توسط خارجیانی که در آن کشور مقیم‌اند.

ج) فعالیت‌های غیرقانونی و زیرزمینی، نظیر قاچاق:

۱) الف) درآمد ملی - علم اقتصاد ب) تولید ناخالص ملی

ج) در صورت تولید در داخل کشور جزء تولید ناخالص داخلی تلقی می‌شود.

۲) الف) مالیه عمومی - علوم اجتماعی ب) تولید ملی

ج) در صورت کشف و ضبط جزء تولید کشور تلقی می‌شود.

۳) الف) بودجه عمومی - علم مدیریت ب) تولید خالص داخلی

ج) جزء تولید کشور محسوب می‌شود.

۴) الف) حسابداری ملی - مطالعات اجتماعی ب) تولید داخلی

ج) جزء تولید کشور محسوب نمی‌شود.

۱۲۵- در کدام گزینه پاسخ درست و کامل سؤالات زیر مطرح شده است؟

الف) عامل در برگزیده مجموعه امکانات که به عنوان حاصل کار گذشته انسان در جریان تولید، قرار می گیرد چیست؟

ب) فعالیت دو گروه تولیدکنندگانی که محصولاتشان به صورت مستقیم و غیر مستقیم به مصرف می رسد:

ج) کدام مورد جزء هزینه های تولید نیست؟

د) قیمت سرمایه که به صاحبان آن تعلق می گیرد، چیست؟

۱) الف) تکنولوژی ب) ارتباط نزدیکی با هم ندارد

ج) خرید ماشین آلات د) بهره

۲) الف) سرمایه ب) به نوعی مکمل هم است

ج) فروش محصولات و دریافت پول آنها د) سود

۳) الف) سرمایه فنی ب) جزء نیازهای حیاتی و اساسی آنها نیست

ج) اجاره دفتر کار برای کارگاه د) حقوق

۴) الف) منابع طبیعی ب) بیشترین سود و منفعت را برای آنها تضمین می کند

ج) استخدام تعدادی کارگر، کارمند د) مزد

۱۲۶- جدول زیر مبین اقلام مختلف درآمدی است که در طول یک سال نصیب اعضای یک جامعه فرضی شده است و جمعیت کل این جامعه ۷۵

میلیون نفر است. در این صورت:

الف) کدام ردیف جدول، قیمت خدمات سرمایه و کدام ردیف، اجاره بها یا وجوه مربوط به اجاره است؟

ب) میزان درآمد ملی این جامعه، کدام است؟

ج) درآمد سرانه آن چقدر است؟

د) معنا و مفهوم سرانه چیست؟

ردیف	اقلام درآمدی	ارزش
۱	درآمد حقوق بگیران	$\frac{1}{4}$ سود شرکتها و مؤسسات
۲	درآمد صاحبان املاک و مستغلات	$\frac{2}{5}$ درآمد صاحبان سرمایه
۳	درآمد صاحبان مشاغل آزاد	۲۴۹,۳۹۶,۲۰۰ ریال
۴	دستمزدها	$\frac{1}{3}$ درآمد صاحبان املاک و مستغلات
۵	درآمد صاحبان سرمایه	۶۸۴,۲۲۵,۰۰۰ ریال
۶	سود شرکتها و مؤسسات	۶۹۸,۹۵۸,۰۰۰ ریال

ب) ۲,۲۳۹,۱۷۲,۲۰۰

د) سهم متوسط هر فرد جامعه در میزان درآمد آن جامعه

ب) ۲,۲۳۹,۱۷۲,۲۰۰

د) سهم متوسط هر فرد جامعه در میزان تولید و درآمد آن جامعه

ب) ۲,۱۷۲,۲۳۸,۷۰۰

د) سهم متوسط هر فرد جامعه در میزان درآمد یا تولید آن جامعه

ب) ۲,۱۷۲,۲۳۸,۷۰۰

د) سهم متوسط هر فرد جامعه در میزان تولید آن جامعه

۱) الف) ردیف ۲ و ردیف ۵

ج) ۲۸/۱۸۹,۹۶۳

۲) الف) ردیف ۲ و ردیف ۵

ج) ۲۸/۹۶۳,۱۸۳

۳) الف) ردیف ۵ و ردیف ۲

ج) ۲۸/۹۶۳,۱۸۳

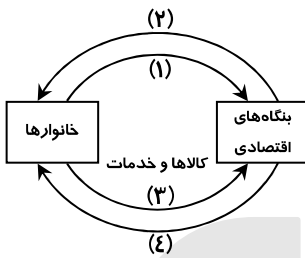
۴) الف) ردیف ۵ و ردیف ۲

ج) ۲۸/۱۸۹,۹۶۳

۱۲۷- با توجه به اطلاعات مندرج در جدول زیر:

الف) استهلاک سرمایه ثابت	۱	استهلاک سرمایه ثابت به ارزش	$\frac{1}{3}$ تولید ناخالص داخلی (G.D.P)
ب) تولید ناخالص داخلی	۲	تولید ۳۰ دستگاه ماشین آلات نساجی به ارزش	۴۸۰ میلیون ریال
ج) تولید خالص داخلی	۳	ارزش مواد غذایی	۶۰٪ ارزش تولیدات در بخش صنعت
د) تولید خالص داخلی سرانه، چقدر است؟	۴	ارزش کالاهای واسطه‌ای و مواد اولیه به کار رفته در بخش صنعت و مواد غذایی	۲۴۰ میلیون ریال
۱) الف) ۳۴۸ (ب) ۱۲۵۱ (ج) ۷۶۸ (د) ۳۸/۴	۵	ارزش خدمات ارائه شده به وسیله بخش خصوصی	۵۰٪ مجموع ارزش بخش صنعت و مواد غذایی
۲) الف) ۳۴۸ (ب) ۱۲۵۱ (ج) ۸۶۷ (د) ۳۴/۸	۶	تعداد جمعیت	۲۰ میلیون نفر
۳) الف) ۳۸۴ (ب) ۱۱۵۲ (ج) ۷۶۸ (د) ۳۸/۴			
۴) الف) ۳۸۴ (ب) ۱۱۵۲ (ج) ۸۶۷ (د) ۳۴/۳			

۱۲۸- با توجه به نمودار روبه‌رو که تصویری ساده از اقتصاد یک جامعه را نشان می‌دهد:



الف) وجوه پرداختی به عوامل تولید چه نام دارد و در چه مسیری قرار گرفته است؟

ب) عناوین عوامل تولید چیست و در کدام مسیر واقع شده است؟

ج) وجوه پرداختی برای کالاها و خدمات مربوط به کدام مسیر است؟

د) کدام عضو تصویر اقتصاد جامعه، مالک عوامل تولیداند؟

ه) اشخاص حقوقی تصویر اقتصاد جامعه، کداماند؟

- ۱) الف) مزد، سود، اجاره - مسیر: ۲
 ب) کار، سرمایه، زمین - مسیر: ۱
 ج) مسیر: ۴
 د) خانوارها
- ۲) الف) مزد، سود، بهره، اجاره - مسیر: ۱
 ب) کار، سرمایه، زمین - مسیر: ۴
 ج) مسیر: ۳
 د) خانواده‌ها
- ۳) الف) مزد، سود، بهره، اجاره - مسیر: ۱
 ب) کار، سرمایه، منابع طبیعی، مدیریت، تکنولوژی - مسیر: ۲
 ج) مسیر: ۳
 د) خانوارها
- ۴) الف) مزد، سود، اجاره - مسیر: ۱
 ب) کار، سرمایه، منابع طبیعی، مدیریت، تکنولوژی - مسیر: ۲
 ج) مسیر: ۴
 د) خانواده‌ها
- ه) بنگاه‌های اقتصادی

۱۲۹- با توجه به اطلاعات ارائه شده در جدول زیر، نتیجه عملکرد سالیانه یک بنگاه اقتصادی با ۶ نفر کارمند و تولید سالیانه ۹۰ دستگاه به ارزش

۱	اجاره ماهیانه معادل	۵۰۰,۰۰۰ ریال
۲	حقوق متوسط ماهیانه هر فرد معادل	۳۵۰,۰۰۰ ریال
۳	خرید مواد اولیه مورد نیاز سالیانه به ارزش	۸,۹۰۰,۰۰۰ ریال
۴	هزینه استهلاک سالیانه معادل	۲۰٪ حقوق سالیانه کارمندان

هریک ۴۵۰,۰۰۰ ریال، کدام است؟

- ۱) ۴,۶۴۰,۰۰۰ ریال ضرر یا زیان
 ۲) ۴,۴۶۰,۰۰۰ ریال منفعت یا سود
 ۳) ۴,۶۰۴,۰۰۰ ریال ضرر یا زیان
 ۴) ۴,۴۰۶,۰۰۰ ریال منفعت یا سود

۱۳۰- میزان تولید کل کشوری در سه سال پی‌پی‌پی به ترتیب، سال اول: ۱۵۰۰ و سال دوم: ۱۷۰۰ و سال سوم ۱۸۷۵ هزار میلیارد ریال بوده است. با

گزینش سال اول به عنوان سال پایه میزان تولید کل در سه سال مورد نظر برحسب قیمت‌های سال پایه به ترتیب به: ۱۵۰۰، ۱۶۵۰ و ۱۷۱۰ تغییر یافته است. براساس این محاسبات به ترتیب از راست به چپ:

الف) کدام اعداد مربوط به پدیده تورم در سال دوم و سال سوم در این جامعه است؟

ب) افزایش مقدار تولید در سال دوم و سال سوم، کدام است؟

ج) افزایش قیمت‌ها در سال دوم و سال سوم، کدام است؟

- ۱) الف) ۱۶۵-۵۰ (ب) ۱۵۰-۲۱۰ (ج) ۵۰-۱۶۵
- ۲) الف) ۱۶۵-۵۰ (ب) ۲۱۰-۱۵۰ (ج) ۵۰-۱۶۵
- ۳) الف) ۱۶۵-۵۰ (ب) ۱۵۰-۲۱۰ (ج) ۱۶۵-۵۰
- ۴) الف) ۱۶۵-۵۰ (ب) ۲۱۰-۱۵۰ (ج) ۱۶۵-۵۰

۱۳۱- با فرض جدول مالیاتی زیر:

A	درآمدهای تا ۱۵ میلیون ریال	معاف از مالیات
B	درآمدهای تا ۲۵ میلیون ریال	با نرخ ده درصد نسبت به مازاد ۱۵ میلیون ریال
C	درآمدهای تا ۳۵ میلیون ریال	با نرخ ۱۵ درصد نسبت به مازاد ۲۵ میلیون ریال
D	درآمدهای تا ۶۵ میلیون ریال	با نرخ ۱۸ درصد نسبت به مازاد ۳۵ میلیون ریال
E	درآمدهای بالاتر از ۶۵ میلیون ریال	با نرخ ۲۴ درصد نسبت به مازاد ۶۵ میلیون ریال

الف) میزان مالیات ماهانه تولیدکننده‌ای که در ماه، ۸۵ میلیون ریال درآمد دارد، کدام است؟

ب) میزان مانده خالص ماهانه او چقدر است؟

ج) نام نرخ مالیاتی مورد محاسبه چیست؟

د) چنانچه این شخص $\frac{1}{3}$ مانده خالص ماهانه

خود را در سرمایه‌گذاری جدید به کار گیرد. چه مقدار از این مانده برای سایر هزینه‌های او باقی خواهد ماند؟

الف) ۱۲,۷۰۰,۰۰۰	ب) ۷۳,۲۰۰,۰۰۰	ج) تصاعدی کلی	د) ۴۲,۸۰۰,۰۰۰
الف) ۱۷,۲۰۰,۰۰۰	ب) ۷۲,۳۰۰,۰۰۰	ج) تصاعدی کلی	د) ۴۲,۸۰۰,۰۰۰
الف) ۱۷,۲۰۰,۰۰۰	ب) ۷۳,۲۰۰,۰۰۰	ج) تصاعدی طبقه‌ای	د) ۴۸,۲۰۰,۰۰۰
الف) ۱۲,۷۰۰,۰۰۰	ب) ۷۲,۳۰۰,۰۰۰	ج) تصاعدی طبقه‌ای	د) ۴۸,۲۰۰,۰۰۰

۱۳۲- در ارتباط با اطلاعات مندرج در جدول زیر، همه گزینه‌ها درست هستند، به جز:

شاخص‌ها	نرخ مرگ و میر نوزادان	امید به زندگی به سال	نرخ بی‌سوادی بزرگسالان	تولید ناخالص داخلی سرانه
کشورها	در هر هزار نفر		به درصد	به دلار
ژاپن	۲/۸	۸۲	کمتر از ۱	۳۸۳۲۰
موزامبیک	۱۰۹/۹	۴۰/۹	۵۲/۲	۳۰۲

۱) تعدادی از کشورهای در حال توسعه با پیش‌بینی و اجرای برنامه‌های بلندمدت توانسته‌اند در وضعیت شاخص‌های توسعه خود بهبود نسبی ایجاد کنند.

۲) به عبارتی سطح پایین توسعه در موزامبیک با سطح پایین رشد در این کشور هماهنگی دارد و این هماهنگی در سطح توسعه و سطح رشد در بیشتر جوامع امروزی صادق است.

۳) توسعه علاوه بر افزایش تولید کمی تغییرات کیفی را نیز در نظر می‌گیرد، بنابراین، برای تعیین آن استفاده از شاخص درآمد سرانه به تنهایی عاری از اشکال نیست.

۴) با قدری مسامحه می‌توان از درآمد سرانه به‌عنوان معیاری برای سنجش توسعه نیز استفاده کرد و اگر درآمد سرانه را در حکم معیار سنجش رشد در نظر بگیریم، می‌توانیم وضعیت یک کشور را در سال‌های مختلف مقایسه کنیم.

۱۳۳- مندرجات جدول زیر، مبین وضعیت توزیع درآمد در یک کشور فرضی در سال ۱۹۸۰ میلادی براساس شاخص دهک‌هاست چنانچه:

جدول وضعیت توزیع درآمد در کشور فرضی مربوط به سال ۱۹۸۰ میلادی	
سهم دهک اول	؟
سهم دهک دوم	۵ درصد
سهم دهک سوم	؟
سهم دهک چهارم	۷ درصد
سهم دهک پنجم	۷/۵ درصد
سهم دهک ششم	۸/۵ درصد
سهم دهک هفتم	؟
سهم دهک هشتم	۱۳ درصد
سهم دهک نهم	؟
سهم دهک دهم	۲۳ درصد
۱۰۰ درصد جمعیت کشور	۱۰۰ درصد درآمد ملی

■ تفاوت سهام دهک اول و دهم: ۱۹ درصد

■ تفاوت سهام دهک دوم و نهم: ۹/۵ درصد

■ تفاوت سهام دهک سوم و نهم: ۸/۵ درصد

■ تفاوت سهام دهک اول و هفتم: ۷/۵ درصد باشد، در این

صورت: سهم دهک اول و سهم دهک سوم و سهم دهک

هفتم و سهم دهک نهم، به ترتیب چند درصد است؟

۱) چهار - شش - یازده - چهارده

۲) چهار - شش - یازده و نیم - چهارده و نیم

۳) سه و نیم - شش و نیم - یازده - چهارده

۴) سه و نیم - شش و نیم - یازده و نیم - چهارده و نیم

۱۳۴- اطلاعات ارائه شده در جدول زیر مربوط به یک جامعه فرضی است با توجه به این مندرجات :

۱	اسکناس	۴۵۰ واحد
۲	موجودی سپرده‌های مدت‌دار مردم	۶۵ واحد
۳	ارزش مسکوکات مردم معادل	$\frac{1}{3}$ موجودی اسکناس
۴	ارزش سپرده‌های دیداری و غیر دیداری مردم	۲۵۰ واحد
۵	موجودی حساب‌های جاری اشخاص	۷۰ واحد

الف) میزان نقدینگی

ب) حجم پول در گردش

ج) میزان سپرده پس‌انداز در این جامعه، کدام است؟

الف) ۵۸۰	ب) ۶۷۰	ج) ۱۵۱
الف) ۵۸۰	ب) ۷۶۰	ج) ۱۵۱
الف) ۸۵۰	ب) ۶۷۰	ج) ۱۱۵
الف) ۸۵۰	ب) ۷۶۰	ج) ۱۱۵

۱۳۵- با توجه به نمودار تصویری روبه‌رو در رابطه با قدرت خرید پول:

الف) نتیجه کاهش قدرت خرید پول، کدام است؟

ب) پول در مقابل چه چیزی ارزش خود را حفظ نکرده است؟

ج) یکی از دلایل مهم کاهش قدرت خرید پول جامعه چیست؟

د) رابطه پول با چه چیزی یک رابطه غیرمستقیم است؟

ه) چرا گفته می‌شود قدرت خرید پول دستخوش تغییر است؟

و) قدرت خرید پول جامعه وابسته به چیست؟

الف) تورم

ج) حجم زیاد پول نسبت به تولید جامع

ب) افزایش نقدینگی

د) حجم پول در گردش

ه) چون ارزش پول متناسب با رونق و شکوفایی اقتصادی، افزایش هماهنگ نداشته است.

و) قدرت موازنه پرداخت‌های خارجی آن است.

الف) تورم رکودی

ج) نابرابری عرضه و تقاضای کل جامعه

ب) افزایش نقدینگی

د) سطح عمومی قیمت‌ها

ه) چون ارزش پول متناسب با رونق و شکوفایی اقتصادی، افزایش هماهنگ نداشته است.

و) سطح عمومی قیمت‌ها

الف) تورم رکودی

ج) نابرابری عرضه و تقاضای کل جامعه

ب) سطح عمومی قیمت‌ها

د) حجم پول در گردش

ه) چون یک واحد پول نتوانسته ارزش خود را در طول زمان حفظ کند.

و) قدرت موازنه پرداخت‌های خارجی آن است.

الف) تورم

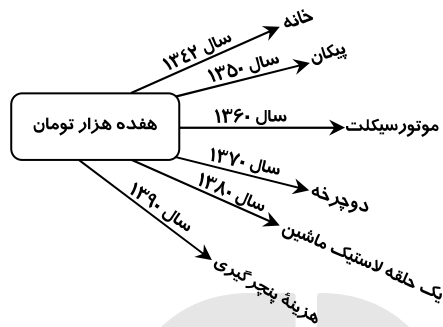
ج) حجم زیاد پول نسبت به تولید جامعه

ب) سطح عمومی قیمت‌ها

د) سطح عمومی قیمت‌ها

ه) چون یک واحد پول نتوانسته ارزش خود را در طول زمان حفظ کند.

و) سطح عمومی قیمت‌ها



وقت پیشنهادی: ۳۰ دقیقه

ادبیات اختصاصی

۱۳۶- کدام عبارت، درباره «سیاست‌نامه»، کاملاً درست است؟

۱) خواجه نظام‌الملک بنا به خواهش آل‌بارسلان، سیاست‌نامه را در آداب حکومت در ۳۹ باب نوشت.

۲) سیاست‌نامه از متون تاریخی قرن ۶ به زبانی ساده و روان در آیین حکومت و در ۵۵ باب نوشته شده است.

۳) نام دیگر این کتاب سیرالملوک است و در قرن ۶ بنا به خواهش ملک‌شاه سلجوقی در ۵۰ باب نوشته شده است.

۴) خواجه نظام‌الملک به درخواست ملک‌شاه سلجوقی کتابی در رسوم و آیین پادشاهان پیشین در ۳۹ باب نوشت و به او عرضه داشت.

۱۳۷- متن زیر، ویژگی‌های شعری کدام شاعر سده ششم را بیان می‌کند؟

«بیش‌ترین شهرت وی به قصاید اوست که عموماً حول محور مضامین سه‌گانه، یعنی ستایش شاهان و بزرگان، وصف طبیعت و هجو دشمنان و مخالفان سروده است.»

۴) جمال‌الدین عبدالرزاق اصفهانی

۳) ناصر خسرو

۲) ابن‌یمین

۱) انوری

۱۳۸- کدام مورد برای تکمیل متن زیر، مناسب است؟

«..... را باید شاعری مقلد و فاقد ابتکار دانست. قصاید او عموماً بر شیوهٔ منوچهری است؛ اما تأثیر هم در شعر وی دیده می‌شود»

(۱) معزی، عنصری و دقیقی (۲) انوری، دقیقی و فرخی (۳) معزی، فرخی و عنصری (۴) انوری، فرخی و فردوسی

۱۳۹- نام نویسنده و موضوع کدام اثر، کاملاً درست است؟

(۱) المعجم: شمس قیس رازی، لغت و معانی آن (۲) راحة الصدور: نجم‌الدین راوندی، تاریخ مغولان
(۳) ترجمان البلاغه: رشیدالدین وطواط، علم بلاغت (۴) تاریخ بیهق: ابن فندق، تاریخ و جغرافیای سرزمین سبزوار

۱۴۰- از دیدگاه کلاسیک، اصول و قواعد عمدهٔ این مکتب، بر چه پایه‌هایی استوار است؟

(۱) تقلید از طبیعت، اصل عقل، نزاکت ادبی، آموزندگی و خوشایندی
(۲) تحول نگرش هنرمندان، نامحدود بودن هنر، نزاکت ادبی، افسون سخن
(۳) تقلید از طبیعت، تخیل شگفت‌انگیز اهل ادب، سنت گرای، نزاکت ادبی
(۴) سنت گرایی در ادبیات و هنر، خیال‌انگیزی، روشنگری، در نظر داشتن لایتناهی بودن هنر

۱۴۱- کدام آثار، همگی در قالب مثنوی سروده شده‌اند؟

(۱) فتوحات شاه جهانی، جلالیه، سلسله‌الذهب (۲) قندهارنامه، محیط اعظم، طاق‌دیس
(۳) عرفات، محمود و ایاز، موش و گربه (۴) بزم وصال، سبع‌المثنائی، افسانه

۱۴۲- کدام عبارت در مورد حافظ نادرست است؟

(۱) سرمشق حافظ، در غزل سرایی، سعدی، جمال‌الدین اصفهانی، سلمان ساوجی و جامی بوده است.
(۲) از حافظ، دیوانی شامل کم‌تر از پانصد غزل، چند قصیده و تعدادی مثنوی و رباعی به جا مانده است.
(۳) غزلیات حافظ تلفیقی از غزل عارفانه و عاشقانه است که تا عصر او چنین تلفیقی سابقه نداشته است.
(۴) برخی حافظ را خاتم شعرای ایران می‌دانند و برآن اند که پس از او سخن پارسی به انحطاط و زوال رفته است.

۱۴۳- کدام عبارت‌ها از جنبهٔ ادبیات، کاملاً درست است؟

(الف) میرزادهٔ عشقی روزنامهٔ جمهوری‌نامه را در ضدیت با رضاخان، منتشر کرد.
(ب) سبک‌شناسی یا تاریخ تطوّر نظم فارسی در سه جلد، از آثار علی‌اکبر دهخدا است.
(ج) اشعار سید اشرف‌الدین گیلانی در مجموعه‌ای به نام «نسیم شمال» چاپ شده است.
(د) «چرند و پرنده» مجموعه مقالات طنزآمیز دهخدا است که در روزنامهٔ صوراسرافیل چاپ می‌شده است.

(۱) الف- ج (۲) الف- ب (۳) ج- د (۴) ب- د

۱۴۴- چه کسی در سپتامبر ۱۹۳۲ شعر رمانتیک عرب را قوام بخشید و نخستین کسی که با شکستن بحور عروضی در شعر عرب، شعر نو را تجربه کرد، چه نام دارد؟

(۱) جبران خلیل جبران، کامل سلیمان (۲) جرجی زیدان، عبدالوهاب البیاتی
(۳) ایلیا ابوماضی، عبدالوهاب البیاتی (۴) احمد زکی ابو شادی، نازک الملائکه

۱۴۵- کدام دو عبارت از جنبهٔ تاریخ ادبیات، کاملاً درست است؟

(الف) ادوارد فیتز جرالدر رباعیات خیام را به شعر انگلیسی ترجمه کرد و این امر موجب شهرت جهانی خیام شد.
(ب) خوشه‌های خشم اثر معروف جان اشتاین بک بهترین نمونهٔ داستان کارگری آمریکاست.
(ج) امیل زولا پیشوای ناتورالیست‌ها و خالق رمان «پدران و پسران» است.
(د) ایللیاد و اودیسه تنها اثر معروف هومر شاعر برجستهٔ روم باستان است.

(۱) الف- ب (۲) الف- د (۳) ب- ج (۴) ج- د

۱۴۶- آرایه‌های «مجاز، اسلوب معادله، لف و نشر، تشبیه و حس‌آمیزی» به ترتیب، در کدام ابیات آمده است؟

(الف) روی اگر پنهان کند سنگین دل سیمین بدن
(ب) بر حدیث من و حسن تو نیفزاید کس
(ج) ز حرف سرد ناصح، گرمی عاشق نگردد کم
(د) حلاوت سخن تلخ را ز عاشق پرس
(ه) خُلق دریا را نسازد گوهر شهوار تنگ
(الف) مشک غمّاز است نتواند نِهفتن بوی را
(ب) حد همین است سخندانی و زیبایی را
(ج) نیندازد ز جوش خویشتن سیلاب دریا را
(د) ز ماهیان بطلب طعم آب دریا را
(ه) نیست پروایی ز سنگ کودکان دیوانه را
(۱) ج، ب، الف، د، ه (۲) ج، ه، ب، الف، د (۳) د، ب، الف، ج، ه (۴) د، الف، ب، ه، ج

۱۴۷- ترتیب آرایه‌های «مجاز، لف و نشر، جناس، ایهام و پارادوکس» در ابیات زیر، کدام است؟

چون توان کردن چو ما را نیست زین به، حاصلی
که زر و سیم ز طرّار بپاید پوشید
ما ز چشم می‌پرستت مست و چشمت مست خواب
از سوز دل و ساز غم ما چه برآید
که هیچ فایده نبود اگر هزار بگوید

(۳) د، ب، ج، ه، الف (۴) د، ب، ج، الف، ه

الف) حاصلی در عشق ممکن نیست جز بی حاصلی
ب) چهره زرد من و روی خود از طره بپوش
ج) ای لب لعلت ز آب زندگانی برده آب
د) در مجلس ما ز آتش عشقت نشود گرم
ه) چه سود نرگس سرمست را نصیحت بلبل

(۱) الف، د، ب، ه، ج (۲) ج، د، ب، الف، ه

۱۴۸- هر دو آرایه مقابل ابیات درست هستند، به جز:

(۱) داغ عشق از صفحه سیمای عاشق ظاهر است
(۲) دم به دم چون تار موسیقار در هر پرده‌ای
(۳) آن صنم دلفروز یار نو آیین ماست
(۴) بگداخت مرا عشق تو زان گونه که آید

۱۴۹- آرایه‌های بیت زیر کدام‌اند؟

موشکافی را رواجی نیست در بازار عشق

(۱) تشبیه، استعاره، کنایه، حسن تعلیل

(۳) استعاره، مجاز، جناس، اسلوب معادله

۱۵۰- آرایه‌های مقابل کدام بیت، هر دو درست هستند؟

(۱) چون شاد نباشم که دل غم‌زده‌ام را
(۲) از طاق ابروانت وز تار گیسوانت
(۳) تو در خنده، شیرین دور زمانی
(۴) جهد کن تا اثر خیر تو ماند باقی

۱۵۱- در کدام بیت، عیب قافیه به چشم می‌خورد؟

(۱) گر بود در ماتمی صد نوحه‌گر
(۲) ز آن سخن هر یک چنان نومید شد
(۳) صد هزاران آفتاب معتبر
(۴) زهی وحدت که مویی در نگنجد

۱۵۲- کدام قافیه‌ها، طبق قاعده ۱، است؟

الف) کور را خود این قضا همراه اوست
ب) این دراز و کوتاهی کاو جسم راست
ج) از ششکاف روزن دیوارها
د) پس امیرش گفت خامش کن برو

(۱) الف- ب (۲) الف- د

۱۵۳- در هر یک از ابیات کدام گزینه، سه نوع اختیار وزنی وجود دارد؟

الف) ید بیضای کلیم است تو را کز اثرش
ب) مرا تو جان عزیز و جان توست عزیز
ج) تب هر روزه و سرمای زمستان نگذاشت
د) سر من رفت و نرفتم ز سر پیمانت

(۱) ج- د (۲) ب- ج

۱۵۴- کدام بیت با بیت زیر، در یک گروه وزنی قرار دارد؟

امروز روز شادی و امسال سال گل

(۱) گر در غمت بمیرم، شادی به روزگارت
(۲) از کشت عمل بس است یک خوشه مرا
(۳) تا خار غم عشقت آویخته در دامن
(۴) باز آی و بر چشم نشین ای دلستان نازنین

مهر چون ماند نهان در زیر دامن صبح را (اسلوب معادله، تضاد)
خوش بنال ای یار تا در چنگت افتد موی دوست (ایهام تناسب، تشبیه)
شمع همه عالم است لعبت شیرین ماست (استعاره، تشبیه)
انگشتی تو به حقیقت کمر من (تلمیح، اغراق)

هر که سر از پا نمی‌داند در این سودا سر است

(۲) ایهام تناسب، ایهام، جناس، تشبیه

(۴) ایهام تناسب، تشبیه، استعاره، حسن تعلیل

غیر از غم آن سرو روان هیچ ندادند (پارادوکس-ایهام)
هم خسته کمایم هم بسته گمندیم (لف و نشر- استعاره مکنیه)
من از گریه فرهاد روی زمیمنم (تشخیص- تلمیح)
که در این میکده جم را به جز از جام نماند (استعاره-جناس)

آه صاحب درد آید کسارگر
کان زمان چون مرده جاوید شد
صد هزاران ماه و انجم پیشتر
در آن وحدت جهان مویی نسجد

که مر او را اوفتادن طبع و خوست
چه دراز و کوتاه آنجا که خداست
مطلبع گردنند بر اسرارها
تا نگردهد جانن زین جرأت گرو

(۳) ب- ج (۴) ج- د

بر تن خصم تو هر موی یکی اژدهاست
هزار جان عزیزم فدای جان تو باد
هر چه آورد به رویم تب و سرما آورد
لله الحمد که ما بر سر پیمان رفتیم

(۳) الف- ج (۴) الف- ب

نیکوست حال ما که نکو باد حال گل

پیوسته نیکوان را غم خورده‌اند و شادی
در روی زمین بس است یک گوشه مرا
کوتاه‌نظری باشد رفتن به گلستان‌ها
کآشوب و فریاد از زمین بر آسمانم می‌رود

۱۵۵- در کدام بیت، اختیار وزنی «ابدال» و «تغییر کمیّت مصوت‌ها» در یک رکن، صورت گرفته است؟

- ۱) چند به ناز پرورم مهر بتان سنگدل
- ۲) کیسه هنوز فربه است از تو از آن قوی دلم
- ۳) چون ز نسیم می‌شود زلف بنفشه پر شکن
- ۴) حافظ اگر قدم زنی در ره خاندان به صدق

یاد پدر نمی‌کنند این پسران ناخلف
چاره چه خاقانی اگر کیسه رسد به لاغری
وه که دلم چه یاد از آن عهدشکن نمی‌کند
بدرقه رهت شود همت شحنه نجف

- ۱) هم‌چنان پیر نیست مادر دهر
- ۲) ما را سری است با تو که گر خلق روزگار
- ۳) گناه کردن پنهان به از عبادت فاش
- ۴) به پایان آمد این دفتر حکایت هم‌چنان باقی

۱۵۶- وزن عروضی کدام بیت، مضارع مثنی اُخرب مکفوف محذوف است؟

که بی‌آورد چون تو فرزند
دشمن شوند و سر برود هم بر آن سریم
اگر خدای پرستی هواپرست مباح
به صد دفتر نشاید گفت وصف‌الحال مشتاقی

- ۱) مگر زنجیر مویی گیردم دست
- ۲) فرشته، عشق نداند که چیست ای ساقی
- ۳) محمل جانان بوس آنکه به زاری عرضه دار
- ۴) هر که چون لاله کاسه گردان شد

۱۵۷- نام وزن کدام بیت «خفیف مسدس مخبون محذوف» است؟

وگر نه سر به شیدایی برآرم
بخواه جام و گلابی به خاک آدم ریز
کز فراق سـوختم ای مهربان فریادرس
زین جفا، رخ به خون بشوید باز

- ۱) مگر زنجیر مویی گیردم دست
- ۲) فرشته، عشق نداند که چیست ای ساقی
- ۳) محمل جانان بوس آنکه به زاری عرضه دار
- ۴) هر که چون لاله کاسه گردان شد

۱۵۸- کدام عبارت، از دیدگاه نقد ادبی، کاملاً درست است؟

- ۱) منتقدان، روان‌شناسی را مفتاح اقسام دیگر نقدها می‌دانند و شعر و ادب را روان‌شناسی شاعر و نویسنده می‌نامند.
- ۲) تعبیر هنر برای هنر را نخستین بار تئوفیل گوتیه مطرح کرد و سپس ویکتور هوگو به توجیه آن پرداخت.
- ۳) در مکتب تصویرگرایی به جای توجه به امور محسوس و جزئی به احوال کلی و انتزاعی توجه می‌شود.
- ۴) در نقد زیباشناسی، منتقد بیشتر به تأثیر احوال و سرشت شاعر یا نویسنده در تکوین اثر، می‌پردازد.

۱۵۹- کدام گزینه، به لحاظ سبکی «کاملاً» درست است؟

- ۱) ویژگی زبانی دوره بازگشت: کم شدن لغات عامیانه
- ۲) ویژگی ادبی سبک خراسانی: حاکمیت روح حماسه بر ادبیات
- ۳) ویژگی فکری سبک عراقی: اشتراک و اقتباس مضامین شعری
- ۴) ویژگی زبانی سبک هندی: رواج حکمت عامیانه و توجه به خرافات

۱۶۰- مفهوم کلی همه ابیات، با یکدیگر تناسب دارند، به جز:

- ۱) گفتم که کی بخشی بر جان ناتوانم
- ۲) نبندی زان میان طرفی کم‌روار
- ۳) مگر تو روی بیوشی و فتنه باز نشانی
- ۴) بیا و هستی حافظ ز پیش او بردار

گفت آن زمان که نبود جان در میانه حایل
اگر خـود را ببینی در میانـه
که من قرار ندارم که دیده از تو بیوشم
که با وجود تو کس نشنود ز من که منم

۱۶۱- با توجه به داستان «زاغ و مار» در کلیله و دمنه، کدام نتیجه حاصل می‌شود؟

- ۱) خردمند مقبل، کار امروز به فردا نیفکند.
- ۲) هر آن که از آتش بستر سازد، خواب او مهتا نباشد.
- ۳) آن چه به حیلت توان کرد، به قوت ممکن نباشد.
- ۴) ضایع تر مال‌ها آن است که از آن انتفاع نباشد.

۱۶۲- مفهوم بیت «بند سکوت هیچ‌گاه از لب بی هنر مجوی قابل مهر کی شود شیشه که بی شراب شد» کدام است؟

- ۱) نادان جز سکوت، راهی ندارد.
- ۲) خاموشی، نشان دانایی است.
- ۳) نادان، نمی‌تواند حرف حق را بپذیرد.
- ۴) خاموشی و سکوت جاهلان، دلیل انکار حق است.

۱۶۳- بیت زیر با کدام بیت، قرابت مفهومی دارد؟

- به کوی عشق منه بی دلیل راه قدم
- ۱) آب حیوان تیره‌گون شد خضر فرخ پی کجاست
 - ۲) آب حیوان اگر این است که دارد لب دوست
 - ۳) فردا که پیشگاه حقیقت شود پدید
 - ۴) طی این مرحله بی‌همراهی خضر مکن

خون چکید از شاخ گل، باد بهاران را چه شد
روشن است این که خضر بهره سرابی دارد
شرمنده رهروی که عمل بر مجاز کرد
ظلمات است بترس از خطر گمراهی

۱۶۴- عبارت زیر، با کدام بیت قرابت مفهومی دارد؟

- گفت: «ای که توان گران را ثنا گفتی و بر درویشان جفا روا داشتی، بدان که با خمر خمارست و بر سر گنج مارست.»
- ۱) تا گل روی تو دیدم همه گل‌ها، خارزند
 - ۲) هر که دریابد نشاط باده تلخ فنا
 - ۳) غافل ز حال گوشه‌نشینان کجا شود؟
 - ۴) تا نگردد خانه زنبور دل از زخم نیش

تا تو را یار گرفتم همه خلق اغیارند
بوسه بر لب‌های خنجر چون لب میگون دهد
آن کس که آب و دانه به مرغ قفس دهد
نیست ممکن در گلستان جهان نوشت دهند

۱۶۵- بیت زیر با کدام بیت، قرابت مفهومی دارد؟

- عجب نیست از گل که خندد به سروی
- ۱) چون بسوی گل ردای سیاحت فکن به دوش
- ۲) چون سبزه پا شکسته این باغ دلکشیم
- ۳) چون غنچه، عاشقان، همه در خون نشسته‌اند
- ۴) ما بی‌دلان به باغ جهان همچو برگ گل
- که در این چمن پای در گل نشیند
- چون سرو پا شکسته یک بوستان مباح
- چندان نشسته‌ایم که فصل خزان رسد
- بنگر که بی‌تو تنگ‌دلان چون نشسته‌اند
- پهلوی یکدیگر همه در خون نشسته‌ایم

وقت پیشنهادی: ۲۰ دقیقه

عربی اختصای

■ عَيْنِ الْأَصْحَ وَالْأَدَقِّ فِي الْأَجْوِبَةِ لِلتَّرْجُمَةِ أَوْ الْمَفْهُومِ أَوْ التَّعْرِيبِ (۱۶۶-۱۷۱):

۱۶۶- «رَبُّوْا أَوْلَادَكُمْ عَلَى الْفَضَائِلِ الْأَخْلَاقِيَّةِ حَتَّى يَكُونَ لَكُمْ شَعْبٌ طَيِّبٌ الْأَعْرَاقِ!»

- ۱) فرزندان‌تان را بر اساس فضیلت‌های اخلاقی تربیت کنید تا ملتی پاک سرشت داشته باشید!
- ۲) فرزندان شما که بر فضیلت‌های اخلاقی تربیت شده‌اند ملتی پاک سرشت را برایتان می‌سازند!
- ۳) اولاد شما را بر اساس فضیلت اخلاقی تربیت کرده‌اند تا برایتان مردمی با اصل و نسب بوجود بیاورند!
- ۴) اگر اولادتان را بر اساس فضیلت اخلاقی تربیت کنید مردمی با اصل و نسب برایتان بوجود خواهد آمد!
- ۱۶۷- «كُفَاكَ أَدْبَا اجْتِنَابِ مَا تَكَرَّهَ مِنْ غَيْرِكَ!»:

- ۱) برای نفس تو در ادب داشتن کافی است تا هرچه غیر خودت را از آن نهی می‌کنی دوری کنی!
- ۲) برای تو همین بس است که از هرچه برای دیگران نمی‌پسندی دوری کنی تا با ادب باشی!
- ۳) برای مؤدب بودن تو همین بس که از هرچه برای دیگران دوست نداشتی اجتناب کنی!
- ۴) همین ادب برای تو کافی است که از آن چه از غیر خودت نمی‌پسندی اجتناب ورزی!
- ۱۶۸- «العقَاب طَائِرٌ يَطِيرُ فِي أَرْفَعِ النَّقَاطِ وَلَكِنْ يَجِدُ صَيْدَهُ فِي أَسْفَلِ نَقْطَةٍ، حَتَّى فِي ثِقْبَةِ صَغِيرَةٍ!»:

- ۱) عقاب پرنده‌ایست که در بلندترین نقاط پرواز می‌کند اما شکار خود را در پایین‌ترین نقطه، حتی در سوراخی کوچک می‌یابد!
- ۲) عقاب پرنده‌ایست که در نقطه‌های بلند به پرواز در می‌آید ولی شکارش را در پایین‌ترین نقطه‌ها حتی در سوراخ کوچکی می‌یابد!
- ۳) عقابی که در نقاط بلند پرواز می‌کند پرنده‌ایست که می‌تواند شکار خود را حتی در حفره کوچکی در پست‌ترین نقطه‌ها بیابد!
- ۴) عقابی که در بلندترین نقطه‌ها به پرواز در می‌آید پرنده‌ایست که شکار خویش را می‌تواند در پست‌ترین نقطه حتی در حفره کوچکی بیابد!
- ۱۶۹- عَيْنِ الْخِطَاءِ:

- ۱) لَا تَظُنَّ أَنَّكَ سَتَنْسَى فِي يَوْمٍ مِنَ الْأَيَّامِ، : گمان مکن که روزی از روزها فراموش خواهی شد،
- ۲) فَإِنَّ تَعْمَلَ الْحَسَنَاتِ يَبْقَى إِسْمُكَ دَائِمًا، : اگر کار خوب انجام دهی نامت جاویدان می‌شود،
- ۳) وَ يُحِبُّ اللَّهُ أَنْ نَعْمَلَ النَّاسَ بِخُلُقِ حَسَنٍ، : و خداوند دوست دارد که با مردم با خُلق نیکو رفتار کنیم،
- ۴) وَ مَازَالَ الْأَنْبِيَاءَ يَوْصُونَ بِذَلِكَ، فَعَلَيْنَا إِسْتِمَاعَ وَصِيَّتِهِمْ! : و پیامبران پیوسته به آن سفارش می‌کنند، پس گوش دادن به توصیه آن‌ها بر ما واجب است!

۱۷۰- «هرچه در این دنیاست چون لشکریانی است که فرمانده‌اش آن‌ها را می‌آزماید!»:

- ۱) مهما یكون شيء في هذا الدنيا كمثل جنود يمتحنها قائدها!
- ۲) اينما قد كانت في هذه الدنيا كأنه جنود تجرّبها قائدها!
- ۳) كل شيء في هذه الدنيا مثل جنود يمتحنهم قائدهم!
- ۴) كلّمنا يكون في هذه الدنيا هو كجنود تُجرّب بقائدهم!
- ۱۷۱- «فرو خوردن خشم از صفات مؤمن واقعی است، زیرا مؤمنان همواره بر خشم خود غلبه می‌کنند!»:

- ۱) التغلب على الغيظ خصيصة من خصائص المؤمنين الحقيقيين لأنهم يتغلبون دائماً على الغضب!
- ۲) من صفات المؤمن الحقيقي التغلب على غضبه، لأنه يتغلب المؤمنون على غضبهم دائماً!
- ۳) من خصائص المؤمنين الحقيقيين كظم الغيظ، لأنها الخصيصة الدائمة للمؤمن الحقيقي!
- ۴) كظم الغيظ من صفات المؤمن الحقيقي، لأن المؤمنين يتغلبون على غيظهم دائماً!

■ عَيْنِ الْمُنَاسِبِ لِلْجَوَابِ عَنِ التَّشْكِيلِ (۱۷۲-۱۷۳):

۱۷۲- «كَانَتْ آيَةٌ هَذَا النَّبِيِّ أَنْ لَا يَكَلِّمَ النَّاسَ مَدَّةَ ثَلَاثَةِ أَيَّامٍ». عَيْنِ الصَّحِيحِ:

- ۱) هَذَا- النَّبِيِّ- النَّاسِ- أَيَّامٍ (۲) كَانَتْ- هَذَا- النَّاسِ- ثَلَاثَةَ (۳) آيَةً- النَّبِيِّ- يَكَلِّمَ- النَّاسَ (۴) النَّبِيُّ- أَنْ لَا- يَكَلِّمَ- مَدَّةً

۱۷۳- عَيْنِ الْخَطَا:

- (۱) عِنْدَمَا جَاءَ الْإِسْلَامُ أَعْلَنَ مَبْدَأً عَظِيمًا
(۲) وَ حَيَّرَ الْإِنْسَانَ وَ حَمَلَهُ مَسْئُولِيَّةً إِخْتِيَارِهِ!
(۳) وَ بَيَّنَّ طَرِيقَ الْهِدَايَةِ وَ طَرِيقَ الضَّلَالَةِ،
(۴) وَ هُوَ عَدَمُ الْإِكْرَاهِ فِي الدِّينِ وَ فِي الْمَذْهَبِ،

■ عَيْنِ الصَّحِيحِ فِي الْإِعْرَابِ وَ التَّحْلِيلِ الصَّرْفِيِّ (۱۷۴ وَ ۱۷۵):

۱۷۴- ﴿نَفَّضَ الْآيَاتِ لِقَوْمٍ يَعْقِلُونَ﴾

- (۱) الْآيَاتِ: جَمْعُ سَالِمٍ لِلْمَوْثِقِ - جَامِدٌ - مَعْرَفٌ بِأَلٍ - مَعْرَبٌ / مَفْعُولٌ بِهِ وَ مَنْصُوبٌ بِالْفَتْحَةِ الظَّاهِرَةِ
(۲) قَوْمٌ: مَفْرَدٌ مَذْكَرٌ - نَكْرَةٌ - مَعْرَبٌ - صَحِيحٌ الْآخِرُ - مَنْصَرَفٌ / مَجْرُورٌ بِحَرْفِ الْجَرِّ؛ لِقَوْمٍ: جَارٌ وَ مَجْرُورٌ
(۳) نَفَّضَ: لِلْمَتَكَلِّمِ مَعَ الْغَيْرِ - مَزِيدٌ ثَلَاثِي (مِنْ بَابِ تَفْعِيلٍ) - صَحِيحٌ وَ مُضَاعَفٌ / فَعْلٌ وَ فَاعِلُهُ ضَمِيرٌ «نَحْنُ» الْمُسْتَتِرُ
(۴) يَعْقِلُونَ: مَجْرَدٌ ثَلَاثِي - مُتَعَدِّ - مَبْنِيٌّ / فَعْلٌ مَرْفُوعٌ بِثَبُوتِ نُونِ الْإِعْرَابِ، وَ الْجُمْلَةُ الْفِعْلِيَّةُ نَعْتٌ وَ مَجْرُورٌ مَحَلًّا بِالتَّبَعِيَّةِ
۱۷۵- «إِنَّ التَّقَدَّمَ لَا يَنْزِلُ مِنَ السَّمَاءِ جَاهِزًا!»:

- (۱) التَّقَدَّمَ: جَامِدٌ وَ مَصْدَرٌ (مِنْ بَابِ تَفْعُلٍ) - مَعْرَفٌ بِأَلٍ / مَبْتَدَأٌ وَ مَرْفُوعٌ، وَ الْجُمْلَةُ اسْمِيَّةٌ
(۲) جَاهِزًا: مُشْتَقٌّ وَ اسْمُ فَاعِلٍ - نَكْرَةٌ - مَعْرَبٌ - صَحِيحٌ الْآخِرُ - مَنْصَرَفٌ / حَالٌ مَفْرَدَةٌ وَ مَنْصُوبٌ
(۳) يَنْزِلُ: مُضَارِعٌ - مَزِيدٌ ثَلَاثِي (مِنْ بَابِ إِفْعَالٍ) - لَازِمٌ / فَعْلٌ مَرْفُوعٌ، وَ فَاعِلُهُ ضَمِيرٌ «هُوَ» الْمُسْتَتِرُ
(۴) السَّمَاءِ: اسْمٌ - مَفْرَدٌ - جَامِدٌ - مَعْرَفٌ بِأَلٍ - مَعْرَبٌ - مَقْصُورٌ / مَجْرُورٌ بِحَرْفِ الْجَرِّ؛ مِنَ السَّمَاءِ: جَارٌ وَ مَجْرُورٌ

■ عَيْنِ الْمُنَاسِبِ لِلْجَوَابِ عَنِ الْأَسْئَلَةِ التَّالِيَةِ (۱۸۵-۱۷۶):

۱۷۶- عَيْنِ الْفِعْلِ تَأْنِيثُهُ جَائِزٌ:

- (۱) سَتَرَجَعُ الْيَوْمَ هُوَئِلَاءَ الْمَسَافِرَاتِ مِنْ سَفَرِهِنَّ الطَّوِيلِ!
(۲) الْحَدِيقَةُ تَلْبَسُ فِي فَصْلِ الْخَرِيفِ ثِيَابًا صَفْرَاءَ جَمِيلَةً!
(۳) حَانَ الرَّبِيعُ وَ رَائِحَةُ الْأَزْهَارِ الطَّيِّبَةِ فَاحَتْ فِي الْفِضَاءِ!
(۴) أُخْتِي لَمْ تَسْتَطِعْ أَنْ تَذْهَبَ إِلَى الْمَدْرَسَةِ بِسَبَبِ الضَّدَاعِ الشَّدِيدِ!

۱۷۷- عَيْنِ الْمَصْغَرِ هَدَفَهُ التَّحْقِيرُ:

- (۱) لَا جُسِيمَ كَاللِّسَانِ الضَّادِقِ يَنْفَعُ النَّاسَ!
(۲) هَذَا الرَّجِيلُ قَدْ مَلَأَ الْأَرْضَ بِجُورِهِ!
(۳) وَجْهٌ بُنِيَّتِي كَأَنَّهُ قُمْمِيرٌ فِي ظِلَامِ اللَّيْلِ!
(۴) بَدَأَتْ طُفِيلَتِي تَتَكَلَّمُ تَكَلِّمًا حُلُوءًا!
۱۷۸- عَيْنِ الْخَطَا عَنْ كَلِمَةِ «مَا»:

- (۱) مَا يَنْكُرُ آيَاتِ اللَّهِ إِلَّا الْقَوْمُ الْكَافِرُونَ وَ الظَّالِمُونَ! (نَافِيَةٌ)
(۲) مَا الْفَائِدَةُ مِنْ نِصَائِحٍ كَثِيرَةٍ لَا تَهْدِينَا إِلَى الْحَقِّ! (اسْتِفْهَامِيَّةٌ)
(۳) قَالَ الْمَعْلَمُ لِي: مَا أَطْلُبُ مِنْكَ هُوَ مَطَالَعَةُ دَرُوسِكَ جَيِّدًا! (نَافِيَةٌ)
(۴) أَصْبَحْتُ مَرِيضَةً بِسَبَبِ مَا تَحَمَّلْتُهُ مِنَ الْأَلَامِ وَ الْمِصَاعِبِ! (مَوْصُولَةٌ)

۱۷۹- عَيْنِ الصَّحِيحِ (فِي إِعْرَابِ الْمِضَارِعِ):

- (۱) يَا أَصْحَابَ الْعِلْمِ وَ الْقُدْرَةِ: إِنْ تَتَوَاضَعُونَ يَرْفَعَكُمْ اللَّهُ!
(۲) إِنْ تَجْتَهَدُوا الْيَوْمَ فِي حَيَاتِكُمْ جَيِّدًا تَنْجَحُونَ فِي الْمُسْتَقْبَلِ!
(۳) قَالَ الْمَعْلَمُ لِتَلْمِيذِيهِ: لَمْ لَا تَجْتَهَدُوا فِي دَرُوسِكُمَا أَكْثَرَ مِنْ هَذَا!
(۴) عَسَى هُوَئِلَاءَ الطَّالِبَاتِ الْفَاضِلَاتِ أَنْ يَتِمَّتَّعْنَ بِمَكَانَةٍ رَفِيعَةٍ فِي الْمَجْتَمَعِ!

۱۸۰- عَيْنِ الْخَبْرِ شِبْهُ جَمَلَةٍ:

- (۱) الشُّهَدَاءُ سِرَاجٌ لِلْأُمَّةِ فِي هِدَايَةِ النَّاسِ!
(۲) إِنَّ الْقُرْآنَ وَ أَهْلَ الْبَيْتِ سَفِينَةٌ نُوحٍ فِي النَّجَاةِ!
(۳) هِيَئَاتُ أُمَّهُ طَعَامًا خَاصًّا لِأَنِّي كُنْتُ مَرِيضَةً!
(۴) إِكْرَامُ الضِّيُوفِ عِنْدَ الْمُسْلِمِينَ مِنْ ثِقَاتِهِمُ الْغَنِيَّةِ!

۱۸۱- عَيْنِ مَا فِيهِ سَبَبٌ وَقُوعُ الْفِعْلِ:

- (۱) يَعْبُدُ الْعَبْدُ إِلَهَهُ رَغْبَةً لِارْتِئَاءٍ!
(۲) عَلَيْنَا أَنْ نَسْعَى فِي دَرُوسِنَا كَثِيرًا!
(۳) نَتَعَلَّمُ فِي مَدْرَسَتِنَا اللُّغَةَ الْعَرَبِيَّةَ جَيِّدًا!
(۴) يَسْتَيْقِظُ النَّاسُ فِي قَرِينَتِنَا صَبَاحًا بَاكِرًا!

۱۸۲- عَيْنِ الْمُسْتَتْنَى مَنْصُوبًا:

- (۱) رَبَّنَا: إِغْفِرْ لِمَنْ لَا يَمْلِكُ إِلَّا الدُّعَاءُ وَ التَّوَسُّلُ!
(۲) لَا يَرْفَعُ قِيَمَةَ الْإِنْسَانِ بَيْنَ النَّاسِ إِلَّا التَّوَاضُعُ!
(۳) لَا يَسْتَسَلِمُ لِلصُّعُوبَاتِ إِلَّا مَنْ كَانَ ضَعِيفَ الْإِرَادَةِ!
(۴) لَا يَقْوَى إِرَادَةَ الْإِنْسَانِ إِلَّا مَوَاجَهَةُ الْمَشَاكِلِ الْعَدِيدَةِ!

۱۸۳- عَيْنِ الْخَطَا (فِي أُسْلُوبِ التَّعَجُّبِ):

- (۱) مَا أَسْعَدَ الَّذِينَ يَنْفَقُونَ أَمْوَالَهُمْ فِي سَبِيلِ اللَّهِ!
(۲) مَا أَعَمَّقَ أَحْكَامَ دِينِ الْإِسْلَامِ لِمَنْ يَتَعَمَّقُ فِيهَا!
(۳) مَا أَنْفَعَ الْيَوْمَانَ لِلْإِنْسَانِ إِذَا لَمْ يَكُنْ مَسَاوِينَ!
(۴) مَا أَجْمَلَ مَسَاعِدَةَ الْمُحْتَاجِينَ عِنْدَ رَفْعِ حَاجَاتِهِمْ!

۱۸۴- عَيْنِ مَا فِيهِ أَكْثَرُ مِنْ تَشْبِيهِ وَاحِدٍ:

- (۱) قِضْبَانُ هَذِهِ الشَّجَرَةِ كَأَنَّهَا طَيُورٌ تَطِيرُ وَ تُعْرَدُ فِي الْحَدِيقَةِ!
(۲) التَّارِيخُ مَعْلَمٌ أَمِينٌ، يَنْقُلُ حِكَايَاتَ مَرَّةٍ وَ عَذْبَةَ عَنِ الْإِنْسَانِ!
(۳) طُوبَى لِلْمُؤْمِنِ وَ لِلَّذِينَ رَبَّاهُمْ، كَأَنَّهُ هُوَ رَبِيعٌ وَ هُوَ نَوْرُ الْوُرُودِ!
(۴) فِي الْخَرِيفِ عَوَاصِفٌ شَدِيدَةٌ تَحْرُكُ أَوْرَاقَ الْأَشْجَارِ كَالْفَرَاشَاتِ!

۱۸۵- عَيْنِ مَا لَيْسَ فِيهِ الْحَصْرُ:

- (۱) قَالَ لِي إِنَّ لَكَ أَبْعَدَ الْمَسِيرِ وَ أَطْوَلَهِ!
(۲) يَاكُمْ أَحَبُّ لَأَنَّكُمْ تَنْصَرُونَ الْمَظْلُومِينَ!
(۳) إِنَّمَا الضَّادِقُ يُنْجِي نَفْسَهُ وَ أَصْدِقَاءَهُ مِنَ الْكُذْبِ!
(۴) إِنَّ أَفْضَلَ الْغِنَى الْإِسْتِغْنَاءُ عَمَّا فِي يَدِ الْآخِرِينَ!

۱۸۶- مورخان، مشهورترین تقسیم‌بندی تاریخ بشر را بر اساس ویژگی‌های هر دوره از زندگی انسان‌ها، به چند مرحله تقسیم کرده‌اند؟

(۱) ۲ (۲) ۳ (۳) ۵ (۴) ۶

۱۸۷- تمدن جزیره یونان که مربوط به دوره قبل از آریایی‌ها است، متأثر از تمدن کدام کشور است؟

(۱) روم (۲) مصر (۳) ایران (۴) میان دورود

۱۸۸- در دوره کدام پادشاه ساسانی، موبدان زردشتی در مخالفت با تبلیغ اندیشه‌های مانوی، فرمان قتل وی را از شاه گرفتند؟

(۱) قباد (۲) شاپور (۳) انوشیروان (۴) بهرام اول

۱۸۹- شماری از ایرانیان، که به شعوبیان معروف شدند، در برابر رفتار توهین‌آمیز و فخرفروشی قومی بنی‌امیه، به کدام روش متوسل شدند؟

(۱) با استناد به آیات قرآن، هر گونه برتری قومی را مردود و ناروا دانستند.

(۲) با حضور موالی در دستگاه خلافت و امور لشگری، به شدت مخالفت کردند.

(۳) با نفوذ در دستگاه خلافت، با در اختیار گرفتن امور کشوری و لشگری، به مقابله آن برخاستند.

(۴) با مقایسه زندگی ایرانیان باستان با اعراب عصر جاهلیت، به تاریخ و فضایل فرهنگی و تمدنی خود تفاخر کردند.

۱۹۰- کدام دریانورد پرتغالی با اشغال جزیره گوا در هندوستان، آنجا را به مرکز مستعمرات پرتغال در مشرق زمین تبدیل کرد؟

(۱) آلبوکرک (۲) کریستف کلمب (۳) بارتولو مودیاز (۴) واسکو دوگاما

۱۹۱- تاریخ‌نگاری برجسته به شیوه جدید (گیبون)، درباره انحطاط و سقوط کدام امپراتوری جهان، به رشته تحریر درآمده است؟

(۱) روم (۲) اتریش (۳) عثمانی (۴) رایش آلمان

۱۹۲- سرانجام جنگ‌های سی‌ساله، در دوره امپراتوری مقدس روم با رهبری خاندان هابسبورگ که اروپای مرکزی را فرا گرفت، کدام بود؟

(۱) خاندان آن از رهبری کنار گذاشته شدند.

(۲) این جنگ با شکست خاندان هابسبورگ پایان یافت.

(۳) استقلال کامل سرزمین هلند را به رسمیت شناخت.

(۴) با انعقاد عهدنامه وستفالی، قسمتی از متصرفاتش را به فرانسه واگذار کرد.

۱۹۳- مهم‌ترین هدف پیمان سینتو (پیمان جنوب شرقی آسیا) و پیمان بغداد که با شرکت کشورهای عراق، ایران، پاکستان، ترکیه، انگلستان و

آمریکا شکل گرفت، کدام بود؟

(۱) محاصره نظامی شوروی و بلوک شرق

(۲) مقابله با پیمان ورشو روسیه، با اروپای شرقی

(۳) نیرومند ساختن ملل آزادی‌خواه، در برابر نفوذ و گسترش کمونیسم

(۴) کمک به کشورهای کم‌رشد در زمینه‌های اقتصادی و فرهنگی برای جلوگیری از نفوذ کمونیسم

۱۹۴- نخستین اقدام محمدعلی شاه پس از رسیدن به سلطنت و در مخالفت با مشروطیت، کدام است؟

(۱) با همکاری مشاوران روسی خود از بین بردن مجلس را که مظهر مشروطیت بود به اجرا درآورد.

(۲) تعدادی از مشروطه‌خواهان را از جمله ملک‌المتکلمین، به دستور وی به قتل رسیدند.

(۳) بساط استبداد صغیر را که یک‌سال و یک‌ماه طول کشید، به راه انداخت.

(۴) نمایندگان مجلس را به مراسم تاج‌گذاری خود دعوت نکرد.

۱۹۵- کدام‌یک از گفته‌های امام خمینی (ره)، سبب پیوند تازه میان قشر روحانی و دانشگاهی گردید؟

(۱) سرنگونی رژیم پهلوی را به‌عنوان هدف نهایی مبارزه اعلام کرد.

(۲) آشکار کردن نقش پنهانی آمریکا و اسرائیل در ایران از علل آن بود.

(۳) مبارزه با طاغوت زمان را یک تکلیف الهی و انسانی برای همه دانست.

(۴) برملا کردن چهره منافقانه شاه که مدعی طرفداری از مذهب و دیانت بود.

۱۹۶- کدام مورد، مورخان را برای درک بیشتر ابعاد حیات اجتماعی گذشته بشر آماده‌تر می‌کند؟

(۱) مشاهده دقیق محل و مکان وقوع رویدادهای تاریخی

(۲) بررسی ظهور و افول تمدن‌ها و موقیعت مکانی و جغرافیایی آن‌ها

(۳) بررسی تأثیرات جغرافیایی بر زندگی انسان‌ها در نقاط مختلف جهان

(۴) بررسی علل انزوای بعضی جوامع و دور ماندن آنان از تحولات فرهنگی و تمدنی

۱۹۷- قدیمی‌ترین سکه یافته شده در جهان، در کدام کشور باستانی ضرب و تهیه شده است؟

(۱) هند (۲) یونان (۳) لودیه (۴) میان دورود

۱۹۸- کدام مورد، در حفظ هویت ایرانی و نگهداری آن در برابر فرهنگ و هویت اقوام مهاجم نقش داشته است؟

(۱) نمایش‌های آئینی (۲) ادبیات (۳) ایمان و اعتقادات مذهبی (۴) نمایش‌های اسطوره‌ای و حماسی

- ۱۹۹- یکی از علل تحول روحی ناشی از مسافرت، در سرزمین‌های مختلف کدام است؟
 (۱) دیدن مناظر طبیعی شهرهای مختلف
 (۲) آشنایی با سرزمین‌های ناشناخته
 (۳) عادت‌شکنی و کسب تجارب
 (۴) آشنایی با اقوام مختلف و زندگی آنان
- ۲۰۰- لائوتزو از مصلحان معنوی و اجتماعی، در شکل‌گیری و تداوم تمدن کدام کشور، نقش داشت؟
 (۱) هند
 (۲) روم
 (۳) چین
 (۴) یونان

جغرافیا

وقت پیشنهادی: ۳۰ دقیقه

- ۲۰۱- از چه طریقی می‌توان، چگونگی روند تغییر جنگل‌های شمال ایران را نشان داد؟
 (۱) با برجسته نمودن عکس‌های هوایی و استفاده از نقشه پایه محل
 (۲) به‌کارگیری سیستم اطلاعات جغرافیایی و نمایش از طریق رایانه
 (۳) با مقایسه تصاویر ماهواره‌ای که در زمان‌های مختلف تهیه شده است.
 (۴) براساس نقشه توپوگرافی منطقه، مدلی سه بعدی از جنگل تهیه شود.
- ۲۰۲- کدام گزینه، در ارتباط با انواع بیابان و علل ایجاد آن‌ها درست است؟
 (۱) اریکا از نوع جنب حاره، نشت هوای خشک و گرمای زیاد در اطراف مدار رأس‌الجدی مانع از ایجاد بارش می‌شود.
 (۲) تکله‌ماکان از نوع جنب حاره، نشت هوای خشک و گرمای زیاد در اطراف مدار رأس‌السرطان مانع از ایجاد بارش می‌شود.
 (۳) تکله‌ماکان از نوع ساحلی که عبور جریان آب سرد از کنار سواحل موجب سرد شدن و نشت هوا و جلوگیری از بارش می‌شود.
 (۴) اریکا از نوع ساحلی که عبور جریان آب سرد از کنار سواحل در برخی نقاط موجب سرد شدن و نشت هوا و جلوگیری از بارش می‌شود.
- ۲۰۳- مهم‌ترین راه برای پیش‌بینی خطر سیل، کدام است؟
 (۱) اعلام خطر بالا آمدن سطح آب رودخانه
 (۲) اندازه‌گیری باران در یک دوره طولانی در حوضه یک رود
 (۳) مطالعه و بررسی مداوم عکس‌های ماهواره‌ای و طغیان رودها
 (۴) پیش‌بینی و علت‌یابی تغییرات آب و هوایی و تهیه نقشه خطر
- ۲۰۴- در چه شرایطی، یک کشور با ثبات جمعیت روبه‌رو می‌شود؟
 (۱) جمعیت روبه پیری رود.
 (۲) نرخ موالید مساوی نرخ مرگ و میر شود.
 (۳) امید به زندگی افزایش پیدا کند.
 (۴) درصد نرخ رشد به صفر و یا پایین‌تر از آن برسد.
- ۲۰۵- کدام عبارت، بیانگر توجه جغرافیا به تشابهات و تفاوت‌های مکان‌ها با یکدیگر است؟
 (۱) بررسی عوامل رونق بندر آرخانگلسک روسیه
 (۲) میزان تولید چای در هند و نحوه توزیع آن در جهان
 (۳) چگونگی رشد درختان جنگل‌های حرا در ایران
 (۴) بررسی میزان درآمد حاصله از صنعت توریسم سوئیس
- ۲۰۶- کدام گزینه با فعالیت جریان‌های دریایی طولی، مطابقت دارد؟
 (۱) فعالیت جریان‌های دریایی طولی در همه سواحل یکسان است.
 (۲) جریان‌های دریایی طولی در پیدایش انواع سواحل پست و صخره‌ای مؤثرند.
 (۳) جریان‌های دریایی طولی به‌صورت فرسایش، حمل و رسوب‌گذاری در سواحل تغییر ایجاد می‌کنند.
 (۴) این جریان‌ها علاوه بر تعدیل درجه حرارت و افزایش بارش، امکان کشتیرانی را در اقیانوس منجمد شمالی فراهم ساخته است.
- ۲۰۷- گسترش کشت کم‌بازده دیم، در نواحی کوهستانی به‌کدام علت بستگی دارد؟
 (۱) دخالت انسان در محیط کوهستان، بدون رعایت قوانین حاکم بر محیط صورت می‌گیرد.
 (۲) رودها در عمق دره‌ها جاری‌اند و زمین‌های دامنه کوه‌ها نمی‌توانند به راحتی از آب آن‌ها بهره‌مند شوند.
 (۳) عدم امکان کشت آبی در نواحی کوهستانی به‌سبب آب و هوای سرد و شکننده بودن این محیط است.
 (۴) در نواحی کوهستانی لغزش و رانش کوه، پدیده‌ای فراگیر و فعالیت‌های زراعی را با مشکل مواجه می‌کند.
- ۲۰۸- پیامد حذف جنگل‌های استوایی، کدام است؟
 (۱) کشاورزی نوبتی و متحرک رونق می‌گیرد.
 (۲) تعداد و وسعت رودخانه‌ها کاهش می‌یابد.
 (۳) بر مقدار آبرفت‌ها به‌شدت افزوده می‌شود.
 (۴) آب ناشی از باران، فرصت جذب در لایه‌های خاک را پیدا می‌کند.
- ۲۰۹- از موارد ذکر شده، کدام علت‌ها بالاترین درصد مهاجرت به شهر داکا (بنگلادش) را به خود اختصاص داده‌اند؟
 الف) از دست دادن سرپرست خانواده
 ب) سیاست‌های دولت و آشوب‌های سیاسی
 ج) نداشتن زمین، فقر و بیکاری
 د) فرسایش ساحل رودها
 ه) نزاع‌های خانوادگی و قومی
- (۱) ج و د
 (۲) ب و ج
 (۳) الف، د و ه
 (۴) الف، ب و ه

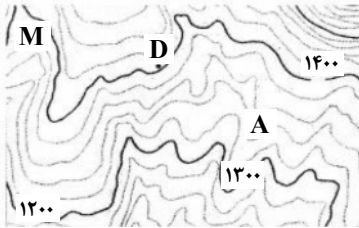
۲۱۰- کدام مورد با شکل سرزمینی کشورها مطابقت می‌کند؟

- (۱) شکل سرزمینی شیلی مزیتی برای آن محسوب می‌شود زیرا کمترین مرز قابل دفاع را دارد.
- (۲) برخی از کشورها مانند لسوتو، خاک کشور دیگر را به‌طور کامل احاطه می‌کنند آن‌ها را محاطی می‌گویند.
- (۳) کشورهایی که شکل فشرده دارند، پایتخت در مرکز قرار دارد و برای ارتباط و دسترسی به اطراف همیشه با مشکل روبه‌رو هستند.
- (۴) کشورهایی مانند اندونزی برای نظارت حکومت بر همه قسمت‌های کشور و همچنین ایجاد خطوط ارتباطی با مشکل مواجه می‌شوند.

۲۱۱- در مطالعه یک روستا به‌عنوان یک سیستم، کدام عبارت بیانگر دیدگاه جغرافیدان است؟

- (۱) مطالعه انواع خاک‌های روستا و طبقه‌بندی آن‌ها
- (۲) میزان تولیدات کشاورزی و نحوه توزیع و مصرف
- (۳) نقش آب در استقرار زمین‌های کشاورزی و اقتصاد روستا
- (۴) مطالعه ویژگی‌های گیاهان از نظر چگونگی تولید و خواص ژنتیکی

۲۱۲- در نقشه توپوگرافی زیر، نقطه A بر روی کدام پدیده واقع شده و ارتفاع نقطه M، چقدر است؟



(۱) آبراهه - ۱۳۸۰ متر

(۲) پشته - ۱۳۸۰ متر

(۳) آبراهه - ۱۴۶۰ متر

(۴) پشته - ۱۴۶۰ متر

۲۱۳- تمامی گزینه‌های زیر در ارتباط با سنجش از دور درست است، به‌جز:

- (الف) سنجنده برخی ماهواره‌ها قادر است امواج نامرئی را نیز دریافت کند.
 - (ب) بازتاب طبیعی متفاوتی که اشیاء دارند موجب شناسایی آن‌ها می‌شود.
 - (ج) طیف وسیعی از امواج فرسرخ و فرابنفش وجود دارند که مرئی هستند.
 - (د) همه بازتاب‌ها از پدیده‌های گوناگون در طول موج نورهای مرئی قرار دارند.
 - (ه) تهیه نقشه پایه و موضوعی از نواحی گوناگون از کاربردهای سنجش از دور است.
- (۱) ج و د (۲) الف و د (۳) الف، ج و ه (۴) الف، ب و ه

۲۱۴- نقش بسیار مؤثر عکس‌های هوایی و تصاویر ماهواره‌ای، در سیستم اطلاعات جغرافیایی چیست؟

- (۱) اثبات یک نظریه یا فرضیه جغرافیایی تجربه شده
 - (۲) شناسایی موقعیت پدیده‌های مختلف در روی کره زمین
 - (۳) پردازش داده‌های خام آماری در سیستم و ارتقاء کمی آن‌ها
 - (۴) بازنگری نقشه و به روز آوردن و افزودن لایه‌های مختلف اطلاعات
- ۲۱۵- در آخرین مرحله از آمایش سرزمین، چه اقدامی صورت می‌گیرد؟
- (۱) تهیه نقشه‌های آمایش سرزمین و برنامه‌ریزی برای اجرای آن
 - (۲) توزیع مناسب فعالیت‌های اقتصادی در مناطق مختلف کشور
 - (۳) شناسایی واحدهای زیست‌محیطی مشابه
 - (۴) تجزیه و تحلیل اطلاعات سرزمین

وقت پیشنهادی: ۱۵ دقیقه

علوم اجتماعی

۲۱۶- چرا دانش اجتماعی متفکران مسلمان از نوع جامعه‌شناسی پوزیتیویستی نیست و به چه دلیل به محدودیت‌های جامعه‌شناسی تفهمی گرفتار نمی‌شوند؟

- (۱) به این دلیل که با استفاده از عقل و وحی توان داورى درباره ارزش‌های اجتماعی را پیدا می‌کنند- عقل را به‌عنوان یک ابزار مستقل معرفتی به رسمیت نمی‌شناسند.
- (۲) چون با شناخت تفاوت عقل عملی و نظری، شباهتی بین علوم طبیعی و دانش اجتماعی قائل نمی‌شوند- به تفاوت موضوعات علوم انسانی و طبیعی پی برده بودند.
- (۳) زیرا با شناخت تفاوت موضوع علم عملی و نظری، دانش اجتماعی را شبیه علوم طبیعی نمی‌دانستند- شناخت علمی را به شناخت حسسی و تجربی محدود و مقید نمی‌کنند.
- (۴) به‌دلیل این‌که شناخت علمی را به شناخت عقلی و تجربی محدود و مقید نمی‌کنند- با شناخت تفاوت موضوع عقل عملی و نظری، دانش اجتماعی را شبیه علوم طبیعی نمی‌دانستند.

۲۱۷- در رابطه با جهان اجتماعی، موارد زیر نشانگر چیست؟

- آگاهی و شناختی که جهان اجتماعی براساس آن شکل می‌گیرد، آگاهی فردی و خصوصی نیست.
- برخی از اجزای جهان اجتماعی که با حذف آن‌ها، جهان اجتماعی فرو می‌ریزد.
- اجزا و پدیده‌هایی که کمتر در معرض تغییر و تحول قرار می‌گیرند.

- (۱) شکل‌گیری جهان اجتماعی- ویژگی جهان‌های اجتماعی- لایه‌های سطحی جهان اجتماعی
- (۲) ویژگی جهان اجتماعی- اهمیت اجزای جهان اجتماعی- لایه‌های عمیق جهان اجتماعی
- (۳) ساخت جهان اجتماعی- لایه‌های عمیق جهان اجتماعی- گوناگونی جهان‌های اجتماعی
- (۴) گوناگونی جهان اجتماعی- باز تولید جهان اجتماعی- لایه‌های جهان‌های اجتماعی

۲۱۸- به ترتیب این ویژگی‌ها به کدام شناخت مربوط است؟

- فهمی که با استفاده از اندوخته معرفتی جامعه حاصل می‌شود.
- با شناخت و علم عقلانی مخالفتی ندارد.
- فرهنگ‌های مختلف با آن برخوردی یکسان ندارند.

(۱) عقلی - علمی - عقلی (۲) علمی - شهودی - عمومی (۳) شهودی - عمومی - علمی (۴) عمومی - وحیانی - شهودی

۲۱۹- عبارت درست در رابطه با علم اجتماعی عقلی، عقل عملی و علم نظری، کدام است؟

- (۱) استفاده از علم نظری و عملی - ابزار شناخت امور کلی و غیر طبیعی - شناخت هستی‌ها
- (۲) استفاده از معنای خاص عقل - ابزار شناخت حسی تجربی - پیدایش موضوع علم با اراده و آگاهی انسان
- (۳) استفاده از عقل نظری و عملی - شناسایی بایدها و نبایدها و احکام ارزشی - استقلال موضوع آن از اراده و آگاهی انسان
- (۴) قرار دادن علوم اجتماعی به صورت یک علم ابزاری - شناخت هستی‌ها - ابزاری برای هر نوع شناخت و تلاش علمی و ذهنی انسان

۲۲۰- عبارت‌های زیر، به ترتیب تأثیر کدام بخش‌های هویتی را بر یکدیگر بیان می‌کند؟

- هر جهان اجتماعی به تناسب ارزش‌های خود با طبیعت و بدن آدمی مواجه می‌شود.
- در جامعه قبیله‌ای هویت افراد از طریق جایگاه قبیله‌ای آن‌ها مشخص می‌شود.
- قرآن کریم بخشی از کنش‌های اجتماعی انسان‌ها را منشاء گشایش برکات آسمان و زمین می‌داند.

(۱) تأثیر زندگی اجتماعی انسان بر جغرافیا و طبیعت - تأثیر جهان اجتماعی بر جهان طبیعت و خصوصیات جسمانی - تعامل جهان اجتماعی با جهان نفسانی

(۲) تأثیر جامعه و فرهنگ بر بدن - تعامل جهان اجتماعی با جهان نفسانی - تأثیر جهان اجتماعی بر جهان طبیعت و خصوصیات جسمانی

(۳) تعامل جامعه و فرهنگ با طبیعت و بدن - تأثیر جامعه و فرهنگ بر بدن - تعامل جهان اجتماعی با جهان نفسانی

(۴) رابطه جامعه و فرهنگ با ویژگی‌های نفسانی - تعامل جهان اجتماعی با جهان نفسانی - تأثیر نفس بر فرهنگ

۲۲۱- کدام یک در ارتباط با تحولات هویتی فرهنگ، درست است؟

(۱) فراتر رفتن تغییرات هویتی خارج از مرزهای مقبول فرهنگی ← بروز تعارض فرهنگی ← ناتوانی فرهنگی در سازمان‌دهی رفتارهای اجتماعی مطابق با مبانی خود ← تزلزل فرهنگی ← بحران هویت

(۲) از دست رفتن ثبات مبادی هویت‌ساز فرهنگ ← تزلزل فرهنگی ← فراتر رفتن تغییرات هویتی خارج از مرزهای مقبول فرهنگی ← بحران هویت ← تحول فرهنگی منفی

(۳) بروز تعارض فرهنگی ← فراتر رفتن تغییرات هویتی خارج از مرزهای مقبول فرهنگی ← تزلزل فرهنگی ← از دست رفتن عقاید و ارزش‌ها ← بحران هویت

(۴) ناتوانی فرهنگ در سازمان‌دهی رفتارهای اجتماعی مطابق با مبانی خود ← بروز تعارض فرهنگی ← بحران هویت ← دگرگونی و تحول هویت فرهنگی ← تحولات تمدنی

۲۲۲- به ترتیب «تأمین مقبولیت نظام سیاسی»، «تحکیم قدرت دولت با حمایت‌های ویژه» و «تزلزل فرهنگی و هویتی» مبین تأثیر کدام نظام‌ها بر یکدیگر است؟

- (۱) سیاسی بر فرهنگی - فرهنگی بر سیاسی - فرهنگی بر سیاسی
- (۲) سیاسی بر فرهنگی - اقتصادی بر سیاسی - فرهنگی بر سیاسی
- (۳) فرهنگی بر سیاسی - سیاسی بر اقتصادی - سیاسی بر فرهنگی
- (۴) فرهنگی بر سیاسی - اقتصادی بر سیاسی - سیاسی بر فرهنگی

۲۲۳- نقش ظهور فرهنگ غرب از سده هفدهم تا بیستم چگونه بود؟ رویداد دو سده نوزدهم و بیستم چه بوده است و طی این مدت، موقعیت فرهنگی کشورهای غیر غربی چه وضعیتی پیدا کرد؟

(۱) شکل جدیدی به روابط بین‌المللی و نظام جهانی بخشید - جوامع غربی به صورت جوامع مرکزی و دیگر جوامع به صورت جوامع پیرامونی درآمد - وضعیت آن‌ها در حاشیه روابط و نظامات سیاسی و اقتصادی جهانی تثبیت شد.

(۲) نظامات سیاسی، اقتصادی جدیدی شکل گرفت - شکل جدیدی به روابط بین‌المللی و نظام جهانی بخشید - در حاشیه روابط و نظامات سیاسی و اقتصادی جهانی وضعیتی متزلزل پیدا کرد.

(۳) شکل جدیدی به روابط بین‌المللی و نظام جهانی بخشید - نظامات سیاسی، اقتصادی جدیدی شکل گرفت - در حاشیه روابط و نظامات سیاسی و اقتصادی جهانی وضعیتی متزلزل پیدا کرد.

(۴) برای بسط قدرت جهانی خود کوشید - نظامات فرهنگی جدیدی شکل گرفت - با تبلیغ مسیحیت، فرهنگ جوامع غیر غربی دچار اختلال شد.

۲۲۴- عملکرد زیر به ترتیب توسط چه کسانی و چه جریاناتی تحقق یافته است؟

- هضم و جذب گروه‌های مهاجم بیگانه درون خود
- قدم برداشتن به سوی قراردادهای استعماری
- سازمان‌دهی حرکت‌های خود در چارچوب اندیشه‌های ناسیونالیستی، سوسیالیستی و مارکسیستی

(۱) فرهنگ اسلامی - دولتمردان قاجار - روشنفکران چپ کشورهای مسلمان

(۲) استبداد تاریخی قومی - منورالفکران غرب زده - دولت‌های استعماری غربی

(۳) استعمار نو - حاکمان سکولار در کشورهای مسلمان - منورالفکران غرب زده

(۴) دولت‌های استعماری غربی - روشنفکران چپ - حاکمان سکولار در کشورهای مسلمان

۲۲۵- به ترتیب مصادیق «الف، ب و ج»، کدام‌اند؟

نوع چالش	نتیجه چالش
ج	فروپاشی نظام‌های سیاسی
استعمارگر و استعمارزده	ب
الف	معرفتی و علمی

- ۱) شمال و جنوب - خودباختگی فرهنگی - استعمارگر و استعمارزده
- ۲) استعمارگر و استعمارزده - الگوپذیری مقلدانه از کشورهای صنعتی - شمال و جنوب
- ۳) توسعه یافته و عقب مانده - نادیده گرفتن عدالت در عرصه حیات انسانی - فقر و غنا
- ۴) فرهنگ جدید غرب - محدود نکردن چالش بین کشورهای غنی و فقیر به ابعاد اقتصادی و نظر داشتن به ابعاد فرهنگی - بحران اقتصادی کنترل نشده

۲۲۶- علت پیدایش هر یک از موارد ذیل، به ترتیب کدام است؟

- از دست رفتن اعتبار جهانی ارزش‌ها و آرمان‌های بعد از رنسانس
 - توجه همه ظرفیت‌های وجودی انسان به آرمان‌ها و اهداف دنیوی و این جهانی
 - شکاکیت و انکار حقیقت
 - ۱) بیداری اسلامی - غلبه سکولاریسم بر فرهنگ غرب - روشنگری مدرن
 - ۲) انقلاب اکتبر روسیه - از بین رفتن جاذبه‌های روشنفکری چپ - گریز از سکولاریسم
 - ۳) حرکت انقلابی مارکس - غلبه سکولاریسم بر فرهنگ غرب - سکولاریسم و دنیوی گرایی
 - ۴) انقلاب اسلامی - رویکرد گزینشی جهان غرب به ابعاد معنوی جهان - منورالفکران غرب زده
- ۲۲۷- کدام یک تفاوت انقلاب‌های آزادی‌بخش با انقلاب اسلامی را بیان می‌کند؟

- ۱) همگی با جنبش‌های چریکی گروه‌ها و احزاب مختلف شکل می‌گرفتند - همه نیروهای چپ با الگو گرفتن از جنبش‌های آزادی‌بخش به دنبال حرکت‌های چریکی بودند.
 - ۲) اغلب در رویارویی با بلوک شرق شکل گرفته و مورد حمایت بلوک غرب قرار می‌گرفتند - هیچ وابستگی به بلوک غرب نداشت و شعار «نه شرقی، نه غربی، جمهوری اسلامی» ناظر به این مسئله بود.
 - ۳) در مقابله با استعمار قدیم و حذف کارگزاران مستقیم غرب موفق می‌شدند ولی در قطع وابستگی سیاسی و فرهنگی توفیقی نداشتند - تنها یک انقلاب سیاسی نبود بلکه هویتی فرهنگی و تمدنی داشت.
 - ۴) در چارچوب نظریه‌ها و مکاتبی شکل می‌گرفتند که در حاشیه فلسفه‌های غربی برای حل بحران‌های جهان غرب به وجود آمده بودند - از عقبه کلامی و فلسفی جهان اسلام بهره می‌برد و تعلق به مکاتب سیاسی غرب نداشت.
- ۲۲۸- موارد زیر به ترتیب با چه هدفی تحقق یافته‌اند؟

- جامعه‌شناسی تفهیمی
 - غلبه کنش‌های عقلانی معطوف به هدف
 - مخدوش کردن استقلال اقتصادی کشورهای مختلف توسط کانون‌های ثروت و قدرت
- ۱) شناخت پدیده‌های اجتماعی برای پیش‌بینی و کنترل آن‌ها - اعطای قدرت پیش‌بینی و پیش‌گیری حوادث و مسائل طبیعی - حمایت سیاست‌های قومی و منطقه‌ای
- ۲) فهم پدیده‌های اجتماعی برای پیش‌بینی و کنترل آن‌ها - استفاده از علوم تجربی برای رسیدن به اهداف دنیوی - حفظ منافع خود
- ۳) توصیه‌هایی جهت‌گذار از نظام موجود به سوی نظام مطلوب - تأمل درباره ارزش‌ها و اهداف زندگی - ایجاد یک نوع خودباختگی فرهنگی
- ۴) داوری ارزشی و انتقادی نسبت به ارزش‌ها در نظام اجتماعی - نفی علمی که داوری‌های ارزشی می‌کنند - تعریف هویت جدید
- ۲۲۹- به ترتیب «یکارود و مالتوس» در چه زمینه‌ای، اشتراک نظر داشتند؟ از نظر «کنت» چه نوع شناخت‌هایی غیر علمی محسوب می‌شوند و

«هانتینگتون»، عملیات نظامی قدرت‌های غربی را در قبال چه چیزی توجیه می‌کرد؟

- ۱) نظریه اقتصادی - عقلی، شهودی و وحیانی - مقاومت کشورهای غیر غربی
- ۲) اشکال حکومت - متافیزیکی، فلسفی و عقلی - عدم استقرار صلح پایدار
- ۳) نظریه سیاسی - شهودی، حسی و عقلی - جنگ بین مناطق پیرامونی
- ۴) فقر و غنا - عقلی، حسی و شهودی - تداوم جنگ سرد

۲۳۰- به ترتیب با هر یک از این حالت‌ها، چه اتفاقی برای فرهنگ رخ می‌دهد؟

- کاستی و خلاء معنوی
 - ناتوانی در تعریف یک نظام جهانی بر مبنای ارزش‌ها و عقاید خود
 - از دست دادن اعتبار عقاید و ارزش‌ها
- ۱) یأس و ناامیدی - از بین بردن قدرت مقاومت یک فرهنگ - دو قطبی شدن جهان
- ۲) شکاکیت و بوج‌انگاری - گرفتار شدن انسانیت با بحران‌های روحی و روانی - تزلزل فرهنگی
- ۳) تشویق متفکران اجتماعی برای عبور از مرزهای هویت فرهنگی جامعه - ناکامی در وصول به ادعاهای جهانی خود - نابود شدن هویت فرهنگی جامعه
- ۴) فراخوانی اندیشوران به بازاندیشی درباره بنیان‌های فرهنگی - ناتوانی یک فرهنگ برای مقاومت در برابر فرهنگ‌های دیگر - خودباختگی فرهنگی

۲۳۱- به ترتیب هر یک از عبارات، بیان کننده چیست؟

- اعمال قدرت سازمان یافته برای هدفی معین
- عدم تداوم روش معرفتی استدلال عقلی
- استبداد استعماری در کشورهای اسلامی

(۱) حکومت - نادیده گرفتن جایگاه وحی و شهود در شناخت علمی - روش حاکمان سکولار در کشورهای مسلمان

(۲) تعریف سیاست - نتیجه رویکرد دنیوی انسان مدرن - عملکرد منورالفکران غرب زده در کشورهای اسلامی

(۳) اقتدار - پرسش از مبانی غیرتجربی علم مدرن - روش جریان های فراماسونری

(۴) مشروعیت - آثار محدودیت های علم حسی تجربی - تفکر روشنفکران غرب زده

۲۳۲- مفاهیم جامعه شناختی متن زیر را به ترتیب کدام اند؟

در مراسم حج سال ۱۳۹۴، حاجیان جهت انجام مناسک حج به سرزمین منار رفته بودند. ازدحام جمعیت، سوء مدیریت و برنامه ریزی و ... موجب

جان باختن عده ای از زائران گردید. به همین مناسبت در ایران عزای عمومی اعلام شد.

(۱) کنش اجتماعی - عدم عقلانیت - پیامد غیرطبیعی کنش اجتماعی - کنش سنتی

(۲) هنجار اجتماعی - عدم مسئولیت - پیامد غیرطبیعی کنش اجتماعی - کنش عاطفی

(۳) فرهنگ آرمانی - عدم عقلانیت - پیامد غیر ارادی کنش اجتماعی - هنجار اجتماعی

(۴) کنش عقلانی معطوف به هدف - عدم تعهد - پیامد طبیعی کنش اجتماعی - ارزش اجتماعی

۲۳۳- این ویژگی ها متعلق به چه فرهنگی است؟

■ به رسمیت شناخته نشدن هویت هایی که ابعاد متعالی انسان را نفی کنند.

■ تأثیرپذیری از فرهنگ هایی که از نظر نظامی شکست خورده بودند.

■ خروج انسان ها از جهانی که به فطرت متعلق است.

(۱) حق - صهیونیسم - باطل (۲) دینی - مغولان - اساطیری (۳) سکولار - سلطه - صهیونیسم (۴) توحیدی - سرمایه داری - مغولان

۲۳۴- عبارات زیر را به ترتیب از جهت درست و نادرست بودن مشخص نمایید:

■ کسانی که جغرافیای هستی را به جهان طبیعت محدود نمی دانند با استفاده از شناخت شهودی و وحیانی به تفسیر علمی نسبت به ارزش های

سیاسی می پردازند.

■ به شناختی که حسی و تجربی باشد معرفت گفته می شود.

■ لیبرال دموکراسی با فرهنگی که شناخت علمی ارزش های اجتماعی را انکار می کند، سازگار است.

■ تعامل عالمان دینی در نخستین رویارویی غرب متجدد با جهان اسلام براساس حفظ استقلال بود.

(۱) د، غ، د (۲) د، غ، غ (۳) غ، د، د (۴) غ، غ، د، غ

۲۳۵- به ترتیب هر یک از این عبارات، با چه مفاهیمی ارتباط دارند؟

■ تحسین ایثارگری

■ تفسیر انسان از زندگی و مرگ خود

■ پرداختن به حل مسائل اجتماعی جامعه خود در چارچوب بنیان های فرهنگی غرب

فرهنگ واقعی - از عقاید و نمادهای کلان اجتماعی - عملکرد مارکسیسم

(۲) فرهنگ عمومی - عمیق ترین پدیده های اجتماعی - ویژگی مارکسیسم

(۳) فرهنگ آرمانی - پرسش های وجودی انسان - تفکر ناسیونالیسم

(۴) فرهنگ حق - از سنت های الهی - روش لیبرالیسم

وقت پیشنهادی: ۲۵ دقیقه

فلسفه و منطق

۲۳۶- در مورد تعریف «مصدر» به «کلمه ای که انجام کاری را می رساند.» و «استدلال» به «قضیه ای که به ما شناخت جدیدی ارائه دهد.» به ترتیب می توان گفت:

(۱) جامع و مانع نیست - مانع نیست (۲) مانع است و جامع نیست - بی ربط است

(۳) جامع است و مانع نیست - جامع نیست (۴) جامع و مانع نیست - بی ربط است

۲۳۷- کدام مورد بر همه مفاهیم کلی صدق می کند؟

(۱) می توان مصادیق متعددی برایش فرض کرد.

(۲) مصادیق متعدد - هم خارجی و هم ذهنی - دارد.

(۳) وجود یک مصداق خارجی برای آن محال نیست.

(۴) یا بیش از یک مصداق خارجی دارد یا اصلاً فرد خارجی ندارد.

۲۳۸- از میان نسبت های چهارگانه، نسبت میان یک نوع خاص و عرض عام همان نوع، شبیه نسبت میان کدام یک از مفاهیم زیر است؟

(۱) مجهول و تصور (۲) قیاس و قضیه (۳) تفکر و تصور (۴) قضیه و شرطی

۲۳۹- کدام یک از قضایا شخصیه است؟

(۱) کلمات بیانگر تصورات ذهن اند.

(۲) انسان در پس زبانش پنهان است.

(۳) مسلمان حضرت محمد ﷺ را به عنوان خاتم پیامبران باور دارد.

(۴) مجموعه اعداد طبیعی، مجموعه اعداد فرد را در بر می گیرد.

۲۴۰- اگر صدق «بعضی غیر الف غیر ب نیست» را بدانیم، کدام قضیه ضرورتاً صادق است؟

(۱) هر ب غیر الف است. (۲) بعضی ب غیر الف است. (۳) بعضی غیر الف غیر ب است. (۴) هیچ غیر الف غیر ب نیست.

۲۴۱- هرگاه با توجه به این که سحر و معجزه هر دو خارق عادتند، نتیجه گرفته شود که سحر را نمی توان مغلوب کرد و نیز با دیدن شکل بال های یک

پرنده، قدرت تقریبی اوج آن پرنده تعیین شود، به ترتیب از کدام یک از انواع استدلال استفاده شده است؟

(۱) تمثیل- برهان لمی (۲) قیاس- برهان لمی (۳) تمثیل- تمثیل (۴) قیاس- برهان آئی

۲۴۲- در هر یک از شکل های اول و دوم و سوم، قیاسی داریم که نتیجه آن موجب جزئی است. کدام عبارت درباره هر سه قیاس درست است؟

(۱) کبرای آن جزئی است. (۲) صغرای آن جزئی و کبرای کلی است.

(۳) صغرای آن موجب است. (۴) یکی از مقدمات ضرورتاً جزئی است.

۲۴۳- کدام عبارت درست است؟

(۱) نتیجه گیری در قیاس باعث می شود که مقدمات- که مجهولند- برای ما معلوم گردند.

(۲) در ضرب اول شکل اول، به شرط درستی دو مقدمه، نتیجه به روشنی درون آن دو است.

(۳) دو قضیه مشکوک در صورتی که به نحو صحیح در ذهن اقتران یابند، نتیجه قطعی می دهند.

(۴) ارزیابی قواعدی که در دانش منطق بیان شده، بدون استفاده از قواعد منطقی غیرممکن است.

۲۴۴- به ترتیب، «پی بردن به سردی هوا از روی بخار پشت شیشه و پی بردن به بارش با دیدن وضعیت ابرها» هر کدام با استفاده از کدام برهان است؟

(۱) لمی- لمی (۲) آئی- آئی (۳) لمی- آئی (۴) آئی- لمی

۲۴۵- اگر بدانیم که پنج نفر از ثروتمندترین افراد جهان در یک کشور زندگی می کنند و از آن نتیجه بگیریم که مردم آن کشور ثروتمندترین مردم

جهان هستند، دچار چه مغالطه ای شده ایم؟

(۱) تقسیم (۲) ترکیب (۳) تمثیل ناروا (۴) ابهام انعکاس

۲۴۶- بحث و بررسی کدام مسأله را می توان به فلسفه علوم تجربی مربوط دانست؟

(۱) آیا اصل علیت یک عادت ذهنی است؟ (۲) آیا می توان تصور یک کوه را در مغز جا داد؟

(۳) آیا روح یک واقیعت قابل تجربه است؟ (۴) چرا حرارت بسیار زیاد، باعث دگرگونی اشیاء می شود؟

۲۴۷- کدام عبارت درست است؟

(۱) یونان را مهد تفکر فلسفی دانسته اند؛ چرا که ظهور اندیشه در آن، باعث شد که زبان تعقل جای زبان افسانه را بگیرد.

(۲) بی اعتمادی نسبت به دانش و اندیشه سبب شد تا نظرات متضادی از سوی جهان شناسان باستان عرضه شود.

(۳) بیشتر عوامل سازنده تمدن، قبل از هر تمدن دیگری، در بین النهرین، یونان و مصر پدیدار شده بود.

(۴) اسطوره ها، در حقیقت نشان دهنده تأملات آغازین بشر در مورد هستی و جهان هستند.

۲۴۸- کدام عبارت، بیانگر نظر سقراط است؟

(۱) نباید به مال و ثروت و کمال جسم بها داد. (۲) ثروت برای فرد و جامعه سود چندانی ندارد.

(۳) همه چیزهای ارزشمند از فضیلت به دست می آیند. (۴) کمال نفس همراه با فضیلت، ثروت به بار می آورد.

۲۴۹- محتوای کدام عبارت با نظرات پروتاگوراس ناسازگار است؟

(۱) گفت وگوهای آدمیان برای دست یابی به حقیقت، بی نتیجه است. (۲) اگر چیزی به حواس نیاید، به این معنی است که وجود ندارد.

(۳) فقط آن چه از راه حواس به دست آید، پایدار و یقینی است. (۴) حواس در هر شرایطی می توانند حقیقت چیزها را دریابند.

۲۵۰- با توجه به نظرات ارسطو، کدام عبارت درباره علت فاعلی درست است؟

(۱) به قوه ای در درون شیء باز می گردد. (۲) عامل آشکارشدن یک استعداد نهفته است.

(۳) در حرکات طبیعی، «جزوی از وجود» شیء است. (۴) توجه و آگاهی از ویژگی های گریزناپذیر آن است.

۲۵۱- از نگاه یک فیلسوف، نسبت موجود به وجود به کدام نسبت نزدیک تر است؟

(۱) جریان خون به رگ ها (۲) یک واژه نسبت به معنای آن

(۳) آب نمک نسبت به نمک محلول در آن (۴) معنای یک واژه به نوشته همان واژه

۲۵۲- کدام عبارت مفهوم «ممتنع الوجود» را دقیق تر توضیح داده است؟

(۱) مفهومی که تصور آن غیرممکن است. (۲) آن چه که حمل هستی بر آن ممکن نیست.

(۳) چیزی که هرگز وجود نداشته و نخواهد داشت. (۴) آن چه که فقط وجود خیالی یا فرضی داشته باشد.

۲۵۳- کدام عبارت، دربارهٔ تجربهٔ علمی درست است؟

- (۱) به موارد جزئی تعلق می‌گیرد و اگر آزمایش‌ها، در شرایط یکسان نتیجهٔ یکسان بدهد، تبدیل به قانون می‌شود.
- (۲) از عقل استفاده می‌کند و بر اصول عقلانی تکیه دارد؛ بنابراین به موارد کلی تعلق می‌گیرد و قابل تعمیم است.
- (۳) به موارد جزئی تعلق می‌گیرد، اما به این دلیل که در شرایط یکسان تکرار می‌شود، قابل تعمیم است.
- (۴) به موارد جزئی تعلق می‌گیرد و به گذشته محدود می‌گردد، مگر آن که اساس آن اصول عقلانی باشد.

۲۵۴- کدام مورد از نظر فارابی، از ریشه‌های اولیهٔ تشکیل جوامع بشری شمرده نمی‌شود؟

- (۱) دستیابی به کمالات انسانی
- (۲) نیاز متقابل آدمیان به یکدیگر
- (۳) میل طبیعی به زندگی کنار هم‌نوع
- (۴) تأمین نیازهای حیاتی و غریزی

۲۵۵- کدام عبارت، برای تعریف اصطلاح «عنایت» نزد ابن‌سینا مناسب است؟

- (۱) نظمی است که در طبیعت وجود دارد.
- (۲) علم فراگیر خداوند به موجودات است.
- (۳) رحمتی است که شامل همهٔ انسان‌ها می‌شود.
- (۴) لطف خدا است که در مقابل هر شری است.

۲۵۶- کدام مورد، عبارت زیر را به‌درستی کامل می‌کند؟

«به اعتقاد غزالی که بود، یقین و رستگاری در یافت می‌شد.»

- (۱) سردمدار مخالفت با فلسفهٔ مشاء- عرفان و تصوف
- (۲) طراح و متکلم مکتب اشعری- مبارزه با عقل مستقل
- (۳) پرچمدار مبارزه با معتزله- پیروی از دین و مکتب اشعریت
- (۴) پرچمدار مبارزه با مشی استدلالی- پیروی از دین و مکتب اشعریت

۲۵۷- فرض کنید که هم‌زمان یک شمع را با تصویر آن که در آینه افتاده، مشاهده می‌کنیم. کدام عبارت دربارهٔ این مشاهده درست است؟

- (۱) تصویر شمع در آینه، معلوم بالذات و خود شمع معلوم بالعرض است.
- (۲) علم ما به تصویر شمع بی‌واسطه و به خود شمع، با واسطه تعلق می‌گیرد.
- (۳) تصویر شمع از این حیث که حاکی از شمع است، به‌صورت علمی شباهت دارد.
- (۴) صورت علمی حاصل از تصویر شمع، با صورت علمی حاصل از خود شمع یکی است.

۲۵۸- کدام ویژگی تفاوت اصلی فیلسوفان اشرافی را نسبت به عرفا بیان می‌کند؟

- (۱) دغدغهٔ رسیدن به نوعی درک کلی از جهان هستی
- (۲) توضیح جهان هستی براساس نوعی جغرافیای عرفانی
- (۳) استفاده از عقل استدلالی در تدوین و توضیح مسائل وجود
- (۴) اعتقاد به متکثر بودن مظاهر حقیقت و راه‌های دستیابی به آن

۲۵۹- کدام مورد، عبارت زیر را به‌درستی کامل می‌کند؟

■ اگر وجود و ماهیت هر دو اعتباری باشند، آن‌گاه

- (۱) درک تفاوت آن دو غیرممکن خواهد بود.
- (۲) یگانه موجود واقعی ذات خداوند خواهد بود.
- (۳) همهٔ چیزها بافته‌های ذهن ما خواهد بود.
- (۴) وجود حقیقی، چیزی غیر از آن دو خواهد بود.

۲۶۰- کدام عبارت، نظر منکران شناخت عقلی را در مورد «اصل علیت» بیان می‌کند؟

- (۱) شرط تجربه است.
- (۲) قرارداد ذهن است.
- (۳) مشاهدهٔ مکرر است.
- (۴) توالی حوادث است.

وقت پیشنهادی: ۱۵ دقیقه

روان‌شناسی

۲۶۱- در کدام رویکرد روان‌شناختی، سابقهٔ رفتار ناپهنجار، کمتر مورد توجه است؟

- (۱) رفتاری
- (۲) شناختی
- (۳) انسان‌گرا
- (۴) روان‌کاوی

۲۶۲- به اعتقاد پیازه توانایی فرد برای تغییر شناختی خود در برابر محیط و همچنین به‌کارگیری الگوی ثابت شناختی خود در شرایط مختلف، منجر به چه فرایندی می‌شود؟

- (۱) تفکر منطقی
- (۲) تفکر انتزاعی
- (۳) سازگاری شناختی
- (۴) جان‌دار پنداری

۲۶۳- چرا نظریهٔ اریکسون را روانی- اجتماعی، نامیده‌اند؟

(۱) به‌دلیل تقدم مسائل روانی بر مسائل اجتماعی

(۲) عوامل روانی بیش از عوامل اجتماعی بر تغییرات فرد اثر می‌گذارند

(۳) عوامل اجتماعی وقتی می‌توانند اثرگذار باشند که در حوزهٔ روانی وارد شوند.

(۴) هم به تجارب دوران کودکی و هم به تجارب فرد در دوره‌های بعدی زندگی توجه دارد.

۲۶۴- بر اثر تضاد، منطقهٔ بروکا در مغز یک فرد آسیب دیده است. بر این اساس، کدام واقعیت قابل پیش‌بینی است؟

(۱) او سخن گفتن را فراموش می‌کند.

(۲) او در فهم سخن دیگران با مشکل مواجه خواهد شد.

(۳) سخن گفتن و سخن دیگران را شنیدن برای او ممکن نخواهد بود.

(۴) فهم سخن دیگران را خواهد داشت، اما سخن گفتن برایش دشوار خواهد بود.

۲۶۵- تصور کنید دو روستایی که سطح درآمد و وضعیت اقتصادی نسبتاً یکسانی دارند، در اثر حادثه سیل تمام دارایی خود را از دست می‌دهند. اما یکی از آن‌ها بلافاصله در اثر این حادثه سکنه می‌کند و دیگری سال‌های متمادی به زندگی خود ادامه می‌دهد، به نظر شما کدام عامل، در مورد دو فرد متفاوت بوده است؟

(۱) نوع رویداد فشارزا (۲) ویژگی‌های شخصیتی (۳) امکان کنترل رویداد (۴) وضعیت اقتصادی

۲۶۶- پژوهشگر روان‌شناس، درصد بررسی رابطه گرما (درجه حرارت) با رفتار پرخاشگری افراد یک جامعه است، او اطلاعات خود را از طریق یک پرسش‌نامه میزان پرخاشگری در مناطق مختلف جغرافیایی با درجات حرارتی مختلف به دست آورده است. در این تحقیق مناسب‌ترین توصیف برای متغیرهای تحقیق، کدام است؟

(۱) گرما با رفتار پرخاشگری دو متغیر وابسته به یکدیگر هستند.

(۲) گرما به‌عنوان متغیر مستقل و رفتار پرخاشگری متغیر وابسته است.

(۳) گرما یک متغیر وابسته و رفتار پرخاشگری یک متغیر مستقل است.

(۴) گرما به‌عنوان یک متغیر واسطه‌ای و رفتار پرخاشگری یک متغیر وابسته است.

۲۶۷- ادراک اشکال پیچیده در کدام منطقه از قشر خاکستری مغز، پردازش می‌شود؟

(۱) لوب آهیانه‌ای (۲) گیجگاهی تحتانی (۳) لوب پس سری (۴) هسته‌های جانبی کوچک

۲۶۸- کدام عبارت، در مورد نواحی مغزی زبان و جایگاه راست دست‌ها و چپ دست‌ها، صحیح است؟

(۱) ناحیه بروکا در لوب پیشانی چپ قرار دارد و به فهم زبان مربوط است.

(۲) راست دست‌ها بیش از چپ دست‌ها با دشواری خواندن و نوشتن روبه‌رو هستند.

(۳) ناحیه بروکا در لوب گیجگاهی چپ قرار دارد و به تکلم (گفتن) اختصاص دارد.

(۴) در راست دست‌ها، تکالیف کلامی در خواندن و شنیدن، بیشتر در نیم‌کره چپ پردازش می‌شوند.

۲۶۹- طبق نظریه پیازه، کودکان در کدام مرحله می‌توانند مفاهیم آزادی، عدالت، تساوی حقوق و نظایر آن‌ها را بفهمند؟

(۱) حسی - حرکتی (۲) پیش عملیاتی (۳) عملیات صوری (۴) عملیات عینی

۲۷۰- بین هفته‌های ۲۴ و ۲۸، جنین به حدی به رشد می‌رسد که می‌تواند در خارج از رحم زنده بماند. ماندن بیشتر آن در رحم مادر، چه پیامدها یا دست‌آوردهایی دارد؟

(۱) احساس مادری و عواطف مادری را بیشتر رشد می‌دهد. (۲) وزن جنین را بیش از حد بالا می‌برد و برای مادر خطر دارد.

(۳) موجب افزایش رشد طبیعی ادراک، حرکات و عضلات می‌شود. (۴) جنین تقویت می‌شود و جریان زایمان راحت‌تر انجام می‌گیرد.

۲۷۱- کدام عامل باعث می‌شود که یک دانش آموز متوسط در کنار یک دانش آموز «قوی»، «ضعیف» به نظر برسد؟

(۱) خطای ادراک (۲) ثبات اندازه (۳) خطای هاله‌ای (۴) ثبات ادراکی

۲۷۲- بهترین سنین برای بارداری زنان، در کدام دوره سنی است؟

(۱) ۱۸ تا ۲۳ سال (۲) ۲۲ تا ۲۸ سال (۳) ۲۵ تا ۳۵ سال (۴) ۳۰ تا ۴۰ سال

۲۷۳- کدام گزینه، در مقایسه بین یافته‌های روش‌های هم‌بستگی و آزمایشی، صحیح است؟

(۱) هم‌بستگی به توصیف روابط و آزمایشی به تبیین روابط می‌پردازد.

(۲) در هم‌بستگی «تکرار پذیری» وجود دارد، ولی در آزمایشی وجود ندارد.

(۳) در هم‌بستگی رابطه حداکثر می‌تواند از نوع علی باشد ولی در آزمایشی از نوع علت و معلولی است.

(۴) در هم‌بستگی متغیرهای محیطی کنترل می‌شود و در آزمایشی فقط متغیر مستقل کنترل می‌شود.

۲۷۴- آگاهی به توانایی‌ها، در کدام دوره و حیطة رشد اتفاق می‌افتد؟

(۱) کودکی اول - شناختی (۲) کودکی اول - هیجانی و اجتماعی

(۳) کودکی دوم - شناختی (۴) کودکی دوم - هیجانی و اجتماعی

۲۷۵- کدام عبارت، در ارتباط بین استدلال اخلاقی و رشد شناختی، درست است؟

(۱) بین استدلال اخلاقی و رشد شناختی رابطه وجود ندارد.

(۲) رشد شناختی با استدلال اخلاقی در دوره قراردادی رابطه دارد.

(۳) استدلال اخلاقی در دوره قبل از قراردادی با رشد شناختی رابطه دارد.

(۴) استدلال اخلاقی در دوره مافوق قراردادی به رشد شناختی بستگی دارد.

۲۷۶- در کدام موقعیت، حالت درماندگی در فرد ایجاد می‌شود؟

(۱) کنترل شخصی بر فشار روانی ندارد.

(۲) از الگوی رفتاری الف برخوردار نیست.

(۳) موقعیت‌های زندگی را چالش تلقی می‌کند.

(۴) از ویژگی شخصیتی سخت رویی برخوردار است.

۲۷۷- براساس نظریه «تولوینگ» کدام نوع حافظه، مستقل از هویت شخصی فرد است؟

(۱) معنایی (۲) رویه‌ای (۳) رویدادی (۴) آماده‌سازی ادراکی

- ۲۷۸- تسلط بر هیجان‌های خود، آگاهی از نقاط قوت و ضعف، پذیرش مسئولیت و نظایر آن‌ها، تحت کدام عنوان به کار برده می‌شود؟
 (۱) هوش اجتماعی بالا (۲) سازگاری فرد با محیط (۳) هوش شناختی بالا (۴) تسلیم شدن در برابر محیط
- ۲۷۹- در توجه پراکنده، چه اتفاقی رخ می‌دهد؟
 (۱) توجه فرد روی یک خبر مهم متمرکز می‌شود.
 (۲) عوامل محیطی باعث حواس‌پرتی می‌شوند.
 (۳) چند نوع اطلاع به‌طور هم‌زمان پردازش می‌شوند.
 (۴) چند نوع اطلاع به‌طور مساوی دریافت می‌شوند.
- ۲۸۰- تفکر فرضیه‌سازی در دوره نوجوانی به کدام ویژگی اشاره دارد؟
 (۱) شناختی که با واقعیت مطابقت دارد
 (۲) شناختی، ولی محدود به زمان حال است.
 (۳) شناختی که از طریق استدلال استقرایی شکل می‌گیرد.
 (۴) شناختی، علاوه بر واقعیت می‌تواند به‌صورت فرضی تصور شود.

گزینش دو



مؤسسه آموزشی فرهنگی