

آزمون آزمایشی شماره ۱۳

آزمون اختصاصی

گروه آزمایشی علوم انسانی

مواد امتحانی	تعداد پرسش	از شماره	تا شماره	وقت پیشنهادی
ریاضیات	۲۰	۱۰۱	۱۲۰	۲۵ دقیقه
اقتصاد	۱۵	۱۲۱	۱۳۵	۱۰ دقیقه
ادبیات اختصاصی	۳۰	۱۳۶	۱۶۵	۳۰ دقیقه
عربی اختصاصی	۲۰	۱۶۶	۱۸۵	۲۰ دقیقه
تاریخ	۱۵	۱۸۶	۲۰۰	۱۲ دقیقه
جغرافیا	۱۵	۲۰۱	۲۱۵	۱۳ دقیقه
علوم اجتماعی	۲۰	۲۱۶	۲۳۵	۱۵ دقیقه
منطق و فلسفه	۲۵	۲۳۶	۲۶۰	۲۵ دقیقه
روان شناسی	۲۰	۲۶۱	۲۸۰	۱۵ دقیقه
تعداد کل پرسش‌ها: ۱۸۰		مدت پاسخ‌گویی: ۱۶۵ دقیقه		

۱۰۱- حاصل $\sqrt{2\frac{1}{3} + (\frac{1}{\sqrt{3}})^{-2}} \times \sqrt{12}$ کدام است؟

- (۱) ۶ (۲) ۲ (۳) ۸ (۴) ۴

۱۰۲- در یک کلاس ۳۵ نفری، ۲۱ نفر به ورزش فوتبال و ۱۵ نفر به والیبال علاقه‌مند هستند. اگر ۴ نفر به هیچ‌کدام علاقه‌مند نباشند، چند نفر به هر دو رشته والیبال و فوتبال علاقه‌مند هستند؟

- (۱) ۱ (۲) ۷ (۳) ۵ (۴) ۴

۱۰۳- در تجزیه عبارت $x^2 - 4x + 4 - (y-x)^2$ کدام عامل حضور دارد؟

- (۱) $x-2$ (۲) $y-2$ (۳) $x-y-2$ (۴) $x+y+2$

۱۰۴- حاصل عبارت $\frac{3}{3-\sqrt{6}} + \sqrt{(2-\sqrt{6})^2} - \sqrt{24} + \frac{\sqrt{27}}{\sqrt{3}}$ کدام است؟

- (۱) ۱ (۲) $\sqrt{6}$ (۳) $3 + \sqrt{6}$ (۴) ۴

۱۰۵- مجموعه جواب مشترک نامعادلات $1 < \frac{x+1}{3} - \frac{x}{2}$ و $\frac{5}{2} \leq \frac{x-4}{2} < 3$ کدام است؟

- (۱) $x \geq 5$ (۲) $-4 < x \leq 5$ (۳) $x < -4$ (۴) $-5 \leq x < 4$

۱۰۶- از میان ۱۵۰ نفر که با شماره‌های ۱ تا ۱۵۰ مشخص شده‌اند، می‌خواهیم فردی را به‌طور تصادفی انتخاب کنیم. عدد تصادفی ماشین حساب $0/618$ است. کدام شماره باید انتخاب گردد؟

- (۱) ۹۱ (۲) ۹۲ (۳) ۹۳ (۴) ۹۴

۱۰۷- تعدادی داده آماری در ۱۲ طبقه دسته‌بندی شده‌اند. دسته هفتم به‌صورت $(53, 51]$ می‌باشد. اگر این داده‌ها را در ۸ طبقه دسته‌بندی کنیم، کران بالای دسته چهارم کدام است؟

- (۱) ۵۱ (۲) ۵۴ (۳) ۴۹ (۴) ۴۸

۱۰۸- در نمودار ساقه و برگ روبه‌رو، واریانس داده‌های بعد از چارک اول و قبل از چارک سوم کدام است؟

ساقه	برگ						
۳	۰	۱	۲	۳	۴	۵	$\frac{286}{7}$ (۱)
۴	۰	۲	۲	۷			۲۹ (۲)
۵	۴	۴	۴	۸	۹		۳۰ (۳)
							$\frac{206}{7}$ (۴)

۱۰۹- دامنه تابع $f(x) = \sqrt{2-\sqrt{x-1}}$ کدام است؟

- (۱) $-1 \leq x \leq 5$ (۲) $1 \leq x \leq 3$ (۳) $1 \leq x \leq 5$ (۴) $x \geq 5$

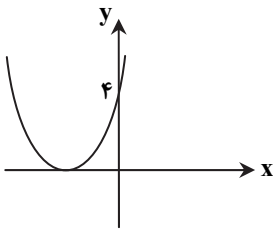
۱۱۰- از نقطه $A(-2, 1)$ ، خط L را عمود بر خط $3y + x = 4$ ، رسم کرده‌ایم. عرض از مبدأ خط L کدام است؟

- (۱) ۶ (۲) -۵ (۳) -۶ (۴) ۷

۱۱۱- تعداد و علامت جواب‌های معادله $\sqrt{x+7} - \sqrt{2x+7} = 1$ چگونه است؟

- (۱) فقط یک جواب منفی (۲) فقط یک جواب مثبت (۳) دو جواب مثبت (۴) یک جواب منفی و یک جواب مثبت

محل انجام محاسبات



۱۱۲- شکل مقابل، نمودار سهمی $y = x^2 + bx + c$ است. b کدام است؟

- (۱) -۲
- (۲) ۲
- (۳) -۴
- (۴) ۴

۱۱۳- با حروف کلمه "internet" چند کلمه ۸ حرفی می توان نوشت به طوری که با حرف t شروع شده و به حرف t ختم شود؟

- (۱) ۱۲۰
- (۲) ۱۸۰
- (۳) ۳۶۰
- (۴) ۷۲۰

۱۱۴- کدام گزینه مثال نقضی برای حکم «حاصل ضرب دو عدد گنگ، عددی گنگ است» می باشد؟

- (۱) $\sqrt{4}$ و $\sqrt{9}$
- (۲) $\sqrt{3}$ و $\sqrt{5}$
- (۳) $\sqrt{3}$ و $-\sqrt{12}$
- (۴) صفر و $\sqrt{5}$

۱۱۵- در یک دنباله هندسی مجموع شش جمله اول، ۲۸ برابر مجموع ۳ جمله اول می باشد. قدرنسبت این دنباله کدام است؟

- (۱) $\frac{1}{3}$
- (۲) ۲
- (۳) ۳
- (۴) ۹

۱۱۶- در دنباله فیبوناتچی جملات سیزدهم و پانزدهم به ترتیب ۳۷۷ و ۹۸۷ می باشند. مجموع چهارده جمله اول این دنباله کدام است؟

- (۱) ۱۹۵۶
- (۲) ۹۸۶
- (۳) ۱۹۸۶
- (۴) ۱۵۹۶

۱۱۷- اگر $1 + \log_{10} \frac{1}{x} = \log_3(x-1) - \log_3(x+1)$ ، حاصل $\log_3(x^3 + 1)$ کدام است؟

- (۱) ۱
- (۲) ۲
- (۳) ۷
- (۴) ۴

۱۱۸- خیاطی با کارگر خود قرار می گذارد که اگر کارگر ۶۰ پیراهن بدوزد، به ازای هر پیراهن مبلغ ۱۰,۰۰۰ تومان به وی اجرت پرداخت نماید. اگر به ازای هر پیراهن اضافه که بدوزد ۱۰۰ تومان از اجرت دوخت هر پیراهن کاسته شود، کارگر چند پیراهن بدوزد تا بیشترین اجرت را بابت دوخت پیراهن ها دریافت نماید؟

- (۱) ۷۰
- (۲) ۸۰
- (۳) ۸۵
- (۴) ۶۵

۱۱۹- دو تاس را ۱۲۰ بار پرتاب کرده ایم. در ۱۰۲ بار اعداد ظاهر شده یکسان نیستند. اختلاف احتمال تجربی و احتمال نظری پیشامد اینکه اعداد ظاهر شده یکسان نیاشد، کدام است؟

- (۱) $\frac{1}{30}$
- (۲) $\frac{1}{40}$
- (۳) $\frac{1}{60}$
- (۴) $\frac{1}{120}$

۱۲۰- ۳ تاس را با هم پرتاب می کنیم. با کدام احتمال اعداد ظاهر شده حداقل در دو تاس یکسان هستند؟

- (۱) $\frac{2}{3}$
- (۲) $\frac{4}{9}$
- (۳) $\frac{5}{9}$
- (۴) $\frac{1}{3}$

اقتصاد

۱۰

زمان پیشنهادی

جامع مطابق محدوده آزمون سراسری سال ۹۷

۱۲۱- در مقایسه اعضای اکو از نظر تولید، کدام گزینه درست است؟

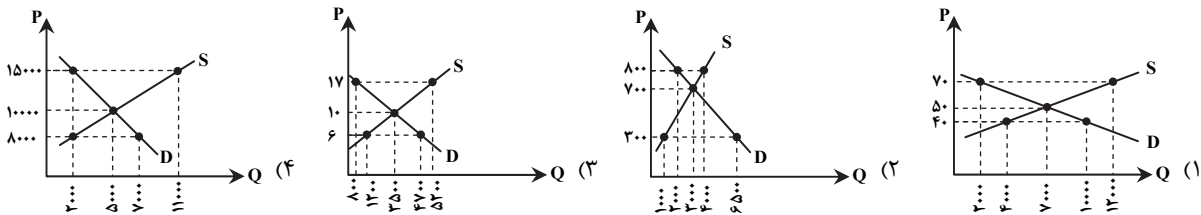
- (۱) گسترش تسهیلات تجاری و مبادلاتی در اعضای جدید اکو موجب تأمین نیازهای سایر اعضای سازمان می شود.
- (۲) سه کشور بنیان گذار سازمان اکو از پشتوانه انسانی و توانایی های داخلی بهتری برخوردارند و تولیدکننده محصولات کشاورزی و نیمه صنعتی اند.
- (۳) اعضای جدید در تعداد معدودی از تولیدات تخصص دارند، اما به دلیل عدم برخورداری از فناوری های پیشرفته در تولیدات خود موفقیت چندانی ندارند.
- (۴) کسب فناوری در اعضای بنیان گذار اکو موجب شده سطح تولیدات در زمینه صنایع سنگین صنعتی افزایش یافته و نیاز همه اعضا تأمین شود.

محل انجام محاسبات

۱۲۲- ایجاد نظام اقتصادی بین‌المللی آزاد و کاهش موانع تجاری به کمترین حد به منظور برخورداری بنگاه‌های تولیدی از خدمات و امکانات رقابتی یکسان در سطح بین‌الملل، هدف اصلی کدام‌یک از سازمان‌های جهانی زیر است؟

- (۱) گات که بعدها سازمان تجارت جهانی جایگزین آن شد.
 (۲) W.T.O که بعدها گات جایگزین آن شد.
 (۳) آ.سه.آن که بعدها سازمان تجارت جهانی جایگزین آن شد.
 (۴) W.T.O که بعدها آ.سه.آن جایگزین آن شد.

۱۲۳- کدام‌یک از نمودارهای زیر نشان‌دهنده میزان مازاد تقاضا به اندازه ۳۵۰۰ واحد می‌باشد؟



۱۲۴- کدام گزینه در رابطه با تجارت نادرست است؟

- (۱) امروزه همراه با گسترش جوامع و تنوع کالاهای تولیدی و وسایل حمل‌ونقل و تحولات دیگر، تجارت با روش‌های علمی انجام می‌گیرد.
 (۲) پیشرفت دانش فنی بشر، وجود امنیت نسبی در سرزمین‌ها، راه‌ها و مقررات مناسب و موردقبول بین‌المللی، هزینه‌های تجارت داخلی و خارجی را کاهش داده است.
 (۳) شرایط و امکانات موجود طبیعی یا فناوری در هر کشور موجب می‌شود که ساکنان آن کشور به تولید اغلب کالاهای مختلف و باکیفیت بپردازند.
 (۴) در همه دانشگاه‌های دنیا رشته‌های خاصی مرتبط با علم تجارت وجود دارد و هزاران نفر در رشته‌های تجارت و بازرگانی مشغول به تحصیل‌اند.

۱۲۵- با توجه به جدول زیر و در صورتی که نسبت حجم پول به نقدینگی برابر $\frac{5}{7}$ باشد:

ردیف	اقلام	ارزش به دلار
۱	اسکناس‌ها	۱۴,۵۰۰
۲	مسکوکات	۱۱,۰۰۰
۳	مجموع سپرده‌های دیداری و غیردیداری	۲۳,۵۰۰
۴	سپرده‌های مدت‌دار	۵,۰۰۰

(الف) نقدینگی چقدر است؟

(ب) سپرده‌های پس‌انداز چقدر است؟

(ج) حجم پول در گردش چقدر است؟

(۱) الف) ۴۹,۰۰۰ (ب) ۹,۰۰۰ (ج) ۳۵,۰۰۰

(۲) الف) ۵۴,۰۰۰ (ب) ۹,۵۰۰ (ج) ۳۵,۰۰۰

(۳) الف) ۵۴,۰۰۰ (ب) ۹,۰۰۰ (ج) ۳۸,۵۷۱

(۴) الف) ۴۹,۰۰۰ (ب) ۹,۵۰۰ (ج) ۳۸,۵۷۱

۱۲۶- شرکت تولیدی تابان در ابتدای سال ۸۱ تأسیس شد. پس از یک سال حسابدار شرکت هزینه استهلاک سالیانه ماشین‌آلات سرمایه‌ای را به‌طور متوسط ۳۰ میلیون تومان مشخص کرد. در انتهای سال ۹۵ مدیریت شرکت ناگزیر به تأمین هزینه‌های جایگزین سرمایه‌های فرسوده شد. در این صورت:

(الف) قیمت کالاهای سرمایه‌ای شرکت به‌طور متوسط چند میلیون تومان است؟

(ب) در صورتی که در ۵ سال آخر عمر مفید کالاها قیمت به‌طور متوسط ۲۰٪ افزایش یافته باشد، مجموع هزینه استهلاک ۷ سال آخر کالاهای سرمایه‌ای به‌طور متوسط چند میلیون تومان است؟

(ج) قیمت جدید کالاهای سرمایه‌ای چند میلیون تومان است؟

(۱) الف) ۴۲۰ (ب) ۲۴۰ (ج) ۹۰ (۲) الف) ۴۵۰ (ب) ۲۵۲ (ج) ۹۰

(۳) الف) ۴۵۰ (ب) ۲۴۰ (ج) ۵۴۰ (۴) الف) ۴۲۰ (ب) ۲۵۲ (ج) ۵۴۰

محل انجام محاسبات

۱۲۷- با توجه به جدول فرضی مالیاتی زیر:

A	درآمدهای تا ۱,۱۰۰,۰۰۰ تومان	معاف از پرداخت مالیات
B	درآمدهای تا ۲,۵۰۰,۰۰۰ تومان	با نرخ ۱۰ درصد نسبت به مازاد طبقه قبل
C	درآمدهای تا ۳,۷۰۰,۰۰۰ تومان	با نرخ ۲۰ درصد نسبت به مازاد طبقه قبل
D	درآمدهای تا ۴,۵۰۰,۰۰۰ تومان	با نرخ ۲۵ درصد نسبت به مازاد طبقه قبل
E	درآمدهای بالاتر از ۴,۵۰۰,۰۰۰ تومان	با نرخ ۳۰ درصد نسبت به مازاد طبقه قبل

الف) مالیات سالیانه فردی که ماهانه ۴,۸۵۰,۰۰۰ تومان درآمد دارد را حساب کنید.

ب) مانده خالص ماهیانه این فرد چقدر است؟

ج) نام نرخ مالیاتی و ویژگی این نرخ کدام است؟

الف) (۱) ۶۸۵,۰۰۰ تومان (ب) ۳,۹۵۳,۰۰۰ تومان

ج) تصاعدی کلی - میزان مالیات فرد متناسب با افزایش درآمد او افزایش می‌یابد.

الف) (۲) ۸,۲۲۰,۰۰۰ تومان (ب) ۴,۱۶۵,۰۰۰ تومان

ج) تصاعدی طبقه‌ای - با اندکی تغییر در درآمد یا دارایی فرد میزان مالیات او به شدت تغییر نمی‌کند.

الف) (۳) ۶۸۵,۰۰۰ تومان (ب) ۴,۱۶۵,۰۰۰ تومان

ج) تصاعدی طبقه‌ای - با اندکی تغییر در درآمد یا دارایی فرد میزان مالیات او به شدت تغییر می‌کند.

الف) (۴) ۸,۲۲۰,۰۰۰ تومان (ب) ۳,۹۵۳,۰۰۰ تومان

ج) تصاعدی کلی - میزان مالیات فرد متناسب با افزایش نرخ مالیاتی افزایش نمی‌یابد.

۱۲۸- اگر تولید خالص داخلی برابر ۴۴۰ میلیون دلار و هزینه استهلاک سالیانه برابر $\frac{1}{11}$ آن باشد و از طرفی درآمد حاصل از افرادی که خارج از کشور اقامت دارند ۲ برابر درآمد خارجیان مقیم کشور شود با احتساب تولید ناخالص ملی برابر ۶۲۰ میلیون دلار؛ سهم تولید خارجیان کشور و افراد کشور که مقیم خارجند به ترتیب چند میلیون دلار است؟

الف) (۱) ۲۸۰ - ۱۴۰ (ب) ۲۸۰ - ۱۴۰ (ج) ۴۴۰ - ۲۲۰ (د) ۲۲۰ - ۴۴۰

۱۲۹- کدام گزینه پاسخ درست سؤالات زیر است؟

الف) با مقایسه مفاهیم رشد و توسعه، نمی‌توان گفت:

ب) بررسی و مقایسه تغییر و تحولات اقتصادی در جوامع گوناگون چگونه میسر می‌شود؟

ج) به ترتیب از راست به چپ، درآمد سرانه سالیانه در ۵۰ کشور در حال توسعه فقیر و سن امید به زندگی در ۲۲ کشور توسعه یافته جهان چه عددی است؟

الف) (۱) رشد یک فرایند کوتاهمدت و یک مفهوم کمی است. (ب) اندازه‌گیری شاخص‌های رشد و توسعه جوامع با به‌کارگیری معیارهای کمی

ج) در حدود ۴۷۳ دلار - بیشتر از ۸۲ سال

الف) (۲) ایجاد هر رشدی مستلزم ایجاد توسعه می‌باشد. (ب) سنجش تغییر و تحولات کیفی با استفاده از معیارهای تکمیلی

ج) کمتر از ۱۲۰۰ دلار - بیشتر از ۷۸ سال

الف) (۳) ایجاد هر رشدی مستلزم ایجاد توسعه می‌باشد. (ب) اندازه‌گیری شاخص‌های رشد و توسعه جوامع با به‌کارگیری معیارهای کمی

ج) کمتر از ۱۲۰۰ دلار - بیشتر از ۷۸ سال

الف) (۴) رشد یک فرایند کوتاهمدت و یک مفهوم کمی است. (ب) سنجش تغییر و تحولات کیفی با استفاده از معیارهای تکمیلی

ج) در حدود ۴۷۳ دلار - بیشتر از ۸۲ سال

۱۳۰- کدام گزینه پاسخ درست سؤالات زیر است؟

الف) از بین عوامل مختلف، کدام یک تعیین‌کننده هزینه‌های دولت است؟

ب) کدام دستگاه مالی در کشور نقش اساسی در اجرای بودجه ایفا می‌کند؟

ج) کدام عبارت اهمیت سرمایه‌گذاری‌های اجتماعی را در کشور بیان می‌کند؟

الف) (۱) سهم سرمایه‌گذاری‌های مولد (ب) خزانه (ج) زمینه تولید کالاهای نهایی موردنیاز جامعه را فراهم می‌کند.

الف) (۲) میزان درآمدهای دولت (ب) دیوان محاسبات (ج) زمینه تولید کالاهای نهایی موردنیاز جامعه را فراهم می‌کند.

الف) (۳) سهم سرمایه‌گذاری‌های مولد (ب) دیوان محاسبات (ج) زمینه تربیت نیروی انسانی ماهر و متخصص در زمینه‌های مختلف را فراهم می‌کند.

الف) (۴) میزان درآمدهای دولت (ب) خزانه (ج) زمینه تربیت نیروی انسانی ماهر و متخصص در زمینه‌های مختلف را فراهم می‌کند.

محل انجام محاسبات

داوطلبان آزمون سراسری ۹۷

۱۳۱- در یک جامعه فرضی، کل ظرفیت تولید برق کشور برابر ۹۰۰۰ مگاوات است. دولت اعلام کرده تمام مبالغی که از صرفه‌جویی خانوارها در انرژی برق حاصل شود، صرف تأمین هزینه‌های درمانی بیماران بی‌بضاعت خواهد شد. اگر جمعیت کشور ۵۰ میلیون نفر و تعداد افراد خانوار را به‌طور متوسط ۵ نفر در نظر بگیریم:

الف) میزان انرژی صرفه‌جویی شده توسط ۷۰٪ خانوارهای کشور که از این طرح حمایت کرده‌اند و سه لامپ ۱۰۰ وات از مصرف خود کاسته‌اند، چند مگاوات است؟

ب) میزان انرژی صرفه‌جویی شده چه نسبتی از کل تولید برق کشور می‌باشد؟

ج) اگر بهای هر وات برق را ۲ دلار و جمعیت بیماران بی‌بضاعت را ۶ میلیون نفر در نظر بگیریم، سهم هر بیمار از میزان صرفه‌جویی چند دلار می‌شود؟

الف (۱)	۱۰۵۰۰	ب) $\frac{۳۵}{۳}$	ج) ۷۰۰۰ دلار	الف (۲)	۱۰۵۰۰	ب) $\frac{۷}{۶}$	ج) ۷۰۰ دلار
الف (۳)	۲۱۰۰	ب) $\frac{۲}{۴}$	ج) ۷۰۰۰ دلار	الف (۴)	۲۱۰۰	ب) $\frac{۷}{۳}$	ج) ۷۰۰ دلار

۱۳۲- شخصی ۶۰۰ میلیون تومان سرمایه خود را به خرید اوراق بهادار و کسب سودی برابر ۱۲۰ میلیون تومان پس از یک سال اختصاص داده است در حالی که می‌توانست با خرید یک ملک و فروش آن پس از یک سال ۱۵٪ سود کسب کند و یا اینکه از طریق تجارت ۱۰۸ میلیون تومان سود پس از یک سال به دست بیاورد. در این شرایط هزینه فرصت از دست رفته برای خرید اوراق بهادار چقدر است؟

۱) مابه‌التفاوت انتخاب فرد و سود حاصل از تجارت یعنی ۱۲ میلیون تومان

۲) سود حاصل از تجارت یعنی ۱۰۸ میلیون تومان

۳) مجموع سود حاصل از هر دو انتخاب بعدی فرد یعنی ۱۹۸ میلیون تومان

۴) جمع مابه‌التفاوت انتخاب فرد با هر یک از انتخاب‌های بعدی یعنی ۴۲ میلیون تومان

۱۳۳- کدام گزینه پاسخ درست سوالات زیر است؟

الف) مهم‌ترین محدودیت‌های استفاده از پول فلزی عبارتند از:

ب) «نگهداری پول برای پرداخت مخارجی نظیر بیماری ناگهانی» - «خرید و فروش آسان کالا و خدمات» - «مقایسه ارزش نسبی طلا و نقره» - «خرید و فروش کالا و خدمات به وسیله حواله‌های بانکی توسط کارمندان»، به ترتیب هر یک از موارد به کدام وظیفه پول اشاره می‌کند؟

ج) کدام گزینه در رابطه با عقد اسلامی فروش اقساطی درست می‌باشد؟

۱) الف) سنگین بودن وزن سکه‌های طلا در مبادلات با حجم بالا - هزینه‌های بالای باربری

ب) پرداخت‌های آتی - پرداخت در مبادلات - تعیین ارزش - پرداخت‌های آتی

ج) در عقد فروش اقساطی بانک بنا به تقاضای کتبی مشتریان خود کالاهای سرمایه‌ای را خریداری کرده و به صورت اقساطی در اختیار مشتری قرار می‌دهد.

۲) الف) محدودیت میزان طلا و نقره در دسترس بشر - نامناسب بودن پول فلزی در مبادلات با حجم زیاد

ب) پس‌انداز و حفظ ارزش - پرداخت در مبادلات - سنجش ارزش - پس‌انداز و حفظ ارزش

ج) در عقد فروش اقساطی، بانک مورد اجاره را تهیه و در اختیار مشتری قرار می‌دهد و در صورت پرداخت به موقع اقساط در پایان مدت اجاره، مشتری مالک عین مال می‌شود.

۳) الف) سنگین بودن وزن سکه‌های طلا در مبادلات با حجم بالا - هزینه‌های بالای باربری

ب) پرداخت‌های آتی - پرداخت در مبادلات - تعیین ارزش - پس‌انداز و حفظ ارزش

ج) در عقد فروش اقساطی بانک مورد اجاره را تهیه و در اختیار مشتری قرار می‌دهد و در صورت پرداخت به موقع اقساط در پایان مدت اجاره، مشتری مالک عین مال می‌شود.

۴) الف) محدودیت میزان طلا و نقره در دسترس بشر - نامناسب بودن پول فلزی در مبادلات با حجم زیاد

ب) پس‌انداز و حفظ ارزش - پرداخت در مبادلات - سنجش ارزش - پرداخت‌های آتی

ج) در عقد فروش اقساطی بانک بنا به تقاضای کتبی مشتریان خود کالاهای سرمایه‌ای را خریداری کرده و به صورت اقساطی در اختیار مشتری قرار می‌دهد.

محل انجام محاسبات

۱۳۴- استناد به «نقش دولت آلمان در جریان توسعه اقتصادی این کشور در نیمه دوم قرن ۱۹» به دیدگاه کدام گروه از اقتصاددانان اشاره می‌کند؟

- (۱) موافقان عدم دخالت دولت در اقتصاد که باور دارند حضور دولتی مقتدر در اقتصاد کشوری توسعه‌نیافته، تجربه نامطلوبی بوده است.
 - (۲) طرفداران اقتصاد غیردولتی که دخالت دولت در اقتصاد را رد کرده و آن را موجب گسترش ناکارایی و کاهش تحرک بخش غیردولتی می‌دانند.
 - (۳) طرفداران مداخله دولت در اقتصاد که عقیده دارند برخلاف تصور رایج، حرکت توسعه کشورهای توسعه‌یافته امروزی کاملاً بدون دخالت دولت‌ها نبوده است.
 - (۴) موافقان عدم حضور دولت در اقتصاد معتقدند جوامع غربی فقط زمانی حرکت به سمت توسعه را شروع کردند که دخالت دولت در اقتصاد محدود شد.
- ۱۳۵- کدام گزینه تماماً در رابطه با بورس اوراق بهادار درست است؟
- (۱) منظور از قیمت اسمی، قیمتی است که اوراق سهام با آن خرید و فروش می‌شوند- وجوه دریافتی از اوراق مشارکت حتماً باید در طرح‌های مشخص تولیدی، عمرانی یا خدماتی به‌کار گرفته شوند- بورس با قیمت‌گذاری سهام و اوراق بهادار نقش مؤثری در کاهش نرخ تورم دارد.
 - (۲) منظور از قیمت اسمی، قیمتی است که اوراق سهام با آن خرید و فروش می‌شوند- اسناد خزانه اسناد دولتی بدون ریسک کوتاه‌مدت می‌باشند- بورس با برقراری ارتباط بین عرضه‌کنندگان و تقاضا کنندگان سرمایه، معاملات بازار سرمایه را تنظیم می‌کند.
 - (۳) منظور از قیمت اسمی، مبلغی است که بر روی اوراق بهادار نوشته شده است- اوراق سهام به اوراقی گفته می‌شود که بیانگر مالکیت دارنده آن در شرکت سهامی می‌باشد- بورس با جذب و به‌کارگیری سرمایه‌های راكد، حجم سرمایه‌گذاری را در جامعه بالا می‌برد.
 - (۴) منظور از قیمت اسمی، مبلغی است که بر روی اوراق بهادار نوشته شده است- اوراق قرضه کوپن بهره دارند و مشتمل بر با هستند اما محدودیتی در به‌کارگیری آن در فعالیتهای مختلف وجود ندارد- بورس از طریق فروش اوراق مشارکت، سرمایه‌های لازم را برای اجرای پروژه‌های بزرگ خصوصی فراهم می‌آورد.

۳.

زمان پیشنهادی

ادبیات اختصاصی

جامع مطابق محدوده آزمون سراسری سال ۹۷

۱۳۶- کدام گزینه نادرست است؟

- (۱) التفهیم اولین و مهم‌ترین کتابی است که خاص علم نجوم، هندسه و حساب به فارسی نوشته شده است.
- (۲) تاریخ سیستان یک تاریخ محلی است و مؤلف هیچ‌یک از بخش‌های دوگانه آن معلوم نیست.
- (۳) اهمیت کتاب دانش‌نامه‌علابی از آن جهت است که یک دوره کامل از فلسفه و طبیعیات را به زبان فارسی شامل می‌شود.
- (۴) موضوع کتاب رسایل خواجه عبدالله انصاری نامه‌های او به عرفای دوره خود است.

۱۳۷- کدام گزینه درباره خاقانی درست است؟

- (۱) مجموعه منشآت توانایی او را در نثر فارسی نشان می‌دهد.
- (۲) تحفه العراقرین کهن‌ترین و مهم‌ترین سفرنامه حج در نثر فارسی است.
- (۳) او در آغاز خاوری تخلص می‌کرد و سپس به خدمت منوچهرشاه رسید و خاقانی تخلص کرد.
- (۴) در قصاید او چاشنی زهد و عرفان وجود دارد و در تصوف مقام بالایی دارد.

۱۳۸- از نظر موضوع، آثار کدام گزینه هماهنگ نیست؟

- (۱) مجمل التواریخ- تاریخ بیهقی- راحة الصدور
- (۲) ترجمان البلاغه- المعجم- حدائق السحر
- (۳) کشف المحجوب- طبقات الصوفیه- شرح تعرف
- (۴) قابوس‌نامه- سیاست‌نامه- اسرارنامه

۱۳۹- نام مؤلف چند اثر نادرست است؟

- مهرداد (راسین)- ولگا به خزر می‌ریزد (بیلنیاک)- مادر (ماکسیم گورکی)- شنل (گوگول)- سیمان (گلادکوف)- فن شعر (بولو)- مادام بواری (بیر کورنی)
- (۱) یک (۲) دو (۳) سه (۴) چهار

۱۴۰- چه کسانی نخستین بار در شعر سمبولیک به سوی شعر آزاد رفتند و شعر فرانسوی را از قیدهای وزن و قافیه سنتی رها کردند؟

- (۱) بودلر- رمبو (۲) مالارمه- بودلر (۳) رمبو- مالارمه (۴) مالارمه- آلن پو

۱۴۱- کدام اثر از تصحیحات ملک‌الشعراى بهار نیست؟

- (۱) تاریخ بلعمی (۲) مجمل التواریخ و القصص (۳) تاریخ سیستان (۴) تاریخ احزاب سیاسی

۱۴۲- کدام گزینه‌ها از نظر تاریخ ادبیات درست است؟

- (الف) عرفات و نکات از آثار منظوم بیدل در قالب مثنوی است.
 (ب) وصاف‌الحضره در نوشتن تاریخ و صاف به‌شیوه کتاب‌های دره نادره و جهانگشای نادری نظر داشت.
 (ج) غزل‌ها و مثنوی‌های بیدل، رنگ عرفانی تندی دارد که در پاره‌ای از موارد رنگ فلسفی به خود می‌گیرد.
 (د) شاهکار شاعری صائب، غزل‌های فارسی اوست که آمیخته‌ای از عرفان، حکمت و معنی‌آفرینی است.
- (۱) الف- د (۲) الف- ج (۳) ج- د (۴) ب- ج

۱۴۳- «طاقدیس» سروده کیست و در چه قالبی سروده شده است و تخلص شاعر آن چیست؟

- (۱) ملا احمد نراقی- مثنوی- فدایی
 (۲) ملا هادی سبزواری- مثنوی- صفایی
 (۳) ملا هادی سبزواری- قصیده- اسرار
 (۴) ملا احمد نراقی- مثنوی- صفایی

۱۴۴- کدام گزینه به ترتیب از آثار «گارسیا لورکا - لویی آراگون - آندره برتون» است؟

- (۱) شاعر در نیویورک - مجنون السا - میدان‌های مغناطیسی
(۲) مجنون السا - میدان‌های مغناطیسی - شاعر در نیویورک
(۳) میدان‌های مغناطیسی - مجنون السا - شاعر در نیویورک
(۴) شاعر در نیویورک - میدان‌های مغناطیسی - مجنون السا

۱۴۵- علت توفیق و شهرت لطفی المنفلوطی چیست و او اهل کجاست؟

- (۱) نثرهای ادبی او - مصر (۲) دفاع از حقوق مظلومین - لبنان (۳) مبارزه با استبداد - لبنان (۴) اشعار غنایی او - مصر

۱۴۶- الگوی حروف اصلی قافیه کدام گزینه با بقیه فرق دارد؟

- (۱) چرخ ز شیران چنین بیشه‌ای
(۲) از ملک‌انی که وفا دیدم
(۳) فتح تو سر چون علم افراخته
(۴) گه به نوای علمش برکشند

۱۴۷- چند گروه کلمه قابلیت قافیه شدن دارند؟

- (نمایندگان - بندگان) - (زره - برده) - (افکنده - راننده) - (سهمگین - رنگین) - (طبیعت - جمالت) - (معنی - چینی) - (سکه - پنکه)

- (۱) هفت (۲) شش (۳) پنج (۴) چهار

۱۴۸- وزن مقابل کدام گزینه نادرست است؟

- (۱) ای پلاکی تو منزه از هر پلاکی
(۲) هر که پریشان نشد از زلف تو
(۳) هر که ز خود محو گشت در بن این دیر
(۴) در آرزوی تو عمری به سر دیدم و اکنون

۱۴۹- در کدام گزینه اختیار شاعری وجود ندارد؟

- (۱) اگر ز پیش جمالت نقاب برخیزد
(۲) چو هست لعل لب را هزار تنگ شکر
(۳) به حلق آمده جانم درون هر حلقه
(۴) می‌خوران نعره‌زنان روی به بازار نهاد

۱۵۰- کدام گزینه فاقد اختیار شاعری ابدال است؟

- (۱) چون من از باده غفلت مستم
(۲) همه کس طالب یارند ولیک
(۳) روز روشن همگان در خواب‌اند
(۴) مشک از چین زلف می‌افشاند

۱۵۱- نام وزن همه گزینه‌ها درست است، به جز

- (۱) گر سیر نشد تو را دل از ما
(۲) عقلی که در حقیقت بیدار مطلق آمد
(۳) طری در همه دل‌هاست در این فصل امروز
(۴) گفت زبان ز سر بنه خاک بباش و سر بنه

۱۵۲- وزن کدام گزینه دوری است؟

- (۱) سواد خط تو چون نافع نظر دیدم
(۲) بوی خوش باد صبح مشک دمد گویا
(۳) سیمین بران بسته میان می کرده در جام کیان
(۴) دانی که چه خواهم من دلسوخته از تو

۱۵۳- هریک از منتقدان زیر در کدام نوع نقد صاحب نظر هستند؟

- «کالریج - تی.اس.الیوت - مترلینگ - برتولت برشت - دکتر جانسون»
(۱) زیبایی‌شناسی - زیبایی‌شناسی - روان‌شناسی - اجتماعی - اخلاقی
(۲) زیبایی‌شناسی - روان‌شناسی - اجتماعی - اخلاقی
(۳) تاریخی - روان‌شناسی - اجتماعی - زیبایی‌شناسی
(۴) روان‌شناسی - اخلاقی - تاریخی - زیبایی‌شناسی - اخلاقی

۱۵۴- با توجه به سبک‌های ادبی توضیح مقابل کدام گزینه نادرست است؟

- (۱) درون‌گرایی در شعر و توجه به احوال شخصی و مسایل روحی (ویژگی فکری سبک هندی)
(۲) اشتراک و اقتباس مضامین شعری (ویژگی ادبی سبک عراقی)
(۳) بی‌توجهی به متانت و صحت زبان (ویژگی زبانی سبک هندی)
(۴) آوردن کنایات و استعارات دور از ذهن (ویژگی ادبی سبک هندی)

۱۵۵- آرایه مقابل کدام گزینه نادرست است؟

- ۱) کجاست ساقی مه‌روی من که از سر مهر
- ۲) تا بر دلش از غصه غباری ننشیند
- ۳) عشق و درویشی و انگشت‌نمایی و ملامت
- ۴) تا عاشقان به بوی نسیمش دهند جان

۱۵۶- آرایه‌های بیت زیر در کدام گزینه آمده است؟

- مرا چو چین سر زلف تو به دام آورد
- ۱) تشبیه- جناس- لف و نشر (۲) کنایه- مجاز- حسن تعلیل (۳) جناس- تشبیه- واج‌آرایی (۴) تناسب- مجاز- تناقض

۱۵۷- ترتیب قرار گرفتن آرایه‌های «استعاره، مجاز، تناقض و اسلوب معادله» در کدام گزینه آمده است؟

- الف) بی داغ عشق پختگی از دل طمع مدار
ب) خاکیان پاک‌طینت دانه یک سبجه‌اند
ج) نیندازد به خاک آن را که عشق از خاک بردارد
د) روزگاری است که سودای بتان دین من است
- ۱) ج-ب-د-الف (۲) الف-ب-ج-د (۳) ب-الف-ج-د (۴) ج-د-الف-ب

۱۵۸- کدام گزینه فاقد (تشبیه) و دارای (تلمیح و تناقض) است؟

- ۱) مشو به مرگ ز امداد اهل دل نومید
- ۲) این قصه عجب شنو از بخت واژگون
- ۳) ز میوه گرچه در این بوستان سبک‌بارم
- ۴) ما چو مجنون چشم آهو را سخنگو کرده‌ایم

۱۵۹- کدام گزینه دارای «ایهام تناسب، تشبیه و جناس» است؟

- ۱) سرش مدام ز شور شراب عشق خراب
- ۲) دلم تنور شد و هر دو چشم چشمه آب
- ۳) رخسار زرد عاشق آن رخ به زر خرید
- ۴) می‌کند خورشید هر شب جمع نور خویش را

۱۶۰- عبارت زیر با کدام گزینه قرابت دارد؟

«مرد اگرچه در صورت قبحی داشت، به جمال محاسن خصال هرچه آراسته‌تر بود.»

- ۱) عشق صائب می‌شود ظاهر به هر صورت که هست
- ۲) در آینه رویت شد جمله جهان ظاهر
- ۳) در صورت کس مبین که بسیار کسی
- ۴) ز باطن محکم است احکام ظاهر

۱۶۱- مفهوم عبارت زیر در کدام گزینه آمده است؟

«هرچند که می‌کوشم که از عشق درگذرم، عشق مرا شیفته و سرگردان می‌دارد و با این همه او غالب می‌شود و من مغلوب، با عشق کی توانم کوشید؟»

- ۱) هرکه به گل در بماند، تا بنگیرند دست
- ۲) من در اندیشه آنم که روان بر تو فشانم
- ۳) سر غم عشق را در دل اندوهناک
- ۴) عاشقان را چو طلب باشد و قوت نبود

۱۶۲- مفهوم بیت زیر در کدام گزینه آمده است؟

ای دفتر حسن تو را فهرست خط و خال‌ها

- ۱) هر قطره شب‌نم به چمن دانه ذکری است
- ۲) تمام نیست عیار کسی که چون خورشید
- ۳) منم چو ذره و تو آفتاب عالم‌تاب
- ۴) اندر دل هر ذره خورشید جهانتابی است

تفصیل‌ها پنهان شده در پرده اجمال‌ها

- هر غنچه در این باغ سر زانوی فکری است
به ذره ذره فروغش جدا جدا نرسد
ز جود خویش چو خورشید ذره می‌پرور
من تابش هر ذره از روی تو می‌بینم

۱۶۲- مفهوم مقابل بیت زیر در تمام گزینه‌ها آمده است، به جز

خداوند مکنست به حق مشتغل پراگنده روزی پراگنده دل

- ۱) مکنست و ثروت عیال و مال و ایوان و سرا
- ۲) جمع با ثروت دنیا نشود، خاطر جمع
- ۳) جمعیت حواس بود مال اهل فقر
- ۴) حرص پیران را به جمع مال سازد گرم‌تر

۱۶۴- مفهوم مصراع «پیر ما گفت خطا بر قلم صنع نرفت» در کدام گزینه نیامده است؟

- ۱) پدیده‌ها همه بر جای خود نشانده حکیم
- ۲) مشنو که کلک صنع بدین نازکی دگر
- ۳) چو کلک صنع چنین رفت بر صحیفه کُن
- ۴) هرچیز که هست آن چنان می‌باید

۱۶۵- مفهوم کدام گزینه با گزینه‌های دیگر فرق دارد؟

- ۱) سالکان بی نظر پیر به جایی نرسند
- ۲) هیچ کاری بی کمان نگشاید از تیر خدنگ
- ۳) راه دین معمور باشد تا تو باشی راهبر
- ۴) بی‌ترک سر ز راه ارادت نشان مجوی

رشته بی دیده سوزن ره خوابیده بود
با جوانی، همتی از پیر می‌باید مرا
مرز ملک آباد باشد تا تو باشی مرزبان
بی‌راهبر به کوی محبت قدم مزن

عربی اختصاصی

۲۰'

زمان پیشنهادی

جامع مطابق محدوده آزمون سراسری سال ۹۷

■ عَيْنِ الْأَصْحٰ وِ الْأَدَقِّ فِي الْجَوَابِ لِلتَّرْجَمَةِ أَوْ التَّعْرِيْبِ (۱۶۶-۱۷۱):

۱۶۶- «إِنَّ تَتَقَدَّمُوا فِي الْمَجَالَاتِ الْعِلْمِيَّةِ تَنْجَحُوا فِي حَيَاتِكُمْ الْفَرْدِيَّةِ وَ الْإِجْتِمَاعِيَّةِ فِي الْمُسْتَقْبَلِ!»:

- ۱) چنانچه در زمینه علمی پیشرفت کنید در زندگی شخصی‌تان و در اجتماع‌تان در آینده موفق می‌شوید!
- ۲) اگر در زمینه‌های علمی رشد کنید در زندگی شخصی و اجتماعی خود موفق می‌شوید!
- ۳) هرگاه در زمینه‌های دانش رشد کنید در اجتماع و در زندگی خود در آینده موفق خواهید شد!
- ۴) اگر در زمینه‌های علمی پیشرفت کنید در زندگی شخصی و اجتماعی خود در آینده موفق خواهید شد!

۱۶۷- «يَا أَبْنَاءَ الْوَطَنِ ارْكَبُوا الْخَطَرَ فَتَتَطَوَّأُوا الْمَجْدَ فَمَنْ يَخَفُ مِنَ الْخَطَرِ لَا يَتَلَّ الْعُلَى!»: ای فرزندان ميهن

- ۱) خطر کردید تا بر مرکب بزرگی سوار شدید پس هرکس از خطر نترسد به بزرگی نمی‌رسد!
- ۲) خطر کنید تا سوار بر مرکب شکوه شوید چه هرکس از خطر بترسد به بزرگی نخواهد رسید!
- ۳) بر خطر مسلط شوید تا به بزرگی برسید پس هرکس از خطر بهراسد به بزرگی نمی‌رسد!
- ۴) بر خطر سوار شوید در حالی که به بزرگی رسیده‌اید پس آن کس که از خطر ترسیده به بزرگی نرسیده است!

۱۶۸- «حِينَمَا كُنْتُ أَقْتَرِبُ إِلَى مَدِينَتِي الْجَمِيلَةِ، شَاهَدْتُ صَوْرًا رَائِعَةً مِنَ الشُّهَدَاءِ الَّذِينَ ضَخُوا بِأَنْفُسِهِمْ!»:

- ۱) موقعی که به شهر زیبایم نزدیک شدم، تصاویر جالبی دیدم از شهیدانی که جان‌شان را فدا کردند!
- ۲) هنگامی که به شهری زیبا نزدیک می‌شدم، تصاویر قشنگی دیدم از شهدائی که جان‌شان را فدا نمودند!
- ۳) هنگامی که به شهر زیبایم نزدیک می‌شدم، عکس‌های جالبی از شهدائی را دیدم که جان‌شان را فدا کردند!
- ۴) آن هنگام که به شهر زیبایم نزدیک می‌شدم، عکس جالبی از شهدائی را دیدم که جان‌شان را فدا کرده بودند!

۱۶۹- «حَانَتْ تِلْكَ الْأَيَّامُ الَّتِي لَا أَمَلٌ لِلَّذِينَ مَسَّيَهُمُ التَّكَاثُلُ!»:

- ۱) آن روزها فرارسیده که برای افرادی که روش آن‌ها تنبلی است، امیدی نیست!
- ۲) آن روز فرارسید و برای کسانی که روش‌شان تنبلی است، هیچ امیدی نیست!
- ۳) فرارسید آن روزهایی که هیچ امیدی نیست به آن‌ها که روش تنبلی کردن دارند!
- ۴) آن روزهایی که هیچ امیدی نیست برای کسانی که روش‌شان تنبلی است، فرا رسید!

۱۷۰- «خُدَايَ مِنْ بَهْ مِنْ قَدْرَتِي بَدَهْ تَا دَرِ بَرَابَرِ مَشْكَلَاتِ زَنْدِگِي چُون كُوهِ مَقَاوَمْتِ كَنَم!»:

- ۱) رَبِّ، هَبْنِي قَدْرَةَ أَقَاوِمِ أَمَامَ الْمَشَاكِلِ فِي الْحَيَاةِ كَالْجَبَلِ!
- ۲) يَا رَبِّ أَعْطِنِي قُوَّةً حَتَّى أَقَاوِمَ أَمَامَ مَشَاكِلِ حَيَاتِي مِثْلَ الْجَبَلِ!
- ۳) رَبِّي أَعْطِنِي قَدْرَةَ أَقَاوِمِ أَمَامَ مَشَاكِلِ الْحَيَاةِ كَالْجَبَلِ!
- ۴) يَا رَبِّ ائْمَنْحِنِي قُوَّةً حَتَّى أَقَاوِمَ أَمَامَ مَشْكَلَاتِ الْحَيَاةِ كَالْجِبَالِ!

۱۷۱- «این فرصت‌ها برای من طلائی هستند و تلاش می‌کنم که از آن‌ها خوب استفاده کنم!»:

- ۱) هذه الفرص ذَهَبِيَّةٌ لِي، وَ أَحَاوُلُ أَنْ أُسْتَفِيدَ مِنْهَا جَيِّدًا!
- ۲) إِنَّ هَذَا الْفُرْصَ ذَهَبِيَّةٌ لِي وَ أَسْعَى أَنْ أَمْتَعَّ مِنْهَا جَيِّدًا!
- ۳) هذه الفرص ذَهَبِيَّةٌ لِي وَ أَسْعَى الْإِسْتِفَادَةَ مِنْهُ حَسَنًا!
- ۴) تِلْكَ الْفُرْصَ ذَهَبِيَّةٌ لِي وَ أَجْتَهِدُ أَنْ أُسْتَفِيدَ مِنْهُ حَسَنًا!

■ عین الصحیح فی التشکیل:

۱۷۲- «إن العلاقات بین الشعوب لا تقوى إلا بواسطة الاشتراكات الثقافية بينها!»:

(۱) العلاقات- الشعوب- واسطة (۲) بین- لا تقوى- الثقافية (۳) بین- الشعوب- الاشتراكات (۴) العلاقات- بین- بواسطة

■ عین الصحیح فی التشکیل:

(۱) جاء طالبٌ مدرسةً عند مُعلِّمه و هو یقولُ،
(۲) اليومَ نَسِيتُ أن أكتب واجباتي الدَّرَاسِیَّةَ،
(۳) لِأني كان عندي اشتغالاتٌ فکَرِیَّةٌ متعدِّدةً،
(۴) و لكنَّ المعلمَ قال لهُ إنَّكَ کُنْتَ علی وشکِ التَّعلِّمِ الحَسَنِ!

■ عین الصحیح فی الإعراب و التَّحلیل الصَّرْفِ (۱۷۴ و ۱۷۵):

۱۷۴- «أولاد، هل تستطيعون أن تساعدونا في حمل هذه الحقائق!»:

(۱) أولاد: اسم، جمع تكسير، مفرد «ولد» و هو مذکر- معرب- منصرف- صحیح الآخر/ مبتدأ و مرفوع
(۲) تستطيعون: فعل- مضارع- للمخاطبين- معرب- صحیح و سالم- متعدُّ فعل مضارع مرفوع بثبوت نون الإعراب
(۳) تساعدونا: فعل- مضارع- للمخاطبين- معتلٌ و أجوف- معرب- متعدُّ فعل مضارع منصوب بحذف نون و فاعله «واو»
(۴) الحقائق: اسم- جمع تكسير- مفرد «الحقیبة»- جامد- معرب- ممنوع من الصَّرف/ عطف البيان و مجرور بالتبعیة

۱۷۵- «هذا الملك لم یُنَّ علی جهلٍ و إضلالٍ لأنَّ أبناءَهُ لن یسمَّحوا أن یكونَ هُكذا!»:

(۱) الملك: اسم- مفرد- مذکر- جامد- معرب- منصرف- صحیح الآخر/ مضاف إليه و مجرور
(۲) یُنَّ: فعل- مضارع- للغائب- معتلٌ ناقص- مبني للمجهول- لازم/ فعل مضارع مجزوم بحذف حرف العلة
(۳) أبناء: اسم- جمع تكسير- جامد- معرب- منصرف- معرفٌ بالإضافة/ اسم «أن» و منصوب ظاهراً
(۴) یسمَّحوا: فعل- مضارع- معرب- للغائبین- متعدُّ صحیح و سالم/ فعل مضارع مجزوم بحذف النون

■ عین المناسب للجواب عن الأسئلة التالية (۱۸۵-۱۷۶):

۱۷۶- عین ما ییس الجملة الإسمیة:

(۱) أ إنَّكَ مُساعدی نَعَم الصِّدیقِ أَنْتَ!
(۲) كَأَنَّكَ متردِّدٌ فی عملک و لكنِّي عازمٌ!
(۳) یا صديقِ: لا تُتعب نفسك في مواصلة هذا العمل!
(۴) ما أَكثَرَ العبرَ و أَقلَّ الإعتبار!

۱۷۷- عین تأنیث الفعل لیس واجباً:

(۱) الحربُ لا تبدأُ إلا یهدم الدِّيار و قتل الأنفس!
(۲) اليوم شارکت فی الإمتحانات الطَّالبات!
(۳) تُسافرُ أُمی الحنون إلى مشهد و تشتري لي هدايا مناسبة!
(۴) صارتُ صديقتي ناجحةً فی إمتحاناتها الصَّعبة!

۱۷۸- عین ما ییس فيه خبر مقدَّم:

(۱) لعلَّ فی المجتمع هؤلاء النَّاس یصبحون آمريِن بالمعروف!
(۲) غُرِسَتْ فی الحديقة أشجار فيها أوراق خضراء!
(۳) لِأني شاعرٌ هذه الأشعار الرائعة؟
(۴) كان عندنا أخبار سارة حوَل نجاح الأصدقاء!

۱۷۹- عین ما فيه ضمير الفصل:

(۱) یا بنتی أَنْتِ تستطيعين أن تقومي بواجباتك!
(۲) الإنسان العاقل هو یَعلم أنَّ الفرصة التي فاتت لا تعود!
(۳) هذه هي المرأة التي كانت أمیةً رغم أنَّها رشيدة!
(۴) العلماء هم محبوبون عند الشعوب فی المجتمعات!

۱۸۰- عین الصحیح عن أسلوب التَّعجُّب:

(۱) ما أجملت الشجرة التي بَنَتْ في حديقتنا الخضراء!
(۲) هؤلاء الصادقون ما أشدَّ إيمانهم عند مواجهة المصاعب!
(۳) ما أكثر أصواتكم في هذه الصفوف المزدهمة!
(۴) ما أكثر مجتهدین المدرسة صداقةً فی مواجهة النَّاس!

۱۸۱- عین ما ییس فيه إسم منسوب:

(۱) یزور بعض السَّائحين الأجانبین بلادنا هذه الأيام!
(۲) الأُمَّة الإسلاميَّة هي التي تُساعد مَنْ یطلب المساعدة!
(۳) إجتهدتُ كثيراً للتَّقدُّم فی دراستي هذا الأسبوع!
(۴) الخلق النَّبویُّ یُرشِدُ المجتمعات إلى العلی!

۱۸۲- عین ما فيه تابع جامد یوضِّح متبوعه:

(۱) إنَّ لهؤلاء الطَّالِب آمالاً للوصول إلى التَّقدُّم!
(۲) إشتريتُ کتاباً مفيدةً تُرشِدني!
(۳) دعا أخي صديقه النَّاجح إلى الصَّیفة!
(۴) كانت هذه الطَّفلة تبكي لأنَّ أمها لم تكن عندها!

۱۸۳- عین «مَنْ» نكرة:

(۱) هذا مَنْ صار من عمله السَّيئ خجلاً فترك ذلك العمل!
(۲) علی الطَّالِب ألا یعتمدوا علی كُلِّ مَنْ یُجالسونه و تقربون منه!
(۳) قالتُ أُمی لي: من يرد ثواب الدُّنيا فعندَ الله ثواب الدُّنيا و الآخرة!
(۴) مَنْ اشتري هذا القميص عالم بشراء الملابس الجميلة!

۱۸۴- عین ما هو أكثر تأكيداً:

(۱) عند السَّدائد علی الله أتوكلُ توکلأ!
(۲) إنَّ رَبِّي هو السَّمیع العليم و إنَّه علی كلِّ شيءٍ لقدير!
(۳) یا رَبِّ اعطني الرُّزق و الرِّزق هو الحلال الطَّيب!
(۴) فی المدرسة تعلَّمتُ العلم و الأخلاق فهما قد ساعداني فی حياتي!

۱۸۵- عین التَّشبيه غير بليغ:

(۱) دماء الشهداء شجرة یجب أن نسقيها!
(۲) سراب الكذب ماءٌ كديرٌ فی الصَّحراء فاجتنبه!
(۳) إعمل الحسنات لِأنَّ العمر ضیف و لیس له إقامة!
(۴) تأثير المعلم فی المجتمع كتأثير الشمس علی الأرض!

- ۱۸۶- کدام واقعه زیر، در زمان آخرین فرعون دوره نوین مصر به وقوع پیوست؟
 (۱) ظهور حضرت موسی (ع) (۲) تسخیر مصر به دست اسکندر (۳) ساخته شدن اهرام مصر (۴) تصرف مصر توسط هخامنشیان
- ۱۸۷- کدام پیشوایان دینی ایران باستان، مراسم مذهبی را با روشن کردن آتش بر روی کوهها انجام می دادند؟
 (۱) کویها (۲) مغان (۳) انسیها (۴) شاتنها
- ۱۸۸- در ابتدای زمامداری کدام سلسله حاکم بر ایران، زبان فارسی به همت عمیدالملک کندری زبان رسمی و اداری شد؟
 (۱) سلجوقیان (۲) صفاریان (۳) سامانیان (۴) آل بویه
- ۱۸۹- کدام گزینه، فتوحات خارجی مسلمانان را در دوران خلافت معاویه نشان می دهد؟
 (۱) ارمنستان و بخشی از آسیای صغیر (۲) مصر و شام (۳) قبرس و قسمتی از سرزمین سند (۴) دماوند و طبرستان
- ۱۹۰- در هنگام شروع جنگهای صلیبی، فلسطین جزئی از قلمرو کدام حکومت بود؟
 (۱) آل زنگی (۲) سلجوقیان (۳) ایوبیان (۴) فاطمیان
- ۱۹۱- در دوره کدام پادشاه قاجار، با تأسیس نیروی نظامیه وظایف کلاتر به رئیس نظامیه سپرده شد؟
 (۱) محمدشاه (۲) ناصرالدین شاه (۳) مظفرالدین شاه (۴) احمدشاه
- ۱۹۲- پس از سرکوب شورش سیاهیان، مسلمانان هند برای ادامه مبارزه با استعمار انگلستان به کدام روش روی آوردند؟
 (۱) تخریب تأسیسات استعمارگران (۲) قیام مسلحانه (۳) فعالیت‌های فرهنگی (۴) تأسیس کنگره ملی هند
- ۱۹۳- کدام یک از وقایع زیر، پس از تسخیر لانه جاسوسی آمریکا و استعفای مهندس بازرگان از نخست‌وزیری اتفاق افتاد؟
 (۱) تصویب قانون اساسی جدید با رأی اکثریت مردم در همه پرسی (۲) برگزاری اولین نمازجمعه در تهران به امامت آیت الله طالقانی (۳) برگزاری همه پرسی برای تعیین نظام سیاسی کشور (۴) انجام نخستین راهپیمایی و تظاهرات روز قدس در ایران
- ۱۹۴- بیسمارک معروف به صدراعظم آهین، پس از کدام تحول، تأسیس امپراتوری آلمان (رایش) را اعلام کرد؟
 (۱) به دست آوردن مستعمراتی در قاره آفریقا (۲) اتحاد ایالت‌های اتحادیه راین با پروس و تشکیل کنفدراسیون آلمان شمالی (۳) شکست دانمارک، اتریش و سرانجام فرانسه (۴) متحد شدن با کشورهای ایتالیا و اتریش - مجارستان و تشکیل اتحاد مثلث
- ۱۹۵- در ۲۴ اسفندماه ۱۳۲۹، کدام تحول مهم مرتبط با ملی شدن صنعت نفت ایران به وقوع پیوست؟
 (۱) کمیسیون نفت لایحه ملی شدن نفت ایران را تصویب کرد. (۲) ملی شدن نفت به تصویب مجلس شورای ملی رسید. (۳) مجلس سنا لایحه ملی شدن نفت ایران را تأیید کرد. (۴) مجلس شورای ملی، از تصویب قرارداد الحاقی خودداری کرد.
- ۱۹۶- کدام یک از انواع شعر فارسی، در دوره تیموری در ایران رشد و رونق بیشتری یافت و در دوره صفوی به اوج خود رسید؟
 (۱) تاریخ منظوم (۲) غزل اجتماعی (۳) شعر فولکلور (۴) شهر آشوب
- ۱۹۷- استفاده از سکه‌های معروف به کرزوتید که از جنس الکتروم ضرب می شدند، از چه زمانی در ایران رواج یافت؟
 (۱) در زمان حکومت داریوش یکم هخامنشی (۲) در دوره اشکانی و به تقلید از یونانیان (۳) پس از به حکومت رسیدن اسکندر مقدونی (۴) پس از فتح لودیبه توسط کوروش هخامنشی
- ۱۹۸- آثار بر جای مانده از مورخانی مانند مسعودی که برای تألیف آثار خود دست به مسافرت‌های دور و درازی زدند، از کدام ویژگی مهم برخوردار است؟
 (۱) موفق به بازسازی دقیق‌تر گذشته بشر شده‌اند. (۲) دانش جغرافیای تاریخی را پایه‌ریزی نموده‌اند. (۳) آثار آن‌ها، ترکیبی از تاریخ و جغرافیا است. (۴) اطلاعات آن‌ها مورد توجه فرمانروایان قرار گرفته است.
- ۱۹۹- کدام یک از موارد زیر، درباره افسانه‌ها و اسطوره‌ها در یونان باستان درست است؟
 (۱) به موجود شروری به نام زئوس اعتقاد داشتند که معادل دیو در باور ایرانیان باستان است. (۲) افسانه‌ها و داستان‌های آنان در قرن نهم قبل از میلاد مکتوب شد. (۳) قهرمان روئین تن در افسانه‌های این سرزمین، بالدر نام داشت. (۴) عصر طلایی در افسانه‌های یونان باستان، کریتایوگا نام داشت.
- ۲۰۰- با توجه به وحدت ذاتی انسان‌ها و در نتیجه وحدت آن‌ها در ظواهر زندگی و تمدن در اوایل تاریخ، تفاوتی که بعدها در میان جوامع بشری به وجود آمد، نتیجه کدام عوامل بوده است؟
 (۱) تنوع محیط جغرافیایی - میزان اندیشه و تلاش (۲) جنگ طلبی و غارت ملت‌های دیگر - میزان اندیشه و تلاش (۳) ظهور پیامبران و مصلحان - جنگ طلبی و غارت ملت‌های دیگر (۴) ظهور پیامبران و مصلحان - تنوع محیط جغرافیایی

۲۰۱- در هریک از موارد زیر به ترتیب از کدام منابع استفاده می‌شود؟

- «قبل از هر کار عمرانی در سطح وسیع» - «به دست آوردن میدان دید گسترده به منظور بررسی منابع زمینی»
- (۱) نقشه - عکس‌های هوایی
(۲) گزارش میدانی - نقشه
(۳) عکس‌های هوایی - تصاویر ماهواره‌ای
(۴) تصاویر ماهواره‌ای - گزارش میدانی

۲۰۲- علت ایجاد شوره‌زارهای وسیع در دشت کویر کدام است؟

- (۱) بارش بسیار
(۲) تبخیر زیاد
(۳) دامنه زیاد دما
(۴) وجود خاک غیرقابل نفوذ
- ۲۰۳- کدام پارک در ایران به منظور حفاظت از زمین‌های مستعد، حیات وحش و جنگل‌ها مقرراتی را اعمال می‌کند؟
- (۱) گلستان
(۲) سی سنگان
(۳) چیتگر
(۴) ماسوله

۲۰۴- کدام گزینه با توجه به نقشه مقابل، در رابطه با جنگل‌های منطقه «الف» و «ب» به درستی بیان شده است؟

- (۱) دارای درختان راش و ممرز است - شبیه جنگل‌های کوهستانی خزری است.
(۲) در حوضه آبخیز رود ارس قرار دارد - نوع درختان آن بلوط و راش سفید است.
(۳) میزان بارش در این حوضه «۲۰۰-۸۰۰» میلی‌متر است - دارای جامعه جنگلی بلوط است.
(۴) از نظر داروسازی و تغذیه دام اهمیت دارد - از نظر تجاری و صنعتی دارای اهمیت است.



«نقشه پراکنده گی انواع جنگل‌های ایران»

۲۰۵- کدام عامل فرسایش خاک، سبب می‌شود محدوده وسیعی تخریب شود؟ در کدام نوع زمین هر سال «۱» واحد در هکتار، خاک فرسایش می‌یابد و از بین می‌رود؟

- (۱) استخراج معدن - چراگاه
(۲) ماشین‌آلات سنگین - زمین بایر
(۳) استخراج معدن - زمین کشاورزی
(۴) ماشین‌آلات سنگین - جنگل

۲۰۶- هر کدام از موارد زیر به ترتیب بر اثر کدام عامل فرسایش در سواحل ایجاد شده‌اند؟

«باتلاق» - «ستون سنگی دریایی» - «دریاوار»

- (۱) تراکمی - تراکمی - کاوشی
(۲) تراکمی - تراکمی - کاوشی
(۳) تراکمی - تراکمی - کاوشی
(۴) تراکمی - تراکمی - کاوشی
- ۲۰۷- برای تعیین ارتفاع خطوط میزان کدام مورد را مبنای محاسبه قرار می‌دهند؟ کدام عامل حمل بدون دخالت عامل خارجی صورت می‌گیرد؟
- (۱) سطح آب‌های آزاد - آب‌های جاری
(۲) خط القعر - ریزش
(۳) سطح آب‌های آزاد - لغزش
(۴) خط القعر - یخچال

۲۰۸- مزیت شیب زیاد سواحل سنگی در خلیج فارس چیست؟

- (۱) ارزش استراتژیک زیاد
(۲) در امان ماندن از آلودگی‌ها
(۳) شرایط مناسب برای پرنده‌گان مهاجر
(۴) شرایط مناسب برای ورزش‌های آبی

۲۰۹- اتحادیه آسیای جنوب شرقی با چه هدفی تشکیل می‌شود؟

- (۱) گسترش همکاری‌های اقتصادی و مؤسسين اتحادیه
(۲) گسترش همکاری‌های زیست‌محیطی، اجتماعی و ارتباطی
(۳) بهبود وضع اقتصادی، اجتماعی و فرهنگی کشورهای عضو
(۴) بهبود روابط تجاری و بازرگانی کشورهای عضو و تثبیت قیمت

۲۱۰- جهت وزش بادهای قطب جنوب از است و خورشید نیمه شب در قطب جنوب در اول اتفاق می‌افتد.

- (۱) مرکز به اطراف - دی
(۲) اطراف به مرکز - تیر
(۳) مرکز به اطراف - فروردین
(۴) اطراف به مرکز - مهر

۲۱۱- هر کدام از موارد زیر به ترتیب در کدام شاخه جغرافیایی بررسی می‌شوند؟

- «زمینه پیدایش جنگ ایران و عراق» - «فروپاشی شوروی و ایجاد کشورهای جدید» - «یجاد بارش بر اثر تراکم بخار آب»
- (۱) جغرافیای سیاسی - جغرافیای سیاسی - آب‌وهواشناسی
(۲) علوم سیاسی - جغرافیای سیاسی - هواشناسی
(۳) علوم سیاسی - علوم سیاسی - آب‌وهواشناسی
(۴) جغرافیای سیاسی - علوم سیاسی - هواشناسی

۲۱۲- کدام گزینه روش مطالعه جغرافی دانان را به درستی بیان کرده است؟

- (۱) اجزای سیستم‌های مورد نظر را به صورت مجزا و بدون در نظر گرفتن تأثیر آن‌ها بر یکدیگر مورد بررسی قرار می‌دهد.
(۲) در بررسی پوشش گیاهی به تولید، تکثیر و خواص ژنتیکی می‌پردازد.
(۳) در بررسی منابع آب در روستا درباره نقش آب در استقرار زمین‌های کشاورزی و اقتصاد روستا به مطالعه می‌پردازد.
(۴) در بررسی مسائل هوا، اصول و قوانین حاکم بر جو را به صورت مجزا بررسی می‌کند.

۲۱۳- هر کدام از عبارات‌های زیر به ترتیب بیانگر کدام دیدگاه زیست‌محیطی در دین اسلام است؟

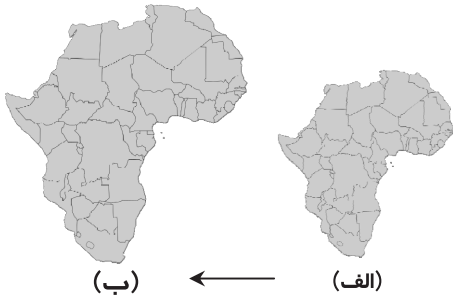
«بخورید ولی زیاده‌روی نکنید و حق مستمندان را بپردازید.» - «شکستن شاخه درخت نزد من به منزله شکستن بال فرشتگان است.»

- (۱) حفاظت - توسعه پایدار (۲) بهره‌برداری - حفاظت (۳) بهره‌برداری - توسعه پایدار (۴) توسعه پایدار - حفاظت

۲۱۴- عبارت زیر و شکل مقابل، بیانگر مزایای استفاده از کدام مقیاس است؟

«نقشه قاره آفریقا را بزرگ کرده‌ایم، فاصله واقعی آن در روی زمین به درستی

نشان داده شده است.»



(۱) کسری

(۲) بیانی

(۳) ترسیمی

(۴) توصیفی

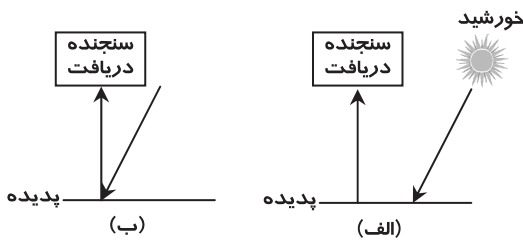
۲۱۵- کدام گزینه به ترتیب در رابطه با شکل «الف» و «ب» درست است؟

(۱) نوعی رادار محسوب می‌شود - منبعی برای ارسال انرژی دارد.

(۲) دارای سکویی برای ارسال انرژی است - منبعی برای ارسال انرژی ندارد.

(۳) از اشعه گاما تا امواج رادیویی خورشید استفاده می‌کند - نوعی سنجنده فعال است.

(۴) وظیفه ارسال انرژی و دریافت امواج ارسالی را دارد - امواج مرئی را بازتاب می‌کند.



۱۵' علوم اجتماعی

زمان پیشنهادی

جامع مطابق محدوده آزمون سراسری سال ۹۷

۲۱۶- کدام یک در رابطه با مقایسه علوم اجتماعی و علوم انسانی درست است؟

(۱) علوم انسانی بخشی از علوم اجتماعی محسوب می‌شود و همه فواید علوم اجتماعی را داراست؛ پس موضوع علوم اجتماعی عام‌تر از موضوع علوم انسانی است.

(۲) علوم انسانی همه فواید علوم اجتماعی را داراست؛ پس موضوع علوم انسانی عام‌تر از موضوع علوم اجتماعی است.

(۳) موضوع علوم انسانی، کنش‌های انسانی و موضوع علوم اجتماعی، کنش‌های اجتماعی انسان است؛ بنابراین موضوع علوم انسانی عام‌تر از موضوع علوم اجتماعی است.

(۴) موضوع علوم اجتماعی عام‌تر از موضوع علوم انسانی است؛ در نتیجه علوم اجتماعی بخشی از علوم انسانی محسوب شده و همه فواید علوم انسانی را داراست.

۲۱۷- در رابطه با جهان اجتماعی، موارد زیر نشانگر چیست؟

■ جهان اجتماعی و نظم آن، پدیده‌ای طبیعی و تکوینی نیست.

■ تفاوت‌هایی که درون یک جهان اجتماعی واحد واقع می‌شوند.

■ اجزاء و پدیده‌هایی که جهان را به جهان اجتماعی متفاوت تبدیل می‌کنند.

(۱) شکل‌گیری جهان اجتماعی - بازتولید جهان اجتماعی - لایه‌های سطحی جهان اجتماعی

(۲) ویژگی‌های جهان اجتماعی - لایه‌های سطحی جهان اجتماعی - لایه‌های عمیق جهان اجتماعی

(۳) گوناگونی جهان اجتماعی - لایه‌های عمیق جهان اجتماعی - لایه‌های سطحی جهان اجتماعی

(۴) ساخت جهان اجتماعی - تفاوت اجزای جهان اجتماعی - لایه‌های سطحی جهان اجتماعی

۲۱۸- هریک از موارد زیر به ترتیب به کدام قوه عقل مربوط می‌شود؟

■ شناخت هستی‌های طبیعی

■ حل مشکلات جامعه‌شناسی برای داورهای ارزشی

■ رازگشایی تفاوت پدیده‌های اجتماعی و انسانی با پدیده‌های طبیعی

- (۱) نظری - عملی - عملی (۲) نظری - نظری - عملی (۳) عملی - عملی - نظری (۴) نظری - عملی - نظری

۲۱۹- عبارات زیر با چه موضوعی مرتبط هستند؟

■ دنبال کردن داورهای ارزشی با روش‌ها و استدلال‌های غیرحسی و غیرتجربی

■ به وجود آوردن فرهنگ و تمدن مناسب خود، توسط هر جهان اجتماعی

(۱) روش جامعه‌شناسی انتقادی - جهان‌های اجتماعی در عرض یکدیگر

(۲) ویژگی علوم اجتماعی عقلی - جهان‌های اجتماعی در طول یکدیگر

(۳) روش جامعه‌شناسی تفهیمی - تعامل بین دو بخش فردی و اجتماعی جهان فرهنگی

(۴) هدف جامعه‌شناسی پوزیتیویستی - تناسب معانی فرهنگی با پدیده‌های اجتماعی

۲۲۰- کدام یک از موارد زیر به ترتیب به آسیب رویکرد عقلی به علوم اجتماعی و توانمندی آن اشاره دارد؟

- (۱) عقل نظری و عقل عملی را به شناخت عمومی تنزل می‌دهد- قدرت داورى ارزشی و برخورد انتقادی نسبت به جوامع مختلف را داراست و هیچ‌یک از آسیب‌های رویکرد تجربی به علوم اجتماعی را ندارد.
- (۲) شناخت را فقط به معرفت عقلی محدود می‌کند و مرجعیت علمی وحی را انکار می‌کند- ارزش شناخت علمی را در فرهنگ‌ها و جوامع مختلف به شناخت عمومی تنزل می‌دهد.
- (۳) شناخت را فقط به معرفت عقلی محدود می‌کند و منکر ارزش علمی شناخت حسی و شهودی می‌شود- با استفاده از عقل نظری می‌تواند به شناخت ابعاد معنوی انسان و جهان بپردازد و با استفاده از عقل عملی، ارزش‌ها و احکام مورد نیاز برای رسیدن به آرمان‌های انسانی را بشناسد.
- (۴) دانش ابزاری مورد نیاز برای تدبیر پدیده‌های جهان اجتماعی را فراهم نمی‌آورد- ارزش شناخت علمی، شهودی و حسی را حفظ می‌کند.

۲۲۱- به ترتیب این ویژگی‌ها به کدام شناخت مربوط است؟

- شناختی است که آگاهانه دنبال می‌شود.
 - منبع این شناخت حقایق طبیعی و غیرطبیعی است.
 - فرهنگ‌های مختلف با آن برخورد یکسانی ندارند.
- (۱) عمومی- حسی- و حیانی (۲) تجربی- علمی- شهودی (۳) عمومی- شهودی- و حیانی (۴) علمی- عقلی- شهودی

۲۲۲- به ترتیب در هر یک از این شرایط چه وضعیتی پیش می‌آید؟

- فرهنگی که توانایی سازمان دادن به نیازهای جسمانی و طبیعی آدمیان را نداشته باشد.
- مواجهه یک فرهنگ با کاستی‌ها و بن‌بست‌های درونی
- بحران هویت یک فرهنگ

- (۱) با بحران‌های زیست‌محیطی و اقتصادی و معیشتی به بن‌بست می‌رسد- گرفتار کهولت و مرگ طبیعی می‌شود- دگرگونی و تحول هویت فرهنگی
- (۲) با شکاکیت و پوچ‌انگاری مواجه می‌شود- با بحران‌های معیشتی و زیست‌محیطی به بن‌بست می‌رسد- تزلزل فرهنگی
- (۳) نشاط زندگی را از دست می‌دهد- گرفتار کهولت و مرگ طبیعی می‌شود- تعارض فرهنگی
- (۴) گرفتار کهولت و مرگ طبیعی می‌شود- با شکاکیت و پوچ‌انگاری به بن‌بست می‌رسد- دگرگونی و تحول هویت فرهنگی

۲۲۳- عبارات زیر را از جهت درست یا نادرست بودن مشخص کنید:

- برخی از علل تعارضات فرهنگی درونی است و به نوآوری‌های افرادی که در درون فرهنگ اجتماعی حضور دارند، باز می‌گردد.
- اگر تغییرات هویتی مطابق عقاید و ارزش‌های جامعه نباشد و فراتر از فرصت‌هایی باشد که در جهان اجتماعی وجود دارد، می‌تواند مستلزم گسترش و توسعه فرهنگ اجتماعی باشد.

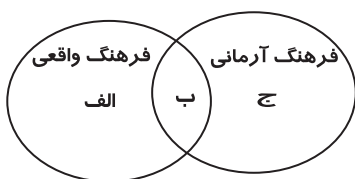
■ هر نوع ابداع و هر نوع مواجهه و اقتباس از فرهنگ‌های دیگر به تعارضات فرهنگی منجر می‌شود.

■ برخی از علل تعارضات فرهنگی بیرونی است و در اثر تأثیرپذیری از فرهنگ‌های دیگر به وجود می‌آید.

(۱) درست- نادرست- درست- نادرست (۲) نادرست- درست- درست- نادرست

(۳) نادرست- درست- نادرست- درست (۴) درست- نادرست- نادرست- درست

۲۲۴- هر یک از موارد زیر به ترتیب در کدام قسمت از نمودار قرار می‌گیرند؟



■ ناپسند بودن اسراف

■ استکبارستیزی

■ غیبت و تهمت

(۱) الف- ب- ج (۲) ج- ب- الف

(۳) ب- الف- ج (۴) ب- ج- الف

۲۲۵- کدام گزینه با مورد «ب» در شکل مقابل ارتباط و هماهنگی دارد؟

- (۱) برخی از آدمیان به دلیل شایستگی‌های روحی و روانی خود مسیر زندگی اجتماعی انسان‌ها را دگرگون می‌سازند.
- (۲) قوای بدنی در حکم ابزارهایی برای قوای نفسانی و روانی انسان‌ها هستند.
- (۳) محیط‌های جغرافیایی مختلف تأثیرات متفاوتی بر مناسبات و روابط اجتماعی می‌گذارند.
- (۴) برخی از مرض‌های جسمانی از طریق کمک گرفتن از قوای روحی، درمان می‌شوند.

۲۲۶- هر یک از موارد زیر به ترتیب چه پیامدی در پی دارد؟

■ مخدوش شدن استقلال معرفت تجربی از دیگر معرفت‌ها

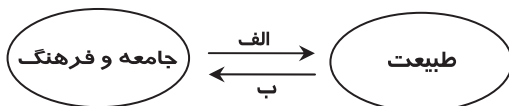
■ دست‌شستن علوم تجربی از ارائه جهان‌بینی و داورى‌های ارزشی

(۱) پرسش از مبانی غیرتجربی علم مدرن و مبانی رقیب آن- محدود شدن روشنگری مدرن به مسائل و امور طبیعی

(۲) روشن شدن محدودیت‌های علم حسی و تجربی- روشن شدن این‌که علوم حسی و تجربی نیازمند برخی معرفت‌های غیرحسی و غیرتجربی است.

(۳) امکان استفاده از مبادی مختلف و صورت‌های متفاوت علوم حسی و تجربی- علوم تجربی تنها تفسیر ممکن از جهان طبیعت نیست.

(۴) شکل‌گیری بحران معرفتی علمی در علوم حسی و تجربی- شناخت تجربی، شناختی علمی و روشنگرانه نیست.



۲۲۷- این موارد به ترتیب متعلق به کدام یک از مراحل تکوین نظام نوین جهانی است؟

- کشورهای غربی برای تأمین منافع اقتصادی نیازمند در هم شکستن مقاومت‌های فرهنگی اقوامی بودند که سلطه و نفوذ آن‌ها را تحمل نمی‌کردند.
- صنعت، عنصر دیگری بود که بر فرایند انباشت ثروت و موقعیت سرمایه‌داران افزود.
- زوال تدریجی قدرت کلیسا منجر به حاکمیت قدرت‌های منطقه‌ای فئودال‌ها و اربابان بزرگ شد.
- استعمار مهم‌ترین عامل برای ادغام جوامع غیرغربی در نظام جهانی جدید بود.

(۱) دوم - سوم - اول - چهارم (۲) دوم - سوم - چهارم - اول (۳) سوم - دوم - اول - چهارم (۴) چهارم - اول - دوم - سوم

۲۲۸- راه‌حل پیشنهادی برخی از مردم و عالمان غرب برای هر کدام از چالش‌های زیر کدام است؟

- بحران زیست‌محیطی
- بحران معرفتی

(۱) بازگشت به رویکرد معنوی به طبیعت - پست‌مدرنیسم (۲) کنفرانس‌های بین‌المللی - روشنگری مدرن

(۳) انتقاد به بسترهای فرهنگی جهان - افول پست‌مدرنیسم (۴) بازگشت به رویکرد معنوی به طبیعت - روشنگری مدرن

۲۲۹- به ترتیب «اصالت بخشیدن به انسان دنیوی در طول قرن بیستم»، «بازگشت مجدد نگاه معنوی در فرهنگ غرب» و «گریز از سکولاریسم در جوامع غیرغربی»، به چه چیزی منجر شد؟

- (۱) بحران معرفتی - افول بازار معنویت‌های کاذب - بیداری اسلامی
- (۲) نیهیلیسم - بازگشت به هویت فرهنگی و تاریخی در جوامع غربی - عبور از اصول جهان مدرن
- (۳) مرگ آرمان‌ها و امیدها - پاسکولاریسم - بازگشت به هویت فرهنگی و تاریخی
- (۴) خرافه‌پرستی - جست‌وجوی سنت‌های قدسی توسط مهاجران ساکن کشورهای غربی - نادیده گرفتن وحی و شهود

۲۳۰- به ترتیب در ارتباط با مفهوم استعمار و انواع آن، موارد زیر را مشخص کنید:

- به قدرت رساندن نیروهای وابسته
- تلاش استعمار فرانو برای حفظ سلطه فرهنگ غرب
- نقطه اتکای کشورهای استعمارگر در استعمار نو

- (۱) استعمار قدیم - سربازان مزدور ارتش مستعمراتی فرانسه در آفریقا - قدرت سیاسی و اقتصادی
- (۲) مرحله گذر از استعمار قدیم به استعمار نو - سربازان مزدور ارتش مستعمراتی فرانسه در آفریقا - قدرت اقتصادی
- (۳) مرحله گذر از استعمار قدیم به استعمار نو - تبلیغات کواکولا در محلات فقیرنشین هندوستان - قدرت نظامی و سیاسی
- (۴) استعمار نو - تبلیغات کواکولا در محلات فقیرنشین هندوستان - قدرت اقتصادی

۲۳۱- عبارات زیر را از جهت درست یا نادرست بودن مشخص کنید:

- سلطه و استکبار، زمینه‌ساز به‌وجود آمدن امپراطوری‌های بزرگ بوده است.
- غلبه نظامی به حضور مستقیم قوم مهاجم در مناطق جغرافیایی مختلف منجر می‌شود و در همه موارد، بسط فرهنگی قوم غالب را به دنبال نمی‌آورد.
- واژه امپریالیسم به بعضی از انواع سلطه اطلاق می‌شود.
- امپریالیسم نظامی از طریق اشغال سیاسی جوامع ضعیف شکل می‌گیرد.

(۱) درست - درست - نادرست - نادرست (۲) درست - نادرست - درست - درست

(۳) نادرست - درست - نادرست - درست (۴) درست - نادرست - درست - نادرست

۲۳۲- به ترتیب این اتفاقات به کدام جریان تاریخی مربوط می‌شوند؟

- ایجاد رقابتی سخت بین بیدارگران اسلامی و منورالفکران غرب‌زده
- به رسمیت شناخته شدن اسرائیل توسط مصر
- شکل‌گیری دولت‌هایی که به‌طور رسمی گسست خود را از دین اعلام می‌کردند.

(۱) قرار گرفتن در موضع مقاومت منفی - پس از تصویب قرارداد کمپ دیوید - فروریختن حاکمیت کلیسا

(۲) اوجگیری جریان عدالتخانه - قتل انورسادات توسط اسلام‌خواهان مصر - ظهور لیبرالیسم

(۳) جنبش تنباکو - بعد از انقلاب اسلامی ایران - پس از رنسانس

(۴) انقلاب مشروطه - بعد از مرگ جمال عبدالناصر - انقلاب فرانسه

۲۳۳- پدیدآیی این آسیب‌ها ناشی از چیست؟

- انکار ارزش علمی شناخت حسی و شهودی
- تناقض نظری لیبرال دموکراسی
- فروپاشی نظام سیاسی

(۱) مقید کردن شناخت به معرفت نظری - مطرح کردن مسئولیت انسان در برابر اراده الهی - دگرگونی ارزش‌ها و هنجارهای سیاسی

(۲) رویکرد عقلی به علوم اجتماعی - نارضایتی مردم نسبت به نظام سیاسی لیبرال دموکراسی - عدم کنترل بحران اقتصادی

(۳) تنزل شناخت به عقل عملی - انکار شناخت علمی ارزش‌های اجتماعی - تغییر لایه‌های عمیق و بنیادین جهان اجتماعی

(۴) به‌کارگیری عقل نظری در شناخت عقلی - حاکمیت اکثریت بر مدار خواسته‌هایشان - عدم کنترل چالش فقر و غنا

- ۲۲۴- به ترتیب «دلیل وقوع جنگ‌های جهانی از دیدگاه هیتلر» و «جنگ تمدن‌های هانتینگتون» به کدام گزینه مرتبط است؟
- (۱) نیاز سرمایه و صنعت به فضای باز تنفسی - توجیه عملیات نظامی قدرت‌های غربی در قبال مقاومت‌های کشورهای غیرغربی
 - (۲) انتقال بحران به قشر محروم برای بازار و نیروی کار ارزان - پایان جنگ با رشد علم تجربی و صنعت
 - (۳) نیاز سرمایه و صنعت به فضای باز تنفسی - رقابت کشورهای اروپایی بر سر مناطق استعماری
 - (۴) تقسیم جهان به حوزه‌های تمدنی متفاوت - بازار و نیروی کار ارزان و بحران اقتصادی
- ۲۲۵- موارد زیر به ترتیب با چه هدفی تحقق یافته‌اند؟

■ بسط و توسعه عقلانیت ابزاری

■ جامعه‌شناسی پوزیتیویستی

■ وابستگی قدرت حاکمان سکولار به قدرت جهانی استعمار

- (۱) رسیدن به اهداف دنیوی با استفاده از علوم تجربی - داوری ارزشی و انتقادی نسبت به ارزش‌ها - اصلاح رفتار دولت‌های کشورهای مسلمان
- (۲) پیش‌بینی و پیش‌گیری حوادث و مسائل طبیعی - شناخت پدیده‌های اجتماعی برای پیش‌بینی و پیش‌گیری آن‌ها - از بین بردن مظاهر دینی و اسلامی و حذف ساختارهای اجتماعی پیشین
- (۳) تسلط بر این جهان - اعلام توصیه‌های خود جهت گذار از نظام موجود به سوی نظام مطلوب با داوری نسبت به ارزش‌ها و هنجارها - ایجاد ساختارهای اجتماعی استعماری جدید
- (۴) پیش‌بینی و پیش‌گیری حوادث و مسائل طبیعی - داوری ارزشی و انتقادی نسبت به ارزش‌ها - اصلاح رفتار دولت‌های کشورهای مسلمان

۲۵'

منطق و فلسفه

زمان پیشنهادی

جامع مطابق محدوده آزمون سراسری سال ۹۷

۲۳۶- وقتی نتوانیم فصل یک مفهوم را به دست بیاوریم، آنگاه

(۱) باید به شرح اسم متوسل شویم. (۲) تعریف منطقی ناممکن می‌شود. (۳) تعریف حدی میسر نیست. (۴) تعریف تام ممکن نیست.

۲۳۷- وقتی این سینا در برهان صدیقین، از طریق وجود حتی یک موجود ممکن، واجب الوجود را اثبات می‌کند، برهانی ارائه کرده؛ زیرا از رسیده است.

(۱) لمّی - معلول به علت (۲) لمّی - علت به معلول (۳) آتی - علت به معلول (۴) آتی - معلول به علت

۲۳۸- اگر بپذیریم که «چه بخواهیم و چه نخواهیم، می‌اندیشیم» آنگاه می‌توان نتیجه گرفت که

(۱) موضوع تفکر، غیرارادی می‌شود. (۲) خود تفکر، ارادی می‌شود. (۳) اندیشیدن، ناآگاهانه می‌شود. (۴) قواعد تفکر، غیر وضعی می‌شود.

۲۳۹- درباره مفاهیم ذاتی و عرضی مفهوم «گره»، می‌توانیم بگوییم: «نسبت میان و تساوی است.»

(۱) نوع - هر عرض خاصی (۲) نوع - هر عرض عامی (۳) جنس - هر عرض خاصی (۴) جنس - هر عرض عامی

۲۴۰- قسمت دوم کدام گزینه، مستلزم قسمت اول است؟

(۱) گر آمدن به خود بُدی، نامدمی (۲) معذوری اگر در طلبش می‌کوشی

(۳) ای دیده اگر کور نئی (نیستی)، گور ببین (۴) بر شاخ امید اگر بری، یافتمی

۲۴۱- درباره قیاس نتیجه‌بخشی که متضاد نتیجه‌اش کاذب است، می‌توانیم بگوییم که قطعاً

(۱) یکی از مقدماتش موجب جزئی است. (۲) نتیجه قیاس، صادق است.

(۳) قیاس شکل سوم نیست. (۴) هیچ کدام از مقدمه‌هایش سالبه نیست.

۲۴۲- حد وسط قیاسی که نمی‌دانیم منتج است یا نه، مفهوم «لباس» است. اگر این قیاس از شکل باشد و قضیه «.....»، یک مقدمه آن باشد، این مقدمه قطعاً خواهد بود.

(۱) اول - هر لباسی رنگ دارد - کبرا (۲) دوم - بعضی جسم‌ها لباس نیستند - صغرا

(۳) سوم - برخی لباس‌ها وزن دارند - کبرا (۴) چهارم - هیچ مایعی لباس نیست - صغرا

۲۴۳- اگر بدانیم که یک مفهوم، هیچ مصداقی در عالم خارج از ذهن ندارد، کدام گزینه درباره آن درست است؟

(۱) جزء کلیات پنجگانه هیچ ذاتی، محسوب نمی‌شود. (۲) با هیچ مفهومی نسبت تساوی ندارد.

(۳) شاید مفهوم درونی یک مفهوم دیگر باشد. (۴) مفهومی کلی است و شاید عرض یک ذات باشد.

۲۴۴- کدام گزینه می‌تواند نتیجه یک استقرا باشد؟

(۱) هر آدمی باسواد نیست. (۲) این دو نفر ورزشکارند.

(۳) بسیاری از کارگران از کار اخراج شده‌اند. (۴) چند نفری در این جمع باسوادند.

۲۴۵- استدلال زیر چه مغالطه‌ای دارد؟

«هر انسانی بشر است»، «هر بشری توانایی درس خواندن دارد»؛ پس «هر انسانی توانایی درس خواندن دارد».

(۱) عدم تکرار حد وسط (۲) مصادره به مطلوب (۳) ایهام انعکاس (۴) رفع مقدم

۲۴۶- در همه برای بیان از مفاهیم علت و معلول استفاده می‌شود.

- (۱) علوم انسانی - روابط انسانی (۲) علوم طبیعی - قوانین (۳) علوم طبیعی - قراردادها (۴) علوم انسانی - اصول و مبانی

۲۴۷- کدام گزینه تناسب کمتری با نظریه «مَثَل افلاطون» دارد؟

- (۱) صورت زیرین اگر با نزدیکان معرفت
(۲) ابله‌سی صیاد آن سایه شود
(۳) مرغ در بالا پیران و سایه‌اش
(۴) در هزاران جام گوناگون شرابی بیش نیست

۲۴۸- درباره سوفسطائیان نمی‌توان گفت:

- (۱) زمینه توجه اندیشمندان به فن منطق را فراهم کردند.
(۲) عقاید و آموزش‌های معینی نداشتند.
(۳) منادی بی‌اعتباری علم و اندیشه بودند.
(۴) با مغالطه‌های خود، مبانی علم منطق را متزلزل ساختند.

۲۴۹- سقراط معتقد بود که «گریختن وی از زندان»، به منزله است.

- (۱) وابستگی او به دوستان و خویشاوندان و نگرانی برای آن‌ها
(۲) ترجیح مدعیان قضاوت در دنیا بر داوران دادگر آن جهان
(۳) پذیرفتن درستی اتهامات وارد شده در دادگاه هلیاست
(۴) مسخره کردن خویشان و دور شدن از مقتضای حکمت

۲۵۰- از نظر ارسطو «میل سوق‌دهنده جهان، به سوی کمال»، «طبیعتی که مانند کدبانو هیچ چیز مفیدی را دور نمی‌اندازد» و «ظاهرکننده استعداد

گل» به ترتیب، مصداق‌های مناسب‌تری برای کدام‌یک از علل اربعه هستند؟

- (۱) غایی - فاعلی - مادی (۲) غایی - غایی - فاعلی (۳) فاعلی - فاعلی - صوری (۴) فاعلی - غایی - غایی

۲۵۱- در کدام گزینه، رابطه میان موضوع و محمول‌های همه قضایا، یکسان است؟

- (۱) سیمرغ هست - دیو هست - میز هست (۲) خدا هست - حسن هست - سیمرغ هست
(۳) دیو موجود است - شریک‌الباری موجود است - مرغابی موجود است (۴) شریک‌الباری موجود است - دیو موجود است - خرچنگ دوازده‌پا موجود است

۲۵۲- در طریق عرفان، سیر از خلق به حق، در سفر محقق می‌شود که مطابق با آن در اسفار اربعه ملاصدرا، یک قرار داده شده

است که مقدمه است.

- (۱) اول - عمل سلوکی - سیر در اسما و صفات الهی
(۲) دوم - بحث فلسفی - شناخت خدا و یگانگی او
(۳) اول - بحث فلسفی - شناخت برترین مرتبه وجود
(۴) دوم - عمل سلوکی - سیر در شئون و کمالات الهی

۲۵۳- درباره «ابوحامد محمد غزالی» می‌توان گفت:

- (۱) از خطیبان نامی عصر خویش محسوب می‌شد و در بحث و مناظره نیز حریفی نداشت.
(۲) کتابی در شرح اشارات ابن‌سینا نگاشت که البته هدف او شرح اشارات نبود بلکه جرح و نقد آراء ابن‌سینا بود.
(۳) انتقاد از فلسفه را وظیفه شرعی خویش می‌دانست و در مدرسه نظامیه بغداد، نزد اساتید فن، فلسفه را به‌خوبی آموخته بود.
(۴) یکی از بزرگ‌ترین متکلمان اشعری بود که علاوه بر مهارت در مبادی و مسائل علم کلام، به عرفان و تصوف نیز گرایش زیادی داشت.

۲۵۴- مهم‌ترین عاملی که قوه تفکر انسان را به فعلیت می‌رساند، کدام است؟

- (۱) کشف معنای هستی (۲) درک قانون کلی علیت
(۳) مواجهه با پرسش‌چرایی وجود اشیاء (۴) تلاش برای درک وجوب علت و معلول

۲۵۵- کدام گزینه با توجه به سخن زیر، به ترتیب، پاسخ سؤالات «الف» تا «ج» را داده است؟

«موصوف بودن موجود به اینکه بعد از عدم و نیستی است، به فعل فاعل و اثر جاعل ربطی ندارد.»

الف) این سخن به کدام مطلب اشاره دارد؟

ب) عبارت «موصوف بودن موجود به اینکه بعد از عدم و نیستی است» به چه معناست؟

ج) منظور از «اثر» در این عبارت چیست؟

- (۱) ملاک نیازمندی معلول به علت، باید در خود معلول جست‌وجو شود - یعنی قدیم است - علت
(۲) هر شیء حادثی مقدم بر وجود و عدم خویش، ذاتاً یک ممکن‌الوجود است - یعنی حادث است - علت
(۳) ملاک نیازمندی معلول به علت، باید در خود معلول جست‌وجو شود - یعنی حادث است - معلول
(۴) هر شیء حادثی مقدم بر وجود و عدم خویش، ذاتاً یک ممکن‌الوجود است - یعنی قدیم است - معلول

۲۵۶- از نظر شیخ اشراق، حقیقت، خورشید واحدی است که به دلیل کثرت تکثر نمی‌یابد و مراد او از نور، است و اتحاد دانش

برون‌نگر فیلسوفان و ذوق درون‌نگر عارفان، به واسطه امکان‌پذیر شده است.

- (۱) مظاهرش - نور مرئی و نور باطنی - عبور از مرحله علم حصولی به عرصه علم حضوری
(۲) منشأش - تنها نور باطنی - عبور از مرحله علم حصولی به عرصه علم حضوری
(۳) منشأش - نور ظاهری و نور نامرئی - همراهی شیوه استدلالی با سیر و سلوک قلبی
(۴) مظاهرش - تنها نور نامرئی - همراهی شیوه استدلالی با سیر و سلوک قلبی

۲۵۷- در مقایسه «روش کلامی» با «روش فلسفی»، کدام عبارت مناسب تر است؟

- (۱) اصول و مبادی عقلی متکلمان با اصول و مبادی عقلی فیلسوفان، تفاوت عمده‌ای دارد.
- (۲) روش متکلمان به روش فیلسوفان اشراق، نزدیک است ولی اختلاف مهمی نیز با هم دارند.
- (۳) متکلمان غالباً استدلال‌های خویش را بر اساس اعتقاد به حُسن و قُبْح شرعی، استوار می‌کنند.
- (۴) حکما معیار حُسن و قُبْح را به زندگی انسان محدود نمی‌کنند و به افعال خدا نیز تسری می‌دهند.

۲۵۸- کدام گزینه به ویژگی ممتاز حرکت، نسبت به صفات دیگر یک شیء، اشاره ندارد؟

- (۱) تبدیل‌کننده قرار شیء به بی‌قراری است.
- (۲) با ماهیت و ذات شیء، سر ناسازگاری دارد.
- (۳) تبعیت‌کننده از شیء و متکی به آن است.
- (۴) حکایت از عوض شدن تدریجی شیء می‌کند.

۲۵۹- مطابق دیدگاه مابعدالطبیعی ابن‌سینا، در طبیعت‌شناسی او کدام گزینه نادرست است؟

- (۱) چون عنایت و لطف باری تعالی بر عالم مجردات و مادیات حاکم است، جهان طبیعت نیکوترین نظامی است که امکان تحقق پیدا کردن دارد.
- (۲) بدی‌ها و شروری که در طبیعت دیده می‌شوند، گرچه برای طبیعت، نقص هستند ولی نسبت به ماوراءالطبیعه، خیر و کمال محسوب می‌شوند.
- (۳) تحقیق علمی واقعی درباره طبیعت، باید منجر به دو جنبه «شناخت حکمت الهی» و «شناخت فقر همیشگی اشیا نسبت به باری تعالی» شود.
- (۴) احسن بودن نظام تحولات طبیعی، از طریق مبدأ درونی حرکت و سکون اشیا حاصل می‌شود و تأثیر این مبدأ بر حرکت، به‌مدد مجردات است.

۲۶۰- درک «رابطه علیت»، در آغاز ناشی می‌شود و سپس

- (۱) از معلوم بالذات- به معلوم بالعرض مبدل شده و صورت کلی می‌یابد.
- (۲) به‌شکل قاعده‌ای کلی از معلوم بالذات- به معلوم بالعرض مبدل می‌شود.
- (۳) از تجربه حسی- با انعکاس در ذهن به‌شکل قاعده‌ای کلی و عقلانی درمی‌آید.
- (۴) به‌شکل قاعده‌ای کلی از عقل- ملاک درستی هر تجربه محسوب می‌گردد.

۱۵'

روان‌شناسی

زمان پیشنهادی

جامع مطابق محدوده آزمون سراسری سال ۹۷

۲۶۱- نظریه‌های مطرح شده در کدام رویکرد، امکان تاییدپذیری ندارند؟

- (۱) انسان‌گرایی
- (۲) زیست‌شناختی
- (۳) شناختی
- (۴) روان‌کاوی

۲۶۲- هدف بنیادین و اولیه از فعالیت علمی در روان‌شناسی چیست؟

- (۱) کنترل پدیده موردنظر از طریق روش‌های مناسب
- (۲) پیش‌بینی دقیق و فهم صحیح از پدیده موردنظر
- (۳) بررسی رابطه علت و معلولی بین پدیده‌ها
- (۴) رسیدن به توصیفی آزمون‌پذیر و تجربی از پدیده‌ها

۲۶۳- در کدام دوره، «تفکر منطقی» پایه‌ریزی می‌شود و کدام روان‌شناس به بررسی این موضوع پرداخته است؟

- (۱) عملیات صوری- اریکسون
- (۲) عملیات صوری- پیاژه
- (۳) عملیات عینی- اریکسون
- (۴) عملیات عینی- پیاژه

۲۶۴- «پردازش اطلاعات به‌طور هم‌زمان» ویژگی توجه است و این نوع توجه مربوط به تقسیم‌بندی بر اساس است.

- (۱) پراکنده- تعداد محرک‌ها از محیط
- (۲) غیرارادی- تعداد محرک‌ها از محیط
- (۳) غیرارادی- رابطه شناخت انسان و محرک
- (۴) پراکنده- رابطه شناخت انسان و محرک

۲۶۵- کدام نوع پاسخ در برابر فشار روانی تعیین می‌کند که کوشش ما منجر به سلامت روانی و سازگاری شده و یا به‌سمت اختلال روانی و ناسازگاری رفته است؟

- (۱) هیجانی
- (۲) فیزیولوژیک
- (۳) رفتاری
- (۴) شناختی

۲۶۶- وقتی شخصی در اثر شنیدن خبر فوت یکی از نزدیکانش دچار شوک شدیدی می‌شود و نمی‌تواند تا چند ساعت با کسی صحبت کند، در کدام مرحله سندرم انطباق عمومی قرار دارد؟

- (۱) مقاومت
- (۲) هشدار
- (۳) فرسودگی
- (۴) فشار روانی

۲۶۷- رشد مهارت‌های حرکتی در دوره «طفولیت» به چه عاملی بستگی دارد؟

- (۱) هماهنگی بین دو نیم‌کره مغز
- (۲) رشد طبیعی و تدریجی مغز
- (۳) افزایش قد و وزن
- (۴) آموزش بزرگسالان

۲۶۸- مطالعه رفتاری که به فرایند «ذخیره‌سازی خاطرات» اشاره دارد، به‌عهده کدام رویکرد است؟

- (۱) شناختی
- (۲) انسان‌گرایی
- (۳) رفتاری
- (۴) روان‌کاوی

۲۶۹- کدام عامل اعتبار اطلاعات به‌دست آمده از روش «مشاهده طبیعی» را افزایش می‌دهد؟

- (۱) تکرار نتایج در آزمایشات بعدی
- (۲) عدم کنترل آزمایشگر روی رفتار
- (۳) عدم آگاهی شرکت‌کنندگان از مشاهده
- (۴) ثابت نگه داشتن متغیرهای محیطی

۲۷۰- «احساس اجبار به انجام کارهای ناخوشایند» در کدام اختلال دیده می‌شود و این اختلال جزو کدام دسته از اختلالات روان‌شناختی قرار می‌گیرد؟

- (۱) هراس اجتماعی- اضطرابی
- (۲) وسواس فکری عملی- خلقی
- (۳) وسواس فکری عملی- اضطرابی
- (۴) هراس اجتماعی- خلقی

۲۷۱- ادراک اشکال ساده و پیچیده بینایی به ترتیب در کدام قسمت مغز پردازش می‌شود؟

- (۱) لوب آهیانه‌ای - لوب گیجگاهی
(۲) منطقه سوم قشر خاکستری - منطقه گیجگاهی تحتانی
(۳) لوب پس‌سری - لوب پیشانی
(۴) هسته‌های جانبی کوچک - هسته‌های جانبی بزرگ

۲۷۲- در زلزله اخیر سرپل ذهاب دو دانش‌آموز روستایی که از سطح هوشی و تحصیلی یکسانی برخوردار بودند، اعضای خانواده خود را از دست دادند. یکی از آن‌ها بلافاصله در اثر این حادثه خودکشی کرد، ولی دیگری به تدریج با شرایط کنار آمد و تصمیم گرفت تحصیلات خود را ادامه دهد. کدام عامل تفاوت واکنش این دو فرد را توجیه می‌کند؟

- (۱) ویژگی‌های شخصیتی
(۲) مقاومت در برابر نیروهای بیرونی
(۳) نوع نگرش اطرافیان نسبت به فرد
(۴) شرایط و وقایع تهدیدکننده

۲۷۳- شخصی که می‌خواهد تصمیم بگیرد برای به‌دست آوردن حقوق بیشتر، شرایط کاری طاقت‌فرسای را تحمل کند یا نه، در کدام وضعیت روان‌شناختی قرار دارد؟

- (۱) تعارض اجتناب - اجتناب (۲) ناکامی اجتماعی (۳) روش مقابله‌ای جنگ یا گریز (۴) تعارض گرایش - اجتناب

۲۷۴- اولاً کدام عامل در سه ماه آخر بارداری پیامدهای آسیب‌زایی را برای جنین به همراه دارد؟ ثانیاً سیستم عصبی مرکزی در کدام مرحله قبل از تولد رشد سریعی دارد؟

- (۱) پرتونگاری - جنینی (۲) پرتونگاری - رویانی (۳) سوء تغذیه - رویانی (۴) سوء تغذیه - جنینی

۲۷۵- چنانچه در اثر تصادف منطقه «ورنیکه» مغز فردی آسیب ببیند، با چه مشکلی روبه‌رو خواهد شد؟

- (۱) نمی‌تواند سخن بگوید.
(۲) سخن گفتن و شنیدن سخن دیگران برای او ممکن نخواهد بود.
(۳) در فهم سخن دیگران مشکلی ندارد، اما سخن گفتن برایش دشوار می‌شود. (۴) در فهم سخن دیگران با مشکل روبه‌رو می‌شود.

۲۷۶- پس از ارضای کدام نیاز، «احساس تعلق و دوست‌داشتن» برای فردی با اهمیت می‌گردد و چنانچه این فرد بتواند احساس تعلق کافی به‌دست آورد، کدام نیاز در او برانگیخته می‌شود؟

- (۱) امنیت - احترام و عزت‌نفس (۲) احترام و عزت‌نفس - امنیت (۳) امنیت - خودشکوفایی (۴) احترام و عزت‌نفس - خودشکوفایی

۲۷۷- چرا یک دانش‌آموز با قدی متوسط در کنار یک دانش‌آموز قdblند، کوتاه به نظر می‌رسد؟

- (۱) خطای ادراک ناشی از اثر زمینه
(۲) خطای ادراک ناشی از ثبات ادراکی
(۳) تصحیح خطای احتمالی در محیط با توجه به محدودیت‌های حسی (۴) تفسیر نادرست از محرک خارجی به دلیل محدودیت در حوزه بینایی

۲۷۸- برای بررسی «ارتباط بین استدلال اخلاقی و رشد شناختی» بهتر است از کدام روش تحقیق استفاده کرد؟ کدام عبارت درباره ارتباط این دو درست است؟

- (۱) آزمایشی - استدلال اخلاقی در دوره مافوق قراردادی به رشد شناختی نوجوانی بستگی دارد.
(۲) آزمایشی - رشد شناختی در دوره کودکی به استدلال اخلاقی در دوره قراردادی بستگی دارد.
(۳) هم‌بستگی - رشد شناختی در دوره کودکی به استدلال اخلاقی در دوره قراردادی بستگی دارد.
(۴) هم‌بستگی - استدلال اخلاقی در دوره مافوق قراردادی به رشد شناختی نوجوانی بستگی دارد.
۲۷۹- «تفکر فرضیه‌سازی» از ویژگی‌های کدام جنبه رشد دوره نوجوانی است و به چه معناست؟

- (۱) روانی اجتماعی - استدلال نکردن بر اساس تجربیات شخصی و مشاهده واقعیات عینی
(۲) روانی اجتماعی - محدود نبودن امکانات فکری به اینجا و اکنون
(۳) شناختی - محدود نبودن امکانات فکری به اینجا و اکنون
(۴) شناختی - استدلال نکردن بر اساس تجربیات شخصی و مشاهده واقعیات عینی

۲۸۰- کدام عبارت در مورد «ادراک» نادرست است؟

- (۱) مراحل پذیرش، تبدیل و تفسیر اطلاعات، ادراک را ممکن می‌سازد.
(۲) توجه کردن به برخی اطلاعات و عدم توجه به برخی دیگر به معنی ادراک نادرست از آن‌ها است.
(۳) گیرنده‌های حسی پایین‌ترین سطح پردازش و قشر خاکستری بالاترین سطح پردازش اطلاعات بینایی را به عهده دارد.
(۴) تشخیص دادن اینکه آنچه می‌بینیم و می‌شنویم به چه چیز تعلق دارد، ادراک است.