

دفترچه شماره ۲

آزمون سراسری خارج از کشور - سال ۱۳۹۸

آزمون اختصاصی
 گروه آزمایشی علوم انسانی

مواد امتحانی	تعداد سؤال	از شماره	تا شماره	وقت پیشنهادی
ریاضی	۲۰	۱۰۱	۱۲۰	۲۵ دقیقه
اقتصاد	۱۵	۱۲۱	۱۳۵	۱۰ دقیقه
ادبیات اختصاصی	۳۰	۱۳۶	۱۶۵	۳۰ دقیقه
عربی اختصاصی	۲۰	۱۶۶	۱۸۵	۲۰ دقیقه
تاریخ	۱۵	۱۸۶	۲۰۰	۲۵ دقیقه
جغرافیا	۱۵	۲۰۱	۲۱۵	۲۵ دقیقه
علوم اجتماعی	۲۰	۲۱۶	۲۳۵	۱۵ دقیقه
فلسفه و منطق	۲۵	۲۳۶	۲۶۰	۲۵ دقیقه
روان شناسی	۲۰	۲۶۱	۲۸۰	۱۵ دقیقه
تعداد کل سؤالات: ۱۸۰		مدت پاسخ‌گویی: ۱۶۵ دقیقه		

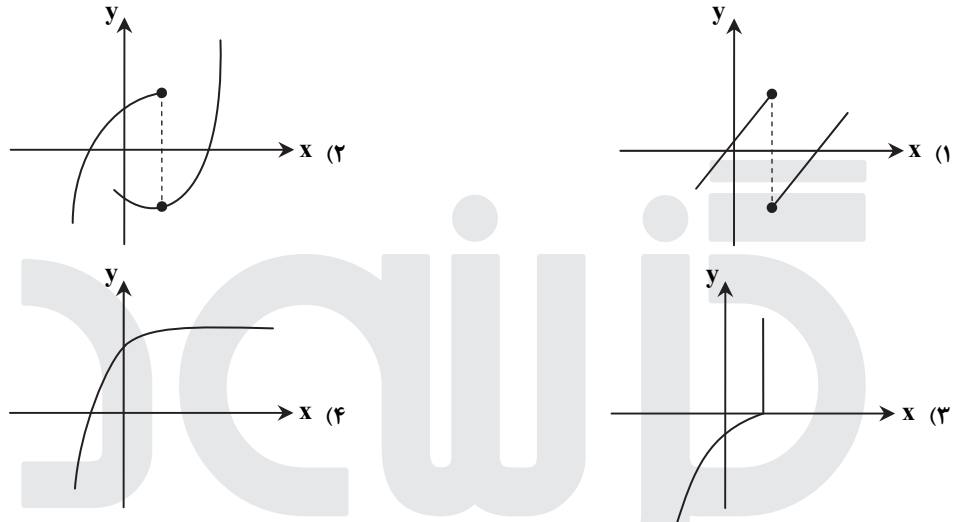
۱۰۱- حاصل عبارت با معنی $\frac{2a}{a^2 - 4b^2} + \frac{1}{a+2b} - \frac{1}{a-2b}$ کدام است؟

- (۱) $\frac{2}{a+2b}$ (۲) $\frac{2}{a-2b}$ (۳) $\frac{a}{a+2b}$ (۴) $\frac{a}{a-2b}$

۱۰۲- به ازای کدام مقدار a ، معادله $\frac{4}{a-2x} + \frac{a}{x+1} = \frac{a}{x}$ دارای جواب $x=1$ است؟

- (۱) $-4, 2$ (۲) $-2, 4$ (۳) $2, 4$ (۴) $-2, 3$

۱۰۳- کدام نمودار، نمایش یک تابع $y=f(x)$ است؟



۱۰۴- اگر تابع درآمد به صورت $y = -\frac{1}{3}x^2 + 28x$ و تابع هزینه $y = 16x + 55$ باشد، ماکسیمم مقدار سود، کدام است؟

- (۱) ۴۵ (۲) ۴۸ (۳) ۵۳ (۴) ۵۷

۱۰۵- در داده‌های آماری $1, 8, 15, 7, 14, 9, 10, 11, 18, 10, 12, 17$ ، انحراف معیار داده‌های بیشتر از چارک اول و کمتر از چارک سوم، کدام است؟

- (۱) $1/6$ (۲) $1/9$ (۳) $2/1$ (۴) $2/4$

۱۰۶- شکل زیر، نمودار کدام تابع است؟



۱۰۷- در تابع $f(x) = 2[x] + [-x]$ ، مقدار $f(-\frac{1}{2}) + f(\frac{3}{2})$ ، کدام است؟

- (۱) -2 (۲) -1 (۳) صفر (۴) ۱

۱۰۸- اگر $f = \{(1, 2), (2, 4), (4, 5), (3, 3)\}$ و $g = \{(3, 2), (2, 3), (6, 1), (1, 8)\}$ باشند، برد تابع $g \circ f$ ، کدام است؟

- (۱) $\{6, 8, 12\}$ (۲) $\{3, 6, 12, 16\}$ (۳) $\{6, 12, 16\}$ (۴) $\{6, 8, 12, 16\}$

۱۰۹- با ارقام موجود در مجموعه $\{1, 2, 4, 6, 7, 8\}$ ، چند عدد پنج رقمی فرد، بدون تکرار رقم‌ها، می‌توان نوشت؟

- (۱) ۱۲۰ (۲) ۱۸۰ (۳) ۲۴۰ (۴) ۳۰۰

۱۱۰- دو تاس را با هم پرتاب می‌کنیم. با کدام احتمال جمع دو عدد روشده، کمتر از ۱۰ می‌باشد؟

- (۱) $\frac{5}{9}$ (۲) $\frac{7}{12}$ (۳) $\frac{3}{4}$ (۴) $\frac{5}{6}$

۱۱۱- در دنباله فیبوناچی $a_1 = a_2 = 1$ و $a_{n+2} = a_{n+1} + a_n$ جمله یازدهم، کدام است؟

- (۱) ۸۹ (۲) ۹۲ (۳) ۹۴ (۴) ۹۶

۱۱۲- مجموع ۳۵ عدد طبیعی بخش پذیر بر ۳ متوالی، که بزرگ‌ترین آن‌ها ۱۵۰ باشد، کدام است؟

- ۳۴۲۰ (۱) ۳۴۶۵ (۲) ۳۴۷۵ (۳) ۳۵۰۰ (۴)

۱۱۳- در یک دنباله هندسی جمله اول ۲۲۴ با قدرنسبت $\frac{1}{4}$ جمله n ام آن ۷ می‌باشد. مجموع جملات این دنباله از ۲۲۴ تا عدد ۷ و خود این اعداد،

کدام است؟

- ۳۶۹ (۱) ۴۲۰ (۲) ۴۴۱ (۳) ۴۵۸ (۴)

۱۱۴- حاصل $(\frac{1}{4})^{-1/5} (\sqrt[3]{16})^{-1/3}$ ، کدام است؟

- ۱ (۱) $\sqrt{2}$ (۲) ۲ (۳) ۴ (۴)

۱۱۵- در یک جامعه آماری، کدام مشخصه عددی، درست است؟

- (۱) پارامتر ثابت و آماره ثابت
(۲) پارامتر ثابت و آماره متغیر
(۳) پارامتر متغیر و آماره ثابت
(۴) پارامتر متغیر و آماره متغیر

۱۱۶- کدام یک از هم‌ارزی‌های زیر، نادرست است؟

- (۱) $p \wedge (p \vee q) \equiv p$ (۲) $p \vee (p \wedge q) \equiv p$ (۳) $(\sim p \vee q) \equiv (q \Rightarrow p)$ (۴) $(\sim p \vee q) \equiv (p \Rightarrow q)$

۱۱۷- اگر هر سه زوج مرتب $(n^2 - 2n, 4)$ و $(20, n^2 + n)$ و $(1, m + n)$ بر روی نیمساز ناحیه اول و سوم باشند، m کدام است؟

- ۳ (۱) -۲ (۲) ۲ (۳) ۶ (۴)

۱۱۸- قیمت سه نوع کالا در سال پایه ۲۰۰۰ و ۷۵۰۰ و ۳۵۰۰ واحد پول، در سال موردنظر به ترتیب ۳۰۰۰ و ۱۰۰۰۰ و ۵۰۰۰ واحد پول است. تعداد موردنیاز این سه کالا در سال به ترتیب ۶۰، ۱۰۰ و ۸۰ می‌باشد. مقدار تورم آن تقریباً چند درصد است؟

- ۳۵/۸ (۱) ۳۷/۴ (۲) ۳۹/۲ (۳) ۴۰/۱ (۴)

۱۱۹- در یک مرکز خرید، تعداد مشتری‌ها بین ساعت ۹ تا ۱۳ در جدول زیر آمده است. درون یابی خطی آن در ساعت ۱۰/۵، کدام است؟

۹	۱۰	۱۱	۱۲	۱۳
۱۰۰	۱۵۰	۱۹۰	۲۵۰	۱۲۰

- ۱۷۰ (۱)
۱۷۲ (۲)
۱۷۵ (۳)
۱۷۸ (۴)

۱۲۰- جعبه‌ای شامل ۸ سیب سالم و ۴ سیب لکه‌دار است. به تصادف ۳ سیب از آن خارج می‌کنیم. با کدام احتمال فقط ۲ سیب خارج شده،

سالم است؟

- $\frac{7}{15}$ (۱) $\frac{8}{15}$ (۲) $\frac{24}{55}$ (۳) $\frac{28}{55}$ (۴)

اقتصاد

وقت پیشنهادی: ۱۰ دقیقه

۱۲۱- معنا و مفهوم اصطلاح «کمپایی» از نظر اقتصاددانان، کدام است؟

- (۱) منابع و امکانات و ثروت‌های طبیعی محدود است - روش‌های استفاده از منابع و امکانات متنوع است.
(۲) انسان در بهره‌برداری از منابع و امکانات موجود محدودیت دارد - منابع و امکانات موجود محدود است.
(۳) انسان در بهره‌برداری هم‌زمان از منابع و امکانات محدودیت دارد - منابع و ثروت‌های طبیعی کاربردهای گوناگون دارند.
(۴) منابع و امکانات موجود امکان مصارف متعدد دارند - با روش‌های مختلفی می‌توان از منابع و امکانات در دسترس استفاده کرد.

۱۲۲- با توجه به اطلاعات ارائه شده در جدول زیر، نتیجه عملکرد سالیانه یک بنگاه اقتصادی با ۱۵ نفر کارمند و تولید سالیانه ۲۲۰۰ دستگاه هریک به ارزش ۱,۲۰۰,۰۰۰ ریال کدام است؟

۱	اجاره‌بهای ماهیانه کارگاه تولیدی	۱۲,۰۰۰,۰۰۰ ریال
۲	حقوق متوسط ماهیانه هر فرد کارمند تولیدی و اداری	۸۵۰,۰۰۰ ریال
۳	خرید مواد اولیه موردنیاز سالیانه به ارزش	۱۸۵,۰۰۰,۰۰۰ ریال
۴	هزینه استهلاك سالیانه ماشین‌های تولیدی	معادل ۳۰٪ حقوق سالیانه کارمندان

- (۱) ۲,۱۱۲,۱۵۰,۰۰۰ ریال؛ زیان (۲) ۲,۱۲۱,۱۵۰,۰۰۰ ریال؛ سود (۳) ۲,۲۱۱,۱۰۰,۰۰۰ ریال؛ زیان (۴) ۲,۱۱۲,۱۰۰,۰۰۰ ریال؛ سود

۱۲۳- هریک از موارد زیر به ترتیب، جزء کدام یک از انواع تولید است؟

- (الف) انسان محصول آماده طبیعت را مستقیماً برداشت می کند، بدون اینکه کاری روی آن انجام دهد، مثل بهره برداری از علف مراتع و چوب جنگل ها، این اقدام که موجب مالکیت فردی می شود، « » نام دارد.
- (ب) انسان با در اختیار داشتن منابع و محصولات طبیعی، همچنین با کار خود و استفاده از ابزار، منابع طبیعی را به تولید می رساند، مثل زراعت و پرورش ماهی، به این نوع از تولید، « » می گویند.
- (ج) نوعی دیگر از تولید که « » نام دارد، از ترکیب و تبدیل مواد یا محصولات به دست آمده از احیای منابع طبیعی و ایجاد ارزش مصرفی یا مبادلاتی که در آن ها به وجود می آید، مثل صنایع غذایی و پتروشیمی.
- (د) نوع سوم تولید، تولید محصولاتی است که محسوس و ملموس نیست و به عبارت امروزی « » به شمار می رود. به این دسته از تولیدات « » می گویند.

- (۱) الف) حیات (ب) احیاء (ج) صنعت (د) محصولات نرم - خدمات
- (۲) الف) حیات (ب) احیاء (ج) صنعت (د) محصولات کاربردی - کالاهای سرمایه ای
- (۳) الف) احیاء (ب) حیات (ج) محصولات استراتژیکی (د) محصولات راهبردی - خدمات
- (۴) الف) احیاء (ب) حیات (ج) محصولات استراتژیکی (د) محصولات نرم - کالاهای سرمایه ای
- ۱۲۴- مندرجات جدول زیر مربوط به اطلاعات استخراجی از حساب های ملی کشوری فرضی است. با توجه به داده های مذکور، سهم تولید خارجیان مقیم کشور، کدام است؟

۱	تولید ناخالص ملی	۶۵۵ هزار میلیارد ریال
۲	سهم تولید مردم کشور که در خارج اقامت دارند	۴۵ هزار میلیارد ریال
۳	تولید ناخالص داخلی	۶۵۰ هزار میلیارد ریال

(۱) ۳۰ (۲) ۳۵ (۳) ۴۰ (۴) ۴۵

۱۲۵- کدام گزینه، به ترتیب بیان گر:

- (الف) نمونه کالای ضروری
- (ب) نمونه کالای سرمایه ای
- (ج) نمونه کالای لوکس و تجملی
- (د) کدام یک از انواع کالا، دارای مفهومی نسبی و اعتباری اقتصادی است که از فردی به فرد دیگر و از زمانی به زمانی دیگر و از جامعه ای به جامعه دیگر، متفاوت است؟

- (۱) الف) دارو (ب) مسکن (ج) ماشین آلات (د) سرمایه ای و لوکس
- (۲) الف) نمک (ب) فرش های گران قیمت (ج) ابزار تولید (د) ضروری و لوکس
- (۳) الف) نمک (ب) پوشاک (ج) داروهای ویتامینه (د) مصرفی با دوام و تجملی
- (۴) الف) دارو (ب) یخچال در مغازه بستنی فروشی (ج) نورافشان (لوستر) (د) ضروری و تجملی

۱۲۶- با توجه به مندرجات جدول زیر، چنانچه ارزش مجموع اقلام مواد غذایی، پوشاک و ماشین آلات، ۱۴۵ میلیارد ریال باشد، در این صورت:

A	ارزش تولید مردم کشور که در خارج اقامت دارند	$\frac{1}{3}$ ارزش تولید خارجیان مقیم کشور
B	ارزش خدمات ارائه شده	۴۴ میلیارد ریال
C	ارزش تولید خارجیان مقیم کشور	۳۳ میلیارد ریال
D	جمعیت کل کشور	۲۵ میلیون نفر
E	هزینه استهلاک	$\frac{1}{4}$ ارزش خدمات ارائه شده

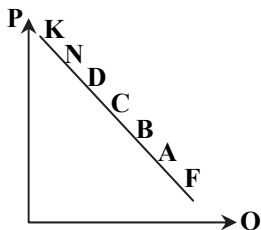
(الف) تولید خالص داخلی سرانه

(ب) تولید خالص ملی

(ج) تولید ناخالص داخلی در این جامعه، کدام است؟

- (۱) الف) ۷/۳۳ (ب) ۲۰۰ (ج) ۲۱۱
- (۲) الف) ۷/۳۳ (ب) ۲۰۰ (ج) ۲۲۲
- (۳) الف) ۸/۴۴ (ب) ۱۸۹ (ج) ۲۱۱
- (۴) الف) ۸/۴۴ (ب) ۱۸۹ (ج) ۲۲۲

۱۲۷- با توجه به نمودار، به ترتیب، علت حرکت در روی منحنی از نقطه B به A و D به N کدام است؟



- (۱) منحنی: عرضه - قیمت - افزایش عرضه - کاهش تقاضا
- (۲) منحنی: تقاضا - قیمت - افزایش قیمت - کاهش قیمت
- (۳) منحنی: تقاضا - قیمت - کاهش قیمت - افزایش قیمت
- (۴) منحنی: عرضه - قیمت - افزایش تقاضا - کاهش قیمت

۱۲۸- جدول زیر، بیان‌گر اقلام درآمدی است که در طول یکسال نصیب یک جامعه فرضی شده است. با توجه به مندرجات این جدول:

الف) کدام ردیف جدول، قیمت خدمات سرمایه و کدام ردیف، اجاره‌بها یا وجوه مربوط به اجاره است؟

ب) درآمد ملی این جامعه، چقدر است؟

ج) درآمد سرانه آن، کدام است؟

د) مفهوم و معنای سرانه چیست؟

■ قابل توجه: درآمد کارمندان و کارگران موضوع ردیف‌های: ۳ و ۶ به تفکیک محاسبه شده است.

ردیف	اقلام درآمدی	ارزش
۱	درآمد صاحبان املاک و مستغلات	۳۲۸ میلیارد ریال
۲	سود شرکت‌ها و مؤسسات	$\frac{۲}{۳}$ درآمد صاحبان سرمایه
۳	درآمد حقوق‌بگیران	$\frac{۲}{۶}$ مجموع درآمد ردیف‌های: ۱ و ۶
۴	درآمد صاحبان سرمایه	۳۴۸ میلیارد ریال
۵	درآمد صاحبان مشاغل آزاد	$\frac{۱}{۳}$ مجموع درآمد ردیف‌های: ۴ و ۶
۶	دستمزدها	۲۳۳ میلیارد ریال
۷	جمعیت کل کشور	۵۰ میلیون نفر

- ۱) الف) ردیف ۴ و ردیف ۱
ج) $\frac{۳۰}{۴۲}$
- ۲) الف) ردیف ۴ و ردیف ۱
ج) $\frac{۳۰}{۲۴}$
- ۳) الف) ردیف ۱ و ردیف ۴
ج) $\frac{۳۰}{۴۲}$
- ۴) الف) ردیف ۱ و ردیف ۴
ج) $\frac{۳۰}{۲۴}$
- ب) ۱۵۲۱
د) سهم متوسط هر فرد جامعه از میزان درآمد و تولید آن جامعه
- ب) ۱۵۱۲
د) سهم متوسط هر فرد جامعه از میزان تولید و درآمد آن جامعه
- ب) ۱۵۱۲
د) سهم متوسط هر فرد جامعه از میزان درآمد آن جامعه
- ب) ۱۵۲۱
د) سهم متوسط هر فرد جامعه از میزان تولید آن جامعه

۱۲۹- پاسخ درست و کامل دو سؤال زیر در کدام گزینه، مطرح شده است؟

الف) «.....» با دقت درباره منافع و هزینه‌ها کمک می‌کند، سازمان‌ها و کشورها در استفاده از منابع و امکاناتشان بهترین‌ها را انتخاب کنند، نتیجه این تلاش فکری، پدید آمدن «.....» است. با گسترش و پیشرفت تمدن بشری این نتیجه تلاش فکری بشر نیز تکامل یافت و با عنوان «.....» در جایگاه یکی از مهم‌ترین دانش‌های بشری و علوم دانشگاهی قرار گرفت.

ب) عوامل مولد انسانی عبارتند از: صاحب کسب‌وکار و محصول یا «.....» و کارگر ساده یا «.....» و ابزار تولید یا «.....» که در واقع حاصل کار گذشته انسان‌هاست.

- ۱) الف) علم اقتصاد - اندیشه اقتصادی - دانش اقتصاد
- ۲) الف) دانش اقتصاد - اندیشه اقتصادی - علم اقتصاد
- ۳) الف) اندیشه اقتصادی - دانش اقتصاد - علم اقتصاد
- ۴) الف) دانش اقتصاد - علم اقتصاد - اندیشه اقتصادی
- ب) مدیر - نیروی کار - سرمایه مالی
- ب) کارفرما - نیروی کار - سرمایه فیزیکی
- ب) کارآفرین - نیروی کار بدون تخصص - منابع طبیعی
- ب) متخصص - نیروی کار بدون تخصص - منابع مادی

۱۳۰- اطلاعات ارائه‌شده در جدول زیر، مربوط به یک جامعه فرضی است. با توجه به مندرجات این جدول:

۱	ارزش پولی حساب‌های قرض‌الحسنه	۱۶۳۰ واحد
۲	ارزش پولی سپرده‌های دیداری مردم	۱۲۰ واحد
۳	ارزش پولی مجموع اسکناس‌ها	۱۵۰۰ واحد
۴	ارزش پولی مجموع مسکوکات در دست مردم	$\frac{۲}{۳}$ موجودی اسکناس‌ها
۵	ارزش پولی مجموع سپرده‌های دیداری و غیردیداری مردم	۱۲۰۰ واحد
۶	ارزش پولی موجودی سپرده‌های مدت‌دار مردم	۴۸۰ واحد

الف) میزان حجم شبه پول این جامعه، چقدر است؟

ب) ارزش پولی سپرده‌های غیردیداری چیست؟

ج) حجم کل پول موجود یا کل نقدینگی این جامعه، کدام است؟

- ۱) الف) ۲۷۱۰ (ب) ۱۰۰۸ (ج) ۵۰۳۳
- ۲) الف) ۲۷۱۰ (ب) ۱۰۸۰ (ج) ۵۳۳۰
- ۳) الف) ۲۱۷۰ (ب) ۱۰۸۰ (ج) ۵۰۳۳
- ۴) الف) ۲۱۷۰ (ب) ۱۰۰۸ (ج) ۵۳۳۰

۱۳۱- کدام گزینه دربردارنده پاسخ درست و کامل دو سؤال زیر است؟

الف) همه گزینه‌ها به‌استثنای گزینه «.....» بیانگر معنا و مفهوم «حیانت» است.
 ب) اگر کشوری با خلق مزیت‌های جدید اقتصادی، امکان تأمین بعضی نیازها را در داخل فراهم کند و به علم و فناوری و اقتصاد دانش‌بنیان توجهی بیشتر داشته باشد:

- ۱) الف) بدون آن اولین تولید انسان، امکان‌پذیر نبوده است.
 ب) می‌تواند در تجاری‌سازی فناوری‌های نوین توفیق یابد.
 ۲) الف) انسان، منابع طبیعی را با استفاده از ابزار به تولید می‌رساند.
 ب) به وضعیت استقلال اقتصادی نزدیک می‌شود.
 ۳) الف) برداشت از محصول آماده طبیعت، موجب مالکیت فردی می‌شود.
 ب) قادر خواهد بود در بازارهای فروش کالاهای صادراتی تنوع ایجاد کند.
 ۴) الف) انسان محصول آماده طبیعت را بدون اینکه کاری روی آن انجام دهد، مستقیماً برداشت می‌کند.
 ب) امکان وابستگی به درآمدهای نفتی را کاهش داده و از وضعیت تک‌محصولی فاصله می‌گیرد.
- ۱۳۲- جدول زیر، گویای وضعیت توزیع درآمد کشور C در سال ۱۹۷۹ میلادی است. با توجه به دو فرمول: نسبت ۲۰ درصد بالا به ۲۰ درصد پایین و نسبت ۱۰ درصد بالا به ۴۰ درصد پایین کدام شاخص:

۱	سهم دهک اول	۵ درصد
۲	سهم دهک دوم	۷ درصد
۳	سهم دهک سوم	۸ درصد
۴	سهم دهک چهارم	۹ درصد
۵	سهم دهک نهم	۱۷ درصد
۶	سهم دهک دهم	۲۵ درصد

- الف) توزیع درآمد در این کشور را مناسب‌تر نشان می‌دهد؟
 ب) بیانگر نامناسب‌تر بودن توزیع درآمد در این کشور است؟
 ج) شاخصی که برای مقایسه وضعیت توزیع درآمد مورد استفاده قرار می‌گیرد، چگونه محاسبه می‌شود؟

- ۱) الف) نسبت ۲۰ درصد بالا به ۲۰ درصد پایین
 ج) با محاسبه نسبت دهک دهم به دهک اول
 ۲) الف) نسبت ۱۰ درصد بالا به ۴۰ درصد پایین
 ج) با محاسبه نسبت دهک اول به دهک دهم
 ۳) الف) نسبت ۱۰ درصد بالا به ۴۰ درصد پایین
 ج) با محاسبه نسبت دهک دهم به دهک اول
 ۴) الف) نسبت ۲۰ درصد بالا به ۲۰ درصد پایین
 ج) با محاسبه نسبت دهک اول به دهک دهم

۱۳۳- کدام گزینه، بیانگر پاسخ درست و کامل دو پرسش زیر است؟

الف) تعریف و مفهوم اصطلاحات اقتصادی مندرج در گزینه‌ها، همگی درست هستند، به‌جز.....
 ب) برقراری تعادل در بازار یک کالا چگونه حاصل می‌شود و چه عاملی می‌تواند مانع برقراری تعادل در بازار گردد؟
 ۱) الف) انسان قدرت خلق اشیاء را ندارد، اما می‌تواند آگاهانه و با برنامه‌ریزی و تلاش خود در مواد و محیط پیرامون خود ایجاد تغییر کرده و تولید کند.

- ب) عدم‌وجود کمبود یا مازاد عرضه و تقاضا- حضور تعداد زیاد، عرضه‌کنندگان نسبت به تقاضاکنندگان
 ۲) الف) سرمایه مالی عبارتست از پولی که به‌صورت منابع مالی وارد تولید شده است.
 ب) ثبات مقدار عرضه و تقاضا در یک قیمت مناسب- مواجهه تقاضاکننده و عرضه‌کننده
 ۳) الف) به‌طور کلی عوامل تولید را در ۵ دسته اصلی: منابع طبیعی، عوامل انسانی، سرمایه، مدیریت و تکنولوژی طبقه‌بندی می‌کنند.
 ب) برابری مقدار عرضه و تقاضا در یک قیمت معین- قیمت‌گذاری کالا توسط دولت
 ۴) الف) گاهی سازمان تولید مشارکتی است و همه عوامل تولید، صاحب محصول هستند، در این صورت همه با هم در فرایند تولیدی مشارکت می‌کنند.

ب) هماهنگی قیمت و مقدار در یک سطح قیمت- فاصله بین قیمت و مقدار

۱۳۴- با توجه به مندرجات جدول زیر، با فرض اینکه عمر مفید ماشین آلات ۲۰ سال باشد، در این صورت:

الف) میزان هزینه استهلاک

ب) مقدار درآمد خالص سالیانه این بنگاه اقتصادی، چقدر است؟

۱	خرید ماشین‌آلات	۱۶۰,۰۰۰,۰۰۰ ریال
۲	میزان درآمدزایی سالیانه	۴۰,۰۰۰,۰۰۰ ریال

- ۱) الف) ۸,۰۰۰,۰۰۰ ریال
 ب) ۳۲,۰۰۰,۰۰۰ ریال
 ۲) الف) ۷,۰۰۰,۰۰۰ ریال
 ب) ۲۳,۰۰۰,۰۰۰ ریال
 ۳) الف) ۸,۰۰۰,۰۰۰ ریال
 ب) ۲۳,۰۰۰,۰۰۰ ریال
 ۴) الف) ۷,۰۰۰,۰۰۰ ریال
 ب) ۳۲,۰۰۰,۰۰۰ ریال

- ۱۳۵- کدام گزینه، مشتمل بر پاسخ درست و کامل پرسش‌های زیر است؟
 الف) فرمول کدام اصطلاح اقتصادی، نادرست است؟
 ب) از جمله فعالیت‌های بازار سرمایه که در اقتصاد جامعه، آثار و نتایج بسیاری دارد، بررسی و شفاف‌سازی اطلاعات مالی شرکت‌ها و قیمت‌گذاری سهام و اوراق بهادار است، نتیجه این امر کدام است؟
 ۱) الف) کل محصول \times قیمت = درآمد
 ب) حجم سرمایه‌گذاری، افزایش می‌یابد.
 ۲) الف) هزینه‌های مستقیم - درآمد = سود حسابداری
 ب) معاملات بازار سرمایه، تنظیم می‌شود.
 ۳) الف) هزینه‌های مستقیم و غیرمستقیم - درآمد = سود اقتصادی «سود ویژه»
 ب) نرخ تورم تثبیت می‌شود.
 ۴) الف) درآمد تولیدی - هزینه‌های تولید = سود بنگاه اقتصادی
 ب) تا حدودی از نوسان شدید قیمت‌ها، جلوگیری می‌شود.

ادبیات اختصاصی

وقت پیشنهادی: ۳۰ دقیقه

- ۱۳۶- همه موارد از رخدادهای عمده برای زبان فارسی در سده سوم تا میانه سده پنجم است؛ به جز
 ۱) گرایش شاهان در جلب عالمان و ادیبان به دربار
 ۲) درآمیختن زبان فارسی با مفردات و ترکیبات زبان عربی
 ۳) آمیختگی با واژه‌ها، نام‌ها و لقب‌های غیررایج در عصر غزنوی و سلجوقی
 ۴) گسترش فارسی دری و آمیزش آن با کلمات و لغات نواحی مرکزی و غربی ایران
 ۱۳۷- «تاریخ الرسل والملوک» نوشته کیست و ترجمه فارسی آن چه نام دارد؟
 ۱) ابوعلی بلعمی، تاریخ بلعمی
 ۲) محمدبن جریر طبری، تاریخ طبری
 ۳) محمدبن جریر طبری، تاریخ بلعمی
 ۴) عده‌ای از علمای ماوراءالنهر، ترجمه تفسیر طبری
 ۱۳۸- کدام عبارت از ویژگی‌های شعر سبک هندی در قلمرو زبانی است؟
 ۱) کم شدن واژه‌های اصیل فارسی و جایگزین شدن لغات عربی
 ۲) ورود واژگان مربوط به مذاهب مختلف در شعر و ادب
 ۳) بازگردانی و بازنویسی آثار شعری از مصنوع به ساده
 ۴) تسلط قالب غزل به جای انواع قالب‌های شعری
 ۱۳۹- کدام عبارات، از نظر تاریخ ادبیات درست است؟
 الف) کلیم کاشانی از شاعران بزرگ قرن دهم به خالق المعانی ثانی شهرت یافت.
 ب) بهزاد در دوره شاه عباس و رضا عباسی در دوره شاه اسماعیل از مفاخر هنرند.
 ج) مکتب وقوع در قرن دهم نتیجه چاره‌اندیشی شاعران برای رهایی از تقلید بود.
 د) در سبک هندی بازسازی اندرزها و تمثیل‌های کهن به شیوه نو در شعر رواج یافت.
 ۱) ب- ج ۲) ج- د ۳) الف- ب ۴) الف- د
 ۱۴۰- موضوع آثار زیر، به ترتیب در کدام گزینه تماماً درست است؟
 «عین‌الحیات، جامع عباسی، عالم آرای صفوی، هفت اقلیم»
 ۱) عرفان، تاریخ، جغرافیا
 ۲) تاریخ، فقه، عرفان، زندگی‌نامه
 ۳) زندگی‌نامه، فقه، تاریخ، جغرافیا
 ۴) عرفان، فقه، تاریخ، زندگی‌نامه
 ۱۴۱- کدام عبارت، از لحاظ تاریخ ادبیات کاملاً درست است؟
 ۱) در دهه نخست انقلاب اسلامی گرایش به پیچیده‌نویسی در داستان رواج یافت.
 ۲) از اواخر دهه ۵۰ تا اواخر دهه ۶۰، گرایش به داستان‌های کوتاه بیش از رمان بود.
 ۳) باستان‌گرایی و علاقه به استفاده از واژگان کهن در زبان شعر انقلاب اسلامی کاملاً محسوس است.
 ۴) تفکر انسان‌گرایانه (اومانیزم) در دوران قبل و بعد از انقلاب اسلامی به شکل چشمگیری وجود داشت.
 ۱۴۲- با توجه به نثر دوره انقلاب اسلامی، آثار نویسندگان دهه شصت، در کدام گزینه تماماً درست است؟
 ۱) مدار صفر درجه، زمین سوخته، آینه‌های دردار
 ۲) زمستان ۶۲، داستان باستان، جای پای خون
 ۳) ملاقات در شب آفتابی، دلاویزتر از سبز، داستان باستان
 ۴) مدیر مدرسه، روزگار سپری شده مردم سالخورده، کشتی پهلوگرفته

۱۴۳- کدام بیت، فاقد «تشبیه» است؟

- (۱) ماه از شرم عذار تو حصارى شده است
- (۲) غافل از خال و خط و زلف و دهان تو شده است
- (۳) شور مرغان چمن حوصله‌سوز است امروز
- (۴) تا قیامت گرهش باز نگردد چون خال

۱۴۴- تعداد جناس در کدام بیت، بیشتر است؟

- (۱) چشمه چشم من از سرو قدت یافته آب
- (۲) تا جان بود از مهر رخس برنکنم دل
- (۳) دل به دست یار و غم در دل بماند
- (۴) من با غم دل ساخته و سوخته در تب

۱۴۵- آرایه‌های بیت زیر، کدام است؟

تا با کمان ابرو بنشست در کمینم

- (۱) استعاره، مجاز، تلمیح، ایهام
- (۳) استعاره، اغراق، جناس، پارادوکس

۱۴۶- بیت زیر «فاقد» کدام آرایه‌های ادبی است؟

به خون لعل فرو رفت کوه سنگین دل

- (۱) تشبیه، کنایه
- (۲) مجاز، جناس

۱۴۷- آرایه‌های مقابل همه ابیات کاملاً درست است؛ به جز

- (۱) گر تو زنى تیغ هلاکم به فرق
- (۲) از گوشه بامت سر پرواز ندارم
- (۳) یعقوب چو چشمش به تو زیبا پسر افتد
- (۴) زان زلف و رخ شام و سحر در کفر و دین بردم به سر

۱۴۸- آرایه‌های مقابل همه ابیات کاملاً درست است؛ به جز

- (۱) ای رقیب ار نگشایی در دلبند به رویم
- (۲) نه من انگشت نمایم به هواداری رویت
- (۳) گر تو خواهی که یکی را سخن تلخ بگویی
- (۴) در اندیشه بیستم قلم وهم شکستم

۱۴۹- ترتیب آرایه‌های «جناس، تشبیه، حسن تعلیل و پارادوکس» در کدام ابیات است؟

- (الف) ز رشک قامت او ناله خاست از دل سرو
- (ب) کشتی عقل فکندیم به دریای شراب
- (ج) شادی امروز دل از غم رویش رسید
- (د) بیگانه رحمت آورد بر زحمت دل ما

- (۱) ب، الف، ج، د
- (۲) ب، د، الف، ج

۱۵۰- ترتیب قرار گرفتن ابیات با توجه به آرایه‌های: «ایهام تناسب، حسن تعلیل، استعاره و حس آمیزی»، در کدام گزینه درست است؟

- (الف) بام آن کعبه مقصود بلند است ای کاش
- (ب) از آن از اشک خالی نیست چشمم
- (ج) چو سرو، میل چمن کن که صبحدم در باغ
- (د) هشیار سری کز می سودای تو مست است

- (۱) ج، الف، ب، د
- (۲) ج، ب، د، الف

۱۵۱- در همه ابیات قافیه درست است؛ به جز

- (۱) خویشتن را عارف و واله کنی
- (۲) ناگهان تمثال گرگ هشته‌ای
- (۳) گفت یک گوشه است آن باغبان
- (۴) گر میسر کردن حق ره بادی

این نه هاله است که بر گرد قمر گردیده است
ساده‌لوحی که به خورشید تو را سنجیده است
گل بی‌درد به روی که دگر خندیده است؟
هر که را فکر سر زلف به هم پیچیده است

رشته جان من از شمع رخت یافته تاب
گر میر نهد بندم و گر پیر دهد پند
خارم اندر پای و پا در گل بماند
و او از دم دود من دلسوخته در تاب

در خون خویش بنشاند از تیر دل نشینم

(۲) تشبیه، جناس، کنایه، ایهام

(۴) جناس، تشبیه، ایهام تناسب، مجاز

چو در محبت شیرین هلاک شد فرهاد

(۳) اغراق، تشخیص (۴) تلمیح، حسن تعلیل

فراق من و خاک کف پای تو (جناس تام، تشبیه)

ای کاش که مرغ دلم از بال و پر افتد (تشبیه، مجاز)

اول نظرش یوسف مصر از نظر افتد (اغراق، کنایه)

ز نثار بندی را نگر تسبیح‌خوانی را ببین (لف و نشر، تضاد)

این قدر باز نمایی که دعا گفت فلانت (ایهام تناسب، حسن تعلیل)

که تو انگشت نمایی و خلائق نگران (ایهام، کنایه)

سخن تلخ نباشد چو برآید به دهانت (اغراق، حس آمیزی)

که تو زیباتر از آبی که کنم وصف و بیانت (لف و نشر، استعاره)

ز شرم عارض او هاله بست بر رخ ماه

تا ببینیم چه از آب برون می‌آید

دیدم امید من در ره فردای اوست

کی آن قدر تطاول با آشنا توان کرد

- (۳) د، ب، الف، ج
- (۴) د، ب، ج، الف

عشق می‌داد مرا بال و پری بهتر از این

که پندارم شراب لاله رنگ است

سماع بلبل شیرین کلام خواهد بود

آباد دلی کز غم دلدار خراب است

- (۳) د، الف، ب، ج
- (۴) د، ب، الف، ج

خاک در چشم مروّت می‌زنی

سر بر آورد از فراز پشته‌ای

هست اینجا گرگ و او را پاس‌بان

هر جهود و جبر از او آگه بادی

۱۵۲- در کدام بیت، قافیه «غلط» است؟

- (۱) پس این پیر از آن طفل نادان ترست
- (۲) مرا چون خلیل آتشی در دل است
- (۳) سر از کوی صورت به معنی کشید
- (۴) به نزدیک من شبرو راهزن

۱۵۳- در همه ابیات تغییر مصوت بلند به کوتاه وجود دارد؛ به جز

- (۱) تاتار هجر کرد سیاهی و عنبری
- (۲) اندر دلم ز غمزه غماز فتنه هاست
- (۳) ساقی و سردهی ز لب یارم آرزوست
- (۴) تا سوی گلشن طرب آیم خراب و مست

۱۵۴- بیت زیر، فاقد کدام اختیارات شاعری است؟

طهارت از نه به خون جگر کند عاشق

- (۱) بلند تلفظ کردن مصوت کوتاه، قلب
- (۲) بلند تلفظ کردن مصوت کوتاه، ابدال
- (۳) حذف همزه، بلند بودن هجای پایان مصراع
- (۴) حذف همزه، کوتاه تلفظ کردن مصوت بلند

۱۵۵- وزن بیت زیر، کدام است؟

کنون که کشتی ما در میان موج فتاد

- (۱) مفاعیلن فاعلاتن مفاعیلن فَعَلن
- (۲) مفاعیلن فاعلاتن مفاعیلن فَعَلن
- (۳) مفاعیلن فاعلاتن مفاعیلن فَعَلن
- (۴) مفاعیلن فاعلاتن مفاعیلن فَعَلن

۱۵۶- وزن واژه شعر زیر، کدام است؟

«به چه خواهی بردن / در شبی این همه تاریک پناه»

- (۱) فاعلاتن فعلن - فاعلاتن فاعلاتن فاعلاتن
- (۲) فاعلاتن فعلن - فاعلاتن فاعلاتن فاعلاتن
- (۳) فاعلاتن فعلن - فاعلاتن فاعلاتن فَعَلن
- (۴) فاعلاتن فعلن - فاعلاتن فاعلاتن فَعَلن

۱۵۷- کدام ابیات، دارای وزن (دوری) شبیه به یکدیگرند؟

- (الف) آن روز قیامت را بر پای کند ایزد
 - (ب) ای بوستان خوبی خوارم ز بی‌نوایی
 - (ج) جور بکن که حاکمان جور کنند بر رهی
 - (د) وقتی دل سودایی می‌رفت به بستان‌ها
- (۱) ج-ب (۲) ب-د (۳) الف-ب (۴) الف-د

۱۵۸- کدام بیت، در وزن «مفعول فاعلاتن مفاعیلن» سروده شده است؟

- (۱) دزدند خودپرستی و خودکامی
- (۲) بس سقف شد خراب و نگشت آسمان خراب
- (۳) خویشتن دیدن و از خود گفتن
- (۴) همیشه بار جفا بردن و نیاسودن

۱۵۹- بحرهای «متقارب، رمل، رجز و هزج» به ترتیب، مربوط به کدام ابیات است؟

- (الف) نردبان این جهان ما و منی است
 - (ب) مرا نه سر نه سامان آفریدند
 - (ج) بازای و بر چشم نشین ای دلستان نازنین
 - (د) جهان را بلندی و پستی تویی
- (۱) ج، ب، د، الف (۲) ج، ب، الف، د (۳) د، الف، ج، ب (۴) د، ب، ج، الف

۱۶۰- کدام بیت، در بحر «رمل مثنی محذوف» است؟

- (۱) صوفی بیا که آینه صافی است جام را
 - (۲) آن که جز کعبه مقامش نبود یاد لب
 - (۳) ای که پرسی سرگذشتم پایم اندر گل فروشد
 - (۴) مرحبا ای پیک مشتاقان بده پیغام دوست
- تا بنگری صفای می لعل فام را
بر در میکده دیدم که مقیم افتاده است
زانکه در راه غمم جز اشک همراهی نباشد
تا کنم جان از سر رغبت فدای نام دوست

۱۶۱- معنی چند واژه در مقابل آن غلط آمده است؟

(عنقا: شاهین) (زنخدان: چاه عمیق) (واله: شیدا) (سُفت: کتف) (معلًا: برافراشته) (راغ: دامن کوه) (تفقد: دلجویی)

(۱) دو (۲) سه (۳) چهار (۴) پنج

۱۶۲- کدام بیت، «فاقد» مفهوم بیت زیر است؟

- پیش کمان ابرویش لابه همی کنم ولی
 گوش اگر گوش تو و ناله اگر ناله ماست
 (۱) گوش اگر گوش تو و ناله اگر ناله ماست
 (۲) دی گله‌ای ز طره‌اش کردم و از سر فسوس
 (۳) هر گل نو ز گلرخی یاد همی کند ولی
 (۴) قصه حسنت شبی می‌گفت از هر در کمال

۱۶۳- مفهوم بیت زیر با کدام بیت، تناسب دارد؟

- آن گرد شتابنده که در دامن صحراست
 دل ای سلیم در این کاروان سبند
 (۱) دل ای سلیم در این کاروان سبند
 (۲) ای که خواب‌آلوده واپس مانده‌ای از کاروان
 (۳) باز پس مآند ز همراهیت گر آصف بود
 (۴) ای خفته همه عمر شده خیره و مدهوش

۱۶۴- ابیات زیر با کدام بیت، قرابت مفهومی دارد؟

- نهنگی بچه خود را چه خوش گفت
 به موج آویز و از ساحل بپرهیز
 (۱) گر موج خیز حادثه سر بر فلک زند
 (۲) موجیم که آسودگی ما عدم ماست
 (۳) صائب از فرد روان باش که چون موج سراب
 (۴) تو سعی کن که به روشن‌دلان رسی صائب

۱۶۵- همه ابیات دارای مضامین مشترک‌اند؛ به جز

- در طبع جهان اگر وفایی بودی
 آنچه دیدی برقرار خود نماند
 (۱) در طبع جهان اگر وفایی بودی
 (۲) آنچه دیدی برقرار خود نماند
 (۳) گذر جوی و چندین جهان را مجوی
 (۴) خاکساران جهان را به حقارت منگر

عربی اختصاص **وقت پیشنهادی: ۲۰ دقیقه**

■ عَيْنُ الْأَصْحٰ و الْأَدَقُّ فِي الْجَوَابِ لِلتَّرْجَمَةِ أَوْ الْمَفْهُومِ مِنْ أَوْ إِلَى الْعَرَبِيَّةِ (۱۷۴-۱۶۶):

۱۶۶- «لِكُلِّ مَوْجِدٍ سِلَاحٌ يُدَافِعُ بِهِ عَنِ نَفْسِهِ غَرِيظًا وَ هَذَا السِّلَاحُ فِي الْإِنْسَانِ عَقْلُهُ!»:

(۱) برای هر موجود یک سلاح غریزی وجود دارد که از خویش دفاع می‌کند و انسان سلاحش عقل است!

(۲) هر موجودی سلاحی دارد که با آن به‌طور غریزی از خود دفاع می‌کند و این سلاح در انسان عقل اوست!

(۳) برای هر موجودی سلاحی است غریزی که با آن خطر را از خود دفع می‌کند و در انسان این سلاح عقل او است!

(۴) هر موجودی سلاحی دارد که با آن از روی غریزه از خویش دفع خطر می‌کند و این سلاح در انسان عقل است!

۱۶۷- «مَنْ لَمْ يَجِدِ الْجَنَّةَ عَلَى الْأَرْضِ لَنْ يَحْصَلَ عَلَيْهَا فِي السَّمَاءِ، الْجَنَّةُ قَرِيبَةٌ مَنَّا وَ لَا وَسِيلَةَ لِلْوُصُولِ إِلَيْهَا إِلَّا الْأَعْمَالُ الْحَسَنَةُ!»:

(۱) هر کس بهشت را روی زمین نیابد آن را در آسمان نخواهد یافت، بهشت نزدیک ماست و فقط اعمال نیک وسیله رسیدن به آن است!

(۲) کسی که بهشت روی زمین را نیافت آن را در آسمان نخواهد یافت، این بهشت در نزدیکی ماست و هیچ وسیله‌ای جز اعمال حسنه ندارد!

(۳) هر کس بهشت روی زمین را پیدا نکرده، در آسمان هم پیدا نمی‌کند، بهشت در همین نزدیکی است و تنها اعمال حسنه وسیله رسیدن به آن است!

(۴) کسی که روی زمین بهشت را پیدا نمی‌کند آن را در آسمان هم پیدا نمی‌کند، این بهشت نزدیک ماست و جز اعمال نیک هیچ وسیله‌ای

برای وصول به آن نیست!

۱۶۸- «لَيْتَ الطَّلَابَ يَعْرِفُونَ أَنَّ الطَّالِبَ الْمُجْتَهِدَ يَقْدِرُ أَنْ يُعَوِّضَ قَلَّةَ اسْتِعْدَادِهِ بِالْإِجْتِهَادِ!»:

(۱) شاید دانشجویان بدانند که دانشجوی کوشا می‌تواند کم بودن استعدادش را با تلاش جبران نماید!

(۲) ای کاش دانش‌آموزان بدانند که دانش‌آموز کوشا می‌تواند کمی استعدادش را با تلاش جبران کند!

(۳) شاید دانش‌آموزان بفهمند که دانش‌آموز تلاشگر توانایی دارد که کم بودن استعداد را با تلاش جبران نماید!

(۴) ای کاش دانشجویان می‌فهمیدند که دانشجوی تلاشگر توانمند است که کمی استعدادش را با تلاش جبران کند!

۱۶۹- «وَأَجِبْنَا كِمَوَاطِنٍ مَسْئُولٍ هُوَ أَلَّا تَرْمِي نَفَايَاتِنَا فِي مَكَانٍ غَيْرِ مَنَاسِبٍ أَوْلًا، ثُمَّ نَنْصَحُ الْآخِرِينَ!»:

(۱) وظیفه ما که شهروندی مسئول هستیم، ابتدا نریختن زباله در جای نامناسب است، سپس نصیحت کردن دیگران!

(۲) تکلیف همه شهروندان مسئولیت‌پذیر نریختن زباله‌ها در جاهای غیرمناسب است و بازداشتن سایرین از انجام این کار!

(۳) از وظایف یک شهروند مسئول این است که زباله‌های خود را در جای غیرمناسب نریزد و دیگران را هم از این کار نهی کند!

(۴) تکلیف ما به‌عنوان یک شهروند مسئول این است که اول زباله‌های خود را به‌جای غیرمناسب پرت نکنیم، سپس دیگران را نصیحت کنیم!

۱۷۰- «إِنَّ كَانَ بَرُّ النَّفْطِ فِي الطَّبَقَاتِ الصَّخْرِيَّةِ يَسْتَعْرِقُ اسْتِخْرَاجَهُ وَقْتًا طَوِيلًا!»:

(۱) چاه نفت اگر در طبقات سنگی باشد استخراجش وقت زیادی می‌گیرد!

(۲) چاه نفت هرگاه در طبقه‌هایی از سنگ بود استخراج آن وقت زیادی می‌گرفت!

(۳) هرگاه چاه نفت در طبقاتی از سنگ‌ها باشد خارج کردن نفتش زمان زیاد خواهد گرفت!

(۴) اگر چاه نفت در طبقه‌های سنگی بوده باشد خارج کردن نفت آن وقت زیادی می‌گیرد!

۱۷۱- عَيْنُ الْخَطَأِ:

(۱) مَنْ يُحِبَّ اللَّهَ وَخِدْمَةَ عِبَادِهِ لَهُ سَكِينَةٌ لَا تُشَاهَدُ فِي الْآخِرِينَ! كَسَى كَمَا خَدَمْتَ بِهِ بِنِدَائِهِ رَا دُوسْت دَارْدَ آرَامَشِي دَارْدَ كَمَا دَر

دیگران مشاهده نمی‌شود!

(۲) مَنْ يَتَعَلَّمُ حَتَّى يُعَلِّمَ الْآخِرِينَ وَ يَنْفَعُهُمْ فَلَاشَكَّ هُوَ الْأَفْضَلُ! كَسَى كَمَا دَانَش فَرَا مِي گِيرْد تَا بَه دِيگَرَان يَاد بَدَهْد وَ بَه آنَان سُوْد بَرَسَانْد

بی‌شک او برترین است!

(۳) جَعَلَ اللَّهُ فِينَا مَنَادِيًّا لِنَتَّبِعَ عَنِ الْمَعَاصِي وَ إِنْ لَا نَسْتَطِيعُ أَنْ نَسْمَعَهُ! خَدَا دَر مَا مَنَادِي رَا قَرَار دَاد تَا از گَنَاهَان دُور شُويْم اگَرچَه گُوش نَدَهيم!

(۴) كُنْ مُتَفَانًا حَتَّى يَزِيدَ رَجَاؤُكَ وَ تَرَى فُرْصَ الْخَيْرِ! خُوش بِيْن بَاش تَا اَمِيْد تُو اَفزُودن شُود وَ فَرِصَتِ هَايِ خُوب رَا بِيْنِي!

۱۷۲- عَيْنُ الْخَطَأِ:

(۱) هَلْ عَمِلْتَ حَتَّى الْآنَ عَمَلًا يُثِيرُ إِعْجَابَ الْآخِرِينَ، أَيْ تَاكْتُون كَارِي اِنْجَام دَادَه‌اي كَه تَحْسِين دِيگَرَان رَا بَرَانگِيْزْد،

(۲) هُنَاكَ مَعْوُفُونَ يَعْمَلُونَ أَعْمَالًا عَجِيبَةً وَ هُمْ يُوَاجِهُونَ مَشَاكِلَ، مَعْلُولَانِي وَجُود دَارِنْدَ كَه بَاوَجُود رُوبَهرو شَدْن بَا مَشْكَلَاتِ كَارَهَايِ عَجِيبِي

انجام داده‌اند،

(۳) إِنَّ الطِّفْلَ الَّذِي صَارَ أَعْمَى تَظَنَّ أَنَّهُ لَنْ يَقْدِرَ أَنْ يَعْمَلَ عَمَلًا، كَوَدَكِي كَه كُور شَدَه گِمان مِي كَنِي كَه نَخُوهْد تُوَانِسْت كَارِي اِنْجَام دَهْد،

(۴) وَ لَكِنَّا عِنْدَنَا عَمِّي قَدْ حَصَلُوا عَلَي جَوَائِزٍ كَبِيرَةٍ! وَ لِيَكُنْ مَا نَابِيْنِيَانِي دَارِيْم كَه جَايْزَه‌هَايِ بَزْرگِي رَا بَه‌دَسْت آورده‌اند!

۱۷۳- «بَر مَاسْت كَه بَدَانِيْم تَبَادَلِ كَلِمَاتِ بِيْن زَبَانِ هَا دَر جِهَان اَمْرِي طَبِيْعِي اسْت!»:

(۱) يَجِبُ أَنْ نَعْلَمَ أَنَّ مَبَادِلَةَ الْكَلِمَاتِ أَمْرٌ طَبِيْعِيٌّ بِيْن لُغَاتِ الْعَالَمِ! (۲) عَلَيْنَا أَنْ نَفْهَمَ أَنَّ مَبَادِلَةَ الْكَلِمَاتِ فِي لُغَاتِ الْعَالَمِ أَمْرٌ طَبِيْعِيٌّ!

(۳) يَجِبُ أَنْ نَفْهَمَ أَنَّ تَبْدِيلَ الْمَفْرَدَاتِ بِيْن اللُّغَاتِ أَمْرٌ عَادِيٌّ فِي الْعَالَمِ! (۴) عَلَيْنَا أَنْ نَعْلَمَ أَنَّ تَبَادُلَ الْمَفْرَدَاتِ بِيْن اللُّغَاتِ فِي الْعَالَمِ أَمْرٌ طَبِيْعِيٌّ!

۱۷۴- عَيْنُ غَيْرِ الْمَنَاسِبِ لِلْمَقْهُومِ:

(۱) «جَمَالُ الْمَرْءِ فِصَاحَةُ لِسَانِهِ»:

زبان در دهان ای خردمند چیست

(۲) «الوَحْدَةُ خَيْرٌ مِنْ جَلِيْسِ السُّوْءِ»:

دوستی با مردم دانا نكوست

(۳) «إِضَاعَةُ الْفُرْصَةِ غَضَةٌ»:

بودم جوان كه گفت مرا پير اوستاد

(۴) «مَا قَسَمَ اللَّهُ لِلْعِبَادِ شَيْئًا أَفْضَلَ مِنَ الْعَقْلِ»:

خرد بر همه نيكويي‌ها سر است

■ عَيْنُ الصَّحِيحِ فِي الْإِعْرَابِ وَ التَّحْلِيلِ الصَّرْفِيِّ (۱۷۷-۱۷۵):

۱۷۵- ﴿قُلْ إِنْ اللَّهَ قَادِرٌ عَلَى أَنْ يُنْزِلَ آيَةً وَ لَكِنْ أَكْثَرُهُمْ لَا يَعْلَمُونَ﴾:

(۱) آية: اسم- مفرد مؤنث- اسم تفضيل- نكرة- معرب/ مفعول (= مفعول به) و منصوب

(۲) يُنْزَلُ: مضارع- للغائب- مزيد ثلاثي (من باب تفعل)- متعدُّ فعل و مع فاعله، جملة فعلية

(۳) الله: لفظ الجلالة- اسم- مفرد مذكّر- نكرة- معرب/ اسم «إِنَّ» المشبّه بالفعل و منصوب و الجملة اسمية

(۴) قادر: اسم- مفرد مذكّر- اسم فاعل (من الفعل المجرد الثلاثي)- نكرة/ خبر «إِنَّ» المشبّه بالفعل و مرفوع

۱۷۶- «يُقَدِّرُ العلماءُ أنواعَ الكائناتِ الحيَّةِ في بحارِ العالمِ بالملايينِ!»:

- (۱) العالم: مفرد مذكّر - اسم فاعل (مصدره: علم) - معرّف بأل - معرب / مضاف إليه و مجرور
 - (۲) العلماء: اسم - (جمع مكسّر أو تكسير) - معرّف بأل - معرب / نائب فاعل لفعل «يقدّر» و مرفوع
 - (۳) أنواع: اسم - جمع مكسّر أو تكسير (مفردة: نوع، مذكّر) - معرب / مفعول (= مفعول به) و منصوب
 - (۴) يقدّر: مضارع - للغائب - مزيد ثلاثي (من باب تفعيل) - لازم - مجهول / فعل و فاعله «العلماء» و الجملة فعلية
- ۱۷۷- «الإهتمام بغرس الأشجار واجبٌ على كلّ فردٍ منّا!»:

- (۱) واجب: مفرد مذكّر - اسم فاعل (من الفعل المجرد الثلاثي) - معرفة (علم) / خبر و مرفوع
- (۲) غرس: اسم - مفرد مذكّر - اسم تفضيل - معرب / مجرور بحرف الجرّ؛ بغرس: جار و مجرور
- (۳) الأشجار: جمع مكسّر أو تكسير (مفردة: شجر، مذكّر) - معرّف بأل - مبني / مضاف إليه و مجرور
- (۴) الإهتمام: اسم - مفرد مذكّر - مصدر (من باب افتعال) - معرّف بأل - معرب / مبتدا و مرفوع و الجملة اسمية

۱۷۸- عَيْنِ الخَطَأِ فِي ضَبطِ حركاتِ الكلماتِ:

- (۱) كَانَتْ مَكْتَبَةٌ جُنْدِي سَابورِ فِي خوزستانِ أَكْبَرَ مَكْتَبَةٍ فِي الْعَالَمِ! (۲) تُمنَحُ هذهِ الجائزةُ فِي كُلِّ سَنَةٍ إِلَى مَنْ يُفِيدُ البَشَرِيَّةَ!
 - (۳) بدأَ الفَلَّاحُ يَفكِّرُ فِي سَبَبِ ذلكِ وَ يُراقِبُ المَزْرَعَةَ! (۴) سَمِعَ الدُّلْفِينِ يَفوقُ سَمْعَ الإنسانِ عَشْرَ مَرَّاتٍ!
- عَيْنِ الْمُناسِبِ لِلجوابِ عَنِ الأَسئَلَةِ التَّالِيَةِ (۱۸۵-۱۷۹):

۱۷۹- عَيْنِ الخَطَأِ:

- (۱) الديناميت: مادةٌ صَعَبَتْ أَعْمالُ الإنسانِ فِي المَجالاتِ المِختلِفةِ!
- (۲) الدُّووب: الَّذِي يَسعَى فِي إنجازِ عَمَلِهِ وَ لا يَشعرُ بِالتَّعبِ فِي حَياتِهِ!
- (۳) تَلوُّثُ الهِواءِ: هُوَ مِنْ مَهْدَداتِ نِظامِ الطَّبِيعَةِ الَّتِي تُوَدِّي إِلَى الإختلالِ!
- (۴) الأسمدة: موادٌ كِيميائيةٌ أَوْ طَبِيعِيَّةٌ لَتقويةِ التُّرابِ الضَّعيفِ وَ هُوَ النِّباتاتِ!

۱۸۰- عَيْنِ ما فِيهِ «المِطاوَعَةُ»:

- (۱) أدَّبَ الوالدُ ولِدَهُ وَ لَكِن تَأدِيبُهُ كانَ صَعَباً!
 - (۲) عَلِمْتَنِي أُسْتاذِي دِروساً مِهْمَةً فَتَعَلَّمْتِها!
 - (۳) بَيَّنَّ الأَنْبياءُ الحَقَّ لِيَبِينوا الصُّراطَ المِستَقِيمَ!
 - (۴) حَاولَ الجُنْدِيُّ أَنْ يَتغَلَّبَ عَلى عَدُوِّهِ مِحاوَلَةً شَدِيدَةً!
- ۱۸۱- عَيْنِ ما يَدُلُّ عَلى أَنَّ المِبتدأَ يَقومُ بِالعَمَلِ كَثِيراً:

- (۱) ذلكَ خَلِيقِ كَرِيمٍ! (۲) ذلكَ مَخْلوقِ عَظيمٍ! (۳) هُوَ الخَلِيقِ العَليمِ! (۴) هُوَ الخالِقِ البَصيرِ!

۱۸۲- عَيْنِ ما لَيْسَ فِيهِ التَّأكِيدُ عَلى وَقوعِ الفِعلِ:

- (۱) لا تَحزَنونَ لِمَا فاتَ مِنْكُمْ!
- (۲) لا تَجلسَنَّ كَثِيراً فَالرِّياضَةُ مِفيدَةٌ لَكَ!
- (۳) لَقَدْ قرَأنا ما هُوَ مِفيدٌ لَنا فِي الحِياةِ!
- (۴) لِيَسْمَعوا كِلامِي حَتّى لا يَقعوا فِي الهِلاكَه!

۱۸۳- عَيْنِ الخَبَرِ المُقَدِّمِ:

- (۱) فِي العَفوِ شَيءٌ لا تَجِدُهُ فِي الأِنْتِقامِ!
- (۲) فِي بَعْضِ الأَوقاتِ نَجاحُكَ فِي خِسرانِكَ!
- (۳) فِي قِيَمِنا الدِّينِيَّةِ الرِّزقُ الكَثِيرُ فِي الإِنفاقِ لا فِي البِخْلِ!
- (۴) فِي رَأيِ العَقلاءِ الإِجابةُ قَبْلَ أَنْ تَسْمَعَ مِنْ أَخلاقِ الجُهالِ!

۱۸۴- عَيْنِ الصَّحِيحِ عَنِ «لا» النِّافِيَةِ لِلجِنسِ:

- (۱) لا اليَوْمَ كِيوَماً البَعثُ، لا نَعْلَمُ أَسرارَهُ!
- (۲) لا فَقرَ أَسوأَ مِنَ الجِهلِ، يَفني عَمَرنا!
- (۳) لا فَصْلَ كالأَرَبِيعِ، الأشجارُ فِيهِ نِضرةٌ!
- (۴) لا قَدرةَ أَقوى مِنَ العَقْلِ لِحَلِّ مِشاكِلنا!

۱۸۵- عَيْنِ الصَّحِيحِ فِي المَقْصودِ مِنَ العِبارَةِ التَّالِيَةِ: «يَكادُ يَكونُ زَميلِي شاعِراً عَظِماً!»:

- (۱) هُوَ الآنَ كَذلكَ شاعِراً عَظِماً!
- (۲) إِمكانِيَّةُ حِصولِ الشَّاعِريَّةِ صَعَبٌ جَدّاً!
- (۳) هُوَ عَنِ قَرِيبٍ يُصَبِحُ شاعِراً عَظِماً!
- (۴) يُريدُ أَنْ يُصَبِحَ شاعِراً لَكنَّهُ لا يَستطيعُ!

وقت پيشنهادهی: ۱۲ دقیقه

تاریخ

۱۸۶- کدام خلیفه عباسی در طی بیست سال حکومتش با شکست رقیبان و مخالفان، پایه‌های دولت عباسیان را استحکام بخشید؟

- (۱) منصور (۲) مأمون (۳) معتصم (۴) هارون الرشید

۱۸۷- کدام اقدام به شی هوانگ تی از فرمانروایان سلسله «چه این»، در سرزمین باستانی چین نسبت داده شده است؟

- (۱) تکمیل دیوار بزرگ چین (۲) گشایش جاده معروف ابریشم (۳) جلوگیری از ورود آبن بودا به کشور (۴) رواج مجدد اندیشه و آیین کنفوسیوس

۱۸۸- در کدام گاه‌شماری باستانی ایران، هر ۱۲۰ سال یک ماه به دوازده ماه سال اضافه می‌کردند؟

- (۱) یزدگردی (۲) اوستایی (۳) دوازده حیوانی (۴) سلوکی

۱۸۹- در دوره کدام پادشاه ساسانی، در جنگ با رومیان گردیانوس امپراتور روم کشته شد و در دیگری والریانوس به اسارت ایرانیان درآمد؟

- (۱) خسرو انوشیروان (۲) خسرو پرویز (۳) شاپور یکم (۴) شاپور دوم

۱۹۰- در کدام کتاب، مجموعه‌ای از قوانین و محاکمات عصر ساسانی به زبان پهلوی گردآوری شده است؟

- (۱) دینکرد (۲) شاپورگان (۳) هزار افسان (۴) مادیان هزار دادستان

۱۹۱- نخستین کاخ بزرگ آپادانا، در ابتدای پادشاهی داریوش به‌عنوان پایتخت اداری هخامنشیان، در کدام ناحیه بنا گردید؟

- (۱) انشان (۲) شوش (۳) پاسارگاد (۴) نقش رستم

۱۹۲- کدام مورد، به مسعودی از مورخان بزرگ قرن چهارم هجری نسبت داده شده است؟

(۱) وی را یکی از برجسته‌ترین نویسندگان تاریخ‌نگاری روایی می‌شناسند.

(۲) به عقیده وی خبر یا روایتی که فاقد زمان و مکان دقیق باشد، اعتبار ندارد.

(۳) همانند بسیاری از مورخان، به بررسی مطابقت یا عدم مطابقت رویدادهای تاریخی با عقل اعتقاد راسخ داشت.

(۴) برای بررسی درستی و نادرستی گزارش‌های تاریخی، با مسافرت از نزدیک مکان رویدادها را مورد مطالعه قرار می‌داد.

۱۹۳- یکی از اقدامات مهم امام علی علیه السلام پس از رسیدن به خلافت، برای بازداشتن مخالفان از سرکشی و جلوگیری از جنگ داخلی بین مسلمانان، کدام بود؟

(۱) مرکز خلافت را از مدینه به کوفه منتقل کرد.

(۲) مانع ثروت‌اندوزی و تجمل‌گرایی اشراف و بزرگان قریش شد.

(۳) از تعصبات مجدد قبیله‌ای و طایفه‌ای درون جامعه اسلامی جلوگیری کرد.

(۴) درآمدهای فراوان سرزمین‌های فتح‌شده را بر پایه مساوات اسلامی بین مسلمانان توزیع نمود.

۱۹۴- نخستین مسجد جمعه چهار ایوانی، که الگویی برای معماران مساجد در دوره‌های بعدی شد، در دوره سلجوقیان در کدام شهر بنا گردید؟

- (۱) کرمان (۲) ورامین (۳) اصفهان (۴) نیشابور

۱۹۵- کدام یک از اعضای هیئت‌های مؤتلفه اسلامی، پس از تبعید امام خمینی (ره) به ترکیه، حسنعلی منصور، نخست‌وزیر وقت را ترور کرد؟

- (۱) صفار هرندی (۲) محمد بخارایی (۳) حاج صادق امانی (۴) حاج مهدی عراقی

۱۹۶- کدام کشورهای اروپایی با ضعف امپراتوری عثمانی در قرن ۱۸، برای کسب منافع و به بهانه دفاع از حقوق اقلیت‌های قومی و مذهبی در امور داخلی این کشور دخالت می‌کردند؟

(۱) اتریش، روسیه، آلمان، انگلیس

(۲) فرانسه، روسیه، انگلیس، هلند

(۳) انگلیس، فرانسه، اتریش، روسیه

(۴) انگلیس، فرانسه، هلند، اتریش

۱۹۷- کدام پادشاه صفوی، با اتخاذ تدابیر و سیاست‌های مناسب داخلی و خارجی، پایه‌های حکومت صفویان را تثبیت و تحکیم نمود؟

- (۱) شاه عباس اول (۲) شاه عباس دوم (۳) شاه سلیمان (۴) شاه تهماسب

۱۹۸- با وقوع کدام حادثه وحشتناک پس از به زانو درآمدن نازی‌ها، جنگ دوم جهانی پایان یافت؟

(۱) ورود نیروهای متفقین به برلین

(۲) بمباران اتمی دو شهر هیروشیما و ناگاساکی ژاپن

(۳) خودکشی هیتلر پس از ورود نیروهای متفقین به برلین

(۴) دستگیری سران حکومت نازی و محاکمه آنان در دادگاه نورنبرگ

۱۹۹- پس از عزل بنی‌صدر از مقام فرماندهی کل قوا و ریاست جمهوری، امام خمینی (ره) به‌عنوان فرمانده کل قوا، فرمان شکست محاصره کدام شهر را صادر کردند؟

- (۱) مهران (۲) سوسنگرد (۳) خرمشهر (۴) آبادان

۲۰۰- یکی از نخستین اقدامات محمدعلی شاه که پس از مرگ مظفرالدین شاه به سلطنت رسید، کدام است؟

(۱) سرکوب مشروطه‌خواهان

(۲) تبعید روحانیان به خارج از تهران

(۳) راه مخالفت با مشروطیت و مجلس را در پیش گرفت.

(۴) حکومت خودکامه استبداد صغیر را با همکاری مشاوران روسی برقرار کرد.

۲۰۱- عبارت‌های زیر حاصل تحقیق پژوهشگری است که بر روی «تغییرات جمعیتی شهر X» مطالعه نموده است. با توجه به مراحل پژوهش جغرافیایی، کدام موارد را می‌توان به ترتیب در گام «اول» و «پنجم» قرار داد؟
 الف) عوامل مؤثر در افزایش جمعیت شهر X در دهه اخیر چیست؟
 ب) به نظر می‌رسد وجود خدمات آموزشی، عامل افزایش جمعیت شهر X است.
 ج) پژوهشگر، با تعدادی از ساکنان یکی از محله‌های قدیمی شهر X مصاحبه می‌کند.
 د) بین تقاضای نیروی کار در شهر X و جذب جمعیت آن، رابطه‌ای مستقیم وجود دارد.
 الف و ب (۱) الف و د (۲) ب و ج (۳) ج و د (۴)

۲۰۲- کدام عبارت، موقعیت مطلق «کشور ایران» را به درستی بیان می‌کند؟
 ۱) از کشورهای جنوب غربی آسیا و در منطقه خاورمیانه قرار دارد.
 ۲) در نیمکره شرقی و در نیمه جنوبی منطقه معتدله شمالی قرار دارد.
 ۳) به سبب دسترسی به دریای عمان با آب‌های اقیانوسی در ارتباط است.
 ۴) در نوار بیابانی نیمکره شمالی و در مجاورت مدار رأس‌السرطان قرار دارد.
 ۲۰۳- اگر مقایسه دو شهر بر اساس «وضعیت عرض جغرافیایی» موردنظر باشد، به ترتیب در کدام یک، زاویه تابش خورشید هنگام ظهر، نزدیک به عمود و در کدام یک، مایل است؟

۱) مشهد و اراک (۱) خرم‌آباد و ایلام (۲) اصفهان و قزوین (۳) زاهدان و شیراز (۴)

۲۰۴- کدام عبارت، با وضعیت کانون‌های آبگیر، در کشورمان، تطابق دارد؟
 ۱) تراکم کانون‌های دائمی، در غرب، بیشتر از کانون‌های اتفاقی است.
 ۲) کانون‌های دائمی، بیش از ۵۰۰ میلی‌متر و حداکثر ۸ ماه از سال، بارش دارند.
 ۳) کانون‌های فصلی، ذخیره برف خود را تا پایان ماه‌های گرم سال حفظ می‌کنند.
 ۴) کانون‌های اتفاقی، بیشتر در شمال شرق و شرق، با بارش‌های مداوم مشاهده می‌شوند.
 ۲۰۵- کدام گزینه، به ترتیب با شکل سکونتگاه‌های روستایی در «منطقه ساحلی استان گیلان» و «امتداد مسیر رود کارون در استان خوزستان» مطابقت دارد؟

۱) خطی - طولی (۱) پلکانی - خطی (۲) طولی - پراکنده (۳) پلکانی - میدانی (۴)

۲۰۶- کدام گزینه، تغییر وضعیت پوشش گیاهی از «جنگل‌های بارانی استوایی» به سمت «بیابان صحرا» را به درستی بیان می‌کند؟
 ۱) با افزایش دمای هوا، کم‌کم به مراتع مداری تبدیل می‌شود.
 ۲) تابستان بارانی و زمستان خشک، ساوان متراکم را پدید می‌آورد.
 ۳) به تدریج با افزایش خشکی هوا، استپ‌های بیابانی به وجود می‌آیند.
 ۴) کاهش بارندگی و افزایش اختلاف دما، علف‌زارهای کوتاه‌قد را به وجود می‌آورد.

۲۰۷- در کدام عبارت «وضعیت پوسته زمین» تقریباً مطابق با «تصویر زیر» بیان شده است؟

الف) بالا آمدن مواد مذاب و شکل‌گیری آیسلند
 ب) برخورد پوسته کف اقیانوس آرام با پوسته اوراسیا
 ج) گسترش پوسته اقیانوس اطلس و شکل‌گیری آتش‌فشان
 د) بالا آمدن لابه‌های انباشته شده و پیدایش کوه‌های هیمالیا

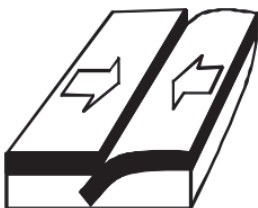
الف و ب (۱) الف و ج (۲) ب و د (۳) ج و د (۴)

۲۰۸- کدام مورد، مقایسه درستی را از «اشکال فرسایش کاوشی و تراکمی» در سواحل ارائه می‌کند؟

۱) طاق‌های دریایی همانند آب سنگ‌ها، به دلیل رسوب‌گذاری مواد، تشکیل می‌شوند.
 ۲) تشکیل غارها برخلاف طاق‌های دریایی، حاصل حفر مواد در سواحل صخره‌ای است.
 ۳) آب‌سنگ‌ها برخلاف ستون‌های سنگی دریایی، در اثر رسوب‌گذاری مواد پدید می‌آیند.
 ۴) تشکیل جزایر مرجانی همانند دماغه‌های ماسه‌ای، ناشی از حفر مواد در سواحل صخره‌ای است.

۲۰۹- همه گزینه‌ها در مورد «شرکت‌های چندملیتی» درست هستند، به جز

۱) نقش مهمی در تجارت جهانی دارند و می‌توانند انحصار تولید یک کالا را در دست بگیرند.
 ۲) به تشویق شرکت‌های محلی برای سرمایه‌گذاری در سایر مناطق جهان می‌پردازند.
 ۳) طراحی و فناوری علمی اصلی تولید آنان، در کشورهای پیشرفته صنعتی قرار دارد.
 ۴) شعبات خود را به شکل شرکت‌های وابسته در کشورهای دیگر ایجاد می‌کنند.



۲۱۰- همه موارد از ویژگی‌های «کانون سیاسی یک کشور» به‌شمار می‌آید، به‌جز

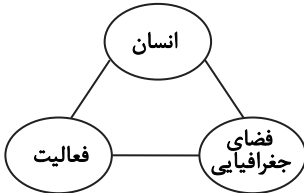
- (۱) مرکز اقتدار سیاسی یک کشور است.
- (۲) به‌دلیل دوری از مرزها، قابلیت دفاعی مناسبی دارد.
- (۳) محل تصمیم‌گیری‌های سیاسی یک کشور با سایر کشورها است.
- (۴) فرمان‌های سیاسی از این کانون در سراسر کشور پخش می‌شود.

۲۱۱- در کدام گزینه به‌ترتیب، دلیل محدودیت کشاورزی در «روسیه» و مشکلات ایجاد خطوط ارتباطی در «تایلند» به‌درستی بیان شده است؟

- (۱) وسعت - وضع ناهمواری
- (۲) وسعت - موقع جغرافیایی
- (۳) موقع جغرافیایی - شکل سرزمین
- (۴) وضع ناهمواری - شکل سرزمین

۲۱۲- کدام گزینه با تصویر روبه‌رو، مغایرت دارد؟

- (۱) سامان دادن به فضاهای جغرافیایی و توزیع متعادل جمعیت
- (۲) ساماندهی فعالیت‌های انسان در مکان، بر اساس توان محیطی
- (۳) شناخت توان‌های جغرافیایی و درک صحیح ظرفیت‌های محیطی
- (۴) آشنایی با ویژگی‌های طبیعی و انسانی و درک روابط میان آن‌ها



۲۱۳- به‌ترتیب کدام شیوه حمل‌ونقل، برای دسترسی به «روستای محمدآباد» و جابه‌جایی بار و مسافر در «مسافت‌های دور» بدون احداث مسیر، کاربرد بیشتری دارد؟

- (۱) ریلی - هوایی
 - (۲) هوایی - آبی
 - (۳) جاده‌ای - آبی
 - (۴) جاده‌ای - هوایی
- ۲۱۴- کدام گزینه با «وقوع سیل» و «خسارت‌بار بودن آن» در ارتباط با «رودی که آبدهی آن به‌طور میانگین ۱۵۰۰ مترمکعب در ثانیه باشد»، درست است؟

- (۱) جریان آب در آبراهه ۱۷۵۰ مترمکعب بر ثانیه باشد و از بستر سرریز شود.
 - (۲) جریان آبی که از مقطع رود عبور می‌کند، افزایش یابد و رسوبات آبرفتی را جابه‌جا کند.
 - (۳) جریان آب در آبراهه ۱۵۰۰ مترمکعب بر ثانیه باشد و دشت سیلابی از آب پوشیده شود.
 - (۴) جریان آب در آبراهه ۱۰۰۰ مترمکعب بر ثانیه باشد و به خشکی‌های پیرامون سرازیر شود.
- ۲۱۵- در دستگاه‌های حساس لرزه‌نگار، زمانی که لرزش‌های کوچک کاهش پیدا می‌کند، کدام‌یک از موارد زیر را می‌توان پیش‌بینی نمود؟

- (الف) بیشتر شدن احتمال تجمع انرژی درون زمین
- (ب) تغییر نامحسوس موقعیت صفحات نزدیک‌شونده
- (ج) وقوع زمین‌لرزه‌هایی با مقیاس ریشتر کمتر
- (د) افزایش شدت تخریب در اثر تخلیه یکباره انرژی

(۴) ب و ج

(۳) ب و د

(۲) الف و ج

(۱) الف و د

وقت پیشنهادی: ۱۵ دقیقه

علوم اجتماعی

۲۱۶- نوع هریک از ویژگی‌های هویتی ذکرشده را به‌ترتیب، مشخص کنید.

«شهری، امین، مدیر»

- (۱) فردی، متغیر و اکتسابی - انتسابی، اجتماعی و ثابت - فردی، اکتسابی و ثابت
 - (۲) انتسابی، متغیر و اجتماعی - اخلاقی، فردی و ثابت - شخصی، متغیر و فرهنگی
 - (۳) اکتسابی، ثابت و فردی - ثابت، اجتماعی و انتسابی - اجتماعی، متغیر و اکتسابی
 - (۴) انتسابی، اجتماعی و ثابت - فردی، اکتسابی و متغیر - متغیر، اکتسابی و اجتماعی
- ۲۱۷- کدام‌یک در ارتباط با «قدرت اجتماعی»، «قدرت مقبول» و «تبعیت» درست است؟

(۱) بدون پذیرش و توافق دیگران پدید نمی‌آید - بدون استفاده از تهدید و با رضایت طرف مقابل به‌دست می‌آید - تبعیت هم با رضایت و هم با کراهت حاصل می‌شود.

(۲) با رضایت و میل درونی افراد شکل می‌گیرد - مدار مقبولیت حق و باطل بودن آن است - تبعیت و مشروعیت بایستی با یکدیگر همراه باشند.

(۳) به‌شکل آشکار و پنهان اعمال می‌شود - موجب شکل‌گیری اقتدار می‌شود - قدرت بدون مشروعیت با تبعیت همراه نیست.

(۴) با پذیرش و توافق دیگران پدید نمی‌آید - قدرت نامشروع، فاقد مقبولیت است - تبعیت از قدرت، موجب مقبولیت آن می‌شود.

۲۱۸- کدام یک سیر تحولات هویتی جهان اجتماعی را به درستی نمایان می‌سازد؟

- (۱) عدم توانایی جامعه در حفظ عقاید و ارزش‌های اجتماعی ← تعارض فرهنگی ← تداوم شیوه زندگی ناسازگار با عقاید و ارزش‌های اجتماعی ← تزلزل فرهنگی ← بحران هویت
- (۲) تداوم شیوه زندگی ناسازگار با عقاید و ارزش‌های اجتماعی ← تعارض فرهنگی ← ناتوانی جهان اجتماعی در سامان دادن کنش‌های اجتماعی بر اساس فرهنگ خود ← بحران هویت ← تزلزل فرهنگی
- (۳) ناتوانی جهان اجتماعی در سامان دادن کنش‌های اجتماعی بر اساس فرهنگ خود ← تعارض فرهنگی ← فراتر رفتن تغییرات اجتماعی از محدوده تغییرات درون جهان اجتماعی ← بحران هویت ← تزلزل فرهنگی
- (۴) ناتوانی جهان اجتماعی در سامان دادن کنش‌های اجتماعی بر اساس فرهنگ خود ← تزلزل فرهنگی ← ناتوانی جامعه در حفظ و دفاع از عقاید و ارزش‌های اجتماعی ← بحران هویت ← فراتر رفتن تغییرات اجتماعی از محدوده تغییرات درون جهان اجتماعی

۲۱۹- عبارت درست در رابطه با روشنگری به معنای عام و نادرست در رابطه با روشنگری به معنای خاص کدام است؟

- (۱) عقل، وحی و تجربه روش‌هایی برای شناخت حقیقت هستند- روشی از معرفت و شناخت است که با دو مبنای سکولاریسم و اومانیسم همراه است.
- (۲) انبیای الهی از دیرباز برای روشنگری و برداشتن موانعی که راه را بر حقیقت بسته‌اند، آمده‌اند- کنار گذاشتن وحی و شهود در شناخت حقیقت، وجه مشترک عقل‌گرایی و حس‌گرایی است.
- (۳) ناظر به مبنای معرفت شناختی پذیرفته شده در فرهنگ غرب است- هنگامی که با شناخت حسی همراه باشد چون مرجعیت وحی را نمی‌پذیرد به دین بدون شریعت و مذهب ختم می‌شود.
- (۴) پدیده‌ای مدرن و مربوط به فرهنگ معاصر نیست- ناظر به مبنای معرفت‌شناختی پذیرفته شده در فرهنگ غرب است و صورت‌های مختلفی از تجربه‌گرایی را در کمتر از صد سال پیدا کرده است.

۲۲۰- علت پیدایش هریک از موارد زیر به ترتیب چیست؟

- جهان‌های مختلف
- تحولات فرهنگی (علل بیرونی)
- آشکار شدن پیامدهای جهانی بحران‌های منطقه‌ای

(۱) تغییر سبک و شیوه زندگی انسان‌ها- کاستی‌ها و بن‌بست‌های موجود در هویت فرهنگی- مرکز، پیرامون

(۲) تنوع معرفت، اراده و اختیار انسان‌ها- مواجهات و ارتباطات بین فرهنگی- شکل‌گیری اقتصاد جهانی

(۳) تنوع آموزش و تربیت انسان‌ها- ابداعات مثبت و منفی اعضای جهان اجتماعی- کاهش اهمیت مرزهای سیاسی

(۴) تغییر نسل‌ها- اخذ عناصری از هنجارها و شیوه‌های زندگی فرهنگ‌های دیگر- کاهش اهمیت مرزهای جغرافیایی

۲۲۱- عبارت درست در فرایند تکوین نظام نوین جهانی، کدام است؟

- (۱) اعلام گسست دولت‌ها از دین ← نقش صنعت بر فرایند انباشت ثروت و موقعیت سرمایه‌داران ← استفاده غرب از مبلغان مذهبی و سازمان‌های فراماسونری ← ادغام جوامع غیرغربی در نظام جهانی استعمار
- (۲) شکل‌گیری انقلاب فرانسه ← انتقال ثروت به جوامع اروپایی ← اشغال کشورهای استعمارزده توسط استعمارگران ← درهم شکستن مقاومت فرهنگی کشورهای غیرغربی
- (۳) پیدایش قدرت‌های سکولار ← پیوند قدرت با تجارت، صنعت و سرمایه ← انتقال ثروت به جوامع اروپایی ← استعمار به عنوان عاملی برای ادغام جوامع غیرغربی در نظام جدید جهانی
- (۴) پدیدآیی دولت ملت‌ها ← زوال تدریجی قدرت کلیسا ← پیوند قدرت با تجارت، سرمایه و صنعت ← ادغام جوامع در نظام جهانی استعمار

۲۲۲- هریک از این موارد، به ترتیب، نتیجه کدام بحران است؟

- بسنده کردن به شناخت از راه عقل و تجربه
- وارد شدن آسیب به مجموعه نظام اجتماعی
- انتقاد به ریشه‌های معرفتی فرهنگ مدرن

(۱) هویتی- معرفتی- علمی

(۳) معرفتی- اقتصادی- زیست‌محیطی

(۲) معنوی- سیاسی- اقتصادی

(۴) علمی- زیست‌محیطی- سیاسی

۲۲۳- ویژگی‌های زیر، به ترتیب به کدام جهان تعلق دارند؟

- سازگاری با نوعی خاص از هویت اخلاقی و روانی افراد
- ناتوانی در تداوم و بسط فرهنگ گذشته خود
- معنویت

(۱) تکوینی- غرب‌زده- فاضله

(۳) اجتماعی- خودباخته- اساطیری

(۲) طبیعی- اساطیری- توحیدی

(۴) معنوی- از خود بیگانه- فوق طبیعی

۲۲۴- به ترتیب، هریک از این وقایع با کدام دوران تاریخی ارتباط دارند؟

- شکل‌گیری حقوق طبیعی بشر
- تغییر عملکرد مردم از موضع مقاومت منفی به فعالیت رقابت‌آمیز
- خودداری از مقابله با فحطی ایرلند
- (۱) قرون وسطی - جنبش تنباکو - جنگ جهانی اول
- (۲) قبل از رنسانس - مشروطه - جنگ جهانی دوم
- (۳) رنسانس - انقلاب اسلامی - حاکمیت لیبرالیسم اقتصادی
- (۴) انقلاب فرانسه - جنبش عدالتخانه - قبل از انقلاب صنعتی

۲۲۵- جدول را کامل کنید:

ویژگی	فعالیت اجتماعی سیاسی
ج	مقاومت منفی
اصلاح رفتار حاکمان	ب
الف	انقلاب اجتماعی

- (۱) اصلاح رفتار حاکمان - مقاومت منفی - تدوین رساله جهادیه
- (۲) فعالیت رقابت‌آمیز - اصلاح ساختار حکومت - تغییر ساختار سیاسی
- (۳) اصلاح ساختار حکومت - همکاری با حاکمیت در حد واجبات نظامیه - حکم میرزای شیرازی
- (۴) تغییر ساختار نظام سیاسی - فعالیت رقابت‌آمیز - همکاری با حاکم نامشروع در حد واجبات نظامیه

۲۲۶- عبارتهای زیر را به ترتیب از جهت درست و غلط بودن مشخص نمایید:

- قلمرو واقعی و آرمانی جهان اجتماعی به روی یکدیگر گشوده‌اند و مرز آن‌ها بر اساس نگرش مردم تغییر می‌کند.
 - اولین شرط بقای هر جامعه، اقتصاد آن است.
 - شناخت شهودی، از راه مشاهده حسی و استدلال عقلی به دست نمی‌آید.
 - مارکسیسم، ناظر به اندیشه‌های اقتصادی مارکس است.
- (۱) غ - د - غ - د (۲) غ - غ - د - غ (۳) غ - غ - غ - د (۴) د - غ - غ - د

۲۲۷- به ترتیب، این موارد با چه موضوعی ارتباط دارند؟

- افول تجربه‌گرایی، نفی تجربه، نفی عقل و وحی
- فراهم کردن انگیزه شناخت متقابل
- رفتار متناسب با منافع آیندگان
- (۱) روشنگری پایان قرن بیستم - قبول تفاوت‌ها در فرهنگ جهانی - کنش اجتماعی
- (۲) روشنگری پایان قرن نوزدهم - تأکید بر شباهت‌ها در فرهنگ جهانی - پدیده اجتماعی
- (۳) رواج اندیشه‌های پست‌مدرنیستی - تأکید هم‌زمان بر شباهت‌ها و تفاوت‌ها - ارزش اجتماعی
- (۴) افول آرمان‌های پس از رنسانس - تناسب زندگی فردی با زندگی فرهنگی - کنترل اجتماعی

۲۲۸- عبارت درست در رابطه با «دانش علمی» و «دانش عمومی» کدام است؟

- (۱) دانش عمومی با تأمل و اندیشه در دانش علمی به دست می‌آید - کسی که دانش علمی دارد به درک عمیقی از شناخت عمومی جهان اجتماعی خود می‌رسد.
- (۲) کسی که دانش علمی دارد، آسیب‌ها و اشکالاتی را که به شناخت عمومی راه پیدا کرده باشند شناسایی می‌کند - دانش عمومی گسترده‌ترین بخش ذخیره دانشی ماست.
- (۳) جهان‌های اجتماعی مختلف بر اساس هویت فرهنگی خود، تعاریف یکسانی از دانش علمی دارند - افرادی که درباره مسائل اجتماعی شناخت عمومی دارند از شناختی دقیق برخوردارند.
- (۴) دارا بودن شناخت عمومی موجب می‌شود شخص قدرت پیدا کند که از حقایق موجود در شناخت علمی دفاع کند - با تولد و ورود به جهان اجتماعی، در دانش عمومی با دیگران سهیم می‌شویم.

۲۲۹- این موارد به ترتیب، عملکرد چه کسانی و چه جریاناتی بود؟

- سرکوب مقاومت‌های مردمی برای حفظ هویت اسلامی خود
- موفق شدن در مقابله با استعمار قدیم
- باز شدن راه استثمار برای صاحبان ثروت
- (۱) روشنفکران چپ - بیدارگران اسلامی - نظام سلطه
- (۲) منورالفکران غرب‌گرا - انقلاب‌های آزادی‌بخش - لیبرالیسم
- (۳) دولتمردان قاجار - کشورهای زیر نفوذ بلوک شرق - امپریالیسم
- (۴) نظام شاهنشاهی - انقلاب اسلامی ایران - بازارهای مشترک منطقه‌ای

۲۳۰- در ارتباط با یک پدیده اجتماعی (مانند طلاق)، به ترتیب هریک از رویکردهای سه‌گانه جامعه‌شناسی، «پوزیتیویسم، تفهیمی و انتقادی» چگونه به مطالعه این پدیده می‌پردازند؟

- ۱) مطالعه طلاق به روش تجربی و یافتن راه‌حل‌های برای کنترل آن - فهم و تفسیر پدیده طلاق با توجه به فرهنگ جهان‌شمول - مطالعه پدیده طلاق به منظور داوری ارزشی و هنجاری در مورد آن بدون استفاده از روش تجربی
 - ۲) پرداختن به علت رواج طلاق در جامعه و یافتن راه‌هایی برای کنترل آن - ورود به جمع کسانی که طلاق گرفته‌اند و ارزیابی این پدیده با ملاک‌های ارزشی خوب یا بد - توصیف و تبیین این پدیده در جامعه و تقبیح رواج آن
 - ۳) مطالعه پدیده طلاق به منظور پیش‌بینی روند و چگونگی کنترل آن در جامعه - ورود به جمع کسانی که طلاق گرفته‌اند و تلاش در جهت فهم عقاید و رفتارهای آن‌ها - فهم این پدیده و داوری درباره ارزش‌ها و هنجارهای آن
 - ۴) نشان دادن علت ایجاد آن و چگونگی افزایش طلاق در جامعه - مطالعه طلاق با روش تجربی و نقد وضعیت موجود جامعه - توصیف و فهم پدیده طلاق به عنوان یک کنش اجتماعی و ارائه راهکار برای کاهش آن
- ۲۳۱- نادیده گرفتن کنش در زندگی اجتماعی، چه پیامدهایی دارد؟
- ۱) سرکوب روحیه خلاق انسان‌ها - اخلاق‌گریزی - معنزدایی
 - ۲) تأکید بر اراده انسان - رعایت صرف نظم اجتماعی - معنزدایی
 - ۳) نفی اراده - تأکید بیش از حد بر نظم اجتماعی - متفاوت بودن رفتار انسان‌ها
 - ۴) یکسان دانستن نظم اجتماعی و نظم طبیعی - ارزش‌زدایی - فقدان شاهکارهای هنری
- ۲۳۲- کدام عبارت، در مورد قوم‌نگاری درست نیست؟

- ۱) پژوهشی است که برای شناسایی بهتر قومی، کنش‌های آن‌ها را تجربه می‌کند و بر اساس مشاهده مشارکتی است.
 - ۲) نوعی پژوهش کیفی بر اساس مشاهده مشارکتی است که در آن محقق به دنبال پرده برداشتن از معناهای نهفته در کنش‌ها است.
 - ۳) نوعی پژوهش کمی است که برای مطالعه تمامی ابعاد یک پدیده اجتماعی خاص و عمق پنهان و منحصر به فرد بودن آن به کار می‌رود.
 - ۴) پژوهشگر برای مدتی با قومی که قصد تحقیق درباره آن‌ها را دارد زندگی کرده و خود را در شرایط فرهنگی و کنش‌های آن‌ها قرار می‌دهد.
- ۲۳۳- نوع نابرابری را در «ضرب هوشی»، «ثروت»، «جنسیت» و «دانش» مشخص کنید:

- ۱) رتبه‌ای اجتماعی - اسمی اجتماعی - طبیعی رتبه‌ای - اجتماعی
 - ۲) طبیعی رتبه‌ای - اجتماعی - طبیعی اسمی - اجتماعی رتبه‌ای
 - ۳) رتبه‌ای طبیعی - اجتماعی اسمی - طبیعی رتبه‌ای - اجتماعی اسمی
 - ۴) اسمی طبیعی - اجتماعی رتبه‌ای - طبیعی اسمی - اجتماعی اسمی
- ۲۳۴- در دوران پسامدرن، مسئله هویت با چه تغییراتی مواجه شد؟

- ۱) بازگشت به هویت واقعی خویش - جایگزینی مدل تکثرگرا - عدم تأکید بر هویت‌های خرد و محلی
 - ۲) نامطلوب دانستن هویت ملی - شکل‌گیری سیاست همانندسازی - هویت‌ها به عنوان موضوعی برای نزاع و درگیری
 - ۳) جایگزینی مدل تکثرگرا به جای همانندسازی - شکل‌گیری سیاست هویت - هویت و دانش به عنوان کانون نزاع و کشمکش
 - ۴) جایگزینی مباحث قشربندی به جای مسئله هویت - شکل‌گیری سیاست هویت - مطلوب دانستن هویت ملی و وحدت و ثبات
- ۲۳۵- کدام یک در ارتباط با روش و اندیشه‌های اجتماعی ابن‌خلدون درست است؟

- ۱) بنیان‌گذار علم عمران - عدم توجه به روش عقلی - تأثیرپذیری از قرآن - عدم رویکرد انتقادی
- ۲) روش پوزیتیویستی - عمران به عنوان عامل شکل‌گیری جوامع - تدوین کتاب العبر - جامعه‌شناسی محافظه‌کار
- ۳) توجه به رفتار و سبک زندگی کنشگران - استفاده از مفهوم عصیبت در نظریه خود - بنیان‌گذار علم عمران - رویکرد غیرتفهیمی
- ۴) استفاده از روش تجربی و تفهیمی - تألیف کتاب تجارت‌الامم - مطالعه تحولات اجتماعی و پیامدهای آن - استفاده از تجربه تاریخی جوامع

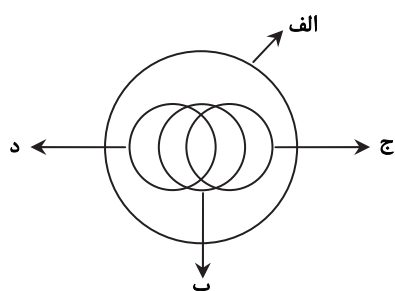
وقت پیشنهادی: ۲۵ دقیقه

فلسفه و منطق

۲۳۶- از نظر منطقی، کدام یک راه رسیدن به دانش جدید است؟

- ۱) اندیشیدن
- ۲) تجربه کردن
- ۳) مطالعه کردن
- ۴) پرسش کردن

۲۳۷- شکل زیر، نسبت میان مصادیق کدام مفاهیم را به درستی نشان می‌دهد؟



- | | | | |
|-----------------|----------|-----------|------------|
| ۱) الف) فلز | ب) جیوه | ج) جامد | د) مایع |
| ۲) الف) جسم | ب) میز | ج) چوبی | د) سبز |
| ۳) الف) حیوان | ب) انسان | ج) آسیایی | د) اروپایی |
| ۴) الف) اروپایی | ب) مسیحی | ج) شاعر | د) نویسنده |

- ۲۳۸- با توجه به کلیات پنج‌گانه، در هریک از عبارات‌های «اسب حیوانی است چهارپا، یالدار و باهوش» و «شیرینی، مزه‌ای است مطبوع» به ترتیب، چند مفهوم ذاتی و چند مفهوم عرضی به کار رفته است؟
- (۱) دو ذاتی و سه عرضی - یک ذاتی و دو عرضی
 (۲) دو ذاتی و دو عرضی - دو ذاتی و یک عرضی
 (۳) دو ذاتی و سه عرضی - دو ذاتی و یک عرضی
 (۴) سه ذاتی و دو عرضی - دو ذاتی و یک عرضی
- ۲۳۹- به ترتیب، محمول در قضیه «کسی به مسافرت نمی‌رود» و موضوع در «تو را دانش و دین رهاوند درست» کدام است؟
- (۱) رونده به مسافرت - تو (۲) به مسافرت نمی‌رود - تو را (۳) مسافرت - دانش و دین (۴) رونده به مسافرت - دانش و دین
- ۲۴۰- هرگاه بدانیم « x مضربی از عدد ۴ است» یک قضیه صادق است، با کدام قضیه دیگر می‌توانیم یک منفصله مانع‌الجمع بسازیم؟
- (۱) x عدد اول است. (۲) x عدد زوج است. (۳) x عدد اول نیست. (۴) x مضربی از عدد ۴ نیست.
- ۲۴۱- در کدام گزینه، رابطه قضیه دوم و سوم با قضیه اول، به ترتیب، عکس مستوی و تناقض است؟
- (۱) برخی از دیپلمه‌ها دانشگاه نمی‌روند - برخی از دانشگاه نرفته‌ها، دیپلمه نیستند - هر دیپلمه‌ای به دانشگاه می‌رود.
 (۲) همه دانشجویان رشته معدن پسر هستند - همه پسران، دانشجوی رشته معدن هستند - برخی از پسران، دانشجوی رشته معدن نیستند.
 (۳) هیچ‌یک از دانش‌آموزان، در جلسه حاضر نشدند - هیچ‌یک از حاضران، در جلسه دانش‌آموزان نبودند - برخی دانش‌آموزان، در جلسه حاضر شدند.
 (۴) همه شاگردان کلاس A باهوشند - برخی از باهوش‌ها، شاگردان کلاس A هستند - برخی از شاگردان کلاس A باهوش نیستند.
- ۲۴۲- کدام عبارت، بیانگر یک استقرای ناقص است؟
- (۱) قابل‌مه و دسته آن هر دو فلزی هستند؛ پس هیچ‌یک نمی‌سوزند.
 (۲) در اتاق پنج نفر بودند که از آن‌ها سؤال کردم. هیچ‌یک غذا نخورده بودند.
 (۳) در بررسی‌ها ثابت شده جامدات، مایعات و گازها وزن دارند. پس ماده وزن دارد.
 (۴) مریم دو فرزند دارد که هر دو، در ماه آبان زاده شده‌اند. بنابراین روحیاتشان مانند یکدیگر است.
- ۲۴۳- نتیجه قیاسی عبارت است از «خفاش پستاندار است». کدام‌یک از عبارات زیر، می‌تواند تشکیل‌دهنده قیاسی باشد که این نتیجه از آن گرفته شده است؟
- (۱) اگر خفاش پرنده باشد، پستاندار نیست. خفاش پرنده نیست.
 (۲) اگر خفاش پستاندار باشد، پرنده نیست، خفاش پرنده نیست.
 (۳) خفاش حیوان است. بعضی حیوانات پستاندار هستند.
 (۴) خفاش بچه‌زا است. هر بچه‌زایی پستاندار است.
- ۲۴۴- کدام عبارت، بیانگر یک برهان آئی است؟
- (۱) چایی داغ است؛ بنابراین تازه ریخته شده است.
 (۲) خورشید می‌تابد؛ بنابراین روز گرمی خواهد بود.
 (۳) پدر شکلات را خورد؛ پس در یخچال دنبال آن نگرد.
 (۴) او در خوردن شیرینی افراط می‌کند؛ به‌زودی دچار اضافه وزن خواهد شد.
- ۲۴۵- کدام عبارت، برای به‌کار بردن در یک قیاس مغالطی مناسب است؟
- (۱) آنچه که تغییر کند، ناقص است.
 (۲) هر معلولی جز خدا، علتی دارد.
 (۳) شیران همه در برابر تو همچو موش‌اند.
 (۴) هر جسمی، طول، عرض و ارتفاع دارد.
- ۲۴۶- کدام عبارت، با نظریه نسبی بودن ارزش‌های اخلاقی همخوانی ندارد؟
- (۱) عدالت و راستگویی ریشه در فرهنگ یک جامعه دارد.
 (۲) ارزش‌های اخلاقی، اعتبار خود را از قوانین جامعه می‌گیرند.
 (۳) رفتاری اخلاقی است که منفعت جامعه را در پی داشته باشد.
 (۴) انسان بر اساس عقل، قادر به تشخیص بایدها و نبایدهای اساسی اخلاق است.
- ۲۴۷- کدام عبارت درست است؟
- (۱) در ریاضیات هم مانند فلسفه اولی، مسئله وحدت و کثرت موردبررسی عقلانی قرار می‌گیرد.
 (۲) فلسفه اولی می‌کوشد تا پدیده‌های گوناگون جهان را موردبررسی عقلانی قرار دهد.
 (۳) مسئله تغییر و حرکت، به‌جز فلسفه اولی در علم تجربی هم موردتوجه است.
 (۴) علوم تجربی توانایی بررسی مصادیق رابطه علیت را ندارد.
- ۲۴۸- سقراط در زمان خودش به دانایی مشهور بود. علت این موضوع به نظر او چه بود؟
- (۱) اینکه او نادانی سوفسطائیان را آشکار می‌کرد.
 (۲) پیام سروش دلفی مبنی بر اینکه او داناترین مرد شهر است.
 (۳) گفت‌وگوهای او با مردم، برای اینکه فرمان خداوند را به‌جای آورده باشد.
 (۴) تصور مردم مبنی بر اینکه او پاسخ‌سؤالاتی را که از سوفسطائیان می‌کند، می‌داند.

- ۲۴۹- سقراط و تئیتوس در مورد درستی کدام قضیه توافق دارند؟
 (۱) هر انسانی بهترین داور احساس‌هایی است که خود به‌دست می‌آورد. (۲) حقیقت هرچیز برای هرکس همان است که به ادراک او درمی‌آید.
 (۳) بشر به هیچ معیار ثابتی در شناخت و عمل نمی‌تواند دست یابد. (۴) شناسایی معتبر و ادراک حسی دو چیز مختلف هستند.
- ۲۵۰- با توجه به نظریه اخلاقی ارسطو، کدام عبارت درست است؟
 (۱) شجاعت، مساوی قوت قلب، نه‌راسیدن و دل به دریا زدن است.
 (۲) یک خیر نهایی وجود دارد که همه خیرهای دیگر به آن باز می‌گردند.
 (۳) فضیلت اخلاقی امری است که از احساسات ملایم و معتدل ناشی می‌شود.
 (۴) برترین ارزش برای انسان آن است که خیر جامعه را بر خیر خود مقدم بداند.
- ۲۵۱- کدام عبارت درست است؟
 (۱) برای توضیح و تفسیر معارف دینی، می‌توان از مفاهیم فلسفی کمک گرفت.
 (۲) در معارف دینی اسلام، از ابتدا، یک نظام مابعدالطبیعی به ثمر نشسته بود.
 (۳) دعوت قرآن به تفکر در آیات الهی، برای نشان دادن عجز انسان از فهم است.
 (۴) برخی از معارف دینی به ذات خود فلسفی هستند و به زبان مابعدالطبیعه بیان شده‌اند.
- ۲۵۲- کدام عبارت به این سؤال که «چرا شکاک واقعی وجود ندارد؟» پاسخ نمی‌دهد؟
 (۱) شک در واقعیت، مستلزم اثبات آن است.
 (۲) اصل واقعیت، مستلزم اثبات آن است.
 (۳) اصل واقعیت، مبدأ تحقیقات فلسفی است.
 (۴) همه شکاکان در زندگی خود با واقعیت سروکار دارند.
- ۲۵۳- درباره درستی کدام عبارت، متکلمان و حکمای اسلامی اتفاق نظر دارند؟
 (۱) فقط خداوند قدیم است و ماسوا همگی حادث هستند.
 (۲) فقط خداوند بی‌نیاز از علت است و ماسوا نیازمند علت هستند.
 (۳) اگر چیزی قدیم باشد، بی‌نیاز از علت و در حقیقت، واجب‌الوجود است. (۴) معلول با صرف‌نظر از گذشته و حال و آینده‌اش، ذاتاً نیازمند علت است.
- ۲۵۴- کدام کتاب، نوعی شرح فلسفی به‌شمار می‌رود و برترین سعادت از نظر فارابی کدام است؟
 (۱) اغراض مابعدالطبیعه - ریاست مدینه فاضله
 (۲) اغراض مابعدالطبیعه - اتصال به عقل فعال
 (۳) رساله جمع بین رأی دو حکیم - ریاست مدینه فاضله
 (۴) رساله جمع بین رأی دو حکیم - اتصال به ملک وحی
- ۲۵۵- بیت زیر به کدام نکته به‌طور مستقیم اشاره دارد؟
 ای که از دفتر عقل آیت عشق آموزی
 ترسم این نکته به تحقیق نتانی دانست
 (۱) احساس بی‌نیازی عارف از براهین عقلی
 (۲) آیت بودن عقل و عشق نزد عارف
 (۳) مقدمه بودن عقل برای نیل به عشق، نزد عارف
 (۴) تلازم عقل و استدلال با عشق و مجذوبیت
- ۲۵۶- کدام عبارت، با نظرات سهروردی سازگار است؟
 (۱) با استفاده از قاعده امکان اشرف، می‌توان از وجود ممکن اشرف، ممکن غیراشرف را نتیجه گرفت.
 (۲) تفاوت‌های بی‌شمار موجودات با یکدیگر، به کثرت ماهیات و ویژگی‌های متنوع آن‌ها باز می‌گردد.
 (۳) منظور سهروردی از مغرب کامل، همان عالم ماده است که در آن نور و ظلمت به یکدیگر آمیخته شده‌اند.
 (۴) در نظام هستی، موجوداتی اشرف از انوار اسفهدی وجود دارند که همه تغییر و تحولات طبیعی را تدبیر می‌کنند.
- ۲۵۷- کدام عبارت درست است؟
 (۱) در سفر «فی الخلق بالحق» سالک به اذن پروردگار، عوالم گوناگون را پشت سر گذاشته و به ذات حق می‌رسد.
 (۲) ملاصدرا در کتاب اسفار، مباحث صفات الهی را در مرحله «سیر من الحق الی الخلق» مورد توجه قرار داده است.
 (۳) مباحث کلی وجود که زمینه‌ساز بحث توحید است، در اسفار، با مرحله «سفر من الخلق الی الحق» مطابقت دارد.
 (۴) ملاصدرا برای تأکید بر شیوه ابتکاریش در فلسفه، در کتاب اسفار، سفرهای چهارگانه عرفانی را مورد بررسی قرار داده است.
- ۲۵۸- اگر هم «وجود» و هم «ماهیت» اعتباری باشند، کدام نتیجه به‌دست می‌آید؟
 (۱) زیادت وجود بر ماهیت، در ذهن
 (۲) تمایز ذاتی موجودات از یکدیگر
 (۳) بسته شدن راه شناخت واقعیات
 (۴) اشتراک موجودات در اصل وجود و اختلاف ماهیات آن‌ها
- ۲۵۹- به ترتیب، کدام مفاهیم جزء مفاهیم اساسی فلسفه و کدام‌یک، از قضایای بدیهی است؟
 (۱) جوهر و عرض؛ قوه و فعل - علت و معلول
 (۲) وجود و عدم؛ علیت - امتناع تناقض
 (۳) وجوب و امکان؛ امتناع تناقض - اصل هویت
 (۴) قوه و فعل؛ وجوب و امکان - اصل واقعیت
- ۲۶۰- مهم‌ترین پیام سنت فلسفه اسلامی برای جهان امروز، کدام است؟
 (۱) امکان گفت‌وگو میان اندیشه‌های گوناگون هرگز از بین نمی‌رود.
 (۲) فیلسوف، همراه با آموختن، مسیر نوعی تکامل درونی را نیز طی می‌کند.
 (۳) حقیقت به هیچ قوم و قبیله خاصی تعلق ندارد و محصور زمان و مکان نیست.
 (۴) جدا شدن شاخه‌های مختلف علوم از هم، آرامش انسان را دچار آسیب جدی کرده است.

- ۲۶۱- محققى به دنبال بررسى «تأثیر نوع ورزش بر میزان مشارکت جمعى دانش آموزان» است. این محقق قصد دارد مشارکت جمعى را به صورت دقیق اندازه‌گیری کند. موفقیت وی به چه چیزى بستگى دارد؟
- (۱) شروع با طرح مسئله (۲) تعریف عملیاتی متغیر (۳) استفاده از روش علمى (۴) نظام‌دار کردن روش مورد استفاده
- ۲۶۲- کدام عبارت صحیح است؟
- (۱) مصاحبه ساختاریافته بر پرسش‌نامه ترجیح دارد.
 (۲) در همه پرسى‌ها معمولاً از مصاحبه بدون ساختار استفاده مى‌کنند.
 (۳) مصاحبه ساختاریافته روش بسیار وقت‌گیر و نیازمند آموزش ویژه است.
 (۴) وقتى نتوانیم موضوعی را به صورت مستقیم از فردی بپرسیم از مصاحبه ساختاریافته استفاده مى‌شود.
- ۲۶۳- اگر پیامدهای رفتار را مستقل از خود رفتار بدانیم در آن صورت کدام حالت تجربه مى‌شود؟
- (۱) ناهماهنگی شناختی (۲) ادراک کنترل غلط (۳) درماندگی آموخته‌شده (۴) اسناد به عوامل پایدار بیرونی
- ۲۶۴- کدام مورد، از محدودیت‌های روش مشاهده محسوب مى‌شود؟
- (۱) عدم کنترل آزمایشگر روی رفتار (۲) اندازه‌گیری رفتار در شرایط مصنوعی
 (۳) عدم آگاهی شرکت‌کنندگان در مشاهده (۴) به دست آوردن اطلاعات کمتر در مقایسه با شرایط آزمایشی
- ۲۶۵- کدام موقعیت، تحت تأثیر انگیزه درونی است؟
- (۱) علاقه زیاد به نظم و انضباط (۲) رانندگی درست جهت جریمه نشدن
 (۳) مطالعه دقیق جهت دستیابی به بهترین نمره (۴) تأثیر تشویق دیگران بر دقت یک بازیکن فوتبال
- ۲۶۶- حل مسئله، بیانگر کدام جنبه از رشد انسان است؟
- (۱) اجتماعی (۲) اخلاقی (۳) هیجانی (۴) شناختی
- ۲۶۷- روان‌شناسی بر کدام مرحله از رشد انسان بیشتر تأکید مى‌کند؟
- (۱) نوجوانی و جوانی (۲) نوزادی و کودکی (۳) کودکی و نوجوانی (۴) تمامی مراحل رشد
- ۲۶۸- پدیده «آماده‌سازی» نشانگر کدام مورد است؟
- (۱) خوگیری مانع آگاهی کامل مى‌شود. (۲) به همه آنچه که توجه داریم، آگاهی کامل نداریم.
 (۳) برای ایجاد تمرکز، ابتدا باید توجه شکل بگیرد. (۴) نوع انتظار افراد بر توجه آن‌ها در آینده تأثیر مى‌گذارد.
- ۲۶۹- در روان‌شناسی، حداقل انرژی لازم برای تحریک اندام حسی را چه مى‌نامند؟
- (۱) ادراک (۲) احساس (۳) شدت محرک (۴) آستانه مطلق
- ۲۷۰- اعتماد افراطی به یافته‌ها، در کدام یک از منابع کسب شناخت دیده مى‌شود؟
- (۱) روش علمى (۲) صاحب‌نظران (۳) شیوه خردگرایانه (۴) روش شهودى
- ۲۷۱- کدام عبارت، در روان‌شناسی نشانگر مفهوم «رشد» است؟
- (۱) پردازش مفهومی و ادراکی (۲) توانایی‌های مرتبط با توجه، حافظه و زبان
 (۳) آمادگی زیستی که خود دارای برنامه رشد طبیعی است. (۴) رشد هیجانی که مستلزم آگاهی در هیجانات خود و اطرافیان است.
- ۲۷۲- سه مرحله اصلی حافظه، کدام است؟
- (۱) نگهداری - اندوزش - بازیابی (۲) رمزگردانی - یادگیری - بازیابی
 (۳) کدگذاری - یادگیری - اندوزش (۴) رمزگردانی - نگهداری - بازیابی
- ۲۷۳- کدام مورد، نشانگر فراموشی است؟
- (۱) اطلاعات غیرواقعی (۲) شاخ و برگ دادن به وقایع
 (۳) ناتوانی در بازیابی اطلاعات گذشته (۴) یادآوری غیرواقعی رویدادها
- ۲۷۴- کدام یک از گزینه‌های زیر از موانع تمرکز محسوب مى‌شود؟
- (۱) یکنواختی و ثبات نسبی (۲) تغییرات درونی محرک
 (۳) درگیری و انگیزتگی ذهنی (۴) ایجاد هدف و اهمیت‌دهی به آن
- ۲۷۵- سعید با اینکه تمایل داشت با قرض دادن کتاب به همکلاسی‌اش خدمتی بکند، به دلیل نگرانی از آسیب رسیدن احتمالی به کتاب، صبح روز بعد فراموش مى‌کند کتاب را با خود به مدرسه بیاورد. در اینجا عامل فراموشی سعید، کدام است؟
- (۱) رمزگردانی نادرست (۲) تداخل اطلاعات (۳) گذشت زمان (۴) عاطفی

۲۷۶- کدام عبارت، در خصوص «تفکر» درست‌تر است؟

- (۱) با توجه به علوم پیشرفته امروزی، بخشی از تفکر ناخودآگاه است.
- (۲) توجه بدون آگاهی باعث ایجاد تفکر بدون آگاهی می‌شود.
- (۳) هدف نهایی هر نوع تفکری دستیابی به حل مسئله است.
- (۴) کاملاً آگاهانه است و شامل تفسیر تا تصمیم است.

۲۷۷- در موضوع ردیابی علامت که یکی از کارکردهای توجه است، اگر علامت غایب باشد و ما علامت را ردیابی کرده و گزارش دهیم، با چه موقعیتی سروکار داریم؟

- (۱) اصابت
- (۲) هشدار کاذب
- (۳) رد درست
- (۴) از دست دادن محرک هدف

۲۷۸- کسی که سر کار نمی‌رود و به جوایز بانک‌ها فکر می‌کند، از کدام روش مقابله استفاده می‌کند؟

- (۱) سازگارانه، منفعل بودن
- (۲) ناسازگارانه، در انتظار معجزه ماندن
- (۳) ناسازگارانه، منفعل بودن
- (۴) سازگارانه، در انتظار معجزه ماندن

۲۷۹- کدام عبارت، با توجه به نقش حافظه کاری، درست است؟

- (۱) نواقص حافظه بلندمدت را رفع می‌کند.
- (۲) به سایر اجزای شناخت خدمت‌رسانی می‌کند.
- (۳) دقیقاً همان کارکرد حافظه کوتاه‌مدت را به‌عهده دارد.
- (۴) جایگزین سه حافظه حسی، کوتاه‌مدت و بلندمدت است.

۲۸۰- پیامد ناتوانی در تصمیم‌گیری، کدام است؟

- (۱) تعارض
- (۲) فرار از ضرر
- (۳) سوگیری تأیید
- (۴) کوچک شمردن خود

خریشتو



مؤسسه آموزشی فرهنگی