

دفترچه شماره ۲

آزمون سراسری خارج از کشور - سال ۱۴۰۰

آزمون اختصاصی  
گروه آزمایشی علوم انسانی

وقت پیشنهادی	تا شماره	از شماره	تعداد سؤال	مواد امتحانی
۲۵ دقیقه	۱۲۰	۱۰۱	۲۰	ریاضی
۱۰ دقیقه	۱۳۵	۱۲۱	۱۵	اقتصاد
۳۰ دقیقه	۱۶۵	۱۳۶	۳۰	ادبیات اختصاصی
۲۰ دقیقه	۱۸۵	۱۶۶	۲۰	عربی اختصاصی
۲۵ دقیقه	۲۰۰	۱۸۶	۱۵	تاریخ
۲۵ دقیقه	۲۱۵	۲۰۱	۱۵	جغرافیا
۱۵ دقیقه	۲۳۵	۲۱۶	۲۰	علوم اجتماعی
۲۵ دقیقه	۲۶۰	۲۳۶	۲۵	فلسفه و منطق
۱۵ دقیقه	۲۸۰	۲۶۱	۲۰	روانشناسی
مدت پاسخ‌گویی: ۱۶۵ دقیقه			تعداد کل سؤالات: ۱۸۰	

۱۰۱- فرض کنید تابع درآمد شرکتی به ازای تولید  $x$  محصول از یک کالا به صورت  $R(x) = -\frac{1}{3}x^2 + 30x$  و تابع هزینه به صورت

$C(x) = ax + 18$  باشد. اگر بیشترین سود این شرکت به ازای تولید ۹ واحد کالا باشد، مقدار  $a$  کدام است؟

(۱) ۲۱ (۲) ۱۸ (۳) -۲۱ (۴) -۳۹

۱۰۲- اگر عبارتهای گویا تعریف شده باشند، قدرمطلق تفاضل جوابهای معادله  $\frac{9x^2 - (x+3)^2}{2x-3} - \frac{2}{x} = 1$ ، کدام است؟

(۱) صفر (۲)  $\frac{1}{2}$  (۳) ۱ (۴)  $\frac{3}{2}$

۱۰۳- فرض کنید  $f(x) = \frac{2x-1}{[x] - \text{sign}(x)}$ ، بر مجموعه  $\{4, 0/8, 2/1, -2/5\}$  تعریف شده باشد. ماکزیمم عضو مجموعه برد تابع  $f$ ، کدام است؟

(۱)  $\frac{7}{3}$  (۲) ۳ (۳)  $\frac{3}{2}$  (۴) ۴

۱۰۴- فرض کنید  $f(x) = |x-1|$ ،  $g(x) = [2x]$  و  $h(x) = \text{sign}(-x)$  باشد. ضابطه تابع  $y = 2f(x) - h(x)g(x)$  در بازه  $-\frac{3}{2} < x < -1$ ،

کدام است؟

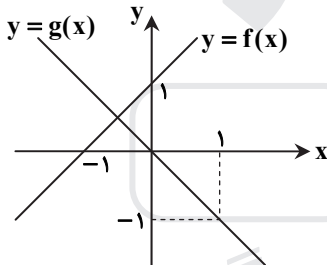
(۱)  $2x-2$  (۲)  $5-2x$  (۳)  $-2x+2$  (۴)  $-8x-4$

۱۰۵- اگر معادله  $\frac{x^2 - a}{x+3} = 2x-1$ ، دارای دو ریشه حقیقی متمایز باشد، محدوده تغییرات  $a$ ، کدام می تواند باشد؟

(۱)  $a < 9$  (۲)  $a > 9$  (۳)  $a < \frac{37}{4}$  (۴)  $a > \frac{37}{4}$

۱۰۶- فرض کنید نمودار تابعهای خط راست  $y = f(x)$  و  $y = g(x)$  در صفحه مختصات مطابق شکل زیر داده شده باشند. قدرمطلق اختلاف

جوابهای معادله  $\frac{f^2(x)}{g(x)} = 2$ ، کدام است؟



(۱)  $\frac{\sqrt{3}}{2}$

(۲)  $\sqrt{3}$

(۳)  $2\sqrt{3}$

(۴)  $3\sqrt{3}$

۱۰۷- فرض کنید  $f = \{(x, x^2) | x = \pm 5, \pm 4, \dots, \pm 1, 0\}$  و  $g = \{(x, x^3) | x = \pm 5, \pm 4, \dots, \pm 1, 0\}$  دو تابع در صفحه مختصات

باشند. تعداد عناصر برد تابع  $y = \frac{g}{f}(x)$ ، کدام است؟

(۱) ۱۱ (۲) ۱۰ (۳) ۶ (۴) ۵

۱۰۸- نمودار تابع با ضابطه  $y = a\left(\frac{1}{3}\right)^x$  در نقطه‌ای به عرض ۴ محور  $y$ ها را قطع می کنند. مقدار تابع در  $x = -2$ ، کدام است؟

(۱)  $\frac{4}{9}$  (۲)  $\frac{9}{4}$  (۳) ۲۷ (۴) ۳۶

۱۰۹- اگر  $3^A \times 12^B = \frac{\frac{1}{3^4} \times \frac{1}{3^8} \times \frac{1}{9^{32}} \times \frac{1}{9^{64}}}{\frac{1}{3^2} \times \frac{1}{4^2} \times \frac{2}{3^8} \times \frac{3}{4^8}}$  باشد، مقدار  $A+B$ ، کدام است؟

(۱)  $-\frac{13}{32}$  (۲)  $\frac{13}{32}$  (۳)  $\frac{13}{16}$  (۴)  $-\frac{13}{16}$

۱۱۰- اگر  $z, x+2, x, x-1, y$ ، جملات متوالی یک دنباله هندسی باشند، مقدار  $xyz$  کدام است؟

(۱) ۲ (۲) ۴ (۳) ۸ (۴) ۱۶

۱۱۱- جمله پنجم یک دنباله حسابی با اختلاف مشترک ناصفر، واسطه هندسی بین جملات سوم و نهم آن دنباله است. اگر جمله پنجم دنباله ۷ باشد، جمله صد و یکم دنباله، کدام است؟

- (۱) ۲۰۰ (۲) ۱۷۵ (۳) ۱۵۰ (۴) ۱۲۵

۱۱۲- جمله دهم دنباله بازگشتی  $a_n = \frac{1}{a_{n+1}} + 1$  و  $a_1 = 1$ ، کدام است؟

- (۱)  $\frac{55}{34}$  (۲)  $\frac{144}{89}$  (۳)  $\frac{610}{377}$  (۴)  $\frac{89}{55}$

۱۱۳- جدول ارزشی کدام گزاره با جدول ارزشی گزاره  $(r \wedge (p \Rightarrow q)) \Rightarrow (p \Rightarrow q)$  یکسان نیست؟

- (۱)  $p \vee q \vee r$  (۲)  $(p \wedge \sim q) \vee r$  (۳)  $\sim (p \Rightarrow q) \vee r$  (۴)  $(r \vee p) \wedge (q \Rightarrow r)$

۱۱۴- ارزش گزاره  $\sim q \Rightarrow (\sim (p \Leftrightarrow q) \wedge p)$ ، کدام است؟

- (۱) همواره درست است. (۲) همواره نادرست است. (۳) به ارزش  $q$  بستگی دارد. (۴) به ارزش  $p$  بستگی دارد.

۱۱۵- اگر  $A \subseteq B'$  باشد، حاصل  $((A - B) \cup (B - A))'$ ، کدام است؟

- (۱)  $A \cap B$  (۲)  $A' \cap B'$  (۳)  $A \cup B$  (۴)  $A' \cup B'$

۱۱۶- در یک بازی ۱۶ نفره به هر نفر یکی از شماره‌های ۱۸، ۵، ۴، ۳ را تخصیص می‌دهیم. سه تاس را پرتاب می‌کنیم و اعداد رو شده را با یکدیگر جمع می‌کنیم. شخصی که آن شماره را داشته باشد، انتخاب می‌شود. احتمال اینکه شخص صاحب شماره ۱۰ انتخاب شود، کدام است؟

- (۱)  $\frac{1}{10}$  (۲)  $\frac{1}{9}$  (۳)  $\frac{1}{8}$  (۴)  $\frac{1}{7}$

۱۱۷- برای اندازه‌گیری ویژگی افراد یا اشیاء با دقت زیاد از کدام مقیاس اندازه‌گیری، استفاده می‌شود؟

- (۱) اسمی (۲) نسبتی (۳) ترتیبی (۴) فاصله‌ای

۱۱۸- در یک جامعه با میانگین ۴۰ تقریباً ۶۸ درصد داده‌ها بین ۳۵ و ۴۵ قرار می‌گیرند. واریانس داده‌ها، کدام است؟

- (۱) ۵ (۲) ۱۵ (۳) ۲۵ (۴) ۴۰

۱۱۹- جمعیت ده کشور دنیا برحسب میلیون نفر به صورت داده‌های زیر است.

۸۵، ۱۰۵۰، ۲۴۰، ۸۵، ۶۵، ۳، ۸، ۴۲، ۲۵، ۳۶

نسبت دامنه کل به دامنه میان چارکی، کدام است؟

- (۱)  $12/35$  (۲)  $17/45$  (۳)  $19/35$  (۴)  $19/55$

۱۲۰- مقدار بارندگی یک شهر در روزهای مختلف هفته اول سال، برحسب میلی‌متر، به صورت جدول زیر است:

روز	شنبه	یکشنبه	دوشنبه	سه‌شنبه	چهارشنبه	پنجشنبه	جمعه
مقدار بارندگی (میلی‌متر)	۱۲	۱۱	۵	۱۳	۷	۱۵	x

در جدول فوق داده  $x$  معلوم است. پیش‌بینی می‌شود مقدار بارندگی این شهر روز سه‌شنبه هفته جدید ۱۵ میلی‌متر باشد. میانگین مقدار بارندگی در هفته اول سال، کدام است؟

- (۱) ۹ (۲)  $10/8$  (۳)  $11/2$  (۴) ۱۴

## وقت پیشنهادی: ۱۰ دقیقه

## اقتصاد

۱۲۱- کدام گزینه مبین پاسخ درست و کامل سؤالات زیر است؟

- (الف) مالیات بر «ارزش افزوده»، نوعی مالیات بر «.....» است که «.....» را از پرداخت مالیات «.....»  
 (ب) در ادبیات اقتصادی به کسی که حتی در صورت دسترسی به امکانات معیشتی توانایی استفاده از آن‌ها را هم ندارد چه می‌گویند؟  
 (ج) بهترین روش «تحریک تقاضای کل جامعه» که در مواقع رکود بتواند رونق را به بازار برگرداند چیست؟  
 (الف) فروش دو مرحله‌ای - کالا و خدمات واسطه‌ای - نمی‌رهند.  
 (ب) فقیر مطلق (ج) کاهش مخارج جاری و عمرانی دولت و کاهش نرخ‌های مالیاتی یا پایه‌های مالیاتی  
 (الف) فروش دو مرحله‌ای - کالا و خدمات سرمایه‌ای - نمی‌رهند.  
 (ب) فقیر اقتصادی (ج) کاهش مخارج جاری یا عمرانی دولت و افزایش نرخ‌های مالیاتی یا پایه‌های مالیاتی  
 (الف) فروش چند مرحله‌ای - کالاها و خدمات سرمایه‌ای - معاف می‌کند.  
 (ب) فقیر خاص (ج) افزایش مخارج جاری یا عمرانی دولت و افزایش نرخ‌های مالیاتی یا پایه‌های مالیاتی  
 (الف) فروش چند مرحله‌ای - کالا و خدمات واسطه‌ای - معاف می‌کند.  
 (ب) مسکین (ج) افزایش مخارج جاری یا عمرانی دولت و کاهش نرخ‌های مالیاتی یا پایه‌های مالیاتی

۱۲۲- در یک جامعه فرضی یک دستگاه سرمایه‌ای به قیمت ۸۵ میلیارد ریال و عمر مفید آن ۵ سال منظور شده است. در این صورت به ترتیب از راست به چپ:

(الف) چنانچه در دو سال آخر عمده مفید این کالای سرمایه‌ای ۷ درصد افزایش قیمت داشته باشد، مجموع هزینه استهلاک دو سال آخر، چه مقدار خواهد بود؟

(ب) قیمت جدیدی کالای سرمایه‌ای چقدر است؟

(ج) هر سال چه مقدار به‌عنوان هزینه استهلاکی باید منظور شود؟

ارقام به «میلیون و میلیارد ریال» است.

(الف) ۳۶,۳۸۰	(ب) ۹۰,۵۹۰	(ج) ۱۷
(الف) ۳۶,۳۸۰	(ب) ۹۰,۹۵۰	(ج) ۱۷
(الف) ۳۸,۳۶۰	(ب) ۹۰,۵۹۰	(ج) ۱۸
(الف) ۳۸,۳۶۰	(ب) ۹۰,۹۵۰	(ج) ۱۸

۱۲۳- کدام گروه از مشخصات در رابطه با نمودار منحنی ترسیم شده در شکل زیر در آن درست است؟

(۱) معنا و مفهوم آن این است که با افزایش قیمت، مقدار تقاضا کاهش و با کاهش آن مقدار تقاضا افزایش می‌یابد. - رابطه بین تقاضا و قیمت یک رابطه معکوس است. این منحنی مبین چگونگی رفتار اقتصادی مصرف‌کنندگان است - در این نمودار محور افقی بیانگر «مقدار» و محور عمودی مبین «قیمت کالا» است.

(۲) معنا و مفهوم آن این است که با افزایش قیمت، مقدار عرضه کالا افزایش و با کاهش آن کاهش می‌یابد. - موقعیت منحنی از راست به چپ نزولی است. - رابطه بین تقاضا و قیمت یک رابطه غیرمستقیم است. - این منحنی بیانگر چگونگی رفتار اقتصادی «تولیدکنندگان» است.

(۳) معنا و مفهوم آن این است که با افزایش قیمت، مقدار تقاضا کاهش و با کاهش آن مقدار تقاضا افزایش می‌یابد. - رابطه بین تقاضا و قیمت یک رابطه مستقیم است. - این منحنی بیانگر چگونگی رفتار اقتصادی تولیدکنندگان است - نقطه تعادل همان نقطه تقاطع «قیمت و مقدار» است.

(۴) معنا و مفهوم آن این است که با افزایش قیمت، مقدار عرضه کالا افزایش و با کاهش آن کاهش می‌یابد. - رابطه بین عرضه و قیمت یک رابطه مستقیم است. - این منحنی بیانگر چگونگی رفتار تولیدکنندگان است. - موقعیت منحنی از راست به چپ صعودی است.

۱۲۴- پاسخ درست و کامل پرسش‌های زیر در کدام گزینه مطرح شده است؟

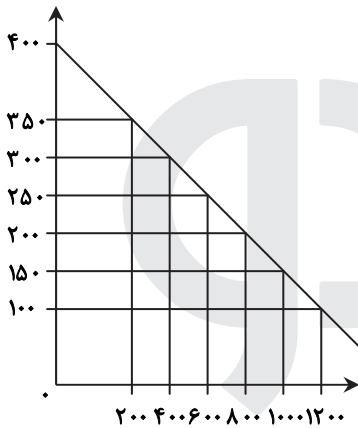
(الف) کدام اثر و نتیجه، مربوط به برقراری ارتباط بین عرضه‌کنندگان و تقاضاکنندگان سرمایه در فعالیت‌های بورسی تلقی می‌شود؟

(ب) دو مؤسسه تولید محصولات صنعتی و تولید محصولات کشاورزی در استفاده از کدام نهاده‌های تولید، اشتراک دارند؟

(ج) با توجه به مشکلات عدیده در دوران استفاده از کالاهای پولی انسان با استفاده از پول «.....» از به‌کارگیری کالاها در مبادلات رهایی یافت و استفاده از برخی فلزات از جمله «.....» را جایگزین آن‌ها نمود.

(د) برخی از انواع بازارها را می‌توان دید که در قالب حراجی‌ها به دو صورت «.....» فعالیت می‌کنند. فروشنده‌گان آثار هنری با برگزاری نمایشگاه‌ها و حراجی‌ها از روش «.....» و خریداران عمده کالاها و خدمات مثل خریدهای دولتی از روش «.....» استفاده می‌کنند.

(الف) کاهش نرخ تورم	(ب) ماشین‌آلات
(ج) کاغذی - اسکناس	(د) مزایده و مناقصه - مناقصه - مزایده
(الف) تنظیم معاملات بازار سرمایه	(ب) نیروی کار
(ج) فلزی - طلا و نقره	(د) مناقصه و مزایده - مزایده - مناقصه
(الف) افزایش حجم سرمایه‌گذاری	(ب) مواد اولیه
(ج) فلزی - مفرغ و نیکل	(د) رقابت و انحصار - مزایده - مناقصه
(الف) اجرای پروژه‌های بزرگ خصوصی و دولتی	(ب) سردخانه
(ج) پول کاغذی - رسیده‌های جایگزین پول	(د) رقابت و انحصار - مزایده - مناقصه



۱۲۵- مندرجات جدول زیر، مربوط به یک جامعه فرضی است، چنانچه مجموع ارزش اقلام: ماشین آلات، پوشاک و مواد غذایی ۱۳۵ میلیارد ریال باشد، در این صورت:  
 الف) تولید خالص ملی  
 ب) تولید ناخالص داخلی  
 ج) تولید خالص داخلی سرانه  
 در این جامعه، کدام است؟

۱	جمعیت کل کشور	۵۰ میلیون نفر
۲	ارزش تولید خارجیان مقیم کشور	۱/۵ برابر هزینه استهلاک
۳	هزینه استهلاک	۱۴ میلیارد ریال
۴	ارزش خدمات ارائه شده	$\frac{1}{3}$ ارزش تولید مردم کشور که در خارج اقامت دارند.
۵	ارزش تولید مردم کشور که در خارج اقامت دارند.	۴۵ میلیارد ریال

- (۱) الف) ۱۱۸ (ب) ۱۷۱ (ج) ۳/۱۴  
 (۲) الف) ۱۱۸ (ب) ۷۱۱ (ج) ۴/۱۳  
 (۳) الف) ۱۸۱ (ب) ۱۷۱ (ج) ۳/۱۴  
 (۴) الف) ۱۸۱ (ب) ۷۱۱ (ج) ۴/۱۳

۱۲۶- کدام گزینه در بردارنده پاسخ درست و کامل پرسش‌های زیر است؟

الف) به دلیل کدام یک از فعالیت‌های بانکی، که در بخش واقعی اقتصاد قرار دارد، سود بانکی (چه علی‌الحساب و چه قطعی) اعطایی به سپرده‌گذاران در قانون ربا تلقی نشده است؟

ب) اثر و نتیجه این فعالیت بورس، یعنی تشویق مردم به پس‌انداز و به‌کارگیری پس‌اندازها در فعالیت مفید اقتصادی کدام است؟  
 ج) کدام گروه از فعالیت‌ها منحصراً مربوط به بخش دولتی است؟

۱) الف) حضور بانک‌ها در سرمایه‌گذاری غیرمستقیم از طریق استفاده از عقود اسلامی مجاز برای اعطای تسهیلات مالی به مشتریان خود  
 ب) اثرگذاری در کاهش نرخ تورم

ج) بانک‌داری، راه و راه‌آهن، بیمه و تأمین نیرو و صنایع مادر

۲) الف) خرید و فروش ارز و نقل‌وانتقال وجوه در داخل کشور

ب) جلوگیری از نوسان شدید قیمت‌ها

ج) صنایع بزرگ، دامداری، تجارت و خدمات، بازرگانی خارجی

۳) الف) خرید و فروش ارز و نقل‌وانتقال وجوه در داخل کشور

ب) جلوگیری از نوسان شدید قیمت‌ها

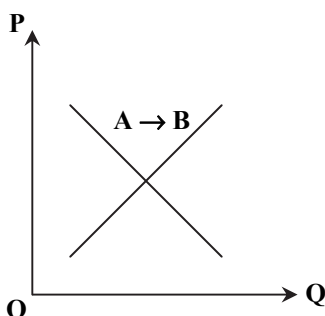
ج) صنایع بزرگ، دامداری، تجارت و خدمات، بازرگانی خارجی

۴) الف) سرمایه‌گذاری مستقیم بانک‌ها در طرح‌های تولیدی و عمرانی

ب) افزایش حجم سرمایه‌گذاری در جامعه

ج) صنایع، دامداری، صنعت، پست، تلگراف و تلفن

۱۲۷- با توجه به نمودار منحنی «.....» علت حرکت از نقطه A به B کدام است؟



۱) تقاضا - افزایش عرضه

۲) عرضه - کاهش قیمت کالا

۳) تقاضا - کاهش مقدار عرضه

۴) عرضه - افزایش قیمت کالا

۱۲۸- فرض کنیم کشاورزان هر یک کیلوگرم پنبه تولیدی خود را به ارزش ۵۰۰۰ ریال به کارگاه‌های ریسندگی بفروشند. کارگاه‌های ریسندگی هم این مقدار پنبه را به مقداری نخ تبدیل کرده و به ارزش ۷۰۰۰ ریال به کارگاه‌های پارچه‌بافی بفروشند. در کارگاه‌های پارچه‌بافی نخ به پارچه تبدیل شده و به ارزش ۹۵۰۰ ریال به کارگاه‌های تولید پوشاک فروخته می‌شود. در این کارگاه‌ها پارچه به پوشاک تبدیل شده و به ارزش ۱۳۰۰۰ ریال به دست مصرف‌کننده می‌رسد. با توجه به داده‌ها و ستاده‌ها:

(الف) ارزش افزوده مرحله چهارم به ترتیب از راست به چپ، کدام است؟

(ب) به جز این روش چه روش‌های دیگر برای محاسبه تولید کل جامعه، وجود دارد و عناوین آن کدام است؟

(ج) روشی که در آن با جمع زدن همه اجزای سهم در «روند تولید» عایدی همه بازیگران و فعالان اقتصادی داخلی یا ملی «تولید کل» محاسبه می‌شود، چه نام دارد؟ ضمناً در کدام روش محاسبه تولیدات کل، نگران اندازه‌گیری تولیدات واسطه‌ای و مواد اولیه نیستیم چرا که ارزش پولی همه آن‌ها در محاسبه کالاها و خدمات نهایی خودبه‌خود اندازه‌گیری شده است؟

(د) از نظر کارشناسان اقتصادی برای جلوگیری از اشتباه در محاسبه «تولید کل جامعه» توسل به چه اقدامی ضروری است؟

(الف) ۲۵۰۰ - ۲۰۰۰ (ب) روش هزینه‌ای - روش تولید

(ج) روش درآمدی - روش هزینه‌ای (د) دو روش را به کار می‌گیرند و میانگین این دو را می‌پذیرند.

(الف) ۳۵۰۰ - ۵۰۰۰ (ب) روش هزینه‌ای - روش درآمدی

(ج) روش هزینه‌ای - روش درآمدی (د) حداقل دو روش را به کار می‌گیرند و نتایج را با هم مقایسه می‌کنند.

(الف) ۳۵۰۰ - ۵۰۰۰ (ب) روش درآمدی - روش هزینه‌ای

(ج) روش درآمدی - روش هزینه‌ای (د) هر سه روش را استفاده می‌کنند و هر کدام بیشتر بود آن را منظور می‌دارند.

(الف) ۲۵۰۰ - ۲۰۰۰ (ب) روش درآمدی - روش تولید

(ج) روش هزینه‌ای - روش درآمدی (د) هر سه روش به کار گرفته می‌شود میانگین آن‌ها به عنوان پاسخ قطعی مورد قبول قرار می‌گیرد.

۱۲۹- کدام گزینه، در بردارنده پاسخ درست و کامل پرسش‌های زیر است؟

(الف) مطلب زیر مربوط به کدام مورد است؟

«یک سبد کالایی یکسان، سالانه در ایران قیمت‌گذاری می‌شود و هم‌زمان همان سبد کالایی در کشور آمریکا، تعیین قیمت می‌شود. تقسیم این دو بر هم قدرت خرید دلار در ایران را نشان می‌دهند.»

(ب) به کالاهای بادوام سرمایه‌ای، که در جریان تولید به کار گرفته می‌شود، نظیر تراکتور برای کشاورز و کامیون برای شرکت‌های حمل‌ونقل «.....» گفته می‌شود و آنچه که در طول زمان، خدمتشان در جریان تولید استفاده می‌شود «.....» می‌گویند و تولیدکننده با آن‌ها «.....» ایجاد می‌کند.

(ج) چندین سال است، مطلبی در رابطه با «بودجه کل کشور که بی‌ارتباط با تشکیل «صندوق توسعه ملی» نیست در بودجه کل کشور لحاظ و رعایت می‌شود، محتوی و مضمون آن کدام است؟

(د) گاهی به اوراقی مثل: سفته، چک، پول، برات و حوالجات در زبان مردم، «اوراق بهادار» گفته می‌شود که کارکرد آن‌ها «.....» اما در اصطلاح اقتصاددانان، آن‌ها اوراق بهادار «.....».

(الف) استفاده از دلار رفاهی یا دلار برابری خرید P.P.P

(ب) سرمایه فیزیکی - کالاهای سرمایه‌ای بادوام - ارزش افزوده

(ج) نفت خام ثروت عمومی است و صادرات و فروش آن درآمد محسوب نشده و وجوه حاصل از فروش آن و همچنین گاز طبیعی تولید شده پس از کسر هزینه‌های تولید حتماً باید به صندوق توسعه ملی واریز شود.

(د) تضمین تعهدات است نه تأمین مالی - تلقی نمی‌شود.

(الف) مورد استفاده قرار دادن میانگین ارزهای معتبر جهان و تبدیل تولید ملی به آن

(ب) سرمایه مالی - کالاهای سرمایه‌ای - سود حسابداری

(ج) درآمدهای حاصل از فروش ثروت‌های عمومی برای زاینده‌گی مستمر و حفظ این ثروت طبیعی هرگز نباید مورد مصرف و استفاده قرار گیرد.

(د) تأمین مالی است نه تضمین تعهدات - تلقی نمی‌شود.

(الف) مورد استفاده قرار دادن ارزی که ارتباط مستقیمی با نرخ دلار موجود در بازار ارز ندارد.

(ب) سرمایه مولد - کالاهای سرمایه‌ای بادوام - سود اقتصادی

(ج) درآمدهای حاصل از فروش ثروت‌های عمومی باید به عنوان درآمدهای خاص دولتی به صندوق توسعه ملی واریز شود.

(د) تضمین تعهدات است نه تأمین مالی - تلقی می‌شود.

(الف) استفاده از دلاری که توسط سازمان‌های مالی بین‌المللی محاسبه و اعلام می‌شود.

(ب) سرمایه عمرانی - کالاهای بادوام نهایی - سود ویژه

(ج) نفت خام ثروت عمومی بوده و فروش آن باید از طریق صندوق توسعه ملی در جهت فقرزدایی همه‌جانبه و فراگیر مورد مصرف قرار گیرد.

(د) تأمین مالی است نه تضمین تعهدات - تلقی می‌شود.

۱۳۰- جدول زیر نمایانگر اطلاعات ارائه شده در یک جامعه فرضی است. با توجه به مندرجات جدول:

الف) میزان «حجم شبه پول» این جامعه چقدر است؟

ب) ارزش پولی سپرده‌های غیردیداری کدام است؟

ج) حجم کل «پول موجود یا کل نقدینگی» این جامعه، کدام است؟

ردیف	ارزش پولی موجودی سپرده‌های مدت‌دار مردم	۱	الف (۱)	ب (۱۰۸۰)	ج (۵۳۳۰)
۱	۴۸۰ واحد				
۲	ارزش پولی مجموع سپرده‌های دیداری و غیردیداری مردم	۱۲۰۰ واحد			
۳	ارزش پولی مجموع مسکوکات در دست مردم	$\frac{2}{3}$ موجودی اسکناس‌ها	الف (۲) ۲۱۷۰	ب (۱۰۰۸)	ج (۵۳۳۰)
۴	ارزش پولی مجموع اسکناس‌ها	۱۵۰۰ واحد	الف (۳) ۲۷۱۰	ب (۱۰۰۸)	ج (۵۰۳۳)
۵	ارزش پولی سپرده‌های دیداری مردم	۱۲۰ واحد	الف (۴) ۲۱۷۰	ب (۱۰۸۰)	ج (۵۰۳۳)
۶	ارزش پولی حساب‌های قرض‌الحسنه	۱۶۳۰ واحد			

۱۳۱- جدول زیر، نمودار «تقاضا، عرضه، قیمت» در یک جامعه بازاری فرضی است. در این صورت کدام‌یک از ردیف‌های جدول، بیانگر:

الف) مازاد عرضه است؟

ب) برابری میان «تقاضا و عرضه است و نام «اصطلاح اقتصادی» آن کدام است؟

ج) کمبود عرضه است؟

ردیف	قیمت به «ریال»	مقدار تقاضا «به کیلو»	مقدار عرضه «به کیلو»	الف (۱) ردیف: ۳	ب (۲) ردیف: ۴ - قیمت تعادلی
۱	۱۰۰	۱۲۰۰	۰	ج) ردیف: ۳	
۲	۱۵۰	۱۰۰۰	۲۰۰	الف (۲) ردیف: ۳	ب (۲) ردیف: ۵ - مقدار تعادلی
۳	۲۰۰	۸۰۰	۴۰۰	ج) ردیف: ۴	
۴	۲۵۰	۶۰۰	۶۰۰	الف (۳) ردیف: ۵	ب (۳) ردیف: ۴ - قیمت و مقدار تعادلی
۵	۳۰۰	۴۰۰	۸۰۰	ج) ردیف: ۳	
۶	۳۵۰	۲۰۰	۱۰۰۰	الف (۴) ردیف: ۵	ب (۴) ردیف: ۵ - مقدار و قیمت تعادلی
۷	۴۰۰	۰	۱۲۰۰	ج) ردیف: ۴	

۱۳۲- کدام گزینه، متضمن پاسخ درست و کامل سؤالات زیر است؟

الف) مطلب زیر در ارتباط با کدام مورد است؟

«صاحبان زمین، بذر، تراکتور و نیروی کار، همه با هم یک واحد کشت و صنعت، را راه‌اندازی کرده و به تولید گندم می‌پردازند و عواید

به‌دست آمده را بین هم تقسیم می‌کنند. این نوع نهاد اقتصادی، «.....» نامیده می‌شود و نمونه‌ای از آن «.....» است.»

ب) انگیزه «.....» تقاضا کالا، رفع نیاز است و تصمیم آن‌ها در مورد مصرف کالا از عواملی مانند «قیمت کالا»، «درآمد»، سلیقه خودشان و «.....» و «.....» تأثیر می‌پذیرد.

ج) نظر اقتصاددانان در رابطه با توجه یا عدم توجه به مفاهیم اقتصادی همچون: «مزیت‌های مطلق و نسبی، استقلال اقتصادی، خودکفایی،

عدم وابستگی و تولید و مصرف کالاهای ملی» کدام است؟

د) در رابطه با محورهای کلی و ویژگی‌های اساسی نظام اقتصادی کشور، اصول مربوط به آن‌ها، کدام مورد درست است؟

الف) سازمان تولید مشارکتی - شرکت تعاونی (ب) مصرف‌کنندگان - تبلیغات - قیمت سایر کالاها

ج) آنان موفق به ایجاد ترکیب جامعی از منافع ملی و منافع بین‌المللی شده‌اند.

د) مالی دولت، پنج اصل: اصول ۵۱ تا ۵۵

الف) واحد کشت و صنعت کشاورزی - شرکت تعاونی (ب) مصرف‌کنندگان - پیش‌بینی در مورد رونق و رکود بازار - قیمت سایر کالاها

ج) آنان معتقدند این اصطلاحات در ارتباط منطقی و درست با هم نیستند.

د) اصول مالی دولت، پنج اصل: ۴۱ تا ۴۵

الف) سازمان تولید زراعی - شرکت سهامی (ب) مصرف‌کنندگان - پیش‌بینی در مورد رونق و رکود بازار - قیمت سایر کالاها

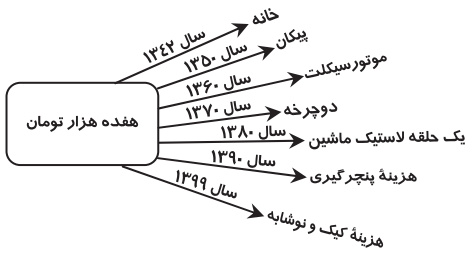
ج) اقتصاددانان بر این باورند که استقلال اقتصادی در دنیای امروز کاملاً بی‌معناست.

د) اصول مالی دولت، پنج اصل: ۴۱ تا ۴۵

الف) سازمان تعاون روستایی - شرکت سهامی (ب) تولیدکنندگان - تثبیت قیمت کالاها - قیمت کالاهای جایگزین

ج) غالب اقتصاددانان معتقدند برخلاف الگوی فرضی مطرح شده تک‌محصولی شدن در دنیای واقعی مطلوب نیست.

د) منابع مالی حکومت برای ایفای وظایف خود، پنج اصل: ۵۱ تا ۵۵



- (ب) سطح عمومی قیمت‌ها  
(د) حجم پول در گردش  
(و) قدرت موازنهٔ پرداختی‌های خارجی آن است.  
(ب) افزایش نقدینگی  
(د) سطح عمومی قیمت‌ها  
(و) سطح عمومی قیمت‌ها  
(ب) افزایش نقدینگی  
(د) حجم پول در گردش  
(و) قدرت موازنهٔ پرداختی‌های خارجی آن است.  
(ب) سطح عمومی قیمت‌ها  
(د) سطح عمومی قیمت‌ها  
(و) سطح عمومی قیمت‌ها

۱۳۳- با توجه به نمودار تصویری روبه‌رو در رابطه با قدرت خرید پول:

- (الف) نتیجهٔ کاهش قدرت خرید پول، کدام است؟  
(ب) پول در مقابل چه چیزی قدرت خرید خود را حفظ نکرده است؟  
(ج) یکی از دلایل مهم کاهش قدرت خرید پول جامعه، کدام است؟  
(د) رابطهٔ پول با چه چیزی یک رابطهٔ غیرمستقیم است؟  
(ه) چرا گفته می‌شود قدرت خرید پول دستخوش تغییر است؟  
(و) قدرت خرید پول جامعه وابسته به چیست؟  
(۱) الف) تورم رکودی  
(ج) نابرابری عرضه تقاضای و کل جامعه  
(ه) چون یک واحد پول نتوانسته ارزش خود را در طول زمان حفظ کند.  
(۲) الف) تورم رکودی  
(ج) نابرابری عرضه و تقاضای کل جامعه  
(ه) چون ارزش پول متناسب با رونق شکوفایی اقتصادی افزایش هماهنگ نداشته است.  
(۳) الف) تورم  
(ج) حجم زیاد پول نسبت به تولید جامعه  
(ه) چون ارزش پول متناسب با رونق و شکوفایی اقتصادی افزایش هماهنگ نداشته است.  
(۴) الف) تورم  
(ج) حجم زیاد پول نسبت به تولید جامعه  
(ه) چون یک واحد پول نتوانسته ارزش خود را در طول زمان حفظ کند.

۱۳۴- با فرض جدول مالیاتی زیر:

مغای از مالیات	درآمدهای تا: ۱۵۰ میلیون ریال
با نرخ: ۱۵٪ نسبت به مازاد: ۱۵۰ میلیون ریال	درآمدهای تا: ۲۵۰ میلیون ریال
با نرخ: ۲۰٪ نسبت به مازاد: ۲۵۰ میلیون ریال	درآمدهای تا: ۳۵۰ میلیون ریال
با نرخ: ۲۵٪ نسبت به مازاد: ۳۵۰ میلیون ریال	درآمدهای تا: ۴۵۰ میلیون ریال
با نرخ: ۳۵٪ نسبت به مازاد: ۴۵۰ میلیون ریال	درآمدهای تا: ۹۰۰ میلیون ریال
با نرخ: ۴۵٪ نسبت به مازاد: ۹۰۰ میلیون ریال	درآمدهای بالاتر از: ۹۰۰ میلیون ریال

- (الف) میزان مالیات شخصی که در ماه، ۱۵ میلیارد ریال درآمد دارد، کدام است؟  
(ب) میزان ماندهٔ خالص ماهیانهٔ او کدام است؟  
(ج) این محاسبه مربوط به کدام‌یک از روش‌های نرخ مالیاتی ثابت، تصاعدی کلی، تصاعدی طبقه‌ای است؟  
(د) در رابطه با ویژگی نوع نرخ مالیاتی در محاسبهٔ این جدول، کدام مورد، نادرست است؟

(الف) ۶,۵۶۲,۵۰۰,۰۰۰ ریال	(ب) ۷,۴۲۸,۵۰۰,۰۰۰ ریال	(ج) تصاعدی
(د) این نوع نرخ مالیاتی در تعدیل درآمد و ثروت افراد جامعه، مؤثر است.		
(الف) ۶,۶۲۵,۵۰۰,۰۰۰ ریال	(ب) ۸,۴۲۷,۵۰۰,۰۰۰ ریال	(ج) تصاعدی طبقه‌ای
(د) در این نوع مالیات، افراد با درآمدهای بیشتر با نرخ بیشتر و افراد با درآمدهای پایین‌تر با نرخ کمتری مالیات می‌پردازند.		
(الف) ۶,۵۶۲,۵۰۰,۰۰۰ ریال	(ب) ۸,۴۲۷,۵۰۰,۰۰۰ ریال	(ج) تصاعدی طبقه‌ای
(د) در این نوع مالیات، میزان مالیات پرداختی افراد، متناسب با تغییر در درآمد یا دارایی آن‌ها کم و زیاد می‌شود.		
(الف) ۶,۶۲۵,۵۰۰,۰۰۰ ریال	(ب) ۷,۴۲۸,۵۰۰,۰۰۰ ریال	(ج) تصاعدی کلی
(د) در این نظام مالیاتی نرخ مالیات با افزایش درآمد با دارایی، زیاد و به عکس با کاهش درآمد یا دارایی، کم می‌شود.		

۱۳۵- با توجه به اطلاعات به‌دست آمد از چند کشور و شاخص‌های مربوط به آن‌ها مندرج در کتاب درسی، گزینهٔ کامل‌کنندهٔ اطلاعات، به‌ترتیب حروف، کدام است؟

شاخص‌ها	نرخ مرگ‌ومیر نوزادان در هر ۱۰۰۰ تولد	امید به زندگی «سال»	نرخ با سواد بزرگسالان به درصد	تولید ناخالص داخلی سرانه به دلار PPP ثابت سال ۲۰۱۱	کشورها
الف	؟	۸۱/۶	حدود ۱۰۰	؟	نروژ رتبهٔ اول
ب	۶۱/۵	۵۵/۱	؟	۱۰۷۰	موزامبیک رتبهٔ «؟»
ج	۱۴/۴	؟	۸۴/۳	۱۵۰۹۰	ایران رتبهٔ «؟»
د	؟	۷۵	۹۵/۱	؟	چین رتبهٔ «؟»

- (الف) ۱/۱-۸۲,۵۲۴ (ب) ۱۶۰-۴۰/۳  
(۲) الف) ۲/۳-۶۲,۴۴۸ (ب) ۱۸۰-۵۰/۶  
(۳) الف) ۱/۱-۸۲,۵۲۴ (ب) ۱۷۰-۴۰/۳  
(۴) الف) ۲/۳-۶۲,۴۴۸ (ب) ۱۶۰-۵۰/۶



۱۳۶- ویژگی‌های زبانی «سبک خراسانی» در کدام مصراع‌ها مشهود است؟

- (الف) به رنج اندر است ای خردمند گنج  
 (ب) یک است ابلهان را شتاب و شکیب  
 (ج) چه پرسی کزین پس نبینی تو کام  
 (د) به فتراک بر بست پیچان کمنند  
 (ه) کمان را بمالید رستم به چنگ

(۴) ب-ج-ه

(۳) ب-ج-د

(۲) الف-ج-د

(۱) الف-ب-د

۱۳۷- در کدام عبارات، ویژگی‌های زبان پهلوی آمده است؟

- (الف) در زمان اشکانیان و در شمال و شمال شرقی ایران رواج داشته است.  
 (ب) اغلب آثار ادبی پهلوی شفاهی بوده و به کتابت در نیامده است.  
 (ج) از این زبان ترجمه عربی و فارسی کلیله و دمنه و هزار و یک شب موجود است.  
 (د) در اصل «درخت آسوریک» و «بادگار زیران» به این زبان است.  
 (ه) زبان رسمی دوران ساسانی و متعلق به ناحیه پارس است.

(۴) ب-ج-ه

(۳) ب-ج-د

(۲) الف-د-ه

(۱) الف-ب-ج

۱۳۸- پدید آورندگان «خسی در میقات- راه آب نامه- زمستان- شهری چون بهشت» به ترتیب، دارای آثاری مانند ..... نیز هستند.

- (۱) سه‌تار- یکی بود یکی نبود- همسایه‌ها- سووشون  
 (۲) دید و بازدید- دهکده پرمال- آخر شاهنامه- تنگسیر  
 (۳) مدیر مدرسه- تلخ و شیرین- از این اوستا- آتش خاموش  
 (۴) ارزیابی شتابزده- شوهر آهو خانم- چشم‌هایش- سگ ولگرد

۱۳۹- همه عبارات از لحاظ تاریخ ادبیات درست است، به جز .....

- (۱) شاعران عصر صفوی موضوعات کهن را با مضامین تازه و زبان جدید همراه کردند.  
 (۲) در قرن نهم و دهم لغات مربوط به مذاهب و آداب و رسوم هندوان به حوزه شعر و ادب راه یافت.  
 (۳) در قرن هفتم و هشتم برخی نویسندگان کتاب‌های مشکل را به زبان ساده بازنویسی می‌کردند.  
 (۴) در آمیختگی نظم و نثر، کاربرد وجه وصفی و فراوانی لغات مغولی از ویژگی‌های نثر سبک هندی است.

۱۴۰- نثر هر یک از آثار زیر، به ترتیب، چگونه است؟

«شرفنامه بدلیسی، محبوب‌القلوب، احسن‌التواریخ، داراشکوه»

- (۱) مصنوع، ساده، بینابین، ساده  
 (۲) ساده، بینابین، مصنوع، ساده  
 (۳) ساده، بینابین، ساده، مصنوع  
 (۴) ساده، مصنوع، بینابین، ساده

۱۴۱- چند اثر درست، معرفی شده است؟

(زیارت: جلال آل احمد) (شهری چون بهشت: سیمین دانشور) (راه آب نامه: علی اکبر دهخدا) (دهکده پرمال: احمد محمود) (بره گمشده راعی: هوشنگ گلشیری) (جعفر خان از فرنگ برگشته: مشفق کاظمی) (دید و بازدید: علی محمد افغانی) (تهران مخوف: مشفق کاظمی)

- (۱) سه  
 (۲) چهار  
 (۳) پنج  
 (۴) شش

۱۴۲- کدام نویسندگان «همگی» در داستان نویسی «سبک تلفیقی» را برگزیدند؟

- (۱) محمود اعتمادزاده، صادق چوبک، احمد محمود  
 (۲) جلال آل احمد، علی محمد افغانی، امین فقیری  
 (۳) غلامحسین ساعدی، جمال میرصادقی، تقی مدرسی  
 (۴) سیمین دانشور، بزرگ علوی، هوشنگ گلشیری

۱۴۳- در کدام بیت، ویژگی «ادبی سبک هندی» به چشم نمی‌خورد؟

- (۱) دوری از ما مکن ای چشم بد از روی تو دور  
 (۲) در سر مرده دلان شور ندیده است کسی  
 (۳) دامن شادی چو غم آسان نمی‌آید به دست  
 (۴) سختی رسد از چرخ به نازک‌سخنان بیش  
 (الف) زان که جانی تو و از جان نتوان بود صبور  
 (ب) نفس گرم ز کافور ندیده است کسی  
 (ج) بسته را خون می‌شود دل تا لبی خندان کند  
 (د) با سنگ سر و کار بود شیشه‌گری را

۱۴۴- کدام یک، از ویژگی‌های داستان نویسی دوره انقلاب اسلامی نیست؟

- (۱) اندیشه حاکم بر داستان‌های دهه اول انقلاب اسلامی سیاسی و اجتماعی بودن است.  
 (۲) گرایش به خاطر، قطعه ادبی، سفرنامه و شرح حال رایج شد.  
 (۳) زبان داستان‌ها به‌ویژه در زمان جنگ بیشتر ادبی است.  
 (۴) تفکر اومانیستی در برخی آثار این دوره کمرنگ است.

۱۴۵- در همه ابیات، آرایه مجاز به چشم می خورد، به جز .....

- ۱) می رود صبح و اشارت می کند
- ۲) هزار نکته باریک تر ز مو اینجاست
- ۳) من و تو غافلیم و ماه و خورشید
- ۴) از تلاوت بر تو حق دارد کتاب

۱۴۶- آرایه های «جناس، استعاره، موازنه و اغراق» همگی در کدام بیت آمده است؟

- ۱) بگفت از سوز کمتر گوی با مور
- ۲) بهاری کز دو رخسارش همی شمس و قمر خیزد
- ۳) پرواز به آنجا که نشاط است و امید است
- ۴) آمد نفس صبح و سلامت نرسانید

۱۴۷- آرایه های بیت زیر، کدام است؟

هنوز صورت او زیر پرده پنهان است مهمی که راز من از پرده آشکارا کرد

- ۱) استعاره- ایهام- کنایه- تضاد
- ۲) کنایه- ایهام- تناسب- تکرار- متناقض نما
- ۳) تضاد- استعاره- کنایه- واج آرایه
- ۴) جناس هم-سان- استعاره- پارادوکس- مجاز

۱۴۸- در همه ابیات همه ارکان تشبیه یافت می شود، به جز .....

- ۱) گویی شب هجر تو چو بخت سیه من
- ۲) من از لب میگون تو مستی طلبیدم
- ۳) رقص آیدم از ساز تو چون زهره چنگی
- ۴) پیش رخ روشن تر از آینه ات ای ماه

۱۴۹- در کدام بیت، آرایه های ایهام و استعاره «هر دو» یافت می شود؟

- ۱) آفتابی کز شفق، رخسار، در خون شسته است
- ۲) زهره سازی خوش نمی سازد مگر عودش بسوخت
- ۳) در بزم دور یک دو قدح درکش و برو
- ۴) فرش طرب بگستر چون باد نوبهاری

۱۵۰- آرایه های مقابل همه ابیات درست است، به جز .....

- ۱) ز آشفتگی به حلقه جمعی رسیده ام
- ۲) به عشق زلف و رخت فارغم ز دیر و حرم
- ۳) به یاد کاکل پرتاب و زلف پرچینش
- ۴) چراغ چشم من آن روی مجلس افروز است

۱۵۱- آرایه های «استعاره، ایهام، تناسب و لف و نشر» به ترتیب، در کدام ابیات آمده است؟

- الف) چو ذره گرچه حقیرم بین به دولت عشق
- ب) تیر و کمان عشق را هر که ندیده، گو بین
- ج) گو چو شمعش پیش میرم بر غم خندان شود
- د) آخر چه شد ای برگ گل تازه که دیدار

- ۱) الف- ب- د- ج
- ۲) الف- ج- ب- د
- ۳) د- الف- ج- ب
- ۴) د- ج- الف- ب

۱۵۲- قاعده قافیه در مقابل کدام بیت، «غلط» آمده است؟

- ۱) ای برادر بشنوی رمزی ز شعر و شاعری
- ۲) چون من به ره سخن فراز آیم
- ۳) اگر محوّل حال جهانیان نه قضاست
- ۴) در پای تو تا زلف چلیپای تو افتاد

- ۱) تا ز ما مشتکی گدا کس را به مردم نشمری (قاعده ۲)
- ۲) خواهم که قصیده ای بیاریم (قاعده ۲)
- ۳) چرا مجاری احوال برخلاف رضاست (قاعده ۱)
- ۴) بس دل که از این سلسله در پای تو افتاد (قاعده ۱)

۱۵۳- توضیح روبه‌روی کدام بیت، در مورد قافیه درست است؟

- ۱) سپه را تو باش این زمان پیشرو
- ۲) ناقه جسم دلی را بنده باش
- ۳) دوش از در میخانه کشیدند به دوشم
- ۴) خدایا مقصر به کار آمدیم

۱۵۴- وزن کدام مصراع، در مقابل آن «غلط» آمده است؟

- ۱) چین زلف مشکین را بر رخ نگارم بین (مستفعل فاعلات فعلن)
- ۲) ای دل چو خطش سر زد پیوند از او مگسل (مفعول مفاعیلن مفعول مفاعیلن)
- ۳) برخاست ز هر گوشه بلایی به کمینم (مفعول مفاعیل مفاعیل فعولن)
- ۴) مژگان مردم افکن چشمان کافرش بین (مستفعلن فعولن مستفعلن فعولن)

۱۵۵- در کدام بیت «بلند تلفظ کردن مصوت کوتاه، کوتاه تلفظ کردن مصوت بلند و ابدال» همگی یافت می‌شود؟

- ۱) قوت بازوی پرهیز به خوبان مفروش
- ۲) رقص بر شعر نر و ناله نی خوش باشد
- ۳) حافظ اینای زمان را غم مسکینان نیست
- ۴) خوش گرفتند حریفان سر زلف ساقی

۱۵۶- در بیت زیر همهٔ اختیارات شاعری یافت می‌شود، به جز .....

چون گل و می دمی از پرده برون آی و درآ

- ۱) قلب
- ۲) ابدال

که دگر باره ملاقات نه پیدا باشد

- ۳) تغییر کمیت مصوت‌ها
- ۴) آوردن فاعلاتن به جای فعلاتن

۱۵۷- وزن کدام مصراع با مصراع زیر، یکسان است؟

«خیال سرو قدانت به پیشواز آید»

- ۱) گوشم همه بر قول نی و نغمه چنگ است
- ۲) زلف مشکین را بر رخ نگارم بین
- ۳) جریده رو که گذرگاه عافیت تنگ است
- ۴) زلف مشکین را بر رخ نگارم بین

۱۵۸- وزن کدام بیت «دوری» است؟

- ۱) باز آی و بر چشم نشین ای دلستان نازنین
- ۲) نعیم هر دو جهان پیش عاشقان بجوی
- ۳) زاهد از ما به سلامت بگذر کاین می لعل
- ۴) به شوق چشمه نوشت چه قطره‌ها که فشانم

۱۵۹- کدام بیت را نمی‌توان به دو شکل، دسته‌بندی هجایی کرد؟

- ۱) رقصیدن سـرو و حالـت گل
- ۲) این مطرب از کجاست که ساز عراق ساخت
- ۳) آخر به چه گویم هست از خود خبرم چون نیست
- ۴) آن که غم جهان خورد کی خورد از حیات بر

۱۶۰- با توجه به بیت زیر، از دیدگاه «عروض و قافیه» کدام مورد نادرست است؟

ای ظلمت شب پرده خورشید جـمالت

- ۱) وزن بیت «مفعول مفاعیل مفاعیل فعولن» است.
- ۲) واژه «ظلمت» در مصراع اول و «خورشید» در مصراع دوم هم‌وزن است.
- ۳) «جمالت و جلالت» واژه قافیه و «ت» حرف روی است.
- ۴) «ظلمت» در مصراع اول و «خورشید» در مصراع دوم هم‌وزن است.

۱۶۱- مفهوم روبه‌روی کدام بیت، درست آمده است؟

- ۱) ز منجیق فلک سنگ فتنه می‌بارد
- ۲) نه سبو پیدا در این حالت نه آب
- ۳) بگفتا دل ز مهرش کی کنی پاک
- ۴) یا رب این آتش که بر جان من است

۱۶۲- مفهوم همهٔ ابیات یکسان است، به جز .....

- ۱) در خرمن صد زاهد عاقل زند آتش
- ۲) مجنون که به دیوانه‌گری شهره شهر است
- ۳) با عقل گشتم هم‌سفر یک کوچه راه از بی کسی
- ۴) حریم عشق را درگه بسی بالاتر از عقل است

تویی کینه‌خواه جهان‌دار نو (قاعدهٔ ۱)

تا شوی با روح صالح خواجه‌تاش (ذوقافیتین)

تا روز جزا مست ز کیفیت دوشم (ش: حرف روی)

تهی‌دست و امیدوار آمدیم ((یم: حروف الحاقی))

- ۱) ای دل چو خطش سر زد پیوند از او مگسل (مفعول مفاعیلن مفعول مفاعیلن)
- ۲) مژگان مردم افکن چشمان کافرش بین (مستفعلن فعولن مستفعلن فعولن)
- ۳) برخاست ز هر گوشه بلایی به کمینم (مفعول مفاعیل مفاعیل فعولن)
- ۴) مژگان مردم افکن چشمان کافرش بین (مستفعلن فعولن مستفعلن فعولن)

۱۵۵- در کدام بیت «بلند تلفظ کردن مصوت کوتاه، کوتاه تلفظ کردن مصوت بلند و ابدال» همگی یافت می‌شود؟

- ۱) قوت بازوی پرهیز به خوبان مفروش
- ۲) رقص بر شعر نر و ناله نی خوش باشد
- ۳) حافظ اینای زمان را غم مسکینان نیست
- ۴) خوش گرفتند حریفان سر زلف ساقی

۱۵۶- در بیت زیر همهٔ اختیارات شاعری یافت می‌شود، به جز .....

چون گل و می دمی از پرده برون آی و درآ

- ۱) قلب
- ۲) ابدال

که دگر باره ملاقات نه پیدا باشد

- ۳) تغییر کمیت مصوت‌ها
- ۴) آوردن فاعلاتن به جای فعلاتن

۱۵۷- وزن کدام مصراع با مصراع زیر، یکسان است؟

«خیال سرو قدانت به پیشواز آید»

- ۱) گوشم همه بر قول نی و نغمه چنگ است
- ۲) زلف مشکین را بر رخ نگارم بین
- ۳) جریده رو که گذرگاه عافیت تنگ است
- ۴) زلف مشکین را بر رخ نگارم بین

۱۵۸- وزن کدام بیت «دوری» است؟

- ۱) باز آی و بر چشم نشین ای دلستان نازنین
- ۲) نعیم هر دو جهان پیش عاشقان بجوی
- ۳) زاهد از ما به سلامت بگذر کاین می لعل
- ۴) به شوق چشمه نوشت چه قطره‌ها که فشانم

۱۵۹- کدام بیت را نمی‌توان به دو شکل، دسته‌بندی هجایی کرد؟

- ۱) رقصیدن سـرو و حالـت گل
- ۲) این مطرب از کجاست که ساز عراق ساخت
- ۳) آخر به چه گویم هست از خود خبرم چون نیست
- ۴) آن که غم جهان خورد کی خورد از حیات بر

۱۶۰- با توجه به بیت زیر، از دیدگاه «عروض و قافیه» کدام مورد نادرست است؟

ای ظلمت شب پرده خورشید جـمالت

- ۱) وزن بیت «مفعول مفاعیل مفاعیل فعولن» است.
- ۲) واژه «ظلمت» در مصراع اول و «خورشید» در مصراع دوم هم‌وزن است.
- ۳) «جمالت و جلالت» واژه قافیه و «ت» حرف روی است.
- ۴) «ظلمت» در مصراع اول و «خورشید» در مصراع دوم هم‌وزن است.

۱۶۱- مفهوم روبه‌روی کدام بیت، درست آمده است؟

- ۱) ز منجیق فلک سنگ فتنه می‌بارد
- ۲) نه سبو پیدا در این حالت نه آب
- ۳) بگفتا دل ز مهرش کی کنی پاک
- ۴) یا رب این آتش که بر جان من است

۱۶۲- مفهوم همهٔ ابیات یکسان است، به جز .....

- ۱) در خرمن صد زاهد عاقل زند آتش
- ۲) مجنون که به دیوانه‌گری شهره شهر است
- ۳) با عقل گشتم هم‌سفر یک کوچه راه از بی کسی
- ۴) حریم عشق را درگه بسی بالاتر از عقل است

من ابلهانه گریزم در آبگینه حصار (جبرگرایی)

خوش ببین والله اعلم بالصواب (تجیر و سرگشتگی)

بگفت آنگه که باشم خفته در خاک (عدم آسودگی)

سرد کن زان‌سان که کردی بر خلیل (تمنای عشق)

این داغ که ما بر دل دیوانه نهادیم

در دشت جنون هم‌سفر عاقل ما بود

شد ریشه‌ریشه دامنم از خار استدلال‌ها

کسی آن آستان بوسد که جان در آستین دارد

۱۶۳- کدام بیت، مفهومی نظیر بیت زیر در ذهن ایجاد می‌کند؟

دل بپرداز ز هر نقش که در عالم هست

بعد از آن آینه پیش نظر یار بیار

بود کان شاه خوبان را نظر بر منظر اندازیم  
خودشکن آینه شکستن خطاست  
تشنه خم کی شود از شیشه و پیمانہ سیر  
تا نظر بستم ز دنیا عین بینایی شدم

(۱) صبا خاک وجود ما بدان عالی‌جناب انداز  
(۲) آینه ار نقش تو بنمود راست  
(۳) عارفان از دیدن حسن مجاز آسوده‌اند  
(۴) داشت چشم باز عالم را سیه در دیدهام

۱۶۴- کدام بیت با بیت زیر، قرابت مفهومی دارد؟

گر تو گرفتارم کنی من با گرفتاری خوشم

ور خوار چون خارم کنی ای گل بدان خواری خوشم

وفا گل بود بر دشمن فشانندی  
داغ و دردی کز تو باشد خوش تر است از باغ ورد  
تیغ جفای او را جز جان سپر نباشد  
گل از خارم برآوردی و خار از پای و پای از گل

(۱) جفا پل بود بر عاشق شکستی  
(۲) طرفه می‌دارند یاران صبر من بر داغ و درد  
(۳) تیر بلای او را جز دل هدف نباشد  
(۴) گرم باز آمدی محبوب سیم‌اندام سنگین‌دل

۱۶۵- مفهوم کدام بیت، متفاوت با سایر ابیات است؟

که چون فرهاد باید شست دست از جان شیرینم  
ور راه وفاگیری جان در قدمت ریزم  
ورنه می‌دادم به سیلاب فنا این خانه را  
وگر تیرم زند منت پذیرم

(۱) من اول روز دانستم که با شیرین درافتادم  
(۲) گر عزم جفا داری سر در رخت اندازم  
(۳) مشکل است از درد و داغ عشق دل برداشتن  
(۴) به تیغم گر کشد دستش نگیرم

## وقت پیشنهادی: ۲۰ دقیقه

## عربی اختصاصی

■ عین الأنسب للجواب للترجمة أو المفهوم من أو إلى العربية (۱۷۴-۱۶۶):

۱۶۶- ﴿انفقوا مما رزقناکم من قبل أن يأتي يوم لا بيع فيه و لا حلة﴾:

- (۱) از آنچه به شما روزی دادیم انفاق کنید قبل از اینکه روزی بیاید که نه فروشی (تجارتی) در آن است و نه دوستی‌ای.
- (۲) آنچه را روزی شما کردیم انفاق کنید پیش از اینکه آن روزی فرا رسد که نه خرید و فروش در آن است و نه شفاعتی.
- (۳) از چیزهایی که به شما روزی داده‌ایم به دیگران بدهید پیش از اینکه آن روز بیاید که نه خریدی در آن است و نه شفاعتی.
- (۴) چیزهایی را که روزی شما قرار دادیم به دیگران ببخشید قبل از اینکه روزی فرا رسد که نه معامله‌ای در آن است و نه دوستی.

۱۶۷- «إن يبخل أحدٌ في تعليم علمه إليك فلا يحزنك حزناً، لأنه يضّر نفسه ضرراً أشدّ من ضررك!»:

- (۱) اگر کسی در یاد دادن علمش به تو بخل ورزید پس نباید که ناراحت کند، زیرا مسلماً زیانی که به خودش می‌زند از زیان تو بیشتر است!
- (۲) کسی اگر در آموختن علمش به تو بخیل شد پس نباید غمگین شوی، زیرا ضرری را که به خود می‌زند قطعاً بیشتر از تو است!
- (۳) کسی چنانچه در آموختن علمش به تو بخیل باشد، اصلاً نباید غمگین بشوی، زیرا مسلماً ضرری بیشتر از ضرر تو به خود می‌زند!
- (۴) اگر کسی در یاد دادن علمش به تو بخل بورزد قطعاً نباید تو را ناراحت کند، زیرا او ضرری بیشتر از ضرر تو به خودش می‌زند!

۱۶۸- «بعض الطيور عندما تشعر بالخطر حولها تلجأ إلى الحيل التي تُنقذ حياتها من الموت!»:

- (۱) عده‌ای از پرندگان هنگام احساس خطر، به چاره‌ای می‌اندیشند که زندگی‌شان را از مرگ نجات دهد!
- (۲) زمانی که تعدادی از پرندگان خطر را احساس کردند به چاره‌هایی پناه آوردند تا زندگی‌شان از مرگ نجات یابد!
- (۳) هرگاه برخی پرندگان پیرامون خود احساس خطر کنند چاره‌اندیشی می‌کنند تا زندگی خود را از مرگ نجات دهند!
- (۴) برخی پرندگان هنگامی که در اطراف خود احساس خطر می‌کنند به چاره‌اندیشی‌هایی که زندگی آن‌ها را از مرگ نجات می‌دهد، متوسل می‌شوند!

۱۶۹- «نستهلك الأسمدة الكيماوية بكثرة و نحن نعلم أن استخدامها الكثير يؤدي إلى الإختلال في نظام الطبيعة!»:

- (۱) ما از کودهای شیمیایی زیاد استفاده می‌کنیم حال آنکه می‌فهمیم که کاربرد زیادشان اختلالی در نظام طبیعت به وجود می‌آورد!
- (۲) ما کودهای شیمیایی را زیاد مصرف می‌کنیم در حالی که می‌دانیم که به کار بردن زیادشان به اختلال در نظام طبیعت منجر می‌شود!
- (۳) ما کودهای شیمیایی زیادی مصرف می‌کنیم با اینکه می‌دانیم که به کار بردن زیادشان اختلال در نظام طبیعت را به وجود می‌آورد!
- (۴) ما از کودهای شیمیایی زیاد استفاده می‌کنیم با وجود اینکه فهمیده‌ایم که زیاد به کار بردنشان منجر به اختلال در نظام طبیعت می‌شود!

۱۷۰- «لا أدري ما هو نسيج زعانف الأسماك، و لكنني أعلم أنها تُساعد بعضَ الأسماك على الحركة و بعضها على الطيران!»:

- ۱) می‌دانم بافت باله ماهیان از چیست، اما می‌دانستم بعضی ماهی‌ها را در حرکت و بعضی را در پرواز کردن کمک می‌کند!
- ۲) می‌دانم چه چیزی در بافت باله ماهی‌ها هست، ولی می‌دانم در حرکت بعضی ماهی‌ها و پرواز بعضی دیگر از آن‌ها یاری می‌رساند!
- ۳) می‌دانم بافت باله‌های ماهیان چیست، ولی می‌دانم که بعضی ماهی‌ها را در حرکت کردن و بعضی را در پرواز کردن کمک می‌کند!
- ۴) می‌دانم در بافت باله‌های ماهی‌ها چه چیزی هست، اما می‌دانستم که در حرکت کردن بعضی از ماهی‌ها و پرواز کردن بعضی دیگر یاری می‌رساند!

۱۷۱- عَيْنُ الْخَطَا:

- ۱) إذا أردنا أن لا نَتَعَبَ من المصائب،: هرگاه بخواهیم که از مصیبت‌ها خسته نشویم،
- ۲) فَلتَقْبَلْ أن لا نَحْزَنَ أنفسنا بالمشاكل الجزئية: باید بپذیریم که درون‌مان با مشکلات جزئی ناراحت نشود،
- ۳) و كلِّ مشاكل الدنيا للإنسان الذكي جزئية حقاً: و همه مشکلات دنیا برای انسان باهوش واقعاً جزئی است،
- ۴) إن كنا من العقلاء لا نُصِحُّ مُنزعجين أبداً! اگر از عاقلان باشیم هرگز آزرده نمی‌شویم!

۱۷۲- عَيْنُ الصَّحِيح:

- ۱) حاولت زميلتي أن تَغْلِقَ باب حافلة المدرسة: هم‌شاگردیم تلاش کرد که در اتوبوس مدرسه را ببندد،
- ۲) ولكنَّ الباب لم يُغْلَقْ و أخذت الحافلة تَسِيرُ بسرعة: ولی درب بسته نشد و اتوبوس می‌خواست به سرعت حرکت کند،
- ۳) تَغَلَّبَ الخوف على اللاتي كنَّ قد جلسن على الكراسي الأمامية: کسانی را که در جلو صندلی‌ها نشسته بودند ترس فرا گرفت،
- ۴) لأنَّ السائق لم يكن جالساً على كرسيه الخاص في السيارة!: زیرا راننده اتوبوس هنوز در جای خود ننشسته بود!

۱۷۳- «جوان دروغ‌گو هنگامی که برای بار سوم دروغ گفت نزدیک بود غرق شود!»:

- ۱) الشَّابُّ الَّذِي كَذَبَ كَادَ يَغْرُقُ لَمَّا كَذَبَ ثَلَاثَ مَرَّاتٍ!
- ۲) كَادَ الشَّابُّ الَّذِي يَكْذِبُ يَغْرُقُ لَمَّا كَذَبَ لِلْمَرَّةِ الثَّلَاثَةِ!
- ۳) كَادَ الشَّابُّ الْكَذَّابُ يَغْرُقُ عِنْدَمَا كَذَبَ لِلْمَرَّةِ الثَّلَاثَةِ!
- ۴) الشَّابُّ الْكَذَّابُ كَادَ قَدْ غَرِقَ عِنْدَمَا كَذَبَ ثَلَاثَ مَرَّاتٍ!

۱۷۴- عَيْنُ الْمُنَاسِبِ عَنِ الْمَفْهُومِ: «النَّاسُ نِيَامٌ فَإِذَا مَاتُوا إِنْتَبَهُوا!»

- ۱) عمري به جهل غافل از مرگ
- ۲) تا چنین زنده‌ای تو در خوابی
- ۳) دیگر سخن از غفلت ایام چه سود
- ۴) آدمی تا کی تو را در خواب غفلت بودن

■ عَيْنُ الْخَطَا فِي الْإِعْرَابِ وَ التَّحْلِيلِ الصَّرْفِيِّ (۱۷۷-۱۷۵):

۱۷۵- ﴿أذْكُرُوا نِعْمَةَ اللَّهِ عَلَيْكُمْ إِذْ كُنْتُمْ أَعْدَاءً فَأَلَّفَ بَيْنَ قُلُوبِكُمْ﴾:

- ۱) الله: لفظ الجلالة- إسم- مفرد مذکر- معرفة (علم)- معرب/ مضاف إليه و مجرور
  - ۲) أذْكُرُوا: فعل أمر- مجرد ثلاثي- متعدّد/ فعل و فاعل، و الجملة فعلية؛ و مفعوله «نعمة»
  - ۳) أَلَّفَ: فعل ماضٍ- مزيد ثلاثي (من باب «تفعل»)- لازم- معلوم/ فعل و فاعل، و الجملة فعلية
  - ۴) أَعْدَاءُ: جمع مكسر أو تكسير (مفردة: عدو، مذکر)- نكرة/ خبر «كان» من الأفعال الناقصة، و منصوب
- ۱۷۶- «حضر جميع الطّلاب في صالة الإمتحانات إلا علياً!»:
- ۱) علياً: إسم- مفرد مذکر- نكرة- معرب/ مستثنى، المستثنى منه «جميع...»
  - ۲) صالة: إسم- مفرد مؤنث- معرب/ مجرور بحرف الجرّ؛ في صالة: جارّ و مجرور
  - ۳) الإمتحانات: جمع سالم للمؤنث (مفردة: إمتحان، مذکر)- معرّف بأل/ مضاف إليه و مجرور
  - ۴) الطّلاب: جمع تكسير أو مكسر (مفردة: طالب، مذکر)- إسم فاعل (من فعل مجرد ثلاثي)- معرب/ مضاف إليه و مجرور

۱۷۷- «الصين أول دولة في العالم إستخدمت نقوداً ورقية!»:

- ۱) ورقية: مفرد مؤنث- نكرة- معرب/ صفة و منصوب بالتبعية للموصوف «نقوداً»
- ۲) أول: إسم- من الأعداء الترتيبية- مفرد مذکر- نكرة- معرب/ خبر و مرفوع، و المبتدأ: «الصين»
- ۳) العالم: إسم- مفرد مذکر- إسم فاعل- معرّف بأل- معرب/ مجرور بحرف الجرّ؛ في العالم: جارّ و مجرور
- ۴) إستخدمت: فعل ماضٍ- مزيد ثلاثي (من باب «إستفعال»)- متعدّد/ فعل و مع فاعله جملة فعلية و تصف ما قبلها

■ عَيْنُ الْمُنَاسِبِ لِلْجَوَابِ عَنِ الْأَسْئَلَةِ الثَّلَاثَةِ (۱۸۵-۱۷۸):

۱۷۸- عَيْنُ الْخَطَا فِي ضَبْطِ حَرَكَاتِ الْحُرُوفِ:

- ۱) يَتَبَعُ الْحَيَوَانُ الْمُفْتَرَسُ هَذِهِ الْقَرِيصَةَ وَ يَتَبَعِدُ عَنِ الْعُشِّ إِبْتِعَاداً كَثِيراً!
- ۲) حَاوَلَ الرَّجُلُ الْكَثِيرُ الْمُعَاصِي أَنْ يُصْلِحَ نَفْسَهُ، فَلَمْ يَسْتَطِعْ فِي الْبِدَايَةِ!
- ۳) التَّمَسَّحُ عِنْدَمَا يَأْكُلُ قَرِيصَةً أَكْبَرَ مِنْ فَمِهِ، تُفَرِّزُ عِيُونَهُ سَائِلاً كَأَنَّهُ دُمُوعٌ!
- ۴) إِنَّ إِيْرَانَ مِنْ الدُّوَلِ الْجَمِيلَةِ فِي الْعَالَمِ وَ الْمَشْهُورَةِ بِالْكَثِيرِ مِنَ الْمَنَاطِقِ الْخَلَابَةِ!

۱۷۹- عَيْن «الأم» تَخْتَلِفُ (في المعنى):

- (۱) إِنْ نَطَلَبُ أَنْ نَتَعَلَّمَ الْعِلْمَ فَلِنُجَالِسِ الْمُتَفَقِّهِينَ!  
 (۲) نَحْتَاجُ إِلَى التُّرَابِ وَ السَّمَادِ لِنَمُو الْوَرْدُ!  
 (۳) لِنُشَجِّعَ الْمُتَفَرِّجُونَ اللَّاعِبِينَ فِي الْمُسَابَقَاتِ!  
 (۴) إِنْ الْمُؤْمِنِينَ لِيُطْعَمُوا الْمَسَاكِينَ مِمَّا يَأْكُلُونَ!

۱۸۰- عَيْنُ كَلِمَةِ «خَيْرٍ» أَوْ «شَرٍّ» لَيْسَتْ إِسْمَ تَفْضِيلٍ:

- (۱) خَيْرُ النَّاسِ مَنْ يُسَاعِدُ الْآخِرِينَ فِي حَاجَاتِهِمُ الْيَوْمِيَّةَ!  
 (۲) إِنْ تَلَوْتُ الْهَوَاءَ شَرٌّ وَ هُوَ مِنَ الْمَهْدَدَاتِ لِنِظَامِ الطَّبِيعَةِ!  
 (۳) إِنْ السَّعَادَةُ بَعْدَ الْغَلْبَةِ عَلَى الْمَصَاعِبِ عَمَلٌ خَيْرٌ لِلْإِنْسَانِ!  
 (۴) هَجَمَتِ الْفَتْرَانُ عَلَى الْمَزَارِعِ، وَ هَذَا الْعَمَلُ مِنَ شَرِّ الْمَخْرَبَاتِ لِلطَّبِيعَةِ!

۱۸۱- عَيْنُ جَوَابِ الشَّرْطِ يَخْتَلِفُ:

- (۱) إِنْ يَقْدَرُ أَحَدٌ أَنْ يُسَخِّطَكَ فَهُوَ قَدْ تَغَلَّبَ عَلَيْكَ!  
 (۲) إِنْ تَغَضِبُ وَ تَعْمَلُ بِغَضَبِكَ تَقْتَرِبُ مِنْ مَفْسَدَةٍ عَظِيمَةٍ!  
 (۳) إِنْ يَقْضِدُ الْأَحْمَقُ أَنْ يَنْفَعَكَ لَا يَقْدِرُ لِأَنَّهُ يَضْرِكُ بِحِمَاقَتِهِ!  
 (۴) إِنْ نَدْرَسُ دُرُوسَنَا فِي مَوْعِدِهِ نَتَخَرَّجُ مِنَ الْمَدْرَسَةِ بَعْدَ سَنَةٍ!

۱۸۲- عَيْنُ خَيْرِ «كَانَ» مُخْتَلِفًا:

- (۱) كَانَ الطَّالِبُ يَتَكَلَّمُ مَعَ أَصْدِقَائِهِ حَوْلَ بَرْنَامِجِ سَفَرْتِهِمُ الْعِلْمِيَّةِ!  
 (۲) كَانَ الْإِنْسَانُ يُسْتَفِيدُ مِنَ الدِّينَامِيْتِ لِتَسْهِيلِ أَعْمَالِهِ الصَّعْبَةِ!  
 (۳) كَانَ التَّلَامِيذُ يَقْذِفُونَ الْكِرَّةَ حَتَّى تَدْخُلَ الْمَرْمَى!  
 (۴) كَانَ الْفَسْتَقُ الَّذِي يَنْتِجُ فِي كِرْمَانٍ لَذِيذًا!

۱۸۳- عَيْنُ «دَوُّوبٌ» حَالًا:

- (۱) لَيْتَنِي أَصْبَحُ دَوُّوبًا فِي أَكْتِسَابِ الْعِلْمِ!  
 (۲) لَا يَتَقَدَّمُ فِي الْحَيَاةِ إِلَّا مَنْ يُحَاوِلُ دَوُّوبًا!  
 (۳) مَنْ كَانَ أَمِيرًا يَجِبُ أَنْ يَكُونَ دَوُّوبًا وَ حَلِيمًا!  
 (۴) رَأَيْتُ طَالِبًا دَوُّوبًا يُسْتَمِرُّ فِي أَعْمَالِهِ لِأَهْدَافِهِ الْعَالِيَةِ!

۱۸۴- عَيْنُ أَسْلُوبِ الْإِسْتِثْنَاءِ مَعْنَاهُ الْحَصْرُ:

- (۱) مَا إِهْتَمَّ هَذَا الْفِيزِيَايُ فِي كَشْفِ هَذِهِ الْمَادَّةِ بِالْآخِرِينَ إِلَّا عَالِمًا وَاحِدًا!  
 (۲) لَمْ تُضَعَّفِ الْمَشَاكِلُ عَزَمَ التَّلْمِيذِ فِي آدَاءِ جَمِيعِ وَاجِبَاتِهِ إِلَّا الْآخِرِ!  
 (۳) لَا يَمْنَحُ الْمُحْسِنُ ثَرْوَتَهُ لِكُلِّ مَنْ يَدَّعِي أَنَّهُ يَحْتَاجُ إِلَيْهَا إِلَّا أَسْرَتَهُ!  
 (۴) لَمْ يَكُنْ هَدَفُ نُبُولٍ مِنْ إِخْتِرَاعِ الدِّينَامِيْتِ إِلَّا الْإِعْمَارُ وَ الْبِنَاءُ!  
 ۱۸۵- عَيْنُ الصَّحِيحِ لِلْفَرَاغِينَ: « ..... طَالِبٌ، وَ ..... الطَّالِبَةُ حَافِظًا عَلَى كِرَامَتِكُمْ! »:

- (۱) يَا - يَا أَيَّتُهَا  
 (۲) أَيَّتُهَا - أَيَّتُهَا  
 (۳) أَيَّتُهَا - يَا أَيَّتُهَا  
 (۴) يَا - يَا أَيَّتُهَا

## تاریخ

## وقت پیشنهادی: ۱۲ دقیقه

۱۸۶- کدام گزینه توصیف درستی از وقایع نگاری‌ها پیش از ظهور تاریخ نگاری نوین به دست آمده است؟

- (۱) به بیان حوادث سیاسی و نظامی و شرح حال فرمانروایان و وجوه گوناگون حیات جامعه توجه می‌شد.  
 (۲) تمام آثار نتیجه سفرها و مشاهدات و شنیده‌های مستقیم و بلاواسطه وقایع نویسان است.  
 (۳) برای ثبت و نوشتن وقایع تاریخی از اسناد دولتی و یافته‌های سایر علوم استفاده می‌شد.  
 (۴) در ثبت و نگارش برخی رویدادها، از اسناد و مدارک دولتی استفاده می‌شد.  
 ۱۸۷- فلسفه یونان بر کدام فیلسوف و دانشمند ایرانی تأثیر زیادی گذاشته است؟  
 (۱) ابن سینا (۲) امام محمد غزالی (۳) امام فخر رازی (۴) ابن مسکویه رازی

۱۸۸- کدام گزینه درباره «تاریخ طبری و بخش ایران باستان آن» درست است؟

- (۱) یک تاریخ عمومی است و طبری برای نگارش این بخش، از ترجمه عربی خدای نامه‌ها استفاده کرده است.  
 (۲) یک تاریخ روایی است و مؤلف برای نگارش بخش مذکور، از متن پهلوی خدای نامه‌های دوره ساسانی بهره برده است.  
 (۳) یک تاریخ عمومی است و طبری از متن پهلوی خدای نامه‌های دوره ساسانی برای نگارش بخش مذکور بهره برده است.  
 (۴) یک تاریخ روایی است و مؤلف از شاهنامه و ترجمه عربی دینوری از خدای نامه‌ها برای نگارش این بخش بهره برده است.

۱۸۹- در دوره اشکانی از نیروی کار اسیران جنگی در کدام زمینه‌ها استفاده می‌شد؟

- (۱) فعالیت‌های عمرانی، تولیدات کارگاهی، راه‌سازی، گله‌داری و خدمات خانگی  
 (۲) فعالیت‌های کشاورزی، ساختمان‌سازی، معادن شاهی و خدمات خانگی  
 (۳) معادن شاهی، فعالیت‌های کشاورزی و دامداری، انجام خدمات عمومی و عام‌المنفعه  
 (۴) انجام خدمات عمومی و عام‌المنفعه، راه‌سازی، تولیدات کارگاهی، کار در معادن شاهی

۱۹۰- کدام گزینه، درباره باورها و آموزه‌های زرتشت درست است؟

- (۱) پرداختن به کشاورزی و قربانی کردن گاو را نهی کرد.  
 (۲) پارسایی و استقلال را دو ویژگی زن خوب می‌شمرد.  
 (۳) مشوق زندگی کوچ‌نشین و اقتصاد شبانی بود.  
 (۴) مردم را به کشت و کار تشویق می‌کرد.

- ۱۹۱- کدام گزینه، کمک زیادی به شناخت فرهنگ، آداب و رسوم و سنت‌ها، در دوره‌های مختلف تاریخی می‌کند؟  
 (۱) شهرهای تاریخی (۲) بناهای تاریخی (۳) اساطیر اقوام (۴) تابلوهای نقاشی
- ۱۹۲- کدام خلیفهٔ اموی نیروی دریایی را توسعه داد و هدف وی از این اقدام چه بود؟  
 (۱) معاویه- تسلط بر دریاهای سرخ و مدیترانه و حفاظت از بازرگانی دریایی جهان اسلام  
 (۲) معاویه- فتح جزایر دریای مدیترانه و پایان دادن به حاکمیت مطلق رومیان بر آن دریا  
 (۳) عبدالملک مروان- فتح جزایر دریای مدیترانه و پایان دادن به حاکمیت مطلق رومیان بر آن دریا  
 (۴) عبدالملک مروان- تسلط بر دریاهای سرخ و مدیترانه و حفاظت از بازرگانی دریایی جهان اسلام
- ۱۹۳- مأمون خلیفهٔ عباسی پس از سه سال خلافت با تغییر شرایط سیاسی، به کدام اقدام دست زد؟  
 (۱) پایتخت خود را از مرو به بغداد منتقل کرد.  
 (۲) مشارکت ایرانیان در ادارهٔ امور را به حداقل رساند.  
 (۳) بیت‌الحکمه را برای ترجمه و تألیف کتاب تأسیس نمود.  
 (۴) برای مهار قیام علویان، امام رضا (ع) را از مدینه به مرو منتقل نمود.
- ۱۹۴- کدام گزینه از دلایل ضعف و زوال حکومت سلجوقیان پس از مرگ ملکشاه و خواجه نظام‌الملک توسی نیست؟  
 (۱) هجوم اقوام مهاجم و از دست رفتن ماوراءالنهر  
 (۲) قدرت‌یابی اتابکان در نواحی زیر سلطهٔ سلجوقیان  
 (۳) مبارزات اسماعیلیان و رقابت و کشمکش بر سر قدرت  
 (۴) مهاجرت قبایل ترک به آسیای صغیر و تغییر وضعیت سیاسی این ناحیه
- ۱۹۵- در کدام گزینه، عوامل مؤثر بر رشد اندیشهٔ ملی‌گرایی (ناسیونالیسم) در اروپا در عصر جدید و دورهٔ معاصر به‌درستی بیان شده است؟  
 (۱) نهضت پروتستان، انقلاب کبیر فرانسه  
 (۲) آغاز و گسترش رقابت‌های استعماری، انقلاب کبیر فرانسه  
 (۳) نهضت پروتستان، تشدید رقابت‌های استعماری در قرن ۱۹  
 (۴) اکتشافات جغرافیایی، گسترش استعمار و ظهور انقلاب صنعتی
- ۱۹۶- برای نخستین بار مدرسهٔ دوشیزگان برای تحصیل دختران به‌وسیلهٔ بی‌بی‌خانم استرآبادی در کدام شهر تأسیس شد؟  
 (۱) رشت (۲) تبریز (۳) تهران (۴) شیراز
- ۱۹۷- کدام گزینه، از نتایج عمدهٔ مهار کردن نیروهای رزمی عشایر و اسکان اجباری آنان به‌وسیلهٔ رضاشاه است؟  
 (۱) مجبور شدن عشایر به فروش زمین‌های خود به دولت  
 (۲) کسب رضایت طبقات مختلف مردم به‌ویژه شهرنشینان  
 (۳) برانگیخته‌شدن خشم عمومی در سطح مختلف از اقدامات رضاشاه  
 (۴) کاهش رونق دامداری و نیازمندشدن کشور از نظر دامی به بیگانگان
- ۱۹۸- اخراج کدام کشور از جامعهٔ ملل، موجب بی‌اعتباری این نهاد بین‌المللی گردید؟  
 (۱) ترکیه (۲) شوروی (۳) آلمان (۴) ایتالیا
- ۱۹۹- کدام پادشاه قاجار امتیاز کشف و استخراج نفت و گاز را به مدت ۶۰ سال به یک سرمایه‌دار خارجی واگذار کرد؟  
 (۱) احمدشاه (۲) محمدعلی‌شاه (۳) مظفرالدین‌شاه (۴) ناصرالدین‌شاه
- ۲۰۰- کدام‌یک از رویدادهای زیر مربوط به دورهٔ ریاست‌جمهوری ابوالحسن بنی‌صدر است؟  
 (۱) برگزاری همه‌پرسی قانون اساسی جمهوری اسلامی و تأیید آن توسط اکثریت مردم  
 (۲) آغاز جنگ تحمیلی رژیم بعثی عراق علیه ایران و اشغال خرمشهر توسط ارتش عراق  
 (۳) برگزاری انتخابات اولین دورهٔ مجلس خبرگان رهبری و تشکیل مجلس خبرگان  
 (۴) بازگشایی دانشگاه‌ها که پس از پیروزی انقلاب اسلامی تعطیل شده بودند.

## جغرافیا

## وقت پیشنهادی: ۱۳ دقیقه

- ۲۰۱- در کدام عبارت، تفاوت میان نگرش جغرافی‌دانان با سایر رشته‌های علوم، به‌درستی بیان شده است؟  
 (۱) کمک به انسان برای زندگی بهتر  
 (۲) کشف ناشناخته‌های جهان  
 (۳) مطالعهٔ شباهت‌ها و تفاوت‌های مکان‌ها  
 (۴) طبقه‌بندی نظام‌های اقتصادی و اجتماعی
- ۲۰۲- کدام مورد، با دلایل ناپایداری «دامنهٔ شمالی البرز» مغایرت دارد؟  
 (۱) شیب زیاد دامنه‌ها  
 (۲) افزایش وزن دامنه‌ها  
 (۳) جریان آب حاصل از بارندگی  
 (۴) حجم زیاد رسوبات فرسایش یافته

۲۰۳- کدام گزینه پیامد عبارت زیر است؟

«در فصل زمستان و در شرایطی که توده‌های هوا از هوای مجاور خود گرم‌تر می‌شود، در صورت وجود رطوبت، بارندگی صورت می‌گیرد.»

- (۱) افزایش بارش در سواحل خزر  
(۲) تراکم رطوبت و بارش در دامنه غربی زاگرس  
(۳) کاهش اختلاف دما در سواحل شمالی و جنوبی کشور  
(۴) تشکیل ابرهای نیمبواستراتوس در دامنه شمالی البرز

۲۰۴- کدام جمله دلیل مناسبی برای عبارت تدوین شده است؟

- «سفیدرود و هراز از طولانی‌ترین رودهایی هستند که به دریای خزر وارد می‌شوند.»  
(۱) پُرآب‌ترین رودهای این حوضه آبریز هستند.  
(۲) از کوهستان‌های بلند و برف‌گیر تغذیه می‌شوند.  
(۳) سرچشمه رودهای متعددی در حوضه آبریز هستند.  
(۴) بر اساس شکل زمین و شیب ناهمواری‌ها جریان می‌یابند.

۲۰۵- همه عبارت‌ها، بر اساس «سلسله‌مراتب سکونتگاه‌های ایران» به‌درستی نوشته شده‌اند، به‌جز:

- (۱) انسان با تنوع خدمات بیشتر در رأس هرم قرار گرفته است.  
(۲) تنوع خدمات در دهستان کمتر از بخش و بیشتر از روستا است.  
(۳) در شهرستان شمار جمعیت و تنوع خدمات از بخش بیشتر و از استان کمتر است.  
(۴) تنوع خدمات و شمار جمعیت در چند روستا، از بخش بیشتر و از دهستان کمتر است.

۲۰۶- کدام گزینه با توجه به تصویر زیر، عبارت تدوین شده را به‌درستی کامل می‌کند؟

«هر مکان در روی زمین ویژگی‌هایی دارد و .....»

- (۱) میان هر واحد با واحد مجاور تفاوت وجود دارد.  
(۲) میان اجزا و پدیده‌های آن، نوع پیوستگی و هماهنگی وجود دارد.  
(۳) تعیین حدود یک ناحیه، به هدف مطالعه و تحقیق جغرافی دان بستگی دارد.  
(۴) ویژگی اصلی هر ناحیه، وحدت و همگونی نسبی میان عناصر طبیعی و انسانی است.

۲۰۷- همه موارد، با ویژگی‌های بیابان تصویرشده، مغایرت دارند، به‌جز .....

(۱) دوری از منابع رطوبتی

(۲) صعود کردن هوای مرطوب

(۳) مجاورت با مرکز پُرفشار جنب حاره

(۴) قرار داشتن در عرض جغرافیایی بالا

۲۰۸- کدام گزینه بیانگر تفاوت «نقش فرسایشی آب‌های جاری» در مقایسه با عملکرد سایر عوامل مؤثر در فرایند فرسایش است؟

- (۱) تشکیل غارهای طبیعی  
(۲) تغییر شکل عوارض سطح زمین  
(۳) انباشت مواد حاصل از هوازدگی  
(۴) حمل مواد تخریب‌شده به‌صورت معلق

۲۰۹- کدام عبارت، با مدل تصویرشده روبه‌رو، مغایرت دارد؟

- (۱) ظهور دین مسیحیت در آسیا  
(۲) خلق چشم‌اندازهای فرهنگی  
(۳) همه‌گیری بیماری Covid19  
(۴) پراکندگی پیروان دین یهود در نواحی بزرگی بازرگانی

۲۱۰- همه عبارت‌ها، با نظریه «قدرت دریایی آلفرد ماهان» مطابقت دارند، به‌جز .....

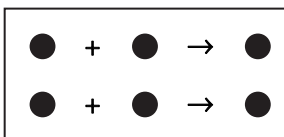
- (الف) کشورهایی قدرتمند هستند که به آب‌های آزاد دسترسی داشته باشند.  
(ب) فضاها دریایی و اقیانوسی در شکل‌گیری قدرت جهانی مؤثر هستند.  
(ج) قدرت دریایی کشور ساحلی وابسته به نیروی جنگی ناوگان دریایی است.  
(د) در کشورهای دریایی و اقیانوسی، ملتی قدرتمندتر است که در تجارت دریایی نیرومندتر است.

(۴) ج- د

(۳) ب- د

(۲) الف- ج

(۱) الف- ب





۲۱۱- کدام عبارت، درست است؟

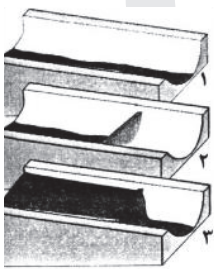
- (۱) همه پایتخت‌ها در سطح جهان، مادرشهر هستند.
  - (۲) مادرشهرها بیش از ۱۰ میلیون نفر جمعیت دارند.
  - (۳) مادرشهرها در رأس هرم سلسله‌مراتب سکونتگاهی قرار دارند.
  - (۴) مادرشهرها بزرگ‌ترین و پرجمعیت‌ترین شهر در یک ناحیه یا استان هستند.
- ۲۱۲- کدام موارد، به‌صورت «طرح هادی روستایی و توسط بنیاد مسکن انقلاب اسلامی ایران» تهیه و اجرا شده است؟
- (الف) توسعه صنایع تبدیلی کشاورزی  
(ب) آموزش بهداشت و پیشگیری از بیماری‌های واگیردار  
(ج) بهبود خدمات گردشگری و فراغتی  
(د) تأمین آب آشامیدنی سالم
- (۱) الف- ب (۲) الف- ج (۳) ب- د (۴) ج- د

۲۱۳- چرا مدیریت حمل‌ونقل درون شهری، یکی از موضوعات مهم شهرها، طی ۵۰ سال اخیر بوده است؟

- (۱) به دسترسی عادلانه همه اقشار جامعه توجه شده است.
- (۲) تقاضای حمل‌ونقل شهری، رشد چشمگیری داشته است.
- (۳) حمل‌ونقل یکی از اساسی‌ترین نیازهای روزانه مردم بوده است.
- (۴) با توسعه وسایل حمل‌ونقل، مصرف سوخت‌های فسیلی بسیار افزایش یافته است.

۲۱۴- کدام عبارت نادرست است؟

- (۱) رودخانه‌ها، جریان آب حاصل از بارش را، به تدریج تخلیه می‌کنند.
  - (۲) میان شکل حوضه و شیب بیشتر با طول آبراهه، رابطه مستقیمی وجود دارد.
  - (۳) در زمان وقوع سیلاب‌های فصلی، جریان آب، دشت‌های سیلابی را فرا می‌گیرد.
  - (۴) هر قدر تعداد انشعابات رود بیشتر باشد، سرعت تخلیه آب حاصل از بارش افزایش می‌یابد.
- ۲۱۵- تصویر زیر، با کدام یک از «روش‌های سازه‌ای» در مدیریت پیش از وقوع سیل مطابقت دارد؟



- (۱) ساخت سدهای خشکه‌چین مطابق با دوره بازگشت آبراهه‌ها
- (۲) ساخت دیواره‌های مهارکننده برای انحراف آبراهه‌ها
- (۳) احداث کانال‌های انحرافی با هدف هدایت آبراهه‌ها
- (۴) احداث سد تنظیمی برای اصلاح شیب آبراهه‌ها

## وقت پیشنهادی: ۱۵ دقیقه

## علوم اجتماعی

۲۱۶- به ترتیب عناوین زیر، در رابطه با جهان اجتماعی چه چیزی را بیان می‌کنند؟

- حقوق و تکالیف افراد
  - عقاید و ارزش‌ها
  - پدیده‌های کلان مانند فرهنگ و جامعه
- (۱) لایه‌های جهان اجتماعی - اجزای جهان اجتماعی - ویژگی جهان اجتماعی
  - (۲) محدودیت‌های جهان اجتماعی - ویژگی جهان اجتماعی - لایه‌های جهان اجتماعی
  - (۳) اجزای جهان اجتماعی - ویژگی جهان اجتماعی - فرصت‌ها و محدودیت‌های جهان اجتماعی
  - (۴) فرصت‌ها و محدودیت‌های جهان اجتماعی - عمیق‌ترین لایه‌های جهان اجتماعی - اجزای جهان اجتماعی

۲۱۷- کدام یک، روند تبدیل جهان اجتماعی به جهان اجتماعی دیگر را بیان می‌کند؟

- (۱) بحران هویت ← دگرگونی هویت فرهنگی ← فراتر رفتن تغییرات از محدوده تغییرات درون جهان اجتماعی ← تحولات فرهنگی  
← تبدیل جهان اجتماعی به جهان اجتماعی دیگر
- (۲) تعارض فرهنگی ← بحران هویت ← دفاع از عقاید و ارزش‌های اجتماعی ← پیدایش شیوه‌هایی از زندگی در تداوم عقاید و ارزش‌ها  
← تبدیل جهان اجتماعی به جهان اجتماعی دیگر
- (۳) تزلزل فرهنگی ← بحران هویت ← تغییرات هویتی بیرون از مرزهای مقبول جهان اجتماعی ← تأثیرپذیری از جهان‌های اجتماعی دیگر  
← تبدیل یک جهان اجتماعی به جهان اجتماعی دیگر
- (۴) شکل‌گیری هویت اجتماعی خارج از چارچوب ارزش‌های اساسی جامعه ← پیدایش شیوه‌هایی از زندگی در تقابل با عقاید و ارزش‌ها  
← بحران هویت ← تعارض فرهنگی ← تبدیل جهان اجتماعی به جهان اجتماعی دیگر

۲۱۸- ویژگی‌های جامعه تغلب و مردم آن کدام است؟

- ۱) همکاری مردم برای غلبه یافتن بر سایر ملت‌ها- خوار و مقهور کردن دیگران- تصور برتر بودن خود نسبت به دیگران- طالب ستایش دیگران
- ۲) خودداری از چیرگی بر مردم جامعه- فراهم آوردن زمینه نفوذ سلطه‌گران- منفعل کردن مردن- بی‌ارزش ندانستن مردم جوامع دیگر
- ۳) علاقه به چیره شدن بر یکایک مردم جامعه خود- تصور خوشبخت و پیروز بودن دیگران- انکار نقش انسان‌ها در تعیین سرنوشتشان- خوار کردن دیگران
- ۴) شیفتگی همه مردم برای غلبه بر اقوام دیگر- مالک نبودن ملت مقهور بر جان و مال خود- تصور توانایی دیگران در دست‌یابی به موقعیت آنان- خوار شمردن مردم جوامع دیگر

۲۱۹- در استعمار نو، کشور استعمارگر چگونه کنترل بازار و سیاست کشورهای دیگر را در اختیار می‌گیرد؟

- ۱) استفاده از ابزارهای فناوری اطلاعات- با اتکاء به قدرت نظامی خود- با استفاده از نهادها و سازمان‌های اقتصادی و سیاسی بین‌المللی
- ۲) با اتکاء به قدرت اقتصادی خود- با استفاده از نهادها و سازمان‌ها اقتصادی و سیاسی بین‌المللی- از طریق دولت‌های دست‌نشانده
- ۳) با اتکاء به قدرت نظامی خود- از طریق دولت‌های دست‌نشانده- هدف قرار دادن هویت فرهنگی دیگر کشورها
- ۴) استفاده از مجریان بومی- استفاده از ابزارهای فناوری اطلاعات- با اتکاء به قدرت اقتصادی خود

۲۲۰- به ترتیب هریک از عناوین زیر مربوط به کدام قسمت در جدول است؟

روشنگری		
پیامد	ویژگی	دوره زمانی
د	ج	قرون هفدهم و هجدهم
ه	الف	قرون نوزدهم و بیستم
و	ب	پایان قرن بیستم

■ دانش ابزاری

■ عقل‌گرایی، نفی وحی

■ بحران معرفتی

■ حس‌گرایی، نفی عقل و وحی

۱) الف- ه- ج- و

۲) ج- و- ه- الف

۳) د- ب- الف- ج

۴) ه- ج- و- الف

۲۲۱- عبارت درست در رابطه با انقلاب اسلامی ایران، کدام است؟

- ۱) در جهت مبارزه با استعمار قدیم و حذف کارگزاران مستقیم غرب موفق شد- هویتی سیاسی داشت- مورد حمایت بلوک شرق بود.
- ۲) انقلاب اسلامی ایران فقط یک انقلاب سیاسی بود- با جنبش‌های چریکی گروه‌ها و احزاب مختلف شکل گرفت- هویتی فرهنگی و سیاسی داشت.
- ۳) در جهت از بین بردن سلطه سیاسی کشورهای غربی عمل می‌کرد- هویتی فرهنگی و تمدنی داشت- در کانون قطب فرهنگی جهان اسلام قرار گرفت.
- ۴) در کانون قطب سیاسی جهان اسلام قرار گرفت- در جهت از بین بردن سلطه نظامی کشورهای غربی عمل می‌کرد- به فلسفه‌ها و مکاتب سیاسی شرق تعلق نداشت.

۲۲۲- به ترتیب، مشخص کنید موارد ذکر شده با کدام نوع جامعه‌شناسی در ارتباط هستند؟

- از منظر آن برخی جوامع از برخی دیگر پیچیده‌ترند، در رفع نیازهای خود تواناترند و به همین دلیل پیشرفته‌ترند.
- انتظار دارد علوم اجتماعی با تشخیص و افشای سلطه در مناسبات انسانی، به رهایی انسان کمک کند.
- روش آن، نگاه به درون پدیده‌ها برای یافتن معنای آن‌ها است.
- بر آنچه مشاهده می‌شود تمرکز می‌کند.

۲) تفسیری- انتقادی- تبیینی- انتقادی

۱) تبیینی- تفسیری- تبیینی- انتقادی

۴) تبیینی- انتقادی- تفسیری- تبیینی

۳) انتقادی- تبیینی- تبیینی- تفسیری

۲۲۳- به ترتیب، کدام رویکرد به نابرابری اجتماعی، چنین می‌پندارد؟

- جامعه وظیفه دارد امکان رقابت را برای همگان فراهم کند.
- عدالت اقتصادی، مهم دانسته می‌شود.

■ نابرابری اجتماعی از تفاوت‌ها یا نابرابری‌های طبیعی ناشی می‌شود.

۱) مخالفان قشربندی اجتماعی- طرفداران قشربندی اجتماعی- طرفداران عدالت اجتماعی

۲) طرفداران عدالت اجتماعی- مخالفان قشربندی اجتماعی- طرفداران قشربندی اجتماعی

۳) طرفداران قشربندی اجتماعی- مخالفان قشربندی اجتماعی- طرفداران عدالت اجتماعی

۴) طرفداران عدالت اجتماعی- طرفداران قشربندی اجتماعی- مخالفان قشربندی اجتماعی

۲۲۴- کدام‌یک، از ویژگی‌های جامعه‌شناسی انتقادی است، اما ویژگی جامعه‌شناسی تفسیری نیست؟

- ۱) اغلب معنای کنش و آنچه درون انسان می‌گذرد را نادیده می‌انگارد- روش مطالعه، روش کمی است.
- ۲) به نقد سلطه در روابط و مناسبات میان افراد، گروه‌ها و فرهنگ‌ها می‌پردازد- هدف معنابخشی و انسجام‌بخشی به زندگی اجتماعی است.
- ۳) برای دفاع از اراده افراد و فرهنگ‌ها معتقد است نباید اراده فرد یا گروه دیگری تحمیل شود- عدالت اجتماعی را تحسین می‌کند و برای گسترش آن راه‌حلهایی تجویز می‌کند.
- ۴) در این رویکرد برای فهم زندگی اجتماعی باید از ظاهر پدیده‌های اجتماعی عبور کرد و به معانی نهفته در کنش‌ها راه یافت- به بیان چرایی یک پدیده یا نشان دادن علت ایجاد و زوال آن می‌پردازد.

۲۲۵- دسته‌بندی فارابی از جوامع مختلف بر چه اساسی انجام شده و این تقسیم‌بندی چگونه صورت پذیرفته است؟

- ۱) نوع علم، اندیشه، آرمان‌ها و ارزش‌های آن‌ها- با تأثیرپذیری از قرآن و تجربه تاریخی جوامع
- ۲) شناخت آرمان‌ها و ارزش‌ها و تجربه تاریخی آن‌ها- با روش تجربی و تفهیمی و بر اساس باورهای دینی
- ۳) نوع حکومت، دانش‌ها و آثار مادی و معنوی آن‌ها- با تأثیرپذیری از قرآن و با شناخت سنت‌های الهی
- ۴) نوع علم، اندیشه، فرهنگ و رفتار آن‌ها- با توجه به جوامع زمان خود و جوامع گذشته و با استدلال عقلی

۲۲۶- علوم اجتماعی متفکران مسلمان، چه ویژگی‌هایی دارد؟

- ۱) برای داوری درباره ارزش‌ها، از ظرفیت عقل نظری و عملی و وحی بهره می‌برند و تبیین و تفسیر و تجویز استدلال‌های ویژه خود را دارند و در هر سه سطح، پژوهشگر اجتماعی به دنبال کشف واقعیت‌ها و حقایق است.
- ۲) از سطوح مختلف عقل استفاده می‌کنند و تبیین را به تبیین تجربی محدود می‌دانند و از ظرفیت جهان‌شمول عقل نظری و عقل عملی و وحی کمک می‌گیرند.
- ۳) از ظرفیت جهان‌شمول عقل نظری و عقل عملی و وحی برای داوری ارزش‌ها کمک می‌گیرند و تفسیر را نوعی تبیین و استدلال عقلی نمی‌دانند.

۴) تفسیر و تبیین را در تقابل با هم می‌بینند و در همه سطوح، پژوهشگر اجتماعی به دنبال کشف واقعیت‌ها و حقایق است.

۲۲۷- به ترتیب پاسخ پرسش‌های زیر چیست؟

- در چه شرایطی امکان تشخیص درست یا غلط بودن باورها و اندیشه‌ها از بشر سلب می‌شود؟
- جنبش عدالت‌خانه از آن جهت که ساختار سیاسی جامعه را تغییر می‌داد، چگونه انقلابی بود؟
- بسیاری از آدابی که مراعات می‌کنیم، محصول چیست؟
- چه چیزی، سکولاریسم را از لایه‌های سطحی فرهنگ غرب به لایه‌های عمیق آن تسری داد؟

- ۱) تعارض فرهنگی- سیاسی- کنش‌های اجتماعی- اومانیزم
- ۲) تزلزل فرهنگی- هویتی- هنجارهای اجتماعی- فلسفه‌های روشنگری
- ۳) بحران هویتی- فرهنگی- سنت‌ها و قوانین اجتماعی- جریان‌های پست‌مدرن
- ۴) بحران معرفت‌شناختی- اجتماعی- پدیده‌های اجتماعی اطراف ما- فلسفه‌های روشنگری

۲۲۸- به ترتیب هر یک از موارد زیر نتیجه چیست؟

- رکود اراده‌ها
- حذف ارزش و اخلاق از زندگی اجتماعی
- ایجاد دولت بزرگ
- مشاهده نشدن نظم در زندگی روزمره
- ۱) نادیده گرفتن کنش اجتماعی- تأکید بیش از اندازه رویکرد تبیینی بر نظم و ساختارهای اجتماعی- اقتصاد وابسته به نفت- عادت به نظم
- ۲) نادیده گرفتن قواعد اجتماعی- تأکید بیش از اندازه رویکرد انتقادی بر نظم و ساختارهای اجتماعی- تک‌محصولی- عدم آگاهی
- ۳) خودباختگی فرهنگی- روی آوردن به جامعه‌شناسی تفسیری- عدم رواج کسب‌وکار- تمرکز بر بی‌نظمی
- ۴) بحران هویت- سلب شور زندگی از انسان‌ها- تولید ملی ضعیف- آشنایی زدایی

۲۲۹- به ترتیب هر یک از این موارد با چه موضوعی ارتباط دارند؟

- افرادی که از نظر قانونی و اجتماعی از هیچ اهمیت و اعتباری برخوردار نبودند ولی به علت فواید و کارکردهایشان تحمل می‌شدند.
- اگر اراده فرد یا گروهی سرکوب گردد، مصداق سلطه است.
- اتفاقات غیرمنتظره شما را از همکاری با دیگران باز ندارند.
- ۱) رعایا- دیدگاه جامعه‌شناسی تبیینی- فایده علوم اجتماعی
- ۲) کارگران کشاورز- هدف جامعه‌شناسی انتقادی- فایده علوم انسانی
- ۳) طبقه متوسط- نگرش جامعه‌شناسی تفسیری- فایده قواعد اجتماعی
- ۴) طبقه سوم در جوامع فئودالی غربی- نگرش جامعه‌شناسان انتقادی- فایده نظم اجتماعی

۲۳۰- پاسخ سؤال‌های زیر کدام است؟

- تأمین جمعیت مناسب برای جهان اجتماعی، چگونه مسئله‌ای است؟
- مطالعه موردی، جزء کدام دسته از روش‌ها است؟
- «کنش انسان‌ها» با کدام عقل درک می‌شود؟
- در اواخر قرن بیستم، چه چیزی محور مباحثات فکری و سیاسی شد؟
- ۱) اجتماعی- کمی- ابزاری- قشربندی
- ۲) هویتی- کیفی- تفسیری- هویت
- ۳) سیاسی- کیفی- تجربی- عدالت اجتماعی
- ۴) اقتصادی- قوم‌نگاری- انتقادی- کشمکش طبقاتی

۲۳۱- هریک از موارد زیر، به کدام علت پدید آمده‌اند؟

- خرده فرهنگ‌ها و گروه‌های مختلف درون هر جهان اجتماعی
- استفاده از منابع عقلانی و وحیانی در تبیین‌های علمی جهان اسلام
- سرعت بخشیدن به انباشت ثروت سرمایه‌داران
- حاشیه‌نشینی

(۱) تنوع و تکثر معانی - توجه به عقل در معنای عام - تکنولوژی - مرکز، پیرامون

(۲) معنادار بودن کنش‌های انسانی - اخذ این تفاسیر از فلسفه یونان - رشد تجارت - بحران اقتصادی

(۳) فعالیت و خلاقیت کنشگران - محدود نشدن به شناخت تجربی - صنعت - بحران زیست‌محیطی

(۴) تفاوت زمینه‌های فرهنگی کنشگران - عدم ساماندهی همه عرصه‌های علمی توسط عقلانیت - برده‌داری - فقر و غنا

۲۳۲- به ترتیب، این نظریه‌ها توسط چه کسانی مطرح شده است؟

■ جهان متجدد فقط علمی را که با روش‌های تجربی به دست می‌آیند، علم می‌داند.

■ در ورای ابهام، رمز و رازی نهفته است که با هنر می‌توان به آن راه یافت.

■ چالش‌های جامعه سرمایه‌داری، فقط با یک انقلاب قابل حل بود.

■ «عصبیت» را عامل شکل‌گیری جوامع می‌داند.

(۱) وبر - مارکس - هانتینگتون - فارابی

(۲) فارابی - گافمن - وبر - ابن‌خلدون

(۳) مارکس - وبر - ابوعلی مسکویه - فارابی

(۴) وبر - پاول کله - مارکس - ابن‌خلدون

۲۳۳- پاسخ سؤال‌های زیر به ترتیب کدام است؟

■ برخی از متفکران، مشکل سرنوشت‌ساز قرن بیستم را چه چیزی می‌دانند؟

■ مشخه اصلی هویتی دولت - ملت‌های جدید چه بود؟

■ وقتی فردی مجسمه‌ای می‌سازد از چه جهانی، به چه جهانی وارد می‌شود؟

■ چه کسی معتقد بود که جهان متجدد در جهت برخورداری از زندگی دنیوی و تسلط انسان بر عالم گام برمی‌دارد؟

(۱) بحران‌های زیست‌محیطی - ملی‌گرایی و وطن‌دوستی - فردی به فرهنگی - ماکس وبر

(۲) تقابل‌های جهانی - شناخت متقابل هویت‌ها - تکوینی به فرهنگی - مارکس

(۳) بحران معرفتی - سیاسی هویت - فردی به تکوینی - آگوست کنت

(۴) فقر و غنا - ناسیونالیسم - فرهنگی به اجتماعی - ماکس وبر

۲۳۴- درست و نادرست بودن عبارت‌های زیر را تعیین کنید.

■ هرگاه عقاید و ارزش‌ها، اهمیت و اعتبار خود را نزد اعضای جهان اجتماعی از دست بدهند، دوام هویت فرهنگی با چالش‌هایی مواجه می‌شود.

■ فاصله میان وضع موجود و وضع مطلوب جهان اجتماعی، جامعه‌شناسی را به داوری درباره ارزش‌ها و انتقاد از آن‌ها می‌کشاند.

■ با تغییرات و تفاوت‌هایی که در جهان اجتماعی به وجود می‌آید، مانند افول یا رشد اقتصادی و ... هویت جهان اجتماعی تغییر می‌کند.

■ بیداری اسلامی، تغییر موقعیت ملت‌ها و کشورهای پیرامونی، در نظام جهانی سلطه را هدف نهایی خویش می‌بیند.

(۱) نادرست - درست - نادرست - نادرست

(۲) درست - درست - نادرست - نادرست

(۳) نادرست - درست - نادرست - درست

(۴) نادرست - نادرست - درست - نادرست

۲۳۵- در ارتباط با یک کنش اجتماعی، مانند گرایش افراطی جوانان به اینترنت و بازی‌های رایانه‌ای، به ترتیب هریک از رویکردهای سه‌گانه جامعه‌شناسی تبیینی، تفسیری و انتقادی چگونه به بررسی آن می‌پردازند؟

(۱) با استفاده از روش‌های کمی، به پیش‌بینی این کنش اجتماعی و راه‌های کنترل آن می‌پردازد - با توجه به پیچیدگی پدیده اعتیاد به اینترنت و فضای مجازی، به فهم معنای آن در گروه‌های مختلف می‌پردازد - با پذیرش معانی و اراده افراد و کشف حقیقت و فضیلت، به نقد این کنش پرداخته و وضعیت مطلوب را تجویز می‌کند.

(۲) در هر جامعه، با توجه به ویژگی‌های فرهنگی و اجتماعی آن می‌توان این پدیده را مورد مطالعه تجربی قرار داد - برای فهم و تفسیر این کنش، باید بفهمیم که این اعتیاد بر چه چیزی دلالت می‌کند - با استفاده از روش‌های کمی، بدون تحمیل و سرکوب این کنش، وضع مطلوب را تجویز می‌کند.

(۳) بین میزان پرخاشگری با اعتیاد به اینترنت و بازی‌های رایانه‌ای رابطه وجود دارد - به زمینه فرهنگی که جوانان در آن به استفاده افراطی از اینترنت می‌پردازند رجوع می‌کنند - اعتیاد به اینترنت و فضای مجازی برای جوانان خطرناک است و آن‌ها را از فضای واقعی زندگی جدا می‌کند.

(۴) اعتیاد به اینترنت و فضای مجازی موجب اخلاق‌گریزی و سقوط ارزش‌ها می‌شود - سرگرمی، هیجان، آزادی و به‌روز بودن، انگیزه و عامل اصلی حضور در فضای مجازی است - با وجود پیچیدگی این مسئله و همه‌گیر بودن آن، می‌توان به راهکارهایی برای بهبود این وضعیت دست یافت.

۲۳۶- در کدام عبارت، احتمال وقوع مغالطه اشتراک لفظ وجود دارد؟

- (۱) قضا یا مانند مفاهیم، به جزئی و کلی تقسیم می‌شوند.
  - (۲) تصدیق می‌کنم که به درستی، متوجه منظور شما نشدم.
  - (۳) او خدو انداخت بر رویی که ماه
  - (۴) کار پاکان را قیاس از خود مگیر
- سجده آرد پیش او در سجده‌گاه  
گرچه باشد در نبشتن شیر شیر

۲۳۷- در کدام مورد، نوع دلالت همه الفاظ مشخص شده بر معنای آن‌ها یکسان است؟

- (۱) دوستش او را به خانه خود برد- دست‌هایت را تا جایی که می‌توانی بالا ببر- خدا در قرآن به قلم سوگند خورده است.
- (۲) پاک‌کنی که خریده‌ام، خوب پاک نمی‌کند- دستم روی کاغذ می‌دوید و داستان را پیش می‌برد.- در قوری گم شده است.
- (۳) تو ماه منی، مرا با ماه گردون کاری نیست- چون کوه استوار باش و دلت را به خدای بسیار- ماشین پت پتی کرد و از کار افتاد
- (۴) دست خدا بالای دست‌های آنان است- سرو از میان درختان، مظهر خوش قد و بالایی است- پس از رسیدن به خانه، دست و صورت را بشوید.

۲۳۸- مناسب‌ترین پاسخ برای این پرسش که «چرا جملات انشایی در منطق بررسی نمی‌شوند.» کدام است؟

- (۱) با واقعیت مطابقت ندارند.
- (۲) خطای اندیشه شامل آن‌ها نمی‌شود.
- (۳) فقط از احساسات و تمایلات ما خبر می‌دهند.
- (۴) به شکل سؤالی، امری یا عاطفی بیان می‌شوند.

۲۳۹- اگر مربع روبه‌رو، مربع تقابل باشد، به ترتیب امکان موارد زیر را بررسی کنید:



- جمع میان A و D در صدق
- تشخیص صدق یا کذب B در صورت صدق C
- جمع میان A و B در صدق

- (۱) غیرممکن- غیرممکن- امکان‌پذیر
- (۲) غیرممکن- امکان‌پذیر- غیرممکن
- (۳) امکان‌پذیر- امکان‌پذیر- غیرممکن
- (۴) امکان‌پذیر- غیرممکن- غیرممکن

۲۴۰- روزی نرگس از دور، حیوانی چهارپا دید که بار زیادی بر پشتش گذاشته شده بود. پدر او مدتی پیش در ضمن یک داستان، شتر کوهان‌دار را

برای او توصیف کرده بود. نرگس بی‌درنگ فریاد زد: پدر! شتر کوهان‌دار! نرگس دچار چه مغالطه‌ای شده است؟

- (۱) تمثیل ناروا
- (۲) ابهام انعکاس
- (۳) تعمیم شتاب‌زده
- (۴) توسل به احساسات

۲۴۱- در کدام قضیه، دامنه مصادیق موضوع و محمول علامت یکسانی دارند؟

- (۱) برخی از حیوانات استخوان ندارند.
- (۲) تیم والیبال جانبازان بازی را برد.
- (۳) آدمی به‌طور طبیعی به آینده می‌اندیشد.
- (۴) محمود از فرستاده مغولان استقبال خوبی نکرد.

۲۴۲- کدام قضیه مانع‌الجمع است؟

- (۱) جسم یا رسانا است یا غیرفلز.
- (۲) ماه یا به دور خورشید می‌گردد یا به دور زمین.
- (۳) قضیه یا حملی است یا منفصل حقیقی.
- (۴) هر موجودی، یا جاندار است یا دارای احساس نیست.

۲۴۳- کدام عبارت درست است؟

- (۱) هرگاه نتیجه یک استدلال درست باشد، می‌توان نتیجه گرفت که مقدمات آن هم درست بوده است.
- (۲) تأثیری که ژولیدگی یک فرد بر نفوذ کلام او نزد شنونده می‌گذارد، ناشی از نوعی مغالطه است.
- (۳) کلمات مترادف، با توجه به یکی بودن مفهوم، از نظر تأثیری که بر شنوندگان می‌گذارند، مشابهت دارند.
- (۴) در مغالطه تعمیم شتاب‌زده، مغالطه‌گر می‌کوشد تا با استفاده از یک عامل روانی شنونده را تحت تأثیر قرار دهد.

۲۴۴- کدام مورد، ویژه تفکر فلسفی است؟

- (۱) تأمل در باورهای بنیادین زندگی
- (۲) استفاده از روش عقلی و استدلالی
- (۳) تلاش برای رهایی از عادت‌های غیرمنطقی
- (۴) تلاش برای پاسخ قانونمند به سؤالات مطرح‌شده

۲۴۵- فلسفه با کدام مورد ارتباط مستقیم ندارد؟

- (۱) عشق به خردمندی
- (۲) هنر خوب زیستن
- (۳) استفاده درست از ظرفیت ذهن
- (۴) تلاش برای نیل به حقیقت

۲۴۶- کدام عبارت درست است؟

- (۱) گستردگی شناخت و فهم ما از جهان، نشان می‌دهد که توانایی شناخت ما حدی ندارد.
- (۲) کسی که توانایی شناخت برخی امور را مطلقاً منتفی بداند، امکان شناخت را منکر است.
- (۳) با پیشرفت‌های حیرت‌آور بشر در سده‌های اخیر، همه دانش‌های گذشته زیر سؤال رفته‌اند.
- (۴) کسی که معتقد است حقیقت غیرقابل شناخت است، ناخواسته وجود یک حقیقت را اثبات می‌کند.

۲۴۷- بارزترین نشانه اعتبار شناخت حسی کدام است؟

- (۱) عقل به کمک این شناخت، اسرار و رموز طبیعت را می‌شناسد.
- (۲) با استفاده از آن می‌توان خطاهای گوناگون حواس را تشخیص داد.
- (۳) انسان نیازهای جسمانی خود را براساس یافته‌های آن برطرف می‌کند.
- (۴) فقط با استفاده از این شناخت می‌توانیم تمایز و تفاوت چیزها را بفهمیم.

۲۴۸- کانت با کدام یک موافق است؟

- (۱) هیچ‌یک از شناخت‌های انسان ذاتی نیست.
- (۲) اصل علیت اصلی است که عقل آن را اثبات می‌کند.
- (۳) علیت طلوع خورشید نسبت به روشنی زمین، از پیش در دستگاه ادراکی موجود است.
- (۴) تصوراتی مانند زمان و مکان و علیت را، انسان از راه عقل به‌دست می‌آورد نه از راه حس و تجربه

۲۴۹- توضیح تأثیر متقابل روح و جسم، بنابر دیدگاه کدام یک، مشکل‌تر است؟

- (۱) ملاصدرا (۲) دکارت (۳) داروینیست‌ها (۴) ماتریالیست‌ها

۲۵۰- ملاصدرا و ابن‌سینا در مورد کدام عبارت، اختلاف نظر دارند؟

- (۱) روح بدن را به کار می‌گیرد، نه بدن روح را.
- (۲) روح و بدن در واقع تفاوتی با یکدیگر ندارند.
- (۳) رابطه روح و بدن شبیه رابطه قفس و پرنده است.
- (۴) بدن بیمار، روح را کسل می‌کند و روح افسرده بدن را بیمار می‌کند.

۲۵۱- مفهوم «عدالت» در دیدگاه‌های اخلاقی افلاطون، به کدام یک از عبارتهای زیر نزدیک‌تر است؟

- (۱) اعمال تساوی و برابری میان قوای سه‌گانه وجودی
- (۲) اعتدال و هماهنگی میان ابعاد و قوای وجودی انسان
- (۳) غلبه قوه عقلانی بر قوای شهوت و غضب و ممانعت آن‌ها از عمل
- (۴) ایجاد برابری در همه ابعاد فردی و اجتماعی برای رسیدن به سعادت

۲۵۲- حمل «دارای دو قطر مساوی» بر «مربع»، از نظر نسبت، مانند کدام حمل است؟

- (۱) دوزنقه بر شکل (۲) متساوی‌الاضلاع بر مثلث (۳) مثلث بر دارای اضلاع (۴) دارای زاویه بر مستطیل

۲۵۳- کدام عبارت، مورد توافق کانت و هیوم است؟

- (۱) درک علیت از طریق حواس امکان‌پذیر نیست.
- (۲) مفاهیمی مانند علیت، جزء ساختارهای ذهن انسان‌اند.
- (۳) انسان داده‌های حسی را، در قالب‌های ذهنی درک می‌کند.
- (۴) برای درک علیت، باید هم از حس و هم از عقل استفاده کنیم.

۲۵۴- در کدام عبارت، لفظ «باید» نشان‌دهنده وجوب علی و معلولی است؟

- (۱) برای نماز خواندن باید وضو گرفت.
- (۲) انسان باید راست‌گو و درستکار باشد.
- (۳) وقتی از مدرسه آمدی باید تکالیف را انجام دهی.
- (۴) وقتی در قفل نیست و اشکالی وجود ندارد، باید در باز شود.

۲۵۵- کدام یک، جزء مقدمات برهان حرکت نیست؟

- (۱) هر متحرکی نیازمند محرک است.
- (۲) تسلسل از نظر عقلی محال است.
- (۳) در عالم طبیعت حرکت وجود دارد.
- (۴) محرکی وجود دارد که خودش حرکت ندارد.

۲۵۶- کدام مورد با نظرات فیلسوفان مسلمان سازگار است؟

- (۱) معناداری زندگی انسان بدون پذیرش واقعی وجود خدا، غیرممکن است.
- (۲) مقدمه مشترک همه براهین اثبات خدا، نیازمندی هر موجودی به علت است.
- (۳) عقل وجود خدا را اثبات می‌کند و این، برای معنابخشی به زندگی کافی است.
- (۴) فیلسوف، وجود خدا را به دلایل دینی می‌پذیرد و سپس می‌کوشد تا وجود او را اثبات کند.

۲۵۷- کدام عبارت، عقل عملی را به‌درستی و با دقت بیشتری توضیح می‌دهد؟

- (۱) آن عقلی که به علوم عملی، یعنی بایدها و نبایدها، مهارت‌ها و فنون اختصاص دارد.
- (۲) جنبه‌ای از عقل که بایدها و نبایدها را مورد بررسی و شناخت قرار می‌دهد.
- (۳) آن بُعد از وجود انسان که به انجام بایدها و پرهیز از نبایدها مبادرت می‌ورزد.
- (۴) نوعی از عقل که به رفتارهای اختیاری و باید و نبایدهای او اختصاص دارد.

۲۵۸- کدام عبارت درست است؟

- ۱) این ویژگی، خاص دانش فلسفه است که درستی یا نادرستی گزاره‌های آن را استدلال و برهان تعیین می‌کند.
- ۲) فیلسوفان تجربه‌گرای مسلمان، برخلاف گروه عقل‌گرا، استدلال تجربی و تمثیل را نیز در جای خود معتبر می‌دانند.
- ۳) به اعتقاد فیلسوفان مسلمان، ایمانی که پشتوانه عقلی ندارد، می‌تواند عامل گمراهی فکری یا عملی انسان گردد.
- ۴) اصل در دانش فلسفه، تقویت مهارت‌های منطقی و تفکر فلسفی است و دانستن تفکرات سایر فیلسوفان ضرورتی ندارد.

۲۵۹- با استفاده از طبیعت‌شناسی ابن‌سینا، کدام عبارت درست است؟

- ۱) بندگان عالم خداوند که خشیت او را به دل دارند، کسانی‌اند که از طبیعت گذشته و در ماوراءالطبیعه تحقیق کرده‌اند.
- ۲) با وجود خسارت‌هایی که ملخ‌های مهاجم به کشاورزان می‌زنند، نمی‌توان آن‌ها را حشرات بی‌فایده و مضر به حال طبیعت دانست.
- ۳) بیماری، پیری و مرگ هرچند شر و بدی به نظر می‌رسند، اما با توجه به نظام احسن، هیچ‌گونه داوری درمورد آن‌ها نمی‌توان کرد.
- ۴) طبیعت مرتبه‌ای از هستی است که رو به مقصدی خاص دارد و موجودات آن، دستخوش تحولاتی می‌شوند که منشأ طبیعت آن‌ها می‌شود.

۲۶۰- کدام عبارت با نظرات ملاصدرا سازگار است؟

- ۱) آنچه اصیل است، وجود است و ماهیت انتزاعی است، یعنی هیچ‌گونه واقعیتی ندارد.
- ۲) میان وجود و ماهیت، وجود امری واقعی و ماهیت مفهومی ساخته و پرداخته ذهن افراد است.
- ۳) ذهن عادی و طبیعی انسان، در مسئله اصالت وجود یا ماهیت، حقیقت را وارونه نشان می‌دهد.
- ۴) وحی و شهود را باید در فلسفه به همان نحوی به کار گرفت که عقل و استدلال به کار می‌روند.

## روان‌شناسی

## وقت پیشنهادی: ۱۵ دقیقه

۲۶۱- کدام عبارت، در خصوص روش‌های جمع‌آوری اطلاعات در روان‌شناسی درست است؟

- ۱) از پرسشنامه برای جمع‌آوری اطلاعات عمیق افراد استفاده می‌شود.
- ۲) یک آزمون در اجراهای متعدد متغیرهای متفاوتی را اندازه می‌گیرد.
- ۳) مصاحبه بدون نظارت مستلزم وقت زیادی در جمع‌آوری اطلاعات است.
- ۴) از طریق مشاهده از افراد به‌طور مستقیم درباره رفتار و احساسات سؤال می‌شود.

۲۶۲- کدام مورد، در خصوص شناخت درست است؟

- ۱) پردازش مفهومی در یافتن بهترین راه‌حل برای رسیدن به هدف کارآمدتر است.
- ۲) پردازش مفهومی تنها از طریق خصوصیات کیفی محرک صورت می‌گیرد.
- ۳) توجه به محرک بالاترین مرحله شناخت ناشی از پردازش ادراکی است.
- ۴) روش پردازش ادراکی محرک‌ها در همه انسان‌ها یکسان است.

۲۶۳- پاسخ‌های خردمندانه به مسائل علمی در روان‌شناسی بیانگر چه مفهومی است؟

- ۱) فرضیه
- ۲) نظریه
- ۳) تجربه
- ۴) بیان مسئله

۲۶۴- براساس کدام مورد «خودآرمانی» در افراد شکل می‌گیرد؟

- ۱) خود واقعی
- ۲) رویاپردازی
- ۳) ویژگی‌های فردی
- ۴) ایده‌آل‌های فردی

۲۶۵- کدام عبارت در خصوص رشد هیجانی از تولد تا ۱۲ سالگی درست است؟

- ۱) رشد هیجانی فرآیندی ساده است و تنها معطوف به هیجانات ساده است.
- ۲) واکنش و عکس‌العمل اطرافیان در جهت‌دهی کودکان به هیجانات خود نقش دارد.
- ۳) رشد هیجانی ابتدایی‌ترین جنبه تحول در این دوره است و با سرعت و تغییرات بسیار همراه است.
- ۴) به موازات افزایش آگاهی، هیجانات ساده ترحم و سپاسگزاری به هیجانات مرکب ترس و خشم تبدیل می‌شود.

۲۶۶- معنای پختگی کدام است؟

- ۱) تغییرات در طول زندگی
- ۲) به ارث بردن صفات از والدین
- ۳) بارور کردن تخمک مادر با اسپرم پدر
- ۴) رفتارهای وابسته به آمادگی زیستی

۲۶۷- کدام عبارت، در خصوص ویژگی‌های رشد نوجوانان درست است؟

- ۱) از لحاظ جسمانی تغییرات سریع و متعددی را تجربه می‌کنند.
- ۲) در پایان این دوره همه نوجوانان هویتی مثبت و باثباتی را کسب می‌کنند.
- ۳) به‌دلیل تغییرات شناختی نسبت به مسائل اخلاقی و ارزشی بی‌تفاوت هستند.
- ۴) اطلاعات را بیشتر به‌صورت ادراکی و بر اساس ویژگی‌های عینی پردازش می‌کنند.

۲۶۸- نوجوان ۱۶ ساله‌ای به خاطر می‌آورد که زمانی که حدوداً ۱۵ ساله بود، در یک پارک بزرگ، پدر و مادر خود را گم کرده و بعد از چند ساعت توسط پلیس

به والدین خود بازگردانده شده است. والدین این نوجوان تأکید می‌کنند که چنین رویدادی هرگز رخ نداده است. این مثال به کدام نوع حافظه اشاره دارد؟

- ۱) حسی
- ۲) کاری
- ۳) کاذب
- ۴) معنایی

۲۶۹- کدام عبارت، در خصوص فردی که در آزمایش شرایط محرومیت حسی شرکت می‌کند، درست است؟  
 (۱) از بین محرک‌های محیطی زیاد، یک یا چند محرک را انتخاب و به آن‌ها توجه می‌کند.  
 (۲) شدت محرک‌های بیرونی در حدی نیست که اعضای حسی او تحریک شود.  
 (۳) حواس پنجگانه فرد با محرک‌های متنوع تحریک می‌شود.  
 (۴) از شرایط محرومیت حسی لذت می‌برد.

۲۷۰- در کدام مورد، دانش‌آموزان نسبت به موضوعی که توسط معلم در کلاس تدریس می‌شود، تمرکز بیشتری دارند؟  
 (۱) معلم موضوع جدید و تازه‌ای را تدریس کند.  
 (۲) معلم موضوع را به صورت مستمر و بدون وقفه تدریس کند.

(۳) دانش‌آموزان نسبت به موضوع مورد نظر آگاهی نسبی داشته باشند. (۴) دانش‌آموزان در کلاس‌های متعددی با موضوع مورد نظر برخورد کرده باشند.  
 ۲۷۱- این نکته که در موقعیت ردیابی علامت، تکالیف مهم با هشدار کاذب همراه است، به کدام معنی است؟  
 (۱) امکان ردیابی علامت در حالی که محرک هدف حاضر است، کمتر است.  
 (۲) امکان ردیابی علامت در حالی که محرک هدف غایب است، بیشتر است.  
 (۳) امکان از دست دادن علامت در حالی که محرک هدف غایب است، کمتر است.  
 (۴) امکان از دست دادن علامت در حالی که محرک هدف حاضر است، بیشتر است.

۲۷۲- مطابق با نمودار فراموشی، بعد از به خاطر سپردن اطلاعات، در صورتی که مرور اطلاعات صورت نگیرد، بیشترین میزان اطلاعات بعد از گذشت چه زمانی فراموش می‌شود؟

(۱) ۱ ساعت (۲) ۸ ساعت (۳) ۱۲ ساعت (۴) ۲۴ ساعت

۲۷۳- کدام مرحله در حافظه حسی نسبت به حافظه کوتاه‌مدت برتری دارد؟

(۱) زمان بازیابی (۲) به خاطر آوردن (۳) نوع رمزگردانی (۴) ظرفیت ذخیره‌سازی

۲۷۴- وقتی تجربه گذشته فرد، یادگیری جدید را آسان‌تر کند، با چه پدیده‌ای سروکار داریم؟

(۱) انتقال (۲) اثر نهفتگی (۳) بازبینی راه‌حل (۴) تداخل

۲۷۵- دانشمندان علوم انسانی بیشتر با مسئله‌هایی برخورد می‌کنند که از نوع «خوب تعریف‌نشده» هستند. این مسئله‌ها دارای کدام ویژگی هستند؟  
 (۱) ابهامات کمی در مورد آن‌ها وجود دارد.  
 (۲) راهبردهای حل آن‌ها در دسترس دانشمندان قرار دارد.  
 (۳) چندعلیتی و پیچیده هستند و به دشواری قابل حل هستند.  
 (۴) دانشمندان می‌توانند با طی مراحل مشخص به‌طور تضمینی آن‌ها را حل کنند.

۲۷۶- افرادی که باور دارند «همه چیز خودبه‌خود درست می‌شود» دارای کدام سبک تصمیم‌گیری هستند؟

(۱) وابسته (۲) اجتنابی (۳) احساسی (۴) منطقی

۲۷۷- کدام عبارت در خصوص سبک‌های تصمیم‌گیری درست است؟

(۱) سبک‌های تصمیم‌گیری مختلف دارای کارایی یکسان هستند.  
 (۲) همه سبک‌های تصمیم‌گیری در عوامل زیربنایی با هم شباهت دارند.  
 (۳) سودمندی و مناسب بودن سبک تصمیم‌گیری بستگی به موقعیت دارد.  
 (۴) سبک‌های تصمیم‌گیری شیوه‌های پایدار و ثابت افراد در تصمیم‌گیری است.

۲۷۸- دانشجویی که بعد از ۳ ترم متوالی موفق به کسب نمره قبولی در درس ریاضیات نشده است و دچار درماندگی آموخته شده است، دارای کدام باور است؟  
 (۱) به دلیل بی‌نظمی و عدم مطالعه کافی موفق به کسب نمره قبولی نشدم.  
 (۲) اگر در کلاس‌های حل تمرین شرکت کنم، می‌توانم نمره قبولی کسب کنم.  
 (۳) مهم نیست که چقدر مطالعه کنم، نمره این درس به تلاش من ربطی ندارد.  
 (۴) در صورتی که بیشتر مطالعه کنم، می‌توانم در ترم آینده نمره قبولی را کسب کنم.

۲۷۹- فرض کنید مسابقه فوتبال برای مشخص شدن قهرمان به مرحله پنالتی‌ها رسیده است. به نظر شما کدام دروازه‌بان ممکن است به علت وجود احساس استرس، نتیجه ضعیف‌تری از خود نشان دهد؟  
 (۱) قبلاً به کرات پنالتی‌های زیادی را توانسته است کنترل کند، ولی این بار نگران است.  
 (۲) توان خود را در گرفتن پنالتی عالی ارزیابی نمی‌کند و زنده پنالتی را خیلی بامهارت می‌داند.  
 (۳) توان خود را در گرفتن پنالتی عالی ارزیابی می‌کند و زنده پنالتی را خیلی بامهارت می‌داند.  
 (۴) توان خود را در گرفتن پنالتی عالی ارزیابی نمی‌کند و زنده پنالتی را خیلی بامهارت نمی‌داند.

۲۸۰- دانش‌آموزی که در کنکور دچار استرس زیاد می‌شود، واکنش‌ها و علائم مختلفی نشان می‌دهد. کدام عبارت در مورد این علائم درست است؟

(۱) دست‌های دانش‌آموز عرق می‌کند و احساس تپش قلب و ضربان بالا دارد، به‌عنوان علائم هیجانی  
 (۲) دانش‌آموز تمرکز و دقت خود را از دست می‌دهد و برخی سؤال‌ها را جا می‌اندازد، به‌عنوان علائم جسمانی  
 (۳) دست‌های دانش‌آموز عرق می‌کند و احساس تپش قلب و ضربان بالا دارد، به‌عنوان علائم رفتاری  
 (۴) دانش‌آموز تمرکز و دقت خود را از دست می‌دهد و برخی سؤال‌ها را جا می‌اندازد، به‌عنوان علائم شناختی