

آزمون آزمایشی ۲۶ مرداد ۱۴۰۳

گروه آزمایشی ادبیات و علوم انسانی

ویژه دانش آموزان دهم به یازدهم

گزینه دو
مؤسسه آموزشی فرهنگی



مواد امتحانی	تعداد پرسش	از شماره	تا شماره	وقت پیشنهادی
ریاضی	۱۵	۱	۱۵	۳۰ دقیقه
ادبیات اختصاصی	۲۰	۱۶	۳۵	۲۲ دقیقه
علوم اجتماعی	۱۵	۳۶	۵۰	۱۵ دقیقه
زبان عربی	۱۵	۵۱	۶۵	۱۸ دقیقه
تاریخ	۱۰	۶۶	۷۵	۱۵ دقیقه
جغرافیای ایران	۱۰	۷۶	۸۵	۲۰ دقیقه
منطق	۱۵	۸۶	۱۰۰	۲۰ دقیقه
اقتصاد	۱۰	۱۰۱	۱۱۰	۱۵ دقیقه

مدت پاسخ‌گویی: ۱۳۵ دقیقه

تعداد کل پرسش‌ها: ۱۱۰

سال تحصیلی: ۱۴۰۳-۱۴۰۴



دانش آموز گرامی، شما می‌توانید با اسکن تصویر روبرو به وسیله گوشی هوشمند یا تبلت خود، پاسخ‌های تشریحی را مشاهده نمایید.

دانش آموز گرامی، جهت استفاده از خدمات طلایی خود مانند کارنامه‌های هوشمند بعد از آزمون ارزشیابی، آزمونک‌ها، بانک سؤال گزیننده، رفع اشکال هوشمند، جزوه‌های کمک آموزشی، آرشیو آزمون‌های گزیننده و... با استفاده از شماره داوطلبی (به‌عنوان نام کاربری) و کد ملی خود (به‌عنوان رمز عبور) وارد وبسایت گزیننده دو به آدرس www.gozine2.ir شوید. در صورتی که اینترنتی ثبت‌نام کرده‌اید، رمز عبور شما همان رمزی است که خودتان انتخاب نموده‌اید.



وقت پیشنهادی: ۳۰ دقیقه

ریاضی

ریاضی و آمار: درس ۳ فصل ۱ و کل فصل ۲

۱- اختلاف معکوس دو عدد طبیعی متوالی برابر $\frac{1}{56}$ است. مجموع این دو عدد کدام است؟

- (۱) ۷ (۲) ۸ (۳) ۱۵ (۴) ۱۷

۲- ریشه کوچک تر معادله گویای $\frac{2x+1}{1-x} = \frac{3}{x+3}$ چقدر است؟

- (۱) -۵ (۲) -۲ (۳) صفر (۴) ۵

۳- اگر $f = \left\{ \left(\frac{3}{2}, -\frac{3}{2} \right), (3, -1), (0, -2) \right\}$ یک تابع خطی باشد، ضابطه آن کدام است؟

- (۱) $f(x) = 3x - 6$ (۲) $f(x) = \frac{1}{3}x - 2$ (۳) $f(x) = x - 2$ (۴) $f(x) = -x$

۴- اگر $x = 1$ یکی از جواب های معادله $\frac{a}{x} = \frac{x+1}{x+a}$ باشد، جواب دیگر آن کدام است؟

- (۱) -۱ (۲) -۳ (۳) -۴ (۴) -۵

۵- یک کیک را بین چند نفر تقسیم کردیم و به هریک مقداری مساوی رسید. سپس ۲ نفر دیگر به جمع آن ها اضافه شد و دوباره کیک را بین

آن ها تقسیم کردیم. در این حالت سهم هر یک به اندازه $\frac{1}{24}$ کیک نسبت به حالت قبل کمتر شد. تعداد افراد در ابتدا چند نفر بوده است؟

- (۱) ۶ (۲) ۸ (۳) ۱۲ (۴) ۲۲

۶- کدام رابطه بیانگر یک تابع است؟

- (۱) رابطه ای که به هر استان شهرهای آن استان را نسبت می دهد.
 (۲) رابطه ای که به عطار نیشابوری کتاب هایش را نسبت می دهد.
 (۳) رابطه ای که به هر عدد، مربعش را نسبت می دهد.
 (۴) رابطه ای که به هر وزارت خانه، کارمندانش را نسبت می دهد.

۷- در تابع $f(x) = \sqrt{x^2 + x + a}$ ، اگر $f(1) = 2$ ، مقدار $f(-1)$ کدام است؟

- (۱) $\sqrt{2}$ (۲) ۲ (۳) $\sqrt{3}$ (۴) صفر

۸- رابطه بین دمای هوا بر حسب سانتی گراد (C) و فارنهایت (F) به صورت $F = \frac{9}{5}C + 32$ است. دمای یک جسم ۱۸ درجه فارنهایت بالا رفته

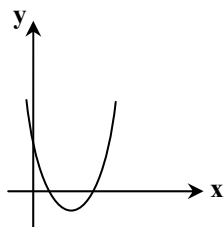
است. دمای آن بر حسب سانتی گراد چقدر افزایش یافته است؟

- (۱) ۱۰ (۲) ۱۲ (۳) ۱۵ (۴) ۸

۹- تابع خطی f، محور yها را در نقطه ای به عرض ۲- قطع می کند. اگر $f(10) = -6$ ، این تابع محور xها را با کدام طول قطع می کند؟

- (۱) -۵/۵ (۲) -۵ (۳) -۴/۵ (۴) -۴

۱۰- نمودار یک سهمی به صورت روبه رو است. ضابطه این سهمی کدام می تواند باشد؟



(۱) $y = -x^2 + 5x + 3$

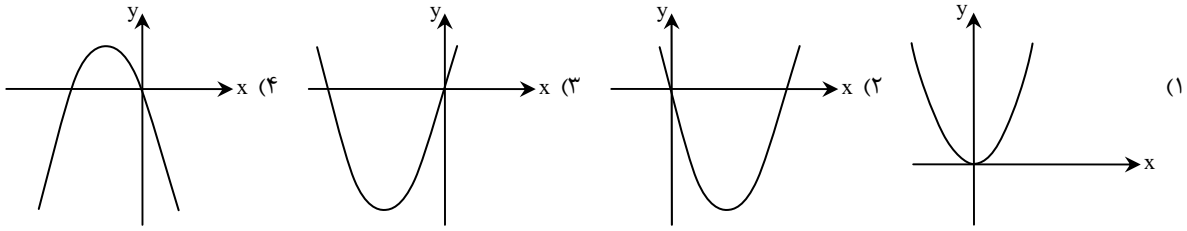
(۲) $y = x^2 - 4x - 1$

(۳) $y = x^2 - 2x + 3$

(۴) $y = x^2 - 4x + 3$

محل انجام محاسبات:

۱۱- نمودار تابعی که به هر عدد حقیقی، مربع آن عدد بعلاوه چهار برابر آن را نسبت می‌دهد، کدام است؟



۱۲- اگر $100 = a + 6x$ باشد، بیشترین مقدار $(a + 20)x$ کدام است؟

- (۱) ۶۰۰ (۲) ۸۰۰ (۳) ۹۰۰ (۴) ۱۰۰۰

۱۳- سهمی f دارای کمترین مقدار است و محور تقارن آن خط $x = -1$ است. کدام گزینه می‌تواند ضابطه این سهمی باشد؟

(۱) $f(x) = -2x^2 + 4x - 1$ (۲) $f(x) = -x^2 - 2x + 3$

(۳) $f(x) = 2x^2 + 4x - 7$ (۴) $f(x) = x^2 - 2x + 5$

۱۴- اگر نمودار دو سهمی $y = x^2 - 4x + 2$ و $y = -x^2 + 4x - 6$ را در یک دستگاه مختصات رسم کنیم، در چند نقطه با یکدیگر برخورد خواهند داشت؟

- (۱) ۱ (۲) ۲ (۳) ۳ (۴) صفر

۱۵- رأس سهمی $y = 2x^2 - 4x + c$ روی تابع خطی $f(x) = 2x - 3$ قرار دارد. c کدام است؟

- (۱) ۱ (۲) ۲ (۳) -۲ (۴) -۱



وقت پیشنهادی: ۲۲ دقیقه

ادبیات اختصاصی

علوم و فنون ادبی ۱: درس‌های ۴ تا ۸

۱۶- توضیحات زیر به ترتیب مربوط به کدام زبان‌هاست؟

- (الف) در دوره اشکانیان رایج بوده و تا اوایل دوره ساسانی نیز آثاری به این زبان تألیف شده است.
 (ب) دوره رواج این زبان ۵۵۹ تا ۳۳۰ قبل از میلاد بوده است.
 (ج) این زبان در شمال و شمال شرقی ایران متداول بوده است.

- (۱) پهلوی - فارسی میانه - دری
 (۲) پهلوی - فارسی باستان - پارسی
 (۳) پارسی - فارسی باستان - پارسی
 (۴) دری - پارسی - پهلوی

۱۷- اطلاعات ذکر شده در مقابل کدام اثر نادرست است؟

- (۱) تاریخ بلعمی: «ابوعلی بلعمی» به دستور «منصور بن نوح سامانی» مأموریت یافت تا کتاب «تاریخ الرسل والملوک» را به فارسی ترجمه کند.
 (۲) شاهنامه ابومنصوری: این کتاب حدود ۳۴۶ قمری به دست عده‌ای از دانشمندان خراسان نوشته شد. موضوع این کتاب، زندگی‌نامه «ابومنصور عبدالرزاق» است.

- (۳) ترجمه تفسیر طبری: اصل تفسیر را «محمد بن جریر طبری» به زبان عربی نوشته است و جمعی از دانشمندان آن را به فارسی برگردانده‌اند.
 (۴) هزار و یک شب: از آثار ادبی به زبان پهلوی است که اصل آن از میان رفته و ترجمه فارسی یا عربی آن نیز دچار تغییرات فراوان شده است.

۱۸- کدام گزینه در مورد شعر قرن چهارم و نیمه اول قرن پنجم درست است؟

- (۱) رایج‌ترین انواع شعر فارسی در این دوره غنایی، حماسی، تعلیمی و نمایشی است.
 (۲) داستان‌سرایی، قصه‌پردازی و آوردن حکایت‌ها در این دوره از اهمیت افتاد.
 (۳) شعر تعلیمی در این دوره به وجود آمد اما در دوره سلجوقیان به پختگی رسید.
 (۴) ناصر خسرو اولین کسی بود که با موضوع اندرز، قصیده تمام و کمالی سرود.

محل انجام محاسبات:

۱۹- با توجه به انواع شعر رایج در قرن چهارم و پنجم هجری، کدام بیت در عصر دیگری سروده شده است؟

- ۱) ای کارگر نجات تو در بازوان توست
- ۲) ز گمرهی به ره آیم چو باز پردازم
- ۳) بر آن سان دو لشکر به هم برشکست
- ۴) مشک با زلف سیاهش نه سیاه است و نه خوش

۲۰- در همه گزینه‌ها ویژگی‌های زبانی «سبک خراسانی» دیده می‌شود؛ به جز.....

- ۱) زیرنشین عَلمَست کاینات
- ۲) مرا در زیر ران اندر، کمیتی (اسب)
- ۳) فرود آوریدش به ایوان خویش
- ۴) چو شد روز رستم بپوشید گبر

۲۱- با توجه به ویژگی‌های سبکی، متن زیر متعلق به کدام دوره تاریخی است و کدام گزینه به آثاری از این سبک اشاره می‌کند؟

«پس موسی را مادر به خانه برد و همی داشت تا بزرگ شد و به اسب برنشست و چون به مصر اندر برفتی از خانه مادر به خانه فرعون، سواران و چاکران با وی همی رفتند، او را پسر فرعون خواندندی و فرعون او را دوست گرفت و چون برنشستی موسی را پهلوی خویش داشتی؛ تا بزرگ شد و بر زبان او علم‌ها و حکمت‌های بسیار رفتی.»

- ۱) غزنوی و سلجوقی / قابوس‌نامه - کیمیای سعادت
- ۲) سامانی / التفهیم - ترجمه تفسیر طبری
- ۳) سامانی / تاریخ بیهقی - شاهنامه ابومنصوری
- ۴) غزنوی و سلجوقی / کشف المحجوب - تاریخ بلعمی

۲۲- نوع «سجع» به کار رفته در کدام گزینه با بقیه متفاوت است؟

- ۱) ای شه جاودانی، وی مه آسمانی
- ۲) نامدگان و رفتگان، از دو کرانه زمان
- ۳) اول به بانگ نای و نی، آرد به دل پیغام وی
- ۴) من ز سلام گرم او، آب شدم ز شرم او

۲۳- ارزش موسیقایی «سجع» در کدام گزینه از دیگر گزینه‌ها بیشتر است؟

- ۱) طاعتش موجب قربت است و به شکر اندرش مزید نعمت.
- ۲) تنی چند متفق سیاحت بودند و شریک رنج و راحت.
- ۳) استعداد بی تربیت دریغ است و تربیت نامستعد ضایع.
- ۴) در دیده دشمنان خار و بر روی دوستان خال.

۲۴- در کدام یک از جملات زیر «سجع متوازن» به چشم نمی‌خورد؟

- ۱) ظالمی را حکایت کنند که هیزم درویشان را خریدی به حیف و توانگران را دادی به طرح.
- ۲) آن که از جمال عقل محبوب است، خود به نزدیک اهل بصیرت معذور.
- ۳) شبی از بی‌خوابی پای رفتنم نماند. سر بنهادم و شتریان را گفتم: دست از من بدار.
- ۴) گاه از دیدن خط مکتوب منتعش و گاه از ندیدن روی مطلوب مشتعل.

۲۵- در کدام گزینه دو نوع «سجع» وجود دارد؟

- ۱) خمش باش و بچو عصمت سفر کن جانب حضرت
- ۲) خیز که دوران ماست شاه جهان آن ماست
- ۳) ای دل پاک تمام بر تو هزاران سلام
- ۴) لطف کن ای کان قند راه دهانم ببند

۲۶- کدام یک از ابیات زیر مسجع نیست؟

- ۱) ای سرو خوش‌بالای من، ای دلبر رعنا من
- ۲) شب را ز تیغ صبح‌دم، خون است، عمداً ریخته
- ۳) بس کم زنی استاد شد، بی‌خانه و بنیاد شد
- ۴) دستم چو از نیزنگ او، آمد به زیر سنگ او

۲۷- کدام گزینه دارای «سجع متوازی» است؟

- ۱) دشمن اگرچه حقیر است از او ایمن مباش، از دشمن دوست‌روی بترس و از نوکیسه وام مکن!
- ۲) دل رفت و دوست رفت، ندانم که از پس دوست روم یا از پس دل!
- ۳) از پس دوست شو که عاشق را دل از بهر یافت وصال دوست باید، چون دوست نبود دل را چه کند!
- ۴) رعیت بلدان از مکاید ایشان مرعوب و لشکر سلطان مغلوب!

۲۸- تعداد هجاهای نوشته شده در مقابل کدام مصراع درست است؟

- (۱) جمعی به تو مشغول و تو غایب ز میانه (۱۱ هجا)
- (۲) غمش در نهران خانه دل نشیند (۱۲ هجا)
- (۳) هم نامه نانوخته خوانی (۱۱ هجا)
- (۴) سرت ز آسمان بگذرد در شکوه (۱۲ هجا)

۲۹- در کدام گزینه خط عروضی مصراع به درستی آمده است؟

- (۱) رواق منظر چشم من آشیانه توست: رَوا قِ مَن ظَرِّ چَشَمِ مَن نَاشِی یا نِ یِ توست
- (۲) فرشته عشق نداند که چیست ای ساقی: فِرِشَتِ عِشْقِ نَدا نَد کِه چِیس تِی ساقِی
- (۳) خیز تا بر کلک آن نقاش جان افشان کنیم: خِیز تا بَر کِلکِ اَن نَقاشِ جا نَف شان کُنیم
- (۴) در این چمن گل بی خار کس نچید آری: دَرین چَمَن گُلِ بیِ خار کَس نَ چی دا ری

۳۰- در خوانش کدام بیت تمام همزه‌ها باید تلفظ شوند؟

- (۱) رستم از این بیت و غزل ای شه و سلطان ازل
- (۲) در این سرای بی کسی کسی به در نمی زند
- (۳) حسنین ایمن آفتاب هستی سوز
- (۴) دو جهان فدات کردم که دلم ز ذوق عشقت

۳۱- تقطیع هجایی کدام مصراع در مقابل آن درست است؟

- (۱) ز جور کوکب طالع سحرگهان، چشمم: --U-U-U--UUUU-U
- (۲) آنکه پیشش بنهد تاج تکبر، خورشید: ----UU--UU--U-
- (۳) دعای پیر مغان ورد صبحگاه من است: --U-----UU-U-U
- (۴) دور مجنون گذشت و نوبت ماست: -UUUU-UU--U-

۳۲- کدام بیت با بیت زیر هم وزن است؟

نیست جز شعله خاک معبد عشق جبهه سوز است آستانه ما

- (۱) خاک ما گورد قیامت دارد
- (۲) آه بی تأثیر ما را کم مگیر
- (۳) سفله با جاه نیز هیچ کس است
- (۴) خلق خیالات بر افلاک برد

۳۳- مفهوم کدام بیت با سایر ابیات متفاوت است؟

- (۱) مروت نباشد به افتاده زور
- (۲) گر در جهان دلی ز تو خرم نمی شود
- (۳) چو نتوانی علاج درد کس کرد
- (۴) مرهم نمی نهی به جراحت نمک میاش

۳۴- مفهوم مقابل کدام گزینه با آن تطابق معنایی دارد؟

- (۱) طرب آزرده کند چون که ز حد درگذرد
- (۲) مال داران بهر خود هر دم بلایی می خزند
- (۳) عاقل به چه امید در این شوم سرای
- (۴) جوان گر به دانش بود بی نظیر

۳۵- کدام گزینه با عبارت زیر قرابت مفهومی ندارد؟

«الهی اگر بهشت چون چشم و چراغ است، بی دیدار تو درد و داغ است.»

- (۱) صحبت حور نخواهم که بود عین قصور
- (۲) طوبی و سدره گر به قیامت به من دهند
- (۳) دربنانی بهشت به رضوان حلال باد
- (۴) فردا شراب کوثر و حور از برای ماست



وقت پیشنهادی: ۱۵ دقیقه

علوم اجتماعی

جامعه‌شناسی ۱: درس‌های ۳ تا ۹

- ۳۶- به ترتیب، نتیجه عبارت اول و علت عبارت دوم در کدام گزینه آمده است؟
- ورود پدیده‌های طبیعی به جهان اجتماعی
 - تغییر آرمان‌ها و ارزش‌های زندگی آدمیان
- (۱) ارتباط پیدا کردن با زندگی اجتماعی انسان‌ها- یکسان عمل نکردن سنت‌های الهی با انسان‌های شاکر و ظالم
(۲) گسترش جهان اجتماعی- شناخت خداوند، فرشتگان و جهان ماوراءطبیعی
(۳) ارتباط پیدا کردن با زندگی اجتماعی انسان‌ها- شناخت خداوند، فرشتگان و جهان ماوراءطبیعی
(۴) گسترش جهان اجتماعی- یکسان عمل نکردن سنت‌های الهی با انسان‌های شاکر و ظالم
- ۳۷- هر کدام از عبارات زیر به ترتیب مربوط به کدام یک از لایه‌های جهان اجتماعی هستند؟
- برای دانا شدن باید به مدرسه رفت.
 - انسان ذاتاً موجودی اجتماعی است.
 - پاکیزگی بهتر از آلودگی است.
 - حلقه از دواج
 - انسان تربیت پذیر است.
- (۱) نمادها- هنجارها- ارزش‌ها- هنجارها- عقاید
(۲) عقاید- ارزش‌ها- نمادها- هنجارها- نمادها
(۳) ارزش‌ها- نمادها- هنجارها- عقاید- هنجارها
(۴) هنجارها- عقاید- ارزش‌ها- نمادها- عقاید
- ۳۸- به ترتیب درست یا نادرست بودن عبارات زیر را مشخص کنید.
- در هر جهان اجتماعی نوع خاصی از روش تأمین نیازها پذیرفته می‌شود.
 - هنجارها و نمادها بر حسب شرایط قابل تغییرند.
 - عمیق‌ترین لایه جهان اجتماعی، ارزش‌ها هستند که بر عقاید تأثیر می‌گذارند.
 - در کشورهای نفت‌خیز، بُعد عینی نفت به عنوان سرمایه وجود نداشت.
- (۱) درست- نادرست- درست- نادرست
(۲) درست- درست- نادرست- نادرست
(۳) نادرست- درست- نادرست- درست
(۴) نادرست- نادرست- درست- درست
- ۳۹- به ترتیب پاسخ هر یک از سؤالات زیر چیست؟
- تفاوت شیر و آهو در چه ویژگی‌هایی است؟
 - نظم و همکاری میان اعضای موجود زنده چگونه است؟
 - پیدایش جهان‌های اجتماعی مختلف نتیجه چیست؟
 - جهان اجتماعی را چه کسی پدید می‌آورد؟
- (۱) ویژگی‌های عرضی- یکسان نیست- تنوع اراده و اختیار انسان‌ها- انسان منفعل و پذیرنده
(۲) ویژگی‌های اساسی- یکسان نیست- تنوع آگاهی و معرفت انسان‌ها- انسان فعال و تأثیرگذار
(۳) ویژگی‌های سطحی- یکسان است- تنوع اراده و اختیار انسان‌ها- انسان آگاه و خلاق
(۴) ویژگی‌های ذاتی- یکسان است- تنوع آگاهی و اراده انسان‌ها- انسان آگاه و خلاق
- ۴۰- به ترتیب هر نمونه مربوط به کدام دیدگاه درباره تحولات جوامع است؟
- نگاره‌های هندسی عظیم‌الجثه و باستانی تمدن نازکا در پرو که صرفاً از فاصله ۱۳ هزار پایی قابل مشاهده است.
 - ضرب‌المثل اروپایی «همه راه‌ها به رم ختم می‌شوند».
 - مردم‌شناسان از تمدن غرب، اسلام، چین و هند یاد می‌کنند.
 - استعمار به معنای طلب آبادانی برای جوامع عقب‌مانده است.
- (۱) نگاه تک‌خطی- نگاه تک‌خطی- جهان‌های اجتماعی در طول هم- نگاه تک‌خطی
(۲) جهان‌های اجتماعی در عرض هم- نگاه تک‌خطی- جهان‌های اجتماعی متنوع- نگاه تک‌خطی
(۳) نگاه تک‌خطی- جهان‌های اجتماعی در عرض هم- نگاه تک‌خطی- جهان‌های اجتماعی در طول هم
(۴) جهان‌های اجتماعی در عرض هم- جهان‌های اجتماعی متنوع- نگاه تک‌خطی- نگاه تک‌خطی

۴۱- کدام گزینه فرایند نادرستی از فرصت‌ها و محدودیت‌های جهان متجدد از نگاه ماکس وبر را بیان می‌کند؟

- (۱) آدمیان متوجه اهداف دنیوی ← استفاده از علوم تجربی ← روش تجربی و فناوری حاصل از آن ← دادن قدرت پیش‌بینی و پیشگیری از حوادث و مسائل طبیعی همانند بیماری، زلزله و سیل و مسلط شدن بر آن‌ها
- (۲) رواج کنش‌های حسابگرانه معطوف به دنیا ← تنگ شدن عرصه بر سایر کنش‌های انسانی مانند کنش‌های عاطفی و اخلاقی ← انسان‌ها اسیر نظام اجتماعی پیچیده ← احاطه همه ابعاد وجود انسان همانند قفس آهنین
- (۳) فقط علوم حاصل از روش‌های تجربی، علم است ← علوم حاصل از روش‌های فراتجربی یعنی عقلانی و وحیانی علم نیست ← افول علوم فراتجربی ← از دست رفتن امکان ارزیابی ارزش‌ها و آرمان‌های بشری
- (۴) از دست رفتن اراده و آزادی انسان‌ها ← گرفته شدن فرصت‌هایی از قفس خودساخته از انسان‌ها ← ساخته شدن جهان از مواد و موجودات فاقد قداست ← رواج کنش‌های حسابگرانه معطوف به دنیا

۴۲- به ترتیب پاسخ هریک از سؤالات زیر در کدام گزینه آمده است؟

- پابرجا بودن جهان اجتماعی از طریق چه مفهومی شکل می‌گیرد؟
- فراهم کردن افق‌ها و ظرفیت‌های جدید برای انسان، در هر جهان اجتماعی، بر چه اساسی است؟
- چه نوعی از فرهنگ‌ها مانع شکوفایی فطرت انسان‌ها می‌شوند؟

- (۱) جامعه‌پذیری - عقاید و ارزش‌های خود - فرهنگ سکولار
- (۲) مشارکت اجتماعی - عقاید و ارزش‌های خود - فرهنگ اساطیری
- (۳) مشارکت اجتماعی - کنش‌ها و رفتارهای خود - فرهنگ سکولار
- (۴) جامعه‌پذیری - کنش‌ها و رفتارهای خود - فرهنگ اساطیری

۴۳- دو روی یک سکه بودن فرصت‌ها و محدودیت‌های بخش‌های مختلف جهان اجتماعی، در کدام گزینه به‌درستی معنا شده است و کدام دسته از جهان‌های اجتماعی می‌توانند از حق و باطل بودن عقاید و آرمان‌ها، سخن بگویند؟

- (۱) فراهم کردن افق‌ها و ظرفیت‌ها برای افراد یا نادیده گرفتن ظرفیت‌ها و توانمندی‌های افراد براساس عقاید و ارزش‌های هر جهان اجتماعی - جهان‌هایی که علم را به دانش تجربی محدود نمی‌کنند و عقل و وحی را به‌عنوان دو روش علمی معتبر می‌دانند.
- (۲) فراهم کردن افق‌ها و ظرفیت‌ها برای افراد یا نادیده گرفتن ظرفیت‌ها و توانمندی‌های افراد براساس عقاید و ارزش‌های هر جهان اجتماعی - جهان‌هایی که با ایمان به عقاید و ارزش‌های حقیقی، آن‌ها را به قلمرو آرمانی خود وارد می‌کنند.
- (۳) فرصت‌ها و محدودیت‌ها به یکدیگر وابسته‌اند و هیچ‌کدام بدون دیگری محقق نمی‌شوند - جهان‌هایی که علم را به دانش تجربی محدود نمی‌کنند و عقل و وحی را به‌عنوان دو روش علمی معتبر می‌دانند.
- (۴) فرصت‌ها و محدودیت‌ها به یکدیگر وابسته‌اند و هیچ‌کدام بدون دیگری محقق نمی‌شوند - جهان‌هایی که با ایمان به عقاید و ارزش‌های حقیقی، آن‌ها را به قلمرو آرمانی خود وارد می‌کنند.

۴۴- به ترتیب هریک از آرمان‌های زیر در کدام قسمت از قلمرو واقعی جامعه ما قرار می‌گیرند؟

«استکبارستیزی - ناپسند بودن اسراف و تبذیر - احترام به پدر و مادر»

- (۱) درون - بیرون - درون
- (۲) درون - درون - بیرون
- (۳) بیرون - بیرون - درون
- (۴) بیرون - درون - درون

۴۵- به ترتیب هریک از عبارات زیر با کدام گزینه در ارتباط است؟

- تبدیل ارزش‌ها به واقعیت
- تبلور آن در ارزش‌ها
- وجود امکان خطا و اشتباه در شناخت هویت

- (۱) شکل‌گیری ارزش‌ها براساس عقاید - واقعیت‌های جهان اجتماعی - وجود نظریات متفاوت درباره هویت
- (۲) عمل کردن مردم مطابق با ارزش‌ها - واقعیت‌های جهان اجتماعی - غفلت از هویت واقعی انسان
- (۳) عمل کردن مردم مطابق با ارزش‌ها - آرمان‌های جهان اجتماعی - وجود نظریات متفاوت درباره هویت
- (۴) شکل‌گیری ارزش‌ها براساس عقاید - آرمان‌های جهان اجتماعی - غفلت از هویت واقعی انسان

۴۶- به ترتیب مشخص کنید هریک از موارد زیر به کدام ویژگی‌های هویتی اشاره دارند؟

- باغبان
- خوش‌پوش
- طرفدار پرسپولیس
- متولد اردیبهشت

- (۱) ثابت - اکتسابی - اکتسابی - انتسابی
- (۲) انتسابی - فردی - اجتماعی - ثابت
- (۳) اکتسابی - فردی - متغیر - فردی
- (۴) اجتماعی - متغیر - اکتسابی - اجتماعی

۴۷- به ترتیب «تهدید طبیعت توسط زندگی اجتماعی انسان‌ها» و «مانعت جهان اجتماعی از شکوفایی برخی اخلاقیات» به چه چیزی اشاره می‌کنند و در جامعه سرمایه‌داری، هویت افراد وابسته به چیست؟

- ۱) تأثیر جهان طبیعی بر جهان اجتماعی - تأثیر جهان اجتماعی بر جهان طبیعی - میزان سرمایه و مالکیت
- ۲) تأثیر جهان طبیعی بر جهان اجتماعی - تعامل جهان اجتماعی و جهان انسانی - احترام و جایگاه اجتماعی
- ۳) تأثیر جهان اجتماعی بر جهان طبیعی - تأثیر جهان نفسانی بر جهان اجتماعی - عقاید و ارزش‌های دنیوی
- ۴) تأثیر جهان اجتماعی بر جهان طبیعی - تأثیر جهان اجتماعی بر جهان نفسانی - ثروت و توان اقتصادی

۴۸- به ترتیب هر عبارت مربوط به کدام مفهوم است؟

- مجموعه فعالیت‌ها برای انطباق افراد با انتظارات جامعه
- روشی برای درونی کردن فرهنگ
- فرایند مشارکت فرد در زندگی اجتماعی
- رفتارهای خلاف عقاید و ارزش‌های جامعه

- ۱) جامعه‌پذیری - تشویق و تنبیه - کنترل اجتماعی - کزروی اجتماعی
- ۲) کنترل اجتماعی - اقناع - جامعه‌پذیری - کزروی اجتماعی
- ۳) جامعه‌پذیری - تشویق و تنبیه - کزروی اجتماعی - کنترل اجتماعی
- ۴) کنترل اجتماعی - اقناع - فرهنگ‌پذیری - کنترل اجتماعی

۴۹- از این عبارت که «فطرت آدمی و شکوفایی آن شدت و ضعف می‌پذیرد و امکان انحراف از آن نیز وجود دارد، ولی به‌طور کامل سرکوب و نابود نمی‌گردد»، چه نتایجی قابل استنتاج است؟

- ۱) هرچه قدرت اقناع یک فرهنگ بیشتر باشد، افراد کنش‌ها و اعمال متناسب با آن فرهنگ را بهتر انجام می‌دهند - بازتولید و دوام و بقای هر جهان اجتماعی تنها به ارتباط لایه‌های عمیق فرهنگ با فطرت وابسته است.
- ۲) امکان پیدایش شیوه‌های مختلف زندگی وجود دارد - امکان داوری و ارزیابی شیوه‌های مختلف زندگی وجود دارد.
- ۳) امکان داوری و ارزیابی شیوه‌های مختلف زندگی وجود دارد - بازتولید و دوام و بقای هر جهان اجتماعی تنها به ارتباط لایه‌های عمیق فرهنگ با فطرت وابسته است.
- ۴) فطرت یکی از ملاک‌های ارزیابی شیوه‌های زندگی است - هرچه قدرت اقناع یک فرهنگ بیشتر باشد، افراد کنش‌ها و اعمال متناسب با آن فرهنگ را بهتر انجام می‌دهند.

۵۰- در ارتباط با اقناع به سؤالات زیر پاسخ دهید:

■ اقناع به چه روشی می‌گویند؟

■ نتیجه بالاتر بودن قدرت اقناع یک فرهنگ چیست؟

■ چه فرهنگ‌هایی از قدرت اقناعی بالاتر برخوردارند؟

- ۱) روشی که به‌واسطه آن، فرهنگ در افراد درونی می‌شود - افراد کنش‌ها و اعمال متناسب با آن فرهنگ را بهتر انجام می‌دهند - فرهنگ‌هایی که علاوه بر حق بودن لایه‌های عمیق و بنیادین خود، از کنترل اجتماعی بیشتری نیز برخوردار باشند.
- ۲) روشی که افراد به کمک آن بیشتر به فرهنگ خود پایبند خواهند شد - لایه‌های عمیق با لایه‌های سطحی بیشتر هماهنگ خواهند شد - فرهنگ‌هایی که ظرفیت منطقی و عقلانی بیشتری دارند و با فطرت آدمیان سازگارترند.
- ۳) روشی که به‌واسطه آن، فرهنگ در افراد درونی می‌شود - افراد کنش‌ها و اعمال متناسب با آن فرهنگ را بهتر انجام می‌دهند - فرهنگ‌هایی که ظرفیت منطقی و عقلانی بیشتری دارند و با فطرت آدمیان سازگارترند.
- ۴) روشی که افراد به کمک آن بیشتر به فرهنگ خود پایبند خواهند شد - لایه‌های عمیق با لایه‌های سطحی بیشتر هماهنگ خواهند شد - فرهنگ‌هایی که علاوه بر حق بودن لایه‌های عمیق و بنیادین خود، از کنترل اجتماعی بیشتری نیز برخوردار باشند.



وقت پیشنهادی: ۱۸ دقیقه

زبان عربی

عربی، زبان قرآن: درس‌های ۳ تا ۵

■ عَيْنَ الْأَصْحٰ وَ الْأَدَقِّ فِي التَّرْجَمَةِ أَوْ الْكَلِمَاتِ أَوْ الْمَفْهُومِ (۵۷-۵۱):

۵۱- ﴿إِنَّا خَلَقْنَاكُمْ مِنْ ذَكَرٍ وَأُنْثَىٰ وَجَعَلْنَاكُمْ شُعُوبًا وَقَبَائِلَ لِتَعَارَفُوا﴾:

- ۱) قطعاً شما را از جنس مردان و زنانی آفریدیم و در میانتان شعبه‌ها و قبیله‌هایی قرار دادیم تا شناخته شوید.
- ۲) ما شما را از جنس مرد و زن آفریدیم و شما را ملت‌ها و قبیله‌هایی قرار دادیم تا یکدیگر را بشناسید.
- ۳) به‌راستی شما را از دو جنس نر و ماده می‌آفرینیم و شما را در شعبه‌ها و قبایلی شناخته شده قرار می‌دهیم.
- ۴) بی‌شک شما را آفریدیم و از دو جنس نر و ماده قرارتان دادیم تا ملت‌ها و قبایل گوناگون، شما را بشناسند.

۵۲- «ما قَسَمَ اللَّهُ لِلْعِبَادِ شَيْئاً أَفْضَلَ مِنَ الْعَقْلِ!»:

(۱) خداوند برای بندگان، چیزی را برتر از عقل تقسیم نکرده است!

(۲) خداوند به بهترین چیزی که قسم یاد می‌کند، عقل بندگانش است!

(۳) خداوند برای بندگان به چیزی گرامی‌تر از عقل، قسم نخورده است!

(۴) خدا در میان آنچه که برای بندگانش تقسیم کرده، عقل را برتری داده است!

۵۳- «هَلْ تُصَدِّقُ أَنْ يُفَرِّزَ لِسَانَ بَعْضِ الْحَيَوَانَاتِ مِثْلَ الْقِطَّةِ سَائِلاً مُطَهَّراً وَ إِنْ يَلْعَقُ الْحَيَوَانُ جُرْحَهُ يَلْتَنِمُ؟»:

(۱) آیا به راستی زبان برخی از حیوانات مانند گربه، مایعی پاک‌کننده ترشح می‌کند و هرگاه حیوان زخمش را بلیسد، بهبود می‌یابد؟

(۲) آیا باور می‌کنی زبان برخی از حیوانات چون گربه، ماده‌ای پاک‌کننده ترشح می‌کند و اگر حیوان زخمش را بلیسد، بهبود خواهد یافت؟

(۳) آیا باور کردنی است که زبان بعضی از حیواناتی مثل گربه، مایعی پاک‌کننده ترشح کند و هرگاه زخمش را بلیسد، درمان شود؟

(۴) آیا باور می‌کنی که زبان بعضی از حیوانات مانند گربه، مایعی پاک‌کننده ترشح کند و اگر حیوان زخمش را بلیسد، بهبود می‌یابد؟

۵۴- «حَيَّرْنَا كَثِيراً ظَاهِراً فِي بَعْضِ الْمُحِيطَاتِ وَ حَاوَلْنَا مَعْرِفَتَهَا سَنَوَاتٍ طَوِيلَةً حَتَّى وَجَدْنَا لَهَا جَوَاباً!»:

(۱) برای شناخت پدیده‌ای در بعضی از محیط‌ها که سال‌های بسیاری متحیرمان کرده بود، تلاش کردیم تا برای آن پاسخی یافتم!

(۲) در برخی از اقیانوس‌ها، پدیده‌ای ما را بسیار حیرت‌زده کرد و سال‌های درازی کوشیدیم آن را بشناسیم تا اینکه برای آن پاسخی یافتیم!

(۳) پدیده‌ای در بعضی از مناطق، ما را حیرت‌زده کرد و سال‌های طولانی برای آگاهی از آن کوشیدیم، ولی پاسخی برای آن نیافتیم!

(۴) برای آگاهی از پدیده‌ای در چند اقیانوس، بسیار متحیر شدیم و سال‌های درازی کوشیدیم تا برای آن پاسخی بیابیم!

۵۵- عَيْنُ الصَّحِيحِ:

(۱) اِسْتَرْجِعْ هَذَا الْجَوَالَ لِأَنَّهُ لَا يَعْمَلُ! این موبایل را بازمی‌گردانم زیرا کار نمی‌کند!

(۲) أُمِّي لَا تَشْتَغَلْ فِي هَذَا الْمَسْتَوِصَفِ! مادرم! در این بیمارستان کار نکن!

(۳) مُعَلِّمُنَا عَلَّمَنَا الدَّرْسَ وَ نَحْنُ تَعَلَّمْنَاهُ! معلم ما درس را به ما آموخت و ما آن را یاد گرفتیم!

(۴) أَعْتَذِرُ أَصْدِقَائِي بَعْدَ الْمَشْكَلاتِ الْعَدِيدَةِ حَوْلَ هَذَا الْمَوْضِعِ! دوستانم بعد از مشکلات بسیار پیرامون این موضوع عذر خواستند!

۵۶- أُمِّي كَلِمَةٌ تُنَاسِبُ التَّوْضِيحَاتِ التَّالِيَةَ؟

(۱) الْحَطَبُ: يَأْكُلُ الْحَسَنَاتِ كَمَا تَأْكُلُ النَّارُ الْخَشَبَ!

(۲) الْحِرْبَاءُ: طَائِرٌ يَسْتَطِيعُ أَنْ يُحَرِّكَ رَأْسَهُ فِي اتِّجَاهَاتٍ مُخْتَلِفَةٍ!

(۳) الدَّنْبُ: عُضْوٌ خَلَفَ جِسْمَ الْحَيَوَانِ يُحَرِّكُهُ غَالِباً لِطَرْدِ الْحَشَرَاتِ!

(۴) نَبَاتَاتٌ طَيِّبَةٌ: أَعْشَابٌ مُفِيدَةٌ لِلْمَعَالِجَةِ وَ تَسْتَفِيدُ مِنْهَا كَدَوَاءً!

۵۷- عَيْنُ الْخِطَأِ عَنِ مَفْهُومِ الْآيَةِ الشَّرِيفَةِ: ﴿وَ اعْتَصِمُوا بِحَبْلِ اللَّهِ جَمِيعاً وَ لَا تَفَرَّقُوا﴾

(۱) اجْتِنَابُ الْخِلَافِ وَ الْعُدْوَانِ

(۲) الْأَمْرُ بِالْوَحْدَةِ وَ عَدَمُ التَّفَرُّقِ

(۳) احْتِرَامُ الْأَدْيَانِ الْإِلَهِيَّةِ

(۴) الاحتفاظُ باجتماعِ الْمُسْلِمِينَ

■ ■ ■ اِقْرَأِ النَّصَّ التَّالِيَّ ثُمَّ أَجِبْ عَنِ الْأَسْئَلَةِ التَّالِيَةِ (۶۰-۵۸):

«يَحْتَفِلُ الْإِيرَانِيُّونَ أَوَّلَ يَوْمٍ مِنْ أَيَّامِ السَّنَةِ الشَّمْسِيَّةِ وَ يُسَمُّوهُ «عِيدُ النَّورُوزِ» وَ هُوَ عِيدٌ رَئِيسِيٌّ لِلإِيرَانِيِّينَ وَ يَبْدَأُ فِي الْيَوْمِ الْأَوَّلِ مِنَ الرَّبِيعِ!

في هذه الْأَيَّامِ تَجْتَمِعُ الْأُسْرَةُ عِنْدَ كِبَارِهَا يَسْأَلُونَ اللَّهَ أَنْ تَنْزِلَ السَّعَادَةُ عَلَى أَعْرَافِهِمْ كَنُزُولِ الْمَطَرِ الرَّبِيعِيِّ! فِي الرَّبِيعِ تَنْفَتِحُ الْأَزْهَارُ وَ تَرْجِعُ الطَّيُورُ

مِنْ سَفَرِهَا وَ يُصْبِحُ الْهَوَاءُ مُعْتَدِلاً وَ تَتَسَاقَطُ الْأَمْطَارُ عَلَى الْأَرْضِ وَ نُحْيِيهَا! قَالَ اللَّهُ تَعَالَى: ﴿اعْلَمُوا أَنَّ اللَّهَ يُحْيِي الْأَرْضَ بَعْدَ مَوْتِهَا﴾»

۵۸- حَسَبَ النَّصِّ: «لَيْسَ مِنْ آيَاتِ الرَّبِيعِ!»

(۱) اِعْتِدَالُ الْجَوِّ (۲) اِنْفِتَاحُ الْأَزْهَارِ (۳) نُزُولُ السَّعَادَةِ (۴) رُجُوعُ الطَّيُورِ مِنْ هَجْرَتِهَا

۵۹- عَيْنُ الصَّحِيحِ حَسَبَ النَّصِّ:

(۱) زيارَةُ الْوَالِدِينَ قَرِيبَةً فِي أَيَّامِ النَّورُوزِ!

(۲) يَحْتَفِلُ الْإِيرَانِيُّونَ بِتَسَاقُطِ الْأَمْطَارِ!

(۳) الرَّبِيعُ آيَةٌ تَدُلُّ عَلَى حَيَاةِ الْأَرْضِ مِنْ جَدِيدٍ!

(۴) نُزُولُ الْأَمْطَارِ دَلِيلٌ رَئِيسِيٌّ عَلَى تَسْمِيَةِ عِيدِ النَّورُوزِ!

۶۰- عَيْنُ الْخِطَأِ فِي وَزْنِ مَصَادِرِ الْأَفْعَالِ التَّالِيَةِ:

(۱) يَحْتَفِلُ ← اِفْتِعَالَ (۲) تَتَسَاقَطُ ← تَفَاعَلَ (۳) تَنْفَتِحُ ← اِفْتِعَالَ (۴) تَجْتَمِعُ ← اِفْتِعَالَ

■ ■ ■ أَجِبْ عَنِ الْأَسْئَلَةِ التَّالِيَةِ (۶۵-۶۱):

۶۱- عَيْنُ عِبَارَةٍ جَاءَ فِيهَا الْفَاعِلُ وَ الْمَفْعُولُ مَعاً:

(۱) تَبْتَعِدُ حَيَوَانَاتُ الْمَرْزَعَةِ سَرِيعَةً مِنْ مَنْطِقَةِ الْخَطَرِ!

(۲) نُحَوِّلُ الْأَسْمَاكَ الْمُضِيئَةَ ظِلَامَ الْبَحْرِ إِلَى نَهَارٍ مُضِيءٍ!

(۳) اِبْتَدَأَ الْعَامُ الدَّرَاسِيَّ الْجَدِيدُ وَ دَهَبَ تَلَامِيذُ الْقَرْيَةِ إِلَى الْمَدْرَسَةِ!

(۴) لَا تَتَحَرَّكُ عَيْنُ الْبَوْمَةِ، فَإِنَّهَا ثَابِتَةٌ!

- ۶۲- عَيْنَ الصَّحِيحِ عَنِ الْمَزِيدِ التَّلَاثِيَّ:
- (۱) الْأَمْرُ مِنَ «تُدْخِلِينَ»: أُدْخِلِي
(۲) النَّهْيُ مِنَ «تُقْبَلْنَ»: لَا تُقْبَلْنَ
(۳) الْمَصْدَرُ مِنَ «تَعَاهَدَ»: مُعَاهَدَةٌ
(۴) الْمَاضِي مِنَ «تَتَضَارَبُ»: ضَارَبْنَا

۶۳- عَيْنَ الصَّحِيحِ فِي تَوْضِيحَاتِ الْأَفْعَالِ:

- (۱) أَسْتَغْفِرُ اللَّهَ رَبِّي وَآتُوْبُ إِلَيْهِ! (مصدره عَلَى وَزْنِ «استفعال»- المتعدي)
(۲) انْفَتَحَتِ الْأَزْهَارُ فِي فَصْلِ الرَّبِيعِ! (اللازم- مفرد مؤنث مخاطب)
(۳) انْتِظِرْ لَوَالِدِكَ لِلْجُوعِ إِلَى الْبَيْتِ! (فعل الأمر- مصدره عَلَى وَزْنِ «انفعال»)
(۴) سَمِعْتُ إِلَى كَلَامِ الْمُعَلِّمِ أَثْنَاءَ التَّدْرِيسِ! (الفعل المستقبل- مصدره: «استماع»- للمتکلم وحده)

۶۴- کَمِ عِبَارَةٍ لَهَا فِعْلٌ مِنْ بَابِ «افتعال»؟

- (الف) النَّاسُ نِيَامٌ فَإِذَا مَاتُوا انْتَبَهُوا!
(ب) وَالِدَا حَامِدٍ سَيَسْتَلِمَانِ رِسَائِلَ عَبْرِ الْإِنْتَرْنِتِ!
(ج) النَّاسُ يَحْتَفِلُونَ فِي الْهِنْدُوْرَاسِ بِهَذَا الْيَوْمِ!
(د) الْإِعْصَارُ رِيْحٌ شَدِيْدَةٌ تَنْتَقِلُ مِنْ مَكَانٍ إِلَى مَكَانٍ آخَرَ!
- (۱) واحدة (۲) اثنتان (۳) ثلاث (۴) أربع

۶۵- عَيْنَ الْجُمْلَةِ الْفِعْلِيَّةِ:

- (۱) نَظَرُ الْوَالِدِ إِلَى وَالِدِيهِ حُبًّا لَهَا عِبَادَةٌ!
(۲) حَسُنُ الْأَدَبِ سَائِرُ قُبْحِ النَّسَبِ!
(۳) أَحَبُّ عِبَادَةِ اللَّهِ النَّافِعِينَ لِلنَّاسِ!
(۴) أَكْبَرُ الْحُمُقِ الْإِغْرَاقُ فِي الْمَدْحِ وَالذَّمِّ!



وقت پیشنهادی: ۷ دقیقه

تاریخ

تاریخ: درس‌های ۳ تا ۱۰

۶۶- کدام گزینه در ارتباط با چندراگوپتا، حاکم مشهور هند درست است؟

- (۱) پس از ضعف حکومت موريا، چندراگوپتا قدرت را به دست گرفت.
(۲) در اوج قدرت، قلمرو خود را به سرتاسر هند به جز قسمت‌های جنوبی آن گسترش داد.
(۳) علیه یونانیان قیام کرد و شماری از حاکمان محلی شمال هند را به اطاعت خود درآورد.
(۴) پس از مرگ داریوش هخامنشی با تصرف قسمت‌هایی از شمال غرب هند به قدرت رسید.

۶۷- اسکندر مقدونی پس از فتح ایران و براندازی امپراطوری هخامنشیان به چه اقدامی دست زد؟

- (۱) مصر و آسیای صغیر را تصرف کرد.
(۲) دستور قتل داریوش سوم را صادر کرد.
(۳) سلسله سلوکیان را تأسیس کرد.
(۴) بخش‌های وسیعی از هند را فتح کرد.

۶۸- وضعیت خانه‌سازی ساکنان فلات ایران در ابتدای یکجانشینی چگونه بود؟

- (۱) مانند مناطق دیگر جهان، سرپناه‌ها و کلبه‌هایی نه چندان مقاوم می‌ساختند.
(۲) سرپناه‌ها و کلبه‌هایی بسیار مقاوم از سنگ، چوب و شاخ و برگ درختان و گیاهان می‌ساختند.
(۳) از آجر برای ساختن بناها و تزئین نمای آن‌ها استفاده می‌کردند.
(۴) با استفاده از گل و سنگ و سرانجام خشت، بناهای محکمی می‌ساختند.

۶۹- نبرد ایسوس به کدام جنگ در تاریخ ایران باستان گفته می‌شود؟

- (۱) جنگ شاپور اول ساسانی با سپاهیان امپراتوری روم
(۲) نبرد دریایی ایران با دولت-شهرهای یونانی در زمان خشایارشا
(۳) یکی از سه جنگ اسکندر با داریوش سوم هخامنشی
(۴) نبرد سپاهیان کراسوس رومی با سورنا، سردار ایرانی ارد دوم

۷۰- نظام حکومتی ملوک طوایفی چگونه نظامی بود و موقعیت حکومت مرکزی در آن چگونه بود؟

- (۱) حکومتی متمرکز و قدرتمند بود که فرمانش در سرتاسر کشور اطاعت می‌شد.
(۲) نظام حکومتی، مجموعه‌ای از حکومت‌های کاملاً مستقل از حکومت مرکزی بود که فقط خراج می‌پرداختند.
(۳) حکومت‌های محلی که در تمام زمینه‌ها از حکومت مرکزی مستقل بودند و فقط اظهار تابعیت می‌کردند.
(۴) مجموعه‌ای از حکومت‌های نیمه‌مستقل بود که به حکومت مرکزی خراج و نیروی نظامی می‌دادند.

۷۱- کدام موارد زیر درباره حکومت ماد در ایران باستان درست است؟

- (الف) مادها با همراهی حکومت بابل، علیه آشور متحد شدند و به حاکمیت ایشان پایان دادند.
 (ب) دیاکو نخستین پادشاه ماد، با شکست دادن حکومت‌های محلی، سلسله ماد را تأسیس کرد.
 (ج) با فتح هگمتانه به دست کوروش، حکومت ماد برافتاد.
 (د) در دوران آستیاگ که برخلاف پدرش هوخشتر لیاقت و درایت نداشت، سلسله ماد سرنگون شد.
 (ه) براساس تحقیقات جدید تاریخی، ماد نخستین حکومت آریایی ایران عهد باستان است.
- (۱) «الف»- «ب»- «د»- «ه» (۲) «ب»- «ج»- «د» (۳) «الف»- «ج»- «د»- «ه» (۴) «الف»- «ب»- «ج»- «د»

۷۲- کدام موارد، درباره «خدای نامه‌ها» درست است؟

- (الف) از مهم‌ترین نوشته‌های تاریخی دوره ساسانی‌اند.
 (ب) موضوع آن خدایان و ایزدان آریایی است.
 (ج) نخستین مورخان مسلمان با تکیه بر خدای نامه‌ها، تاریخ ایران باستان را نگاشتند.
 (د) نگارش این منابع تا دوران شاپور یکم ساسانی ادامه یافت.
 (ه) بخشی از محتوای خدای نامه‌ها آمیخته با افسانه و قصه‌های کهن بود.
- (۱) «الف»- «ب»- «د»- «ه» (۲) «ب»- «ج»- «د»- «ه» (۳) «ب»- «ج»- «د» (۴) «الف»- «ج»- «ه»

۷۳- کدام موارد درباره سلسله اشکانیان درست هستند؟

- (الف) بنیان‌گذار این سلسله، ارشک، از قبیله پرنی در غرب ایران بود.
 (ب) اشکانیان با استفاده از جنگاوران قبایل شرق ایران، سپاه تشکیل دادند.
 (ج) این سلسله پس از قریب صدسال جنگ و گریز توانست سلوکیان را از ایران بیرون کند.
 (د) حاکمان این سلسله از اوایل تأسیس، با مصر وارد رقابت و درگیری بر سر مرزها شدند.
 (ه) اشکانیان اقوام گوناگون را تنها به زور، زیر فرمان خود داشتند.
- (۱) «الف»- «د»- «ه» (۲) «ب»- «ج» (۳) «ب»- «ج»- «ه» (۴) «الف»- «د»

۷۴- به ترتیب کدام یک از روش‌های تعیین قدمت آثار باستانی، پیشرفته‌تر است و در کدام روش از دانش‌هایی چون شیمی و فیزیک کمک گرفته می‌شود؟

- (۱) پتاسیم- آرگون / رادیو کربن (۲) رادیو کربن / پتاسیم- آرگون
 (۳) مقاومت چرخشی / سنجش اورانیوم (۴) سنجش اورانیوم / مقاومت چرخشی

۷۵- جمله زیر مربوط به کدام گزینه است؟

- «به دورانی طولانی از زندگی انسان گفته می‌شود که با ظهور او در پهنه گیتی آغاز شد و تا اختراع خط و گسترش تمدن به طول انجامید.»
- (۱) دوره پیش از تاریخ (۲) دوره تاریخی (۳) انقلاب کشاورزی (۴) عصر مفرغ



وقت پیشنهادی: ۸ دقیقه

جغرافیا

جغرافیای ایران: درس‌های ۳ تا ۶

۷۶- با توجه به توزیع مصرف آب در ایران، صرفه‌جویی در کدام بخش مؤثرتر است؟

- (۱) کشاورزی (۲) شهری (۳) روستایی (۴) صنایع

۷۷- کدام یک از موارد «الف» تا «د» در رابطه با «دریای خزر» به ترتیب درست یا نادرست می‌باشند؟

- (الف) این دریا از بقایای دریای عظیم تنیس است که زمانی بخش اعظم نیمکره جنوبی را پوشانیده بود.
 (ب) حدود ۶۰ میلیون سال پیش این دریا از بقیه آب‌های قدیمی جدا شد و به شکل بزرگ‌ترین دریاچه جهان درآمد.
 (ج) نام‌های مختلف آن قزوین، گرگان، طبرستان و دیلم است.
 (د) مساحت آن همیشه ثابت است و سطح آب دریا از سطح آب‌های آزاد، ۲۸ متر بالاتر است.

- (۱) درست- درست- نادرست- درست (۲) درست- نادرست- نادرست- درست
 (۳) نادرست- درست- درست- نادرست (۴) نادرست- درست- نادرست- درست

۷۸- کدام یک از عبارات‌های زیر با توجه به مفهوم «موقعیت جغرافیایی» به ترتیب درست و یا نادرست است؟

- (الف) محل دقیق یک پدیده یا مکان با توجه به طول و عرض جغرافیایی، موقعیت مطلق آن مکان است.
 (ب) طول‌های جغرافیایی مکان‌های مختلف، از طریق مدارهای موازی با خط استوا محاسبه می‌شود.
 (ج) قرار گرفتن ایران در مجاورت تنگه هرمز و خلیج فارس، موقعیت نسبی یک مکان است.

- (۱) نادرست- نادرست- درست (۲) درست- درست- نادرست
 (۳) نادرست- درست- نادرست (۴) درست- نادرست- درست

۷۹- کدام گزینه بیانگر ویژگی کوه‌های بشاگرد و اطراف آن است؟

- (۱) ارتفاع زیاد و دره‌های تنگ (۲) ارتفاع نسبتاً کم و فرسوده (۳) ارتفاع زیاد با دره‌های باز (۴) گنبدی شکل با دره‌های باز

۸۰- چند مورد از عبارات‌های زیر در رابطه با دلایل اهمیت «دریای عمان» درست است؟

- (الف) عدم نیاز به آبراه و کانال‌های دریانوردی
(ب) جنس مناسب ساحل و عمق کم دریا
(ج) امکان ساخت و توسعه بدون محدودیت بندر
(د) امکان عبور کشتی‌های تجاری و نفت کش غول‌پیکر
(ه) پرورش ماهی، میگو و مروارید

- (۱) ۱ (۲) ۲ (۳) ۳ (۴) ۴

۸۱- با توجه به شکل روبه‌رو، این پدیده در کدام منطقه کوهستانی قابل مشاهده است؟



- (۱) البرز
(۲) زاگرس
(۳) مرکزی
(۴) مکران

۸۲- میزان آب رودهای ایران در کدام قسمت کشور کاهش پیدا می‌کند؟

- (۱) شمال شرق به جنوب غرب (۲) شمال غرب به جنوب شرق (۳) غرب به شرق (۴) شرق به غرب

۸۳- اشعه خورشید در کدام یک از استان‌های زیر مایل‌تر است؟

- (۱) بندرعباس و بوشهر (۲) کرمان و یزد (۳) سمنان و تهران (۴) خراسان رضوی و اردبیل

۸۴- به چه دلیل، نزدیکی به دریاها، نقش چندانی در ایجاد بارش در سواحل جنوبی ایران ندارد و نتیجه این امر چیست؟

- (۱) سنگینی و فرونشینی هوا- شرجی شدن هوا
(۲) قرار گرفتن در کمربند کم‌فشار حاره‌ای- گرمی و خشکی هوا
(۳) عدم امکان صعود هوای مرطوب- شرجی شدن هوا
(۴) سنگینی و فرونشینی هوا- گرمی و خشکی هوا

۸۵- کدام تعریف درباره «آب‌وهوا» صحیح است؟

- (۱) حالت آبی و زودگذر جو در یک محیط جغرافیایی مشخص است.
(۲) به مجموعه عناصر جوی غالب در یک منطقه در درازمدت گفته می‌شود.
(۳) وضعیت روزانه هوا که براساس فشار، رطوبت و دما اندازه‌گیری می‌شود.
(۴) توده‌های بزرگی از هوا که پس از تشکیل در مسیر خاصی حرکت می‌کند.



وقت پیشنهادی: ۲۰ دقیقه

منطق

منطق: درس‌های ۳ تا ۷

۸۶- مغالطه استثنای قابل چشم‌پوشی در حوزه کدام یک از احکام قضایا اتفاق می‌افتد؟

- (۱) تداخل تحت تضاد (۲) تضاد (۳) تداخل (۴) عکس مستوی

۸۷- در مربع تقابل اگر از صدق یک قضیه به کذب قضیه دیگر برسیم، آن دو قضیه چه نسبتی با هم دارند؟

- (۱) متضاد یا متناقض (۲) متضاد یا متداخل (۳) متناقض یا متداخل تحت تضاد (۴) متداخل یا متداخل تحت تضاد

۸۸- اگر عبارت «هر الف ب است» صادق باشد، کدام گزینه درباره صدق و کذب «هر ب الف است»، «بعضی الف ب نیست» و «هیچ ب الف نیست» درست است؟

- (۱) نامشخص- کاذب- کاذب (۲) صادق- کاذب- کاذب (۳) نامشخص- صادق- نامشخص (۴) صادق- صادق- نامشخص

۸۹- کدام گزینه یک قضیه شخصی است؟

- (۱) انسان در پس زبانش پنهان است.
(۲) مسلمان به این معتقد است که حضرت محمد ﷺ آخرین فرستاده خدا است.
(۳) مجموعه اعداد طبیعی، دربردارنده مجموعه اعداد فرد و مجموعه اعداد زوج است.
(۴) درختان خانه ما که امسال کم میوه داده بودند، بر اثر صاعقه، همان میوه‌های کم را هم از دست دادند.

۹۰- فرض کنید برای تقویت زبان انگلیسی تصمیم می‌گیریم کتاب داستان انگلیسی بخوانیم. تنها ملاک ما برای خرید چنین کتابی کوتاه بودن داستان آن است. برای این منظور به یک کتاب‌فروشی داستان‌های انگلیسی می‌رویم و تمام کتاب‌ها را به‌دقت بررسی می‌کنیم و بین آن‌ها کوتاه‌ترین داستان را انتخاب می‌کنیم. سپس نتیجه می‌گیریم که هدف ما یعنی خرید کوتاه‌ترین داستان انگلیسی ممکن حاصل شده است. این استدلال یک است.

- (۱) استدلال قیاسی (۲) استنتاج بهترین تبیین (۳) استقرای تعمیمی (۴) استقرای تمثیلی

۹۱- اگر نسبت بین دو مفهوم «الف» و «ب» «عموم و خصوص مطلق» باشد (الف < ب)، آنگاه

- (۱) برخی ب الف نیست. (۲) برخی غیر ب الف است. (۳) هر الف ب است. (۴) هر ب غیر الف است.

۹۲- اگر در یک تعریف مفهومی، مفهوم عام، همهٔ مصادیق مفهوم مجهول را در برگیرد؛ اما این تعریف، جامع نباشد، چه ایرادی وجود دارد؟

- (۱) مفهوم خاص، عام تر از مفهوم مجهول است. (۲) ویژگی منحصر به فرد مجهول ذکر نشده است. (۳) وجه افتراق، خاص تر از مفهوم مجهول است. (۴) وجه اشتراک، خاص تر از وجه افتراق است.

۹۳- در کدام تعریف احتمالاً شرایط صحت تعریف رعایت شده اند؟

- (۱) درخت: رویندهٔ بلند (۲) ثانیه: یکای محاسبهٔ زمان معادل یک شصتم دقیقه (۳) شعر: گونهٔ ادبی منظوم دارای قافیه (۴) بانکداری اسلامی: شیوهٔ بانکداری مطابق با قوانین اسلام

۹۴- کودکی از مادر خود پرسید: «چرا گنجشکها باید هر روز صبح زود بیدار شوند و آواز بخوانند؟» مادر در پاسخ گفت: «چون فقط تو نیستی که باید صبح زود بیدار شوی تا مدرسه ات دیر نشود». در اینجا مادر از چه نوع استدلالی برای پاسخ به کودک خود استفاده کرده است؟

- (۱) استقرای تمثیلی (۲) استقرای تعمیمی (۳) استنتاج بهترین تبیین (۴) استدلال قیاسی

۹۵- قوت یک استقرای تعمیمی به کدام مورد مربوط است و مثال آن کدام است؟

- (۱) متفاوت بودن نمونه‌ها- تعمیم نظرسنجی به عمل آمده از کارمندان یک بیمارستان به کل کارمندان بیمارستان‌های کشور (۲) تناسب بین تعداد نمونه‌ها و کل جامعه آماری- تعمیم نتایج کنترل کیفیت سه خودروی یک کارخانه به سه کارخانهٔ بزرگ خودروسازی کشور (۳) از طیف‌های مختلف بودن نمونه‌ها- تعمیم وضعیت معدل ۲۰۰ دانش آموز یک دبیرستان، به معدل دانش آموزان دبیرستانی در سراسر کشور (۴) تناسب بین تعداد نمونه‌ها و کل جامعه آماری- تعمیم وضعیت آلاینده‌های هوای ۱۸ منطقه از مناطق ۲۲ گانهٔ تهران به کل این کلان شهر

۹۶- نوع و موضوع قضایای «برجمعیت‌ترین شهر جهان توکیو است» و «دانش آموز پرتلاش موفق می‌شود» به ترتیب کدام است؟

- (۱) شخصی: توکیو- موجه کلیه: دانش آموز پرتلاش (۲) موجه جزئی: پرجمعیت‌ترین شهر جهان- موجه جزئی: دانش آموز (۳) شخصی: پرجمعیت‌ترین شهر جهان- موجه کلیه: دانش آموز (۴) موجه جزئی: توکیو- موجه جزئی: دانش آموز پرتلاش

۹۷- با فرض حملی دانستن همهٔ قضیه‌های مطرح شده در گزینه‌ها، کیفیت کدام قضیه متفاوت با بقیه است؟

- (۱) هر که نداند سپاس نعمت امروز (۲) آدمی را که جان معنی نیست (۳) هر که در این حلقه نیست، فارغ از این ماجراست. (۴) عاشقی کار سری نیست که بر بالین است. (۵) حیف خورد بر نصیب رحمت فردا (۶) در حقیقت درخت بی ثمر است

۹۸- نقیض متضاد یک قضیهٔ «موجه کلیه» با متداخل یک قضیهٔ «سالبهٔ جزئی»، با فرض داشتن موضوع و محمول یکسان، چه نسبتی دارند؟

- (۱) تضاد (۲) تداخل (۳) تناقض (۴) متداخل متناقض

۹۹- کدام گزینه قضیه‌ای را مشخص می‌کند که عکس مستوی عکس مستوی خود نیست؟

- (۱) متداخل سالبهٔ جزئی (۲) متداخل موجه کلیه (۳) نقیض موجه جزئی (۴) متضاد سالبهٔ کلیه

۱۰۰- کدام دسته از مفاهیم زیر برای استفاده در یک طبقه‌بندی درست، مناسب هستند؟

- (۱) موجود زنده- مرد- حیوان- دانش آموز- انسان- زرافه- گیاه- شترمرغ- زن- معلم (۲) انسان- کرمانشاهی- زنجانی- آذری زبان- کرد نژاد- فارس زبان- همدانی- قزوینی- لر نژاد- کرد زبان (۳) جسم- درخت- آب ناخالص- چوبی- آب- مجسمه- آب مقطر- کاج- سنگ- سرو (۴) شکل- مثلث- مربع- دایره- چندضلعی- مستطیل- بیضی- دوزنقه- مثلث متساوی الساقین- پنج ضلعی



وقت پیشنهادی: ۱۵ دقیقه

اقتصاد

اقتصاد: از درس ۴ تا درس ۹ ابتدای «تورم»

۱۰۱- همهٔ موارد در حیطهٔ وظایف اقتصادی دولت می‌باشد، به جز

- (۱) برخی کالاها و خدمات که جنبهٔ مصارف عمومی و هم‌زمان برای همهٔ مردم جامعه را دارند، توسط دولت، تولید یا عرضه شده و در اختیار همهٔ افراد جامعه قرار می‌گیرد که حق استفاده برای همه یکسان و برابر باشد. (۲) یکی از راه‌های بهبود عملکرد بازار، تعریف و اجرای حقوق مالکیت است که توسط دولت تعریف می‌شود و امنیت خرید و فروش و مبادلات را بهبود می‌بخشد. (۳) دولت در همه حال به منظور ایجاد تعادل در بازار و هماهنگی کامل بین میزان عرضه و تقاضا، اقدام به تعیین قیمت عمومی برای همهٔ کالاها و خدمات می‌کند و از دخالت تولیدکنندگان و مصرف‌کنندگان در این فرایند جلوگیری می‌نماید. (۴) دولت‌ها با وضع قوانین و مقررات ویژه در زمینه‌های مختلف، وجود اطلاعات و آگاهی‌های لازم و روشن را برای مبادلات بین تولیدکنندگان و مصرف‌کنندگان تضمین می‌کنند.



۱۰۲- کدام گزینه پاسخ درست سؤالات زیر است؟

(الف) زمانی می‌توانیم بگوییم کشوری به وضعیت استقلال و استحکام اقتصادی نزدیک شده است که:

(ب) رابطه بین جنگ‌های تجاری و تحریم‌های اقتصادی با اصول مزیت‌های اقتصادی، در کدام عبارت به‌درستی بیان شده است؟

(۱) الف) با تمرکز بر اصل مزیت مطلق، منابع و امکانات محدود کشور را به تولید کالاهایی که صرفاً در آن‌ها مزیت نسبی دارد اختصاص ندهد- به تولید کالاهای راهبردی نظیر اسلحه و جنگ‌افزارهایی برای مقابله با جنگ‌های اقتصادی بپردازد- کالاهای ضروری وارداتی را از بازار دوستان و هم‌پیمانان تجاری خود تأمین کند- کالاهای صادراتی را صرفاً به کشورهایی که از نظر دین و سیاست به هم شبیه هستند بفروشد- به تکنولوژی و فناوری‌های گران دسترسی داشته باشد.

(ب) کشوری که با تمرکز بر اصل مزیت مطلق و نسبی قادر به تولید انبوه کالاهای باکیفیت باشد، در شرایط ضروری می‌تواند از این امتیاز برای پیروزی بر دشمنان خود در برابر جنگ‌ها و تحریم‌های اقتصادی به‌طور مطلوب استفاده کند.

(۲) الف) تک‌محصولی نباشد- از بازارهای مختلف، کالاهای وارداتی را تأمین کند- کالاهای خود را به بازارهای مختلف و گوناگون صادر کند- به علم، فناوری و اقتصاد دانش‌بنیان توجه ویژه داشته باشد- از طریق خلق مزیت‌های جدید اقتصادی، نیازهای مهم و اساسی کشور را در داخل تأمین کند.

(ب) تمرکز صرف بر تولید محصولاتی که در آن‌ها دارای مزیت مطلق یا نسبی هستیم موجب تک‌محصولی شدن کشور می‌شود و اقتصادی شکننده و آسیب‌پذیر در برابر جنگ‌های اقتصادی سایر کشورها ایجاد خواهد کرد.

(۳) الف) با رعایت اصول مزیت مطلق، مزیت نسبی و مزیت‌های اقتصادی تمام منابع و امکانات تولیدی خود را در جهت تولید کالایی به‌کار گیرد که در جهان بالاترین قیمت و بهترین کیفیت را دارا باشد و از این جهت نسبت به سایر کشورها ممتاز قرار گیرد.

(ب) با رعایت این اصول و تولید بیشتر کالاهای باکیفیت، سطح رفاه عمومی در جهان افزایش یافته و امکان کاهش جنگ‌ها و تحریم‌های اقتصادی بین کشورها فراهم می‌آید و یک اتحاد و تعاون همه‌جانبه در کل جهان شکل می‌گیرد.

(۴) الف) تمام نیازهای جامعه خود را در داخل کشور تولید و تأمین کند- وابستگی اقتصادی خود را با سایر کشورها از بین ببرد و دست به خودکفایی همه‌جانبه بزند- منابع و امکانات اصلی کشور را در مزیت‌های مطلق خود متمرکز کند- با دستیابی کامل به استقلال اقتصادی راه‌دخالت‌های نظامی و سیاسی کشورهای دیگر را مسدود کند.

(ب) برای جلوگیری از تحریم‌های اقتصادی و مقابله با جنگ‌های اقتصادی، هر کشوری باید تمام منابع و امکانات خود را در تولید کالاهای راهبردی نظیر انرژی، مواد غذایی و امنیت به‌کار گیرد، زیرا این کالاهای، ابزارهایی برای جنگ اقتصادی و ایجاد مشکل از طرف دشمنان اقتصادی می‌باشند.

۱۰۳- با توجه به اطلاعات جدول روبه‌رو از جامعه‌ای فرضی، نرخ بیکاری در

این کشور چند درصد می‌باشد؟

۹۲,۰۰۰,۰۰۰	کل جمعیت (نفر)
۷,۲۰۰,۰۰۰	جمعیت شاغل به شغل پاره‌وقت (نفر)
۳۳,۶۰۰,۰۰۰	جمعیت غیرفعال (نفر)
۲۳,۴۰۰,۰۰۰	افراد زیر ۱۵ سال (نفر)
۳۱,۵۰۰,۰۰۰	جمعیت شاغل (نفر)
۲,۵۰۰,۰۰۰	افراد شاغل در زمینه غیرتخصصی خود (نفر)

(۱) ۱۲ درصد

(۲) ۱۵ درصد

(۳) ۱۰ درصد

(۴) ۲۰ درصد

۱۰۴- پاسخ درست پرسش‌های زیر در کدام گزینه آمده است؟

(الف) پشتوانه پول در کدام مراحل پول به ترتیب «طلا و جواهرات نزد صراف و بانک» و «قدرت اقتصادی کشور» بود؟

(ب) هریک از موارد روبه‌رو، به ترتیب مربوط به کدام مرحله از مراحل تکامل «پول» است؟

«ضرر به تولیدکنندگان به‌علت هزینه نگهداری و تأمین جا»- «عدم ردوبدل شدن پول نقد بین افراد»- «رونق در یانوردی و حمل‌ونقل»

(ج) اینکه «پول کار خرید و فروش کالاهای مختلف و تبدیل قیمت‌ها به هم را آسان می‌کند» و اینکه «نقش اصلی پول در مبادلات آسان‌سازی مبادله است» به ترتیب مربوط به کدام وظایف پول است؟

(۱) الف) پول فلزی- پول کاغذی و تحریری

(ب) مبادله کالا با کالا- پول مجازی- بیت کوین

(۲) الف) پول کاغذی- پول‌های فلزی، کاغذی، تحریری و الکترونیکی در دست افراد در زمان حال

(ب) استفاده از کالای خاص- پول تحریری- پول فلزی

(۳) الف) پول فلزی- پول‌های فلزی، کاغذی، تحریری و الکترونیکی در دست افراد در زمان حال

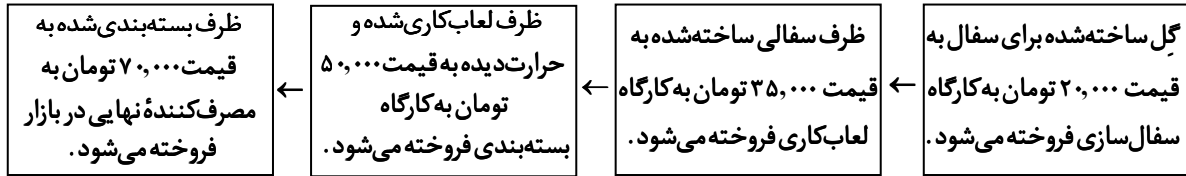
(ب) مبادله کالا با کالا- پول تحریری- استفاده از کالای خاص

(۴) الف) پول کاغذی- پول کاغذی و تحریری

(ب) استفاده از کالای خاص- پول مجازی- بیت کوین

محل انجام محاسبات:

۱۰۵- اگر مراحل تولید ظروف سفالی و ارزش محصول تولیدشده در هر مرحله به شرح زیر باشد، (مالیات بر ارزش افزوده = ۱۰٪)



در این صورت:

- (الف) قیمت فروش ظرف لعاب کاری شده قبل از بسته بندی چقدر است؟
 (ب) مالیات بر ارزش افزوده جمع شده توسط تولیدکننده در مرحله بسته بندی چقدر است؟
 (ج) اعتبار مالیاتی پرداخت شده در مرحله قبل از لعاب کاری چقدر است؟
 (د) مجموع مالیات بر ارزش افزوده جمع آوری شده چقدر است؟
 (ه) مالیات ارزش افزوده خالص جمع آوری شده در مرحله ساخت ظرف سفالی (مرحله دوم) چقدر است؟

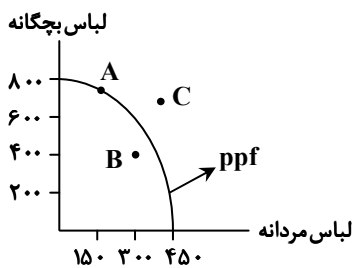
(الف) ۵۰,۰۰۰	(ب) ۱۷,۵۰۰	(ج) ۳,۵۰۰-	(د) ۱۷,۵۰۰	(ه) ۳,۷۰۰
(الف) ۵۵,۰۰۰	(ب) ۷,۰۰۰	(ج) ۲,۰۰۰-	(د) ۷,۰۰۰	(ه) ۱,۵۰۰
(الف) ۵۵,۰۰۰	(ب) ۷,۰۰۰	(ج) صفر	(د) ۱۷,۵۰۰	(ه) ۱,۵۰۰
(الف) ۵۰,۰۰۰	(ب) ۱۷,۵۰۰	(ج) ۵,۰۰۰-	(د) ۷,۰۰۰	(ه) ۳,۷۰۰

۱۰۶- درستی یا نادرستی عبارت های زیر را مشخص کنید.

- (الف) در زمان رکود، بخشی از منابع تولیدی بیکار می مانند.
 (ب) همه کسانی که شغلی ندارند، بیکار هستند.
 (ج) جمعیت فعال فقط افرادی هستند که مشغول به کارند و دیگر دنبال کار نمی گردند.
 (د) نرخ بیکاری از نسبت تعداد بیکاران واقعی جامعه به جمعیت کشور، ضرب در صد به دست می آید.
 (ه) میزان عرضه و تقاضای نیروی کار، در بازار با قیمت آن یعنی دستمزد در ارتباط است.
 (و) به بیکاری کسانی که به تازگی در حال ورود به بازار کار هستند، بیکاری اصطلاحی می گویند.

- (۱) درست - درست - نادرست - درست - نادرست - نادرست
 (۲) نادرست - درست - درست - درست - نادرست - نادرست
 (۳) نادرست - نادرست - درست - نادرست - درست - درست
 (۴) درست - نادرست - نادرست - نادرست - درست - درست

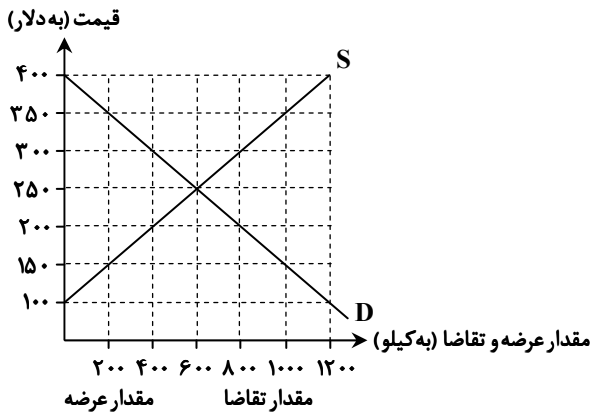
۱۰۷- با توجه به نمودار روبه رو، کدام گزینه تحلیل درستی از جایگاه نقاط مشخص شده ارائه می دهد؟



- (۱) A ← ترکیب بهینه از تولید هر دو محصول
 B ← عدم ترکیب بهینه از تولید هر دو محصول
 C ← غیرقابل دسترس بودن تولید هر دو محصول
 (۲) A ← عدم ترکیب بهینه از تولید هر دو محصول
 B ← غیرقابل دسترس بودن تولید یک محصول
 C ← ترکیب بهینه از تولید هر دو محصول
 (۳) A ← ترکیب بهینه از تولید هر دو محصول
 B ← غیرقابل دسترس بودن تولید محصول
 C ← عدم ترکیب بهینه از تولید هر دو محصول
 (۴) A ← عدم ترکیب بهینه از تولید هر دو محصول
 B ← ترکیب بهینه از تولید هر دو محصول
 C ← غیرقابل دسترس بودن تولید یک محصول

محل انجام محاسبات:

۱۰۸- با توجه به منحنی عرضه و تقاضای زیر، اگر هزینه تولید هر واحد کالا ۲۰۰ دلار باشد، تولیدکننده در قیمت ۳۰۰ دلار، چه وضعیتی از نظر سود و زیان خواهد داشت؟



(۱) ۲۴,۰۰۰ دلار سود

(۲) ۲۴,۰۰۰ دلار زیان

(۳) ۴۰,۰۰۰ دلار زیان

(۴) ۴۰,۰۰۰ دلار سود

۱۰۹- کدام یک از گزینه‌های زیر، درست یا نادرست بودن گزاره‌های زیر را به درستی بیان می‌کند؟

(الف) مرز امکانات تولید به ما اجازه می‌دهد تا هزینه فرصت یک شرکت یا یک کشور را زمانی که تنها یک کالا تولید می‌کند، مجسم کنیم.

(ب) الگوی مرز امکانات تولید یکی از الگوهای اجتماعی است که اجازه می‌دهد تا درک بهتری از بده‌بستان‌های یک کشور در استفاده از نیروی کار پیدا کنیم.

(ج) بهتر است یک کشور (شرکت)، به جای تولید بر روی مرز امکانات تولید، در درون مرز امکانات تولید کند.

(د) هنگامی که تولید در زیر مرز امکانات تولید قرار دارد، کشور می‌تواند با تغییر نحوه استفاده از منابع موجود، از نقاط داخل مرز امکانات تولید به نقاط روی مرز حرکت کند.

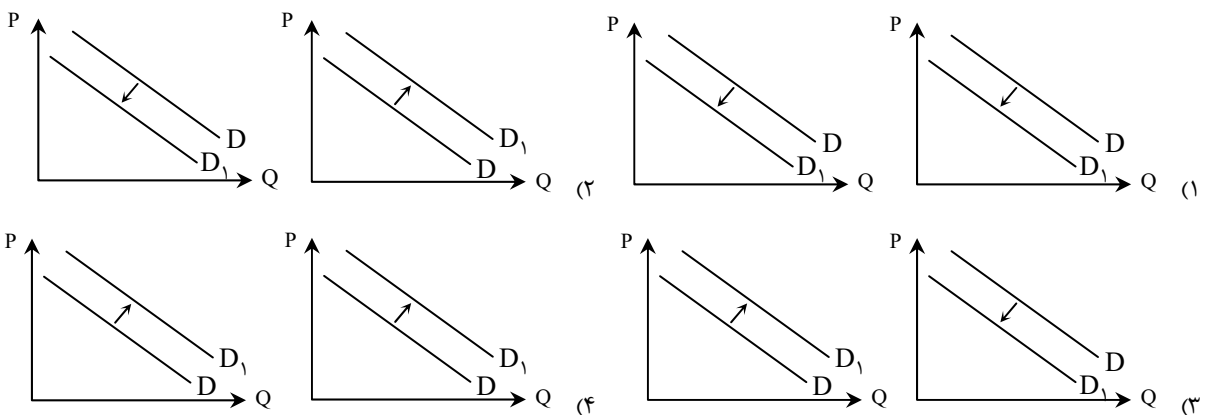
(۱) نادرست - نادرست - درست - درست

(۲) نادرست - درست - نادرست - نادرست

(۳) نادرست - نادرست - نادرست - درست

(۴) درست - نادرست - نادرست - درست

۱۱۰- به ترتیب «افزایش درآمد و مقدار مصرف کالای پست - انتظار کاهش قیمت کالا در ماه آینده و مقدار مصرف آن کالا» در کدام منحنی به درستی نمایش داده شده است؟



محل انجام محاسبات: