

دفترچه شماره ۲

آزمون سراسری ورودی دانشگاه‌های کشور - سال ۱۳۹۸

**آزمون اختصاصی
 گروه آزمایشی علوم انسانی**

مواد امتحانی	تعداد سؤال	از شماره	تا شماره	وقت پیشنهادی
ریاضی	۲۰	۱۰۱	۱۲۰	۲۵ دقیقه
اقتصاد	۱۵	۱۲۱	۱۳۵	۱۰ دقیقه
ادبیات اختصاصی	۳۰	۱۳۶	۱۶۵	۳۰ دقیقه
عربی اختصاصی	۲۰	۱۶۶	۱۸۵	۲۰ دقیقه
تاریخ	۱۵	۱۸۶	۲۰۰	۲۵ دقیقه
جغرافیا	۱۵	۲۰۱	۲۱۵	۲۵ دقیقه
علوم اجتماعی	۲۰	۲۱۶	۲۳۵	۱۵ دقیقه
فلسفه و منطق	۲۵	۲۳۶	۲۶۰	۲۵ دقیقه
روانشناسی	۲۰	۲۶۱	۲۸۰	۱۵ دقیقه
تعداد کل سؤالات: ۱۸۰		مدت پاسخ‌گویی: ۱۶۵ دقیقه		

۱۰۱- حاصل عبارت بامعنی $\frac{2x^2-x}{4x^2-1} + \frac{x-1}{2x+1} - \frac{2x+1}{2x-1}$ به صورت $\frac{P(x)}{4x^2-1}$ است. کدام است؟

- (۱) $-8x$ (۲) $-4x$ (۳) $-4x+1$ (۴) $2x-3$

۱۰۲- به ازای کدام مقدار a ، معادله $1 - \frac{x-2}{ax-5} = \frac{a+2}{x-1}$ دارای جواب $x=3$ است؟

- (۱) $-\frac{1}{3}$ (۲) $-\frac{1}{3}, 2$ (۳) $-\frac{2}{3}, 1$ (۴) $\frac{2}{3}, 1$

۱۰۳- اگر رابطه $\{(3, a+2b), (5, 4), (7, 2), (3, 7), (5, 2a-b)\}$ یک تابع باشد، $a^2 - b^2$ کدام است؟

- (۱) ۳ (۲) ۴ (۳) ۵ (۴) ۶

۱۰۴- می‌خواهیم با یک قطعه سیم به طول ۵۶ متر، زمینی به شکل مستطیل، که یک طرف آن دیوار است محصور شود.



بیشترین مساحت زمین محصورشده، کدام است؟

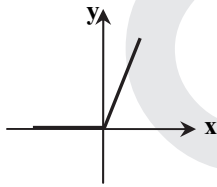
- (۱) ۳۶۴ (۲) ۳۷۸ (۳) ۳۹۲ (۴) ۴۰۶

۱۰۵- نمرات ادبیات دانش آموزی در ۱۰ آزمون به صورت زیر است. با حذف دو نمره کمترین و بیشترین آن‌ها، مقدار انحراف معیار، تقریباً کدام است؟

۱۴, ۱۲, ۱۵, ۹, ۱۴, ۱۵, ۱۶, ۱۵, ۲۰, ۱۱

- (۱) 0.9 (۲) $1/2$ (۳) $1/5$ (۴) $1/6$

۱۰۶- شکل روبه‌رو، نمودار کدام تابع است؟



- (۱) $y = x - |x|$
(۲) $y = x + |x|$
(۳) $y = |x-1| - 1$
(۴) $y = 1 - |x-1|$

۱۰۷- در تابع $f(x) = [x + \frac{3}{4}] - [-x]$ مقدار $f(\frac{9}{4}) + f(-\frac{1}{4})$ کدام است؟

- (۱) ۴ (۲) ۵ (۳) ۶ (۴) ۷

۱۰۸- اگر $f = \{(2, 5), (3, 4), (4, 6), (1, 7)\}$ و $g = \{(1, 3), (2, 6), (5, 2), (4, 9)\}$ باشند، برد تابع $g - f$ کدام است؟

- (۱) $\{-4, 1, 3\}$ (۲) $\{-4, 2, 3\}$ (۳) $\{-4, 1, 2, 3\}$ (۴) $\{1, 2, 3, 4\}$

۱۰۹- با ارقام ۰, ۱, ۲, ۳, ۴, ۵، چند عدد چهاررقمی بخش پذیر بر ۵، بدون تکرار رقم‌ها، می‌توان نوشت؟

- (۱) ۷۲ (۲) ۹۶ (۳) ۱۰۸ (۴) ۱۲۰

۱۱۰- یک سکه و یک تاس با هم پرتاب می‌شود، با کدام احتمال سکه «رو» و عدد تاس مضرب ۳ ظاهر می‌شود؟

- (۱) $\frac{1}{12}$ (۲) $\frac{1}{6}$ (۳) $\frac{1}{4}$ (۴) $\frac{1}{3}$

۱۱۱- در دنباله اعداد $1, 2, 4, 7, 11, 16, \dots$ جمله دهم، کدام است؟

- (۱) ۳۷ (۲) ۴۲ (۳) ۴۵ (۴) ۴۶

۱۱۲- مجموع ۳۰ عدد طبیعی فرد متوالی، با کوچک‌ترین عدد ۵۱، کدام است؟

- (۱) ۱۸۰۰ (۲) ۲۱۰۰ (۳) ۲۲۵۰ (۴) ۲۴۰۰

۱۱۳- بین دو عدد ۴ و ۹۷۲، چهار عدد صحیح طوری قرار می‌دهیم که جملات دنباله هندسی از ۴ شروع و به ۹۷۲ ختم شوند. مجموع این ۶ عدد، کدام است؟

- (۱) ۱۴۵۶ (۲) ۱۴۶۸ (۳) ۱۵۴۶ (۴) ۱۶۵۴

۱۱۴- حاصل $\frac{1}{3} \times 8 \times 4^{0/12} \times 2^{0/76}$ ، کدام است؟

- (۱) $\frac{1}{4}$ (۲) $\frac{1}{2}$ (۳) ۱ (۴) ۲

۱۱۵- در مورد گردآوری داده‌ها، کدام بیان درست است؟

- (۱) علم آمار نحوه گردآوری، سازمان‌دهی، تحلیل و تفسیر اطلاعات است.
(۲) یک روش آماری مناسب می‌تواند دقیق‌تر از داده‌ها و حقایق اصلی باشد.
(۳) دادگان‌ها همیشه اطلاعات ثبتي را در اختیار آمارگر قرار می‌دهند.
(۴) عدد آماره همواره کوچک‌تر از عدد پارامتر است.

۱۱۶- اگر گزاره درست و q گزاره نادرست و r گزاره دلخواه باشد. ارزش گزاره $(p \wedge q) \Rightarrow (r \Leftrightarrow p)$ ، برابر ارزش کدام است؟
 (۱) r (۲) همیشه درست (۳) $\sim r$ (۴) همیشه نادرست

۱۱۷- اگر $f = \{(3, n^2 - 2n), (m, 8), (2n - 5, t), (4, 3m + 2)\}$ یک تابع ثابت سه‌عضوی باشد. $m + n + t$ ، کدام است؟
 (۱) ۱۰ (۲) ۱۱ (۳) ۱۲ (۴) ۱۴

۱۱۸- در یک منطقه ۱۵۰۰ نفر، از افراد ۱۶ ساله و بیشتر شاغل‌اند. در این منطقه ۱۴۳ نفر، ۱۶ ساله و بیشتر جوای کار هستند، حداقل چند شغل ایجاد شود تا نرخ بیکاری ۶ درصد باشد؟

(۱) ۴۰ (۲) ۴۵ (۳) ۵۰ (۴) ۶۰

۱۱۹- در نمودار سری زمانی، خطا برای هر نقطه، برابر کدام است؟

(۱) قدرمطلق تفاضل مقدار واقعی از درون‌یابی آن

(۲) نصف درون‌یابی خطی است.

(۳) قدرمطلق تفاضل مقدار واقعی از برون‌یابی آن

(۴) نصف برون‌یابی خطی است.

۱۲۰- در ظرفی ۴ مهره سفید و ۳ مهره سیاه است. به تصادف ۲ مهره از ظرف خارج می‌کنیم. با کدام احتمال مهره‌های خارج‌شده، از یک رنگ هستند؟

(۱) $\frac{5}{14}$ (۲) $\frac{3}{7}$ (۳) $\frac{4}{7}$ (۴) $\frac{9}{14}$

اقتصاد

وقت پیشنهادی: ۱۰ دقیقه

۱۲۱- کدام گزینه، در رابطه با مفهوم، معنا و تعریف اصطلاحات اقتصادی نادرست است؟

(الف) تحریم مالی عبارت است از مانع‌تراشی در مقابل صادرات و واردات کالا، خدمات و عوامل تولید، نظیر: سرمایه

(ب) زنجیره خلق ارزش، به تمامی مراحل ایجاد ارزش افزوده اطلاق می‌شود.

(ج) سازمان کنفرانس اسلامی هرچند نهادی اقتصادی نیست، نهادهای فرعی اقتصادی، مثل مرکز اسلامی توسعه تجارت، بانک توسعه اسلامی و اتاق صنعت و بازرگانی اسلامی دارد.

(د) کالاها و خدماتی را که تولید آن‌ها بدون توجه به میزان، سود، هزینه و بازار انجام می‌شود، محصولات راهبردی می‌نامند.

(ه) کشورهای اروپایی با تشکیل اتحادیه اقتصادی و حتی انتخاب پول واحد، بازرگانی کل اروپا را تقریباً به صورت بازرگانی داخلی درآورده‌اند.

(۱) الف (۲) د (۳) الف و ب (۴) ب و ج

۱۲۲- با توجه به اطلاعات ارائه‌شده در جدول زیر، نتیجه عملکرد سالیانه یک بنگاه اقتصادی با ۱۲ نفر کارمند و تولید سالیانه ۴۰۰ دستگاه هر کدام به ارزش = ۹۰۰,۰۰۰ ریال، کدام است؟

۱	اجاره‌بهای ماهیانه کارگاه تولیدی	۱۰,۰۰۰,۰۰۰ ریال	(۱) ۴۲,۲۰۰,۰۰۰ ریال: زیان
۲	حقوق متوسط ماهیانه هر فرد کارمند اداری و تولیدی	۷۰۰,۰۰۰ ریال	(۲) ۴۳,۲۰۰,۰۰۰ ریال: سود
۳	خرید مواد اولیه موردنیاز سالیانه به ارزش	۱۷۸,۰۰۰,۰۰۰ ریال	(۳) ۶۳,۰۰۰,۰۰۰ ریال: سود
۴	هزینه استهلاک سالیانه ماشین‌های تولیدی معادل	۲۵٪ حقوق سالیانه کارمندان	(۴) ۶۴,۰۰۰,۰۰۰ ریال: زیان

۱۲۳- کدام گزینه، دربردارنده پاسخ درست و کامل پرسش‌های زیر است؟

(الف) کدام سطح از سطوح چهارگانه آمارهای اقتصادی، خرد محسوب می‌شود؟

(ب) به کدام دلیل، در حسابداری ملی، ارزش کالاهای واسطه‌ای به صورت مستقل محاسبه نمی‌شود؟

(ج) همه فعالیت‌های تولیدی در محاسبه تولید کل جامعه موردسنجش قرار می‌گیرند، به جز.....

(۱) روستایی، شهری و منطقه‌ای

(ب) ارزش آن‌ها در واقع همراه با کالاهای نهایی موردسنجش و محاسبه قرار می‌گیرد.

(ج) فعالیت تولیدی زنان در مزارع و کشتزارها

(۲) الف) شهری، منطقه‌ای و کلان

(ب) جزیی از کالاهای مصرفی هستند و ارزش آن‌ها در جریان تولید محاسبه می‌شود.

(ج) فعالیت تولیدی زنان در خانه و تربیت فرزندان

(۳) الف) خانوار یا بنگاه‌های تولیدی و خدماتی

(ب) جزیی از کالاهای سرمایه‌ای هستند و ارزش آن‌ها در فرایند تولید منظور می‌شود.

(ج) کاشت میوه و سبزیجات گلخانه‌ای

(۴) الف) خانوار یا شرکت‌ها و مؤسسات تولیدی

(ب) ارزش آن‌ها در درون کالاهای نهایی است و به صورت بخشی از کالاهای نهایی محسوب می‌شود.

(ج) کاشت سبزیجات در منزل برای مصرف خانگی

۱۲۴- با توجه به مندرجات جدول زیر، چنانچه ارزش مجموع اقلام: ماشین آلات، مواد غذایی و پوشاک در یک جامعه فرضی، ۱۵۰ میلیارد ریال باشد، در این صورت:

A	جمعیت کل کشور	۳۵ میلیون نفر
B	ارزش تولید خارجیان مقیم کشور	۴۴ میلیارد ریال
C	هزینه استهلاک	$\frac{2}{3}$ ارزش تولید مردم که در خارج اقامت دارند
D	ارزش خدمات ارائه شده	$\frac{1}{4}$ ارزش تولید خارجیان مقیم کشور
E	ارزش تولید مردم کشور که در خارج اقامت دارند	۴۵ میلیارد ریال

- (الف) تولید خالص ملی
(ب) تولید خالص داخلی سرانه
(ج) تولید ناخالص داخلی در این جامعه، کدام است؟
- (۱) الف) ۱۷۵ (ب) ۴ (ج) ۲۰۵
(۲) الف) ۱۷۵ (ب) ۴ (ج) ۲۰۶
(۳) الف) ۱۷۶ (ب) ۵ (ج) ۲۰۵
(۴) الف) ۱۷۶ (ب) ۵ (ج) ۲۰۶

۱۲۵- هریک از موارد زیر به ترتیب، جزء کدام یک از انواع تولید است؟

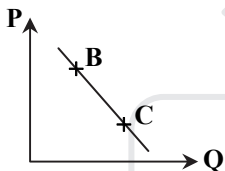
- (الف) تولید لوازم التحریر
(ج) فعالیت‌های فرهنگی و هنری
- (۱) الف) حیات (ب) صنعت
(۲) الف) صنعت (ب) حیات
(۳) الف) احیاء (ب) حیات
(۴) الف) احیاء (ب) حیات
- (ب) صید ماهی در دریاها و رودخانه‌ها
(د) تولید و تکثیر آبزیان در حوضچه‌های مخصوص
- (ج) محصولات نرم (د) احیاء
(ج) محصولات نرم (د) احیاء
(ج) صنعت (د) صنعت
(ج) خدمات (د) صنعت

۱۲۶- مندرجات جدول زیر مربوط به اطلاعات استخراجی از حساب‌های ملی کشوری فرضی است. با توجه به داده‌های مذکور، سهم تولید خارجیان مقیم کشور، کدام است؟

۱	تولید ناخالص ملی	۲۵۵ هزار میلیارد ریال
۲	سهم تولید مردم کشور که در خارج اقامت دارند	۱۵ هزار میلیارد ریال
۳	تولید ناخالص داخلی	۲۵۰ هزار میلیارد ریال

- (۱) ۱۰
(۲) ۱۱
(۳) ۱۲
(۴) ۱۴

۱۲۷- با فرض اینکه نقاط B و C بر روی منحنی «.....» قرار داشته باشد، وضع نقطه B در مقایسه با نقطه C چگونه است؟



- (۱) تقاضا - قیمت و مقدار کمتر
(۲) عرضه - قیمت و مقدار بیشتر
(۳) تقاضا - قیمت بیشتر و مقدار کمتر
(۴) عرضه - قیمت کمتر و مقدار بیشتر

۱۲۸- با توجه به اطلاعات جدول روبه‌رو، با فرض اینکه عمر مفید ماشین آلات ۲۵ سال باشد، در این صورت:

۱	خرید ماشین آلات	۳۰۰,۰۰۰,۰۰۰ ریال
۲	میزان درآمدزایی سالیانه	۸۰,۰۰۰,۰۰۰ ریال

- (الف) میزان هزینه استهلاک
(ب) مقدار درآمد خالص سالیانه این بنگاه اقتصادی، کدام است؟
- (۱) الف) ۱۴,۰۰۰,۰۰۰ ریال (ب) ۸۶,۰۰۰,۰۰۰ ریال
(۲) الف) ۱۲,۰۰۰,۰۰۰ ریال (ب) ۶۸,۰۰۰,۰۰۰ ریال
(۳) الف) ۱۲,۰۰۰,۰۰۰ ریال (ب) ۸۶,۰۰۰,۰۰۰ ریال
(۴) الف) ۱۴,۰۰۰,۰۰۰ ریال (ب) ۶۸,۰۰۰,۰۰۰ ریال

۱۲۹- کدام گزینه، بیانگر پاسخ درست و کامل دو سؤال زیر است؟

- (الف) کدام مورد از نتایج کمال‌جو بودن انسان نیست؟
(ب) شیب منحنی عرضه نشان‌دهنده «.....» است و چنانچه شیب منحنی عرضه تولیدکننده‌ای «.....» باشد، اصطلاحاً می‌گوییم، کشش قیمتی عرضه «.....» است.
- (۱) الف) با برآورده شدن پاره‌ای از نیازهایش، احساس بی‌نیازی به او دست نمی‌دهد.
(ب) درجه حساسیت میزان قیمت نسبت به مقدار تولید - بیشتر - زیاد
(۲) الف) با برآورده شدن تعدادی از نیازهایش، نیازهای تازه‌ای در او شکل می‌گیرد.
(ب) میزان حساسیت میزان عرضه نسبت به قیمت - کمتر - پایین
(۳) الف) به دنبال احساس نیاز تصمیم می‌گیرد که آن نیاز را برطرف سازد و بعد از رفع نیاز، احساس رضایت می‌کند.
(ب) درجه حساسیت تولیدکننده نسبت به قیمت - بیشتر - پایین
(۴) الف) اگر در رفع نیازهای طبیعی خود، مراتب نیازها را به خوبی طی نکند، به خلق نیازهای کاذب برای خود اقدام می‌کند.
(ب) میزان حساسیت تولیدکننده نسبت به میزان تولید - کمتر - زیاد

۱۳۰- جدول زیر، دربردارندهٔ اقلام مختلف درآمدی است که در طول یک سال نصیب یک جامعهٔ فرضی شده است. با توجه به مندرجات این جدول:

(الف) درآمد ملی این جامعه، چقدر است؟

(ب) معنا و مفهوم سرانه چیست؟

(ج) کدام ردیف جدول، قیمت خدمات سرمایه و کدام ردیف، اجاره‌بها یا وجوه مربوط به اجاره است؟

(د) درآمد سرانه این جامعه، کدام است؟

قابل توجه: درآمد کارکنان و کارگران موضوع ردیف‌های ۲ و ۶ به تفکیک محاسبه شده است.

ردیف	اقلام درآمدی	ارزش
۱	درآمد صاحبان سرمایه	۴۹۳ میلیارد ریال
۲	درآمد حقوق‌بگیران	$\frac{1}{3}$ مجموع درآمد ردیف‌های ۱ و ۷
۳	درآمد صاحبان مشاغل آزاد	$\frac{2}{5}$ مجموع درآمد ردیف‌های ۱ و ۵
۴	جمعیت کل کشور	۴۵ میلیون نفر
۵	سود شرکت‌ها و مؤسسات	۴۴۷ میلیارد ریال
۶	دستمزدها	$\frac{2}{3}$ سود شرکت‌ها و مؤسسات
۷	درآمد صاحبان املاک و مستغلات	۳۹۳ میلیارد ریال

(۱) الف) ۲۳۰۳ (ب) سهم متوسط هر فرد جامعه از میزان تولید و درآمد آن جامعه (ج) ردیف ۷ و ردیف ۱ (د) ۵۱/۱۵

(۲) الف) ۲۳۰۲ (ب) سهم متوسط هر فرد جامعه از میزان درآمد و تولید آن جامعه (ج) ردیف ۱ و ردیف ۷ (د) ۵۱/۱۵

(۳) الف) ۲۳۰۳ (ب) سهم متوسط هر فرد جامعه از میزان درآمد آن جامعه (ج) ردیف ۱ و ردیف ۷ (د) ۱۵/۵۱

(۴) الف) ۲۳۰۲ (ب) سهم متوسط هر فرد جامعه از میزان تولید آن جامعه (ج) ردیف ۷ و ردیف ۱ (د) ۱۵/۵۱

۱۳۱- کدام گزینه، دربرگیرندهٔ پاسخ درست و کامل سؤالات زیر است؟

(الف) کدام ویژگی مربوط به افرادی است که از عقلانیت محدود برخوردارند؟

(ب) مطلب زیر مربوط به کدام یک از مؤلفه‌های اقتصاد مقاومتی است؟

«اقتصاد کشور باید در وضعیتی قرار گیرد که در صورت وارد شدن آسیب، توان برطرف کردن آن در کوتاه‌ترین زمان ممکن را داشته باشد و نه تنها در فشارها، کمترین آسیب را متحمل شود، بلکه تهدیدات اقتصادی را نیز به فرصت تبدیل کند.»

(۱) الف) اشتباه آنان در تشخیص درست منافع و هزینه‌ها در حد صفر است. (ب) توان تحریم‌شکنی

(۲) الف) به منافع کم و کوتاه‌مدت مادی توجه چندانی ندارند. (ب) برون‌گرایی و گسترش ارتباطات

(۳) الف) هزینه‌ها و ضررهای انتخاب‌های خود را به‌درستی موردتوجه قرار می‌دهند. (ب) مدیریت مصرف و بهره‌وری حداکثری

(۴) الف) گاهی در تعیین فهرست کامل هزینه‌ها و ضررها و میزان آن‌ها خطا می‌کنند. (ب) مقاومت‌سازی در برابر فشارها و تهدیدات

۱۳۲- اطلاعات ارائه‌شده در جدول زیر، مربوط به یک جامعهٔ فرضی است. با توجه به مندرجات این جدول:

(الف) ارزش پولی مسکوکات موجود در دست مردم چقدر

است؟

(ب) میزان حجم شبه پول این جامعه، چقدر است؟

(ج) حجم کل پول موجود یا کل نقدینگی این جامعه، کدام

است؟

ردیف	ارزش پولی موجودی حساب‌های قرض‌الحسنه	۱۲۸۰ واحد
۱	ارزش پولی موجودی مسکوکات در دست مردم	$\frac{2}{5}$ موجودی اسکناس‌ها
۲	ارزش پولی موجودی اسکناس‌ها	۲۰۰۰ واحد
۳	ارزش پولی سپرده‌های دیداری	۱۸۰ واحد
۴	ارزش پولی موجودی سپرده‌های مدت‌دار	۲۳۰ واحد
۵	ارزش پولی مجموع سپرده‌های دیداری و غیردیداری	۱۰۰۰ واحد
۶		

(۱) الف) ۸۰۰ (ب) ۲۰۱۰ (ج) ۵۸۰۰

(۲) الف) ۸۲۰ (ب) ۲۰۱۰ (ج) ۵۸۰۰

(۳) الف) ۸۰۰ (ب) ۲۱۰۰ (ج) ۵۰۸۰

(۴) الف) ۸۲۰ (ب) ۲۱۰۰ (ج) ۵۰۸۰

۱۳۳- کدام گزینه، دربرگیرندهٔ پاسخ درست و کامل سؤالات زیر است؟

(الف) کدام گزینه بیانگر شباهت علم اقتصاد با سایر علوم بشری است؟

(ب) مطلب زیر مربوط به کدام سرفصل و چه اصلی از اصول قانون اساسی است؟

«مالکیت شخصی‌ای که از راه مشروع باشد محترم است، ضوابط آن را قانون معین می‌کند.»

(۱) الف) مطالعهٔ موضوعات و مسائل مرتبط، با روش‌های علمی (ب) حقوق اقتصادی شهروندان - ۴۷

(۲) الف) طراحی روش‌های مناسب و هماهنگ برای بررسی موضوعات موردمطالعه (ب) مالیهٔ دولت - ۵۱

(۳) الف) استفاده از ابزار، روش‌ها و آزمایش‌های مشابه و یکسان (ب) منابع مالی حکومت برای ایفای وظایف - ۴۵

(۴) الف) پاسخ‌گویی به پرسش‌های از قبل طراحی‌شده در زمینهٔ علوم انسانی (ب) توسعهٔ پایدار و عدالت بین نسلی - ۵۰

۱	سه‌م دهک اول	۳ درصد
۲	سه‌م دهک دوم	۵ درصد
۳	سه‌م دهک سوم	۷ درصد
۴	سه‌م دهک چهارم	۹ درصد
۵	سه‌م دهک پنجم	۱۸ درصد
۶	سه‌م دهک ششم	۲۱ درصد

۱۳۴- جدول زیر، گویای وضعیت توزیع درآمد کشور b در سال ۱۹۸۰ میلادی است. با توجه به دو فرمول:

نسبت ۲۰ درصد بالا به ۲۰ درصد پایین و نسبت ۱۰ درصد بالا به ۴۰ درصد پایین، ارائه کدام شاخص:

(الف) توزیع درآمد در این کشور را مناسب‌تر نشان می‌دهد؟

(ب) مبین نامناسب‌تر بودن توزیع درآمد در این کشور است؟

(ج) شاخصی که برای مقایسه وضعیت توزیع درآمد مورد استفاده قرار می‌گیرد، چگونه محاسبه می‌شود؟

(۱) (الف) نسبت ۲۰ درصد بالا به ۲۰ درصد پایین (ب) نسبت ۱۰ درصد بالا به ۴۰ درصد پایین

(ج) با محاسبه نسبت دهک دهم به دهک اول

(۲) (الف) نسبت ۲۰ درصد بالا به ۲۰ درصد پایین (ب) نسبت ۵۰ درصد پایین به ۵۰ درصد بالا

(ج) با محاسبه نسبت دهک اول به دهک دهم

(۳) (الف) نسبت ۱۰ درصد بالا به ۴۰ درصد پایین (ب) نسبت ۵۰ درصد بالا به ۵۰ درصد پایین

(ج) با محاسبه نسبت دهک اول به دهک دهم

(۴) (الف) نسبت ۱۰ درصد بالا به ۴۰ درصد پایین (ب) نسبت ۲۰ درصد بالا به ۲۰ درصد پایین

(ج) با محاسبه نسبت دهک دهم به دهک اول

۱۳۵- پاسخ درست و کامل دو سؤال زیر در کدام گزینه مطرح شده است؟

(الف) همه گزینه‌ها بیانگر مفهوم کالای سرمایه‌ای است، به جز

(ب) در هیچ‌جای دنیا اجازه « » به بانک‌ها داده نمی‌شود. بانک‌ها فقط با مجوز « » تأسیس می‌شوند و تمام « »

آن‌ها باید تحت کنترل و نظارت شدید باشد.

(۱) (الف) در فرایند تولید، خدمات آن‌ها مورد استفاده قرار می‌گیرد.

(ب) فعالیت غیرانتفاعی - بانک مرکزی - فعالیت‌های پولی و مالی

(۲) (الف) با تبدیل به عوامل تولید، به فرایند تولید کمک می‌کند.

(ب) فعالیت آزاد انتفاعی - بانک مرکزی - فعالیت‌های پولی و بانکی

(۳) (الف) در طول زمان با دوام هستند و تولیدکننده به وسیله آن‌ها ارزش افزوده ایجاد می‌کند.

(ب) فعالیت انتفاعی - دولت - فعالیت‌های پولی و مالی

(۴) (الف) شامل ابزار تولید و تجهیزاتی است که به وسیله بنگاه‌های تولیدی به کار گرفته می‌شود.

(ب) فعالیت آزاد غیرانتفاعی - دولت - فعالیت‌های پولی و بانکی

وقت پیشنهادی: ۳۰ دقیقه

ادبیات اختصاصی

۱۳۶- همه موارد از ویژگی‌های فکری شعر انقلاب اسلامی است؛ به جز

(۱) روی آوردن به مفاهیم انتزاعی در شعر این دوره آشکار است.

(۲) شاعران به مضامین اسلامی به ویژه فرهنگ عاشورایی روی آوردند.

(۳) روح حماسه در بُعد آسمانی آن، در مثنوی‌های این دوره غلبه دارد.

(۴) فرهنگ دفاع مقدس یکی از اصلی‌ترین درون‌مایه‌های شعر این دوره است.

۱۳۷- کدام مورد از دیدگاه تاریخ ادبیات، «غلط» است؟

(۱) فرخی یزدی، تحت تأثیر شاعران گذشته، به ویژه خاقانی و حافظ بود و آشنایی با این شاعران طبع وی را شکوفا ساخت.

(۲) ایرج میرزا، در به‌کارگیری تعبیرات عامیانه و آفریدن اشعاری ساده و روان مهارت بسیار داشت. در طنز و هجو و هزل، چیره‌دست بود.

(۳) ادیب‌الممالک فراهانی، فعالیت اصلی‌اش روزنامه‌نگاری بود. سردبیری روزنامه مجلس را به عهده داشت. در قصیده بیشتر از قالب‌های دیگر

طبع آزمایی کرد.

(۴) بهار، با زبان حماسی و در سبک خراسانی شعر می‌سرود. از او در جایگاه پژوهشگر، آثاری مانند تاریخ تطوّر نظم فارسی، سبک‌شناسی و ...

به‌جای مانده است.

۱۳۸- نوع نثر دهخدا در «چرند و پرند» مورد توجه چه کسانی در نویسندگی قرار گرفت؟

(۱) جلال آل احمد - صادق هدایت

(۲) جلال آل احمد - سیمین دانشور

(۳) محمدعلی جمال‌زاده - صادق هدایت

(۴) محمدعلی جمال‌زاده - سیمین دانشور

۱۳۹- از دیدگاه تاریخ ادبیات در متن زیر، به چند مورد «خطا» برخورد می‌کنیم؟

«نثر فنی کم‌کم در قرن هفتم قوت می‌یابد و در قرن هشتم با سیطره غزنویان بر ایران رواج می‌یابد، تا آنجا که نثر فنی در اکثر کتاب‌های این دوره جای نثر ساده را می‌گیرد و نویسندگان، کتاب‌های آسان را به زبان فنی بازنویسی می‌کنند.»

۱) چهار (۲) پنج (۳) شش (۴) هفت

۱۴۰- سبک شعری کدام بیت، متفاوت با سایر ابیات است؟

- ۱) بسوزند چوب درختان بی‌بر
- ۲) بدان کوش تا زود دانا شوی
- ۳) به قد تو گویی سروی است در میان قبا
- ۴) دوای عاشق دلخسته را معشوق می‌داند

۱۴۱- در قرن دهم، چه کسی کتاب کلیله و دمنه را به زبان ساده فارسی بازنویسی کرد و آن را چه نامید؟

- ۱) ظهیرالدین بابر، بابرنامه
- ۲) فیض کاشانی، انوار سهیلی
- ۳) ملاحسین واعظ کاشفی، انوار سهیلی
- ۴) ملاحسین واعظ کاشفی، محاکمة اللغتبین

۱۴۲- همه موارد از ویژگی‌های فکری سبک عراقی است؛ به جز

- ۱) فراوانی زهدستانی و وعظ و اندرز در شعر، رواج مفاخره، شکایت و انتقاد اجتماعی
- ۲) به‌کارگیری ردیف‌های فعلی و اسمی دشوار در شعر، رواج داستان‌سرایی
- ۳) رواج هجو و هزل در شعر، فاصله گرفتن غزل از عشق زمینی
- ۴) رواج حس دینی، گسترش عرفان و تصوف

۱۴۳- همه واژه‌ها در بیت زیر آرایه ایهام یا ایهام تناسب دارند؛ به جز

- لعل شیرین تو را دید و شکر گرد آورد
خسرو آن است که چون ملک وصال دریافت
- ۱) خسرو (۲) شیرین (۳) شکر (۴) وصال

۱۴۴- آرایه‌های بیت زیر، کدام است؟

- زنده به بوی توام بوی ز من وا مگیر
کنایه، تشبیه، ایهام تناسب، مجاز
- ۱) کنایه، تشبیه، ایهام تناسب، مجاز
۲) تشبیه، کنایه، جناس همسان
۳) کنایه، تشبیه، ایهام، جناس ناهمسان
۴) استعاره، تشبیه، کنایه، جناس همسان

۱۴۵- در همه ابیات، آرایه «تشبیه و استعاره» یافت می‌شود؛ به جز

- تا بر سیمین تو احوال ما زربین کند
بوی خود را واهلد در حال و زلفش بو کند
چون دل خیال آن بت شیرین دهان کند
کس نداند حالت من ناله من او کند
- ۱) پرده بردار ای قمر پنهان مکن تنگ شکر
۲) مشک و عنبر گر ز مشک زلف یارم بو کند
۳) تنگ شکر شود همه کام و دهان من
۴) چنگ را در عشق او از بهر آن آموختم

۱۴۶- کدام بیت، فاقد «ایهام» است؟

- چه سود نرگس سرمست را نصیحت بلبل
در تابم از دو سنبل هندوت کز چه روی
دلی کز خرمن شادی نشد یک دانه‌اش حاصل
در پرده از ناراستی راه مخالف می‌زنی
- ۱) چه سود نرگس سرمست را نصیحت بلبل
۲) در تابم از دو سنبل هندوت کز چه روی
۳) دلی کز خرمن شادی نشد یک دانه‌اش حاصل
۴) در پرده از ناراستی راه مخالف می‌زنی

۱۴۷- در کدام بیت تشبیه، استعاره و مجاز «همگی» وجود دارد؟

- گر بدین پسته خندان به چمن بنشین
تو در حسن، لیلای خرگه نشینی
گر بوسه‌ای توان زد یاقوت آن دو لب را
خاک سر راهت شدم ای لعبت چالاک
- ۱) گر بدین پسته خندان به چمن بنشین
۲) تو در حسن، لیلای خرگه نشینی
۳) گر بوسه‌ای توان زد یاقوت آن دو لب را
۴) خاک سر راهت شدم ای لعبت چالاک

۱۴۸- آرایه‌های مقابل همه ابیات «کاملاً» درست است؛ به جز

- می‌رسد چون جامه یوسف به کنعان بوی ما (تلمیح، ایهام)
نه زر به ترازوبیم و نه زور به بازو (لف و نشر، واج‌آرایی)
خواب آسودگی از چشم نگهبان مطلب (ایهام تناسب، اسلوب معادله)
باده گلگون ندارد بهتر از مینا نقاب (تشبیه، حس آمیزی)
- ۱) گرچه در مصر فراموشی مقید مانده‌ایم
۲) حسرت برم از خسرو و فرهاد که در عشق
۳) نظر لطف ز مهر و مه کم کاسه مجوی
۴) معنی رنگین به نازک‌دل رساند خویش را

۱۴۹- آرایه‌های «مجاز، ایهام، حسن تعلیل و استعاره» به ترتیب، در کدام ابیات آمده است؟

- (الف) به خون از نعمت الوان قناعت کن که مشک تر
 (ب) زمین قابل اگر بهر فکر می‌طلبی
 (ج) غنچه دلگیر ما را برگ شکرخند نیست
 (د) تا دور از آن لب شکرین همچو نی شدیم
 (۱) ب، الف، ج، د (۲) ب، د، الف، ج
 (۳) ج، الف، د، ب (۴) ج، د، ب، الف

۱۵۰- ترتیب آرایه‌های «استعاره، حس آمیزی، حسن تعلیل، ایهام و لف و نشر» در کدام ابیات است؟

- (الف) کاش در پرده شب و روز بیوشی رویت
 (ب) ابر از آن پیدا شود کز رشک خورشید رخت
 (ج) مگر ز چشم تو دم زد به گلستان نرگس
 (د) همه فدای تو کردند جان شیرین را
 (ه) تنگ شکر تلخکام از خنده شیرین او
 (۱) ب، د، ه، ج، الف (۲) ب، ه، الف، د، ج
 (۳) ج، د، الف، ب، ه (۴) ج، ه، ب، د، الف

۱۵۱- قافیه در همه ابیات درست است؛ به جز

- (۱) از همه باشد به حقیقت گزیر
 (۲) ای خنده تو راهزن کاروان قند
 (۳) گرچه آنش نیز هم جسمانی است
 (۴) تو آنچ از تو سزد گفتمی و کردی

۱۵۲- قافیه در کدام بیت، نادرست است؟

- (۱) من کی‌ام آن را که شرح آن دهم
 (۲) چون بدیدش یاد آورد آن خویش
 (۳) مر مرا اینجا شکایت شکر شد
 (۴) می‌نماید مار اندر چشم مال

۱۵۳- در بین زیر، همه اختیارات شاعری یافت می‌شود؛ به جز

گذار بر ظلمات است خضر راهی کو

مباد کآتش محرومی آب ما ببرد

(۱) ابدال

(۳) حذف همزه

(۲) کوتاه تلفظ کردن مصوت بلند

(۴) بلند تلفظ کردن مصوت کوتاه

۱۵۴- در کدام بیت، اختیار زبانی «تغییر مصوت کوتاه به بلند و تغییر مصوت بلند به کوتاه» صورت گرفته است؟

- (۱) داغ محبت است و بس خانه فرور جان و دل
 (۲) باده عقل سوز را داروی بیهوشی مزن
 (۳) آن شکرین لبی که من ناله از او چو نی کنم
 (۴) سوخت بساط هستیم ریخت بنای طاقتم

۱۵۵- وزن بیت زیر، کدام است؟

ای ساقی از آن پیش که مستم کنی از می

من خود ز نظر در قد و بالای تو مستم

(۱) مستفعل مستفعل مستفعل فع

(۳) مستفعل فاعلات مستفعل فع

(۲) مفعول مفاعیل مفاعیل فاعولن

(۴) مفعول مفاعلن مفاعیلن فع

۱۵۶- نام وزن مقابل کدام مصراع، درست است؟

(۱) مرا مهر سیه چشمان ز سر بیرون نخواهد شد: هزج مثنی سالم

(۳) فلک کار مرا افکند با نامهربان ماهی: هزج مثنی محذوف

(۲) شوریده و شیدا کند هر دل که دلبر جا کند: رمل مثنی سالم

(۴) آشفته خاطر کرده‌ام جمعیت عشاق را: رجز مثنی محذوف

۱۵۷- کدام دو بیت را می‌توان به دو صورت دسته‌بندی هجایی کرد؟

(الف) دست به جان نمی‌رسد تا به تو برفشانمش

(ب) نه حسرت وصالش از دل به در توان کرد

(ج) من نمی‌گویم که عاقل باش یا دیوانه باش

(د) ساقی چمن گل را بی‌روی تو رنگی نیست

بر که توان نهاد دل تا ز تو واستانمش

نه صبر در فراقش زمین بیشتر توان کرد

گر به جانان آشنایی از جهان بیگانه باش

شمشاد خرامان کن تا باغ بیارایی

(۴) ج- د

(۳) ب- د

(۲) الف- ج

(۱) الف- ب

۱۵۸- وزن کدام بیت با «تو قدر آب چه دانی که در میان فراتی» یکسان است؟

- ۱) هر آن کست که ببیند روا بود که بگوید
- ۲) هزار نقد به بازار کاینات آرند
- ۳) اگر روم ز پیش فتنه‌ها برانگیزد
- ۴) برو معالجه خود کن ای نصیحت‌گوی

۱۵۹- وزن مقابل کدام مصراع، درست است؟

- ۱) چند نومید ز کوی تو دل زار آید: فاعلاتن فعلاتن فعلاتن فعلاتن
- ۲) گوهر تاجم که در دست گدا افتاده‌ام: فاعلاتن فاعلاتن فاعلاتن فاعلاتن فاعلاتن
- ۳) جهان و کار جهان جمله هیچ بر هیچ است: مفاعیلن فعلاتن مفاعیلن فعلاتن
- ۴) من و باد صبا مسکین، دو سرگردان بی حاصل: مفاعیلن مفاعیلن مفاعیلن مفاعیلن مفاعیلن

۱۶۰- وزن مصراع‌های زیر، به ترتیب کدام است؟

«صبح خواهد شد / و به این کاسه آب / آسمان هجرت خواهد کرد»

- ۱) فاعلاتن فعلن، فعلاتن فعل، فاعلاتن مفعولن فعل
- ۲) فاعلاتن فعل، فاعلاتن فعلن، فاعلاتن مفعولن فعل
- ۳) فاعلاتن فعل، فاعلاتن فعلن، فاعلاتن مفعولن فعل
- ۴) فاعلاتن فعل، فعلاتن فعلن، فاعلاتن مفعولن فعلن

۱۶۱- معنی چند واژه در مقابل آن «غلط» آمده است؟

- (معمور: فرمانروا) (لف: گستردن) (خلیدن: فرورفتن) (چارق: بند کفش) (ارغنون: نوازنده) (عذار: چهره) (عماری: کجاوه)
- ۱) دو
 - ۲) سه
 - ۳) چهار
 - ۴) پنج

۱۶۲- مفهوم کدام بیت با سایر ابیات، متفاوت است؟

- ۱) مرنجان دلم را که این مرغ وحشی
- ۲) از گوشه بامت سر پرواز ندارم
- ۳) چو وحشی مرغ از قید قفس جست
- ۴) دل نیست کبوتر که چو برخاست نشیند

۱۶۳- مفهوم بیت زیر از کدام بیت، دریافت می‌شود؟

- ای گل که موج خنده‌ات از سر گذشته است
- ۱) گریه‌ها در پرده دارد عیش‌های بی‌گمان
 - ۲) نمی‌گردد دل آگاه شاد از عشرت دنیا
 - ۳) گل چو بر ناله مرغان چمن خنده زند
 - ۴) خنده بر بخت زخم یا به وفاداری دوست

۱۶۴- بیت زیر با همه ابیات قرابت مفهومی دارد؛ به جز

- عرضه کردم دو جهان بر دل کار افتاده
- ۱) در دو عالم مقصد و مقصود جان عاشقان
 - ۲) دوست را هر دو جهان گرچه هوادارند و من
 - ۳) بی‌دوست من از باغ ارم یاد نیارم
 - ۴) بهشتم همی عرضه کرد و مرا

۱۶۵- کدام بیت، فاقد مفهوم بیت زیر است؟

- صبر بر جور فلک کن تا برآبی رو سفید
- ۱) از صبر تلخ چاره من می‌کند طبیب
 - ۲) مکن ز بستگی کار شکوه چون خامان
 - ۳) گرچه رنجوری صبوری کن که در دار فنا
 - ۴) صبوری ورز اگر خواهی که کامل دل به‌دست آری
- دانه چون در آسیا افتد تحمل بابدش
- ۱) بیچاره‌ام چه چاره ز بیچارگی مرا
 - ۲) که صبر غنچه گره را گره‌گشا کرده است
 - ۳) هرچه آید بر سر فرزند آدم بگذرد
 - ۴) سرانجام همه کارت بود از صبر پابرجا

■ عَيْنُ الْأَصْحِ وَالْأَدَقُّ فِي الْجَوَابِ لِلتَّرْجَمَةِ أَوْ الْمَفْهُومِ (۱۷۴-۱۶۶):

۱۶۶- «إِنْ سَمِعْتَ كَلَامًا تَعْلَمُهُ فَهُوَ تَذَكُّرٌ، وَإِنْ لَا تَعْلَمُهُ فَفَكْرٌ فِيهِ!»:

- ۱) اگر سخنی را شنیدی که آن را می‌دانی، پس آن تذکر است و اگر نمی‌دانی، پس درباره آن فکر کن!
 - ۲) هرگاه سخنی را شنیدی که می‌دانستی، پس آن تذکر بوده است و اگر نمی‌دانی، پس در مورد آن بیاندیش!
 - ۳) اگر کلامی را گوش دادی که آن را می‌دانستی، پس آن تذکری است و اگر نمی‌دانستی، پس فکرش را بکن!
 - ۴) هرگاه به سخنی گوش دادی که آن را می‌دانی، پس آن تذکری بوده است و اگر نمی‌دانی، پس درباره‌اش بیاندیش!
- ۱۶۷- «هناك في عمق ظلام المحيط أسماكٌ مُضِيئةٌ أَسَاهِدُهَا أَنَا مُتَعَجِّبًا!»:

- ۱) در عمق تاریک اقیانوس ماهی‌هایی نورانی‌اند و من آن‌ها را متعجبانه مشاهده می‌کنم!
 - ۲) در اعماق تاریک اقیانوس ماهی‌های نورانی هستند که من با شگفتی به آن‌ها نگاه می‌کنم!
 - ۳) در عمق تاریکی اقیانوس ماهی‌هایی نورانی وجود دارد که من آن‌ها را با تعجب مشاهده می‌کنم!
 - ۴) در تاریکی اعماق اقیانوس ماهی‌هایی نورانی وجود دارند، من در حالی که متعجبم آن‌ها را می‌نگرم!
- ۱۶۸- «إِنْ تَقْصِدُ أَنْ تَرْمِيَ التُّفَافِيَاتِ فِي مَكَانٍ غَيْرٍ مُنَاسِبٍ، فَاعْلَمْ أَنَّكَ ضَيَّعْتَ حَقَّ النَّاسِ!»:

- ۱) اگر قصد کنی زباله‌ها را به مکانی نامناسب پرتاب کنی، بدان که تو حق مردم را ضایع ساخته‌ای!
 - ۲) اگر قصد کردی زباله‌ها را در جایی نامناسب پرت کنی، این را بدان که حق مردم را تباه ساختی!
 - ۳) هرگاه خواستی زباله‌ها را به جای نامناسبی بیندازی، پس آگاه باش که حق مردم را ضایع ساختی!
 - ۴) هر زمان که خواستی زباله‌هایی را به سمت مکان نامناسبی بیندازی، پس با آگاهی حق مردم را تباه کرده‌ای!
- ۱۶۹- «كُلُّ النَّاسِ سِوَاءٌ وَ مَا هُمْ سِوَى لَحْمٍ وَ عَظْمٍ وَ عَصَبٍ لَأْمٍ وَ لَأْبٍ وَ الْجَهَّالُ يَفْتَخِرُونَ بِنَسَبِهِمْ!»:

- ۱) همه مردم برابرند و جز گوشت و استخوان و پی از یک پدر و مادر نیستند، در حالی که نادانان به نسب خود افتخار می‌کنند!
 - ۲) همه مردم با هم برابرند و چیزی جز گوشت و استخوان و پی از پدر و مادرشان نیستند، حال آنکه نادان مفتخر به نژاد خود است!
 - ۳) مردم همگی با هم برابرند و جز گوشت و استخوان و عصبی از پدر و مادرشان نیستند، اما نادان به نسب خود فخر می‌فروشد!
 - ۴) مردم همگی یکی هستند از گوشت و استخوان و عصب و از یک پدر و مادر، اما نادانان به نژاد خود افتخار می‌کنند!
- ۱۷۰- «قَرَأْتُ كِتَابًا مَوْلَاهُ لَمْ يَكُنْ قَادِرًا عَلَى تَحْرِيكِ يَدِهِ وَ لَكِنَّهُ يَرْسُمُ وَ يُنْشِدُ وَ يُؤَلِّفُ!»: کتابی خواندم که

- ۱) مؤلفش قادر نبود دستش را حرکت دهد، ولی نقاشی هم می‌کرد و شعر می‌سرود و تألیف می‌کرد!
- ۲) نویسنده آن قادر به حرکت دادن دستش نبود ولیکن نقاشی می‌کرد و شعر می‌سرود و تألیف می‌کرد!
- ۳) نویسنده‌اش توان حرکت دادن دست خود را ندارد، ولی نقاشی می‌کند و شعر می‌سراید و تألیف می‌کند!
- ۴) مؤلف آن نمی‌توانست دست خویش را حرکت دهد ولیکن نقاشی هم می‌کند و شعر می‌سراید و تألیف می‌کند!

۱۷۱- عَيْنُ الْخِطَا:

- ۱) لَا يُنْصَرُ الْمُجْرِمُونَ عِنْدَ مَوَاطِنِنَا: نزد هم‌وطنان ما مجرمان یاری نمی‌شوند!
- ۲) ذَنْبُ حَيَّةِ الصَّحْرَاءِ يُعَدُّ وَسِيلَةً لِلصَّيْدِ: دم مار صحرا وسیله‌ای برای شکار به‌شمار می‌آید!
- ۳) تُحَرِّقُ رُؤُوسَنَا تَحْتَ أَشْعَةِ الشَّمْسِ الْمُسْتَعْرَةِ: سرهایمان زیر آشعه خورشید سوزان می‌سوزد!
- ۴) تُنْتِجُ أَشْيَاءَ فِي الْمَصَانِعِ نَحْتَاجُ إِلَيْهَا: در کارخانه‌ها چیزهایی تولید می‌شود که به آن‌ها نیاز داریم!

۱۷۲- عَيْنُ الْخِطَا:

- ۱) مَنْ يَقْصِدُ أَنْ يَسْبِحَ فِي الْبَحْرِ: کسی که قصد دارد در دریا شنا کند،
- ۲) يَجِبُ عَلَيْهِ أَنْ يَتَعَلَّمَ كَيْفَ يَسْبِحُ: باید بیاموزد که چگونه شنا کند،
- ۳) لِأَنَّ السَّبَاحَةَ فِي الْبَحْرِ الَّذِي لَهُ أَمْوَاجٌ مُرْتَفَعَةٌ صَعْبٌ: زیرا شنا کردن در دریایی که امواج بلند دارد سخت است،
- ۴) وَ إِنْقَاذُ إِنْسَانٍ كَهَذَا الْإِنْسَانَ أَصْعَبُ كَثِيرًا!: و نجات یافتن چنین انسانی بسیار سخت است!

۱۷۳- «دانش‌نامه فرهنگ بسیار کوچکی است که تعداد اندکی از علوم را دربر دارد!» عَيْنُ الصَّحِيحِ:

- ۱) الْمَوْسُوعَةُ مُعْجَمٌ صَغِيرٌ جَدًّا يَجْمَعُ قَلِيلًا مِنَ الْعُلُومِ!
- ۲) دَائِرَةُ الْمَعَارِفِ مَوْسُوعَةٌ صَغِيرَةٌ جَدًّا تَجْمَعُ عُلُومًا قَلِيلَةً!
- ۳) إِنَّ الْمَوْسُوعَةَ الْمَعْجَمَ الصَّغِيرَ كَثِيرًا يَشْمَلُ الْقَلِيلَ مِنَ الْعُلُومِ!
- ۴) إِنَّ دَائِرَةَ الْمَعَارِفِ الْمَوْسُوعَةَ الصَّغِيرَةَ كَثِيرًا تَشْمَلُ عَلَى عُلُومٍ قَلِيلَةً!

۱۷۴- عَيْنِ الْمُنَاسِبِ لِلْمَفْهُومِ التَّالِي: «لا يَعْرِفُ قِيَمَةَ النِّعَمِ إِلَّا مَنْ حَلَّتْ بِهِ الْمِصِيبَةُ!»

- (۱) و الله ما رأينا حُبًّا بلا ملامة!
 (۲) سَلِ الْمَصْنَعِ رَكْبًا تَهِيمَ فِي الْفُلُوتِ!
 (۳) فَكَمْ تُمَرَّرُ عَيْشِي وَ أَنْتِ حَامِلٌ شَهْدِ!
 (۴) وَ قَدْ تَفْتَشُ عَيْنُ الْحَيَاةِ فِي الظُّلَمَاتِ!

۱۷۵- عَيْنِ الْخَطَأِ فِي ضَبْطِ حَرَكَاتِ الْكَلِمَاتِ:

- (۱) الطَّلَابُ الْمُؤَدَّبُونَ مُحْتَرَمُونَ عِنْدَ الْمُعَلِّمِينَ!
 (۲) سَامِحِينَ، أَنْتِ عَلَى الْحَقِّ، أَبْدُلْ لَكَ الْبَطَاقَةَ!
 (۳) مِنْ فَضْلِكَ أَعْطِنِي بِطَاقَةً يَمْبَلِغُ خَمْسَةَ وَعِشْرِينَ رِبَالًا!
 (۴) لِبِلَادِنَا تَجَارِبَ كَثِيرَةً فِي صِنَاعَةِ نَقْلِ النَّفْطِ عَبْرَ الْأَنْبِيَابِ!
 ■ عَيْنِ الصَّحِيحِ فِي الْإِعْرَابِ وَ التَّحْلِيلِ الصَّرْفِيِّ (۱۷۸-۱۷۶):

۱۷۶- ﴿رَبِّ: اجْعَلْنِي مَقِيمَ الصَّلَاةِ وَ مِنْ ذُرِّيَّتِي، رَبَّنَا وَ تَقَبَّلْ دُعَاءِ﴾:

- (۱) دعاء: اسم- مفرد مذكر- معرفة (علم)- معرب/ فاعل لفعل «تَقَبَّلْ» و مرفوع
 (۲) رَبِّ: اسم- مفرد مذكر- معرب/ منادى و مضاف و قد حذف ضمير الياء، أصله: يَا رَبِّي
 (۳) تَقَبَّلْ: فعل أمر- للمخاطب- مزيد ثلاثي (من باب تفعيل)- مبني/ فعل و مع فاعله: جملة فعلية
 (۴) اجْعَلْ: فعل أمر- للمخاطب- مزيد ثلاثي (من باب إفعال)- متعده/ مبني/ فعل و مفعوله ضمير الياء
 ۱۷۷- «خَيْرٌ إِخْوَانِكُمْ مَنْ أَهْدَى إِلَيْكُمْ عِيُوبَكُمْ!»:

- (۱) إِخْوَانٌ: اسم- مثنى مذكر (مفردة: أَخٌ)- معرب/ مضاف إليه و مجرور
 (۲) أَهْدَى: فعل ماضٍ- للغائب- لازم- معلوم- مبني/ فعلٌ و مع فاعله: جملة فعلية
 (۳) خَيْرٌ: اسم تفضيل (أصله: أَخِيرٌ، على وزن أفعل)- معرب/ مبتدأ و مرفوع و الجملة اسمية
 (۴) عِيُوبٌ: اسم- جمع مكسر أو تكسير (مفردة: عَيْبٌ، مؤنث)- معرب/ مفعول و منصوب
 ۱۷۸- «قَدْ بَلَغْنِي أَنْ رَجُلًا مِنْ فِتْيَةِ أَهْلِ الْبَصْرَةِ دَعَاكَ إِلَى مَادِبَةٍ فَأَسْرَعْتَ إِلَيْهَا!»:

- (۱) أَسْرَعْتَ: فعل ماضٍ- للمخاطبة- مزيد ثلاثي (من باب إفعال)- متعده/ مبني/ فعلٌ و مع فاعله: جملة فعلية
 (۲) فِتْيَةٌ: اسم- مفرد مؤنث- معرفة- معرب/ مجرور بحرف الجر؛ من فتيمة، جار و مجرور و خبر لحرف «أَنْ» المشبهه بالفعل
 (۳) مَادِبَةٌ: اسم- مفرد مؤنث- اسم مفعول (مأخوذ أو مشتق من فعل «أَدَبٌ»)- نكرة- معرب/ مجرور بحرف الجر؛ إلى مَادِبَةٍ: جار و مجرور
 (۴) بَلَغَ: فعل ماضٍ- للغائب- مجرد ثلاثي- معلوم- مبني/ فعلٌ و مع فاعله جملة فعلية؛ و النون: حرف وقاية
 ■ عَيْنِ الْمُنَاسِبِ لِلْجَوَابِ عَنِ الْأَسْئَلَةِ التَّالِيَةِ (۱۸۵-۱۷۹):

۱۷۹- عَيْنِ الْخَطَأِ:

- (۱) «الغيبية» هي أن تذكر الآخرين بما لا يكرهون!
 (۲) «الميت» هو الذي قد خرجت روحه من بدنه و لا يتنفس!
 (۳) «التجسس» سعي لمعرفة أمور الآخرين و هو من قبائح الأمور!
 (۴) «الحجرات» جمعه حجرة و هي سورة في القرآن مشهورة بالعروس!
 ۱۸۰- عَيْنِ مَا يَدُلُّ عَلَى الْمَكَانِ:
 (۱) هو من مُقَاتِلِينَا!
 (۲) يَمْشُونَ فِي مَسَاكِنِهِمْ!
 (۳) هو من مفاخر أمتنا!
 (۴) مصالح الأمة نحفظها!

۱۸۱- عَيْنِ الْخَطَأِ فِي نَفْيِ الْفِعْلِ:

- (۱) أَنْفَقْتُ مِنْ مَالِي = مَا أَنْفَقْتُ مِنْ مَالِي!
 (۲) أَكْتُبُ هَذِهِ الْعِبَارَةَ = لَا تَكْتُبُ هَذِهِ الْعِبَارَةَ!
 (۳) يُحَاوِلُ فِي الْحَيَاةِ = لَا يُحَاوِلُ فِي الْحَيَاةِ!
 (۴) سَأَكْتُبُ الرِّسَالَةَ = لَأَنْ لَا أَكْتُبُ الرِّسَالَةَ!
 ۱۸۲- عَيْنِ ضَمِيرِ «أَنْتِ» لِلتَّأَكِيدِ:

- (۱) أَنْتِ الَّتِي تَعْلَمُ قَبْلَنَا مَا يَجْرِي فِي أَفْكَارِنَا!
 (۲) إِعْمَلِي أَنْتِ الْعَمَلَ الصَّالِحَ قَبْلَ أَنْ تَتَكَلَّمَ عَنْهُ!
 (۳) جَعَلَكَ اللَّهُ خَيْرَ النَّاسِ وَ أَنْتِ تَتَفَعَّمِ دَائِمًا!
 (۴) إِنَّمَا أَنْتِ النَّفْسُ الْمَطْمَئِنَّةُ، نَعُوذُ بِكَ فِي الْمَصَاعِبِ!
 ۱۸۳- عَيْنِ مَا فِيهِ الْفِعْلُ اللَّازِمُ:

- (۱) يَا مَرْنَا الْوَالِدِنَ بِأَدَاءِ الْأَمَانَةِ لِأَصْدِقَائِنَا!
 (۲) مَعْجَمُ الْقَامُوسِ يَضْمُّ مَفْرَدَاتٍ كَثِيرَةً بِاللُّغَةِ الْعَرَبِيَّةِ!
 (۳) قَدْ أَمْنْتُ بِأَنْ فَسِيلَةَ الْجَوْزِ لَا تُثْمَرُ عَادَةً إِلَّا بَعْدَ عَشْرِ سِنُونٍ!
 (۴) الطَّنَانُ يُحْرَكُ جَنَاحِيهِ الصَّغِيرِينَ بِشَكْلِ لَا تَقْدَرُ عَلَيْهِ الطُّيُورُ الْأُخْرَى!
 ۱۸۴- عَيْنِ مَا فِيهِ تَأَكِيدُ الْفِعْلُ:

- (۱) خَيْرِنَا رَبَّنَا بِاخْتِيَارِ الْأَعْمَالِ مِنَ الْخَيْرِ وَ الشَّرِّ!
 (۲) قَبَّلَ الْأَبُ الْعَادِلُ أَوْلَادَهُ وَ هُمْ يُقْبَلُونَ إِلَيْهِ!
 (۳) يَقْضُمُ الْجَرَادُ الْأُورَاقَ فِي فَمِهِ دَائِمًا وَ سَرِيعًا!
 (۴) لَا تُرِيدُ أَنْ نَعْصِي اللَّهَ فِي أَعْمَالِنَا عَصِيَانًا!
 ۱۸۵- عَيْنِ «مَا» شَرْطِيَّةً:

- (۱) مَا أَظْلَمَ الْإِنْسَانُ فِي حَيَاتِهِ لِلضُّعْفَاءِ!
 (۲) مَا مِنْ طَائِرٍ إِلَّا وَ لَهُ جَنَاحَانِ يَطِيرُ بِهِمَا!
 (۳) مَا عِنْدِي وَصْفَةٌ كَتَبَ الطَّبِيبُ فِيهَا الْأَدْوِيَةَ اللَّازِمَةَ لِي!
 (۴) مَا تَعْمَلُ مِنْ خَيْرٍ فِي الدُّنْيَا تَجِدُ ثَمَرَتَهُ فِي الْآخِرَةِ!

تاریخ

وقت پیشنهادی: ۱۲ دقیقه

- ۱۸۶- در کدام کشور باستانی، نخستین بار تاریخ‌نگاری به مفهوم کامل آن، با ظهور هرودت از مورخان بزرگ شروع گردید؟
 (۱) هند (۲) چین (۳) یونان (۴) روم
- ۱۸۷- کدام تمدن باستانی عظیم، در شرق کشور (استان کرمان) کشف گردید؟
 (۱) شهداد (۲) جیرفت (۳) شهر سوخته (۴) چغامیش
- ۱۸۸- کدام گزینه یکی از دلایل ضعف تاریخ‌نگاری در ایران باستان است؟
 (۱) مقبول تر بودن سنت شفاهی (۲) حملات مکرر بیابان‌گردان و از بین رفتن آثار تاریخی
 (۳) علاقه و عادت نداشتن به حفظ مطالب سینه به سینه (۴) بی‌توجهی و بی‌علاقگی مورخان به ثبت رویدادهای عصر خود
- ۱۸۹- کدام پادشاه هخامنشی، بیشتر از همه ادعا داشت، به خواست اهورامزدا به مقام پادشاهی دست یافته است؟
 (۱) کورش (۲) کمبوجیه (۳) خشایارشا (۴) داریوش یکم
- ۱۹۰- کدام فرد، رهبر منافقان یثرب در دوره حضرت محمد ﷺ بود؟
 (۱) عبدالله بن ابی (۲) حباب بن منذر (۳) سعد بن عباد (۴) مروان بن حکم
- ۱۹۱- در دوره کدام دولت باستانی، گوسان‌ها داستان‌های ملی و پهلوانی را سینه به سینه به نسل‌های بعدی منتقل می‌کردند؟
 (۱) ایلامیان (۲) اشکانیان (۳) ساسانیان (۴) هخامنشیان
- ۱۹۲- سراینده منظومه تاریخی ظفرنامه، که در دوره مغولان سرودن این نوع آثار رونق بسیاری یافت، کدام است؟
 (۱) میرخواند (۲) امینی هروی (۳) حمدالله مستوفی (۴) قاسمی حسینی گنابادی
- ۱۹۳- قتل ناجوانمردانه ابومسلم خراسانی به دستور کدام خلیفه عباسی انجام گرفت؟
 (۱) هادی (۲) معتصم (۳) مأمون (۴) منصور
- ۱۹۴- از نظر جرج سارتن پدر تاریخ علم، کدام دانشمند ایرانی بزرگ‌ترین پزشک اسلام و قرون وسطا است؟
 (۱) فارابی (۲) زکریای رازی (۳) ابوعلی سینا (۴) ابوریحان بیرونی
- ۱۹۵- کدام مورخ دربار نادرشاه، نویسنده جهانگشای نادری است؟
 (۱) میرزا مهدی خان استرآبادی (۲) امینی هروی
 (۳) محمدبن خاوندشاه (میرخواند) (۴) میرزا محمدصادق موسوی
- ۱۹۶- نخستین مدرسه‌های جدید در دوره قاجار به وسیله چه کسی یا کسانی در ایران، تأسیس گردید؟
 (۱) امیرکبیر (۲) میرزا حسن رشیدی (۳) میسیونرهای غربی (۴) میرزا حسین خان سپهسالار
- ۱۹۷- در دوره کدام پادشاه صفوی، نفوذ زنان و خواجه‌سرایان افزایش یافته و آنان در امور کشور دخالت می‌کردند؟
 (۱) شاه صفی (۲) شاه سلیمان (۳) شاه عباس دوم (۴) شاه سلطان حسین
- ۱۹۸- رضاشاه، پس از فراهم شدن زمینه برای از میان برداشتن آیت‌الله مدرس، در کدام شهر وی را مسموم کرد و به شهادت رساند؟
 (۱) گناباد (۲) بیرجند (۳) خواف (۴) کاشمر
- ۱۹۹- با واگذاری امتیاز کشف و استخراج نفت به ویلیام ناکس دارسی در دوره مظفرالدین شاه، نخستین حلقه چاه نفت در کدام منطقه به نتیجه رسید؟
 (۱) اهواز (۲) آبادان (۳) بوشهر (۴) مسجدسلیمان
- ۲۰۰- کدام روز در تقویم کشورمان، پس از برگزاری همه‌پرسی تعیین نظام سیاسی جدید، به‌عنوان روز جمهوری اسلامی نام‌گذاری شده است؟
 (۱) ۱۲ فروردین (۲) ۲۲ بهمن (۳) ۲۳ دی (۴) ۱۳ آبان

جغرافیا

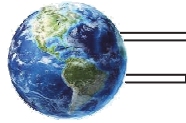
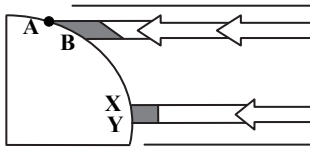
وقت پیشنهادی: ۱۳ دقیقه

- ۲۰۱- کدام گزینه، به ترتیب به پاسخ دو سؤال کلیدی «چطور» و «چه چیز» در ارتباط با «دریاچه ارومیه» اشاره می‌کند؟
 (۱) حفر بی‌رویه چاه‌ها - کاهش بارش در حوضه آبریز دریاچه
 (۲) تغییر در میزان آب ورودی به دریاچه - گرم شدن عمومی هوا
 (۳) کاهش آب دریاچه - حفر بی‌رویه چاه‌ها در اطراف دریاچه
 (۴) تأمین آب دریاچه از طریق چشمه‌های کف - عبور رودهای ورودی از لابه‌های نمکی
- ۲۰۲- کدام عبارت، با تقسیمات داخلی کشور ما مغایرت دارد؟
 (۱) هر دهستان از چند روستا تشکیل شده است و توسط دهدار اداره می‌شود.
 (۲) هر شهرستان از چند شهر تشکیل شده است و توسط شهردار اداره می‌شود.
 (۳) هر بخش از چند دهستان تشکیل شده است و توسط بخش‌دار اداره می‌شود.
 (۴) هر استان از چند شهرستان تشکیل شده است و توسط استاندار اداره می‌شود.

۲۰۳- همه عبارت‌ها، مفهوم نادرستی از «نقش شهر» را بیان می‌کنند، به جز

- (۱) سیمای سکونتگاه‌های سیاسی و اداری، همانند یکدیگرند. (۲) نقش سکونتگاه‌ها، در طول زمان تغییرات کمتری دارد.
(۳) نقش هر سکونتگاه بر اساس وضعیت طبیعی آن تعیین می‌شود. (۴) اغلب سکونتگاه‌ها، چند نقش دارند و یکی از آن‌ها را ایفا می‌کنند.

۲۰۴- بر اساس تصویر زیر، کدام جمله، مقایسه‌ی درستی از زیست‌بوم‌های واقع در محدوده‌های «A-B» و «X-Y» را ارائه می‌کند؟



(۱) میزان تولید ترکیبات آلی گیاهان در محدوده X-Y کمتر از محدوده A-B است.

(۲) توده زیستی و سرعت رشد گیاهان در محدوده A-B بیشتر از محدوده X-Y است.

(۳) توده زیستی و سرعت رشد گیاهان در محدوده X-Y کمتر از محدوده A-B است.

(۴) میزان تولید ترکیبات آلی گیاهان در محدوده X-Y بیشتر از محدوده A-B است.

۲۰۵- هوازدگی شیمیایی و فیزیکی به ترتیب در کدام یک از نواحی کوهستانی کشورمان با سرعت بیشتری به تغییر شکل ناهمواری‌ها می‌پردازند؟

- (۱) خزر غربی و خزر شرقی (۲) خراسان شمالی و خزر شرقی (۳) کردستان و آذربایجان (۴) خراسان جنوبی و نواحی داخلی

۲۰۶- کدام گزینه با «فرایند فرسایش یخچالی» مغایر است؟

(۱) سرعت حرکت یخچال با تغییر دمای هوا، کاهش و یا افزایش می‌یابد.

(۲) در نواحی کوهستانی با کاهش ارتفاع، ضخامت یخرفت کاهش می‌یابد.

(۳) شکل عوارض طبیعی در نواحی کوهستانی با فرسایش یخچالی تغییر می‌یابد.

(۴) با ذوب تدریجی توده یخ، به دلیل گذشت زمان، ضخامت یخچال کاهش می‌یابد.

۲۰۷- کدام «توان محیطی مناطق گرم و خشک» دلیل مناسبی برای «احداث رصدخانه بزرگ لاسیا در بیابان آناکاما در کشور شیلی» است؟

- (۱) آسمان صاف و بدون ابر (۲) وسعت زیاد و جمعیت کم (۳) طول مدت ساعات آفتابی (۴) شدت تابش انرژی خورشیدی

۲۰۸- در کدام گزینه، هدف کشاورزی «معیشتی» به درستی بیان شده است؟

(الف) عرضه محصولات زراعی و دامی در بازارهای محلی (ب) استفاده از اراضی وسیع محلی و تولید محصول در حد مصرف خانوار

(ج) کسب درآمد و اداره مزارع به صورت اتحادیه‌های بزرگ (د) رفع نیاز خانوار و کسب سود اقتصادی در مقیاس محدود

- (۱) ب و ج (۲) ج و د (۳) الف و ب (۴) الف و د

۲۰۹- در همه مناطق ذکرشده، سایر کشورها حق عبور و مرور بدون ضرر را دارند، به جز

- (۱) فلات قاره (۲) دریای سرزمینی (۳) آب‌های داخلی (۴) آب‌های آزاد

۲۱۰- کدام عبارت، با مفهوم «شهرگرایی» مطابقت بیشتری دارد؟

(۱) بروز تحولات صنعتی و ورود کشورها به عصر نوسازی

(۲) تغییر نقش و عملکرد روستا و رونق صنایع کوچک تبدیلی

(۳) «مجاورت ایران با مدار رأس‌السرطان» و «افزایش شدید دمای سواحل جنوبی ایران در دوره گرم سال» به ترتیب به کدام «مؤلفه‌ها» از اطلاعات

موردنظر دلالت دارد؟

- (۱) مکانی و مکانی (۲) توصیفی و مکانی (۳) مکانی و توصیفی (۴) توصیفی و توصیفی

۲۱۲- کدام مورد، با توجه به «طبقه‌بندی فعالیت‌های اقتصادی»، منطبق با نمونه‌ای از «فعالیت‌های نوع اول» است؟

(۱) انتقال مواد پتروشیمی به وسیله کشتی‌های فلّه‌بر (۲) جابه‌جایی گردشگران با استفاده از کشتی‌های کروز

(۳) حمل کالاهای فاسدشدنی به وسیله حمل‌ونقل هوایی (۴) سم‌پاشی مزارع کشاورزی از طریق حمل‌ونقل هوایی

۲۱۳- چرا با دور شدن از کانون زمین‌لرزه، شدت آن کاهش می‌یابد؟

(۱) شدیدترین تنش در نقطه کانونی آن روی می‌دهد.

(۲) در محل‌های معینی از پوسته زمین، گستگی وجود دارد.

(۳) هرچه عمق کانونی زلزله کمتر باشد، شدت تخریب کاهش می‌یابد.

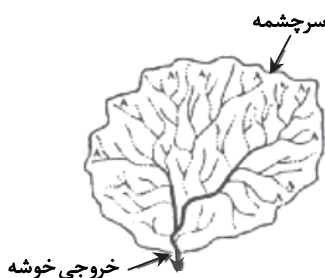
۲۱۴- کدام گزینه، با ویژگی‌های تصویر روبه‌رو مغایرت دارد؟

(۱) همه جریان‌ها هم‌زمان به خروجی می‌رسند.

(۲) آب سرشاخه‌ها به تدریج از حوضه تخلیه می‌شوند.

(۳) جنس و نفوذپذیری خاک در میزان خروجی آب تأثیر دارد.

(۴) سرشاخه‌های رود تقریباً با طول یک اندازه در حوضه جریان دارند.



۲۱۵- کدام مورد، مقایسه‌ی درستی از «شدت» و «مدت‌زمان» بارش، در وقوع «سیل» و «لغزش» را ارائه می‌دهد؟

(۱) در لغزش، کمتر و کوتاه‌تر و در سیل، بیشتر و طولانی‌تر

(۲) در لغزش، کمتر و طولانی‌تر و در سیل، بیشتر و کوتاه‌تر

(۳) در لغزش، بیشتر و طولانی‌تر و در سیل، کمتر و کوتاه‌تر

(۴) در لغزش، بیشتر و کوتاه‌تر و در سیل، کمتر و طولانی‌تر

۲۱۶- نوع هریک از ویژگی‌های هویتی ذکرشده را به ترتیب، مشخص کنید:

«روستایی، منضبط، کارمند»

- (۱) فردی، متغیر و اکتسابی - انتسابی، اجتماعی و ثابت - ثابت، فردی، اکتسابی و ثابت
- (۲) انتسابی، متغیر و اجتماعی - اخلاقی، فردی و ثابت - شخصی، متغیر و فرهنگی
- (۳) اکتسابی، ثابت و فردی - ثابت، اجتماعی و انتسابی - اجتماعی، متغیر و اکتسابی
- (۴) انتسابی، اجتماعی و ثابت - فردی، اکتسابی و متغیر - متغیر، اکتسابی و اجتماعی

۲۱۷- پروسه دگرگونی فرهنگ، چگونه صورت می‌گیرد؟

- (۱) از دست رفتن ثبات و استقرار مبادی هویت‌ساز فرهنگ ← تزلزل فرهنگی ← ناتوانی جامعه در حفظ و دفاع از عقاید و ارزش‌های اجتماعی
← بحران هویت ← فراتر رفتن تغییرات اجتماعی از محدوده تغییرات درون یک فرهنگ
- (۲) تداوم شیوه زندگی ناسازگار با عقاید و ارزش‌های اجتماعی ← تعارض فرهنگی ← ناتوانی جامعه در دفاع از هنجارها و نمادهای اجتماعی
← بحران هویت ← تزلزل فرهنگی
- (۳) ناتوانی جامعه در حفظ عقاید و ارزش‌های اجتماعی ← تعارض فرهنگی ← تداوم شیوه زندگی ناسازگار با عقاید و ارزش‌های اجتماعی
← تزلزل فرهنگی ← بحران هویت
- (۴) عدم استقرار مبادی هویت‌ساز فرهنگ ← تزلزل فرهنگی ← تداوم شیوه زندگی ناسازگار با عقاید و ارزش‌های اجتماعی ← بحران هویت
← تحول هویت فرهنگ

۲۱۸- کدام یک در رابطه با اقتصاد وابسته به نفت، درست نیست؟

- (۱) در بلندمدت، احساس رفاه بیشتر برای مردم به ارمغان می‌آورد - وضعیت شکننده‌ای را به وجود می‌آورد که می‌تواند مورد سوء استفاده طمع‌ورزان بین‌المللی قرار گیرد.
- (۲) هزینه‌های آموزش و بهداشت را به کمک درآمدهای نفتی تأمین می‌کند - دولت بزرگی ایجاد می‌کند که می‌کوشد رفاه اقتصادی را به مدد نفت نه رواج کسب و کار افزایش دهد.
- (۳) به کمک درآمدهای نفتی، هزینه‌های آموزش و بهداشت را تأمین می‌کند - تولید ملی ضعیف و شکننده‌ای شکل می‌گیرد که به طور مستقیم و غیرمستقیم وابسته به نفت است.
- (۴) تولید ملی ضعیف و شکننده‌ای شکل می‌گیرد که به طور مستقیم و غیرمستقیم وابسته به نفت است - دولت بزرگی ایجاد می‌کند که می‌کوشد رفاه اقتصادی را به مدد نفت افزایش دهد.

۲۱۹- به ترتیب، هریک از این وقایع با کدام دوران تاریخی ارتباط دارند؟

- شکل‌گیری حقوق طبیعی بشر
- توجیه دینی رفتارهای دنیوی نظام فئودالی
- قطع روابط تجاری ژاپن با کشورهای غربی

- (۱) قرون وسطی - قبل از انقلاب فرانسه - شرایط نیمه‌استعماری
- (۲) رنسانس - قرون وسطی - قرن هفدهم و بعد از نفوذ مسیحیت
- (۳) انقلاب فرانسه - حاکمیت لیبرالیسم - نفوذ گروه‌های فراماسونری
- (۴) مدرن - قبل از تشکیل دولت ملت‌ها - قرن نوزدهم و بعد از نفوذ مسیحیت

۲۲۰- به ترتیب این موارد عملکرد چه کسانی و چه جریاناتی بود؟

- باز شدن راه استثمار برای صاحبان ثروت
 - موفق شدن در مقابله با استعمار قدیم
 - مخدوش ساختن استقلال سیاسی و اقتصادی جوامع اسلامی
- (۱) نظام سلطه - انقلاب اسلامی ایران - روشنفکران چپ
 - (۲) لیبرالیسم - انقلاب‌های آزادی‌بخش - منورالفکران غرب‌گرا
 - (۳) امپریالیسم - کشورهای زیر نفوذ بلوک شرق - کانون‌های ثروت و قدرت
 - (۴) بازارهای مشترک منطقه‌ای - بیدارگران اسلامی - کشورهای استعمارگر

۲۲۱- به ترتیب هریک از موارد زیر، نتیجه کدام بحران است؟

- وارد شدن آسیب به تمامی جامعه
- چالش در حوزه‌های مختلف روابط انسان‌ها و جوامع با یکدیگر
- پسامدرنیسم

- (۱) معرفتی - سیاسی - هویتی
- (۲) سیاسی - اقتصادی - علمی
- (۳) فقر و غنا - معرفتی - معنوی
- (۴) اقتصادی - زیست‌محیطی - معرفتی علمی

۲۲۲- کدام یک در رابطه با روشنفکران چپ کشورهای اسلامی درست است؟

- ۱) مورد حمایت بلوک شرق - عدم اعتراض به نسل اول به دلیل اسلام‌ستیزی - تداوم جاذبه پس از فروپاشی بلوک شرق
- ۲) حرکت اجتماعی برخی از آنان به صورت مکاتب غیرتوحیدی - مورد حمایت بلوک غرب - تداوم جاذبه تا حفظ جاذبه‌های روشنفکری چپ در سطح جهانی
- ۳) خودداری برخی از آنان از رویارویی مستقیم با باورهای دینی مردم - سازمان دادن حرکت‌های خود در چارچوب اندیشه‌های لیبرالیستی - مورد حمایت بلوک غرب و شرق
- ۴) سازمان دادن حرکت‌های خود در چارچوب اندیشه‌های ناسیونالیستی، سوسیالیستی و مارکسیستی - تداوم جاذبه تا هنگام فروپاشی بلوک شرق - اعتراض به نسل اول روشنفکران نسبت به عملکرد اقتصادی نظام سرمایه‌داری و لیبرالیستی

۲۲۳- جدول را کامل کنید:

نمونه تاریخی	ویژگی فعالیت اجتماعی سیاسی
ج	همکاری با حاکم نامشروع در حد واجبات نظامیه
جنبش تنباکو	ب
الف	تغییر ساختار سیاسی

- ۱) انقلاب مشروطه - اصلاح رفتار حاکمان - تدوین رساله‌های جهادیه
- ۲) جنبش تنباکو - اصلاح ساختار حکومت - حکم میرزای شیرازی
- ۳) جنبش عدالتخانه - مقاومت منفی - اقدامات سید جمال‌الدین اسدآبادی
- ۴) اصلاحات امیرکبیر - اصلاح ساختار حکومت - حضور فعال عالمان دینی در مقابله با روسیه تزاری

۲۲۴- به ترتیب، پاسخ هریک از سؤال‌های زیر کدام است؟

- هدف از حذف پوشش دینی در دوره رنسانس چه بود؟
- رفتار متناسب با منافع آیندگان بیان‌کننده چیست؟
- جنبش عدم‌تعهد در برابر کدام سیاست شکل گرفته است؟

- ۱) بازگشت به فرهنگ اساطیری - هنجار اجتماعی - کاهش اهمیت مرزهای سیاسی
- ۲) عبور از مسیحیت و تداوم فرهنگ یونان - جامعه‌پذیری - عدم حمایت از جنبش‌های اسلامی
- ۳) بسط ابعاد دنیوی و این جهانی خود - کنش اجتماعی - جهانی‌سازی اقتصادی قدرت‌های برتر اروپایی و آمریکایی
- ۴) بازگشت به فرهنگ یونان و رم باستان - پدیده اجتماعی - نادیده گرفتن ملت‌های مسلمان در جریان جهانی‌سازی

۲۲۵- به ترتیب، هریک از موارد زیر به چه علت پدید آمده‌اند؟

- حاکمیت کنت‌ها و لردها

- تحولات فرهنگی (علل درونی)

- جهان‌های مختلف

- ۱) افول حاکمیت فئودال‌ها - ابداعات مثبت و منفی اعضای جامعه - تنوع آموزش و تربیت انسان‌ها

- ۲) نادیده گرفتن خصوصیات نژادی و قومی - پذیرش ارزش‌ها و عقاید فرهنگ‌های دیگر - تغییر نسل‌ها

- ۳) زوال تدریجی قدرت کلیسا - کاستی‌ها و بن‌بست‌های موجود در هویت فرهنگی جهان اجتماعی - تنوع معرفت، اراده و اختیار انسان‌ها

- ۴) شکل‌گیری انقلاب فرانسه - اخذ عناصری از هنجارها و شیوه‌های زندگی فرهنگ‌های دیگر - تغییر سبک و شیوه زندگی انسان‌ها

۲۲۶- به ترتیب موارد زیر با چه موضوعی ارتباط دارند؟

- به وجود آمدن پدیده‌های اجتماعی از طریق کنش اجتماعی

- حس‌گرایی - نفی عقل و وحی

- جهان‌وطنی

- ۱) جامعه‌پذیری - رواج اندیشه‌های پست‌مدرنیستی - آرمان سیاسی لیبرالیسم

- ۲) برونی‌سازی - ویژگی روشنگری قرن ۱۹ و ۲۰ - آرمان سیاسی فراماسونرها

- ۳) کنترل اجتماعی - افول اعتبار آرمان‌های پس از رنسانس - نفی ناسیونالیسم

- ۴) درونی‌سازی - ویژگی روشنگری قرن ۱۷ و ۱۸ - ارزش‌های اجتماعی فراماسونرها

۲۲۷- به ترتیب، درست یا غلط بودن عبارات زیر را مشخص نمایید:

- آرمان اجتماعی، تحقق وضعیت مطلوب فرهنگ، سیاست، اقتصاد و ... است.

- در دامان کشورهای سوسیالیستی، طبقه جدیدی شکل گرفت که نه بر اساس قدرت بلکه بر مدار ثروت سازمان می‌یافت.

- جنگ، یک پدیده اجتماعی است.

- در نیمه دوم قرن بیستم، آشکار شد که علم تجربی غربی تنها تفسیر ممکن از جهان طبیعت نیست.

۴) د - غ - د - غ

۳) غ - غ - غ - غ

۲) غ - د - غ - د

۱) غ - غ - د - د

۲۲۸- در تعارض میان دانش عمومی و دانش علمی، چه اقداماتی صورت می‌گیرد؟

- ۱) کسانی که دانش علمی دارند با درک عمیقی که از شناخت عمومی دارند، آسیب‌ها و اشکالاتی را که به شناخت عمومی راه پیدا کرده شناسایی و راه حل ارائه می‌دهند.
- ۲) همه کسانی که از دانش عمومی برخوردارند این تعارض‌ها را شناسایی می‌کنند، اما افرادی که درباره این مسائل شناخت دقیق‌تری دارند می‌توانند راه‌حل‌های صحیح ارائه کنند.
- ۳) اعضای جامعه برای حل این تعارض‌ها تلاش می‌کنند. حل تعارض‌ها گاه با دست برداشتن از بخشی از ذخیره دانشی به نفع بخشی دیگر و گاه با طرح ایده‌های جدید انجام می‌شود.
- ۴) در چنین شرایطی، ارتباط دوسویه میان دانش عمومی و دانش علمی قطع می‌شود، دانش علمی از رشد و رونق باز می‌ماند و دغدغه و توان لازم برای حل مسائل دانش عمومی را از دست می‌دهد.

۲۲۹- در ارتباط با یک پدیده اجتماعی (مانند اعتیاد) به ترتیب هریک از رویکردهای سه‌گانه جامعه‌شناسی، «پوزیتیویسم، تفهمی و انتقادی» چگونه به مطالعه آن می‌پردازند؟

- ۱) پرداختن به علت رواج اعتیاد در جامعه و یافتن راه‌هایی برای کنترل آن - ورود به جمع معتادان و ارزیابی این پدیده با ملاک‌های ارزشی خوب یا بد - توصیف و تبیین پدیده اعتیاد در جامعه و تقبیح رواج آن
- ۲) مطالعه اعتیاد به منظور پیش‌بینی روند و چگونگی کنترل آن در جامعه - ورود به جمع معتادان و تلاش در جهت توصیف عقاید و رفتارهای آن‌ها - فهم این پدیده و داوری درباره ارزش‌ها و هنجارهای آن
- ۳) نشان دادن علت ایجاد آن و چگونگی افزایش اعتیاد در جامعه - مطالعه اعتیاد با روش غیرتجربی و نقد وضعیت موجود جامعه - توصیف و فهم پدیده اعتیاد به عنوان یک کنش اجتماعی و ارائه راهکار برای کاهش آن
- ۴) مطالعه اعتیاد به روش حسی و تجربی و یافتن راه‌حلی برای کنترل آن - فهم و تفسیر پدیده اعتیاد با توجه به فرهنگ جامعه - مطالعه پدیده اعتیاد به منظور داوری ارزشی و هنجاری در مورد آن، بدون استفاده از روش تجربی

۲۳۰- مطالعه کنش اجتماعی فقط به روش تجربی چه پیامدهایی دارد؟

- ۱) نادیده گرفتن اراده و خلاقیت - اخلاق‌گرایی - معنزدایی
- ۲) قابل مشاهده بودن همه اهداف کنشگران - معنزدایی - خلاقیت‌زدایی
- ۳) داوری رفتارهای قابل مشاهده - سرکوب خلاقیت انسان‌ها - اخلاق‌گرایی
- ۴) عدم توجه به انگیزه و هدف - داوری رفتارهای قابل مشاهده - نادیده گرفتن معنای کنش

۲۳۱- در رویکرد تفهمی - تفسیری:

- ۱) امکان مقایسه ارزش‌ها برای تشخیص ارزش‌های صحیح از ارزش‌های غلط، به وجود می‌آید.
- ۲) جوامع و فرهنگ‌ها باید از منظر خودشان مطالعه شوند و امکان داوری و مقایسه فرهنگ‌ها وجود ندارد.
- ۳) یافتن راهی برای داوری علمی درباره ارزش‌های اجتماعی به‌ویژه در عرصه قدرت ضروری دانسته می‌شود.
- ۴) ارزش‌های انسانی را قابل مطالعه نمی‌داند، از این رو با ارزش‌زدایی از قدرت، آن را به عنوان پدیده‌ای خنثی مطالعه می‌کند.

۲۳۲- به ترتیب این اعتقادات، متعلق به کدام رویکرد به نابرابری اجتماعی است؟

- باید مالکیت خصوصی را از میان برداشت.
- از ثروتمندان مالیات گرفته شود.

■ قشربندی اجتماعی توسط انسان‌ها پدید آمده و تغییر یا تداوم آن نیز به دست آن‌هاست.

- ۱) مخالفان قشربندی اجتماعی - طرفداران قشربندی اجتماعی - طرفداران عدالت اجتماعی
- ۲) طرفداران عدالت اجتماعی - طرفداران قشربندی اجتماعی - مخالفان قشربندی اجتماعی
- ۳) مخالفان قشربندی اجتماعی - طرفداران عدالت اجتماعی - مخالفان قشربندی اجتماعی
- ۴) طرفداران قشربندی اجتماعی - عادلانه - مخالفان قشربندی اجتماعی

۲۳۳- به ترتیب ویژگی مدل «هماندسازی» و «تکنرگرایی» کدام است؟

- ۱) مدل رایج سیاست‌گذاری در دوره پسامدرن بود - در دوران مدرن مورد توجه و تأکید قرار گرفت.
- ۲) وجود یک ساختار مشترک سیاسی و اقتصادی ضروری دانسته می‌شود - سیاست دولت‌ها برای از بین بردن تفاوت‌های هویتی گروه‌های مختلف است.
- ۳) ارزش‌ها و سبک زندگی یک گروه توسط سایر گروه‌های جامعه پذیرفته می‌شود - تفاوت‌های موجود میان گروه‌های قومی و زبانی حفظ و حتی تشدید می‌گردد.
- ۴) ارزش‌ها و سبک زندگی یک گروه توسط سایر گروه‌های جامعه پذیرفته می‌شود - برای از بین بردن تفاوت‌های موجود میان گروه‌های قومی و زبانی سعی می‌کنند.

۲۳۴- در دسته‌بندی فارابی از جوامع، به ترتیب مدینه جاهله، فاسقه و ضالّه چه ویژگی‌هایی دارند؟

- ۱) وجود علوم ابزاری - انحراف علمی از مدینه فاضله - عمل نکردن به علوم وحیانی و عقلانی
 - ۲) شناخت حقیقت و عدالت - بی‌بهره بودن از علوم عقلی - تحریف نظرات علمی مدینه فاضله
 - ۳) انحراف نظری از مدینه فاضله - عدم بهره‌گیری از علوم وحیانی و عقلانی - وجود علوم ابزاری
 - ۴) بی‌بهره بودن از علوم عقلی - شناخت حقیقت و عدالت - تحریف نظرات علمی پذیرفته‌شده در مدینه فاضله
- ۲۳۵- میرزای نائینی، در مورد مشروطه چه نظری داشت و کدام ویژگی جامعه مطلوب فقه شیعه را قابل تحقق می‌دانست؟
- ۱) مجلس شورا، با مشارکت مردم تشکیل می‌شود - مجلس خبرگان موظف به روی کار آمدن حاکمان عالم و عادل می‌باشد.
 - ۲) آن را نظام مطلوب در زمان غیبت امام معصوم می‌دانست - حاکمان در مشروطه با کمک مجلس شورا، نظام اسلامی را محقق کنند.
 - ۳) مشروط کردن حاکمان و حکومتی است که در چارچوب مقررات عادلانه مجلس عمل کند - حاکمان و کارگزاران جامعه عالم و عادل باشند.
 - ۴) گرچه نظام مطلوب در زمان غیبت امام معصوم نیست، ولی بهترین نظام ممکن در شرایط موجود آن روزگار است - روابط و ساختارهای آن با مشارکت و همراهی مردم عادلانه باشد.

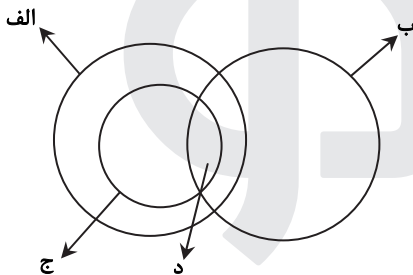
فلسفه و منطق

وقت پیشنهادی: ۲۵ دقیقه

۲۳۶- کدام عبارت درباره دانش منطق درست است؟

- ۱) چپستی ذهن را مورد بررسی قرار می‌دهد.
- ۲) ناچار است مواد خود را از سایر دانش‌ها بگیرد.
- ۳) قواعد آن به تدریج توسط منطق‌دانان طراحی شده است.
- ۴) چگونگی و ماهیت شناخت‌های انسان را توضیح می‌دهد.

۲۳۷- شکل روبه‌رو، نسبت میان مصداق کدام مفاهیم را به درستی نشان می‌دهد؟



- | | | | |
|--------------|----------|---------|--------------|
| ۱) الف) درخت | ب) سبزه | ج) میوه | د) سیب |
| ۲) الف) میوه | ب) سیب | ج) سبزه | د) سیب سبز |
| ۳) الف) میوه | ب) شیرین | ج) سیب | د) سیب شیرین |
| ۴) الف) سیب | ب) شیرین | ج) میوه | د) سیب شیرین |

۲۳۸- کدام عبارت درست است؟

- ۱) از وظایف دانش منطق، تعریف مفاهیم مختلف است.
- ۲) سنجش رعایت قواعد تعریف، از طریق دانش منطق امکان‌پذیر است.
- ۳) ذهن برای شناختن مفاهیم مختلف، ناچار است از تعریف استفاده کند.
- ۴) استفاده از تعریف در فرهنگ لغات، نمونه‌ای از کاربرد منطق در علوم است.

۲۳۹- محمول در قضیه «هرکس وسیله‌ای با خود آورده بود» و موضوع در قضیه «بی‌شک این سی مرغ آن سیمرغ بود»، کدام‌اند؟

- ۱) آورنده وسیله با خود - بی‌شک
- ۲) وسیله‌ای با خود - این سی مرغ
- ۳) با خود آوردن - بی‌شک این سی مرغ
- ۴) آورنده وسیله با خود - این سی مرغ

۲۴۰- کدام عبارت، قضیه شخصی است؟

- ۱) دست‌هایت را بشوی.
- ۲) از کار دست کشید.
- ۳) انسان عصر ما، تنها است.
- ۴) سُرَب برای انسان مُضِر است.

۲۴۱- در کدام گزینه، رابطه قضیه دوم و سوم با قضیه اول، به ترتیب، تضاد و عکس مستوی است؟

- ۱) همه بچه‌ها بازیگوش‌اند - هیچ بچه‌ای بازیگوش نیست - بعضی بازیگوش‌ها بچه‌اند.
- ۲) هیچ‌یک از دانش‌آموزان غایب نبودند - همه دانش‌آموزان غایب بودند - همه حاضران دانش‌آموز بودند.
- ۳) هر انسانی زیبایی را دوست دارد - هیچ انسانی زیبایی را دوست ندارد - هر دوستدار زیبایی انسان است.
- ۴) تمامی مسافران از اتوبوس پیاده شدند - همه مسافران در اتوبوس ماندند - بعضی از پیاده‌شدگان از اتوبوس، از مسافران بودند.

۲۴۲- کدام عبارت، بیانگر یک تمثیل است؟

- ۱) قابلمه و دسته آن هر دو فلزی هستند؛ پس هیچ‌یک نمی‌سوزند.
- ۲) این حیوان سم‌دار است؛ بنابراین مانند سایر سم‌داران علف‌خوار است.
- ۳) ماه تولد مریم با برادرش یکی است؛ بنابراین او خلق و خوی برادرش را دارد.
- ۴) هر کتابی که مریم خوانده، داستانی است؛ پس مریم کتاب‌های داستانی می‌خواند.

- ۲۴۳- نتیجهٔ قیاسی عبارت است از «هوا وزن دارد». این قضیه را از کدام یک از قیاس‌های زیر به‌طور معتبر می‌توان نتیجه گرفت؟
 (۱) هوا ماده است. هر دارای وزنی ماده است.
 (۲) هوا دارای ماده است. هر ماده‌ای وزن دارد.
 (۳) اگر چیزی ماده باشد، وزن دارد. هوا ماده است.
 (۴) اگر چیزی وزن داشته باشد، ماده است. هوا ماده است.

۲۴۴- کدام عبارت، بیانگر یک برهان آنی است؟

- (۱) مریم غذای تو را برده است؛ بنابراین در یخچال دنبال آن نگرد.
 (۲) لگن او به‌شدت شکسته است؛ بنابراین دچار پوکی استخوان است.
 (۳) سایهٔ دزد را دیدم که از دیوار به پایین پرید؛ الان سگ پارس می‌کند.
 (۴) دندان‌های او ریخته است؛ پس به‌زودی دچار ناراحتی معده خواهد شد.

۲۴۵- اگر درستی دو قضیهٔ زیر را بدانیم:

«الف مساوی ب است.» «ب مساوی ج است.» کدام عبارت را از نظر منطقی می‌توانیم دربارهٔ آن‌ها بیان کنیم؟

- (۱) دو قیاس معتبر شکل اول و چهارم با آن‌ها تشکیل می‌شود.
 (۲) با این دو قضیه، نمی‌توان یک قیاس اقترانی معتبر تشکیل داد.
 (۳) با توجه به‌درستی مقدمات، صدق نتیجه نیز ضروری است.
 (۴) فقط قیاسی از شکل اول با نتیجهٔ «الف مساوی ج است.» را تشکیل می‌دهد.

۲۴۶- روان‌شناسی رفتارگرا، مطالعات خود را بر کدام اساس قرار می‌دهد؟

- (۱) حقیقت ذهن (۲) شناخت شخصیت (۳) پدیده‌های مادی (۴) پدیده‌های مشاهده‌پذیر

۲۴۷- کدام عبارت درست است؟

- (۱) بررسی مصادیق رابطهٔ علیت، برعهدهٔ علوم است.
 (۲) همهٔ اشیا در چیستی یا ماهیت با یکدیگر مشترک‌اند.
 (۳) فلسفهٔ اولی کوششی است برای تبیین عقلانی پدیده‌ها
 (۴) مسئله ثابت یا متغیر، صرفاً در فلسفهٔ اولی مطرح می‌شود.

۲۴۸- اساس ترس از مرگ از نظر سقراط، کدام است؟

- (۱) توهم دانایی نسبت به مرگ (۲) اشتیاق به توقف در دنیا
 (۳) هیچ دانش پایدار و مطلق وجود ندارد.
 (۴) با بسط مقال، هر ادعایی را می‌توان ثابت کرد.

۲۵۰- برترین نوع خوشبختی به نظر ارسطو کدام است؟

- (۱) رعایت حد اعتدال (۲) اندیشیدن به خداوند (۳) رعایت فضیلت اخلاقی (۴) زندگی همراه با اندیشیدن

۲۵۱- کدام مورد، ممتنع‌الوجود است؟

- (۱) اسب آتش خوار (۲) انسان هفت‌سر بالدار (۳) دایرهٔ منتظم‌الاضلاع (۴) فیلی به‌اندازهٔ مورچه

۲۵۲- کدام عبارت، معنای تسلسل علل نامتناهی را به‌درستی نشان می‌دهد؟

- (۱) وجود علت‌العلل یا علت نخستین، ضامن تحقق زنجیرهٔ علت و معلول‌ها باشد.
 (۲) سلسلهٔ علت‌ها و معلول‌ها به علتی منتهی گردد که وجود آن علت، از علت دیگری صادر نمی‌شود.
 (۳) وجود یک شیء قائم به علتی باشد و آن علت نیز قائم به‌علت دیگر و این سلسله تا بی‌نهایت ادامه یابد.
 (۴) هر علتی معلول خاص خود را و آن معلول نیز معلول دیگری داشته باشد و این سلسله تا بی‌نهایت ادامه یابد.

۲۵۳- کدام عبارت، با نظرات ابن‌سینا دربارهٔ نفس انسان سازگار است؟

- (۱) کرامات و معجزات، علت قوت نفس انسان و تطابق آن با جهان است.
 (۲) نفس انسان در مواردی می‌تواند در سایر نفوس داخل و تصرف کند.
 (۳) نفس آدمی در برخی از مراتب خود، به مبادی هستی متصل می‌شود.
 (۴) نفس با صعود در مراتب تجرد، تناسیب با هستی بیشتر پدیدار می‌شود.

۲۵۴- در کدام مورد، هر دو آموزه، موردانکار معتزله بوده است؟

- (۱) عمل خارق‌العاده از غیر نبی - فرشتگان حافظ عمل
 (۲) حساب و کتاب قیامت - کرام‌الکاتبین
 (۳) کرام‌الکاتبین - معجزات
 (۴) کرامات - معجزات

۲۵۵- کدام عبارت، با نظرات سهروردی سازگار است؟

- (۱) مرتبهٔ واسطهٔ میان انوار قاهره و ارباب انواع، همان انوار اسفهبديه است.
 (۲) منظور از مغرب کامل، عالم ماده است که در آن نور و ظلمت به هم آمیخته است.
 (۳) با توجه به قاعدهٔ امکان اشرف، با مشاهدهٔ موجود اشرف می‌توانیم وجود غیراشرف را ثابت کنیم.
 (۴) در عالم مجردات، موجوداتی وجود دارند که با هم رابطهٔ علی ندارند و امور طبیعی را تدبیر می‌کنند.

۲۵۶- کدام عبارت، با توجه به جریان‌های فکری جهان اسلام درست است؟

- (۱) متکلمان با فلاسفه سر سازش نداشتند، اما برکات این مخالفت‌ها برای فلسفه اسلامی بسیار بوده است.
- (۲) شیخ اشراق بر همراهی عقل و ذوق عرفانی تأکید دارد؛ اما در نظام فکری او غلبه با روش عقلی و استدلالی است.
- (۳) مظهر و نماینده کامل عرفان اسلامی که عرفان را به صورت یک علم مدون درآورد، ابن عربی، معروف به معلم ثانی است.
- (۴) استدلال مشائیان در مورد خیر بودن نظام جهان بر این اساس است که خداوند کار قبیح نمی‌کند؛ پس آنچه شر به نظر می‌رسد، در واقع خیر است.

۲۵۷- کدام عبارت، بیانگر نظر ملاصدرا است؟

- (۱) وحی فقط همان را می‌گوید که عقل به آن رسیده باشد.
- (۲) هرچه را که وحی گفته باشد، باید بتوان با عقل اثبات کرد.
- (۳) عقل دو وظیفه دارد: اداره امور زندگی و اثبات حقانیت دین
- (۴) عقل و وحی دو منبع مستقل از یکدیگر، اما مؤید همدیگرند.

۲۵۸- بحث «اصالت وجود و اصالت ماهیت»، بلافاصله بعد از کدام مرحله قابل طرح است؟

- (۱) تعیین ملاک نیازمندی معلول به علت
- (۲) تجزیه واقعیت یگانه، در ذهن، به دو مفهوم جداگانه
- (۳) پذیرش وجود واقعیت‌هایی مستقل از ذهن
- (۴) تبیین منشأ اختلاف موجودات از نظر خواص و آثار

۲۵۹- کدام عبارت درست است؟

- (۱) در فلسفه جدید غرب، اعتقاد عمومی به اصل علیت موردانکار قرار گرفته است.
- (۲) اصل علیت یک قضیه بدیهی است و منشأ اولیه درک آن، آگاهی از خویش است.
- (۳) تجربه علمی معلوم می‌کند که تعاقب دو حادثه، دلیل بر وجود رابطه علیت میان آن‌ها نیست.
- (۴) انسان با علم حضوری قانون کلی علیت را درک می‌کند و آن را ملاک درستی هر تجربه قرار می‌دهد.

۲۶۰- جدا شدن شاخه‌های گوناگون علوم از یکدیگر، کدام نتیجه منفی را به دنبال دارد؟

- (۱) تضعیف اعتبار فلسفه نزد دانشمندان
- (۲) از بین رفتن امکان گفت‌وگو میان دانشمندان
- (۳) تضعیف دیدگاه کلی نگر نسبت به جهان
- (۴) ایجاد فاصله میان ارزش‌های اخلاقی و تفکر علمی

روان‌شناسی

وقت پیشنهادی: ۱۵ دقیقه

۲۶۱- به کدام دلیل، توصیف و تبیین پدیده‌های روان‌شناختی دشوار است؟

- (۱) روان‌شناسی علم دقیق‌تری است.
- (۲) پدیده‌های روان‌شناختی گسترده‌تر هستند.
- (۳) روان‌شناسی علم پدیده‌های روانی ناخوش است.
- (۴) پدیده‌های روان‌شناختی تحت تأثیر علت‌های متعدد است.

۲۶۲- شناسایی «مهم‌ترین علل شکست تحصیلی» به کدام مفهوم اشاره دارد؟

- (۱) تبیین
- (۲) توصیف
- (۳) کنترل
- (۴) پیش‌بینی

۲۶۳- کدام گزینه، عبارت «گذشت زمان باعث تضعیف حافظه می‌شود.» را توصیف می‌کند؟

- (۱) اصل
- (۲) مسئله
- (۳) فرضیه
- (۴) نظریه

۲۶۴- عبارت «افراد باهوش در زندگی موفق‌ترند.» بیانگر چه سطحی از بررسی رفتار انسان است؟

- (۱) پیش‌بینی
- (۲) ارزشیابی
- (۳) توصیف
- (۴) تبیین

۲۶۵- این بیان نوجوان «من فقط به مصالح خودم اهمیت می‌دهم و مسائل دیگران به من مربوط نیست.» به کدام جنبه از رشد مربوط می‌شود؟

- (۱) اخلاقی
- (۲) اجتماعی
- (۳) شناختی
- (۴) هیجانی

۲۶۶- ابراز خشم، جزء کدام جنبه رشد انسانی محسوب می‌شود؟

- (۱) رفتاری
- (۲) هیجانی
- (۳) شناختی
- (۴) فیزیولوژیکی

۲۶۷- کدام عبارت، بیانگر مفهوم «ادراک» است؟

- (۱) حل مسئله و تصمیم‌گیری
- (۲) تحریک گیرنده‌های حسی
- (۳) فرایند بازنمایی اطلاعات
- (۴) فرایند تفسیر محرک‌های انتخابی

۲۶۸- کدام گزینه، رابطه علت و معلولی را نشان می‌دهد؟

- (۱) بین قد و وزن افراد رابطه وجود دارد.
- (۲) اندازه پا به اندازه قد فرد بستگی دارد.
- (۳) از روی نمره ریاضی می‌توان نمره فیزیک را پیش‌بینی کرد.
- (۴) روش تدریس فعال به یادگیری بیشتر دانش‌آموزان کمک می‌کند.

۲۶۹- کدام رفتار، در حوزه شناخت قرار می‌گیرد؟

- (۱) ترس از سوار شدن به آسانسور
- (۲) برنامه‌ریزی برای مطالعه در طول سال
- (۳) پرخاش در مقابل بی‌احترامی دیگران
- (۴) فرار کردن به هنگام روبه‌رو شدن با سگ

۲۷۰- وقتی دانش‌آموز زرنگی فکر می‌کند که در همه جا با اندک مطالعه‌ای بهترین نتیجه را می‌گیرد، با کدام مانع تصمیم‌گیری سروکار دارد؟

- (۱) سوگیری تأیید
- (۲) اعتماد افراطی
- (۳) عدم کنترل هیجانات
- (۴) کوچک شمردن خود

- ۲۷۱- کدام ویژگی، بیشتر تابع ریش یا پختگی است؟
 (۱) زبان آموزی (۲) رشد اجتماعی (۳) کنترل هیجانات (۴) کسب مهارت حل مسئله
- ۲۷۲- پژوهشگری قصد دارد تأثیر آموزش «مسئولیت‌پذیری» را بر «رفتار جامعه‌پسند» در نوجوانان بررسی کند، مناسب‌ترین روش تحقیق برای این موضوع، کدام است؟
 (۱) همبستگی (۲) آزمایشی (۳) موردپژوهی (۴) مشاهده طبیعی
- ۲۷۳- استفاده از مثال‌های مختلف جهت تبیین یک مفهوم چگونه باعث تقویت حافظه می‌شود؟
 (۱) بسط معنایی (۲) تمایزبخشی (۳) مطالعه چندحسی (۴) رمزگردانی معنادار
- ۲۷۴- کدام مورد، از مسائل «بد تعریف‌شده» است؟
 (۱) علل ترافیک شهرهای بزرگ (۲) انتخاب شهردار برای یک شهر (۳) شرکت در یک مسابقه ورزشی (۴) پخش غذا برای اعضای خانواده
- ۲۷۵- کدام عبارت، برای تصمیم‌گیری بهتر درست‌تر است؟
 (۱) باید تصمیم‌گیری غالب انسان‌ها، منطقی باشد.
 (۲) سبک‌های تصمیم‌گیری مختلف تعارض‌های مکرر ایجاد می‌کنند.
 (۳) تصمیم‌گیری منطقی استعدادی است که برخی از انسان‌ها ندارند.
 (۴) اگر قادر به تصمیم‌گیری نبودیم استفاده از روش میان‌بر برای همه تصمیم‌گیری‌ها مناسب است.
- ۲۷۶- وقتی افراد بعد از انتخاب خود در مورد یک مدرسه یا دانشگاه فقط به مزایای آن اشاره می‌کنند، برای چه نوع هماهنگی تلاش می‌کنند؟
 (۱) هماهنگی عاطفی (۲) هماهنگی شناختی (۳) هماهنگی قبل از تصمیم (۴) هماهنگی تصمیم‌گیری
- ۲۷۷- کدام علامت، عنصر «رفتاری» در فشار روانی محسوب می‌شود؟
 (۱) نداشتن تمرکز (۲) درد معده (۳) ترس (۴) فرار
- ۲۷۸- آقای جعفری در مصاحبه استخدامی در شغل موردعلاقه خود پذیرفته نشده است، او با چه مسئله‌ای روبه‌رو شده است؟
 (۱) تعارض (۲) ناکامی (۳) اضطراب (۴) فرسودگی
- ۲۷۹- به تغییرات بدنی و جنسی که جزئی از علائم رشد و قابل‌رویت هستند، چه می‌گویند؟
 (۱) بلوغ جنسی (۲) ریش جنسی (۳) ویژگی اولیه جنسی (۴) ویژگی ثانویه جنسی
- ۲۸۰- یادآوری کدام محرک‌ها، بهتر و آسان‌تر است؟
 (۱) متباین و عادی (۲) متباین و یکنواخت (۳) غیرمنتظره و متباین (۴) غیرمنتظره و عادی



مؤسسه آموزشی فرهنگی