

جغرافیا [رشته ادبیات و علوم انسانی]



۱- با توجه به نقشه مقابل، زبان مردم این ناحیه کدام است؟



- ۱) عربی
- ۲) طبری
- ۳) بربر
- ۴) اسلاویک

۴) کشور ایران

۳) زیست‌بوم توندرا

۲- کدام یک از موارد زیر «ناحیه» محسوب می‌شود؟
۱) قاره آفریقا

۴) مرکزی

۳) البرز

۳- در کدام کوه‌ها اشکال کارستی به وضوح دیده می‌شود؟
۱) زاگرس

۴) بیابان لوت

۳) دریاچه هامون

۲) رود هیرمند

۴- کدام ناحیه طبیعی سه استان خراسان جنوبی، کرمان و سیستان و بلوچستان را از هم جدا کرده است؟

۴) بارندگی کم

۳) تبخیر زیاد

۲) خشکی هوا

۵- به کدام دلیل مراتع مداری در حاشیه صحرا به استپ‌های بیابانی تبدیل می‌شوند؟

۶- بر اساس کدام عوامل، کشور ایران به ۶ ناحیه بارش تقسیم می‌شود؟

۱) میانگین بارندگی روزانه - توزیع فصلی بارش - پایین‌ترین میزان بارش روزانه

۲) توزیع فصلی بارش - میانگین میزان بارش سالانه - توزیع روزانه بارش

۳) میانگین بارندگی سالانه - توزیع فصلی بارش - بالاترین میزان بارش روزانه

۴) بالاترین میزان بارش روزانه - میانگین بارندگی روزانه - توزیع فصلی بارش

۷- با توجه به شکل روبه‌رو، کدام عامل سبب پدید آمدن ساختمان‌های بلندمرتبه شده است؟

۱) جمعیت کم و فعالیت‌های اقتصادی متنوع

۲) رونق فعالیت‌های مربوط به تجارت و گردشگری

۳) وسعت کم و داشتن نقش اداری و سیاسی

۴) اشغال بخش وسیعی از زمین به وسیله چمنزارها



۸- با توجه به شکل روبه‌رو که نقش حکومت‌ها را نشان می‌دهد، موارد «الف» و «ب» مربوط به کدام نواحی است؟

(ب) طبیعی

۱) الف) اقتصادی

(ب) اقتصادی

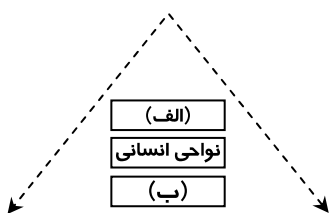
۲) الف) طبیعی

(ب) سیاسی

۳) الف) طبیعی

(ب) طبیعی

۴) الف) سیاسی



۹- کدام یک از گزینه‌های زیر از ویژگی‌های کانون یک ناحیه است؟

(الف) هر ناحیه جغرافیایی دارای کانون یا مرکز است.

(ب) کانون هر ناحیه تحت تأثیر روابط خودبه‌خودی انسان‌ها است.

(ج) کانون هر ناحیه در محیط‌های جغرافیایی، تغییراتی به‌وجود می‌آورد.

(د) در کانون هر ناحیه بیشترین عوامل وحدت و همگونی وجود دارد.

(۱) «ب» و «ج» (۲) «الف» و «د» (۳) «ج» و «د» (۴) «الف» و «ج»

۱۰- در کدام مورد تعیین مرزها با دشواری روبه‌رو است؟

(۱) نواحی بیابانی

(۳) زیست‌بوم‌ها

(۲) نواحی دارای پوشش گیاهی

(۴) نواحی قومی

۱۱- این عبارت که «احداث خط آهن در نواحی کوهستانی دشوار است»، به کدام یک از مفاهیم زیر اشاره دارد؟

(۱) انسان‌ها نواحی را به‌وجود می‌آورند.

(۳) نواحی با یکدیگر رابطه و کنش متقابل دارند.

(۲) نواحی تحت تأثیر تصمیم‌گیری‌های حکومت‌ها هستند.

(۴) نواحی به فعالیت‌های انسان‌ها شکل می‌دهند.

۱۲- کدام گزاره در رابطه با «فشار هوا» درست است؟

(۱) فشار هوا در یک مکان ثابت است.

(۳) هوا همیشه از فشار کم به سمت فشار زیاد حرکت می‌کند.

(۲) هوای گرم فشار کمتری دارد.

(۴) در هوای گرم، سرعت حرکت مولکول‌های هوا کمتر است.

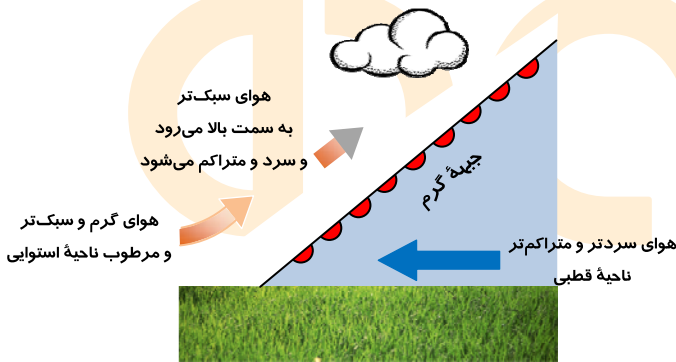
۱۳- شکل روبه‌رو، بیانگر چه نوع بارشی است؟

(۱) همرفتی

(۲) کوهستانی

(۳) جبهه‌ای

(۴) ناهمواری



۱۴- در منحنی میزان داده‌شده، فاصله خطوط میزان چند متر است و شیب در کدام قسمت «کمتر» است؟

(۱) ۴۰۰ - جنوب شرقی

(۲) ۱۰۰ - شمال غربی

(۳) ۱۰۰ - جنوب شرقی

(۴) ۴۰۰ - شمال غربی



۱۵- عامل تشدید فرسایش در بیابان کدام است؟

(۱) فقر پوشش گیاهی - اختلاف دمای شب و روز

(۳) بارش بسیار کم - فقر پوشش گیاهی

(۲) وزش بادهای شدید - وجود خاک‌های نرم

(۴) باران‌های شدید و کوتاه - آب‌وهوای خشک

۱۶- کدام عوامل «شکل نهایی» کوه‌ها را به‌وجود می‌آورند؟

(۱) گسل و آتشفشان

(۳) فرسایش و رسوب‌گذاری

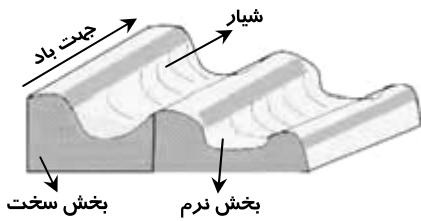
(۲) تخریب و حمل مواد

(۴) هوازدگی و فرسایش

۱۷- هریک از موارد زیر به ترتیب مرتبط با کدام ناحیه آب‌وهوایی است؟

«بارش در تمام سال» - «بارش تابستان بیشتر از زمستان»

(۱) استوایی - سرد (۲) معتدل - خشک (۳) معتدل - سرد (۴) استوایی - خشک



۱۸- شکل مقابل در چه نوع رسوباتی پدید می‌آید؟

- ۱) رسوبات نسی حاصل از فرسایش بادی
- ۲) رسوبات نرم به‌جامانده از دریاچه‌های قدیمی
- ۳) رسوبات شنی و ماسه‌ای کف رودخانه‌ها
- ۴) رسوبات سخت و باقی‌مانده از دوره یخچالی

۱۹- پدیده‌ای که در شکل مقابل دیده می‌شود، حاصل کدام نوع فرسایش است؟

- ۱) آبی
- ۲) یخچالی
- ۳) بادی
- ۴) انحلالی

۲۰- کدام گزینه مربوط به انواع اشکال کاوشی در سواحل است؟

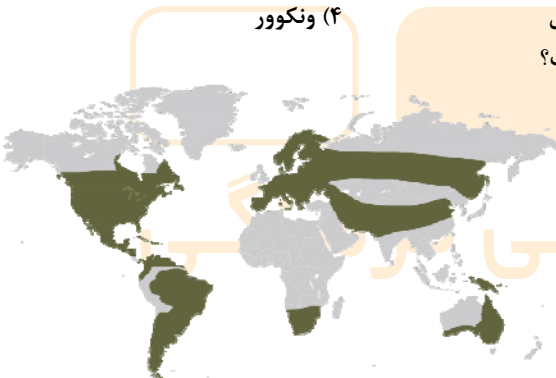
- ۱) آب‌سنگ‌ها - غارها
 - ۲) دماغه ماسه‌ای - ستون سنگی
 - ۳) آب‌سنگ‌ها - ستون سنگی
 - ۴) طاق دریایی - غارها
- ۲۱- کدام یک از موارد زیر موجب هجوم امواج به ساحل و تخریب تأسیسات ساحلی می‌شود؟
- ۱) سونامی - جریان‌های دریایی
 - ۲) هاریکن - زمین‌لرزه‌های دریایی
 - ۳) کاهش عمق آب - امواج
 - ۴) تغییرات آب و هوایی - جزر و مد

۲۲- علت کاشت گیاهان اکالیپتوس و اقایا در نواحی بیابانی چیست؟

- ۱) کاهش گرمی هوا
- ۲) بیابان‌زدایی
- ۳) افزایش بارندگی
- ۴) کاهش خشکسالی

۲۳- کدام ایالت کانادا در حفظ زبان بومی خود، کوشا است؟

- ۱) تورنتو
 - ۲) کبک
 - ۳) مونترال
 - ۴) ونکوور
- ۲۴- با توجه به نقشه جهان، بخش‌های رنگ شده مربوط به کدام خانواده زبانی است؟



۱) سامی

۲) هند و اروپایی

۳) آفرو-آسیایی

۴) چینی-تبتی

۲۵- با توجه به عبارت‌های زیر، کدام عوامل در طبقه‌بندی جغرافیایی دان زیستی، وایتکر، مؤثر بوده است؟

- الف) میانگین بارش سالانه در بندرانزلی ۲۰۰ میلی‌متر است.
 - ب) نوع درختان در شمال ایران، بلوط و توسکا است.
 - ج) دامنه دما در نواحی گرم و خشک بسیار زیاد است.
 - د) فیروزکوه در ارتفاع ۱۵۰ متری نسبت به آب‌های آزاد قرار گرفته است.
- ۱) «ب» و «د»
 - ۲) «الف» و «ج»
 - ۳) «ج» و «د»
 - ۴) «ب» و «ج»

۲۶- اگر از ارتفاع ۱۰۰ متری به سمت ارتفاع ۸۰۰ متری برویم، کدام تغییرات در گیاهان ایجاد می‌شود؟

- ۱) تعداد گونه‌ها کمتر - قد درختان کوتاه‌تر - انبوهی گیاهان کمتر - درجه رشد گیاهان کمتر
- ۲) فصل رویش طولانی‌تر - قد درختان بلندتر - انبوهی گیاهان کمتر - درجه رشد گیاهان بیشتر
- ۳) تعداد گونه‌ها بیشتر - قد درختان تفاوتی نمی‌کند - انبوهی گیاهان بیشتر - درجه رشد گیاهان کمتر
- ۴) فصل رویش کمتر - تنوع درختان بیشتر - انبوهی گیاهان بیشتر - درجه رشد گیاهان بیشتر

- ۲۷- کدام راهکار، در حفاظت از هر سه ناحیه کوهستانی، بیابانی و ساحلی کاربرد دارد؟
 (۱) زهکشی اراضی
 (۲) کشت گیاهان
 (۳) جلوگیری از حفر چاه‌های نیمه عمیق
 (۴) تثبیت ماسه‌ها
- ۲۸- قلب صنایع فضای مجازی جهان در کدام کشور است؟
 (۱) ژاپن
 (۲) چین
 (۳) ایالات متحده آمریکا
 (۴) انگلستان
- ۲۹- کدام گزینه از خصوصیات انقلاب سبز در دهه ۱۹۷۰ است؟
 (۱) ایجاد مراکز کشت و صنعت در کنار مزارع بزرگ
 (۲) به کار بردن روش‌های علمی، بذره‌های اصلاح شده و ماشین‌آلات
 (۳) ایجاد و گسترش محصولات پلانتیشن در جهان
 (۴) دادن زمین به رعیت در جهت بالا بردن کشت محصولات
- ۳۰- با توجه به فعالیت‌های اقتصادی نوع اول تا چهارم، فعالیت‌های اقتصادی مندرج در کدام گزینه همگی از یک نوع هستند؟
 (۱) پرورش گوسفند و گاو- تولید محصولات لبنی در کارخانه- تهیه نخ از پشم گوسفند
 (۲) کشت نخل روغنی و نیشکر- صید ماهی و میگو- استخراج نقره و مس از معدن
 (۳) تولید پوشاک بچه‌گانه- نگهداری از کودکان در مهدکودک- آموزش به کودکان در مدرسه
 (۴) استخراج طلا از معدن- ساخت جواهرات زینتی از طلا- فروشنده‌گی جواهر در مغازه
- ۳۱- کدام اتحادیه اقتصادی مربوط به منطقه آسیای غربی است؟
 (۱) اگو
 (۲) نفتا
 (۳) آسه آن
 (۴) اوراسیا
- ۳۲- در رابطه با «کشورهای مرکز»، چند عبارت درست وجود دارد؟
 الف) بخش عمده‌ای از سود و ثروت جهان را دریافت و جذب می‌کنند.
 ب) عمدتاً مواد خام را صادر می‌کنند و کالاهای ساخته شده صنعتی را به قیمت ارزان خریداری می‌کنند.
 ج) کشورهای کره جنوبی، چین و ژاپن جزء کشورهای مرکز هستند.
 د) دارای زیرساخت‌های مناسب برای توسعه اقتصادی هستند.
- ۳۳- چرا برخی صاحب‌نظران معتقدند که همه مناطق آزاد تجاری در رسیدن به اهداف خود موفق نبوده‌اند؟
 (۱) در کنار بنادر ایجاد نشده‌اند.
 (۲) به پایگاه واردات تبدیل شده‌اند.
 (۳) نتوانسته‌اند تعرفه‌های گمرکی را کاهش دهند.
 (۴) استانداردهای رفاه و زندگی را بهبود نبخشیده‌اند.
- ۳۴- کدام گزینه بیانگر سه وظیفه مهم نظام مدیریتی در «تنظیم امور» است؟
 (۱) آمایش سرزمین- روابط بین اعضا- بخش‌های کلی و جزئی آمایش
 (۲) توسعه پایدار- بُعد مکانی- بُعد اقتصادی و اجتماعی
 (۳) امور فضا- روابط سازه انسانی- امور داخل و خارج یک فضا
 (۴) برنامه‌ریزی فضایی- روابط بین متغیرها- امور خروجی و ورودی
- ۳۵- نواحی خودمختار جهان در کدام موارد تابع حکومت مرکزی هستند؟
 (۱) تشکیل حکومت- نظام مدیریت سیاسی
 (۲) سیاست داخلی- پول واحد
 (۳) دفاع- نظام مدیریتی کشور
 (۴) سیاست خارجی- دفاع
- ۳۶- با توجه به کدام عوامل، نواحی سیاسی به انواع مختلف تقسیم می‌شوند؟
 (۱) میزان جمعیت و نوع فرمانروایی یک قدرت سیاسی
 (۲) مقیاس فضای جغرافیایی و نظام مدیریت
 (۳) توزیع جمعیت و روابط اجتماعی ساکنان آن
 (۴) نهاد حاکم و نظام مدیریت
- ۳۷- کالاهایی همچون سنگ آهن و زغال، توسط کدام کشتی‌ها حمل می‌شوند؟
 (۱) کانتینر
 (۲) فله‌بر
 (۳) تانکر
 (۴) کارگو
- ۳۸- کدام مورد، مصداقی از تأثیر سیاست و تصمیم‌گیری‌های سیاسی روی فضاهای جغرافیایی نیست؟
 (۱) احداث تونل بین دو کشور فرانسه و انگلستان در دریای مانش
 (۲) کشمکش بین دو کشور اوکراین و روسیه بر سر تصاحب شبه جزیره کریمه
 (۳) طراحی و اجرای محدوده طرح ترافیک در برخی کلان‌شهرهای ایران مانند تهران
 (۴) دوقطبی شدن شهرهای فیلیپین و پیدایش مناطق مرفه‌نشین و فقیرنشین در شهر مانیل
- ۳۹- چند مورد از عبارت‌های زیر در رابطه با «شرکت‌های چندملیتی» درست است؟
 الف) طراحی و فناوری علمی اصلی تولید، در کشور میزبان صورت می‌گیرد.
 ب) با احداث کارخانه یا شرکت در کشورهای دیگر، از نیروی کار ارزان قیمت استفاده می‌کنند.
 ج) در هفتاد سال اخیر، صنایع و بانک‌های ژاپن به شکل قابل توجهی در دیگر مناطق جهان، سرمایه‌گذاری کرده‌اند.
 د) امروزه صاحبان اغلب مزارع تک‌محصولی تخصصی، شرکت‌های بزرگ و به‌ویژه شرکت‌های چندملیتی هستند.

۴۰- کدام یک از عبارات‌های زیر در رابطه با مزارع غله تجاری به ترتیب درست (ص) و یا نادرست (غ) است؟

- (الف) معمولاً بسیار بزرگ‌اند و کاشت و برداشت محصول در آن‌ها به صورت ماشینی انجام می‌شود.
 (ب) معمولاً در کنار مزارع، کارخانه‌هایی برای تبدیل، بسته‌بندی و توزیع محصولات در بازارهای مصرف پدید می‌آید.
 (ج) بردگان سیاه‌پوست را استثمار و به کار در مزارع دارای آب‌وهوای گرم و مجبور کار می‌کنند.
 (۱) ص-ص - غ (۲) غ-ص - غ (۳) غ-غ - ص (۴) ص-غ - ص

۴۱- کدام موارد در رابطه با عوامل مؤثر در انتخاب «پایتخت» درست است؟

- (الف) داشتن وسعت زیاد و اراضی حاصل‌خیز
 (ب) ارائه خدمات مناسب به شهروندان و تسلط بر فضای جغرافیایی
 (ج) قابلیت تبدیل شدن به کلان‌شهر و شهرهای زنجیره‌ای
 (د) دسترسی آسان به سرتاسر کشور به‌ویژه مرزها
 (ه) داشتن قابلیت دفاعی مناسب و دور بودن از مرزها
 (۱) الف و ب (۲) ب و ج (۳) د و ه (۴) ج و د

۴۲- مرزهای «هند و پاکستان» و «کره شمالی و کره جنوبی» به ترتیب چه نامیده می‌شوند؟

- (۱) تطبیقی - پیشتاز
 (۲) هندسی - تحمیلی
 (۳) تطبیقی - تحمیلی
 (۴) تحمیلی - پیشتاز

۴۳- کدام منطقه از نظر مکنیدر «هارتلند» محسوب می‌شود؟

- (۱) جنوب غرب آسیا (۲) شرق اروپا (۳) امریکای شمالی (۴) شمال آفریقا

۴۴- در کدام کشورها نظارت حکومت بر همه قسمت‌های کشور مشکل است؟

- (۱) شیلی - نروژ - اندونزی
 (۲) لهستان - تایلد - سوئد
 (۳) سوازیلند - افریقای جنوبی - لهستان
 (۴) اندونزی - لهستان - شیلی

۴۵- بر اساس کدام نظریه، شرق اروپا منبع بزرگ قدرت است و هرکس بر منابع آن مسلط شود می‌تواند بر کل جزیره جهانی و جهان فرمان براند؟

- (۱) قدرت دریایی (۲) قدرت بری (۳) قدرت هوایی (۴) قدرت جمعیتی



مؤسسه آموزشی فرهنگی

پاسخ تشریحی

جغرافیا [رشته ادبیات و علوم انسانی]

- ۱- پاسخ: گزینه ۱
 در بین زبان‌های خانواده آفرو-آسیایی، معروف‌ترین و مهم‌ترین آن‌ها زبان عربی است که در جنوب غربی آسیا و شمال آفریقا بدان تکلم می‌شود.
- ۲- پاسخ: گزینه ۳
 * زیست‌بوم‌ها نواحی وسیع جغرافیایی هستند که در آن‌ها انواع خاص و مشابهی از گیاهان و جانوران زندگی می‌کنند و به همین سبب، یک ناحیه را به وجود می‌آورند که از سایر نواحی متمایز می‌شود.
 * قاره آفریقا، ایالت‌ها و استان‌ها و کشور ایران چون در داخل آن‌ها تناس و همگونی نسبی مشاهده نمی‌شود، بنابراین ناحیه محسوب نمی‌شوند.
- ۳- پاسخ: گزینه ۱
 ▲ مشخصات سؤال: ساده * جغرافی ۲ (درس ۴)
 اشکال کارستی به ویژه در کوه‌های زاگرس زیاد است چون جنس کوه‌های زاگرس آهکی و رسوبی است.
- ۴- پاسخ: گزینه ۴
 ▲ مشخصات سؤال: ساده * جغرافی ۲ (درس ۲)
-
- ۵- پاسخ: گزینه ۲
 ▲ مشخصات سؤال: متوسط * جغرافی ۲ (درس ۲)
 ساوان یک ناحیه انتقالی بین جنگل‌های بارانی استوایی و صحرایی بزرگ آفریقا است. هر چه به سمت بیابان صحرا پیش می‌رویم؛ بارندگی کمتر و علف‌های ساوان کوتاه‌تر و تنک‌تر می‌شوند و کم‌کم به مراتع مداری که از علفزارهای کوتاه‌قد تشکیل شده است، تبدیل می‌گردند. این مراتع در حاشیه صحرا به علت خشکی هوا به استپ‌های بیابانی تبدیل می‌شوند.
- ۶- پاسخ: گزینه ۳
 ▲ مشخصات سؤال: دشوار * جغرافی ۲ (درس ۱)
 جغرافی دانان براساس ترکیب ویژگی‌های عمده بارش از قبیل میانگین بارندگی سالانه، توزیع فصلی بارش و بالاترین میزان بارش روزانه، ایران را به ۶ ناحیه بارش تقسیم کرده‌اند.
- ۷- پاسخ: گزینه ۲
 ▲ مشخصات سؤال: متوسط * جغرافی ۲ (درس ۱)
 جذب جمعیت زیاد، رونق فعالیت‌های مربوط به تجارت و گردشگری و حمل و نقل بار و مسافر، موجب پدید آمدن ساختمان‌های بلندمرتبه شده است.
- ۸- پاسخ: گزینه ۴
 ▲ مشخصات سؤال: متوسط * جغرافی ۲ (درس ۲)
 همه نواحی طبیعی یا انسانی جهان تحت مدیریت نهادهای سیاسی یا اداری قرار دارند که درباره این نواحی تصمیم‌گیری می‌کنند و سیاست‌ها و خط‌مشی‌هایی را به کار می‌بندند.
- ۹- پاسخ: گزینه ۲
 ▲ مشخصات سؤال: متوسط * جغرافی ۲ (درس ۲)
 هر ناحیه جغرافیایی، دارای کانون یا مرکزی است که عوامل وحدت همگونی و هماهنگی در آن، به بیشترین میزان وجود دارد.
- ۱۰- پاسخ: گزینه ۴
 ▲ مشخصات سؤال: متوسط * جغرافی ۲ (درس ۲)
 در نواحی انسانی مانند نواحی زبانی و قومی، تعیین مرز نواحی دشوارتر از نواحی طبیعی مثال خاک یا زیست‌بوم‌هاست.
- ۱۱- پاسخ: گزینه ۴
 ▲ مشخصات سؤال: متوسط * جغرافی ۲ (درس ۲)
 «نواحی به فعالیت‌های انسان‌ها شکل می‌دهند»؛ به همین دلیل است که در نواحی کوهستانی، احداث خط آهن دشوار است.

۱۲- پاسخ: گزینه ۲

▲ مشخصات سؤال: متوسط * جغرافی ۲ (درس ۳)

■ وقتی هوای یک منطقه گرم می‌شود، مولکول‌ها سریع‌تر حرکت می‌کنند و از هم فاصله می‌گیرند؛ در نتیجه از وزن و فشار هوا در واحد حجم کاسته می‌شود.

بررسی سایر گزینه‌ها:

گزینه ۱: فشار هوا در یک مکان، متغیر است و کم یا زیاد می‌شود.

گزینه ۳: هوا همیشه از فشار زیاد به سمت فشار کم حرکت می‌کند.

گزینه ۴: در هوای گرم، سرعت حرکت مولکول‌های هوا زیاد است.

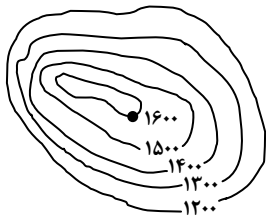
۱۳- پاسخ: گزینه ۳

▲ مشخصات سؤال: متوسط * جغرافی ۲ (درس ۳)

بارندگی جبهه‌ای (سیکلونی): این نوع بارندگی بیشتر در محل جبهه‌ها به وجود می‌آید؛ جایی که توده‌های هوا با یکدیگر برخورد می‌کنند.

۱۴- پاسخ: گزینه ۳

▲ مشخصات سؤال: دشوار * جغرافی ۲ (درس ۴)



$$\left\{ \begin{array}{l} \text{متر } 400 = \text{متر } 1200 - \text{متر } 1600 \\ \text{اختلاف ارتفاع تقسیم بر تعداد فاصله (متر } 100 = 400 \div 4 \text{)} \end{array} \right.$$

■ قسمت جنوب شرقی ← فاصله منحنی‌های میزان زیاد ← شیب کم

■ قسمت شمال غربی ← فاصله منحنی‌های میزان کم ← شیب زیاد

۱۵- پاسخ: گزینه ۲

▲ مشخصات سؤال: متوسط * جغرافی ۲ (درس ۴)

باد عامل مهم فرسایش در مناطق خشک و بیابانی است. به سبب: (۱) شرایط آب‌وهوایی خشک (۲) وزش بادهای شدید (۳) وجود خاک‌های نرم (۴) فقر پوشش گیاهی؛ فرسایش در بیابان‌ها شدت دارد.

۱۶- پاسخ: گزینه ۴

▲ مشخصات سؤال: ساده * جغرافی ۲ (درس ۴)

به‌طور کلی، فعالیت‌های مربوط به تکنونیک ورقه‌ای از طریق ایجاد چین خوردگی‌ها، گسل‌ها یا بالا آمدن مواد مذاب و شکل‌گیری آتشفشان، کوه‌ها را به وجود می‌آورند. سپس، هوازدگی و فرسایش به کوه‌ها شکل می‌دهند.

۱۷- پاسخ: گزینه ۱

▲ مشخصات سؤال: متوسط * جغرافی ۲ (درس ۳)

علائم آب‌وهوا	نام آب‌وهوا	دما	بارش	پوشش گیاهی
A	استوایی (گرم و مرطوب)	هیچ ماهی سردتر از $+18^{\circ}\text{C}$ نیست.	بارش در تمام سال	مناسب برای جنگل‌های بارانی استوایی
B	خشک	اختلاف دما زیاد است.	کمبود بارش	نامناسب برای رویش گیاه
C	معتدل	سردترین ماه بین $+18^{\circ}\text{C}$ تا -3°C است.	بارش در دوره سرد سال بیشتر از دوره گرم	مناسب برای جنگل‌های خزان‌دار
D	سرد	سردترین ماه زیر -3°C است.	بارش تابستان بیشتر از زمستان	مناسب برای جنگل‌های مخروطی سردسیری
E	بسیار سرد (قطبی)	هیچ ماهی بیش از 10°C نیست.	کمبود بارش	نامناسب برای رویش گیاه

۱۸- پاسخ: گزینه ۲

▲ مشخصات سؤال: متوسط * جغرافی ۲ (درس ۴)

گلوت یا یاردانگ در رسوبات نرم به‌جامانده از دریاچه‌های قدیم پدید می‌آید. طی میلیون‌ها سال، شیارهایی موازی و U شکل در این رسوبات ایجاد می‌کند. به تدریج بخش نرم را با خود می‌برد و بخش‌های سخت‌تر باقی می‌مانند.

۱۹- پاسخ: گزینه ۱

▲ مشخصات سؤال: متوسط * جغرافی ۲ (درس ۴)

■ دره‌های V شکل معمولاً بر اثر جریان آب رودها و فرسایش آبی، شکل می‌گیرند و علت اینکه آن‌ها را با حرف V نام‌گذاری کرده‌اند این است که دامنه‌های تنگ و پرشیب دارند.

■ دره‌های U شکل معمولاً بر اثر فرسایش یخچالی طی هزاران سال پدید می‌آیند.

۲۰- پاسخ: گزینه ۴

▲ مشخصات سؤال: متوسط * جغرافی ۲ (درس ۴)

■ فرسایش کاوشی ← ستون‌های سنگی دریا، غارها و طاق‌های دریایی

■ فرسایش تراکمی ← آب سنگ‌ها و جزایر مرجانی، باتلاق‌ها و زبانه یا دماغه ماسه‌ای

- ۲۱- پاسخ: گزینه ۲ ▲ مشخصات سؤال: متوسط * جغرافی ۲ (درس ۵)
 عواملی که موجب هجوم امواج به ساحل و تخریب تأسیسات ساحلی می‌شود:
 ■ وقوع توفان‌ها ■ هاریکن ■ سونامی (زمین‌لرزه‌های دریایی)
- ۲۲- پاسخ: گزینه ۲ ▲ مشخصات سؤال: ساده * جغرافی ۲ (درس ۵)
 کاشت گیاهان سازگار و مقاوم با نواحی خشک مانند اکالیپتوس و ااقایا، با هدف بیابان‌زدایی صورت می‌گیرد.
- ۲۳- پاسخ: گزینه ۲ ▲ مشخصات سؤال: ساده * جغرافی ۲ (درس ۶)
 مسئولان ایالت کبک به موضوع زبان فرانسه و گسترش آن، حساسیت زیادی دارند و برای ترویج آن تلاش می‌کنند.
- ۲۴- پاسخ: گزینه ۲ ▲ مشخصات سؤال: ساده * جغرافی ۲ (درس ۶)
 خانواده زبانی هند و اروپایی بزرگ‌ترین و گسترده‌ترین گروه زبانی دنیا است که در چندین قاره گسترده شده است. بیش از نیمی از مردم جهان، به یکی از زیرشاخه‌های این زبان صحبت می‌کنند.
- ۲۵- پاسخ: گزینه ۲ ▲ مشخصات سؤال: دشوار * جغرافی ۲ (درس ۵)
 وایتکر جغرافی دان زیستی، سال‌ها پیش در طبقه‌بندی معروف خود، به دو عامل بارش و دما توجه کرد.
- ۲۶- پاسخ: گزینه ۱ ▲ مشخصات سؤال: دشوار * جغرافی ۲ (درس ۵)
 هر چه ارتفاع افزایش می‌یابد، تعداد گونه‌ها، قد یا بلندی گیاهان، انبوهی و درجه رشد گیاهان و همچنین فصل رویش آن‌ها کمتر و کوتاه‌تر می‌شود.
- ۲۷- پاسخ: گزینه ۲ ▲ مشخصات سؤال: متوسط * جغرافی ۲ (درس ۵)
 کشت گیاهان در هر سه ناحیه به‌عنوان راهکار حفاظتی استفاده می‌شود.
- ۲۸- پاسخ: گزینه ۳ ▲ مشخصات سؤال: ساده * جغرافی ۲ (درس ۷)
 دره سیلیکون (سیلیکون‌ولی) قلب صنایع فضای مجازی جهان می‌باشد که این دره در جنوب شرقی سانفرانسیسکو در ایالت کالیفرنیا قرار دارد.
- ۲۹- پاسخ: گزینه ۲ ▲ مشخصات سؤال: متوسط * جغرافی ۲ (درس ۷)
 از دهه ۱۹۷۰ میلادی با انقلاب سبز و به‌کار بردن روش‌های علمی، بذرها اصلاح شده، کود و آفت‌کش‌های شیمیایی و ماشین‌آلات، برخی کشورها موفق شدند تولید کشاورزی خود را به چند برابر افزایش دهند.
- ۳۰- پاسخ: گزینه ۲ ▲ مشخصات سؤال: متوسط * جغرافی ۲ (درس ۷)
 تمام فعالیت‌های مندرج در گزینه ۲ در زمره فعالیت‌های اقتصادی نوع اول (=کشاورزی) قرار دارند.
 گزینه ۱: فعالیت اقتصادی نوع اول (کشاورزی) - فعالیت اقتصادی نوع دوم (صنعت) - فعالیت اقتصادی نوع دوم (صنعت)
 گزینه ۳: فعالیت اقتصادی نوع دوم (صنعت) - فعالیت اقتصادی نوع سوم (خدمات) - فعالیت اقتصادی نوع سوم (خدمات)
 گزینه ۴: فعالیت اقتصادی نوع اول (کشاورزی) - فعالیت اقتصادی نوع دوم (صنعت) - فعالیت اقتصادی نوع سوم (خدمات)
- ۳۱- پاسخ: گزینه ۱ ▲ مشخصات سؤال: متوسط * جغرافی ۲ (درس ۸)
 نفتا ← آمریکای شمالی و مرکزی اِکو ← آسیای غربی آسه‌آن ← آسیای جنوب شرقی
- ۳۲- پاسخ: گزینه ۲ ▲ مشخصات سؤال: متوسط * جغرافی ۲ (درس ۸)
 بررسی موارد نادرست:
 ب) کشورهای پیرامون عمدتاً تولیدکننده و صادرکننده مواد اولیه و خام‌اند.
 ج) کشورهای چین و کره جنوبی جزء کشورهای نیمه‌پیرامون هستند.
- ۳۳- پاسخ: گزینه ۲ ▲ مشخصات سؤال: متوسط * جغرافی ۲ (درس ۸)
 برخی صاحب‌نظران معتقدند که همه مناطق آزاد در رسیدن به اهداف خود موفق نبوده‌اند؛ زیرا در برخی کشورها به پایگاه واردات تبدیل شده‌اند و نتوانسته‌اند به توسعه اقتصادی کمک کنند.
- ۳۴- پاسخ: گزینه ۳ ▲ مشخصات سؤال: ساده * جغرافی ۲ (درس ۹)
 سه وظیفه مهم نظام مدیریتی }
 (۱) تنظیم امور فضا
 (۲) تنظیم روابط سازه انسانی
 (۳) تنظیم‌سازی امور داخل فضا با بیرون از آن
- ۳۵- پاسخ: گزینه ۴ ▲ مشخصات سؤال: متوسط * جغرافی ۲ (درس ۹)
 نواحی خودمختار جهان به استان‌ها یا ایالت‌هایی گفته می‌شود که به‌دلیل شرایط قومی و مذهبی و نظایر آن، از استقلال محدودی برخوردارند و در امور سیاست خارجی و دفاع، تابع حکومت مرکزی هستند.

- ۳۶- پاسخ: گزینه ۲ ▲ مشخصات سؤال: متوسط * جغرافی ۲ (درس ۹)
با توجه به مقیاس فضای جغرافیایی و نظام مدیریتی که یک فضای جغرافیایی را اداره می‌کند، نواحی سیاسی به انواع مختلف تقسیم می‌شوند.
- ۳۷- پاسخ: گزینه ۲ ▲ مشخصات سؤال: ساده * جغرافی ۲ (درس ۸)
امروزه بیشتر مبادلات اقتصادی کشورها از طریق انواع کشتی‌های فله‌بر (که غلات، زغال، سنگ آهن، سیمن و ... حمل می‌کنند)، کشتی‌های کانتینری، کشتی‌های نفتکش و شناورهای تانکر حمل‌کننده گاز انجام می‌گیرد.
- ۳۸- پاسخ: گزینه ۲ ▲ مشخصات سؤال: دشوار * جغرافی ۲ (درس ۹)
اینکه یک فضای جغرافیایی (شبه‌جزیره کریمه) باعث درگیری و کشمکش بین دو کشور (اوکراین و روسیه) شده، نشان‌دهنده تأثیرگذاری فضای جغرافیایی بر سیاست و تصمیم‌گیری‌های سیاسی است. در سایر گزینه‌ها، سیاست و تصمیم‌گیری‌های سیاسی حکومت‌ها باعث تغییر چشم‌اندازهای جغرافیایی شده است (= تأثیر سیاست بر فضاهای جغرافیایی).
- ۳۹- پاسخ: گزینه ۳ ▲ مشخصات سؤال: ساده * جغرافی ۲ (درس ۷، ۸)
الف) شعبه اصلی شرکت‌های چند ملیتی در کشورهای پیشرفته صنعتی (مادر) است و طراحی و فناوری علمی اصلی تولید، در کشور مادر صورت می‌گیرد.
- ۴۰- پاسخ: گزینه ۱ ▲ مشخصات سؤال: دشوار * جغرافی ۲ (درس ۷)
مورد «ج» ← مربوط به کشت تک‌محصولی تخصصی (پلاتیشن) است.
- ۴۱- پاسخ: گزینه ۳ ▲ مشخصات سؤال: متوسط * جغرافی ۲ (درس ۱۰)
بررسی قسمت‌های نادرست:
الف) برای پایتخت شدن نیازی به وسعت زیاد نیست.
ب) از موارد مؤثر نیست.
ج) پایتخت کشور معمولاً به بزرگ‌ترین و مهم‌ترین شهر یا کلان‌شهر آن تبدیل می‌شود و از ابتدا نیازی به داشتن شرایط کلان‌شهر و شهرهای زنجیره‌ای ندارد.
- ۴۲- پاسخ: گزینه ۳ ▲ مشخصات سؤال: متوسط * جغرافی ۲ (درس ۱۰)
۴۳- پاسخ: گزینه ۲ ▲ مشخصات سؤال: ساده * جغرافی ۲ (درس ۱۱)
۴۴- پاسخ: گزینه ۱ ▲ مشخصات سؤال: متوسط * جغرافی ۲ (درس ۱۱)
در کشورهای طویل (مانند شیلی و نروژ) و چندتکه (مانند اندونزی)، نظارت حکومت بر همه قسمت‌های کشور و همچنین ایجاد خطوط ارتباطی با مشکل مواجه می‌شود.
- ۴۵- پاسخ: گزینه ۲ ▲ مشخصات سؤال: ساده * جغرافی ۲ (درس ۱۱)