

آزمون آزمایشی ۱۸ آبان ۱۴۰۳

گروه آزمایشی علوم انسانی

ویژه داوطلبان آزمون سراسری ۱۴۰۴

A

دفترچه شماره ۱

مواد امتحانی	تعداد پرسش	از شماره	تا شماره	وقت پیشنهادی
ریاضی	۲۰	۱	۲۰	۳۰ دقیقه
ادبیات اختصاصی	۳۰	۲۱	۵۰	۳۰ دقیقه
علوم اجتماعی	۱۵	۵۱	۶۵	۱۳ دقیقه
روان شناسی	۱۵	۶۶	۸۰	۱۲ دقیقه

مدت پاسخ‌گویی: ۸۵ دقیقه

تعداد کل پرسش‌ها: ۸۰



دانش آموز گرامی، شما می‌توانید با اسکن تصویر روبه‌رو به وسیله گوشی هوشمند و یا تبلت خود، پاسخ‌های تشریحی را مشاهده نمایید.

داوطلب گرامی، جهت استفاده از خدمات خود مانند کارنامه هوشمند بعد از آزمون، بانک سؤال گزینۀ دو، آزمونک‌ها، رفع اشکال هوشمند، دفترچه پاسخ تشریحی و آرشیو آزمون‌های گزینۀ دو، با استفاده از نام کاربری و رمز عبور وارد سایت gozine2.ir شوید.

در ثبت‌نام اینترنتی نام کاربری کد ملی شماست و رمز عبور توسط خودتان تعیین شده است.

در ثبت‌نام انفرادی و مدرسه‌ای، نام کاربری و رمز عبور خود را از مدرسه یا نمایندگی شهر خود دریافت نمایید.



وقت پیشنهادی: ۳۰ دقیقه

ریاضی

ریاضی و آمار: فصل ۱ درس ۱ و درس ۲ تا ابتدای اعمال بر روی پیشامدها (صفحه ۱ تا ۱۶)

ریاضی و آمار: فصل ۲ (صفحه ۳۹ تا ۷۰)

۱- اگر $f = \left\{ \left(\frac{3}{2}, -\frac{3}{2} \right), (3, -1), (0, -2) \right\}$ یک تابع خطی باشد، ضابطه آن کدام است؟

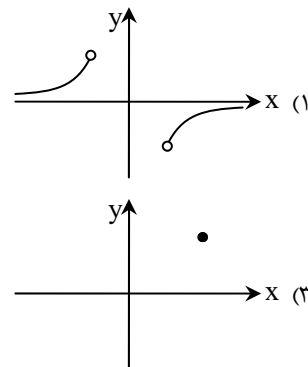
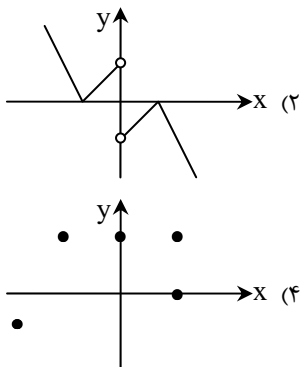
$f(x) = -x$ (۴)

$f(x) = x - 2$ (۳)

$f(x) = \frac{1}{3}x - 2$ (۲)

$f(x) = 3x - 6$ (۱)

۲- کدام یک از نمودارهای زیر، نمودار یک تابع نیست؟



۳- در تابع $f(x) = -2x^2 + 1$ ، اگر $f(a) = -97$ ، مقدار a کدام می‌تواند باشد؟

$-\frac{1}{7}$ (۴)

-7 (۳)

$\frac{1}{7}$ (۲)

49 (۱)

۴- در تابع $f: A \rightarrow B$ ، اگر برد تابع به صورت $R_f = \{7, -1, 3\}$ باشد، مجموعه A کدام است؟

$\{2, -2, 0\}$ (۴)

$\{17, 1, 9\}$ (۳)

$\{7, -1, 3\}$ (۲)

$\{2, -3, 1\}$ (۱)

۵- در تابع خطی $f(x) = mx + h$ که در آن $f(3) = -2$ و تابع از نقطه $B(1, 2)$ می‌گذرد، مقدار h کدام است؟

4 (۴)

-2 (۳)

2 (۲)

-4 (۱)

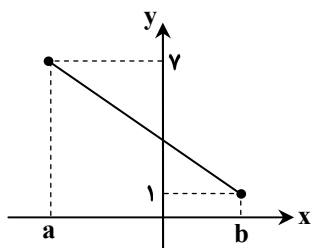
۶- اگر ضابطه تابع خطی زیر به صورت $y = -2x + 3$ باشد، آنگاه مقدار $b^2 + a$ کدام است؟

1 (۱)

-1 (۲)

3 (۳)

5 (۴)



۷- هزینه تولید x کالا (برحسب تومان) در یک شرکت تولیدی به صورت $C(x) = 7000 + 30x$ است. این شرکت هر کالا را 50 تومان می‌فروشد.

تابع سود این شرکت کدام است؟

$P(x) = 80x + 7000$ (۴)

$P(x) = 20x - 7000$ (۳)

$P(x) = 80x - 7000$ (۲)

$P(x) = 20x + 7000$ (۱)

محل انجام محاسبات:

۸- اگر نقطه تلاقی دو سهمی $y = (x+2)^2 - 4$ و $y = -(x-2)^2 + 4$ ، رأس سهمی $y = 4x^2 - 8(c+1)x$ باشد، آنگاه c کدام است؟

- (۱) $-\frac{1}{8}$ (۲) صفر (۳) -1 (۴) $-\frac{3}{2}$

۹- یک سکه را پرتاب کرده و به دنبال آن تاسی انداخته می شود. پیشامد آنکه سکه رو و تاس عددی زوج بیاید، چند عضو دارد؟

- (۱) ۱۲ (۲) ۶ (۳) ۳ (۴) ۲

۱۰- از شهر A به شهر B، ۲ راه و از شهر B به شهر C، ۳ راه مختلف وجود دارد. فردی می خواهد از شهر A به شهر C (از طریق شهر B) سفر کرده و به شهر A بازگردد. او به چند طریق می تواند مسیرهای خود را انتخاب کند؟

- (۱) ۳۶ (۲) ۱۸ (۳) ۱۲ (۴) ۲۴

۱۱- تعداد اعداد ۳ رقمی فرد فاقد رقم ۵ کدام است؟

- (۱) ۲۸۸ (۲) ۲۵۶ (۳) ۱۹۲ (۴) ۱۴۴

۱۲- از میان ۴ دانش آموز سال اول و ۶ دانش آموز سال دوم، به چند طریق می توان یک تیم ۴ نفره انتخاب کرد به طوری که حداقل یک دانش آموز از سال اول باشد؟

- (۱) ۲۱۰ (۲) ۱۹۵ (۳) ۱۹۰ (۴) ۱۸۵

۱۳- هشت نقطه روی محیط یک دایره قرار دارند. چند مثلث مختلف می توان کشید که رئوس آن از بین این نقاط انتخاب شده باشند؟

- (۱) ۵۶ (۲) ۴۸ (۳) ۶۴ (۴) ۳۶

۱۴- از میان ۵ مرد و ۷ زن، به چند طریق می توان ۶ نفر انتخاب کرد به طوری که دقیقاً ۳ نفر از آن ها مرد باشند؟

- (۱) $\binom{5}{3}$ (۲) $\binom{7}{3}$ (۳) $\binom{5}{3}\binom{7}{3}$ (۴) $\binom{5}{3}$

۱۵- در کیسه ای ۵ مهره سفید، ۴ مهره سیاه و ۳ مهره قرمز وجود دارد. به چند طریق می توان از این کیسه ۳ مهره انتخاب کرد به طوری که حداقل ۲ مهره سیاه باشند؟

- (۱) ۵۲ (۲) ۴۸ (۳) ۵۰ (۴) ۶۴

۱۶- از ۸ پرسش به چند طریق می توان ۶ پرسش را جهت پاسخ گویی انتخاب کرد، به طوری که حداقل ۵ پرسش از ۶ پرسش اول انتخاب شوند؟

- (۱) ۱۲ (۲) ۱۳ (۳) ۱۸ (۴) ۲۴

۱۷- هرگاه $P(10, n) = {}^{24}C(10, n)$ باشد، مقدار n کدام است؟

- (۱) ۲ (۲) ۴ (۳) ۵ (۴) ۸

۱۸- می خواهیم از بین اعداد طبیعی ۱ تا ۱۵، دو عدد انتخاب کنیم که مجموعشان عددی زوج باشد. این کار را به چند طریق می توانیم انجام دهیم؟

- (۱) ۴۸ (۲) ۴۹ (۳) ۵۰ (۴) ۵۱

۱۹- تعداد زیرمجموعه های ۳ عضوی یک مجموعه با تعداد زیرمجموعه های ۴ عضوی آن برابر است، تعداد زیرمجموعه های ۲ عضوی آن مجموعه چند تا است؟

- (۱) ۲۱ (۲) ۴۲ (۳) ۲۴ (۴) ۱۸

۲۰- با حروف کلمه «Computer»، چند کلمه ۵ حرفی می توان نوشت که در آن حروف p و u کنار هم قرار داشته باشند؟

- (۱) ۴۸۰۰ (۲) ۴۸۰ (۳) ۹۶۰ (۴) ۲۲۴

محل انجام محاسبات:



وقت پیشنهادی: ۳۰ دقیقه

ادبیات اختصاصی

علوم و فنون ادبی ۳: درس‌های ۱ و ۲ (صفحه ۱۰ تا ۲۸)

علوم و فنون ادبی ۱: فصل ۳ (صفحه ۵۹ تا ۷۸)

۲۱- در نثر زیر که از «ترجمه تفسیر طبری» انتخاب شده است کدام ویژگی بارز، دیده می‌شود؟

«پس عبدالمطلب گفت که ایها الملک، من خداوند اشترم نه خداوند خانه، و مر این خانه را خداوندی هست، و او خود خانه خود را نگاه دارد.»

- (۱) تکرار فعل یا اسم به ضرورت معنی
(۲) تمثیل و استشهاد به آیات، احادیث و اشعار
(۳) طولانی بودن جملات
(۴) فراوانی لغات عربی

۲۲- در کدام یک از گزینه‌های زیر به ترتیب ویژگی «زبانی، ادبی و فکری» سبک خراسانی به درستی آمده است؟

- (۱) کهنه و مهجور بودن بخشی از لغات - کاربرد طبیعی آرایه‌های ادبی - اشعار پندآموز و اندرگونه این دوره، ساده است و جنبه عملی و دستوری ندارد.
(۲) تفاوت تلفظ برخی از کلمات در مقایسه با زبان امروز - ردیف و قافیۀ ساده - توصیفات عمدتاً طبیعی، ساده، محسوس و عینی است.
(۳) کم بودن لغات عربی در اصطلاحات دینی و علمی - قصیده، قالب عمده شعر این دوره است - معشوق، عمدتاً زمینی است.
(۴) استفاده از دو نشانه برای یک متمم - غلبه شادی و نشاط و خوش‌باشی - فکر هنوز با پیچیدگی‌های عرفانی، حکمی و اندیشه‌های فلسفی درنیامیخته است.

۲۳- کدام گزینه را می‌توان از نمونه‌های نثر دوره «سامانی» دانست؟

- (۱) مرا حکایت کردند که بدین شهر زلزله افتاد، بعضی از شهر خراب شده بود و بعضی دیگر را آسیبی نرسیده بود و گفتند چهل هزار آدمی هلاک شده بودند.
(۲) یکی از صاحب‌دلان سر به جیب مراقبت فرو برده بود و در بحر مکاشفت مستغرق شده. حالی که از این معامله باز آمد یکی از دوستان گفت: «ازین بستان که بودی ما را چه تحفه کرامت کردی؟»
(۳) اگر کسی در تقدیم ابواب مکارم و انواع فضایل مبادرت نماید و بر امثال و اقران اندران پیش‌دستی و مسابقت جوید چون درشت‌خویی و تهتک بدان پیوندد، همه هنرها را بپوشاند و هرآینه در طبع ازو نغرتی پدید آید.
(۴) چون به خرد نگاه کنی بدانی که آفرینش او بر هستی او گواست و سپاس وی بر بندگان وی پیداست و نعمت‌های او بر بندگان وی گستریده است. سپاس داریم آن خدای را برین نکویی‌ها که با بندگان خویش کرده است.

۲۴- در کدام گزینه همه آثار از نمونه‌های موقّ در دوره «سامانی» می‌باشند؟

- (۱) تفسیر طبری - ترجمه تفسیر طبری - تاریخ بیهقی - التفهیم
(۲) ترجمه تفسیر طبری - تاریخ بلعمی - التفهیم - شاهنامه ابومنصوری
(۳) قابوس‌نامه - سیاست‌نامه - کیمیای سعادت - سفرنامه ناصرخسرو
(۴) سیاست‌نامه - تاریخ بلعمی - شاهنامه ابومنصوری - تفسیر طبری

۲۵- کدام گزینه با ویژگی‌های ادبی و فکری شعر «سبک خراسانی» متناسب است؟

- (۱) مبتلایی به غم محنت و اندوه فراق
(۲) همه درگاه تو جویم، همه از فضل تو پویم
(۳) هر دم غم فراقش بر دل نهاد باری
(۴) وقت نشاط است و جام، خواب کنون شد حرام

۲۶- عبارت زیر معرف کدام شخصیت ادبی است؟

«او علاوه بر آشنایی عمیق با زبان فارسی و ادبیات کهن، از مسائل روز جامعه نیز آگاهی داشت و این شناخت را در خدمت آزادی و وطن درآورد. وی علاوه بر تحقیق و تدریس در دانشگاه، در حوزه سیاست و روزنامه‌نویسی نیز فعالیت داشت.»

- (۱) علامه علی‌اکبر دهخدا (۲) ادیب‌الممالک فراهانی (۳) محمدتقی بهار (۴) قائم مقام فراهانی

۲۷- با توجه به تاریخ ادبیات دوره «بازگشت و بیداری»، کدام گزینه درست است؟

- (۱) «نشاط اصفهانی» پرچمدار دوره بازگشت است.
(۲) «گلشن صبا» در قالب قصیده سروده شده است.
(۳) «صبای کاشانی و مجمر اصفهانی» به تقلید از قصیده‌سرایان سبک خراسانی، شعر می‌سرودند.
(۴) علت اهمیت نهضت بازگشت ادبی، نجات دادن زبان شعر از حالت سستی به‌وجود آمده در اواخر سبک هندی است.

۲۸- نام شاعر کدام ابیات درست است؟

- الف) از خون جوانان وطن لاله دمیده
ب) آن زمان که بنهادم سر به پای آزادی
ج) به نام خداوند بینش نگار
د) هوای خود چو نهادم رضای او چو گزیدم
(۱) «ج» - «د» (۲) «الف» - «ب»
(۳) «ب» - «ج» (۴) «الف» - «د»

۲۹- کدام گزینه درباره سردبیر روزنامه «مجلس» صدق می‌کند؟

- (۱) دیوان او شامل قصاید و غزل‌هایی است که اوضاع آن روزگار را بیان می‌کند.
(۲) وی در قصیده بیشتر از قالب‌های دیگر طبع‌آزمایی کرده و مضامین وطنی، سیاسی و اجتماعی در شعرش آشکارتر است.
(۳) در طنز، هجو و هزل چیره‌دست بود و در اشعارش اندیشه‌های نوگرایانه وجود دارد.
(۴) از پیشگامان نثر جدید فارسی است و روزنامه خود را در استانبول منتشر کرده است.

۳۰- در متن زیر، چند خطای تاریخی وجود دارد؟

«داستان نویسی به شیوه جدید در ادبیات کلاسیک فارسی سابقه ندارد و این نوع ادبی، محصول یک قرن گذشته است. پس از انقلاب مشروطه، نویسندگان ایرانی نوشتن داستان بلند به مفهوم امروزی را از طریق ترجمه رمان‌های تاریخی غربی آغاز کردند و در عصر مشروطه جز تعداد اندکی رمان تاریخی، رمان دیگری نوشته نشد.»

(۱) یک (۲) دو (۳) سه (۴) چهار

۳۱- در کدام گزینه، همه واژه‌ها در مصراع اول با واژه‌های روبه‌رو در مصراع دوم، «سجع متوازی» دارند؟

(۱) نی از گل او مشام مشکین
(۲) خرد زنده جاودانی شناس
(۳) عقل را کرده قائل صورت
(۴) هم صفیر و خدعه مرغان تویی

(۱) روشنی روز تویی، شادی غم‌سوز تویی
(۲) زشت باید دید و انگارید خوب
(۳) بشر ماورای جلالش نیافت
(۴) دانه باشی مرعکانت برچنند

۳۲- چند بیت دارای «موازنه» است؟

(الف) نامه نه برجی پر از کواکب رخشان
(ب) فروغ رای مهر آرای او چون پرتو بیضا
(ج) تمام پرده‌نشینان حجله عفت
(د) ای آنکه تو را زهره و مه نیست همانند

(۱) یک (۲) دو (۳) سه (۴) چهار

۳۳- آرایه مقابل کدام گزینه به درستی نوشته شده است؟

(۱) کنون پربرف باشد کشور مرو
(۲) زیانتش توان ستایش نداشت
(۳) اول دفتر به نام ایزد دانا
(۴) گر از سلطان طمع کردم، خطا بود

۳۴- در همه گزینه‌ها آرایه «موازنه» به کار رفته است، به جز:

(۱) هر برگه از او گونه رخسار نژندی است
(۲) در هر سخنی زان تو علمی و سخایی است
(۳) در رزم درم‌باری و دینار فشانی است
(۴) بر درگه او بودن هر روزی فخری است

۳۵- تقطیع هجایی کدام یک از مصراع‌های زیر با مصراع «نخستین باده کاندن جام کردند» یکسان است؟

(۱) اگر کاری کنی مزدی ستانی
(۲) یکی تشنه می‌گفت و جان می‌سپرد
(۳) دانه چو طفلی است در آغوش خاک
(۴) جامی است که عقل آفرین می‌زندش

۳۶- در کدام گزینه خط عروضی مصراع به درستی آمده است؟

(۱) رواق منظر چشم من آشیانه توست: رَوا قِ مَن ظَرِّ چَشِّ مَ نَاشِ یا نِ یِ تَوست
(۲) فرشته عشق نداند که چیست ای ساقی: فِ رِشِّ تِ عِشِّقِ نَ دَا نَدَ کَهِ چِیسِ تِیِ ساقِی
(۳) خیز تا بر کلک آن نقاش جان افشان کنیم: خِیزِ تا بَرِ کِلِّکِ اَنِ نَقاشِ جا نَفِ شانِ گُنِیم
(۴) در این چمن گل بی‌خار کس نچید آری: دَرِینِ چَ مَن گُلِ بیِ خا رِ کَسِ نَ چِیِ دا رِی

۳۷- علائم هجایی مقابل کدام گزینه نادرست است؟

(۱) ما به دولت دل چو این نودولتان نسپردیم: -U---U---U---U-
(۲) در پرده نیرنگ خیال آینه دارد: --UU--UU--UU--
(۳) گر نه آب است اصل گوهر چیست: --UU-U--U--
(۴) هست جبار ولیکن متواضع گه جود: -UU--UU--UU--U-

۳۹- تقسیم‌بندی ارکان و خط عروضی کدام گزینه درست است؟

- (۱) دل از شهرت به تنگ آمد، زهی زندگی و گمنامی: دل از شه رت/ ب تنگ ءا مد/ ز هی رن دی/ ی گم نا می
 (۲) اشک خونین می‌رود از دیده‌ام هنگام مستی: اش کِ خو نی/ ن می رَود/ آ ز دی دِ ام/ هن گام مس تی
 (۳) تا چو بکاهد بکشد نور خدایش به خدا: تا چُ بِ ک/ هد بِ کُ شد/ نور خُ دا یش/ بِ خُ دا
 (۴) گر چون تو نقشی ای صنم، نقاش چین در چین کشد: گر چُن تُ نق/ شی ای صَ نم/ نق قاش چین/ در چین کِ شد
- ۴۰- چند مصوت بلند قبل از حرف «ن» باید کوتاه به حساب بیاید؟ (چند «ن» در تقطیع حذف می‌شود؟)

مگر آن دایه کاین صنم پرورد	شهد بوده‌ست شیر پستانش
باغبان گر ببیند این رفتار	سرو بیرون کند ز بستانش
شاید این روی اگر سبیل کند	بسر تماشاکنان حیرانش
(۱) چهار	(۳) شش
(۲) پنج	(۴) هفت

۴۱- الگوی هجایی کدام گزینه نادرست است؟

- (۱) دیدم آن جا به مشهدم گویی (- - - U - U - - - U -)
 (۲) با کس نیارم گفت من آن‌ها که می‌گویی مرا (- U - - - U - - - U - - - U -)
 (۳) مباح بسته تقلید و ظن که ممکن نیست (- - U - U - - - U - U - U -)
 (۴) از عمر گرمی چه تمتع بود آن را (- - - U - U - - - U - U - - -)

۴۲- وزن مقابل کدام گزینه درست است؟

- (۱) به چاه شوق فرومانده‌ام خداوندا
 (۲) گر لطف کنی و گر کنی قهر
 (۳) مرا صد فغان زین هنرهای خام
 (۴) ای قبله صاحب‌نظران روی چو ماهت
- فروگذاشت مکن آفریده خود را (مفاعِلن فَعَلاتن مفاعِلن فَعَلاتن)
 در هر دو بود ز مرحمت بهر (مفعول مفاعِلن مفاعِلن)
 که نزد خرد هست عیش تمام (فَعولن فَعولن فَعولن فعل)
 سرفتنه خوبان جهان چشم سیاهت (مفعول مفاعِلن مفاعِلن فعل)

۴۳- وزن کدام ابیات در مقابل آن نادرست نوشته شده است؟

- (الف) نفس‌های روحانیان را کسی (فَعولن فَعولن فَعولن فعل)
 (ب) موی سپیدم ز اشک سرخ چو خون است (مفتعلن فاعلات مفتعلن فع)
 (ج) از اشک توان محرم رسوایی ما شد (مفعول مفاعِلن مفاعِلن فعل)
 (د) غفلت خلق بوده است مخمل کارگاه صنع (مفتعلن فاعِلن مفتعلن فاعِلن)
- (۱) «ج» - «د» (۲) «ج» - «الف» (۳) «ب» - «د» (۴) «الف» - «د»

۴۴- وزن مقابل چند مورد نادرست است؟

- (الف) اکنون که هفت بار طوافت قبول شد: (مستفعل مستفعل مستفعل مستف)
 (ب) صد دهل می‌زنند در دل ما: (فاعلاتن مفاعِلن فعلن)
 (ج) اگر دمی بنوازد مرا نگار چه باشد: (مفاعِلن فَعَلاتن مفاعِلن فعلن)
 (د) در صورت هر کس که از آن رنگ بدیدی: (مفعول مفاعِلن مفاعِلن فَعولن)
- (۱) یک (۲) دو (۳) سه (۴) چهار

۴۵- در کدام موارد به ترتیب، پایه آوایی یک‌هجایی و دوهجایی وجود دارد؟

- (الف) آنچه از سیرت ملوک به است
 (ب) بس تن که ز بار عشق یک مویست
 (ج) صد کار فتاده هرکسی را
 (د) عاشق صادق به زخم دوست نمیرد
- (۱) «د» - «ج» (۲) «ب» - «الف» (۳) «ج» - «ب» (۴) «د» - «الف»
- خاک کوی فلک‌نمای تو است
 بی روی تو زی‌ر دار می‌بیچد
 غم‌سوارة من برای من کیست
 زهر مذاہبم بده که ماء معین است

۴۶- مفهوم بیت زیر در کدام گزینه آمده است؟

- شفای این دل بیمار جز لقای تو نیست
 (۱) گر تو مرد درد اوایی هیچ از درمان مگو
 (۲) درد هجرت راست درمان از وصال
 (۳) به هر دردیت درمان هم ز درد است
 (۴) درمان عشق جانان هم درد اوست دائم
- طیب جان خرابم کسی ورای تو نیست
 درد او را به ز درمان دان، ز درمان دم مزن
 آزمودم درد و درمان چوون بود
 به درد تازه درمان تازه گردان
 درمان مجوی دل را گر زنده‌دل به دردی

۴۷- کدام گزینه با بیت زیر تقابل مفهومی دارد؟

بخشور تا توانی به بازوی خویش

که سعیت بود در ترازوی خویش

- (۱) هین توکل کن ملرژان پا و دست
- (۲) رزق هر چند بی گمان برسد
- (۳) گفت پیغمبر به آواز بلند
- (۴) ترک طلب روزی از آدم چه خیال است

رزق تو از تو به تو عاشق تر است
شرط عقل است جستن از درها
با توکل زانوی اشتر ببند
گندم نتوانست لب از حسرت نان بست

۴۸- کدام گزینه با بیت زیر تقابل معنایی دارد؟

ما ز بالااییم و بالا می رویم

ما ز دریااییم و دریا می رویم

- (۱) چون بوم بد خبر مفکن سایه بر خراب
- (۲) مادر فرزند جویای وی است
- (۳) می کند مرغ جان ما پرواز
- (۴) خلق چو مرغابیان زاده ز دریای جان

در اوج سدره کوش که فرخنده طایری
اصلها مر فرعها را در پی است
دم به دم سوی آشیان شما
کی کند اینجا مقام مرغ کز آن بحر خاست؟

۴۹- کدام گزینه با بیت زیر قرابت مفهومی بیشتری دارد؟

راه وصل تو راه پراسیب

درد عشق تو درد بی درمان

- (۱) اولین گام از سمند عقل را پی می کنی
- (۲) طبیب عشق دوی دلیم نمی داند
- (۳) با تن آسانی به مقصد راه بردن مشکل است
- (۴) وقتی که خود عشق طبیعت باشد

وادی بی منتهای عشق را طی می کنی
کز این معالجه دور است فهم جالینوس
دوره گرد منزلی تا ناز پرورد رهی
درمان از درد بیشتر دارد درد

۵۰- مفهوم کدام گزینه با سایر ابیات متفاوت است؟

- (۱) ای طالب گنج و گهر از مار میندیش
- (۲) غواص گر اندیشه کند کام نهنگ
- (۳) مهتری گر به کام شیر در است
- (۴) ز سنگ کودکان، مجنون بی پروا چه غم دارد؟

گنج و گهر آن برد که از مار نترسید
هرگز نکنند در گرانمایه به چنگ
شو خطر کن ز کام شیر بجوی
محابا نیست از سنگ محک کامل عیاران را



وقت پیشنهادی: ۱۳ دقیقه

علوم اجتماعی

جامعه شناسی ۳: درس های ۱ و ۲ (صفحه ۱ تا ۱۸)

جامعه شناسی ۱: از ابتدای درس ۵ تا انتهای درس ۸ (صفحه ۳۴ تا ۷۴)

۵۱- کدام گزینه درباره لایه های جهان اجتماعی و تغییرات آن ها نادرست است؟

- (۱) تفاوت هایی که به ارزش های کلان، آرمان ها و اعتقادات اصلی بازگردد، از نوع تفاوت های میان جهان های اجتماعی مختلف است.
- (۲) توحید و یکتاپرستی و خلافت و کرامت انسان، از اعتقادات و ارزش های جهان اجتماعی اسلام است.
- (۳) جمعیت یک جامعه کم یا زیاد می شود، اقتصاد آن رشد یا افول می کند و زبان و لهجه مردم دگرگون می شود، تمام این تفاوت ها از نوع تفاوت های درون یک جهان اجتماعی واحد است.
- (۴) با ظهور اسلام، عقاید و ارزش های بنیادی جامعه جاهلی نظیر شرک و بت پرستی و نگاه نژادی و قبیله ای به همراه لایه های سطحی آن از بین رفت.

۵۲- کدام یک از عبارات زیر به نگاه خطی به تاریخ بشر اشاره دارند؟

- (الف) هر جهان اجتماعی، فرهنگ و تمدن متناسب با خود را به وجود می آورد.
 - (ب) همه جهان های اجتماعی مسیر یکسانی را طی می کنند.
 - (ج) جوامعی که به لحاظ تاریخی عقب مانده اند، باید جوامع پیشرفته را الگوی حرکت خود قرار دهند.
 - (د) در جوامع مکانیکی، تقسیم کار اجتماعی شکل نگرفته است.
 - (ه) از جهان های اجتماعی متفاوت همچون غرب، اسلام، چین و هند یاد می کنند.
 - (و) آگوست کنت، اسپنسر و مارکس، جهان های اجتماعی را در طول هم قرار می دهند.
- (۱) «ب» - «ج» - «د» - «و» (۲) «الف» - «ب» - «ج» - «ه» (۳) «ج» - «د» - «ه» - «و» (۴) «ب» - «د» - «ه» - «و»

۵۳- کدام گزینه به روند درستی از کنش ها و انتخاب های پیش روی انسان در جهان اجتماعی اشاره می کند؟

- (۱) کنش انسان ← پدیده های اجتماعی ← شکل گیری پیامدها و الزام های آن ← تحقق جهان اجتماعی
- (۲) پدیده اجتماعی ← شکل گیری پیامدها و الزام های آن ← تحقق جهان اجتماعی ← فراهم کردن فرصت ها و محدودیت ها
- (۳) پدیده اجتماعی ← تحقق جهان اجتماعی ← فراهم کردن فرصت ها و محدودیت ها ← شکل گیری پیامدها و الزام های آن
- (۴) کنش انسان ← تحقق جهان اجتماعی ← شکل گیری پیامدها و الزام های آن ← فراهم کردن موقعیت جدید برای کنش ها

۵۴- ترتیب عبارات زیر در ارتباط با روند «از دست رفتن اراده و آزادی انسان‌ها» در نگاه وبر، در کدام گزینه به درستی آمده است؟

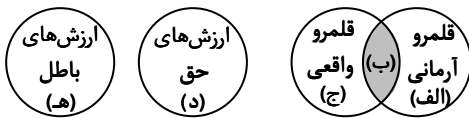
- (الف) شکل‌گیری نظام اجتماعی پیچیده همانند قفس آهنین
(ب) تنگ شدن عرصه بر کنش‌های عاطفی و اخلاقی
(ج) رواج کنش‌های حسابگرانه معطوف به دنیا
(د) از دست رفتن فرصت‌هایی از نظام اجتماعی خودساخته
- (۱) «ج»- «ب»- «الف»- «د» (۲) «ب»- «ج»- «الف»- «د» (۳) «الف»- «د»- «ج»- «ب» (۴) «د»- «الف»- «ب»- «ج»

۵۵- به ترتیب، پیامد عبارات زیر چیست؟

- جوامع حقایق را نشان‌سند و به آن ایمان نیاورند و مطابق آن عمل نکنند.
- حقایق هرچند ثابت‌اند؛ ولی از جهت فرار گرفتن در قلمرو آرمانی و واقعی متغیرند.
- ایمان به عقاید و ارزش‌های حقیقی

- (۱) گسستن از حق و گام برداشتن به سوی باطل- حق و باطل بر مدار بینش و گرایش افراد، دچار تغییر می‌شود- ورود عقاید و ارزش‌ها به قلمرو آرمانی
(۲) امکان قبول حق و عمل نکردن به آن وجود دارد- حق و باطل بر مدار بینش و گرایش افراد، دچار تغییر می‌شود- ورود عقاید و ارزش‌ها به قلمرو حقیقی
(۳) گسستن از حق و گام برداشتن به سوی باطل- امکان انحراف از حق و پذیرش باطل وجود دارد- ورود عقاید و ارزش‌ها به قلمرو آرمانی
(۴) امکان قبول حق و عمل نکردن به آن وجود دارد- امکان انحراف از حق و پذیرش باطل وجود دارد- ورود عقاید و ارزش‌ها به قلمرو آرمانی

۵۶- به ترتیب، هر کدام از عبارات با کدام قسمت از نمودارهای زیر مرتبط است؟



- استکبارستیزی
- اسراف و تبذیر
- ساده‌زیستی
- ایجاد شرایط رشد برای همه انسان‌ها
- قبیله‌گرایی

- (۱) «ب»- «ج»- «الف»- «د»- «ه»
(۲) «الف»- «ب»- «ج»- «د»- «ه»
(۳) «ب»- «ج»- «ه»- «الف»- «د»
(۴) «ج»- «د»- «الف»- «ب»- «ه»

۵۷- در ارتباط با ویژگی‌های هویتی، به ترتیب کدام گزینه جدول زیر را کامل می‌کند؟

اجتماعی	فردی	متغیر	ثابت	انتسابی	اکتسابی
(د)	(ج)	(ب)	-	-	(الف)

- (۱) صادق- صبور- خوش‌قول- دانش‌آموز
(۲) تنبل- دانش‌آموز- معلم- ایرانی
(۳) مؤمن- تهرانی- خجالتی- فوتبالیست
(۴) کشاورز- خوش‌سلیقه- امانت‌دار- صبور

۵۸- به ترتیب، کدام گزینه تأثیر جهان نفسانی بر جهان اجتماعی و تأثیر جهان طبیعی بر جهان نفسانی را ذکر می‌کند؟

- (۱) برخی از بیماری‌های جسمانی با کمک قوای روانی درمان می‌شوند- ترشح بیش از اندازه غده تیروئید موجب عصبانی شدن انسان می‌شود.
(۲) انسان‌های بالاراده می‌توانند تأثیر بسزایی در ایجاد روحیه پرتلاش و کوشا در گروه‌های مختلف داشته باشند- عموم افرادی که در شهرهای نزدیک به دریا زندگی می‌کنند، از شادابی روحی بالاتری برخوردارند.
(۳) آثار مخرب محیط زیست تماماً ناشی از تصرف بی‌دلیل و بی‌رویه انسان در طبیعت است- اقلیم‌های مختلف همواره سبک‌های زندگی متفاوتی تولید می‌کنند.
(۴) یک انسان باتقوا، جهانی را تغییر می‌دهد- جهان اجتماعی مانع شکوفایی برخی از اخلاقیات می‌شود.

۵۹- کدام عبارات زیر به ویژگی دانش عمومی اشاره دارند؟

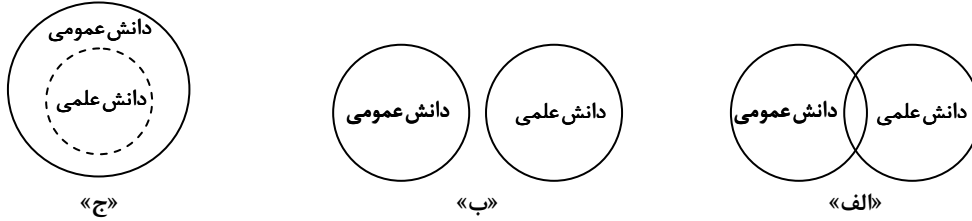
- (الف) با تلاش برای حل مسائل و مشکلات زندگی، شکل می‌گیرد و پیشرفت می‌کند.
(ب) در تعامل با یکدیگر آن را به کار می‌بریم.
(ج) اگر نباشد، زندگی اجتماعی ما مختل می‌شود.
(د) دانش علمی را غنی‌تر می‌کند.
(ه) از حقایق موجود در دانش علمی دفاع می‌کند.
(و) کمتر درباره آن می‌اندیشیم.
- (۱) «الف»- «ب»- «ه»- «و» (۲) «ب»- «ج»- «د»- «ز» (۳) «ب»- «ج»- «ه»- «ز» (۴) «الف»- «ج»- «د»- «و»

۶۰- به ترتیب، درست یا نادرست بودن عبارات زیر را مشخص کنید.

- وقتی درباره روشی از علوم، دانش علمی قابل توجهی فراهم می‌شود، علم ویژه‌ای شکل می‌گیرد.
- در اوایل قرن بیستم میلادی، عده‌ای در جهان غرب پیدا شدند که به جای موضوع بر روش علوم تأکید کردند.
- جهان‌های اجتماعی مختلف براساس هویت فرهنگی خود، تعاریف متفاوتی از دانش علمی دارند.
- درک پدیده‌های اطراف انسان و رسیدن به آگاهی عمیق‌تر و گسترده‌تر از عالم و آدم از نتایج تفکر و تعقل در هویت انسان است.

- (۱) درست- نادرست- نادرست- درست
(۲) نادرست- درست- درست- درست
(۳) نادرست- درست- نادرست- درست
(۴) درست- نادرست- نادرست- درست

۶۱- کدام گزینه به ترتیب در ارتباط با نمودارهای زیر صحیح است؟



(۱) این ادعا را که دانش علمی، راه کشف واقعیت و دانش عمومی، دانش حاصل از زندگی است انکار می‌کند- دانش عمومی در مقابل دانش علمی از ارزش ناچیزی برخوردار است- دانش علمی به دانش تجربی محدود نمی‌شود بلکه دانش‌های فراتجربی مانند دانش‌های عقلانی و وحیانی را نیز شامل می‌شود که هر کدام ملاک سنجش و اعتباریابی خاص خود را دارد.

(۲) دانش عمومی و دانش علمی رابطه متقابل دارند- در این دیدگاه، تفاوت دانش علمی با دانش عمومی در روش آن‌هاست- دانش علمی ضمن ریشه داشتن در دانش عمومی، امکان انتقاد از دانش عمومی و تصحیح آن را دارد.

(۳) دانش علمی به دلیل امکان اعتباریابی، نسبت به دانش عمومی از اعتبار بیشتری برخوردار است- دانش علمی برای حفظ هویت خود باید از ورود دانش عمومی به قلمرو علم جلوگیری کند- برتری دانش تجربی بر دانش حاصل از زندگی را بی‌اعتبار می‌داند و به عکس دانش عمومی را پایه و اساس هرگونه دانشی از جمله دانش تجربی می‌داند.

(۴) هر دانش علمی، با هر دانش عمومی سازگار نیست- دانش‌ها کشف و بازخوانی واقعیت نیستند، بلکه خلق و بازسازی آن هستند که انسان‌ها برای سامان دادن به زندگی خود تولید می‌کنند- در برخی از نحله‌های این دیدگاه، مرز دانش علمی و دانش عمومی فرو می‌پاشد.

۶۲- دو پیامد منفی یکی دانستن موضوع علوم انسانی و علوم اجتماعی کدام‌اند و به ترتیب در نگاهی که تنها روش علوم انسانی و اجتماعی را متفاوت می‌بیند، رشته‌های مطالعات فرهنگی، مردم‌شناسی و هنر در زمره کدام علم محسوب می‌شوند؟

(۱) تقلیل پیدا کردن وجود انسان به ابعاد اجتماعی خود- محدود کردن کنش‌های انسان به کنش‌های اجتماعی- علوم انسانی- علوم اجتماعی- علوم انسانی محدود شدن روش مطالعه در علوم اجتماعی به روش تجربی- بیرون ماندن علوم انسانی و علوم اجتماعی از محدوده علم- علوم اجتماعی- علوم اجتماعی- علوم انسانی

(۳) محدود کردن کنش‌های انسان به کنش‌های اجتماعی- محدود شدن روش مطالعه در علوم اجتماعی به روش تجربی- علوم انسانی- علوم انسانی- علوم اجتماعی

(۴) بیرون ماندن علوم انسانی و علوم اجتماعی از محدوده علم- محدود کردن کنش‌های انسان به کنش‌های اجتماعی- علوم اجتماعی- علوم انسانی- علوم اجتماعی

۶۳- به ترتیب، کدام گزینه جدول زیر را کامل می‌کند؟

پیامد	علت
(الف)	فراهم شدن زمینه فهم متقابل انسان‌ها و جوامع مختلف از یکدیگر
شکل‌گیری فرصت موضع‌گیری اجتماعی مناسب و صحیح برای دانشمندان	(ب)
(ج)	آگاهی دادن درباره فرصت‌ها و محدودیت‌های فناوری به انسان‌ها
اهمیت بیشتر علوم اجتماعی نسبت به علوم طبیعی	(د)

(۱) فهم و شناخت پدیده‌های اجتماعی- داوری درباره پدیده‌های اجتماعی و انتقاد از آن‌ها- به وجود آوردن ظرفیت داوری درباره علوم طبیعی و فناوری حاصل از آن در علوم اجتماعی- آگاهی دادن درباره فرصت‌ها و محدودیت‌های فناوری به انسان‌ها

(۲) افزایش همدلی و همراهی انسان‌ها- داوری درباره پدیده‌های اجتماعی و انتقاد از آن‌ها- استفاده صحیح از طبیعت و علوم طبیعی- ظرفیت علوم اجتماعی در داوری درباره علوم طبیعی و فناوری حاصل از آن

(۳) افزایش همدلی و همراهی انسان‌ها- آگاهی دادن درباره فرصت‌ها و محدودیت‌های فناوری به انسان‌ها- استفاده صحیح از طبیعت و علوم طبیعی- بهره‌مندی انسان از طبیعت و غلبه بر محدودیت‌های آن

(۴) فهم و شناخت پدیده‌های اجتماعی- آگاهی دادن درباره فرصت‌ها و محدودیت‌های فناوری به انسان‌ها- به وجود آوردن ظرفیت داوری درباره علوم طبیعی و فناوری حاصل از آن در علوم اجتماعی- بهره‌مندی انسان از طبیعت و غلبه بر محدودیت‌های آن

از طبیعت و غلبه بر محدودیت‌های آن

۶۴- به ترتیب، به سؤالات زیر پاسخ دهید.

■ موضوع جامعه‌شناسی خرد و کلان به ترتیب چیست؟

■ اساس شکل‌گیری رویکردهای مختلف در جامعه‌شناسی چیست؟

■ موضوعاتی مانند ترافیک و مهاجرت در چه شاخه‌ای از علوم اجتماعی بررسی می‌شود؟

(۱) نماد و هنجار اجتماعی- نظام اجتماعی- دوری و نزدیکی به علوم طبیعی- جامعه‌شناسی شهری

(۲) کنش اجتماعی- ساختار اجتماعی- میزان توجه به آگاهی و اراده در کنش اجتماعی- مدیریت

(۳) کنش اجتماعی- ساختار اجتماعی- دوری و نزدیکی به علوم طبیعی- جامعه‌شناسی شهری

(۴) نماد و هنجار اجتماعی- نظام اجتماعی- میزان توجه به آگاهی و اراده در کنش اجتماعی- مدیریت

۶۵- به ترتیب حق و باطل بودن عقاید و ارزش‌ها بر چه اساس تعیین نمی‌شود و کدام جوامع عقاید و ارزش‌های اجتماعی را پدیده‌هایی می‌دانند که صرفاً در قلمرو واقعی و آرمانی جوامع انسانی پدید می‌آیند؟ رسوخ تلقی‌های جهان متجدد از علم به جوامع دیگر، که علاوه بر روش‌های تجربی، علوم عقلانی و وحیانی را نیز معتبر می‌دانند، چه حاصلی دارد؟

- (۱) علم متناسب با لایه‌های عمیق- جوامعی که علم را به دانش تجربی محدود می‌کنند- بازماندن دانش عمومی از رشد و رونق لازم
- (۲) آگاهی یا جهل، توجه یا بی‌توجهی مردم جهان‌های اجتماعی مختلف نسبت به آن‌ها- جوامعی که عقل و وحی را به‌عنوان دو روش علمی معتبر نمی‌دانند- پدید آمدن تعارض در ذخیره دانشی آن جوامع
- (۳) آگاهی یا جهل، توجه یا بی‌توجهی مردم جهان‌های اجتماعی مختلف نسبت به آن‌ها- جوامعی که عقل و وحی را دو ابزار مهم شناخت عقاید و ارزش‌ها می‌دانند- رشد و رونق دانش علمی
- (۴) براساس پیامدهای تاریخی و اجتماعی ارزش‌ها- جوامعی که نگاه فراتجربی دارند- از دست رفتن توان دانش عمومی برای حل مشکلات دانش علمی



وقت پیشنهادی: ۱۲ دقیقه

روان‌شناسی

روان‌شناسی: درس‌های ۱ و ۲ (صفحه ۸ تا ۶۵)

۶۶- با توجه به ویژگی‌های روش علمی، کدام گزینه متفاوت با سایر گزینه‌ها است؟

- (۱) برای تشخیص دانش‌آموزانی که دچار افت تحصیلی شده‌اند، باید کاهش بیش از سه نمره در معدل دانش‌آموز طی سه ترم متوالی را ملاک قرار دهیم.
- (۲) برای نتیجه‌گیری در مورد اثر اضطراب بر عملکرد دانش‌آموزان، مشاهدات باید در چهار پایه مختلف تحصیلی و در پنج شهرستان مختلف به نتیجه واحدی برسد.
- (۳) برای مشاهده میزان پرخاشگری کودک باید تعداد دفعاتی که کودک در مدرسه به همکلاسی‌ها و یا وسایلشان آسیب می‌زند را یادداشت کنیم.
- (۴) نمرات آزمون‌های روان‌شناختی که برای بیان شدت افسردگی بیماران به کار گرفته می‌شود، باید دقیقاً میزان افسردگی را مشخص کند.

۶۷- کدام مورد یا موارد به عالی‌ترین مرتبه شناخت اشاره دارد؟

- (الف) انتخاب یک دوچرخه با در نظر گرفتن نیازها
 - (ب) تشخیص چهره یک دوست قدیمی در عکس
 - (ج) حل سوالات امتحان المپیاد ریاضی
 - (د) داوری درباره زیبایی یک اثر هنری
- (۱) «الف» و «ج» (۲) «ب» و «د» (۳) «ج» (۴) «ب»

۶۸- کدام گزینه در مورد روش‌های جمع‌آوری اطلاعات درست است؟

- نتایج پرسش‌نامه‌ها فقط به صورت کیفی و نتایج آزمون‌ها فقط به صورت کمی گزارش می‌شود.
- آزمون‌ها ابزاری برای اندازه‌گیری دقیق ویژگی‌های روان‌شناختی هستند.
- اجرای پرسش‌نامه‌ها باید حتماً به دست افراد متخصص انجام شود.
- زمانی که با کمک مشاهده مستقیم و به صورت از پیش تعیین شده نمی‌توان موضوع را بررسی کرد، از پرسش‌نامه استفاده می‌شود.

(۱) نادرست / درست / نادرست / درست

(۲) نادرست / درست / نادرست / نادرست

(۳) درست / نادرست / درست / نادرست

(۴) نادرست / نادرست / درست / درست

۶۹- موضوع «عملکرد شغلی افراد معتاد»، ذهن یک روان‌شناس را به خود مشغول می‌کند. او پس از مطالعه و جمع‌آوری اطلاعات به این نتیجه می‌رسد که مصرف مواد روان‌گردان، عملکرد شغلی افراد معتاد را کاهش می‌دهد. سپس شروع می‌کند به بررسی درستی یا نادرستی این امر. در این مثال محقق به کدام یک از سلسله مراتب بیان‌های علمی دست یافته است؟

- (۱) مسئله (۲) فرضیه (۳) اصل (۴) نظریه

۷۰- کدام گزینه جزو اشتباهات دانشمندان علوم تجربی نیست؟

- (۱) به حیطة موضوعاتی که قابل مشاهده نیستند، وارد می‌شوند.
- (۲) منابع دیگر کسب آگاهی و معرفت را نامعتبر می‌دانند.
- (۳) موضع آن‌ها نسبت به سایر منابع کسب آگاهی و معرفت «نمی‌دانم» است.
- (۴) تبیین‌های ارائه شده بر اساس منبع وحی را نادرست می‌دانند.

۷۱- دانشمندان برای ساخت واکسن کرونا ابتدا ساختار ویروس را زیر میکروسکوپ مشاهده می‌کنند و سپس با بررسی رفتار ویروس، علت بیماری‌زایی آن را مشخص می‌کنند. در نهایت با گذراندن مراحل مختلف واکسن آن را تولید می‌کنند و به انسان‌ها تزریق می‌کنند. به ترتیب موارد زیر اشاره به کدام یک از اهداف علم دارد؟

■ شرح ساختار ویروس

■ کشف علت بیماری‌زایی ویروس

■ تزریق واکسن به انسان‌ها

(۲) توصیف - تبیین - پیش‌بینی

(۱) تبیین - پیش‌بینی - پیش‌بینی

(۴) تبیین - پیش‌بینی - کنترل

(۳) توصیف - تبیین - کنترل

۷۲- علی در حین رانندگی، برای کارهای روزانه‌اش برنامه‌ریزی می‌کند که ناگهان چند متر جلوتر از ماشین مانع بزرگی را دید و به سرعت ترمز کرد. در حالی که بسیار عصبانی شده بود، از ماشین پیاده شده و مانع را از سر راه برداشت. در بین کلماتی که زیر آن خط کشیده شده به ترتیب چند رفتار و چند فرایند ذهنی وجود دارد؟

(۲) دو رفتار - چهار فرایند ذهنی

(۱) سه رفتار - سه فرایند ذهنی

(۴) پنج رفتار - یک فرایند ذهنی

(۳) چهار رفتار - دو فرایند ذهنی

۷۳- در کدام عبارت منبع کسب شناخت، شخصی و انحصاری است؟

(۱) بر اساس مشاهدات دقیق ثابت شده است افرادی که در کودکی سختی کشیده‌اند، در بزرگسالی توانمندی بیشتری دارند.

(۲) طبق آیه قرآن کریم که می‌فرماید: ﴿ان مع العسر یُسرا﴾ نتیجه می‌گیریم که تحمل سختی‌ها، گشایش را به همراه دارد.

(۳) من با افراد زیادی روبه‌رو شده‌ام که به دلیل تحمل سختی‌های فراوان در زندگی به موفقیت‌های بزرگ رسیده‌اند.

(۴) اگر سختی‌ها و مشکلات وجود نداشته باشد، استعدادها شکوفا نمی‌شود، بنابراین افراد در سختی‌ها به موفقیت می‌رسند.

۷۴- کدام یک از گزینه‌های زیر نمونه‌ای از هیجانات مرکب در کودکی است؟

(۱) فرسید پس از اینکه برق رفت و خانه تاریک شد، هراسان به دنبال مادرش گشت.

(۲) مزه آینه اتاقلش را شکست و پس از آنکه ناراحتی مادرش را دید، متأسف شد و سرش را به زیر انداخت.

(۳) آن‌ها وقتی متوجه شد که مادرش او را همراه خود بیرون نمی‌برد، شدیداً گریه کرد و خود را به زمین کوبید.

(۴) سجاد به پسرخاله‌اش علاقه شدیدی دارد و هر بار به منزل آن‌ها می‌رود به سختی حاضر به جدایی از او می‌شود.

۷۵- کدام گزینه در مورد رشد شناختی در دوره نوجوانی درست است؟

■ نوجوانان در پیش‌بینی یک موقعیت از احتمال‌های مختلف بهره می‌برند، زیرا مبنای استدلالشان واقعیت‌های بیرونی است.

■ نوجوانان بر اطلاعات مرتبط متمرکز شده و با ضرورت‌های تکلیف موردنظر بهتر سازگار می‌شوند.

■ نوجوانان برخلاف کودکان قادر به نظارت، ارزیابی و تغییر جهت تفکر لحظه‌به‌لحظه هستند.

■ نوجوانان بهتر از کودکان قادر به رمزگردانی، اندوزش و بازیابی اطلاعات هستند.

(۱) نادرست / درست / درست / درست

(۲) درست / درست / نادرست / درست

(۳) درست / درست / نادرست / نادرست

(۴) نادرست / نادرست / درست / درست

۷۶- کدام عبارت در مورد رشد هیجانی دوره نوجوانی نادرست است؟

(۱) هیجانات نوجوانان منبع رفتارهای مثبت و سازنده هستند.

(۲) تحریک‌پذیری در نوجوانان به دلیل تغییرات فیزیولوژیکی و هورمونی افزایش می‌یابد.

(۳) لازم است به نوجوانان مهارت‌هایی آموخته شود که بتوانند هیجانات منفی خود را از بین ببرند.

(۴) در صورت عدم هدایت و به‌کارگیری غلط هیجان‌ها، آن‌ها به رفتارهای مخرب و پرخطر منجر می‌شوند.

۷۷- مادر مهسا و بهنام دو ققممه با گنجایش یکسان که یکی بلند و باریک و دیگری کوتاه و پهن است، برای آن‌ها خریده است. بهنام اصرار دارد که ققممه بلند و باریک برای او باشد چون بزرگ‌تر است، اما مهسا می‌گوید این دو از نظر من فرقی نمی‌کنند. سن تقریبی بهنام و مهسا به ترتیب چقدر است؟

(۲) سه سال - پنج سال

(۱) کمتر از دو سال - چهار سال

(۴) هفت سال - ده سال

(۳) چهار سال - بیش از پنج سال

۷۸- در کدام گزینه تغییرات مطرح شده به یک جنبه از رشد مربوط است؟

- (۱) ناگهانی بودن و عدم تناسب در رشد- توانایی در دست گرفتن مداد و نقاشی کردن
- (۲) گشتن به دنبال شیئی که در جلوی چشم کودک پنهان شده- بلند شدن از وضعیت نشسته
- (۳) خشمگین شدن پس از نرسیدن به خواسته- خوردن سهم کیک برادر بدون اجازه گرفتن از او
- (۴) علاقه به بازی با هم‌جنسان- بهره بردن از احتمال‌های مختلف در پیش‌بینی یک موقعیت

۷۹- رفتار کدام فرد، مطابق با کلام پیامبر اسلام ﷺ در مورد نحوه برخورد با فرزند است؟

- (۱) مهرناز از کودک ۹ ساله‌اش توقع ندارد که به بزرگ‌ترهایش سلام کند و از دیگران می‌خواهد که به او در سلام کردن اصرار نکنند.
- (۲) حمید برای انتخاب مکان مسافرت، با همسر و فرزند ۶ ساله مشورت می‌کند و بر اساس نظر آن‌ها تصمیم می‌گیرد.
- (۳) شاهین برای اینکه پسر ۱۱ ساله‌اش متوجه حرف زشتش شود، به او اخم می‌کند و تا چند دقیقه با او صحبت نمی‌کند.
- (۴) وقتی سارای ۴ ساله دفتر خواهرش را پاره می‌کند، مادر او را از بازی کردن با اسباب بازی‌ها و مداد رنگی‌هایش محروم می‌کند.

۸۰- این مطلب که پرورش‌دهندگان حیوانات «نمی‌توانند به یک خرگوش حرف زدن را بیاموزند»، ولی «می‌توانند به یک کاسکو حدود ۱۰۰ کلمه یاد بدهند»، به ترتیب بیانگر نقش کدام عامل بر رشد است؟

- (۱) وراثتی - وراثتی (۲) وراثتی - محیطی (۳) محیطی - وراثتی (۴) محیطی - محیطی

اسامی هیأت علمی آزمون‌های ویژه داوطلبان کنکور ۱۴۰۴ گروه علوم انسانی

مدیرگروه	عنوان درس	مسئول درس	طراحان	دستیار مسئول درس
سید امیر محمد سید شاکری	ریاضی	مهدی مجدآرا	علی شهبابی فراهانی- وحید رباعی	-
علی اکبر آخوندی	علوم و فنون ادبی	محمد رضا پیرو	ابوالفضل قاضی- علی عطری- محمدرضا لمسه‌چی - عماد فیض‌آبادی	حسنا محمدی
	جامعه‌شناسی	الهام رضایی	آزیتا بیدقی- فروغ تیموریان- علیرضا مختاری - محمدزمان کبیر	فاطمه صفری
	روان‌شناسی	سیده‌ضحی سکاکی	سیمین زاهدی- سیده‌ضحی سکاکی- مهدی جاهدی	حسین اصفهانی
	عربی	پویا رضاداد	کاظم غلامی- اسرافیل قربان‌پور- حمید جوهری مجد پدرام علیمردادی- پویا رضاداد- عرفان جالبزی	-
	تاریخ	مهسا اصغری	شهرام امامی- بهروز یحیی- نگار مروتی- فاطمه نیتی	ثنا کاشیان
	جغرافیا	الناز گنج‌کار	بهرور یحیی- شهرام امامی- نگار مروتی	الهه ریاحی‌نسب
	فلسفه و منطق	سعید رحیمیان	حمید سودیان طهرانی- احمد خداداد حسینی- مهدی لاجوردی علی اکبر آخوندی- سعید رحیمیان	منصور کاظم‌بیگی محمد حسین خدام
	اقتصاد	امیر محمد بیگی	حسین خاکساری- میترا چینی‌ساز- علی محسنی طاهره کریمی- محمدرضا مبارکی- آرش بدری	محمدرضا مبارکی

معاون تولید محتوا: علی الفتی

مدیر واحد آموزش تخصصی: محمدرضا محمد هاشمی

آزمون آزمایشی ۱۸ آبان ۱۴۰۳

گروه آزمایشی علوم انسانی

ویژه داوطلبان آزمون سراسری ۱۴۰۴

A

دفترچه شماره ۲

وقت پیشنهادی	تا شماره	از شماره	تعداد پرسش	مواد امتحانی
۲۰ دقیقه	۱۰۰	۸۱	۲۰	زبان عربی
۱۰ دقیقه	۱۱۳	۱۰۱	۱۳	تاریخ
۱۰ دقیقه	۱۲۵	۱۱۴	۱۲	جغرافیا
۲۰ دقیقه	۱۴۵	۱۲۶	۲۰	فلسفه و منطق
۱۵ دقیقه	۱۶۰	۱۴۶	۱۵	اقتصاد

مدت پاسخ‌گویی: ۷۵ دقیقه

تعداد کل پرسش‌ها: ۸۰



دانش آموز گرامی، شما می‌توانید با اسکن تصویر روبه‌رو به وسیله گوشی هوشمند و یا تبلت خود، پاسخ‌های تشریحی را مشاهده نمایید.

داوطلب گرامی، جهت استفاده از خدمات خود مانند کارنامه هوشمند بعد از آزمون، بانک سؤال گزینه دو، آزمونک‌ها، رفع اشکال هوشمند، دفترچه پاسخ تشریحی و آرشیو آزمون‌های گزینه دو، با استفاده از نام کاربری و رمز عبور وارد سایت gozine2.ir شوید.

در ثبت نام اینترنتی نام کاربری کد ملی شماست و رمز عبور توسط خودتان تعیین شده است.

در ثبت نام انفرادی و مدرسه‌ای، نام کاربری و رمز عبور خود را از مدرسه یا نمایندگی شهر خود دریافت نمایید.



وقت پیشنهادی: ۲۰ دقیقه

زبان عربی

عربی، زبان قرآن ۳: درس ۱ (صفحه ۱ تا ۱۸)
عربی، زبان قرآن ۱: درس های ۳ و ۴ (صفحه ۳۱ تا ۵۶)

■ عَيْنِ الْأَصْحِ وَالْأَدَقِّ فِي الْجَوَابِ لِلتَّرْجُمَةِ مِنْ أَوْ إِلَى الْعَرَبِيَّةِ وَالْمَفْهُومِ (۸۹-۸۱):

۸۱- ﴿إِنَّ الَّذِينَ آمَنُوا وَعَمِلُوا الصَّالِحَاتِ إِنَّا لَا نُضِيعُ أَجْرَ مَنْ أَحْسَنَ عَمَلًا﴾:

- ۱) بی‌گمان کسانی که ایمان آورده و کارهای نیکو انجام می‌دهند، ما اجر کسانی را که درست عمل کرده‌اند، تباہ نخواهیم ساخت.
- ۲) همانا کسانی که ایمان بیاورند و اعمال شایسته انجام دهند، بی‌شک اجر کسی را که بهتر عمل کرده است، ضایع نمی‌سازیم.
- ۳) قطعاً آنان که ایمان آورده و به شایستگی عمل کرده‌اند، یقیناً پاداش کار کسی را که بهتر عمل کرده، از بین نمی‌بریم.
- ۴) بی‌شک کسانی که ایمان آوردند و کارهای شایسته انجام دادند، قطعاً ما پاداش کسی را که کاری را درست انجام داده، تباہ نمی‌کنیم.

۸۲- «حَبِرتْ هَذِهِ الظَّاهِرَةُ كَثِيرًا مِنَ الْعُلَمَاءِ سَنَوَاتٍ مَتَمَادِيَةً فَلَمْ يَقْدِرُوا أَنْ يَجِدُوا طَرِيقَةً لَتَعْرِفُهَا!»:

- ۱) بسیاری از دانشمندان سال‌های متمادی از این پدیده متحیر شده‌اند و نتوانستند راه‌حلی برای آن بیابند!
 - ۲) این پدیده، در سال‌های طولانی دانشمندان را خیلی شگفت‌زده کرده ولی نتوانستند راه شناخت آن را بیابند!
 - ۳) در این پدیده بسیاری از دانشمندان چندین سال متحیر مانده‌اند و راهی برای اینکه آن را بشناسند، پیدا نکرده‌اند!
 - ۴) این پدیده، سال‌های طولانی بسیاری از دانشمندان را متحیر ساخته پس نتوانستند راهی برای شناخت آن پیدا کنند!
- ۸۳- «إِنَّمَا الْفَخْرُ لِعَقْلِ ثَابِتٍ وَلَكِنْ مِنْ أَعْمَالِ الْعَصْرِ الْجَاهِلِيِّ التَّفَاخُرِ بِالنَّسَبِ وَالْإِسْلَامِ يَنْهَانَا عَنْهُ!»:
- ۱) باوجوداینکه تنها خردی استوار مایه افتخار است، ولی از کارهای عصر جاهلی افتخار به پدران است که اسلام ما را از آن نهی می‌کند!
 - ۲) عقل استوار مایه مباحات است باوجوداینکه از اعمال دوران جاهلیت فخرفروشی به نسب بوده که اسلام از آن نهی کرده است!
 - ۳) با اینکه افتخار کردن به دودمان از کارهای جاهلانۀ آن عصر بوده و اسلام از آن نهی کرده، ولی عقل استوار مایه افتخار است!
 - ۴) افتخار تنها به خردی استوار است، اما فخرفروشی به دودمان از کارهای دوران جاهلی است و اسلام ما را از آن نهی می‌نماید!

۸۴- «التَّعَايُشُ السَّلْمِيُّ أَحَدُ رُمُوزِ نَجَاحِ النَّاسِ فِي الدُّنْيَا فَلْتَتَعَايَشْ سَلْمِيًّا!»:

- ۱) هم‌زیستی مسالمت‌آمیز یکی از رمزهای موفقیت مردم در دنیاست، پس باید مسالمت‌آمیز هم‌زیستی نماییم!
- ۲) زندگی مسالمت‌آمیز از جمله رمزهای پیروزی مردم در دنیاست، پس باید مسالمت‌آمیز زندگی کنند!
- ۳) هم‌زیستی مسالمت‌آمیز یکی از رمزهای موفقیت مردم در این دنیاست، پس باید با سلامت هم‌زیستی کنیم!
- ۴) هم‌زیستی مسالمت‌آمیز یک رمز موفقیت برای مردم در دنیاست، لذا باید مسالمت‌آمیز زندگی کنند!

۸۵- «لَا خَيْرَ فِي أَعْمَالٍ لَيْسَ فِيهَا رِضَا اللَّهِ وَ لَا عِبَادَةٌ كَالْخِدْمَةِ إِلَى الْمَوَاطِنِ!»:

- ۱) در کاری که رضایت خدا در آن نیست، خیری وجود ندارد و هیچ عبادتی همچون خدمت به هم‌وطن نیست!
- ۲) هیچ خیری در کارهایی که در آن رضایت خدا وجود ندارد نیست و عبادتی مثل خدمت به هم‌وطنان نیست!
- ۳) هیچ خیری نیست در کارهایی که رضایت خدا در آن نیست و هیچ عبادتی مثل خدمت به هم‌وطن نیست!
- ۴) هیچ کاری که در آن خشنودی خدا نیست، خیری ندارد و هیچ عبادتی برای هم‌وطنان مثل خدمت کردن نیست!

۸۶- عَيْنِ الْخَطَأِ:

- ۱) تَعَايُشُ الْإِسْلَامِ مَعَ كُلِّ الْأَدْيَانِ السَّمَاوِيَّةِ أَوْ غَيْرِ السَّمَاوِيَّةِ: هم‌زیستی اسلام با هر دین آسمانی یا غیرآسمانی است،
- ۲) وَ كَانَتْ رِسَالَتُهُ قَائِمَةً عَلَى أُسَاسِ الْإِجْتِنَابِ عَنِ أَيِّ إِسَاءَةٍ: و رسالت آن بر اساس اجتناب از هر بدی‌ای استوار بوده است،
- ۳) فَإِذَا أَصَرَ الْمُسْلِمُونَ فِي الْعَالَمِ عَلَى نِقَاطِ الْخِلَافِ: پس اگر مسلمانان در جهان بر نقاط اختلاف اصرار ورزند،
- ۴) فَلَا يَتَجَلَّى لِتَحَادِهِمْ وَ إِن شَكَلُوا حُمْسَ سَكَّانِهِ: پس اتحادشان جلوه‌گر نمی‌شود، هرچند آن‌ها یک‌پنجم ساکنانش را تشکیل داده‌اند!

۸۷- عَيْنِ الصَّحِيحِ:

- ۱) لَا تُمِتْ قَلْبِكَ بِكَثْرَةِ الطَّعَامِ وَالشَّرَابِ!: قلبت با زیادی غذا و نوشیدنی نمی‌میرد!
- ۲) لَا تَسْتُوِ النَّاسَ فَتَكْتَسِبُوا الْعِدَاوَةَ بَيْنَهُمْ!: نباید به مردم دشنام دهید تا در بینشان دشمنی ایجاد شود!
- ۳) لَا تَغْضَبْ فَإِنَّ الْغَضَبَ مَفْسَدَةٌ!: خشمگین نشو چه اینکه خشم مایه تباہی است!
- ۴) لَا يَجْمَعُ الْمُؤْمِنُ خَصْلَتَيْنِ: الْبَخْلُ وَالْكَذِبُ!: دو خصلت در مؤمن جمع نمی‌شود: خسیس بودن و دروغ‌گویی!

۸۸- «شاید من از تو پیام‌مزم چگونه از خط آساید در فوتبال عبور نکنم!»:

- ۱) لَيْتَنِي تَعَلَّمْتُ مِنْكَ كَيْفَ لَا أَعْبُرُ مَمَرِ التَّسَلُّلِ فِي كُرَةِ الْقَدَمِ! (۲) لَعَلَّنِي أَتَعَلَّمُ مِنْكَ كَيْفَ لَا أَعْبُرُ خَطَ التَّسَلُّلِ فِي كُرَةِ الْقَدَمِ!
- ۳) أَمَتْنِي أَنْ أَتَعَلَّمُ مِنْكَ كَيْفَ لَمْ أَعْبُرْ خَطَ التَّسَلُّلِ فِي كُرَةِ الْقَدَمِ! (۴) لَعَلَّنِي أَتَعَلَّمُ مِنْكَ كَيْفِيَّةَ عَدَمِ الْعُبُورِ فِي مَعْبَرِ التَّسَلُّلِ لِكُرَةِ الْقَدَمِ!

۸۹- «داؤک فیک و ما تبصر/ و داؤک منک و لا تشعُر» عین الأقرب من المفهوم:

- (۱) الجهل داءٌ بلا دواء و الحمق حفرةٌ بلا عمق!
(۲) و نشتکی دهرنا و الذنب ليس له!
(۳) إن داءكم الذنوب و دواؤكم الإستغفار فقط!
(۴) البعيد عن العين بعيدٌ عن القلب!

■ ■ ■ إقرأ النَّصَّ التَّالِيَّ ثُمَّ أَجِبْ عَنِ الْأَسْئَلَةِ مَا يَنَاسِبُ النَّصَّ (۹۴-۹۰):

«هناك طبقة من الرواة غلبت عليهم رواية الشعر على ما سواه من علوم العربية، فاشتغلوا بجمع شعر العرب الجاهلية وغيرهم و دونوه أو حفظوه و هم غير الذين يختص كل راوٍ منهم بشاعر فيروي أشعاره و عددنا و أحصينا منهم مائة و بعض المائة و كثير منهم قتلوا في الغزو أو الحرب على عهد الرسول الأكرم ﷺ و الخلفاء! فلما احتاج المسلمون في صدر الإسلام إلى معرفة معاني ألفاظ القرآن في التفسير و القراءة، قاموا بجمع أشعار العرب و أمثالهم و أقوالهم بلا تخصيص! ثم غلب على بعضهم جمع الشعر و على البعض الآخر شواهد النحو أو رواية اللغة، فأخذوا ينقلونها عن أصحابها! و المشهور أن أخبار الجاهلية لم يدون منها شيء قبل الإسلام؛ ثم ظهر أن بعض ذلك كان مدوناً في صحف! و أول من اشتغل بجمع الشعر بعد الإسلام ممن بلغ إلينا خبره: حماد الراوية المتوفى سنة مئة و ستة و خمسين و قد عاصر الدولتين الأموية و العباسية و هو الذي جمع أشعار شعراء الجاهلية و جمع أشعار أكثر القبائل و أكثر شعراء بني أمية و جعل شعر كل قبيلة أو شاعر في كتاب و لكنها ضاعت كلها!» (*راو: الراوي)

۹۰- عین الصحيح:

- (۱) قُتِلَ آلافٌ مِنَ الرُّوَاةِ فِي الحُرُوبِ وَ العَزَواتِ!
(۲) إِنَّمَا بَقِيَتْ أشعار العرب من طريق تدوين الدواوين!
(۳) بعض الرواة أقبلوا على الشواهد النحوية خاصة!
(۴) جميع الرواة اهتموا برواية أشعار العرب الجاهلي!

۹۱- عین الصحيح:

- (۱) اختار المسلمون قليلاً من أشعار العرب و أمثالهم و أقوالهم!
(۲) كل هذه الأشعار و الأمثال مدونة في الصحف!
(۳) إن حماد توفي في سنة ۱۵۶ بعد الهجرة!
(۴) الأشعار التي جمعها حماد موجودة في كتاب واحد!

۹۲- «أخبار الجاهلية لم يدون منها شيء قبل الإسلام!» يعني:

- (۱) كل أخبار الجاهلية دوت قبل الإسلام!
(۲) إن الإسلام أمر بتدوين الأخبار من الجاهلية!
(۳) ما جمع أخبار الجاهلية إلا المسلمون!
(۴) ما كانت للأعراب تاريخ مدون قبل ظهور الإسلام!

■ عین الخطأ في الإعراب و التحليل الصري (۹۳ و ۹۴):

۹۳- «هم غير الذين يختص كل راوٍ منهم بشاعر فيروي أشعاره!»:

- (۱) غير: اسم- مفرد- مذكر- معرب/ خبر و مرفوع بالضممة و «الذين» مضاف إليه
(۲) يختص: فعل مزيد من مصدر «تفعل»- للغائب- معلوم/ جملة فعلية في محل الخبر
(۳) شاعر: اسم- مفرد مذكر (جمعه: شعراء)- اسم فاعل- نكرة- معرب/ مجرور بحرف جر
(۴) يروي: مضارع- ليس له حرف زائد (اسم فاعله: الراوي)- معلوم- متعد/ فعل و مفعوله «أشعار»

۹۴- «ثم ظهر أن بعض ذلك كان مدوناً في صحف!»:

- (۱) ظهر: فعل ماضٍ- للغائبة- مجرّد ثلاثي- متعد- معلوم/ فعل و مع فاعله جملة فعلية
(۲) ذلك: اسم الإشارة للبعيد- مفرد مذكر- مبني/ مضاف إليه و مضافه «بعض» و «بعض» اسم «أن»
(۳) مدوناً: مفرد مذكر- اسم المفعول من مصدر «تدوين»- معرب- نكرة/ خبر «كان» و منصوب
(۴) صحف: اسم- جمع التذكير (مفردة: صحيفة)- نكرة- معرب/ مجرور بحرف جر «في»

■ ■ ■ أجِبْ عَنِ الْأَسْئَلَةِ التَّالِيَةِ (۱۰۰-۹۵):

۹۵- عین الخطأ في ضبط حركات الكلمات:

- (۱) عِلِّمُوا أَنَّ حَوَائِجَ النَّاسِ مِنْ نِعَمِ اللَّهِ عَلَيْكُمْ!
(۲) لَا تَسُبُّوا النَّاسَ فَتَكْتَسِبُوا العَدَاوَةَ بَيْنَهُمْ!
(۳) مُمَّنَى المَزَارِعُ: لَيْتَ المَطَرُ يَنْزِلُ عَلَيْنَا!
(۴) إِنَّ القَلْبَ يَمُوتُ كَالزَّرْعِ إِذَا كَثُرَ عَلَيْهِ المَاءُ!

۹۶- عین فعلاً يوجد مصدره في العبارة:

- (۱) نصرت مجاهدينا الشجعان مُناصرة عظيمة في الحرب المفروضة!
(۲) فمن يكفر بعد منكم فإني أعدّبه عذاباً لا أعدّبه أحداً!
(۳) تبسم المحسن عند إحسانه للفقراء ابتساماً!
(۴) لا يحرق المسلم أعماله لإرضاء الآخرين إحراقاً!

۹۷- عین فعلاً ماضياً ليس له حرف زائد:

- (۱) استلمت دفتر ذكرياتي من مدير المدرسة في الإصطاف الصباحي!
(۲) يا رجال! أسلموا إلى دين الحق و لا تُشركوا بالله شيئاً!
(۳) المؤمنة الحقيقية من سلمت الناس من يدها و لسانها!
(۴) بعد مدة شاهدت أخاه المؤمن في الطريق فسلمت عليه!

۹۸- عَيْنَ العبارة التي يوجد فيها فعل مُتَعَدٌّ:

- (۱) يَحْتَفِلُ أهالي هذه المدينة بهذا اليوم شَهْرِيًّا!
(۲) المَرافِقُ العامَّة هي الأماكن التي يَمْتَلِكُها كُلُّ النَّاسِ!
(۳) تَكُونُ الطَّالِبَةُ مُنْتَظَرَةً لِكَي تَعُودَ إلى مَنزِلِها!
(۴) لا تَسْتَوِي الحَسَنَةَ و لا السَّيِّئَةَ و لا المحسَنُ و المُسَيِّء!

۹۹- عَيْنَ ما يَفِيدُ التَّمَنِّي:

- (۱) «يا لَيْتَنِي اتَّخَذْتُ مع الرَّسول سَبِيلًا»
(۲) «إِنَّا جَعَلناهُ قَرانًا عَرَبِيًّا لَعَلَّكُمْ تَعْقِلون»
(۳) «كَأَنَّهُنَّ الياقوت و المَرجان»
(۴) «فَهِذا يومُ البعث و لَكُنَّكُمْ كُنْتُمْ لا تَعْلَمون»

۱۰۰- مِيز الصَّحِيح في عمل الحروفِ المُشَبَّهَةِ بالفعل و «لا» النَّافِيَةِ لِلجنس:

- (۱) لَيْتَ الحَكَّامِ الظَّالِمونَ يَفْهَمونَ هذه الحَقِيقَةَ بَأَنَّا لا نَسْتَسَلِّمُ!
(۲) أَيُّها المَرء! اجْتَنِبْ عَن الطَّمَعِ لَأَنَّهُ لا دُلَّ مِثْلَ دُلِّ الطَّمَعِ!
(۳) إِنَّ المَقاتِلونَ عِندَ الحَرْبِ المَفروضةِ أَثْبَتوا بِأَنَّهُم مَقاوِمِينَ أَمامَ الأعداءِ!
(۴) إِنِّي أَعْلَمُ بِأَنَّ الطَّالِبِينَ هذه السَّنَةَ مُتَقَدِّمِينَ كَثِيرًا في دروسِها!



وقت پیشنهادی: ۱۰ دقیقه

تاریخ

تاریخ: ۳ درس‌های ۲ و ۱ (صفحه ۳۱ تا ۳۱)

تاریخ: ۱ از ابتدای درس ۵ تا انتهای درس ۸ (صفحه ۴۲ تا ۷۹)

۱۰۱- کدام یک از عوامل زیر، سبب روی گردانی برخی از پیروان آیین برهمنی شد؟

- (۱) ترویج عقاید جدید مانند آیین بودایی (۲) ثروت اندوزی برهمنان (۳) مناسک طاقت فرسای آیین (۴) رقابت و جاه طلبی پیروان آیین

۱۰۲- تا قبل از تشکیل نخستین امپراتوری در چین، اوضاع سیاسی آن سرزمین چگونه بود؟

- (۱) سرزمین چین با تفرقه سیاسی و یورش پیاپی اقوام کوچرو در مرزهای شمالی روبه‌رو بود.
(۲) حاکمان محلی و اشراف زمین دار، بر فرمانروا «ژنگ» پیروز شده بودند.
(۳) در بخش‌های جنوبی چین، کاهنان از قدرت اجرایی و دینی زیادی برخوردار بودند.
(۴) مردمانی که دارای اندیشه و آداب و رسوم مشترک بودند، یک فرمانروای مستقل داشتند.

۱۰۳- گروهی از اقوام هند و اروپایی که در حدود ۱۵۰۰ ق.م به ایتالیا پا نهادند، در ابتدا دست به چه اقدامی زدند؟

- (۱) دولت- شهرهای مستقلی ایجاد کردند.
(۲) شهر رم را در کرانه رود تیبر تأسیس کردند.
(۳) مزارع و روستاهایی را به وجود آوردند.
(۴) حکومت جمهوری رم را تأسیس کردند.

۱۰۴- تشکیلات حکومتی و نهادهای سیاسی جمهوری رم، همزمان با کدام رویداد در این حکومت تکامل یافت؟

- (۱) تبدیل شدن به قدرتی بزرگ در مدیترانه
(۲) تسلط بر سرتاسر شبه جزیره ایتالیا
(۳) جنگ‌های رم، کارتاژ و پادشاهان مقدونی
(۴) جنگ‌های طولانی اشکانیان و روم

۱۰۵- کدام مورد از آگاهی‌ها و دستاوردهای مهم و ارزشمند کاوش‌های باستان‌شناسی و تحقیقات تاریخ ایران باستان در دو قرن اخیر است؟

- (۱) بررسی و مطالعه تاریخ باستان- انتقال آثار باستانی به موزه‌ها
(۲) خوانده شدن خطوط ایلامی و مادی- بررسی وضع کشاورزی در ایران
(۳) گسترش روابط سیاسی با اروپا- آمدن جهانگردان به ایران
(۴) آگاهی درباره سلسله‌های ماد تا ساسانیان- امکان تشخیص تاریخ واقعی از افسانه

۱۰۶- بیشتر اسطوره‌شناسان و مورخان درباره افسانه‌ها و اسطوره‌ها چه عقیده‌ای دارند؟

- (۱) افسانه‌ها و اسطوره‌ها داستان یا سرگذشت خیالی‌اند و محتوای آن‌ها به کلی غیر واقعی است.
(۲) افسانه‌ها براساس واقعیت‌های تاریخی ساخته شده‌اند، اما با گذشت زمان تغییر کرده و به شکل افسانه درآمده‌اند.
(۳) افسانه‌ها اندیشه‌ها و خیالاتی هستند که در طول زندگی بشر در اثر گذشت زمان به صورت واقعیت پذیرفته شده‌اند.
(۴) افسانه‌ها در اصل حاصل آرزوهای بشر بوده‌اند، اما بعدها و با گذشت زمان به شکل واقعی در آمده‌اند.

۱۰۷- در عصر باستان کدام آبراهه‌های مرتبط با ایران نقش مهمی در برقراری ارتباط تجاری، سیاسی، نظامی و فرهنگی میان سرزمین‌های دور و نزدیک جهان آن روز داشتند؟

- (۱) دریای خزر و دریای مدیترانه (۲) خلیج فارس و دریای مکران (۳) دریای سرخ و دریای سیاه (۴) خلیج فارس و دریای خزر

۱۰۸- شهر بزرگ و آباد شوش که پایتخت حکومت ایلام بود چه سرانجامی پیدا کرد؟

- (۱) در نتیجه یورش آشوربانیپال با خاک یکسان شد و هرگز رونق خود را باز نیافت.
(۲) با زوال و فروپاشی تمدن ایلام کم‌کم از رونق افتاد و سپس جزئی از قلمرو هخامنشیان شد.
(۳) با تسخیر شوش به دست کوروش هخامنشی ویران شد، اما در دوران داریوش هخامنشی دوباره رونق یافت.
(۴) در نتیجه یورش آشوریان با خاک یکسان شد، اما در دوران امپراتوری هخامنشیان عظمت دیرین خود را بازیافت.

هنر و صنعت	سکونت گاه
(۱) سنگ صابون
(۲)	تپه زاغه
(۳) مفرغ
(۴)	بافت

- ۱۰۹- با توجه به پیشرفت صنایع و هنرهای گوناگون در زمان شکل گیری نخستین سکونت گاه‌ها در فلات ایران، کدام گزینه به ترتیب جدول زیر را به درستی کامل می کند؟
- (۱) تل ابلیس - برنز - سیلک - کوره ذوب فلزات
 - (۲) شهداد - قالب گیری قلع - چغامیش - قالب گیری مس
 - (۳) جیرفت - قالب گیری مس - لرستان - معدن مس
 - (۴) کشف رود - ابزارهای بافندگی - تپه گیان نهاوند - سفالگری

۱۱۰- با گسترش فعالیت علمی شرق شناسان در دوره قاجار، کدام مورد منابع نوینی را پیش روی مورخان قرار داد و زمینه تحولی عمیق و اساسی را در تاریخ نگاری سنتی ایران فراهم آورد؟

- (۱) گسترش کشفیات باستان شناسی
 - (۲) ترجمه آثار فلسفی غرب به زبان فارسی
 - (۳) تأسیس مدارس جدید به سبک اروپایی در ایران
 - (۴) آشنایی مورخان ایرانی با بینش و روش مورخان اروپایی
- ۱۱۱- نویسنده کدام کتاب تاریخی مشهور دوره فتحعلی شاه قاجار، به حقیقت نویسی و مختصر نویسی علاقه نشان داد و تملق گویی را نکوهش کرد؟
- (۱) صدرا لتواریخ
 - (۲) حقایق الاخبار ناصری
 - (۳) تاریخ ذوالقرنین
 - (۴) رساله ایراد

۱۱۲- کدام گزینه، توصیف درستی از وضعیت کشاورزی ایران در دوران حکومت نادر شاه افشار است؟

- (۱) علاوه بر آرامش و ثبات سیاسی نسبی و کاهش مالیات‌ها، اقداماتی برای بهبود وضع کشاورزی صورت گرفت.
- (۲) با ورود محصولات جدید کشاورزی از اروپا و رواج کشت آن‌ها در ایران، تحولی عظیم در شیوه تغذیه ایرانیان ایجاد شد.
- (۳) تداوم جنگ‌های داخلی و خارجی و نیاز تشکیلات نظامی به نیروی رزمنده، به کاهش شدید نیروی انسانی در بخش کشاورزی انجامید.
- (۴) از طریق سرمایه گذاری خارجی، کشاورزی ایران از یک کشاورزی معیشتی به کشاورزی تجاری تبدیل شد و سود زیادی نصیب مالکان شد.

۱۱۳- کدام گزینه، عقیده «روسو» روشنفکر مشهور عصر انقلاب فرانسه را نشان می دهد؟

- (۱) پادشاه فرانسه و طبقه ممتاز را عامل سیه روزی مردم می دانست.
- (۲) از اطاعت انسان از عقل و مبارزه با خرافات سخن می گفت.
- (۳) تشکیل حکومت را حاصل قراردادی اجتماعی می دانست.
- (۴) از تفکیک قوای سیاسی و حقوق بشر دفاع می کرد.



وقت پیشنهادی: ۱۰ دقیقه

جغرافیا

جغرافیا ۳: درس ۱ و درس ۲ تا ابتدای مدیریت روستاها (صفحه ۱ تا ۳۰)

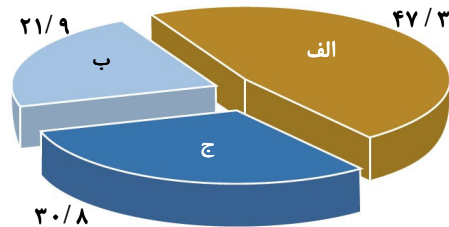
جغرافیای ایران: از ابتدای درس ۳ تا انتهای درس ۵ (صفحه ۱۳ تا ۴۵)

۱۱۴- کدام عبارات بیانگر عامل تغییر موازنه قدرت جهانی در خلیج فارس است؟

- الف) ارزش و نقش ارتباطی بین سه قاره آفریقا، اروپا و آسیا
 - ب) دارا بودن اکثر ذخایر نفت جهان
 - ج) اتصال اقیانوس آرام و دریای عمان به وسیله تنگه هرمز
 - د) سواحل طولانی و کم عرض در کنار چهار استان کشور
- ه) قرارگیری در مرکز و قلب ناحیه جغرافیایی و سیاسی جهان اسلام
- (۱) «د» - «ه»
 - (۲) «ج» - «د»
 - (۳) «الف» - «ب»
 - (۴) «الف» - «د»

۱۱۵- با توجه به شکل روبه‌رو، موارد «الف» و «ج» به ترتیب بیانگر کدام نوع مرز است؟

- (۱) رودخانه‌ای - دریایی
- (۲) خشکی - آبی
- (۳) آبی - رودخانه‌ای
- (۴) خشکی - رودخانه‌ای



۱۱۶- در ارتفاع ۱۰۰۰ متری کوه A، دما «۲۰» درجه است. به سمت بالای کوه رفتیم و دما به «۴-» درجه رسیده است. هم‌اکنون در چه ارتفاعی قرار داریم؟ (واحد اعداد گزینه‌ها «متر» است.)

- (۱) ۳۰۰۰
- (۲) ۴۰۰۰
- (۳) ۵۰۰۰
- (۴) ۶۰۰۰

۱۱۷- کدام عوامل ناشی از موقعیت جغرافیایی در تنوع آب‌وهوای ایران نقش دارند؟

- (۱) فشار متغیر ناحیه معتدل - منابع رطوبتی - گسترش در عرض جغرافیایی
- (۲) عرض جغرافیایی - پرفشار جنب‌حاره‌ای - دوری و نزدیکی به دریاها
- (۳) طول جغرافیایی - نزدیکی به مدار رأس‌السرطان - پرفشار جنب‌حاره‌ای
- (۴) کم‌فشار استوایی - عرض جغرافیایی - دوری و نزدیکی به دریاها

۱۱۸- پیامد عامل پرفشار جنب‌حاره‌ای در ایران چیست؟

- (۱) بارش‌های آرام و طولانی
(۲) جلوگیری از ریزش بارش در دوره گرم سال
(۳) ریزش باران‌های شدید و کوتاه
(۴) جلوگیری از ریزش بارش‌های زمستانه

۱۱۹- کدام پدیده طبیعی در استان هرمزگان، بین ناهمواری‌های این منطقه تا دریای عمان وجود دارد؟

- (۱) کوه‌های مریخی
(۲) گنبد‌های نمکی
(۳) تنوره‌های آتش‌فشانی
(۴) گل‌فشان

۱۲۰- با توجه به تصویر روبه‌رو، پیدایش این دشت حاصل چیست؟

- (۱) انباشت مواد حاصل از فرسایش در نواحی پست
(۲) انحلال مواد آهکی و هموار شدن زمین
(۳) درنتیجه گسل خوردگی و فرونشست پوسته زمین
(۴) چین‌خوردگی اواخر دوره کواترن



۱۲۱- دو جنبه مورد توجه در مورد حوزه نفوذ یک سکونتگاه کدام است؟

- (۱) جمعیت و دامنه نفوذ
(۲) مقر و آستانه نفوذ
(۳) آستانه جمعیتی نفوذ و دامنه نفوذ
(۴) جمعیت و مقر

۱۲۲- علل گسترش حومه‌نشینی در اطراف شهرهای بزرگ کدام است؟

- (۱) تغییر شرایط اقلیمی و جمعیتی
(۲) افزایش شهرنشینی و گسترش حمل‌ونقل
(۳) صنعتی شدن و توسعه کارخانه‌ها
(۴) تغییر شرایط طبیعی و مهاجرت معکوس

۱۲۳- کدام گزینه در رابطه با سطوح شهرنشینی و افزایش آن در نواحی مختلف جهان درست است؟

- (۱) افزایش شهرنشینی در عربستان بیشتر از ایران است.
(۲) در جنوب آسیا افزایش شهرنشینی بیشتر از شمال آسیا است.
(۳) در استرالیا و آمریکای شمالی افزایش شهرنشینی کم است.
(۴) در شرق قاره آفریقا افزایش شدید شهرنشینی مشاهده می‌شود.

۱۲۴- چند مورد از عبارات زیر در رابطه با «مقر» درست است؟

- (الف) سرآغاز مطالعه یک سکونتگاه روستایی و شهری، مقر و موقعیت آن است.
(ب) مکان دقیق و اصلی یک سکونتگاه و محل استقرار آن بر روی زمین است.
(ج) در چهار هزار سال قبل، مقر اکثر روستاهای ایران کوهپایه‌ها و دشت‌ها بوده است.
(د) مقر هر روستا یا شهر، هسته اولیه آن را شامل می‌شود که روستا و شهر از آن محل گسترش یافته است.
(ه) مهم‌ترین عامل در شکل‌گیری هسته اولیه روستاها و شهرهای ایران، عامل سیاسی و تصمیمات حکومتی بوده است.
- (۱) ۱ (۲) ۲ (۳) ۳ (۴) ۴

۱۲۵- اصطلاح «وندالیسم شهری» به کدام یک از مشکلات شهر اشاره دارد؟

- (۱) انحرافات و کجروی‌های اجتماعی در حومه‌های فقیرنشین
(۲) کارتن‌خوابی افراد بی‌خانمان در خیابان‌ها و پارک‌ها
(۳) خسارت وارد کردن به اموال عمومی و بناها
(۴) دست‌فروشی و اشتغال به مشاغل کاذب



وقت پیشنهادی: ۲۰ دقیقه

فلسفه و منطق

فلسفه ۲: از ابتدای درس ۱ تا درس ۳ ابتدای سنخیت علت و معلول (صفحه ۱ تا ۱۸)

منطق: از ابتدای درس ۱ تا انتهای درس ۴ (صفحه ۱ تا ۳۸)

فلسفه ۱: از ابتدای درس ۱ تا انتهای درس ۴ (صفحه ۱ تا ۳۵)

۱۲۶- در کدام یک از موقعیت‌های زیر، نیازمند تصدیق‌های معلومی هستیم تا یک تصدیق مجهول را کشف کنیم؟

- (۱) تعریف «علم منطق» برای دانش‌آموزان سال دهم
(۲) اثبات «تأثیر مثبت کاربرد منطق در جلوگیری از خطای اندیشه»
(۳) مشخص کردن چیستی «تعریف» و «استدلال»
(۴) روشن کردن مفهوم «مغالطه» در کتاب منطق سال دهم

۱۲۷- کدام عبارت ممکن است موجب مغالطه «اشتراک لفظ» شود؟

- (۱) مثل دیگران تنبل نباش! (۲) بر سر باورهایت ایستادگی نکن! (۳) از چه می‌نالی؟ (۴) از ما عکس گرفت.

۱۲۸- در کدام گزینه، به ترتیب دلالت‌های «التزامی» و «تضمنی» مثال زده شده است؟

- (۱) دلالت «بیخ» بر «سرما»- دلالت «مدرسه» بر «کلاس درس»
(۲) دلالت «کتاب» بر «صفحات کتاب»- دلالت «صفحه کتاب» بر «متن درونش»
(۳) دلالت «برق» بر «لامپ»- دلالت «شیر» بر «لبنیات»
(۴) دلالت «دوش» بر «دیشب»- دلالت «سنگ» بر «جسم سخت»

۱۲۹- اگر بین دو مفهوم، رابطه عموم و خصوص مطلق برقرار باشد و مفهوم سوم با مفهوم عام چه نسبتی نمی‌تواند داشته باشد؟

- (۱) تساوی (۲) تباین (۳) عام و خاص مطلق (۴) عام و خاص من وجه

۱۳۰- مفهومی که می‌دانیم فقط یک مصداق در عالم خارج از ذهن دارد،
 (۱) ممکن است کلی باشد و ممکن است نباشد.
 (۲) قطعاً جزئی است.
 (۳) احتمال دارد نه کلی باشد و نه جزئی.
 (۴) قطعاً کلی است.

۱۳۱- در کدام گزینه نوع تعریف، نادرست مشخص شده است؟

- (۱) چکاد: یعنی قله و نوک کوه (تعریف لفظی)
 (۲) پرندگان: حیواناتی مانند خروس، کبوتر و عقاب (تعریف مصداقی)
 (۳) کلمه: یعنی اسم و فعل و حرف (تعریف لغوی)
 (۴) نارنگی: میوه‌ای شبیه پرتقال، ولی کوچک‌تر که پوستش راحت‌تر کنده می‌شود (تعریف مفهومی)

۱۳۲- کدام گزینه درباره «ظهور دانش فلسفه» درست است؟

- (۱) همگام با حیات انسان بر روی زمین بوده است.
 (۲) به سبب تلاش‌های بشر برای طرح پرسش‌های بنیادی بوده است.
 (۳) علتش کوشش‌های انسان‌ها برای پاسخ تخصصی به سؤالات اساسی است.
 (۴) دو ویژگی دارا بودن روش تفکر فلسفی و موضوعات بنیادی برای آن کافی است.

۱۳۳- کدام یک از پرسش‌های زیر به حوزه فلسفه مضاف تعلق دارد؟

- (۱) تکالیف دینی از چه سنی بر انسان واجب می‌شود؟
 (۲) آیا بین وجود و ماهیت اشیاء تفاوتی وجود دارد؟
 (۳) واژه فلسفه در ابتدای وضع چه معنایی داشت؟
 (۴) آیا تجربه دینی می‌تواند دلیلی بر حقانیت دین باشد؟

۱۳۴- کدام عبارت درباره شاخه‌های فلسفه درست است؟

- (۱) به دلیل اضافه شدن دانش یا موضوع خاصی به کلمه فلسفه، به این قبیل شاخه‌ها «فلسفه‌های مضاف» می‌گویند.
 (۲) امروزه دامنه این فلسفه‌ها بسیار توسعه یافته و هر رشته علمی، شاخه‌ای از فلسفه نیز هست، مانند فلسفه اخلاق.
 (۳) آن دسته از دانش‌های فلسفی‌اند که قوانین وجودشناسی و معرفت‌شناسی را به صورت غیربنیادی مطرح می‌کنند.
 (۴) با تأمل فیلسوفانه در حوزه‌های غیرفلسفی، قوانین ریشه‌ای فلسفه را وارد محدوده‌های دانش‌های خاص می‌کنند.

۱۳۵- کدام گزینه درباره تمثیل غار درست است؟

- (۱) تمام کسانی که در غار زندانی هستند دوست دارند از تاریکی به سمت نور بروند.
 (۲) مردم درون غار فکر می‌کنند سایه‌ها اشیای واقعی هستند و تمام سروصداها از آن‌هاست.
 (۳) سقراط در کتاب جمهوری با این تمثیل می‌خواهد نشان دهد که چگونه فلسفه، انسان را به سمت آزادی حقیقی هدایت می‌کند.
 (۴) اگر کسی بتواند از چنگ سایه‌ها به سمت روشنایی بگریزد و بتواند زنجیرش را از پای باز کند، به زودی با نور حقیقت آشنا خواهد شد.

۱۳۶- کدام گزینه فیثاغورس را به درستی معرفی کرده است؟

- (۱) الفاظ «فلسفه»، «سوفسطایی»، «تئوری» و «کیهان» را نخستین بار او به کار برد.
 (۲) او همان‌طور که پایه‌گذار ریاضی و هندسه و علم نجوم است، یکی از پایه‌گذاران فلسفه نیز محسوب می‌شود.
 (۳) او ریاضیات را به گونه‌ای خاص با فلسفه و عرفان درهم آمیخت و یک دستگاه فلسفی سطحی و منسجم را بنیان نهاد.
 (۴) در نظر او، اصول ریاضی درباره تمام موجودات صادق است و اعداد و اصول اعداد، همان عناصر اولی همه موجودات است.

۱۳۷- در فضای فکری حاکم بر زمانه سوفیست‌ها، «بی‌اعتمادی عمومی نسبت به دانش و اندیشه» و «طرح نظریه بی‌اعتباری اندیشه»، به ترتیب

ناشی از چه چیزهایی بودند؟

- (۱) تفسیر نادرست اندیشمندان از جهان- پدید آمدن نوعی تشویش و نگرانی برای مردم
 (۲) رواج سخنوری و تلاش برای پیروزی بر رقیب- تفسیر غلط متفکران از جهان
 (۳) آرا و نظریات گوناگون و متعارض جهان‌شناسان- تضاد سخنان اندیشمندان با یکدیگر
 (۴) ظهور سوفیست‌ها که منادی بی‌اعتباری علم و اندیشه بودند- بهبود دانستن نظریات جهان‌شناسان

۱۳۸- بنا بر عقیده ابن‌سینا، این‌که «هستی» و «چیستی» دو جنبه یک چیزند، به این معناست که

- (۱) از یکدیگر جدایی‌ناپذیرند.
 (۲) ساخته ذهن هستند و در خارج وجود ندارند.
 (۳) دو مفهوم مختلف از یک موجود واحدند.
 (۴) دو جزء از یک شیئی واحدند که با هم ترکیب شده‌اند.

۱۳۹- اگر مفهوم «وجود» عین مفهوم ماهیت یا جزء آن بود، کدام نتیجه‌گیری درست بود؟

- (۱) اثبات واجب‌الوجود بالذات نیاز به دلیل نداشت.
 (۲) حمل وجود بر ماهیت بی‌نیاز از دلیل بود.
 (۳) وجود و ماهیت با یکدیگر مغایرت داشتند.
 (۴) موجود خارجی یگانه، مصداق وجود و ماهیت بود.

۱۴۰- تقسیم موضوعاتی که وجود ندارند، از نظر ذاتی، به کدام موارد مناسب است؟

- (۱) واجب- ممکن- ممتنع (۲) ممکن- ممتنع (۳) واجب- ممتنع (۴) ممکن بالذات- ممکن بالغیر

۱۴۱- به ترتیب درباره «واجب‌الوجود بالذات» و «واجب‌الوجود بالغیر» می‌توان گفت

- (۱) وجودی که ماهیتاً واجب‌الوجود نیست- ذاتاً ممکن‌الوجود است.
 (۲) ضرورت وجود آن، از ناحیه خود آن ذات است- دیگری در وجوب آن نقشی نداشت.
 (۳) ذاتی که ضرورت را از ناحیه بیرونی دریافت نکرده- ذاتی که عاملی دیگر آن را واجب‌الوجود کرده است.
 (۴) ذاتی که از ناحیه یک امر بیرونی به ضرورت رسیده- ماهیتی که به واسطه عاملی دیگر واجب‌الوجود شده است.

۱۴۲- کلمه «چرا».....

- (۱) نشان می دهد رابطه علیت را می شناسیم و به دنبال مصداق علت هستیم.
 (۲) بازتابی از رابطه علیت است که انسان از دوره کودکی آن را به کار می برد.
 (۳) نشانه منشأ پذیرش درک رابطه علیت و به معنای «به چه علت؟» است.
 (۴) علت درک رابطه علیت است که با بزرگ شدن کودک، عمیق تر می شود.

۱۴۳- منظور از «وجودی بودن رابطه علیت» چیست؟

- (۱) وجود علت و معلول به یکدیگر وابسته است.
 (۲) با وجود معلول، علت حتماً تحقق پیدا می کند.
 (۳) وجود معلول، وابسته و متوقف بر وجود علت است.
 (۴) بعد از تحقق معلول به وسیله علت، رابطه علیت بین آن دو برقرار می شود.

۱۴۴- کدام گزینه از دیدگاه ابن سینا درباره علیت درست است؟

- (۱) به دنبال هم آمدن یا همراه هم آمدن برخی پدیده ها را عقل ادراک می کند.
 (۲) اصل علیت بدون دخالت تجربه به دست می آید و انسان از آن درک فطری دارد.
 (۳) حس و تجربه به ما در درک معنای علیت و کشف علل امور طبیعی کمک می کند.
 (۴) کسی که صرفاً تجربه گراست، نمی تواند تبیین قانع کننده ای از علیت داشته باشد.

۱۴۵- نقش مشاهده حسی و تجربی در تبیین هیوم از علیت کدام است؟

- (۱) درک تداعی علیت بین پدیده ها
 (۲) درک توالی پدیده ها به طور مکرر
 (۳) درک انعکاس ذهنی از تکرار پدیده ها
 (۴) درک رابطه ضروری میان علت و معلول



وقت پیشنهادی: ۱۵ دقیقه

اقتصاد

اقتصاد: از ابتدای درس ۱ تا انتهای درس ۳ (صفحه ۱ تا ۳۳)

۱۴۶- پاسخ درست پرسش های زیر در کدام گزینه به درستی مطرح شده است؟

الف) «یک بنگاه تولیدی که موضوع فعالیت آن، تولید و عرضه لوازم الکترونیکی می باشد، به تازگی ضرر و زیان زیادی را متحمل شده است؛ به همین خاطر رئیس این بنگاه تصمیم گرفته اقداماتی را به منظور کاهش هزینه ها و افزایش درآمد انجام دهد.» با توجه به این موضوع، کدام اقدام نادرست است؟

(ب) کارآفرین کسی است که

- (۱) الف) کاهش میزان تولید محصولات الکترونیکی
 (ب) با نوآوری و خطرپذیری، میزان درآمد خود را افزایش داده و هزینه های تولید را کاهش می دهد تا به سود دست یابد.
 (۲) الف) پرهیز از استخدام نیروی کار اضافی
 (ب) با نوآوری و خطرپذیری، محصولات جدیدی تولید و عرضه می کند یا راه های جدیدی برای تولید و عرضه محصولات کشف می کند.
 (۳) الف) استفاده از مواد اولیه با کیفیت پایین
 (ب) با نوآوری و خطرپذیری، محصولات جدیدی تولید و عرضه می کند یا راه های جدیدی برای تولید و عرضه محصولات کشف می کند.
 (۴) الف) صرفه جویی در مواد اولیه
 (ب) با نوآوری و خطرپذیری، میزان درآمد خود را افزایش داده و هزینه های تولید را کاهش می دهد تا به سود دست یابد.

۱۴۷- اطلاعات مندرج در جدول زیر، مرتبط با میزان تولیدات، قیمت محصولات و هزینه های تولید یک تولیدکننده کفش است. مندرجات جدول نشان می دهد که کسب و کار این تولیدکننده در وضعیت زیان است. با توجه به این اطلاعات، به نظر شما چه اقدامی مناسب تر است؟

A	تعداد کفش های تولیدی	۴,۰۰۰ جفت
B	تعداد کفش های فروخته شده	۱,۸۰۰ جفت
C	قیمت فروش هر جفت کفش	۲۶۰,۰۰۰ تومان
D	هزینه تولید هر جفت کفش	۱۹۰,۰۰۰ تومان

- (۱) می تواند با صرفه جویی و افزایش بهره وری در نتیجه کاهش هزینه های تولید، ضرر ۲۶۴ میلیونی خود را جبران کند.
 (۲) می تواند با صرفه جویی و افزایش بهره وری در نتیجه کاهش هزینه های تولید، ضرر ۱۸۶ میلیونی خود را جبران کند.
 (۳) می تواند برای محصولات خود بازار بهتری فراهم کند و با فروش تمام محصولات تولیدشده، ضرر ۱۴۳ میلیونی خود را جبران کند.
 (۴) می تواند برای محصولات خود بازار بهتری فراهم کند و با فروش تمام محصولات تولیدشده، ضرر ۲۹۲ میلیونی خود را جبران کند.

محل انجام محاسبات:

۱۴۸- کدام گزینه بیانگر پاسخ درست و کامل پرسش‌های زیر است؟

الف) مدیر یک واحد تولیدی، معتقد است عبور این کسب‌وکار از مشکلات ناشی از نوسان بازاری، با مشورت گرفتن از همکاران و مشتریان و تطبیق فعالیت‌های شرکت با نیازهای جدید بازار ممکن شده است. عملکرد وی توصیف کدام‌یک از «ویژگی‌های مشترک کارآفرینان موفق» است؟

ب) در چه صورت یک کسب‌وکار دچار «ضرر و زیان» خواهد شد؟

ج) کدام مورد «کارآفرینی» محسوب می‌شود؟

د) چه چیزی انگیزه لازم برای شروع فعالیت اقتصادی و پذیرش خطرات آن توسط کارآفرینان را زنده نگه می‌دارد؟

۱) الف) یادگیرنده (ب) درآمد، از هزینه‌های تولید کمتر باشد. (ج) تأسیس کارگاه تولیدی محصولات غذایی محلی

د) احتمال موفقیت و سودآوری

۲) الف) ریسک‌پذیر (ب) درآمد، از هزینه‌های تولید بیشتر باشد. (ج) کار یک پرستار در بیمارستان خصوصی

د) پشتوانه مالی مناسب و مطمئن

۳) الف) ریسک‌پذیر (ب) هزینه‌های تولید از درآمد بیشتر باشد. (ج) تأسیس کارگاه تولیدی محصولات غذایی محلی

د) احتمال موفقیت و سودآوری

۴) الف) یادگیرنده (ب) هزینه‌های تولید، از درآمد بیشتر باشد. (ج) کار یک پرستار در بیمارستان خصوصی

د) پشتوانه مالی مناسب و مطمئن

۱۴۹- صاحب یک کارگاه تولیدی در کارگاه خود سالیانه ۳۷۰۰ واحد کالا به ارزش هر واحد

۲۰۰،۰۰۰ تومان تولید می‌کند و این در حالی است که می‌توانست کارگاه را اجاره داده و

ماهانه مبلغ ۱۲،۰۰۰،۰۰۰ تومان درآمد داشته باشد. با در نظر گرفتن جدول هزینه‌های او:

الف) عملکرد سالیانه او با در نظر گرفتن «هزینه‌های پنهان» تولید بیانگر چه عددی است؟

ب) عملکرد سالیانه او بدون در نظر گرفتن «هزینه‌های پنهان» چه عددی را نشان می‌دهد؟

ج) هزینه فرصت این تولیدکننده، سالیانه چند تومان است؟

۱) الف) ۲۹۹ میلیون تومان (ب) ۴۴۳ میلیون تومان (ج) ۱۲ میلیون

۲) الف) ۴۰۹ میلیون تومان (ب) ۵۵۳ میلیون تومان (ج) ۱۲ میلیون

۳) الف) ۲۹۹ میلیون تومان (ب) ۴۴۳ میلیون تومان (ج) ۱۴۴ میلیون

۴) الف) ۴۰۹ میلیون تومان (ب) ۵۵۳ میلیون تومان (ج) ۱۴۴ میلیون

۱۵۰- کدام گزینه مبین پاسخ درست و کامل سؤالات زیر است؟

الف) معمولاً کدام دسته از افراد از شهرهای کوچک به شهرهای بزرگ کوچ می‌کنند؟

ب) لزوم «قانون‌گذاری دولت» برای شرکت‌ها چیست؟

ج) کدام مورد در ارتباط با «اصول انتخاب صحیح»، نادرست است؟

۱) الف) افراد شاغل در کسب‌وکار حرام

ب) به سرمایه‌گذاران آزادی عمل و سهولت در تصمیم‌گیری بدهد.

ج) تشخیص تفاوت هزینه‌هایی که بر تصمیم افراد تأثیرگذارند، بسیار مهم است، به طوری که هزینه‌های هدررفته نباید تأثیری در انتخاب و تصمیم افراد داشته باشند.

۲) الف) کارآفرینانی که به دنبال بازارهای وسیع‌تر می‌باشند.

ب) به سرمایه‌گذاران آزادی عمل و سهولت در تصمیم‌گیری بدهد.

ج) برای اینکه یک تصمیم‌گیری منطقی باشد، باید تمام سود با تمام زیان مقایسه شود و درنهایت به این نتیجه رسید که در گزینه‌ای که فرد انتخاب کرده است، سود همواره بیشتر از زیان است.

۳) الف) افراد شاغل در کسب‌وکار حرام

ب) به سرمایه‌گذاران اطمینان بدهد و کمک کند تا فریب نخورند.

ج) تشخیص تفاوت هزینه‌هایی که بر تصمیم افراد تأثیرگذارند، بسیار مهم است، به طوری که هزینه‌های هدررفته نباید تأثیری در انتخاب و تصمیم افراد داشته باشند.

۴) الف) افراد شاغل در کسب‌وکار حرام

ب) به سرمایه‌گذاران اطمینان بدهد و کمک کند تا فریب نخورند.

ج) برای اینکه یک تصمیم‌گیری منطقی باشد، باید تمام سود با تمام زیان مقایسه شود و درنهایت به این نتیجه رسید که در گزینه‌ای که فرد انتخاب کرده است، سود همواره بیشتر از زیان است.

خرید مواد اولیه سالیانه	۸۰،۰۰۰،۰۰۰ تومان
حقوق متوسط کارگران به‌طور ماهیانه و جمعاً	۱۰،۰۰۰،۰۰۰ تومان
هزینه نگهداری و جایگزینی ابزارآلات و سرمایه فیزیکی سالانه	برابر ۵٪ درآمد سالیانه
سایر هزینه‌های آشکار ماهانه	۵،۰۰۰،۰۰۰ تومان

۱۵۱- «آقای حمیدی، مشاور حقوقی - تجاری است. برادر او، پیمان، به تازگی می‌خواهد کسب‌وکاری را برای عرضه و فروش مواد غذایی راه‌اندازی کند، اما در مورد تشکیل شرکت با دوست خود تردید دارد؛ به همین سبب پیش برادر خود می‌آید تا از وی مشاوره بگیرد. آقای حمیدی جدول زیر را برای کمک به پیمان در نظر گرفته است.» کدام گزینه جدول ذیل را به‌درستی تکمیل می‌کند؟

مزایای کسب‌وکار شرکت	معایب کسب‌وکار شرکت
«الف»	«ج»
امکان رقابت بالا	«د»
«ب»	قوانین پیچیده‌تر و گزارش‌دهی بیشتر

- (۱) الف) مسئولیت محدود برای سهام‌داران
 (ج) هزینه راه‌اندازی بالاتر
 (۲) الف) مسئولیت نامحدود در برابر ضررها و بدهی‌ها
 (ج) هزینه راه‌اندازی بالاتر
 (۳) الف) مسئولیت محدود برای سهام‌داران
 (ج) پیچیدگی در رابطه مدیریت و مالکیت
 (۴) الف) مسئولیت نامحدود در برابر ضررها و بدهی‌ها
 (ج) پیچیدگی در رابطه مدیریت و مالکیت
- ۱۵۲- «جمعی از دامداران روستای سیاه‌بیشه، با همکاری یکدیگر و با جمع‌آوری و روی هم گذاشتن سرمایه‌های خود، اقدام به تشکیل کسب‌وکاری نموده‌اند. هدف ایشان از تأسیس این کسب‌وکار بهره‌مندی از مزایای اقتصادی با مقیاس بزرگ است، مثل اینکه بتوانند برای دام‌های خود، غذای مرغوب با قیمتی کمتر تهیه کنند یا لبنیات و گوشت تولیدی را با قیمتی بهتر و در بازاری گسترده‌تر به فروش برسانند.»
- الف) نوع این کسب‌وکار چیست؟

- (ب) اگر میزان سهم دامداران در تأسیس این کسب‌وکار مختلف باشد، وضعیت حق رأی ایشان به چه شکل است؟
 (ج) توزیع سود احتمالی به‌دست‌آمده در پایان دوره مالی به چه نحوی خواهد بود؟

- (۱) الف) شرکت سهامی
 (ب) طبیعی است که میزان حق رأی هر دامدار به‌اندازه سهم ایشان خواهد بود.
 (ج) توزیع سود احتمالی در پایان دوره، نسبت به سرمایه هر عضو است و از این نظر، شرکت سهامی و تعاونی مشابه هم هستند.
 (۲) الف) شرکت سهامی
 (ب) طبیعی است که میزان حق رأی هر دامدار به‌اندازه سهم ایشان خواهد بود.
 (ج) این‌گونه شرکت‌ها اغلب زمینه‌هایی انسانی و اجتماعی دارند، بنابراین مقدار سود به‌طور مساوی تقسیم خواهد شد.
 (۳) الف) تعاونی
 (ب) نحوه اداره این کسب‌وکار بر اساس هر نفر یک رأی است بنابراین هر عضو صرف‌نظر از سرمایه، یک حق رأی خواهد داشت.
 (ج) توزیع سود احتمالی در پایان دوره، نسبت به سرمایه هر عضو است و از این نظر، شرکت سهامی و تعاونی مشابه هم هستند.
 (۴) الف) تعاونی
 (ب) نحوه اداره این کسب‌وکار بر اساس هر نفر یک رأی است بنابراین هر عضو صرف‌نظر از سرمایه، یک حق رأی خواهد داشت.
 (ج) این‌گونه شرکت‌ها اغلب زمینه‌هایی انسانی و اجتماعی دارند، بنابراین مقدار سود به‌طور مساوی تقسیم خواهد شد.

۱۵۳- کدام گزینه، پاسخ درست پرسش‌های زیر است؟

- الف) به ترتیب «پرهیز از بررسی گزینه‌های جدید» و «به سراغ کارهای کم‌ارزش، به‌جای تحصیل رفتن» مربوط به کدام اشتباه رایج تصمیم‌گیری است؟
 (ب) به‌طور کلی در رابطه با منابع و امکانات، دو اصل وجود دارد؛ و که این دو اصل به ما یادآوری می‌کند که منابع تولید در اقتصاد، هستند.

- (۱) الف) اثرگذاری حقه‌های فروش - خودرأی بودن
 (ب) منابع محدود هستند - در استفاده از منابع نیز محدودیت وجود دارد - کمیاب
 (۲) الف) چسبیدن به وضعیت فعلی - بی‌صبری زیاد
 (ب) منابع محدود هستند - در استفاده از منابع نیز محدودیت وجود دارد - کمیاب
 (۳) الف) اثرگذاری حقه‌های فروش - خودرأی بودن
 (ب) منابع و عوامل تولید قابلیت مصارف متعدد دارند - منابع و عوامل در صورت صرفه‌جویی کافی هستند - تجدیدپذیر
 (۴) الف) چسبیدن به وضعیت فعلی - بی‌صبری زیاد
 (ب) منابع و عوامل تولید قابلیت مصارف متعدد دارند - منابع و عوامل در صورت صرفه‌جویی کافی هستند - تجدیدپذیر



۱۵۴- کدام گزینه به ترتیب در ارتباط با کسب و کارهای زیر صحیح است؟

■ دندانپزشک

■ خرده فروشان

- (۱) مالکیت کامل سود وجود دارد- در این کسب و کار تأخیر در تصمیم گیری به چشم می خورد.
- (۲) تخصص گرایی بیشتر از مزایای این کسب و کار است- بار سنگین مسئولیت مشهود است.
- (۳) گزارش دهی بیشتر در این کسب و کار به چشم می خورد- هزینه راه اندازی بالا در این کسب و کار از معایب آن است.
- (۴) منافع مالیاتی در این کسب و کار وجود دارد- در این کسب و کار مشکل تأمین مالی مشهود است.

۱۵۵- کدام گزینه در رابطه با مؤسسات غیرانتفاعی نادرست است؟

- (۱) این مؤسسات نهادی قانونی هستند و فعالیتی سودآور دارند.
- (۲) محدوده عمل آن، ملی، محلی و حتی جهانی است.
- (۳) آموزش، توسعه علمی و دینی و سلامت، از مأموریت های آن به شمار می رود.
- (۴) یکی از انواع شرکت ها هستند که هدفشان غیرتجاری است.

۱۵۶- با توجه به عبارت زیر، کدام گزینه مبین پاسخ درست پرسش های زیر است؟

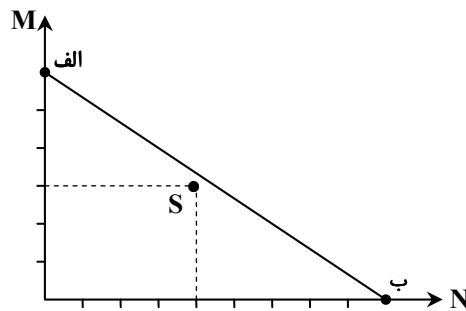
- «محمد و امیرعلی قصد سرمایه گذاری و خرید سهام شرکتی را دارند. این شرکت ۳۵۰ سهام قابل فروش دارد. محمد با پس انداز ۵۰۰ تومانی خود، ۱۰ سهم خریداری کرده است و امیرعلی پس اندازی ۶۰۰ تومانی دارد.»
- (الف) ارزش کل سهام این شرکت (مجموع سرمایه شرکت) چند تومان است؟
- (ب) محمد تقریباً مالک چند درصد از سهام شرکت است؟
- (ج) امیرعلی تقریباً مالکیت چند درصد از شرکت را در اختیار دارد؟

- | | | | | | |
|--------------|--------------|--------------|---------|--------------|--------------|
| (الف) ۳۵,۰۰۰ | (ب) ۲/۸ درصد | (ج) ۳/۴ درصد | (الف) ۲ | (ب) ۳/۸ درصد | (ج) ۴/۳ درصد |
| (الف) ۱۷,۵۰۰ | (ب) ۲/۸ درصد | (ج) ۳/۴ درصد | (الف) ۴ | (ب) ۳/۸ درصد | (ج) ۴/۳ درصد |

۱۵۷- با بررسی وضعیت بازار بورس و افزایش سطح تقاضای مردم برای سرمایه گذاری در این بازار، فردی تمام پس انداز خود را از بانک خارج کرده و با در نظر گرفتن احتمال سود بالا، بدون آمادگی لازم برای فعالیت حرفه ای در این بازار، اقدام به خرید اوراق بهادار کرده است. این توضیحات با کدام گزینه ارتباط مستقیم دارد؟

- (۱) یکی از اشتباهات رایج در تصمیم گیری های غیرمنطقی بی صبری زیاد می باشد که در آن، فرد منافع کوتاه مدت برخی فعالیت ها نظیر بازار بورس که سوددهی کوتاه مدت را به دنبال دارد به منافع بلندمدت ترجیح می دهد.
- (۲) یکی از اشتباهات رایج در تصمیم گیری های غیرمنطقی، اعتماد به نفس بیش از حد یا خودرأی بودن افراد می باشد که هزینه های زیادی را برای فرد ایجاد می کند.
- (۳) اثر حقه های تبلیغاتی در رابطه با به فروش رفتن اوراق بهادار، موجب می شود افراد سرمایه های خود را از فعالیت های واقعی به فعالیت های غیرواقعی که منافع کاذب را جایگزین منافع واقعی می کنند، انتقال دهند.
- (۴) مقایسه منافع زیاد این بازار در مقایسه با منافع دائمی اما کم سرمایه گذاری در بانک، گاهی موجب می شود که افراد ضرورت عدم توجه به هزینه های هدررفته را فراموش کنند و با انتقال منابع خود به یک فعالیت پرسود دیگر، هزینه های فعالیت خود را افزایش دهند.

۱۵۸- شخصی خواهان خرید دو کالای M و N می باشد؛ اگر قیمت هر کالای M، ۲۲۵۰۰ و قیمت هر کالای N، ۱۵۰۰۰ تومان باشد، به ترتیب:



(الف) میزان پس انداز در نقطه S چقدر است؟

(ب) میزان بودجه صرف شده در نقطه «الف» و «ب»، چقدر متفاوت اند؟

- | | |
|------------------|--------------------|
| (الف) ۸۵۰۰ تومان | (ب) ۶۴۰۰ تومان |
| (الف) ۸۵۰۰ تومان | (ب) تفاوتی ندارند. |
| (الف) ۷۵۰۰ تومان | (ب) ۶۴۰۰ تومان |
| (الف) ۷۵۰۰ تومان | (ب) تفاوتی ندارند. |

محل انجام محاسبات:

۱۵۹- عبارت زیر به کدام مفهوم «علم اقتصاد» اشاره دارد؟

«آلودگی دریای خزر در نتیجه استخراج نفت توسط تمامی کشورهای حاشیه این دریاچه، برای صاحبان سکوها نفتی هزینه محسوب نمی‌شود، اما برای ماهیگیران و روستایی‌های اطراف منطقه هزینه به حساب می‌آید.»

- (۱) توجه به منابع کمیاب طبیعت، باید موردتوجه همه فعالان عرصه اقتصاد باشد، تا از گرفتن تصمیمات نادرست جلوگیری شود.
- (۲) توجه به هزینه‌های هدررفته از جمله علل تصمیمات غیرمنطقی است و به همین سبب، مردم ساکن منطقه نیز باید نسبت به این هزینه‌ها بی‌توجه باشند.
- (۳) هرگاه تصمیمی غیرمنطقی گرفته می‌شود، نظر افراد درباره هزینه و منفعت تغییر کرده و منافع و هزینه‌ها به حساب نمی‌آیند.
- (۴) در برآورد هزینه‌ها و منافع، اینکه چه چیز را هزینه یا منفعت بدانیم، بسته به موقعیت‌ها و ارزش‌های فرهنگی و اجتماعی موردقبول افراد، متفاوت است.

۱۶۰- کدام گزینه دربردارنده پاسخ درست پرسش‌های زیر است؟

(الف) در رابطه با اصل مقایسه بین هزینه‌ها و منافع در تصمیم‌گیری‌ها، کدام مورد نادرست است؟

(ب) کدام مورد در رابطه با واقعیت صحیح است؟

- (۱) الف) مقایسه منافع و هزینه‌ها تنها رکن تصمیم‌گیری منطقی است و اتخاذ بهترین تصمیم به آن بستگی دارد.
- (ب) تنها در یک صورت کشورها دیگر با کمیابی منابع مواجه نیستند و آن، خرید محصولات از دیگر کشورها است.
- (۲) الف) همیشه مقایسه هزینه‌ها و منافع بر اساس اطلاعات موجود انجام می‌گیرد.
- (ب) در کارخانه ایران خودرو، مهندسان طراح خودرو جزو سرمایه انسانی و فلزاتی که منجر به تولید بدنه خودرو می‌شوند، به‌عنوان سرمایه فیزیکی شناخته می‌شوند.
- (۳) الف) مقایسه منافع و هزینه‌ها تنها رکن تصمیم‌گیری منطقی است و اتخاذ بهترین تصمیم به آن بستگی دارد.
- (ب) در کارخانه ایران خودرو، مهارت مهندسان طراح خودرو جزو سرمایه انسانی و فلزاتی که منجر به تولید بدنه خودرو می‌شوند، به‌عنوان سرمایه فیزیکی شناخته می‌شوند.
- (۴) الف) همیشه مقایسه هزینه‌ها و منافع بر اساس اطلاعات موجود انجام می‌گیرد.
- (ب) تنها در یک صورت کشورها دیگر با کمیابی منابع مواجه نیستند و آن، خرید محصولات از دیگر کشورها است.

اسامی هیأت علمی آزمون‌های ویژه داوطلبان کنکور ۱۴۰۴ گروه علوم انسانی

مدیرگروه	عنوان درس	مسئول درس	طراحان	دستیار مسئول درس
سید امیرمحمد سید شاکری	ریاضی	مهدی مجدآرا	علی شهرابی فراهانی- وحید رباعی	-
علی اکبر آخوندی	علوم و فنون ادبی	محمد رضا پیرو	ابوالفضل قاضی- علی عطری- محمدرضا لمسه‌چی - عماد فیض آبادی	حسنا محمدی
	جامعه‌شناسی	الهام رضایی	آزیتا بیدقی- فروغ تیموریان- علیرضا مختاری - محمدزمان کبیر	فاطمه صفری
	روان‌شناسی	سیده ضحی سکاکی	سیمین زاهدی- سیده ضحی سکاکی- مهدی جاهدی	حسین اصفهانی
	عربی	پویا رضاداد	کاظم غلامی- اسرافیل قربان‌پور- حمید جوهری مجد پدرام علیمردادی- پویا رضاداد- عرفان جالیزی	-
	تاریخ	مهسا اصغری	شهرام امامی- بهروز یحیی- نگار مروتی- فاطمه نیتی	ثنا کاشیان
	جغرافیا	الناز گنج‌کار	بهرورز یحیی- شهرام امامی- نگار مروتی	الهه ریاحی‌نسب
	فلسفه و منطق	سعید رحیمیان	حمید سودیان طهرانی- احمد خدادحسینی- مهدی لاجوردی علی اکبر آخوندی- سعید رحیمیان	منصور کاظم‌بیگی محمد حسین خدام
	اقتصاد	امیر محمدبیگی	حسین خاکساری- میترا چینی‌ساز- علی محسنی طاهره کریمی- محمدرضا مبارکی- آرش بدری	محمدرضا مبارکی