

آزمون ارزشیابی پیشرفت تحصیلی

رشته ادبیات و علوم انسانی

ویژه دانش آموزان پایه یازدهم

گزینه دو



مؤسسه آموزشی فرهنگی

وقت پیشنهادی	تا شماره	از شماره	تعداد پرسش	مواد امتحانی
۳۰ دقیقه	۱۵	۱	۱۵	ریاضی
۳۰ دقیقه	۴۰	۱۶	۲۵	ادبیات اختصاصی
۱۵ دقیقه	۵۵	۴۱	۱۵	علوم اجتماعی
۱۵ دقیقه	۷۰	۵۶	۱۵	روان شناسی
۲۰ دقیقه	۸۵	۷۱	۱۵	زبان عربی
۱۰ دقیقه	۹۵	۸۶	۱۰	تاریخ
۱۰ دقیقه	۱۰۵	۹۶	۱۰	جغرافیا
۱۵ دقیقه	۱۲۰	۱۰۶	۱۵	فلسفه

مدت پاسخ‌گویی: ۱۴۵ دقیقه

تعداد کل پرسش‌ها: ۱۲۰

آذر ۱۴۰۳



دانش‌آموز گرامی، شما می‌توانید با اسکن تصویر روبه‌رو به وسیله گوشی هوشمند و یا تبلت خود، پاسخ‌های تشریحی را مشاهده نمایید.

داوطلب گرامی، جهت استفاده از خدمات خود مانند کارنامه هوشمند بعد از آزمون، بانک سؤال گزینه دو، آزمونک‌ها، رفع اشکال هوشمند، دفترچه پاسخ تشریحی و آرشیو آزمون‌های گزینه دو، با استفاده از نام کاربری و رمز عبور وارد سایت gozine2.ir شوید.

در ثبت نام اینترنتی نام کاربری کد ملی شماست و رمز عبور توسط خودتان تعیین شده است.

در ثبت نام انفرادی و مدرسه‌ای، نام کاربری و رمز عبور خود را از مدرسه یا نمایندگی شهر خود دریافت نمایید.



وقت پیشنهادی: ۳۰ دقیقه

ریاضی و آمار ۲: فصل ۱ از ابتدای درس ۲ تا فصل ۲ انتهای درس ۱ (صفحه ۱۲ تا ۳۳) ریاضی

۱- کدام گزینه، نمایش صحیحی از قاعده قیاس استثنایی است؟

$$q \Rightarrow p$$

$$p \Rightarrow q$$

$$\frac{q}{p} \quad (۲)$$

$$\frac{q}{p} \quad (۱)$$

$$\therefore p$$

$$\therefore p$$

$$((p \Rightarrow q) \wedge q) \Rightarrow q \quad (۴)$$

$$((p \Rightarrow q) \vee p) \Rightarrow q \quad (۳)$$

۲- کدام گزینه در مورد تابع همانی f نادرست است؟

(۱) دامنه و برد آن همواره برابر یکدیگرند.

(۲) نمودار این تابع، نیمساز ناحیه اول و سوم است.

(۳) در نمایش زوج مرتبی، همواره مؤلفه دوم آن عددی ثابت است.

$$R_f = \mathbb{R} \quad (۴)$$

۳- اگر $f = \{(3, n), (m, 10), (1, m+n)\}$ تابعی ثابت باشد، حاصل $m^2 + n^2$ کدام است؟

$$۲۰۰ \quad (۴)$$

$$۱۰۰ \quad (۳)$$

$$۲۰ \quad (۲)$$

$$۱۰ \quad (۱)$$

۴- در اثبات حکم «اگر x^4 عددی زوج باشد، آن گاه x نیز زوج است.» $(x \in \mathbb{N})$ به کمک عکس نقیض گزاره، کدام یک از گزاره‌های زیر را باید ثابت نمود؟(۲) اگر x فرد باشد، آن گاه x^4 فرد است.(۱) اگر x زوج باشد، آن گاه x^4 زوج است.(۴) اگر x فرد باشد، آن گاه x^4 زوج است.(۳) اگر x^4 فرد باشد، آن گاه x فرد است.

۵- نماد ریاضی عبارت «مربع مجموع هر عدد مثبت با معکوسش، از ۴ کوچک تر نیست.»، کدام گزینه است؟

$$x > 0, x^2 + \frac{1}{x^2} < 4 \quad (۲)$$

$$x \geq 0, x^2 + \frac{1}{x} < 4 \quad (۱)$$

$$x > 0, (x + \frac{1}{x})^2 \geq 4 \quad (۴)$$

$$x > 0, x^2 + \frac{1}{x} \geq 4 \quad (۳)$$

۶- در جای خالی زیر، کدام گزینه قرار بگیرد تا منجر به نتیجه‌گیری درست شود؟

مقدمه ۱: اگر $0 < n < 1$ باشد، آن گاه
 مقدمه ۲: $n = 0/5$ است.
 نتیجه: $0/25$ کوچک تر از $0/5$ است.

(۲) n^2 مثبت است.(۱) n^2 کوچک تر از ۱ است.

$$n^2 > n \quad (۴)$$

(۳) n^2 کوچک تر از n است.

محل انجام محاسبات:

۷- اگر رابطه $f = \{(3, 0), (1, 5), (2, 4), (2, 2a), (3, a + 2b)\}$ یک تابع باشد و $g(x) = ax + b$ ، آن گاه $f(3) - g(3)$ کدام است؟
 (۱) -۵ (۲) ۵ (۳) ۲ (۴) صفر

۸- در استدلال زیر، کدام گزینه برای نتیجه‌گیری درست، می‌تواند صحیح باشد؟

مقدمه ۱: اگر f تابعی ثابت باشد، آن گاه برد آن مجموعه‌ای با یک عضو خواهد بود.
 مقدمه ۲: تابع $f = \{(a, 15 - n), (b, n^2 - 3n)\}$ تابع ثابت است.
 نتیجه:

(۱) برد تابع یک عضو منفی دارد.

(۲) برد تابع دو عضو مثبت دارد.

(۳) $R_f = \{18\}$

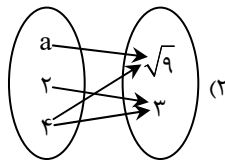
(۴) $R_f = \{5, -3\}$

۹- اگر $f(x) = \begin{cases} 2x^2 & x \geq 2 \\ 0 & 0 \leq x < 2 \\ x^2 + \sqrt{3} & x < 0 \end{cases}$ و $g(x) = \begin{cases} \sqrt{2x+1} & x \geq 5 \\ x^2 & -2 \leq x < 5 \\ \frac{x+1}{x-1} & x < -2 \end{cases}$ باشد، حاصل $\frac{f(\sqrt{3}) - g(\frac{15}{2})}{f(2)}$ کدام است؟
 (۱) $-\frac{1}{2}$ (۲) $\frac{1}{4}$ (۳) صفر (۴) $-\frac{1}{4}$

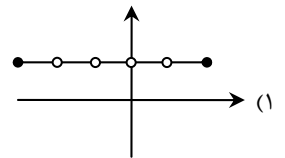
۱۰- اگر f تابع همانی با دامنه \mathbb{R} باشد و زوج مرتب $(f(6) - f(x), x^2 - 2x)$ روی نیمساز ربع اول و سوم باشد، مجموع مقادیر ممکن برای x کدام است؟

(۱) ۱ (۲) ۲ (۳) ۳ (۴) -۲

۱۱- کدام یک از گزینه‌های زیر، لزوماً تابع ثابت نمی‌باشد؟



(۲) $f : A \rightarrow B$
 (۴) $f(x) = cx, c \in \mathbb{N}$

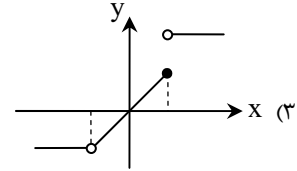
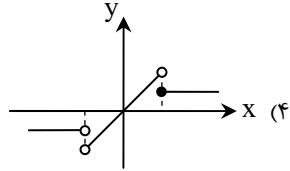
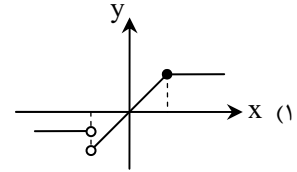
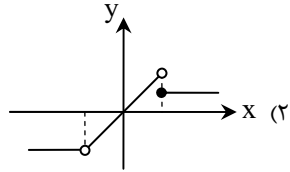


(۳) $f = \{(1, 2)\}$

محل انجام محاسبات:



۱۲- کدام گزینه به درستی نمودار تابع $f(x) = \begin{cases} 1 & x \geq 2 \\ x & -2 < x < 2 \\ -2 & x < -2 \end{cases}$ را نشان می‌دهد؟



۱۳- اگر n ، تعداد برخوردهای نمودار تابع همانی f با نمودار تابع ثابت g باشد و $h(x) = \begin{cases} ax+1 & x \geq n \\ -2x+2a & x \leq n \end{cases}$ ضابطه یک تابع باشد، مقدار

$h(a)$ کدام است؟ ($D_f = D_g = \mathbb{R}$)

(۱) -۱ (۲) ۲ (۳) ۱۰ (۴) صفر

۱۴- اگر رابطه $f = \{(2, 2-2n), (m, m^2-1), (n, 8)\}$ ، تابعی ثابت و دو عضوی باشد، مجموع اعضای مجموعه‌های دامنه و برد کدام است؟

(۱) ۷ (۲) ۱۵ (۳) ۲۰ (۴) ۹

۱۵- در کدام مرحله از محاسبات و حل معادله $\frac{16x^2-25}{4x-5} = 10-x^2$ ، اشتباه رخ داده است؟

گام ۱: $\frac{(4x-5)(4x+5)}{4x-5} = 10-x^2$

گام ۲: $4x+5 = 10-x^2 \Rightarrow x^2+4x+5 = 10 \quad (x \neq \frac{5}{4})$

گام ۳: $x^2+4x+5-1 = 10-1 \Rightarrow x^2+4x+4 = 9 \quad (x \neq \frac{5}{4})$

گام ۴: $(x+2)^2 = 9 \quad (x \neq \frac{5}{4})$

گام ۵: $x+2 = 3 \Rightarrow x = 1 \quad (x \neq \frac{5}{4})$

(۴) گام پنجم

(۳) گام چهارم

(۲) گام دوم

(۱) گام اول

محل انجام محاسبات:



۱۶- از میان گزاره‌های زیر، چند گزاره درباره ویژگی‌های زبانی «نثر سبک عراقی» نادرست است؟

- نثر فنی کم در قرن هفتم ضعیف می‌شود و در قرن هشتم با سیطره مغولان بر ایران از میان می‌رود.
- نثر فنی در اکثر کتاب‌های این دوره جای نثر ساده را می‌گیرد.
- تاریخ‌نویسی در این دوره به اسلوب ساده رواج یافت.
- لغات قبایل مختلف ترک و مغول به زبان فارسی وارد شد.
- برخی نویسندگان، آثار موجود را که به نثری ساده بود، به نثر فنی بازنویسی می‌کردند.

(۱) ۲ (۲) ۴ (۳) ۳ (۴) ۱

۱۷- کدام گزینه از ویژگی‌های ادبی شعر «سبک عراقی» نیست؟

- (۱) در شعر این دوره کاربرد غزل بیشتر شد.
- (۲) معشوق شاعر در شعر این دوره آسمانی است.
- (۳) شعر این دوره از دربار خارج شد.
- (۴) قصیده از رونق افتاد و غزل عارفانه و عاشقانه رواج یافت.

۱۸- کدام گزینه به ترتیب جدول زیر را کامل می‌کند؟

سبک خراسانی	سبک عراقی
باور به اختیار و اراده	الف)
ب)	بازتاب بیشتر علوم در شعر
رواج روحیه پهلوانی و حماسی	ج)

- (۱) باور به دین و آخرت - بازتاب بیشتر دین در شعر - رواج روحیه عرفانی و غنایی
- (۲) باور به قضا و قدر - بازتاب اندک علوم در شعر - رواج روحیه عرفانی و اخلاقی
- (۳) باور به قضا و قدر - بازتاب بیشتر دین در شعر - رواج روحیه عرفانی و اخلاقی
- (۴) باور به دین و آخرت - بازتاب اندک علوم در شعر - رواج روحیه عرفانی و غنایی

۱۹- کلمات کدام گزینه کامل‌کننده عبارت‌های زیر است؟

- الف) مهم‌ترین ویژگی زبانی شعر «سبک عراقی» است.
- ب) «ملاحسین واعظ کاشفی» را به انشای دوره خود بازگرداند و آن را نامید.
- ج) قدیمی‌ترین تاریخ نوشته‌شده درباره تیمور است.
- د) کتاب «محاکمه‌اللتین» را به ترکی نوشت.

- (۱) درهم‌آمیختگی مختصات نو و کهن - کلیله و دمنه - انوار سهیلی - ظفرنامه شامی - امیرعلیشیر نوایی
- (۲) از بین رفتن مختصات کهن - انوار سهیلی - کلیله و دمنه - ظفرنامه شامی - ظهیرالدین بابر
- (۳) درهم‌آمیختگی مختصات نو و کهن - کلیله و دمنه - انوار سهیلی - بابرنامه - امیرعلیشیر نوایی
- (۴) از بین رفتن مختصات کهن - انوار سهیلی - کلیله و دمنه - بابرنامه - امیرعلیشیر نوایی

۲۰- هریک از موارد زیر مربوط به کدام قلمرو شعری «سبک عراقی» است؟

- الف) رواج بیشتر تصوف
- ب) کاهش لغات فارسی اصیل
- ج) برتری عشق بر عقل
- د) توجه به صفا و پالایش درون
- ه) تثبیت جایگاه تخلص

- (۱) فکری - زبانی - فکری - ادبی - ادبی
- (۲) زبانی - زبانی - فکری - فکری - ادبی
- (۳) فکری - زبانی - فکری - فکری - ادبی
- (۴) فکری - زبانی - فکری - فکری - فکری

۲۱- با توجه به ویژگی‌های فکری «سبک عراقی» کدام گزینه در این سبک سروده نشده است؟

- (۱) عاشق چه کند گر نکشد بار ملامت
- (۲) حریم عشق را درگه بسی بالاتر از عقل است
- (۳) بهار تازه دمید ای به روی رشک بهار
- (۴) خرقه زهد مرا آب خرابیات ببرد
- با هیچ دلاور سپر تیر قضا نیست
- کسی آن آستان بوسد که جان در آستین دارد
- بیا و روز مرا خوش کن و نبید بیار
- خانه عقل مرا آتش میخانه بسوخت



۲۲- با توجه به سبک‌شناسی دوره «عراقی»، ویژگی ذکر شده در مقابل کدام گزینه نادرست است؟

- ۱) مبین به سبب زرخندان که چاه در راه است
- ۲) خوش عروسی است جهان از ره صورت لیکن
- ۳) مجلس انس و بهار و بحث شعر اندر میان
- ۴) دهان یار که درمان درد حافظ داشت

۲۳- ترکیب ذکر شده در کدام گزینه «اضافه تشبیهی» است؟

- ۱) برگ گل
- ۲) آسمان کی بود
- ۳) گوهر عاشقی
- ۴) طالع سعد

۲۴- کدام گزینه دارای «تشبیه گسترده» است؟

- ۱) دل گرفتار بلای عشق توست
- ۲) صدفوار گوهرشناسان راز
- ۳) مرا کز جام عشقت مست گشتم
- ۴) تو سرو جویباری، تو لاله بهاری

۲۵- تعداد «تشبیه» در کدام گزینه بیشتر است؟

- ۱) چه غم دیوار امت را که دارد چون تو پشیمان
- ۲) لاله تو گویی چو طفلکی است دهن باز
- ۳) از می لعل لب و نوش دهانت مستم
- ۴) دوش گفتی ز تیرگی شب من

۲۶- در کدام گزینه «دو تشبیه گسترده» و «سه تشبیه فشرده» استفاده شده است؟

- ۱) سرفرازم کن شی از وصل خود ای نازنین
- ۲) در وفای عشق تو مشهور خوبانم چو شمع
- ۳) در میان آب و آتش همچنان سرگرم توست
- ۴) کوه صبرم نرم شد چون موم در دست غمت

۲۷- در کدام گزینه علاوه بر «تشبیه گسترده یا فشرده»، «تشبیه تفضیلی» هم آمده است؟

- ۱) ای که تو ماه آسمان، ماه کجا و تو کجا
- ۲) هرچه بیافت باغ دل از طرب و شکفتگی
- ۳) زرد شده است باغ جان از غم هجر چون خزان
- ۴) لبست بدیدم و لعلم بیوفتاد از چشم

۲۸- نوع تشبیه در کدام گزینه متفاوت است؟

- ۱) رخانش هست گفتی توده گل
- ۲) چو در گلزار اقبالش خرامانم بحمدالله
- ۳) خاک پای و خط دستت گهر و مشک منند
- ۴) قدم کمان شده در انتظار روز وصال

۲۹- الگوی هجایی کدام گزینه «-U- / -UU- / -UU-» نیست؟

- ۱) بی تو حرام است به خلوت نشست
- ۲) دامن دولت چو به دست اوفتاد
- ۳) ما به تو یکباره مقید شدیم
- ۴) گر تو قدم می‌نهی تا بنهم چشم راست

۳۰- اولین نشانه‌های هجایی کدام مصراع در برابر آن درست آمده است؟

- ۱) وه که گر من باز بینم روی یار خویش را: -UU- - -
- ۲) ز اندازه بیرون تشنه‌ام ساقی بیار آن آب را: -U- - -U- -
- ۳) چه کند بنده که گردن نهد فرمان را: UU- -UU- -
- ۴) آن نه زلف است و بناگوش که روز است و شب است: -U- - -U- -

۳۱- کدام گزینه از تکرار چهاربار «فاعلاتن» تشکیل شده است؟

- ۱) عود می‌سوزند یا گل می‌دمد در بوستان
- ۲) ساریانا یک نظر در روی آن زباناگار
- ۳) من دگر در خانه نشینم اسیر و دردمند
- ۴) ای صبا آخر چه گردد گر کنی یکدم عنایت

۳۸- در کدام گزینه شاعر به بدگویی از دنیا نپرداخته است؟

- (۱) کس را ز غم من آگهی نیست
- (۲) صحبت دنیا مرا نشاید ازیراک
- (۳) زنهار تا توانی اهل نظر میازار
- (۴) فراغتی و کتابی و گوشه چمنی

۳۹- کدام گزینه با بیت زیر، تناسب مفهومی ندارد؟

جان و تنم ای دوست فدای تن و جانیت

- (۱) جهان فانی و باقی فدای شاهد و ساقی
- (۲) من ایستاده تا کمش جان فدا چو شمع
- (۳) گر جان طلبی فدای جانیت
- (۴) فدای جان تو گر جان من طمع داری

۴۰- در کدام گزینه، بیت اول و دوم با یکدیگر قرابت معنایی ندارند؟

- (۱) تا نگریدی بی خبر از جسم و جان
حافظ صبور باش که در راه عاشقی
- (۲) مشکل درد عشق را حل نکنند مهندسی
دردی است درد عشق که هیچش طبیب نیست
- (۳) ماهم این هفته برون رفت و به چشم سالی است
چگونه باز کنم بال در هوای وصال
- (۴) کس نیست که افتاده آن زلف دوتا نیست
زیر شمشیر غمش رقص کنان باید رفت

آخ که جهان نه پایدار است
صحبت او اصل ننگ و مایه عار است
دنیا وفا ندارد ای نور هر دو دیده
من این مقام به دنیا و آخرت ندهم

مویبی نفروشم به همه ملک جهانیت

که سلطانی عالم را طفیل عشق می بینم
او خود گذر به ما چو نسیم سحر نکرد
سهل است جواب امتحانیت
غلام حلقه به گوش آن کند که فرمایند

کی خبر یابی ز جانان یک زمان
هرکس که جان نداد به جانان نمی رسد
این همه خار می خورد سعدی و بار می برد
گر دردمند عشق بنالد غریب نیست
حال هجران تو چه دانی که چه مشکل حالی است
که ریخت مرغ دلم پر در آشیان فراق
در رهگذر کیست که دامی ز بلا نیست
کان که شد کشته او نیک سرانجام افتاد



وقت پیشنهادی: ۱۵ دقیقه

علوم اجتماعی

جامعه شناسی ۲: درس ۳ تا انتهای درس ۶ (صفحه ۱۹ تا ۵۴)

۴۱- کدام گزینه در رابطه با عبارات زیر، به ترتیب درست است؟

- اغلب با کشتار و خسارت های انسانی و اقتصادی فراوان همراه بوده است.
- قومی که در اثر تهاجم نظامی شکست می خورد، در این صورت می تواند گروه مهاجم را در فرهنگ خود هضم کند و به خدمت گیرد.
- این نوع غلبه به حضور مستقیم مهاجمان در مناطق جغرافیایی مورد تهاجم منجر می شود.

- (۱) استکبار- هویت فرهنگی اش را حفظ کند- فرهنگی
- (۲) سلطه- فرهنگ غنی و قوی داشته باشد- فرهنگی
- (۳) امپراتوری- هویت فرهنگی اش را حفظ کند- نظامی
- (۴) جهان گشایی- فرهنگ غنی و قوی داشته باشد- نظامی

۴۲- هریک از ویژگی های زیر، به ترتیب به کدام نوع از انواع استعمار مربوط است؟

- پس از شکل گیری جنبش های استقلال طلبانه کشورهای مستعمره، طی قرن بیستم به وجود آمد.
- دولت های استعمارگر برای به قدرت رساندن نیروهای وابسته به خود، از کودتای نظامی استفاده می کردند.
- جهان غرب هویت فرهنگی دیگر کشورها را هدف قرار می دهد.

- (۱) استعمار نو- استعمار نو- استعمار فرانو
- (۲) استعمار نو- استعمار فرانو- استعمار فرانو
- (۳) استعمار فرانو- استعمار فرانو- استعمار نو
- (۴) استعمار فرانو- استعمار نو- استعمار نو

۴۳- به ترتیب، کدام گزینه در ارتباط با سعادت، مسئولیت و وظیفه انسان، درست و در رابطه با وظیفه مسلمانان نادرست است؟

- (۱) رسیدن به مقام خلافت الهی، آباد کردن این جهان و پرهیز از فساد در خشکی و دریا- تلاش برای آزادی مستضعفان
- (۲) تقرب به خداوند، پرهیز از فساد در خشکی و دریا و آباد کردن این جهان- تلاش برای آزادی مستضعفان
- (۳) تقرب به خداوند، پرهیز از فساد در خشکی و دریا و آباد کردن این جهان- برانگیختن عقل آدمیان
- (۴) رسیدن به مقام خلافت الهی، آباد کردن این جهان و پرهیز از فساد در خشکی و دریا- برانگیختن عقل آدمیان

۴۴- به ترتیب، پاسخ صحیح هریک از سؤالات زیر در کدام گزینه آمده است؟

■ استبداد استعماری با چه هدفی به حذف مظاهر فرهنگ اسلامی پرداخت؟

■ متفکران جهان اسلام در تقابل با جهان غرب چه نکاتی را گوشزد می‌کردند؟

(۱) عمل کردن در سایه قدرت و سلطه جهان غرب- فراموشی فرهنگ و هویت اسلامی و تقابل با نگاه مارکسیستی

(۲) تأمین نیازهای اقتصادی و فرهنگی جهان غرب- خطرات سلطه فرهنگ غرب و فراموشی فرهنگ و هویت اسلامی

(۳) تأمین نیازهای اقتصادی و فرهنگی جهان غرب- تقابل با نگاه سرمایه‌داری و تقابل با نگاه مارکسیستی

(۴) عمل کردن در سایه قدرت و سلطه جهان غرب- تقابل با نگاه مارکسیستی و خطرات سلطه فرهنگ غرب

۴۵- پاسخ پرسش‌های زیر به ترتیب کدام است؟

■ غلبه قدرت‌هایی مانند سلجوقیان، خوارزمشاهیان و مغولان که در چارچوب فرهنگ قومی و قبیله‌ای رفتار می‌کردند، چه نتیجه‌ای داشت؟

■ عقاید و ارزش‌های جهانی اسلام چگونه از مرزهای جغرافیایی و سیاسی جوامع عبور کرد؟

■ استفاده از کدام مکاتب، وحدت امت اسلامی را مخدوش می‌کرد؟

(۱) ممانعت از آشکار شدن کامل ظرفیت‌های فرهنگ اسلامی- تلاش و کوشش عالمان مسلمان- ناسیونالیسم و مارکسیسم

(۲) ممانعت از آشکار شدن کامل ظرفیت‌های فرهنگ اسلامی- قدرت خلافت اسلامی- سوسیالیسم و مارکسیسم

(۳) تضعیف فرهنگ اسلامی- تلاش و کوشش عالمان مسلمان- ناسیونالیسم و سوسیالیسم

(۴) هضم مهاجمان درون فرهنگ اسلامی- عملکرد قدرت‌های سیاسی- مارکسیسم و لیبرالیسم

۴۶- به ترتیب، کدام گزینه در مورد تفاوت راهبردی استبداد قومی با استبداد استعماری درست، ولی در مورد استعمار نادرست است؟

(۱) استبداد قومی برخلاف استبداد استعماری از روبرویی با فرهنگ توانمند اسلامی دوری می‌کرد- به معنای اشغال یک سرزمین خارجی با توسل به قدرت نظامی و صنعتی است.

(۲) استبداد استعماری برخلاف استبداد قومی، چاره‌ای جز حذف مظاهر فرهنگ اسلامی نداشت- نوعی جهان‌گشایی و امپراتوری است که از قرن پانزدهم توسط اروپاییان آغاز شد.

(۳) استبداد قومی برخلاف استبداد استعماری، هویت اسلامی داشت- کشور فاتح را دولت استعماری و کشور به بند کشیده شده را مستعمره می‌نامند.

(۴) استبداد استعماری برخلاف استبداد قومی، پشتوانه و پیشینه‌ای خارج از جهان اسلام نداشت- استعمار اروپایی در سده‌های هجدهم و نوزدهم، بزرگترین برده‌داری تاریخ بشریت را برپا کرد.

۴۷- کدام یک از عبارتهای زیر در رابطه با حوزه انسان‌شناختی نادرست است؟

(۱) اومانیسم، مهم‌ترین ویژگی انسان‌شناختی فرهنگ معاصر غرب و به معنای اصالت انسان دنیوی و این‌جهانی است.

(۲) اومانیسم، از نتایج منطقی لیبرالیسم است. اگر در کانون هستی یک وجود مقدس و متعالی باشد، هیچ موجودی در مقابل آن نمی‌تواند اصالت داشته باشد و همه موجودات از جمله انسان، آیات و نشانه‌های او خواهند بود.

(۳) در فرهنگ اسلامی، انسان بزرگترین آیت و نشانه خداوند سبحان و خلیفه او در زمین است و به همین دلیل بر موجودات دیگر برتری دارد.

(۴) براساس آیات قرآن کریم، انسان هنگامی به کرامت و خلافت دست می‌یابد که به ابعاد دنیوی و این‌جهانی خود محدود نشود و هرچه می‌تواند به خداوند نزدیک‌تر شود.

۴۸- هریک از موارد زیر به ترتیب با کدام گزینه در ارتباط است؟

■ سبب پیدایش و رشد برخی نهضت‌های جدید دینی شده است.

■ به سلوک‌های معنوی و مکاشفات و مشاهدات الهی انسان توجهی ندارد.

■ براساس خواسته‌ها، عادت‌ها و تمایل‌های طبیعی بشر شکل می‌گیرد.

■ امکانات خدادادی هستند که بشر برای شناخت جهان هستی از آن‌ها استفاده می‌کند.

(۱) سکولاریسم- ادبیات قرون وسطی- حقوق بشر در دوران مدرن- حس، عقل و تجربه

(۲) پروتستانتیسم- هنر مدرن- حقوق انسان در فرهنگ دینی- عقل و وحی

(۳) سکولاریسم پنهان- ادبیات مدرن- حقوق بشر در دوران مدرن- حس، عقل و وحی

(۴) ژان کالون و مارتین لوتر- هنر دوران رنسانس- حقوق انسان در فرهنگ دینی- وحی و شهود

۴۹- کدام یک از گزینه‌های زیر به ترتیب در رابطه با فرهنگ دینی و دنیوی درست است؟

(۱) در فرهنگ معنوی و دینی، آبادی دنیا هدف مستقلی نیست، بلکه خود وسیله‌ای است که در خدمت اهداف معنوی قرار می‌گیرد- اگر افرادی که درون این فرهنگ زندگی می‌کنند، دنیا را هدف برتر خود قرار داده باشند، از آشکار کردن آن پرهیز می‌کنند.

(۲) اگر افرادی که درون این فرهنگ زندگی می‌کنند، دنیا را هدف برتر خود قرار داده باشند، از آشکار کردن آن پرهیز می‌کنند- در این جهان دین‌داران، ناگزیر هنجارها و رفتارهای دینی خود را توجیه دنیوی و این‌جهانی می‌کنند.

(۳) در فرهنگ معنوی و دینی، آبادی دنیا هدف مستقلی نیست و افراد ناگزیر هنجارها و رفتارهای دینی خود را توجیه دنیوی و این‌جهانی می‌کنند- رویکرد گزینشی جهان غرب به ابعاد معنوی و دینی جهان، سبب پیدایش و رشد برخی نهضت‌های جدید دینی شده است.

(۴) رویکرد گزینشی جهان غرب به ابعاد معنوی و دینی جهان، سبب پیدایش و رشد برخی نهضت‌های جدید دینی شده است- سکولاریسم پنهان باورها و فلسفه‌هایی را شامل می‌شود که ابعاد معنوی هستی را نفی نمی‌کنند؛ بلکه بخش‌هایی از باورهای معنوی و دینی را در خدمت اهداف دنیوی و این‌جهانی قرار می‌دهند.

۵۰- موارد نادرست در بین عبارتهای زیر کدام اند؟

(الف) اومانیسیم، اندیشه سیاسی جدیدی است که براساس اصالت بخشیدن به انسان دنیوی شکل می گیرد و خواست و اراده آدمی را مبدأ قانون گذاری می داند.

(ب) اقتصاد دوران رنسانس بر مبنای کشاورزی و روابط ارباب- رعیتی بود که این نظام نوعی برده داری بود.

(ج) در قرون وسطی رفتارهای دنیوی، توجیه دینی می شد و به نام دین بر تمایلات و خواسته های دنیوی سرپوش گذاشته می شد.

(د) علم جدید با رویکرد دنیوی خود، وظیفه شناخت حقیقت عالم را برعهده داشت.

(ه) گسترش تجارت و به دنبال آن رشد صنعت، قشر جدید سرمایه داران را به وجود آورد و بدین ترتیب اقتصاد کشاورزی فئودالی به اقتصاد صنعتی سرمایه داری تبدیل شد.

(۱) «ه»- «ج»- «الف» (۲) «د»- «الف»- «ب» (۳) «ج»- «ب»- «الف» (۴) «ب»- «ه»- «د»

۵۱- در کدام گزینه، ترتیب عبارات زیر در مورد تکوین فرهنگ غرب به درستی آمده است؟

(الف) آباء کلیسا از شعارها و مفاهیم معنوی و توحیدی استفاده می کردند.

(ب) علم به تدریج ابزار تسلط انسان بر طبیعت شد و از این جهت به دستاوردهای شگرفی نائل آمد.

(ج) فرهنگ غرب برای بسط و گسترش ابعاد دنیوی خود، به سوی حذف پوشش دینی گام برداشت.

(د) با غفلت از نگاه توحیدی به عالم، خداوندگاران متکثر پرستیده می شدند.

(۱) «د»- «الف»- «ب»- «ج» (۲) «الف»- «د»- «ج»- «ب» (۳) «الف»- «د»- «ب»- «ج» (۴) «د»- «الف»- «ج»- «ب»

۵۲- به ترتیب، هریک از موارد زیر با کدام گزینه مرتبط است؟

■ لیبرالیسم را چگونه تعریف کرده اند؟

■ پروتستانتیسم به چه معناست؟

■ آناپتیست ها، چه گروهی بودند؟

(۱) جایز دانستن همه امور بنا به خواست انسان- راه شناخت حقیقت و موانع شناخت- گروهی از پروتستان ها که مخالف جریان های دنیاگرایانه قرون وسطی بودند.

(۲) آزاد بودن انسان از همه ارزش های متعالی که مستقل از او باشد- رویکرد دنیوی و صرفاً این جهانی به هستی- از قرن شانزدهم تا امروز، شیوه زندگی خود را تغییر ندادند.

(۳) جایز دانستن همه امور بنا به خواست انسان- نهضت های جدید دینی- گروهی از پروتستان ها که مخالف جریان های دنیاگرایانه دوران رنسانس بودند.

(۴) آزاد بودن انسان از همه ارزش های متعالی که مستقل از او باشد- سامان دهی ظرفیت های انسان، براساس آرمان ها و اهداف دنیوی و این جهانی- از قرن شانزدهم تا امروز، شیوه زندگی خود را تغییر داده اند.

۵۳- به ترتیب، پاسخ هریک از پرسش های زیر در کدام گزینه به درستی آمده است؟

■ مهم ترین ویژگی هستی شناختی فرهنگ معاصر غرب چیست؟

■ کدام یک راه شناخت حقیقت و موانع شناخت آن را معرفی می کند؟

■ در کدام دوران، رویکرد دنیوی به عالم در سطح هنر، اقتصاد، سیاست و در قالب حرکت های اعتراض آمیز مذهبی آشکار شد؟

■ اومانیسیم در کدام بخش های فرهنگ غرب بروز یافته است؟

(۱) اومانیسیم- پروتستانتیسم- رنسانس- اقتصاد، مذهب و حقوق

(۲) سکولاریسم- روشنگری- رنسانس- هنر، ادبیات و حقوق

(۳) اومانیسیم- روشنگری- قرون وسطی- هنر، ادبیات و سیاست

(۴) سکولاریسم- پروتستانتیسم- قرون وسطی- هنر، اقتصاد و سیاست

۵۴- به ترتیب «علت سلب شدن امکان تشخیص درست یا غلط بودن باورها و اندیشه ها»، «علت گرفتاری فرهنگ غرب به بحران معرفت شناختی» و «ریشه انقلاب فرانسه» کدام است؟

(۱) بحران معرفت شناختی- دئیسم- تغییرات اجتماعی مربوط به انقلاب صنعتی

(۲) دئیسم- افول حس و تجربه- لیبرالیسم

(۳) بحران معرفت شناختی- افول حس گرایی- اندیشه های فلسفی روشنگری

(۴) دئیسم- افول عقل و وحی و تجربه- دوران رنسانس

۵۵- جاهای خالی جدول زیر به ترتیب با کدام گزینه کامل می شود؟

الف)	عقاید و ارزش های بنیادین هر فرهنگ	روشنگری در معنای عام	د)
همواره می خواهند دیگران آن ها را ستایش کنند.	ب)	ج)	با پذیرش انسان ها به عرصه فرهنگ بشری راه می یابند.

(۱) جامعه تغلب- عمیق ترین لایه های آن را تشکیل می دهند- پدیده ای مدرن و مربوط به فرهنگ معاصر غرب نیست- عقاید و ارزش ها

(۲) فرهنگ های قومی و قبیله ای- در پاسخ به پرسش های اساسی انسان پدید می آیند- وحی و شهود را در شناخت حقیقت کنار می گذارد- پرسش های بنیادین

(۳) جامعه تغلب- به مثابه روح و شالوده یک فرهنگ عمل می کنند- از بین بردن موانعی که راه را بر حقیقت بسته اند- پرسش های بنیادین

(۴) فرهنگ های جهانی- همان هستی شناسی هر فرهنگ است- به مبنای معرفت شناسی پذیرفته شده در غرب می گویند- عقاید و ارزش ها



۵۶- در کدام گزینه نوع حرکات زیر به درستی مشخص شده است و تأخر با کدام یک است؟

- (الف) استفاده از ماژیک برای کشیدن تصاویر
 (ب) ساخت اشیای مختلف با استفاده از مواد بازیافتی
 (ج) چیدن لگو برای ساخت یک ساختمان سه طبقه
 (د) لی لی بازی کردن در کوچه با دوستان
 (۱) ظریف، ظریف، درشت/ تأخر با حرکات ظریف
 (۲) ظریف، ظریف، درشت، درشت/ تأخر با حرکات ظریف
 (۳) درشت، درشت، ظریف، درشت/ تأخر با حرکات درشت
 (۴) ظریف، درشت، درشت، ظریف/ تأخر با حرکات درشت

۵۷- کدام مورد در خصوص ویژگی‌های رشد کودکان نادرست است؟

- (۱) وزن کودک بعد از گذشت ۶ ماه از تولد ۲ برابر و پس از گذشت ۱۲ ماه ۳ برابر می‌شود.
 (۲) کودکان در بازه سنی ۲ تا ۵ ماهگی غلت زدن را تجربه می‌کنند.
 (۳) یکی از ابتدایی‌ترین علائم رشد اجتماعی لبخند اجتماعی است که قبل از ۵ ماهگی اتفاق می‌افتد.
 (۴) بازی‌های موازی در دوره کودکی و بعد از ۴ سالگی است که در کنار هم به بازی انفرادی می‌پردازند.

۵۸- کدام عبارت در رابطه با رشد شناختی نوجوانان نادرست است؟

- (۱) در نظر گرفتن احتمالات نشان می‌دهد که نوجوان توجه بیشتری به تصورات ذهنی دارد.
 (۲) رشد ظرفیت‌های تمرکز باعث می‌شود آگاهی از فرایندهای شناختی افزایش یابد.
 (۳) پردازش اشیاء به سمت اتکا بر ویژگی‌های غیرظاهری آن‌ها هدایت می‌شود.
 (۴) استفاده از توانایی‌های شناختی در نوجوانان دارای پختگی و مهارت کافی نیست.

۵۹- رشد سریع شناختی در نوجوان، چه محصولی دارد و کدام مورد جزو ویژگی‌های روانی هویت است؟

- (۱) بروز حس خودمختاری بیشتر- تمایز خود و دیگری
 (۲) قضاوت اخلاقی دقیق‌تر- تمایز خود و دیگری
 (۳) بروز حس خودمختاری بیشتر- ایفای نقش جنسیتی
 (۴) قضاوت اخلاقی دقیق‌تر- ایفای نقش جنسیتی

۶۰- هریک از مواردی که مشخص شده است، به ترتیب مربوط به کدام یک از مراحل شناخت است؟

«تصور کنید در یک پارک نشسته‌اید و در حالی که صدای گفت‌وگوهای افراد را می‌شنوید، سوزشی در مچ پایتان شما را آزار می‌دهد، متوجه می‌شوید حشره پای شما را نیش زده است. در همین حال صدایی به گوش شما می‌رسد که فردی در حال صدا زدن نام شماست. سرتان را برمی‌گردانید و می‌بینید سارا یکی از دوستانتان است.»

- (۱) احساس- ادراک- توجه- ادراک
 (۲) ادراک- احساس- ادراک- توجه
 (۳) احساس- توجه- ادراک- احساس
 (۴) ادراک- احساس- احساس- ادراک

۶۱- کدام عبارت به مفهوم «آماده‌سازی» اشاره دارد و هایلایت کردن واژگان کتاب حین مطالعه چه فایده‌ای دارد؟

- (۱) تسهیل دریافت‌های پسین محرک- کاهش یکنواختی و ایجاد تنوع
 (۲) تسهیل دریافت‌های پیشین محرک- ایجاد آشنایی نسبی و تغییر درونی
 (۳) تسهیل دریافت‌های پیشین محرک- کاهش یکنواختی و ایجاد تنوع
 (۴) تسهیل دریافت‌های پسین محرک- ایجاد آشنایی نسبی و تغییر درونی

۶۲- کدام مورد پاسخ بهتری برای دو پرسش زیر فراهم می‌کند؟

(الف) مادری که در مرکز خرید فرزندش را گم کرده است، دچار چه خطایی در توجه می‌شود؟

(ب) چه عاملی یافتن خودروی ما را در پارکینگ بزرگ طبقاتی دشوار می‌کند؟

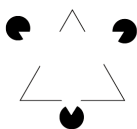
- (۱) ردیابی علامت غایب- شماره پلاک خاص خودروی ما
 (۲) از دست دادن محرک- رنگ سفید اغلب خودروها
 (۳) ردیابی علامت غایب- رنگ سفید اغلب خودروها
 (۴) از دست دادن محرک- شماره پلاک خاص خودروی ما

۶۳- در کدام مورد اثر منفی توجه تقسیم شده افزایش پیدا می‌کند؟

- (۱) خلبان غیرمبتدی که هم‌زمان هم با کمک خلبان صحبت می‌کند و مسئولیت ایمنی مسافران و خدمه را برعهده دارد.
 (۲) نشستن در یک مکان آرام و مدیتیشن انجام دادن و تمرکز بر تنفس تا میزان استرس کاهش یابد.
 (۳) پیاده‌روی در فضای باز و طبیعت و صحبت کردن با دوست برای آرامش و دوری از حواس‌پرتی‌های روزمره.
 (۴) حضور در کلاس درس فلسفه و بررسی نکات تستی درس عربی.

۶۴- دریافت شکل مقابل به صورت یک مثلث کامل، با کدام گزینه ارتباط بیشتری دارد؟

- (۱) ممکن است زمانی احساس صورت بگیرد اما ادراک آن وجود نداشته باشد.
 (۲) آنچه در ادراک مهم است، فرایند معنی‌دادن به محرک و تفسیر آن است.
 (۳) خطاهای ادراکی می‌توانند به خطاهای شناختی تبدیل شوند.
 (۴) ادراک ما با آنچه از محیط حس می‌کنیم، لزوماً در تطابق نیستند.



۶۵- کدام مورد در خصوص گشتالت نادرست است؟

- ۱) اگر تعدادی نقطه در نزدیکی یکدیگر قرار داشته باشند، ما تمایل داریم آن‌ها را به‌عنوان یک گروه یا شکل واحد درک کنیم.
 - ۲) در یک صفحه رنگارنگ، اگر چند مربع قرمز و چند مربع آبی وجود داشته باشد، ما تمایل داریم مربع‌های قرمز را به‌عنوان یک دسته و مربع‌های آبی را به‌عنوان دسته‌ای دیگر ببینیم.
 - ۳) قرار گرفتن فردی با قد متوسط در کنار فردی با قد بلند موجب می‌شود آن فرد، قد کوتاه به نظر برسد.
 - ۴) اگر یک دایره کامل رسم شود، ما آن را به‌عنوان یک مجموعه‌ای از خط و خطوط درک می‌کنیم.
- ۶۶- نسبت حافظه با تفکر چیست و در عبارت «مژده برای جا نگذاشتن کتاب دوستش در خانه، ماژیک قرمزی را روی کیف مدرسه‌اش قرار می‌دهد»، نقش ماژیک قرمز چیست؟

- ۱) پیش‌نیاز- وسیله حفظ اطلاعات
- ۲) تکمیل‌کننده- وسیله حفظ اطلاعات
- ۳) پیش‌نیاز- نشان یادآوری
- ۴) تکمیل‌کننده- نشان یادآوری

۶۷- نوع حافظه به ترتیب در عبارات زیر کدام است؟

- الف) به یک تصویر نگاه می‌کنید و بلافاصله آن را برمی‌گردانید، تصویر آن در ذهن شما به مدت بسیار کوتاهی باقی می‌ماند.
- ب) تعدادی کلمه را می‌شنوید و سعی می‌کنید آن‌ها را همان‌موقع به‌خاطر بیاورید.
- ج) اسم محله و کوچه خانه‌های فامیل، مطلبی است که پس از چند بار رفت‌وآمد حفظ می‌شویم.
- د) آنچه در این حافظه قرار می‌گیرد، همانند نوری است که لحظه‌ای به یک شیء می‌تابد.

- ۱) حسی - کوتاه‌مدت - بلندمدت - حسی
- ۲) کوتاه‌مدت - حسی - بلندمدت - کوتاه‌مدت
- ۳) حسی - بلندمدت - کوتاه‌مدت - کوتاه‌مدت
- ۴) کوتاه‌مدت - بلندمدت - حسی - حسی

۶۸- هر عبارت زیر به کدام نوع از حافظه اشاره دارد؟

- اطلاعاتی که یک جوان ۲۰ ساله از جنگ تحمیلی دارد.
- ملاک اشاره به این نوع از حافظه، اجرای اعمال شناختی روی اقسامی از اطلاعات است.
- تجاربی در این حافظه قرار می‌گیرند که زمان و مکان خاص خود را داشته باشند.

- ۱) رویدادی - کوتاه‌مدت - رویدادی
- ۲) معنایی - کاری - رویدادی
- ۳) معنایی - بلندمدت - معنایی
- ۴) رویدادی - کوتاه‌مدت - معنایی

۶۹- فارغ‌التحصیل مدرسه‌ای ظاهر معلم‌های خود و اسامی آن‌ها را به‌خوبی به یاد دارد، اما معلم عربی را از یاد برده است. بهترین تبیین برای آن کدام است؟

- ۱) عوامل عاطفی باعث شده این فارغ‌التحصیل معلم عربی خود را از یاد ببرد.
 - ۲) عوامل شناختی مثل توجه نکردن سر کلاس باعث شده معلم عربی خود را از یاد ببرد.
 - ۳) گذشت زمان علت بسیار مهمی در فراموشی نام معلم‌ها است که اکنون هم باعث این رخداد شده است.
 - ۴) رمزگردانی نکردن نام معلم و عکس او باعث این اتفاق شده است، چرا که او در سال تحصیلی هم نام کسی را بلد نبود.
- ۷۰- در محاکم قضایی احتمال شکل‌گیری کدام حافظه وجود دارد و کدام مورد راجع به گذشت زمان به‌عنوان یکی از عوامل ایجاد فراموشی درست است؟

- ۱) حافظه کاذب - با توجه به نمودار اینگهوس بیشترین مقدار فراموشی در ساعات نخست بعد یادگیری رخ می‌دهد.
- ۲) حذف کردن - با توجه به نمودار اینگهوس بیشترین مقدار فراموشی در روز اول رخ می‌دهد.
- ۳) حذف کردن - با توجه به نمودار اینگهوس بیشترین مقدار فراموشی در ساعات نخست بعد یادگیری رخ می‌دهد.
- ۴) حافظه کاذب - با توجه به نمودار اینگهوس بیشترین مقدار فراموشی در روز اول رخ می‌دهد.



وقت پیشنهادی: ۲۰ دقیقه

زبان عربی

عربی، زبان قرآن: ۲ درس و ۳ درس تا ابتدای تمارین (صفحه ۱۷ تا ۳۹)

■ عَيْنِ الْأَصْحَى وَالْأَدَقُّ فِي الْجَوَابِ لِلتَّرْجُمَةِ أَوْ الْمَفْهُومِ أَوْ الْمَفْرَدَاتِ (۷۹-۷۱):

۷۱- ﴿وَمَا مِنْ دَابَّةٍ فِي الْأَرْضِ وَلَا طَائِرٍ يَطِيرُ بِجَنَاحَيْهِ إِلَّا أُمَمٌ أَمْثَالُكُمْ﴾:

- ۱) و هیچ جنبنده‌ای در زمین نیست و نه هیچ پرنده‌ای که با بال‌هایش پرواز کند، مگر آنکه آن‌ها گروه‌هایی مانند شما هستند.
- ۲) و جنبنده‌ای در زمین نیست و پرنده‌ای نیست که با بال‌هایش پرواز کند، مگر اینکه آن‌ها گروه‌هایی مانند شما می‌باشند.
- ۳) و در زمین هیچ جنبنده‌ای نیست و نه پرنده‌گانی که با دو بال خود پرواز کنند، مگر آنکه آن‌ها گروهی مانند شما هستند.
- ۴) و آنچه از جنبندگان در زمین است و پرنده‌هایی که با بال‌های خود پرواز می‌کنند هیچ نیستند، به‌جز اینکه آن‌ها گروه‌هایی مانند شما هستند.

۷۲- «مَنْ غَضِبَ عَلَيْكَ مِنْ إِخْوَانِكَ ثَلَاثَ مَرَّاتٍ فَلَمْ يَقُلْ فِيكَ شَرًّا فَاتَّخِذْهُ لِتَفْسِكَ صَدِيقًا!»:

- (۱) از برادران هرکسی سه مرتبه، تو را عصبانی کند و از بدی‌های تو نگوید، به راستی لایق دوستی تو خواهد بود!
- (۲) هرکس نسبت به برادران خود سه بار خشمگین شود، ولی از بدی‌ها نگوید، او را [به‌عنوان] دوستی برای خودت انتخاب کن!
- (۳) هرکس از برادران سه بار بر تو خشم گیرد، ولی چیز بدی درباره‌ات نگوید، او را برای خودت [به‌عنوان] یک دوست برگزین!
- (۴) کسی از برادران سه بار نسبت به تو خشمگین شد و چیز بدی به تو نگفت، او را [به‌عنوان] دوست خود انتخاب کن!

۷۳- «قَدْ يُفْرَحُ الْإِنْسَانُ بَيْنَ مَشَاكِلِ الْحَيَاةِ صَدِيقٌ مَلِيحٌ يُعْجِبُ النَّاسَ كَلَامُهُ!»:

- (۱) گاهی انسان در میان مشکلات زندگی از سخن دوستی با تمک به شگفت می‌آید و خوشحال می‌شود!
- (۲) دوست با تمکی که مردم را با سخنش به شگفت می‌آورد انسان را در میان مشکلات زندگی خوشحال می‌سازد!
- (۳) گاهی انسان را در میان مشکلات زندگی دوست با تمکی خوشحال می‌کند که مردم از سخنش خوششان می‌آید!
- (۴) انسان را گاهی دوست با تمکی در بین مشکلات زندگی خوشحال می‌کند که سخنش او را در شگفت می‌آورد!

۷۴- «تِلْكَ الْحَيَاتُ تَضَعُ أَدْنَابَهَا فِي الرَّمَالِ عِنْدَ حَرَارَةِ الْجَوْ ثُمَّ تَقْفُ كَالْعَصَا حَتَّى تَصِيدَ الطَّيُورَ!»:

- (۱) آن مارها دم‌های خود را هنگام گرمای هوا در ماسه‌ها قرار می‌دهند، سپس مانند عصا می‌ایستند تا پرنده‌ها را شکار کنند!
- (۲) آن مار هنگام گرمای هوا دمش را در ماسه قرار می‌دهد، سپس مانند عصا می‌ایستد تا پرنده‌ها را صید کند!
- (۳) آن‌ها مارهایی هستند که دم‌هایشان را هنگام گرمای هوا در ماسه قرار می‌دهند، آنگاه مانند عصا می‌ایستند تا پرنده‌ها را شکار کنند!
- (۴) آن مارها دم‌های خود را هنگام گرمای هوا در ماسه‌ها قرار می‌دهند، آنگاه همچون عصای ایستاده پرنده‌ها را شکار می‌کنند!

۷۵- «مَا مِنْ مَرَةٍ يَتَفَكَّرُ فِي خَلْقِ اللَّهِ إِلَّا يُشَاهِدُ قُدْرَتَهُ؛ لَنَا خَالِقٌ أَعْطَى كُلَّ مَوْجُودٍ مَا يَحْتَاجُ إِلَيْهِ فِي الْحَيَاةِ!»:

- (۱) مردی نیست که در خلقت خدا فکر می‌کند، جز آنکه توانایی او را مشاهده می‌کند؛ آفریننده‌ی ما چیزی را به هر موجودی می‌دهد که در زندگی نیازمند آن است!
- (۲) انسانی نیست که در خلقت خدا می‌اندیشد، جز آنکه قدرت‌ش را می‌بیند؛ آفریننده‌ای داریم که به همه موجودات چیزی را داده است که نیازمند آن هستند!
- (۳) هیچ مردی نیست که در آفرینش خدا بیندیشد، مگر آنکه توانایی او را می‌بیند؛ آفریدگارمان به هر موجودی چیزی را داد که در زندگی به آن احتیاج دارد!
- (۴) هیچ انسانی نیست که در آفرینش خدا می‌اندیشد، مگر آنکه قدرت او را می‌بیند؛ آفریدگاری داریم که به هر موجودی چیزی را داد که به آن در زندگی نیاز دارد!

۷۶- عَيْنُ الصَّحِيحِ:

- (۱) زَعَانِفُ السَّمَكِ الطَّائِرُ مُسَاعِدَتُهُ فِي الطَّيْرَانِ فَوْقَ سَطْحِ الْمَاءِ!؛ بال ماهی پرنده، یاری کننده‌اش در پرواز بر فراز سطح آب است!
- (۲) ضَرْبُ أُخْيَكِ الْأَصْغَرِ شَابٌّ جَبَّارٌ تُكْرَهُ مُجَالَسَتُهُ!؛ زننده برادر کوچک‌ترت، جوان بسیار ستمگری است که هم‌نشینی با او ناپسند شمرده می‌شود!
- (۳) لِمَ لَا تَضُرُّ هَذِهِ السَّرْعَةُ الْكَثِيرَةَ دِمَاغَ نَقَّارِ الْخَشَبِ الصَّغِيرِ!؛ چرا این سرعت بسیار به بینی کوچک دارکوب زیان نمی‌رساند!
- (۴) يَطِيرُ هَذَا السَّمَكُ حَمْسًا وَأَرْبَعِينَ ثَانِيَةً قَبْلَ التَّرْوَلِ إِلَى الْمَاءِ!؛ این ماهی پنجاه و چهار ثانیه پیش از پایین آمدن به سوی آب پرواز می‌کند!

۷۷- عَيْنُ الصَّحِيحِ فِي تَوْضِيحِ الْكَلِمَاتِ:

- (۱) الْمُجْرَبُ: مَنْ يُجْرَبُ النَّاسُ وَيَسْتَعِيثُ بِهِمْ!
- (۲) الْحَيَّةُ: الطَّائِرُ الَّذِي يَسْتَعِينُ بِدَنْبِهِ لِصَيْدِ الْحَشْرَاتِ!
- (۳) الصَّبَّارُ: مَنْ يَمْتَنِعُ عَنِ الصَّبْرِ عَلَى الْمَصَائِبِ!
- (۴) النَّظَّارَةُ: أَدَاةٌ تُسَهِّلُ عَلَيْنَا مُشَاهَدَةَ الْأَشْيَاءِ!

۷۸- عَيْنُ الْخَطَأِ حَسَبِ الْحَقِيقَةِ وَالْوَاقِعِ:

- (۱) يَحْزَنُ الْمَرْءُ عِنْدَمَا يَهْجُرُهُ أَحَبَّتُهُ الْأَوْفِيَاءُ!
- (۲) يَرْجُو التَّلَامِيذُ أَنْ يَنْجَحُوا فِي الْامْتِحَانَاتِ!
- (۳) لَا يَأْكُلُ الشَّهْدُ اللَّذِيذَ إِلَّا النَّاسُ الْمَرْضَى!
- (۴) مَنْ يَشْكُو إِلَى الْقَاضِي يَتَوَقَّعُ مِنْهُ الْعَدَالَهَ!

۷۹- عَيْنُ مَا يُنَاسِبُ مَفْهُومَ الْعِبَارَةِ: «يَاكَ وَ مُصَادَقَةَ الْأَحْمَقِ فَإِنَّهُ يُرِيدُ أَنْ يَنْفَعَكَ فَيَضُرُّكَ!»:

- (۱) پس جواب او سکوت است و سکون
- (۲) بفرکن از پشت خویش جهل و بدان
- (۳) جاهل ار با تو نماید هم‌دلی
- (۴) علم نور است و جهل تاریکی
- (۱) هست با ابله سخن گفتن جنون
- (۲) جهل ماری است سخت زشت و ثقیل
- (۳) عاقبت زخمت زند از جاهلی
- (۴) علم راهت برد به تاریکی

■ اجب عن الأسئلة التالية (٨٥-٨٠):

٨٠- عین الخطأ في ضبط حركات الكلمات المعينة:

- (١) يُوجَدُ نَوْعٌ مِنَ الْأَسْمَاكِ يَقْفُزُ مِنَ الْمَاءِ بِحَرَكَةِ مَنْ ذِيْلِهِ الْقَوِيُّ!
- (٢) بَعْدَ أَنْ يَتَنَاوَلَ طَعَامَهُ يَسْتَرِيحُ عَلَى الشَّاطِئِ فَيَقْتَرِبُ مِنْهُ الرِّقَاقُ!
- (٣) سُمِّيَ طَيَّانٌ لِأَنَّهُ يُحَدِّثُ طَنِينًا يَسَبِّبُ سُرْعَةَ حَرَكَةِ جَنَاحَيْهِ الْجَمِيلَيْنِ!
- (٤) يَسْتَطِيعُ أَنْ يَطِيرَ أَكْثَرَ مِنْ مِئَةٍ وَخَمْسِينَ قَدَمًا فِي قَفْزَةٍ وَاحِدَةٍ!

٨١- عین ما لا يوجد فيه اسم فاعل:

- (١) لَمْ أَسْمَعْ خَبْرًا فِي الصَّيْفِ إِلَّا خَبَرَ نَجَاحِ الْمُدْرَسِ!
- (٢) يَا وَلَدِي جَالِسِ الْعُلَمَاءِ وَلَا تَبْتَعِدْ عَنْهُمْ لِتَكُونَ مُحْتَرَمًا بَيْنَ النَّاسِ!
- (٣) مَرَّرَ أَحَبَّتِي عَيْشِي وَهَجَرُونِي كَمَا تَشَاءُ عُدَاتِي!
- (٤) دَعِ شَاتِمَكَ مُهَانًا تُسَخِّطِ الشَّيْطَانَ وَتُعَاقِبِ عَدُوَّكَ!

٨٢- عین ما ليس فيه اسم الفاعل أو اسم المفعول:

- (١) قَدْ اسْتَفَادَ الشُّعْرَاءُ الْإِيرَانِيُونَ مِنَ الْأَبْيَاتِ بِاللُّغَةِ الْعَرَبِيَّةِ!
- (٢) سَوْفَ تُنْبِثُ الْأَعْشَابَ الطَّيِّبَةَ فِي هَذِهِ الْمَزَارِعِ بَعْدَ سِنَوَاتٍ!
- (٣) رَبُّنَا مَنْزِلُ الْقُرْآنِ وَالْأَنْعَمُ الْكَثِيرَةُ عَلَيْنَا!
- (٤) سَيَّارَةٌ مَعْلَمَتِي الْعَزِيزَةُ مُعْطَلَةٌ قُرْبَ هَذِهِ الْمَدْرَسَةِ!

٨٣- عین الصحيح للقرائين: ﴿وَمَنْ عَلَى اللَّهِ﴾

- (١) يَتَوَكَّلُ - فَهوَ حَسْبُهُ
- (٢) يَتَوَكَّلُ - فَهوَ حَسْبُهُ
- (٣) تَتَوَكَّلِينَ - هُوَ حَسْبُهُ
- (٤) يَتَوَكَّلُ - هُوَ حَسْبُهُ

٨٤- عین الخطأ عن الكلمات بين القوسين:

- (١) الَّذِي يَغْفِرُ ذُنُوبَ الْعِبَادِ! (الْعَفَّارُ)
- (٢) الَّتِي قَدْ تَوَكَّلْتَ عَلَى نَفْسِهَا لِأَدَاءِ أَعْمَالِهَا! (الْمُتَوَكَّلَةُ)
- (٣) الَّذِينَ هُمْ بَانْتِظَارِ الْحَافِلَةِ فِي مَوْقِفِهَا! (الْمُنْتَظَرُونَ)
- (٤) الَّذِينَ قَدْ بُعِثُوا إِلَى مَكَانٍ لِلْقِيَامِ بِعَمَلٍ! (الْمَبْعُوثُونَ)

٨٥- عین ما ليس فيه الشرط:

- (١) كَانَ جَدِّي يَقُولُ لِي دَائِمًا إِذَا حَاوَلَ الْمَرْءُ فِي سَبِيلِ غَايَاتِهِ انْتَصَرَ بِلا شَكٍّ!
- (٢) مَا اكْتَسَبْتَ شَيْئًا مِنْ نَجَاحٍ لِأَنَّ النُّجَاحَ لِمَنْ يَجْتَهِدُ لِلْوَصُولِ إِلَى غَايَاتِهِ!
- (٣) تَفَكَّرُوا فِي خَلْقِ اللَّهِ لِأَنَّ مَنْ تَفَكَّرَ فِيهِ وَتَأَمَّلَ فَهُوَ يَعْبُدُ خَالِقَهُ فِي كُلِّ حَالٍ!
- (٤) مَا تَبَحَّثِي عَنْهُ فِي حَيَاتِكَ مُجَدِّدَةً تَجْدِيهِ وَهَذَا أَمْرٌ لَا يُمَكِّنُ رَفْضَهُ أَبَدًا!



وقت پیشنهادی: ١٠ دقیقه

تاریخ

تاریخ: ٢ درس ٣ تا انتهای درس ٦ (صفحه ١٩ تا ٦٥)

٨٦- به ترتیب سه گزاره زیر دربارهٔ اوضاع اجتماعی و تحولات اقتصادی دوران خلفای نخستین به دورهٔ کدام یک از خلفا اشاره دارد؟

(الف) رعایت عدالت میان افراد و گروه‌های مختلف مسلمان در انتصاب به فرماندهی سپاه و حکومت شهرها

(ب) سرازیر شدن درآمدهای فراوان سرزمین‌های ثروتمند فتح شده به خزانهٔ مدینه

(ج) به وجود آمدن رقابت منطقه‌ای بین عراق و شام

(١) ابوبکر و عمر - عمر و عثمان - امام علی علیه السلام

(٢) عمر - عمر و عثمان - عثمان

(٣) ابوبکر - عمر - عثمان

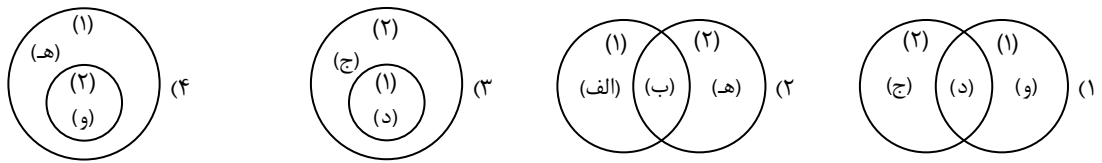
(٤) امام علی علیه السلام - ابوبکر - امام علی علیه السلام

۸۷- کدام یک از موارد زیر درباره مقایسه دوران خلافت عمر و عثمان، درست است؟

- (الف) شیوه توزیع عطایا در دوران عمر برخلاف دوران عثمان بر پایه عدالت و مساوات بود.
 (ب) در هر دو دوره، لشکرکشی بی‌وقفه‌ای به سرزمین‌های مجاور شبه‌جزیره عربستان صورت گرفت.
 (ج) در زمان عمر برخلاف زمان عثمان، از ثروت اندوزی سران قریش جلوگیری شد.
 (د) در هر دو دوره تعصبات طایفه‌ای و قبیله‌ای در جامعه اسلامی در اوج بود.

(۱) «الف» و «ب» (۲) «الف» و «د» (۳) «ب» و «ج» (۴) «ج» و «د»

۸۸- در خصوص فتح شام (۱) و مصر (۲)، کدام شکل به‌درستی ترسیم شده است؟



۸۹- کدام گزینه درباره عملکرد معاویه درست است؟

- (۱) معاویه و پسرش یزید که فرماندهی بخشی از سپاه اعراب در فتح شام را برعهده داشتند، در زمان عثمان به حکومت شام منصوب شدند.
 (۲) از آنجا که عثمان از خاندان بنی‌امیه بود، معاویه در مقابل معترضان او را یاری کرد و پس از قتل عثمان، خون‌خواه او بود.
 (۳) شامی‌ها در جریان شورش معاویه بر امام علی علیه السلام، ابتدا با امام همراهی کردند اما با فریب‌کاری و تبلیغات معاویه از او طرفداری کردند.
 (۴) معاویه پس از شهادت حضرت علی علیه السلام به عراق لشکرکشی کرد و با ایجاد آشفتگی در سپاه امام حسن علیه السلام صلح را به ایشان تحمیل کرد.

۹۰- موارد کدام گزینه در خصوص حقوق و موقعیت «موالی» در دوره امویان به‌درستی بیان شده است؟

- (الف) موقعیت اجتماعی پایین‌تری نسبت به اعراب مسلمان داشتند.
 (ب) از تمام حقوق سیاسی، اجتماعی و اقتصادی محروم بودند.
 (ج) اجازه نداشتند منصب‌های سیاسی و نظامی را بر عهده بگیرند.
 (د) از درآمدهای عمومی و توزیع عطایا سهمی برای آن‌ها در نظر گرفته نشده بود.
- (۱) «الف» و «ب» (۲) «الف» و «ج» (۳) «ب» و «د» (۴) «ج» و «د»

۹۱- کدام گزینه در خصوص وقایع دوران امویان درست است؟

- (الف) معاویه با وعده حکومت شهرها و مناطق مختلف، عده‌ای از سیاستمداران زیرک را به خدمت گرفت. (عمر بن حلق)
 (ب) حکومت بنی‌امیه معترضان و مخالفان خود را سرکوب می‌کرد، مثلاً معاویه دستور قتل برخی از منتقدان حکومت خود را داد. (حجر بن عدی)

- (ج) هشتمین خلیفه اموی شیوه‌ای متفاوت در حکومت اتخاذ کرد و تصمیم گرفت به سنت خلفای نخست اموی عمل کنند. (عمر بن عبدالعزیز)
 (د) عرب‌گرایی امویان و تحقیر و تبعیض‌های آن‌ها موجب شکل‌گیری شورش‌های ضد اموی زیادی شد. (عبدالرحمان بن اشعث)
- (۱) «الف» و «ب» (۲) «الف» و «ج» (۳) «ب» و «د» (۴) «ج» و «د»

۹۲- محاصره اجتماعی و اقتصادی بنی‌هاشم توسط قریش چه هدفی را دنبال می‌کرد؟

- (۱) گسترش دعوت به اسلام در میان قبایل
 (۲) تقویت موقعیت اجتماعی و اقتصادی قریش
 (۳) ایجاد اختلافات داخلی میان قبیله بنی‌هاشم
 (۴) مجبور کردن ابوطالب به ترک حمایت از پیامبر صلی الله علیه و آله

۹۳- چرا شهر یربث پیش از هجرت پیامبر اسلام از نظر سیاسی و اجتماعی به مشکلاتی دچار بود؟

- (۱) به دلیل عدم وجود مرجع سیاسی برای رسیدگی به اختلاف‌ها
 (۲) به دلیل عدم وجود منابع آب کافی و شرایط جغرافیایی نامساعد
 (۳) به دلیل سلطه سیاسی خارجی از سوی امپراتوری روم
 (۴) به دلیل روابط تجاری ضعیف با سایر قبایل و کشورهای همسایه

۹۴- به ترتیب در پیمان عقبه دوم، چند نفر از اهالی یربث با پیامبر صلی الله علیه و آله بیعت کردند و این بیعت چه تأثیری داشت؟

- (۱) ۱۲ نفر مرد و زن - تأثیر اندکی بر گسترش اسلام داشت.
 (۲) ۷۳ مرد و دو زن - تأثیر زیادی بر گسترش اسلام در یربث داشت.
 (۳) ۴۰ نفر - باعث مخالفت مردم یربث با اسلام شد.
 (۴) ۶ نفر - تأثیر زیادی بر گسترش اسلام نداشت.

۹۵- پیمان صلح حدیبیه چه تأثیری بر فعالیتهای تبلیغی پیامبر اسلام داشت؟

- ۱) به دلیل محدودیتهای ایجادشده، فعالیتهای تبلیغی پیامبر ﷺ محدود شد.
- ۲) صلح حدیبیه مانع از فعالیتهای تبلیغی پیامبر ﷺ شد.
- ۳) پیامبر ﷺ قادر به ارسال نامه به پادشاهان نبود.
- ۴) پیامبر ﷺ فرصت یافت تا با سران امپراتوریها و دولت‌های بزرگ ارتباط برقرار کند.



وقت پیشنهادی: ۱۰ دقیقه

جغرافیا

جغرافیا ۲: درس ۳ تا انتهای درس ۵ (صفحه ۱۹ تا ۶۶)

۹۶- به ترتیب هریک از موارد زیر، با تعریف کدام ناهمواری مرتبط می‌باشد؟

- الف) این ناهمواری، بیش از یک سوم سطح زمین را پوشانده است.
 - ب) این ناهمواری، مرتفع و نسبتاً هموار می‌باشد.
 - ج) این ناهمواری نسبت به کوهها ارتفاع کمتری دارد.
 - د) «آند» در آمریکای جنوبی، نمونه‌ای از این نوع ناهمواری است.
- ۱) دشت - فلات - رشته کوه
 - ۲) دشت - فلات - تپه - رشته کوه
 - ۳) جلگه - فلات - تپه - کوهها
 - ۴) جلگه - قله - فلات - کوهها

۹۷- هریک از موارد زیر، از عوامل مؤثر در کدام نوع هوازدگی می‌باشند؟

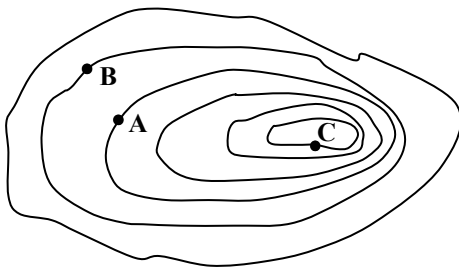
- اکسیژن هوا
 - اختلاف دما
 - یخ زدن آبها در شکاف سنگها
 - ایجاد حفره توسط جانداران
- ۱) فیزیکی - شیمیایی - فیزیکی
 - ۲) فیزیکی - شیمیایی - فیزیکی - زیستی
 - ۳) شیمیایی - فیزیکی - زیستی
 - ۴) شیمیایی - فیزیکی - فیزیکی - شیمیایی

۹۸- در ارتباط با اشکال فرسایش در بیابانها، کدام گزینه به نوع متفاوتی از سایر گزینهها اشاره می‌کنند؟

- ۱) با وزش باد، ماسه‌های دامنه روبه باد به طرف بالا رانده می‌شوند و پس از رسیدن به قله، در دامنه پستی فرود می‌آیند.
- ۲) برخی از این اشکال طی یک سال ۱۰ تا ۲۰ متر در جهت وزش باد حرکت می‌کنند.
- ۳) گاهی باد مواد نرمی را که در زیر یا لبه تخته‌سنگ قرار گرفته‌اند، تخریب می‌کند و با خود می‌برد و بخش سخت و مقاوم باقی می‌ماند.
- ۴) ارتفاع برخی از این اشکال در لیبی تا ۳۰۰ متر و در لوت ایران تا بیش از ۵۰۰ متر نیز می‌رسد.

۹۹- با توجه به شکل روبه‌رو، کدام گزینه درست است؟

- ۱) ارتفاع هر سه نقطه می‌تواند یکسان باشد.
- ۲) ارتفاع نقطه B از نقطه A بیشتر و از نقطه C کمتر است.
- ۳) ارتفاع نقطه A از نقطه B بیشتر و کمتر از نقطه C است.
- ۴) ارتفاع C از A کمتر و از B بیشتر است.



۱۰۰- به ترتیب، هریک از معادن زیر، از قابلیت‌های کدام بیابان محسوب می‌شود؟

- «فسفات - بوکسیت - مس - الماس - نفت»
- ۱) بیابان استرالیا - صحرای بزرگ آفریقا - بیابان آتاکاما - بیابان عربستان - کالاهاری
 - ۲) بیابان استرالیا - صحرای بزرگ آفریقا - کالاهاری - بیابان آتاکاما - بیابان عربستان
 - ۳) صحرای بزرگ آفریقا - بیابان استرالیا - کالاهاری - بیابان آتاکاما - بیابان عربستان
 - ۴) صحرای بزرگ آفریقا - بیابان استرالیا - بیابان آتاکاما - کالاهاری - بیابان عربستان

۱۰۱- کدام یک موارد زیر نادرست می‌باشند؟

(الف) ارتفاع کوه‌ها و تپه‌ها را نسبت به سطح زمین محاسبه می‌کنند.

(ب) سرعت هواز دگی به عواملی چون جنس سنگ‌ها، نوع آب‌وهوا و زمان بستگی دارد.

(ج) سنگ‌های مرمرین یا کلسیتی از سنگ‌های گرانیته مقاوم‌ترند و آب‌وهوای گرم و مرطوب، سرعت و شدت هواز دگی را افزایش می‌دهد.

(د) فرسایش، جدا شدن ذرات سنگ و خاک از بستر خود است که در سه مرحله صورت می‌گیرد.

(۱) «الف» و «ب» (۲) «ب» و «ج» (۳) «ج» و «د» (۴) «الف» و «ج»

۱۰۲- هریک از موارد زیر به ترتیب، بر اثر کدام نوع فرسایش در سواحل ایجاد شده‌اند؟

(الف) جزایر مرجانی

(ب) زبانه ماسه‌ای

(ج) آب‌سنگ‌ها

(د) طاق دریایی

(۱) رسوب‌گذاری مواد- تراکمی- حفر مواد (۲) کاوشی- حفر مواد- تراکمی- رسوب‌گذاری مواد

(۳) تراکمی- حفر مواد- رسوب‌گذاری مواد- کاوشی (۴) حفر مواد- کاوشی- حفر مواد- تراکمی

۱۰۳- اگر به منطقه‌ای وارد شویم که پوشش گیاهی آن جنگل‌های خزان‌دار باشد و بارش در دوره سرد سال بیشتر از دوره گرم باشد، به کدام ناحیه از نواحی آب‌وهوایی کوپن وارد شده‌ایم؟

(۱) استوایی

(۲) سرد

(۳) معتدل

(۴) بسیار سرد

۱۰۴- کدام گزینه درباره بخش لیتوسفر نادرست است؟

(۱) لیتوسفر بخش خارجی زمین است.

(۲) این بخش حالت نیمه‌جامد دارد.

(۳) از سنگ و خاک تشکیل شده است.

(۴) شامل قاره‌ها، کف و بستر دریاها و اقیانوس‌هاست.

۱۰۵- کدام یک از گزینه‌های زیر نادرست است؟

(۱) گیاهان و جانوران در ارتفاع معینی قادر به حیات هستند.

(۲) تعداد گونه‌ها و قد گیاهان با افزایش ارتفاع، کمتر می‌شود.

(۳) هرچه ضخامت خاک کمتر باشد، دامنه‌ها کمتر آب را در خود ذخیره می‌کنند و پوشش گیاهی ضعیف می‌شود.

(۴) با افزایش ارتفاع، فصل رویش گیاهان نیز بیشتر و طولانی‌تر خواهد شد.



وقت پیشنهادی: ۱۵ دقیقه

فلسفه

فلسفه ۱: درس ۳ تا انتهای درس ۵ (صفحه ۱۹ تا ۴۲)

۱۰۶- کدام گزینه درباره روش بحث سقراطی درست است؟

(۱) ابتدا سقراط دیدگاه مخالف خود را بیان می‌کرد، سپس اثبات می‌کرد که این دیدگاه، متناقض است.

(۲) سقراط تلاش می‌کرد با پرسش‌های متوالی کاری کند که آنچه را که حق بود از زبان پاسخ‌دهنده به دست آورد.

(۳) پرسش‌های پی‌درپی سقراط از مخاطب و پاسخ‌دهنده، موجب ناتوانی او در کشف حقیقت می‌شد.

(۴) روش سقراطی با جست‌وجوی حقیقت و فضیلت شروع می‌شد و به پرسش‌وپاسخ چرایی امور می‌رسید.

۱۰۷- دلیل بیهوده بودن سخنان اندیشمندان و جهان‌شناسان از نظر سوفیست‌ها این بود که

(۱) باعث ایجاد بی‌اعتمادی مردم آتن نسبت به علم و دانش شده‌اند.

(۲) هدف آنان باید به جای آموزش علوم، تعلیم فن سخنوری باشد.

(۳) در تفسیر جهان نظریات نادرست و غالباً متضادی بیان کرده‌اند.

(۴) نظریات متضاد آن‌ها باعث تشویش و نگرانی مردم آتن شده است.

۱۰۸- اینکه سرزمین یونان «مهد تفکر فلسفی» است، به چه معناست؟

(۱) آغاز تفکر فلسفی یونان است.

(۲) پیش از یونان اطلاعاتی از تفکر فلسفی نداریم.

(۳) آثار فلسفی یونان جنبه فلسفی بیشتری دارد.

(۴) آموزش فلسفه از یونان آغاز شده است.

۱۰۹- به ترتیب «انسان‌هایی که بیشتر دنباله‌روی دیگران هستند» و «انسان‌هایی که زندگی آنان معنای نادرستی به خود گرفته است» چه کسانی هستند؟

(۱) کمتر درباره حقیقت انسان و جهان می‌اندیشند- به آموخته‌های دور و برشان قناعت می‌کنند.

(۲) نگرشی نادرست درباره جهان و انسان دارند- به دانسته‌های سطحی قناعت می‌کنند.

(۳) در انتخاب هدف خود دقت نظر چندانی ندارند- در انتخاب هدف به خطا رفته‌اند.

(۴) نمی‌اندیشند و در انتخاب هدف به خطا رفته‌اند- نگرشی نادرست درباره جهان و انسان دارند.

۱۱۰- کدام مطلب درباره اندیشمندان نخستین یونان باستان درست است؟

- ۱) از نظر فیثاغورس اعداد و اصول اعداد، همان عناصر اولیه همه موجودات هستند و اصول ریاضی درباره تمام موجودات صادق است.
- ۲) نخستین اندیشمند یونانی تالس بود که اندیشه فلسفی مشخص و منظمی نداشت، لذا هیچ نوشته‌ای از او باقی نمانده است.
- ۳) تالس به این دلیل که تنها آب است که بیشترین مقدار آن در طبیعت یافت می‌شود، آب را عنصر اولیه موجودات می‌دانست.
- ۴) فیثاغورس با استفاده از عرفان و فلسفه دستگاه ریاضیاتی عمیقی بنیان نهاد چون فیثاغوریان نخستین کسانی بودند که خود را وقف ریاضیات کردند.

۱۱۱- کدام عبارت با دیدگاه سقراط درباره خداوند سازگار است؟

- ۱) سقراط اظهار کرد که خورشید، سنگ و ماه کره‌هایی خاکی‌اند.
- ۲) سقراط با اثبات وجود انسان، وجود خداوند را اثبات می‌کند.
- ۳) اگر کسی علم و قدرت فوق بشری را بپذیرد خدا را نیز می‌پذیرد.
- ۴) هرکس خدا را باور داشته باشد، باید صفات او را قبول داشته باشد.

۱۱۲- درباره آغاز تاریخی فلسفه کدام عبارت درست است؟

- ۱) صرفاً برای تفکر در مسائل اساسی وجود نیست که یونان مهد تفکر فلسفی است.
- ۲) برای فلسفه، همچون تمام علوم موجود کنونی، نمی‌توان آغاز زمانی تعیین کرد.
- ۳) پیش از تالس متنی که به زبان فلسفی نوشته شده باشد، وجود نداشته است.
- ۴) می‌توان قدیمی‌ترین تمدن شناخته شده بشری را آغازگر دانش فلسفه دانست.

۱۱۳- کدام عبارت درباره «رهایی از عادات غیرمنطقی» مناسب‌تر است؟

- ۱) باورهای اندیشمندان، برخلاف جامعه‌ای که گرفتار افکار و عقاید نادرست است، درست بوده و از پشتوانه منطقی برخوردار است.
- ۲) اگر باوری پشتوانه منطقی داشته باشد معمولاً اکثریت مردم آن را نمی‌پذیرند و حتی مخالفان خود را باطل و منحرف می‌نامند.
- ۳) حق طلبی و دلسوزی متفکران کافی است تا سرانجام حقیقت آشکار گردد و باطل بودن افکار خرافی و نادرست روشن شود.
- ۴) در تمثیل غار، زندانیان در غار چون از فواید تفکر روشنگر زندانی آزاد شده، بی‌بهره‌اند، گرفتار بزرگ‌ترین زندانی بشرند.

۱۱۴- براساس اتهامات متهم‌کنندگان سقراط و دفاعیات وی در دادگاه می‌توان گفت که

- ۱) از نظر ملتوس، مخالف سقراط در دادگاه، سقراط به هیچ‌یک از امور مافوق بشری باور ندارد.
- ۲) برخلاف نظر ملتوس، سقراط به نحو نامشروط و قطعی درباره برتری حیات پس از مرگ سخن می‌گوید.
- ۳) سقراط درباره برتری ارزش مرگ خویش نسبت به زندگی مخالفانش و نترسیدن از آن، یقین دارد.
- ۴) از نظر سقراط اگر وی مدعی دانایی بود، سزاوار مجازات است چون از دستور خداوند سرپیچی کرده است.

۱۱۵- دلیل اینکه نمی‌توانیم تاریخ دقیقی از آغاز فلسفه ارائه دهیم کدام است؟

- ۱) زیرا اندیشه‌های فلسفی آغازین، چنان ابتدایی بوده‌اند که زبان عقلی و فلسفی درستی نداشته‌اند و نمی‌توان آن‌ها را ذیل فلسفه طبقه‌بندی نمود.
- ۲) تمدن‌های قدیمی درآمدی برای ایجاد تمدن‌های جدید هستند ولی آن قدر قدیمی‌اند که ایده‌ها و نظراتشان در طول تاریخ از بین رفته است.
- ۳) چون آثار مکتوبی از قدما به ما نرسیده است و اطلاعات دقیقی از ایده‌ها و تفکراتشان نداریم، نمی‌توان گفت که در آن زمان اندیشه فلسفی بوده است.
- ۴) قطعاً در گذشته هم اندیشه فلسفی وجود داشته است ولی این ایده‌ها به‌صورت نظام‌مند کنار هم قرار نگرفته است و نمی‌توان آن را آغاز فلسفه دانست.

۱۱۶- کدام گزینه درباره اندیشه‌های سقراط درست است؟

- ۱) او که خود را از جانب مردم اندیشمند، مسئول می‌دانست، دانایی را فقط مخصوص خدا می‌دانست و معتقد بود پیامد ثروت فضیلت است.
- ۲) او که برای خود مسئولیتی از جانب خدا قائل بود، دانایی را فقط مخصوص خدا می‌دانست و معتقد بود پیامد ثروت فضیلت است.
- ۳) او که خود را از جانب مردم اندیشمند، مسئول می‌دانست، معتقد بود دانایی، شناخت نادانی خود است و ثروت فضیلت نمی‌آورد.
- ۴) او که برای خود مسئولیتی از جانب خدا قائل بود، معتقد بود دانایی، شناخت نادانی خود است و ثروت فضیلت نمی‌آورد.

۱۱۷- کدام گزینه درباره باورهای ما درست است؟

- ۱) هرکسی زندگی خود را براساس باورهایش تنظیم می‌کند و بر آن اساس تصمیم‌گیری کرده و عمل می‌کند.
- ۲) مهم نیست که دلیل باوری را بدانیم یا ندانیم، مهم این است که هرکسی بر اساس باورهایی که دلیل آن را می‌داند تصمیم می‌گیرد و عمل می‌کند.
- ۳) هرکسی سعی می‌کند برای باورهایش دلیل‌هایی داشته باشد و زمانی که دلیل خوبی داشته باشد، براساس آن تصمیم‌گیری کرده و عمل می‌کند.
- ۴) همه براساس باورهای مستدل خود زندگی کرده و عمل می‌کنند هرچند ممکن است دلایل باورهایشان نادرست باشد.

۱۱۸- کدام عبارت دیدگاه هراکلیتوس و پارمنیدس را درباره حرکت و سکون به درستی بیان می‌کند؟

- ۱) هراکلیتوس می‌گفت هیچ قانون ثابتی در جهان وجود ندارد اما پارمنیدس می‌گفت هستی، یک امر واحد ثابت است و حرکت و شدن ندارد.
- ۲) هراکلیتوس می‌گفت همه‌چیز در سیلان و حرکت است، اما پارمنیدس معتقد بود هستی در حال شدن نیست و نیست شدن هستی، محال است.
- ۳) هراکلیتوس می‌گفت در سراسر عالم نمی‌توان نشانی از ثابت و قرار یافت، اما پارمنیدس معتقد بود تغییر فقط در واقعیت ظاهری جهان است.
- ۴) هراکلیتوس معتقد بود آنچه هست ثابت و متحرک است، پارمنیدس برخلاف آن می‌گفت نیستی همواره نیست و هستی همواره هست و ثابت است.

۱۱۹- با توجه به تمثیل غار افلاطون، کدام عبارت نادرست است؟

- ۱) شخصی که زندانی را همراهی می‌کند و او را از غار بیرون می‌آورد تا به تدریج با روشنایی خو بگیرد، نماد عقل است.
- ۲) رنج برخورد اولیه با روشنایی، تعبیری از متفاوت بودن حقیقت با باور زندانی و دشواری پذیرش آن است.
- ۳) زندانی بودن نماد ماندن در نادانی است و کسانی، فرد نادان را از کسب علم و رسیدن به حقیقت بازداشته‌اند.
- ۴) غار، نماد زندگی روزمره و سایه‌های روی دیوار، اموری است که در این زندگی از روی عادت‌های غیرمنطقی به آن‌ها باور داریم.

۱۲۰- کدام گزینه به روش سقراطی نزدیک‌تر است؟

- ۱) احمد از دوستش پرسید: «به نظر تو لباس مناسب محیط کار ما چگونه است؟» دوستش پاسخ داد: «به نظرم افراد آزادند هر لباسی را بپوشند.» احمد پرسید: «مگر دفترچه قوانین مؤسسه را نخواندی؟» دوستش پاسخ داد: «البته که خواندم ولی به نظرم نادرست است.» احمد گفت: «آیا نباید قبل از پذیرش قرارداد این را بیان می‌کردی؟» دوستش گفت: «بله، حق با شماست.»
- ۲) کودکی از پدرش پرسید: «شما برای زندگی خود چه هدفی قرار دادید؟» پدر پاسخ داد: «چه هدفی برتر از خدمت به خلق است؟» پسرش گفت: «تمی‌دانم، واقعاً هیچ هدفی از خدمت به خلق بالاتر نیست؟» پدر گفت: «خیر، تجربه همه بزرگترها این را نشان می‌دهد.»
- ۳) استادی از شاگردش پرسید: «خوشبختی در چیست؟» شاگرد پاسخ داد: «خوشبختی در شاد زیستن است.» استاد بار دیگر گفت: «اگر شادی تو دیگران را بیازارد چه؟» شاگرد گفت: «باید آن شادی‌هایی را برگزید که دیگران را اذیت نکند.» استاد پرسید: «پس آیا رضایت دیگران برای شادی تو اولویت ندارد؟» شاگرد پاسخ داد: «درست است، خوشبختی در شاد زیستن همراه با مردمان است.»
- ۴) کسی از دوستش پرسید: «چرا اینقدر تلاش می‌کنی؟» دوستش پاسخ داد: «چون می‌خواهم موفق شوم.» بار دیگر پرسید: «موفقیت در چیست؟» دوستش پاسخ داد: «زمانی که از زندگی‌ام راضی باشم.» آن فرد پرسید: «فکر می‌کنی در چه صورتی از زندگی راضی هستی؟» دوستش پاسخ داد: «آن‌گاه که حسرت گذشته را نخورم.»

اسامی هیأت علمی آزمون‌های ویژه دانش آموزان دهم و یازدهم گروه علوم انسانی

مدیرگروه	عنوان درس	مسئول درس	طراحان	دستیار مسئول درس
علی اکبر آخوندی	ریاضی و آمار	مهدی مجدآرا	علیرضا صحرایی- حسین افسری	حسین اسدزاده مهدی پوررضایی
	علوم و فنون ادبی	محمدرضا پیرو	هادی قوزایی- مینا پژنگ محمدرضا پیرو- امیرعلی مهرآبادی	حسنا محمدی
	جامعه‌شناسی	الهام رضایی	علیرضا مختاری- الهام رضایی- بهزاد اندرز آزاده میرزایی- الهام میرزایی	فاطمه صفری
	روان‌شناسی	سیده‌ضحی سکاکی	سیده‌ضحی سکاکی- حمیدرضا توکلی- نگین تربتی	حسین اصفهانی
	عربی	پویا رضاداد کیارش پورمهدی	ولی برجی- محسن آهوپی- حمیدرضا قائدامینی آریا ذوقی- سیدمحسن ماهینی	-
	تاریخ	مهسا اصغری	نسیم فلاحی‌نژاد- مریم صالحی	ثنا کاشیان
	جغرافیا	الناز گنج‌کار	فرناز نصیری- زهره قموشی- الناز گنج‌کار	الهه ریاحی‌نسب
	فلسفه و منطق	سعید رحیمیان	محسن انصاری- فاطمه شریف‌زاده محمدحسین خدام- اکرم یاسری	منصور کاظم‌بیگی محمدحسین خدام
	اقتصاد	امیر محمدبیگی	میترا چینی‌ساز- آیدانا رستمی- طاهره کریمی علی محسنی- محمدرضا مبارکی- آرش بدری	محمدرضا مبارکی

مدیر واحد آموزش تخصصی: محمدرضا محمدهاشمی

معاون تولید محتوا: علی الفتی

ارزشیابی تشریحی گزینه دو پایه یازدهم



۶۰ درصد نتیجه کنکور بر اساس نمرات امتحانات نهایی دوره دوم متوسطه محاسبه می‌شود. پس لازم است برای موفقیت در امتحانات نهایی برنامه‌ریزی مناسبی داشته باشید. ارزشیابی تشریحی گزینه دو طی سال تحصیلی در ۴ نوبت برگزار می‌شود و دانش‌آموزان را به تدریج برای امتحانات نهایی خرداد ماه آماده می‌کند.

چرا ارزشیابی تشریحی

کارنامه جامع

کارنامه ارزشیابی تشریحی به صورت جامع و کاملاً تحلیلی است. دانش‌آموز با بررسی کارنامه خود نقاط قوت و ضعف خود را خواهد شناخت. دانش‌آموز می‌تواند با رفع نقاط ضعف خود، نتیجه مطلوبی در امتحانات نهایی کسب کند.

تصحیح مطمئن

هر سؤال توسط دو مصحح بررسی می‌شود. اگر دو مصحح نظر یکسانی نداشته باشند، سؤال توسط مصحح سوم بررسی می‌شود. این فرایند باعث کاهش اشتباهات سهوی مصححین خواهد شد.

استفاده از روبریک

روبریک یک راهنمای تصحیح با هدف حذف سلیقه مصحح است. هنگام تصحیح با این شیوه مصحح صرفاً به تعدادی سؤال درباره پاسخ دانش‌آموز جواب می‌دهد و فرآیند محاسبه نمره دانش‌آموز، سیستمی است.

سؤالات استاندارد

سؤالات ارزشیابی تشریحی گزینه دو توسط کادر دبیران و هیئت علمی گزینه دو تألیف می‌شود. این سؤالات از لحاظ کیفی و بودجه‌بندی هم‌تراز با سؤالات امتحان نهایی است.

رشته ادبیات و علوم انسانی

روان‌شناسی	علوم و فنون ادبی ۲
فلسفه ۱	جامعه‌شناسی ۲
عربی، زبان قرآن ۲	فارسی ۲
ریاضی و آمار ۲	تاریخ ۲
زبان انگلیسی ۲	دین و زندگی ۲
جغرافیا ۲	انسان و محیط زیست

رشته ریاضی و فیزیک

زمین‌شناسی	حسابان ۱
فیزیک ۲	تاریخ معاصر ایران
عربی، زبان قرآن ۲	فارسی ۲
هندسه ۲	شیمی ۲
زبان انگلیسی ۲	دین و زندگی ۲
آمار و احتمال	انسان و محیط زیست

رشته علوم تجربی

دین و زندگی ۲	زیست‌شناسی ۲
فیزیک ۲	تاریخ معاصر ایران
زمین‌شناسی	فارسی ۲
عربی، زبان قرآن ۲	شیمی ۲
ریاضی ۲	زبان انگلیسی ۲
	انسان و محیط زیست