

# آزمون ارزشیابی پیشرفت تحصیلی

## رشته ادبیات و علوم انسانی

### ویژه دانش آموزان پایه یازدهم

# گزینه دو



مؤسسه آموزشی فرهنگی

وقت پیشنهادی	تا شماره	از شماره	تعداد پرسش	مواد امتحانی
۳۰ دقیقه	۱۵	۱	۱۵	ریاضی
۳۰ دقیقه	۴۰	۱۶	۲۵	ادبیات اختصاصی
۱۵ دقیقه	۵۵	۴۱	۱۵	علوم اجتماعی
۱۵ دقیقه	۷۰	۵۶	۱۵	روان شناسی
۲۰ دقیقه	۸۵	۷۱	۱۵	زبان عربی
۱۰ دقیقه	۹۵	۸۶	۱۰	تاریخ
۱۰ دقیقه	۱۰۵	۹۶	۱۰	جغرافیا
۱۵ دقیقه	۱۲۰	۱۰۶	۱۵	فلسفه

مدت پاسخ‌گویی: ۱۴۵ دقیقه

تعداد کل پرسش‌ها: ۱۲۰

بهمن ۱۴۰۳



دانش آموز گرامی، شما می‌توانید با اسکن تصویر روبه‌رو به وسیله گوشی هوشمند و یا تبلت خود، پاسخ‌های تشریحی را مشاهده نمایید.

داوطلب گرامی، جهت استفاده از خدمات خود مانند کارنامه هوشمند بعد از آزمون، بانک سؤال گزینه دو، آزمونک‌ها، رفع اشکال هوشمند، دفترچه پاسخ تشریحی و آرشیو آزمون‌های گزینه دو، با استفاده از نام کاربری و رمز عبور وارد سایت [gozine2.ir](http://gozine2.ir) شوید.

در ثبت نام اینترنتی نام کاربری کد ملی شماست و رمز عبور توسط خودتان تعیین شده است.

در ثبت نام انفرادی و مدرسه‌ای، نام کاربری و رمز عبور خود را از مدرسه یا نمایندگی شهر خود دریافت نمایید.



وقت پیشنهادی: ۳۰ دقیقه

## ریاضی

ریاضی و آمار ۲: فصل ۱ تا فصل ۲ انتهای درس ۲ (صفحه ۱ تا ۴۴)

۱- جاهای خالی را به ترتیب با کدام گزینه پرکنیم تا ارزش گزاره شرطی زیر نادرست باشد؟  
«اگر ..... آن گاه .....»

(۱) ۲۹ اول باشد- ۲ فرد است.

(۲) ۱۹ مرکب باشد- ماه شهریور ۳۱ روز دارد.

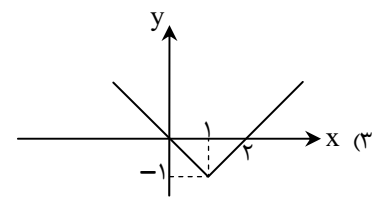
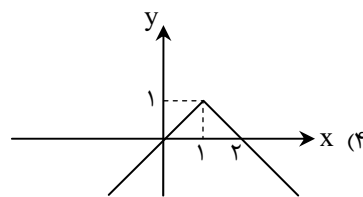
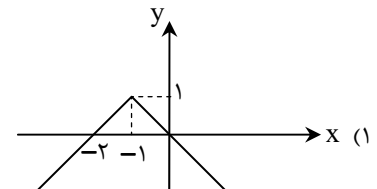
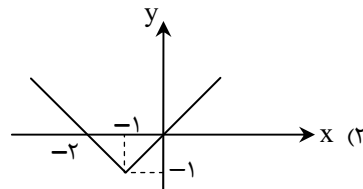
(۳) ایران در شرق آسیا باشد- تهران پایتخت ایران است.

(۴)  $\sqrt{2}$  گنگ باشد-  $(-1)^n$  برای  $n$  زوج، مثبت است.

۲- مقدمه ۲ کدام باشد تا قیاس استثنایی زیر کامل گردد؟

مقدمه ۱: اگر دو خط بر هم عمود باشند، آن گاه متقاطع هستند.

مقدمه ۲: .....

نتیجه: خطوط  $d_1$  و  $d_2$  متقاطع اند.(۱) خطوط  $d_1$  و  $d_2$  متقاطع اند.(۳) خطوط  $d_1$  و  $d_2$  با هم موازی نیستند.۳- نمودار تابع  $y = -|x-1| + 1$  کدام است؟۴- اگر  $p$  و  $q$  گزاره‌هایی با ارزش درست و  $r$  گزاره‌ای دلخواه باشد، ارزش گزاره مرکب  $(p \wedge q) \wedge r$  کدام است؟ $\sim r$  (۴) $r$  (۳)

درست (۲)

(۱) نادرست

۵- دانش‌آموزی گزاره « $a < b \Rightarrow ac < bc$ » را که  $a$ ،  $b$  و  $c$  اعداد حقیقی اند، به صورت زیر ثابت کرده است. ایراد استدلال او در کدام مرحله است؟  
(فرض:  $a < b$ )

مرحله ۱:  $a + c < b + c$  طرفین را با  $c$  جمع می‌کنیم.مرحله ۲:  $c(a + c) < c(b + c)$  طرفین را در  $c$  ضرب می‌کنیم.مرحله ۳:  $ac + c^2 < bc + c^2$   $c$  را در پرانتزها ضرب می‌کنیم.مرحله ۴:  $ac < bc$   $c^2$  را از طرفین حذف می‌کنیم.

مرحله ۴ (۴)

مرحله ۳ (۳)

مرحله ۲ (۲)

مرحله ۱ (۱)

محل انجام محاسبات:

۶- اگر  $f$  یک تابع ثابت باشد و  $f(0) = -\frac{1}{3}$ ، حاصل  $f(x+2) + f(x-2)$  کدام است؟

- (۱)  $\frac{1}{3}$  (۲)  $\frac{2}{3}$  (۳)  $-\frac{1}{3}$  (۴)  $-\frac{2}{3}$

۷- در تابع  $f(x) = \begin{cases} x & x < -1 \\ -x^2 & -1 \leq x \leq 2 \\ 3 & x > 2 \end{cases}$ ، حاصل  $f(1-\sqrt{2}) + f(5)$  کدام است؟

- (۱)  $2+2\sqrt{2}$  (۲)  $2\sqrt{2}$  (۳)  $2-\sqrt{2}$  (۴)  $-2\sqrt{2}$

۸- اگر زوج‌های مرتب  $(-2, n^2 + 3n)$  و  $(n^2 - n - 3, 3)$  روی نیمساز ناحیه اول و سوم باشند،  $n$  کدام است؟

- (۱)  $-2, -1$  (۲)  $-2$  (۳)  $3, -2$  (۴)  $3, -2, -1$

۹- اگر تابع پلکانی  $f(x) = \begin{cases} 325 & 0 < x \leq 100 \\ 455 & 100 < x \leq 200 \\ 575 & 200 < x \leq 300 \end{cases}$  مدل محاسبه بهای برق مصرفی یک روستا برحسب کیلووات ساعت باشد، بهای برق

مصرفی یک خانواده با ۱۵۰ کیلووات ساعت مصرف برق، کدام است؟ ( $x$  میزان برق مصرفی و  $f(x)$  هزینه مصرف آن است).

- (۱) ۵۵۷۵۰ (۲) ۵۵۲۵۰ (۳) ۷۵۵۵۰ (۴) ۱۰۰۷۵۰

۱۰- برد تابع  $f(x) = \text{sign}(x+1)$  با دامنه  $D_f = \{x \mid -2 < x < 3\}$ ، چند عضو دارد؟

- (۱) ۱ (۲) ۲ (۳) ۳ (۴) ۴

۱۱- مقدار تابع  $f(x) = [x] - [3x]$  به ازای  $x = \sqrt{2}$  کدام است؟ ( $[ ]$  علامت جزء صحیح است).

- (۱)  $-1$  (۲)  $-2$  (۳)  $-3$  (۴)  $-4$

۱۲- حاصل عبارت  $|x+1| + |x-3|$  به ازای  $1 < x < 3$ ، کدام است؟

- (۱)  $2x - 2$  (۲)  $-2x + 2$  (۳)  $-4$  (۴)  $4$

۱۳- اگر  $p, q, r$  سه گزاره دلخواه باشند و ارزش گزاره مرکب  $(p \vee \sim q) \Rightarrow r$  نادرست باشد، کدام گزینه در مورد ارزش گزاره‌های  $p$  و  $r$  درست است؟

- (۱)  $r$  نادرست و  $p$  درست (۲)  $p$  و  $r$  هر دو درست (۳)  $r$  درست و  $p$  نادرست (۴)  $p$  و  $r$  هر دو نادرست

۱۴- اگر  $f(x) = \left[x^2 - \frac{1}{3}\right] - \left[\left(x + \frac{1}{4}\right)^2\right]$  باشد، مقدار  $f(2)$  کدام است؟ ( $[ ]$  نماد جزء صحیح است).

- (۱)  $-1$  (۲)  $-2$  (۳)  $-3$  (۴) صفر

۱۵- برای اثبات حکم: «اگر  $3n + 5$  فرد باشد، آن گاه  $n$  زوج است.» از کدام گزینه می‌توانیم به‌عنوان استدلال معادل استفاده کنیم؟

- (۱) اگر  $n$  زوج باشد، آن گاه  $3n + 5$  فرد است. (۲) اگر  $n$  فرد باشد، آن گاه  $3n + 5$  فرد است. (۳) اگر  $n$  فرد باشد، آن گاه  $3n + 5$  زوج است. (۴) اگر  $n$  زوج باشد، آن گاه  $3n + 5$  زوج است.

محل انجام محاسبات:





وقت پیشنهادی: ۳۰ دقیقه

علوم و فنون ادبی ۲: درس ۱ تا انتهای درس ۶ (صفحه ۱۰ تا ۵۶) ادبیات اختصاصی

۱۶- کدام گزینه در مورد «ابن‌یمین» نادرست است؟

- (۱) وی از شاعران هم‌عصر «عبید زاکانی» است.
- (۲) قدرت شاعری خود را در قصاید اخلاقی آشکار کرده است.
- (۳) او در شعر خود قناعت‌پیشگی و بی‌اعتباری دنیا را مورد تأکید قرار می‌دهد.
- (۴) از شاعران عصر سرداران و مردی دهقان‌پیشه بود.

۱۷- کدام توضیح در مورد ادبیات قرن هشتم نیست؟

- (۱) ادبیات فارسی از آسیای صغیر تا هندوستان پهنه وسیعی یافت.
- (۲) زبان شعر مگر در سروده‌های شاعران بزرگی مانند «خواجو و حافظ» به سستی گرایید.
- (۳) به دلیل از بین رفتن دربارهای ادب‌دوست، قالب قصیده از رونق افتاد.
- (۴) با توجه به پایان یافتن خلافت، زبان رسمی و رایج عربی از رواج افتاد.

۱۸- در کدام گزینه یکی از ویژگی‌های فکری «سبک عراقی» وجود دارد؟

- (۱) یک پرتو اندیشه غم می‌خواهم
- (۲) خـدا آن ملتـی را سـروروی داد
- (۳) در سر خماری باده و بر لب نشاط می
- (۴) اگرچه صورت مردم به دیبا در بود زیبا

۱۹- توضیحات مقابل چند اثر درست است؟

- (الف) عشاق‌نامه: در هر فصل این کتاب به یکی از مباحث عرفانی با تمثیل و حکایت پرداخته شده است.
- (ب) مرصاد العباد: نثر کتاب گاهی ساده و گاه دارای سجع و موازنه است و در متون عرفانی مرتبه‌الایی دارد.
- (ج) لمعات: موضوع کتاب، سیر و سلوک عارفانه است و در قالب نثر نگاشته شده است.
- (د) تذکره دولتشاه: موضوع کتاب، شرح احوال بیش از صد تن از عرفای ایرانی از آغاز تا زمان مؤلف است.

(۱) یک (۲) دو (۳) سه (۴) چهار

۲۰- با توجه به ویژگی‌های فکری سبک عراقی و خراسانی، سبک کدام بیت درست مشخص شده است؟

- (۱) چون جان عزیز ما به دست قدر است
- (۲) حدیث هول قیامت که گفت واعظ شهر
- (۳) درخت تو گر بار دانش بگیرد
- (۴) ماجرای عقل پرسیدم ز عشق

- (۱) تن را به قضا دهیم و دلخوش باشیم (خراسانی)
- (۲) کنایتی است که از روزگار هجران گفت (عراقی)
- (۳) به زیور آوری چرخ نیلوفری را (عراقی)
- (۴) گفت معزول است و فرمانیش نیست (خراسانی)

۲۱- کدام گزینه درباره اتفاقات قرن نهم نادرست است؟

- (۱) کتاب‌های تحقیقی این دوره عمدتاً سطحی و ادبیات نیز تقلیدی و فاقد نوآوری بود.
- (۲) افرادی مانند «جامی و دولتشاه» کتاب‌های ارزشمندی نوشتند و ادبیات رونق تازه‌ای گرفت.
- (۳) در زمان «شاهرخ» هنرمندان قرآن کریم و شاهنامه فردوسی را به خط خوش انگاشتند و با تصاویر زیبا آراستند.
- (۴) در عهد تیموریان، علاوه بر گسترش هنرهای چون مینیاتور، معماری و تذهیب، تاریخ‌نویسی نیز ادامه یافت.

۲۲- کدام دو عبارت به نویسندگان و شاعرانی از قرن هفتم اشاره دارد؟

- (الف) او چند مثنوی به پیروی از «پنج گنج نظامی» سرود که نشان‌دهنده استادی او در شاعری است.
- (ب) مهم‌ترین کتاب او «جامع‌التواریخ» نام دارد که به نثری عالمانه و پخته نوشته شده است.
- (ج) اثر معروف او از نخستین و مهم‌ترین آثار در علم عروض، قافیه، بدیع و نقد شعر به‌شمار می‌رود.
- (د) وی مؤلف کتابی است که تاریخ پیامبران، خلفای چهارگانه، خلفای بنی‌عباس و تاریخ ایران تا سال ۷۳۰ ه. ق. را دربر می‌گیرد.

(۱) «الف» - «د» (۲) «الف» - «ج» (۳) «ب» - «ج» (۴) «ج» - «د»

۲۳- در کدام مصراع‌ها به ترتیب «تشبیه فشرده اضافی» و «فشرده غیراضافی» آمده است؟

- (الف) رفت آن تازه گل و ماند به دل خار غمش
- (ب) سرکش مشو که چون شمع از غیرت بسوزد
- (ج) دلبر که در کف او موم است سنگ خارا
- (د) ثبت است بر جریده عالم دوام ما (جریده: دفتر)

(۱) «الف» - «ج» (۲) «د» - «ب» (۳) «الف» - «د» (۴) «الف» - «ب»



۲۴- در کدام یک از ابیات زیر، «مجاز با رابطه شباهت» دیده نمی شود؟

- ۱) میان انجمن از لعل او چو آرم یباد
- ۲) با داغ مهر مهرت ای بس گدا که چون من
- ۳) ز خون لعل شد ریش و موی سفید
- ۴) من چنانم ز لعل سیرایت

۲۵- در کدام گزینه آرایه های «مجاز و تشبیه» وجود دارد؟

- ۱) ز یزدان دان، نه از ارکان که کوتاه دیدگی باشد
- ۲) چه غم دیوار امت را که دارد چون تو پشتیان
- ۳) غلام خواب آن شوخم کز آواز خوش ساقی
- ۴) هستند بی قرار چو زلف تو عالمی

۲۶- واژه مشخص شده در کدام بیت در معنای مجازی خود به کار رفته است؟

- ۱) تا کمر بستم غبار از کاروان بر جا نبود
- ۲) جان به شکرانه کنم صرف گر آن دانه در
- ۳) الا ای پیر فرزانه مکن منعم ز میخانه
- ۴) سهل است به خون من اگر دست برآری

۲۷- در کدام بیت واژه «چون» از ادات تشبیه نیست؟

- ۱) بلم آرام چون قویی سبکبار
- ۲) چون آینه، جان نقش تو در دل بگرفته است
- ۳) چون ز نسیم می شود زلف بنفشه پر شکن
- ۴) میان گریه می خندم که چون شمع اندرین مجلس

۲۸- کدام گزینه دارای «تشبیه» و «فائد» مجاز است؟

- ۱) نه من از پرده تقوا به درافتادم و بس
- ۲) شاید که به خون بر سر خاکم بنویسید
- ۳) شهری اندر طلبت سوخته آتش عشق
- ۴) قول حکما بشنو کان دم که قدح نوشی

۲۹- آرایه های «تشبیه بلیغ اسنادی، تشبیه بلیغ اضافی، تشبیه گسترده سه رکنی و تشبیه گسترده چهار رکنی» به ترتیب در کدام ابیات آمده است؟

- الف) کوکب بخت مرا هیچ منجم نشناخت
- ب) روان است حکم تو همچون قضا
- ج) تو دریایی و من یک قطره ای جان
- د) چو دریای خون شد همه دشت و راغ

۱) «ب»- «الف»- «د»- «ج»

۳) «ب»- «د»- «الف»- «ج»

۳۰- تعداد پایه های آوایی کدام گزینه متفاوت است؟

- ۱) دلم چون مار می پیچد ز مهرم سر میچ
- ۲) خنک آن باد که باشد گذرش بر کویت
- ۳) ای که هر لحظه در خاطرم بگذری
- ۴) هم ملائک را به هر جا کرد یاری

۳۱- وزن مقابل کدام گزینه نادرست است؟

- ۱) کسی جان دهد در رهش کز شقاوت
- ۲) ساقیا پیمانه پر کن زان که صاحب مجلس
- ۳) بئر ای عشق چو موسی سر فرعون تکبر
- ۴) از این سیلاب درد او پاک ماند

ز جانان ره جان فزایی ندارد (فعلون فعلون فعلون فعلون)

آرزو می بخشد و اسرار می دارد نگاه (فاعلاتن فاعلاتن فاعلاتن فاعلاتن)

هله فرعون به پیش آ که گرفتم در و بامت (فعلاتن فعلاتن فعلاتن فعلاتن)

که جانباز است و چست و بی مبالا (مفاعیلن مفاعیلن فعلون)

۳۲- الگوی هجایی دو بیت کدام گزینه با یکدیگر متفاوت است؟

- ۱) گر بمیرد طالبی در بند دوست  
نرم نرمک سوی رخسارش نگر
- ۲) چه گلی گر نروشد به شبش بلبل شیدا  
به عزت چون نبخشدی به ذلت می ستانندت
- ۳) ره رو مگو این چون بود زیرا ز چون بیرون بود  
بشنو ز گلشن رازها بی حرف و بی آوازه‌ها
- ۴) مسلم کسی را بود روزه داشت  
نهالی بیفگند و مسند نهاد

۳۳- پایه آوایی دوم کدام مصراع در مقابل آن نادرست آمده است؟

- ۱) فلک‌ها را توانی پشت سر دید (ت و ا نی پیش)
- ۳) به دو صد دانه گوهر نهم (ن ی گو هر)

۳۴- پایه آوایی انتهای بیت «سه هجایی» است؟

- ۱) هم اگر عمر بود دامن کامی به کف آید
- ۲) چون دل ببردی دین مبر هوش از من مسکین مبر
- ۳) سخن بیرون مگوی از عشق سعدی
- ۴) چو بلبل روی گل بیند زبانش در حدیث آید

۳۵- از نظر وزنی، بخش حذف شده با کدام عبارت تکمیل می شود؟

تنم تنها نمی خواهد که در کاشانه بنشیند

- ۱) دوست می گوید به ما
- ۲) یار با ما دوست دارد

۳۶- در کدام گزینه هر دو رکن «مفاعیلن» و «فعولن» به چشم می خورد؟

- ۱) ز من خوش نشد دل کسی را ولی
- ۲) دلمی دارم ز سودایش پراآتیش
- ۳) اگر چون رود می خواهد که با دریا بیامیزد
- ۴) عجب سرزمینی است دریای رحمت

۳۷- مفهوم بیت زیر با کدام گزینه قرابت دارد؟

از لعل تو گر یابم انگشتری زنهار

- ۱) برگذرم ز نه فلک گر گذری به کوی من
- ۲) جهان زیر نگین دارد لب او
- ۳) گر رسیدم از لبش روزی به کام دل، رواست
- ۴) چو جان فدای لبش شد خیال می بستم

۳۸- کدام ابیات با عبارت «آتش خشم اول در خداوند خشم افتد؛ پس آن‌گه زبانه به خصم رسد یا نرسد.» تناسب مفهومی بیشتری دارند؟

- الف) شکسته تاج معالی علی که در عالم
  - ب) غضب را بر آتش زن از حلم آب
  - ج) ز آتشی کز غضب برافروزی
  - د) کارفرمای غضب را خشم می سوزد نخست
- ۱) «الف»- «ب»
  - ۲) «ب»- «ج»
  - ۳) «ج»- «د»
  - ۴) «الف»- «د»

۳۹- کدام گزینه با بیت زیر، تناسب مفهومی ندارد؟

گویند روی سرخ تو سعدی که زرد کرد

- ۱) عشق باید تا خرد انور شود
- ۲) مس طلا می شود از نور عبادت صائب
- ۳) از کیمیای مهر تو زر گشت روی من
- ۴) دست از مس وجود چو مردان ره بشوی

سهل باشد، زندگانی مشکل است  
چشم بگشا چشم خمارش نگر  
چه بهاری که گلش همدم خار آمده باشد  
چرا عاقل نیندیشد هم از آغاز پایان را؟  
کی شیر را همدم شوی تا در تو آهوپی بود  
برساخت بلبل سازها گر فهم آن دستان کنیم  
که درمانده‌ای را دهد نان چاشت  
ز دیدار او میزبان گشت شاد

۲) دیده من کان بدخشان شده است (کان ب دَخ شان)

۴) سخن کی به جان‌های غافل نشیند؟ (ب جان ها)

که گل از خار همی آید و صبح از شب تازی  
با مهربانان کین مبر لاتقتلوا صیدالحرم  
سخن عشق است و دیگر قال و قیل است  
مرا در رویت از حیرت فروبسته ست گویایی

دلم را ..... جانانه بنشیند

- ۳) ما نشیند که ما
- ۴) گل نبود همدم

نرجاندهام هم نرنجیدهام  
دلم گرم است و جان گرم است و سرخوش  
بگو چون چشمه بر زانو گذارد دست و برخیزد  
گدایی اگر رفعت شاهی برآید

صد ملک سلیمانم در زیر نگین باشد

پای نهم بر آسمان گر به سرم امان دهی  
فلک در زیر زمین سی کوکب او  
زان که شب‌ها از خدا می خواستم این روز را  
که قطره‌ای ز زلالش به کام ما افتد

اکسیر عشق بر مسم افتاد و زر شدم

کیمیا باید که تا مس زر شود  
روی شب‌خیز چو خورشید از آن رو زرد است  
آری به یمن لطف شما خاک زر شود  
تا کیمیای عشق بیابای و زر شوی

۴۰- به لحاظ تصویری، جهت تشبیه کدام بیت، معکوس شده بیت زیر است؟

فرونشسته در آن ناوک صنوبر و غان

زمین چو سینه سهراب زیر جوشن برگ

در باغ مصاف کرده نوروزی  
یکی همه زره است و دگر همه زنجیر  
دردا که زور رستم دستان نیافتم  
رستم دستان کارزار بماناد

(۱) بر لاله رمح (نیزه) و سبزه خنجر  
(۲) چو جعد زلف بتان شاخه‌های بید و خوید  
(۳) ز افراسیاب دهر خراب است ملک دل  
(۴) ور به اجل زرد گشت چهره سهراب



وقت پیشنهادی: ۱۵ دقیقه

علوم اجتماعی

جامعه‌شناسی ۲: درس ۱ تا انتهای درس ۸ (صفحه ۱ تا ۷۲)

۴۱- در کدام گزینه، همه موارد در جهان فرهنگی قرار می‌گیرند؟

- (۱) نوشتن پایان‌نامه در رابطه با موضوع مورد علاقه خود- صحبت با دوست خود در مورد اختلافات سالیان گذشته- فکر کردن به پدربزرگی که هیچ‌گاه فرصت نشد در آغوش او زندگی کنیم.
- (۲) نوشتن کتابی جامع برای دانش‌آموزان جویای دانش- اندیشیدن درباره نحوه سالم زیستن در فضای اجتماعی متلاطم- تدوین چشم‌انداز جامعه‌شناسی روستایی برای ۱۰ سال آینده
- (۳) تفکر درباره شکاف نسلی و مضرات آن برای نسل جوان- رانندگی کردن با حالتی افسرده و عصبی- انتقاد کردن از فردی که بدون دلیل به شما اتهام زده است.
- (۴) ثبت‌نام فرزند در مدرسه‌ای که با مبانی فرهنگی خانواده هماهنگ است- نوشتن پیام برای دوستی که سال‌ها قرار است او را نبینیم- ابراز محبت کلامی به عزیزی که بی‌قیدوشرط او را دوست می‌داریم.

۴۲- در کدام گزینه، سه بعد تنوع فرهنگ‌ها ذکر شده است و منظور از فرهنگ جهانی چیست؟

- (۱) عقاید و ارزش‌های کلان، روح و شالوده فرهنگ و میزان تأثیرگذاری- فرهنگی که ارزش‌های آن، متعلق به هیچ گروه و قوم خاصی نیست.
- (۲) نحوه سلطه بر دیگر جوامع، میزان تأثیرگذاری و میزان انطباق با فطرت- فرهنگی که از مرزهای قومی و جغرافیایی عبور می‌کند و در جهان گسترش می‌یابد.
- (۳) روح و شالوده فرهنگ، گستره جغرافیایی و تداوم تاریخی آن‌ها- فرهنگی که از مرزهای قومی و جغرافیایی عبور می‌کند و در جهان گسترش می‌یابد.
- (۴) عقاید و ارزش‌های کلان، تداوم تاریخی و میزان انطباق با فطرت- فرهنگی که ارزش‌های آن، متعلق به گروه و قوم خاصی است.

۴۳- با توجه به فرهنگ جهانی مطلوب به ترتیب، عبارات کدام گزینه با ویژگی‌های زیر مرتبط است؟

■ حقیقت

■ تعهد و مسئولیت

■ معنویت

- (۱) بعضی از فرهنگ‌ها زمینه گسترش و تحقق عقاید و ارزش‌های جهان‌شمول را فراهم می‌آورند- برخی فرهنگ‌ها جبرگرا هستند و نقش انسان‌ها در تعیین سرنوشتشان را انکار می‌کنند- فرهنگ‌ها باید به پرسش‌های بنیادین بشر درباره انسان و جهان پاسخ بدهند.
- (۲) برخی فرهنگ‌ها نمی‌توانند معیار و میزانی برای سنجش عقاید و ارزش‌های مختلف داشته باشند- بعضی از فرهنگ‌ها زمینه گسترش و تحقق عقاید و ارزش‌های جهان‌شمول را فراهم می‌آورند- فرهنگ‌هایی هستند که بشر را به بحران‌های روحی و روانی گرفتار می‌سازند.
- (۳) برخی از فرهنگ‌ها نمی‌توانند از حقانیت ارزش‌های خود دفاع کنند- برخی فرهنگ‌ها جبرگرا هستند و نقش انسان‌ها در تعیین سرنوشتشان را انکار می‌کنند- فرهنگ‌ها باید به پرسش‌های بنیادین بشر درباره انسان و جهان پاسخ بدهند.
- (۴) فرهنگ‌ها باید به پرسش‌های بنیادین بشر درباره انسان و جهان پاسخ بدهند- بعضی از فرهنگ‌ها زمینه گسترش و تحقق عقاید و ارزش‌های جهان‌شمول را فراهم می‌آورند- فرهنگ‌هایی هستند که بشر را به بحران‌های روحی و روانی گرفتار می‌سازند.

۴۴- هر عبارت به ترتیب، به کدام مفهوم یا موضوع اشاره دارد؟

■ از مجریان بومی و داخلی برای رسیدن به اهداف خود استفاده می‌کنند.

■ به معنای اشغال یک سرزمین خارجی با توسل به قدرت نظامی و سیاسی است.

■ هویت فرهنگی دیگر کشورها را هدف قرار می‌دهد و به تبلیغ باورها و ارزش‌های خود می‌پردازد.

■ مردم این جامعه همواره می‌خواهند دیگران آنان را ستایش کنند و گمان می‌برند که ملت‌های دیگر نتوانسته‌اند به موقعیت آنان دست یابند.

(۱) استعمار نو- استعمار قدیم- استعمار نو- مدینه فاسقه

(۲) استعمار قدیم- استعمار نو- استعمار فرانو- مدینه تغلب

(۳) استعمار نو- استعمار- استعمار فرانو- مدینه تغلب

(۴) استعمار نو- استعمار قدیم- استعمار فرانو- مدینه فاسقه



۴۵- درست یا نادرست بودن عبارات زیر را مشخص کنید.

- ایرانیان باستان، فتوحاتی فراتر از مرزهای جغرافیایی شان داشتند، اما جهان گشایی ها به جهانی شدن فرهنگ آنان منجر نشد.
- امپریالیسم به هر نوع سلطه‌ای گفته می‌شود و می‌تواند صورت‌های سیاسی، اقتصادی، فرهنگی داشته باشد.
- در استعمار فرانسه، استعمارگران و مجریان هر دو پنهان‌اند.
- غلبه نظامی همواره با غلبه فرهنگی همراه است.

(۱) درست - درست - درست - نادرست  
(۲) درست - نادرست - درست - نادرست  
(۳) درست - درست - نادرست - درست  
(۴) نادرست - نادرست - درست - درست

۴۶- به ترتیب، هریک از موارد زیر در کدام قسمت از جدول قرار می‌گیرند؟

- مورد حمایت مردمی که در دامان فرهنگ اسلامی تربیت یافته بودند، قرار نمی‌گرفت.
- استبداد استعماری
- با رعایت ظواهر اسلامی، ظاهر دینی خود را حفظ می‌کرد.
- مانع می‌شد تا ظرفیت‌های فرهنگ اسلامی و ارزش‌های اجتماعی آن به‌طور کامل آشکار شود.

استبداد ایلی	ج) .....	غلبه قدرتهایی مانند عثمانی	د) .....
ب) .....	ناسیونالیسم و مارکسیسم	الف) .....	برای تأمین نیازهای اقتصادی و فرهنگی جهان غرب چاره‌ای جز حذف مظاهر فرهنگ اسلامی نداشت.

(۱) «ج» - «ب» - «الف» - «د»  
(۲) «الف» - «ج» - «د» - «ب»  
(۳) «ج» - «د» - «ب» - «الف»  
(۴) «ج» - «الف» - «د» - «ب»

۴۷- چند مورد از عبارات زیر، نادرست است؟

- اصول و ارزش‌های اسلام، انسان را به‌عنوان زیباترین و محبوب‌ترین مخلوق خداوند معرفی می‌کند.
- عقاید و ارزش‌ها با شکل‌گیری هویت اجتماعی انسان‌ها به عرصه فرهنگ بشری راه می‌یابند و جلوه و نمود تاریخی پیدا می‌کنند.
- قدرت سیاسی جوامع اسلامی که تا قبل از استعمار، بیشتر قومی و قبیله‌ای بود، در دوران استعمار، از طریق سازش با دولت‌های غربی، با قدرت استعمارگران پیوند خورد.
- فرهنگ جاهلی در دوران خلافت تا فتح مکه، در برابر اسلام آشکارا مقاومت کرده بود و از آن پس، به‌ناچار ظاهر اسلامی به‌خود گرفته بود.

(۱) چهار (۲) سه (۳) دو (۴) یک

۴۸- هر عبارت به‌ترتیب «پیامد»، «معنا یا مفهوم» و «پیامد» کدام گزینه است؟

■ بحران معرفتی

■ اصالت انسان دنیوی و این‌جهانی

■ پنهان ساختن نفس پرستی در قالب مفاهیم دینی

(۱) حس‌گرایی، نفی عقل و وحی - اومانیسیم - توجیه دینی هنجارهای دنیوی

(۲) افول تجربه‌گرایی، نفی تجربه، نفی عقل و وحی - اومانیسیم - غلبه فرهنگ دینی

(۳) نفی عقل و وحی، افول حس‌گرایی - دنیسم - غلبه فرهنگ دینی

(۴) افول تجربه‌گرایی، نفی عقل و وحی و تجربه - انسان‌شناسی غرب - توجیه دنیوی هنجارهای دینی

۴۹- به ترتیب، هریک از عبارات زیر، ویژگی کدام دوره روشننگری است؟

■ نفی وحی

■ حس‌گرایی

■ نفی تجربه

■ عقل‌گرایی

(۱) پایان قرن بیستم - قرون نوزدهم و بیستم - پایان قرن بیستم - قرون هفدهم و هجدهم

(۲) قرون هفدهم و هجدهم - قرون هفدهم و هجدهم - قرون نوزدهم و بیستم - پایان قرن بیستم

(۳) قرون هفدهم و هجدهم - قرون نوزدهم و بیستم - قرون نوزدهم و بیستم - قرون هفدهم و هجدهم

(۴) قرون نوزدهم و بیستم - قرون هفدهم و هجدهم - پایان قرن بیستم - پایان قرن بیستم

۵۰- به ترتیب، عبارات زیر مصداق کدام گزینه اند؟

■ مجسمه داوود اثر میکل آنژ

■ اعتقاد به تثلیث

■ کشاورزان وابسته به زمین های اربابان خود بودند و امکان جابه جایی نداشتند.

■ نظام سیاسی که نمی خواست عملکرد یا خطاهای دنیوی خود را توجیه دینی نماید.

(۱) بازگشت به هنر یونان باستان- تقابل عقل و ایمان- فئودالیسم- لیبرالیسم

(۲) بازگشت به هنر یونان باستان- پیامد تحریف مسیحیت در سطح اندیشه و عمل- اقتصاد قرون وسطی- سکولار

(۳) غفلت از نگاه توحیدی به عالم- پیامد تحریف مسیحیت در سطح اندیشه و نظر- اقتصاد سرمایه داری- سکولار

(۴) رویکرد دنیوی و حذف کلیسا- پیامد تحریف مسیحیت در سطح زندگی و عمل- فئودالیسم- لیبرالیسم

۵۱- کدام گزینه عبارات زیر را از لحاظ زمانی، به درستی مرتب کرده است؟

(الف) گسترش فلسفه های روشنگری

(ب) تسری سکولاریسم از لایه های سطحی فرهنگ غرب به لایه های عمیق آن

(ج) شکل گیری فرهنگ معاصر غرب

(د) دنیاگرایی رایج در سطح هنجارها، رفتارها و زندگی مردم

(۱) «الف»- «ج»- «د»- «ب» (۲) «د»- «الف»- «ب»- «ج» (۳) «ج»- «الف»- «ب»- «د» (۴) «ب»- «ج»- «الف»- «د»

۵۲- به ترتیب، کدام گزینه به سوالات زیر به درستی پاسخ می دهد؟

■ ویژگی جوامعی که در شرایط نیمه استعماری به سر می بردند، چه بود؟

■ کشورهای غربی برای رسیدن به منافع اقتصادی خود در ابتدا چه کردند؟

■ تعاملات و گفت و گوهای فرهنگی و تمدنی پیامد چیست؟

(۱) از طریق نفوذ اقتصادی، سیاسی و فرهنگی در نظام نوین جهانی ادغام شدند- از مبلغان مذهبی و سازمان های فراماسونری استفاده کردند- یک فرهنگ در سطح جهانی غالب است و آن فرهنگ ویژگی های مطلوب جهانی را داراست.

(۲) به رغم مقاومت هایی که انجام دادند با استعمار نو و فرانو مواجه شدند- گفت و گوهای مستقیم علمی و معرفتی انجام دادند- حضور فرهنگ های غالب و اثرگذار که ویژگی های مطلوب را نداشته باشند.

(۳) از طریق نفوذ اقتصادی، سیاسی و فرهنگی در نظام نوین جهانی ادغام شدند- از مبلغان مذهبی و سازمان های فراماسونری استفاده کردند- حضور فعال فرهنگ های متفاوت در جامعه جهانی

(۴) از قدرت مقاومت بیشتری برخوردار بودند و کشورهای غربی نمی توانستند به صورت مستقیم آن ها را تحت سلطه سیاسی خود در آورند- از نهادهای نظامی و سیاسی استفاده کردند- حضور فعال فرهنگ های متفاوت در جامعه جهانی

۵۳- از مراحل تکوین نظام نوین جهانی، فرایند پیوند قدرت با تجارت، سرمایه و صنعت را کدام گزینه به درستی نشان می دهد؟

(۱) جایگاه بالاتر بازرگانان نسبت به زمین داران ← نیاز دولت ها به سرمایه و پول بازرگانان برای افزایش قدرت ← نیاز بازرگانان برای تجارت و سود به حمایت نظامی دولتمردان ← رشد تجارت و برده داری ← انتقال برده های سیاه پوست آفریقایی به مزارع آمریکایی ← انتقال ثروت به جوامع اروپایی ← پیوند قدرت با ثروت و تجارت و صنعت

(۲) رشد تجارت و برده داری ← انتقال برده های سیاه پوست آفریقایی به مزارع آمریکایی ← سرازیر شدن ثروت به سوی بازرگانان ← بازرگانان برای تجارت و سود نیازمند حمایت نظامی دولتمردان بودند ← پیوند قدرت، ثروت و تجارت ← انباشت ثروت و پیوند با صنعت

(۳) دولت ها برای افزایش قدرت خود به سرمایه و پول بازرگانان نیاز داشتند ← بازرگانان برای تجارت و سود نیازمند حمایت نظامی دولتمردان بودند ← رشد تجارت و برده داری ← انتقال برده های سیاه پوست آمریکایی به مزارع آفریقایی ← انتقال ثروت به جوامع اروپایی ← پیوند قدرت با ثروت و تجارت

(۴) رشد تجارت و برده داری ← انتقال برده های سیاه پوست آفریقایی به مزارع آمریکایی ← انتقال ثروت به جوامع اروپایی ← جایگاه برتر بازرگانان نسبت به زمین داران ← نیاز دولت ها به سرمایه و پول بازرگانان برای افزایش قدرت ← نیاز بازرگانان به حمایت نظامی دولتمردان برای تجارت و سود ← پیوند قدرت با ثروت و تجارت

۵۴- به ترتیب، پایین آمدن قدرت چانه زنی در اقتصاد جهانی چه علت و پیامدی دارد؟ و به چه دلیل انتقال صنایع به کشورهای استعمارزده فاصله

کشورهای غربی و غیر غربی را همچنان حفظ می کند؟

(۱) مبادلات تجاری نامتعادل در سطح جهانی- وابستگی اقتصادی به کشورهای استعمارگر- زیرا این انتقال، در جهت استقلال این کشورها یا تعدیل جهانی ثروت نیست؛ بلکه در جهت منافع بیشتر کشورهای استعمارگر است.

(۲) وابستگی اقتصادی به کشورهای استعمارگر- مبادلات تجاری نامتعادل در سطح جهانی- زیرا با انتقال این صنایع به کشورهای استعمارزده همچنان انتقال ثروت به کشورهای غربی ادامه پیدا می کند.

(۳) تک محصولی شدن اقتصاد کشورهای استعمارزده- وابستگی اقتصادی به کشورهای استعمارگر- زیرا این انتقال، در جهت استقلال این کشورها یا تعدیل جهانی ثروت نیست؛ بلکه در جهت منافع بیشتر کشورهای استعمارگر است.

(۴) تک محصولی شدن اقتصاد کشورهای استعمارزده- مبادلات تجاری نامتعادل در سطح جهانی- زیرا با انتقال این صنایع به کشورهای استعمارزده همچنان انتقال ثروت به کشورهای غربی ادامه پیدا می کند.

۵۵- به ترتیب هریک از عبارتهای زیر، مربوط به کدام مورد است؟

- تجمع قدرت رسانه در دست صاحبان ثروت و کانونهای صهیونیستی
- ترویج علوم انسانی غربی در کشورهای غیرغربی
- استفاده غرب از رسانه

- (۱) حفظ استقلال فرهنگی غرب- محرومیت فرهنگها از علم دینی- تأثیر بر نخبگان کشورهای غیرغربی
- (۲) تزلزل هویت فرهنگی جوامع غیرغربی- مدیریت فرهنگ عمومی جوامع غیرغربی- توزیع فرهنگ غرب
- (۳) برخلاف ارزشهای دموکراتیک غرب- عمیقترین تأثیر در توزیع جهانی فرهنگ غرب- مدیریت فرهنگ عمومی جوامع غیرغربی
- (۴) سازماندهی حیات و زندگی آدمیان به گونه‌ای سکولار- بازخوانی هویت از نگاه غرب- تأثیر بر نخبگان جوامع غیرغربی



وقت پیشنهادی: ۱۵ دقیقه

## روان‌شناسی

روان‌شناسی: درس ۱ تا انتهای درس ۴ (صفحه ۸ تا ۱۱۱)

۵۶- تفکر، حاصل ..... است و باعث ..... می‌شود.

- (۱) استنباط از اطلاعات موجود در حافظه- دستیابی به شناخت عالی همچون حل مسئله و تصمیم‌گیری
- (۲) دستیابی به مراحل بالاتر شناخت همچون استدلال و قضاوت- تفسیر و معنابخشی به محرکهای انتخابی
- (۳) استنباط از اطلاعات موجود در حافظه- دستیابی به شناخت پایه همچون ادراک و حافظه
- (۴) دستیابی به مراحل بالاتر شناخت همچون استدلال و قضاوت- پردازش مفهومی درباره محرکهای محیطی

۵۷- کدام عامل باعث می‌شود که در برخی مسائل علمی و یا حتی تعریف یک علم نتوان به یک نظریه واحد و با دیدگاهی منسجم دست یافت؟

- (۱) تأثیر ارزشها و مسائل اخلاقی در تفسیر پدیدهها
- (۲) تغییر در توصیف و تبیینهای موجود در یک علم
- (۳) تفاوت در میزان تکرارپذیری پدیدهها در علوم
- (۴) عدم مشاهده دقیق و بررسی علمی بسیاری از پدیدهها

۵۸- عبارات زیر به ترتیب بیانگر کدام یک از اهداف روان‌شناسی است؟

- «افرادی که در راه ارضای نیازهای خود به‌طور مکرر ناکام می‌شوند، بیشتر در معرض افسردگی قرار می‌گیرند.»
- «در رفتارهای پرخاشگرانه، فرد به دنبال آسیب زدن به خود، دیگران یا اشیاء است.»
- «اضطراب بر اثر افزایش ترشح آدرنالین هنگام مواجهه با خطر ایجاد می‌شود.»

- (۱) پیش‌بینی - توصیف - پیش‌بینی
- (۲) پیش‌بینی - توصیف - تبیین
- (۳) توصیف - تبیین - تبیین
- (۴) توصیف - تبیین - پیش‌بینی

۵۹- درستی یا نادرستی عبارات زیر درباره رشد در کدام گزینه مشخص شده است؟

- موضوع علم روان‌شناسی، مطالعه تغییرات انسانها از زمان تشکیل نطفه تا زمان مرگ است.
- رشد به آن دسته از تغییراتی گفته می‌شود که به آمادگی زیستی وابسته است و مستقل از عوامل محیطی است.
- اکثر روان‌شناسان به دلیل چندجنبه‌ای بودن رشد، به رشد مرحله‌ای اعتقاد دارند.
- پیوسته بودن رشد به این معناست که می‌توان تغییرات رشد را به ابعاد مختلف تقسیم نمود.

- (۱) نادرست - نادرست - نادرست - نادرست
- (۲) درست - درست - درست - نادرست
- (۳) درست - نادرست - درست - درست
- (۴) نادرست - درست - درست - نادرست

۶۰- از نظر اسلام به ترتیب در کدام دوره‌های سنی باید «فرزند را در تصمیم‌گیری‌ها دخالت داد»، «نباید به‌صورت آمرانه با او رفتار کرد» و «با

رفتار خوب و گفتار پسندیده او را پرورش داد»؟

- (۱) هفت‌سال سوم - هفت‌سال دوم - هفت‌سال دوم
- (۲) هفت‌سال دوم - هفت‌سال سوم - هفت‌سال اول
- (۳) هفت‌سال دوم - هفت‌سال دوم - هفت‌سال دوم
- (۴) هفت‌سال سوم - هفت‌سال سوم - هفت‌سال اول

۶۱- والدین با چه راهکاری می‌توانند «حساسیت نسبت به انتقاد دیگران» و «حساس خاص بودن اغراق‌آمیز» را در نوجوانان تعدیل کنند؟

- (۱) عیب‌جویی نکردن از نوجوانان در جمع - آموزش این مطلب که همه افراد آمیزه‌ای از محاسن و معایب هستند
- (۲) عیب‌جویی نکردن از نوجوانان در جمع - پذیرفتن ویژگی‌های منحصربه‌فرد نوجوانان
- (۳) آموزش این مطلب که افراد آمیزه‌ای از محاسن و معایب هستند - پذیرفتن ویژگی‌های منحصربه‌فرد نوجوانان
- (۴) آموزش این مطلب که افراد آمیزه‌ای از محاسن و معایب هستند - عیب‌جویی نکردن از نوجوانان در جمع

۶۲- درستی یا نادرستی عبارات زیر در مورد دوقلوهای ناهمساز به ترتیب کدام است؟

الف) دارای ویژگی‌های وراثتی یکسان هستند.

ب) همیشه دارای جنسیت متفاوت هستند.

پ) از لحاظ ظاهر و رفتار بیشتر اوقات قابل تشخیص نیستند.

ت) از دو تخمک جدا به وجود آمده‌اند.

(۱) نادرست - نادرست - درست - درست

(۲) نادرست - نادرست - نادرست - درست

(۳) درست - درست - نادرست - نادرست

(۴) نادرست - نادرست - نادرست - نادرست

۶۳- وظیفه یک سوزن بان قطار این است که هرگاه چراغ علامت نزدیک شدن قطاری روشن شد، ریل مربوط به مسیر آن را باز کند. به ترتیب در

حالاتی زیر کدام موقعیت ردیابی علامت اتفاق افتاده است؟

الف) چراغ روشن می‌شود، سوزن بان مسیر ریل را باز می‌کند و قطار عبور می‌کند.

ب) چراغ روشن نمی‌شود، سوزن بان مسیر ریل را باز می‌کند و قطار عبور نمی‌کند.

ج) چراغ روشن نمی‌شود، سوزن بان مسیر ریل را باز نمی‌کند و قطار عبور نمی‌کند.

(۱) اصابت - رد درست - از دست دادن محرک هدف

(۲) هشدار کاذب - رد درست - از دست دادن محرک هدف

(۳) اصابت - هشدار کاذب - رد درست

(۴) هشدار کاذب - هشدار کاذب - رد درست

۶۴- کدام توضیح در مورد تصویر روبه‌رو درست است؟

(۱) پدیده‌ای وجود خارجی دارد، آن را حس می‌کنیم، اما ادراکش نمی‌کنیم.

(۲) پدیده‌ای وجود خارجی ندارد، آن را حس می‌کنیم، اما ادراکش نمی‌کنیم.

(۳) پدیده‌ای وجود خارجی دارد، آن را حس نمی‌کنیم، اما ادراکش می‌کنیم.

(۴) پدیده‌ای وجود خارجی ندارد، آن را حس نمی‌کنیم، اما ادراکش می‌کنیم.



۶۵- در شرایطی که مجبوریم توجه خود را بین چند بخش تقسیم کنیم کدام عوامل «اثر منفی توجه تقسیم شده» را کاهش می‌دهند؟

(۱) شباهت بالا - دشواری کم - مهارت بالا

(۲) شباهت پایین - دشواری زیاد - مهارت پایین

(۳) شباهت پایین - دشواری کم - مهارت بالا

(۴) شباهت بالا - دشواری زیاد - مهارت پایین

۶۶- خانم سعیدی معلم کنکور است و برای افزایش بازدهی دانش‌آموزان در کلاس از راهکارهای زیر استفاده می‌کند. به ترتیب هر راهکار مربوط

به کدام عامل تمرکز یا خوگیری است؟

■ با مطلبی که دانش‌آموزان آن را قبلاً حفظ کرده‌اند، اصطلاحاً «بازی می‌کند» و شیوه‌های مختلفی که ممکن است آن مطلب در آزمون‌های

تستی، به شکل گزینه انحرافی (عبارت نادرست) یا گزینه جواب مطرح شود را نشان می‌دهد.

■ قبل از شروع تدریس یک درس جدید، سؤالات چالشی آن درس را که در کنکور سال‌های قبل طرح شده به دانش‌آموزان نشان می‌دهد و از

آن‌ها می‌خواهد تا پاسخ دهند و متوجه دشواری آن شوند.

■ وقتی از یک دانش‌آموز درس می‌پرسد، به دانش‌آموزان دیگر می‌گوید «خوب به صحبت‌های دوستان گوش کنید، هرکسی را که صدا زد،

باید اشکالات دوستش را بگوید و پاسخ او را تصحیح کند».

■ از دانش‌آموزان می‌خواهد پس از پاسخ دادن به هر ۱۰ تست، در موقعیت مکانی و وضعیت بدنی خود تغییر ایجاد کنند.

(۱) آشنایی نسبی با محرک و موضوع - درگیری و انگیزتگی ذهنی - درگیری و انگیزتگی ذهنی - یکنواختی و ثبات نسبی

(۲) یکنواختی و ثبات نسبی - آشنایی نسبی با محرک و موضوع - درگیری و انگیزتگی ذهنی - تغییرات درونی محرک‌ها

(۳) یکنواختی و ثبات نسبی - آشنایی نسبی با محرک و موضوع - تغییرات درونی محرک‌ها - یکنواختی و ثبات نسبی

(۴) آشنایی نسبی با محرک و موضوع - درگیری و انگیزتگی ذهنی - تغییرات درونی محرک‌ها - تغییرات درونی محرک‌ها

۶۷- پاسخ سؤالات زیر به ترتیب در کدام گزینه آمده است؟

■ در حافظه کوتاه‌مدت، اطلاعات چگونه رمزگردانی می‌شوند؟

■ در حافظه کاری چه عاملی باعث از بین رفتن اطلاعات می‌شود؟

■ اثر محرک‌های بیرونی چقدر در حافظه حسی باقی می‌ماند؟

(۱) از طریق شنیدن و دیدن همراه با توجه - جایگزینی اطلاعات جدید و قدیم - حدود نیم ثانیه

(۲) از طریق شنیدن و دیدن - گذشت زمان - حداکثر چند ثانیه

(۳) از طریق شنیدن و دیدن همراه با توجه - توجه نکردن به اطلاعات قدیم - حداکثر چند ثانیه

(۴) از طریق شنیدن و دیدن - گذشت زمان - حدود نیم ثانیه

۶۸- معلم علوم دبستان برای دسته‌بندی حیوانات آن‌ها را به پنج نوع پستانداران، پرندگان، ماهی‌ها، خزندگان و دوزیست‌ها تقسیم می‌کند و می‌گوید «پستانداران حیواناتی‌اند که بچه‌ها هستند و به بچه‌های خود شیر می‌دهند.» سپس در تکمیل درس عبارات زیر را بیان می‌کند. این عبارات به ترتیب به کدام یک از فنون بهسازی حافظه مربوط است؟

(الف) پستانداران خونگرم هستند و بدنشان از مو تشکیل شده است.

(ب) خفاش علی‌رغم اینکه پرواز می‌کند، ولی چون به بچه‌اش شیر می‌دهد، پستاندار است.

(ج) تمساح پستاندار نیست، چون هم تخم‌گذار است و هم بدنش از مو پوشیده نشده است.

(۱) بسط معنایی - تمایزبخشی - بسط معنایی

(۲) بسط معنایی - بسط معنایی - تمایزبخشی

۶۹- با توجه به نتایج حاصل از تحقیقات آیینگهوس، درستی (د) یا نادرستی (ن) گزاره‌های زیر به ترتیب کدام است؟

■ با گذشت زمان همه واژگان فراموش می‌شوند.

■ تقریباً نیمی از مطالب حافظه بعد از گذشت یک ساعت فراموش می‌شود.

■ بهترین شیوه کنترل اثر گذشت زمان مرور اطلاعات در چند روز اول پس از یادگیری است.

■ با گذشت زمان علاوه بر شدت فراموشی، از مقدار فراموشی هم کاسته می‌شود.

(۱) د-ن-ن-د

(۲) د-ن-د-ن

۷۰- به ترتیب درستی (د) یا نادرستی (ن) عبارات زیر در کدام گزینه آمده است؟

■ دلیل اینکه بیشتر افراد از اولین سال زندگی خود خاطره‌ای ندارند، این است که کودکان اطلاعات را به صورت جزء‌به‌جزء رمزگردانی می‌کنند.

■ ظرفیت حافظه‌ای که با بازگویی و تمرین حاصل می‌شود، محدودیتی ندارد.

■ دلیل اینکه گاهی بیتی از شعری را که حفظ کرده‌ایم، به یاد نمی‌آوریم این است که آن را به صورت کلی رمزگردانی کرده‌ایم.

■ تقسیم حافظه به انواع حسی، کوتاه‌مدت و بلندمدت بر این اساس است که افراد اطلاعات را با دوره زمانی متفاوتی ذخیره می‌کنند.

(۱) ن-ن-د-ن

(۲) د-ن-ن-د

(۳) ن-د-د-ن



وقت پیشنهادی: ۲۰ دقیقه

زبان عربی

عربی، زبان قرآن: ۲ درس ۱ تا انتهای درس ۳ (صفحه ۱ تا ۴۶)

■ عَيْنَ الْأَصْحٰ و الْأَدَقِّ فِي الْجَوَابِ لِلتَّرْجَمَةِ أَوْ الْمَفْهُومِ أَوْ الْمَفْرَدَاتِ (۷۹-۷۱):

۷۱- ﴿وَمَا تَقْدَمُوا لِأَنْفُسِكُمْ مِنْ خَيْرٍ تَجِدُوهُ عِنْدَ اللَّهِ﴾:

(۱) و هر چه از خوبی برای خودت پیش بفرستی، آن را نزد خدا می‌یابی.

(۲) و هر چه از نیکی برای خودتان پیش بفرستید، نزد خدا آن را می‌یابید.

(۳) و چه چیزی از خوبی برای خودتان پیش می‌فرستید تا حتماً آن را نزد خدا بیابید.

(۴) و هر چه از خوبی‌ها برای خودتان پیش بفرستید، آن‌ها را نزد خدا می‌یابید.

۷۲- «إِنْ نَقَرْنَا الْقُرْآنَ نَشَاهِدَ أَنَّ لِقْمَانَ الْحَكِيمِ يَقْدُمُ فِيهِ مَوَاعِظَ تَرْبُويَةً لِابْنِهِ»:

(۱) اگر قرآن بخوانیم، مشاهده می‌کنیم که توصیه‌های لقمان به پسر خویش، تربیتی است!

(۲) در صورتی که قرآن بخوانیم، لقمان حکیم را مشاهده می‌کنیم که در آن، اندرزهایی پرورشی به پسرش تقدیم می‌نماید!

(۳) هرگاه قرآن را قرائت می‌کنیم، می‌بینیم که لقمان حکیم برای فرزندش موعظه‌هایی تربیتی پیش می‌فرستد!

(۴) چنانچه قرآن بخوانیم، می‌بینیم که لقمان حکیم در آن، پندهایی پرورشی به پسر خود تقدیم می‌کند!

۷۳- «قَدْ اسْتَفَادَ شُعْرَانَا الْإِيرَانِيُّونَ مِنَ الْعَرَبِيَّةِ وَأَنْشَدَ بَعْضُهُمْ أَيْبَاتًا مَمْرُوجَةً بِالْعَرَبِيَّةِ وَالْفَارَسِيَّةِ»:

(۱) شاعران ایرانی ما از عربی استفاده کرده‌اند و برخی از آن‌ها بیت‌هایی درآمیخته به عربی و فارسی سروده‌اند!

(۲) شاعران ایرانی ما از عربی استفاده می‌کردند و بعضی از ابیات درآمیخته به عربی و فارسی را سرودند!

(۳) شاعرانی از ایران ما از عربی برای سرودن بعضی از بیت‌های عربی و فارسی استفاده کرده‌اند!

(۴) شاعران ما که ایرانی هستند، از عربی بهره برده‌اند و برخی از آن‌ها به عربی و فارسی شعر گفتند!

۷۴- «إِذَا مَدَّ السَّمَكُ الطَّائِرَ زَعَانَفَهُ الْكَبِيرَةَ فَهِيَ تَعْمَلُ مِثْلَ جَنَاحَيْنِ!»:

- (۱) اگر ماهی پرنده از باله‌های بزرگش کمک بگیرد، پس آن‌ها مانند دو بال عمل می‌کنند!
- (۲) هرگاه ماهی پرنده باله بزرگش را بکشد، پس آن مثل دو بال عمل می‌کند!
- (۳) اگر ماهی پرنده باله‌های بزرگش را بکشد، پس آن‌ها مانند دو بال عمل می‌کنند!
- (۴) هرگاه ماهی پرنده باله‌های بزرگش را بکشد، مانند بال عمل می‌کنند!

۷۵- «لِلتَّمْسَاحِ طَرِيقَةٌ غَرِيبَةٌ فِي تَنْظِيفِ أَسْنَانِهِ لِأَنَّهُ يُنْظِفُ طَائِرُ أَسْنَانِهِ بَعْدَ تَنَاوُلِ طَعَامِهِ!»:

- (۱) تمساح راهی عجیب در تمیز کردن دندان‌هایش دارد، زیرا پس از اینکه غذایش را بخورد، پرنده‌ای دندان‌هایش را تمیز می‌کند!
- (۲) تمساح راهی عجیب در تمیز کردن دندان‌هایش دارد، زیرا پس از خوردن غذایش، پرنده‌ای دندان‌هایش را تمیز می‌کند!
- (۳) تمساح راهی عجیب در تمیز کردن دندان‌هایش دارد، زیرا پرنده‌ای دندان‌هایش را پس از خوردن غذایش تمیز می‌کند!
- (۴) راه تمساح در تمیز کردن دندان‌هایش عجیب است، زیرا پرنده‌ای دندان‌هایش را پس از خوردن غذا تمیز می‌کند!

۷۶- عَيْنُ الْخَطَأِ:

- (۱) وَ قَدْ تَفَتَّشَ عَيْنَ الْحَيَاةِ فِي الطُّلُمَاتِ! و گاهی چشمه زندگی را در تاریکی‌ها جست‌وجو می‌کنی!
- (۲) هَذَا الْحَيَوَانُ فِي الْوُكْتَةِ وَ يُحْرِكُ ذَنْبَهُ الْجَمِيلَ! این حیوان در لانه است و دمش به زیبایی تکان می‌خورد!
- (۳) غَضِبْتُ وَ قُلْتُ هَلْ آثَرْتُ هَذَا الْمُوظَّفَ عَلَيَّ! خشمگین شدم و گفتم آیا این کارمند را به من ترجیح دادی!
- (۴) لَمْ يَقُلْ وَالِدِي عَنْ زَمِيلِي شَيْئاً فَانْتَحَبْتَهُ كَصَدِيقِي لِي! پدرم درباره هم‌کلاسی‌ام چیزی نگفت، پس او را به‌عنوان یک دوست برای خودم برگزیدم!

۷۷- عَيْنُ الْخَطَأِ فِي تَوْضِيحِ الْمَفْرَدَاتِ:

- (۱) الْفَتَاخَةُ: آلَةُ يَرَى النَّاسُ بِهَا الْمَنَاطِرَ وَ الْأَشْيَاءَ!
- (۲) الْغَدَاةُ: بَدَايَةُ النَّهَارِ وَ نِهَايَةُ ظِلَامِ اللَّيْلِ!
- (۳) السُّوَارُ: تَسْتَفِيدُ النِّسَاءُ مِنْهُ لِزِينَةِ أَيْدِيهِنَّ!
- (۴) الْمَتَجَرُّ: مَكَانٌ يَذْهَبُ إِلَيْهِ الْمُشْتَرِي لِإِشْتِرَاءِ الْبَضَائِعِ!

۷۸- عَيْنُ الصَّحِيحِ فِي الْجَوَارِ:

- (۱) - تعال نذهب لمشاهدة كرة القدم إلى الملعب!
- (۲) - أي الفريقين أقوى من الآخر في رأيك؟
- (۳) - اصبر، لِمَ مَا قَبِلَ الْحَكْمَ الْهَدَفِ الثَّانِي؟
- (۴) - متى صَفَرَ الْحَكْمُ فِي هَذِهِ الْمُسَابَقَةِ؟

۷۹- عَيْنُ الْأَنْسِبِ فِي الْمَفْهُومِ: «خَيْرُ إِخْوَانِكُمْ مَنْ أَهْدَى إِلَيْكُمْ عُيُوبَكُمْ!»

- (۱) عَالِمٌ يُنْتَفَعُ بِعِلْمِهِ خَيْرٌ مِنْ أَلْفِ عَابِدٍ!
- (۲) أَحَبُّ عِبَادِ اللَّهِ إِلَى اللَّهِ أَنْفَعُهُمْ لِعِبَادِهِ!
- (۳) أَحْسَنُ إِلَى النَّاسِ تَسْتَعِيدُ قُلُوبَهُمْ!
- (۴) صَدِيقُكَ مَنْ صَدَّقَكَ لَا مَنْ صَدَّقَكَ!

■ ■ أجب عن الأسئلة التالية (۸۵-۸۰):

۸۰- عَيْنُ الْخَطَأِ فِي ضَبْطِ حَرَكَاتِ الْكَلِمَاتِ الْمُعَيَّنَةِ:

- (۱) نَحْنُ نُحِبُّ الزَّرَاعَةَ لِأَنَّهَا عَمَلٌ مِهِمْ لِتَقْدُمِ الْبِلَادِ!
- (۲) أَعْلِمُ النَّاسَ مَنْ جَمَعَ عِلْمَ النَّاسِ إِلَى عِلْمِهِ!
- (۳) صَاحِبُ الْمَرْزَعَةِ طَلَبَ الْمُسَاعَدَةَ مِنْ جِيرَانِهِ لِجَمْعِ الْقَمَحِ!
- (۴) الْمُقَاتِلُونَ يُجَاهِدُونَ فِي سَبِيلِ اللَّهِ جِهَادَ الْمُتَوَكِّلِينَ!

۸۱- فِي أَيِّ جُمْلَةٍ مَا جَاءَ اسْمُ التَّفْضِيلِ؟

- (۱) يُحِبُّ الْوَالِدَانُ رُؤْيَةَ أَوْلَادِهِمَا فِي أَحْسَنِ حَالٍ!
- (۲) يَجِبُ عَلَى الْوَالِدِ الْإِبْتِعَادُ عَنِ الْأَرَادِلِ وَ التَّقَرُّبُ إِلَى الْأَفْضَالِ!
- (۳) الرَّحْمَنُ وَ الرَّحِيمُ مِنْ أَسْمَاءِ اللَّهِ الْحُسْنَى!
- (۴) وَ اصْبِرْ عَلَى مَا أَصَابَكَ مِنَ الْبَلَايَا وَ لَا تَجَزَّعْ!

۸۲- عَيْنُ مَا لَيْسَ فِيهِ أَسْلُوبُ الشَّرْطِ:

- (۱) مَنْ يَكُنْ لَانْتِقًا فِي أُمُورِهِ يَصِلُ إِلَى الدَّرَجَاتِ الْعَالِيَةِ!
- (۲) مَنْ يُنْفِقُ أَمْوَالَهُ فِي سَبِيلِ اللَّهِ وَ يُسَاعِدُ النَّاسَ بِإِنْفَاقِهِ!
- (۳) مَنْ يَتْرِكُ الْحَرَصَ وَ الطَّمَعَ يَعْشُ فِي أَمْنٍ وَ رَاحَةٍ!
- (۴) إِذَا تَحَمَّلُوا الْمَشَاكِلَ فِي حَيَاتِهِمْ حَصَلُوا عَلَى أَمَالِهِمْ!

۸۳- فِي أَيِّ عِبَارَةٍ جَاءَ اسْمُ الْفَاعِلِ مِنَ الْمَزِيدِ الثَّلَاثِي؟

- (۱) الْعَرَبِيَّةُ مِنَ اللُّغَاتِ الرَّسْمِيَّةِ فِي مُنْظَمَةِ الْأُمَمِ الْمُتَّحِدَةِ!
- (۲) كَتَبَ «فِيروز آبادی» مُعْجَمًا فِي اللُّغَةِ الْعَرَبِيَّةِ!
- (۳) أَيُّهَا الطَّلَابُ، دَرَسُ الْيَوْمِ حَوْلَ مِهْنَةِ الْمُسْتَقْبَلِ!
- (۴) أَنَا حَدَادٌ وَ أَصْنَعُ الْأُبُوبَ وَ التَّوَافِدَ!

۸۴- فی ائی عبارة یختلف جواب الشرط عن الباقي؟

- (۱) «مَنْ يَتَوَكَّلْ عَلَى اللَّهِ فَهُوَ حَسْبُهُ»  
 (۲) مَنْ تَسَاوَى يَوْمَهُ فَهُوَ مَغْبُورٌ!  
 (۳) مَنْ لَمْ يَتُوبُوا فَأَوْلَاكَ هُمُ الظَّالِمُونَ!  
 (۴) مَنْ حَفَرَ بئراً لِأَخِيهِ وَقَعَ فِيهَا!

۸۵- عَيِّنْ مَا فِيهِ اسْمُ الْمَفْعُولِ:

- (۱) سَلِ المصانعَ ركباً تَهيمُ في الفلوات!  
 (۲) وَ قَدْ تَفْتَشُ عَيْنُ الحياةِ في الظُّلماتِ!  
 (۳) مَنْ جَرَّبَ المُجْرِبَ حَلَّتْ بِهِ النَّدَامَةُ!  
 (۴) فَكَمْ مَرَّرَ عَيْشِي وَ أَنْتَ حَامِلٌ شَهِدًا!



وقت پیشنهادی: ۱۰ دقیقه

تاریخ

تاریخ: ۲ درس ۱ تا انتهای درس ۸ (صفحه ۸ تا ۸۸)

۸۶- از میان منابع مکتوب تاریخ ایران، کدام گزینه شامل دو گونه از «کتاب‌های تاریخی» است؟

- (۱) طبقات- تاریخ سلسله‌ای  
 (۲) سفرنامه- آثار جغرافیایی  
 (۳) تک‌نگاری- تاریخ محلی  
 (۴) سیاست‌نامه- کتب انساب

۸۷- به ترتیب یک جنبه منفی و مثبت تاریخ‌نگاری روایی کدام است؟

- (۱) عدم بررسی اخبار تاریخی براساس منابع صحیح- استفاده از سایر منابع و تاریخ‌نگاری‌ها  
 (۲) استفاده از دستاوردهای علوم تجربی و طبیعی- مطابقت صحت اخبار براساس معیار عقل  
 (۳) ارائه گزارشی از تمام اتفاقات یک دوره- عدم استفاده از معیار گزینش و انتخاب سلیقه‌محور  
 (۴) عدم ارائه نقد و نظر درباره درستی یا نادرستی خبر- ارائه مجموعه‌ای از اخبار گوناگون بدون دخل و تصرف

۸۸- در دوران پیش از ظهور اسلام، در شبه جزیره عربستان، حنفاء به چه کسانی گفته می‌شد؟

- (۱) کسانی که وضع مالی چندان خوبی نداشتند و در مکه زندگی می‌کردند.  
 (۲) گروهی از زنان و مردان بی‌بضاعتی که مدام بین مدینه و مکه در سفر بودند.  
 (۳) پیروان آیین حضرت ابراهیم عليه السلام که از گوشت قربانی‌ها نمی‌خوردند.  
 (۴) بت‌پرستانی که به جهان پس از مرگ بی‌اعتقاد بودند و الله را می‌پرستیدند.

۸۹- کدام موارد، درباره وضعیت ساکنان شهر یثرب پیش از هجرت پیامبر ص، درست است؟

- (الف) آن‌ها اندکی پیش از هجرت قصد داشتند تا عبدالله بن ابی را به ریاست خویش برگزینند.  
 (ب) یثرب از لحاظ اقتصادی به کشاورزی متکی بود و ثروتمند به‌شمار می‌آمد.  
 (ج) به لحاظ اعتقادی، اکثر اعضای قبیله‌های عرب ساکن شهر، یهودی بودند.  
 (د) یثربیان برخلاف مکیان، روابط تجاری و سیاسی گسترده‌ای با سایر شهرها و کشورها نداشتند.  
 (ه) حضور یهودیان در شهر سبب آشنایی بت‌پرستان با تاریخ پیامبران الهی شده بود.  
 (۱) «الف»- «ب»- «ج»- «د»  
 (۲) «الف»- «د»- «ج»- «ه»  
 (۳) «ب»- «ج»- «د»- «ه»  
 (۴) «ب»- «د»- «ج»- «ه»

۹۰- چه تعداد از موارد زیر مربوط به خلافت عثمان بن عفان است؟

- (الف) وی تحت تأثیر اطرافیان خود و نیز مشاورش قرار داشت.  
 (ب) برخی از صحابه مانند ابوذر غفاری و عمار یاسر به شیوه خلافت او اعتراض کردند.  
 (ج) عثمان، مروان بن حکم و پدرش را که پیامبر ص از مدینه اخراج کرده بود، به این شهر بازگرداند.  
 (د) خویشاوندان خود را بر سر کار آورد و دست آنان را در اداره امور باز گذاشت.  
 (ه) وی که به حکم وصیت پیامبر ص به خلافت رسید، دو سال بر مسند حکومت بود.  
 (۱) دو مورد  
 (۲) سه مورد  
 (۳) یک مورد  
 (۴) همه موارد

۹۱- رابطه بازمندگان خوارج، با حکومت امویان چگونه بود؟

- (۱) با این حکومت سازگاری نداشتند و مخالفت می‌کردند.  
 (۲) به دلیل دشمنی مشترک با علی عليه السلام و خاندان ایشان، با یکدیگر متحد شدند.  
 (۳) در ابتدا با امویان جنگیدند اما در نهایت با امضای صلح‌نامه‌ای به آنان پیوستند.  
 (۴) با هدف سقوط حکومت اموی، به قیام‌های علویان و عباسیان علیه این حکومت یاری رساندند.

- ۹۲- مأمون خلیفه عباسی، تحت تأثیر وزیر قدرتمند خود «فضل بن سهل» دست به چه اقدامی زد؟
- (۱) به تأسیس دیوان‌های ایرانی اقدام کرد و وزیر را در رأس تشکیلات دولتی قرار داد.
  - (۲) به ترکان مجال قدرت‌نمایی داد و خاندان برمکی را از میان برداشت.
  - (۳) اداره حکومت را به پسر فضل بن سهل سپرد و در مصر ساکن شد.
  - (۴) مرکز خلافت را از بغداد به مرو منتقل کرد و پرچم سیاه عباسیان را به رنگ سبز درآورد.
- ۹۳- کدام عبارات، وضعیت جهان اسلام را در «دوره اول» حکومت عباسیان به درستی نشان می‌دهد؟
- (الف) تحول فکری و علمی عظیمی در میان مسلمانان ایجاد شد.  
 (ب) دامنه قدرت سیاسی و اداری خلفا به عراق و سرانجام شهر بغداد محدود شد.  
 (ج) منصب وزارت، با الگو گرفتن از دوره ساسانی به وجود آمد و وزیر در رأس تشکیلات دیوانی قرار گرفت.  
 (د) قیام‌های ضد عباسیان و جنبش‌های استقلال‌طلبی، بخش‌های وسیعی از قلمرو خلافت از جمله ایران و شمال آفریقا و مصر را فراگرفت.  
 (ه) فرماندهان ایرانی، با لقب «امیرالامرا» قدرت را به دست گرفتند و بر امور خلافت تسلط یافتند.
- (۱) «الف» - «ج» (۲) «ب» - «د» (۳) «الف» - «ب» - «ج» (۴) «ب» - «د» - «ه»

- ۹۴- کدام حادثه در زمان خسرو پرویز، در سرنوشت درگیری‌های دولت ساسانی با قبیله‌های عرب مجاور مرزهای ایران، مؤثر بود؟
- (۱) از میان برداشتن دولت آل مندر
  - (۲) روی کار آوردن طایفه عرب لخمیان
  - (۳) تصرف زمین‌های حاصل خیز آسورستان توسط اعراب
  - (۴) ایجاد زنجیره‌ای از پادگان - شهرها در مرزهای جنوب غربی
- ۹۵- کدام گزینه، درباره روند گرایش ایرانیان به اسلام در دوران خلافت بنی امیه، درست است؟
- (۱) به دنبال بهبود موقعیت سیاسی و اجتماعی ایرانیان، گرایش به اسلام در ایران شتاب گرفت.
  - (۲) تعدادی از دهقانان و دیگر بزرگان محلی و دسته‌هایی از جنگاوران، در این دوران مسلمان شدند.
  - (۳) رفتار غیراسلامی برخی از حاکمان، محدودیت‌ها و موانعی را بر سر راه گروه به اسلام، ایجاد کرد.
  - (۴) با روی کار آمدن سلسله‌های ایرانی در گوشه و کنار ایران، بیشتر ایرانیان مسلمان شدند.



وقت پیشنهادی: ۱۰ دقیقه

## جغرافیا

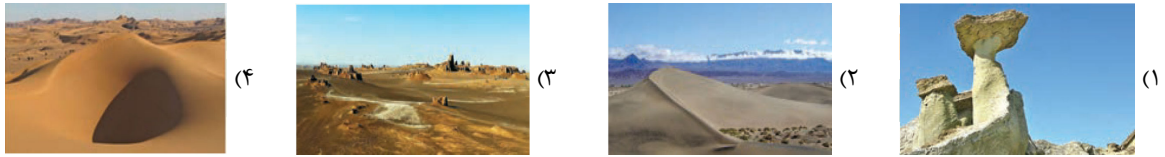
جغرافیا: درس ۱ تا انتهای درس ۶ (صفحه ۸۲ تا ۸۴)

- ۹۶- «بیشترین» و «کمترین» میانگین بارش سالانه در ایران، به ترتیب مربوط به کدام نواحی بارشی است؟
- (۱) خزر شرقی - خراسان شمالی
  - (۲) خزر غربی - خراسان شمالی
  - (۳) خزر شرقی - داخلی
  - (۴) خزر غربی - داخلی
- ۹۷- در رابطه با مرز نواحی، چند عبارت درست وجود دارد؟
- (الف) تعیین نواحی زبانی و قومی آسان‌تر از نواحی زیست‌بوم‌ها است.  
 (ب) در اثر فعالیت‌های انسانی یا عوامل طبیعی ممکن است ویژگی‌های خاص یک ناحیه از بین برود.  
 (ج) مرزهای سیاسی و اداری معمولاً بر مرزهای نواحی طبیعی و انسانی منطبق هستند.  
 (د) گاهی یک ناحیه بخشی از یک روستا، شهر یا استان یا کشور است و گاهی مقیاس جهانی دارد.
- (۱) ۱ (۲) ۲ (۳) ۳ (۴) ۴
- ۹۸- چرا شهرها، استان‌ها و کشورها، نواحی سیاسی محسوب می‌شوند؟
- (۱) نواحی با یکدیگر رابطه و کنش متقابل دارند.
  - (۲) انسان‌ها نواحی را به وجود می‌آورند.
  - (۳) نواحی به فعالیت‌های انسان شکل می‌دهند.
  - (۴) تحت اداره و مدیریت یک نهاد قرار دارند.
- ۹۹- وقوع بارش در یک ناحیه به کدام عامل بستگی دارد؟
- (۱) رسیدن به نقطه اشباع - اختلاف فشار
  - (۲) وجود هوای مرطوب - عامل صعود
  - (۳) نزدیکی به دریاها - فشار کم هوا
  - (۴) گرمی هوا - صعود هوا
- ۱۰۰- کدام گزینه در رابطه با علت تفاوت فصول در نیمکره شمالی و جنوبی درست است؟
- (۱) تفاوت جبهه‌های هوایی در این دو نیمکره
  - (۲) مایل بودن محور زمین بر مدار گردش وضعی آن
  - (۳) اختلاف در میزان تشعشع خورشید در ایام سال
  - (۴) مایل بودن محور زمین بر مدار گردش انتقالی آن

۱۰۱- کدام گزینه مربوط به انواع اشکال کاوشی در سواحل است؟

- (۱) آب‌سنگ‌ها- غارها  
(۲) دماغه ماسه‌ای- ستون سنگی  
(۳) آب‌سنگ‌ها- ستون سنگی  
(۴) طاق دریایی- غارها

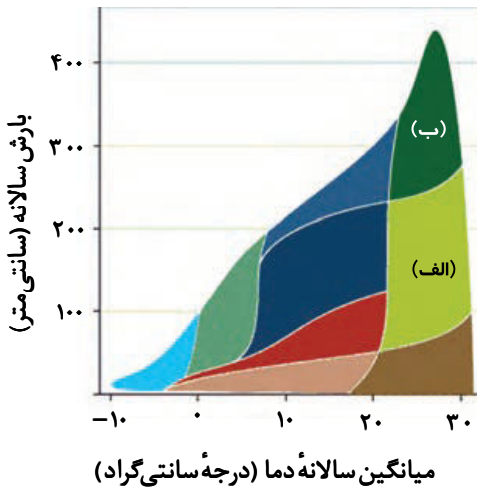
۱۰۲- کدام یک از اشکال زیر بر اثر اختلاف مقاومت لایه‌ها شکل گرفته است؟



۱۰۳- کدام زیست‌بوم در نیمکره شمالی بیشترین وسعت را دارد؟

- (۱) بیشه‌زارها و مراتع مدیترانه‌ای  
(۲) تایگا  
(۳) جنگل‌های پهن‌برگ منطقه معتدل  
(۴) علفزارهای منطقه معتدل

۱۰۴- طبق نظر وایتکر در شکل روبه‌رو، منطقه «الف» و «ب» کدام است؟



(۱) ساوان- جنگل‌های بارانی استوایی

(۲) بیابان‌های جنب‌مداری- جنگل‌های منطقه معتدله

(۳) بیشه‌زار، علفزار- جنگل‌های حاره‌ای و موسمی

(۴) توندرا- ساوان

۱۰۵- چند مورد از عبارت‌های زیر در رابطه با «زبان» درست است؟

- (الف) برای افرادی که با آن تکلم می‌کنند، هویت‌های گوناگونی را به وجود می‌آورد.  
(ب) عنصر اصلی گسترش یک فرهنگ است و عامل انتقال اطلاعات، تجربه‌ها و... به نسل‌های بعدی است.  
(ج) بین عناصر فرهنگی، نقش مهمی در خلق چشم‌اندازهای فرهنگی دارد.  
(د) در ایالات کبک کانادا یکی از اقدامات مسئولان برای ترویج زبان فرانسه، برگزاری کلاس‌های زبان رایگان است.  
(ه) زبان قوم سامی، زبان بعضی از مردم در شمال آفریقا است.

۵ (۴)

۴ (۳)

۳ (۲)

۲ (۱)



وقت پیشنهادی: ۱۵ دقیقه

فلسفه

فلسفه ۱: درس ۱ تا انتهای درس ۶ (صفحه ۱ تا ۴۹)

۱۰۶- کدام گزینه از عبارت زیر قابل استنتاج است؟

«تولد و مرگ در اختیار ما نیست؛ اما فاصله بین آن دو را ما تکمیل می‌کنیم.»

- (۱) تنها چیزی که در زندگی انسان تحت سلطه او نیست، آغاز و پایان زندگی است.  
(۲) ما به میل خودمان به این دنیا نیامده‌ایم ولی می‌توانیم به میل خود از دنیا برویم.  
(۳) شروع حیات دنیوی به اراده ما نبوده است لیکن مسیرش را اراده ما تعیین می‌کند.  
(۴) انسان محکوم به زندگی است اما ناچار نیست فاصله تولد تا مرگ را کامل طی کند.

۱۰۷- اگر مفهوم عدالت اقتصادی را چنان تعریف کنیم که همه افراد باید درآمد یکسان و برابر با هم داشته باشند، احتمالاً به کدام گرایش معتقدیم؟  
 (۱) اصالت فرد (۲) سوسیالیسم (۳) لیبرالیسم (۴) اصالت فرد و جامعه توأمان

۱۰۸- کدام گزینه در مورد فطرت اول درست است؟

- (۱) بدون گذر از فطرت ثانی نمی‌توان به آن رسید.  
 (۲) جایگاهی بالاتر از فطرت ثانی دارد.  
 (۳) کنار گذاشتن آن هرگز ممکن نیست.  
 (۴) ماندن در آن شایسته هر انسانی است.

۱۰۹- کدام گزینه درست است؟

- (۱) مهم‌ترین ویژگی انسان که باعث گرایش او به فلسفه و منطق می‌شود، پرسشگری است.  
 (۲) صرفاً برخی از فعالیت‌های انسان وابسته به تفکر است و بقیه بدون فکر انجام می‌شوند.  
 (۳) تفکر در شرایط خاص می‌تواند به دانش فلسفه مربوط باشد و این یعنی هر تفکری فلسفی نیست.  
 (۴) انسان در زندگی روزمره معمولاً با مسئله‌هایی روبه‌رو می‌شود که ساعات طولانی او را مشغول می‌سازند.

۱۱۰- کدام موقعیت، ارتباط کمتری با «استقلال اندیشه» در زندگی بر پایه فهم فلسفی دارد؟

- (۱) وقتی به‌جای مطالعه پاسخ پیشینیان به یک سؤال، تلاش کنیم خودمان راه‌حل را بیابیم.  
 (۲) آنگاه که سعی می‌کنیم پیش‌داوری‌مان درباره کارهای دوستان را کنار بگذاریم.  
 (۳) هنگامی که به شیوه مستدل و منظم منطقی، باورهای خود را واکاوی می‌کنیم.  
 (۴) وقتی به‌جای انکار سخنی به سبب نامتعارف بودنش، به محتوای آن توجه کنیم.

۱۱۱- از نظر سقراط چرا برخی به اشتباه، او را دانا می‌پنداشتند؟

- (۱) زیرا برخلاف مدعیان دانایی که فکر می‌کردند همه چیز می‌دانند، دست کم می‌دانست که هیچ نمی‌داند.  
 (۲) زیرا با اینکه دانای حقیقی فقط خداست، مردم کسی را که سخنان عمیقی می‌گفت، دانا می‌پنداشتند.  
 (۳) چون هنگام برملا کردن نادانی دیگران، این تصور ایجاد می‌شد که او آنچه را دیگران نمی‌دانند، می‌داند.  
 (۴) چون هنگام بحث و گفت‌وگوها گرچه متواضعانه خود را به نادانی می‌زد اما همیشه داناتر از دیگران بود.

۱۱۲- کدام گزینه از «قلمرو شناخت» می‌پرسد؟

- (۱) آیا این احتمال وجود دارد که همه ادراکات ما خواب و خیالی بیش نباشد؟  
 (۲) به شناختی که از راه حواس حاصل شود، تا چه اندازه می‌توان اعتماد کرد؟  
 (۳) آیا زمانی که انسان به دنیا می‌آید، ذهنش خالی از هرگونه شناختی است؟  
 (۴) آیا انسان علاوه بر محسوسات، چیزهای نامحسوس را هم می‌تواند بشناسد؟

۱۱۳- اینکه می‌گوییم «معرفت» طی گذر زمان فراهم می‌آید، بیان‌گر کدام توانایی انسان است؟

- (۱) اندیشیدن (۲) کسب شناخت نامحدود (۳) یادگیری (۴) کسب شناخت گسترده

۱۱۴- کدام گزینه را می‌توان مشخصه اندیشه فیلسوفان پیش از سقراط دانست که آن‌ها را از سقراط و فیلسوفان بعدی جدا می‌کند؟

- (۱) پرداختن به اخلاقیات و خیر و شر  
 (۲) مبارزه با مغالطات رایج در اندیشه مردم  
 (۳) جست‌وجوی ماده اولیه جهان و تبیین تغییرات عالم  
 (۴) عبور از اندیشه‌های اسطوره‌ای و تخیلی و تبیین عقلی مسائل

۱۱۵- از این مطلب که «وقتی دو نفر در موضوعی اختلاف نظر دارند، هر دو تلاش می‌کنند تا طرف مقابل را به کمک توضیح و استدلال، به دیدگاه خود نزدیک کنند»، چه نتیجه‌ای قابل استنباط نیست؟

- (۱) هر دو قبول دارند معیاری برای تشخیص درستی یا نادرستی نظرات وجود دارد.  
 (۲) هر دو طرف گفت‌وگو باور دارند که امکان شناخت برای انسان وجود دارد.  
 (۳) هر دو می‌دانند که شناخت اشیا، آن‌گونه که هستند، ممکن نیست.  
 (۴) هر دو پذیرفته‌اند که عقاید، قابل‌انتقال به دیگری هستند.

۱۱۶- کدام گزینه نمونه مناسب‌تری برای روش سقراطی است؟

- (۱) معلم از دانش‌آموزان پرسید که علت جوش آمدن آب در دمایی کمتر از ۱۰۰ درجه سلسیوس، در مناطق مرتفع چیست. سپس هریک از دانش‌آموزان پاسخی دادند و معلم در بین پاسخ‌ها فقط پاسخ کاظم را که کاملاً صحیح بود، تأیید کرد.  
 (۲) حسن با علم به تعریف مشترک لفظی، از تعریف آن سؤال کرد و هاشم پاسخ داد: «دو کلمه با شکل یکسان و معنای متفاوت». سپس حسن گفت: «یعنی سحر و سحر مشترک لفظی‌اند؟» و هاشم جواب داد: «نه، هم‌اوا بودن هم لازم است».  
 (۳) صادق مطلب خود را با یک سؤال آغاز کرد و سؤالش را به‌گونه‌ای پرسید تا همگان پاسخ موردنظر او را بدهند. سپس موارد نقض این پاسخ را بیان کرد و بعد از چندین سؤال و جواب دیگر و آماده شدن ذهن‌ها، پاسخ صحیح را بیان نمود.  
 (۴) استاد از باقر سؤالاتی می‌پرسید و هرگاه پاسخش درست بود، او را تشویق می‌کرد و هنگامی که پاسخی نادرست بود، از او مجدد سؤال می‌پرسید که: «آیا نسبت به پاسخ خود مطمئنی؟» سپس باقر بیشتر فکر می‌کرد تا پاسخ صحیح را می‌یافت.

۱۱۷- کدام یک از پرسش‌های زیر در باب «تاریخ» با بقیه متفاوت است؟

- (۱) آیا تاریخ بر زندگی انسان‌ها حاکم است؟
  - (۲) آیا تاریخ هویتی جدا از رویدادهای تاریخی دارد؟
  - (۳) آیا وقایع تاریخی از قانونمندی خاصی پیروی می‌کند؟
  - (۴) آیا تاریخ تمدن را باید از پیدایش نخستین شهرها آغاز کنیم؟
- ۱۱۸- مفهوم کدام گزینه با این گفته سقراط که «بدی تندتر از مرگ می‌دود» تناسب بیشتری دارد؟

- (۱) کسی که در چنگال بدی گرفتار شود، مرگ را پیش‌روی خود خواهد دید.
- (۲) مرگ پایان زندگی نیست، بلکه بدی‌ها زندگی آدمی را به انتها می‌رسانند.
- (۳) مرگ دستش به ضعیفان و پیران می‌رسد اما بدی پیر و جوان نمی‌شناسد.
- (۴) گرچه انسان با بدی زندگی می‌کند؛ اما لزوماً با بدی از دنیا نخواهد رفت.

۱۱۹- کدام گزینه با توجه به فواید تفکر فلسفی درست است؟

- (۱) ساختن بنیان‌های فکری و رسیدن به آزاداندیشی، نتیجه داشتن یک شخصیت مستقل است.
  - (۲) با تفکر فلسفی باورهای قبلی خود را کنار می‌گذاریم و باورهای جدیدی را منطبق بر عقل می‌پذیریم.
  - (۳) اگر فیلسوفان نبودند مردم به باطل بودن باورهای غلطی که از نسلی به نسل بعد منتقل شده است، آگاه نمی‌شدند.
  - (۴) برای اینکه مانند یک فیلسوف اندیشه مستقل داشته باشیم، تفکر درباره مسائل بنیادین فلسفی به روش درست کافی نیست.
- ۱۲۰- «مراحل رشد انسان از کودکی تا پیری» و «ثبات شخصیت» به ترتیب با دیدگاه کدام یک از فلاسفه یونانی به سادگی قابل توجیه نیست؟
- (۱) پارمنیدس - هراکلیتوس (۲) هراکلیتوس - پارمنیدس (۳) تالس - فیثاغورس (۴) فیثاغورس - تالس

### اسامی هیأت علمی ویژه دانش آموزان دهم و یازدهم گروه علوم انسانی

مدیرگروه	عنوان درس	مستأول درس	طراحان	دستیار مستأول درس
سید امیرمحمد سید شاکری	ریاضی و آمار	مهدی مجدآرا	علیرضا صحرایی - حسین افسری	حسین اسدزاده مهدی پوررضایی
علی اکبر آخوندی	علوم و فنون ادبی	محمد رضا پیرو	هادی قورزایی - مینا پژنگ محمد رضا پیرو - امیرعلی مهرآبادی	حسنا محمدی
	جامعه‌شناسی	الهام رضایی	علیرضا مختاری - الهام رضایی - بهزاد اندرز آزاده میرزایی - الهام میرزایی	فاطمه صفری
	روان‌شناسی	سیده ضحی سکاکی	سیده ضحی سکاکی - حمیدرضا توکلی - نگین تربتی	حسین اصفهانی
	عربی	پویا رضاداد کیارش پورمهدی	ولی برجی - محسن آهوپی - حمیدرضا قائدامینی آریا ذوقی - سید محسن ماهینی	-
	تاریخ	مهسا اصغری	نسیم فلاحی نژاد - مریم صالحی	ثنا کاشیان
	جغرافیا	الناز گنج‌کار	فرناز نصیری - زهره قموشی - الناز گنج‌کار	الهه ریاحی نسب
	فلسفه و منطق	سعید رحیمیان	محسن انصاری - فاطمه شریف‌زاده محمد حسین خدام - اکرم یاسری	منصور کاظم بیگی محمد حسین خدام
	اقتصاد	امیر محمد بیگی	میترا چینی‌ساز - آیدانا رستمی - طاهره کریمی علی محسنی - محمد رضا مبارکی - آرش بدری	محمد رضا مبارکی

مدیر واحد آموزش تخصصی: محمد رضا محمد هاشمی

معاون تولید محتوا: علی الفتی

گزینه دو



مؤسسه آموزشی فرهنگی

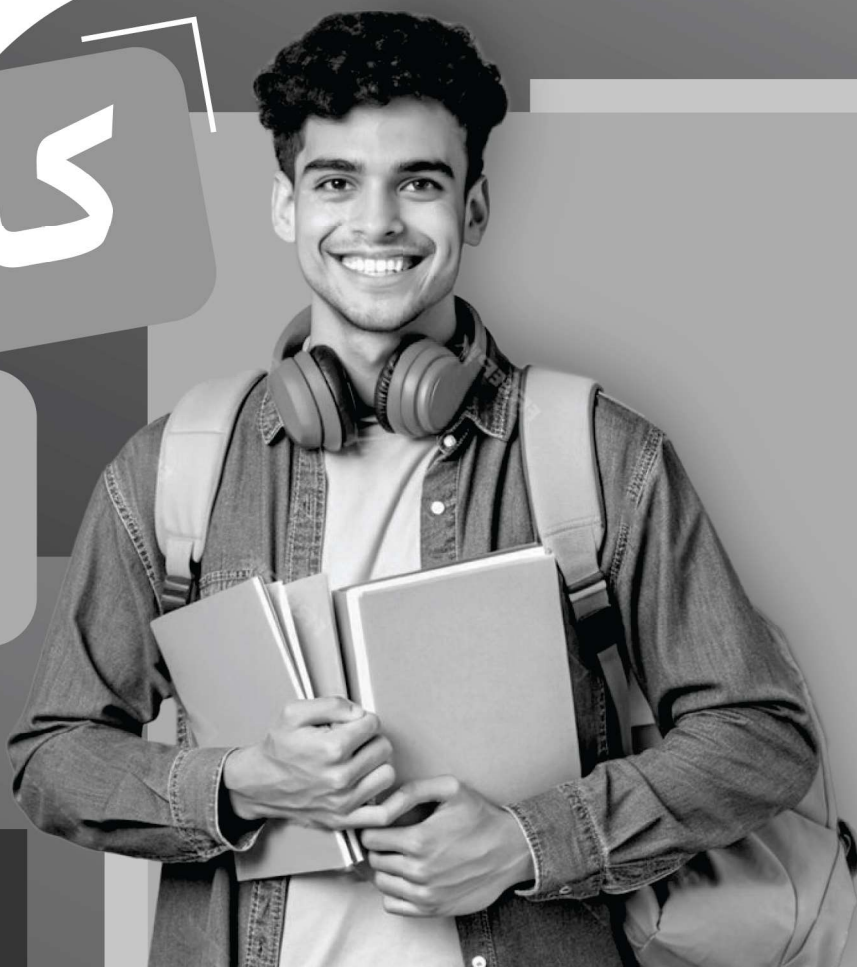
راهی نو آینده‌ای روشن

۱ کارنامه‌ات را ببین ۲ عملکردت را تحلیل کن ۳ از رفع اشکال هوشمند کمک بگیر ۴ حالا برای آزمون بعدی آماده شو



# کارنامه

# فردی



پس از هر آزمون دانش‌آموزان به کارنامه خود دسترسی خواهند داشت. کارنامه آزمون‌های گزینه دو شامل اطلاعات مهمی است که به شما کمک می‌کند به سادگی آزمون خود را تحلیل نمایید. با کارنامه‌های گزینه دو و تحلیل آزمون می‌توانید نقاط ضعف خود را شناسایی و برطرف کنید.



## رفع اشکال هوشمند

با رفع اشکال هوشمند می‌توانید به سؤالات جدیدی دسترسی داشته باشید که مشابه با سؤالات نادرست و بدون پاسخ شما در آزمون است.

## تحلیل آزمون

در تحلیل آزمون به سؤالات درست، نادرست و بدون پاسخ خود همراه با محدوده، موضوع، حیطه یادگیری و پاسخ تشریحی آن دسترسی خواهید داشت.

## کارنامه درس به درس

برای هر درس در کارنامه تحلیلی مجزا وجود دارد که موارد مهمی مانند تراز هر درس، سطح علمی و ... در آن بخش قابل مشاهده است.

## کارت آزمون

در بخش کارت آزمون اطلاعات مهم و اصلی آزمون (تعداد دروس، سؤالات آزمون، رتبه و تراز شما و ...) در اختیار شما قرار می‌گیرد.



# ارزشیابی تشریحی گزینه دو پایه یازدهم



۶۰ درصد نتیجه کنکور بر اساس نمرات امتحانات نهایی دوره دوم متوسطه محاسبه می‌شود. پس لازم است برای موفقیت در امتحانات نهایی برنامه‌ریزی مناسبی داشته باشید. ارزشیابی تشریحی گزینه دو طی سال تحصیلی در ۴ نوبت برگزار می‌شود و دانش‌آموزان را به تدریج برای امتحانات نهایی خرداد ماه آماده می‌کند.

## چرا ارزشیابی تشریحی

### کارنامه جامع

کارنامه ارزشیابی تشریحی به صورت جامع و کاملاً تحلیلی است. دانش‌آموز با بررسی کارنامه خود نقاط قوت و ضعف خود را خواهد شناخت. دانش‌آموز می‌تواند با رفع نقاط ضعف خود، نتیجه مطلوبی در امتحانات نهایی کسب کند.

### تصحیح مطمئن

هر سؤال توسط دو مصحح بررسی می‌شود. اگر دو مصحح نظر یکسانی نداشته باشند، سؤال توسط مصحح سوم بررسی می‌شود. این فرایند باعث کاهش اشتباهات سهوی مصححین خواهد شد.

### استفاده از روبریک

روبریک یک راهنمای تصحیح با هدف حذف سلیقه مصحح است. هنگام تصحیح با این شیوه مصحح صرفاً به تعدادی سؤال درباره پاسخ دانش‌آموز جواب می‌دهد و فرآیند محاسبه نمره دانش‌آموز، سیستمی است.

### سؤالات استاندارد

سؤالات ارزشیابی تشریحی گزینه دو توسط کادر دبیران و هیئت علمی گزینه دو تألیف می‌شود. این سؤالات از لحاظ کیفی و بودجه‌بندی هم‌تراز با سؤالات امتحان نهایی است.

## رشته ادبیات و علوم انسانی

روان‌شناسی	علوم و فنون ادبی ۲
فلسفه ۱	جامعه‌شناسی ۲
عربی، زبان قرآن ۲	فارسی ۲
ریاضی و آمار ۲	تاریخ ۲
زبان انگلیسی ۲	دین و زندگی ۲
جغرافیا ۲	انسان و محیط زیست

## رشته ریاضی و فیزیک

زمین‌شناسی	حسابان ۱
فیزیک ۲	تاریخ معاصر ایران
عربی، زبان قرآن ۲	فارسی ۲
هندسه ۲	شیمی ۲
زبان انگلیسی ۲	دین و زندگی ۲
آمار و احتمال	انسان و محیط زیست

## رشته علوم تجربی

دین و زندگی ۲	زیست‌شناسی ۲
فیزیک ۲	تاریخ معاصر ایران
زمین‌شناسی	فارسی ۲
عربی، زبان قرآن ۲	شیمی ۲
ریاضی ۲	زبان انگلیسی ۲
	انسان و محیط زیست