

# آزمون آزمایشی ۱۲ بهمن ۱۴۰۳

گروه آزمایشی علوم انسانی

ویژه داوطلبان آزمون سراسری ۱۴۰۴

A

دفترچه شماره ۱

مواد امتحانی	تعداد پرسش	از شماره	تا شماره	وقت پیشنهادی
ریاضی	۲۰	۱	۲۰	۳۰ دقیقه
ادبیات اختصاصی	۳۰	۲۱	۵۰	۳۰ دقیقه
علوم اجتماعی	۱۵	۵۱	۶۵	۱۳ دقیقه
روان شناسی	۱۵	۶۶	۸۰	۱۲ دقیقه

مدت پاسخ‌گویی: ۸۵ دقیقه

تعداد کل پرسش‌ها: ۸۰



دانش آموز گرامی، شما می‌توانید با اسکن تصویر روبه‌رو به وسیله گوشی هوشمند و یا تبلت خود، پاسخ‌های تشریحی را مشاهده نمایید.

داوطلب گرامی، جهت استفاده از خدمات خود مانند کارنامه هوشمند بعد از آزمون، بانک سؤال گزینه دو، آزمونک‌ها، رفع اشکال هوشمند، دفترچه پاسخ تشریحی و آرشیو آزمون‌های گزینه دو، با استفاده از نام کاربری و رمز عبور وارد سایت [gozine2.ir](http://gozine2.ir) شوید.  
در ثبت نام اینترنتی نام کاربری کد ملی شماست و رمز عبور توسط خودتان تعیین شده است.  
در ثبت نام انفرادی و مدرسه‌ای، نام کاربری و رمز عبور خود را از مدرسه یا نمایندگی شهر خود دریافت نمایید.



وقت پیشنهادی: ۳۰ دقیقه

ریاضی

ریاضی و آمار ۳: فصل ۲ از ابتدای درس ۱ تا درس ۲ ابتدای مجموع n جمله اول یک دنباله حسابی (صفحه ۴۵ تا ۶۸)

ریاضی و آمار ۲: فصل ۱ (صفحه ۱ تا ۲۰)

۱- چه تعداد از هم‌ارزی‌های زیر نادرست است؟

$$\text{ب) } q \Rightarrow \sim r \equiv r \Rightarrow \sim q$$

$$\text{د) } s \wedge \sim s \equiv F$$

۴ (۴)

۳ (۳)

۲ (۲)

۱ (۱)

$$\text{الف) } \sim (p \vee q) \equiv \sim p \wedge \sim q$$

$$\text{ج) } p \Leftrightarrow q \equiv (p \Rightarrow q) \vee (q \Rightarrow p)$$

۲- عبارت توصیفی مربوط به « $k < 0, |k| = -k$ » به کدام صورت است؟

(۱) قدرمطلق هر عدد مثبت برابر با قرینه همان عدد است.

(۲) قدرمطلق هر عدد منفی برابر با قرینه همان عدد است.

(۳) قدرمطلق هر عدد نامنفی برابر با قرینه همان عدد است.

(۴) قدرمطلق هر عدد نامثبت برابر با قرینه همان عدد است.

۳- گزاره  $p \Rightarrow ((\sim p \Leftrightarrow q) \vee \sim p)$  در کدام حالت نادرست است؟(۲)  $p$  و  $q$  هر دو درست باشند.(۱)  $p$  و  $q$  هر دو درست باشند.(۴)  $\sim p$  و  $q$  هر دو درست باشند.(۳)  $\sim p$  و  $\sim q$  هر دو درست باشند.۴- به جای  $\square$  و  $\bigcirc$  در گزاره  $\square \Rightarrow (\bigcirc \wedge (\sim p) \wedge q)$  کدام گزاره‌ها قرار گیرند تا یک قیاس استثنایی ایجاد شود؟

$$\text{۲) } \bigcirc \equiv \sim q, \square \equiv \sim p$$

$$\text{۱) } \bigcirc \equiv q, \square \equiv p$$

$$\text{۴) } \bigcirc \equiv p, \square \equiv q$$

$$\text{۳) } \bigcirc \equiv \sim p, \square \equiv \sim q$$

۵- اگر  $p$  و  $q$  گزاره‌هایی به صورت زیر و  $r$  گزاره‌ای دلخواه باشد، ارزش کدام یک از گزاره‌های داده شده هم‌ارز منطقی با  $\sim r$  است؟  
 $p$ : ۲ عددی اول است. $q$ : اگر  $\sqrt{2}$  عددی گنگ باشد، آن‌گاه ۲۴ فرد است.

$$\text{۴) } r \wedge (p \Leftrightarrow r)$$

$$\text{۳) } (r \Rightarrow \sim p) \wedge \sim q$$

$$\text{۲) } (q \Rightarrow r) \wedge p$$

$$\text{۱) } (p \Leftrightarrow q) \wedge \sim r$$

۶- نماد ریاضی گزاره زیر در کدام گزینه آمده است؟

«تفاضل مجموع قدرمطلق‌های ۲ عدد از معکوس مجموع آن دو عدد، نامنفی است.»

$$\text{۲) } (|x+y|) - \left(\frac{1}{x} + \frac{1}{y}\right) > 0$$

$$\text{۱) } \left(\frac{1}{x} + \frac{1}{y}\right) - (|x+y|) > 0$$

$$\text{۴) } \frac{1}{x+y} - (|x| + |y|) \geq 0$$

$$\text{۳) } (|x| + |y|) - \frac{1}{x+y} \geq 0$$

۷- گزاره مرکب زیر به ترتیب از راست به چپ در چند حالت درست و در چند حالت نادرست است؟

$$[\sim(\sim p \Rightarrow (q \vee \sim r))] \vee (q \wedge r) \vee (p \wedge r)$$

۶، ۲ (۴)

۳، ۵ (۳)

۴، ۴ (۲)

۵، ۳ (۱)

۸- اگر گزاره‌های  $p \Rightarrow \sim q$  و  $\sim q \Rightarrow \sim p$  درست باشند، ارزش گزاره  $(q \Rightarrow \sim p) \Leftrightarrow (r \vee q)$  کدام است؟ (گزاره دلخواه است.)

F (۴)

T (۳)

p (۲)

 $\sim p$  (۱)

محل انجام محاسبات:

۹- اگر دنباله‌های  $t_n = \frac{2n+1}{n+1}$  و  $c_n = \frac{1}{n^2+1}$  باشند، چند برابر  $t_4$  است؟

- (۱) ۱۸ (۲)  $\frac{1}{18}$  (۳)  $\frac{119}{4}$  (۴)  $\frac{4}{119}$

۱۰- اختلاف جملات ۹۹ام و ۳۰۰ام دنباله اعداد با رابطه  $a_{n+1} = \begin{cases} 1 & \text{زوج } n \\ \frac{1}{a_n+1} & \text{فرد } n \end{cases}$  با فرض  $a_1 = 1$  کدام است؟

- (۱) ۱ (۲) ۰/۹۹ (۳)  $\frac{300}{301}$  (۴)  $\frac{1}{2}$

۱۱- تفاضل جمله پنجم از جمله هشتم از دنباله اعداد با رابطه  $a_1 = a_2 = 5$  و  $a_{n+2} = a_{n+1} + a_n - n$  کدام است؟

- (۱) ۴۶ (۲) ۴۳ (۳) ۴۱ (۴) ۱۴

۱۲- جمله نهم دنباله  $a_n = \frac{2n^2 - 14}{4}$  با کدام جمله دنباله  $b_n = n^2 + 5n + 1$  برابر است؟

- (۱) جمله دوم (۲) جمله چهارم (۳) جمله نهم (۴) جمله پنجم

۱۳- اگر در یک دنباله حسابی جمله سوم برابر با ۳۷ و جمله هفتم برابر با ۵۱ باشد، مجموع جمله دهم این دنباله با اختلاف مشترک کدام است؟

- (۱)  $80/5$  (۲)  $68/5$  (۳) ۷۹ (۴) ۶۵

۱۴- در یک دنباله حسابی مجموع جملات دوم، چهارم و دوازدهم برابر ۸۴ است. جمله ششم این دنباله کدام است؟

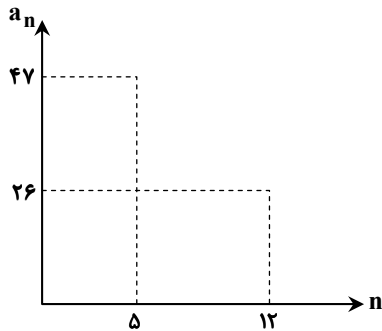
- (۱) ۲۵ (۲) ۲۶ (۳) ۲۷ (۴) ۲۸

۱۵- بین دو عدد ۸ و  $x$ ، پنج جمله چنان درج می‌کنیم که جملات حاصل تشکیل یک دنباله حسابی با اختلاف مشترک  $d$  دهند. اگر مجموع

جملات این دنباله و  $d$  برابر با ۱۴۴ باشد، مقدار  $\frac{x}{d}$  کدام است؟ (جمله اول ۸ می‌باشد).

- (۱)  $\frac{1}{8}$  (۲) ۸ (۳)  $\frac{1}{4}$  (۴) ۴

۱۶- اگر نمودار زیر نشان‌دهنده بخشی از یک دنباله حسابی باشد، حاصل  $(2a_{10} - a_{11})^2$  کدام است؟



(۱) ۱۲۲۵

(۲) ۲۵

(۳) ۶۲۵

(۴) ۳۵

محل انجام محاسبات:

۱۷- در یک دنباله حسابی با جمله عمومی  $a_n = 3n - k$  اگر جمله دهم ۳۲ باشد، حاصل ضرب جمله‌های پنجم و هفتم و اختلاف مشترک کدام است؟

۱۱۳۷ (۴)

۱۱۷۳ (۳)

۱۳۷۱ (۲)

۱۷۳۱ (۱)

۱۸- جملات  $m-1$ ،  $m+8$  و  $\frac{m}{3}$  جملات متوالی یک دنباله حسابی اند. رابطه بازگشتی این دنباله کدام است؟  $(\frac{m}{3})$  جمله اول است.

$$a_{n+1} = a_n + 42 ; a_1 = -42 \quad (2)$$

$$a_{n+1} = a_n - 42 ; a_1 = 17 \quad (1)$$

$$a_{n+1} = a_n + 42 ; a_1 = 17 \quad (4)$$

$$a_{n+1} = a_n - 42 ; a_1 = -17 \quad (3)$$

۱۹- تفاضل جمله  $(n-2)$  ام دنباله  $a$  از جمله  $(n-1)$  ام دنباله  $b$  برابر با ۱۳۶ است. جمله  $n$  ام دنباله  $a$  کدام است؟

a: , ...

۱۵۳ (۱)

۲۸۹ (۲)

b: , ...

۱۲۰ (۳)

۲۵۶ (۴)

۲۰- اگر جملات  $50 - 11m$ ،  $137 + 4m$  و  $113 + 2m$  به ترتیب از چپ به راست سه جمله متوالی یک دنباله فیبوناتچی باشند،  $4m + 137$

جمله چندم دنباله است؟

جمله سیزدهم (۴)

جمله چهاردهم (۳)

جمله پانزدهم (۲)

جمله شانزدهم (۱)



وقت پیشنهادی: ۳۰ دقیقه

ادبیات اختصاصی

علوم و فنون ادبی ۳: درس‌های ۶ و ۷ (صفحه ۵۷ تا ۸۲)

علوم و فنون ادبی ۲: فصل ۱ (صفحه ۱۰ تا ۳۴)

۲۱- تمامی اطلاعات نوشته شده در مقابل دوره‌های مختلف شعر معاصر درست هستند، به جز .....

(۱) دوره اول: جدال بر سر شعر کهنه و نو- دوره درخشش نیما- دوره سلطنت رضاشاه

(۲) دوره دوم: وجود فضای سیاسی آزادتر- تشکیل اولین کنگره نویسندگان- انتشار اشعار نوگرایان در نشریات

(۳) دوره سوم: آغاز شعر نو تغزلی- رواج سمبولیسم اجتماعی- حاکم شدن استبداد در جامعه

(۴) دوره چهارم: دوره کمال جریان‌های ادبی- اجتماعی و حماسی شدن مسیر اشعار- دستیابی بهتر شاعران به جوهر شعر

۲۲- کدام یک از موارد مشخص شده، نادرست است؟

«نسل جوان انقلاب هنوز مهارت کافی را برای بیان ادبی تجربه‌های خود نداشت. لازمه کسب چنین مهارتی، تأمل در آثار قدما و آشنایی با

(۱)

ادبیات جهان بود. این نسل کار خود را با داستان کوتاه آغاز کرد و ادامه داد، اما داستان کوتاه نتوانست جریانی فراگیر در ادبیات آن سال‌ها باشد

(۲)

(۳)

و به تدریج رمان‌ها و داستان‌های بلند نیز در میان آثارشان دیده شد.»

(۴)

۴ (۴)

۳ (۳)

۲ (۲)

۱ (۱)

محل انجام محاسبات:

۲۲- به ترتیب کدام آثار منثور همگی در سال ۱۳۰۱ منتشر شده‌اند و کدام کتاب از آثار منظوم ویژه نوجوانان است؟

- (۱) افسانه و تهران مخوف- از آسمان سبز  
(۲) جعفرخان از فرنگ برگشته و سگ ولگرد- مهاجر کوچک  
(۳) یکی بود یکی نبود و شمس و طغرا- آگه بابا بمیره  
(۴) تهران مخوف و یکی بود یکی نبود- از این ستاره تا آن ستاره

۲۴- چه تعداد از گزاره‌ها در مورد شاعر شعر زیر، درست است؟

- «به‌سان رهنوردانی که در افسانه‌ها گویند/ گرفته کوله‌بار زاد ره بر دوش/ فشرده چوب‌دست خیزران در مشت/ گهی پُرگوی و گه خاموش/ در آن مه‌گون فضای خلوت افسانگی‌شان راه می‌پویند ما هم راه خود را می‌کنیم آغاز»  
(الف) «آخر شاهنامه»، «از این اوستا» و «زمستان ۶۲» از جمله آثار معروف اوست.  
(ب) او تجدد ایجادشده در شعر را تکامل بخشید و دلیل تمایز او با دیگر نوگرایان، با برنامه بودن او بود.  
(ج) بیان روایی و به‌کارگیری ویژگی‌های نحوی سبک خراسانی از خصیصه‌های اشعار اوست.  
(د) به‌دلیل ایجاد تغییراتی در اصول و ضوابط شعر سنتی او را «پدر شعر نو» می‌نامند.  
(ه) او زبانی نمادین داشت و با سرایش «قنوس» جریان نوگرایی را تثبیت کرد.

- (۱) یک (۲) دو (۳) سه (۴) چهار

۲۵- آثار کدام گزینه همگی تماماً منثور یا تماماً منظوم هستند؟

- (۱) صدای سبز- عشاق‌نامه- موش و گربه- بی‌بال پریدن  
(۲) صدپند- مرصادالعباد- دلاویزتر از سبز- جای پای خون  
(۳) سووشون- چشم‌هایش- لمعات- مجالس سبعه  
(۴) تحفة‌الاحرار- پنج‌گنج- تلخ و شیرین- خواب ارغوانی

۲۶- کدام‌یک از ابیات زیر یادآور یکی از قطعات اخلاقی «شاعر عصر سربداران» نیست؟

- (۱) با کمال احتیاج از خلق، استغنا خوش است  
(۲) بس مرد که از حاجت خود رسوا گشت  
(۳) تا تشنه‌تری به خلق محتاج‌تری  
(۴) تا توانی ساز اصلاح مزاج خود ولی  
با دهان تشنه مردن بر لب دریا خوش است  
در علم اگرچه بوعلی سینا گشت  
سیر از همه شو تا سره مردت خوانم  
در دماغ فاسدت عنبرنسارا را چه حظ؟

۲۷- شاعران کدام گزینه همگی توسط مغولان کشته شدند؟

- (۱) نجم‌الدین کبری- کمال‌الدین اسماعیل- عطار نیشابوری  
(۲) نجم دایه- عطاملک جوینی- کمال‌الدین اسماعیل  
(۳) شمس قیس رازی- عطار نیشابوری- حمدالله مستوفی  
(۴) عطاملک جوینی- شاه نعمت‌الله ولی- سلمان ساوجی

۲۸- با توجه به تاریخ ادبیات قرن‌های ۷، ۸ و ۹ کدام گزینه درست است؟

- (۱) «طبقات ناصری» و «تاریخ و صفات» هر دو در جریان ساده‌نویسی قرن هفتم جای می‌گیرند.  
(۲) «نجم‌الدین رازی» در مقدمه کتاب «المعجم فی معاییر اشعار العجم» از نثر مصنوع و در اصل کتاب از نثر ساده بهره گرفته است.  
(۳) شعر قرن هشتم نرم و دلنشین بود و از معانی عمیق و آسمانی برخوردار بود و اکثر شاعران این دوره از حاکمان روی برگرداندند.  
(۴) «مولانا» آثار جاودانه‌ای در دو محور اندیشه و احساس دارد و «مکاتیب» بهتر از سایر آثار منثور، سبک نثر وی را نشان می‌دهد.

۲۹- با توجه به تاریخ ادبیات دوره «عراقی و معاصر»، کدام موارد زیر درست می‌باشند؟

- (الف) «سلمان ساوجی» مثنوی «جمشید و خورشید» را به شیوه داستان‌های «نظامی گنجوی» و «خواجوی کرمانی» چند مثنوی به پیروی از «نظامی» سرود.

- (ب) معروف‌ترین شاعر قرن نهم، «نفحات‌الانس» را به تقلید از «تذکره‌الاولیای عطار» و «تحفة‌الاحرار» را به پیروی از «نظامی عروضی» نوشت.  
(ج) آثار «محمدعلی جمال‌زاده»، ادامه‌دهنده راه «زین‌العابدین مراغه‌ای» در «سیاحت‌نامه ابراهیم‌بیگ» و «علی‌اکبر دهخدا» در «چرند و پرند» است.  
(د) «خواجوی کرمانی» از غزل‌پردازان برجسته‌ای است که بر «حافظ» نیز تأثیرگذار بوده است و «حافظ» شعر او را «همه بیت‌الغزل معرفت» می‌داند.

- (۱) «الف»- «ب» (۲) «ب»- «د» (۳) «الف»- «ج» (۴) «ج»- «د»

۳۰- نوع «تشبیه» کدام گزینه متفاوت است؟

- (۱) پی نبری ذره‌ای ز آنچه طلب می‌کنی  
(۲) سپر به پیش کشیدم خدنگ قهر تو را  
(۳) چنین کز تیشه غم سینهام صدپاره شد آخر  
(۴) آسمان سنگدل از خاک راهش برنداشت  
تا نشوی ذره‌وار ز آنچه تویی ناپدید  
چو تیر بر جگر آید سپر چه سود کند؟  
از آن شیرین‌دهان با درد و داغ کوهکن میرم  
بر زمین چندان که زد خورشید تابان خویش را

۳۱- کدام گزینه فاقد «تشبیه» است؟

- (۱) نیست صائب در خرابات مغان دریادلی  
(۲) دی، چاشنگ ز چهره فکندی نقاب را  
(۳) چه نقش تازه‌ای بر آب زد بی‌رحمی‌اش صائب  
(۴) ملک دل رخنه چه شد از تو نظر چون بدم  
تا به یک ساغر کند شرمندة احسان مرا  
شرمندة ساختی همه روز، آفتاب را  
کز آن کو، نامه‌بر با نامه‌نوشته می‌آید  
تکیه بر ملک چه از بستن دروازه کنم



۳۲- تعداد «تشبیه» در کدام گزینه به درستی آمده است؟

- ۱) ز فیض کیمیای عشق آتش آب می‌گردد
- ۲) وز آفتاب جمالت که ماه از او خجل است
- ۳) بشوی گرد ز خاطر که دیدگان مردم
- ۴) ای تو سرو چمن حسن و گل باغ جمال

۳۳- هر دو آرایه مقابل کدام گزینه درست است؟

- ۱) بادام و پسته رمزی گفتند از آن لب و چشم
- ۲) کفر و ایمان از نشان زلف و رخسار وی است
- ۳) سیمگون ساعدی و مه‌سایما
- ۴) هرکس نشد به حسن غریب تو آشنا

۳۴- ترتیب آرایه‌های «تناقض، لف و نشر مرتب، تضاد، تشبیه و لف و نشر مشوش» در کدام گزینه درست است؟

- الف) مرد آنگهی ز خود به درآید که مطلقاً
  - ب) درست خاطر مجموع من پریشان شد
  - ج) باش چو شطرنج روان، خامش و خود جمله زبان
  - د) اگر پای پیل است و گر پر مور
  - ه) بهر بابوسی به راهش سال‌ها بودیم خاک
- ۱) «ج»- «الف»- «ب»- «ه»- «د»
  - ۲) «د»- «الف»- «ه»- «ب»- «ج»
  - ۳) «ج»- «د»- «ب»- «ه»- «الف»
  - ۴) «د»- «ج»- «ه»- «ب»- «الف»

۳۵- در کدام گزینه آرایه‌های «تشبیه و لف و نشر» وجود دارد؟

- ۱) زلف مساز پرشکن خال به رخ منه که من
- ۲) اگر صباح قیامت ببینی آن رخ و قامت
- ۳) تا توانی گیر از میخانه چشمش قدح
- ۴) جهانی شاد و غمگین‌اند از هجر و وصال تو

۳۶- نوع «لف و نشر» کدام گزینه متفاوت است؟

- ۱) لب اگر باز کنی چهره اگر بنمایی
- ۲) دیدند مرکبی که شد از خون و از خروش
- ۳) از داد و و داد این همه گفتند و نکردند
- ۴) بال لب و رخسار و چشم مست یار

۳۷- آرایه‌های مقابل همه گزینه‌ها درست هستند، به جز .....

- ۱) ما را نظر به عالم دیگر گشوده‌اند
- ۲) خنجر آتش‌فشانش از لباس زندگی
- ۳) سرو بین کز رشک قدش کشتی‌اش بر خشک ماند
- ۴) درآمد از دم آن مه به رخ نهاده دو زلف

۳۸- کدام گزینه فاقد «پارادوکس» است؟

- ۱) هر قدم طی کن سپهری تا فضای لامکان
- ۲) غم عالم چه حد دارد به گرد عاشقان گردد
- ۳) خود خراب‌آباد گیتی نیست جای تو ولیک
- ۴) غایب مباش یک نفس از دوست زانکه دوست

۳۹- تمامی مصراع‌ها، از تکرار چهارباره یک پایه آوایی چهارهجایی تشکیل شده‌اند، به جز .....

- ۱) به غیر از سنگباران در عوض چیزی نمی‌بیند
- ۲) گوش‌ها کر گشت و یا رب یا ربم کاری نکرد
- ۳) دل را کی آن طاقت بود کز فکر جانان بگذرد
- ۴) همه اشکم همه همه دردم همه داغم

- گوارا بر سمندر چون شراب ناب شد آتش (دو)  
هلال‌وار فزون شد سُه‌های اندیشه (چهار)  
ز لوح چهره خواجه غبار می‌شویند (دو)  
جلوه حسن و جمالت همه در حد کمال (سه)

- چشم و دهان هریک باید جدا شکستن (تشبیه فشرده- لف و نشر مرتب)  
زان نشان روز و شب در کفر و در ایمان بماند (تناقض- لف و نشر)  
حکم از ماه تا به ماهی کن (تضاد- تشبیه)  
آمد غریب و رفت غریب از جهان برون (تناقض- تضاد)

- داند که چیست چشمه و کشتی و خضر و نوح  
از آن که دیدم آن زلفک پریشان را  
کز رخ آن شاه جهان، فرخ و فرخنده شدم  
به هریک تو دادی ضعیفی و زور  
هرگز آن بدخو گذر بر خاک راهی هم نکرد
- ۲) «د»- «الف»- «ه»- «ب»- «ج»
  - ۴) «د»- «ج»- «ه»- «ب»- «الف»

- چون دگران نه عاشقی با خط و خال می‌کنم  
جمال حور نجویی، وصال سدره نخواهی  
گر تو را باشد خیال جام و مینا آرزو  
به و صلح شادمان گردان که از هجر تو غمگینم

- گل کند جنت ما موج زند کوثر ما  
هم‌رنگ ارغوان و هم‌آواز ارغنون  
یا رب چه قدر فاصله دست و زبان است  
حاجت جام و شراب و ورد نیست

- مرگ و حیات، خواب و خیال است پیش ما (تشبیه- لف و نشر)  
خصم را عریان کند چون خویش را عریان کند (تناقض- تشبیه)  
گل نگر کز شرم رویش در عرق تر می‌شود (تضاد- تشبیه)  
یکی سپید چو شیر و یکی سیاه چو قیر (لف و نشر- تضاد)

- لامکان یعنی بساط بازگاه شهریار  
نمی‌باشد به غیر از بی‌غمی این‌جا غمی دیگر  
گنج‌ها نهند هرگز جز که در جای خراب  
در غیب و در حضور تو پیوسته حاضر است

- اگر صد ره به طفلان می‌کند دیوانه همراهی  
نیست گویا روزنی این سقف قیراندود را  
با یک جهان لب‌تشنگی از آب حیوان بگذرد  
که چرا روشن از آن چهره نگردید چراغم

۴۰- در کدام بیت دو پایه آوایی متفاوت دیده می شود؟

- ۱) بر قد خم سنگ مزین شیشه رنگم مشکن
- ۲) منفعلم بر که برم حاجت خویش از بر تو
- ۳) گفتم اگر نبینمت مهر فرامشم شود
- ۴) گر به خود افتد نگهت پشم ندارد کلهت

۴۱- واژگان کدام گزینه می توانند به جای پایه های آوایی «دوم» و «چهارم» بیت زیر قرار بگیرند؟

- با دهانت ز ملاحظت نتواند دم زد
- ۱) شیرین- بودن      ۲) ز خجالت- حرف زد      ۳) هیچ یاری- جنگید      ۴) به فصاحت- گفتن

۴۲- پایه های آوایی کدام مصراع نادرست مشخص شده است؟

- ۱) یار در بزم آمد و ما از حیا برخاستیم (یار در بزم آمد و ما/ از حیا بر/ خاستیم)
- ۲) هنوزم از دهان چون صبح بوی شیر می آمد (هنوزم از/ دهان چون صبح/ بوی شیر/ می آمد)
- ۳) گر باده نتوانی شدن منصوروار آونگ شو (گر باده نت/ وانی شدن/ منصوروار/ را ونگ شو)
- ۴) شرابیست لبهای میگون یار (شرابی/ ست لبها/ ی میگون/ ان یار)

۴۳- تعداد پایه های آوایی چند مصراع با مصراع «چرخ دوتا گشته و یکتاست عشق» یکسان است؟

- الف) قدم در راه بی برگشت بگذار
- ب) نباید ز دل یاد ایزد ببرد
- ج) ما نظر از خرقة پوشان بسته ایم
- د) نه طاقت که جز وی ببینم
- ۱) دو      ۲) سه      ۳) چهار      ۴) پنج

۴۴- با توجه به ابیات زیر کدام گزینه نادرست است؟

- در آن سرای که زن نیست انس و شفقت نیست
- زن از اساس بود رکن خانه هستی
- همیشه دختر امروز، مادر فرداست
- ۱) ابیات با بیت «که را در پس پرده دختر بود/ اگر تاج دارد بدختر بود» تقابلی معنایی دارند.
- ۲) سراینده این شعر، در قطعات خود پیرو «انوری و سنایی» بود.
- ۳) در میان ابیات، آرایه های «تشبیه و لفونشر» دیده می شود.
- ۴) ارکان سازنده مصراع ها یکسان نیستند.

۴۵- با توجه به ابیات زیر، کدام گزینه درست است؟

- ماهرویای دی تماشا سوی بستان می شدند
  - دل بیمار مرا، هر که گرفتار تو خواست
- ۱) در هر دو بیت مجموعاً دو تشبیه وجود دارد.
  - ۲) در هر دو بیت کلمه ای بر وزن «کوه پیکر» وجود دارد.
  - ۳) مفهوم یکی از ابیات با بیت «من از آن روز که در بند توام آزادم/ پادشاهم که به دست تو اسیر افتادم» قرابت دارد.
  - ۴) یکی از ابیات آرایه «متناقض نما» دارد.

۴۶- کدام گزینه با بیت زیر قرابت مفهومی دارد؟

- ما با تو ایم و با تو نه ایم، اینت بوالعجب
- ۱) گفتم مگر به وصل رهایی بود ز عشق
- ۲) صائب ز حسن گل چمن آراست بی نصیب
- ۳) ما بحر محیطیم و محبان چو حباب
- ۴) فصل بهار وصل چو دور است غنچه وار

۴۷- بیت زیر با کدام یک از گزینه ها ارتباط معنایی بیشتری دارد؟

- گویند روی سرخ تو سعدی که زرد کرد
- ۱) چون جام شفق موج زند خون به دل من
- ۲) چو شبنم اوفتاده بدم پیش آفتاب
- ۳) دوش از فراغ روی تو با روی سندروس
- ۴) تو به لب مرهم رنجوری و در حسرت آن
- در حلقه ایم با تو و چون حلقه بر دریم
- بی حاصلی ست خوردن مستسقی آب را
- از عندلیب وصف گلستان شنیدنی است
- پیوسته بود کسی که پیوست به ما
- در پوست مانده ام به شکفتن نمی رسم
- اکسیر عشق بر مسم افتاد و زر شدم
- با این همه دور از تو مرا چهره زدی است
- مهرم به جان رسید به عیوق بر شدم
- نالیده ام چو نای و فغان کرده ام چو کوس (سندروس: زرد رنگ)
- مرد بیمار فراق تو ز بی درمانی

## ۴۸- مفهوم کدام گزینه متفاوت است؟

سمندری که به دریای آتش افتاده  
که گل به جیب نکتجد قبای تنگ تو را  
کجا دانند حال ما سبکباران ساحل‌ها  
کسی که با سر زلفش نپخت سودایی

(۱) حضور دل ز غم و درد عشق می‌داند  
(۲) ز خار خار محبت دل تو را چه خبر  
(۳) شب تاریک و بیم موج و گردابی چنین هائل  
(۴) کجا ز حال پریشان ما خبر دارد

## ۴۹- کدام گزینه از نظر مفهوم با بیت زیر قرابت دارد؟

چون عشق حرم باشد سهل است بیابان‌ها

گر در طلبت رنجی ما را برسد شاید

این همه گویی نصیب جان مهجورم فتاد  
زیر پایم چون حریر و گل بود خارا و خار  
گرنه سوی توست ره بر خار و خارا می‌روم  
چه باک چون کرم دوست دستگیر من است

(۱) محنت هجران و رنج راه و تشویش سفر  
(۲) پای کوبان می‌برد شوق جمال او مرا  
(۳) فی‌المثل گر زیر پای من بود گل یا حریر  
(۴) اگر ز پای فتادم چو جامی از غم عشق

## ۵۰- مفهوم ذکر شده در مقابل کدام بیت نامتناسب است؟

پیش آن روی نکو صورت بر دیوارند (برتری جمال یار)  
گر ولایت خواهی ای جان آن دل شو آن دل (ارزشمندی دل)  
با گردش ایام به بازوی شجاعت (ستایش شجاعت)  
ز معشوق لطیف اوصاف خوب بوالعجب ما را (شادی در وصال)

(۱) مه و خورشید اگرچه رخ نیکو دارند  
(۲) پادشاه دل جهانگیر و جهان‌بخش است رو  
(۳) لیکن چه توان کرد که قوت نتوان کرد  
(۴) عجب بختی که رو بنمود ناگهان هزاران شکر



وقت پیشنهادی: ۱۳ دقیقه

## علوم اجتماعی

جامعه‌شناسی ۳: درس‌های ۵ و ۶ (صفحه ۴۲ تا ۶۸)  
جامعه‌شناسی ۲: از ابتدای درس ۱ تا انتهای درس ۴ (صفحه ۲ تا ۳۳)

## ۵۱- مشخص کنید هریک از عبارات زیر به کدام یک از انواع جهان‌ها اشاره دارد؟

- تجربه‌های ویژه‌ای که افراد دارند.
- سه فرد در یک مسابقه، موضوعی واحد را به سه شکل مختلف خلق می‌کنند.
- نوشتن کتاب
- اندیشیدن دربارهٔ موضوعی اجتماعی و فرهنگی
- (۱) جهان فرهنگی - جهان اجتماعی - جهان اجتماعی - جهان ذهنی
- (۲) جهان اجتماعی - بخش فردی جهان انسانی - جهان ذهنی - بخش اجتماعی جهان فرهنگی
- (۳) جهان فردی - جهان فرهنگی - بخش فردی جهان انسانی - جهان فرهنگی
- (۴) جهان ذهنی - جهان ذهنی - جهان فرهنگی - جهان ذهنی
- ۵۲- به ترتیب، موارد زیر با چه موضوعی ارتباط دارند؟
- چاره‌اندیشی برای پیر شدن جمعیت در جهان امروز
- دغدغه‌های انسان دربارهٔ معنای زندگی
- افرادی که در زندگی خود، احساس پوچی کرده و دچار بحران روحی و روانی می‌شوند.
- قطبی شدن جهان

- (۱) عقلانیت سطح دوم - عقلانیت سطح اول - معنویت - عدالت  
(۲) تعهد و مسئولیت - عقلانیت سطح اول - معنویت - آزادی  
(۳) عقلانیت سطح دوم - تعهد و مسئولیت - عدالت - حقیقت  
(۴) تعهد و مسئولیت - معنویت - آزادی - عدالت

## ۵۳- به ترتیب، هریک از عبارات زیر به کدام مفهوم اشاره دارد؟

- زنجیرهایی هستند که انسان را در دنیا و آخرت به بند می‌کشند.
- فرهنگی که عقاید، ارزش‌ها، هنجارها و رفتارهای آن مطابق نیازهای فطری باشد.
- باورها و اعمالی که نمی‌گذارند، انسان حقیقت خویش و جهان هستی را درک کند.
- جامعه‌ای که عقاید و ارزش‌های آن حق باشد، اما هنجارها و رفتارهای آن موافق و همسو با حق نباشد.

- (۱) اغلال و سلاسل - فرهنگ حق - اغلال و سلاسل - مدینهٔ فاسقه  
(۲) فرهنگ مشرکانه - فرهنگ توحیدی - اغلال و سلاسل - فرهنگ دنیوی  
(۳) فرهنگ سکولار - فرهنگ معنوی - هویت مشرکانه - مدینهٔ فاسقه  
(۴) اغلال و سلاسل - فرهنگ توحیدی - فرهنگ سکولار - فرهنگ دنیوی

۵۴- کدام گزینه به ترتیب به امپریالیسم سیاسی، استعمار و استعمار فرانو اشاره دارد؟

- ۱) اشغال یک سرزمین خارجی با توسل به قدرت نظامی و سیاسی - حضور آشکار استعمارگران - استفاده از مجربان بومی و داخلی کشورهای مستعمره
- ۲) اشغال نظامی جوامع ضعیف - اشغال یک سرزمین خارجی با توسل به قدرت سیاسی و نظامی - مورد هدف قرار دادن هویت فرهنگی دیگر کشورها
- ۳) هجوم اروپاییان به قاره آمریکا برای تأمین سلطه خود - کشور استعمارگر با اتکا به قدرت اقتصادی خود، با استفاده از نهادها و سازمان‌های اقتصادی و سیاسی بین‌المللی و از طریق دولت‌های دست‌نشانده، کنترل بازار و سیاست کشورهای دیگر را در اختیار می‌گیرد - استعمارگران از ابزارهای فرهنگی و علمی به‌ویژه رسانه‌ها و فناوری اطلاعات استفاده می‌کنند.
- ۴) تصرف بازارها و مواد خام کشور دیگر - نوعی جهانگشایی و امپراتوری که از قرن پانزدهم توسط اروپاییان آغاز شد و در قرن نوزدهم به اوج رسید - هویت فرهنگی دیگر کشورها را هدف قرار می‌دهد.

۵۵- کدام گزینه به ترتیب، پاسخ سؤالات زیر است؟

■ کدام عبارت متناسب با دیدگاهی است که قابلیت‌هایی را از علوم اجتماعی و انسانی سلب می‌کند؟

■ کدام گزینه به انواع فرهنگ‌ها براساس قابلیت جهانی شدن اشاره نمی‌کند؟

■ موفقیت‌های استعمار در قرن نوزدهم ناشی از چیست؟

- ۱) ذهن افراد و فرهنگ، هویتی طبیعی و مادی دارند - دارای ارزش‌های عام و جهان‌شمول با نگاه سلطه‌جویانه - پیشرفت در دریانوردی، اقتصاد صنعتی و فنون نظامی
- ۲) جهان فرهنگی، جهان ذهنی و جهان تکوینی، مهم و در تعامل با یکدیگرند - دارای ارزش‌های قومی و قبیله‌ای بدون نگاه سلطه‌جویانه - انقلاب صنعتی
- ۳) جهان تکوینی ماده خامی است که فرهنگ‌ها و جوامع مختلف در آن دخل و تصرف می‌کنند - دارای ارزش‌های قومی و قبیله‌ای با نگاه سلطه‌جویانه - انقلاب صنعتی
- ۴) طرفداران این دیدگاه بین علوم طبیعی و علوم انسانی تفاوتی قائل نیستند - دارای ارزش‌های عام و جهان‌شمول - پیشرفت در دریانوردی، اقتصاد صنعتی و فنون نظامی

۵۶- به ترتیب، هریک از عبارات زیر به کدام‌یک از مراحل گسترش فرهنگ اسلامی اشاره دارد؟

■ استبداد ایلی و قومی

■ سازش با دولت‌های غربی

■ استفاده از روش‌هایی مانند ناسیونالیسم یا مارکسیسم

■ مقاومت آشکار فرهنگ جاهلی در برابر اسلام

۱) دوره استعمار - دوران خلافت - عصر بیداری اسلامی - عصر نبوی

۲) دوران خلافت - عصر بیداری اسلامی - دوره استعمار - دوران خلافت

۳) دوران خلافت - دوره استعمار - عصر بیداری اسلامی - عصر نبوی

۴) دوره استعمار - دوره استعمار - دوران خلافت - دوران خلافت

۵۷- در ارتباط با عصر بیداری اسلامی به ترتیب، به سؤالات زیر پاسخ دهید.

■ متفکران جهان اسلام چه نوع خطراتی را متذکر می‌شدند؟

■ دو اشکال اساسی در استفاده از روش‌های غربی برای مقابله با استعمار کدام‌اند؟

- ۱) حذف شدن مظاهر اسلامی و از بین رفتن استقلال سیاسی - عمل کردن در سایه قدرت و سلطه جهان غرب - عدم رعایت ظواهر اسلامی
  - ۲) سلطه فرهنگ غرب و فراموشی هویت اسلامی - مخدوش ساختن وحدت امت اسلامی - مورد حمایت مردم قرار نگرفتن
  - ۳) سلطه فرهنگ غرب و فراموشی فرهنگ اسلامی - مورد حمایت مردم قرار نگرفتن - عمل کردن در سایه قدرت و سلطه جهان غرب
  - ۴) از بین رفتن استقلال سیاسی و تبدیل شدن استبداد ایلی به استبداد استعماری - عدم رعایت ظواهر اسلامی - مخدوش ساختن وحدت امت اسلامی
- ۵۸- به ترتیب، کدام گزینه عبارات زیر را به درستی نشان می‌دهد؟

■ افتراق پدیده‌های شهادت‌طلبی، فدا کردن جان برای وطن و خودکشی

■ وجود نظریات متفاوت درباره پدیده‌های اجتماعی

■ نادیده گرفتن عمق پدیده‌های اجتماعی و انسانی

■ لازمه شناخت پدیده‌های اجتماعی

- ۱) معانی متفاوت - دستیابی به پاسخ‌های کاملاً قابل پیش‌بینی - هویت‌زدایی - شناخت توأمان تفاوت‌های فردی و اجتماعی و وجوه مشترک انسان‌ها
- ۲) معانی متفاوت - پیچیدگی پدیده‌های اجتماعی - هویت‌زدایی - شناخت توأمان تفاوت‌های فردی و اجتماعی و وجوه مشترک انسان‌ها
- ۳) هویت‌های متفاوت - دشواری فهم آن‌ها - نتیجه‌گیری‌های ساده - در نظر گرفتن تنوع خرده‌فرهنگ‌ها و موقعیت‌های اجتماعی
- ۴) سه پدیده اجتماعی متفاوت - عدم وجود شباهت بین پدیده‌های اجتماعی - نتیجه‌گیری‌های ساده - شناخت صحیح ویژگی‌های فردی و اجتماعی افراد

۵۹- فهم هر کنش مستلزم چیست و اگر بخواهیم تمامی ابعاد پدیده‌ای به نام عدالت در یک جامعه فرضی را بررسی کنیم، از چه روشی باید استفاده کنیم؟

(۱) رجوع به زمینه‌های فرهنگی کنشگر- آزمایش

(۲) دسترسی به معنای ذهنی و فرهنگی نهفته در آن- مطالعه موردی

(۳) دسترسی به معنای ذهنی و فرهنگی نهفته در آن- قوم‌نگاری

(۴) رجوع به زمینه‌های فرهنگی کنشگر- قوم‌نگاری

۶۰- چرا در قرن ۱۹ ماکس وبر، تفهم را روش مستقلی برای علوم انسانی نمی‌دانست و نقطه مشترک او با دیلتای چیست؟

(۱) پدیده‌های اجتماعی را معنادار نمی‌دانست- هر دو نمی‌توانند درباره درست یا غلط بودن عقاید و ارزش‌ها داوری کنند و به نقد یا اصلاح آن‌ها بپردازند؛ زیرا از نظر آن‌ها با این کار جامعه‌شناس از دایره علم خارج می‌شود یا با نام علم، کار غیرعلمی می‌کند.

(۲) کنش‌های اجتماعی را معنادار نمی‌دانست- هر دو بر این باورند که فرهنگ‌های گوناگون، تفسیرهای مختلفی از زندگی دارند و هر کدام دانش‌های خاص خود را تولید می‌کنند.

(۳) علم را به علوم تجربی محدود می‌دانست- هر دو مدعی شدند که هر چند جهان اجتماعی همانند جهان طبیعی، نظم و قواعد خاصی دارد، اما انسان‌ها مانند موجودات طبیعی نیستند و پدیده‌های اجتماعی نیز با پدیده‌های طبیعی تفاوت دارد.

(۴) به داوری درباره ارزش‌ها و آرمان‌های اجتماعی اعتقادی نداشت- هر دو بر این باورند که کنش اجتماعی معنادار است و پدیده‌های معنادار را نمی‌توان همانند پدیده‌های طبیعی، از طریق حواس مطالعه کرد، بلکه باید معنای آن‌ها را فهمید.

۶۱- به ترتیب هر عبارت پیامد، علت و پیامد کدام گزینه است؟

■ از دست رفتن امکان مقایسه و داوری فرهنگ‌ها و ارزش‌ها

■ منحصر کردن علم به علم تجربی

■ اشتراک رویکردهای جامعه‌شناسی انتقادی و تفسیری

(۱) مطالعه فرهنگ فقط از منظر مردمی که آن را پذیرفته‌اند- قابل مطالعه علمی نبودن ارزش‌های سیاسی که تماماً مادی و محسوس نیستند- ظرفیت مطالعه معانی و تدابیر سیاسی و قوانین

(۲) تمرکز بر ذهنیت‌ها- شکل‌گیری رویکردهای محافظه‌کارانه- داشتن ظرفیت مطالعه فضیلت‌ها و رذیلت‌های سیاسی

(۳) توصیف ارزش‌های سیاسی- ارائه ملاک و معیار برای داوری علمی درباره همه لایه‌های قدرت و سیاست- ظرفیت مطالعه قلمرو آرمانی

(۴) معنازدایی و ارزش‌زدایی از سیاست و قدرت- فروکاستن ارزش‌های سیاسی به پدیده‌های تماماً نامحسوس- توان مطالعه قدرت و سیاست در قلمرو واقعی

۶۲- پاسخ پرسش‌های زیر به ترتیب کدام است؟

■ در کدام نوع از قدرت، آنچه فرد درست و حق و هنجار می‌پندارد، موجب تبعیت او از خواست دیگران می‌شود؟

■ چرا جامعه‌شناسان انتقادی، رویکردهای تبیینی و تفسیری را محافظه‌کار می‌دانند؟

■ امروزه از کدام یک از ابزارهای قدرت بیشتر استفاده می‌شود؟

■ بررسی و مطالعه فرهنگ‌ها با رویکرد تفسیری چه نتیجه‌ای را به دنبال دارد؟

(۱) در قدرتی که پیروی‌کننده نسبت به تبعیت خود، آگاهی دارد- محدود کردن دانش به علوم تجربی- ابزارهای تشویقی- عدم توانایی در دریافت معنای درست پدیده‌های اجتماعی و سیاسی در فرهنگ‌ها

(۲) در قدرتی که پیروی‌کننده محاسبه سود و زیان خود را نمی‌کند- نداشتن راهکار برای بهتر ساختن وضعیت موجود- ابزارهای اقناعی- پایان‌ناپذیر بودن مطالعات علوم اجتماعی در این زمینه

(۳) در قدرتی که پیروی‌کننده محاسبه سود و زیان خود را می‌کند- عدم توجه به کنش‌های اجتماعی و ویژگی‌های آن- ابزارهای اقناعی- معنادار دانستن ارزش‌های اجتماعی و توصیف آن‌ها

(۴) در قدرتی که پیروی‌کننده نسبت به تبعیت خود، آگاهی ندارد- داوری نکردن درباره ارزش‌های اجتماعی- ابزارهای تشویقی- از دست رفتن امکان مقایسه و داوری

۶۳- به ترتیب، هر یک از عبارت‌های زیر بیانگر کدام مفهوم است؟

■ به معنای تأثیر گذاشتن بر اراده دیگران و به خدمت گرفتن کار ارادی آن‌ها است.

■ پیوند میان افراد و گروه‌های انسانی، مانند رابطه همکاران، هم‌وطنان و هم‌کیشان را دربر می‌گیرد.

■ جمع کسانی که منافع، ارزش‌ها یا برداشتهای مشترکی دارند.

■ پیوند میان نقش‌ها، واحدها و ساختارهای اجتماعی مانند رابطه اقتصاد و سیاست یا علم و سیاست را شامل می‌شود.

(۱) انسجام اجتماعی- یکپارچگی نظام- گروه‌های اجتماعی- سیاست

(۲) قدرت- ساختار اجتماعی- دولت و حکومت- قدرت اجتماعی

(۳) سازمان- مالکیت- نظام اجتماعی- حکومت

(۴) قدرت اجتماعی- انسجام اجتماعی- سازمان- یکپارچگی نظام



۶۶- به ترتیب، کدام گزینه جدول مقابل را کامل می کند؟

نوع نظام سیاسی	تعامل با جهان اجتماعی	مقبولیت و مشروعیت حقیقی
جمهوری اسلامی	(ب) .....	(د) .....
لیبرال دموکراسی	(الف) .....	(ج) .....

- (۱) سازگار با رویکرد دنیوی و این جهانی - فرهنگ معنوی - مقبولیت و مشروعیت حقیقی دارد - نمی توان از مشروعیت حقیقی در آن سخن گفت.
- (۲) سازگار با فرهنگ این جهانی غرب - در جهان اسلام مورد اقبال قرار گرفته است - نمی توان از مقبولیت حقیقی سخن گفت - می توان از مشروعیت حقیقی و مقبولیت سخن گفت.
- (۳) سازگار با فرهنگ جهان غرب - فرهنگ توحیدی - نمی توان در آن از مشروعیت حقیقی سخن گفت - می توان از مقبولیت و مشروعیت حقیقی در آن سخن گفت.

(۴) سازگار با رویکرد سکولار و دنیوی - فرهنگ اسلام - فقط می توان از مشروعیت سخن گفت - مقبولیت و مشروعیت حقیقی دارد.

۶۵- به ترتیب هر عبارت علت، پیامد، معنا یا موضوع و علت کدام گزینه است؟

- ماکس وبر معتقد بود آنچه جامعه‌شناسان از مطالعه پدیده‌ها می فهمند باید با روش تجربی اثبات شود و گرنه ارزش علمی ندارد.
- مرگ سیاست و بن بست زندگی انسان از منظر رویکرد انتقادی
- همه دانش‌ها، تولیداتی اجتماعی و فرهنگی هستند.
- ظرفیت مطالعه قدرت در قلمرو واقعی

- (۱) جامعه‌شناس فقط می تواند آرمان‌ها و ارزش‌های اجتماعی را توصیف کند - منفعل و مجبور شدن انسان‌ها در برابر وضعیت موجود - تفسیر - افتراق رویکرد تفسیری و انتقادی
- (۲) تفهم را روش مستقلی برای علوم انسانی نمی دانست - دست شستن از داوری علمی درباره ارزش‌های اجتماعی به ویژه در عرصه قدرت و سیاست - تفسیر - اشتراک رویکردهای جامعه‌شناسی تبیینی و انتقادی
- (۳) وبر جامعه‌شناسی خود را تفهیمی تبیینی نامید - عدم وجود ملاک و معیاری برای داوری علمی قدرت و سیاست - تبیین - اشتراک رویکردهای انتقادی و تبیینی
- (۴) تفهم را مقدمه و پیش‌نیازی برای روش علمی که همان روش تجربی بود، می انگاشت - فروکاستن سیاست و قدرت به پدیده‌های مادی و فاقد معنا - تفسیر - اشتراک رویکردهای تفسیری و تبیینی



وقت پیشنهادی: ۱۲ دقیقه

## روان‌شناسی

روان‌شناسی: درس ۵ (صفحه ۱۱۲ تا ۱۳۳)

۶۶- تصویر زیر از توماس ادیسون مخترع لامپ، با کدام مطلب ارتباط بیشتری دارد؟

- (۱) روش بسیاری از دانشمندان این بوده که هرگاه بعد از تلاش زیاد قادر به حل مسئله پیچیده‌ای نبودند، مدت کوتاهی فعالیت خود را متوقف می کردند.
- (۲) دانشمندان نسبت به مسائل زندگی نگاه خاص و منحصربه‌فرد داشته‌اند و این رویکرد موجب کشف نکات جدید در رابطه با مسئله‌ها بوده است.
- (۳) از آنجایی که دانشمندان روش‌های زیادی را درباره حل مسائل بلد بودند و اطلاعات زیادی در حافظه خود داشتند، تجربه گذشته، آن‌ها را به سمت اکتشافات و اختراعات سوق داده است.
- (۴) دانشمندان به دلیل استفاده از روش‌های تحلیلی و تبعیت کردن از قواعد مشخص در حل مسائل، به شکل تضمینی به راه‌حل می رسیدند.

۶۷- به چه دلیل، یادگیری حل مسئله در مقایسه با سایر یادگیری‌ها قابل تعمیم است؟

- (۱) حل مسئله مراحل مشخصی دارد که در تمام انواع مسئله‌ها (خوب تعریف شده و خوب تعریف نشده) کاربرد دارد.
- (۲) از طریق حل مسئله‌های مختلف می توان به اصول و قوانین عمومی دست یافت که در سایر مسائل نیز کاربرد داشته باشد.
- (۳) حل مسئله یک فرایند و جریان تحت کنترل است که فرد در حین انجام آن نسبت به اقدامات خود، آگاهی کامل دارد.
- (۴) روش‌های حل مسئله چه اکتشافی و چه تحلیلی در مورد همه مسائلی که در زندگی روزمره با آن‌ها روبه‌رو می شویم، قابل استفاده است.

۶۸- سعید متأسفانه با بیماری سرطان دست و پنجه نرم می‌کند. هر یک از عبارات زیر به ترتیب نشان‌دهنده کدام‌یک از گام‌های حل مسئله اوست؟

- پس از چند جلسه شیمی‌درمانی آزمایش می‌دهد تا تغییر اندازه بافت‌های سرطانی را رصد کند.
- بعد از آزمایش، تصمیم می‌گیرد تا جلسات شیمی‌درمانی را ادامه داده و دوز داروهایش را تغییر دهد.
- با مشورت‌های فراوان مسیر پزشکی تجربی را برای برطرف شدن بیماری خود انتخاب می‌کند.

- (۱) تشخیص مسئله - ارزیابی راه‌حل - انتخاب راه‌حل‌های جایگزین
- (۲) ارزیابی راه‌حل - بازبینی و اصلاح راه‌حل - به‌کارگیری راه‌حل مناسب
- (۳) تشخیص مسئله - بازبینی و اصلاح راه‌حل - به‌کارگیری راه‌حل مناسب
- (۴) ارزیابی راه‌حل - ارزیابی راه‌حل - انتخاب راه‌حل‌های جایگزین

۶۹- عبارات زیر به ترتیب با کدام مورد همخوانی بیشتری دارد؟

- یادگیری زبان سوم (برای مثال فرانسوی بعد از فارسی و انگلیسی) به‌مراتب از یادگیری زبان دوم آسان‌تر است.
- مواجه‌شدن با روش‌های دیگران در حل مسئله، می‌تواند راه‌های جدیدی را به روی ما بگشاید.
- اجتناب از مسئله در صورتی که درازمدت و همیشگی نباشد می‌تواند برای رسیدن به راه‌حل کمک‌کننده باشد.

- (۱) تجربه گذشته - اثر تجربه - حذف انتقال منفی
- (۲) انتقال مثبت - اثر تجربه - نادیده گرفتن مسئله برای مدتی محدود
- (۳) انتقال مثبت - نوع نگاه به مسئله - اثر نهفتگی
- (۴) تجربه گذشته - نوع نگاه به مسئله - حذف انتقال منفی

۷۰- نسترن فروشگاه مجازی لباس دارد. هر یک از اقدامات او، به ترتیب براساس کدام‌یک از روش‌های حل مسئله است؟

- نسترن براساس عکس لباسی که یکی از مشتریانش برای او فرستاده، الگوی لباس را درآورده و آن را می‌دوزد.
- نسترن ساعات کاری خود را در هر یک از روزهای هفته به یکی از فعالیت‌های تهیه مواد اولیه، تولید محصول، تولید محتوا و ارسال بسته‌ها اختصاص داده است.

- نسترن به‌منظور افزایش تعداد بازدیدکنندگان و دنبال‌کنندگان فروشگاه مجازی خود با همه اعضای گروهش مشورت می‌کند و مناسب‌ترین راهکار ارائه‌شده را به کار می‌گیرد.

- (۱) بارش مغزی - خرد کردن - بارش مغزی
- (۲) مهندسی معکوس - کاهش تفاوت وضعیت موجود با مطلوب - تحلیلی
- (۳) بارش مغزی - خرد کردن - تحلیلی
- (۴) مهندسی معکوس - خرد کردن - بارش مغزی

۷۱- آقای هاشمی با وجود تلاش زیاد، برای بار چندم در آزمون راهنمایی - رانندگی شهر مردود شده است. درستی یا نادرستی عبارات زیر در رابطه با او به ترتیب در کدام گزینه آمده است؟

- اگر از روش‌های حل مسئله آگاه باشد امکان پرخاشگری او کم‌تر می‌شود.
- او در وضعیت شناختی ناخوشایندی به نام ناکامی قرار گرفته است.
- مردود شدن مکرر او، ناشی از تجربه کردن فشار روانی زیاد در جریان حل مسئله است.

- (۱) نادرست - نادرست - درست
- (۲) درست - نادرست - نادرست
- (۳) درست - درست - نادرست
- (۴) نادرست - درست - درست

۷۲- در رابطه با ویژگی‌های مسئله کدام گزینه درست است؟

- (۱) فردی که در حل مسئله بداند دقیقاً هدفش چیست، به دلیل داشتن درک کامل از مسئله، راه‌حل درست را پیدا می‌کند.
- (۲) اگر فرد در جریان رسیدن به هدف، از امکانات نامحدودی برخوردار باشد، درواقع با مسئله روبه‌رو نشده است.
- (۳) موانع احتمالی موجود در راه رسیدن به هدف، در صورتی بهتر شناخته می‌شود که فرد از راه‌حل‌های درست و منطقی استفاده کند.
- (۴) اگر فرد نداند هدف چیست، هرچند احساس مسئله می‌کند، ولی نمی‌تواند راه‌حل مسئله را شناسایی کند.

۷۳- با فرض اینکه خدیجه در حال حل یک مسئله ریاضی است و فرناز مشغول پیدا کردن راه‌هایی برای علاقه‌مند کردن دانش‌آموزان رشته انسانی به درس ریاضی است، کدام گزینه درست است؟

- (۱) حتی اگر دانش خدیجه برای حل مسئله ریاضی کافی نباشد موانعی که پیشروی اوست و مسیر حل آن‌ها ابهام کمی دارد.
- (۲) در صورتی که فرناز با متخصصین مشورت کند و راه‌های پیشنهادی را با دانش‌آموزان مطرح کند قطعاً به هدف می‌رسد.
- (۳) خدیجه با یک مسئله پیچیده روبه‌رو است، بنابراین حتی پس از مشخص شدن مسئله، نمی‌توان مطمئن بود که به هدف می‌رسد.
- (۴) فرناز با مسئله پیچیده‌ای روبه‌رو نیست زیرا اگر معلم خوش‌اخلاق باشد بدون شک دانش‌آموزان به درس او علاقه نشان خواهند داد.

۷۴- درستی یا نادرستی عبارات زیر به ترتیب در کدام گزینه آمده است؟

- هدف از طراحی تمرینات مختلف آموزشی در نظام آموزش و پرورش این است که فارغ التحصیلان آن بتوانند مسائل کشور را حل کنند.
- تعریف دقیق هدف، از الزامات وجود مسئله و شکل گیری آن است که در هر دو نوع مسئله مشترک است.
- با توجه به تأثیرپذیری کمتر کودکان از اتفاقات گذشته، کودکان در حل مسئله چیدن هشت سکه، احتمالاً موفق تر از بزرگسالان هستند.
- مسئله برج هانوی دو قانون دارد: در هر حرکت تنها یک صفحه حرکت کند و صفحه بزرگ تر روی صفحه کوچک تر نباشد.

- (۱) درست - درست - نادرست - نادرست  
(۲) درست - نادرست - درست - درست  
(۳) نادرست - نادرست - درست - درست  
(۴) نادرست - درست - نادرست - نادرست

۷۵- با توجه به ویژگی های مسئله، کدام گزینه در مورد موقعیت های زیر نادرست است؟

- پرنیز تصمیم گرفته که برای ادامه تحصیل از یکی از دانشگاه های معتبر اروپایی پذیرش بگیرد. او بعد از تحقیقات زیاد در مورد این هدف هر روز با جدیت در کلاس های زبان شرکت می کند تا بتواند مدرک آیلتس خود را بگیرد.
- شاهین همیشه آرزو داشت رمانی بنویسد که از طریق آن به شهرت برسد ولی کتاب او به دلیل داشتن مطالب غیراخلاقی اجازه چاپ نگرفت و به این فکر می کند که از طریق انتشارات غیرقانونی کتاب خود را به چاپ برساند.
- مجتبی در تیم فوتبال محله شان بهترین بازیکن به حساب می آید و تمرین های روزانه خود را ترک نمی کند. با این وجود چون تاکنون با تیم های مناطق و شهرهای دیگر مسابقه ای نداشته است نمی تواند به طور دقیق جایگاه خود را تخمین بزند.

(۱) پرنیز احساس مسئله کرده ولی امکانات او محدود بوده است.

(۲) شاهین توانمندی های خود را دقیق شناسایی نکرده است.

(۳) احتمال انتخاب راه حل بهتر در پرنیز بیشتر از شاهین است.

(۴) مجتبی به دلیل مداومت در تمرین، می تواند موانع احتمالی خود را در رقابت با دیگران بشناسد.

۷۶- اشکان تصمیم گرفته از زیرزمین خانه خود برای تهیه غذای خانگی استفاده کرده و از این طریق کسب درآمد کند. او برای این منظور باید به

چند سؤال زیر پاسخ دهد. هر یک از این پرسش ها به کدام یک از انواع مسئله مربوط است؟

- چه امکاناتی برای نگهداری مواد غذایی خریداری شده و پختن آن ها لازم است؟
- چه روش های تبلیغاتی را در برنامه خود قرار دهد تا انگیزه افراد برای سفارش دادن غذا بیشتر شود؟
- مواد غذایی خود را از چه فروشگاه هایی خریداری کند که سالم تر بوده و با قیمت مناسب تر تمام شود؟
- چه تعداد کارگر نیاز دارد و هر کدام چه تخصص هایی باید داشته باشند؟

■ برای استخدام کارگران به چه ویژگی هایی توجه داشته باشد تا با مشکلات کمتری مواجه شود؟

(۱) خوب تعریف شده - خوب تعریف نشده - خوب تعریف شده - خوب تعریف نشده - خوب تعریف نشده

(۲) خوب تعریف شده - خوب تعریف نشده - خوب تعریف شده - خوب تعریف شده - خوب تعریف نشده

(۳) خوب تعریف نشده - خوب تعریف شده - خوب تعریف نشده - خوب تعریف شده - خوب تعریف شده

(۴) خوب تعریف نشده - خوب تعریف شده - خوب تعریف نشده - خوب تعریف نشده - خوب تعریف شده

۷۷- کودک ۱۰ ماهه مهشید به اندازه کافی وزن نگرفته است و مهشید به دنبال حل این مشکل است. عبارات زیر به ترتیب به کدام یک از مراحل

حل این مسئله مربوط می شود؟

- مهشید به توصیه پزشک تعداد دفعات شیر دادن را کاهش داده و در فواصل منظم سه ساعته از غذاهای کمکی استفاده می کند.
- با بررسی پزشک مشخص می شود وزن کودک افزایش مناسبی داشته و به نمودار رشد طبیعی کودکان ۱ ساله نزدیک تر شده است.
- پزشک ضمن استفاده از غذاهای کمکی برای کودک قطره ویتامین و آهن هم تجویز می کند.
- پزشک وزن و قد کودک را اندازه گیری کرده و با نمودار رشد کودکان ۱۰ ماهه مقایسه می کند.

(۱) تشخیص مسئله و اجرا - ارزیابی - انتخاب راه حل های جایگزین - انتخاب راه حل های جایگزین

(۲) به کارگیری راه حل مناسب - مرحله سوم - بازبینی راه حل - تشخیص مسئله

(۳) برنامه و اجرا - به دست آوردن ملاک روشن - مرحله پنجم - انتخاب راه حل های جایگزین

(۴) به کارگیری راه حل مناسب - بهبود بخشیدن به برنامه قبلی - اجرای برنامه - تشخیص مسئله

۷۸- درستی یا نادرستی عبارات زیر به ترتیب در کدام گزینه آمده است؟

- در حل مسائل فیزیک وقتی متوجه می شویم که پاسخ صحیحی وجود ندارد، از روش اکتشافی حل مسئله استفاده کرده ایم.
- هرگاه مسیر تولید یک محصول را به درستی نمی دانیم و مجبوریم از محصول آماده استفاده کنیم، روش حل مسئله مان مورد قبول همگان است.
- در حل مسائل ریاضی که راهبردهای مشخصی دارد باید ابتدا یک مجهول را پیدا کنیم و براساس آن قدم به قدم مجهول های دیگر را بیابیم و به پاسخ نهایی برسیم. در این گونه موارد از روش خرد کردن استفاده کرده ایم.

■ روش مهندسی معکوس بیشتر در حل مسائل ریاضی کاربرد دارد و نمونه ای از روش های اکتشافی حل مسئله است.

(۱) نادرست - نادرست - نادرست - نادرست

(۲) نادرست - درست - نادرست - درست

(۳) درست - نادرست - درست - درست

(۴) درست - درست - نادرست - نادرست



۷۹- هر یک از موارد زیر با کدام یک از روش های حل مسئله همخوانی دارد؟

- پزشکی که برای انتخاب روش درمان یک بیمار علاوه بر مراجعه به پژوهش های جدید با همکاران متخصص خود مشورت می کند.
- خانمی که برای پذیرایی از مهمان های سرزده، به ناچار همه مواد غذایی که موجود دارد را ترکیب می کند و یک غذای جدید درست می کند.
- شخصی که برای غافلگیر کردن دوستش برای او بلیط سفر دوهفته ای به یکی از کشورهای همسایه را می خرد.
- مدیری که برای کاهش مصرف برق در روزهای گرم تابستان با کارگزارانش مشورت می کند تا بهترین راه حل پیشنهادی اجرا شود.

(۱) تحلیلی - اکتشافی - اکتشافی - تحلیلی  
(۲) اکتشافی - تحلیلی - اکتشافی - تحلیلی

(۳) تحلیلی - اکتشافی - اکتشافی - اکتشافی  
(۴) اکتشافی - تحلیلی - تحلیلی - اکتشافی

۸۰- کدام گزینه درباره حل مسئله نادرست است؟

- (۱) برای تفکر بر روی یک موضوع هم لازم است اطلاعات انتخاب و تفسیر شده را نگهداری کرده باشیم و هم اطلاعات نگهداری شده را تفسیر و تحلیل کنیم.
- (۲) وجود مجهولاتی که نتوانسته ایم آن ها را حل کنیم هم باعث تصور منفی از مسئله می شود و هم موضوعی ناخوشایند محسوب می گردد.
- (۳) ناتوانی افراد در حل مسئله گره زدن دو طناب هم می تواند به دلیل اثر منفی انتقال اتفاق بیفتد و هم به دلیل نداشتن نگاه جدید به استفاده از انبردست باشد.
- (۴) قرار گرفتن افراد در حالت ناکامی و شکست، هم ناشی از ندانستن روش های کارآمد حل مسئله و هم نشان دهنده مشکلات عاطفی جدی است.

### اسامی هیأت علمی آزمون های ویژه داوطلبان کنکور ۱۴۰۴ گروه علوم انسانی

مدیرگروه	عنوان درس	مسئول درس	طراحان	دستیار مسئول درس
سید امیرمحمد سید شاکری	ریاضی	حسین افسری	وحید رباعی	حسین اسدزاده مهدی پوررضایی
علی اکبر آخوندی	علوم و فنون ادبی	محمد رضا پیرو	ابوالفضل قاضی - علی عطری - محمد رضا لمسه چی - عماد فیض آبادی	حسنا محمدی
	جامعه شناسی	الهام رضایی	آزیتا بیدقی - فروغ تیموریان - علیرضا مختاری - محمد زمان کبیر	فاطمه صفری
	روان شناسی	سیده ضحی سکاکی	سیمین زاهدی - سیده ضحی سکاکی - مهدی جاهدی	حسین اصفهانی
	عربی	پویا رضاداد	کاظم غلامی - اسرافیل قربان پور - حمید جوهری مجد پدرام علیمردادی - پویا رضاداد - عرفان جالبزی	-
	تاریخ	مهسا اصغری	شهرام امامی - بهروز یحیی - نگار مروتی - فاطمه نیتی	ثنا کاشیان
	جغرافیا	الناز گنج کار	بهروز یحیی - شهرام امامی - نگار مروتی	الهه ریاحی نسب
	فلسفه و منطق	سعید رحیمیان	حمید سودیان طهرانی - احمد خداد حسینی - مهدی لاجوردی علی اکبر آخوندی - سعید رحیمیان	منصور کاظم بیگی محمد حسین خدام
	اقتصاد	امیر محمد بیگی	حسین خاکساری - میترا چینی ساز - علی محسنی طاهره کریمی - محمد رضا مبارکی - آرش بدری	محمد رضا مبارکی

معاون تولید محتوا: علی الفتی

مدیر واحد آموزش تخصصی: محمد رضا محمد هاشمی

# گزینه دو

مؤسسه آموزشی فرهنگی

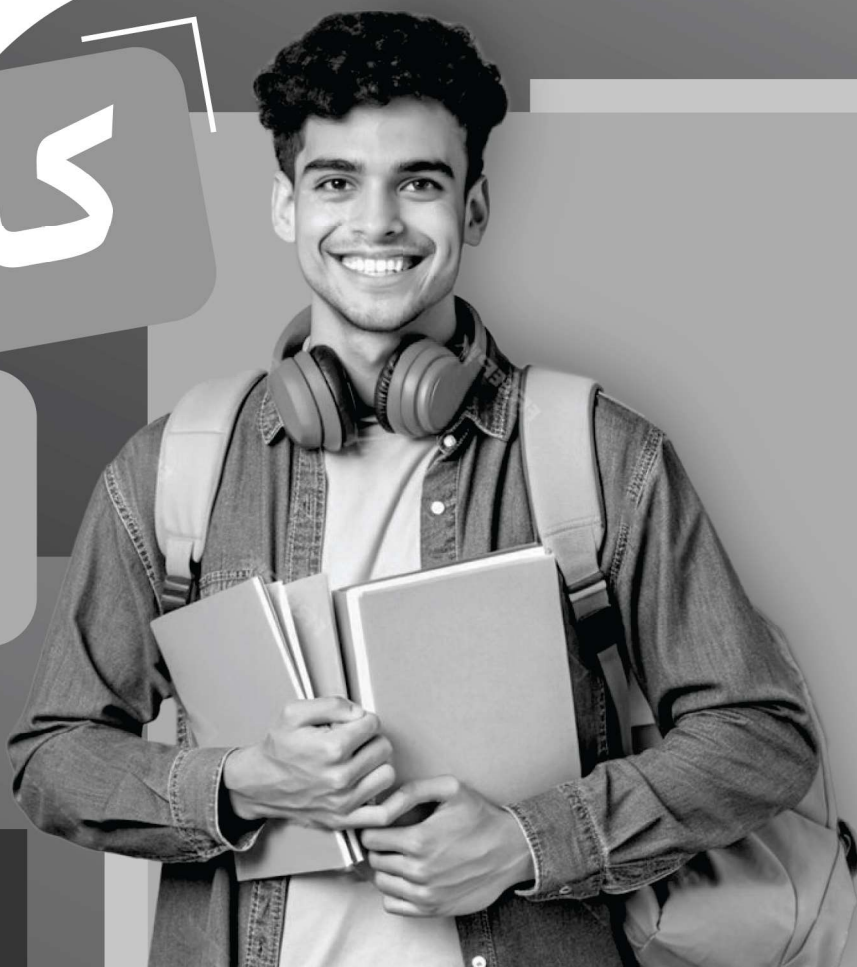
راهی نو آینده‌ای روشن

۱ کارنامه‌ات را ببین ۲ عملکردت را تحلیل کن ۳ از رفع اشکال هوشمند کمک بگیر ۴ حالا برای آزمون بعدی آماده شو



# کارنامه

# فردی



پس از هر آزمون دانش‌آموزان به کارنامه خود دسترسی خواهند داشت. کارنامه آزمون‌های گزینه دو شامل اطلاعات مهمی است که به شما کمک می‌کند به سادگی آزمون خود را تحلیل نمایید. با کارنامه‌های گزینه دو و تحلیل آزمون می‌توانید نقاط ضعف خود را شناسایی و برطرف کنید.



## رفع اشکال هوشمند

با رفع اشکال هوشمند می‌توانید به سؤالات جدیدی دسترسی داشته باشید که مشابه با سؤالات نادرست و بدون پاسخ شما در آزمون است.

## تحلیل آزمون

در تحلیل آزمون به سؤالات درست، نادرست و بدون پاسخ خود همراه با محدوده، موضوع، حیطه یادگیری و پاسخ تشریحی آن دسترسی خواهید داشت.

## کارنامه درس به درس

برای هر درس در کارنامه تحلیلی مجزا وجود دارد که موارد مهمی مانند تراز هر درس، سطح علمی و ... در آن بخش قابل مشاهده است.

## کارت آزمون

در بخش کارت آزمون اطلاعات مهم و اصلی آزمون (تعداد دروس، سؤالات آزمون، رتبه و تراز شما و ...) در اختیار شما قرار می‌گیرد.



# ارزشیابی تشریحی گزینه دو پایه دوازدهم

۶۰ درصد نتیجه کنکور بر اساس نمرات امتحانات نهایی دوره دوم متوسطه محاسبه می‌شود. پس لازم است برای موفقیت در امتحانات نهایی برنامه‌ریزی مناسبی داشته باشید. ارزشیابی تشریحی گزینه دو طی سال تحصیلی در ۴ نوبت برگزار می‌شود و دانش‌آموزان را به تدریج برای امتحانات نهایی خرداد ماه آماده می‌کند.



## چرا ارزشیابی تشریحی

### سوالات استاندارد

سوالات ارزشیابی تشریحی گزینه دو توسط کادر دبیران و هیئت علمی گزینه دو تألیف می‌شود. این سوالات از لحاظ کیفی و بودجه‌بندی هم‌تراز با سوالات امتحان نهایی است.

### استفاده از روبریک

روبریک یک راهنمای تصحیح با هدف حذف سلیقه مصحح است. هنگام تصحیح با این شیوه مصحح صرفاً به تعدادی سؤال درباره پاسخ دانش‌آموز جواب می‌دهد و فرآیند محاسبه نمره دانش‌آموز، سیستمی است.

### تصحیح مطمئن

هر سؤال توسط دو مصحح بررسی می‌شود. اگر دو مصحح نظر یکسانی نداشته باشند، سؤال توسط مصحح سوم بررسی می‌شود. این فرآیند باعث کاهش اشتباهات سهوی مصححین خواهد شد.

### کارنامه جامع

کارنامه ارزشیابی تشریحی به صورت جامع و کاملاً تحلیلی است. دانش‌آموز با بررسی کارنامه خود نقاط قوت و ضعف خود را خواهد شناخت. دانش‌آموز می‌تواند با رفع نقاط ضعف خود، نتیجه مطلوبی در امتحانات نهایی کسب کند.

## رشته ادبیات و علوم انسانی

فلسفه ۲	علوم و فنون ادبی ۳
عربی، زبان قرآن ۳	جامعه‌شناسی ۳
ریاضی و آمار ۳	فارسی ۳
زبان انگلیسی ۳	تاریخ ۳
جغرافیا ۳	دین و زندگی ۳
	سلامت و بهداشت

## رشته ریاضی و فیزیک

فلسفه ۲	حسابان ۲
عربی، زبان قرآن ۳	فیزیک ۳
جامعه‌شناسی ۳	عربی، زبان قرآن ۳
فارسی ۳	هویت اجتماعی
تاریخ ۳	ریاضیات گسسته
دین و زندگی ۳	سلامت و بهداشت

## رشته علوم تجربی

فیزیک ۳	زیست‌شناسی ۳
عربی، زبان قرآن ۳	هویت اجتماعی
ریاضی ۳	فارسی ۳
زبان انگلیسی ۳	شیمی ۳
دین و زندگی ۳	سلامت و بهداشت

# آزمون آزمایشی ۱۲ بهمن ۱۴۰۳

گروه آزمایشی علوم انسانی

ویژه داوطلبان آزمون سراسری ۱۴۰۴

A

دفترچه شماره ۲

وقت پیشنهادی	تا شماره	از شماره	تعداد پرسش	مواد امتحانی
۲۰ دقیقه	۱۰۰	۸۱	۲۰	زبان عربی (ویژه انسانی)
۱۰ دقیقه	۱۱۳	۱۰۱	۱۳	تاریخ (ویژه انسانی)
۱۰ دقیقه	۱۲۵	۱۱۴	۱۲	جغرافیا
۲۰ دقیقه	۱۴۵	۱۲۶	۲۰	فلسفه و منطق
۱۵ دقیقه	۱۶۰	۱۴۶	۱۵	اقتصاد

مدت پاسخ‌گویی: ۷۵ دقیقه

تعداد کل پرسش‌ها: ۸۰



دانش آموز گرامی، شما می‌توانید با اسکن تصویر روبه‌رو به وسیله گوشی هوشمند و یا تبلت خود، پاسخ‌های تشریحی را مشاهده نمایید.

داوطلب گرامی، جهت استفاده از خدمات خود مانند کارنامه هوشمند بعد از آزمون، بانک سؤال گزینه دو، آزمونک‌ها، رفع اشکال هوشمند، دفترچه پاسخ تشریحی و آرشیو آزمون‌های گزینه دو، با استفاده از نام کاربری و رمز عبور وارد سایت [gozine2.ir](http://gozine2.ir) شوید.

در ثبت نام اینترنتی نام کاربری کد ملی شماست و رمز عبور توسط خودتان تعیین شده است.

در ثبت نام انفرادی و مدرسه‌ای، نام کاربری و رمز عبور خود را از مدرسه یا نمایندگی شهر خود دریافت نمایید.



وقت پیشنهادی: ۲۰ دقیقه

## زبان عربی

(ویژه انسانی)

عربی، زبان قرآن ۳: درس ۳ تا ابتدای تمارین (صفحه ۳۷ تا ۴۶)

عربی، زبان قرآن ۲: درس‌های ۱ و ۲ (صفحه ۱ تا ۳۰)

■ عَيْنُ الْأَنْسَبِ لِلْجَوَابِ عَنِ التَّرْجُمَةِ أَوْ الْمَفْهُومِ مِنْ أَوْ إِلَى الْعَرَبِيَّةِ (۸۹-۸۱):

۸۱- ﴿وَ اقْصِدْ فِي مَشِيكِ وَ اغْضُضْ مِنْ صَوْتِكَ إِنْ أَنْكَرَ الْأَصْوَاتِ لَصَوْتِ الْحَمِيرِ﴾:

(۱) و در راه رفتن نیت کن و از صدایت بکاه؛ بدترین آواها بی‌گمان صدای خران است.

(۲) و در راه رفتن میان‌روی کن و صدایت را پایین بیاور؛ زیرا زشت‌ترین صداها بی‌گمان صدای خران است.

(۳) و در راه رفتن خود میان‌رو باش و صدای خود را کم کن که صدای الاغ از صداهای زشت است.

(۴) و قصد کن که در رفتن، صدایت را پایین بیاوری؛ زیرا ناخوش‌ترین بانگ‌ها قطعاً بانگ خرهاست.

۸۲- «اتَّخِذْ لِتَفْسِكِ صَدِيقًا لَا يَقُولُ فِيكَ إِلَّا خَيْرًا فِي غِيَابِكَ!»:

(۱) برای خودت دوستی بگیر که فقط خوبی تو را در نبودت بگوید!

(۲) دوستی برای خودت گرفتی که در غیاب تو چیزهای خوبی در موردت نمی‌گوید!

(۳) دوستی برای خودت بگیر که در غیاب تو جز خوبی در موردت نگوید!

(۴) برای خودت دوست بگیر تا در غیبت تو فقط خوبی را درباره‌ات بگوید!

۸۳- «غَرَسَ فَلَاحٌ عَجُوزَ فَسِيلَةَ جُوزٍ فِي حَدْبِقْتِهِ الصَّغِيرَةِ تُثْمِرُ بَعْدَ عَشْرِ سَنَوَاتٍ، رَغْمَ أَنَّهُ لَمْ يَأْمُلْ أَنْ يَعْيشَ أَكْثَرَ مِنْ خَمْسِ سَنَوَاتٍ!»:

(۱) کشاورز پیر با وجود اینکه امید نداشت بیشتر از پنج سال زنده بماند، در باغچه‌اش که کوچک بود، نهال گردویی را کاشت که ده سال بعد ثمر می‌داد!

(۲) کشاورز پیری در باغچه کوچکش نهال گردویی را کاشت که پس از ده سال میوه داد، با اینکه امیدی به زندگی بیشتر از پنجاه سال نداشته است!

(۳) یک کشاورز پیر با وجود اینکه امید نداشت بیشتر از پنج سال زندگی کند، در باغچه کوچک خود نهال گردویی را کاشت که پس از ده سال میوه می‌داد!

(۴) در باغچه کوچک کشاورز پیر نهال گردویی کاشته شد که پس از ده سال میوه داد، ولی او امید نداشت که پنج سال بیشتر زندگی کند!

۸۴- «فِي هَذِهِ السُّوقِ أَغْلَبُ الْمُتَاجِرِ لَهَا مَلَابِسٌ رَخِيصَةٌ إِلَّا مُتَجَرِّ زَمِيلِي الَّذِي لَدَيْهِ مَلَابِسٌ غَالِيَةٌ!»:

(۱) در این بازار، بیشتر لباس‌های مغازه‌ها ارزان هستند به‌جز مغازه همکارم که لباس‌های گران‌تری دارد!

(۲) در این بازار، اکثر فروشگاه‌ها لباس‌های ارزانی دارند به‌جز فروشگاه همکارم که لباس‌های گرانی دارد!

(۳) بیشتر مغازه‌های این بازار لباس‌هایی ارزان‌قیمت دارند جز مغازه همکارم که لباس گران‌قیمت دارد!

(۴) در این بازار، جز فروشگاه همکارم که لباس‌هایش گران است، لباس‌های اغلب فروشگاه‌ها ارزان است!

۸۵- «الصَّدِيقُ الصَّدُوقُ هُوَ الَّذِي يَنْهَانَا عَنِ الْعَدَاوَةِ وَ لَا يُعِينُ إِلَّا عَلَى الْبِرِّ وَ الْإِحْسَانِ!»:

(۱) دوست راست‌گو کسی است که دشمن را نهی می‌کند و فقط بر نیکی و احسان یاری نمی‌کند!

(۲) دوست صمیمی کسی است که ما را از خصومت باز می‌دارد و در نیکی و احسان کمک می‌کند!

(۳) دوستی شخص راست‌گو این است که از دشمنی کردن نهی‌مان کند و جز بر نیکی و احسان یاری نکند!

(۴) دوست راست‌گو کسی است که ما را از دشمنی باز می‌دارد و فقط بر نیکی و احسان یاری می‌کند!

۸۶- عَيْنُ الصَّحِيحِ:

(۱) عَلِيٌّ أَدَلَّ مَنْ كَانَ يَسْبَهُ بِصَمْتِهِ! عَلِيٌّ، كَسَى رَا كَه بَه اَو دَشْنَام دَاَدَه بُوَد بَا سَكُوْتَش خَوَار كَرْدَا!

(۲) بَعْدَ التَّخْفِيضِ أُعْطَانِي الْبَائِعُ سِرْوَالًا بَسْتَةً وَ تِسْعِينَ أَلْفَ تُوْمَانٍ! بَعْدَ اَز تَخْفِيْف، فَرْوَشْنَدَه شَلُوَارِي رَا بَه قِيْمَتِ شَصْتِ وَ نَه هَزَارِ تُوْمَانِ دَاَدَا!

(۳) تُعَدُّ وَالِدَتِي عَجِينًا مِنَ الْمَاءِ وَ الدَّقِيقِ يُصْنَعُ مِنْهُ الْخَبْزُ! مَا دَرَمَ اَز اَب وَ اَرْد، خَمِيْرِي رَا اَمَاَدَه مِي كَنْد كَه اَز اَن نَانِ دَرْسْتِ مِي كَنْدَا!

(۴) كُلُّ الْعَيُونِ سَوْفَ تَبْكِي اِلَّا عَيْنٌ غَضَّتْ عَنْ مَحَارِمِ اللّٰهِ! هَمَّةٌ چَشْمْ هَا خَوَاَهَنْد گْرِيسْت، بَه جَز چَشْمِي كَه اَز مَحَارِمِ خُدا بَر هَم نَهَاَدَه شُدَه!

۸۷- عَيْنُ الْخَطَا:

(۱) صَدِيقِي لَدَيْهِ اَخْتُ مِنَ الرِّضَاعَةِ يَحْمِيهَا مِثْلَ اَخْوَاتِهِ الْاُخْرِيَاتِ! دُوسْتَم، خَوَاَهْرِي شِيْرِي دَاَشْت كَه مَانَنْدِ خَوَاَهْرَانِ دِيْگَرِ خُودِ اَز اَو حَمَايْتِ مِي كَرْدَا!

(۲) مَا عَوْقِبَ الْاَحْمَقُ بِمِثْلِ السُّكُوتِ عَنْهُ! نَادَانِ بَا [چِيْزِي] هَمَانَنْدِ دَمِ فَرْوِ بَسْتَنْ دَرِ بَرَابَرِشِ كِيْفَرِ نَشْدَا!

(۳) فِي الْعُصُورِ الْقَدِيْمَةِ، كَانَ النَّاسُ يُسَافِرُونَ مَعَ الْقَوَافِلِ عَلَى الدَّوَابِّ! دَرِ زَمَانِ هَايِ قَدِيْمِ، مَرْدَمِ هَمْرَاهِ كَارَوَانِ هَا بَرِ چَارپَايَانِ مَسَافَرْتِ مِي كَرْدَنْدَا!

(۴) بَعْدَ شَتَاءٍ قَاسٍ تَنْفَتِحُ الْاَزْهَارُ فِي الرَّبِيعِ! بَعْدَ اَز زَمَسْتَانِي سَخْتِ، شَكُوفَه هَا دَرِ بَهَارِ بَا زِ مِي شُونْدَا!

۸۸- «مدیر به هم کلاسی برنده مان در مسابقه جایزه اول را داد!»:

- (۱) أعطى المدير الجائزة الأولى لزميلنا الفائز في المسابقة!
- (۲) المديرية منحت الجائزة الأولى لزميلة فائزتنا في المباريات!
- (۳) هدى المدير لزميلنا الفائز الجائزة الأولى في المسابقة!
- (۴) أعطت المديرية جائزة أولى لزميلتنا فائزة في المباراة!

۸۹- عین الأقرب من مفهوم العبارة: «كُلَّ شَيْءٍ هَالِكٌ إِلَّا وَجْهَهُ»

- (۱) ذات تو غنی بوده و ما محتاجیم
- (۲) سپاس از جهاندار هر دو جهان
- (۳) آن که باقی بود جهاندار است
- (۴) النفس تبكي على الدنيا و قد علمت

■ اِقْرَأِ النَّصَّ التَّالِيَّ ثُمَّ أَجِبْ عَنِ الْأَسْئَلَةِ مِمَّا يُنَاسِبُ النَّصَّ (۹۴-۹۰):

«هناك فواكه ذكرت في القرآن الكريم أسمائها كالتين مرةً و الزيتون سبع مراتٍ، فما سرُّ ذلك؟ عندما نغرسُ فسيلةَ التين و نختارُ مَبَبَّتِهَا المناسب بعناية، تُثمر بسرعة! يُعْتَبَرُ التينُ من الفواكه اللينة التي تُسهِّلُ عمليةَ الهضم فيتناولُ مُجَفَّفًا أو منقوعاً (خيسانده) و هو يحتوي على سكرٍ طبيعيٍّ أكثر من غيره و له قيمةٌ غذائيةٌ عالية و يقوي الذاكرة و ذلك بسبب احتوائه على نسبة عالية من الفسفور! أما الزيتون، فهو من الفواكه التي تُنْمِرُ ببطءٍ (كندی)، لكنه يحملُ فوائدَ عظيمةً و هو غنيٌّ بموادَّ مُضَادَّةٍ للأكسدة (آنتي اكسیدان) و يُساعد في تقليل ضغط الدَّم و الكوليسترول، كما أن زيته يُستخدم في إنتاج الأدوية و موادَّ التجميل فيعدُّ من أفضل الزيوتِ الصحيَّة، و ممَّا يُثير العجب أن الدراساتِ المخبريَّة تُشير إلى أن الفائدةَ العظيمةَ لا تُحصلُ إلا إذا تمَّ تناولُ حبةٍ من التين و سبع حباتٍ من الزيتون معاً!»

۹۰- عین الصحيح حسب النص:

- (۱) ما أسرع إثمارَ فسيلةِ الزيتون إذا غرست في مَبَبَّتٍ مناسبٍ تحت عناية!
- (۲) للحصول على الفائدة العظمى للتين و الزيتون علينا أن نتناولهما مُجَفَّفين!
- (۳) لقد ذُكر من الفواكه التين و الزيتون سبع مراتٍ في المصحف الشريف معاً!
- (۴) يُستخدم زيتُ الزيتون في إنتاج موادَّ التجميل و هو من أفضل الزيوتِ الصحيَّة!

۹۱- عین الخطأ للفراغين في العبارة التالية حسب النص:

«يحملُ ..... فوائدَ عظيمةً منها .....!»

- (۱) الزيتون - تقليل ضغط الدَّم و الكوليسترول
- (۲) التين - تسهيل عملية الهضم و تقوية الذاكرة
- (۳) الزيتون - احتوائه على نسبة عالية من الفسفور
- (۴) التين - قيمته الغذائية العالية لغناه على سكرٍ طبيعيٍّ

۹۲- عین عبارة لا يفيدها مفهوم النص:

- (۱) من مظاهر الإعجاز العلمي للقرآن الكريم!
- (۲) من فوائد تناول التين المجفف و المنقوع!
- (۳) استخدام الزيتون و زيته في إنتاج الأدوية!
- (۴) ميزات المَبَبَّتِ المناسب لغرس فسيلة التين!

■ عین الخطأ في الإعراب و التحليل الصرفي: (۹۴ و ۹۳)

۹۳- «تناول - مُجَفَّفًا - يُستخدم - مضادَّةً»:

- (۱) تناول: فعل ماضٍ - للغائب - مزيد ثلاثي - حروفه الأصلية «ن و ل» - في باب «تفاعل» / فعل و فاعل و الجملة فعلية
- (۲) مُجَفَّفًا: اسم المفعول - من فعل مزيد ثلاثي من مصدر «تجفيف» - مذكر - مُعْرَبٌ - نكرة / حال و منصوب بالفتحة
- (۳) يُستخدم: فعل مضارع - للغائب - مزيد ثلاثي بزيادة ثلاثة حروف - يفيد معنى الطلب - متعدِّ - مجهول / خبر للحروف المشبهة
- (۴) مضادَّةً: اسم الفاعل من مزيد ثلاثي من باب «المفاعلة» - مفرد - مؤنث - نكرة / صفة و مجرور بالتبعية

۹۴- «العظمى - تُسهِّلُ - تُثمر - مَبَبَّت»:

- (۱) العظمى: اسم التفضيل للمفرد المؤنث - مذكَّره «أعظم» - معرفٌ بأل - مُعْرَبٌ / صفة لاسم الحروف المشبهة
- (۲) تُسهِّلُ: فعلٌ مضارع - للغائبة - مزيد ثلاثي من باب «تفعيل» بزيادة حرفيٍّ - متعدِّ - مجهول / فعل و نائب فاعله «عملية»
- (۳) تُثمر: فعلٌ مزيد ثلاثي من باب «إفعال» - للغائبة - متعدِّ - معلوم - حروفه الأصلية «ث م ر» / فعل و فاعل
- (۴) مَبَبَّت: اسم المكان من «بَبَّت» مجرد ثلاثي - جمعه التوكسير «مَبَابِت» - معربٌ / مفعول و منصوب

■ ■ أجِب عن الأسئلة التالية (۹۵-۱۰۰):

۹۵- عَيْنِ الْخَطَأِ فِي ضَبْطِ حَرَكَاتِ الْحُرُوفِ:

- (۱) سَلَّمْتُ عَلَى جَمَاعَةٍ مِنَ الْمُسَافِرِينَ الْمُؤْمِنِينَ يُسَافِرُونَ عَلَى الدَّوَابِّ!
- (۲) فِي الْقُرْآنِ الْكَرِيمِ نَرَى لِقْمَانَ الْحَكِيمِ يُقَدِّمُ لِابْنِهِ الْعَزِيزِ مَوَاعِظَ قِيَمَةً!
- (۳) شَاهِدَ كِسْرَى أَنْوَشِرَوَانَ فَلَاحًا عَجُوزًا يَغْرُسُ فَسَيْلَةَ جَوْزٍ فِي مَزْرَعَتِهِ!
- (۴) ذَاتَ يَوْمٍ كَانَ رَجُلٌ جَالِسًا عِنْدَ رَسُولِ اللَّهِ ﷺ وَ بَعْدَ لَحْظَاتٍ جَاءَ ابْنُهُ!

۹۶- عَيْنِ الْفَاعِلِ اسْمِ فَاعِلٍ:

- (۱) حَضَرَ الرُّمْلَاءُ فِي صَالَةِ الْامْتِحَانِ إِلَّا حَامِدًا!
- (۲) أَمَرَ الْمَلِكُ أَنْ يُعْطَى الْمِزْرَاعُونَ أَلْفَ دِينَارٍ آخَرَ!
- (۳) لَمْ يَجْلِسِ الْوَالِدُ أَطْفَالَهُ عِنْدَهُ وَ لَمْ يَقْبَلْهُمْ!
- (۴) قَدْ عَجَبَ الْمُعَلِّمِينَ هَذَا التَّلْمِيذُ بِسَبَبِ ذَكَائِهِ الْكَثِيرِ!

۹۷- عَيْنِ الْخَطَأِ فِي اسْتِخْدَامِ اسْمِ التَّفْضِيلِ:

- (۱) الْعُلَمَاءُ الْأَفْضَلُ يُرَبُّونَ طُلَّابَهُمْ بِطَرِيقَةٍ أُخْرَى!
- (۲) يَقْدَرُ التَّمْسَاحُ أَنْ يَأْكُلَ فَرِيَسَةً كُبْرَى مِنْ قَمِهِ!
- (۳) إِنَّ أُخْتِي مَرِيَمَ كَانَتْ أَدْكَى مِنْ أُخْتِكَ فَاطِمَةَ!
- (۴) إِعْلَمَ بِأَنَّ أَشَدَّ الذُّنُوبِ مَا اسْتَحَفَّ بِهِ صَاحِبِهِ!

۹۸- عَيْنِ الصَّحِيحِ فِي تَعْيِينِ نَوْعِ الْأَسْمَاءِ:

- (۱) مَضَى الزَّمَانُ وَ قَلْبِي يَقُولُ إِنَّكَ آتِي! اسم الفاعل
- (۲) أُحِبُّنِي هَجْرُونِي كَمَا تَشَاءُ عُدَاتِي! اسم التفضيل
- (۳) وَصَفْتُ كُلَّ مَلِيحٍ كَمَا تُحِبُّ وَ تَرْضَى! اسم المفعول
- (۴) وَ إِنْ شَكُوتُ إِلَى الطَّيْرِ نُحْنُ فِي الْوُكُنَاتِ! اسم المكان

۹۹- عَيْنِ الْجُمْلَةِ الْفَعْلِيَّةِ:

- (۱) هَلْ أَرْضَى الْمُؤْمِنُ رَبَّهُ بِمِثْلِ الْحِلْمِ!؟
- (۲) إِرْضَاءُ جَمِيعِ النَّاسِ غَايَةٌ غَيْرُ مُدْرَكَةٍ!
- (۳) أَكْرَمَ النَّاسِ عِنْدَ اللَّهِ مَنْ هُوَ أَتْقَاهُمْ!
- (۴) لَا تَقْرُبْ إِلَى اللَّهِ إِلَّا بِاجْتِنَابِ الْمُعَاصِي!

۱۰۰- عَيْنِ مَا تَصَحَّ تَرْجُمَتُهُ إِيْجَابِيَّةً (مُثَبَّت):

- (۱) مَا حَلَّ الطَّلَّابُ هَذِهِ الْمَسَائِلَ إِلَّا وَاحِدًا مِنْهُمْ!
- (۲) إِنَّنَا لَنْ نُشَارِكَ فِي جَمِيعِ الْمَبَارِيَاتِ إِلَّا كَرَةَ الْمُنْضِدَةِ!
- (۳) لَا يَسْتَطِيعُ الْحُجَّاجُ صُعودَ جَبَلِ النَّوْرِ إِلَّا الْأَقْوِيَاءَ مِنْهُمْ!
- (۴) لَمْ نُدْرَسْ إِلَّا فِي مَكْتَبَةِ مَدْرَسَتِنَا الْكَبِيرَةِ!



وقت پیشنهادی: ۱۰ دقیقه

## تاریخ

(ویژه انسانی)

تاریخ ۳: درس‌های ۶ و ۷ (صفحه ۷۸ تا ۹۸)

تاریخ ۲: از ابتدای درس ۱ تا انتهای درس ۴ (صفحه ۴ تا ۴۱)

۱۰۱- دلایل مخالفت مشرکان با دعوت پیامبر ﷺ به دین اسلام چه بود؟

- (۱) حسادت طایفه‌ای - قبول نداشتن وجود خداوند از اساس
- (۲) ترس از دست دادن موقعیت تجاری و سیاسی خود - حسادت طایفه‌ای
- (۳) قبول نداشتن وجود خداوند از اساس - وحشت از قدرتمندی قریش در پی بعثت پیامبر ﷺ
- (۴) وحشت از قدرتمندی قریش در پی بعثت پیامبر ﷺ - ترس از دست دادن موقعیت تجاری و سیاسی خود

۱۰۲- به ترتیب، چه اتفاقی در سال دهم بعثت موجب شد تا گسترش دعوت اسلامی در مکه با موانع اساسی روبه‌رو شود و تصمیم پیامبر ﷺ در

این خصوص، چه بود؟

- (۱) فوت ابوطالب به‌عنوان حامی پیامبر ﷺ در مکه - هجرت از مکه
- (۲) فوت خدیجه<sup>(س)</sup> به‌عنوان حامی مالی پیامبر ﷺ - هجرت از مکه
- (۳) فوت ابوطالب به‌عنوان حامی پیامبر ﷺ در مکه - فتح مکه
- (۴) فوت خدیجه<sup>(س)</sup> به‌عنوان حامی مالی پیامبر ﷺ - فتح مکه

۱۰۳- کدام گزینه از جمله عواملی که زمینه‌های کودتای ۱۲۹۹ را فراهم آورد؛ محسوب نمی‌شود؟

- (الف) طمع‌ورزی انگلیسی‌ها برای استخراج نفت از جنوب کشور
- (ب) نگرانی روس‌ها از انتشار اندیشه‌های کمونیستی در دربار
- (ج) کم‌هزینه‌تر بودن استفاده از نیروهای دست‌نشانده در ایران
- (د) ترس انگلستان از قیام‌های مستقل مردمی
- (ه) خشم روس‌ها از بی‌نتیجه ماندن قرارداد ۱۹۱۹

(۴) «الف» - «ج» - «د»

(۳) «ج» - «د»

(۲) «ب» - «ه»

(۱) «الف» - «ج»

۱۰۴- به ترتیب، کدام پیشنهاد رضاخان در سمت نخست‌وزیر با مخالفت بسیاری مواجه شد و او بعدها برای ایجاد ارتش منظم چه روندی را در پیش گرفت؟

- (۱) خلع خاندان قاجاریه- اجباری کردن خدمت سربازی
- (۲) خلع خاندان قاجاریه- به خدمت گرفتن نیروهای قزاق
- (۳) برقراری نظام جمهوری- اجباری کردن خدمت سربازی
- (۴) برقراری نظام جمهوری- به خدمت گرفتن نیروهای قزاق

۱۰۵- کدام یک از گزینه‌های زیر در خصوص اوضاع اجتماعی، سیاسی و اقتصادی شهر یثرب درست است؟

- (الف) وجود قبیله‌ها و طایفه‌های پراکنده عرب و یهودی
- (ب) وجود رهبر و مرجع سیاسی و قدرتمند و ثروتمند
- (ج) روابط گسترده سیاسی و تجاری با قبایل دیگر
- (د) پراکندگی از نظر سیاسی و مستقل بودن از یکدیگر

- (۱) «الف» و «ب» (۲) «ب» و «ج» (۳) «ج» و «د» (۴) «الف» و «د»

۱۰۶- کدام موارد در خصوص اقدامات پیامبر ﷺ در زمینه تشکیل امت و حکومت نبوی به درستی توصیف شده است؟

- (الف) هدف آن ایجاد همبستگی مسالمت‌آمیز میان مهاجران و انصار و نیز تأمین نظم و امنیت در شهر یثرب بود.
- (ب) مهم‌ترین اقدام پیامبر ﷺ برای تأسیس نظام اجتماعی و سیاسی منسجمی به‌شمار می‌رود.
- (ج) پیامبر ﷺ پس از هجرت با هدف ایجاد همدلی و وحدت دینی میان مسلمانان، بدون در نظر گرفتن وابستگی‌های قبیله‌ای این پیمان را برقرار کرد.
- (د) به دلیل وجود قبیله‌های پراکنده با عقاید گوناگون پیامبر ﷺ بر آن شد مدینه را از نظر سیاسی و نظامی متحد سازد.

- (۱) «الف» و «ب» مربوط به پیمان‌نامه عمومی - «ج» و «د» مربوط به پیمان برادری و تحکیم وحدت دینی
- (۲) «الف» و «ج» مربوط به پیمان‌نامه عمومی - «ب» و «د» مربوط به پیمان برادری و تحکیم وحدت دینی
- (۳) «ب» و «د» مربوط به پیمان‌نامه عمومی - «ج» مربوط به پیمان برادری و تحکیم وحدت دینی
- (۴) «الف» و «ج» مربوط به پیمان‌نامه عمومی - «د» مربوط به پیمان برادری و وحدت دینی

۱۰۷- کدام یک از موارد زیر در خصوص مخالفت و دشمنی با امت و حکومت نوپای اسلامی درست است؟

- (الف) انجام چندین عملیات نظامی و اطلاعاتی محدود خارج از مدینه توسط مسلمانان
- (ب) اتحاد سیاسی و همزیستی مسالمت‌آمیز با مشرکان از افراد و گروه‌های منافقان
- (ج) اشاره قرآن به فتنه‌ها و آشوب‌های آشکار منافقان به رهبری بنی‌نضیر
- (د) تغییر قبیله مسلمانان از بیت‌المقدس به سوی مکه پس از درگیری با یهودیان

- (۱) «الف» و «د» (۲) «ب» و «ج» (۳) «الف» و «ج» (۴) «ج» و «د»

۱۰۸- کدام یک از اقدامات زیر در مورد هدف انگلیس از تقویت کشور آلمان است؟

- (۱) تقویت اقتصادی کشور آلمان که همچنان گرفتار مصائب جنگ جهانی اول بود.
- (۲) کاهش مشکلات اقتصادی آلمان که مانع از افتادن آلمانی‌ها به دام کمونیسم شوند.
- (۳) زمینه فعالیت‌های تجاری و صنعتی آلمان در کشورهای تحت سلطه انگلیس فراهم شود.
- (۴) کنترل قدرت آلمان با همکاری با رؤسای کشورهای تحت سلطه تا درهای سرمایه آلمانی به روی ایران گشوده شود.

۱۰۹- کدام گزینه درباره تاریخ‌های عمومی درست است؟

- (الف) تألیف از قرن سوم هجری آغاز شد.
- (ب) تا اوایل عصر قاجار تداوم یافت.
- (ج) تاریخ اساطیری ایران را از جمشید آغاز کرد.
- (د) نگارش تاریخ جهان را از آفرینش عالم آغاز می‌کردند.

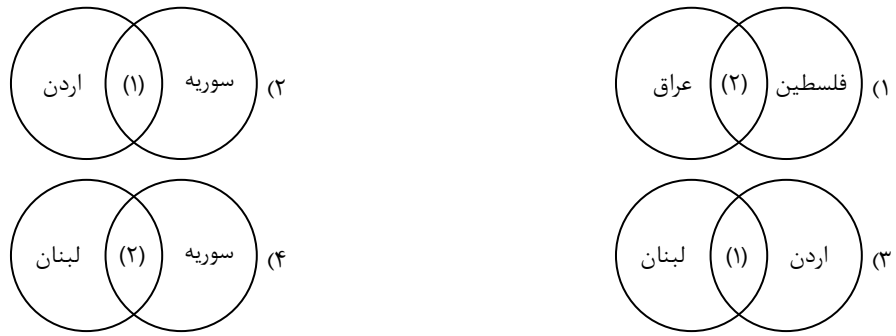
- (۱) «الف» و «ج» (۲) «ب» و «د» (۳) «الف» و «د» (۴) «ب» و «ج»

۱۱۰- اگر کتاب تاریخ طبری «الف» و تاریخ بیهقی «ب» و عجائب‌المقدور فی نوائب تیمور «ج» باشد، کدام عبارت زیر از نظر تقدم و تأخر زمانی درست است؟

- (۱) «ب» بعد از «الف» و قبل از «ج» نگارش شده است.
- (۲) «ج» بعد از «الف» و قبل از «ب» نگارش شده است.
- (۳) «الف» و «ج» قبل از «ب» نگارش شده‌اند.
- (۴) «ب» و «ج» قبل از «الف» نگارش شده‌اند.



۱۱۱- انگلستان (۱) و فرانسه (۲) قبل از پایان جنگ جهانی اول قراردادی بین خود به امضا رساندند و سرپرستی بخش‌هایی از قلمرو امپراتوری عثمانی را برعهده گرفتند. کدام شکل در ارتباط با این رویداد درست است؟



۱۱۲- کدام عبارت در ارتباط با مطابقت اخبار تاریخی و نتایج تحقیقات باستان‌شناسی درست است؟

(۱) یکی از مهم‌ترین و مؤثرترین معیارهای سنجش درستی یا نادرستی یک گزارش تاریخی، بررسی آثار تاریخی با تحقیقات باستان‌شناسی است.  
(۲) مورخان مانند مسعودی، برای بررسی درستی و یا نادرستی برخی از اخبار و گزارش‌های تاریخی به مسافرت می‌رفتند و مکان‌ها و آثار تاریخی را از نزدیک بررسی می‌کردند.

(۳) مقایسه و مطابقت آثار تاریخی با دیگر آثار کشف شده و امثال آن، روشی سودمند برای تعیین اعتبار اخبار و اسناد است.

(۴) نتایج تحقیقات روی محوطه‌ها، بناها و آثار گوناگون تاریخی، به مورخان کمک می‌کند که اخبار و مندرجات کتاب‌های تاریخی را به دقت ارزیابی کنند.

۱۱۳- کدام موارد در ارتباط با آلمان در قرون ۱۸ و ۱۹ م. درست است؟

(الف) بر سر ایالت‌های مرزی با فرانسه دشمن بود و با روسیه بر سر شبه‌جزیره بالکان کشمکش داشت.

(ب) در ابتدای قرن هجدهم سرزمینی که آلمانی‌ها در آن زندگی می‌کردند شامل ۳۹ ایالت بود که فاقد حکومت یکپارچه بودند.

(ج) گسترش مستعمرات به رقابت و درگیری با دیگر استعمارگران به‌ویژه انگلستان انجامید.

(د) ایالت پروس که یکی از بزرگ‌ترین و قدرتمندترین ایالت‌های اتحادیه آلمانی بود با کشورهای دانمارک، انگلستان و فرانسه جنگید و آن‌ها را شکست داد و توانست امپراتوری آلمان را تأسیس کند.

(۱) «ب» و «د» (۲) «الف» و «ج» (۳) «ج» و «د» (۴) «الف» و «ب»



وقت پیشنهادی: ۱۰ دقیقه

### جغرافیا

جغرافیا ۳: درس ۳ از ابتدای حمل و نقل آبی تا انتهای درس ۴ (صفحه ۵۲ تا ۷۲)

جغرافیا ۲: از ابتدای درس ۱ تا انتهای درس ۳ (صفحه ۲ تا ۳۶)

۱۱۴- کدام گزینه، عبارت داده‌شده را به‌درستی کامل می‌کند؟

«ناحیه‌بندی براساس ..... صورت می‌گیرد و تعیین مرزهای نواحی دینی ..... از تعیین مرزهای نواحی آب‌وهوایی است و مدیریت حمل و نقل شهری بر عهده ..... می‌باشد.»

(۱) هدف مطالعه و تحقیق جغرافی‌دان - دشوارتر - وزارت راه و شهرسازی

(۲) طرز تفکر یک جغرافی‌دان - آسان‌تر - شهرداری

(۳) هدف مطالعه و تحقیق جغرافی‌دان - آسان‌تر - وزارت راه و شهرسازی

(۴) طرز تفکر یک جغرافی‌دان - دشوارتر - شهرداری

۱۱۵- با توجه به تصویر زیر، کدام گزینه از عوامل مؤثر در پدید آمدن ساختمان‌های بلندمرتبه در این ناحیه نیست؟

(۱) رونق فعالیت‌های مرتبط با تجارت و گردشگری

(۲) به‌وجود آمدن شهری با نقش صنعتی

(۳) افزایش میزان حمل و نقل بار و مسافر

(۴) جذب جمعیت بسیار زیاد



۱۱۶- یک جغرافی‌دان برای ناحیه‌بندی، کدام اقدام را انجام خواهد داد؟

(۱) مرزهای نواحی را بدون امکان تغییرات در آن، می‌چیند.

(۲) مرزهای نواحی را به‌طور کامل و دقیق مشخص می‌کند.

(۳) مرزهای سیاسی را با مرزهای طبیعی انطباق می‌دهد.

(۴) مرزهای قلمرو نواحی را یکسان درنظر نمی‌گیرد.

۱۱۷- جریان آب سردی که از قطب جریان دارد و در حرکت است، در سواحل آمریکای جنوبی و آفریقا، چه عاملی را تشدید کرده است و چه نتیجه‌ای به دنبال دارد؟

- (۱) صعود نکردن هوا- بیابانی شدن نواحی  
(۲) تبخیر زیاد- بیابانی شدن نواحی  
(۳) صعود نکردن هوا- ایجاد بیابان‌های سرد  
(۴) تبخیر زیاد- ایجاد بیابان‌های سرد

۱۱۸- هر دو عبارت کدام یک از گزینه‌های زیر درباره حمل و نقل لوله‌ای درست است؟

- (الف) هزینه گزاف حمل و نقل مایعات از طریق لوله به صورت شبانه‌روزی  
(ب) ایمنی بالای خطوط لوله نسبت به حوادث غیرمترقبه مانند زلزله و...  
(ج) انتقال نفت خام و فراورده‌های نفتی، گاز و مواد پتروشیمی درون یک کشور  
(د) انتقال نفت خام از چاه‌ها به پالایشگاه و انتقال فراورده‌های آن از طریق لوله به جایگاه‌های سوخت

- (۱) «الف» و «ب»  
(۲) «ج» و «د»  
(۳) «الف» و «ج»  
(۴) «ب» و «د»

۱۱۹- با توجه به مصرف انرژی زیاد برای حمل و نقل مسافر و بار به صورت روزانه، در دهه‌های اخیر چه راهکاری برای کاهش مصرف انرژی انواع حمل و نقل ارائه شده است؟

- (۱) کاهش فاصله میان مبدأ و مقصد  
(۲) به کارگیری نیروی انسانی متخصص  
(۳) استفاده از سوخت‌های فسیلی  
(۴) استفاده از انرژی‌های نو

۱۲۰- به ترتیب خاک جنوب کشور کانادا که حاصلخیز و غنی از مواد آلی است، چه نام دارد و اگر دولت این کشور بخواهد در این منطقه خدمات حمل و نقلی ارائه دهد، ممکن است با چه پیامدهای زیست‌محیطی‌ای مواجه شود؟

- (۱) چرنوبوم- افزایش بی‌رویه تنوع زیستی در منطقه  
(۲) کرایوزول- تخریب پوشش گیاهی و فرسایش خاک  
(۳) چرنوبوم- تخریب پوشش گیاهی و فرسایش خاک  
(۴) کرایوزول- افزایش بی‌رویه تنوع زیستی در منطقه

۱۲۱- با توجه به موارد زیر، کدام عبارت در مورد نواحی بارشی ایران درست است؟

- (الف) خزر شرقی  
(ب) خراسان شمالی  
(ج) داخلی  
(د) آذربایجان و زاگرس  
(ه) کردستان

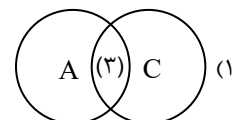
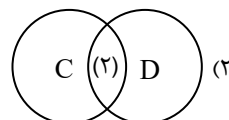
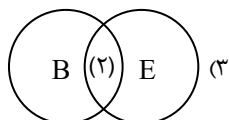
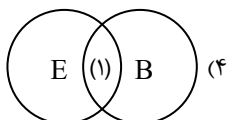
- (۱) میزان بارش سالیانه «ب» و «د» با هم برابر و از میزان بارش سالیانه «ه» کمتر است.  
(۲) میزان بارش سالیانه «الف» و «د» با هم برابر و از میزان بارش سالیانه «ه» بیشتر است.  
(۳) میزان بارش سالیانه «د» و «ه» با هم برابر و از میزان بارش سالیانه «ج» بیشتر است.  
(۴) میزان بارش سالیانه «الف» و «ه» با هم برابر و از میزان بارش سالیانه «ب» و «د» کمتر است.

۱۲۲- با توجه به تصویر کدام گزینه رابطه مشابهی را نشان می‌دهد؟



- (۱) استفاده از صفحه‌های خورشیدی در اداره برق سمنان  
(۲) احداث تونل و پل برای عبور قطار در ناحیه‌ای کوهستانی و برف‌گیر در سوئیس  
(۳) ایجاد کارخانه‌های بزرگ و کوچک در امتداد محورهای ارتباطی شهر تهران  
(۴) ساختن جزایر مصنوعی در خلیج فارس توسط دولت امارات متحده عربی

۱۲۳- اگر براساس تقسیم‌بندی اقلیمی کوپن، بارش (۱)، دما (۲) و پوشش گیاهی (۳) باشد، کدام شکل با نواحی آب‌وهوایی کوپن (علائم آب‌وهوایی) مطابقت دارد؟



۱۲۴- عبارات کدام گزینه، از مزایای حمل و نقل هوایی محسوب می‌گردد؟

(الف) داشتن امنیت بسیار بالا نسبت به سایر روش‌های حمل و نقل

(ب) پایین بودن مصرف سوخت هواپیما

(ج) دقت و مراقبت کم کنترل ایمنی آن

(د) عدم نیاز به احداث مسیر

(۱) «ب» و «ج»

(۲) «الف» و «د»

(۳) «الف» و «ج»

(۴) «ب» و «د»

۱۲۵- کدام شکل، در مورد مزایای مونوریل درست است؟

نداشتن ترافیک

(۱)

آلاینده‌گی کمتر جابه‌جایی تعداد زیادی مسافر

(۲)

جابه‌جایی تعداد زیادی مسافر

پایین بودن هزینه‌ی احداث نداشتن ترافیک

پایین بودن هزینه‌ی احداث

(۳)

نداشتن ترافیک آلاینده‌گی کمتر

(۴)

جابه‌جایی تعداد زیادی مسافر آلاینده‌گی کمتر



وقت پیشنهادی: ۲۰ دقیقه

### فلسفه و منطق

فلسفه ۲: درس‌های ۶ و ۷ (صفحه ۴۱ تا ۵۸)

منطق: درس‌های ۷ و ۸ (صفحه ۶۲ تا ۸۲)

فلسفه ۱: درس‌های ۷ و ۸ (صفحه ۵۰ تا ۶۸)

۱۲۶- کدام گزینه مسیر دستیابی به صدق «بعضی دانشگاه‌ها زیر نظر وزارت علوم مدرک اعطا می‌کنند» از کذب «هیچ یک از اعطاکنندگان مدرک

زیر نظر وزارت علوم، دانشگاه نیستند.» را نشان می‌دهد؟

(۱) متضاد متناقض متداخل

(۲) عکس مستوی متضاد متداخل

(۳) متناقض متداخل متضاد

(۴) عکس مستوی متداخل متضاد

۱۲۷- در کدام مورد دچار مغالطه ایهام انعکاس نشده‌ایم؟

(۱) هر کارمندی مالیات می‌پردازد. پس همه‌ی پرداخت‌کنندگان مالیات، کارمند هستند.

(۲) هیچ حیوان آبشش‌داری پرنده نیست. پس هیچ حیوانی، پرنده‌ی آبشش‌دار نیست.

(۳) هیچ دوزنقه‌ای مستطیل نیست. پس بعضی مستطیل‌ها دوزنقه نیستند.

(۴) بعضی سنگ‌ها سفید نیستند، پس بعضی سفیدها سنگ نیستند.

۱۲۸- در کدام مورد، تکرار لفظی حد وسط، به درستی صورت گرفته است؟

(۱) منطق ضد مغالطه است، مغالطه خطای اندیشه است؛ پس منطق خطای اندیشه است.

(۲) فروردین ماه است، ماه دور زمین می‌چرخد؛ پس فروردین دور زمین می‌چرخد.

(۳) آسمان ایران رنگ آبی دارد، رنگ آبی، رنگ است؛ پس آسمان ایران رنگ است.

(۴) «الف» مساوی «ب» است، «ب» مساوی «ج» است؛ پس «الف» مساوی «ج» است.

۱۲۹- اگر مقدمه‌ی اول یک قیاس اقترانی معتبر، «بعضی الف ب است» باشد، مقدمه‌ی دیگر آن کدام است؟

(۱) هر ج الف است.

(۲) بعضی الف ج است.

(۳) هیچ الف ج نیست.

(۴) بعضی الف ج نیست.

۱۳۰- درباره‌ی قواعد اعتبار و نتیجه‌ی قیاس اقترانی کدام گزینه درست است؟

(۱) اگر نتیجه‌ی یک قیاس اقترانی موجب باشد، دست‌کم باید محمول یکی از مقدمات این قیاس علامت مثبت گرفته باشد تا قیاس دارای اعتبار باشد.

(۲) با مشاهده‌ی مقدمات قیاس می‌توانیم کمیت نتیجه را مشخص کنیم؛ زیرا اگر یکی از مقدمات جزئی باشد، نتیجه جزئی و در غیر این صورت، نتیجه کلیه است.

(۳) اگر یکی از مقدمات قیاس اقترانی قضیه‌ای شخصیه باشد، محمول آن قضیه دارای علامت مثبت خواهد بود، ولی علامت محمول نتیجه تابع هر دو مقدمه است.

(۴) اگر نتیجه‌ی قیاسی موجب جزئی باشد، برای اعتبارسنجی استدلال نیازی به بررسی شرط سوم نیست و از نظر شروط اعتبار، فقط باید کیفیت مقدمات و علامت حد وسط را بررسی کنیم.

۱۳۱- اگر نتیجه‌ی یک قیاس معتبر، «بعضی الف ج نیست» باشد، کدام مورد قطعاً نمی‌تواند به‌عنوان یکی از مقدمات آن قیاس قرار بگیرد؟

(۱) بعضی ج ب نیست.

(۲) هر الف ب است.

(۳) هیچ ب ج نیست.

(۴) بعضی ب الف است.



۱۳۲- کدام گزینه می تواند بیانگر وجه اشتراک شناخت عقلی و معرفت شهودی باشد؟

- (۱) عاری بودن از هرگونه خطا و اشتباه
- (۲) به دست آوردن شناختی در مورد ملائک
- (۳) بی نیازی از واسطه در جهت تحقق
- (۴) تحلیل داده های سایر قوای شناختی

۱۳۳- کدام عبارت دقیق تر است؟

- (۱) شناختی که در آن، عقل، از هیچ مقدمه و آورده حسی و تجربی استفاده نکند، معرفت عقلی محسوب می شود.
- (۲) یکی از کاربردهای عقل، ادراک حالات نفس مانند افسردگی، شادی، اضطراب و ریشه یابی آن ها است.
- (۳) روشن ترین نشانه اعتبار شناخت حسی، همکاری عقل با آن، برای شناخت اسرار عالم طبیعت است.
- (۴) سالک در معرفت قلبی، از عقل بهره نمی برد؛ اما اعتبار شهود قلبی، دستاورد عقل محض است.

۱۳۴- کدام گزینه بیانگر تفاوت دیدگاه سوفسطائیان و پراگماتیست ها است؟

- (۱) سوفیست ها واقعیت را انکار می کنند اما پراگماتیست ها انسان را در دریافت آن ناتوان می دانند.
- (۲) پراگماتیست ها حس را تنها ابزار شناخت واقعیت می دانند، اما سوفیست ها اعتبار و وجود حس را انکار می کنند.
- (۳) سوفیست ها امکان شناخت واقعیت را انکار می کنند، اما پراگماتیست ها اگر شناختی مفید باشد، اعتبار آن را می پذیرند.
- (۴) پراگماتیست ها حس را در شناخت واقعیت ناکارآمد می دانند، اما سوفیست ها احساس را تنها ابزار معرفتی انسان می دانند.

۱۳۵- شاخصه اصلی دیدگاه پروتاگوراس در تبیین شناخت را در کدام مورد می توان پیگیری نمود؟

- (۱) بیان بی اعتباری ادراکات حسی انسان
- (۲) منحصر بودن ابزار شناخت انسان در حواس
- (۳) نسبی دانستن شناخت انسان از واقعیت
- (۴) در اختیار نبودن چیزی جز احساس برای انسان

۱۳۶- مطابق تاریخ معرفت شناسی اروپا، کدام مورد درست است؟

- (۱) از نظر دکارت، معرفت های عقل، ذاتی اند و با حس و تجربه مرتبط نیستند.
- (۲) بیکن دانش غیرمتکی بر حس و تجربه فیلسوفان گذشته را خرافات و فاقد معنای روشن دانست.
- (۳) کانت ادراک حسی محض را ناممکن دانست و برخلاف دکارت، دامنه دخالت عقل را به ادراک حسی نیز کشانید.
- (۴) افراط فیلسوفانی مانند کنت در تجربه گرایی سبب شد معضلاتی پیش بیاید که فیلسوفان بعدی را به سمت عقل گرایی سوق دهد.

۱۳۷- کدام عبارت بر اساس دیدگاه های شناخت شناسانه فیلسوفان مسلمان دقیق تر است؟

- (۱) اگرچه ابزار دانش فلسفه، تنها عقل محض است؛ اما می توان یک نظام فلسفی را بر پایه شهود قلبی بنا کرد.
- (۲) پایه گذاری بحث های علمی و فلسفی بر اساس پیوند میان عقل و کشف و شرع، از ابداعات صدرالمتألهین است.
- (۳) به طور کلی از نظر فیلسوفان مسلمان، اگرچه معرفت شهودی معتبر است، اما نباید از آن در مباحث فلسفی بهره برد.
- (۴) از نظر ملاصدرا اگر در متون دینی، موردی ناسازگار با دستاوردهای فلسفی یافت شود، باید آن را مطابق مباحث فلسفی تفسیر کرد.

۱۳۸- بر اساس دیدگاه فیلسوفان مسلمان، کدام گزینه محال است؟

- (۱) چیزی در عالم واقع، وجود داشته باشد؛ اما به علتی بیرون از خود محتاج نباشد.
- (۲) وجود سلسله ای از علت ها که هر کدام برای وجود داشتن، به علت قبل از خود وابسته است.
- (۳) مجموعه ای از موجودات که وجودشان از خودشان نباشد و به علتی مقدم بر خود متکی باشند.
- (۴) همه معلولات، از جمله پدیده پیش روی ما به علتی وابسته باشند؛ اما لزوماً آغازی برای علت ها در کار نباشد.

۱۳۹- کدام گزینه با دیدگاه ابن سینا ناسازگار است؟

- (۱) در نگاه به عالم هستی می توانیم مطمئن باشیم که تمامی موجودات، واجب الوجود هستند.
- (۲) هرچه در طبیعت جست و جو کنیم، ممکناتی را خواهیم دید که در وجودشان وابسته به دیگری هستند.
- (۳) برای اثبات واجب الوجود بالذات لازم است امکان بی نهایت وجوب بخش مترتب بر هم را باطل کرده باشیم.
- (۴) بدون شناخت کامل موجودات جهان، می توان حکم کرد که ماهیات آن ها بدون یک عامل وجوب بخش، موجود نخواهند شد.

۱۴۰- کدام عبارت با دیدگاه فیلسوفان مسلمان در باب معناداری حیات انسان سازگاری بیشتری دارد؟

- (۱) فرض وجود خداوند به ما این امکان را خواهد داد که برای زندگی غایت و هدفی معین کنیم.
- (۲) اگر حیات انسانی را معنادار می بایم؛ پس باید وجود خداوند را نیز به عنوان غایت هستی بپذیریم.
- (۳) پس از اثبات وجود خدا و پذیرش وجود و صفاتش می توان معیارهای زندگی معنادار را به دست آورد.
- (۴) اگر باور داریم انسان ذاتاً به خیر و کمال گرایش دارد، باید بپذیریم خدایی هست که این کمال از اوست.

۱۴۱- درباره وجه تقسیم حاکمیت کلیسا در اروپا به دو دوره از حیث معرفت شناختی، کدام بیان مناسب تر است؟

- (۱) انتخاب رویکرد استفاده و بهره برداری به جای رقابت و ستیزه جویی، در مواجهه با عقل
- (۲) جایگزینی عقل به جای دین به عنوان معیار اصلی تبیین گری و قضاوت درباره حقیقت
- (۳) روی آوردن به مطالعه آثار فیلسوفان مسلمان و الهام گرفتن از نگاه آنان به عقل و دین
- (۴) تحولات حدود نقش آفرینی عقل در مقابل نقش دین مسیحیت در زندگی مردم اروپا

۱۴۲- نقد اصلی اوگوست کنت به عقل فلسفی چه بود؟

- (۱) تنها، روش حس و تجربه است که قابلیت ارزیابی دارد و استدلال‌های غیرمتکی بر تجربه قابلیت صدق و کذب ندارند.
- (۲) اگر از ورودی‌های ذهن برای درک واقعیت استفاده نکنیم راهی برای ارتباط بین ادراک و واقعیت وجود نخواهد داشت.
- (۳) استدلال‌های عقلی و قیاسی محض، هنگامی که ناظر به واقعیت خارجی به کار بروند بسیار پرخطا و نامطمئن می‌شوند.
- (۴) واقعیت، منحصر در جهان محسوس است و روش‌های غیرحسی تنها برای ریاضیات که دانشی ذهنی است، مناسب است.

۱۴۳- کدام گزینه با دیدگاه فلسفی درباره «لوگوس» سازگار است؟

- (۱) هم به معنای آفریدگار جهان است و هم به معنای مخلوقات متعالی. (۲) موجودات جهان طبیعت، عقل آن حقیقت برتر هستند.
- (۳) ارسطو آن را عقل متعالی در عالم می‌دانست. (۴) موجودات مادی نسبت به آن، مانند سخن و کلمه‌اند.

۱۴۴- کدام مورد به ترتیب، درستی و نادرستی عبارات زیر را بیان می‌کند؟

- (الف) در عقل به معنای خاص فلسفی خود، نه ماده راه دارد، نه وابستگی به ماده، و نه محدودیت وجودی.  
 (ب) تنها مزیت عقل انسانی نسبت به عقول مجرد، بهره‌مندی از استدلال مفهومی است.  
 (پ) موجودی که به مرور، مراتب کمال را می‌پیماید، قطعاً از عقول متعالی نیست.

(۱) نادرست- نادرست- درست (۲) نادرست- نادرست- نادرست (۳) درست- درست- درست (۴) درست- درست- نادرست

۱۴۵- کدام عبارت درست است؟

- (۱) برخی ادراکات عقلی، از ابتدای تولد برای انسان وجود دارند.
- (۲) لزوم احترام به قوانین موجود در جامعه، از دست‌آوردهای عقل عملی است.
- (۳) عقل نظری، بخشی از عقل انسانی است که به هست‌ها و نیست‌ها و چگونگی اشیاء می‌پردازد.
- (۴) روح انسان می‌تواند با تهذیب نفس، کاملاً از دانش استدلالی عبور کند و به شهود حقایق بپردازد.



وقت پیشنهادی: ۱۵ دقیقه

اقتصاد

اقتصاد: درس‌های ۸ و ۹ (صفحه ۸۱ تا ۱۰۴)

۱۴۶- چه تعداد از عبارتهای زیر درست است؟

- (الف) فقط کسانی شاغل محسوب می‌شوند که شغل تمام‌وقت دارند و در ازای آن دستمزد دریافت می‌کنند.
  - (ب) بسته شدن کارخانه‌ها و بیکاری کارگران موجب می‌شود که یک کشور بالای مرز امکانات تولید قرار بگیرد.
  - (ج) از دست دادن شغل به دلایل مختلف موجب بروز تورم در داخل یک کشور می‌شود.
  - (د) گاهی به دلایل مختلف، نرخ بیکاری از مقدار واقعی‌اش فاصله می‌گیرد و این موضوع نشان می‌دهد که نرخ بیکاری سنجۀ مناسبی نیست.
  - (ه) آنچه در سنجش تعداد بیکاران اتفاق می‌افتد همواره با احساس عمومی جامعه از بیکاری سازگار است.
- (۱) صفر (۲) یک (۳) دو (۴) سه

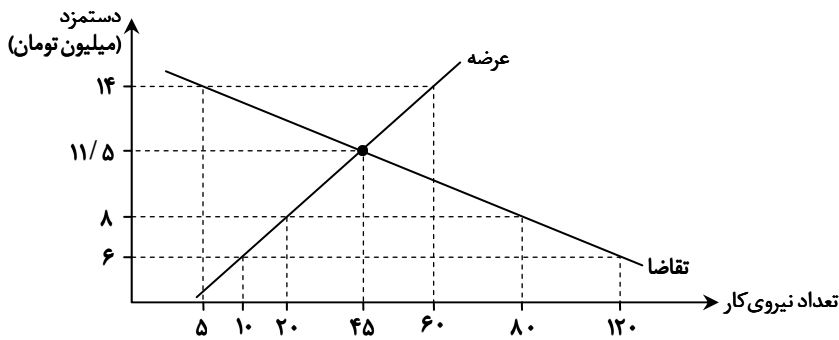
۱۴۷- کدام گزینه جاهای خالی زیر را به درستی تکمیل می‌کند؟

- (الف) یکی از معیارهای رتبه‌بندی کشورها از نظر میزان فقر، میزان تولید ..... و ..... است.
- (ب) در کل جهان حدوداً ..... نفر در فقر ..... به سر می‌برند.
- (ج) همهٔ کسانی که در غیر از زمینۀ تخصصی‌شان مشغول هستند، ..... محسوب می‌شوند.
- (د) یکی از وظایف دولت در برابر فقر و بیکاری، ..... می‌باشد.

(۱) الف) ناخالص داخلی - درآمد سرانه	(ب) ۴/۱ میلیارد- نسبی	(ج) جمعیت غیرفعال	(د) ایجاد نهادهای توانمندسازی
(۲) الف) خالص داخلی - توزیع نابرابر ثروت	(ب) ۱/۴ میلیارد- نسبی	(ج) شاغل	(د) مبارزه با فساد
(۳) الف) ناخالص داخلی - درآمد سرانه	(ب) ۱/۴ میلیارد- مطلق	(ج) شاغل	(د) مبارزه با فساد
(۴) الف) ناخالص داخلی - درآمد سرانه	(ب) ۴/۱ میلیارد- مطلق	(ج) جمعیت غیرفعال	(د) ایجاد نهادهای توانمندسازی

محل انجام محاسبات:

۱۴۸- با توجه به نمودار زیر که مربوط به بازار نیروی کار در یک جامعه فرضی است، به ترتیب درآمد این بازار مربوط به کدام بازیگر اقتصادی است و حداکثر این درآمد در قیمت (دستمزد) ۱۴ میلیون تومان چقدر است؟



(۱) خانوار - ۷۰ میلیون تومان

(۲) بنگاه - ۸۴۰ میلیون تومان

(۳) خانوار - ۸۴۰ میلیون تومان

(۴) بنگاه - ۷۰ میلیون تومان

۱۴۹- صحیح (ص) یا غلط (غ) بودن عبارتهای زیر در کدام گزینه به درستی آمده است؟

(الف) تقاضاکنندگان نیروی کار، صاحبان شرکتها و کارخانهها یا سرمایه‌گذارانی هستند که نیروی کار را استخدام می‌کنند که در اقتصاد به آن‌ها کارفرما هم می‌گویند.

(ب) وقتی اقتصاد یک کشور منابع غیرفعال دارد، لازم است منابع از تولید یک کالا به تولید کالای دیگری انتقال یابند.

(ج) اساسی‌ترین شاخص ارزیابی وضعیت اشتغال کشور، نرخ بیکاری است.

(د) افراد بالای ۱۵ سال را که شاغل یا بیکار نیستند، در جمعیت غیرفعال دسته‌بندی می‌کنیم.

(ه) اگر تعداد افراد شاغل و بیکار را با هم جمع کنیم، جمعیت فعال به دست می‌آید.

(۱) ص-غ-غ-غ-ص (۲) ص-غ-ص-ص-ص (۳) غ-ص-ص-غ-ص (۴) غ-ص-ص-غ-ص

۱۵۰- کدام گزینه جدول زیر را به درستی کامل می‌کند؟

(الف)	الف) در شرایطی رخ می‌دهد که نیروی کار ساده در اقتصاد وجود دارد، ولی نیروی کار متخصص مورد نیاز است.
(ب)	ب) شامل کسانی می‌شود که شغل قبلی خود را به دلایلی رها کرده و در جست‌وجوی یافتن شغلی بهتر هستند.
(ج)	ج) بیکاری ناشی از عدم تطبیق بین افراد جویای کار و انواع شغل‌های موجود به دلایل مختلف.
(د)	د) این نوع بیکاری کوتاه‌مدت است و در همه کشورهای وجود دارد.
(ه)	ه) این نوع بیکاری هنگام رکود اقتصادی اتفاق می‌افتد.

(۱) الف) ساختاری	(ب) اصطکاکی	(ج) ساختاری	(د) دوره‌ای	(ه) اصطکاکی
(۲) الف) ساختاری	(ب) ساختاری	(ج) اصطکاکی	(د) اصطکاکی	(ه) اصطکاکی
(۳) الف) ساختاری	(ب) اصطکاکی	(ج) ساختاری	(د) اصطکاکی	(ه) دوره‌ای
(۴) الف) دوره‌ای	(ب) اصطکاکی	(ج) اصطکاکی	(د) دوره‌ای	(ه) دوره‌ای

۱۵۱- با توجه به جدول زیر که آمار اشتغال کشور «الف» را نشان می‌دهد، کدام گزینه، به ترتیب از راست به چپ، پاسخ سؤالات زیر است؟

■ «نرخ بیکاری» در این کشور چند درصد است؟

■ «جمعیت کل کشور» چند میلیون نفر است؟

$\frac{1}{3}$ جمعیت کل کشور	جمعیت زیر ۱۵ سال
$\frac{4}{5}$ جمعیت بالای ۱۵ سال	جمعیت فعال
۷,۲۰۰,۰۰۰ نفر	جمعیت غیرفعال
۲۴,۴۸۰,۰۰۰ نفر	جمعیت شاغل

(۱) ۱۵ درصد - ۳۶,۰۰۰,۰۰۰ نفر

(۲) ۳۲ درصد - ۵۴,۰۰۰,۰۰۰ نفر

(۳) ۱۵ درصد - ۵۴,۰۰۰,۰۰۰ نفر

(۴) ۳۲ درصد - ۳۶,۰۰۰,۰۰۰ نفر

محل انجام محاسبات:

۱۵۲- کدام گزینه در بردارنده پاسخ صحیح پرسش‌های زیر است؟

الف) معیار بانک جهانی برای مشخص کردن تعداد فقرا کدام است؟

ب) کدام عبارت از موجبات فاصله داشتن نرخ بیکاری از مقدار واقعی‌اش نمی‌باشد؟

۱) الف) افرادی که زیر ۱/۹ دلار در روز درآمد دارند، زیر خط فقر مطلق‌اند و از تأمین احتیاجات اولیه زندگی خود عاجزند.

ب) همه کسانی را که به صورت پاره‌وقت مشغول به کارند، شاغل به حساب می‌آورند.

۲) الف) افرادی که زیر ۱/۹ دلار در روز درآمد دارند، زیر خط فقر نسبی‌اند و از تأمین احتیاجات اولیه زندگی خود عاجزند.

ب) مطابق تعریف بیکاری، کسانی را که از جست‌وجوی شغل دلسرد شده‌اند، بیکار محسوب نمی‌کنند.

۳) الف) افرادی که زیر ۱/۹ دلار در روز درآمد دارند، زیر خط فقر نسبی‌اند و از تأمین احتیاجات اولیه زندگی خود عاجزند.

ب) تمام افرادی که در زمینه تخصصی یا غیر آن مشغول به کارند را شاغل به حساب می‌آورند.

۴) الف) افرادی که زیر ۱/۹ دلار در روز درآمد دارند، زیر خط فقر مطلق‌اند و از تأمین احتیاجات اولیه زندگی خود عاجزند.

ب) عده‌ای که به صورت خویش‌فرما در حال کار بر روی زمین‌های زراعی هستند را شاغل به حساب نمی‌آورند.

۱۵۳- کدام گزینه پاسخ درست و کامل پرسش‌های زیر می‌باشد؟

الف) در چه صورت «نقدینگی» می‌تواند زمینه بروز تورم را در جامعه ایجاد کند؟

ب) کدام مورد در ارتباط با واقعیت نادرست است؟

ج) کدام عامل در کشور ما بر ارزش پول ملی اثر منفی می‌گذارد و منجر به کاهش «قدرت خرید پول» می‌شود؟

۱) الف) افزایش نقدینگی با افزایش تولید هماهنگ نباشد.

ب) یکی از خدماتی که فقط بانک مرکزی ارائه می‌دهد، معاملاتی است که با چک انجام می‌شود.

ج) نوسانات نرخ ارز

۲) الف) کاهش نقدینگی منجر به کاهش قدرت خرید پول و در پی آن سبب تورم می‌شود.

ب) با گسترش ارتباطات، بانک‌ها فعالیت خود را افزایش دادند و نقل و انتقال اسکناس هم کم‌کم دشوار شد.

ج) نوسانات نرخ ارز

۳) الف) افزایش نقدینگی با افزایش تولید هماهنگ نباشد.

ب) با گسترش ارتباطات، بانک‌ها فعالیت خود را افزایش دادند و نقل و انتقال اسکناس هم کم‌کم دشوار شد.

ج) افزایش واردات

۴) الف) کاهش نقدینگی منجر به کاهش قدرت خرید پول و در پی آن سبب تورم می‌شود.

ب) یکی از خدماتی که فقط بانک مرکزی ارائه می‌دهد، معاملاتی است که با چک انجام می‌شود.

ج) افزایش واردات

۱۵۴- با توجه به داده‌های ارائه‌شده در جدول زیر، که مربوط به اطلاعات پولی یک کشور فرضی است:

۱	اسکناس‌ها	۱۴۰۰ واحد پولی
۲	سپرده پس‌انداز کوتاه‌مدت	۳۶۰ واحد پولی
۳	مجموع شبه پول و سپرده‌های دیداری	۲۵۰۰ واحد پولی
۴	ارزش مسکوکات در دست مردم	$\frac{1}{4}$ ارزش کل اسکناس‌ها
۵	چک پول‌ها	۳ برابر ارزش مسکوکات
۶	سپرده‌های جاری	۸۲۰ واحد پولی

■ ارزش سپرده پس‌انداز بلندمدت چقدر است؟

■ میزان نقدینگی این کشور چند واحد پولی است؟

■ حجم پول کشور، چند واحد پولی است؟

۱) ۱۳۲۰ - ۶۴۸۰ - ۲۸۰۰

۲) ۱۱۸۰ - ۵۳۰۰ - ۳۶۲۰

۳) ۲۱۴۰ - ۶۴۸۰ - ۲۸۰۰

۴) ۱۳۲۰ - ۵۳۰۰ - ۳۶۲۰

محل انجام محاسبات:

۱۵۵- هریک از عبارت‌های زیر به ترتیب به کدام یک از وظایف پول اشاره دارد؟

- شما در مبادلات خود پول را می‌پذیرید؛ زیرا می‌دانید که دیگران نیز هنگام فروش کالاها یا خدمات خود آن را می‌پذیرند.
- شخصی برای مسافرت به هندوستان، پول رایج کشور خود را به «روپیه» تبدیل می‌کند.
- این وظیفه پول در روزگار ما بیشتر محسوس است.

(۱) وسیله پرداخت در مبادلات - وسیله حفظ ارزش - وسیله پرداخت‌های آینده

(۲) وسیله سنجش ارزش - وسیله حفظ ارزش - وسیله پرداخت در مبادلات

(۳) وسیله پرداخت در مبادلات - وسیله سنجش ارزش - وسیله پرداخت‌های آینده

(۴) وسیله سنجش ارزش - وسیله پرداخت در مبادلات - وسیله حفظ ارزش

۱۵۶- کدام گزینه به‌درستی تکمیل‌کننده جای خالی عبارت‌های زیر می‌باشد؟

(الف) درصد افزایش سالانه سطح عمومی قیمت‌ها ..... نام دارد.

(ب) معمولاً برای اندازه‌گیری ..... از شاخص قیمت مصرف‌کننده بهره می‌برند.

(ج) زمانی با تورم زیانبار مواجه هستیم که افزایش در سطح قیمت‌ها، ..... باشد.

(د) هرگاه جامعه با تورم زیان‌بار روبه‌رو شود؛ بانک مرکزی با ..... اوراق مشارکت می‌تواند به‌طور ..... از مقدار نقدینگی در دست مردم بکاهد.

(۱) تورم - رکود - مداوم - فروش - مستقیم

(۲) نرخ تورم - تورم - بی‌رویه - خرید - غیرمستقیم

(۳) تورم - رکود - مداوم - خرید - غیرمستقیم

(۴) نرخ تورم - تورم - پرنوسان - فروش - مستقیم

۱۵۷- در کدام یک از شرایط و وضعیت‌های زیر، به‌کارگیری «سیاست پولی انبساطی» از سوی بانک مرکزی راه‌حل مناسبی نمی‌باشد؟

(۱) هنگامی که سطح تولید در جامعه کاهش یافته باشد.

(۲) زمانی که اقتصاد کشور گرفتار رکود اقتصادی است.

(۳) هنگامی که در جامعه نرخ بیکاری افزایش یافته است.

(۴) هرگاه در جامعه حجم پول در گردش در حال افزایش باشد.

۱۵۸- کدام گزینه در رابطه با مطالب زیر درست است؟

(الف) اگر پیش‌بینی شود که ارزش آینده پول از ارزش فعلی و جاری آن کمتر می‌شود: .....

(ب) اگر دولت بخواهد برای مقابله و کنترل تورم، در زمان کوتاه‌تری میزان عرضه کالاها را افزایش دهد و بازار را تنظیم کند: .....

(۱) الف) تبادل حواله‌های بانکی افزایش می‌یابد.

(۲) الف) فروش اقساطی کاهش می‌یابد.

(۳) الف) فروش اقساطی رواج بیشتری می‌یابد.

(۴) الف) از اعتبار حواله‌های بانکی کاسته می‌شود.

۱۵۹- کدام گزینه به ترتیب، پاسخ سؤالات زیر می‌باشد؟

کشور	قیمت	ابتدای سال (واحد پولی)	انتهای سال (واحد پولی)	نرخ تورم (درصد)
اردن	؟	۱۲۶۵۰	۶۰ درصد تورم عراق	؟
عراق	۸۲۰۰	۱۰۲۵۰	؟	۲ برابر تورم اردن
سوریه	۲۵۸۰۰	؟	۲۵ درصد - ۳۳۵۴۰ - ۱۱۰۰۰	۲۰ درصد - ۳۱۹۹۲ - ۱۰۵۴۱

■ نرخ تورم در کشور عراق چند درصد است؟

■ سطح عمومی قیمت‌ها در انتهای سال در کشور سوریه چقدر است؟

■ سطح عمومی قیمت‌ها در ابتدای سال در کشور اردن چقدر است؟

(۱) ۲۵ درصد - ۷۷۴۰ - ۱۱۰۰۰

(۲) ۲۵ درصد - ۳۳۵۴۰ - ۱۱۰۰۰

(۳) ۲۰ درصد - ۱۰۸۹۷ - ۱۰۵۴۱

(۴) ۲۰ درصد - ۳۱۹۹۲ - ۱۰۵۴۱

محل انجام محاسبات:

۱۶۰- چند مورد از عبارت‌های زیر نادرست است؟

الف) در ایران غلات و در تبت چای به‌عنوان کالای خاص و وسیله مبادله محسوب می‌شدند.

ب) امروزه پول‌های کاغذی، تحریری یا الکترونیکی خاصیتی اعتباری دارند.

ج) رسیده‌ها در واقع نخستین اسکناس‌ها بودند که پشتوانه آن‌ها بر اساس اصل اعتمادی بود که میان بازرگانان و صرافان وجود داشت.

د) سازوکار ایجاد نقدینگی یا در واقع چگونگی افزایش نقدینگی در کشور، سازوکار نسبتاً پیچیده‌ای است که معمولاً ناشی از عملکرد بانک‌هاست.

ه) پولی که شما در دست دارید و روی آن نوشته شده ده هزار تومان، به این معنی است که این ورقه کاغذ به خودی خود ده هزار تومان می‌ارزد و به شما امکان می‌دهد که با آن معادل ده هزار تومان کالا یا خدمات دریافت کنید.

(۴) چهار مورد

(۳) سه مورد

(۲) دو مورد

(۱) یک مورد

### اسامی هیأت علمی آزمون‌های ویژه داوطلبان کنکور ۱۴۰۴ گروه علوم انسانی

مدیرگروه	عنوان درس	مسئول درس	طراحان	دستیار مسئول درس
سید امیرمحمد سید شاکری	ریاضی	حسین افسری	وحید رباعی	حسین اسدزاده مهدی پوررضایی
علی اکبر آخوندی	علوم و فنون ادبی	محمد رضا پیرو	ابوالفضل قاضی- علی عطری- محمدرضا لمسه‌چی - عماد فیض‌آبادی	حسن محمدی
	جامعه‌شناسی	الهام رضایی	آریتا بیدقی- فروغ تیموریان- علیرضا مختاری - محمدزمان کبیر	فاطمه صفری
	روان‌شناسی	سیده ضحی سکاکی	سیمین زاهدی- سیده ضحی سکاکی- مهدی جاهدی	حسین اصفهانی
	عربی	پویا رضاداد	کاظم غلامی- اسرافیل قربان‌پور- حمید جوهری مجد پدرام علیمردادی- پویا رضاداد- عرفان جالیزی	-
	تاریخ	مهسا اصغری	شهرام امامی- بهروز یحیی- نگار مروتی- فاطمه نیتی	ثنا کاشیان
	جغرافیا	الناز گنج‌کار	بهروز یحیی- شهرام امامی- نگار مروتی	الهه ریاحی‌نسب
	فلسفه و منطق	سعید رحیمیان	حمید سودیان طهرانی- احمد خدادحسینی- مهدی لاجوردی علی اکبر آخوندی- سعید رحیمیان	منصور کاظم‌بیگی محمدحسین خدام
	اقتصاد	امیر محمدبیگی	حسین خاکساری- میترا چینی‌ساز- علی محسنی طاهره کریمی- محمدرضا مبارکی- آرش بدری	محمدرضا مبارکی

معاون تولید محتوا: علی الفتی

مدیر واحد آموزش تخصصی: محمدرضا محمدهاشمی

# گزینه دو

مؤسسه آموزشی فرهنگی

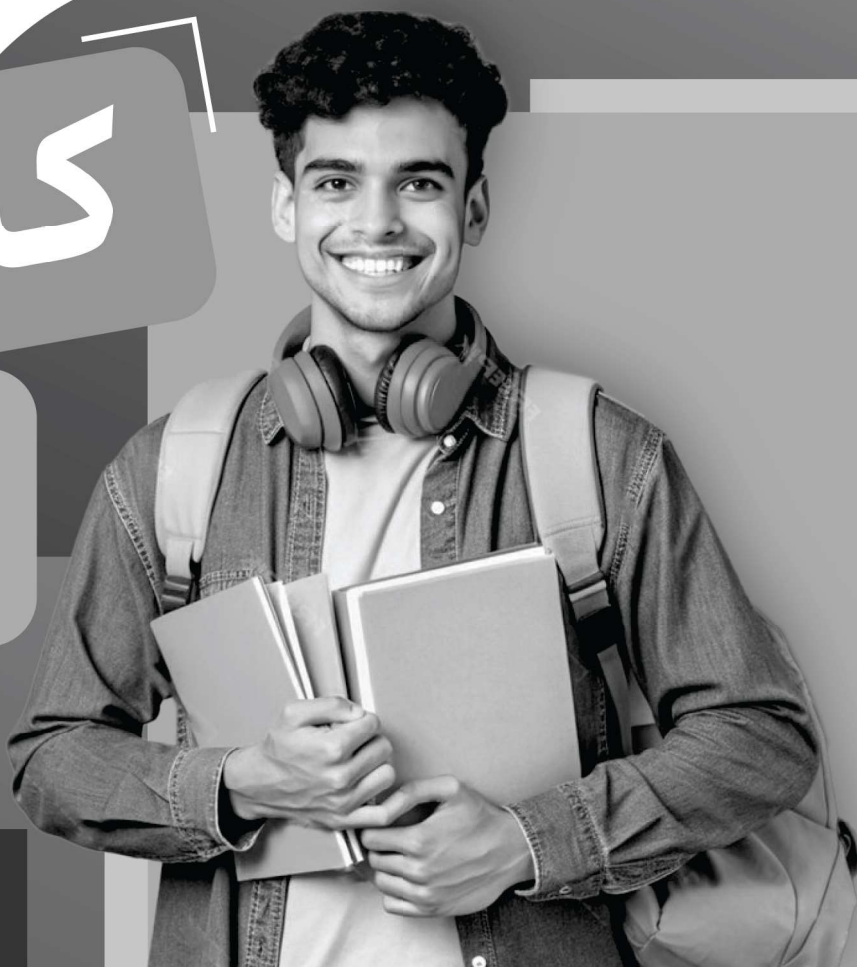
راهی نو آینده‌ای روشن

۱ کارنامه‌ات را ببین ۲ عملکردت را تحلیل کن ۳ از رفع اشکال هوشمند کمک بگیر ۴ حالا برای آزمون بعدی آماده شو



# کارنامه

# فردی



پس از هر آزمون دانش‌آموزان به کارنامه خود دسترسی خواهند داشت. کارنامه آزمون‌های گزینه دو شامل اطلاعات مهمی است که به شما کمک می‌کند به سادگی آزمون خود را تحلیل نمایید. با کارنامه‌های گزینه دو و تحلیل آزمون می‌توانید نقاط ضعف خود را شناسایی و برطرف کنید.



## رفع اشکال هوشمند

با رفع اشکال هوشمند می‌توانید به سؤالات جدیدی دسترسی داشته باشید که مشابه با سؤالات نادرست و بدون پاسخ شما در آزمون است.

## تحلیل آزمون

در تحلیل آزمون به سؤالات درست، نادرست و بدون پاسخ خود همراه با محدوده، موضوع، حیطه یادگیری و پاسخ تشریحی آن دسترسی خواهید داشت.

## کارنامه درس به درس

برای هر درس در کارنامه تحلیلی مجزا وجود دارد که موارد مهمی مانند تراز هر درس، سطح علمی و ... در آن بخش قابل مشاهده است.

## کارت آزمون

در بخش کارت آزمون اطلاعات مهم و اصلی آزمون (تعداد دروس، سؤالات آزمون، رتبه و تراز شما و ...) در اختیار شما قرار می‌گیرد.



# ارزشیابی تشریحی گزینه دو پایه دوازدهم

۶۰ درصد نتیجه کنکور بر اساس نمرات امتحانات نهایی دوره دوم متوسطه محاسبه می‌شود. پس لازم است برای موفقیت در امتحانات نهایی برنامه‌ریزی مناسبی داشته باشید. ارزشیابی تشریحی گزینه دو طی سال تحصیلی در ۴ نوبت برگزار می‌شود و دانش‌آموزان را به تدریج برای امتحانات نهایی خرداد ماه آماده می‌کند.



## چرا ارزشیابی تشریحی

### سوالات استاندارد

سوالات ارزشیابی تشریحی گزینه دو توسط کادر دبیران و هیئت علمی گزینه دو تألیف می‌شود. این سوالات از لحاظ کیفی و بودجه‌بندی هم‌تراز با سوالات امتحان نهایی است.

### استفاده از روبریک

روبریک یک راهنمای تصحیح با هدف حذف سلیقه مصحح است. هنگام تصحیح با این شیوه مصحح صرفاً به تعدادی سؤال درباره پاسخ دانش‌آموز جواب می‌دهد و فرآیند محاسبه نمره دانش‌آموز، سیستمی است.

### تصحیح مطمئن

هر سؤال توسط دو مصحح بررسی می‌شود. اگر دو مصحح نظر یکسانی نداشته باشند، سؤال توسط مصحح سوم بررسی می‌شود. این فرآیند باعث کاهش اشتباهات سهوی مصححین خواهد شد.

### کارنامه جامع

کارنامه ارزشیابی تشریحی به صورت جامع و کاملاً تحلیلی است. دانش‌آموز با بررسی کارنامه خود نقاط قوت و ضعف خود را خواهد شناخت. دانش‌آموز می‌تواند با رفع نقاط ضعف خود، نتیجه مطلوبی در امتحانات نهایی کسب کند.

## رشته ادبیات و علوم انسانی

فلسفه ۲	علوم و فنون ادبی ۳
عربی، زبان قرآن ۳	جامعه‌شناسی ۳
ریاضی و آمار ۳	فارسی ۳
زبان انگلیسی ۳	تاریخ ۳
جغرافیا ۳	دین و زندگی ۳
	سلامت و بهداشت

## رشته ریاضی و فیزیک

فلسفه ۲	حسابان ۲
عربی، زبان قرآن ۳	فیزیک ۳
جامعه‌شناسی ۳	عربی، زبان قرآن ۳
فارسی ۳	هویت اجتماعی
تاریخ ۳	ریاضیات گسسته
دین و زندگی ۳	سلامت و بهداشت

## رشته علوم تجربی

فیزیک ۳	زیست‌شناسی ۳
عربی، زبان قرآن ۳	هویت اجتماعی
ریاضی ۳	فارسی ۳
زبان انگلیسی ۳	شیمی ۳
دین و زندگی ۳	سلامت و بهداشت