

آزمون ارزشیابی پیشرفت تحصیلی

رشته ادبیات و علوم انسانی

ویژه دانش آموزان پایه یازدهم

گزینهدو



مؤسسه آموزشی فرهنگی

وقت پیشنهادی	تا شماره	از شماره	تعداد پرسش	مواد امتحانی
۳۰ دقیقه	۱۵	۱	۱۵	ریاضی
۳۰ دقیقه	۴۰	۱۶	۲۵	ادبیات اختصاصی
۱۵ دقیقه	۵۵	۴۱	۱۵	علوم اجتماعی
۱۵ دقیقه	۷۰	۵۶	۱۵	روان شناسی
۲۰ دقیقه	۸۵	۷۱	۱۵	زبان عربی
۱۰ دقیقه	۹۵	۸۶	۱۰	تاریخ
۱۰ دقیقه	۱۰۵	۹۶	۱۰	جغرافیا
۱۵ دقیقه	۱۲۰	۱۰۶	۱۵	فلسفه

مدت پاسخ‌گویی: ۱۴۵ دقیقه

تعداد کل پرسش‌ها: ۱۲۰

بهمن ۱۴۰۳



دانش آموز گرامی، شما می‌توانید با اسکن تصویر روبه‌رو به وسیله گوشی هوشمند و یا تبلت خود، پاسخ‌های تشریحی را مشاهده نمایید.

داوطلب گرامی، جهت استفاده از خدمات خود مانند کارنامه هوشمند بعد از آزمون، بانک سؤال گزینه دو، آزمونک‌ها، رفع اشکال هوشمند، دفترچه پاسخ تشریحی و آرشیو آزمون‌های گزینه دو، با استفاده از نام کاربری و رمز عبور وارد سایت gozine2.ir شوید. در ثبت نام اینترنتی نام کاربری کد ملی شماست و رمز عبور توسط خودتان تعیین شده است. در ثبت نام انفرادی و مدرسه‌ای، نام کاربری و رمز عبور خود را از مدرسه یا نمایندگی شهر خود دریافت نمایید.



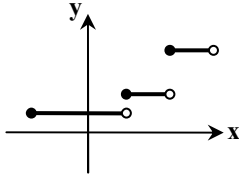
وقت پیشنهادی: ۳۰ دقیقه

ریاضی

ریاضی و آمار ۲: فصل ۲ درس‌های ۲ و ۳ تا ابتدای فعالیت صفحه ۵۱ (صفحه ۳۴ تا ۵۱)

۱- مقدار کدام گزینه با بقیه متفاوت است؟ (\quad) ، علامت جزء صحیح است.

- (۱) $[-\pi]$ (۲) $[-3/99]$ (۳) $[-4]$ (۴) $[-\sqrt{9}]$

۲- نمودار تابع $f(x)$ به صورت مقابل است. کدام گزینه در مورد این تابع درست است؟

(۱) تابع جزء صحیح است.

(۲) تابع علامت است.

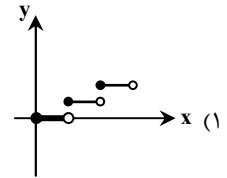
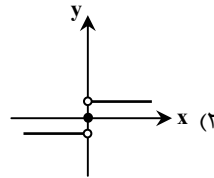
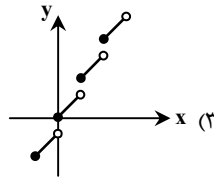
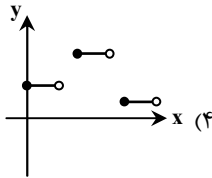
(۳) تابع ثابت است.

(۴) تابع پلکانی است.

۳- نمودار تابع $y = |x-2| - 1$ ، محورهای مختصات (محور طول‌ها و محور عرض‌ها) را در چند نقطه قطع می‌کند؟

- (۱) ۱ (۲) ۲ (۳) ۳ (۴) صفر

۴- کدام نمودار نمایش یک تابع پلکانی نیست؟

۵- اگر $f(x) = x^2 - 1$ و $g(x) = x + 1$ ، کدام عبارت قابل محاسبه نیست؟

- (۱) $(\frac{g}{f})(2)$ (۲) $(\frac{f}{g})(-2)$
(۳) $(\frac{f}{g})(1)$ (۴) $(\frac{g}{f})(-1)$

۶- اگر $f = \{(2, 3), (4, a), (-1, 1)\}$ ، $g = \{(b, 1), (4, 2), (1, 3)\}$ و $f + g = \{(4, 1), (2, 4)\}$ ، مقدار $a + b$ کدام است؟

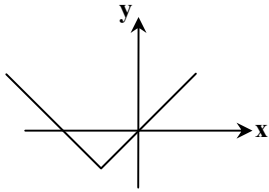
- (۱) ۱ (۲) -۱ (۳) ۳ (۴) -۳

۷- اگر $f(x) = |x| + |x-1|$ ، مقدار $f(\sqrt{2} - 1)$ کدام است؟

- (۱) ۱ (۲) -۱ (۳) $2\sqrt{2} - 3$ (۴) $2\sqrt{2} + 3$

محل انجام محاسبات:

۸- اگر شکل روبه‌رو نمودار تابع $f(x) = |x + a| + b$ باشد، a و b کدام می‌تواند باشد؟



(۱) $a = -2$, $b = 2$

(۲) $a = 2$, $b = 2$

(۳) $a = 2$, $b = -2$

(۴) $a = -2$, $b = -2$

۹- اگر $f = \{(1, 4), (2, -3), (3, 5)\}$ و $g = \{(1, -2), (-2, 2)\}$ تابع $f \times g$ کدام است؟

- (۱) $\{(1, 8)\}$ (۲) $\{(1, -8), (2, -6)\}$ (۳) $\{(2, -6)\}$ (۴) $\{(1, -8)\}$

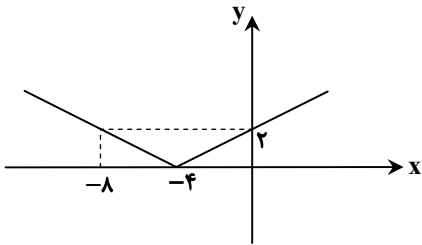
۱۰- نمودار تابع $f(x) = [x] - 1$ در بازه $2 < x \leq -3$ ، از چند پاره‌خط تشکیل شده است؟ []، علامت جزء صحیح است.

- (۱) ۵ (۲) ۶ (۳) ۳ (۴) ۴

۱۱- اگر $f(x) = [2x] + [-3x]$ ، حاصل $f(-\pi)$ کدام است؟ []، علامت جزء صحیح است.

- (۱) ۱ (۲) ۲ (۳) ۳ (۴) ۴

۱۲- اگر نمودار تابع $f(x)$ به صورت مقابل باشد، ضابطه آن کدام است؟



(۱) $f(x) = |x + 4|$

(۲) $f(x) = |x - 4|$

(۳) $f(x) = \left| \frac{1}{2}x + 2 \right|$

(۴) $f(x) = \left| \frac{1}{2}x - 2 \right|$

۱۳- جزء صحیح یک عدد دلخواه برابر $\frac{a}{4}$ شده است. مجموعه مقادیر ممکن برای a کدام است؟

- (۱) اعداد صحیح (۲) اعداد طبیعی (۳) اعداد فرد (۴) اعداد زوج

۱۴- فرض کنید تابع $f(x)$ ، تابعی ثابت با دامنه $\{1, 3, 5\}$ و تابع $g(x)$ ، به صورت $g(x) = \{(1, 2), (3, 4)\}$ باشد. اگر

$(f + g)(x) = \{(1, a), (b, 11)\}$ تابعی دو عضوی باشد، مقدار a کدام است؟

- (۱) ۷ (۲) ۹ (۳) ۱۱ (۴) ۱۳

۱۵- تابع f و تابع g ، دو تابع خطی هستند که نمودار آن‌ها موازی یکدیگر است. تابع $(f - g)(x)$ کدام است؟

- (۱) یک تابع ثابت است. (۲) یک تابع همانی است. (۳) یک تابع قدرمطلق است. (۴) یک تابع جزء صحیح است.

محل انجام محاسبات:





وقت پیشنهادی: ۳۰ دقیقه

ادبیات اختصاصی

علوم و فنون ادبی ۲: درس‌های ۶ و ۷ (صفحه ۵۱ تا ۶۲)

۱۶- کدام گزینه از عوامل علاقه‌مندی شاهان صفوی به انواع هنر نیست؟

- ۱) آنان در نفوذ زبان عربی سهم فراوانی داشتند و به زبان فارسی کتاب یا شعر نیز نوشته‌اند.
- ۲) شاهان صفوی با رؤسای مذاهب ارتباط برقرار کردند و در تماس نزدیک بودند.
- ۳) رقبایی مانند شاهان هندی و عثمانی وجود داشتند که به مسائل فرهنگی علاقه‌مند بودند.
- ۴) شاهان صفوی به دلیل داشتن مقام شیخی و رهبری طریقت، ملزم بودند خود را در مقام فرهنگی بالایی نگه دارند.

۱۷- شاخصه شعری کدام شاعر قرن دهم و یازدهم نادرست است؟

- ۱) صائب تبریزی: تک بیت‌های شاهکار و نشئت‌گرفته از ذوق و اندیشه
- ۲) بیدل دهلوی: غزل‌های خیال‌انگیز و به کار بردن مضامین بدیع و گاه دور از ذهن
- ۳) بابافغانی شیرازی: دقت، ظرافت و رقت معانی در شعر
- ۴) وحشی بافقی: به کار بردن تمثیلات ناب و تصاویر بدیع

۱۸- کدام گزینه درباره تاریخ ادبیات قرن دهم درست است؟

- ۱) یکی از جریان‌های شعری این دوره مکتب وقوع بود که نتیجه چاره‌اندیشی شاعران برای تغییر سبک و رهایی از تقلید بود و تأثیرات زیادی داشت.
- ۲) زبان فارسی در شبه‌قاره هند همه‌گیر و رسمی شده بود و تا زمان حاکمیت استعمار انگلیس در هند زبان رسمی آن دیار بود.
- ۳) شعر لطیف و فصیح «بابافغانی شیرازی» به‌طور طبیعی و به‌شیوه کسانی مثل «حافظ و بیدل» در جریان بود.
- ۴) شاهان صفوی بیشتر به زبان ترکی اهمیت می‌دادند و هیچ توجهی به زبان فارسی نداشتند.

۱۹- کدام گزینه درباره شاعر بیت زیر نادرست است؟

ریشه نخل کهنسال از جوان افزون تر است بیشتر دلبستگی باشد به دنیا پیر را

- ۱) او در غزل‌سرایی مشهور است و برخی از تک‌بیت‌های غزلش شاهکارهایی از ذوق و اندیشه‌اند.
- ۲) او را خداوندگار مضامین تازه شعری دانسته‌اند.
- ۳) معروف‌ترین شاعر سبک هندی و از پرکارترین شاعران فارسی زبان است.
- ۴) ضرب‌المثل‌ها و الفاظ محاوره که زبان غزل این دوره را به افق خیال عامه نزدیک کرده، سخن او را برجسته ساخته است.

۲۰- کدام دو عبارت مربوط به حوادث قرن یازدهم است؟

- الف) از یک‌سو به دلیل کم‌توجهی شاهان صفوی نسبت به شاعران و از سوی دیگر ادب‌گرایی سلاطین هند، شاعران به دربارهای هند روی آوردند.
- ب) هم‌زمان با رشد ادبیات در هند، اصفهان نیز که پایتخت و محل اجتماع شعرا و فضلا بود، از دیدگاه ادبی توسعه یافت.
- ج) به سبب آشنایی ایرانیان با اروپا، مراکز تجمعی مثل قهوه‌خانه‌ها نیز دایر شد و شاعران در آنجا به مشاعره، مناظره و نقد آثار یکدیگر پرداختند.
- د) شاعران سروده‌های خود را بیشتر با مضامین پند و اندرز، توصیف و بیان امور طبیعی و تبدیل موضوعات و تمثیلات کهن به مضامین تازه و زبان جدید همراه کردند.

۱) «الف»- «ب» ۲) «ب»- «ج» ۳) «الف»- «د» ۴) «ج»- «د»

۲۱- هم‌زمان با رشد ادبیات در هند در قرن دهم، برخی از مناطق ایران به کانون‌های مهمی برای شاعران، اندیشمندان و هنرمندان تبدیل شد؛ کدام گزینه جزو آن مناطق نیست؟

- ۱) خراسان ۲) نواحی مرکزی ایران ۳) آذربایجان ۴) شیراز

۲۲- با توجه به محتوای اشعار «محتشم کاشانی»، کدام بیت متعلق به اوست؟

- ۱) ترسم تو را دمی که به محشر برآوردند از آتش تو دود به محشر درآورند
- ۲) یکی خال سیه جا کرده بر کنج لب لعلش که گویا بر لب آب بقا بنشسته هندویی
- ۳) ریشه نخل کهنسال از جوان افزون تر است بیشتر دلبستگی باشد به دنیا پیر را
- ۴) همی تا کند پیشه عادت همی کن جهان مر جفا را تو مر صابری را

۲۳- وقایع ذکرشده در کدام گزینه همگی در قرن دهم اتفاق افتاده‌اند؟

- ۱) آشنایی با تفکرات و معارف هندوان/ توسعه یافتن شیراز از دیدگاه ادبی
- ۲) رسمی شدن زبان فارسی در شبه‌قاره هند/ روی آوردن به مکتب وقوع در نتیجه چاره‌اندیشی شاعران
- ۳) دایر شدن قهوه‌خانه‌ها/ از بین رفتن طبقه مدیحه‌سرایان درباری
- ۴) ظهور شاعران بزرگی چون «بابافغانی و کلیم کاشانی»/ رشد هنرهایی چون نقاشی و تذهیب

۲۴- علت هر یک از اتفاقات زیر به ترتیب در کدام گزینه دیده می‌شود؟

(الف) آسیب دیدن دانش، فرهنگ و ادبیات

(ب) روی آوردن شاعران به دربارهای هند

(ج) دایر شدن مراکز جمعیتی مثل قهوه‌خانه

(د) مدعی شدن طبقات و گروه‌های بیشتر شعر و شاعری

(ه) فراهم شدن امکان پرداختن به امور فرهنگی و ادبیات برای همه مردم

(۱) سیطرهٔ درازمدت مغولان و تیموریان - کم‌توجهی و بی‌مهری شاهان صفوی نسبت به شاعران - آشنایی ایرانیان با اروپا - رفاه اقتصادی مردم - وابسته نبودن شعر به دربار

(۲) ویرانی‌ها و خرابی‌ها در همهٔ ابعاد - کم‌توجهی و بی‌مهری شاهان صفوی نسبت به شاعران - مناظره و نقد آثار - وابسته نبودن شعر به دربار - رفاه اقتصادی مردم

(۳) سیطرهٔ درازمدت مغولان و تیموریان - شاعران و ادب‌گرایی سلاطین هند - آشنایی ایرانیان با اروپا - وابسته نبودن شعر به دربار - رفاه اقتصادی مردم

(۴) ویرانی‌ها و خرابی‌ها در همهٔ ابعاد - شاعران و ادب‌گرایی سلاطین هند - مناظره و نقد آثار - رفاه اقتصادی مردم - وابسته نبودن شعر به دربار

۲۵- نام شاعر کدام بیت در مقابل آن درست ذکر شده است؟

داغ عشق تو گلی نیست که از یاد رود (کلیم کاشانی)

دست و تیغ عشق را زخم نمایانیم ما (وحشی بافقی)

شعله طفل نی‌سواری بیش نیست (باباغانی شیرازی)

خنده می‌آرد همی بر هرزه‌گردی‌های من (بیدل دهلوی)

(۱) گر تمنای تو از خاطر ناشاد رود

(۲) جان به لب داریم و همچون صبح خندانیم ما

(۳) برق با شوقم شراری بیش نیست

(۴) بخیهٔ کفشم اگر دندان نما شد عیب نیست

۲۶- در کدام گزینه آرایهٔ «مجاز» وجود ندارد؟

(۱) به یاد روی شیرین بیست می‌گفت

(۲) برآشفست ای‌یران و برخاست گرد

(۳) سر دل از زبان نشود هرگز آشکار

(۴) همیشه شاد و ندانستمی که غم چه بود

۲۷- واژهٔ «سر» در کدام گزینه در معنای حقیقی خود به کار رفته است؟

(۱) سر آن ندارد امشب که برآید آفتابی

(۲) دلا تا کی سر گفتار داری؟

(۳) هر که سر از پند شهریار بیچد

(۴) بر سر آنم که گر ز دست برآید

۲۸- در کدام بیت «مجاز» یافت نمی‌شود؟

(۱) به آهنگ حجازی می‌سرایم

(۲) دم او کشوری بگردانند

(۳) خون پیاله خور که حلال است خون او

(۴) لاجرم جام خویش می‌نوشیم

۲۹- کلمهٔ مشخص شده در کدام بیت در معنای حقیقی به کار رفته است؟

(۱) نشاط در دل و می در کف و طرب در جان

(۲) پنداشتی که ریشهٔ پیوند من گسست

(۳) در حکمت سلیمان هر کس که شک نماید

(۴) هرگز بت من روی به کس ننموده است

۳۰- نوع علاقهٔ «مجاز» در کدام بیت با سایر ابیات متفاوت است؟

(۱) به خدا که پرده از روی چو آتشت برافکن

(۲) در چنین وقتی که خواجه در خمار افتاده است

(۳) ای سهی سرو روان آخر نگاهی باز کن

(۴) ما را سر باغ و بوستان نیست

چو آتش تیشه می‌زد کوه می‌سفت
همی هرکسی کرد ساز نبرد
گر دل موافقت نکند کای زبان بگوی
دلیم نشاط و طرب را فراخ میدان بود

چه خیال‌ها گذر کرد و گذر نکرد خوابی
طریق دیدن و کسردار داری
پای طرب را به دام گرم در افکنند
دست به کاری زخم که غصه سرآید

نخستین بناده کاند در جام کردند
قدمش عالمی براندازد
در کار یار باش که کاری است کردنی
جامه بر جام خویش می‌پوشیم

نگار سرخوش و ما بی‌خود و ندیم خراب
در سینه‌ام هزار خراسان نهفته است
بر عقل و دانش او خندند مرغ و ماهی
این گفت و شنود مردمان بیهوده است

که به اتفاق بینی دل عالمی سپندت
جان فدا بادت که جامی خوشگوار آورده‌ای
تا به خدمت عرضه دارم افتقار خویش را
هرجا که تویی تفرج آنجاست

۳۱- در کدام گزینه «مجاز» وجود ندارد؟

- ۱) برقع از رخ برفکن ای لعبت مشکین نقاب
- ۲) هر سؤالی من ز دریا می‌کنم در باب موج
- ۳) عالم از لعل تو پرشور است و لعلت پرشکر
- ۴) چون به یاد نرگس مستت روم در زیر خاک

۳۲- در کدام بیت «مجاز به علاقه مشابهت» یافت می‌شود؟

- ۱) در عهد پادشاه خطابخش جرم‌پوش
- ۲) تاب بنفشه می‌دهد طره مشکسای تو
- ۳) دل هرکه صید کردی نکشد سر از کمندت
- ۴) تو همچنان دل شهری به غمزه‌ای بیری

۳۳- کلمه «جهان» در کدام مصراع در معنای نانهاده به کار رفته است؟

- ۱) به جهان خرم از آنم که جهان خرم از اوست
- ۳) اگر جهان همه دشمن شود ز دامن تو

۳۴- در کدام بیت تعداد مجازها بیشتر است؟

- ۱) جمله دانستند کاین شیوه کمان
- ۲) چو او شهر ایران به گشتاسب داد
- ۳) همه مستی خلق از ساغر و پیمان می‌خیزد
- ۴) هر کجا نقاش نقش قامت و لعلش کشید

۳۵- کلمه «خون» در کدام بیت مجاز است؟

- ۱) به بوی نافه‌ای کاخر صبا زان طره بگشاید
- ۲) دور دار از خاک و خون دامن چو بر ما بگذری
- ۳) خونم بریخت وز غم عشقم خلاص داد
- ۴) مکن قصد من مسکین که خوبان

۳۶- در همه بیت‌ها، مجاز جزئی از معنای حقیقی است؛ به جز

- ۱) که افراسیاب از بلا پشتت توسست
- ۲) آسایش دو گیتی تفسیر این دو حرف است
- ۳) من در پناه لطف تو خواهم گریختن
- ۴) تا من سر آن روی چو مه خواهم داشت

۳۷- کدام موارد به ترتیب با مصراع اول و دوم بیت زیر تناسب مفهومی دارند؟

سر آن ندارد امشب که برآید آفتابی

- الف) تنها شادی مانده در این خانه
 - ب) کشت شب سیه مرا، کرد فراق بسملم
 - ج) من نیز چشم از خواب خوش بر می‌نکردم پیش از این
 - د) شب عاشقان بی‌دل چه شبی دراز باشد
- ۱) «الف»- «ب» ۲) «ب»- «ج»

۳۸- مفهوم بیت زیر در کدام گزینه آمده است؟

حلقه چشم غزالان حلقه زنجیر ماست

- ۱) دیده را فایده آن است که دلبر ببند
- ۲) نظری گر بنمایی دلت از کف برآید
- ۳) مدتی صبر چو زنجیر به زندان کردم
- ۴) نیست ممکن که به زنجیر توان داشت نگاه

- در دم صبح از شب تاریک بنمای آفتاب (لعبت: معشوق)
 دیده می‌بینم که می‌گوید یکایک را جواب
 فتنه از چشم تو بیدار است و چشمت مست خواب
 روز محشر سر برآرم از لحد مست و خراب

- حافظ قرابه کش شد و مفتی پیاله‌نوش (قرابه‌کش: ساقی)
 پرده غنچه می‌درد خنده دلگشای تو
 نه دگر امید دارد که رها شود ز بندت
 که بندگان بنی‌سعد، خون یغما را

- ۲) یک دمه دیدار دوست هر دو جهانش بهاست
- ۴) فراخنای جهان بر وجود ما تنگ است

- نیست بر بازوی مشتی ناتوان
 نیامد تو را هیچ از آن تخت یاد
 مرا دیوانگی زان نرگس مستانه می‌خیزد
 جلوه طوبی نگر، سرچشمه کوثر بین

- ز تاب جعد مشکینش چه خون افتاد در دل‌ها
 کاندرا این ره کشته بسپارند قربان شما
 منت‌پذیر غمزه خنجر گندارمت
 چنین در خون مسکینان نکوشند

- به شاهی نگین اندر انگشتت توسست
 با دوستان مروت با دشمنان مدارا
 فردا که هرکسی رود اندر حمایتی
 بر لشکر عشق تو سپه خواهم داشت

چه خیال‌ها گذر کرد و گذر نکرد خوابی

- هر شب با اندوه تو هم آغوشی است
 طرفه مؤذنی که او بانگ نماز می‌دهد
 روز فراق دوستان شب خوش بگفتم خواب را
 تو بیا کز اول شب در صبح باز باشد
- ۳) «ج»- «د» ۴) «الف»- «د»

دائم از راه نظر در بند و زندانیم ما

- ور نبیند چه بود فایده بینایی را
 که دل از راه نگاه است اسیر دل خوبان
 تا نظر باز به روی مه کنعان کردم
 یوسفی را که به ره چشم زلیخایی هست

۳۹- مفهوم بیت زیر با کدام گزینه قرابت دارد؟

کاین گلستان خنده‌واری بیش نیست

یکی چون دیده‌ عاشق یکی چون چهره‌ دلبر
در فصل گل کدورت یک ساله می‌رود
از بلبل شوریده فغان در چمن افتد
از ورق‌گردانی باد خزان غافل مباش

می‌رود صبح و اشارت می‌کند

(۱) بخندد بوستان زیر و بگیرد آسمان از بر
(۲) ساقی بیار باده که از یک دو روزه عیش
(۳) چون وقت سحر گل به شکرخنده درآید
(۴) چون گل رعنا خزان را در قفا دارد بهار

۴۰- مفهوم کدام گزینه متفاوت است؟

سوی باده همی دهد پیغام
بخواه بر گل و ریحان شراب ریحانی
کسی که موسم گل از شراب می‌گذرد
مگو خممار ندارد شراب خنده‌ گل

(۱) گل سوری به دست باد بهار
(۲) همی‌شود چمن باغ پرگل و ریحان
(۳) به تشنگی گذرد ز آب زندگی صائب
(۴) ببین در آتش سوزنده خرمن گل را



وقت پیشنهادی: ۱۵ دقیقه

علوم اجتماعی

جامعه‌شناسی ۲: درس ۷ تا انتهای درس ۹ (صفحه ۵۵ تا ۸۲)

۴۱- کدام گزینه در ارتباط با ویژگی جامعه جهانی قبل از ظهور غرب جدید، نادرست است؟

- جامعه جهانی به‌گونه‌ای نبود که سرنوشت تعاملات فرهنگی را تابع روابط سیاسی، نظامی یا اقتصادی قرار دهد.
- اگر فرهنگ‌های مورد تهاجم، از ظرفیت فرهنگی برتری برخوردار بودند، گروه مهاجم را درون خود هضم و جذب می‌کردند.
- جامعه جهانی از طریق روابط اقتصادی، سیاسی، نظامی و فرهنگی با حاکمیتی مشترک شکل می‌گرفت.
- فرهنگ‌های مختلف می‌توانستند از مرزهای جغرافیایی خود، از طریق روابط تجاری یا گفت‌وگوهای مستقیم علمی و معرفتی، عبور کنند.

۴۲- به ترتیب مصادیق «الف»، «ب»، «ج» و «د» کدام‌اند؟

شرایط	پیامد
دارا بودن ویژگی‌های مطلوب فرهنگ جهانی برای فرهنگ غالب در سطح جهان	الف)
ب)	ایجاد زمینه ستیز و چالش میان کشورها
جوامع مختلف و شبکه روابط میان آن‌ها	ج)
د)	بین فرهنگی و تمدنی بودن چالش‌های جامعه جهانی

- انسجام جامعه جهانی - تقسیم جهان به بخش‌های مرکز و پیرامون و وابسته‌سازی کشورهای پیرامون به مرکز - شکل‌گیری انواع تعاملات جهانی - عرصه حضور فعال فرهنگ‌های متفاوت بودن جامعه جهانی
- بالا رفتن قدرت تأثیرگذاری جوامع مختلف - مواجه شدن جامعه جهانی با چالش‌های درونی - ساخته شدن جامعه جهانی - عرصه حضور فعال فرهنگ‌های متفاوت بودن جامعه جهانی
- انسجام جامعه جهانی - تقسیم جهان به بخش‌های مرکز و پیرامون و وابسته‌سازی کشورهای پیرامون به مرکز - ساخته شدن جامعه جهانی - رخ دادن تعاملات، گفت‌وگوها و برخوردهای فرهنگی
- بالا رفتن قدرت تأثیرگذاری جوامع مختلف - مواجه شدن جامعه جهانی با چالش‌های درونی - شکل‌گیری انواع تعاملات جهانی - رخ دادن تعاملات، گفت‌وگوها و برخوردهای فرهنگی

۴۳- دولت‌های سکولار غربی به چه دلیلی حرکت‌های پروتستانی را به خدمت گرفتند و به ترتیب، اختلال در فرهنگ عمومی و تأثیرگذاری بر

نخبگان سیاسی جوامع غیرغربی را در این دوره چگونه پیگیری می‌کردند؟

- حمایت از شاهزاده‌ها و تشکیل دولت‌های فئودالی - استفاده از علوم ابزاری - استفاده از رسانه
- حمایت از شاهزاده‌ها و تشکیل دولت‌های فئودالی - تبلیغ مسیحیت - استفاده از علوم ابزاری
- حذف قدرت کلیسا و ایجاد سیاست سکولار - سازمان‌های فراماسونری - استفاده از رسانه
- حذف قدرت کلیسا و ایجاد سیاست سکولار - تبلیغ مسیحیت - سازمان‌های فراماسونری



۴۴- به ترتیب، هر عبارت به کدام یک از مراحل شکل گیری نظام نوین جهانی اشاره دارد؟

- کشورهای غربی برای تأمین منافع اقتصادی خود نیازمند در هم شکستن مقاومت فرهنگی اقوامی بودند که سلطه و نفوذ آن‌ها را تحمل نمی کردند.
- ژاپن که از قرن هفدهم و بعد از نفوذ مسیحیت دروازه‌های خود را به روی کشورهای غربی بسته بود با تهدید کشورهای اروپایی، مجبور به برقراری روابط تجاری تحت شرایط مورد نظر این کشورها شد.
- با انقلاب فرانسه، دولت‌هایی شکل گرفت که به طور رسمی جدایی خود را از دین اعلام کردند.

■ دولت‌ها برای افزایش قدرت خود به سرمایه و پول بازرگانان نیاز داشتند و بازرگانان برای تجارت و سود، نیازمند حمایت نظامی دولتمردان بودند.

- (۱) به خدمت گرفتن مبلغان مذهبی و سازمان‌های فراماسونری - پیوند قدرت با تجارت، سرمایه و صنعت - استعمار و ادغام جوامع در نظام نوین جهانی - پیدایش قدرت‌های سیاسی سکولار
- (۲) پیوند قدرت با تجارت، سرمایه و صنعت - به خدمت گرفتن مبلغان مذهبی و سازمان‌های فراماسونری - پیدایش قدرت‌های سیاسی سکولار - استعمار و ادغام جوامع در نظام نوین جهانی
- (۳) به خدمت گرفتن مبلغان مذهبی و سازمان‌های فراماسونری - استعمار و ادغام جوامع در نظام نوین جهانی - پیدایش قدرت‌های سیاسی سکولار - پیوند قدرت با تجارت، سرمایه و صنعت
- (۴) به خدمت گرفتن مبلغان مذهبی و سازمان‌های فراماسونری - استعمار و ادغام جوامع در نظام نوین جهانی - پیوند قدرت با تجارت، سرمایه و صنعت - پیدایش قدرت‌های سیاسی سکولار

۴۵- کدام یک از عبارات زیر در ارتباط با نوع دوم کشورهای استعمارزده درست است؟

- (الف) برخی از آن‌ها توسط استعمارگران به اشغال کامل نظامی درآمدند.
- (ب) جوامعی بودند که کشورهای غربی نمی توانستند به صورت مستقیم آن‌ها را تحت سلطه سیاسی خود در آورند.
- (ج) در دوره استعمار این‌گونه جوامع، تحت نفوذ کشورهای استعمارگر قرار می گرفتند و در شرایط نیمه استعماری به سر می بردند.
- (د) اندونزی و الجزایر از نمونه‌های این نوع جوامع استعمارزده محسوب می شوند.
- (ه) جوامع استعمارزده به رغم مقاومت‌هایی که طی قرن نوزدهم انجام دادند، با استعمار نو و فرائو مواجه شدند.
- (و) از طریق نفوذ اقتصادی، سیاسی و فرهنگی در نظام نوین جهانی ادغام شدند.

- (۱) «الف» - «ب» - «ج»
- (۲) «ج» - «د» - «ه»
- (۳) «ب» - «ج» - «و»
- (۴) «د» - «ه» - «و»

۴۶- کدام گزینه به روند شکل گیری دولت - ملت‌های جدید در بخش‌های مستعمره در جامعه جهانی، به درستی اشاره کرده است؟

- (۱) به وجود آمدن دولت - ملت‌ها در اروپای غربی ← ناسیونالیستی و قومی بودن هویت دولت - ملت‌ها ← تبدیل شدن دولت - ملت‌ها به قدرت‌های استعماری ← ایجاد هویت جدید در مناطق حضور خود
- (۲) افول قدرت کلیسا ← به وجود آمدن حاکمیت‌های سیاسی - اقتصادی جدید ← ناسیونالیستی و قومی بودن هویت فئودال‌ها ← به وجود آمدن دولت - ملت‌ها در اروپای غربی
- (۳) به وجود آمدن حاکمیت‌های سیاسی - اقتصادی جدید ← سکولار بودن اینگونه حکومت‌ها ← افول قدرت کلیسا ← به وجود آمدن دولت - ملت‌ها در اروپای غربی
- (۴) به وجود آمدن حاکمیت‌های سیاسی - اقتصادی جدید ← به وجود آمدن دولت - ملت‌ها در اروپای غربی ← افول قدرت کلیسا ← ایجاد هویت جدید در مناطق حضور استعمارگران براساس دولت - ملت‌ها

۴۷- به ترتیب، پاسخ هر یک از سؤالات زیر کدام است؟

- کانون‌های ثروت و قدرت برای حفظ منافع خود از چه طریقی موانع موجود بر سر راه تجارت بین‌المللی را بر می دارند و چه چیزی را مخدوش می سازند؟

■ خودباختگی فرهنگی جوامع غیرغربی در برابر غرب به چه دلیل بود؟

■ تجمع قدرت رسانه در دست صاحبان ثروت و کانون‌های صهیونیستی به چه معناست؟

- (۱) مدیریت شبکه‌های اطلاعاتی - استقلال اقتصادی و سیاسی کشورها - از دست دادن حالت فعال و خلاق در گزینش عناصر فرهنگی - متزلزل گرداندن هویت فرهنگی جوامع غیرغربی
- (۲) سازمان‌های بین‌المللی - انسجام جامعه جهانی - در موضع ضعف قرار گرفتن کشورهای غیرغربی از نظر اقتصادی و سیاسی به دلیل برخورد استعماری غرب - مخالفت با ارزش‌های دموکراتیک جهان غرب
- (۳) سازمان‌های بین‌المللی - استقلال اقتصادی و سیاسی کشورها - در موضع ضعف قرار گرفتن کشورهای غیرغربی از نظر اقتصادی و سیاسی به دلیل برخورد استعماری غرب - مخالفت با ارزش‌های دموکراتیک جهان غرب
- (۴) مدیریت شبکه‌های اطلاعاتی - انسجام جامعه جهانی - از دست دادن حالت فعال و خلاق در گزینش عناصر فرهنگی - متزلزل گرداندن هویت فرهنگی جوامع غیرغربی

۴۸- به ترتیب، هر عبارت نشانه کدام مفهوم است؟

- ابزار تازه‌ای که به جهان غرب در مدیریت انتقال فرهنگ جوامع غیر غربی یاری می‌رساند.
- علت گرفته شدن قدرت چانه‌زنی در اقتصاد جهانی از کشورهای استعمارزده
- فراگرفتن عناصر فرهنگ دیگر بدون تحقیق و گزینش و به‌گونه‌ای تقلیدی

- (۱) نهادهای بین‌المللی - وابستگی اقتصادی - خودباختگی فرهنگی
- (۲) صنعت ارتباطات - تک‌محصولی شدن اقتصاد کشورهای استعمارزده - خودباختگی فرهنگی
- (۳) شبکه‌های عظیم اطلاعاتی - تعدیل جهانی ثروت - اشاعه فرهنگی
- (۴) صنعت ارتباطات - وابستگی اقتصادی کشورهای استعمارگر به کشورهای مستعمره - خودباختگی فرهنگی

۴۹- به ترتیب، هریک از گروه‌ها یا پیمان‌های زیر به چه چیزی اشاره دارد؟

- اتحادیه عرب
- سازمان کنفرانس اسلامی
- بریکس

- (۱) ترویج صلح بین‌المللی - حفاظت و حمایت از منافع جهان اسلام - نیرویی برای حفظ صلح جهان
- (۲) ترویج صلح بین‌المللی - حامی کشورهای در حال رشد و ارتقادهنده وضعیت آن‌ها - مقاومت در برابر سیاست جهانی‌سازی فرهنگی قدرت‌های برتر اروپایی
- (۳) مقاومت در برابر سیاست جهانی‌سازی اقتصادی قدرت‌های برتر اروپایی و آمریکایی - حفاظت و حمایت از منافع جهان اسلام - حامی کشورهای در حال رشد و ارتقادهنده وضعیت آن‌ها
- (۴) مقاومت در برابر سیاست جهانی‌سازی اقتصادی قدرت‌های برتر اروپایی و آمریکایی - حامی کشورهای در حال رشد و ارتقادهنده وضعیت آن‌ها - نیرویی برای حفظ صلح جهان

۵۰- کدام گزینه در رابطه با اقتصاد سرمایه‌محور و توزیع هدفمند علوم طبیعی به ترتیب نادرست و درست است؟

- (۱) با استفاده از شبکه‌های عظیم اطلاعاتی، تغییرات اقتصادی در سطح جهانی را شناسایی و مدیریت می‌کند - ترویج علوم طبیعی غربی در کشورهای غیرغربی، عمیق‌ترین تأثیر را در توزیع فرهنگ غرب در جهان دارد.
- (۲) ابتدا به حمایت سیاست‌های قومی و منطقه‌ای نیاز داشت ولی به تدریج انباشت ثروت و پدید آمدن شرکت‌های بزرگ چندملیتی و گسترش صنعت ارتباطات از اهمیت مرزهای سیاسی کاست - جوامع غربی، بخشی از علوم طبیعی که برای خدمت‌رسانی به کشورهای در حال توسعه مورد نیاز است را به کشورهای غیرغربی آموزش می‌دهند.
- (۳) در حرکت‌های آغازین خود نیازمند حمایت سیاست‌های بین‌المللی و بازارهای مشترک منطقه‌ای بود ولی به تدریج، گسترش صنعت ارتباطات از اهمیت مرزهای سیاسی کاست - جوامع غربی از آموزش دانش‌های راهبردی به جوامع در حال توسعه خودداری می‌کنند.
- (۴) به تدریج با انباشت ثروت، پدید آمدن سیاست‌های قومی و منطقه‌ای، تغییرات اقتصادی در سطح جهانی را شناسایی و از اهمیت مرزهای سیاسی کاست - ترویج علوم طبیعی غربی موجب می‌شود که جوامع در حال توسعه از علمی که بر پایه بنیان‌های معرفتی دینی است، محروم گردانند.

۵۱- کدام گزینه مفهوم چالش‌های ذاتی و عارضی را به درستی آورده است؟

- (۱) چالش‌هایی که نیازهای دنیوی و معنوی آدمیان را برطرف نمی‌کنند - چالش‌هایی که با حل کردن چالش‌های پیشین به وجود می‌آیند.
- (۲) چالش‌هایی که ریشه در عقاید و ارزش‌های درونی جهان اجتماعی دارند - چالش‌هایی که با حل کردن چالش‌های پیشین به وجود می‌آیند.
- (۳) چالش‌هایی که نیازهای دنیوی و معنوی آدمیان را برطرف نمی‌کنند - چالش‌هایی که در اثر عوامل خارجی پدید می‌آیند.
- (۴) چالش‌هایی که ریشه در عقاید و ارزش‌های درونی جهان اجتماعی دارند - چالش‌هایی که در اثر عوامل خارجی پدید می‌آیند.

۵۲- به ترتیب «علت»، «معنا یا مفهوم» و «پیامد» عبارات زیر کدام‌اند؟

- از بین رفتن آزادی افراد در جوامع سوسیالیستی
- به مالکیت خصوصی معتقد است ولی برخلاف سرمایه‌داری آن را مطلق نمی‌داند.
- به کشاورزان اجازه داد که مهاجرت کنند و درباره شیوه زندگی خود تصمیم بگیرند.

- (۱) بهانه عدالت اقتصادی - کمونیسم - لیبرالیسم قرن‌های هجدهم و نوزدهم
- (۲) انتقاد از لیبرالیسم اولیه - سوسیالیسم - کمونیسم
- (۳) بهانه عدالت اقتصادی - سوسیالیسم - لیبرالیسم اولیه
- (۴) انتقاد از لیبرالیسم اولیه - کمونیسم - حاکمیت لیبرالیسم اقتصادی

۵۳- به ترتیب، هریک از عبارات زیر به کدام شخصیت مربوط می‌شود؟

- افزایش دستمزد کارگران و رفاه آنان موجب افزایش تولید نسل آن‌ها و پیدایش مشکلات بعدی می‌شود.
- کسانی که در فقر متولد می‌شوند، حق حیات ندارند.
- از هر اقدامی برای مقابله با قحطی ایرنند خودداری کرد.

- (۱) مالتوس - ریکاردو - برتراند راسل
- (۲) مالتوس - ریکاردو - لرد جان راسل
- (۳) ریکاردو - مالتوس - لرد جان راسل
- (۴) ریکاردو - مالتوس - برتراند راسل

۵۴- به ترتیب، کدام گزینه موارد زیر را مشخص می‌کند؟

■ اشتراک مالتوس و ریکاردو

■ شعار لیبرالیسم اولیه

■ رویکرد مارکس به عالم

■ علت عدم مقابله با قحطی ایرلند

(۱) نظریه پردازان لیبرال - آزادی اقتصادی - سکولار - حاکمیت لیبرالیسم اقتصادی

(۲) نظریه اقتصادی - آزادی - دنیوی - عبور از فردگرایی لیبرالیستی

(۳) نظریه اقتصادی - عدالت اقتصادی - سکولار - حاکمیت لیبرالیسم اقتصادی

(۴) کمک به مستمندان را بهبود می‌دانستند - عدالت اجتماعی - دنیوی - اقتصاد سرمایه‌داری

۵۵- به ترتیب درستی یا نادرستی عبارتهای زیر در کدام گزینه آمده است؟

■ هر دو بلوک شرق و غرب در سکولار بودن مشترک بودند.

■ چالش بلوک شرق و غرب از نوع چالش‌هایی بود که بین فرهنگ‌های مختلف، شکل می‌گیرد.

■ مارکس برخلاف سایر نظریه‌پردازان غربی در چارچوب بنیان‌های فرهنگی جدیدی به حل چالش‌های جامعه خود می‌پرداخت.

■ بلوک شرق و غرب با نگاه‌های کلان اقتصادی و سیاسی مشابه، جهان را به دو قطب اصلی تقسیم کرده بودند.

(۱) درست - درست - نادرست - نادرست

(۲) درست - نادرست - نادرست - نادرست

(۳) نادرست - نادرست - درست - درست

(۴) نادرست - درست - درست - درست



وقت پیشنهادی: ۱۵ دقیقه

روان‌شناسی

روان‌شناسی: درس ۴ از ابتدای چگونه مطالعه کنیم تا حافظه بهتری داشته باشیم؟ تا درس ۵ ابتدای چه عوامل بر حل مسئله تأثیر می‌گذراند؟ (صفحه ۱۰۵ تا ۱۱۲)

۵۶- معلم درس جغرافی از بچه‌ها می‌خواهد به سلیقه خودشان محصولات کشاورزی یک استان را در کنار فردی که لباس‌های سنتی همان استان را به تن کرده است، نقاشی کنند و آن محصولات را در کلاس به بقیه دانش‌آموزان معرفی کنند. روش این معلم به کدام یک از راهکارهای بهبود حافظه مربوط است؟

(۱) استفاده از رمزگردانی معنادار

(۲) ساماندهی مطالب

(۳) مطالعه چندحسی

(۴) بسط معنایی

۵۷- «بیان پاسخ‌ها» و «برداشت کلی از متن» به ترتیب به کدام یک از مراحل «روش پس‌خبا» مربوط است؟

(۱) به خود پس‌دادن - پیش‌خوانی

(۲) به خود پس‌دادن - خواندن

(۳) آزمون - پیش‌خوانی

(۴) آزمون - خواندن

۵۸- کودک سه‌ساله‌ای با دیدن تصویر سگ در کتاب قصه به مادرش گفت: «هامان پیشی!» مادر با نشان دادن تصاویر دیگر از گربه به او توضیح داد که «این پیشی نیست، پیشی برخلاف سگ سبیل‌های بلند دارد». مادر از کدام روش بهبود حافظه استفاده کرده است؟

(۱) ساماندهی مطالب

(۲) تمایزبخشی

(۳) کاهش اثر تداخل

(۴) بسط معنایی

۵۹- عبارات زیر به ترتیب به کدام یک از روش‌های بهسازی حافظه مربوط است؟

■ معلم از دانش‌آموزان می‌خواهد تصاویر مختلفی از حیوانات پستاندار و حیوانات تخم‌گذار تهیه کرده و آن‌ها را در دو تابلوی جداگانه بر روی دیوار کلاس بچسبانند.

■ معلم از دانش‌آموزان می‌خواهد یک لوبیا را بکارند و با مشاهده مراحل رشد آن، هر دو روز یک‌بار گزارشی از آن ارائه کنند.

■ معلم از دانش‌آموزان می‌خواهد هر روز ۱۰ بار از روی کلمات جدید درس همان روز بنویسند.

■ معلم از دانش‌آموزان می‌خواهد برای یادگرفتن باب افعال عربی، مثال‌هایی از کلمات رایج در زبان فارسی که به آن باب رفته‌اند، پیدا کرده و به معنی آن توجه کنند (مانند احسان).

(۱) تمایزبخشی - استفاده از چند روش حرکتی - کاهش فاصله زمانی بین یادگیری یک مطلب و یادآوری آن - بسط معنایی

(۲) تمایزبخشی - ساماندهی مطالب - کاهش اثر تداخل - بیان اهمیت مطلب

(۳) مطالعه چندحسی - ساماندهی مطالب - کاهش فاصله زمانی بین یادگیری یک مطلب و یادآوری آن - مطالعه چندحسی

(۴) مطالعه چندحسی - استفاده از چند روش حرکتی - یادگیری عمیق - استفاده از رمزگردانی معنادار

۶۰- در راستای بهبود حافظه، «شرکت در آزمون‌های مکرر» و «پرهیز از هم‌زمانی چند فعالیت» به ترتیب مشکلات مربوط به کدام عوامل را برطرف می‌کند؟

(۱) بازیابی - تداخل

(۲) رمزگردانی - تداخل

(۳) بازیابی - توجه

(۴) رمزگردانی - توجه



۶۱- به ترتیب هریک سوالات زیر مربوط به کدام دسته از مسائل هستند؟

- چطور می توان کیفیت تصاویر ضبط شده سریال های تلویزیونی را ارتقا داد؟
- وجود پیام های اخلاقی تا چه اندازه به کیفیت سریال های تولید شده، آسیب می زند؟
- چگونه می توانیم با بهبود کیفیت صدا در سینماهای چندبعدی، فروش فیلم های اکشن را در نوروز ۱۴۰۴ نسبت به نوروز سال ۱۴۰۳ حداقل ۲۰ درصد افزایش دهیم؟

- (۱) خوب تعریف شده - خوب تعریف نشده - خوب تعریف شده
- (۲) خوب تعریف نشده - خوب تعریف شده - خوب تعریف شده
- (۳) خوب تعریف شده - خوب تعریف شده - خوب تعریف نشده
- (۴) خوب تعریف شده - خوب تعریف نشده - خوب تعریف نشده

۶۲- با توجه به تعریف «مسئله» چند مورد از عبارات زیر مسئله محسوب می شوند؟

- (الف) علی وام گرفته است و می خواهد ماشین مورد علاقه اش را بخرد.
- (ب) پدر علی می خواهد با هواپیما به مشهد برود.
- (ج) برادر علی برای قبولی در کنکور برنامه ریزی می کند.
- (د) خواهر علی به دنبال خانه ای برای اجاره با قیمت مناسب نزدیک محل کار خود می گردد.

(۱) یک (۲) دو (۳) سه (۴) چهار

۶۳- پاسخ هریک از پرسش های زیر در کدام گزینه آمده است؟

(الف) مؤلفه های تقسیم مسائل به خوب تعریف شده و خوب تعریف نشده چیست؟
(ب) کدام مورد به مسئله ای اشاره دارد که خوب تعریف نشده است؟

- (۱) الف) امکان شناسایی موقعیت اولیه - فهرست اقدامات در دسترس
(ب) چگونه می توان از سقوط هواپیماها جلوگیری کرد؟
- (۲) الف) داشتن یا نداشتن اقدامات مشخص و استاندارد - چندعلیتی یا تکعلتی بودن مسئله
(ب) در چه شرایطی می توان گفت دو مثلث برابرند؟
- (۳) الف) تضمین دستیابی یا عدم دستیابی به هدف - قابل تعمیم بودن یا نبودن راه حل مسئله
(ب) عوامل مؤثر در تأخیر پرواز شرکت های هواپیمایی ایران در فصل زمستان امسال چه بوده است؟
- (۴) الف) میزان پیچیدگی و دشواری حل مسئله - فهرست راهبردهای در دسترس
(ب) خطای تور در ورزش والیبال را چگونه می توان تشخیص داد؟

۶۴- شیرین، ماه پیش در تراس اتاق خود یک گلخانه کوچک درست کرد. او ابتدا تخم گیاهان را گرفت و در یک صندوق چوبی کاشت و از آن ها مراقبت کرد تا اینکه به گل نشستند؛ اما متأسفانه مدتی است گل های او شادابی شان را از دست داده اند. شیرین، میزان آب دادن به گل ها را زیاد کرد و دمای محیط شان را کاهش داد. بعد از گذشت دو هفته دید که تغییری ایجاد نشد، بنابراین با یک باغبان مشورت کرد و متوجه شد که ممکن است خاک گل هایش ضعیف شده باشد، لذا برای آن ها کود تقویتی تهیه کرد. کدام گزینه درباره مراحل حل مسئله در شیرین درست است؟

- (۱) تشخیص دقیق مسئله: مشورت با باغبان
- (۲) به کارگیری روش های مناسب: تهیه کودهای تقویتی
- (۳) ارزیابی راه حل ها: مشاهده عدم بهبودی گل ها پس از دو هفته
- (۴) بازبینی و اصلاح راه حل: تغییر دمای هوا و میزان آب گل ها

۶۵- «دانش آموزی به طور جدی در حال برنامه ریزی برای موفقیت در کنکور است و نسبت به تغییرات خود در این مسیر اشراف دارد» و «درصدهایی را که در آزمون های آزمایشی به دست می آورد هر بار به دقت ثبت می کند»، عبارات داخل گیومه به ترتیب بیشتر نشان دهنده کدام یک از ویژگی های مسئله است؟

- (۱) مسئله هدفمند است - در مسئله موقعیت فعلی یا مبدأ باید مشخص باشد.
- (۲) مسئله یک فرایند و جریان تحت کنترل است - در مسئله موقعیت فعلی یا مبدأ باید مشخص باشد.
- (۳) مسئله هدفمند است - در مسئله توانمندی های ما محدود است.
- (۴) مسئله یک فرایند و جریان تحت کنترل است - در مسئله توانمندی های ما محدود است.

۶۶- در ارتباط با «ویژگی های مسئله»، درستی (د) یا نادرستی (ن) عبارات زیر به ترتیب در کدام گزینه آمده است؟

- عدم شناسایی دقیق توانمندی ها موجب درک ناقص از مسئله خواهد بود.
- در جریان حل مسئله، هرچه جدی تر باشیم، احتمال انتخاب راه حل بهتر، بیشتر خواهد بود.
- تعریف صریح و روشن هدف باعث می شود موقعیت فعلی را به خوبی شناسایی کنید.

(۱) ن-ن-د (۲) ن-د-ن (۳) ن-ن-د (۴) د-د-ن

۶۷- اجرای کدام یک از مراحل حل مسئله باعث می‌شود تا «ملاک روشنی برای فهم موقعیت داشته باشیم» و عدم انجام کدام مرحله باعث می‌شود «تلاش فرد به راه‌حل‌های درست و منطقی نینجامد»؟

- (۱) تشخیص دقیق مسئله- تشخیص دقیق مسئله
(۲) ارزیابی راه‌حل- تشخیص دقیق مسئله
(۳) ارزیابی راه‌حل- بازبینی و اصلاح راه‌حل
(۴) تشخیص دقیق مسئله- بازبینی و اصلاح راه‌حل

۶۸- در مدرسه‌ای دانش‌آموزان را به یک اردوی چند روزه در کویر بردند و امکانات را طوری فراهم کردند که همه چیز صددرصد در اختیار دانش‌آموزان نباشد. به‌عنوان مثال به هر دانش‌آموز ظرف آبی به‌همراه یک سفره پلاستیکی دادند و اعلام کردند که این سهمیه آب شما است و باید برای تهیه آب بیشتر خودتان اقدام کنید. کدام عبارت در ارتباط با موقعیت ذکر شده، درست نیست؟

- (۱) یکی از هدف‌های مهم نظام تعلیم و تربیت، پرورش افرادی است که بتوانند به مسائل و مشکلات خود در زندگی روزمره غلبه کنند.
(۲) هدف از تمرین‌های مختلف آموزشی آن است که در اثر حل مسئله به اصول و قوانینی دست یابیم که در موقعیت‌های دیگر هم قابل استفاده باشد.
(۳) یادگیری حاصل از حل مسئله در مقایسه با سایر یادگیری‌ها قابل تعمیم است.
(۴) هدف از تمرین‌های مختلف آموزشی دستیابی به راه‌حل آن مسئله خاص نیست، بلکه تعمیم آن به موقعیت‌های دیگر است.

۶۹- درستی (د) یا نادرستی (ن) عبارات زیر در کدام گزینه مشخص شده است؟

- ارزشمندی اطلاعات حافظه به دلیل توانمندسازی انسان برای تفکر است.
 - وجود اطلاعات بیشتر در حافظه لزوماً آمادگی فرد را برای تفکر افزایش نمی‌دهد.
 - داشتن تفکر قوی همیشه به‌معنای برخورداری فرد از حافظه قوی است.
 - اندیشیدن مستلزم بهره‌مندی از دانش گذشته و آگاهی کامل از روش تفکر است.
- (۱) ن-د-ن-ن
(۲) د-ن-د-د
(۳) د-د-ن-ن
(۴) ن-ن-د-د

۷۰- امین برای یادگیری زبان انگلیسی لوح‌های فشرده یادگیری زبان در خواب را تهیه کرد. بعد از چند ماه استفاده از این روش متوجه شد هیچ پیشرفتی در زبان انگلیسی نکرده است. علت اینکه از یک راه‌حل غیرمنطقی استفاده کرده، مربوط به کدام عامل است؟

- (۱) درک ناقص از مسئله
(۲) عدم جدیت در جریان حل مسئله
(۳) عدم شناسایی دقیق توانمندی‌ها
(۴) عدم شناخت موقعیت فعلی یا مبدأ



وقت پیشنهادی: ۲۰ دقیقه

عربی، زبان قرآن: ۲ درس ۳ و درس ۴ تا ابتدای تمارین (صفحه ۳۱ تا ۵۴) زبان عربی

■ عَيْنِ الْأَصْحٰ و الْأَدَقِّ فِي الْجَوَابِ لِلتَّرْجَمَةِ أَوْ الْمَفْهُومِ أَوْ الْمَفْرَدَاتِ أَوْ الْحَوَارِ (۷۹-۷۱):
۷۱- ﴿إِنْ تَنْصُرُوا اللَّهَ يَنْصُرْكُمْ وَيُثَبِّتْ أَقْدَامَكُمْ﴾:

- (۱) چنانچه الله را یاری کنید، شما یاری می‌شوید و قدم‌هایتان ثابت می‌ماند.
(۲) اگر خدا را یاری کردید، شما را یاری می‌کند و گام‌های شما را استوار می‌گرداند.
(۳) اگر خدا را یاری کنید، شما را یاری می‌کند و گام‌هایتان را استوار می‌سازد.
(۴) چنانچه خدا را یاری می‌کنید، شما را یاری می‌کند و ثابت قدمتان نگه می‌دارد.

۷۲- «إِسْتَقَّ الْعُلَمَاءُ مِنَ الْمَفْرَدَاتِ الْفَارْسِيَّةِ كَلِمَاتٍ أُخْرَى وَ تَغَيَّرَتْ أَصْوَاتُهَا!»:

- (۱) علما از میان کلمه‌های فارسی، کلمات دیگری ساختند و صدای آن‌ها تغییر داده شد!
(۲) دانشمندان از کلمه‌های زبان فارسی، لغات دیگری ساختند و صداهای آن‌ها را تغییر دادند!
(۳) عالمان از کلمات فارسی، کلمه‌های دیگری به‌وجود آوردند که صدای آن‌ها تغییر یافته بود!
(۴) دانشمندان از واژگان فارسی، کلمات دیگری برگرفتند و صداهای آن‌ها تغییر کرد!

۷۳- «عَلَى رَغْمِ أَنَّهُ كَانَ يَنْقُرُ جَذَعَ الشَّجَرَةِ بِسُرْعَةٍ لَكِنَّ هَذَا الْعَمَلَ لَا يَضُرُّ دِمَاغَهُ الصَّغِيرَ بِسَبَبِ نَسِيحٍ وَ لِسَانِهِ!»:

- (۱) سرعت او در نوک زدن درخت به‌علت وجود یک بافت و زبانش باعث آسیبی در مغزش نمی‌شود!
(۲) با وجود اینکه تنه درخت را به‌سرعت نوک می‌زد، اما این کار به واسطه بافتی پیوندی و زبانش به مغز کوچکش آسیب نمی‌رساند!
(۳) با آنکه با سرعت درخت را نوک می‌زد، ولی به واسطه بافتی پیوندی و زبانش، با این کار به مغزش ضرری نمی‌رسد!
(۴) با توجه به سرعت نوک زدنش به تنه درخت به‌خاطر بافت و زبانش، این کار به مغز کوچکش آسیبی نمی‌رساند!

۷۶- «عندما يَقْتَرِبُ الرَّقْزاقُ مِنَ التَّمْساحِ يَدْخُلُ فِي فَمِهِ وَ يُخْرِجُ الطَّعَامَ الَّذِي بَقِيَ!»:

- (۱) وقتی که مرغ باران خود را به تمساح نزدیک می‌کند، داخل دهان او می‌شود و با غذایی که باقی مانده، خارج می‌شود!
- (۲) زمانی که تمساح به مرغ باران نزدیک می‌شود، به دهان او وارد می‌شود و غذاهایی را که مانده است، خارج می‌کند!
- (۳) هنگامی که مرغ باران به تمساح نزدیک می‌شود، داخل دهانش می‌شود و غذایی را که باقی مانده است، خارج می‌کند!
- (۴) زمانی که مرغ باران به تمساح نزدیک می‌شود، خود را به دهانش داخل می‌کند و غذایی را که مانده، بیرون می‌آورد!

۷۵- «هذا الكتابُ الَّذِي كَتَبَ مُدْرِسِي قَدْ صَمَّ كَثِيراً مِنَ الْمَفْرَدَاتِ التُّرْكِيَّةِ الْمُعْرَبَةِ فِي اللُّغَةِ الْعَرَبِيَّةِ!»:

- (۱) این کتابی که آموزگار من نوشته، بسیاری از واژگان ترکی عربی‌شده را در زبان عربی در برگرفته است!
- (۲) این کتابی است که معلم نوشته بود که واژگان ترکی عربی‌شده زیادی را در زبان عربی شامل می‌شود!
- (۳) معلم من کسی است که این کتاب را نوشته است که خیلی از کلمه‌های ترکی عربی‌شده را در زبان عربی در برگرفته است!
- (۴) این کتابی که آموزگار من نوشته است، کلمه‌های ترکی را که عربی شده‌اند، در زبان عربی شامل می‌شود!

۷۶- عَيْنُ الصَّحِيحِ:

- (۱) نحن نَسْتَفِيدُ مِنَ الْمَفْرَدَاتِ لِتَبْيِينِ أَفْكَارِنَا الرَّائِعَةِ! ما باید از کلمات برای روشن شدن اندیشه‌های جالب استفاده کنیم!
- (۲) الكَلِمَاتُ الْمُعْرَبَةُ هِيَ الَّتِي نَطْقُهَا الْعَرَبُ وَفِي لُغَتِهِ! واژگان عربی‌شده‌ای که عرب براساس زبانش، آن را به زبان آورد!
- (۳) عَلَيْنَا أَنْ نَعْلَمَ أَنَّ اللُّغَةَ الْفَارْسِيَّةَ لُغَةٌ غَنِيَّةٌ فِي الْأَسْلُوبِ! ما باید بدانیم که زبان فارسی، زبانی غنی در اسلوب است!
- (۴) بَدَّلُوا هَذِهِ الْحُرُوفَ إِلَى حُرُوفٍ قَرِيبَةٍ مِنْ مَخارجِهَا! این حروف را به حروفی نزدیک مخرجش تبدیل کردند!

۷۷- عَيْنُ الْخَطَأِ فِي الْجَمْعِ الْمَكْسَرِ وَ مَفْرَدِهِ:

- (۱) جَنَاحُ هَذِهِ الطَّيُورِ جَمِيلٌ جَدًّا! ————— الجمع ————— «أَجْنَحَةٌ»
- (۲) ثَقِرَتْ جُذُوعُ هَذِهِ الْأَشْجَارِ! ————— المفرد ————— «جَذَعٌ»
- (۳) يَنْتَقِلُ الْكَثِيرُ مِنَ الْأَمْرَاضِ مِنَ الْأَفْوَاهِ! ————— المفرد ————— «الْفَمُّ»
- (۴) تَجْعَلُ الْحَيَّةُ ذَنْبَهَا تَحْتَ الرُّمْلِ! ————— الجمع ————— «الأرامل»

۷۸- عَيْنُ غَيْرِ الْمُنَاسِبِ فِي السُّؤَالِ وَ الْإِجَابَةِ:

- (۱) - لماذا تذهبُ إلى الملعب؟
- (۲) - بينَ مَنْ هَذِهِ المِباراةُ؟
- (۳) - مَنْ يذهبُ إلى النِّهائِي؟
- (۴) - لِمَ يَصِفِرُ فِي المِباراةِ؟

- أذهبُ لمشاهدةِ مباراةِ كرةِ القَدَمِ!

- بينَ الفريقيينِ برسبوليس و استقلال!

- مَنْ يُسَجِّلُ هدفاً يذهبُ إلى النِّهائِي!

- الحكمُ يَصِفِرُ طولَ المِباراةِ!

۷۹- عَيْنُ الْأَبْعَدِ لِمَفْهُومِ هَذِهِ الْآيَةِ: ﴿إِنْ أَحْسَنْتُمْ أَحْسَنَتُمْ لِأَنْفُسِكُمْ﴾

- (۱) از مکافات عمل غافل مشو
- (۲) چو دشنام گویی دعا نشنوی
- (۳) ده روز مهر گردون افسانه است و افسون
- (۴) هرچه کنی به خود کنی

■ ■ اَجِبْ عَنِ الْأَسْئَلَةِ التَّالِيَةِ (۸۵-۸۰):

۸۰- عَيْنُ الْخَطَأِ فِي ضَبْطِ حَرَكَاتِ الْكَلِمَاتِ الْمُعْيَنَةِ:

- (۱) الْمِسْكُ عَطِرٌ يَتَّخَذُ مِنْ نَوْعٍ مِنَ الْغِزْلَانِ!
- (۲) الْعَرَبُ يَنْطِقُ الْأَصْوَاتَ وَفَقاً لِأَلْسِنَتِهِمْ!
- (۳) لَا تَسْتَطِيعُ أَنْ تَجِدَ لُغَةً دُونَ كَلِمَاتٍ دَخِيلَةٍ!
- (۴) أُلِّفَ الدِّكْتُورُ التُّونِجِيُّ كِتَاباً يَصُمُّ الْكَلِمَاتِ الْمُعْرَبَةَ!

۸۱- عَيْنُ مَا لَيْسَ مِنْ أَسْلُوبِ الشَّرْطِ:

- (۱) مَنْ جَرَّبَ الْمُجَرَّبَ حَلَّتْ بِهِ النَّدَامَةُ!
- (۲) مَنْ سَاتَرَ عِيُوبَكَ فَهُوَ عَدُوُّكَ!
- (۳) مَنْ الَّذِي يَنْزِلُ الْمَطَرُ مِنَ السَّمَاءِ!
- (۴) مَنْ اسْتَبَدَّ بِرَأْيِهِ هَلَكَ!

۸۲- عَيْنُ النُّكْرَةِ مَفْعُولاً:

- (۱) هَلْ تَطُنُّ أَنْ تُشَاهِدَ لُغَةً مَعَ كَلِمَاتٍ دَخِيلَةٍ!
- (۲) لِلْفَيْرُوزِ أَبَادِي مُعْجَمٍ مَشْهُورٍ بِاسْمِ «الْقَامُوسِ»!
- (۳) عَالِمٌ يَنْتَفِعُ بِعِلْمِهِ النَّاسُ خَيْرٌ مِنْ سَبْعِينَ أَلْفِ عَابِدٍ!
- (۴) بَدَّلَ الْعَرَبُ الْحُرُوفَ الْفَارْسِيَّةَ إِلَى حُرُوفٍ قَرِيبَةٍ مِنْ مَخارجِهَا!

۸۳- عَيْنَ جَوَابِ الشَّرْطِ يَخْتَلِفُ عَنِ الْبَاقِي:

- (۱) ﴿مَنْ جَاءَ بِالْحَسَنَةِ فَلَهُ عَشْرُ أَمْثَالِهَا﴾
 (۲) مَنْ قَالَ أَنَا عَالِمٌ فَهُوَ جَاهِلٌ!
 (۳) مَنْ عَلَّمَنِي حَرْفًا صَبَّرَنِي عَبْدًا!
 (۴) وَمَنْ يَتَوَكَّلْ عَلَى اللَّهِ فَهُوَ حَسْبُهُ!

۸۴- عَيْنَ مَا لَا يُوْجَدُ فِيهِ «عَلَمٌ»:

- (۱) اشترى أخي محمد جوالاً رخيصاً من السوق أمس!
 (۲) خلق الله السماوات والأرض في ستة أيام وهو أحسن الخالقين!
 (۳) من يعتمر بتجارب الماضين فهو إنسان سعيد!
 (۴) أسر المسلمون في إحدى الغزوات بنت حاتم الطائي!

۸۵- عَيْنَ أَسْلُوبِ الشَّرْطِ:

- (۱) الصديق من كان مُعِيناً على البرِّ والإحسان!
 (۲) من يرتكب ذنباً ولا يحاول أن يصلحها فلا تنصحه!
 (۳) من ذهب إلى الملعب لتشجيع فريق المدرسة قبل يوم!
 (۴) يا أخي العزيز، سلم على من هو أكبر منك لأنه أمر واجب!



وقت پیشنهادی: ۱۰ دقیقه

تاریخ

تاریخ: ۲ درس ۷ تا انتهای درس ۹ (صفحه ۶۶ تا ۱۰۰)

۸۶- در اواخر حکومت فاطمیان، کدام عوامل به تشدید ضعف سیاسی و بحران اقتصادی این حکومت انجامید؟

- (۱) حمله هلاکوخان مغول و یورش صلاح‌الدین ایوبی به حکومت آن‌ها
 (۲) ارسال داعیان عباسی به قاهره و تبلیغات منفی گسترده آن‌ها علیه نسب فاطمیان
 (۳) ایجاد محدودیت‌های جدید برای مذاهب دیگر توسط فاطمیان و گسترش شبکه جاسوسی عباسیان
 (۴) حملات پیاپی سلجوقیان به قلمرو آن‌ها و شروع جنگ‌های صلیبی

۸۷- منظور از «نهضت ترجمه» در دوره اول حکومت عباسیان چه بود؟

- (۱) ایجاد مرکز بیت‌الحکمه برای ترجمه کتاب‌های مسلمانان به زبان‌های مختلف
 (۲) جنبش اقتباس و انتقال آثار علمی و فرهنگی تمدن‌های ایران، یونان، مصر و هند به عالم اسلامی و ترجمه آن‌ها به زبان عربی
 (۳) ترجمه شمار زیادی از آثار علمی و فلسفی و نجوم و موسیقی به زبان‌های پهلوی، یونانی و...
 (۴) ایجاد کانونی برای گفت‌وگوی علمی و تبادل افکار با عالمان سایر دین‌ها

۸۸- استفاده مأمون از خاندان سهل و طاهر بن حسین در امور خویش، نشان‌دهنده کدام یک از سیاست‌های عباسیان است؟

- (۱) حفظ یکپارچگی قلمرو عباسی در خراسان و عراق
 (۲) بهره‌گیری از توان شمشیر و قلم به‌طور همزمان
 (۳) پرهیز از سیاست عرب‌گرایی مرسوم در دوران اموی
 (۴) از بین بردن حسادت‌های میان خاندان طاهر و سهل

۸۹- کدام مورد، ویژگی جنبش‌هایی است که به خون‌خواهی ابومسلم و یا تکریم خاطره او در ایران صورت گرفت؟

- (۱) سلطه خلفای عباسی را بر تمام مناطق ایران سست کردند.
 (۲) با استناد به آیات قرآن و روایات پیامبر ﷺ، بر برابری تمامی اقوام تأکید می‌کردند.
 (۳) رهبران این جنبش‌ها دارای ترکیبی از عقاید دینی و فلسفی اسلامی و غیراسلامی بودند.
 (۴) تغییر محسوسی در شرایط و اوضاع سیاسی و اجتماعی به نفع ایرانیان به‌وجود آوردند.

۹۰- کدام واقعه در زمان خسرو پرویز، عظمت قدرت ساسانیان را در چشم اعراب فرو ریخت و باعث تحریک و تشویق آنان برای هجوم به

کاروان‌ها و آبادی‌های مرزی ایران شد؟

- (۱) از میان برداشتن دولت عرب آل منذر توسط خسرو پرویز
 (۲) شکست خوردن دسته‌ای از سپاهیان ساسانی، از قبیله‌های عرب مجاور مرزهای ایران
 (۳) شکست سنگین خسرو پرویز در جنگ با امپراتوری روم شرقی
 (۴) وارد آمدن ضربه سنگین به اقتصاد ساسانی بر اثر طغیان دجله و فرات و زیر آب رفتن زمین‌های حاصلخیز بین‌النهرین

۹۱- پس از مهاجرت اعراب به ایران در قرن اول هجری قمری، واکنش ایرانیان چگونه بود؟

- (۱) اعراب را در محله‌هایی خاص سکونت دادند و با آن‌ها رابطه‌ای نداشتند.
 (۲) چون اعراب در روستاهای اطراف شهرها ساکن شدند، با آن‌ها مشکلی نداشتند.
 (۳) در بعضی از شهرها مثل قم با آن‌ها درگیر شدند و در مواردی آن منطقه را ترک کردند.
 (۴) مجبور به ترک شهرهایی مانند استخر و ری شدند و در همدان با آن‌ها به مخالفت برخاستند.

۹۲- خصومت میان صفاریان و خلافت عباسی، در پی کدام اقدام یعقوب لیث به وجود آمد؟

- ۱) حمله به نیشابور و از میان برداشتن طاهریان و لشکرکشی ناموفق به بغداد
- ۲) بنیان‌گذاری حکومت بدون تأیید خلیفه و لشکرکشی به مناطق تحت نفوذ خلافت
- ۳) از بین بردن عاملان خلافت در مناطق شرقی و جنگ با خوارج، بی‌اجازه خلیفه
- ۴) ادعای خلافت از سوی یعقوب لیث و سرنگون ساختن طاهریان در نیشابور

۹۳- هر کدام از موارد زیر، به ترتیب مربوط به کدام سلسله ایرانی است؟

الف) رودکی پدر شعر فارسی مورد حمایت دربار این سلسله بود.

ب) پس از کشته شدن مؤسس این سلسله، جانشینان وی که قلمروشان به گرگان و طبرستان محدود شده بود، نسبت به خلیفه بغداد اظهار اطاعت کردند.

- ۱) سامانیان - زیاریان
- ۲) سامانیان - علویان طبرستان
- ۳) آل بویه - علویان طبرستان
- ۴) غزنویان - آل بویه

۹۴- کدام گزینه به ترتیب، شیوه کسب قدرت طاهریان، صفاریان و سامانیان را نشان می‌دهد؟

- ۱) با تأیید خلیفه - با تأیید خلیفه - بدون تأیید خلیفه
- ۲) بدون تأیید خلیفه - با تأیید خلیفه - با تأیید خلیفه
- ۳) با تأیید خلیفه - با تأیید خلیفه - با تأیید خلیفه
- ۴) با تأیید خلیفه - بدون تأیید خلیفه - بدون تأیید خلیفه

۹۵- کدام گزینه، نقش دهقانان ایرانی در تحولات سده‌های نخستین هجری را به درستی نشان می‌دهد؟

- ۱) حفظ قدرت خاندان‌های ایرانی و پایه‌ریزی نفوذ اقتصادی ایرانیان در دوره اسلامی
- ۲) ترویج اخلاق پسندیده و جلب نظر توده‌های مردم به نفع خاندان عباسی
- ۳) واسطه انتقال قدرت از خاندان عباسی به حکومت‌های ایرانی و کسب مشروعیت برای این حکومت‌ها
- ۴) مشارکت در امور محلی و حفظ و انتقال فرهنگ ایرانی از دوره باستان به دوره اسلامی



وقت پیشنهادی: ۱۰ دقیقه

جغرافیا

جغرافیا ۲: درس‌های ۶ و ۷ (صفحه ۶۷ تا ۹۸)

۹۶- با بررسی موارد «الف» و «ب»، کدام گزینه درست است؟

- الف) مهم‌ترین و پرگویش‌ترین زبان‌های ایرانی امروزه همانند گیلکی، تالشی، فارسی و...، ریشه باستانی مشترک دارند.
- ب) امروزه فرایند یکسان‌سازی فرهنگ‌ها و توسعه فرهنگ کشورهای سلطه‌گر خطری بزرگ برای فرهنگ و هویت ملی و بومی نواحی جهان می‌باشد.
- ۱) زبان، نظامی از ارتباطات است که در آن، معنی الفاظ را فقط گروه خاصی که در آن مشترک‌اند، درک می‌کنند - در اثر رشد ارتباطات و فناوری اطلاعات، برخی از زبان‌ها در جهان غلبه بیشتری پیدا کرده‌اند.
 - ۲) جنگ و فتح سرزمین‌ها، تجارت و مهاجرت، موجب گسترش برخی زبان‌ها و تغییر در نواحی زبانی شده است - انسان‌ها از طریق زبان، اطلاعات، تجربه‌ها، آداب و رسوم خود را به دیگران منتقل می‌کنند.
 - ۳) پیش‌بینی می‌شود که در آینده به دلیل گسترش ارتباطات، برخی زبان‌ها از بین بروند - زبان از مهم‌ترین شاخص‌های فرهنگی است و برای افراد هویت مشترکی به وجود می‌آورد.
 - ۴) امروزه برخی از زبان‌ها در نواحی کوچک رایج‌اند - در بین عناصر فرهنگی، زبان نقش مهمی در خلق آداب و رسوم و فرهنگ‌های مختلف دارد.

۹۷- هریک از عبارات زیر، با کدام گزینه مطابقت دارد؟

الف) بزرگ‌ترین و گسترده‌ترین گروه زبانی دنیا

ب) زبان رسمی ایالت کبک در کانادا

ج) زبان مردم عرب و یهود

- ۱) هندو اروپایی - فرانسوی - زبان قوم سامی
- ۲) هندو اروپایی - انگلیسی - زبان قوم حامی
- ۳) چینی، تبتی - فرانسوی - زبان قوم حامی
- ۴) چینی، تبتی - انگلیسی - زبان قوم سامی

۹۸- عنصر اصلی گسترش یک فرهنگ چیست؟ چرا؟

- ۱) پدیده پخش - با عناصر مهم فرهنگ (نمادها، هنرها، ارزش‌ها و عقاید) رابطه نزدیکی دارد.
- ۲) دین - بر قوانین اجتماعی، عقاید، رفتارها و حتی پدیده‌های قابل مشاهده مانند بناها و آثار هنری تأثیر می‌گذارد.
- ۳) زبان - باعث انتقال اطلاعات، تجربه‌ها، ارزش‌ها و آداب و رسوم به دیگران و به نسل‌های بعدی است.
- ۴) اکتشافات جغرافیایی - شاخصه‌های فرهنگی (مانند لباس، سبک زندگی و...) را به نقاطی غیر از مبدأ پیدایش توسعه می‌دهد.

۹۹- ولزی‌ها که در انگلستان اقلیت محسوب می‌شوند، از چه اقداماتی برای ترویج زبان ولزی بهره می‌گیرند؟

(۱) نشر کتاب و برنامه‌های تلویزیونی

(۲) تابلوهای راهنمایی و رانندگی و نام فروشگاه‌ها

(۳) برگزاری همه‌پرسی و ایجاد چالش با دولت مرکزی

(۴) ایجاد برنامه‌های سیاسی و بعضاً شورشی

۱۰۰- کدام گزینه ویژگی‌های درستی از چشم‌انداز فرهنگی را بیان می‌کند؟

(الف) چشم‌اندازهای ناحیه سبب می‌شود فرهنگ آن ناحیه به وجود بیاید.

(ب) انسان‌ها با تغییراتی که در محیط‌های طبیعی به وجود می‌آورند، چشم‌اندازهای فرهنگی خلق می‌کنند.

(ج) زبان و سبک معماری در هر چشم‌انداز فرهنگی مختص به خود آن است.

(د) چشم‌انداز یعنی منظره قابل‌رؤیت از یک مکان.

(۱) «الف» - «د»

(۲) «ب» - «ج»

(۳) «الف» - «ج»

(۴) «ب» - «د»

۱۰۱- کدام یک از موارد طرح‌شده متناسب با مشخصات کشور «فرانسه» است؟

(الف) یکی از مهم‌ترین کشورهای تولیدکننده گندم در جهان است.

(ب) شمال این کشور از نواحی صنعتی مهم در جهان می‌باشد.

(ج) حدود ۴۰٪ از ذرت جهان را تأمین می‌کند.

(۱) مورد «ب» برخلاف «الف» و «ج» با جغرافیای این کشور مطابقت دارد.

(۲) مورد «الف» برخلاف «ب» و «ج» با جغرافیای این کشور مغایرت دارد.

(۳) مورد «الف» برخلاف «ب» و «ج» با جغرافیای این کشور مطابقت دارد.

(۴) مورد «الف» و «ب» برخلاف «ج» با جغرافیای این کشور مغایرت دارد.

۱۰۲- کدام عبارت در ارتباط با پلاتنیشن‌ها، درست و در مورد کشت و صنعت، نادرست می‌باشد؟

(۱) بیشتر این مزارع در نواحی استوایی، در نزدیکی ساحل دریاها واقع شده‌اند- در کنار مزارع، کارخانه‌هایی برای تبدیل، بسته‌بندی و توزیع محصولات در بازارهای مصرف پدید می‌آید.

(۲) با به کار بردن روش‌های علمی، بذرها اصلاح‌شده، کود و آفت‌کش‌ها، تولید کشاورزی چند برابر افزایش می‌یابد- از بقایای برداشت غلات برای خوراک دام استفاده می‌شود.

(۳) بخش مرکزی شرکت‌های چندملیتی، در کشورهای پیشرفته صنعتی قرار دارد- در مزارع کشت و صنعت، خطر فرسایش و ضعیف شدن خاک زیاد است.

(۴) مزارع پلاتنیشن، معمولاً بسیار بزرگ‌اند و برداشت محصول در آن‌ها به صورت ماشینی انجام می‌شود- استفاده از نیروی کارگر ارزان‌قیمت و آسیب زدن به محیط‌زیست از ویژگی‌های کشت و صنعت می‌باشد.

۱۰۳- کدام گزینه، در طبقه‌بندی فعالیت‌های اقتصادی، جزء فعالیت‌های اقتصادی «نوع اول» است؟

(۱) تجارت محصولات زراعی برای کسب سود

(۲) تولید فولاد در صنایع فولاد مبارکه اصفهان

(۳) عرضه دام و محصولات کشاورزی در بازارهای محلی

(۴) حمل‌ونقل محصولات کشاورزی به کارخانه‌ها

۱۰۴- کدام گزینه بیانگر ویژگی‌های کشاورزی معیشتی است؟

(الف) نیاز به سرمایه زیاد

(ب) تولید و سود اقتصادی کم

(ج) گسترش در جهان به دنبال رشد جمعیت

(د) تولید محصول برای فروش محلی

(ه) رواج در کشورهای پیشرفته و کمتر توسعه یافته

(۱) «ب» - «ج»

(۲) «ب» - «د»

(۳) «الف» - «ه»

(۴) «ج» - «ه»

۱۰۵- کدام گزینه درباره «پارک‌های علم و فناوری» نادرست است؟

(۱) معمولاً در نزدیکی قطب‌های صنعتی ایجاد می‌شوند و از تحقیقات دانشگاهی بهره می‌برند.

(۲) در آن‌ها، آزمایشگاه‌های متعدد تحقیقاتی و پژوهشگرانی که به ابداع و نوآوری مشغول‌اند، تمرکز یافته است.

(۳) هدف از ایجاد آن‌ها، توسعه صنایع نوین (های‌تک) است که با فعالیت‌های اقتصادی نوع سوم ارتباط تنگاتنگی دارند.

(۴) شهر علمی تسوکوبا در ژاپن با ده‌ها مؤسسه تحقیقاتی دولتی و خصوصی، یکی از مهم‌ترین نمونه‌های آن به‌شمار می‌رود.



۱۰۶- شناخت کدام گزینه معمولاً بدون استفاده از قوه عقل حاصل می‌شود؟

- (۱) ذات و صفات خداوند (۲) وجود اراده در انسان (۳) علت پدیده‌های طبیعی (۴) گرمای ناشی از آتش

۱۰۷- گزارش زیر، مستقیماً از کدام قاعده عقلی به دست می‌آید؟

«آب همواره خواص خود را دارد و هر بار رفتارش تغییر نمی‌کند.»

- (۱) پدیده‌ها خودبه‌خود پدید نمی‌آیند. (۲) هر پدیده در طبیعت علتی ویژه دارد.
(۳) قانون علیت اساس هر تجربه‌ای است. (۴) طبیعت همیشه یکسان عمل می‌کند.

۱۰۸- درباره «مفهوم شناخت» و «امکان شناخت» کدام گزینه درست است؟

- (۱) هر دو برای همه روشن است.
(۲) اولی برای همه و دومی برای اکثر افراد روشن است.
(۳) اولی برای اکثر افراد و دومی برای همه بدیهی است.
(۴) هر دو برای اکثر افراد بدیهی است.

۱۰۹- کدام گزینه درباره چیستی و امکان معرفت نادرست است؟

- (۱) شکاکیت مطلق امکان‌پذیر نیست، چون گرفتار یک تناقض است.
(۲) واکنش یک کودک نسبت به سوالات ما، نشان‌دهنده چیستی معرفت است.
(۳) ممکن است در توانایی خود برای شناخت برخی امور شک کنیم که با شک در اصل شناخت فرق دارد.
(۴) شناخت یعنی دانستن و شک یعنی ندانستن، پس نمی‌شود در اصل شناخت شک کرد چون دچار تناقض می‌شود.

۱۱۰- کدام سؤال در «معرفت‌شناسی» پاسخ داده نمی‌شود؟

- (۱) آیا برای شناخت یک درخت، راهی به جز حس کردن وجود دارد؟
(۲) معیار راستی‌آزمایی شناختی که از طریق فکر کردن کسب می‌کنیم، چیست؟
(۳) آیا ممکن است یک شیء در دو حالت و از دو زاویه متفاوت به دو رنگ مختلف دیده شود؟
(۴) آیا شناختی که از اطرافمان به دست می‌آوریم، معتبرتر از شناختی است که از حالات درونی نفس کسب می‌کنیم؟

۱۱۱- کدام گزینه درباره «اصل علیت» درست است؟

- (۱) از طریق تجربه‌ای که از پدیده‌ها داریم، برای ما اثبات می‌شود.
(۲) در ذهن ما وجود دارد ولی در خارج از ذهن تحقق پیدا نمی‌کند.
(۳) امکان مشارکت عقل در شناخت‌های تجربی را فراهم می‌سازد.
(۴) در مورد بعضی از رخدادها و پدیده‌های تصادفی، مصداق ندارد.

۱۱۲- کدام گزینه درباره «شناخت حسی» درست است؟

- (۱) چون بر پایه آن زندگی می‌کنیم نمی‌تواند خطا باشد.
(۲) از نشانه‌های ارزش و اعتبار آن، شناخت تمایزهاست.
(۳) از مصادیق آن استفاده‌های مختلف ما از اشیاء است.
(۴) برطرف‌کننده نیازهای ما در جهان طبیعت است.

۱۱۳- دو نفر درباره موضوعی واحد نظرات مخالف با یکدیگر دارند. از این‌رو درباره این موضوع به بحث و گفت‌وگو می‌پردازند. کدام گزینه جزء

پیش‌فرض‌های این دو نفر نیست؟

- (۱) ممکن نیست نظر هر دو درست باشد.
(۲) امکان شناخت برای انسان وجود دارد.
(۳) امکان انتقال معرفت وجود دارد.
(۴) نظر هر فرد معیار حقیقت است.

۱۱۴- کدام گزینه درباره کاربردهای ابزار عقل نادرست است؟

- (۱) شناخت تجربی، نوعی کاربرد عقل است که دانشمند از آن بهره می‌برد.
(۲) شناخت عقلی اگر کاملاً متکی به بدیهیات و منطق باشد، خطا نمی‌کند.
(۳) قانون علیت که از قواعد عقلی است، از تجربه و آزمایش به دست نمی‌آید.
(۴) عقل برای تفکر نیازمند وجود داده‌های حسی یا حالات درونی نفس است.

۱۱۵- کدام پرسش، معرفت‌شناسانه است؟

- (۱) آیا «ادراک حسی» یک ترکیب وصفی است؟
(۲) آیا طبق نظر قرآن کریم، تزکیه مقدم بر تعلیم است؟
(۳) اگر عدم‌رعایت علائم نگارشی باعث ایجاد معرفت اشتباه بشود، آیا دچار مغالطه شده‌ایم؟
(۴) آیا می‌توانیم به ادراکات حسی خود اطمینان کنیم یا همواره احتمال خطا در آن‌ها وجود دارد؟



- ۱۱۶- اینکه دانشمندان می‌گویند: «آب در ۱۰۰ درجه به جوش می‌آید».....
- (۱) از راه شناخت حسی است که معمولاً در آزمایشگاه رخ می‌دهد.
- (۲) از طریق تحلیل مبانی عقلی شناخت تجربی حاصل می‌شود.
- (۳) حاصل استفاده از نتایج آزمایش طبق مبانی غیرتجربی است.
- (۴) ترکیبی از نتیجه آزمایش حسی و تجربه‌ای است که از قبل داشته‌ایم.
- ۱۱۷- شخصی معتقد است «معرفت بشر، تنها محدود به امور محسوس است». کدام گزینه درباره این شخص درست است؟ این شخص.....
- (۱) یک سوفیست است.
- (۲) به جهان غیرمادی باور ندارد.
- (۳) معتقد است شناخت حسی خطا ندارد.
- (۴) اصل امکان معرفت را پذیرفته است.
- ۱۱۸- از متن زیر، کدام اصل معرفت‌شناسانه را نمی‌توان نتیجه گرفت؟
- «ارسطو معتقد بود که اجسام سنگین به دلیل نیروی طبیعی خودشان به سمت پایین حرکت می‌کنند. بعدها مشخص شد که آنچه موجب سقوط جسمی مانند سنگ می‌شود، نه نیروی درونی سنگ، که نیروی بیرونی جاذبه زمین است.»
- (۱) شناخت واقعیت‌های جهان امکان دارد.
- (۲) شناخت انسان در مجموع محدود است.
- (۳) در فرآیند شناخت، امکان خطا وجود دارد.
- (۴) شناخت جهان، تدریجی و پیش‌رونده است.
- ۱۱۹- کدام گزینه نشانه قبول امکان اصل شناخت نیست؟
- (۱) ارتقای ابزارهای آزمایشگاهی مثل میکروسکوپ
- (۲) وجود اختلاف در ادراک یک گروه از انسان‌ها
- (۳) گریز از خطر و تلاش برای زنده ماندن
- (۴) ارائه یک فرضیه و آزمودن آن طبق روش معین
- ۱۲۰- تعریف کردن «شناخت» مثل تعریف کردن «انسان» با کدام تعبیر است؟
- (۱) بشر
- (۲) حیوان ناطق
- (۳) موجود مرکب از روح و جسم
- (۴) جانور دوپا

اسامی هیأت علمی آزمون‌های ویژه دانش آموزان دهم و یازدهم گروه علوم انسانی

مدیرگروه	عنوان درس	مستول درس	طراحان	دستیار مستول درس
علی اکبر آخوندی	ریاضی و آمار	حسین افسری	علیرضا صحرایی- حسین افسری	حسین اسدزاده مهدی پوررضایی
	علوم و فنون ادبی	محمد رضا پیرو	هادی قورزایی- مینا پزنگ محمد رضا پیرو - امیرعلی مهرآبادی	حسنا محمدی
	جامعه‌شناسی	الهام رضایی	علیرضا مختاری- الهام رضایی- بهزاد اندرز آزاده میرزایی- الهام میرزایی	فاطمه صفری
	روان‌شناسی	سیده ضحی سکاکی	سیده ضحی سکاکی- حمیدرضا توکلی - نگین تربتی	حسین اصفهانی
	عربی	پویا رضاداد کیارش پورمهدی	ولی برجی- محسن آهوئی- حمیدرضا قائدامینی آریا ذوقی- سیدمحسن ماهینی	-
	تاریخ	مهسا اصغری	نسیم فلاحی نژاد- مریم صالحی	ثنا کاشیان
	جغرافیا	الناز گنج‌کار	فرناز نصیری- زهره قموشی- الناز گنج‌کار	الهه ریاحی‌نسب
	فلسفه و منطق	سعید رحیمیان	محسن انصاری- فاطمه شریف‌زاده محمدحسین خدام- اکرم یاسری	منصور کاظم‌بیگی محمدحسین خدام
	اقتصاد	امیر محمدبیگی	میترا چینی‌ساز- آیدانا رستمی- طاهره کریمی علی محسنی- محمدرضا مبارکی - آرش بدری	محمد رضا مبارکی

گزینه دو



مؤسسه آموزشی فرهنگی

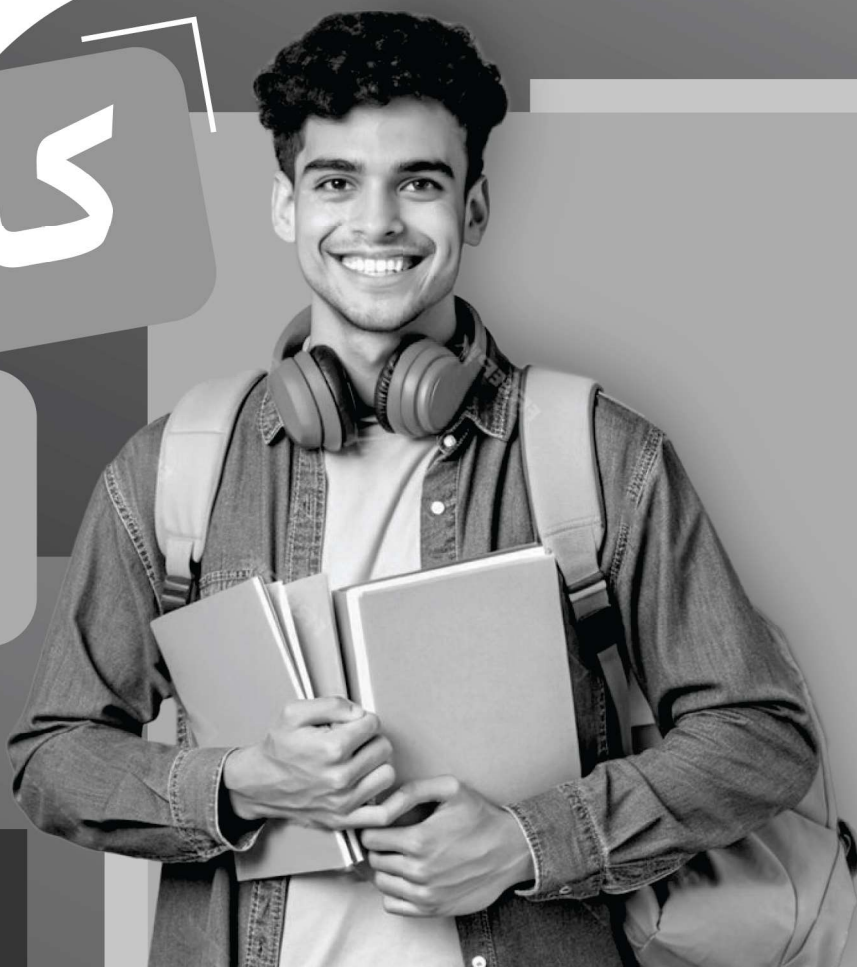
راهی نو آینده‌ای روشن

۱ کارنامه‌ات را ببین ۲ عملکردت را تحلیل کن ۳ از رفع اشکال هوشمند کمک بگیر ۴ حالا برای آزمون بعدی آماده شو



کارنامه

فردی



پس از هر آزمون دانش‌آموزان به کارنامه خود دسترسی خواهند داشت. کارنامه آزمون‌های گزینه دو شامل اطلاعات مهمی است که به شما کمک می‌کند به سادگی آزمون خود را تحلیل نمایید. با کارنامه‌های گزینه دو و تحلیل آزمون می‌توانید نقاط ضعف خود را شناسایی و برطرف کنید.



رفع اشکال هوشمند

با رفع اشکال هوشمند می‌توانید به سؤالات جدیدی دسترسی داشته باشید که مشابه با سؤالات نادرست و بدون پاسخ شما در آزمون است.

تحلیل آزمون

در تحلیل آزمون به سؤالات درست، نادرست و بدون پاسخ خود همراه با محدوده، موضوع، حیطه یادگیری و پاسخ تشریحی آن دسترسی خواهید داشت.

کارنامه درس به درس

برای هر درس در کارنامه تحلیلی مجزا وجود دارد که موارد مهمی مانند تراز هر درس، سطح علمی و ... در آن بخش قابل مشاهده است.

کارت آزمون

در بخش کارت آزمون اطلاعات مهم و اصلی آزمون (تعداد دروس، سؤالات آزمون، رتبه و تراز شما و ...) در اختیار شما قرار می‌گیرد.



ارزشیابی تشریحی گزینه دو

پایه
یازدهم



۶۰ درصد نتیجه کنکور بر اساس نمرات امتحانات نهایی دوره دوم متوسطه محاسبه می‌شود. پس لازم است برای موفقیت در امتحانات نهایی برنامه‌ریزی مناسبی داشته باشید. ارزشیابی تشریحی گزینه دو طی سال تحصیلی در ۴ نوبت برگزار می‌شود و دانش‌آموزان را به تدریج برای امتحانات نهایی خرداد ماه آماده می‌کند.

چرا ارزشیابی تشریحی

کارنامه جامع

کارنامه ارزشیابی تشریحی به صورت جامع و کاملاً تحلیلی است. دانش‌آموز با بررسی کارنامه خود نقاط قوت و ضعف خود را خواهد شناخت. دانش‌آموز می‌تواند با رفع نقاط ضعف خود، نتیجه مطلوبی در امتحانات نهایی کسب کند.

تصحیح مطمئن

هر سؤال توسط دو مصحح بررسی می‌شود. اگر دو مصحح نظر یکسانی نداشته باشند، سؤال توسط مصحح سوم بررسی می‌شود. این فرایند باعث کاهش اشتباهات سهوی مصححین خواهد شد.

استفاده از روبریک

روبریک یک راهنمای تصحیح با هدف حذف سلیقه مصحح است. هنگام تصحیح با این شیوه مصحح صرفاً به تعدادی سؤال درباره پاسخ دانش‌آموز جواب می‌دهد و فرآیند محاسبه نمره دانش‌آموز، سیستمی است.

سؤالات استاندارد

سؤالات ارزشیابی تشریحی گزینه دو توسط کادر دبیران و هیئت علمی گزینه دو تألیف می‌شود. این سؤالات از لحاظ کیفی و بودجه‌بندی هم‌تراز با سؤالات امتحان نهایی است.

رشته ادبیات و علوم انسانی

روان‌شناسی	علوم و فنون ادبی ۲
فلسفه ۱	جامعه‌شناسی ۲
عربی، زبان قرآن ۲	فارسی ۲
ریاضی و آمار ۲	تاریخ ۲
زبان انگلیسی ۲	دین و زندگی ۲
جغرافیا ۲	انسان و محیط زیست

رشته ریاضی و فیزیک

زمین‌شناسی	حسابان ۱
فیزیک ۲	تاریخ معاصر ایران
عربی، زبان قرآن ۲	فارسی ۲
هندسه ۲	شیمی ۲
زبان انگلیسی ۲	دین و زندگی ۲
آمار و احتمال	انسان و محیط زیست

رشته علوم تجربی

دین و زندگی ۲	زیست‌شناسی ۲
فیزیک ۲	تاریخ معاصر ایران
زمین‌شناسی	فارسی ۲
عربی، زبان قرآن ۲	شیمی ۲
ریاضی ۲	زبان انگلیسی ۲
	انسان و محیط زیست