

آزمون ارزشیابی پیشرفت تحصیلی

رشته ادبیات و علوم انسانی

ویژه دانش آموزان پایه دهم



وقت پیشنهادی	تا شماره	از شماره	تعداد پرسش	مواد امتحانی
۲۰ دقیقه	۱۰	۱	۱۰	ریاضی
۲۲ دقیقه	۳۰	۱۱	۲۰	ادبیات اختصاصی
۱۵ دقیقه	۴۵	۳۱	۱۵	علوم اجتماعی
۱۸ دقیقه	۶۰	۴۶	۱۵	زبان عربی
۱۰ دقیقه	۷۰	۶۱	۱۰	تاریخ
۱۰ دقیقه	۸۰	۷۱	۱۰	جغرافیای ایران
۲۰ دقیقه	۹۵	۸۱	۱۵	منطق
۲۰ دقیقه	۱۱۰	۹۶	۱۵	اقتصاد

مدت پاسخ‌گویی: ۱۳۵ دقیقه

تعداد کل پرسش‌ها: ۱۱۰

بهمن ۱۴۰۳



دانش آموز گرامی، شما می‌توانید با اسکن تصویر روبه‌رو به وسیله گوشی هوشمند و یا تبلت خود، پاسخ‌های تشریحی را مشاهده نمایید.

داوطلب گرامی، جهت استفاده از خدمات خود مانند کارنامه هوشمند بعد از آزمون، بانک سؤال گزینه دو، آزمونک‌ها، رفع اشکال هوشمند، دفترچه پاسخ تشریحی و آرشیو آزمون‌های گزینه دو، با استفاده از نام کاربری و رمز عبور وارد سایت gozine2.ir شوید. در ثبت نام اینترنتی نام کاربری کد ملی شماست و رمز عبور توسط خودتان تعیین شده است. در ثبت نام انفرادی و مدرسه‌ای، نام کاربری و رمز عبور خود را از مدرسه یا نمایندگی شهر خود دریافت نمایید.



وقت پیشنهادی: ۲۰ دقیقه

ریاضی

ریاضی و آمار: فصل ۲ از ابتدای درس ۳ تا انتهای فصل (صفحه ۵۶ تا ۷۰)

۱- در سهمی به معادله $y = ax^2 + bx + c$ ، نقطه‌ای به طول رأس سهمی است و خطی که از رأس سهمی به موازات محور رسم می‌شود، محور تقارن سهمی است.

(۱) $x = -\frac{b}{2a}$ ، طول‌ها
 (۲) $x = -\frac{b}{2a}$ ، عرض‌ها
 (۳) $x = -\frac{b}{a}$ ، طول‌ها
 (۴) $x = -\frac{b}{a}$ ، عرض‌ها

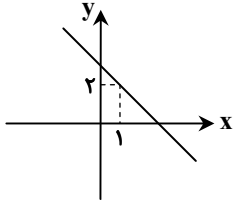
۲- ضابطه تابع خطی مقابل، کدام می‌تواند باشد؟

(۱) $y = x + 1$

(۲) $y = -2x + 4$

(۳) $y = -\frac{1}{2}x + 2$

(۴) $y = 2x$



۳- اگر تابع درآمد و تابع هزینه یک تولیدی به ترتیب به صورت $R(x) = -\frac{1}{8}x^2 + 18x$ و $C(x) = 14x + 180$ باشند، ماکسیم سود این

تولیدی کدام است؟

(۱) ۲۹۸۰ (۲) ۳۰۲۰ (۳) ۳۰۶۰ (۴) ۳۰۸۰

۴- طول نقاط برخورد دو سهمی $y = x^2 - x - 5$ و $y = -x^2 + x + 7$ کدام است؟

(۱) -۱, ۶ (۲) ۱, -۶ (۳) -۳, ۲ (۴) ۳, -۲

۵- سهمی f دارای کمترین مقدار است و محور تقارن آن خط $x = -1$ است. کدام گزینه می‌تواند ضابطه این سهمی باشد؟

(۱) $f(x) = -2x^2 + 4x - 1$ (۲) $f(x) = -x^2 - 2x + 3$ (۳) $f(x) = 2x^2 + 4x - 7$ (۴) $f(x) = x^2 - 2x + 5$

۶- اگر محیط مستطیلی ۳۰ متر باشد، بیشترین مساحتی که این مستطیل می‌تواند داشته باشد، کدام است؟

(۱) $\frac{225}{4}$ (۲) $\frac{225}{2}$ (۳) $\frac{125}{4}$ (۴) $\frac{125}{2}$

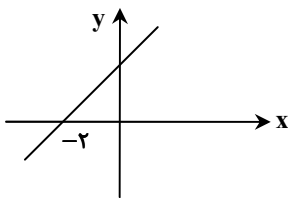
۷- اگر شیب خط داده‌شده در نمودار مقابل برابر $\frac{4-a}{-3}$ باشد، حدود a کدام است؟

(۱) $a > 4$

(۲) $a < 4$

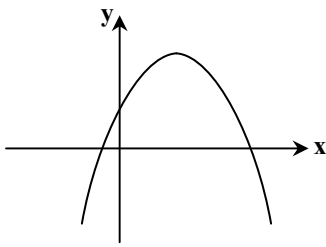
(۳) $a > -4$

(۴) $a < -4$



محل انجام محاسبات:

۸- نمودار سهمی $y = -x^2 + bx + c$ به صورت مقابل است. کدام گزینه درست است؟



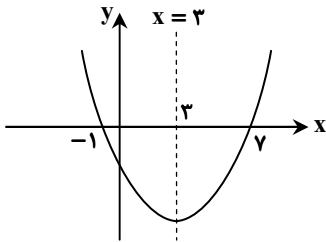
(۱) $b > 0, c > 0$

(۲) $b < 0, c > 0$

(۳) $b < 0, c < 0$

(۴) $b > 0, c < 0$

۹- خط $x = 3$ ، محور تقارن سهمی به معادله $y = x^2 + bx + c$ می‌باشد. مقدار c کدام است؟



(۱) -۵

(۲) -۶

(۳) -۷

(۴) -۸

۱۰- تابع خطی $y = (-1-a)x + a$ با شیب مثبت، همواره از کدام نواحی صفحه مختصات می‌گذرد؟

(۴) اول و سوم

(۳) هر ۴ ناحیه

(۲) اول، سوم و چهارم

(۱) اول، دوم و سوم



وقت پیشنهادی: ۲۲ دقیقه

ادبیات اختصاصی

علوم و فنون ادبی: درس‌های ۶ و ۷ (صفحه ۵۲ تا ۶۶)

۱۱- براساس دیدگاه «ملک‌الشعراى بهار»، ترتیب دوره‌های شعر فارسی در کدام گزینه به درستی آمده است؟

(۲) سبک خراسانی، هندی، عراقی، بازگشت، مشروطه، معاصر

(۱) سبک ترکستانی، عراقی، هندی، بازگشت، مشروطه، معاصر

(۴) سبک خراسانی، عراقی، هندی، معاصر، بازگشت، مشروطه

(۳) سبک عراقی، ترکستانی، هندی، مشروطه، بازگشت، معاصر

۱۲- کدام گزینه از ویژگی‌های ادبی سبک «خراسانی» است؟

(۲) استفاده از قافیه و ردیف بسیار ساده

(۱) کم بودن لغات عربی به جز اصطلاحات دینی و علمی

(۴) کهنه و مهجور بودن برخی از کلمات

(۳) استفاده از دو نشانه برای یک متمم

۱۳- از نظر ویژگی‌های زبانی، کدام بیت از سبک «خراسانی» دورتر است؟

پس پشت بر جوشن و خود و گبر

(۱) همی گرز بارید گویی ز ابر

بر آن باره پیل پیکر نشست

(۲) کمندی به فتراک زین بر بیست

اینک علی‌الصباح نظر بر جمال دوست

(۳) گفتم مگر به خواب ببینم خیال دوست

که باشد مرا روزی از تو جدایی

(۴) دل من همی داد گفتمی گواهی

محل انجام محاسبات:

۱۴- از میان ویژگی‌های زیر، چه تعدادی از آن‌ها مربوط به نثر دوره «غزنوی و سلجوقی» است؟

- | | |
|--------------------------------------|--|
| (الف) کوتاهی جملات | (ب) بهره‌گیری کمتر از لغات عربی |
| (ج) حذف افعال به قرینه | (د) اطناب |
| (ه) تمثیل و استشهاد به آیات و روایات | (و) تکرار فعل یا اسم به حکم ضرورت معنی |
| (۱) یک | (۲) دو |
| (۳) سه | (۴) چهار |

۱۵- به ترتیب سبک‌های زیر، براساس کدام طبقه‌بندی ارسطو نوشته شده‌اند؟

«سبک عراقی - سبک عرفانی - سبک سعدی - سبک تعلیمی»

- (۱) قلمرو دانشی - تناسب مخاطب - نام شاعر و نویسنده - موضوع و نوع
- (۲) محیط جغرافیایی - موضوع و نوع - نام شاعر و نویسنده - هدف
- (۳) قلمرو دانشی - موضوع و نوع - تناسب مخاطب - هدف
- (۴) محیط جغرافیایی - موضوع و نوع - تناسب مخاطب - قلمرو دانشی

۱۶- با توجه به ویژگی‌های نثر دوره «سامانی»، کدام گزینه مربوط به این دوره است؟

- (۱) پیر بالایی گفت: ای شیخ سودایی، سخن را منقح و سنجیده و پرداخته و ساخته که عشرت سخن را اقلت نیست.
- (۲) شبانان فریاد برآوردند و در من افتادند و گفتند که به همه حال جادوی کرده و طلسمی داری. از گفته ایشان دل‌تنگ شدم.
- (۳) پس بشنو تا بدانی که این ورق محفوظ به رضای ایزدی ملحوظ نیست و از آنچه خواندی و بر زبان راندی، اعتدال و استغفار واجب است.
- (۴) پس فایده عقل به ذات آمده و فایده سمع به ادات و آلات، و این تفاوت بر عقلا پوشیده نشود.

۱۷- با توجه به ویژگی‌های فکری سبک «خراسانی»، کدام گزینه مربوط به این سبک نیست؟

- | | |
|--|---|
| (۱) مانده گرد از باره تو خاره را در سنگلاخ | (۱) گشته خون از خنجر تو آب در هر جویبار |
| (۲) از دد و دام همه دشت چنان گشت روان | (۲) که همه تیره شد از دیدن آن دشت بصر |
| (۳) بر این جهان چه شناسی عجب‌تر از خط او؟ | (۳) که مشک نیست ولی بوی مشک ناب دهد |
| (۴) در میان عشق‌بازان ما کمیم از هر کمی | (۴) از کمی ماست در عالم همه بیشی ما |

۱۸- کدام یک از ویژگی‌های زیر به احتمال زیاد در «کشف‌المحجوب» وجود ندارد؟

- | | |
|---------------------------------|-----------------------------------|
| (۱) استشهاد به آیات و اشعار عرب | (۲) تکرار اسم و فعل به ضرورت معنی |
| (۳) حذف افعال به قرینه | (۴) اطناب |

۱۹- در بیت زیر کدام ویژگی فکری سبک «خراسانی» به شکل محسوس دیده می‌شود؟

گل بخندید و باغ شد پدram ای خوشایین جهان بدین هنگام

- | | |
|--------------------------------|--|
| (۱) غلبه روحیه خوش‌باشی و شادی | (۲) کمی لغات عربی و بیگانه در قیاس با دوره‌های بعد |
| (۳) وجود روحیه حماسی | (۴) استفاده از آرایه‌های ادبی در حد اعتدال |

۲۰- درباره متن زیر از «گلستان سعدی»، ویژگی‌های سبکی کدام گزینه به ترتیب درست و نادرست می‌باشند؟

«یکی از ملوک عرب را شنیدم که متعلقان را همی گفت مرسوم فلان را چندان که هست مضاعف کنید که ملازم درگاه است و مترصد فرمان و دیگر خدمتکاران به لهو و لعب مشغولند و در ادای خدمت متهاون»

- (۱) استفاده از تشبیه حسی در توصیف پدیده‌ها/ حذف فعل به قرینه لفظی
- (۲) استفاده زیاد از واژگان عربی/ کاربرد «که» در معنای زیرا که
- (۳) استشهاد به آیات/ کمی لغات عربی
- (۴) حذف افعال به قرینه/ کاربرد «را» ی فک اضافه

۲۱- نوع «سجع» در کدام گزینه متفاوت است؟

- | | |
|--|---|
| (۱) ذکر او مرهم دل مجروح و یاد او بلانشینان را کشتی نوح. | (۲) محبت را غایت نیست از بهر آن که محبوب را نهایت نیست. |
| (۳) پادشاهی او راست زبنده و خدایی او راست درخورنده. | (۴) فلان را کرم بی‌شمار است و هنر بی‌حساب. |

۲۲- نوع «سجع» به کاررفته در کدام گزینه با بقیه متفاوت است؟

- | | |
|--|---|
| (۱) ای شه جاودانی، وی مه آسمانی | (۱) چشمه زندگانی، گلشن لامکانی |
| (۲) نامدگان و رفتگان، از دو کرانه زمان | (۲) سوی تو می‌دوند هان، ای تو همیشه در میان |
| (۳) اول به بانگ نای و نی، آرد به دل پیغام وی | (۳) وان گه به یک پیمان می با من وفاداری کند |
| (۴) من ز سلام گرم او، آب شدم ز شرم او | (۴) وز سخنان نرم او، آب شونم سنگ‌ها |

۲۳- کدام نثر مسجع زیر ارزش موسیقایی کمتری دارد؟

- (۱) آن که بر دینار دسترس ندارد، در همه دنیا کس ندارد.
- (۳) کارها به صبر برآید و مستعجل به سر درآید.

۲۴- کدام گزینه، شعر مسجع محسوب نمی‌شود؟

- (۱) آن کیست کز روی کرم با من وفاداری کند
- (۲) تا بیند این دو دیده صبح خدا دمیده
- (۳) دلبر که جان فرسود ازو کام دلم نگشود ازو
- (۴) چون من گدای بی‌نشان مشکل بود یاری چنان

۲۵- در کدام گزینه نوع «سجع» با سایر گزینه‌ها متفاوت است؟

- (۱) منت خدای را عزوجل که طاعتش موجب قربت است و به‌شکر اندرش مزید نعمت.
- (۲) هر نفسی که فرو می‌رود، ممد حیات است و چون برمی‌آید مفرح ذات.
- (۳) باران رحمت بی‌حسابش همه را رسیده و خوان نعمت بی‌دریش همه جا کشیده.
- (۴) پرده ناموس بندگان به گناه فاحش ندرد و وظیفه روزی به خطای منکر نبرد.

۲۶- بیت کدام گزینه با تغییر یک کلمه در آن، صرفاً «سجع متوازی» خواهد داشت؟

- (۱) مست و خرامان می‌روم پوشیده چون جان می‌روم
- (۲) شرح جراحت‌های غم هرگه نویسد محتشم
- (۳) گوید که آن گوش گران بهتر ز هوش دیگران
- (۴) با تو از دنیا جدایم از دو رنگی‌ها رهایم

۲۷- در کدام ابیات «دو نوع سجع» دیده می‌شود؟

- (الف) الا ای ماه کنعانی بر آ زین چاه ظلمانی
- (ب) حکیمان در ره جانان ز برهاند سرگردان
- (ج) گرت باشد چو اسکندر هوای عالم دیگر
- (د) تعالی الله چه روی است آن ز حسنش عقل سرگردان

- (۱) پسران و جویان می‌روم آن سو که یارم می‌رسد
- (۲) خون ریزد از مژگان قلم روی زمین گلگون شود
- (۳) صد فضل دارد این بر آن کان جا هوا این جا منم
- (۴) سر ز پا قالو بلایم با تو آری بی‌تو لایم

- (الف) به مصر عالم جان شو نشین آنجا به سلطانی
- (ب) نیابی لذت وجدان ز حکمت‌های یونانی
- (ج) مرو با خضر پیغمبر نه مرد آب حیوانی
- (د) ملک در ذات او حیران کند اقرار نادانی

- (۱) «الف»- «ب» (۲) «ب»- «ج» (۳) «ج»- «د» (۴) «الف»- «د»

۲۸- «نوع سجع» در بیت زیر با نوع سجع در کدام گزینه یکسان است؟

- در مرگ هشیاری نهی در خواب بیداری نهی
- در سنگ سقایی نهی در برق میرنده وفا

- (۱) عاقلی را بر جاهلی تفضیل آنکه آنچه نگفته‌ای بتوانی گفت و آنچه گفته‌ای دیگر نتوان نهفت.
- (۲) ای پسر! به هوش باش هر که را خلق با خلق نه نکوست، پوست بر بدن او زندان اوست.
- (۳) بوذرجمهر را دیگر سخن اینکه تا کار به زر برآید، جان در خطر افگندن نشاید.
- (۴) با خردمندان در هزل و فسون آویختن آبروی بزرگی ریختن است و غبار ذلت و خواری انگیختن.

۲۹- کدام گزینه با جمله زیر قرابت مفهومی ندارد؟

«الهی اگر بهشت چون چشم و چراغ است، بی‌دیدار تو درد و داغ است.»

- (۱) صحبت حور نخواهم که بود عین قصور
- (۲) طوبی و سدره گر به قیامت به من دهند
- (۳) دربنانی بهشت به رضوان حلال باد
- (۴) فردا شراب کوثر و حور از برای ماست

۳۰- کدام گزینه با بیت زیر قرابت مفهومی بیشتری دارد؟

- شد آن زمانه که شعرش همه جهان بنوشت
- شد آن زمانه که او شاعر خراسان بود

- (۱) اینک شعری چنان که لایق من بود
- (۲) نمیری شهریار از شعر شیرین روان گفتن
- (۳) زرع را چو رسد و قوت درو
- (۴) شهریارا تو به شمشیر قلم در همه آفاق

- (۱) لفظی همه خوب و هم به معنی آسان
- (۲) که از آب بقا جویند عمر جاودانی را
- (۳) نخرامد چنان که سبزه نو
- (۴) به خدا ملک دلی نیست که تسخیر نکردی



وقت پیشنهادی: ۱۵ دقیقه

علوم اجتماعی

جامعه‌شناسی ۱: از ابتدای درس ۷ تا انتهای درس ۹ (صفحه ۵۵ تا ۸۵)

۳۱- به ترتیب، هر کدام از تعاریف زیر بیانگر کدام مفهوم است؟

- نظام معیار جهان اجتماعی که بسیاری کم و بیش به آن عمل می‌کنند.
- ارزش‌هایی که مردم به آن عمل می‌کنند.
- هر بخش از جهان اجتماعی که براساس خرافات شکل گرفته و از لحاظ علمی قابل دفاع نباشد.
- ارزش‌هایی که مردم یک جامعه از آن جانب‌داری می‌کنند.

- ۱) قلمرو ارزشی - قلمرو واقعی - ضد فرهنگ - قلمرو آرمانی
- ۲) قلمرو واقعی - قلمرو آرمانی - فرهنگ باطل - قلمرو واقعی
- ۳) حیطه مشترک قلمرو آرمانی و واقعی - قلمرو آرمانی - کژروی اجتماعی - فرهنگ عمومی
- ۴) قلمرو آرمانی - قلمرو واقعی - فرهنگ باطل - قلمرو آرمانی

۳۲- کدام گزینه می‌تواند عبارت زیر را به درستی کامل کند؟

«قلمرو واقعی و آرمانی جهان اجتماعی به روی یکدیگر گشوده‌اند،»

- ۱) به طوری که ارزش‌هایی که مردم یک جامعه خواهان رسیدن به آن هستند و رعایت آن‌ها را لازم می‌دانند، اما در عمل ممکن است برخی از آن‌ها را نادیده بگیرند، قلمرو آرمانی جهان اجتماعی را شکل می‌دهد و ارزش‌هایی که مردم به آن ایمان دارند، قلمرو واقعی جهان اجتماعی را می‌سازد.
- ۲) به شکلی که عموم برنامه‌ریزان فرهنگی در تلاش‌اند تا با کم کردن فاصله قلمرو آرمانی و قلمرو واقعی جهان اجتماعی از یکدیگر، مسیر حق و باطل جهان اجتماعی را هموارتر سازند.

- ۳) یعنی ارزش‌های اجتماعی در آرمان‌های جهان اجتماعی هویدا می‌شود و همواره تصور اعضای جهان اجتماعی از وضعیت مطلوب نهادهای مختلف اجتماعی را برای برنامه‌ریزان فرهنگی ترسیم می‌کند و به همین دلیل قلمرو آرمانی جهان اجتماعی تطابق بیشتری با قلمرو واقعی آن پیدا خواهد کرد.
- ۴) یعنی مرز آن‌ها براساس عمل مردم تغییر می‌کند. هر اندازه مردم مطابق ارزش‌ها عمل کنند، به همان اندازه آرمان‌ها وارد قلمرو واقعی جهان اجتماعی می‌شوند، اما اگر مردم به ارزش‌هایی که در قلمرو آرمانی جامعه رعایت آن‌ها را لازم می‌دانند، عمل نکنند، قلمرو واقعی از آرمان‌ها فاصله می‌گیرد.

۳۳- به ترتیب، کدام گزینه با جدول زیر مرتبط است؟

- ایمان به عقاید و ارزش‌های حقیقی
- با انقلاب اسلامی به یک واقعیت تبدیل شده است.
- اشتراک «توحید و ربوبیت خداوند سبحان» و «آزادی انسان‌ها از همه بندها و موانع راه سعادت»
- هیچ حقیقتی را ورای خواست و اراده افراد به رسمیت نمی‌شناسند.

استقلال سیاسی	د)	رود به قلمرو آرمانی	ب)
الف)	برخی جهان‌های اجتماعی حق و باطل بودن پدیده‌ها را به خواست و عمل افراد در موقعیت‌ها و زمان‌ها و مکان‌های متفاوت وابسته می‌دانند.	ج)	درستی آن‌ها با موافقت و مخالفت آدمیان تغییر نمی‌یابد.

- ۱) «ج» - «الف» - «د» - «ب»
- ۲) «ج» - «ب» - «الف» - «د»
- ۳) «ج» - «الف» - «ب» - «د»
- ۴) «د» - «ج» - «الف» - «ب»

۳۴- کدام گزینه از لحاظ معنایی در ارتباط با عبارت داده شده، درست نیست؟

«حقایق هرچند خود ثابت‌اند؛ ولی از جهت قرار گرفتن در قلمرو آرمانی و واقعی، تغییرپذیرند.»

- ۱) برای جهان‌های اجتماعی، امکان انحراف از حق و پذیرش باطل وجود دارد.
- ۲) ما نمی‌توانیم فرهنگ دیگران را براساس فرهنگ خودمان ارزیابی کنیم.
- ۳) حق و باطل بودن عقاید، ارزش‌ها، هنرها و کنش‌ها براساس آگاهی یا جهل، توجه یا بی‌توجهی مردم جوامع مختلف نسبت به آن‌ها تعیین نمی‌شود.
- ۴) جهان‌های اجتماعی می‌توانند بر مدار حق یا باطل بچرخند، اما حق و باطل بر مدار بینش و گرایش آن‌ها، دچار تغییر نمی‌شود.

۳۵- به ترتیب، «بخشی از هویت که دیگران به آن پی می‌برند و برایمان بازگو می‌کنند»، «امکان وجود خطا و اشتباه در شناخت هویت» و

«موضوع بحث جامعه‌شناسان و انسان‌شناسان» مبین چیست؟

- ۱) هویت ناآگاهانه - ابعاد مختلف و پیچیده هویت - ابعاد اجتماعی زندگی انسان
- ۲) هویت آگاهانه - وجود نظریات متفاوت درباره هویت - ابعاد اجتماعی هویت انسان
- ۳) هویت ناآگاهانه - وجود نظریات متفاوت درباره هویت - ابعاد فردی زندگی انسان
- ۴) هویت آگاهانه - ابعاد مختلف و پیچیده هویت - ابعاد فردی هویت انسان

۳۶- به ترتیب، کدام یک از گزینه‌ها مصداق درستی برای ویژگی‌های هویتی زیر است؟

■ فردی، انتسابی و ثابت

■ اجتماعی، اکتسابی و متغیر

■ فردی، اکتسابی و متغیر

(۱) مهندس - وکیل - عصبی

(۳) متولد کرمانشاه - پزشک - ایتالیایی

(۲) متولد ۲ بهمن ۷۹ - دانش‌آموز - مهربان

(۴) رنگین‌پوست - مسلمان - رفتگر

۳۷- به ترتیب، مشخص کنید هر یک از عبارات زیر، تأثیر کدام جهان بر جهان دیگر را نشان می‌دهد؟

■ اکثر مردمان کشورهای اسکاندیناوی که نزدیک به قطب هستند، برای سازگاری بهتر با محیط، اهل مطالعه هستند.

■ در برخی موارد به خاطر رفتار زیست‌محیطی غلط جوامع، دلفین‌ها دست به خودکشی می‌زنند.

■ افزایش راحت‌طلبی در میان افراد یک جهان اجتماعی، میزان همبستگی اجتماعی آن‌ها را پایین می‌آورد.

(۱) جهان طبیعی بر جهان اجتماعی - جهان نفسانی بر جهان طبیعی - جهان نفسانی بر جهان اجتماعی

(۲) جهان طبیعی بر جهان اجتماعی - جهان اجتماعی بر جهان طبیعی - جهان نفسانی بر جهان اجتماعی

(۳) جهان طبیعی بر جهان نفسانی - جهان اجتماعی بر جهان طبیعی - جهان نفسانی بر جهان اجتماعی

(۴) جهان طبیعی بر جهان نفسانی - جهان نفسانی بر جهان طبیعی - جهان طبیعی بر جهان نفسانی

۳۸- کدام گزینه توضیح مناسبی برای عبارت زیر آورده است؟

«جهان متعدد به تناسب رویکرد این جهانی خود، با آن دسته از ویژگی‌های روانی و اخلاقی سازگار است که در ارتباط با آرمان‌ها و ارزش‌های دنیوی آن شکل گیرند، مانند: تجمل‌گرایی، رفاه‌طلبی، مال‌اندوزی و...»

(۱) هر جهان اجتماعی بنا به هویت خود، با نوع خاصی از هویت اخلاقی و روانی افراد سازگار است و زمینه پیدایش و رشد همان هویت را فراهم می‌آورد و امکان پیدایش و رشد انواع دیگر را تضعیف می‌کند.

(۲) همان‌گونه که هویت فرهنگی جهان متعدد با هویت روانی و اخلاقی معنوی ناسازگار است، هویت اخلاقی و این جهانی انسان نیز نمی‌تواند با هویت دنیوی جهان متعدد سازگاری داشته باشد.

(۳) هر جهان اجتماعی براساس هویت خود، با طبیعت و بدن آدمی تعامل می‌کند. نگاه دنیوی جهان متعدد و ارزش‌های آن به گونه‌ای است که هر دخل و تصرفی را در طبیعت مجاز می‌داند.

(۴) در هر جهان اجتماعی ارتباط و تعاملی بین ابعاد مختلف جهان اجتماعی وجود دارد و این ابعاد در گذر زمان از یکدیگر فاصله می‌گیرند و به‌گونه‌ای مستقل عمل می‌کنند.

۳۹- به ترتیب، صحیح و غلط بودن موارد زیر در کدام گزینه به درستی آمده است؟

■ هویت، همواره با نوعی احساس مثبت همراه است.

■ در جهان اسلام، انسان به‌عنوان مسئول آبادانی جهان، هر تصرفی برای بهره‌برداری بیشتر از طبیعت انجام می‌دهد.

■ ما انسان‌ها می‌توانیم منزلتی را که از طریق خانواده‌مان به‌صورت انتسابی به‌دست آورده‌ایم، با کنش‌هایمان تغییر دهیم.

(۱) درست - نادرست - درست

(۳) نادرست - نادرست - درست

(۲) نادرست - درست - نادرست

(۴) نادرست - درست - درست

۴۰- به ترتیب، هویت هر جهان اجتماعی بر چه اساسی شکل می‌گیرد و پیامبران و اولیای الهی از دیرباز درباره چه موضوعی سخن گفته‌اند؟

(۱) براساس عقاید، آرمان‌ها و ارزش‌های کلان جهان اجتماعی - بخشی از هویت که برای ما پنهان است و آن را نمی‌شناسیم.

(۲) بر مبنای قواعد، هنجارها و نمادهای جهان اجتماعی - غفلت و فراموشی انسان‌ها از خویشتن

(۳) براساس عقاید، آرمان‌ها و ارزش‌های کلان جهان اجتماعی - ابعاد الهی و فطری هویت فردی و اجتماعی انسان

(۴) بر مبنای قواعد، هنجارها و نمادهای جهان اجتماعی - بخشی از هویت که برای ما پنهان است و آن را نمی‌شناسیم.

۴۱- کدام گزینه عبارت‌های درستی درباره جامعه‌پذیری بیان نکرده است؟

(۱) مسیری که برای شکل‌گیری هویت اجتماعی افراد طی می‌شود - آموختن شیوه زندگی در جهان اجتماعی توسط فرد برای مشارکت در آن

(۲) مدرسه، گروه‌های هم‌بازی، مجالس علمی و مذهبی و رسانه‌های جمعی از عوامل آشنایی فرد با جهان اجتماعی - به رسمیت شناختن فرد به‌عنوان عضوی از خود توسط جهان اجتماعی

(۳) آموزش اعتقادات و ارزش‌ها و شیوه زندگی توسط جهان اجتماعی به فرد برای بقا و تداوم خود - در نظر گرفتن ویژگی‌های متناسب با موقعیت افراد توسط جهان اجتماعی پیش از تولد آن‌ها

(۴) آشنایی تدریجی فرد با موقعیت و حقوق و تکالیفش در جهان اجتماعی - صدور شناسنامه برای نوزادان برای تعیین بخشی از هویت اجتماعی آن‌ها

۴۲- چند مورد از عبارتهای زیر نادرست است؟

- برخی از شیوههای زندگی حاصل انحراف از فطرت انسانی است و با آن ناسازگارند.
- امر به معروف و نهی از منکر در همه موارد برعهده سازمانهای رسمی و حکومتی است.
- برخی روشهای امر به معروف و نهی از منکر، تبلیغی و برخی تشویقی یا تنبیهی است.
- فطرت آدمی و شکوفایی آن شدت و ضعف میپذیرد و امکان انحراف از آن و حتی سرکوب و نابودی کامل آن وجود دارد.

(۱) یک (۲) دو (۳) سه (۴) چهار

۴۳- در ارتباط با اقناع به سؤالات زیر پاسخ دهید.

■ اقناع، به چه روشی میگویند؟

■ نتیجه بالاتر بودن قدرت اقناع یک فرهنگ چیست؟

■ چه فرهنگهایی از قدرت اقناعی بالاتری برخوردارند؟

- (۱) روشی که به واسطه آن، فرهنگ در افراد درونی می‌شود- افراد کنشها و اعمال متناسب با آن فرهنگ را بهتر انجام می‌دهند- فرهنگهایی که علاوه بر حق بودن لایه‌های عمیق و بنیادین خود، از کنترل اجتماعی بیشتری نیز برخوردار باشند.
- (۲) روشی که افراد به کمک آن بیشتر به فرهنگ خود پایبند خواهند شد- لایه‌های عمیق با لایه‌های سطحی بیشتر هماهنگ خواهند شد- فرهنگهایی که ظرفیت منطقی و عقلانی بیشتری دارند و با فطرت آدمیان سازگارترند.
- (۳) روشی که به واسطه آن، فرهنگ در افراد درونی می‌شود- افراد کنشها و اعمال متناسب با آن فرهنگ را بهتر انجام می‌دهند- فرهنگهایی که ظرفیت منطقی و عقلانی بیشتری دارند و با فطرت آدمیان سازگارترند.
- (۴) روشی که افراد به کمک آن بیشتر به فرهنگ خود پایبند خواهند شد- لایه‌های عمیق با لایه‌های سطحی بیشتر هماهنگ خواهند شد- فرهنگهایی که علاوه بر حق بودن لایه‌های عمیق و بنیادین خود، از کنترل اجتماعی بیشتری نیز برخوردار باشند.

۴۴- کدام گزینه در ارتباط با کنترل اجتماعی نادرست است؟

- (۱) در تمامی بخش‌های جهان اجتماعی، سازوکارهایی برای نظارت بر اعضا وجود دارد.
- (۲) عضویت در جهان اجتماعی، در اغلب اوقات با نظارت و کنترل اجتماعی همراه است.
- (۳) برخی از افراد جامعه به طور کامل جامعه‌پذیر نمی‌شوند که در این صورت کنترل اجتماعی موضوعیت پیدا می‌کند.
- (۴) کنترل اجتماعی در بازتولید هویت اجتماعی نقش دارد.

۴۵- به ترتیب، موارد زیر با چه موضوعی ارتباط دارند؟

■ در ارزش‌ها متبلور می‌شوند.

■ برگزاری مسابقات بین‌المللی زیبایی و نمایشگاه‌های مد

■ علوم مبتنی بر عقل و وحی

■ انتقال هویت اجتماعی از نسلی به نسل دیگر به‌گونه‌ای که علی‌رغم گذر زمان و پذیرش تغییرات، ویژگی‌های اساسی آن پایدار می‌ماند و دوام می‌آورد.

- (۱) آرمان‌های اجتماعی- توجه و تمرکز فرهنگ غرب بر بُعد جسمانی هویت- ابزار شناخت عقاید و ارزش‌ها- بازتولید هویت اجتماعی
- (۲) عقاید اجتماعی- توجه و تمرکز فرهنگ غرب بر بُعد جسمانی هویت- تشخیص حق و باطل بودن لایه‌های عمیق فرهنگ- بازتولید هویت اجتماعی
- (۳) آرمان‌های اجتماعی- ارتباط لایه‌های مختلف فرهنگی با یکدیگر- تشخیص حق و باطل بودن لایه‌های عمیق فرهنگ- جامعه‌پذیری
- (۴) عقاید اجتماعی- ارتباط لایه‌های مختلف فرهنگی با یکدیگر- ابزار شناخت عقاید و ارزش‌ها- جامعه‌پذیری



وقت پیشنهادی: ۱۸ دقیقه

زبان عربی (عربی، زبان قرآن؛ درس ۴ و ۵ تا ابتدای تمرین (صفحه ۵۰ تا انتهای صفحه ۷۴))

■ عَيْنِ الْأَصْحٰ وَ الْأَدَقِّ فِي الْجَوَابِ لِلتَّرْجَمَةِ أَوْ الْمَفْهُومِ أَوْ الْكَلِمَاتِ أَوْ الْجَوَارِ (۴۶-۵۴):

۴۶- ﴿وَلَا تَسُبُّوا الَّذِينَ يَدْعُونَ مِنْ دُونِ اللَّهِ فَيَسُبُّوا اللَّهَ﴾:

- (۱) و کسانی که جز خدا را می‌پرستند، دشنام ندهید؛ زیرا خداوند نیز آنان را دشنام نمی‌دهد.
- (۲) و کسی که غیر خدا را دشنام دهد، به‌سوی خدا دعوت کنید تا [مبادا] خدا را دشنام دهد.
- (۳) و کسانی را که جز خدا را فرا می‌خوانند، دشنام ندهید تا [مبادا] به خداوند دشنام دهند.
- (۴) و کسی را که به‌سوی غیر خدا دعوت می‌کند، دشنام نمی‌دهید تا [مبادا] خداوند را دشنام دهد.

۴۷- «عَلَيْكُمْ أَنْ تَتَفَقَّهُوا وَ تَعْلَمُوا وَ لَا تَمُوتُوا جُهَالًا فَإِنَّ اللَّهَ لَا يَعْزُرُ عَلَى الْجَهْلِ أَبَدًا!»:

- ۱) بر شما لازم است که دانش آموخته شوید و بفهمید و نادان نمیرید که خداوند هرگز بهانه نادانی را نمی پذیرد!
- ۲) بر شماست که علم را یاد بدهید و بیاموزید و نادان از دنیا نروید که هرگز خداوند عذرخواهی نادان را قبول نمی کند!
- ۳) باید دانش بیاموزید و یاد بدهید و نادان نمیرید، پس خداوند هرگز عذر جهالت را نمی پذیرد!
- ۴) بر شما واجب است که علم بیاموزید و آموزش دهید و هرگز مثل نادان نمیرید؛ چراکه خداوند به خاطر نادانی عذر نمی پذیرد!

۴۸- «لِلْغَرَابِ صَوْتُ يُحَذِّرُ بِهِ بَقِيَّةَ الْحَيَوَانَاتِ حَتَّى تَبْتَعدَ سَرِيعًا عَنِ مَنطِقَةِ الْخَطَرِ!»:

- ۱) کلاغ، صدایی دارد که به وسیله آن به سایر حیوانات هشدار می دهد تا به سرعت از منطقه خطر دور شوند!
- ۲) کلاغ، صدایی دارد که با آن، حواس بقیه حیوانات را پرت می کند تا بتواند سریع از منطقه خطر دور شود!
- ۳) صدای کلاغ، بقیه حیوانات را آگاه می کند تا سریع خود را از منطقه خطر خارج کنند!
- ۴) صدای کلاغ، بقیه حیوانات را برحذر می دارد از اینکه سریع در هنگام خطر، منطقه را ترک کنند!

۴۹- «تَعَلَّمِ الْحَيَوَانَاتُ كَيْفَ تَسْتَعْمِلُ الْعُشْبَ الْمُنَاسِبَ لِلوَقَايَةِ مِنَ الْأَمْرَاضِ الْمُخْتَلِفَةِ!»:

- ۱) حیوانات دانستند چطور برای درمان بیماری های مختلف گیاه مناسب را به کار گیرند!
 - ۲) حیوانات می دانند چگونه گیاه مناسب را برای پیشگیری از بیماری های گوناگون به کار ببرند!
 - ۳) حیوانات کیفیت استفاده از گیاهان مناسب را برای پیشگیری از بیماری های مختلف می دانند!
 - ۴) حیوانات از چگونگی استفاده از گیاهان مناسب برای مقابله با بیماری های گوناگون آگاه هستند!
- ۵۰- «هَلْ تُصَدِّقُ أَنْ يُفَرِّزَ لِسَانُ بَعْضِ الْحَيَوَانَاتِ مِثْلَ الْقِطْعَةِ سَائِلًا مُطَهَّرًا وَ إِنْ يَلْعَقُ الْحَيَوَانُ جُرْحَهُ يَلْتَنِمُ!»:

- ۱) آیا به راستی زبان برخی از حیوانات مانند گربه، مایعی پاک کننده ترشح می کند و اگر حیوان زخمش را بلیسد، بهبود می یابد!
- ۲) آیا باور می کنی زبان برخی از حیوانات چون گربه، ماده ای پاک کننده ترشح می کند و اگر حیوان زخمش را بلیسد، بهبود خواهد یافت!
- ۳) آیا باور کردنی است که زبان بعضی از حیواناتی مثل گربه، مایعی پاک ترشح کند و اگر زخمش را بلیسد، درمان شود!
- ۴) آیا باور می کنی که زبان بعضی از حیوانات مانند گربه، مایعی پاک کننده ترشح کند و اگر حیوان زخمش را بلیسد، بهبود می یابد!

۵۱- عَيْنِ الصَّحِيحِ:

- ۱) كَانَ يُؤَكِّدُ أَبِي عَلَى إِجَادِ الْإِتْحَادِ وَ الصَّدَاقَةِ بَيْنَ أَعْضَاءِ الْأُسْرَةِ! تَأَكِيدُ پَدْرَمِ بَرِ إِجَادِ اتِّحَادِ وَ صَدَاقَتِ مِیَانِ اَعْضَاءِ خَانَوَادِهِ بُوْد!
- ۲) عَلَيْكُمْ بِتَعَايُشِ أَهْلِ الْعِلْمِ لِأَنَّهُ يَجْلِبُ لَكُمْ السَّعَادَةَ! شَمَا بِأَيِّدِ بَا اَهْلِ عِلْمِ هَمِ زِيَسْتِي كُنِيْد; زِيَرَا شَمَا سَعَادَتَمَنْدِ مِي شُوِيْد!
- ۳) أَتَقَى النَّاسَ مَنْ يَتَعَامَلُ عَلَى أُسَاسِ طَاعَةِ دِيْنِ اللَّهِ! بَاتَقَوَاتَرِيْنِ مَرْدَمِ، كَسِيْ اسْتِ كِهْ بَرِاسَاسِ پِيروِيْ اَزْ دِيْنِ خُدا دَاوَسْتَدِ مِي كُنْد!
- ۴) الْإِصْرَارُ عَلَى الْعُدُوَانِ قَدْ فَرَّقَ كَثِيْرًا مِّنَ الشُّعُوْبِ عَلَى مَرِّ الْعُصُوْرِ! پَافِشَارِيْ بَرِ دَشْمَنِيْ، بَهْ مَرورِ زَمَانِ بِيَشْتَرِ مَلْتِ هَا رَا پَرَاكُنْدَه سَاخْتَه اسْت!

۵۲- أَيُّ كَلِمَةٍ تُنَاسِبُ التَّوْضِيْحَاتِ التَّالِيَةَ؟

- ۱) الْوَقَايَةُ: أَمْرٌ مُهْمٌ بَعْدَ شَفَاءِ الْأَمْرَاضِ!
- ۲) الْحِرْبَاءُ: طَائِرٌ يَسْتَطِيْعُ أَنْ يُحَرِّكَ رَأْسَهُ فِي اتِّجَاهَاتٍ مُخْتَلِفَةٍ!
- ۳) الذَّنْبُ: عُضْوٌ خَلْفَ جِسْمِ الْحَيَوَانِ يُحَرِّكُهُ غَالِبًا لِطَرْدِ الْحَشْرَاتِ!
- ۴) السَّائِلُ: مَادَّةٌ لَا غَازَ وَ لَا جَامِدَةً!

۵۳- عَيْنِ الْخَطَأِ فِي الْحِوَارِ:

- ۱) - كَمِ الْمَسَافَةِ مِنْ شِيرَازِ إِلَى هُنَاكَ؟
 - ۲) - مَا هَذِهِ الْحُبُوبُ عَلَى الْمِنْضَدَةِ؟
 - ۳) - هَلْ لَكَ مَعْلُومَاتٌ عَنِ طَاقِ كِسْرِي؟
 - ۴) - مَتَى نَقْدُرُ عَلَى الْعُبُورِ؟
- ثَلَاثَةٌ وَ سَبْعُونَ كِيلُومِتْرًا!
- حُبُوبٌ مُهْدَتَةٌ، أَحْتَاجُهَا لِمَرَضِي!
- لِأَنَّهُ شَعْبٌ مِضْيَافٌ حَقًّا!
- عِنْدَمَا نُفْتَشُ الْحَقَائِبَ!

۵۴- عَيْنِ غَيْرِ الْمُنَاسِبِ لِمَفْهُومِ الْآيَةِ: ﴿وَ اعْتَصِمُوا بِحَبْلِ اللَّهِ جَمِيعًا وَ لَا تَفَرَّقُوا﴾

- ۱) التَّمَلُّ إِذَا اجْتَمَعَ انْتَصَرَ عَلَى الْأَعْدَاءِ!
 - ۲) نَمَائِيْدِ هَمَكَارِي وَ اَهْمَاتَمِ!
 - ۳) دُوسْتِ آن بَاشَدِ كِهْ گِيَرْدِ دَسْتِ دُوسْتِ
 - ۴) يَبْدُ اللَّهُ مَعَ الْجَمَاعَةِ!
- در اعمال نیکو و تقوی مُدام
- در پریشان حالی و درماندگی

■ آجب عن الأسئلة التالية (۶۰-۵۵):

۵۵- عَيْنُ الصَّحِيحِ فِي نَوْعِيَةِ الْكَلِمَاتِ: «تَخَرَّجَ خَمْسَهُ زُمْلَايَ رَغْمَ الْجُهِودِ الْكَثِيرَةِ وَ لِهَذَا مَا أَخْرَجَتْهُمُ الْجَامِعَةُ!»

(۱) تَخَرَّجَ: فَعْلٌ مُضَارِعٌ - لِلْمُخَاطَبِ - مُزِيدٌ ثَلَاثِيٌّ (مِنْ بَابِ «تَفَعَّلَ») - لَازِمٌ

(۲) زُمْلَاءُ: اسْمٌ - جَمْعٌ لِلتَّكْسِيرِ (مُفْرَدُهُ «أَزْمَلُ»)

(۳) أَخْرَجَتْ: فَعْلٌ مَاضٍ - لِلْمُفْرَدِ الْمُؤَنَّثِ الْغَائِبِ - مَصْدَرُهُ «إِخْرَاجٌ» - مُتَعَدٌّ

(۴) الْجَامِعَةُ: اسْمٌ - مُؤَنَّثٌ - مُفْرَدٌ (جَمْعُهَا «مُجْتَمَعٌ»)

۵۶- عَيْنٌ مَا فِيهِ مَفْعُولٌ:

(۱) هَلْ أَنْتُمْ تَحْتَفِلُونَ بِالْيَوْمِ الْآخِرِ مِنَ الْخَرِيفِ!

(۳) الْأَسْتَاذُ يُعَلِّمُنَا بِكُلِّ سَعْيٍ حَتَّى نَنْجَحَ!

۵۷- فِي أَيِّ عِبَارَةٍ جَاءَتْ الصَّفَةُ؟

(۱) لَا تَجْتَمِعُ خَصَلَتَانِ فِي مُؤْمِنٍ: الْبُخْلُ وَ الْكُذْبُ!

(۳) يَا نِسَاءَ، اسْتَغْفِرَنَّ مِنْ ذُنُوبِكُنَّ حَتَّى يَغْفِرَ اللَّهُ لَكُنَّ!

۵۸- عَيْنٌ فِعْلًا مُزِيدًا لَهُ حَرْفٌ زَائِدٌ:

(۱) اسْتَلَمْتُ دَفْتَرَ ذِكْرِيَايَ مِنْ مُدِيرِ الْمَدْرَسَةِ عِنْدَمَا رَأَيْتُهُ!

(۳) الْمُؤْمِنَةُ الْحَقِيقِيَّةُ مَنْ سَلِمَ النَّاسُ مِنْ يَدِهَا وَ لِسَانِهَا!

۵۹- عَيْنٌ عِبَارَةً جَاءَتْ فِيهَا جَمَلَةٌ اسْمِيَّةٌ:

(۱) قَالَتْ مَدْرُسَتِي لَزِمِلَتِي: رَجَاءٌ اسْتَمْرِي قِرَاءَةَ الْكِتَابِ!

(۳) اسْتَلَمْتُ رِسَالَةً مِنْ صَدِيقِي عِبْرَ الْإِنْتَرْنِتِ قَبْلَ يَوْمَيْنِ!

۶۰- عَيْنٌ مَا فِيهِ فِعْلَانِ مَجْرَدَانِ:

(۱) الْعَالِمُ لَا يُضَيِّعُ عَمْرَهُ وَ يَحْتَنِمُهُ دَائِمًا!

(۳) أَعْبُدُ اللَّهَ الَّذِي قَدْ سَاعَدَنَا فِي الْمَشَاكِلِ حَقًّا!

(۲) يُحَاوِلُ الطَّالِبُ لِلتَّعَرُّفِ عَلَى هَذِهِ الدَّرَاسَةِ!

(۴) عَلَيْنَا أَنْ نَمْتَنِعَ عَنِ تَنَاوُلِ بَعْضِ الْأَطْعِمَةِ!

(۲) اللَّهُ وَلِيُّ الَّذِينَ آمَنُوا وَ عَمِلُوا الصَّالِحَاتِ!

(۴) الْمُسْلِمُونَ يَعِيشُونَ فِي مَسَاحَةٍ وَاسِعَةٍ مِنَ الْأَرْضِ!

(۲) يَا رِجَالَ أَسْلِمُوا إِلَى دِينِ الْحَقِّ حَتَّى يَغْفِرَ اللَّهُ لَكُمْ!

(۴) بَعْدَ مَدَّةٍ رَأَيْتُ أَخَاهُ الْمُؤْمِنَ فِي الطَّرِيقِ فَتَعَارَفْنَا!

(۲) أَهَالِي الْمَدِينَةِ يَسْتَقْبِلُونَ السَّائِحِينَ بِالْإِكْرَامِ وَ الْإِعْزَازِ!

(۴) سَأَرَا جُعُ دُرُوسِي الْمَهْمَةَ بِمُسَاعَدَةِ زَمِيلِي الْعَزِيزِ غَدًا!

(۲) فَأَوْلَتْكَ يَدُخُلُونَ الْجَنَّةَ وَ لَا يَظْلَمُونَ شَيْئًا!

(۴) الْحَيَوَانَاتُ تَمْلِكُ لُغَةً فَتَتَكَلَّمُ مَعًا عِبْرَهَا!



وقت پیشنهادی: ۱۰ دقیقه

تاریخ

تاریخ ۱: از ابتدای درس ۷ تا انتهای درس ۹ (صفحه ۶۱ تا ۸۹)

۶۱- در قرون نخستین هجری، مورخان مسلمان ایرانی مانند و با استفاده از ترجمه خدای نامه‌ها اقدام به نگارش تاریخ ایران باستان کردند.

(۲) عطاملک جوینی - برادرش

(۱) مسعودی - بیهقی

(۴) بلعمی - طبری

(۳) طبری - دینوری

۶۲- کدام گزینه جای خالی را با عبارت مناسب کامل می‌کند؟

«تا حدود دو قرن پیش و قبل از اینکه ، آگاهی و درکی که ایرانیان از ادوار کهن تاریخ و تمدن خود داشتند محدود بود.»

(۱) کاوش‌های باستان‌شناسی آغاز شود و خط میخی رمزگشایی شود.

(۲) خدای نامه‌ها و داستان‌های شاهنامه خوانده شود.

(۳) تاریخ عصر باستان را به چهار دوره تقسیم کنند و باورهای افسانه‌ای را کنار بگذارند.

(۴) با کتاب‌های مورخین یونانی و رومی آشنا شوند.

۶۳- کدام موارد، درباره «خدای نامه‌ها» درست است؟

(الف) از مهم‌ترین نوشته‌های تاریخی دوره ساسانی‌اند.

(ب) موضوع آن خدایان و ایزدان آریایی است.

(ج) نخستین مورخان مسلمان با تکیه بر خدای نامه‌ها، تاریخ ایران باستان را نگاشتند.

(د) نگارش این منابع تا دوران شاپور یکم ساسانی ادامه یافت.

(ه) بخشی از محتوای خدای نامه‌ها آمیخته با افسانه و قصه‌های کهن بود.

(۲) «ب» - «ج» - «د» - «ه»

(۱) «الف» - «ب» - «د» - «ه»

(۴) «الف» - «ج» - «ه»

(۳) «ب» - «ج» - «د»

۶۴- در گذشته‌های دور کشور ما به دلیل موقعیت خاص جغرافیایی خود در معرض چه پیامدهای ناخوشایندی قرار داشت؟

- (۱) ایجاد محیط نامناسب برای نخستین سکونتگاه‌های روستایی و شهری
- (۲) مهاجرت‌ها و هجوم اقوام مختلف و حکومت‌های خارجی
- (۳) تبدیل به پل ارتباطی میان شرق و غرب در جهان باستان
- (۴) وجود آب‌وهوای نامناسب به دلیل سطح وسیع کویرها، دشت‌ها و کوهستان‌ها

۶۵- کشت گیاهانی مانند جو و گندم و اهلی نمودن حیوانات از سوی مردمان عهد باستان، به منزله کدام تحول بوده است؟

- (۱) آغاز روستانشینی و تولید ظروف سفالی از سوی انسان
- (۲) ورود زنان به عرصه تولید خوراک در کنار مردان
- (۳) آغاز شهرنشینی و ورود به دوره تولید خوراک و کشاورزی
- (۴) ورود از دوره شکار به دوره یک‌جانشینی و تولید خوراک

۶۶- کدام مورد، مربوط به دین و اعتقادات مردم ایلام است؟

- (۱) پادشاه ایلام واسطه مردم و خدایان بود و سخن او اراده خدایان شمرده می‌شد.
- (۲) قدرت خدایان ایلامی محدود به ناحیه و شهر خاصی نمی‌شد و برای خدایان خود معابد باشکوه نمی‌ساختند.
- (۳) خدایان را دارای نیرویی ماوراءطبیعی می‌دانستند که آنان را بر انجام هر کاری قادر و توانا می‌ساخت.
- (۴) در ایلام، کاهنان آداب و تشریفات دینی را زیر نظر کاهن بزرگ که مغ نام داشت، به جا می‌آوردند.

۶۷- وضعیت قوم پارس هم‌زمان با به قدرت رسیدن مادها چگونه بود؟

- (۱) در آن زمان شاخه‌ای از خاندان هخامنشی، در فارس به مرکزیت شهر پاسارگاد حکومت محلی قدرتمندی تشکیل داده بودند.
- (۲) حکومت پارس قوم ماد را تحت فرمان خود در آورد.
- (۳) کوروش، قبیله‌های پارسی را که از حکومت ماد ناراضی بودند متحد کرد.
- (۴) در قسمت‌های جنوبی فلات ایران یعنی سرزمین پارس و نواحی مجاور آن مستقر بودند.

۶۸- نبرد ایسوس به کدام جنگ در تاریخ ایران باستان گفته می‌شود؟

- (۱) جنگ شاپور اول ساسانی با سپاهیان امپراتوری روم
- (۲) نبرد دریایی ایران با دولت-شهرهای یونانی در زمان خشایارشا
- (۳) یکی از سه جنگ اسکندر با داریوش سوم هخامنشی
- (۴) نبرد سپاهیان کراسوس رومی با سورنا، سردار ایرانی ارد دوم

۶۹- در مورد مهاجرت آریاییان، کدام فرضیه مورد قبول تعداد قابل توجهی از باستان‌شناسان و مورخان قرار گرفته است؟

- (۱) اقوام آریایی حدود ۱۵۰۰ سال پیش، از حوالی دریاچه آرال به سمت فلات ایران مهاجرت کردند.
- (۲) اقوام آریایی پس از ورود به فلات ایران در علفزارهای واقع در شمال شرق فلات ایران و جنوب روسیه مستقر شدند.
- (۳) گروهی از آریاییان از غرب فلات ایران به هندوستان رفتند.
- (۴) مادها، پارت‌ها و پارسی‌ها به سمت مرکز و غرب فلات ایران پیشروی کردند و در مناطق مختلف آن مستقر شدند.

۷۰- با توجه به عبارات داده شده، کدام گزینه ترتیب جدول زیر را که مربوط به روند فروپاشی حکومت هخامنشی است، به درستی کامل می‌کند؟

(الف) شورش کوروش کوچک در آسیای صغیر با همراهی مزدوران یونانی

(ب) حمله اسکندر با سپاهی بسیار قوی، آموزش‌دیده و تشنه قتل و غارت

(ج) قتل عام افراد خاندان سلطنتی و مدعیان شاهی توسط اردشیر سوم

(۱) «الف» - «ج» - «ب»

(۲) «ج» - «الف» - «ب»

(۳) «ب» - «ج» - «الف»

(۴) «الف» - «ب» - «ج»

خارج شدن مصر از سیطره هخامنشیان

قتل داریوش سوم در نزدیکی شهر دامغان

وقت پیشنهادی: ۱۰ دقیقه

جغرافیا

جغرافیای ایران: درس ۵ و درس ۶ تا ابتدای دریاها و دریاچه‌های ایران (صفحه ۳۴ تا ۵۱)

۷۱- کدام گزینه در مورد شرایط «وارونگی دما» درست است؟

- (۱) هوای مجاور سطح زمین گرم‌تر و سبک‌تر از لایه‌های بالایی است و به سمت بالا صعود می‌کند و جابه‌جا می‌شود.
- (۲) هوای گرم و سبک در مجاورت زمین ساکن است و لایه هوای سرد در بالاتر قرار می‌گیرد و جابه‌جایی و حرکت صعودی صورت می‌گیرد.
- (۳) هوا در سطح بالا سردتر و سنگین‌تر از لایه‌های پایین است و به سمت پایین حرکت می‌کند و جابه‌جا می‌شود.
- (۴) هوای سرد و سنگین‌تر در مجاورت زمین ساکن است و لایه هوای گرمی در بالای آن قرار می‌گیرد و جابه‌جایی هوا صورت نمی‌گیرد.

۷۲- احتمال شکل‌گیری آسمان صاف و بدون ابر در کدام ناحیه ایران بیشتر است؟

- (۱) غرب - شرق
(۲) شرق - شمال
(۳) غرب - جنوب
(۴) جنوب - شرق

۷۳- بارش در کدام دامنه‌های رشته کوه زاگرس بیشتر است و علت آن چیست؟

- (۱) دامنه‌های شرقی - نزدیکی به منابع رطوبتی
(۲) دامنه‌های شرقی - قرار داشتن در مسیر توده‌های هوا
(۳) دامنه‌های غربی - جهت کوهستان‌ها
(۴) دامنه‌های غربی - میزان ارتفاع

۷۴- عبارت کدام گزینه به «حالت آبی و زودگذر جو» اشاره دارد؟

- (۱) دمای امروز تهران ۲ درجه زیر صفر است.
(۲) آب‌وهوای خراسان جنوبی، گرم و خشک است.
(۳) ایران در جنوب منطقه معتدله نیمکره شمالی واقع شده است.
(۴) میانگین سالانه بارش در شهر میرجاوه کمتر از ۵۰ میلی‌متر است.

۷۵- عامل پرفشار جنب حاره، در کدام فصل سال به ایران وارد می‌شود و چه تأثیری بر آب‌وهوای کشور ما دارد؟

- (۱) فصل تابستان - مانع ریزش باران در دوره گرم سال می‌شود.
(۲) فصل زمستان - به تعدیل هوا در مناطق جنوبی کشور کمک می‌کند.
(۳) فصل تابستان - باعث ریزش باران در دوره گرم سال می‌شود.
(۴) فصل زمستان - بر خشکی هوا در مناطق جنوبی کشور می‌افزاید.

۷۶- کدام یک از موارد زیر، در رابطه با «کانون‌های آبگیر فصلی» درست است؟

- (الف) شکل‌گیری در کوهستان‌های نزدیک به مناطق گرم و خشک
(ب) بارش به صورت کوتاه و اتفاقی
(ج) حفظ ذخیره برف تا ابتدای ماه‌های گرم
(د) مقدار بارش بیش از ۵۰۰ میلی‌متر

(ه) عدم توجه به زمان و میزان بارش به عنوان معیاری در تقسیم‌بندی آن

- (۱) «الف» و «ب»
(۲) «ج» و «ه»
(۳) «د» و «ه»
(۴) «ب» و «ج»

۷۷- با در نظر داشتن عوامل مختلف، آبدهی رودخانه در کدام یک از موارد فرضی زیر بالاتر است؟

- (۱) رودخانه‌ای در غرب ایران در اوایل پاییز
(۲) رودخانه‌ای در غرب ایران در اوایل بهار
(۳) رودخانه‌ای در شرق ایران در اواخر بهار
(۴) رودخانه‌ای در شرق ایران در اواخر زمستان

۷۸- کدام عوامل در هدایت آب‌ها به سوی حوضه آبریز نقش دارند؟

- (۱) جنس زمین - نوع ناهمواری‌ها
(۲) شکل زمین - شیب ناهمواری‌ها
(۳) شیب ناهمواری‌ها - ارتفاع کوه
(۴) تراکم شبکه آبراهه - شکل زمین

۷۹- در کدام گزینه هر دو حوضه آبریز، در یک گروه طبقه‌بندی می‌شوند؟

- (۱) حوضه آبریز دریای خزر - حوضه آبریز قره قوم
(۲) حوضه آبریز فلات مرکزی - حوضه آبریز دریاچه ارومیه
(۳) حوضه آبریز دریای عمان - حوضه آبریز شرق ایران
(۴) حوضه آبریز دریای خزر - حوضه آبریز شرق ایران

۸۰- مصرف آب در ایران به ترتیب در کدام بخش‌ها بیشتر صورت می‌گیرد؟

- (۱) کشاورزی - صنایع و معادن - مصارف شهری و روستایی
(۲) مصارف شهری و روستایی - کشاورزی - صنایع و معادن
(۳) صنایع و معادن - کشاورزی - مصارف شهری و روستایی
(۴) کشاورزی - مصارف شهری و روستایی - صنایع و معادن



۸۱- در مربع تقابل اگر از صدق یک قضیه به کذب قضیه دیگر برسیم، آن دو قضیه چه نسبتی با هم دارند؟

- (۱) متضاد یا متناقض
(۲) متضاد یا متداخل
(۳) متناقض یا متداخل تحت تضاد
(۴) متداخل یا متداخل تحت تضاد

۸۲- دو قضیه متقابل، به ترتیب در کدام موارد متفاوت و در کدام موارد یکسان اند؟

- (۱) موضوع یا محمول - کمیت و کیفیت
(۲) سور یا نسبت - موضوع و محمول
(۳) موضوع یا محمول - کمیت و سور
(۴) کیفیت یا رابطه - موضوع و محمول

۸۳- کدام قضیه، شخصی است؟

- (۱) دانش‌آموزان این کلاس، همگی باهوش‌اند.
(۲) معلم منطق، باید خودش منطقی باشد.
(۳) ایران از اقوام گوناگون تشکیل شده است.
(۴) بنزین می‌تواند به راحتی تبخیر شود.

۸۴- قضایای محصوره بر اساس کدام موارد به چهار دسته کلی تقسیم می‌شوند؟

- (۱) سور - موضوع
(۲) کمیت - موضوع
(۳) نسبت - کیفیت
(۴) رابطه - کمیت

۸۵- کدام گزینه «قضیه کلیه» است؟

- (۱) باز آ باز آ هر آنچه هستی باز آ
(۲) تا چند کشم غصه هر ناکس را
(۳) هر سرو سهی که بر لب جوست
(۴) هر شبم با غم هجران تو سر شد

۸۶- کیسه‌ای پر از توپ داریم. درباره توپ‌های موجود در کیسه، صدق و کذب دو قضیه ذیل را می‌دانیم:

(الف) برخی از توپ‌های موجود در کیسه سفیدند (کاذب).

(ب) برخی از توپ‌های موجود در کیسه سیاه‌اند (صادق).

اگر یک توپ را به صورت تصادفی از کیسه خارج کنیم، بدون اینکه رنگ آن را ببینیم، درباره آن به صورت قطعی چه می‌توانیم بگوییم؟

- (۱) سیاه است. (۲) سفید است. (۳) سفید نیست. (۴) یا سیاه است یا سفید.

۸۷- در منطق، جملات انشایی بررسی نمی‌شوند؛ زیرا

- (۱) منطق در پی جلوگیری از خطای اندیشه است؛ بنابراین در منطق، جملاتی که امکان صدق و کذب دارند، مورد نظر هستند.
(۲) تنها جملات خبری قابلیت کذب دارند؛ پس در مورد دیگر جملات که همیشه درست‌اند، نیازی به رعایت قواعد منطق نیست.
(۳) وظیفه منطق جلوگیری از خطای اندیشه است؛ اما فقط جملات با معنا هستند که می‌توانیم صدق یا کذب آن‌ها را بسنجیم.
(۴) قضایای حملی و شرطی که خبری هستند، هیچ‌کدام تمایلات، احساسات، خواسته‌ها و اموری از این دست را مطرح نمی‌کنند.

۸۸- کدام گزینه در مورد قضایای حملی درست است؟

- (۱) اگر کمیت قضیه، جزئی و کیفیت آن سالبه باشد آن قضیه، شخصی خواهد بود.
(۲) اگر موضوع قضیه، کلی و کیفیت آن سالبه باشد آن قضیه، سالبه کلی خواهد بود.
(۳) اگر کمیت قضیه، کلی و کیفیت آن موجه باشد، آن قضیه، موجه کلی خواهد بود.
(۴) اگر موضوع قضیه، جزئی و کیفیت آن موجه باشد، آن قضیه، موجه جزئی خواهد بود.

۸۹- متداخل متضاد قضیه «هرکه چشم و گوش و دهان دارد آدمی است» کدام گزینه است؟

- (۱) هرکه چشم و گوش و دهان ندارد آدمی نیست.
(۲) بعضی که چشم و گوش و دهان دارند، آدمی هستند.
(۳) هیچ‌کس که چشم و گوش و دهان دارد، آدمی نیست.
(۴) بعضی که چشم و گوش و دهان دارند، آدمی نیستند.

۹۰- بر اساس مربع تقابل، کدام گزینه قطعاً درست است؟

- (۱) «هر ج د است» (صادق)؛ پس «بعضی ج د نیست» (کاذب)
(۲) «هر ج د است» (صادق)؛ پس «بعضی ج د است» (کاذب)
(۳) «هیچ الف ج نیست» (صادق)؛ پس «بعضی الف ج نیست» (کاذب)
(۴) «بعضی الف ج نیست» (صادق)؛ پس «بعضی الف ج است» (کاذب)

۹۱- نقیض متضاد یک قضیه «موجه کلیه» با متداخل یک قضیه «سالبه جزئی» با فرض داشتن موضوع و محمول یکسان، چه نسبتی دارند؟

- (۱) تضاد (۲) تداخل (۳) تناقض (۴) متداخل متناقض



۹۲- در مربع تقابل، اگر از یک گوشه مربع ابتدا بر روی یکی از قطرهای آن حرکت کنیم، سپس از انتهای آن قطر، بر روی ضلع افقی جابه‌جا شویم، قضیه به‌دست آمده نسبت به قضیه اولیه، چه رابطه‌ای خواهد داشت؟

- (۱) متناقض
(۲) متداخل
(۳) متداخل متناقض
(۴) متضاد

۹۳- از دانش‌آموزی خواسته می‌شود که یک «قضیه» مثال بزند که جزئی باشد. وی در پاسخ می‌گوید: «موضوع قضیه این الف ب است». در این صورت

- (۱) تنها یک مصداق از مصادیق متعدد موضوع قضیه مورد نظر است.
(۲) این دانش‌آموز به مغالطه «اشتراک لفظ» دچار شده است.
(۳) تا دامنه مصادیق موضوع مشخص نشود نمی‌توان پاسخ را پذیرفت.
(۴) چون موضوع با صفت اشاره «این» آمده، پاسخ درست است.

۹۴- متضاد کردن نقیض کدام قضیه، ناممکن است؟

- (۱) بزرگان شاه را آگه نکردند
(۲) یاران چه غریبانه رفتند از این خانه
(۳) منهرم گردند بعضی زین ندا
(۴) هیچ عاشق سخن سخت به معشوق نگفت

۹۵- اگر دو قضیه متضاد هر دو کاذب باشند، قضایای متداخل آن‌ها

- (۱) هر دو کاذب‌اند؛ زیرا طبق احکام تداخل، وقتی قضیه کاذب باشد، قضیه متداخل نیز کاذب می‌شود.
(۲) هر دو صادق‌اند؛ زیرا متداخل هر یک از این دو قضیه متضاد، همان متناقض قضیه دیگر خواهد بود.
(۳) یکی صادق و دیگری کاذب است؛ زیرا دو قضیه حاصل از تداخل دو متضاد، با یکدیگر رابطه تناقض دارند.
(۴) مشخص نیست صادق‌اند یا کاذب؛ زیرا از کذب قضیه کلی نمی‌توان صدق یا کذب متداخل را نتیجه گرفت.



وقت پیشنهادی: ۲۰ دقیقه

اقتصاد

اقتصاد: از ابتدای درس ۶ تا انتهای درس ۸ (صفحه ۵۵ تا ۹۱)

۹۶- کدام عبارت کامل‌ترین و بهترین تعریف از «کالاهای عمومی» را بیان می‌کند؟

- (۱) کالاها و خدماتی که در زمان رکود و تورم برای بازگرداندن تعادل به بازار توسط دولت قیمت‌گذاری و به بازار ارائه می‌شود.
(۲) کالاها و خدماتی که دولت به‌منظور کمک‌های بلاعوض و برای جلوگیری از فقر، به بخش عمده‌ای از جمعیت که زیر خط فقر قرار دارند ارائه می‌دهد.
(۳) کالاها و خدماتی که توسط افراد زیادی به‌طور هم‌زمان استفاده می‌شود و کسی نمی‌تواند دیگری را از مصرف آن‌ها محروم سازد.
(۴) کالاها و خدماتی که با قیمت کم و صرفاً برای افراد یک ملت تأمین می‌شود و اتباع خارجی و مهاجرین امتیازی برای برخورداری از این امکانات ندارند.

۹۷- کدام گزینه پاسخ درست سؤالات زیر است؟

(الف) مجموعه قوانین و مقررات اقتصادی که دولت وضع می‌کند، چه هدفی را دنبال می‌کند؟

(ب) عبارت درست در رابطه با این جمله کدام است؟

«دولت امنیت خرید و فروش و مبادلات را بهبود می‌بخشد.»

- (۱) الف) به‌منظور تسهیل و تشویق مبادلاتی است که به نفع خریداران و فروشندگان است و از بروز شرایطی که به مبادلات آن‌ها آسیب می‌زند، جلوگیری می‌کند.
(ب) دولت با عملکرد قوی خود در حوزه تولید و عرضه کالاهای عمومی، امنیت خرید و فروش و مبادلات را بهبود می‌بخشد.
(۲) الف) به‌منظور محدود کردن فعالیت بخش خصوصی است که با عملکرد سودجویانه خود، به رفاه عمومی جامعه آسیب زده و عملکرد دولت را زیر سؤال می‌برند.

(ب) دولت با عملکرد قوی خود در حوزه تولید و عرضه کالاهای عمومی، امنیت خرید و فروش و مبادلات را بهبود می‌بخشد.

- (۳) الف) به‌منظور تسهیل و تشویق مبادلاتی است که به نفع خریداران و فروشندگان است و از بروز شرایطی که به مبادلات آن‌ها آسیب می‌زند، جلوگیری می‌کند.
(ب) دولت با تعریف و اجرای حقوق مالکیت، امنیت خرید و فروش و مبادلات را بهبود می‌بخشد.
(۴) الف) به‌منظور محدود کردن فعالیت بخش خصوصی است که با عملکرد سودجویانه خود، به رفاه عمومی جامعه آسیب زده و عملکرد دولت را زیر سؤال می‌برند.

(ب) دولت با تعریف و اجرای حقوق مالکیت، امنیت خرید و فروش و مبادلات را بهبود می‌بخشد.

۹۸- کدام گزینه حاوی پاسخ درست پرسش‌های زیر است؟

الف) داور بازی اقتصاد چه کسی است و عملکرد درست وی چه مزیتی برای اقتصاد دارد؟

ب) سیاست‌گذاران معمولاً تلاش می‌کنند مقدار تقاضای یک کالای مضر را از دوراه کم کنند؛ یکی از راه و دیگری از راه از طریق

ج) با گرفتن انواع مجوزها برای راه‌اندازی کسب‌وکار چه اجازه‌ای به دولت داده می‌شود؟

۱) الف) دولت، تخصیص‌های بهینه در عرصه اقتصاد

ب) آگاه‌سازی مردم، بالا بردن قیمت، وضع مالیات

ج) اجازه نظارت بر کسب‌وکار

۲) الف) دولت، تخصیص‌های بهینه در عرصه اقتصاد

ب) آگاه‌سازی مردم، بالا بردن قیمت، وضع مالیات

ج) اجازه تأمین امنیت و محافظت از کسب‌وکار

۳) الف) بانک مرکزی، سهولت در گردش درآمد و پول

ب) دادن اطلاعات و در مورد مضرات آن، افزایش قیمت، گرفتن مالیات

ج) اجازه نظارت به کسب‌وکار

۴) الف) بانک مرکزی، سهولت در گردش درآمد و پول

ب) دادن اطلاعات و در مورد مضرات آن، افزایش قیمت، گرفتن مالیات

ج) اجازه تأمین امنیت و محافظت از کسب‌وکار

۹۹- هریک از موارد «تابع سیاست‌های کلان بازرگانی و شرایط اقتصادی کشور»، «پرداخت به‌وسیله مصرف‌کننده نهایی»، «با ایجاد شفافیت فرار

مالیاتی کاهش می‌یابد» و «حمایت از صنایع داخلی»، به ترتیب مربوط به کدام یک از انواع مالیات‌ها است؟

۱) عوارض گمرکی - مالیات بر مصرف - مالیات بر ارزش‌افزوده - عوارض گمرکی

۲) عوارض گمرکی - مالیات بر درآمد - مالیات بر مصرف - مالیات بر دارایی

۳) مالیات بر دارایی - مالیات بر مصرف - مالیات بر ارزش‌افزوده - عوارض گمرکی

۴) مالیات بر درآمد - مالیات بر دارایی - مالیات بر مصرف - مالیات بر دارایی

۱۰۰- جدول زیر مربوط به «مالیات بر ارزش‌افزوده‌های ناخالص مراحل مختلف تولید» یک کالای فرضی است؛ با فرض نرخ مالیاتی ۱۰ درصد و با

توجه به اطلاعات جدول زیر، به ترتیب:

الف) «مالیات بر ارزش‌افزوده خالص مرحله دوم» چقدر است؟

ب) «اعتبار مالیاتی مرحله سوم» تولید چقدر است؟

ج) مجموع مالیات بر ارزش‌افزوده‌های خالص جمع‌آوری شده چقدر است؟

د) قیمت محصول در مرحله اول چقدر است؟

۳	۲	۱	مراحل تولید
۲۲۰۰۰	۱۳۹۰۰	۵۶۰۰	VAT ناخالص

۱) الف) ۸۳۰۰	ب) ۱۳,۹۰۰	ج) ۲۲,۰۰۰	د) ۵۶,۰۰۰
۲) الف) ۸۳۰۰	ب) ۱۳,۹۰۰	ج) ۴۱,۵۰۰	د) ۵۶۰
۳) الف) صفر	ب) ۸,۱۰۰	ج) ۴۱,۵۰۰	د) ۵۶,۰۰۰
۴) الف) صفر	ب) ۸,۱۰۰	ج) ۲۲,۰۰۰	د) ۵۶۰

محل انجام محاسبات:

۱۰۱- نقش مزیت‌های اقتصادی کشورها در رابطه با جنگ و تحریم‌های اقتصادی، در کدام گزینه به درستی بیان شده است؟

- (۱) تمرکز صرف بر مزیت‌های اقتصادی و عدم اهمیت به خودکفایی در برخی تولیدات داخلی نظیر کالاهای راهبردی ضروری، انرژی، صنایع نظامی و دفاعی که موجب وابستگی وارداتی می‌شود، زمینه‌ها را برای ایجاد جنگ‌های تجاری و تحریم‌های اقتصادی بین کشورها مهیا می‌سازد.
- (۲) تمرکز بر مزیت‌های اقتصادی و تخصصی شدن در برخی تولیدات داخلی، موجب کاهش وابستگی به بازارهای خارجی شده و زمینه‌ها را برای سوءاستفاده و جنگ‌های تجاری از بین می‌برد.
- (۳) رعایت اصول مزیت‌های اقتصادی و افزایش توان تولیدی در ایجاد محصولات تخصصی، زمینه لازم برای وارد شدن به جنگ‌ها و تحریم‌های اقتصادی با کشورهای دشمن را فراهم کرده و امکان پیروزی در این جنگ‌ها و دستیابی به استقلال اقتصادی را محقق می‌کند.
- (۴) ایجاد مزیت مطلق اقتصادی در تولید و تأمین کالاهای راهبردی و ضروری و حوزه‌های انرژی و صنایع نظامی و دفاعی، موجب چشم‌پوشی کشورها از تخصیص منابع در مزیت‌های نسبی شده و زمینه‌های لازم برای گسترش فعالیت‌های اقتصادی در جهت رفع تحریم‌های اعمال شده نسبت به سایر کشورها را فراهم می‌کند.

۱۰۲- با توجه به جدول فرضی زیر از تولیدات سه کشور A، B و C با فرض یکسان بودن نیروی کار، سرمایه و دانش فنی به سوالات زیر پاسخ دهید.

کشور	کالا	برنج (تن)	گندم (تن)	جو (تن)
A		۳۷۰۰	۳۲۵۰	۵۹۹۰
B		۳۹۵۰	۳۲۰۰	۴۹۰۰
C		۴۲۰۰	۲۵۰۰	۵۷۰۰

الف) کدام کشور در تولید برنج مزیت مطلق دارد؟

ب) کشور B بهتر است کدام کالا را تولید کند؟ چرا؟

ج) کدام گزاره درست‌تر و دقیق‌تر است؟

(۱) الف) کشور B

ب) جو، زیرا در کشور خود در تولید جو مزیت نسبی دارد.

ج) بهتر است کشور A جو و برنج را در داخل تولید کرده و گندم را از کشور B وارد کند.

(۲) الف) کشور C

ب) جو، زیرا در کشور خود در تولید جو مزیت نسبی دارد.

ج) بهتر است کشور A جو و گندم را در داخل تولید کرده و برنج را از کشور C وارد کند.

(۳) الف) کشور B

ب) هیچ‌کدام، زیرا در تولید هیچ کالایی نسبت به کشور A و C مزیت مطلق و نسبی ندارد و تولید در داخل، برای این کشور به‌صرفه نیست.

ج) بهتر است کشور C برنج را در داخل تولید کرده و گندم را از کشور B وارد کند.

(۴) الف) کشور C

ب) هیچ‌کدام، زیرا در تولید هیچ کالایی نسبت به کشور A و C مزیت مطلق و نسبی ندارد و تولید در داخل، برای این کشور به‌صرفه نیست.

ج) بهتر است کشور C برنج و جو را در داخل تولید کرده و گندم را از کشور A وارد کند.

محل انجام محاسبات:

۱۰۳- کدام گزینه دربردارنده پاسخ صحیح پرسش‌های زیر است؟

- الف) کدام مورد به نتایج عدم رعایت «مزیت‌های مطلق و نسبی» اشاره دارد؟
 ب) کشور انگلستان در سال ۱۷۰۱، قانونی را در مجلس خود تصویب کرد که بر اساس آن
 ج) دولت چگونه با ایجاد بدهی، بخشی از درآمد مورد نیاز خود را تأمین می‌کند؟
 د) هر چند زندگی عموم انسان‌ها در جامعه شهری به خاطر و تولید بر اساس، اقتصادی تک‌محصولی است اما در فضای، اقتصاد تک‌محصولی، اقتصادی شکننده و آسیب‌پذیر است.
- ۱) الف) تولید محصولات کمتر و بی‌کیفیت‌تر، وادار شدن تولیدکنندگان به تلاش برای تولید بهتر
 ب) تعرفه‌های گمرکی را تا ۵۲ درصد افزایش می‌داد.
 ج) به کشورهای خارجی متوسل می‌شود یا سازمان‌های بین‌المللی را در طرح‌های خود شریک می‌سازد.
 د) نفع‌گرایی، سودآوری شخصی، بین‌المللی
- ۲) الف) هدر رفتن منابع، کاهش رفاه جامعه
 ب) واردات هر نوع پوشاک با ابریشم ایرانی یا هندی یا چینی به کشور را ممنوع اعلام می‌کرد.
 ج) به کشورهای خارجی متوسل می‌شود یا سازمان‌های بین‌المللی را در طرح‌های خود شریک می‌سازد.
 د) نفع‌گرایی، سودآوری شخصی، بین‌المللی
- ۳) الف) تولید محصولات کمتر و بی‌کیفیت‌تر، وادار شدن تولیدکنندگان به تلاش برای تولید بهتر
 ب) تعرفه‌های گمرکی را تا ۵۲ درصد افزایش می‌داد.
 ج) از مردم قرض می‌گیرد یا آن‌ها را در طرح‌های عمرانی و سرمایه‌گذاری دولت شریک می‌کند.
 د) تخصص‌گرایی، مزیت، جهانی
- ۴) الف) هدر رفتن منابع، کاهش رفاه جامعه
 ب) واردات هر نوع پوشاک با ابریشم ایرانی یا هندی یا چینی به کشور را ممنوع اعلام می‌کرد.
 ج) از مردم قرض می‌گیرد یا آن‌ها را در طرح‌های عمرانی و سرمایه‌گذاری دولت شریک می‌کند.
 د) تخصص‌گرایی، مزیت، جهانی

۱۰۴- نوید یک مهندس نقشه‌کشی است که در دفتر خصوصی خود فعالیت می‌کند. درآمد وی با توجه به هزینه‌ای که برای هر نقشه از مشتریان دریافت می‌کند حدوداً ساعتی ۳۵۰ هزار تومان است. دوست نوید به وی پیشنهاد داده است که برای امور اداری دفتر مثل پاسخ به مشتریان و تنظیم وقت مراجعه، یک منشی استخدام کند، اما نوید معتقد است خود از پس این کار برمی‌آید. اگر حقوق ساعتی منشی، ۳۰ هزار تومان باشد، کدام گزینه در مورد نوید صحیح است؟

- ۱) تصمیم نوید منطقی به نظر می‌رسد چراکه وی با این کار در هر ساعت ۳۰ هزار تومان صرفه‌جویی خواهد کرد، بدون آنکه هزینه پنهانی بپردازد و این به معنای توجه به اصل مزیت نسبی است.
- ۲) با توجه به اصل مزیت مطلق، استخدام منشی رفتار معقول‌تری خواهد بود چراکه کارهای دفتری را به صورت تخصصی‌تر انجام خواهد داد، اگرچه عدم استخدام وی منجر به صرفه‌جویی ساعتی ۳۰ هزار تومان می‌شود.
- ۳) عدم استخدام منشی به معنای عدم توجه به اصل مزیت مطلق است چراکه نوید به عنوان یک مهندس نقشه‌کشی در کارهای ساده اداری مزیت مطلق ندارد و هزینه فرصت این انتخاب از منافع صرفه‌جویی آن بیشتر است.
- ۴) با توجه به اصل مزیت نسبی و آنکه وقت نوید در نقشه‌کشی ارزش بسیار بیشتری دارد، وی با استخدام نکردن منشی در واقع متحمل ۳۲۰ هزار تومان ضرر شده است.

محل انجام محاسبات:



۱۰۵- پاسخ صحیح پرسش‌های زیر در کدام گزینه آمده است؟

- (الف) «کنفرانس پولی و مالی سازمان ملل» چه نام داشت و منجر به تشکیل چه سازمان‌هایی شد؟
 (ب) چه چیزی باعث شده است تا اقتصاددانان به اهمیت خودکفایی در برخی تولیدات داخلی و عدم وابستگی برای تأمین آن‌ها از خارج تأکید کنند؟
 (ج) علاوه بر از دست دادن درآمد خانوار، بسیاری از بیکاران خود را نیز از دست می‌دهند.
 (د) «بودجه دولت» در واقع برنامه یکساله دولت را برای مشخص می‌کند.

(۱) الف) برتن وودز - بانک جهانی توسعه، صندوق بین‌المللی پول

(ب) تحریم‌های اقتصادی، جنگ‌های هسته‌ای و رفتار سلطه‌جویانه برخی کشورها

(ج) بیمه بیکاری

(د) مدیریت منابع مالی کشور برای پیشرفت و توسعه

(۲) الف) گات - بانک جهانی رشد و پیشرفت، صندوق جهانی توسعه

(ب) بحران‌های مربوط به انرژی، بحران‌های زیست‌محیطی و کاهش تولیدات محصولات کشاورزی

(ج) بیمه حوادث و آتش‌سوزی

(د) به‌دست آوردن بیشترین درآمدها از تمامی منابع موجود

(۳) الف) گات - بانک جهانی رشد و پیشرفت، صندوق جهانی توسعه

(ب) کمبود منابع در جهان و کاهش چشمگیر تولید کالاهای راهبردی

(ج) بیمه بیکاری

(د) تخصیص بهینه هزینه‌ها برای بالا بردن بهره‌وری کشور

(۴) الف) برتن وودز - بانک جهانی توسعه، صندوق بین‌المللی پول

(ب) جنگ‌ها و تحریم‌های اقتصادی قرن‌های اخیر و رفتار خودخواهانه برخی کشورها

(ج) بیمه خدمات درمانی

(د) خرج کردن و صرف هزینه‌ها با توجه به درآمدهای موجود

۱۰۶- کدام گزینه، پاسخ صحیح دو پرسش زیر است؟

الف) کدام گروه از عوامل زیر، از علل نیاز کشورها به مبادله و تجارت است؟

(ب) بسته شدن کارخانه‌ها یا بیکار شدن برخی کارگرها چه تاثیری بر جایگاه نقطه تولید در منحنی مرز امکانات تولید دارد؟

(۱) الف) تحریم‌های اعمال شده بر کشورهای ضعیف‌تر، یکسان نبودن وضعیت اقلیمی کشورهای مختلف، پیمان‌های مختلف تجاری و الزامات ناشی از آن‌ها

(ب) طبیعی است که در چنین شرایطی وجود منابع بیکار باعث می‌شود وضعیت اقتصاد در زیر منحنی مرز امکانات تولید قرار گیرد.

(۲) الف) یکسان نبودن منابع و عوامل تولید در کشورها، یکسان نبودن کشورها از نظر دسترسی به فناوری، تفاوت‌های اقلیمی و آب‌وهوایی

(ب) باعث می‌شود نقطه تولید از زیر منحنی به روی منحنی مرز امکانات تولید جابه‌جا شود.

(۳) الف) نیاز کشورهای مختلف به منابع مالی و پولی، بهبود روابط بین‌المللی و ایجاد پیمان‌های تجاری، عدم دسترسی به برخی کالاهای پیشرفته در

کشورهای جهان سوم

(ب) در چنین شرایطی نقطه تولید از منحنی مرز امکانات تولید بالاتر رفته و تولید منابع بیشتر با کارگران موجود ممکن می‌شود.

(۴) الف) تفاوت در عوامل و نهاده‌های تولید، اختلاف در شرایط آب‌وهوایی و جغرافیایی، یکسان نبودن کشورها از نظر در دسترسی به تکنولوژی و

فناوری‌های نوین

(ب) باعث می‌شود نقطه تولید زیر منحنی مرز امکانات تولید قرار گیرد و به عبارتی اقتصاد کشور موردنظر ناکارا باشد.

محل انجام محاسبات:

۱۰۷- با توجه به جدول زیر و میزان تولیدات سه کشور، با فرض اینکه قیمت و کیفیت محصولات تولیدشده کاملاً یکسان است، کدام یک از گزینه‌ها در مورد روابط تجاری آن‌ها درست است؟

نام کشور	محصولات غذایی	محصولات پوشاک	محصولات الکترونیکی
ژاپن	۳۴,۰۰۰ واحد	۴۲,۰۰۰ واحد	۸۴,۰۰۰ واحد
بنگلادش	۵۶,۰۰۰ واحد	۷۸,۰۰۰ واحد	۳,۰۰۰ واحد
هلند	۹۸,۰۰۰ واحد	۲۳,۰۰۰ واحد	۴۷,۰۰۰ واحد

(۱) حتی اگر امکان تولید محصولات الکترونیکی برای ژاپن از بین برود، می‌تواند به تولید پوشاک بپردازد چراکه در این محصول نیز دارای مزیتی مطلق نسبت به تمام کشورهای جهان است.

(۲) برای هلند بهتر است که بر محصولات غذایی تمرکز نماید و به عنوان اولویت دوم به سراغ محصولی روند که بنگلادش در آن مزیت مطلق دارد.

(۳) برای ژاپن بهتر است که در صورت نیاز، مواد غذایی را از بنگلادش و پوشاک را از هلند وارد کند و به دلیل داشتن مزیتی قدرتمند در محصولات الکترونیکی، نیاز نیست نگران وابستگی اقتصادی باشد.

(۴) بهترین تعامل اقتصادی برای بنگلادش آن است که بر پوشاک تمرکز کرده و محصولات الکترونیکی و غذایی خود را تا حدی که بر استقلال اقتصادی آن صدمه نزنند، به ترتیب از ژاپن و هلند وارد نماید.

۱۰۸- آقای مرادی صاحب یک بنگاه تولیدی پوشاک ایرانی است که در سال گذشته به علت تحریم‌های اقتصادی برای وارد کردن و خرید مواد اولیه با مشکل روبه‌رو شده و مجبور شده است، تعدادی از نیروهای کار خود را اخراج کند و حتی در دوره‌های کارخانه را نیز تعطیل کرده است. بر این اساس چند مورد از عبارات زیر صحیح است؟

(الف) قانون‌گذاری‌های متعدد، متناقض و دائماً در حال تغییر و لزوم کسب مجوزهای دولتی و اداری در بازه زمانی طولانی برای شروع کسب‌وکار، احتمالاً بتواند به ثبات شرایط کار کمک شایانی نماید.

(ب) بیکاری رخ داده از نوع بیکاری اصطکاکی می‌باشد که در شرایط تحریم و رکود اقتصادی ایجاد می‌شود و کوتاه‌مدت است.

(ج) با توجه به بیکار شدن عده‌ای از کارمندان آقای مرادی، می‌توان گفت به جمعیت «غیرفعال» در این کسب‌وکار افزوده شده است.

(د) یکی از نتایج بیکاری این کارگران، می‌تواند افزایش جرم و جنایت در جامعه و اختلافات خانوادگی باشد.

(ه) بیکاری کارگران این بنگاه، باعث می‌شود که اقتصاد کشور در درون منحنی مرز امکانات تولید قرار گیرد.

(۱) ۵ (۲) ۴ (۳) ۳ (۴) ۲

۱۰۹- با توجه به نمودار زیر به سؤالات زیر پاسخ دهید:

(الف) در دستمزد ۸ میلیون تومان، چه تعداد کارگر بیکار می‌مانند؟

(ب) بیشترین میزان به‌کار گرفته شدن کارگران مربوط به چه دستمزدی است؟

(ج) در دستمزد ۳ میلیون تومان، حداکثر دریافتی کارگران چقدر است؟

(۱) الف) ۱۰۰ نفر (ب) ۱۰ میلیون تومان

(ج) ۱,۲۰۰ میلیون تومان

(۲) الف) ۲۰۰ نفر (ب) ۶ میلیون تومان

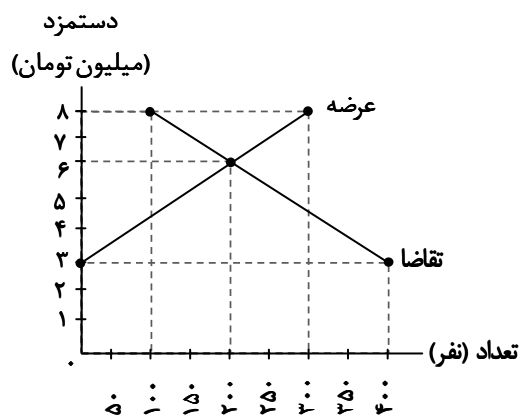
(ج) ۱,۲۰۰ میلیون تومان

(۳) الف) ۱۰۰ نفر (ب) ۱۰ میلیون تومان

(ج) صفر

(۴) الف) ۲۰۰ نفر (ب) ۶ میلیون تومان

(ج) صفر



محل انجام محاسبات:

۱۱۰- در شهرستان فردیس، جمعیت فعال ۶۶۰۰ نفر، تعداد افراد جویای کار بالای ۱۵ سال ۱۱۰۰ نفر و تعداد افراد بالای ۱۵ سال ۱۴۰۰۰ نفر است. با توجه به این موضوع:

الف) «نرخ بیکاری» در این شهرستان حدوداً چند درصد است؟

ب) «تعداد افراد شاغل» در این شهرستان چقدر است؟

الف) ۱۱ درصد	ب) ۶۳۰۰ نفر	۲) الف) ۱۶ درصد	ب) ۵۵۰۰ نفر
۳) الف) ۱۶ درصد	ب) ۶۳۰۰ نفر	۴) الف) ۱۱ درصد	ب) ۵۵۰۰ نفر

محل انجام محاسبات:

اسامی هیأت علمی آزمون‌های ویژه دانش آموزان دهم و یازدهم گروه علوم انسانی

مدیرگروه	عنوان درس	مسئول درس	طراحان	دستیار مسئول درس
سید امیرمحمد سید شاکری	ریاضی و آمار	حسین افسری	علیرضا صحرایی- حسین افسری	حسین اسدزاده مهدی پوررضایی
علی اکبر آخوندی	علوم و فنون ادبی	محمد رضا پیرو	هادی قورزایی- مینا پژگ محمد رضا پیرو- امیرعلی مهرآبادی	حسنا محمدی
	جامعه‌شناسی	الهام رضایی	علیرضا مختاری- الهام رضایی- بهزاد اندرز آزاده میرزایی- الهام میرزایی	فاطمه صفری
	روان‌شناسی	سیده ضحی سکاکی	سیده ضحی سکاکی- حمیدرضا توکلی- نگین تربتی	حسین اصفهانی
	عربی	پویا رضاداد کیارش پورمهدی	ولی برجی- محسن آهویی- حمیدرضا قائدامینی آریا ذوقی- سیدمحسن ماهینی	-
	تاریخ	مهسا اصغری	نسیم فلاحی نژاد- مریم صالحی	ثنا کاشیان
	جغرافیا	الناز گنج‌کار	فرناز نصیری- زهره قموشی- الناز گنج‌کار	الهه ریاحی‌نسب
	فلسفه و منطق	سعید رحیمیان	محسن انصاری- فاطمه شریف‌زاده محمدحسین خدام- اکرم یاسری	منصور کاظم‌بیگی محمدحسین خدام
	اقتصاد	امیر محمدبیگی	میترآ چینی‌ساز- آیدانا رستمی- طاهره کریمی علی محسنی- محمدرضا مبارکی- آرش بدری	محمدرضا مبارکی

مدیر واحد آموزش تخصصی: محمد رضا محمد هاشمی

معاون تولید محتوا: علی الفتی