

# آزمون آزمایشی ۱۰ اسفند ۱۴۰۳

گروه آزمایشی علوم انسانی

ویژه داوطلبان آزمون سراسری ۱۴۰۴

A

دفترچه شماره ۱

وقت پیشنهادی	تا شماره	از شماره	تعداد پرسش	مواد امتحانی
۳۰ دقیقه	۲۰	۱	۲۰	ریاضی
۳۰ دقیقه	۵۰	۲۱	۳۰	ادبیات اختصاصی
۱۳ دقیقه	۶۵	۵۱	۱۵	علوم اجتماعی
۱۲ دقیقه	۸۰	۶۶	۱۵	روان شناسی

مدت پاسخ‌گویی: ۸۵ دقیقه

تعداد کل پرسش‌ها: ۸۰



دانش آموز گرامی، شما می‌توانید با اسکن تصویر روبه‌رو به وسیله گوشی هوشمند و یا تبلت خود، پاسخ‌های تشریحی را مشاهده نمایید.

داوطلب گرامی، جهت استفاده از خدمات خود مانند کارنامه هوشمند بعد از آزمون، بانک سؤال گزینه دو، آزمونک‌ها، رفع اشکال هوشمند، دفترچه پاسخ تشریحی و آرشیو آزمون‌های گزینه دو، با استفاده از نام کاربری و رمز عبور وارد سایت [gozine2.ir](http://gozine2.ir) شوید. در ثبت نام اینترنتی نام کاربری کد ملی شماست و رمز عبور توسط خودتان تعیین شده است. در ثبت نام انفرادی و مدرسه‌ای، نام کاربری و رمز عبور خود را از مدرسه یا نمایندگی شهر خود دریافت نمایید.



وقت پیشنهادی: ۳۰ دقیقه

## ریاضی

ریاضی و آمار: فصل ۳: درس ۲ از ابتدای صفحه ۶۹ تا فصل ۳ انتهای درس ۱ (صفحه ۸۵ تا ۸۵)

ریاضی و آمار: فصل ۲: درس ۳ (صفحه ۴۵ تا ۵۴)

۱- اگر  $f = \{(3, 4), (4, 0), (1, 3), (5, 1)\}$  و  $g = \{(4, -5), (2, -9), (1, 3), (5, 0)\}$  باشد، کوچک‌ترین عضو برد تابع  $\frac{f}{g} + g$  کدام است؟

- (۱) ۰ (۲) ۵ (۳) -۵ (۴) ۲

۲- اگر  $f(x) = 5x - 2$  و  $g(x) = 25x^2 - 4$  باشد، دامنه تابع  $\frac{f}{g}$  کدام است؟

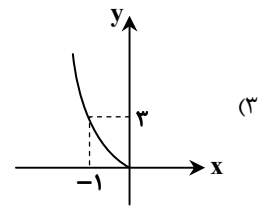
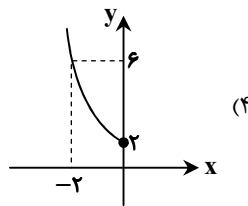
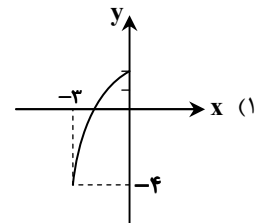
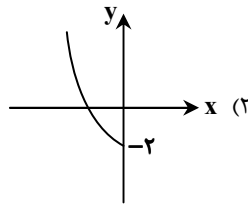
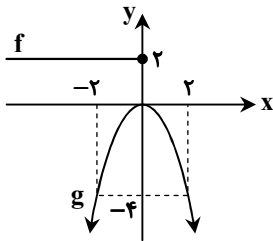
- (۱)  $\mathbb{R} - \left\{ \frac{2}{5}, -\frac{5}{2} \right\}$  (۲)  $\mathbb{R} - \left\{ -\frac{2}{5}, \frac{2}{5} \right\}$  (۳)  $\mathbb{R} - \left\{ -\frac{2}{5}, \frac{5}{2} \right\}$  (۴)  $\mathbb{R} - \left\{ \frac{5}{2}, -\frac{5}{2} \right\}$

۳- اگر  $f(x) = [x] + 1$  با دامنه  $-2 \leq x < -1$  و  $g(x) = |x| - 3$  با دامنه  $-2 \leq x \leq 0$  باشند، ضابطه ساده شده و دامنه تابع  $f + g$  کدام است؟  
[ ] نماد جزء صحیح است.

- (۱)  $(f + g)(x) = -x - 4$ ,  $-2 \leq x < -1$  (۲)  $(f + g)(x) = |x| + [x] - 2$ ,  $-2 \leq x < -1$

- (۳)  $(f + g)(x) = |x| - 4$ ,  $-2 \leq x < -1$  (۴)  $(f + g)(x) = -x - 4$ ,  $-2 \leq x \leq 0$

۴- با توجه به نمودارهای توابع  $f$  و  $g$  در شکل زیر، نمودار تابع  $f - g$  کدام است؟



۵- اگر توابع  $f$  و  $g$  به صورت  $f = \left\{ (-3, a+1), \left(3, \frac{a}{3}\right), \left(-\frac{\sqrt{11}}{3}, 5-a\right), (-4, a) \right\}$  و  $g = \left\{ (-\sqrt{9}, 5), \left(\frac{1}{3}, 6\right), (-\sqrt{16}, a^2) \right\}$  باشند،

مجموع مقادیر اعضای برد تابع  $\frac{f+g}{g-f}$  کدام است؟

- (۱) -۷ (۲) ۷ (۳)  $\frac{7}{12}$  (۴)  $-\frac{7}{12}$

محل انجام محاسبات:

۶- اگر  $f(x) = [x] + [-x]$  با دامنه  $D_f : \{2 < x < 3\}$  و  $g(x) = \text{sign}(x)$  باشند، حاصل  $\frac{f}{g} + \frac{(g-f)}{g^2}$  کدام است؟  $([ ])$ ، نماد جزء صحیح است.

(۱)  $y = -1$  (۲)  $y = 0$  (۳)  $y = 1$  (۴)  $y = 2$

۷- اگر  $f(x) = [x] + 3$ ،  $g(x) = bx^2 + 2$  و  $h(x) = -2x + a$  داشته باشیم  $(f+g)(-1/5) = -6$  و  $(f \times h)(-1/4) = 8$ ، حاصل

$a^2 - b^2$  کدام است؟  $([ ])$ ، نماد جزء صحیح است.

(۱)  $-\frac{15}{9}$  (۲)  $7$  (۳)  $\frac{15}{9}$  (۴)  $-7$

۸- فرض کنید  $f(x) = [-\frac{1}{3}x]$ ،  $g(x) = \text{sign}(-x)$  و  $h(x) = |2x - 1|$  باشد و ضابطه تابع  $y = x + 3f(x) - 2g(x)h(x)$  به صورت

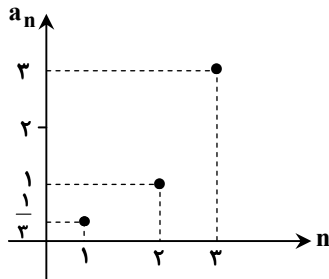
$ax + b$  در بازه  $0 < x < -3$  باشد، مقدار  $a - b$  کدام است؟

(۱)  $1$  (۲)  $3$  (۳)  $5$  (۴)  $7$

۹- در یک دنباله هندسی با جمله عمومی  $a_n = \frac{1}{3} \times 2^{n-1}$ ، مجموع جمله چهارم و نسبت مشترک کدام است؟

(۱)  $\frac{1}{6}$  (۲)  $\frac{10}{3}$  (۳)  $\frac{14}{3}$  (۴)  $\frac{3}{14}$

۱۰- با توجه به نمودار زیر که مربوط به سه جمله اول یک دنباله هندسی است، جمله چندم آن ۷۲۹ است؟



(۱) هفتم

(۲) هشتم

(۳) نهم

(۴) دهم

۱۱- عدد  $5 - \frac{40}{27}$ ،  $x$ ،  $y$ ،  $z$ ،  $\frac{10}{3}$  جملات متوالی یک دنباله هندسی هستند. حاصل  $\frac{z}{x} + y$  کدام است؟ (نسبت مشترک را مثبت فرض می کنیم.)

(۱)  $\frac{9}{26}$  (۲)  $\frac{436}{81}$  (۳)  $\frac{81}{436}$  (۴)  $\frac{26}{9}$

۱۲- در یک دنباله حسابی جمله هفتم دنباله برابر با صفر می باشد. مجموع سی جمله اول چند برابر مجموع هفده جمله اول دنباله است؟

(۱)  $\frac{160}{17}$  (۲)  $\frac{8}{5}$  (۳)  $-\frac{41}{28}$  (۴)  $\frac{7}{5}$

محل انجام محاسبات:

۱۳- در یک دنباله هندسی با نسبت مشترک مثبت، جمله هفتم از جمله پنجم ۲۴ واحد بیشتر است و مجموع جملات هفتم و هشتم برابر ۹۶ است. جمله سوم کدام است؟

(۱) ۱۲۸ (۲) ۲ (۳)  $\frac{1}{2}$  (۴)  $\frac{1}{128}$

۱۴- مجموع ۶ جمله ابتدایی دنباله هندسی  $\frac{9}{14}, -\frac{3}{14}, \frac{1}{14}, \dots$  برابر جمله سیزدهم دنباله حسابی  $a, a - \frac{1}{3}, \dots$  می باشد. مقدار  $a$  کدام است؟

(۱) -۹ (۲) ۳۰ (۳) -۱۷ (۴) -۲۲

۱۵- بین دو عدد  $a$  و  $b$ ، ۱۲ واسطه حسابی با مجموع ۴۲۰ درج شده است. مجموع تمام جملات کدام است؟

(۱) ۴۵۰ (۲) ۴۸۰ (۳) ۴۹۰ (۴) ۵۶۰

۱۶- مجموع  $n$  جمله اول یک دنباله حسابی از رابطه  $S(n) = (m-6)n^3 - 3n^2 + 5n$  به دست می آید. جمله  $(m+1)$  ام این دنباله کدام است؟

(۱) ۳۴ (۲) -۳۶ (۳) ۳۶ (۴) -۳۴

۱۷- ارزش یک کالا یک سال پس از خرید برابر با  $\frac{1}{7}$  میلیون تومان و بیشترین کاهش ارزش آن در سال، ۳۰۰ هزار تومان می باشد. اگر نرخ استهلاک این کالا، اختلاف مشترک یک دنباله حسابی باشد، اختلاف جملات دهم و پنجم این دنباله حسابی کدام است؟ (روند کاهش قیمت این کالا از یک دنباله هندسی پیروی می کند.)

(۱)  $\frac{1}{4}$  (۲)  $\frac{1}{2}$  (۳)  $\frac{3}{4}$  (۴) ۱

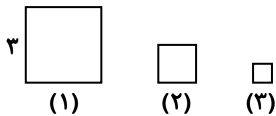
۱۸- در یک دنباله حسابی اختلاف مشترک ۳ می باشد. اگر  $a_3 + a_7 + a_{11} + \dots + a_{31} + a_{35} = 468$  باشد، جمله اول کدام است؟

(۱) ۲ (۲) ۴ (۳) -۲ (۴) -۴

۱۹- در معادله درجه دوم  $mx^2 + (m^2 + 5)x + 9m = 0$ ، واسطه هندسی ریشه های معادله با واسطه حسابی ریشه های معادله، با هم برابرند. قدرمطلق اختلاف مقادیر مختلف  $m$  کدام است؟

(۱) ۱ (۲) ۲ (۳) ۳ (۴) ۴

۲۰- در الگوی شکل زیر مساحت هر مربع  $\frac{1}{4}$  مساحت مربع سمت چپ آن است. (به جز مربع ابتدایی) اگر تعداد مربع ها برابر با ۱۰ عدد باشد، مجموع محیط مربع ها کدام است؟



(۱)  $\frac{61390}{512}$   
 (۲)  $\frac{3069}{128}$   
 (۳)  $\frac{6139}{128}$   
 (۴)  $\frac{3069}{256}$

محل انجام محاسبات:



وقت پیشنهادی: ۳۰ دقیقه

ادبیات اختصاصی

علوم و فنون ادبی ۳: از ابتدای درس ۸ تا انتهای درس ۱۰ (صفحه ۸۳ تا ۱۰۳)  
علوم و فنون ادبی ۲: فصل ۳ (صفحه ۵۷ تا ۷۸)

۲۱- از بین موارد مشخص شده، کدام موارد درست هستند؟

«هرچند شاهان صفوی در ترویج و نفوذ زبان فارسی در ایران نقش بسزایی داشتند؛ اما کم و بیش  
(۱)

به زبان ترکی نیز کتاب نوشته یا شعر گفته‌اند و به نوعی علاقه نشان داده‌اند. افزون بر آن، برخی از ایشان مقام شیخی و رهبری طریقت  
(۲)

داشتند و از این رو لازم می‌دانستند خود را در چنین مقام فرهنگی نگاه دارند. علاوه بر این، با رؤسای مذاهب در تماس نزدیک بودند و از  
(۳)

طرف دیگر، رقبایی چون شاهان عثمانی و هندی داشتند، که آن‌ها نیز به مسائل فرهنگی توجه نشان می‌دادند.  
(۴)

(۱) و (۲) (۲) و (۳) (۳) و (۴) (۴) و (۱) (۴)

۲۲- به ترتیب کدام یک از گزاره‌های زیر مربوط به شاعران قرن دهم و کدام یک مربوط به شاعران قرن یازدهم است؟

الف) شاعری مذهبی سرا که ترکیب‌بند عاشورایی او زبانزد است.

ب) شعرش حد واسط دو سبک است و واقع‌گرایی شاخصه اصلی اشعار اوست.

ج) ابداع معانی و خیال‌های رنگین لطف ویژه‌ای به غزل‌های او بخشیده است.

د) او را به سبب به‌کار بردن مضمون‌های بدیع و گاه دور از ذهن می‌شناسیم.

ه) برخی از تک‌بیت‌های غزلش شاهکارهایی از ذوق و اندیشه‌اند.

(۱) «الف» و «ب» - «ه»، «ج» و «د»

(۳) «د» و «ه» - «الف»، «ب» و «ج»

(۲) «الف» - «ب»، «د»، «ج» و «ه»

(۴) «ج»، «ب» و «د» - «ه» و «الف»

۲۳- کدام یک از ابیات زیر می‌تواند متعلق به «خلّاق المعانی ثانی» باشد؟

(۱) و گزنه همچو فلان و فلان به بی‌شرمی

(۲) دی بر سر مرده‌ای دو صد شیون بود

(۳) باز این چه رستخیز عظیم است کز زمین

(۴) وفور عیش پدید است از درآمد کار

به پیش خلق رخان چون رخام باید کرد

امروز یکی نیست که بر صد گرید

بی‌نرخ صور خاسته تا عرش اعظم است

از این بهار نمایان بود نکویی سال

۲۴- با توجه به «تاریخ ادبیات قرن‌های دهم و یازدهم» و «سبک‌شناسی دوره معاصر و انقلاب»، چند مورد از گزاره‌های زیر نادرست است؟

الف) «بابا فغانی» از پیروان «سبک شعری حافظ و سعدی» و یکی از شاعران قرن یازدهم بود.

ب) به‌هم‌ریختگی ساختار نحوی جمله‌ها از ویژگی‌های زبانی نثر ادبیات معاصر است.

ج) خیال‌بندی برخی از شاعران انقلاب، شعر آن‌ها را به شعر «صائب و بیدل» نزدیک می‌کند.

د) آشنایی‌زدایی زبانی و استفاده از ترکیب‌های بدیع و بی‌سابقه از ویژگی‌های شعر دوره انقلاب است.

ه) «بهباد» در دوره شاه اسماعیل و «رضا عباسی» در دوره شاه‌عباس از مفاخر هنر بودند.

(۱) یک (۲) دو (۳) سه (۴) چهار

۲۵- با توجه به ویژگی‌های سبکی و قلمرو فکری، کدام گزینه متعلق به شعر دوره «انقلاب» نیست؟

(۱) هرشب که باز می‌گشتیم / یکی از خودمان را گم کرده بودیم / اما می‌دانستیم / فردا هزاران هزار از خودمان را / دوباره خواهیم یافت.

(۲) زمستان، سراسیمه رفتن بود / بهار بی‌قرار آمدن / و ما میان زمستان / بی‌خیال هفت‌سین خواندیم / یا محول الحول و الاحوال

(۳) کسی مرا به افتاب / معرفی نخواهد کرد / کسی مرا به میهمانی گنجشک‌ها نخواهد برد / پرواز را به خاطر بسیار / پرنده مردنی ست.

(۴) شعبده نمی‌دانستیم / اما هر روز / کبوتری از گریبانمان می‌پرید / ما می‌افتادیم و کبوتر اوج می‌گرفت.

۲۶- همهٔ گزینه‌ها از ویژگی‌های شعر یا نثر دوران «معاصر» است، به جز .....

(۱) گرایش بیشتر به نماد در تصاویر شعری

(۲) حضور ردپای اساطیر یونانی، عبری، رومی، هندی در داستان‌نویسی

(۳) وجود تفکر اومانیسیم و پررنگ بودن مکتب رمانتیسم

(۴) نزدیک بودن اشعار به زبان خراسانی در قصاید این دوره



۲۷- قلمرو نوشته شده در مقابل کدام موارد نادرست است؟

(الف) پسندیده بودن ابهام و معنی‌گریزی در شعر (قلمرو فکری شعر معاصر)

(ب) باستان‌گرایی و علاقه زیاد به استفاده از واژگان کهن (قلمرو زبانی شعر انقلاب)

(ج) تلفیق حماسه و عرفان در غزل (قلمرو فکری شعر انقلاب)

(د) گرایش به مینی‌مال و داستان‌نویسی (قلمرو ادبی نثر انقلاب)

(ه) عینی، کوتاه، بیرونی و مشخص بودن توصیف پدیده‌ها (قلمرو فکری نثر معاصر)

(۱) «ب»، «د» و «ج»

(۲) «الف» و «د»

(۳) «الف» و «ه»

(۴) «ب»، «ج» و «ه»

۲۸- با توجه به ویژگی‌های تاریخی و سبکی، کدام ابیات به ترتیب متعلق به «بیدل دهلوی» و کدام ابیات متعلق به «یکی از شاعران انقلاب» است؟

(الف) سیاه‌مستی آن ساقی مبارز بین

(ب) بر لب ساحل دو دل مانده‌ست امواج فرات

(ج) غبار فقر زنگ سرکشی را می‌شود صیقل

(د) در آن محفل که حاجت می‌شود مضراب بی‌تابی

(۱) «الف» و «ج» - «ب» و «د»

(۲) «ج» و «د» - «الف» و «ب»

(۳) «د» و «الف» - «ج» و «ب»

(۴) «ب» و «الف» - «ج» و «د»

۲۹- نوع «استعاره» در کدام گزینه با نوع «استعاره» در شعر زیر متفاوت است؟

«همه ذراتم با جان تو آمیخته باد!

خون پاکم که در آن عشق تو می‌جوشد و بس

تا تو آزاد بمانی،

به زمین ریخته باد!

(۱) نرگس از چشمک زدن شد فتنه در صحن چمن

(۲) چند چون گرداب بودن سر به جیب پیچ‌وتاب؟

(۳) هر شیشه‌دل حریف تک‌وتاز عشق نیست

(۴) آب حیات قطره‌ای از لب و از دهان تو

۳۰- تعداد «ایهام تناسب» در کدام گزینه کمتر است؟

(۱) عاشقانش را ز رخ آن شهسوار ماهرو

(۲) فکند زمزمه عشق در حجاز و عراق

(۳) گرد شمع رخت ای یار من سوخته‌جان

(۴) از اسب پیاده شو بر نطع زمین رخ نه

۳۱- آرایه نوشته شده در مقابل کدام ابیات نادرست است؟

(الف) تو آن نگار دل‌افروز و شمع تابانی

(ب) انداختم از سر هوس کون و مکان را

(ج) فلک را سر که می‌بینی فکندست

(د) این صبر تلخ و نغمه شیرین طیب ماست

(۱) «ج» و «د»

(۲) «الف» و «ب»

(۳) «ب» و «ج»

(۴) «الف» و «د»

۳۲- هر دو آرایه «ایهام تناسب و اغراق» در کدام بیت دیده می‌شود؟

(۱) از آن دمی که ز چشمم برفت رود عزیز

(۲) از بس به احتیاط قدم می‌نهم به خاک

(۳) سفینه در عرق شرم می‌توان انداخت

(۴) حکایت لب شیرین ز کوهکن بشنو

کنار دامن من همچو رود جیحون است

دست نوازشی به سر خار می‌کشم

ز بس که منفعیل از کرده‌های خویشتم

ببین به دیده مجنون جمال لیلی را

که کس نیافته پروانه را در انجمنش (ایهام تناسب - استعاره مصرحه)

نخجیر نمودم همه شیران جهان را (ایهام - استعاره مکنیه)

به گردون سرو من چون سربلندست (اغراق - استعاره مکنیه)

با اشک شور خود که شفا می‌دهد به دل (ایهام - ایهام تناسب)

۳۳- به ترتیب آرایه‌های «ایهام، استعاره، اغراق و ایهام تناسب» در کدام گزینه دیده می‌شوند؟

- (الف) ز آفتابم عجب آید که کند دعوی نور  
 (ب) این سایه لشکر حبش بر رویش  
 (ج) مهر روی تو دلم را گرم کرد  
 (د) گر ز بی‌صبری بگویم راز دل با سنگ و روی

(۱) «د»- «الف»- «ب»- «ج»

(۳) «د»- «ج»- «ب»- «الف»

۳۴- واژه‌های مشخص شده در تمام گزینه‌ها «ایهام» یا «ایهام تناسب» دارند، به جز .....

- (۱) لله الحمد که این عاشقی و شرب مدام  
 (۲) می ده که طی شد، دوران جانکاه  
 (۳) چون وصل میسر شد می ریز به پیمان  
 (۴) بی‌رزق‌ترینیم اگر در همه عمر

۳۵- تعداد «استعاره مصرحه» در کدام گزینه بیشتر است؟

- (۱) ای که هر دم عنبرت بر نسترن چنبر شود  
 (۲) لعلش به گاه نطق چو گوهرفشان شود  
 (۳) خاتون بکر مهوش آتش لباس را  
 (۴) از بس که خورد خون جگر مردم چشم

۳۶- با توجه به ابیات زیر، کدام گزینه درست است؟

- شام خون آشام گیسو را اگر چین کرده‌اند  
 خسروان در آرزوی شکرش فرهادوار

(۱) در میان ابیات، سه واژه دارای آرایه «ایهام» هستند.

(۲) بیت اول فاقد استعاره مصرحه و دارای اغراق است.

(۳) یکی از واژگان، دارای هر دو آرایه «استعاره مصرحه» و «ایهام تناسب» است.

(۴) ابیات فاقد «اغراق» و «ایهام تناسب» و دارای «استعاره» و «ایهام» هستند.

۳۷- وزن عروضی کدام یک از ابیات زیر متفاوت است؟

- (۱) به جهانی که نشان نیست از او  
 (۲) که از این سو همه جان است و حیات  
 (۳) شمس تفریق شد از روزنه‌ها  
 (۴) چو مرا بر رخ خوبت نظر افتاد

۳۸- کدام گزینه دارای اختیار وزنی است؟

- (۱) شنیدن سخن‌های ایرانیان  
 (۲) جز گفتن شعر زهد و طاعت  
 (۳) دل از کرشمه ساقی به شکر بود ولی  
 (۴) گر نه به چشم مردمی سوی تو بنگرد فلک

۳۹- چند مورد از مصراع‌های زیر در وزن «مفاعله مفاعله مفاعله مفاعله» سروده شده است؟

(الف) به دشت پرملال ما پرنده پر نمی‌زند

(ب) غزال خوش خرام من فتاده شب به دام من

(ج) ز راه گوش در آید چراغ‌های عیانی

(د) چو لاله داغم از غمش ولیک خوش دلم که او

(ه) مگر نه سوز او اثر به سنگ خاره می‌کند

(و) ز بیخودی آشفتم به دلبر خود گفتم

(۱) شش

(۲) سه

(۳) پنج

(۴) چهار

۴۰- کدام گزینه در ارتباط با اختیارات وزنی در دو بیت زیر درست است؟

عود اگر دم نزنند خانه معطر نشود  
اگرش نقش تو در دیده مصور نشود

دوستان عیب کنندم که برآرم دم عشق  
خواجو از درد جدایی نبرد جان شب هجر

- (۱) سه نوع اختیار وزنی دارد که تعدادشان در مجموع هفت‌تاست.
- (۲) دو نوع اختیار وزنی دارد که تعدادشان در مجموع پنج‌تاست.
- (۳) سه نوع اختیار وزنی دارد که تعداد آن‌ها در مجموع شش‌تاست.
- (۴) دو نوع اختیار وزنی دارد که تعدادشان در مجموع چهارتاست.

۴۱- وزن کدام‌یک از مصراع‌های زیر نادرست نوشته شده است؟

- (۱) آن همه در پرده نمانده‌ست بسی (مفتعلن مفتعلن فاعلن)
- (۲) گر من به کویت بگذرم بر آب و آتش بستم (مستفعلن مستفعلن مستفعلن مستفعلن)
- (۳) که خبر می‌دهد ار دل نتپد در بر ما (فعلاتن فعلاتن فعلاتن فعلن)
- (۴) گمان نیست بعد از کمند تو رستن (فعولن فعولن فعولن فعولن)

۴۲- کدام‌یک از ابیات زیر در وزنی همسان و بدون اختیار وزنی سروده شده است؟

- (۱) مانند قدش بستان چون دید سهی سروی
- (۲) چند خورم خون خود از دست دل
- (۳) چه بود ماه که با روی تو از کوه برآید
- (۴) تا نقش غیرپاک نشویی ز لوح دل

۴۳- اختیار وزنی در مقابل کدام بیت درست آمده است؟

- (۱) از آن به دیر مغانم عزیز می‌دارند
  - (۲) آورد به هم تیر و کمان را در دست
  - (۳) هرچه کردی نیک و بد فردا به پیش‌ت آورند
  - (۴) سر زلف را متابان سر زلف را چه تابی
- که آتشی که نمیرد همیشه در دل ماست (ابدال)  
تیر آمد و در خانه خویزش بنشست (قلب)  
بی‌شک ای مسکین اگر در دل نداری آوری (فاعلتن به‌جای فعلاتن)  
که در آن دو زلف ناتافتگی به تاب ماند (بلندی هجای پایانی)

۴۴- کدام گزینه به‌ترتیب می‌تواند تکمیل‌کننده بیت زیر باشد، به‌طوری که بیت دارای دو اختیار وزنی شود؟ (تناسب معنا اهمیتی ندارد.)

- دیدم ماهی چو پری ..... عقل بری
- (۱) رفتم و از - کوچه شدم (۲) ز دیدنش - معشوقم (۳) هستم از - راه منم (۴) می‌گشتم از - کناره‌ام

۴۵- با توجه به دو بیت زیر که از دو غزل «صائب» انتخاب شده‌اند، کدام توضیح نادرست است؟

- نه ز خامی نقش‌ها را خام می‌بندیم ما
- دل روشن چه پروبال گشاید در جسم
- پرده بر چشم بد ایام می‌بندیم ما  
بحر در قطره چه مقدر نماید خود را

(۱) ابیات در وزن همسان سروده شده‌اند و شاعر این ابیات مربوط به قرن یازدهم است.

(۲) هر دو بیت دارای آرایه «استعاره» و اختیار وزنی «فاعلتن به‌جای فعلاتن» هستند.

(۳) در مجموع، دو بیت، سه نوع اختیار وزنی دارند و فاقد ایهام هستند.

(۴) یکی از دو بیت با بیت «خواب و خورت ز مرتبه خویزش دور کرد/ آن‌گه رسی به خویزش که بی‌خواب و خور شوی» تناسب مفهومی دارد.

۴۶- کدام گزینه با بیت زیر قرابت مفهومی دارد؟

در آن کویر سوخته آن خاک بی‌بهار  
حتی علف اجازه زیبا شدن نداشت

(۱) در گلستان جهان یک گل به آزادی نرسد

(۲) گل ز شبنم همه تن اشک مصیبت شد و گفت

(۳) از دل پرخون بلبل کی خبر دارد بهار

(۴) این سبزه نیست بر لب جو رسته، نوبهار

۴۷- مفهوم کدام گزینه متفاوت است؟

(۱) ز خون عزیزترم نیست مایه‌ای در تن

(۲) عهد کردی که کشی فرصت خود را روزی

(۳) گو تو باز آی که گر خون منت درخورد است

(۴) چو خواهی کشتتم در آخر کار

فدای دست عزیزان اگر بیالینند

فرصت ار یافتی آن عهد فراموش مکن

پیش‌ت آیم چو کبوتر که به پرواز آید

زمانی این حجاب از پیش بردار

۴۸- بیت زیر با کدام گزینه قرابت دارد؟

ای شرر از همرهان غافل مباش

(۱) از کشاکش نیست ایمن یک نفس فرصت شمار

(۲) بر صفحه آتش زده عمر منازید

(۳) شرار کاغذ آتش زده است فرصت عیش

(۴) فرصت شمار صحبت کز این دورا ه منزل

۴۹- مفهوم کدام گزینه زیر با بیت زیر یکسان نیست؟

ریشه نخل کهنسال از جوان افزون تر است

(۱) زین قامت خمیده صد حرص در رکاب

(۲) پیر را حرص دو بالا شود از رفتن عمر

(۳) عرض نعمت دستگاه حرص را سازد زیاد

(۴) ویرانه‌های کهنه بود جای مور و مار

۵۰- کدام گزینه با بیت زیر قرابت مفهومی ندارد؟

سعادت به بخشایش داور است

(۱) کار خود گر به خدا باز گذاری حافظ

(۲) ز شمع بخت تو «اهلی» فروغ دل دور است

(۳) به عون ایزد و تأیید بخت و مایه فضل

(۴) گر دولت تو بخت مرا دست نگیرد

فرصت ما نیز باری بیش نیست

کار ریگ شیشه ساعت ز پاننشستن است

فرصت چه قدر سبعة شمار است ببینید

فشاندن پر ما نیست جز شمار نفس

چون بگذریم دیگر نتوان به هم رسیدن

بیشتر دلبستگی باشد به دنیا پیر را

غافل نیام هنوز جوان است حرص من

بیشتر گرم کند جستن گو، چوگان را

نیست ممکن حرص مور از شکرستان کم شود

در طبع پیر حرص و تمناست بیشتر

نه در چنگ و بازوی زور آور است

ای بسا عیش که با بخت خداداده کنی

مگر ز غیب چراغی خدا برافروزد

هر آنچه دست تصرف بدو رسد بکنم

از محنت خود هرچه بگویم هذیان است



وقت پیشنهادی: ۱۳ دقیقه

علوم اجتماعی

جامعه‌شناسی ۳: درس‌های ۷ و ۸ (صفحه ۶۹ تا ۹۲)

جامعه‌شناسی ۲: از ابتدای درس ۹ تا انتهای درس ۱۲ (صفحه ۷۳ تا ۱۰۳)

۵۱- به ترتیب، عبارات درست در ارتباط با مفاهیم «چالش بلوک شرق و غرب»، «پیدایش طبقه جدید بر مدار قدرت»، «اولین چالشی که در

جوامع صنعتی پدید آمد» و «کشورهای بلوک شرق» کدام است؟

(۱) از نوع چالش‌های بین فرهنگی است- رویکرد جوامع کمونیستی- شمال و جنوب- آمریکا و اروپای غربی

(۲) چالشی جهانی که در کشورهای غربی شکل گرفته بود- مشکل جوامع سرمایه‌داری- بلوک شرق و غرب- شوروی و اروپای غربی

(۳) چالشی منطقه‌ای نبود، بلکه یک چالش جهانی بود- مشکل جوامع سوسیالیستی- فقر و غنا- شوروی سابق، اروپای شرقی و چین

(۴) چالشی درون فرهنگی و مستمر است- انتقاد به نظام طبقاتی- فقر و غنا- اروپای شرقی، آمریکا و هند

۵۲- در ارتباط با مفهوم شمال و جنوب، درستی و نادرستی عبارات زیر به ترتیب در کدام گزینه آمده است؟

■ مفاهیم شمال و جنوب عمدتاً بین دو جنگ جهانی به کار گرفته شد، زیرا برخی اندیشمندان معتقد بودند که چالش اصلی بین بلوک شرق و غرب نیست، بلکه چالش اصلی بین کشورهای غنی و فقیر است.

■ تقابل شمال و جنوب، تقابلی جهانی است و در صورتی که فعال شود، بسیاری از چالش‌های درونی کشورهای غربی، دیگر بار فعال خواهند شد.

■ توجه به ابعادی غیر از ابعاد اقتصادی چالش و نزاع بین کشورهای غنی و فقیر، نگاه کسانی است که از اصطلاح استعمارگر و استعمارزده استفاده می‌کنند.

■ اصطلاح توسعه یافته و عقب مانده را کسانی به کار می‌برند که معتقدند، کشورهای پیرامونی به سبب عملکرد کشورهای مرکزی، ضعیف و فقیر شده‌اند.

(۱) درست- درست- نادرست- نادرست

(۲) نادرست- درست- درست- درست

(۳) درست- نادرست- نادرست- نادرست

(۴) نادرست- نادرست- نادرست- درست

۵۳- کدام گزینه به ترتیب، «نگاه توحیدی به جهان طبیعت» و «نمونه‌ای از بحران زیست‌محیطی» را بیان می‌کند؟

(۱) طبیعت و آنچه در آن است، همگی آیات و نشانه‌های خداوند است- بحران ایبجان

(۲) همه موجودات طبیعی به تسبیح خداوند مشغول‌اند- پیمان باسل

(۳) نگاه دنیوی به جهان طبیعت را کودکان می‌پندارند- بحران بوپال

(۴) طبیعت ماده خامی در اختیار بشر است و برداشت روزافزون از منابع طبیعی نشانه اقتدار جهانی است- بحران باسل

۵۴- به ترتیب هر عبارت پیامد، مفهوم، پیامد و تشبیه کدام گزینه است؟

■ علم مدرن زیر سؤال رفت.

■ ناتوانی جهان غرب برای توجیه حضور جهانی خود

■ ظهور بحران معرفتی - علمی در دو بُعد

■ حیوان فرتوتی که با وجود جنه عظیم خود، زمین گیر و آسیب پذیر شده است.

(۱) علم تجربی غربی تنها تفسیر ممکن از جهان طبیعت نیست - ناسازگاری ابعاد معرفتی جهان غرب با نیازهای اقتصادی و فرهنگی آن - تردید در فلسفه روشنگری - فرهنگی که توان معرفتی لازم برای دفاع از ابعاد گسترده اقتصادی و سیاسی خویش را نداشته باشد.

(۲) علم تجربی دارای مبانی غیرتجربی است - ناسازگاری بین عملکرد اقتصادی و سیاسی غرب با توانمندی‌های معرفتی و علمی آن - تردید در فلسفه روشنگری - فرهنگی که توان معرفتی لازم برای دفاع از ابعاد گسترده اقتصادی و سیاسی خویش را نداشته باشد.

(۳) علم تجربی دارای مبانی غیرتجربی است - ظهور اندیشه‌های پسامدرن - تردید در بنیان‌های هویتی فرهنگ غرب - سکولاریسم، اومانیزم و روشنگری در مجموع عمیق‌ترین لایه فرهنگ معاصر غرب و روح و شالوده آن را تشکیل می‌دهد.

(۴) محدودیت‌های علمی دانش تجربی آشکار شد - ناسازگاری بین عملکرد اقتصادی و سیاسی غرب با توانمندی‌های معرفتی و علمی آن - تردید درباره مبانی علوم تجربی غربی - فرهنگی که توان معرفتی لازم برای دفاع از ابعاد گسترده سیاسی و اجتماعی خویش را نداشته باشد.

۵۵- کدام گزینه در مورد پیامدهای اجتماعی گریز و رویگردانی از سکولاریسم و فرهنگ غرب، به ترتیب درست و نادرست است؟

(۱) بازار معنویت‌های کاذب و دروغین را رونق بخشید - در فرهنگ مدرن غرب، گرایش‌ها و رفتارهای دینی تنها با توجیه دنیوی امکان مطرح شدن دارند، اما حضور دین را در برگزاری مراسم ازدواج و تدفین براساس آموزه‌های مسیحیت می‌توان یافت.

(۲) برخی از نخبگان جهان غرب را به جست‌وجوی سنت‌های قدسی و دنیوی واداشت - سکولاریسم به ترتیب در حوزه‌های هنر، اقتصاد، سیاست و علم ظاهر گردید و فرهنگ تخصصی هریک از این حوزه‌ها سکولار و دنیوی شد، اما زندگی شخصی و خصوصی افراد همچنان دینی باقی ماند.

(۳) انواع بازسازی شده ادیان و عرفان‌های شرقی و سرخ‌پوستی نمونه‌هایی از معنویت‌های دروغین هستند که بازار آن‌ها را رونق بخشید - همان‌گونه که بی‌توجهی به ابعاد دنیوی به بحران منجر می‌شود، غفلت از ابعاد معنوی نیز شکل دیگری از بحران را به دنبال آورد.

(۴) مهاجران ساکن غرب را که اغلب مرعوب فرهنگ مدرن شده بودند، به سوی هویت دینی خود فراخواند - با انکار حقایق قدسی نه تنها به آرمان‌های انقلاب فرانسه رسید، بلکه با اصالت بخشیدن به انسان دنیوی در قرن بیستم به بسط فرهنگ سکولار و خروج دین از فرهنگ عمومی جامعه انجامید.

۵۶- به ترتیب، کدام گزینه جدول زیر را به درستی کامل می‌کند؟

پایامد	پدیده
طبقه و نظام طبقاتی در نگاه مارکس	الف) .....
آفریقا، فقیرترین قاره مسکونی دنیا	ب) .....
..... (ج)	پاسخ دادن به نیاز فطری آدمی به معنویت در غرب
..... (د)	گرد هم آمدن اندیشمندان در اجلاس هزاره ادیان

(۱) عدم توزیع مناسب ثروت - الگو قرار دادن کشورهای توسعه یافته - دینی شدن فرهنگ عمومی در غرب - بررسی جریان افول سکولاریسم

(۲) سرمایه‌داری - استعمار - به وجود آمدن ادیان جدید - بررسی نقش دین در استقرار صلح جهان

(۳) عدم توجه به عدالت اجتماعی - خودباختگی فرهنگی - شکل‌گیری عرفان‌های رنگارنگ - بررسی پوچ‌گرایی، یأس، ناامیدی و مرگ آرمان‌ها و امیدها در قرن بیستم

(۴) عدم توزیع مناسب ثروت - سرمایه‌گذاری‌های مشترک و معاهدات بین‌المللی - از سر گرفتن گرایش به دین - بررسی دوران پاساسکولاریسم

۵۷- مشخص کنید هریک از عبارات زیر به ترتیب به کدام نوع از تفاوت‌ها اشاره دارد؟

■ جهان سوم بودن کشورهای آفریقایی

■ سن

■ بهترین برندهای موبایل را باید محصول آمریکا و کره دانست.

■ تحصیلات

(۱) نابرابری طبیعی - نابرابری طبیعی - نابرابری طبیعی - نابرابری اجتماعی

(۲) تفاوت اسمی - تفاوت اسمی - نابرابری اجتماعی - نابرابری طبیعی

(۳) تفاوت رتبه‌ای - نابرابری طبیعی - نابرابری طبیعی - تفاوت رتبه‌ای

(۴) نابرابری اجتماعی - تفاوت رتبه‌ای - نابرابری اجتماعی - نابرابری اجتماعی

۵۸- کدام گزینه به ترتیب، به رویکرد سوم و دوم نسبت به نابرابری اجتماعی اشاره می کند؟

- (۱) اینان عدالت اقتصادی را مهم می دانند و معتقدند که با توزیع برابر ثروت، عدالت برقرار خواهد شد- مالکیت خصوصی لغو نمی شود، اما جامعه وظیفه دارد امکان رقابت را برای همگان فراهم کند و نقطه شروع رقابت را یکسان نماید.
- (۲) این جامعه شناسان طرفدار قشربندی اجتماعی هستند و معتقدند که از گذشته تا حال هیچ جامعه ای بدون قشربندی اجتماعی نبوده است- مالکیت خصوصی موجب برقراری روابط ظالمانه میان افراد و در نتیجه نابرابری اجتماعی شده است، بنابراین برای ایجاد برابری باید مالکیت خصوصی را از میان برداشت.
- (۳) دو رویکرد دیگر عادلانه نیست، در رویکرد عادلانه مالکیت خصوصی لغو نمی شود، اما جامعه وظیفه دارد امکان رقابت را برای همگان فراهم کند- در این رویکرد افراد توانمند و کوشا به اندازه استحقاقی که دارند از مزایای اجتماعی برخوردار نمی شوند.
- (۴) این رویکرد نه با رهاسازی مطلق موافق است و نه با کنترل مطلق، نه اجرای عدالت را به دست نامرئی بازار می سپارد و نه دخالت همه جانبه دولت را می پذیرد- به بهانه عدالت اجتماعی، آزادی های افراد و امکان رقابت میان آن ها را از بین نمی برند.

۵۹- کدام یک از گزینه های زیر، نادرست است؟

- (۱) غلبه رویکرد تبیینی در جامعه شناسی موجب می شد که کار داورى درباره ارزش ها خارج از قلمرو علوم اجتماعی قرار گیرد و غیرعلمی قلمداد شود.
- (۲) در نگاه تبیینی، دانش و ارزش دو قلمرو متمایز و متقابل دارند؛ دانش، قلمرو تبیین و ارزش، قلمرو تفسیر معرفی می شد.
- (۳) با غلبه رویکرد تفسیری، رویکرد تبیینی به حاشیه رفت و راه بازگشت دعاوی انتقادی و تجویزی به علوم اجتماعی باز شد. این بار از پیوند دانش و ارزش سخن به میان می آید و دانش انتقادی شکل می گیرد.
- (۴) منظور از تبیین، خلق و بازسازی واقعیت ها و تفسیر، کشف و بازخوانی ارزش ها است.

۶۰- به ترتیب، هریک از عبارات زیر مربوط به کدام دوره زمانی یا مدل سیاست گذاری هویتی است؟

- تعریف هویت از منظر گروه های اجتماعی مختلف
- مدل رایج سیاست گذاری هویتی در دوران مدرن
- محصول دوران پسامدرن است و بر تفاوت ها تأکید می کند.
- دولت ها برای از بین بردن تفاوت های هویتی گروه های مختلف و یکسان سازی آن ها، این سیاست را در پیش گرفتند.
- تفاوت های موجود میان گروه های قومی، حفظ و تشدید می شود.

(۱) همانندسازی- دوره تکثرگرا- سیاست هویت- دوره پسامدرن- همانندسازی

(۲) دوره پسامدرن- مدل تکثرگرا- مدل همانندسازی- سیاست هویت- همانندسازی

(۳) دوره مدرن- همانندسازی- مدل تکثرگرا- همانندسازی- سیاست هویت

(۴) دوره پسامدرن- همانندسازی- سیاست هویت- همانندسازی- مدل تکثرگرا

۶۱- به ترتیب، هریک از عبارات زیر، نشانگر کدام مفهوم یا موضوع است؟

- گاهی به بعد سیاسی هویت توجه می شود و بر آزادی های اجتماعی اقوام و گروه های مختلف و فرصت سهیم شدن آن ها در قدرت سیاسی تأکید می شود.

■ در جریان پاکسازی قومی در یوگسلاوی سابق، هزاران مسلمان جان خود را از دست دادند.

■ برگزاری جشن سال نوی چینی در آمریکا همراه با نمایش ها و تزئین ها

■ ناپدید شدن تفاوت ها و تمایزات قومی و نژادی که در آن گروه های درگیر در ارتباط با هم یک فرهنگ مختلط می سازند.

(۱) مدل تکثرگرا- مدل همانندسازی- چهره ای از سیاست هویت که گروه های با حاشیه رانده شده را به رسمیت می شناسد و حمایت می کند- دیگچه همانندسازی

(۲) سیاست هویت- تأکید افراطی بر تفاوت ها و گوناگونی ها- سیاست گذاری هویتی- دیگچه همانندسازی

(۳) مدل تکثرگرا- مدل همانندسازی- چهره ای از سیاست هویت که سبب چندپارگی سیاسی و فرهنگی می شود- سیاست هویت

(۴) مدل تکثرگرا- سیاست گذاری هویتی- تأکید بر هویت ملی، وحدت و ثبات و استمرار همراه با آن- سیاست هویت

۶۲- به ترتیب، در ارتباط با «رقیب رویکرد انتقادی» و «جامعه شناسان انتقادی» کدام گزینه کاملاً درست است؟

(۱) علم چراغی نیست که تاریکی ها را روشن کند و موانع را از پیش پای انسان بردارد، آنچه تا امروز به نام علم و دانش جهان شمول مطرح بود، صرفاً ابزار سرکوب عده ای بر عده ای دیگر است- راه رهایی انسان را نه از درون علم، که در بیرون از علم جست و جو می کند و معتقد است، سرگذشت دانش همانند سرگذشت قدرت و ثروت تاریخ سرکوب انسان بوده است.

(۲) راه رهایی انسان را نه از درون علم، که در بیرون از علم جست و جو می کند و معتقد است، خود علم با درست و غلط دانستن و خوب و بد کردن امور، سلطه گری می کند- سرنوشت ارزش ها به مناسبات قدرت و ثروت سپرده می شود و همواره ارزش های غالب در زندگی اجتماعی، ارزش های ثروتمندان و قدرتمندان خواهد بود که می توانند به افشای سلطه بپردازند.

(۳) بشر همواره به سرکوبی که از طریق قدرت و ثروت صورت می گرفت، حساس بود و اکنون متوجه سرکوبی است که به وسیله دانش اعمال می شود و دیگر به آن تن نمی دهد- می خواهد ظرفیت افشاگری و رهایی بخشی را برای علوم اجتماعی نگه دارد و این نقش را در نقد روابط و مناسبات میان افراد و گروه ها و فرهنگ ها می بیند و انتظار دارد، علوم اجتماعی با تشخیص و افشای سلطه در مناسبات انسانی، به رهایی انسان کمک کند.

(۴) به دنبال ملاک هایی برای داوری علمی درباره ارزش ها و هنجارها است و نمی خواهد به این وضعیت تن دهد که داوری ارزش ها بیرون از دایره علم صورت گیرد- خود علم با درست و غلط دانستن و خوب و بد کردن امور، سلطه گری می کند، زیرا خوب را به معنای خوب بودن برخی افراد و گروه ها و بد را بد بودن برخی دیگر از آنان قلمداد می کند.

۶۳- به ترتیب، هر عبارت با کدام گزینه مرتبط است؟

- اشتراک جامعه‌شناسی انتقادی با جامعه‌شناسی تفسیری
- حقیقت مغفولی که در رویکرد نسبی‌گرا آشکار می‌شود.
- مصداق سلطه از دیدگاه جامعه‌شناسی انتقادی
- روی دیگر سکه مدل تکثرگرا

(۱) هیچ‌یک از معانی و ارزش‌ها بهتر یا بدتر از دیگری نیستند یا هیچ‌کدام درست یا غلط و حق و باطل نیستند- هیچ فرهنگ و هویتی نمی‌پسندد که موضوع نظریه‌هایی باشد که در زمینه فرهنگی و تاریخی دیگری شکل گرفته‌اند- ظلم به دیگران و ظلم به خدا- انکار اشتراک انسان‌ها و وحدت میان آن‌ها  
(۲) هیچ‌گونه حقیقت یا فضیلتی را کشف نمی‌کند تا براساس این حقایق و فضایل به نقد کنش‌ها و روابط میان انسان‌ها و جوامع بپردازد- جامعه‌شناسی امروزه از منظر جهان‌شمول به همه هویت‌ها و فرهنگ‌ها می‌نگرد- کنش‌های ظالمانه و ناپسند انسان- از بین بردن فرصت معارفه انسان‌ها و فرهنگ‌ها  
(۳) تمام معانی و ارزش‌ها ساخته و پرداخته افراد، گروه‌ها و فرهنگ‌هاست- هر گروه و فرهنگی نه تنها می‌خواهد از چشم خودش به خودش بنگرد، بلکه از چشم دیگران نیز به داوری و انتقاد بپردازد- فرهنگی از محدوده تاریخی و جغرافیایی خود فراتر رود- انکار اشتراک و وحدت انسان‌ها  
(۴) هر فرد، گروه و فرهنگی اراده خاص خود را دارد و معانی و ارزش‌های ویژه خود را خلق می‌کند- هر نظریه‌ای درون فرهنگ و تاریخ خود تولید می‌شود و هر فرهنگ و هویتی می‌تواند نظریه‌های متناسب خود را تولید کند- اراده فرد یا گروهی بر فرد یا گروه دیگری تحمیل شود- انکار اشتراک و وحدت انسان‌ها

۶۴- به ترتیب، کدام گزینه به مفاهیم «عدالت» و «بحران اقتصادی» اشاره دارد؟

(۱) در سده‌های مختلف عدالت مورد توجه انسان‌ها بوده است- همواره متوجه قشرهای فقیر و ضعیف جامعه است.  
(۲) عدالت برای همه دیدگاه‌هایی که درباره آن‌ها سخن می‌گویند، اهمیت یکسانی ندارد- سرمایه‌داران در بحران اقتصادی با وجود آسیب‌هایی که می‌بینند با استفاده از ابزارهایی که دارند، فشار ناشی از بحران را به اقشار ضعیف منتقل می‌کنند.  
(۳) عدالت در همه زمان‌ها و مکان‌ها در لایه‌های مختلف هر جامعه‌ای وجود داشته است- بحران اقتصادی اغلب با چالش فقر و غنا پیوند می‌خورد و بر دامنه آن افزوده می‌شود.

(۴) از منظر تمامی جوامع، عدالت وسیله‌ای برای تحقق ارزش‌های دیگر است- در صورتی که کنترل نشود، می‌تواند به فروپاشی حکومت‌ها منجر شود.

۶۵- به ترتیب «شباهت مدل همانندسازی و مدل تکثرگرا»، «نظریه کنت در رابطه با جنگ» و «افتراق لیبرالیسم و سوسیالیسم» در کدام گزینه آمده است؟

(۱) وجود یک ساختار سیاسی مشترک در هر دو روش ضروری است- بعد از انقلاب صنعتی، جنگ از جامعه بشری رخت بر می‌بندد- توجه به شعار آزادی اقتصادی توسط لیبرالیسم و توجه به عدالت اجتماعی از سوی سوسیالیسم  
(۲) هر دو از روش‌های تنازع هویت‌ها یعنی وحدت و کثرت هویت‌ها هستند- جنگ در جوامع غربی امری عارضی است- اعتقاد به فردگرایی و مالکیت خصوصی به‌طور نسبی در سوسیالیسم  
(۳) هر دو در مقابل مدل سیاست‌گذاری تعارف هویت‌ها قرار می‌گیرند- عملیات نظامی غرب را توجیه می‌کند- جامعه‌گرا بودن لیبرالیسم و فردگرایی نسبی در سوسیالیسم  
(۴) در هر دو روش، دیگری شری است که باید حذف شود و امکان اصلاح ندارد- جنگ را از جوامع غربی به جوامع غیرغربی منتقل کرد- اعتقاد به عدالت اجتماعی و توزیع مناسب ثروت در جوامع سوسیالیستی



وقت پیشنهادی: ۱۲ دقیقه

روان‌شناسی

روان‌شناسی: درس‌های ۶ و ۷ (صفحه ۱۳۴ تا ۱۸۵)

۶۶- کدام گزینه نشان‌دهنده تصمیم‌گیری براساس ملاک «هزینه» است؟

(۱) کامیار برای سفر به شهر شیراز در عید نوروز، هواپیما را که سریع‌ترین و راحت‌ترین گزینه است، ولی هزینه بالایی دارد انتخاب می‌کند.  
(۲) مهیار برای تفریح آخر هفته با دوستانش، یک رستوران ساده با غذاهای خوشمزه و قیمت‌های مناسب را پیشنهاد می‌دهد.  
(۳) کوروش با شروع زندگی مشترک به‌خاطر توقعات بالای همسرش، یک خانه لوکس با اجاره بهای زیاد را انتخاب می‌کند.  
(۴) سهیل قبول نمی‌کند که یک گوشی با مشخصات متوسط بخرد و صبر می‌کند تا پول بیشتری جمع کند و یک گوشی آخرین مدل را بخرد.

۶۷- به ترتیب درستی یا نادرستی عبارات‌های زیر کدام است؟

- سبک تصمیم‌گیری فردی که برای افزایش اطلاعات خود، دست دست می‌کند و کار را به فردا می‌اندازد، از نوع اجتنابی است.
- فردی که دارای سبک تصمیم‌گیری منطقی است، لزوماً همه مراحل تصمیم‌گیری را طی می‌کند.
- کسی که سبک تصمیم‌گیری تکانشی دارد، احتمال این‌که ملاک تصمیم‌گیری‌اش خطر باشد، بیشتر از این است که ملاکش مزیت باشد.
- جبران خسارت‌هایی که فرد با تصمیم‌گیری احساسی به بار آورده است، در تصمیم‌گیری‌های معمولی و پیچیده راحت‌تر از تصمیم‌گیری‌های مهم است.

(۱) درست - درست - نادرست - درست

(۲) نادرست - نادرست - نادرست - درست

(۳) درست - درست - درست - درست

(۴) نادرست - درست - درست - نادرست

۶۸- پریسا دانشجوی ممتاز رشته علوم آزمایشگاهی در مقطع دکترا است و به دنبال راهی برای کسب درآمد است. «در حال حاضر به مرکز تحقیقاتی یکی از دانشگاه‌های معتبر تهران دعوت شده و از طرفی دوست دارد، یک آزمایشگاه خصوصی دایر کند.» او برای تصمیم‌گیری بهتر «میانگین درآمد خود را در صورت تأسیس آزمایشگاه خصوصی برآورد می‌کند و میزان حمایت‌های احتمالی دولت از مراکز خصوصی را می‌سنجد» و همچنین «ساعات کاری مرکز تحقیقاتی و دوری یا نزدیکی آن را به خانه خود مشخص می‌کند.» در نهایت «برای گرفتن مجوز تأسیس آزمایشگاه اقدام کرده و مکان مناسب برای راه‌اندازی آزمایشگاه را خریداری می‌کند.» به ترتیب عبارات داخل گیومه بیانگر کدام یک از مراحل تصمیم‌گیری است؟

- (۱) مرحله دوم - مرحله چهارم - مرحله سوم - مرحله ششم
- (۲) مرحله اول - مرحله دوم - مرحله سوم - مرحله چهارم
- (۳) مرحله اول - مرحله سوم - مرحله دوم - مرحله چهارم
- (۴) مرحله دوم - مرحله سوم - مرحله چهارم - مرحله پنجم

۶۹- در کدام موقعیت، حالتی که حیوان تجربه کرده است، با نوع تعارضی که در مقابل آن ذکر شده همخوانی ندارد؟

- (۱) گربه‌ای بین دزدیدن گوشت و احتمال خوردن ضربه دمپایی به سرش مردد است ← گرایش - اجتناب
- (۲) سگی بین ظرفی که یک تکه گوشت بزرگ در آن است و ظرف دیگری که چند تکه گوشت کوچک‌تر در آن است، یکی را باید انتخاب کند ← گرایش - اجتناب
- (۳) یک پرندۀ مهاجر بین ماندن در منطقه سرد با منابع غذایی فراوان و مهاجرت به مناطق گرم‌تر، ولی با منابع غذایی محدود دچار تردید شده است ← اجتناب - اجتناب
- (۴) اسب خسته‌ای نمی‌داند، برای دریافت غذا از روی میله‌ها بدود یا از خیر آن بگذرد ← گرایش - اجتناب

۷۰- کدام عبارت در خصوص تصمیم‌گیری بهتر نادرست است؟

- (۱) بخش عمده‌ای از آسیب‌های روانی - اجتماعی همچون اعتیاد، ایدز و خشونت، ناشی از تصمیم‌گیری‌های فردی شتاب‌زده و بدون تفکر است.
- (۲) آسیب‌های روانی - اجتماعی ناشی از تصمیم‌گیری، با میزان ارتقای مهارت تصمیم‌گیری رابطه معکوس دارد.
- (۳) شناسایی و تعریف دقیق موضوع تصمیم‌گیری، در گرو شفافیت و روشن بودن سایر مراحل تصمیم‌گیری است.
- (۴) شناخت موقعیت‌هایی که با خطر از دست دادن همراه است و اجتناب از آن‌ها، موجب ارتقای مهارت تصمیم‌گیری می‌شود.

۷۱- کدام عبارت درباره موقعیت ذکر شده درست است؟

«محمدحسین در انتخاب رشته دانشگاهی و شغل آینده خود مردد است و علیرضا نمی‌داند چگونه استعدادها و علایق شغلی‌اش را به منظور انتخاب درست رشته تحصیلی، بشناسد.»

- (۱) هم محمدحسین و هم علیرضا می‌بایست میان اولویت‌های خود دست به انتخاب بزنند.
- (۲) علیرضا برخلاف محمدحسین می‌بایست راه‌حلی که او را به موفقیت می‌رساند، بازآزمینی کند.
- (۳) محمدحسین برخلاف علیرضا تنها یک انتخاب دارد که او را به خواسته‌اش می‌رساند.
- (۴) هم محمدحسین و هم علیرضا در مسیر تفکر خود باید به یافتن راه‌حل‌ها فکر کنند.

۷۲- در موقعیت‌های زیر، به ترتیب کدام یک از موانع تصمیم‌گیری دیده می‌شود؟

- در جلسه انجمن اولیاء مربیان، مدیر مدرسه به نظرات همسو با ایده خود بیشتر توجه می‌کند.
- مدیر رستوران با وجود تذکر مشاورانش، اقدام به افزایش قابل توجه قیمت غذاها می‌کند.
- افرادی که در دام سایت‌های شرط‌بندی افتاده‌اند، دائماً برای جبران باخت‌های خود ریسک بیشتر می‌کنند.

(۱) سوگیری تأیید - اعتماد افراطی - اعتماد افراطی

(۲) اعتماد افراطی - سوگیری تأیید - کنترل نکردن هیجانات

(۳) سوگیری تأیید - اعتماد افراطی - کنترل نکردن هیجانات

(۴) اعتماد افراطی - سوگیری تأیید - اعتماد افراطی

۷۳- موقعیت‌های زیر نشان‌دهنده کدام نوع تصمیم‌گیری هستند؟

- انتخاب ترکیب بازیکنان در جلسه آنالیز پیش از بازی فینال
- انتخاب طرح لوگو جهت رونمایی از محصولی تازه
- انتخاب مغازه میوه‌فروشی جهت خرید میوه مهمانی
- انتخاب دولتی یا غیردولتی بودن مدرسه برای تحصیل فرزند

(۱) فردی پیچیده - فردی معمولی - معمولی ساده - مهم پیچیده

(۲) مهم پیچیده - فردی ساده - گروهی پیچیده - گروهی مهم

(۳) گروهی ساده - مهم پیچیده - گروهی معمولی - گروهی معمولی

(۴) گروهی مهم - مهم پیچیده - معمولی ساده - مهم گروهی

## ۷۴- کدام عبارت درباره عوامل نگرشی نادرست است؟

- (۱) نیرومندی عناصر مثبت و منفی، نگرش فرد نسبت به یک موضوع خاص و همچنین رفتار او را در مواجهه با موضوع شکل می‌دهد.
- (۲) اگر نسبت به دانش و مهارت‌ها در انجام یک کار خاص، باورهای هماهنگ با شواهد محیطی داشته باشیم، دچار ادراک کارایی کاذب نمی‌شویم.
- (۳) نگرش‌ها پس از شکل‌گیری، بیشتر دچار تغییر می‌شوند، زیرا عناصر احساسی نگرش‌ها ناپایدار هستند و تحت تأثیر موقعیت‌های محیطی قرار می‌گیرند.
- (۴) تلاش برای بی‌اهمیت جلوه دادن شناخت متضاد، یکی از اقدامات رایج برای از بین بردن احساس تنش ناشی از ناهماهنگی شناختی است.

## ۷۵- عبارتهای زیر به ترتیب با موارد کدام گزینه ارتباط بیشتری دارد؟

- همه افراد دریافت‌کننده رژیم لاغری به یک اندازه برنامه تغذیه را رعایت نمی‌کنند.
- سارا چند ماه منتهی به مراسم عروسی خود، رژیم غذایی می‌گیرد تا در لباس عروس متناسب‌تر باشد.
- بسیاری از مادران در شرایط محدودیت مواد غذایی، تغذیه فرزند خود را در اولویت قرار می‌دهند.
- مریم با علاقه و شوق، روزانه کیلومترها می‌دود و برای سلامتی خود اهمیت قائل است.

- (۱) تفاوت در شدت انگیزه‌ها- انگیزه بیرونی- انگیزش- انگیزه درونی
- (۲) تفاوت در جهت انگیزه‌ها- انگیزه درونی- انگیزش- انگیزه بیرونی
- (۳) تفاوت در شدت انگیزه‌ها- انگیزه بیرونی- نگرش- انگیزه درونی
- (۴) تفاوت در جهت انگیزه‌ها- انگیزه درونی- نگرش- انگیزه بیرونی

## ۷۶- کدام گزینه در رابطه با عوامل نگرشی مؤثر بر رفتار و شناخت آدمی درست است؟

- (۱) هدف باید یک شرایط آرمان‌گرایانه را ترسیم کند، مثلاً همواره باید برای نمره بیست درس خواند تا حداقل ۱۷ گرفت.
- (۲) برای این‌که ناامید و سرخورده نشویم، باید بپذیریم که محدودیت‌های جسمانی موانع واقعی برای اراده انسان هستند.
- (۳) با وجود کارآمدی فراوان نظام باورها و ارزش‌ها در رسیدن به اهداف فردی، این عامل در سطح جمعی تأثیر ندارد.
- (۴) رزمندگان دفاع مقدس، هم تحت تأثیر باورهای مثبت خود، هم تحت تأثیر اراده، موفق به استقامت در جنگ شدند.

## ۷۷- شرایط توصیف شده در کدام گزینه، مصداق «ناهماهنگی شناختی» نیست؟

- (۱) نوجوانی که پیروی از احکام شرعی را لازم می‌داند، اما خودش برای انجام آن‌ها استثناء قائل می‌شود.
- (۲) جوانی که به خودساخته و مستقل بودن خود باور دارد، اما اگر حمایت‌های مالی والدین قطع شود، اعتراض می‌کند.
- (۳) فردی که به زندگی مطابق ارزش‌های دینی باور دارد، اما فرزندانش نسبت به رعایت احکام مذهبی تعهد ندارند.
- (۴) فردی که خود را انسانی مردم‌دار و دست به خیر می‌داند، اما از قرض دادن پول به دیگران امتناع می‌کند.

۷۸- با وجود محدودیت‌های متعدد داخلی و خارجی، دانشمندان و صنعتگران حوزه موشکی با باور به توانایی‌های علمی و عملی خود و با انگیزه‌های ملی- مذهبی توانسته‌اند در طی سال‌ها موفقیت‌های چشمگیری داشته باشند. با توجه به این توضیحات، کدام یک از عوامل نگرشی لزوماً در مورد آن‌ها صادق نیست؟

- (۱) انگیزه بیرونی
- (۲) اسناد قابل کنترل
- (۳) ادراک کارایی
- (۴) اراده

## ۷۹- موقعیت‌های زیر بیانگر کدام نوع اسناد است؟

- نرسیدن به مقصد به دلیل شرایط نامساعد جوی
- قبول نشدن در مصاحبه دکترا به دلیل دشوار بودن سوالات مصاحبه‌کنندگان
- کسب رتبه تک‌رقمی کنکور به دلیل برخورداری از خانواده همراه و حامی
- رسیدن به شهرت به خاطر بهره‌مندی از استعداد هنرپیشگی و صدای خوب
- (۱) پایدار غیرقابل کنترل- پایدار و غیرقابل کنترل- درونی ناپایدار- درونی قابل کنترل
- (۲) ناپایدار غیرقابل کنترل- پایدار غیرقابل کنترل- بیرونی پایدار- درونی غیرقابل کنترل
- (۳) پایدار قابل کنترل- ناپایدار قابل کنترل- بیرونی پایدار- بیرونی غیرقابل کنترل
- (۴) ناپایدار قابل کنترل- ناپایدار قابل کنترل- درونی ناپایدار- بیرونی قابل کنترل

## ۸۰- هریک از عبارات زیر با کدام موضوع ارتباط بیشتری دارد؟

- میزان ماندگاری رفتاری که از فرد سر می‌زند.
- بازدارنده بودن یا حرکت بخشیدن به رفتار افراد
- عدم رسیدن به موفقیت به دلیل مستقل دانستن رفتار و پیامدهای آن
- کاهش میزان خستگی و تأثیرپذیری از موانع زودگذر
- (۱) نوع انگیزه- نوع عامل نگرشی- درماندگی آموخته شده- احساس موفقیت در حین حرکت در مسیر رسیدن به هدف
- (۲) جهت انگیزه- نوع عامل نگرشی- عدم ادراک کنترل- انتخاب هدف بالا و تقسیم آن به اهداف کوچکتر و قابل وصول
- (۳) نوع انگیزه- اهمیت عامل نگرشی- درماندگی آموخته شده- انتخاب هدف بالا و تقسیم آن به اهداف کوچکتر و قابل وصول
- (۴) جهت انگیزه- اهمیت عامل نگرشی- عدم ادراک کارایی- احساس موفقیت در حین حرکت در مسیر رسیدن به هدف



## اسامی هیأت علمی آزمون‌های ویژه داوطلبان کنکور ۱۴۰۴ گروه علوم انسانی

مدیرگروه	عنوان درس	مسئول درس	طراحان	دستیار مسئول درس
سید امیرمحمد سید شاکری	ریاضی	حسین افسری	وحید رباعی	حسین اسدزاده مهدی پوررضایی
علی اکبر آخوندی	علوم و فنون ادبی	محمد رضا پیرو	ابوالفضل قاضی- علی عطری- محمد رضا لمسه چی - عماد فیض آبادی	حسنا محمدی
	جامعه‌شناسی	الهام رضایی	آزیتا بیدقی- فروغ تیموریان- علیرضا مختاری - محمد زمان کبیر	فاطمه صفری
	روان‌شناسی	سیده ضحی سکاکی	سیمین زاهدی- سیده ضحی سکاکی- مهدی جاهدی	حسین اصفهانی
	عربی	پویا رضاداد	کاظم غلامی- اسرافیل قربان پور- حمید جوهری مجد پدرام علیمردادی- پویا رضاداد- عرفان جالبیزی	-
	تاریخ	مهسا اصغری	شهرام امامی- بهروز یحیی- نگار مروتی- فاطمه نیتی	ثنا کاشیان
	جغرافیا	الناز گنج‌کار	بهروز یحیی- شهرام امامی- نگار مروتی	الهه ریاحی نسب
	فلسفه و منطق	سعید رحیمیان	حمید سودیان طهرانی- احمد خداد حسینی- مهدی لاجوردی علی اکبر آخوندی- سعید رحیمیان	منصور کاظم بیگی محمد حسین خدام
	اقتصاد	امیر محمد بیگی	حسین خاکساری- میترا چینی ساز- علی محسنی طاهره کریمی- محمد رضا مبارکی- آرش بدری	محمد رضا مبارکی

معاون تولید محتوا: علی الفتی

مدیر واحد آموزش تخصصی: محمد رضا محمد هاشمی

# محصولات و خدمات سنجش و ارزشیابی گزینه دو

## ویژه داوطلبان کنکور ۱۴۰۴



### آزمون آزمایشی



- آزمون های تستی جهت آمادگی در کنکور
- امکان برگزاری به صورت حضوری (با هماهنگی نمایندگی) و آنلاین
- ارائه آبرکارنامه هوشمند با امکان بررسی کامل عملکرد



### ارزشیابی تشریحی

- ارزشیابی تشریحی از دروس دارای امتحان نهایی
- برگزاری و تصحیح به روش روبریک نویسی (ارائه بهترین و موثرترین بازخورد)
- سوالات استاندارد و هم سطح با امتحان نهایی

### بانک سوال



- دسترسی به بیش از ۱۰۰ هزار سوال تستی و تشریحی
- امکان ساخت تمرین و برگزاری آزمون
- برطرف کردن نقاط ضعف با رفع اشکال هوشمند



### آزمونک

- آزمون های آنلاین به صورت تک درس
- امکان مرور و جمع بندی موضوعی و مبحثی
- ارائه کارنامه و گزارش ها در کمتر از ۲۴ ساعت



نمایندگی



داوطلبان کنکور

# آزمون آزمایشی ۱۰ اسفند ۱۴۰۳

گروه آزمایشی علوم انسانی

ویژه داوطلبان آزمون سراسری ۱۴۰۴

A

دفترچه شماره ۲

وقت پیشنهادی	تا شماره	از شماره	تعداد پرسش	مواد امتحانی
۲۰ دقیقه	۱۰۰	۸۱	۲۰	زبان عربی (ویژه انسانی)
۱۰ دقیقه	۱۱۳	۱۰۱	۱۳	تاریخ (ویژه انسانی)
۱۰ دقیقه	۱۲۵	۱۱۴	۱۲	جغرافیا
۲۰ دقیقه	۱۴۵	۱۲۶	۲۰	فلسفه و منطق
۱۵ دقیقه	۱۶۰	۱۴۶	۱۵	اقتصاد

مدت پاسخ‌گویی: ۷۵ دقیقه

تعداد کل پرسش‌ها: ۸۰



دانش آموز گرامی، شما می‌توانید با اسکن تصویر روبه‌رو به وسیله گوشی هوشمند و یا تبلت خود، پاسخ‌های تشریحی را مشاهده نمایید.

داوطلب گرامی، جهت استفاده از خدمات خود مانند کارنامه هوشمند بعد از آزمون، بانک سؤال گزینه دو، آزمونک‌ها، رفع اشکال هوشمند، دفترچه پاسخ تشریحی و آرشیو آزمون‌های گزینه دو، با استفاده از نام کاربری و رمز عبور وارد سایت [gozine2.ir](http://gozine2.ir) شوید.

در ثبت نام اینترنتی نام کاربری کد ملی شماست و رمز عبور توسط خودتان تعیین شده است.

در ثبت نام انفرادی و مدرسه‌ای، نام کاربری و رمز عبور خود را از مدرسه یا نمایندگی شهر خود دریافت نمایید.



وقت پیشنهادی: ۲۰ دقیقه

## زبان عربی

(ویژه انسانی)

عربی، زبان قرآن ۳: درس ۴ (صفحه ۵۳ تا ۷۰)

عربی، زبان قرآن ۲: درس های ۴ و ۵ (صفحه ۴۷ تا ۷۶)

■ عَيْنِ الْأَصْحَحِّ وَ الْأَدَقِّ فِي الْجَوَابِ لِلتَّرْجَمَةِ أَوْ الْمَفْهُومِ أَوْ التَّعْرِيبِ (۸۹-۸۱):

۸۱- ﴿تَعْرُجُ الْمَلَائِكَةُ وَ الرُّوحُ إِلَيْهِ فِي يَوْمٍ كَانَ مِقْدَارُهُ خَمْسِينَ أَلْفَ سَنَةٍ فَأَصْبِرْ صَبْرًا جَمِيلًا﴾:

۱) فرشتگان و روح در آن روز که مقدارش پنجاه هزار سال است، به سوی او بالا می روند؛ پس صبر نیکویی پیشه کن.

۲) در روزی که مدت زمان آن بیش از پنجاه هزار سال است، فرشتگان و روح را به سوی او بالا می برند؛ پس به نیکویی صبر کن.

۳) فرشتگان و روح را به سوی پروردگار بالا می برند در روزی که مدتش به پنجاه هزار سال می رسد؛ پس حتماً به زیبایی صبر نما.

۴) فرشتگان و روح در روزی که مقدارش پنجاه هزار سال است، به سوی او بالا می روند؛ پس به زیبایی شکیبایی بورز.

۸۲- «إِنَّ الْكُذْبَ قَدْ يُسَبِّبُ أَنْ نَجِدَ سُبُلًا لِقَضَاءِ حَيَاتِنَا الْيَوْمِيَّةِ تَتَجَلَّى لَنَا سَهْلًا وَ لَكِنَّهَا سَتَنْتَهِي إِلَيَّ خَسَارَةً!»:

۱) بی گمان در برخی اوقات دروغ سبب می شود که در زندگی روزانه خود راه های ساده ای را ببینیم اما به ضرر ختم خواهد شد!

۲) دروغ گویی گاهی باعث می شود که برای گذران زندگی روزمره مان، راه هایی را ببینیم که برایمان آسان جلوه می کند ولی به یک خسارت منتهی خواهد شد!

۳) قطعاً دروغ گویی گاهی اوقات منجر به پیدا کردن راه هایی برای گذراندن زندگی روزانه ما می شود که در نظرمان آسان جلوه می کند ولی نهایتاً به خسارتی ختم می شود!

۴) شاید دروغ بتواند منجر شود به اینکه ما راه هایی که ساده هستند را برای زندگی روزمره خود پیدا کنیم ولی حتماً به یک ضرر و خسارت منتهی خواهد شد!

۸۳- «مِنَ النَّاسِ مَنْ لَمْ يَلْتَفِتُوا إِلَى نَتَائِجِ أَعْمَالِهِمُ السَّيِّئَةِ الَّتِي تَكَادُ تُهْلِكُهُمْ فَقَدِ عَادُوا إِلَى تِلْكَ الْأَعْمَالِ مَرَّاتٍ عَدِيدَةً!»:

۱) از مردم کسانی هستند که به نتایج کارهای ناشایست خود که نزدیک است آن ها را از بین ببرد، توجهی ننموده اند و دفعات متعددی به آن کارها برگشته اند!

۲) برخی از مردم هستند که به نتایج کارهای بدشان توجهی نمی کنند و نزدیک است که آن ها را از بین ببرد، زیرا بارها آن کارها را تکرار می کنند!

۳) از بین مردم برخی هستند که به پیامدهای اعمال زشت شان که آن ها را به نابودی نزدیک می کند، توجه نکرده اند و بارها و بارها به آن کارها برگشته اند!

۴) از مردم افرادی هستند که به پیامدهای کارهای نادرست و بد خود که نزدیک است آن ها را به نابودی بکشاند، توجهی ندارند و به همین خاطر دفعات بسیاری آن کارها را انجام داده اند!

۸۴- «كَانَ لابنِ الْمُقَفَّعِ دَوْرٌ عَظِيمٌ فِي نَفُوذِ اللُّغَةِ الْفَارْسِيَّةِ فِي اللُّغَةِ الْعَرَبِيَّةِ بَيْنَ الْأَدْبَاءِ أَعْبَادِهِ فِي دِرَاسَاتِهِمُ التَّارِيخِيَّةِ تَبْيِينًا!»:

۱) برای ابن مقفع جایگاه والایی در زمینه نفوذ زبان فارسی در زبان عربی بوده است که عالمان در تحقیقات تاریخی خود قطعاً ابعاد آن را مطرح نموده اند!

۲) ابن مقفع نقش زیادی در نفوذ زبان فارسی در زبان عربی دارد که ابعاد آن در تحقیقات تاریخی ادیبان کاملاً بیان شده است!

۳) ابن مقفع نقش بزرگی در نفوذ زبان فارسی در زبان عربی داشته است که ادیبان، ابعاد آن را در مطالعات تاریخی شان حتماً بیان کرده اند!

۴) ادیبان ابعاد مختلف نقش بزرگ ابن مقفع را که در نفوذ زبان فارسی در زبان عربی داشته است، در مطالعات تاریخی خویش به خوبی بیان نموده اند!

۸۵- «هَذَا النَّوعُ مِنَ الْأَسْمَاكِ يَسْتَرُ نَفْسَهُ عِنْدَ الْجَفَافِ فِي غِلَافٍ مِنَ الْمَوَادِّ الْمُخَاطِيَّةِ وَ بَعْدَ سَنَةٍ يَخْرُجُ مِنَ الْغِلَافِ خُرُوجًا عَجِيبًا!»:

۱) این گونه ای از انواع ماهی ها هستند که خود را هنگام خشک سالی در پوششی از مواد مخاطی پوشانده و پس از یک سال به طور عجیبی از پوشش خارج می شوند!

۲) این نوع ماهی خودش را در پوسته ای از مواد مخاطی مخفی می کند و یک سال بعد در خشکی از این پوسته، بسیار شگفت انگیز بیرون می آید!

۳) نوعی از ماهی ها وجود دارد که خود را در زمان خشک سالی در پوششی از مواد مخاطی پنهان می کند و بعد از یک سال خروج عجیبی از آن پوشش دارد!

۴) این گونه از ماهی ها به هنگام خشک سالی، خود را در پوششی از مواد مخاطی می پوشاند و بعد از یک سال به طرز شگفت آوری از آن پوشش خارج می شود!



■ عَيْنُ الْخَطَأِ فِي الْإِعْرَابِ وَ التَّحْلِيلِ الصَّرْفِيِّ (٩٤-٩٣):

٩٣- «يُعَامَلُ - مُؤَكَّدًا - يَنْقَطَعَانِ - الصَّغَارُ»:

- (١) يُعَامَلُ: فعل مضارع- للغائب- مزيد ثلاثي- حروفه الأصليّة «ع م ل»- من باب «مُفَاعَلَة»/ فعل و الجملة فعلية و ضمير «هُم» مفعوله
- (٢) مُؤَكَّدًا: اسم المفعول من فعلٍ مزيد ثلاثي من مصدر «تأكيد»- مفرد- مذكّر- مُعْرَبٌ- نكرة/ حال و منصوب بالفتحة
- (٣) يَنْقَطَعَانِ: فعل مضارع- للغائبين- مزيد ثلاثي بزيادة حرفين- لا يقبل المفعول- معلوم/ خبر للحروف المشبهة
- (٤) الصَّغَارُ: اسم- جمع التّكسير- مفرد «الصَّغِير»- معرفة- معرب/ مضاف إليه للمفعول المطلق للنوع و مجرور

٩٤- «أَغْضَبَ - يُشَجِّعُ - الْخَيْرِ - اسْتِمَاعٌ»:

- (١) أَغْضَبَ: فعل ماضٍ يُرْجَمُ مضارعاً- من باب «إفعلال» بزيادة حرفٍ- للغائب- متعدّد- معلوم/ فعل مع فاعله جواب الشَّرْطِ
- (٢) يُشَجِّعُ: فعلٌ مضارعٌ- للغائب- مزيد ثلاثي من باب «تفعيل» بزيادة حرفٍ- متعدّد- معلوم/ فعل و فاعل، مفعوله «الوالدين»
- (٣) الْخَيْرِ: اسم يُفِيدُ معنى التفضيل للمفرد سواء للمذكّر و المؤنث- معرفة- مُعْرَبٌ/ مفعول و منصوب
- (٤) اسْتِمَاعٌ: اسم- مفرد- مذكّر- مصدر من باب «افتعال» بزيادة حرفين- معرب/ مفعول مطلق يُبَيِّنُ كَيْفِيَّةَ الفعل و منصوب

■ ■ ■ أجب عن الأسئلة التالية (١٠٠-٩٥):

٩٥- عَيْنُ الْخَطَأِ فِي ضَبْطِ حَرَكَاتِ الْحُرُوفِ وَ الْكَلِمَاتِ:

- (١) كَانَ الْوَاجِبُ عَلَى الْفَلَّاحِ تَصْحِيحُ هَذَا الْخَطَأِ الْعَظِيمِ بِالْحِفَافِ عَلَى طُبُورِهِ!
- (٢) سَيَتَحَقَّقُ التَّوَازُنُ وَ الْاسْتِقْرَارُ فِي الطَّبِيعَةِ مِمَّا سَاعَدَتِ جَمِيعَ الْمَوْجُودَاتِ!
- (٣) إِزْدَادُ نَفُودِ اللُّغَةِ الْفَارِسِيَّةِ حِينَ شَارَكَ الْإِيرَانِيُّونَ فِي قِيَامِ الدَّوْلَةِ الْعَبَّاسِيَّةِ!
- (٤) مِنْ أَخْلَاقِ الْجَاهِلِ الْإِجَابَةُ قَبْلَ أَنْ يَسْمَعَ وَ الْمَعَارَضَةُ قَبْلَ أَنْ يَفْهَمَ!

٩٦- عَيْنُ «ال» تَرَادُفِ اسْمِ إِشَارَةٍ:

- (١) رَجَاءٌ؛ أَعْطِنِي بَطَاقَةً أُخْرَى لِأَنَّ الْبَطَاقَةَ الَّتِي أَعْطَيْتَنِي أَمَسَ فِيهَا إِشْكَالٌ!
- (٢) الرِّمْلَاءُ يَعِيشُونَ فِي مَدْرَسَتِهِمْ كَأَسْرَةٍ وَ نَظَافَةِ الْمَدْرَسَةِ وَاجِبَةٌ كُلُّ أَعْضَاءِ الْأُسْرَةِ!
- (٣) قُلْ كَلَامًا لَا تَخَافُ تَكْذِيبَهُ فَإِنَّ ذَلِكَ الْكَلَامَ أَهْمٌ وَسِيلَةٌ لِإِيجَادِ الْإِعْتِمَادِ بَيْنَ النَّاسِ!
- (٤) بَحْثٌ فِي دِيَوَانِ حَافِظٍ عَنِ آيَاتِ تُشَجِّعُنَا عَلَى الْحِفَافِ عَلَى الصَّدَاقَةِ بَيْنَ النَّاسِ!

٩٧- عَيْنُ مَا لَيْسَ فِيهِ فِعْلٌ يُعَادِلُ الْمَضَارِعَ الْإِتْرَامِيَّ:

- (١) اللَّهُمَّ إِنِّي أَخَافُ أَلَّا يُسْمَعَ دَعَايَ فَسَوْفَ أَكُونُ مِنَ الْمَحْرُومِينَ مِنْ رَحْمَتِكَ!
- (٢) نَسْتَشِيرُ فِي حَلِّ الْخِلَافَاتِ بَيْنَ أَعْضَاءِ الْأُسْرَةِ عَالِمًا يَكُونُ لَهُ تَجَارِبُ كَثِيرَةٌ!
- (٣) لَا تَظَنَّ أَنَّ مَا تَجْعَلُهُ بَعِيدًا عَنِ أَنْظَارِ النَّاسِ يَبْقَى مَخْفِيًّا عَنِ عِلْمِ اللَّهِ!
- (٤) قَدْ لَا نَلْتَفِتُ إِلَى مَا يَقُولُ الْآخَرُونَ عَنِ أَعْمَالِنَا لَكِي لَا نَيَّاسُ فِي الْقِيَامِ بِهَا!

٩٨- عَيْنُ مَا فِيهِ صِفَتَانِ مِنْ نَوْعَيْنِ:

- (١) كَيْفَ يُمَكِّنُ لِلْعَرَبِ أَنْ يَنْطَقُوا كَلِمَاتٍ دَخِيلَةً لَا تُنَاسِبُ أَلْسِنَتِهِمْ!
- (٢) مِنْ عَزَمَ عَلَى أَنْ يَبْدَأَ حَيَاةَ جَدِيدَةً فَعَلِيهِ أَنْ يُغَيِّرَ عَادَاتِهِ الْمَاضِيَةَ!
- (٣) أَوْ تَعَلَّمْ أَنَّ مَسْجِدَ الْإِمَامِ وَ قَبَّةَ قَابُوسِ سُجَّلَا فِي قَائِمَةِ التَّرَاثِ الْعَالَمِيِّ!
- (٤) أَيُّ سَبَبٍ يَجْعَلُ اللُّغَةَ الْفَارِسِيَّةَ أَغْنَى فِي الْأَسْلُوبِ وَ الْبَيَانِ لِتَزْدَادَ فَصَاحَتَهَا!

٩٩- أَيُّ عِبَارَةٍ زَالٍ فِيهَا الرَّيْبُ عَنِ وَقُوعِ الْفِعْلِ؟

- (١) تَعَدَّى الْإِنْسَانُ عَلَى التَّوَازَنِ فِي الطَّبِيعَةِ سَيُؤَدِّي إِلَى تَعَدِّي الطَّبِيعَةِ عَلَى الْإِنْسَانِ!
- (٢) رَاقِبِ أَعْمَالَ أَوْلَادِكَ وَ لَكِنْ لَا تَتَدَخَّلْ فِي أُمُورِهِمْ فَالْتَدَخُّلُ سَبَبٌ لِلْخِلَافِ بَيْنَكُمْ!
- (٣) كُلُّ إِنْسَانٍ يَحْتَاجُ إِلَى التَّرْبِيَةِ احْتِيَاجًا وَ الَّذِي لَا يُرِيهِ الْوَالِدَانُ سِرِّيَّهُ الدَّهْرُ!
- (٤) يَا وَلَدِي، لَا تَكْتَفِ بِهَذَا الْفَوْزِ فِي الْإِمْتِحَانَاتِ اِكْتِفَاءً يَجْعَلُكَ مَتَرَدِّدًا فِي مَوَاصِلِ الدَّرَاسَةِ!

١٠٠- عَيْنُ عِبَارَةٍ لَيْسَ فِيهَا مِنَ الْمَفَاعِيلِ:

- (١) السَّمَكُ الْمَدْفُونُ يَسْتَرُ نَفْسَهُ فِي حَفْرَةٍ صَغِيرَةٍ فِي انْتِظَارِ نُزُولِ الْمَطْرِ!
- (٢) عَدَدُ الْمُسْلِمِينَ فِي الْعَالَمِ كَثِيرٌ وَ لَكِنَّهُمْ لَا يَتَعَايَشُونَ مَعَ بَعْضِهِمْ تَعَايَشًا سَلْمِيًّا!
- (٣) كَانَ الْمَلْعَبُ قَدْ مَلَأَ بِالنَّفَايَاتِ فَعَدَّدَ مِنَ الْمُتَفَرِّجِينَ قَامُوا بِجَمْعِ تِلْكَ النَّفَايَاتِ!
- (٤) يَا لَيْتَنِي أَمَلْتُ مَزْرَعَةً فِي أَحَدِ الْمَحَافِظَاتِ الشَّمَالِيَّةِ لِأَزْرِعَ فِيهَا الرُّزًّا!



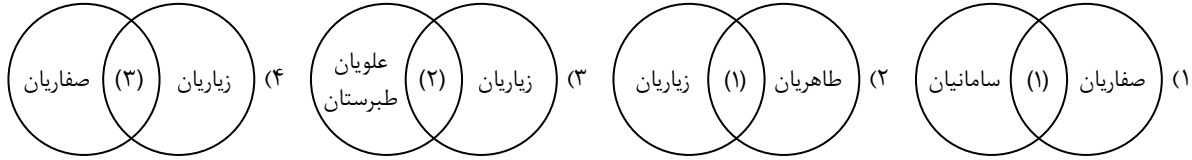
وقت پیشنهادی: ۱۰ دقیقه

**تاریخ**  
(ویژه انسانی)

تاریخ ۳: از ابتدای درس ۸ تا انتهای درس ۱۰ (صفحه ۹۹ تا ۱۴۱)

تاریخ ۲: از ابتدای درس ۹ تا انتهای درس ۱۲ (صفحه ۸۹ تا ۱۳۴)

۱۰۱- اگر روابط سلسله‌های ایرانی مسلمان با خلفای عباسی را در سه قالب خوب (۱)، خصومت‌آمیز (۲) و پرفرازونشیب (۳) تقسیم‌بندی کنیم؛ کدام شکل درست است؟



۱۰۲- امیران و وزیران فرهنگ پرور سلسله‌های مسلمان ایرانی از چه طریقی شرایط مناسبی را برای اهل علم و اندیشمندان پیرو مذاهب و دین‌های مختلف فراهم آوردند؟

(الف) حمایت‌های مادی و معنوی از عالمان

(ب) توجه به رواج زبان فارسی به‌عنوان زبان علم

(ج) مدارا و اجتناب از تعصب و تنگ‌نظری

(د) تأسیس مراکز علمی و فرهنگی متعدد

- (۱) «الف» و «د» (۲) «ب» و «ج» (۳) «الف» و «ج» (۴) «ب» و «د»

۱۰۳- کدام‌یک از عبارات‌های زیر در مورد ورود ترکان به سرزمین‌های اسلامی درست است؟

(الف) در جریان لشکرکشی‌های مسلمانان به ماوراءالنهر و سرزمین‌های آن سوی رود جیحون در سده‌های نخست هجری، شماری از ترکان مسلمان شدند.

(ب) اسلام آوردن ترکان، به‌صورت قبیله‌ای و به‌دلیل مهارت‌های نظامی آنان بود.

(ج) شماری از ترکان به مراتب و مناصب بالای نظامی و حتی سپهسالاری رسیدند.

(د) به‌دلیل استعداد خاصی که در امور نظامی داشتند، در دربار امیران مسلمان به خدمت مشغول شدند.

(ه) یکی از آنان به نام سبکتگین، در دربار سامانیان به مقام سپهسالاری رسید.

- (۱) «الف»- «ب»- «د» (۲) «الف»- «ج»- «ه» (۳) «ج»- «د» (۴) «ب»- «ه»

۱۰۴- چند مورد از عوامل زیر، در ضعف و زوال دولت سلجوقیان مؤثر بودند؟

(الف) اختلافات فراوان بر سر قدرت و جانشینی پس از مرگ خواجه نظام‌الملک

(ب) نارضایتی مردم آسیب‌دیده از فشار مالیاتی حکام سلجوقی

(ج) تقسیم قلمرو سلجوقی در ایران بین امیران مختلف و رقابت بر سر قدرت

(د) هجوم اقوام مهاجم

(ه) مبارزات اسماعیلیان در ایران

(و) قدرت گرفتن اتابکان در نواحی زیرسلطه سلجوقیان

- (۱) پنج (۲) چهار (۳) سه (۴) دو

۱۰۵- محدود شدن حکومت تیموری به شرق ایران و سقوط کامل آنان چگونه انجام پذیرفت؟

(الف) تسلط ازبکان بر ماوراءالنهر

(ب) پی‌افکندن حکومت‌هایی توسط اتحادیه قبیله‌ای ترکمانان

(ج) روی کار آمدن حکومت مغولان کبیر در هند

(د) به قدرت رسیدن صفویان در ایران

- (۱) محدودیت: «الف»- «ج»/ سقوط: «د» (۲) محدودیت: «الف»/ سقوط: «ب»- «ج»

- (۳) محدودیت: «ب»- «د»/ سقوط: «ج» (۴) محدودیت: «ب»/ سقوط: «الف»- «د»

۱۰۶- احیای شهرنشینی و ساخت شهرهایی همچون سلطانیه، در پی چه عواملی اتفاق افتاد؟

(الف) مهار رفتار غیرمدنی مغولان

(ب) بازسازی ویرانی‌های ناشی از حملات مغولان

(ج) رشد نسبی فعالیت‌های اقتصادی و تجاری

(د) بازگشت تجار و بازرگانان مهاجر به ایران

- (۱) «الف»- «ب»- «ج» (۲) «ب»- «د» (۳) «ب»- «ج»- «د» (۴) «الف»- «د»



۱۰۷- کدام مورد به ویژگی شاخص عصر مغول - تیموری اشاره دارد؟

- (۱) پیروان مذاهب و فرق اسلامی و معتقدان به دین‌های دیگر با یکدیگر متحد و مسالمت‌آمیزانه زندگی می‌کردند.
- (۲) ایلخانان و تیموریان عالمان، مشایخ و رهبران طریقت‌های صوفیانه را تکریم و احترام فراوان می‌کردند.
- (۳) مسلمان شدن مغولان و تیموریان و اینکه پیروان ادیان دیگر و صوفیان را مورد احترام قرار می‌دادند.
- (۴) در دوران ایلخانان و مغولان مدارس، مساجد و خانقاه‌های بسیاری اصلاح و بازسازی شد.

۱۰۸- کدام گزینه درباره ویژگی معماری عصر تیموری - مغولی به درستی بیان شده است؟

- (۱) معماران و هنرمندان ایرانی به تلفیقی از سنت‌ها و فرهنگ‌های معماری چینی، ایرانی دست یافتند.
- (۲) ساخت گنبدها، طاق‌ها، ایوان‌ها و مناره‌های بلند و تزئین با گچ‌بری و کاشی‌کاری به طرق مختلف بود.
- (۳) پادشاهان به بازسازی و ویرانی‌ها و برپاساختن شهرها و بناهای مهم و پدید آوردن آثار هنری پرداختند.
- (۴) توسعه فنون و شیوه‌های معماری که با دانش و خلاقیت معماران زبردست ایرانی پیشرفت زیادی کرد.

۱۰۹- در کدام یک از عبارات‌های زیر تقدم و تأخر زمانی رعایت شده است؟

- (۱) هم‌زمان با روی کار آمدن استالین در شوروی، موسولینی در ایتالیا به قدرت رسید و سپس بحران اقتصادی آمریکا روی داد.
- (۲) بحران اقتصادی آمریکا، قبل از روی کار آمدن موسولینی و استالین بود.
- (۳) موسولینی بعد از استالین و قبل از بحران و رکود اقتصادی آمریکا نخست‌وزیر شد.
- (۴) روی کار آمدن استالین قبل از بحران و رکود اقتصادی آمریکا و بعد از روی کار آمدن موسولینی بود.

۱۱۰- در متن زیر چند غلط وجود دارد؟

«ژاپن پس از جنگ جهانی اول در مقایسه با انگلستان، روسیه و آلمان زبان عمده‌ای متحمل نشد و اقتصادش همچنان شکوفا بود. از آنجا که

اقتصاد ژاپن وابسته به واردات مواد خام بود، رشد اقتصادی این کشور ارتباط تنگاتنگی با قدرت نظامی و دریانوردی داشت.»

- (۱) صفر (۲) یک (۳) دو (۴) سه

۱۱۱- کدام مورد درباره اوضاع سیاسی و اجتماعی ایران پس از شهریور ۱۳۲۰ درست است؟

- (۱) با وجود اشغال ایران توسط متفقین، آذوقه موردنیاز مردم ایران را طبق تعهدی که داده بودند، تأمین می‌کردند.
- (۲) متفقین به دستگیری طرفداران دولت‌های محور و بلشویک‌های فعال در ایران پرداختند.
- (۳) نیروهای متفقین کنترل مستقیم راه‌های اصلی خلیج فارس به مرزهای شوروی و حفاظت از چاه‌ها و تأسیسات نفت جنوب را در دست داشتند.
- (۴) گرسنگی، بیماری‌های مسری، آوارگی و اختلال‌های روحی و روانی و دیگر مصیبت‌های ناشی از حضور متفقین و جنگ، ایران را به شدت آسیب‌پذیر کرده بود.

۱۱۲- از کدام رویداد به عنوان نخستین مرحله از حضور آیت‌الله خمینی<sup>(ره)</sup> در عرصه سیاسی یاد می‌شود؟

- (۱) مخالفت با اصول شش‌گانه انقلاب سفید محمدرضا شاه
- (۲) اعتراض به حمله مأموران به حوزه‌های علمیه قم و تبریز
- (۳) اعتراض به تصویب‌نامه انتخابات انجمن‌های ایالتی و ولایتی
- (۴) مخالفت با اعطای مصونیت قضایی و سیاسی به اتباع آمریکایی

۱۱۳- در گزاره‌های زیر درباره آغاز انقلاب اسلامی کدام یک دارای وجوه مشترکی هستند؟

- (الف) دستگیری و تبعید امام خمینی<sup>(ره)</sup> پس از سخنرانی علیه تصویب کاپیتولاسیون
- (ب) انتصاب هویدا به نخست‌وزیری پس از ترور حسنعلی منصور توسط محمد بخارایی
- (ج) اعتراض مردم به دنبال انتشار مقاله‌ای توهین‌آمیز علیه امام خمینی<sup>(ره)</sup> در روزنامه اطلاعات
- (د) برکناری آموزگار از نخست‌وزیری و گماردن جعفر شریف امامی به جای او با شعار آشتی ملی

- (۱) «الف» و «ب» (۲) «ب» و «ج» (۳) «ب» و «د» (۴) «ج» و «د»



وقت پیشنهادی: ۱۰ دقیقه

### جغرافیا

جغرافیا ۳: از ابتدای فنون و مهارت‌های جغرافیایی ۲ تا انتهای درس ۵ (صفحه ۷۳ تا ۹۹)  
جغرافیا ۲: درس‌های ۷ و ۸ (صفحه ۸۳ تا ۱۱۴)

۱۱۴- اگر شهر «الف» روی نصف‌النهار ۳۰ درجه غربی و شهر «ب» روی نصف‌النهار ۴۵ درجه شرقی باشد و ساعت در شهر «الف» ۱۱ صبح باشد،

ساعت در شهر «ب» چند است؟

- (۱) ۶ صبح (۲) ۱۲ ظهر (۳) ۱۰ صبح (۴) ۴ بعدازظهر

۱۱۵- خط بین‌المللی زمان چیست و چرا در برخی از نقاط انحراف پیدا کرده است؟

- (۱) نصف‌النهار ۱۸۰ درجه‌ای است که در امتداد نصف‌النهار مبدأ در آن سوی کره زمین قرار گرفته است- تا در جاهایی که این خط از آب‌ها و اقیانوس‌ها عبور می‌کند به داخل خشکی امتداد داشته باشد.
- (۲) مدار ۹۰ درجه‌ای که در امتداد خط استوا در آن سوی کره زمین قرار گرفته است- تا از مشکلات روز تقویمی در مکان‌های مختلف کشورها یا جزایری که خط از آن‌ها عبور می‌کند، جلوگیری شود.
- (۳) نصف‌النهار ۱۸۰ درجه‌ای که در امتداد نصف‌النهار مبدأ در آن سوی کره زمین قرار گرفته است- تا از مشکلات روز تقویمی در مکان‌های مختلف کشورها یا جزایری که خط از آن‌ها عبور می‌کند، جلوگیری شود.
- (۴) مدار ۹۰ درجه‌ای که در امتداد خط استوا در آن سوی کره زمین قرار گرفته است- تا در جاهایی که این خط از آب‌ها و اقیانوس‌ها عبور می‌کند به داخل خشکی امتداد داشته باشد.

۱۱۶- نواحی صنعتی ایالات متحده آمریکا بیشتر در ..... و از ..... تا دریاچه‌های پنج‌گانه گسترده شده‌اند و ناحیه رور در کشور ..... و شمال ..... از نواحی صنعتی مهم جهان هستند.

- (۱) شمال غرب- کوه‌های آپالاش- فرانسه- ایتالیا
- (۲) شمال شرق- سانفرانسیسکو- آلمان- انگلستان
- (۳) شمال غرب- سانفرانسیسکو- فرانسه- انگلستان
- (۴) شمال شرق- کوه‌های آپالاش- آلمان- ایتالیا

۱۱۷- کدام گزینه بیانگر ویژگی‌های صنایع «های تک» است؟

(الف) قرار داشتن بر محور فناوری پیشرفته و استفاده از متخصصان و محققان

(ب) سروکار داشتن به‌طور عمده با میکروالکترونیک‌ها و ریزپردازنده‌ها

(ج) ناگزیر بودن به برقراری ارتباط با فناوری‌های روز دنیا و صادر کردن کالاهای تولیدشده به دیگر کشورهای جهان

(د) ارتباط نزدیک داشتن با فعالیت‌های اقتصادی نوع دوم

- (۱) «الف» و «ج»
- (۲) «ب» و «د»
- (۳) «الف» و «د»
- (۴) «ج» و «د»

۱۱۸- اگر نیکاراگوئه (۱) و استرالیا (۲) باشد، کدام گزینه رابطه این دو کشور را به‌درستی نشان می‌دهد؟

(الف) تولیدکننده و صادرکننده مواد اولیه و خام

(ب) دارای زیرساخت‌های مناسب برای توسعه اقتصادی

(ج) فناوری بالا و نیروی ماهر و متخصص

(د) وابسته بودن به واردات کالاهای صنعتی از مرکز

(۱) «الف» و «ج» از ویژگی‌های (۱) و «ب» و «د» از ویژگی‌های (۲) است.

(۲) «الف» از ویژگی‌های (۱) و «ب»، «ج» و «د» از ویژگی‌های (۲) است.

(۳) «الف» و «د» از ویژگی‌های (۱) و «ب» و «ج» از ویژگی‌های (۲) است.

(۴) «الف» و «ب» از ویژگی‌های (۱) و «ج» و «د» از ویژگی‌های (۲) است.

۱۱۹- کدام گزینه به‌ترتیب جاهای خالی عبارت زیر را تکمیل می‌کند؟

«مناطق آزاد تجاری در اصل برای ..... ایجاد شده‌اند و برخی صاحب‌نظران معتقدند که همه مناطق آزاد در رسیدن به اهداف خود موفق نبوده‌اند؛ زیرا .....»

(۱) توزیع کالاها و خدمات به‌طور مناسب به تمام مناطق کشور- این مناطق توانایی رقابت با محصولات کشورهای دیگر را نداشتند.

(۲) توسعه صادرات یک کشور و رونق اقتصادی آن- این مناطق در برخی کشورها به پایگاه واردات تبدیل شده‌اند.

(۳) توزیع کالاها و خدمات به‌طور مناسب به تمام مناطق کشور- این مناطق در برخی از کشورها به پایگاه واردات تبدیل شده‌اند.

(۴) توسعه صادرات یک کشور و رونق اقتصادی آن- این مناطق توانایی رقابت با محصولات کشورهای دیگر را نداشتند.

۱۲۰- به نظر کارشناسان محیط‌زیست، در کشت تک محصولی به چه دلیل خطر فرسایش و ضعیف شدن خاک زیاد است و سازمان «اوپک» به چه منظوری ایجاد گردید؟

(۱) اختصاص این مزارع برای سالیان متمادی به کشت یک محصول- جلوگیری از آسیب‌پذیری ناشی از کاهش قیمت نفت در بازارهای جهانی

(۲) استفاده مداوم و زیاد از کودها و آفت‌کش‌های شیمیایی در این مزارع- جلوگیری از تأثیرات منفی تجارت خارجی بر صنایع و اقتصاد خود

(۳) اختصاص این مزارع برای سالیان متمادی به کشت یک محصول- جلوگیری از تأثیرات منفی تجارت خارجی بر صنایع و اقتصاد خود

(۴) استفاده مداوم و زیاد از کودها و آفت‌کش‌های شیمیایی در این مزارع- جلوگیری از آسیب‌پذیری ناشی از کاهش قیمت نفت در بازارهای جهانی

۱۲۱- کدام گزینه در رابطه با نقش شرکت‌های چندملیتی در توسعه اقتصادی و صنعتی کشورهای درحال توسعه درست‌تر است؟

(۱) اغلب با سرمایه‌گذاری در مناطق مرکزی کشورهای صنعتی، اقدام به ساخت کارخانه‌های بزرگ کرده و باعث افزایش اشتغال در منطقه می‌شوند.

(۲) با ورود به کشورهای درحال توسعه، از منابع طبیعی و نیروی کار ارزان استفاده می‌کنند که معمولاً به خروج سرمایه از کشور منجر می‌شود.

(۳) به‌دلیل قوانین سخت‌گیرانه مالیاتی در کشورهای صنعتی، به‌سمت سرمایه‌گذاری در کشورهای درحال توسعه بیشتر سوق داده می‌شوند.

(۴) عمدتاً با هدف تولید کالاهای مصرفی در داخل کشورها و کاهش وابستگی به بازارهای خارجی، در کشورهای صنعتی فعالیت می‌کنند.

## ۱۲۲- کارکرد شبکه زهکشی رود چیست؟

- (۱) ایجاد موانع در حاشیه رود برای جلوگیری از فرسایش خاک بستر رودخانه
- (۲) جلوگیری از تغییر مسیر رودخانه و تثبیت مسیر و بستر آن
- (۳) جمع‌آوری و تخلیه آب حاصل از بارش در سطح زمین
- (۴) تنظیم دبی و حجم جریان آب در طول سال

## ۱۲۳- کدام گزینه حاوی اطلاعات نادرستی از پدیده خشکسالی و انواع آن است؟

- (۱) در خشکسالی زراعتی، میزان ریزش‌های جوی کمتر از میانگین بارش منطقه نیست.
- (۲) مناطق معتدل و نیمه‌معتدل جهان نسبت به خشک‌سالی‌ها آسیب‌پذیرترند.
- (۳) وقوع خشک‌سالی به آب‌وهوای غالب منطقه ارتباطی ندارد.
- (۴) معمول‌ترین نوع خشک‌سالی، خشک‌سالی آب‌وهوایی است.

## ۱۲۴- تیترو روزنامه چاپ شده در تهران به سقوط ماشین‌ها و افرادی در دره‌های پرشیب کوهستانی بر اثر لغزش در دامنه کوه در جاده چالوس

اشاره دارد. به نظر شما کدام گزینه می‌تواند دلیل محکمی برای فراوانی وقوع این رویداد ارائه کند؟

- (۱) حرکت لایه‌های خاک به علت وقوع زمین‌لرزه‌های کوچک و پی‌درپی و سقوط درون دره
- (۲) تشکیل باتلاق‌های کوچک در دامنه‌های کوهستان و حرکت خاک‌ها به صورت جریان عظیم گلی
- (۳) حفر و فرسایش کناره آبراه‌ها به وسیله رودهای واقع در دره‌ها و از بین رفتن تکیه‌گاه‌های دامنه کوه
- (۴) اشباع مواد رسوبی سطح دامنه‌ها و از بین رفتن مقاومت آن‌ها و سرانجام حرکتشان در پی ذوب تدریجی برف

## ۱۲۵- در دهه ۷۰ از قرن بیستم میلادی، استفاده از کود و آفت‌کش‌های شیمیایی و ماشین‌آلات موجب خودکفایی کشور فیلیپین در تولید برنج شد، اما

این کشور به زودی دچار کسری تجاری گشت. به نظر شما وقایع این دهه به ترتیب، به دنبال چه عواملی برای کشور فیلیپین اتفاق افتاده است؟

- (۱) انقلاب صنعتی - کاهش نرخ تولید داخلی کشور نسبت به تولید خالص داخلی
- (۲) انقلاب سبز - کاهش نرخ تولید داخلی کشور نسبت به تولید ناخالص داخلی
- (۳) انقلاب صنعتی - ارزش بیشتر واردات آن نسبت به صادرات از کشور
- (۴) انقلاب سبز - ارزش بیشتر واردات آن نسبت به صادرات از کشور



وقت پیشنهادی: ۲۰ دقیقه

## فلسفه و منطق

فلسفه ۲: از ابتدای درس ۸ تا انتهای درس ۱۰ (صفحه ۵۹ تا ۸۶)

منطق: درس ۹ و ۱۰ تا ابتدای بار ارزشی کلمات در جملات (صفحه ۸۳ تا ۱۰۴)

فلسفه ۱: درس‌های ۹ و ۱۰ (صفحه ۶۹ تا ۸۲)

## ۱۲۶- اگر قضیه «یا مریم دانشگاه رفته یا نرگس» قضیه‌ای مانع‌الرفع باشد، به همراه کدام قضیه می‌تواند قیاسی معتبر تشکیل دهد؟

- (۱) مریم دانشگاه رفته است.
- (۲) مریم یا نرگس دانشگاه نرفته‌اند.
- (۳) نرگس دانشگاه نرفته است.
- (۴) مریم و نرگس دانشگاه رفته‌اند.

## ۱۲۷- کدام عبارت درست است؟

- (۱) میان دو قضیه جزئی با کیفیت‌های متفاوت، می‌توان رابطه انحصالی مانع‌الجمع برقرار کرد.
- (۲) اگر «بعضی الف ب نیست» کاذب باشد می‌توان با آن و متداخلش، یک قضیه منفصل مانع‌الجمع ساخت.
- (۳) اگر «ب» اعم از «الف» باشد، قضیه «این موجود یا غیرالف است یا ب» یک قضیه منفصل مانع‌الرفع است.
- (۴) اگر یک قضیه شرطی منفصل مانع‌الرفع داشته باشیم، با نقیض کردن طرفین «یا»، می‌توان یک منفصل حقیقی ساخت.

## ۱۲۸- اگر بدانیم «اگر ز باغ رعیت، ملک خورد سیبی / بر آورند غلامان او درخت از بیخ»، نوع کدام قضیه به درستی مشخص شده است؟

- (۱) یا ملک از باغ رعیت سیبی نمی‌خورد، یا غلامانش درخت را از بیخ برمی‌آورند. (مانع‌الرفع)
- (۲) یا ملک از باغ رعیت سیبی می‌خورد، یا غلامانش درخت را از بیخ برمی‌آورند. (مانع‌الرفع)
- (۳) یا ملک از باغ رعیت سیبی نمی‌خورد، یا غلامانش درخت را از بیخ برمی‌آورند. (مانع‌الجمع)
- (۴) یا ملک از باغ رعیت سیبی می‌خورد، یا غلامانش درخت را از بیخ برمی‌آورند. (مانع‌الجمع)

## ۱۲۹- کدام مورد، یک قیاس استثنایی معتبر است؟

- (۱) شکل، یا زاویه ندارد یا دایره نیست. پس این شکل بدون زاویه، دایره است.
- (۲) نوشیدن این دمنوش قبل از مطالعه، فهمیدن درس را تضمین می‌کند. از سردرگمی‌ات معلوم است که آن را ننوشیده‌ای.
- (۳) تو که می‌خواهی این دستگاه را از کار بیندازی، حتماً باید دکمه قرمز را فشار دهی؛ چون با این کار، قطعاً دستگاه خاموش می‌شود.
- (۴) به قول شاعر: «یا مکن با پیلانان دوستی / یا بنا کن خانه‌ای در خورد پیل» پس تو که اهل دوستی با پیلانان نیستی، نباید خانه‌ای در خورد پیل بسازی.

۱۳۰- در کدام مورد، استفاده از استدلال برهانی، ضرورتی ندارد؟

- (۱) انسان پس از زندگی دنیایی، در جهانی دیگر باید پاسخگوی اعمالش باشد.
- (۲) در مثلث متساوی الاضلاع، میانه و عمود منصف، بر یکدیگر منطبق اند.
- (۳) موجودات عالم را نمی توان در پدیده های مادی خلاصه کرد.
- (۴) حسادت، آرامش را از زندگی انسان سلب می کند.

۱۳۱- کدام مورد، متناسب با استدلالی است که در فن «جدل» به کار می رود؟

- (۱) دقت کامل به منطبق بودن نتیجه استدلال، با واقعیت
- (۲) تلاش برای مخفی کردن نتیجه نهایی استدلال، قبل از بیان آن
- (۳) دقت در متناسب بودن حرکات دست و بدن، با روند و نتیجه استدلال
- (۴) تلاش بیشتر در جهت تأثیرگذاری بر مخاطب، در مقایسه با قطعی بودن مطالب

۱۳۲- کدام عبارت با دیدگاه افلاطون، سازگار است؟

- (۱) انسان باید با به فعلیت رساندن خرد، خود را از موجودات دیگر متمایز کند.
  - (۲) نفس جزء عقلانی انسان است و باید تبدیل به بارزترین دارایی انسان شود.
  - (۳) آدمی باید تلاش کند نفس را زیبا کند و به تعبیری آن را با فضایل اخلاقی بیاراید.
  - (۴) قابلیت حیات، مربوط به نفس است و مانند همه دیگر دارایی های آن، باید به فعلیت برسد.
- ۱۳۳- تبیین کدام مورد، می تواند در دیدگاه دکارت درباره نفس، چالش جدی تری محسوب شود؟

- (۱) چرایی مختار بودن نفس و اختیار نداشتن بدن به تنهایی
- (۲) امکان تعقل برای انسان، در عین مادی بودن بدن
- (۳) نحوه بهره گیری روح و نفس انسانی، از بدن
- (۴) خودآگاهی انسان نسبت به «من»

۱۳۴- کدام توصیف درباره مغرب عالم، به دیدگاه سهروردی نزدیک تر است؟

- (۱) مربوط به جسم انسان است.
- (۲) دارای پایین ترین درجه نور است.
- (۳) بی بهره از نور و غرق در ظلمت است.
- (۴) نفس برای رؤیت حقایق به آن نیاز دارد.

۱۳۵- کدام گزینه با انسان شناسی ملاصدرا سازگار نیست؟

- (۱) روح یا نفس، کمال جسم و بدن انسان است.
- (۲) روح یا نفس انسان، حد تکامل عالم طبیعت است.
- (۳) نفس، بستر انسان برای ساخت هویتش است.
- (۴) نفس، حقیقت ممتاز و متمایز از جسم آدمی است.

۱۳۶- کدام مورد، از نظر ابن سینا مورد قبول بوده و از نظر ملاصدرا مردود است؟

- (۱) نفس انسانی، ظرفیت نامتناهی کمال را دارد.
- (۲) روح، در مرحله جنینی انسان، به او اعطا می شود.
- (۳) نور وجود انسان، مربوط به نفس است، نه بدن.
- (۴) انسان با اختیار خود می تواند به کسب کمالات روحی بپردازد.

۱۳۷- کدام مورد، از عوامل زمینه ساز برای توجه فلاسفه مسلمان به بُعد غیرزمینی انسان و تبیین آن، نیست؟

- (۱) الهامات به دست آمده از متون دینی اسلامی
- (۲) وابستگی سنت فلسفی مسلمانان به فلسفه ارسطویی
- (۳) قابل تبیین نبودن فضاائل انسانی، به صرف جنبه های زمینی
- (۴) رؤیت نفس از طریق معرفت قلبی و شهود مجرد آن از ماده

۱۳۸- کدام عبارت مورد تأیید فیلسوفان مسلمان است؟

- (۱) ایمانی که از سوی عقل، حمایت نشود، نه تنها ارزش چندانی ندارد، بلکه همراه شدن توسط آن نیز دور از انتظار نیست.
- (۲) استدلال عقلی، شهود و وحی، هر سه با روشی واحد به حقیقتی یکسان می رسند و نفی کننده نتایج یکدیگر نیستند.
- (۳) پذیرش هر اعتقاد و آیینی نیازمند سطحی از استدلال عقلی است که بتواند ذهن دقیق یک فیلسوف را قانع کند.
- (۴) راه رفع تعارض ظاهری میان نتیجه استدلال با معارف برداشت شده از وحی، تجدیدنظر در استدلال است.

۱۳۹- کدام مورد، می‌تواند از مصادیق موردنظر در مصرع دوم بیت زیر باشد؟

غیر این عقل تو، حق را عقل هاست که بدان تدبیر اسباب سماست

- (۱) عقل فعال (۲) عقل بالفعل (۳) عقل هیولانی (۴) عقل بالملکه

۱۴۰- کدام توضیح درباره تشبیه مدینه فاضله به بدن سالم که فارابی آن را مطرح می‌کند، دقیق‌تر است؟

- (۱) استدلالی تمثیلی است که با توجه به وجود تقدم و تأخر در اعضای بدن و در افراد مدینه، نتیجه گرفته است که مردم باید به نحو احسن عمل کنند.  
(۲) صرفاً یک تمثیل است برای تفهیم بهتر وضعیت مدینه که نشان می‌دهد چگونه عضو رئیس، مانند دیگران وظیفه‌اش را به بهترین شکل انجام می‌دهد.  
(۳) اگر استدلال تمثیلی باشد، وجه شبه تمثیل، داشتن وظیفه متناسب از سوی اعضا خواهد بود و نتیجه، تقدم داشتن برخی از اعضا بر برخی دیگر است.  
(۴) در این تشبیه وظایف متفاوت اعضای بدن و افراد جامعه، وجه مشترک و عدم وجود شأن یکسان بین اعضای بدن، وجه تفاوت با مردم مدینه فاضله است.

۱۴۱- کدام مورد، به حکمت مشاء و روش بنیان‌گذاران آن مربوط نیست؟

- (۱) الگوگیری از روش فلسفی ارسطو (۲) رؤیت حقایق، به همراه استدلال بر آن‌ها  
(۳) فراهم آوردن زمینه و بستر کمال نفس (۴) تبدیل شدن به جهانی عقلی، مشابه با جهان واقعی

۱۴۲- کدام عامل زمینه‌ساز حیات عقلی، با حدیث شریف زیر تناسب بیشتری دارد؟

«برترین عبادات، تداوم تفکر درباره خدا و قدرت اوست»

- (۱) مذمت پیوسته نادانی و جهل، به طوری که در جامعه یک ویژگی منفی تلقی گردد.  
(۲) ارزش قائل شدن برای اصل تفکر، اندیشه و خردورزی.  
(۳) تکریم و احترام مداوم عالمان و دانشمندان.  
(۴) کرامت بخشیدن به علم و دانش.

۱۴۳- کدام عبارت را می‌توان قضاوتی درست بین ابن‌سینا و سهروردی درباره طبیعت‌شناسی دانست؟

- (۱) برخلاف ابن‌سینا، سهروردی تفاوت حقیقی اشیاء را به ذات آن‌ها نمی‌داند و روش ابن‌سینا را برای رسیدن به مقام خشیت، کامل نمی‌داند.  
(۲) سهروردی نظام احسن بودن طبیعت را می‌پذیرد چون در نحوه خلقت طبیعت با ابن‌سینا اختلافی ندارد ولی روش او را بی‌حاصل می‌داند.  
(۳) سهروردی با ابن‌سینا موافق است که نباید تحقیق درباره عالم طبیعت را منحصر در علوم تجربی کرد، ولی نظام احسن بودن را قبول ندارد.  
(۴) طبیعت‌شناسی ابن‌سینا می‌تواند به طور کامل مورد تأیید سهروردی باشد؛ زیرا اختلافات این دو فیلسوف، فقط در امور ماوراءالطبیعه است.

۱۴۴- کدام گزینه در مورد نظام فلسفی شیخ اشراق، دقیق‌تر است؟

- (۱) در تبیین فلسفی برخلاف حکمت مشاء است. (۲) بر اساس آن؛ عرفان به تنهایی بی‌نتیجه می‌باشد.  
(۳) به جای بحث از وجود، احکام نور را بیان می‌کند. (۴) شهودات را صرفاً با استدلال عقلی بیان می‌کند.

۱۴۵- اگر کسی بپرسد: «وجود بعضی از بلاهای طبیعی که باعث درد و رنج می‌شود، چگونه با «احسن» بودن نظام جهان سازگار است؟» کدام

گزینه نمی‌تواند پاسخ ابن‌سینا به او باشد؟

- (۱) این گونه وقایع، تنها در ظاهر شر و بدی به نظر می‌آیند؛ اما در واقع، نشانه کمال عالم طبیعت‌اند.  
(۲) جهان طبیعت ناشی از لطف و عنایت خدا می‌باشد؛ پس رخداد چنین حوادثی، قطعاً بدون حکمت نیست.  
(۳) احسن بودن نظام را باید در نقش نهایی هر حادثه در این عالم جست‌وجو کرد؛ نه صرفاً بر اساس تأثیرهایی که دیده می‌شود.  
(۴) کسی که می‌خواهد در مورد نقش چنین وقایعی صحبت کند، باید علمی فراگیر، متناسب با ابعاد مختلف موضوع داشته باشد.



وقت پیشنهادی: ۱۵ دقیقه

اقتصاد

اقتصاد: از ابتدای درس ۱۰ تا انتهای درس ۱۲ (صفحه ۱۰۵ تا ۱۳۹)

۱۴۶- کدام گزینه مبین پاسخ درست پرسش‌های زیر است؟

الف) کدام مورد، جزو آموزه‌های تأکیدشده در بخش اقتصادی قانون اساسی ایران نمی‌باشد؟

ب) دستیابی به اهداف اقتصادی و سیاسی ملت ایران که در قانون اساسی بازتاب دارد، مستلزم چیست؟

ج) کدام مورد با اصطلاحاتی که اقتصاددانان از طریق آن بر مقاوم‌سازی اقتصاد تأکید می‌کنند، هماهنگ نیست؟

- (۱) الف) نفی ارتباط با کشورهای بیگانه (ب) تأکید بر اقتصاد دانش‌بنیان (ج) ثبات اقتصادی  
(۲) الف) نفی ارتباط با کشورهای بیگانه (ب) غلبه بر ضعف‌ها و بیماری‌های ساختاری اقتصاد (ج) اقتصاد پیشرفته  
(۳) الف) حقوق اقتصادی شهروندان (ب) تأکید بر اقتصاد دانش‌بنیان (ج) اقتصاد پیشرفته  
(۴) الف) حقوق اقتصادی شهروندان (ب) غلبه بر ضعف‌ها و بیماری‌های ساختاری اقتصاد (ج) ثبات اقتصادی

۱۴۷- کدام گزینه بیانگر پاسخ درست و کامل پرسش‌های زیر است؟

الف) کدام گزینه از مصادیق رونق و آبادانی اقتصاد ایران تا اواسط حکومت صفویه نمی‌باشد؟

ب) کدام مورد در ارتباط با واقعیت نادرست است؟

ج) در دوران حکومت پهلوی، اجرای برنامه‌هایی موسوم به ..... آخرین صدمه را به اقتصاد ..... زد.

(۱) الف) مدارس علمی - مساجد و فعالیت خیریه‌ها

ب) گسترش مدارس و دانشگاه‌ها و بهبود نسبی بهداشت در دوران حکومت پهلوی، توانست اقتصاد ایران را از ضعف ساختاری و هویتی برهاند.

ج) توسعه پایدار - شهری

(۲) الف) واگذاری منابع نفتی و معدنی و نظام نوین مالیات‌ستانی

ب) تأسیس بانک‌های روسی و انگلیسی و سیل ورود کالاهای خارجی از ویژگی‌های دوره قاجار است.

ج) توسعه پایدار - شهری

(۳) الف) واگذاری منابع نفتی و معدنی و نظام نوین مالیات‌ستانی

ب) گسترش مدارس و دانشگاه‌ها و بهبود نسبی بهداشت در دوران حکومت پهلوی، توانست اقتصاد ایران را از ضعف ساختاری و هویتی برهاند.

ج) انقلاب سفید - روستایی

(۴) الف) مدارس علمی - مساجد و فعالیت خیریه‌ها

ب) تأسیس بانک‌های روسی و انگلیسی و سیل ورود کالاهای خارجی از ویژگی‌های دوره قاجار است.

ج) انقلاب سفید - روستایی

۱۴۸- با توجه به جدول زیر، کدام گزینه درستی یا نادرستی عبارتهای زیر را به ترتیب در خود جای داده است؟

سال	کشور «الف»		کشور «ب»		کشور «ج»	
	دهک اول	دهک دهم	دهک اول	دهک دهم	دهک اول	دهک دهم
۲۰۲۰	۶	۳۰	۵	۲۷	۳/۵	۲۸
۲۰۲۱	۴/۵	۲۸	۶	۳۰	۴	۲۴
۲۰۲۲	۵	۲۹	۵/۵	۲۲	۵	۲۵

■ توزیع درآمد در هر سه کشور از سال ۲۰۲۰ تا سال ۲۰۲۲ بهبود یافته است.

■ وضع توزیع درآمد کشور «الف» در سال ۲۰۲۱، از کشورهای «ب» و «ج» نامساعدتر بوده است.

■ در سال ۲۰۲۰، توزیع درآمد در کشور «ج» در مقایسه با کشور «الف» مناسب‌تر بوده است.

■ وضعیت توزیع درآمد کشورهای «ب» و «ج» در سال ۲۰۲۲ یکسان است.

(۱) نادرست - نادرست - درست - درست

(۲) درست - نادرست - نادرست - درست

(۳) درست - نادرست - درست - نادرست

(۴) نادرست - درست - نادرست - نادرست

محل انجام محاسبات:

۱۴۹- به ترتیب هریک از عبارتهای زیر با کدام بخش از «تاریخ معاصر ایران» مرتبط است؟

■ تعدی حکومت بر موقوفات و مالکیت‌های خصوصی و عمومی

■ تأسیس شرکت اسلامی

■ توسعه سطحی و صنایع مونتاژ

■ یکپارچگی سیاسی و شکل‌گیری اقتصاد یکپارچه و مستقل

(۱) قاجار- صفویه- دوران شکوفایی تمدن اسلامی- پهلوی

(۲) پهلوی- قاجار- پهلوی- صفویه

(۳) قاجار- صفویه- پهلوی- دوران شکوفایی تمدن اسلامی

(۴) پهلوی- قاجار- قاجار- دوران شکوفایی تمدن اسلامی

۱۵۰- جدول زیر، مربوط به اطلاعات تولیدی یک کشور فرضی می‌باشد. بر این اساس، چنانچه جمعیت این کشور ۵,۰۰۰,۰۰۰ نفر باشد، موارد زیر در کدام گزینه به ترتیب آمده است؟

ماشین‌آلات ۵۵۰۰ دستگاه به ارزش ۷۵۰۰ میلیون تومان	۱
پوشاک ۹۰,۰۰۰ عدد هر عدد به ارزش ۲ میلیون تومان	۲
مواد اولیه جهت تولید پوشاک ۲۰۰ درصد ارزش ماشین‌آلات	۳
مواد غذایی ۴۰۰۰ تن، هر کیلو به ارزش ۲۰۰,۰۰۰ تومان	۴
خدمات ارائه‌شده در سال، معادل $\frac{1}{۲}$ ارزش پوشاک	۵
ارزش تولیدات مردم کشور که در خارج اقامت دارند، ۳ برابر ارزش خدمات ارائه‌شده	۶
هزینه استهلاک سالانه معادل ۱۰ درصد تولید ناخالص داخلی	۷

■ تولید ناخالص داخلی سرانه

■ تولید خالص داخلی

(۲) ۱۹۹,۳۰۰ تومان - ۸۹۶,۸۵۰ میلیون تومان

(۱) ۱۹۹,۶۰۰ تومان - ۸۹۸,۲۰۰ میلیون تومان

(۴) ۱۹۹,۶۰۰ تومان - ۹۹۸,۰۰۰ میلیون تومان

(۳) ۲۰۴,۷۰۰ تومان - ۹۲۱,۱۵۰ میلیون تومان

۱۵۱- اطلاعات مندرج در جدول زیر مربوط به یک کشور فرضی در سه سال پیاپی است. در صورتی که میزان تورم در سال ۱۳۸۷، طبق محاسبات انجام‌شده ۶۵۰ هزار میلیارد ریال و نیز میزان افزایش واقعی تولید سال ۱۳۸۶ نسبت به سال قبل آن، ۲۳۰ هزار میلیارد ریال اعلام شده باشد؛ تولید کل واقعی سال ۱۳۸۶ و تولید کل اسمی سال ۱۳۸۷ به ترتیب چند هزار میلیارد ریال خواهد بود؟ (سال ۱۳۸۵، سال پایه می‌باشد.)

سال	۱۳۸۷	۱۳۸۶	۱۳۸۵		(۱) ۵۲۳۰ - ۶۵۵۰
تولید کل	؟	۵۸۵۰	۵۰۰۰		(۲) ۵۶۲۰ - ۶۵۵۰
ارزش تولید کل به قیمت جاری (هزار میلیارد ریال)	؟	۵۸۵۰	۵۰۰۰		(۳) ۵۲۳۰ - ۵۲۵۰
ارزش تولید کل به قیمت ثابت (هزار میلیارد ریال)	۵۹۰۰	؟	۵۰۰۰		(۴) ۵۶۲۰ - ۵۲۵۰

محل انجام محاسبات:

## ۱۵۲- کدام یک از موارد زیر در خصوص رشد اقتصادی صحیح نیست؟

- ۱) اگر در جامعه‌ای میزان تولید در دوره‌ای معین نسبت به دوره قبل افزایش یابد، در آن جامعه رشد صورت گرفته است.
- ۲) رشد اقتصادی به معنای افزایش تولید است و یک مفهوم کمی و کیفی است.
- ۳) کشورها معمولاً با سرمایه‌گذاری بیشتر یا به‌کارگیری روش‌های بهتر و فناوری مناسب‌تر، ظرفیت تولیدی خود را افزایش می‌دهند.
- ۴) در برخی موارد، افزایش شاخص رشد یک کشور را معادل با افزایش درآمد آن در نظر می‌گیرند.

## ۱۵۳- تولیدات «اقتصاد زیرزمینی» در محاسبات GDP نمی‌آیند به این دلیل که: .....

- ۱) این کالاها و خدمات چون دست‌دوم هستند، قابلیت محاسبه در تولید ناخالص داخلی را ندارند.
- ۲) این کالاها و خدمات به‌صورت خیریه انجام می‌شوند و در نتیجه پولی ردوبدل نمی‌شود.
- ۳) کالاهای قاچاق چون اطلاعات دقیقی از آن‌ها در دسترس است ولی شرع اجازه این فعالیت را نمی‌دهد، نمی‌توانند محاسبه شوند.
- ۴) با توجه به غیرقانونی بودن و ممنوعه بودن این نوع فعالیت‌ها، در GDP مورد محاسبه قرار نمی‌گیرند.

## ۱۵۴- در خصوص تولید ناخالص داخلی کدام مورد نمی‌تواند صحیح باشد؟

- ۱) آن را با GDP نشان می‌دهند و شامل همه کالاها و خدمات نهایی تولیدشده در بیرون و درون مرزهای یک کشور در طول یک سال است.
- ۲) در تولید ناخالص داخلی هم کالاها و هم خدمات موردتوجه هستند.
- ۳) محصولات مورد محاسبه در تولید ناخالص داخلی نهایی هستند.
- ۴) تولید ناخالص داخلی از فروردین تا اسفندماه سال موردنظر مورد محاسبه قرار می‌گیرد.

## ۱۵۵- کدام گزینه در خصوص «شاخص توسعه انسانی» درست است؟

- ۱) یکی از شاخص‌های رایج جهانی برای اندازه‌گیری پیشرفت‌های اقتصادی کشورهای گوناگون، شاخص توسعه انسانی است که آن را با HDI نمایش می‌دهند.
- ۲) مؤلفه‌هایی نظیر میزان جمعیت کشور، میانگین سال‌های تحصیل و سرانه درآمد ناخالص ملی، تشکیل‌دهنده شاخص توسعه انسانی است.
- ۳) مؤلفه‌هایی نظیر نرخ باروری، برابری‌های جنسیتی، دسترسی به آب، بهداشت عمومی، شاخص‌های فقر و پایداری محیطی هم در گزارش توسعه انسانی منعکس می‌شوند.
- ۴) در گزارش توسعه انسانی، ایران در رتبه ۶۵ و جزو کشورهای با توسعه‌یافتگی بالا به‌شمار می‌رود.

## ۱۵۶- کدام گزینه در خصوص مفهوم شاخص دهک‌ها درست نیست؟

- ۱) در این شاخص مردم را در ۱۰ گروه جمعیتی مساوی تقسیم می‌کنند و به منظور نشان دادن پیشرفت‌هایی که در زمینه عدالت اقتصادی روی داده است مورد استفاده قرار می‌گیرد.
- ۲) در طبقه‌بندی ۱۰ گانه، به‌ترتیب از دهک یک تا ده، سطح درآمد از بیشترین به کمترین مدنظر قرار می‌گیرد و شاخص دهک‌ها توزیع بهینه درآمد را نمایش می‌دهد.
- ۳) ۱۰۰ درصد درآمد ملی در اختیار ۱۰۰ درصد جمعیت کشور است و آمارهای مربوط به سهم این دهک‌ها در جامعه، چگونگی توزیع درآمد را نشان می‌دهد.
- ۴) در این شاخص، از نسبت سهم دهک دهم به سهم دهک اول استفاده می‌شود.

محل انجام محاسبات:

۱۵۷- جدول زیر، ارقام تولید محصولات کشاورزی و دامی در سال‌های ۱۴۰۰، ۱۴۰۱ و ۱۴۰۲ (با احتساب سال ۱۴۰۰ به‌عنوان سال پایه) را نشان می‌دهد. نرخ رشد GDP واقعی برای سال‌های ۱۴۰۱ و ۱۴۰۲ نسبت به سال قبل، حدوداً چند درصد است؟

سال	محصولات کشاورزی		محصولات دامی	
	قیمت (تومان)	مقدار (تن)	قیمت (تومان)	مقدار (تن)
۱۴۰۰	۱۲۰۰	۲۵۰	۲۰۰۰	۱۱۰
۱۴۰۱	۱۵۰۰	۳۰۰	۲۰۷۰	۱۵۰
۱۴۰۲	۱۶۰۰	۴۰۰	۲۱۰۰	۱۸۰

سال	GDP واقعی	سال	GDP واقعی	سال	GDP واقعی	سال	GDP واقعی
۱۴۰۱	۲۶/۹	۱۴۰۱	۲۶/۹	۱۴۰۱	۴۶/۲	۱۴۰۱	۲۶/۹
۱۴۰۲	۲۲/۷	۱۴۰۲	۲۷/۲	۱۴۰۲	۳۳/۸	۱۴۰۲	۲۲/۷

۱۵۸- کدام گزینه در رابطه با مراحل «بودجه‌ریزی ماهیانه» صحیح است؟

- در مرحله سوم، مجموع درآمدها و هزینه‌های خود را ماهیانه با یکدیگر مقایسه کنید.
- مرحله اول شامل فهرست کردن هزینه‌های متغیر و ثابت به‌صورت ماهیانه می‌باشد.
- هرگاه هزینه بیشتر از درآمد باشد، باید مخارج غیرضروری را کم کرد که این امر در مرحله دوم مشخص می‌شود.
- منابع درآمد ماهانه باید در مرحله دوم مشخص گردد.

۱۵۹- آقای خسروی، کارمند یک شرکت دولتی بوده و ماهانه ۲۵ میلیون تومان حقوق دریافت می‌کند. علاوه بر این، او عصرها بعد از اتمام ساعت کار شرکت، با ماشین خود اقدام به جابه‌جایی مسافر از طریق یک سرویس تاکسی اینترنتی می‌نماید که در ماه ۲۰ میلیون تومان درآمد را عایدش می‌کند. ضمناً او یک واحد آپارتمان خود را با مبلغ ماهانه ۱۵ میلیون تومان اجاره داده است. چنانچه، در طول یک سال گذشته، آقای خسروی هزینه‌هایی مطابق جدول زیر را خرج نموده باشد، چه مبلغی را باید به‌عنوان خمس پرداخت نماید؟

قسط ماهانه وام	۵ میلیون تومان
هزینه خرید پوشاک سالانه	۴۰ میلیون تومان
غذا و مواد خوراکی سالانه	۸۰ میلیون تومان
اجاره ماهانه منزل مسکونی	۱۰ میلیون تومان
حمل و نقل ماهانه	۷۰ میلیون ریال
امور خیریه سالانه	۵ میلیون تومان
تفریحات به‌صورت ماهانه	۱۵ میلیون ریال
جراحی برای شکستن دست	۳۵ میلیون تومان

(۱) ۱۴۴,۰۰۰,۰۰۰ تومان  
(۲) ۵۵۶,۰۰۰,۰۰۰ ریال  
(۳) ۲۳۲,۰۰۰,۰۰۰ ریال  
(۴) مشمول خمس نیست.

محل انجام محاسبات:

۱۶۰- کدام گزینه پاسخ درست و کامل پرسش‌های زیر است؟

الف) کدام مورد در ارتباط با «خمس» نادرست است؟

ب) کدام مورد از آثار و پیامدهای «خمس» محسوب می‌شود؟

۱) الف) هر درآمدی که به‌دست می‌آوریم، بعد از یک سال ۲۰ درصد آن درآمد، مشمول خمس می‌شود.

ب) موجب توزیع مجدد ثروت و گسترش عدالت اقتصادی می‌شود.

۲) الف) کلیه اقلام مصرفی خریداری‌شده و استفاده‌نشده در یک سال مشمول خمس می‌شود.

ب) موجب توزیع مجدد ثروت و گسترش عدالت اقتصادی می‌شود.

۳) الف) هر درآمدی که به‌دست می‌آوریم، بعد از یک سال ۲۰ درصد آن درآمد مشمول خمس می‌شود.

ب) کسانی که توان کار دارند اما شرایط فعالیت اقتصادی ندارند از منابع خمس استفاده می‌کنند.

۴) الف) به‌طور طبیعی سال مالی برای پرداخت خمس از همان روزی شروع می‌شود که اولین درآمدتان را به‌دست می‌آورید.

ب) کسانی که توان کار دارند اما شرایط فعالیت اقتصادی ندارند از منابع خمس استفاده می‌کنند.

### اسامی هیأت علمی آزمون‌های ویژه داوطلبان کنکور ۱۴۰۴ گروه علوم انسانی

مدیرگروه	عنوان درس	مسئول درس	طراحان	دستیار مسئول درس
سید امیر محمد سید شاکری	ریاضی	حسین افسری	وحید رباعی	حسین اسدزاده مهدی پوررضایی
علی اکبر آخوندی	علوم و فنون ادبی	محمد رضا پیرو	ابوالفضل قاضی- علی عطری- محمد رضا لمسه‌چی - عماد فیض‌آبادی	حسنا محمدی
	جامعه‌شناسی	الهام رضایی	آزیتا بیدقی- فروغ تیموریان- علیرضا مختاری - محمد زمان کبیر	فاطمه صفری
	روان‌شناسی	سیده ضحی سکاکی	سیمین زاهدی- سیده ضحی سکاکی- مهدی جاهدی	حسین اصفهانی
	عربی	پویا رضاداد	کاظم غلامی- اسرافیل قربان‌پور- حمید جوهری مجد پدرام علیمردادی- پویا رضاداد- عرفان جالبزی	-
	تاریخ	مهسا اصغری	شهرام امامی- بهروز یحیی- نگار مروتی- فاطمه نبیتی	ثنا کاشیان
	جغرافیا	الناز گنج‌کار	بهروز یحیی- شهرام امامی- نگار مروتی	الهه ریاحی‌نسب
	فلسفه و منطق	سعید رحیمیان	حمید سودیان طهرانی- احمد خداد حسینی- مهدی لاجوردی علی اکبر آخوندی- سعید رحیمیان	منصور کاظم بیگی محمد حسین خدام
	اقتصاد	امیر محمد بیگی	حسین خاکساری- میترا چینی‌ساز- علی محسنی طاهره کریمی- محمد رضا مبارکی- آرش بدری	محمد رضا مبارکی

معاون تولید محتوا: علی الفتی

مدیر واحد آموزش تخصصی: محمد رضا محمد هاشمی

# محصولات و خدمات سنجش و ارزشیابی گزینه دو

## ویژه داوطلبان کنکور ۱۴۰۴



### آزمون آزمایشی



- آزمون های تستی جهت آمادگی در کنکور
- امکان برگزاری به صورت حضوری (با هماهنگی نمایندگی) و آنلاین
- ارائه آبرکارنامه هوشمند با امکان بررسی کامل عملکرد



### ارزشیابی تشریحی

- ارزشیابی تشریحی از دروس دارای امتحان نهایی
- برگزاری و تصحیح به روش روبریک نویسی (ارائه بهترین و موثرترین بازخورد)
- سوالات استاندارد و هم سطح با امتحان نهایی

### بانک سوال



- دسترسی به بیش از ۱۰۰ هزار سوال تستی و تشریحی
- امکان ساخت تمرین و برگزاری آزمون
- برطرف کردن نقاط ضعف با رفع اشکال هوشمند



### آزمونک

- آزمون های آنلاین به صورت تک درس
- امکان مرور و جمع بندی موضوعی و مبحثی
- ارائه کارنامه و گزارش ها در کمتر از ۲۴ ساعت



نمایندگی



داوطلبان کنکور