

# آزمون ارزشیابی پیشرفت تحصیلی

## رشته ادبیات و علوم انسانی

### ویژه دانش آموزان پایه دهم

**گزینه دو**  
مؤسسه آموزشی فرهنگی

وقت پیشنهادی	تا شماره	از شماره	تعداد پرسش	مواد امتحانی
۲۰ دقیقه	۱۰	۱	۱۰	ریاضی
۲۲ دقیقه	۳۰	۱۱	۲۰	ادبیات اختصاصی
۱۵ دقیقه	۴۵	۳۱	۱۵	علوم اجتماعی
۱۸ دقیقه	۶۰	۴۶	۱۵	زبان عربی
۱۰ دقیقه	۷۰	۶۱	۱۰	تاریخ
۱۰ دقیقه	۸۰	۷۱	۱۰	جغرافیای ایران
۲۰ دقیقه	۹۵	۸۱	۱۵	منطق
۲۰ دقیقه	۱۱۰	۹۶	۱۵	اقتصاد

مدت پاسخ‌گویی: ۱۳۵ دقیقه

تعداد کل پرسش‌ها: ۱۱۰

اسفند ۱۴۰۳



دانش آموز گرامی، شما می‌توانید با اسکن تصویر روبه‌رو به وسیله گوشی هوشمند و یا تبلت خود، پاسخ‌های تشریحی را مشاهده نمایید.

داوطلب گرامی، جهت استفاده از خدمات خود مانند کارنامه هوشمند بعد از آزمون، بانک سؤال گزینۀ دو، آزمونک‌ها، رفع اشکال هوشمند، دفترچه پاسخ تشریحی و آرشیو آزمون‌های گزینۀ دو، با استفاده از نام کاربری و رمز عبور وارد سایت [gozine2.ir](http://gozine2.ir) شوید.

در ثبت نام اینترنتی نام کاربری کد ملی شماست و رمز عبور توسط خودتان تعیین شده است.

در ثبت نام انفرادی و مدرسه‌ای، نام کاربری و رمز عبور خود را از مدرسه یا نمایندگی شهر خود دریافت نمایید.



وقت پیشنهادی: ۲۰ دقیقه

## ریاضی

ریاضی و آمار ۱: فصل ۲ از ابتدای درس ۴ فصل ۳ درس ۱ ابتدای مقیاس اندازه گیری (صفحه ۶۳ تا ۸۰)

۱- یک کارخانه تولید لاستیک ماشین برای کنترل کیفیت ۱۰۰۰۰ حلقه لاستیک تولید شده در هر ماه، ۱۰۰ لاستیک را از انبار خود خارج کرده و مورد آزمایش و بررسی قرار می دهد. در این صورت در کنترل هر ماه، ..... حلقه لاستیک ..... است.

(۱) ۱۰۰- نمونه (۲) ۱۰۰- آماره نمونه (۳) ۱۰۰۰۰- واحد آماری (۴) ۱۰۰۰۰- پارامتر جامعه

۲- «در چه صورت نمونه انتخاب شده از جامعه آماری، نمونه تصادفی است؟» و «چنانچه آمارگیر، اطلاع کافی از همه پاسخ های ممکن را نداشته باشد، کدام روش آماری مناسب تر است؟» در کدام گزینه به ترتیب به درستی پاسخ داده شده اند؟

(۱) در صورتی که تعداد اعضای نمونه زیاد باشد- روش مصاحبه

(۲) در صورتی که شانس انتخاب برای همه اعضای جامعه، یکسان باشد- روش پرسش نامه

(۳) در صورتی که دسترسی به نمونه آسان و سریع باشد- روش پرسش نامه

(۴) در صورتی که همه اعضای جامعه، شانس انتخاب یکسان داشته باشند- روش مصاحبه

۳- تابع  $f$  به هر عدد حقیقی  $x$  مربع تفاضل ۱ از  $x$ ، منهای ۱ را نسبت می دهد. کمترین مقدار تابع  $f$  کدام است؟

(۱) ۱ (۲) -۱ (۳) صفر (۴) ۲

۴- نمودار توابع  $y = -x^2 + 6x + 10$  و  $y = x^2 + 4x - 2$  در دو نقطه با یکدیگر برخورد می کنند. مجموع طول این دو نقطه کدام است؟

(۱) ۱ (۲) -۵ (۳) ۵ (۴) -۱

۵- عرض رأس سهمی  $y = -2x^2 - 4x + 1$  کدام است؟

(۱) -۱ (۲) -۲ (۳) ۳ (۴) ۷

۶- نمودار سهمی  $y = -x^2 + 2x - 2$  از کدام نواحی محورهای مختصات عبور می کند؟

(۱) فقط سوم و چهارم (۲) اول، سوم و چهارم (۳) دوم، سوم و چهارم (۴) فقط اول و دوم

۷- اگر بیشترین مقدار تابع  $f(x) = -x^2 + 4x + k$  برابر ۱۰ باشد،  $k$  کدام است؟

(۱) ۶ (۲) ۲ (۳) ۸ (۴) ۴

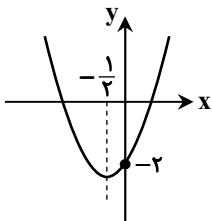
۸- نمودار تابع  $y = x^2 + mx + n$  به صورت روبه رو است. حاصل  $m - n$  کدام است؟

(۱) -۱

(۲) ۱

(۳) ۳

(۴) -۳



محل انجام محاسبات:

۹- در مستطیلی با محیط ۱۶، بیشترین مقدار مساحت چقدر است؟

۸ (۱)

۱۶ (۲)

۳۲ (۳)

۴ (۴)

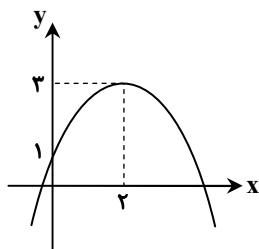
۱۰- معادله سهمی روبه‌رو کدام است؟

$$y = (x - 2)^2 + 5 \quad (1)$$

$$y = -(x - 2)^2 + 3 \quad (2)$$

$$y = -(x - 2)^2 + 5 \quad (3)$$

$$y = -\frac{1}{4}(x - 2)^2 + 3 \quad (4)$$



وقت پیشنهادی: ۲۲ دقیقه

### ادبیات اختصاصی

علوم و فنون ادبی ۱: درس‌های ۷ و ۸ (صفحه ۵۹ تا ۷۲)

۱۱- کدام گزینه از ویژگی‌های ادبی شعر سبک «خراسانی» است؟

(۱) زمینی بودن معشوق در اشعار این دوره

(۳) استفاده فراوان از آرایه‌های ادبی پیچیده

(۲) استفاده از قافیه و ردیف بسیار ساده

(۴) کهنه و مهجور بودن برخی از کلمات

۱۲- با توجه به ویژگی‌های نثر «ترجمه تفسیر طبری»، نوع نثر کدام گزینه به ویژگی‌های این کتاب نزدیک است؟

(۱) روزی آن امیر خراسانی در پیش او ایستاده بود. ناگاه دست بر کلاه خود برد، می‌خواست او را ادب کند.

(۲) حکما گفته‌اند که: حیا سبب بقای عالم و انتظام دنیاست و هیچ‌چیز از نظر حیّ لاینام محبوب نیست.

(۳) عزمی چون باد پوینده و قدمی چون حرص جوینده، زمین سیمای سیمایی داشت و فلک ردای سنجابی.

(۴) سخن رجال بر منوال این حال می‌رفت و هریک موافق وقت و لایق حال، نظمی رایق انشاء می‌کرد و نثری بدیع روایت می‌فرمود.

۱۳- کدام گزینه می‌تواند از شعرهای سبک «خراسانی» باشد؟

(۱) گر پیر مغان مرشد من شد چه تفاوت؟

(۲) سیمرغ کوه قاف رسیدن گرفت باز

(۳) به غم خویش چنان شیفته کردی بازم

(۴) باد گویی مشک سوده دارد اندر آستین

در هیچ سری نیست که سرّی ز خدا نیست

مرغ دلّم ز سینه پریدن گرفت باز

کز خیال تو به خود نیز نمی‌پردازم

باغ گویی لعبتان ساده دارد بر کنار

محل انجام محاسبات:

۱۴- درست (د) یا نادرست (ن) بودن عبارتهای زیر در کدام گزینه آمده است؟

(الف) محتوای نثرهای دوره سامانی بیشتر علمی است و گاهی نثرهای حماسی، تاریخی و عرفانی هم دیده می شود.

(ب) در شعر سبک خراسانی، فکر و کلام ساده است؛ یعنی هنوز با پیچیدگیهای عرفانی، حکمی و اندیشههای فلسفی در نیامیخته است.

(ج) «سبک تعلیمی» از نمونههای طبقه بندی شعر براساس موضوع و نوع است.

(د) مکتبها و سبکهای ادبی معمولاً محصول اوضاع سیاسی، فرهنگی، اجتماعی و ... زمانه ای است که صاحبان آن مکتبها و سبکها در آن می زیستند.

(۱) ن-د-ن-د (۲) د-ن-ن-د

(۳) ن-د-د-ن (۴) ن-ن-د-د

۱۵- با توجه به ویژگیهای سبک «خراسانی»، قلمرو کدام گزینه نادرست است؟

(۱) شعر واقع گراست و توصیفات عمدتاً طبیعی، ساده، محسوس و عینی است. (ویژگی فکری)

(۲) بیشتر روح حماسه بر ادبیات این دوره حاکم است. (ویژگی ادبی)

(۳) قافیه و ردیف بسیار ساده است. (ویژگی ادبی)

(۴) بخشی از لغات در مقایسه با دوره های بعد، کهنه و مهجور به حساب می آید. (ویژگی زبانی)

۱۶- نوع «تشبیه» در کدام گزینه به سبک «خراسانی» شبیه تر است؟

(۱) آفتاب عدل او چون شد به گیتی آشکار  
 (۲) دریای عیش در ته هر شب نمی نهان  
 (۳) سم اسب در دشت مانند ماهی  
 (۴) جز ز جوی غم عشقت دل من آب نخورد

فتنه همچون ذره اندر سایه رخ پنهان کند  
 طوفان شوق بر رخ هر ذره آشکار  
 شده ماه بر چرخ مانند نعلی  
 چه کنم در دو جهان حسن تو مانند نداشت

۱۷- نوع نثر کدام گزینه از نظر ویژگیهای سبکی، به «تاریخ بلعمی» نزدیک تر است؟

(۱) صورت عالم آرای آفتاب محبوب نیست، اما دیده بینندگان معیوب است، اگر غراب آسمانی مضمراست، عجایب زمینی مظهر.

(۲) بیرون این عجایب و ورای این غریب صد هزار ترجیح و تفضیل است و این سخن را هزار شرح و تفصیل.

(۳) دانستم که نهایت حرکتها آرام است و غایت سفرها مقام، طوافی اماکن و صرافی مسکن را اصلی و نصایب نیست.

(۴) چون پیش تر شدند مردی را دیدند بر شتری نشسته که می آمد. او را گفتند که تو کیستی؟ گفت مردی ام از فلان قبیله.

۱۸- در کدام گزینه هیچ نشانه زبانی سبک «خراسانی» مشاهده نمی شود؟

(۱) آب رخان من میر دل رفت و جان را درنگر  
 (۲) عجب نباشد اگر باز پس رود تیرش  
 (۳) به گاه حمله به چرخ اندر افکند آشوب  
 (۴) روی مقصود که شاهان به دعا می طلبند

تیمار کار من بخور کز جان خریدارم تو را  
 کند زمانه ز سوفار تیر او پیکان  
 به وقت پویه به خاک اندر آورد زلزال  
 مظهرش آینه طلعت درویشان است

۱۹- براساس تقسیم بندی بهار، کدام سبک شعر و نثر تقریباً در دوره زمانی یکسانی بوده اند؟

(۱) سبک عراقی و نثر مصنوع- سبک معاصر و ساده نویسی- سبک ترکستانی و نثر فنی- سبک عراقی و دوره سلجوقی دوم

(۲) سبک عراقی و دوره خوارزمشاهیان- سبک عراقی و نثر فنی- سبک ترکستانی و دوره سامانی- دوره مشروطه و دوره ساده نویسی

(۳) سبک خراسانی و دوره سامانی- سبک هندی و دوره سلجوقی دوم- سبک عراقی و نثر مصنوع- سبک بازگشت و دوره بازگشت ادبی

(۴) سبک عراقی و دوره سلجوقی دوم- سبک خراسانی و نثر فنی- سبک مشروطه و دوره بازگشت ادبی- سبک عراقی و نثر مصنوع

۲۰- تقطیع هجایی کدام مصراع در مقابل آن درست است؟

(۱) ز جور کوکب طالع سحرگهان چشمم: U-U-U-U-U-U-U-U-U-U

(۲) آنکه پیشش بنهد تاج تکبر خورشید: U-U-U-U-U-U-U-U-U-U

(۳) دعای پیر مغان ورد صبحگاه من است: U-U-U-U-U-U-U-U-U-U

(۴) دور مجنون گذشت و نوبت ماست: U-U-U-U-U-U-U-U-U-U

۲۱- در بیت زیر به ترتیب چند هجای کشیده و کوتاه وجود دارد؟

ز سرّ غیب کس آگاه نیست قصّه مخوان  
 کدام محرم دل ره در این حرم دارد؟

(۱) چهار- ده (۲) پنج- نه (۳) چهار- یازده (۴) پنج- ده

۲۲- کدام گزینه با مصراع «ای صبا بوسه زن ز من در او را» تقطیع هجایی یکسانی دارد؟

(۱) چند گویی که بار او چه بس است (۲) چون بسی شب گذشت و خواب نیامد

(۳) بیش شد از لب تو گریه من (۴) دارم آن سر که سرم در سر کار تو شود







وقت پیشنهادی: ۱۵ دقیقه

## علوم اجتماعی

جامعه‌شناسی: درس‌های ۹ و ۱۰ (صفحه ۷۹ تا ۹۲)

۳۱- کدام گزینه به ترتیب، در ارتباط با «جامعه‌پذیری» و «کنترل اجتماعی» درست و نادرست است؟

- ۱) فرایند جامعه‌پذیری همیشه به‌طور کامل انجام می‌گیرد و با موفقیت همراه است- هر جهان اجتماعی کسانی را که دچار کژروی اجتماعی شده باشند، تنبیه و مجازات می‌کند.
- ۲) جامعه‌پذیری، مجموعه فعالیت‌هایی برای پذیرش فرهنگ و انطباق افراد با انتظارات جامعه است- فرهنگ‌هایی که قدرت تشویق بیشتری دارند، با فطرت آدمیان سازگارترند و بیشتر مورد پذیرش افراد قرار می‌گیرند.
- ۳) فرد برای مشارکت در جهان اجتماعی، شیوه زندگی در آن را می‌آموزد و به تدریج با موقعیتش در جهان اجتماعی و حقوق و تکالیفی که بر عهده دارد، آشنا می‌شود- هر جهان اجتماعی افرادی را که مطابق ارزش‌ها و قواعدش عمل کنند، تشویق می‌کند و به آن‌ها پاداش می‌دهد.
- ۴) فرایند جامعه‌پذیری در جوامع مختلف شیوه واحد و ثابتی ندارد- شیوه رسمی پاداش و مجازات بیشتر توسط عموم افراد جامعه صورت می‌گیرد و بدون شک دارای مزایا و معایبی می‌باشد.

۳۲- به ترتیب هریک از عبارات زیر مصداق کدام مفهوم جامعه‌شناسی است؟

- آموزش رانندگی به افراد در آموزشگاه
- تصویر ربه فرد سیگاری بر جلد سیگار
- توبیخ کارمند خطاکار توسط مدیر اداره
- اختلاس یک مدیر دولتی

- ۱) جامعه‌پذیری- تبلیغ- کنترل اجتماعی- تنبیه و مجازات
- ۲) کنترل اجتماعی- جامعه‌پذیری- تشویق و پاداش- کنترل اجتماعی
- ۳) جامعه‌پذیری- اقناع- تنبیه و مجازات- کژروی اجتماعی
- ۴) تبلیغ- اقناع- جامعه‌پذیری- کژروی اجتماعی

۳۳- به ترتیب انتظارات جامعه از چه طریقی و در چه چیزی نمودار می‌شود؟ و افراد چگونه انتظارات جامعه را برآورده می‌سازند؟

- ۱) ارزش‌ها- در حقوق و تکالیف مربوط به نقش‌های اجتماعی- رعایت هنجارها توسط افراد برعهده گیرنده نقش
- ۲) الگوهای عمل- در هنجارهای اجتماعی- رعایت ارزش‌های آرمانی توسط اعضای جهان اجتماعی
- ۳) هنجارها- در حقوق و تکالیف مربوط به نقش‌های اجتماعی- رعایت هنجارها توسط افراد برعهده گیرنده نقش
- ۴) عقاید- در ارزش‌های اجتماعی- رعایت عقاید توسط افراد برعهده گیرنده نقش

۳۴- عبارات کدام گزینه همگی در ارتباط با مفهوم «فطرت» درست است؟

- ۱) وجود فطرت در انسان امکان پیدایش شیوه‌های مختلف زندگی را فراهم می‌کند- فطرت یکی از ملاک‌های ارزیابی شیوه‌های زندگی است- در برخی از جهان‌های اجتماعی فطرت به‌طور کامل سرکوب می‌شود.
- ۲) فطرت، مجموعه بینش‌ها و گرایش‌هایی چون حقیقت‌جویی، فضیلت‌خواهی، زیبایی‌دوستی، خلاقیت، عشق و پرستش در آفرینش انسان است- فطرت آدمی و شکوفایی آن شدت و ضعف می‌پذیرد- وجود فطرت در انسان وابسته به نوع جهان اجتماعی است.
- ۳) فطرت آدمی و شکوفایی آن شدت و ضعف می‌پذیرد- وجود فطرت در انسان امکان دآوری و ارزیابی شیوه‌های زندگی را فراهم می‌کند- برخی از شیوه‌های زندگی حاصل انحراف از فطرت انسانی است و با آن ناسازگارند.
- ۴) برخی از شیوه‌های زندگی حاصل انحراف از فطرت انسانی است و با آن ناسازگارند- فطرت یکی از ملاک‌های ارزیابی شیوه‌های زندگی است- شیوه‌ای از زندگی در جهان‌های اجتماعی که با فطرت ناسازگار باشد را نمی‌توان تصور کرد.

۳۵- در ارتباط با انسان‌هایی که هویت در نظر گرفته شده برای آنان توسط جهان اجتماعی را نمی‌پذیرند، کدام گزینه عبارات درستی آورده است؟

- ۱) این افراد رفتارهای مخالف انجام می‌دهند- نقشی را که نهادها و سازمان‌های مختلف جامعه از آن‌ها انتظار دارند، نمی‌پذیرند- ذیل نظارت جهان اجتماعی نخواهند بود.
- ۲) جذب عقاید و ارزش‌های جهان اجتماعی خود نمی‌شوند- به کژروی اجتماعی دچار می‌شوند- نقشی را که نهادها و سازمان‌های مختلف جامعه از آن‌ها انتظار دارند، نمی‌پذیرند.
- ۳) نقشی را که نهادها و سازمان‌های مختلف جامعه از آن‌ها انتظار دارند، نمی‌پذیرند- این افراد به حقوق و تکالیف خود پایبند نیستند- سازوکاری برای کنترل اجتماعی این افراد وجود ندارد.
- ۴) این افراد به حقوق و تکالیف خود پایبند نیستند- ذیل نظارت جهان اجتماعی نخواهند بود- سازوکاری برای کنترل اجتماعی این افراد وجود ندارد.

## ۳۶- کدام گزینه با بیت زیر ارتباط معنایی ندارد؟

من آنچه شرط بلاغ است با تو می‌گویم / تو خواه از سخنم پند گیر خواه ملال

- (۱) مدرسه و گروه‌های هم‌بازی از عوامل آشنایی با جهان اجتماعی هستند.
  - (۲) فرد با جامعه‌پذیری به تدریج با موقعیتش در جهان اجتماعی و حقوق و تکالیفی که برعهده دارد، آشنا می‌شود.
  - (۳) فرد با آموزش‌های اساسی و ماندگاری که در خانواده می‌بیند، اولین و مهم‌ترین آشنایی‌ها را با جهانی که در آن متولد شده است، پیدا می‌کند.
  - (۴) عضویت در جهان اجتماعی، همواره با نظارت و کنترل اجتماعی همراه است.
- ۳۷- جهان اجتماعی به چه منظور شیوه زندگی خود را به افراد آموزش می‌دهد؟ افراد به چه دلیل این شیوه زندگی را می‌آموزند؟ و چه جامعه‌ای در معرض آسیب‌های بیشتری قرار می‌گیرد؟

- (۱) انتقال به نسل بعد- مشارکت در جهان اجتماعی- جامعه‌ای که در آن جامعه‌پذیری به صورت کامل انجام نشده است.
- (۲) بقا و تداوم- شناخت حقوق و تکالیف خود در جهان اجتماعی- جامعه‌ای که روش‌های مناسبی برای کنترل اجتماعی نداشته باشد.
- (۳) بقا و تداوم- مشارکت در جهان اجتماعی- جامعه‌ای که روش‌های مناسبی برای کنترل اجتماعی نداشته باشد.
- (۴) انتقال به نسل بعد- شناخت حقوق و تکالیف خود در جهان اجتماعی- جامعه‌ای که در آن جامعه‌پذیری به صورت کامل انجام نشده است.

## ۳۸- هریک از موارد زیر، به ترتیب با کدام موضوع ارتباط دارند؟

- تأثیرپذیری از جهان‌های اجتماعی دیگر
  - تغییر مدرسه یک معلم ابتدایی از پسرانه به دخترانه
  - فرهنگ‌های سازگارتر با فطرت آدمیان
  - استفاده از دوربین‌های نظارتی در جلسه امتحان
- (۱) علل درونی تعارض فرهنگی- تحرک اجتماعی درون‌نسلی- قدرت تبلیغی بیشتر- کزروی اجتماعی
  - (۲) تغییرات هویتی- تحرک اجتماعی نزولی- قدرت تنبیهی بیشتر- اقناع
  - (۳) علل بیرونی تعارض فرهنگی- تحرک اجتماعی افقی- قدرت اقناعی بیشتر- کنترل اجتماعی
  - (۴) تزلزل فرهنگی- تحرک اجتماعی صعودی- قدرت تشویقی بیشتر- جامعه‌پذیری

## ۳۹- به ترتیب، هریک از عبارات زیر به چه مفهومی در ارتباط با تحرک اجتماعی اشاره دارد؟

- امکان دسترسی افراد محروم و کمتر برخوردار جامعه، به موقعیت‌های اجتماعی بالاتر
- بیشتر در جوامعی وجود دارد که موقعیت اجتماعی افراد براساس ویژگی‌های انتسابی مانند وراثت، نژاد و... تعیین می‌شود.
- تحرک اجتماعی یک فرد در طول زندگی خویش

- (۱) عدم انسداد اجتماعی- انسداد اجتماعی- تحرک اجتماعی میان‌نسلی
- (۲) باز بودن راه تحرک اجتماعی- انسداد اجتماعی- تحرک اجتماعی درون‌نسلی
- (۳) باز بودن راه تحرک اجتماعی- تحرک اجتماعی نزولی- تحرک اجتماعی میان‌نسلی
- (۴) عدم انسداد اجتماعی- تحرک اجتماعی نزولی- تحرک اجتماعی درون‌نسلی

## ۴۰- کدام گزینه برای عبارت زیر، مثال درستی ذکر کرده است؟

«در بسیاری از جوامع که مبتنی بر ویژگی‌های اکتسابی هستند نیز شرایط به گونه‌ای است که در عمل، راه تحرک اجتماعی بر محرومان جامعه بسته می‌شود. مثلاً.....»

- (۱) در جوامعی که موقعیت اجتماعی افراد براساس ویژگی‌هایی مانند وراثت، نژاد و... تعیین می‌شود.
- (۲) در جوامعی که بازتولید هویت فرهنگی آن‌ها با منابع قدرت و ثروت، پیوندی ناگسستنی دارد.
- (۳) در جوامعی که رده‌بندی موقعیت‌های اجتماعی براساس سرمایه اقتصادی است، محرومان با این معضل دست‌وپنجه نرم می‌کنند.
- (۴) در جوامعی که امکان دسترسی افراد محروم و کمتر برخوردار جامعه، به موقعیت‌های اجتماعی بالاتر محال است.

## ۴۱- به ترتیب، پاسخ سؤالات زیر چیست؟

- در جوامع فئودالی غربی، موقعیت اجتماعی افراد به چه چیزی بستگی داشت؟
  - طبقه متوسط در جوامع فئودالی غربی به جهت کسب اعتبار برای خودش به چه کاری پرداخت؟
  - فرهنگ فایده‌گرایی به شکل‌گیری چه جوامعی انجامید؟
- (۱) رابطه افراد با زمین- ارزیابی گروه‌های دیگر براساس مفید بودن یا نبودن- جوامعی که در آن‌ها وضعیت اقتصادی افراد، موقعیت اجتماعی آن‌ها را معین می‌کرد.
  - (۲) میزان ثروت افراد- معرفی اشراف به عنوان مصرف‌کننده و سربار جامعه- جوامعی که ویژگی‌های هویتی را براساس میزان فایده‌مندی مشخص می‌کرد.
  - (۳) رابطه افراد با زمین- نفی وجود سایر طبقات اجتماعی- جوامعی که در آن ویژگی‌های هویتی، براساس میزان مصرف منابع تعیین می‌شد.
  - (۴) میزان اموال فرد- معرفی خود به عنوان تولیدکننده و مفید- جوامعی که در آن رعیت، هویت منفی و پست نداشت.

۴۲- تشویق و منع تغییرات هویتی و تحركات اجتماعی در هر جامعه بر چه اساسی است؟ و در یک جهان دینی و معنوی چه هویت‌هایی به رسمیت شناخته نمی‌شوند؟

- (۱) براساس تناسب و یا عدم تناسب با عقاید و ارزش‌ها- فعالیت‌هایی که به هویت دینی افراد مرتبط نیست.
- (۲) بر مبنای فرصت‌های پیش روی افراد برای تحرك اجتماعی و کسب هویت‌های جدید- فعالیت‌هایی که به هویت دینی افراد مرتبط نیست.
- (۳) بر مبنای فرصت‌های پیش روی افراد برای تحرك اجتماعی و کسب هویت‌های جدید- هویت‌هایی که ابعاد متعالی و الهی انسان را نفی کنند.
- (۴) براساس تناسب و یا عدم تناسب با عقاید و ارزش‌ها- هویت‌هایی که ابعاد متعالی و الهی انسان را نفی کنند.

۴۳- به ترتیب، هر یک از موارد زیر مصداقی برای کدام عبارت است؟

■ جلوگیری از تحصیل دختران محجبه در برخی جوامع غربی

■ گفته رئیس‌جمهور آمریکا درباره نیاز مردم الجزایر به دموکراسی کنترل‌شده

- (۱) به رسمیت شناخته نشدن هویت‌های معنوی و ابعاد متعالی و الهی انسان در جهان دینی- تحرك اجتماعی در محدوده ارزش‌های دنیوی در جهان دنیوی
  - (۲) به رسمیت شناخته نشدن هویت‌های معنوی و ابعاد متعالی و الهی انسان در جهان دنیوی- تحرك اجتماعی صعودی ثروتمندان در جامعه سرمایه‌داری
  - (۳) تحرك اجتماعی در محدوده ارزش‌های معنوی در جهان دنیوی- عدم امکان رأی به قوانین الهی در جوامع دنیوی
  - (۴) منع فعالیت‌های آشکارکننده هویت دینی افراد در جوامع سکولار- عدم امکان رأی به قوانین الهی در جوامع دنیوی
- ۴۴- اساس منع و ترغیب اسلام نسبت به مشاغل و حرفه‌ها چیست و چه زمانی تغییرات هویتی منجر به اضطراب و نگرانی‌های اجتماعی می‌شود؟
- (۱) آثار مخرب یا سازنده آن‌ها بر هویت انسان- هنگامی که هر نوعی از مواجهه با جهان‌های اجتماعی دیگر رخ می‌دهد.
  - (۲) ثمرات اقتصادی و حلال یا حرام بودن آن‌ها- هنگامی که به تحول فرهنگی منجر شود، یعنی شیوه‌هایی از زندگی را که با عقاید و ارزش‌ها در تقابل هستند به دنبال بیاورد.
  - (۳) ثمرات اقتصادی و حلال یا حرام بودن آن‌ها- هنگامی که هر نوعی از مواجهه با جهان‌های اجتماعی دیگر رخ می‌دهد.
  - (۴) آثار مخرب یا سازنده آن‌ها بر هویت انسان- هنگامی که به تعارض فرهنگی منجر شود، یعنی شیوه‌هایی از زندگی را که با عقاید و ارزش‌ها در تقابل هستند به دنبال بیاورد.

۴۵- به ترتیب، درستی و نادرستی موارد زیر در کدام گزینه آمده است؟

■ رده‌بندی مشاغل در کشورهای مختلف یکسان نیست.

■ افراد در بدو تولد، هویت اجتماعی انتسابی خود را به صورت فعال می‌پذیرند.

■ تحرك اجتماعی، جایگاهی است که فرد در جامعه یا در یک گروه اجتماعی دارد.

■ در جامعه سرمایه‌داری، مالکیت ثروت همراه با شغل از پایه‌های اساسی هویت‌یابی هستند.

- |                                   |                                   |
|-----------------------------------|-----------------------------------|
| (۱) درست - درست - نادرست - نادرست | (۲) نادرست - درست - درست - نادرست |
| (۳) درست - نادرست - درست - نادرست | (۴) درست - نادرست - نادرست - درست |



وقت پیشنهادی: ۱۸ دقیقه

عربی، زبان قرآن: ۱ درس و ۵ متن درس ۶ (صفحه ۶۷ تا انتهای صفحه ۸۴) زبان عربی

■ عَيْنِ الْأَصْحَحِّ وَ الْأَدَقِّ فِي الْجَوَابِ لِلتَّرْجُمَةِ أَوْ الْمَفْهُومِ أَوْ الْكَلِمَاتِ (۵۲-۴۶):

۴۶- ﴿قُلْ سِيرُوا فِي الْأَرْضِ فَانظُرُوا كَيْفَ كَانَ عَاقِبَةُ الَّذِينَ مِن قَبْلُ﴾: بگو .....

- (۱) در زمین حرکت کنند و بنگرند عاقبت گذشتگان چگونه بوده است.
- (۲) در زمین بگردید و نگاه کنید سرانجام پیشینیان چگونه بوده است.
- (۳) در زمین سیر کنید و به فرجام گذشتگانمان بنگرید که چطور سپری شده است.
- (۴) با گردش در زمین، به پایان و سرانجام کار پیشینیانمان بنگرید.

۴۷- «ما قَسَمَ اللَّهُ لِلْعِبَادِ شَيْئاً أَفْضَلَ مِنَ الْعَقْلِ!»:

- (۱) خداوند برای بندگان، چیزی را برتر از عقل تقسیم نکرده است!
- (۲) خداوند به بهترین چیزی که قسم یاد می‌کند، عقل بندگانش است!
- (۳) خداوند برای بندگان به چیزی گرمی‌تر از عقل، قسم نخورده است!
- (۴) خدا در میان آنچه که برای بندگانش تقسیم کرده، عقل را برتری داده است!

۴۸- «يحتوي متحف التراث الثقافي صناعات يدوية و المعالم الأثرية من كل محافظة!»:

- (۱) موزه فرهنگ و هنر، صنایع دستی و آثار قدیمی را از هر استانی پوشش می‌دهد!
- (۲) اداره میراث فرهنگی، صنایع دست‌ساز و اثرهای جهانی را از هر استانی نگه می‌دارد!
- (۳) موزه میراث فرهنگی، صنایع دستی و آثار تاریخی را از هر استانی در بر می‌گیرد!
- (۴) موزه میراث فرهنگی، صنایع دست‌ساز و اثرهای جهانی تمام استان‌ها را نگهداری می‌کند!

۴۹- «يَجِبُ عَلَيْنَا أَنْ لَا نَسْتَفِيدَ مِنَ الْأَطْعِمَةِ الَّتِي تَحْتَوِي زَيْتًا كَثِيرًا لِأَنَّهَا تَضُرُّ صِحَّتَنَا!»:

- (۱) نباید از غذاهایی که روغن‌های زیادی در بر دارند، استفاده کنیم؛ چراکه آن‌ها برای سلامتی ما مضر هستند!
- (۲) نباید از غذاهایی که روغن زیادی در بر دارند، استفاده شود؛ چون آن‌ها به تندرستی آسیب می‌زنند!
- (۳) بر ما لازم است که از غذای دارای روغنی زیاد استفاده نکنیم؛ زیرا به سلامتی ما آسیب می‌رسانند!
- (۴) بر ما واجب است از غذاهایی که روغن زیادی در بر دارند، استفاده نکنیم؛ چون آن‌ها به سلامتی ما ضرر می‌زنند!

۵۰- عَيْنُ الصَّحِيحِ:

- (۱) تَسْتَفِيدُ الْحَيَوَانَاتُ الْعَشَبَ الْمُنَاسِبَ لِلوقاية من الأمراض! حیوانات گیاه مناسب را برای پیشگیری از بیماری‌ها استفاده می‌کنند!
- (۲) أَكْبَرُ الْحَمَقِ الْإِعْرَاقُ فِي الْمَدْحِ وَ الدَّمِّ! نادانی بزرگ زیاده‌روی کردن در ستایش و نکوهش است!
- (۳) إِنَّ لِسَانَ بَعْضِ الْحَيَوَانَاتِ سِلَاحٌ طَبِئِي دَائِمٌ! همواره زبان بعضی حیوانات یک سلاح پزشکی است!
- (۴) بِالْقُرْبِ مِنْ ذَنْبِ الْبَطِّ غَدَةٌ تَفْرُزُ سَائِلًا مُطَهَّرًا! نزدیک دم اردک غده‌ای است که مایعی پاکیزه را ترشح می‌کند!

۵۱- عَيْنُ الْخَطَأِ حَوْلَ التَّوْضِيحَاتِ التَّالِيَةِ:

- (۱) إِدَارَةٌ لِتَسْلِيمِ الرِّسَالِ وَ اسْتِلَامِهَا! ← البرید
- (۲) مَكَانٌ فِي الْجِبَالِ لِحَفِظِ الْإِنْسَانِ مِنَ الْخَطَرِ! ← الكهف
- (۳) مِنَ الْحَيَوَانَاتِ ذَاتِ الْعُيُونِ الْمُتَحَرِّكَةِ! ← الحِرْبَاءُ
- (۴) حَيَوَانٌ يَلْعَقُ جِرْحَهُ حَتَّى يَلْتَمِمَ! ← البَطُّ

۵۲- عَيْنُ غَيْرِ الْمُنَاسِبِ فِي الْمَفْهُومِ: «مَنْ طَلَبَ شَيْئًا وَ جَدَّ وَجَدَ!»

- |                                  |                            |
|----------------------------------|----------------------------|
| (۱) گفت پیغمبر که چون کوبی دری   | عاقبت زان در بیرون آید سری |
| (۲) سایه حق بر سر بنده بود       | عاقبت جوینده یابنده بود    |
| (۳) می‌طلب هر آنچه خواهی در مغاک | عاقبت باشی تو اندر زیر خاک |
| (۴) چون ز چاهی می‌گنی هر روز خاک | عاقبت اندر رسی در آب پاک   |

■ ■ ■ اِقْرَأِ النَّصَّ التَّالِيَّ ثُمَّ أَجِبْ عَنِ الْأَسْئَلَةِ مَا يُنَاسِبُ النَّصَّ (۵۵-۵۳):

«السَّجَادُ مِنْ أَكْبَرِ مُنْتَجَاتِ الْفَنِّ (هنر) الْإِيرَانِي فِي الْعَالَمِ وَ تَوْجَدَ شَبَكَةٌ تَوْزِيْعِهِ فِي خَمْسِ قَارَاتٍ فَذَلِكَ لِجَمَالِهِ وَ شُهْرَتِهِ الْوَاسِعَةِ الَّتِي تَرْجِعُ إِلَى الْعُصُورِ الْقَدِيمَةِ حَيْثُ (به‌طوری که) كَانَ التُّجَّارُ الْإِيرَانِيُونَ يُصَدِّرُونَهُ إِلَى الْإِغْرِيقِ (یونانی‌ها) ثُمَّ الْبِيزَنْطِيِّينَ (بیزانسی‌ها)! يُعْطِي السَّجَادُ أُسْلُوبًا مُمَيَّزًا وَ مَسَاحَةً مُخْتَلِفَةً وَفَقًا (براساس) لِلتَّقَشِ عَلَيْهِ، فَيَعْمَلُ السَّجَادُ عَلَى إِيجَادِ الرَّاحَةِ عِنْدَ وَضْعِهِ عَلَى الْأَرْضِ، لِذَا لَا بُدَّ مِنْ أَخْذِ خِصَائِصِ السَّجَادِ عِنْدَ اخْتِيَارِ نَوْعِ السَّجَادِ وَ هِيَ نَوْعُ الْأَلْيَافِ الطَّبِيعِيَّةِ أَوْ الصَّنَاعِيَّةِ الَّتِي تُسْتَعْمَلُ فِي صُنْعِ السَّجَادِ!»

۵۳- عَيْنُ الْخَطَأِ حَسَبِ النَّصِّ:

- (۱) صِنَاعَةُ السَّجَادِ مِنْ صِنَاعَاتٍ لَهَا مُشْتَقُونَ كَثِيرُونَ فِي الْعَالَمِ!
- (۲) صَدَّرَ التُّجَّارُ الْإِيرَانِيُّونَ السَّجَادَ إِلَى بِيزَنْطَةَ فِي بَدَايَةِ الْأَمْرِ!
- (۳) يَشْتَهَرُ السَّجَادُ الْإِيرَانِيُّ فِي الْعَالَمِ بِالْجَمَالِ وَ يَجْذِبُ السُّيَّاحَ!
- (۴) يَسْتَعْمَلُ مُنْتَجُو السَّجَادِ الْأَلْيَافَ الطَّبِيعِيَّةَ أَوْ الصَّنَاعِيَّةَ لِصُنْعِهِ!

۵۴- أَيُّ سَوَالٍ جَوَابُهُ غَيْرُ مَوْجُودٍ فِي النَّصِّ؟

- (۱) لِهَاذَا يَنْتَشِرُ السَّجَادُ الْخَلَابُ الْإِيرَانِيُّ فِي مَنَاطِقِ الْعَالَمِ الْمُخْتَلِفَةِ؟
- (۲) مَنْ قَامَ بِتَصْدِيرِ السَّجَادِ الْإِيرَانِيِّ إِلَى الْإِغْرِيقِ فِي قَدِيمِ الزَّمَانِ؟
- (۳) هَلْ يَشْعُرُ الْمَرْءُ بِالرَّاحَةِ عِنْدَ وَضْعِ السَّجَادِ عَلَى الْأَرْضِ؟
- (۴) إِلَى أَيِّ قَارَةٍ يُصَدَّرُ التُّجَّارُ السَّجَادَ الْإِيرَانِيَّ أَكْثَرَ مِنَ الْبَقِيَّةِ؟

۵۵- عَيْنِ الْخَطَأِ فِي تَوْعِيَةِ الْكَلِمَاتِ الَّتِي تَحْتَهَا خَطٌّ فِي النَّصِّ:

«يُصَدَّرُونَ - يُعْطَى - مُمَيَّزًا - هِيَ»

(۱) يُصَدَّرُونَ: فَعْلٌ مُضَارِعٌ - يَأْتِي مَصْدَرُهُ عَلَى وَزْنِ «تَفْعِيلٍ» - مُتَعَدٌّ / فَعْلٌ وَ الْجُمْلَةُ فَعْلِيَّةٌ

(۲) يُعْطَى: فَعْلٌ مُضَارِعٌ - مَفْرَدٌ مَذَكَّرٌ غَائِبٌ - مُتَعَدٌّ / فَعْلٌ وَ فَاعِلُهُ «السَّجَادُ»

(۳) مُمَيَّزًا: اسْمٌ - مَفْرَدٌ - مَذَكَّرٌ - حُرُوفُهُ الْأَصْلِيَّةُ «م ي ز» / مِضَافٌ إِلَيْهِ

(۴) هِيَ: ضَمِيرٌ مِنَ الضَّمَائِرِ الْمُنْفَصِلَةِ لِلْمَفْرَدِ الْمُؤَنَّثِ الْغَائِبِ / مُبْتَدَأٌ

■ اَجِبْ عَنِ الْأَسْئَلَةِ التَّالِيَةِ (۶۰-۵۶):

۵۶- عَيْنِ عِبَارَةً مَا جَاءَ فِيهَا الْمُبْتَدَأُ وَ الْمَفْعُولُ مَعًا:

(۱) الْحَسَدُ يَأْكُلُ الْحَسَنَاتِ، كَمَا تَأْكُلُ النَّارُ الْحَطَبَ!

(۲) مَا قَسَمَ اللَّهُ لِلْعِبَادِ شَيْئًا أَفْضَلَ مِنَ الْعَقْلِ!

۵۷- عَيْنِ عِبَارَةً مَا جَاءَ فِيهَا الْمَفْعُولُ:

(۱) الْعَوَاصُونَ شَاهَدُوا مَنَاتِ الْمَصَابِيحِ الْمَلُونَةِ!

(۲) نَشْتَرِي مِنَ سَوْقِ تَبْرِيزِ مَلَابِسَ جَمِيلَةً الْيَوْمَ!

۵۸- عَيْنِ الْفَاعِلِ مَوْصُوفًا:

(۱) يَحْتَفِلُ أَهَالِي الْهِنْدُورَاسِ بِهَذَا الْمَهْرَجَانِ سَنَوِيًّا!

(۲) وَقَفْتُ حَافِلَةً التَّلَامِيذِ جَنْبَ الْمَدْرَسَةِ حَتَّى يَنْزِلَ الْمَسَافِرُونَ!

(۳) أَغْلَبَ الْحَيَوَانَاتِ تَمَلِكُ لُغَةً عَامَّةً لِلتَّفَاهَمِ مَعَ بَعْضِهَا!

(۴) يَحْدُثُ إِعْصَارٌ شَدِيدٌ فَيَسْحَبُ الْأَسْمَاكَ إِلَى السَّمَاءِ بِقُوَّةٍ!

۵۹- عَيْنِ عِبَارَةً لَيْسَتْ جَمَلَةً اسْمِيَّةً:

(۱) الْعِلْمُ يَحْرُسُكَ وَ أَنْتَ تَحْرُسُ الْمَالَ!

(۲) اسْمُ عَلِيٍّ فِي السَّمَاءِ أَرْفَعُ مِنَ الْأَرْضِ!

۶۰- عَيْنِ مَا فِيهِ مَفْعُولٌ وَ مِضَافٌ إِلَيْهِ مَعًا:

(۱) قَالَ اللَّهُ لِلْمُؤْمِنِينَ: جَاهِدِ الْكُفَّارَ وَ الْمُنَافِقِينَ!

(۲) نَجْعَلُ الْحَقِيبَةَ عَلَى الْمِنْضَدَةِ فَتَنْدَهَبُ!

(۳) التَّلْمِيذُ الْمَجْدُّ لَا يَشْعُرُ بِالْخَوْفِ فِي الْإِمْتِحَانِ!

(۲) الْجِرْبَاءُ تَسْتَطِيعُ أَنْ تُدِيرَ عَيْنَيْهَا فِي إِتْجَاهَاتٍ مُخْتَلِفَةٍ!

(۴) اللَّهُ أَنْزَلَ سَكِينَتَهُ عَلَى الرَّسُولِ وَ الْمُؤْمِنِينَ!

(۲) الْحَسَدُ يَأْكُلُ الْحَسَنَاتِ فَالْحَسُودُ لَا يَشْعُرُ بِرَاحَةٍ!

(۴) هَلْ يُمَكِّنُ أَنْ يَذْهَبَ الْغَوَاصُونَ لَيْلًا إِلَى أَعْمَاقِ الْمُحِيطِ!

(۲) بَعْدَ شَهْرَيْنِ سَتَنْخَرُجُ مِنَ جَامِعَتِنَا الْعَالِيَةِ!

(۴) الْمُؤْمِنُ صَابِرٌ فِي نُزُولِ الْبَلَاءِ!

(۲) نَجْعَلُ الْحَقِيبَةَ عَلَى الْمِنْضَدَةِ فَتَنْدَهَبُ!

(۴) سَاعِدِ الْمَسَاكِينَ لِأَنَّهُمْ مَحْبُوبُونَ عِنْدَ اللَّهِ!



وقت پیشنهادهی: ۱۰ دقیقه

تاریخ

تاریخ: درس‌های ۹ و ۱۰ (صفحه ۸۰ تا ۹۸)

۶۱- منشور کورش و نسخه بدلی آن، به ترتیب در کدام مکان‌های زیر به نمایش گذاشته شده است؟

(۱) مقر سازمان ملل متحد - موزه بریتانیا

(۲) موزه متروپولیتن نیویورک - موزه بریتانیا

(۳) موزه بریتانیا - مقر سازمان ملل متحد

(۴) مقر سازمان ملل متحد - موزه متروپولیتن نیویورک

۶۲- کدام گزینه درباره «جنگ ماراتن» که در دوره هخامنشی بین ایران و یونان در گرفت، درست است؟

(۱) سرداران ایرانی تنها راه چاره را در حمله سریع و جنگ تن به تن دیدند.

(۲) وقتی سپاه ایران وارد خاک یونان شد، یونانیان در جایی به نام ماراتن موضع گرفتند.

(۳) پیش از آغاز نبرد، آتنی‌ها مدتی در اظهار اطاعت و یا جنگ تردید داشتند.

(۴) در این جنگ بیشتر دولت‌شهرهای یونانی از جمله اسپارت، از آتن پشتیبانی می‌کردند.

۶۳- چند مورد از موارد زیر مربوط به حکومت ماد در ایران باستان است؟

(الف) مادها با همراهی حکومت بابل علیه آشور متحد شدند و به حاکمیت ایشان پایان دادند.

(ب) هوخشتر نخستین پادشاه ماد، هگمتانه را بنا نهاد و مرکز حکومتی خود قرار داد.

(ج) با فتح هگمتانه به دست کورش، حکومت ماد برافتاد.

(د) در دوران آستیاگ که لیاقت و درایت پدرش هوخشتر را نداشت، سلسله ماد از بین رفت.

(ه) براساس تحقیقات جدید تاریخی، ماد نخستین حکومت آریایی ایران عهد باستان است.

(۴) دو مورد

(۳) چهار مورد

(۲) سه مورد

(۱) پنج مورد

۶۴- به ترتیب با توجه به عبارت‌های داده‌شده، جدول زیر را که مربوط به روند فروپاشی حکومت هخامنشی است، کامل کنید:

.....
خارج شدن مصر از سیطره هخامنشیان
.....
.....
قتل داریوش سوم در نزدیکی شهر دامغان

(الف) شورش کورش کوچک در آسیای صغیر با همراهی مزدوران یونانی

(ب) حمله اسکندر با سپاهی بسیار قوی، آموزش‌دیده و تشنه قتل و غارت

(ج) قتل‌عام افراد خاندان سلطنتی و مدعیان شاهی توسط اردشیر سوم

(۱) «الف»، «ج»، «ب» (۲) «الف»، «ج»، «ب»

(۳) «ب»، «ج»، «الف» (۴) «الف»، «ب»، «ج»

۶۵- جانشین داریوش یکم که بود و هم‌زمان با روی کار آمدن وی در کدام مناطق شورش‌هایی رخ داد؟

(۱) خشایارشا- یونان و آسیای صغیر (۲) اردشیر- یونان و آسیای صغیر

(۳) خشایارشا- مصر و بابل (۴) اردشیر- مصر و بابل

۶۶- تفاوت اساسی شیوه حکومتی اشکانیان و ساسانیان چه بود؟

(۱) ساسانیان در طول حکومتشان دائماً با همسایگان خود در حال جنگ بودند، اما اشکانیان معمولاً در صلح به سر می‌بردند.

(۲) اشکانیان در طول حکومتشان دائماً با همسایگان خود در جنگ بودند، اما ساسانیان در صلح به سر می‌بردند.

(۳) اشکانیان حکومت خود را به صورت ملوک‌طوایفی اداره می‌کردند اما ساسانیان حکومت متمرکز و قدرتمند داشتند.

(۴) ساسانیان حکومت خود را به صورت ملوک‌طوایفی اداره می‌کردند اما اشکانیان حکومت متمرکز و قدرتمند داشتند.

۶۷- چند مورد از موارد زیر مربوط به عقاید مزدک و جنبش اجتماعی و اقتصادی او است؟

(الف) مخالفان اصلی مزدک و جنبش او نجبا، موبدان و اشرافی بودند که از کاهش قدرت خویش هراس داشتند.

(ب) مزدک در زمان قباد ظهور کرد و در نهایت در مجلسی به دستور خسرو پرویز پسر و جانشین قباد به قتل رسید.

(ج) مزدک طرفدار برابری مردم در بهره‌مندی از منابع اقتصادی و اجتماعی بود.

(د) مزدک پیروان خود را به ستیز علیه طبقات بالا و غارت اموال ایشان امر می‌کرد.

(ه) تقسیم زمین و دارایی متمولان و طبقات بالا در میان تهی‌دستان از جمله عقاید مزدک بود.

(۱) دو (۲) چهار (۳) یک (۴) سه

۶۸- در جریان جنگ‌های ایران و روم در زمان شاپور یکم، به ترتیب کدام امپراتور روم کشته و کدام یک اسیر شد؟

(۱) کنستانتین - هراکلیوس (۲) والرینوس - گردیانوس

(۳) هراکلیوس - کنستانتین (۴) گردیانوس - والرینوس

۶۹- کدام موارد درباره سلسله اشکانیان درست هستند؟

(الف) بنیان‌گذار این سلسله، ارشک، از قبیله پرنی در غرب ایران بود.

(ب) اشکانیان با استفاده از جنگاوران قبایل شرق ایران، سپاه تشکیل دادند.

(ج) این سلسله پس از قریب صدسال جنگ و گریز توانست سلوکیان را از ایران بیرون کند.

(د) حاکمان این سلسله از اوایل تأسیس، با مصر وارد رقابت و درگیری بر سر مرزها شدند.

(ه) اشکانیان اقوام گوناگون را تنها به زور، زیر فرمان خود داشتند.

(۱) «الف» - «د» - «ه» (۲) «ب» - «ج»

(۳) «ب» - «ج» - «ه» (۴) «الف» - «د»

۷۰- کدام عامل، سبب سستی پایه‌های سیاسی و نظامی حکومت سلوکیان بر ایران بوده است؟

(۱) درگیری با خاندان اشکانیان در مرزهای شرقی

(۲) عدم ایجاد حس هم‌زیستی و یگانگی با اقوام ایرانی

(۳) هجوم مداوم جانشینان اسکندر در مصر به قلمرو سلوکی

(۴) جدال بر سر جانشینی و عدم ارتباط با ساکنان قلمرو



وقت پیشنهادی: ۱۰ دقیقه

## جغرافیای ایران: درس ۶ و درس ۷ تا ابتدای سیاست‌های جمعیتی (صفحه ۴۷ تا ۷۱) جغرافیا

۷۱- کدام عبارات درباره دریای مازندران (خزر) و کدام عبارات درباره دریای عمان صادق است؟

- (الف) دالکی و مُند از مهم‌ترین رودهایی است که به آن می‌ریزند.  
 (ب) تنها بندر اقیانوسی ایران در شمال آن قرار دارد.  
 (ج) از بقایای دریای عظیم تتیس است.  
 (د) مناسب عبور کشتی‌های تجاری و نفت‌کش‌های غول‌پیکر است.  
 (ه) مساحت آن با توجه به تغییرات سطح آب، متفاوت است.

- (۱) دریای خزر: «د»، «ه»- دریای عمان: «الف»، «ج»  
 (۲) دریای خزر: «ج»، «ه»- دریای عمان: «ب»، «د»  
 (۳) دریای خزر: «ج»، «ه»- دریای عمان: «الف»، «ب»  
 (۴) دریای خزر: «الف»، «ب»- دریای عمان: «د»، «ه»

۷۲- متن زیر با کدام گزینه مطابقت دارد؟

- «در فصول سرد سال، ریزش برف و باران به‌صورت جریان آب رودها، منابع آب کشورمان را تغذیه می‌کند.»  
 (۱) با توجه به ناهمواری‌ها و جهت آن‌ها هرچه از غرب به‌سمت شرق کشور برویم، مقدار آب رودها بیشتر می‌شود.  
 (۲) رودهایی که از کوهستان‌های بلند و برف‌گیر تغذیه می‌شوند، دائمی هستند.  
 (۳) از آنجایی که در ایران بیشتر بارش‌ها در اوایل فصل پاییز تا اواخر فصل بهار می‌بارد، هرچه به پایان این دوره نزدیک می‌شویم آبدهی رودها بیشتر می‌شود.  
 (۴) رودهای مناطق غربی ایران بیشتر طغیانی و اتفاقی‌اند.

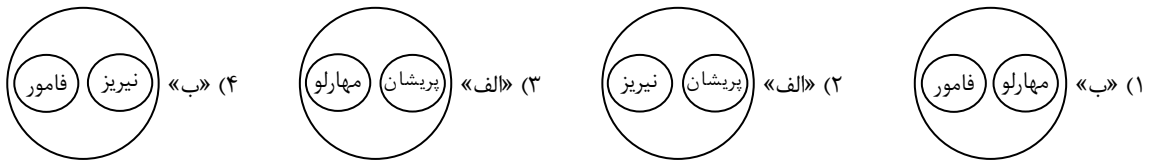
۷۳- دریای خزر از طریق کانال دن - ولگا به کدام دریا متصل می‌شود و اهمیت این دریا کدام است؟

- (۱) دریای سیاه - صید و پرورش مروارید  
 (۲) دریای مدیترانه - صید و پرورش مروارید  
 (۳) دریای مدیترانه - وجود ماهیان خاویاری  
 (۴) دریای سیاه - وجود ماهیان خاویاری

۷۴- با توجه به تقسیم‌بندی دریاچه‌های ایران به لحاظ زمانی، کدام تصویر به‌درستی درباره دریاچه‌های زیر ترسیم شده است؟

(الف) دریاچه‌های دائمی

(ب) دریاچه‌های فصلی



۷۵- در چه صورت یک کانون آبگیر فصلی محسوب می‌شود؟

- (۱) کمتر از ۵۰۰ میلی‌متر بارش داشته باشد.  
 (۲) ذخیره برف خود را تا ابتدای ماه‌های گرم سال حفظ کند.  
 (۳) به‌دلیل بارش‌های کوهستان‌های نزدیک مناطق گرم و خشک شکل گرفته باشد.  
 (۴) ۸ ماه از سال بارندگی داشته باشد.

۷۶- با توجه به اطلاعات داده‌شده در جدول، «رشد مطلق جمعیت» چند درصد است؟

جمعیت	۴,۰۰۰,۰۰۰ نفر
میزان مولید	۲۰۰,۰۰۰ نفر
میزان مرگ‌ومیر	۵,۰۰۰ نفر
میزان خروج مهاجران	۱۰,۰۰۰ نفر
میزان ورود مهاجران	۵۰۰۰ نفر

(۱) ۳/۲

(۲) ۴/۱

(۳) ۴/۷

(۴) ۵/۲

۷۷- چند مورد از عبارات‌های زیر در رابطه با «هرم سنی» درست است؟

- (الف) ویژگی‌های قابل‌اندازه‌گیری جمعیت را مورد بررسی قرار می‌دهد.  
 (ب) جمعیت کره زمین از لحاظ نسبت سنی جز در زمان‌های خاص تفاوت چندانی ندارد.  
 (ج) برنامه‌ریزان از هرم سنی برای تحقق برنامه‌های تأمین اجتماعی استفاده می‌کنند.  
 (د) هرم سنی بیانگر میزان رشد طبیعی و مطلق جمعیت است.

۴ (۴)

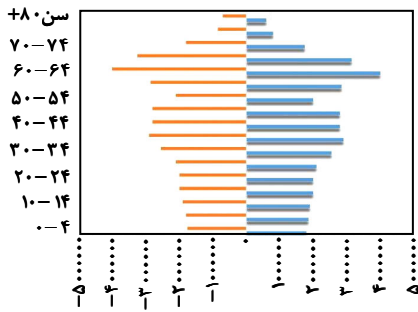
۳ (۳)

۲ (۲)

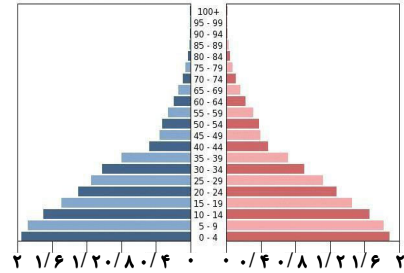
۱ (۱)

۷۸- کدام هرم سنی با اطلاعات داده شده در جدول، مطابقت دارد؟

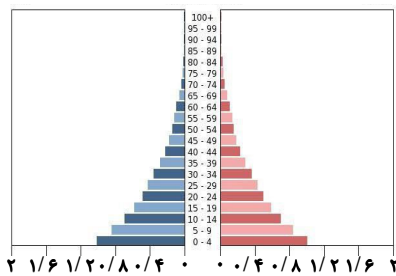
سهم هریک از گروه‌های عمده سنی کشور	گروه عمده سنی
۲۴	۱۴-۰
۲۵/۱	۲۹-۱۵
۴۴/۸	۵۹-۳۰
۶/۱	۶۰ به بالا



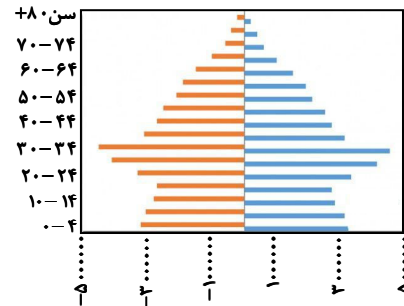
(۲)



(۱)



(۴)



(۳)

۷۹- اگر نرخ رشد جمعیت در شهری ۱/۲ درصد باشد، تقریباً چند سال طول می‌کشد تا جمعیت دو برابر شود؟

- ۴۵ (۱)      ۳۸ (۲)      ۵۰ (۳)      ۵۸ (۴)

۸۰- کدام گزینه درباره «پراکندگی جمعیت» درست نیست؟

- نقشه پراکندگی جمعیت، پیوسته در حال تغییر است.
- در پراکندگی جمعیت، عوامل طبیعی و انسانی متعددی نقش دارند.
- ناهمواری، عامل طبیعی و فناوری، عامل انسانی تأثیرگذار بر پراکندگی جمعیت است.
- در دهه‌های اخیر، نقش عوامل طبیعی در پراکندگی جمعیت بر عوامل انسانی پیشی گرفته است.



وقت پیشنهادی: ۲۰ دقیقه

منطق: درس ۷ و درس ۸ تا ابتدای دامنه مصادیق موضوع و محمول (صفحه ۶۲ تا ۷۵) منطق

۸۱- در چند شکل از قیاس اقترانی، موضوع نتیجه، همان موضوع مقدمه اول است؟

- یک (۱)      دو (۲)      سه (۳)      چهار (۴)

۸۲- عکس مستوی کدام گزینه از حیث کمیت و کیفیت با قضیه اصل برابر است؟

- بعضی آدم‌ها آدم نیستند.
- هیچ راهی نیست کان را نیست پایان.
- این شعر غزل است.
- هر کس به تماشایی رفتند به صحرايي.

۸۳- در کدام یک از استدلال‌های زیر، قانون نتیجه قیاس رعایت نشده است؟

- بعضی الف ب نیست. هیچ ب ج نیست. ∴ بعضی الف ج نیست.
- بعضی الف ب نیست. هر ب ج است. ∴ بعضی الف ج است.
- بعضی الف ب است. هیچ ب ج نیست. ∴ بعضی الف ج است.
- بعضی الف ب نیست. هر ج ب است. ∴ بعضی الف ج نیست.



۸۴- اگر «هیچ ج د نیست» مقدمه دوم یک قیاس اقترانی و نتیجه اش «برخی الف ج نیست» باشد، آن قیاس شکل چندم است؟  
 (۱) اول یا چهارم (۲) دوم یا چهارم (۳) سوم یا اول (۴) چهارم یا سوم

۸۵- در کدام گزینه، صورت یک «تقابل» وجود دارد؟

(۱) «هر الف ب است»- «بعضی الف ج نیست»  
 (۲) «هر ب الف است»- «هیچ الف ب نیست»

(۳) «هر ج د است»- «بعضی د ج نیست»  
 (۴) «هیچ الف ب نیست»- «بعضی الف ب نیست»

۸۶- کدام دو قضیه می توانند رابطه تداخل داشته باشند؟

(۱) موجبه کلیه و سالبه کلیه  
 (۲) موجبه جزئیه و سالبه جزئیه

(۳) موجبه کلیه و سالبه جزئیه  
 (۴) موجبه جزئیه و موجبه کلیه

۸۷- اگر قضیه «برخی الف ب است» مقدمه اول قیاس اقترانی معتبری از شکل چهارم باشد، کدام گزینه می تواند مقدمه دوم این قیاس باشد؟  
 (۱) هیچ ج الف نیست. (۲) برخی ج الف است. (۳) هر ج الف است. (۴) برخی ج الف نیست.

۸۸- اگر استدلال زیر، یک قیاس اقترانی باشد، کدام گزینه در مورد آن درست است؟

«هر کشوری قانون اساسی دارد. هیچ قانون اساسی، تغییرناپذیر نیست؛ لذا هیچ کشوری دارای قانون اساسی تغییرناپذیر نیست.»

(۱) مثال درستی از قیاس شکل اول است.

(۲) کیفیت مقدمات آن نشان می دهد نتیجه، نادرست نوشته شده است.

(۳) دارای مغالطه «عدم تکرار حد وسط» است.

(۴) شرط اول اعتبار در آن رعایت نشده است.

۸۹- اگر «بعضی الف ب است» کاذب باشد، کدام گزینه به ترتیب صدق و کذب «بعضی ب الف نیست» و «هر ب الف است» را به درستی بیان کرده است؟  
 (۱) صادق - کاذب (۲) صادق - صادق (۳) کاذب - کاذب (۴) کاذب - صادق

۹۰- کدام گزینه به درستی جاهای خالی جدول ذیل را به ترتیب تکمیل می کند؟

تداخل	تناقض	عکس مستوی	اصل قضیه
.....	.....	بعضی حیوانها آهو هستند	.....

(۱) بعضی آهوها حیوان هستند- هیچ حیوانی آهو نیست- هر حیوانی آهو است.

(۲) هر آهوئی حیوان است- هیچ حیوانی آهو نیست- هر حیوانی آهو است.

(۳) هر آهوئی حیوان است- هیچ آهوئی حیوان نیست- بعضی آهوها حیوان هستند.

(۴) هر آهوئی حیوان است- بعضی آهوها حیوان نیستند- بعضی آهوها حیوان هستند.

۹۱- اگر قضیه «بعضی الف ب است» نقیض یک قضیه باشد، عکس مستوی متضاد قضیه اصل آن کدام است؟

(۱) هر الف ب است.  
 (۲) هیچ ب الف نیست.

(۳) بعضی ب الف است.  
 (۴) هر ب الف است.

۹۲- قضایایی به صورت «بعضی الف ب است» و به صورت «بعضی ج د نیست»، از طریق به دست آوردن کدام گزینه قابل دست یابی هستند؟

(۱) عکس مستوی متضاد قضیه ای کلی  
 (۲) متضاد عکس مستوی قضیه ای کلی

(۳) نقیض متداخل قضیه ای جزئی  
 (۴) متداخل عکس مستوی قضیه ای جزئی

۹۳- در کدام گزینه مغالطه رخ نداده است؟

(۱) هر الف ب است (صادق) ← هر ب الف است (صادق)

(۲) بعضی الف ب نیست (صادق) ← بعضی ب الف نیست (صادق)

(۳) هر الف ب است (کاذب) ← بعضی ب الف است (کاذب)

(۴) هیچ الف ب نیست (صادق) ← هیچ ب الف نیست (صادق)

۹۴- کدام گزینه درباره «قیاس اقترانی» درست است؟

(۱) همه اجزای پخش شده در مقدمات قیاس اقترانی، در نتیجه آن، قرین یکدیگر قرار می گیرند.

(۲) لازم است موضوع یک مقدمه، قرین محمول دیگری باشد تا رابطه ای بین مقدمات برقرار شود.

(۳) اگر در شکل اول، جای دو مقدمه عوض شود و نتیجه تغییر نکند، شکل چهارم حاصل می شود.

(۴) در هر چهار شکل آن، عدم تکرار لفظی حد وسط، برای قطع شدن ارتباط مقدمات کافی است.

۹۵- از صدق قضیه «دست بالای دست بسیار است» صدق کدام گزینه نتیجه می شود؟

(۱) متداخل «هر دست بالای دستی، دست است.»  
 (۲) متضاد «هیچ دستی، دست بالای دست نیست.»

(۳) متداخل «بعضی دستها بالای دستهای بسیار است.»  
 (۴) نقیض «هیچ دستی بالای دستهای بسیار نیست.»



۹۶- با توجه به اطلاعات جدول زیر از جامعه‌ای فرضی، «نرخ بیکاری» در این کشور چند درصد می‌باشد؟

۹۲,۰۰۰,۰۰۰	کل جمعیت (نفر)	۲۵ (۱) درصد
۷,۲۰۰,۰۰۰	جمعیت شاغل به شغل پاره‌وقت (نفر)	۱۵ (۲) درصد
۳۳,۶۰۰,۰۰۰	جمعیت غیرفعال (نفر)	۱۰ (۳) درصد
۲۳,۴۰۰,۰۰۰	افراد زیر ۱۵ سال (نفر)	۲۰ (۴) درصد
۳۱,۵۰۰,۰۰۰	جمعیت شاغل (نفر)	
۲,۵۰۰,۰۰۰	افراد شاغل در زمینه غیر تخصصی خود (نفر)	

۹۷- پاسخ درست پرسش‌های زیر در کدام گزینه آمده است؟

الف) کدام گزینه در ارتباط با واقعیت صحیح است؟

ب) کدام مورد از عوامل مهم «بیکاری و فقر» محسوب نمی‌شود؟

ج) مسئولیت اجتماعی مردم در برابر خطر فقر و نابرابری چیست؟

۱) الف) بیکاری می‌تواند منجر به ناتوانی در پرداخت هزینه‌های غیرمترقبه مثل درمان و خرابی لوازم خانگی شود.

ب) صادرات کالا به خارج از کشور

ج) ایجاد نهادهای توانمندسازی، خیریه و کمک‌های مردمی و تأسیس صندوق‌های قرض‌الحسنه و فعالیت‌های جهادی

۲) الف) اگرچه تعداد کمی از کشورها با مسئله فقر روبه‌رو هستند، حدود ۱/۴ میلیارد نفر فقیر در جهان وجود دارد.

ب) واردات کالاها از خارج از کشور

ج) کارآفرینی و افزایش سعی و تلاش در استخدام نیروی کار بیشتر و بالا بردن حقوق کارمندان فعلی و خیریه و کمک‌های مردمی

۳) الف) بیکاری می‌تواند منجر به ناتوانی در پرداخت هزینه‌های غیرمترقبه مثل درمان و خرابی لوازم خانگی شود.

ب) بازپرداخت وام‌های کلان بانکی

ج) کارآفرینی و افزایش سعی و تلاش در استخدام نیروی کار بیشتر و بالا بردن حقوق کارمندان فعلی و خیریه و کمک‌های مردمی

۴) الف) اگرچه تعداد کمی از کشورها با مسئله فقر روبه‌رو هستند، حدود ۱/۴ میلیارد نفر فقیر در جهان وجود دارد.

ب) ضعف ساختار اقتصادی

ج) ایجاد نهادهای توانمندسازی، خیریه و کمک‌های مردمی و تأسیس صندوق‌های قرض‌الحسنه و فعالیت‌های جهادی

۹۸- در رابطه با مفاهیم «بیکاری» و «فقر» کدام گزینه نادرست است؟

۱) بیکاری هم هزینه‌های دولت را افزایش می‌دهد و هم با کاستن از درآمد مالیاتی، از درآمد دولت می‌کاهد.

۲) روش کلی در تعیین میزان فقر، آن است که سهم افراد جامعه در کسب درآمد سالانه کشور محاسبه شود.

۳) در فقر نسبی، همیشه تعریف فقر نسبت به وضعیتی که ما در آن هستیم صورت می‌گیرد و معیار این نوع فقر، در نواحی و زمان‌های مختلف متفاوت خواهد بود.

۴) در زمان بیکاری که اقتصاد منابع غیرفعال دارد، هیچ احتیاجی به انتقال منابع از تولید یک کالا به تولید کالای دیگر نیست.

محل انجام محاسبات:



۹۹- به ترتیب هریک از تعاریف زیر با چه عنوانی در ادبیات اقتصادی مطرح می‌شوند؟

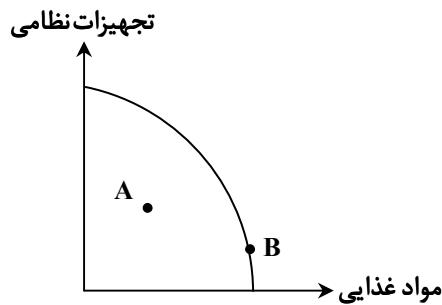
- (الف) افرادی که دارای شغل پاره‌وقت هستند.  
 (ب) افرادی که در جست‌وجوی شغل دلخواه خود، شغل قبلی‌شان را رها کرده‌اند.  
 (ج) افرادی که به دلیل وضعیت رکود اقتصادی، با تعدیل نیرو از طرف بنگاه اقتصادی شغل خود را از دست داده‌اند.  
 (د) افرادی که به دلیل عدم تخصص کافی در مشاغل جدید مشتمل بر مهارت‌های دانشی نوین، بیکار مانده‌اند.

(الف) بیکار	(ب) بیکاری ساختاری	(ج) بیکاری فصلی	(د) بیکاری اصطکاکی
(الف) شاغل	(ب) بیکاری ساختاری	(ج) بیکاری فصلی	(د) بیکاری دوره‌ای
(الف) بیکار	(ب) بیکاری اصطکاکی	(ج) بیکاری ساختاری	(د) بیکاری فصلی
(الف) شاغل	(ب) بیکاری اصطکاکی	(ج) بیکاری دوره‌ای	(د) بیکاری ساختاری

۱۰۰- به ترتیب به تقاضاکنندگان نیروی کار چه می‌گویند و در چه زمان خانوارها بیشترین درآمد را از «بازار عوامل تولید» کسب می‌کنند؟

- (۱) کارگر- زمانی که بازار در حالت تعادل قرار داشته باشد.  
 (۲) کارگر- زمانی که مازاد عرضه در این بازار رخ دهد و قیمت‌ها کاهش‌ی باشند.  
 (۳) کارفرما- زمانی که میزان عرضه و تقاضا در این بازار برابر باشد و هیچ مازاد و کمبودی رخ ندهد.  
 (۴) کارفرما- زمانی که مازاد تقاضا در این بازار رخ دهد و قیمت‌ها افزایش‌ی باشند.

۱۰۱- عبارت درست در رابطه با وضعیت نقاط A و B (به ترتیب از راست به چپ) کدام است؟



- (۱) غیرفعال بودن منابع تولیدی و افزایش نرخ بیکاری- اشتغال کامل منابع تولید  
 (۲) غیرفعال بودن منابع تولیدی و افزایش نرخ بیکاری- صفر بودن جمعیت غیرفعال  
 (۳) فعال بودن منابع تولید و امکان دستیابی به اشتغال صددرصد- بالا بودن هزینه فرصت و ناکارا بودن گروهی از منابع تولید  
 (۴) فعال بودن منابع تولید و امکان دستیابی به نرخ بیکاری صفر درصد- بالا بودن هزینه فرصت و ناکارا بودن گروهی از منابع تولید
- ۱۰۲- اگر کشوری ۶۹ میلیون نفر جمعیت بالای ۱۵ سال داشته باشد، در صورتی که جمعیت فعال ۲۳ میلیون نفر بوده و نرخ بیکاری ۸ درصد باشد، تعداد بیکاران در این جامعه چند نفر است؟

(۱) ۱,۵۸۰,۰۰۰ نفر	(۲) ۲,۶۵۰,۰۰۰ نفر	(۳) ۱,۸۴۰,۰۰۰ نفر	(۴) ۴,۸۴۰,۰۰۰ نفر
-------------------	-------------------	-------------------	-------------------

محل انجام محاسبات:

۱۰۳- پاسخ درست پرسش‌های زیر در کدام گزینه آمده است؟

الف) پشتوانه پول در کدام مراحل پول به ترتیب «طلا و جواهرات نزد صراف و بانک» و «قدرت اقتصادی کشور» بود؟

ب) هریک از موارد زیر، به ترتیب مربوط به کدام مرحله از مراحل تکامل «پول» است؟

«ضرر به تولیدکنندگان به علت هزینه نگهداری و تأمین جا» - «عدم ردوبدل شدن پول نقد بین افراد» - «رونق در بانوردی و حمل و نقل»

ج) اینکه «پول کار خرید و فروش کالاها را مختلف و تبدیل قیمت‌ها به هم را آسان می‌کند» و اینکه «نقش اصلی پول در مبادلات آسان‌سازی مبادله است» به ترتیب مربوط به کدام یک از وظایف پول است؟

۱) الف) پول فلزی - پول کاغذی و تحریری

ب) مبادله کالا با کالا - پول مجازی - بیت کوین

۲) الف) پول کاغذی - پول‌های فلزی، کاغذی، تحریری و الکترونیکی در دست افراد در زمان حال

ب) استفاده از کالای خاص - پول تحریری - پول فلزی

۳) الف) پول کاغذی - پول‌های فلزی، کاغذی، تحریری و الکترونیکی در دست افراد در زمان حال

ب) مبادله کالا با کالا - پول تحریری - استفاده از کالای خاص

۴) الف) پول فلزی - پول کاغذی و تحریری

ب) استفاده از کالای خاص - پول مجازی - بیت کوین

۱۰۴- هر دو عبارت آورده شده در همه گزینه‌ها درست هستند؛ به جز.....

۱) افزایش درآمد افراد، به معنای ثروتمندتر شدن مردم نیست - در بیشتر موارد حجم نقدینگی در کشورها با کاهش روبه‌رو است.

۲) وظیفه چهارم پول یعنی «وسیله پرداخت در آینده» مشروط به ایفای وظیفه سوم آن یعنی «وسیله پس‌انداز و حفظ ارزش» است - اطمینانی که مردم به ارزش پول در مبادلات دارند، پشتوانه پول به شمار می‌رود.

۳) در معاملات با چک، بانک موجودی حسابی را کاهش و موجودی حساب دیگر را افزایش می‌دهد - نخستین اسکناس‌ها، رسیدهایی بود که مردم و بازرگانان در معاملات به جای پرداخت پول فلزی صادر و پرداخت می‌کردند.

۴) در زمان استفاده از کالای خاص به عنوان پول، در ایران غلات، در تبت چای و در روسیه پوست سمور خواهان بیشتری داشت - زمانی که پول طلا و نقره رایج بود، پشتوانه پول، طلا و نقره موجود در خود پول بود.

۱۰۵- شاخص قیمت‌ها در ابتدای سال گذشته برابر ۲۶,۰۰۰ تومان بوده است؛ با فرض اینکه نرخ تورم آن سال نیز دورقمی باشد، اگر نرخ تورم در سال جدید در حدود ۴ درصد کاهش داشته باشد، در این صورت:

۱) میانگین سطح عمومی قیمت‌ها در سال جدید نسبت به سال گذشته در حدود ۴ درصد کاهش یافته است.

۲) میانگین سطح عمومی قیمت‌ها در سال جدید کمتر از ۲۶,۰۰۰ تومان است و نرخ تورم به دلیل کم بودن اطلاعات قابل محاسبه نیست.

۳) میانگین سطح عمومی قیمت‌ها بعد از تعدیل نرخ تورم با نرخ افزایش درآمد مردم احتمالاً تغییری نکرده و در حدود همان ۲۶,۰۰۰ تومان باقی خواهد ماند.

۴) میانگین سطح عمومی قیمت‌ها در سال جدید بیشتر از ۲۶,۰۰۰ تومان شده، ولی محاسبه نرخ تورم به دلیل کم بودن اطلاعات امکان‌پذیر نیست.

۱۰۶- در صورتی که سطح عمومی قیمت‌ها به دلیل فزونی نقدینگی (ناشی از فروش نفت خام و گاز طبیعی) نسبت به عرضه افزایش یافته باشد، سیاست حاکمیت برای «کنترل نرخ تورم» کدام می‌باشد؟

۱) به کارگیری سیاست بازار باز و فروش اوراق مشارکت به مردم در قالب سیاست پولی انقباضی و توسط بانک مرکزی

۲) به کارگیری سیاست بازار باز و خرید اوراق مشارکت از مردم در قالب سیاست پولی انبساطی و توسط بانک مرکزی

۳) به کارگیری سیاست بازار باز و فروش اوراق مشارکت به مردم در قالب سیاست پولی انبساطی و توسط دولت

۴) به کارگیری سیاست بازار باز و خرید اوراق مشارکت از مردم در قالب سیاست پولی انقباضی و توسط دولت

محل انجام محاسبات:

۱۰۷- پیدایش «پول الکترونیکی» در جهان امروز محصول کدام مورد می‌باشد؟

- ۱) افزایش موقعیت‌های اقتصادی پربازده در اثر به‌کارگیری چک و بروز مشکل غیرقابل ثبت و ضبط بودن چک در نظام بانکی
- ۲) افزایش حجم تخلفات مالی در به‌کارگیری از چک یا پول‌های کاغذی
- ۳) مشکلات ناشی از عدم انتقال پول نقد بین افراد و مشکلات ناشی از کاهش یک حساب و افزایش موجودی حساب دیگر در به‌کارگیری چک
- ۴) افزایش حجم و سرعت مبادلات و همراه شدن آن با انقلاب دیجیتال و الکترونیک

۱۰۸- با توجه به مندرجات جدول زیر، به ترتیب میزان شبه پول، مسکوکات و حجم نقدینگی در این جامعه چقدر است؟

چک پول	۱۴,۰۰۰ واحد	۱) ۳۶,۰۰۰ واحد - ۴,۰۰۰ واحد - ۵۳,۰۶۰ واحد
مجموع سپرده‌های پس‌انداز و دیداری	۳۶,۰۰۰ واحد	۲) ۱۹,۵۲۰ واحد - ۲,۰۰۰ واحد - ۵۳,۰۶۰ واحد
سپرده‌های دیداری	۱۶,۴۸۰ واحد	۳) ۱۹,۵۲۰ واحد - ۲,۰۰۰ واحد - ۵۶,۰۳۰ واحد
مسکوکات	$\frac{1}{7}$ ارزش چک پول	۴) ۳۶,۰۰۰ واحد - ۲,۰۰۰ واحد - ۵۶,۰۳۰ واحد
حجم پول	۳۳,۵۴۰ واحد	

۱۰۹- اگر سطح عمومی قیمت‌ها در ابتدای سال، ۱۲,۰۰۰,۰۰۰ تومان و در انتهای سال به ۱۵,۶۰۰,۰۰۰ تومان برسد:

الف) «نرخ تورم» سالانه چند درصد است؟

ب) اگر میزان افزایش قیمت‌ها در هر ماه به صورت یکسان باشد، با گذشت شش ماه از اول سال؛ نرخ تورم در آخر شش ماه چقدر است؟

- ۱) الف) ۳۰ (ب) ۲۰ (۲) الف) ۳۰ (ب) ۱۵ (۳) الف) ۲۰ (ب) ۱۵ (۴) الف) ۲۰ (ب) ۱۰

۱۱۰- پاسخ درست پرسش‌های زیر در کدام گزینه مطرح شده است؟

الف) کدام مورد در رابطه با «تورم» نادرست است؟

ب) شاخص قیمت مصرف‌کننده (CPI)، چگونه تشکیل می‌شود؟

۱) الف) تورم که تولید، خرید و فروش کالاها را با مشکلات زیادی روبه‌رو می‌کند، در صورت بی‌رویه، مداوم و پرنوسان بودن، می‌تواند زیان‌بار باشد.

ب) دولت‌ها معمولاً یک سبد بازار یعنی بسته‌ای از کالاهای خاص را که برخی از تولیدکنندگان خریداری می‌کنند در نظر می‌گیرند، سپس دولت هزینه این سبد

بازار را در طول زمان رصد می‌کند و اگر قیمت این سبد در طی یک دوره مشخص، ۱۰ درصد افزایش داشت، CPI دو برابر آن، یعنی ۲۰ درصد افزایش دارد.

۲) الف) اگرچه تورم موجب افزایش قدرت خرید پول می‌شود، اما می‌تواند در عدم پیش‌بینی درست تولیدکنندگان از آینده بازار مؤثر باشد.

ب) دولت‌ها معمولاً یک سبد بازار یعنی بسته‌ای از مواد اولیه گوناگون را که عموم تولیدکنندگان خریداری می‌کنند در نظر می‌گیرند، سپس دولت هزینه این سبد

بازار را در طول زمان رصد می‌کند و اگر قیمت این سبد در طی یک دوره مشخص، ۱۰ درصد افزایش داشت، CPI به همان میزان افزایش می‌یابد.

۳) الف) اگرچه تورم موجب افزایش قدرت خرید پول می‌شود، اما می‌تواند در عدم پیش‌بینی درست تولیدکنندگان از آینده بازار مؤثر باشد.

ب) دولت‌ها معمولاً یک سبد بازار یعنی بسته‌ای از کالاهای گوناگون را که عموم مصرف‌کنندگان احتمالاً خریداری می‌کنند در نظر می‌گیرند، سپس دولت هزینه

این سبد بازار را در طول زمان رصد می‌کند و اگر قیمت این سبد در طی یک دوره مشخص، ۱۰ درصد افزایش داشت، CPI نیز ۱۰ درصد افزایش دارد.

۴) الف) تورم که تولید، خرید و فروش کالاها را با مشکلات زیادی روبه‌رو می‌کند، در صورت بی‌رویه، مداوم و پرنوسان بودن می‌تواند زیان‌بار باشد.

ب) دولت‌ها معمولاً یک سبد بازار یعنی بسته‌ای از کالاهای خاص را که برخی از مصرف‌کنندگان خریداری می‌کنند در نظر می‌گیرند، سپس دولت هزینه

این سبد بازار را در طول زمان رصد می‌کند و اگر قیمت این سبد در طی یک دوره مشخص، ۱۰ درصد افزایش داشت، CPI نیز ۱۰ درصد افزایش دارد.

محل انجام محاسبات:

اسامی هیأت علمی آزمون های ویژه دانش آموزان دهم و یازدهم گروه علوم انسانی

مدیرگروه	عنوان درس	مسئول درس	طراحان	دستیار مسئول درس
سید امیرمحمد سید شاکری	ریاضی و آمار	حسین افسری	علیرضا صحرایی- حسین افسری	حسین اسدزاده مهدی پوررضایی
علی اکبر آخوندی	علوم و فنون ادبی	محمد رضا پیرو	هادی قورزایی- مینا پزنگ محمد رضا پیرو- امیرعلی مهرآبادی	حسنا محمدی
	جامعه شناسی	الهام رضایی	علیرضا مختاری- الهام رضایی- بهزاد اندرز آزاده میرزایی- الهام میرزایی	فاطمه صفری
	روان شناسی	سیده ضحی سکاکی	سیده ضحی سکاکی- حمیدرضا توکلی - نگین تربتی	حسین اصفهانی
	عربی	پویا رضاداد کیارش پورمهدی	ولی برجی- محسن آهویی- حمیدرضا قائدامینی آریا ذوقی- سید محسن ماهینی	-
	تاریخ	مهسا اصغری	نسیم فلاحی نژاد- مریم صالحی	ثنا کاشیان
	جغرافیا	الناز گنج کار	فرناز نصیری- زهره قموشی- الناز گنج کار	الهه ریاحی نسب
	فلسفه و منطق	سعید رحیمیان	محسن انصاری- فاطمه شریف زاده محمد حسین خدام- اکرم یاسری	منصور کاظم بیگی محمد حسین خدام
	اقتصاد	امیر محمد بیگی	میترا چینی ساز- آیدانا رستمی- طاهره کریمی علی محسنی- محمد رضا مبارکی - آرش بدری	محمد رضا مبارکی

مدیر واحد آموزش تخصصی: محمد رضا محمد هاشمی | معاون تولید محتوا: علی الفتی



# محصولات و خدمات سنجش و ارزشیابی گزینه دو

## ویژه دانش آموزان دهم و یازدهم



### آزمون آزمایشی

- آزمون تستی جهت ارتقا وضعیت تحصیلی
- امکان برگزاری به صورت حضوری (با هماهنگی نمایندگی) و آنلاین
- ارائه آبرکارنامه هوشمند با امکان بررسی کامل عملکرد



### بانک سوال

- دسترسی به بیش از ۵۰ هزار سوال تستی و تشریحی
- امکان ساخت تمرین و برگزاری آزمون
- برطرف کردن نقاط ضعف با رفع اشکال هوشمند



### ارزشیابی تشریحی

- ارزشیابی تشریحی از دروس دارای امتحان نهایی
- برگزاری و تصحیح به روش روبریک نویسی (ارائه بهترین و موثرترین بازخورد)
- سوالات استاندارد و هم سطح با امتحان نهایی



### آزمونک

- آزمون های آنلاین به صورت تک درس
- امکان مرور و جمع بندی موضوعی و مبحثی
- ارائه کارنامه و گزارش ها در کمتر از ۲۴ ساعت



نمایندگی



دهم و یازدهم