

گزینهدو



مؤسسه آموزشی فرهنگی

پایه هشتم
دوره اول متوسطه

* ارزشیابی پیشرفت تحصیلی

مرحله ۷ (۱۶ اسفند ۱۴۰۳)

سال تحصیلی ۱۴۰۳-۱۴۰۴

عنوان	تعداد پرسش	از شماره	تا شماره	وقت پیشنهادی
فارسی	۱۵	۱	۱۵	۱۵ دقیقه
عربی	۱۰	۱۶	۲۵	۱۰ دقیقه
پیام های آسمان	۱۵	۲۶	۴۰	۱۵ دقیقه
زبان انگلیسی	۱۰	۴۱	۵۰	۱۰ دقیقه
مطالعات اجتماعی	۱۵	۵۱	۶۵	۱۵ دقیقه
ریاضی	۲۰	۶۶	۸۵	۵۰ دقیقه
* علوم تجربی (تجمیعی)	۲۰	۸۶	۱۰۵	۳۵ دقیقه
شیمی	۵	۱۰۶	۱۱۰	۹ دقیقه
فیزیک	۸	۱۱۱	۱۱۸	۱۴ دقیقه
زمین شناسی و زیست شناسی	۷	۱۱۹	۱۲۵	۱۲ دقیقه

مدت پاسخ گویی: ۱۵۰ دقیقه

تعداد کل پرسش ها: ۱۰۵

توجه:

* این ارزشیابی، نمره منفی ندارد.

* دانش آموزان فقط به یک سری از پرسش های علوم تجربی (تجمیعی یا تفکیکی) پاسخ می دهند.



دانش آموز گرامی، شما می توانید با اسکن تصویر روبه روبه وسیله گوشی هوشمند و یا تبلت خود، پاسخ های تشریحی را مشاهده نمایید.



۱- معنی واژه‌های «خیل - طرّار - استعمار - خلل - رسا» به ترتیب در کدام گزینه آمده است؟

(۱) جمع - پرنده - استفاده کردن - تباهی - بلند

(۲) گروه - دزد - زورگویی - آسیب - واضح

(۳) دسته - راهزن - به کار بردن - تباهی - بلند

(۴) جمعیت - دزد - سلطه جویی - خرابی - شنوا

۲- معنای واژه «هوا» در کدام گزینه متفاوت است؟

(۱) شیر حقم، نیستم شیر هوا

(۲) هوا پر ز ابر و زمین، پرنگار

(۳) من چو هدهد بپریدم به هوا

(۴) نخندد زمین تا نگرید هوا

۳- رابطه معنایی واژه‌ها در کدام گزینه تفاوت دارد؟

(۱) استوار و پایدار

(۲) جنگ و محاربه

(۳) موضع و جایگاه

(۴) حلاوت و تلخی

۴- در کدام گزینه، غلط املایی وجود ندارد؟

(۱) مهر ناموس - مایع و سبب عزّت - صدی نفوذناپذیر - گزند و آسیب

(۲) بی نظیر و بی مانند - رحم و مهربانی - شهوت و آز - مواج و متلاطم

(۳) جرئت مند و شجاع - هوش و زکاوت - توده آهکی - مصر و استامبول

(۴) هزاوه فراهان - درنگ و مکس - توتون و قلیان - فتوای تاریخی

۵- نام صاحبان «منشآت - از آسمان سبز - سرود درد - فیه مافیه» به ترتیب در کدام گزینه به درستی آمده است؟

(۱) قائم مقام فراهانی - حمید سبزواری - سلمان هراتی - جلال الدین بلخی

(۲) ادیب الممالک فراهانی - سلمان هراتی - حمید سبزواری - مولوی

(۳) قائم مقام فراهانی - سلمان هراتی - حمید سبزواری - جلال الدین بلخی

(۴) ادیب الممالک فراهانی - حمید سبزواری - سلمان هراتی - ابوالقاسم قشیری

۶- آرایه نوشته شده درون پرانتز، در کدام گزینه به کار نرفته است؟

(۱) ای هدهد صبا به سبا می فرستمت / بنگر که از کجا به کجا می فرستمت (تکرار)

(۲) نام نیکو گر بماند ز آدمی / به کز او مانند سرای زرنگار (تشبیه)

(۳) گفت بر من تیغ تیز افراشتی / از چه افگندی، مرا بگذاشتی؟ (جناس)

(۴) ای وطن، ای دل مرا مأوا / ای وطن، ای تن مرا مسکن (تشخیص)

۷- با توجه به عبارت زیر، در کدام گزینه نقش دستوری همه واژه‌ها به درستی آمده است؟

«مردی در راهی می رفت و درمی در آستین داشت و در عقیدتش خلل بود. یکی او را گفت: کجا می روی؟ در مسیر شخصی به وی

بازخورد و آن زر به حیلت ببرد.»

(۱) «مردی»: نهاد / «راهی»: نهاد / «خلل»: مسند

(۲) «شخصی»: متمم / «آن»: صفت اشاره و وابسته گروه اسمی / «زر»: مفعول و هسته گروه اسمی

(۳) «درم»: مفعول / «یکی»: نهاد / «کجا»: صفت پرسشی و وابسته گروه اسمی

(۴) «ش» (در عقیدتش): مضاف الیه / «آستین»: متمم / «او»: متمم

۸- در میان گروه‌های اسمی متن زیر، به ترتیب چند «صفت اشاره» و چند «صفت بیانی» دیده می شود؟

«میهن شکوهمند ما، این خاستگاه ایرانیان، این کشور مردان گرد، سرزمین انسان‌های پردل، سرزمینی است که ما به آن می نازیم.»

(۱) سه - پنج (۲) دو - چهار (۳) دو - پنج (۴) دو - سه



۹- در کدام گزینه، تعداد وابسته‌های پیشین و پسین برابر است؟

(۱) کدام گیاه باغچه است که اندکی رشد کرده است؟

(۲) در این سه ماه اول کمی باران باریده است.

(۳) چه مصیبت سختی است که مرد قصه باید آن را تحمل کند.

(۴) همین غزل، اولین شعر تأثیرگذار طولانی شاعر است.

۱۰- مفهوم کنایه به کاررفته در کدام گزینه، درون پرانتز نادرست ذکر شده است؟

(۱) شاه به تنگنا افتاد و توطئه شکست خورد. (در سختی قرار گرفتن)

(۲) در غزا بر پهلوانی دست یافت. (چیره‌شدن)

(۳) ایران سرافراز هرگز رنگ نباخت. (شکست‌نخوردن)

(۴) نام امیرکبیر همیشه بر سر زبان‌هاست. (مشهور بودن)

۱۱- کدام بیت به‌درستی و کامل معنا شده است؟

(۱) آدمی را چو هفت مهر به دل نبود، کم شمار از اهریمن

← انسان اگر بخواهد این هفت عشق را در دل داشته باشد، باید از اهریمن جدا شود.

(۲) حیف است طایری چو تو، در خاکدان غم زین جا به آشیان وفا می‌فرستمت

← پرنده‌ای مثل تو، حیف است که خاک‌آلود و کثیف باشد؛ بنابراین تو را به سوی دنیای بهتری که جایگاه عشق و وفاداری است، می‌فرستم.

(۳) چون درآمد در میان، غیر خدا تیغ را دیدم، نهان کردن سزا

← چون نیت شخصی و غیرخدایی پیش آمد، شایسته دیدم که شمشیر و جنگ را رها کنم.

(۴) به جهان خرم از آنم که جهان خرم از اوست عاشقم بر همه عالم که همه عالم از اوست

← تمام جهان به‌خاطر وجود خداوند شاداب است. من عاشق تمام هستی هستم، زیرا تمام هستی را خدا آفریده است.

۱۲- معنای کدام عبارت نادرست بیان شده است؟

(۱) چون آن مرد واقف شد که زر ببرند، خجل‌وار بازگشت. (هنگامی که آن مرد توقف کرد، سگه‌هایش را دزدیدند و او شرم‌زده بازگشت.)

(۲) فاصله را یک نفس طی می‌کرد و شنیده‌ها را بر کاغذ ذهن می‌نوشت. (فاصله را بدون توقف طی می‌کرد و آنچه را می‌شنید، حفظ می‌کرد.)

(۳) تو آن درخت گردوی کهنسالی و بیش از آنکه من خوف تبر را نگرانم، تو ایستاده‌ای. (و تو همانند درخت گردوی پیری هستی و بیشتر از آنکه من نگران نابودی تو باشم، مقاومت می‌کنی.)

(۴) میهنی که شهدای بسیاری را در دل خود جای داده و خون دل‌ها خورده است. (میهنی که شهیدان بسیاری در آن دفن شده‌اند و رنج‌های بسیاری کشیده است.)

۱۳- کدام عبارت با مفهوم مقابل خود مطابقت ندارد؟

(۱) بنده حقم، نه مأمور تنم (انجام کار برای رضای خدا)

(۲) نقاشی تو طبیب زخم‌های ماست. (تأثیرگذاری هنر بر روح و جسم)

(۳) نه هرچه به قامت مهتر، به قیمت بهتر. (تأثیرگذاری قد و قامت بلند بر ارزش آدمی)

(۴) شیر حق را دان منزه از دغل (پاکی و صداقت حضرت علی علیه السلام)

۱۴- کدام گزینه با بقیه ارتباط معنایی ندارد؟

(۱) شکر خوش است، ولیکن حلاوتش تو ندانی من این معامله دانم که طعم صبر چشیدم (معامله: اتفاق)

(۲) به حلاوت بخورم زهر که شاهد ساقی است به ارادت بکشم درد که درمان هم از اوست

(۳) زهر نزدیک خردمندان اگرچه قاتل است چون ز دست دوست می‌گیری، شفای عاجل است (عاجل: سریع)

(۴) زهر، آر چنان که دوست دهد، نوش دارو است درد، آر چنان که یار فرستد، دوای ماست

۱۵- کدام گزینه با بیت زیر قرابت معنایی دارد؟

- | | |
|---|-------------------------------------|
| صبح صادق، قدرت کاذب شکست | رشته‌های دام اهریمن گسست |
| ۱) سَرِ آن ندارد امشب که برآید آفتابی | چه خیال‌ها گذر کرد و گذر نکرد خوابی |
| ۲) هر که باطل بود، در ظلمت فتاد | وان که برحق بود، پر انوار شد |
| ۳) گویا خواهد گشود از دولتم کاری که دوش | من همی‌کردم دعا و صبح صادق می‌دمید |
| ۴) به دانش بُودِ مُرد را ایمنی | بیند ز بُد دستِ اهریمنی |

عربی

درس‌های ۶ و ۷



وقت پیشنهادی

۱۶- در کدام گزینه کلمات داده‌شده از نظر معنایی با یکدیگر ناهم‌هنگ هستند؟

- | | |
|--|-----------------------------|
| ۱) كُرَّةُ الْمِنْضَدَةِ / كُرَّةُ الْقَدَمِ | ۲) صُدَاعُ / صَغَطُ الدَّمِ |
| ۳) طَائِرٌ / حَافِلَةٌ | ۴) فَرَّخٌ / حَمَامَةٌ |

۱۷- در کدام گزینه جمع داده‌شده، نادرست است؟

- | | |
|----------------------------------|-----------------------------------|
| ۱) حَوَاجَةٌ ← حَوَائِجُ | ۲) غَزَالٌ ← غَزَالَانُ |
| ۳) مُسْتَشْفَى ← مُسْتَشْفِيَاتٌ | ۴) مُسْتَوْصَفٌ ← مُسْتَوْصَفَاتٌ |

۱۸- کدام ترجمه، درست است؟

- ۱) ﴿لَكُمْ فِيهَا فَوَاحِشٌ كَثِيرَةٌ وَمِنْهَا تَأْكُلُونَ﴾: برایتان میوه‌های بسیاری است و از آن می‌خورید.
- ۲) ﴿أَفَرَأَيْتُمُ الْمَاءَ الَّذِي تَشْرَبُونَ﴾: آیا پس ندیدید آبی را که می‌نوشید؟
- ۳) ﴿... وَاللَّهُ يَعْلَمُ وَأَنْتُمْ لَا تَعْلَمُونَ﴾: و خداوند می‌داند که شما نمی‌دانید.
- ۴) ﴿مَتَى تَصْرُلِلَهُ أَلَا إِنَّ نَصْرَ اللَّهِ قَرِيبٌ﴾: چه زمان یاری خداوند است؟ آگاه باش قطعاً یاری خداوند نزدیک است.

۱۹- کدام یک از ابیات زیر با مفهوم حدیث «إِضَاعَةُ الْفُرْصَةِ عُصَّةٌ» ناهم‌هنگ است؟

- | | |
|---------------------------------------|--|
| ۱) بودم جوان که گفت مرا پیر اوستاد | فرصت غنیمت است نباید ز دست داد |
| ۲) وقت، غنیمت شمار ورنه چو فرصت نماند | ناله که را داشت سود؟ آه کی آمد به کار؟ |
| ۳) از دست بشد فرصت و غم نیست مرا | زیرا که خداوند جهان یار من است |
| ۴) امشب را که در آنیم غنیمت شمريم | تا که شاید نرسیدیم به فردای دگر |

۲۰- کدام کلمه می‌تواند در جواب کلمه پرسشی «مَتَى» بیاید؟

- | | | | |
|----------|--------------|--------------|-----------|
| ۱) کَمَا | ۲) عِنْدَمَا | ۳) بَعْدَمَا | ۴) أَمْسٍ |
|----------|--------------|--------------|-----------|

۲۱- کدام یک از عبارات از نظر دستوری، نادرست است؟

- ۱) تَطْبُخُ الْأَمْهَاتِ طَعَامُ الْإِفْطَارِ.
- ۲) رَجَعَتْ أَحْوَاتِي مِنْ مَكْتَبَةِ الْمَدْرَسَةِ.
- ۳) يَخْرُجُ الطَّالِبَانِ مِنْ سَاحَةِ الْمَدْرَسَةِ.
- ۴) فَرِحُوا الْأَعْبُونَ مِنْ نَتَائِجِ الْمُسَابَقَاتِ.

■ درک مطلب:

متن زیر را به دقت بخوانید و به سؤالات مربوط به آن پاسخ دهید.

«سافرتُ أُسْرَةَ السَّيِّدِ سَعِيدِي مِنْ مَشْهَدٍ إِلَى الْعِرَاقِ مَرَّتَيْنِ لِزِيَارَةِ الْمَدِينِ الْمُقَدَّسَةِ كَالنَّجْفِ الْأَشْرَفِ وَ كَرْبَلَاءَ وَ ... هُمْ سَافَرُوا فِي الْمَرَّةِ الْأُولَى بِالسَّيَّارَةِ وَ فِي الْمَرَّةِ الثَّانِيَةِ بِالْحَافِلَةِ. السَّيِّدُ سَعِيدِي مُعَلِّمٌ وَ زَوْجَتُهُ مُوَظَّفَةٌ. لِهَذِهِ الْأُسْرَةِ ثَلَاثَةُ أَوْلَادٍ. فِي كَرْبَلَاءَ أُمُّ الْأَوْلَادِ تَشْعُرُ بِالصُّدَاعِ فَتَذْهَبُ إِلَى الْمُسْتَوْصَفِ وَ يَكْتُبُ الطَّبِيبُ لَهَا وَصْفَةً فِيهَا الْحُبُوبُ الْمُسَكَّنَةُ وَ الشَّرَابُ وَ تَأْخُذُهَا مِنْ صَيِّدِيَّةِ الْمُسْتَوْصَفِ.»

۲۲- ترجمه کلمه‌های مشخص‌شده در متن به ترتیب در کدام گزینه آمده است؟

- | | |
|-------------------------------------|---------------------------------------|
| ۱) دفعه/ سردرد/ بیمارستان/ داروخانه | ۲) سفر/ دل‌درد/ درمانگاه/ نسخه |
| ۳) بار/ سردرد/ درمانگاه/ داروخانه | ۴) مرتبه/ دل‌درد/ بیمارستان/ داروخانه |





وقت پیشنهادی

پیام‌های آسمان

درس‌های ۹ تا ۱۱

- ۲۳- کدام پرسش و پاسخ، درست است؟
 (۱) مَا هُوَ شُغْلُ السَّيِّدِ سَعِيدِي؟ هُوَ مُوظَّفٌ.
 (۲) مَاذَا كَتَبَ الطَّيِّبُ فِي الْوَصْفَةِ؟ الْحُبُّوبَ الْمُسَكَّنَةَ وَالشَّرَابَ.
 (۳) لِمَاذَا سَافَرُوا إِلَى الْعِرَاقِ؟ لِيَزَارَةَ كَرْبَلَاءَ وَالنَّجْفَ الْأَشْرَفَ فَقَطْ.
 (۴) كَيْفَ سَافَرُوا فِي الْمَرَّةِ الثَّانِيَةِ؟ سَافَرُوا بِالسَّيَّارَةِ.
 ۲۴- چند فعل ماضی و مضارع به ترتیب در متن وجود دارد؟

(۱) ثلاثة / أربعة (۲) اثنان / أربعة (۳) اثنان / ثلاثة (۴) ثلاثة / خمسة

- ۲۵- با توجه به متن، کدام گزینه درست است؟
 (۱) أَخَذَتْ زَوْجَهُ السَّيِّدَ سَعِيدِي الْوَصْفَةَ مِنْ صَيْدِيَّةِ الْمُسْتَوْصَفِ.
 (۲) إِنَّ الطَّيِّبَ كَتَبَ لِلْسَّيِّدِ سَعِيدِي الْحُبُّوبَ الْمُسَكَّنَةَ وَالشَّرَابَ.
 (۳) لِلْسَّيِّدِ سَعِيدِي وَ زَوْجَتُهُ سَتَهُ أَوْلَادٍ.
 (۴) أَسْرَهُ السَّيِّدِ سَعِيدِي دَهَبُوا ثَلَاثَ مَرَّاتٍ إِلَى الْعِرَاقِ.

- ۲۶- در کدام عبارت قرآنی بیان شده است که «اسراف نکنید»؟
 (۱) «وَكُلُوا» (۲) «وَأَشْرَبُوا» (۳) «وَلَا تُسْرِفُوا» (۴) «إِنَّهُ يُحِبُّ الْمُسْرِفِينَ»

- ۲۷- در مورد مصرف‌گرایی کدام گزینه درست نیست؟

- (۱) یکی از نمونه‌های اسراف است.
 (۲) میل دائمی به خرید بیشتر و بیشتر کالاها و اجناس.
 (۳) خرید دو پیراهن مخصوص مهمانی.
 (۴) خرید غیرلازم و صرفاً به‌جهت ارزان بودن کالا.

- ۲۸- مدگرایی چه آسیب‌هایی برای جامعه ایجاد می‌کند؟

(الف) آسیب‌های اقتصادی

(ب) سست شدن پایه‌های فرهنگی جامعه

(ج) آسیب‌های اعتقادی

- (۱) «الف»- «ب» (۲) «ب»- «ج» (۳) «الف»- «ج» (۴) «الف»- «ب»- «ج»

- ۲۹- با توجه به عبارت قرآنی زیر، چرا هنگام مرگ برخی از خداوند درخواست می‌کنند که آن‌ها را برگرداند؟

«قَالَ رَبِّ ارْجِعُونِي لَعَلِّي أَعْمَلُ صَالِحًا فِيمَا تَرَكْتُ»

- (۱) به این دلیل که از مرگ می‌ترسند.
 (۲) چون مسیر جدیدی در زندگی در پیش گیرند.
 (۳) تا برای آخرت خود توشه مناسب بفرستند.
 (۴) شاید کارهای شایسته‌ای که ترک کرده بودند، به‌جای آورند.

- ۳۰- کدام مورد از عوامل هدر دادن عمر نیست؟

(۱) بی‌حالی و تنبلی

(۲) امروز و فردا کردن

(۳) معاشرت با دوستان

(۴) بی‌توجهی به اولویت‌ها

- ۳۱- کسی که در زندگی برنامه ندارد و هدفی برای خود تعیین نکرده است، کارهایش را در وقتش انجام نمی‌دهد، چنین شخصی چگونه

عمر خود را هدر می‌دهد؟

(۱) بی‌حالی و تنبلی

(۲) امروز و فردا کردن

(۳) بی‌توجهی به اولویت‌ها

(۴) معاشرت با افراد بی‌نظم

- ۳۲- حمید هر وقت کاری به ذهنش می‌رسد، همان را انجام می‌دهد و معمولاً کارهای مهم را از قلم می‌اندازد و فرصت انجام آن‌ها را از دست می‌دهد. او دچار کدام یک از عوامل هدر دادن عمر است؟
- (۱) بی‌حالی و تنبلی
(۲) امروز و فردا کردن
(۳) بی‌توجهی به اولویت‌ها
(۴) معاشرت با افراد بی‌نظم
- ۳۳- خداوند کدام گروه از انسان‌ها را از حیوانات هم گمراه‌تر دانسته و آن‌ها را بدترین موجودات معرفی می‌کند؟
- (۱) کسانی که نماز را به‌جا نمی‌آورند.
(۲) افرادی که مرتکب گناهان کبیره می‌شوند و واجبات را انجام نمی‌دهند.
(۳) کسانی که اخلاق و رفتار مناسب ندارند.
(۴) افرادی که توانایی اندیشیدن دارند، ولی از آن استفاده نمی‌کنند.
- ۳۴- با توجه به فرمایش حضرت علی علیه السلام، انسان چگونه شناخته می‌شود؟
- (۱) هنگامی که سخن می‌گوید.
(۲) از نحوه رفتارش با خانواده
(۳) از نحوه رفتارش در اجتماع
(۴) هنگامی که امانتی به او سپرده می‌شود.
- ۳۵- آثار دنیوی دروغ کدام است؟
- (الف) عذاب الهی
(ب) از بین رفتن اعتماد دیگران
(ج) تنهایی
(د) «الف» - «ب»
(۲) «الف» - «ج»
(۳) «ب» - «ج»
(۴) «ب»
- ۳۶- با توجه به فرمایش امام حسن عسکری علیه السلام، کلید همه زشتی‌ها چیست؟
- (۱) غیبت
(۲) تهمت
(۳) دروغ
(۴) ناسزا
- ۳۷- کسی که به دروغ گویی دچار شده است، چگونه می‌تواند این عادت را ترک کند؟
- (الف) به عواقب گفتارش بیندیشد.
(ب) دوری از کسانی که دروغ می‌گویند.
(ج) کمتر صحبت کند.
(د) «الف» و «ج»
(۲) «ب»
(۳) «الف» و «ب»
(۴) «ج»
- ۳۸- کدام تعریف در مورد «غیبت کردن» درست است؟
- (۱) گفتن عیوب دیگران به آن‌ها درحالی‌که واقعیت نداشته باشد.
(۲) بدگویی پشت‌سر دیگران و آشکار ساختن عیب‌های آنان.
(۳) نسبت دادن مطلبی به دیگران در حضور آن‌ها درحالی‌که واقعاً درست باشد.
(۴) استفاده از الفاظ زشت و ناپسند در مورد دیگران.
- ۳۹- در آیه شریفه زیر، غیبت کردن به چه چیز تشبیه شده است؟
- ﴿وَلَا يَغْتَبِ بَعْضُكُم بَعْضًا أَيُحِبُّ أَحَدُكُمْ أَنْ يَأْكُلَ لَحْمَ أَخِيهِ مَيْتًا﴾
- (۱) سیلی زدن به دوست خود
(۲) کشتن برادر خود
(۳) خوردن گوشت برادر مرده‌اش
(۴) ریختن خون گروهی از مؤمنان
- ۴۰- از بین رفتن حیا و ایجاد زمینه برای گناهان دیگر از آثار کدام گناه است؟
- (۱) دروغ گفتن
(۲) غیبت کردن
(۳) ناسزاگویی
(۴) تهمت زدن



41- Choose the correct item.

- گزینه درست را انتخاب کنید.

A: Are there any bridges in your city?

B:

- 1) It's an old city.
- 2) Yes, there is one.
- 3) It's a great bridge.
- 4) No, there aren't any cities.

42- Choose the correct item according to the given picture.

- با توجه به تصویر داده شده، گزینه درست را انتخاب کنید.

Aram: Where are Tabriz and Ahvaz?

Sara:

- 1) Tabriz is in the north-east and Ahvaz is in the south-east.
- 2) Ahvaz is in the north-east and Tabriz is in the north-west.
- 3) Tabriz is in the north-west and Ahvaz is in the south-west.
- 4) Ahvaz is in the south-east and Tabriz is in the south-west.



43- Choose the BEST item.

- بهترین گزینه را انتخاب کنید.

"We can see very old maps, cars, and ... in a/an"

- 1) airport
- 2) station
- 3) stadium
- 4) museum

44- In which item, all of the words have the same feature?

- در کدام گزینه، همه واژه‌ها ویژگی مشترکی دارند؟

- 1) store - restaurant - tourist
- 2) library - bridge - downtown
- 3) shrine - mosque - minaret
- 4) boulevard - metro - capital

45- Choose the BEST item.

- بهترین گزینه را انتخاب کنید.

"Where is the ? I want to go to Yazd."

- 1) train station
- 2) national stadium
- 3) famous palace
- 4) great church

46- Choose the correct item.

- گزینه درست را انتخاب کنید.

A: Kandovan is a mountain village.

B: What's the like in this village?

A: It's windy and snowy in fall.

- 1) river
- 2) temperature
- 3) weather
- 4) field

47- Choose the correct item.

- گزینه درست را انتخاب کنید.

"In our village, there are many people and they use tractors to"

- 1) raise the cattle
- 2) ride horses
- 3) plow the farms
- 4) climb the hills

48- Choose the correct item according to the given table.

- با توجه به جدول داده شده، گزینه درست را انتخاب کنید.

	Spring	Summer	Fall	Winter
Abyaneh				
Dahmardeh				
Kooshk				
Veresk				

- 1) Kooshk is sunny in summer but Veresk is cloudy.
- 2) Dahmardeh is hot in spring but Abyaneh is warm.
- 3) Veresk is icy in winter but Kooshk is snowy.
- 4) Abyaneh is warm in fall but Dahmardeh is cold.

■ Read the text below and answer the questions.

- متن زیر را بخوانید و به پرسش‌های مربوط به آن پاسخ دهید.

"Hi. I'm Saman, and I'm 14 years old. I live in Palangan, a mountain village in the center of Kurdistan province in the west of my country. There aren't any modern buildings in my village, but its design* is great, and it's famous because* of that. There are many multi-story* houses as the roof* of one house is the yard of the other house. There is a great river near our village and we go fishing every weekend. Many people work on farms and gardens with lots of fruit trees. We have a big cattle in our village, and we produce* lots of milk, cheese, and butter. Our village is very cold in winter, but warm and sunny in spring and summer. Hope to see you soon here."

*design: طرح *because: زیرا *multi-story: چند طبقه

*roof: سقف *produce: تولید کردن

49- Choose the true item according to the given text.

- با توجه به متن داده شده، گزینه درست را انتخاب کنید.

"Palangan is famous for"

- 1) its fruit trees
- 2) the modern buildings
- 3) the design of the houses
- 4) its great river

50- Which item is NOT true according to the given text?

- با توجه به متن داده شده، کدام گزینه نادرست است؟

- 1) People work in the gardens.
- 2) People go fishing on weekdays.
- 3) Palangan is a village in the west of Iran.
- 4) People raise animals in Palangan.





۵۱- کدام گزینه در اختیار پادشاهان غزنوی یا سلجوقی قرار نگرفته است؟

- (۱) امپراتوری روم شرقی
(۲) خلافت فاطمی مصر
(۳) ماوراءالنهر و شمال‌شرق ایران
(۴) سرزمین مکه و مدینه

۵۲- کدام عبارت درست نیست؟

- (۱) سلطان محمود غزنوی خود را مطیع و تابع خلافت عباسی می‌دانست.
(۲) در زمان آلب‌ارسلان، سرزمین‌های وسیعی از محدودهٔ پیرامون مدیترانه به تصرف سلجوقیان درآمد.
(۳) در زمان ملک‌شاه سلجوقی، وسعت ایران به اندازهٔ وسعت کشور در زمان ساسانیان رسید.
(۴) خلافت عباسی فرمانروایی خوارزمشاهیان را به رسمیت شناخت.

۵۳- علت عدم توانایی سلجوقیان در ادارهٔ حکومت، در ابتدای حکومتشان چه بوده است؟

- (۱) قدرت نظامی کافی نداشتند و ضعیف بودند.
(۲) سلجوقیان از شهرنشینی و ادارهٔ قلمرو آگاهی نداشتند.
(۳) رابطهٔ آن‌ها با خلفای عباسی تأثیر بسیاری در ادارهٔ حکومت داشت.
(۴) کفایت لازم برای ادارهٔ حکومت را داشتند.

۵۴- کدام عبارت دربارهٔ وزرا صحیح است؟

- (۱) رأی آن‌ها و نظرشان مافوق همه بود.
(۲) وزرا از منتقدان اصلی نظام سلجوقی بودند.
(۳) مهم‌ترین وظیفهٔ آن‌ها، تنظیم رابطهٔ شاه و خلیفه بود.
(۴) نقش چندانی در گسترش زبان فارسی نداشتند.

۵۵- شیوهٔ زندگی مغولان بیشتر تحت تأثیر کدام عامل بود؟

- (۱) پیشینهٔ قومی - قبیله‌ای
(۲) اعتقادات مذهبی
(۳) شرایط ویژهٔ جغرافیایی
(۴) ارتباطات خارجی

۵۶- کدام عبارت دربارهٔ قوانین چنگیزی درست نیست؟

- (۱) همهٔ مغولان و زیردستان از آن باید اطاعت می‌کردند.
(۲) این مجموعه قوانین با عنوان یاسای چنگیزی تدوین شده بودند.
(۳) تسلیم‌شدگان به مغولان از قتل و غارت در امان بودند.
(۴) این قوانین پس از مغولان نیز تا چند سده در میان همهٔ کشورها اجرا شدند.

۵۷- زبان ترکی در ایران در کدام دوره‌ها مورد توجه پادشاهان قرار گرفت؟

- (۱) قرن‌های ۵ و ۶ (۲) قرن‌های ۲ و ۳ (۳) قرن‌های ۱ و ۲ (۴) قرن‌های ۴ و ۵

۵۸- کدام یک از عبارت‌های زیر در بیان شکست‌های ایرانیان در زمان مغولان، صحیح نیست؟

- (۱) شکست سلطان جلال‌الدین در همهٔ جنگ‌ها
(۲) جنگ‌های داخلی ایران
(۳) جنگ با خلیفهٔ عباسی
(۴) فرار سلطان محمد خوارزمشاه

۵۹- کدام یک از موارد زیر دربارهٔ سرداران کاربردی ندارد؟

- (۱) شیخ خلیفه
(۲) شیخ حسن جوری
(۳) شاهرخ تیموری
(۴) روستای باشتین

۶۰- به ترتیب کدام پادشاه، نخستین پادشاه ایلخانی و کدام یک آخرین آن‌ها بوده است؟

- (۱) هلاکو - ابوسعید (۲) اولجایتو - ابوسعید
(۳) غازان - چنگیز (۴) چنگیز - هلاکو

۶۱- پایتخت ایران در کدام دوره به اشتباه آمده است؟

- (۱) تیموری ← سمرقند
(۲) غزنوی ← مرو
(۳) ایلخانی ← سلطانیه
(۴) سلجوقی ← اصفهان

۶۲- درباره هنرهای کهن، کدام عبارت درست نیست؟

- ۱) در دوره ایلخانی از گچ‌بری استفاده می‌کردند.
- ۲) کاشی از تزئینات بناهای ایلخانی بوده است.
- ۳) در دوران ایلخانی معماری مهم به‌شمار می‌رفته است.
- ۴) شاهنامه بایسنقری از آثار نفیس دوران ایلخانی است.

۶۳- کدام رابطه درست است؟

- ۱) جامع التواریخ ← خواجه رشیدالدین فضل‌الله همدانی
- ۲) رصدخانه مراغه ← خواجه نظام‌الملک توسی
- ۳) شنب گنبد ← اولجایتو (محمد خدا بنده)
- ۴) گنبد سلطانی ← سلطان ابوسعید

۶۴- کدام اثر معماری مربوط به دوران متفاوتی است؟

- ۱) شنب غازانی
- ۲) گنبد سلطانی
- ۳) مسجد جامع ورامین
- ۴) مسجد گوهرشاد

۶۵- کدام دین، از ادیان مورد توجه مغولان به‌شمار نمی‌رفت؟

- ۱) مسیحی
- ۲) یهودی
- ۳) بودایی
- ۴) اسلام



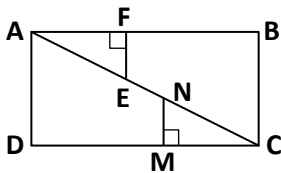
وقت پیشنهادی

ریاضی

فصل ۶ و فصل ۷ تا ابتدای «جذر تقریبی»

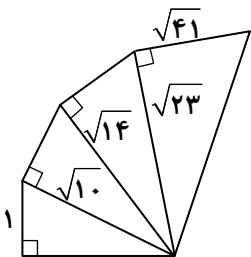
۶۶- در شکل زیر، ABCD مستطیل و $NC = AE$ است. طبق مشخصات مسئله، دو مثلث قائم‌الزاویه AFE و CMN بنا به کدام حالت

هم‌نهشت هستند؟



- ۱) و ض
- ۲) ض ض ض
- ۳) ض ز ض
- ۴) و ز

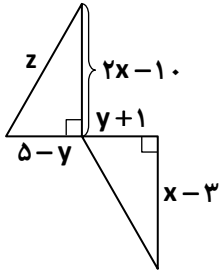
۶۷- محیط شکل زیر، کدام است؟



- ۱) $17 + \sqrt{41}$
- ۲) $9 + \sqrt{41}$
- ۳) $14 + \sqrt{41}$
- ۴) $11 + \sqrt{41}$

محل انجام محاسبات

۶۸- دو مثلث زیر هم‌نهشت هستند. مقدار z کدام است؟



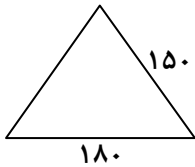
۵ (۱)

۱۰ (۲)

۳ (۳)

۴ (۴)

۶۹- جغرافی‌دانان می‌گویند: «در محل رودخانه‌ها به دریاها، جلگه‌های مثلثی‌شکل و حاصلخیزی به نام دلتا پدید می‌آید. با بررسی، یکی از این دلتاها طبق شکل زیر مشخص شده است. دلتای موردنظر «مثلث متساوی‌الساقین با قاعده ۱۸۰ متر و ساق ۱۵۰ متر است». مساحت این دلتا چند مترمربع است؟



۱۸۰۰۰ (۱)

۲۱۶۰۰ (۲)

۳۶۰۰۰ (۳)

۱۰۸۰۰ (۴)

۷۰- در عبارت $\frac{2^4 + 2^5 + 2^6}{7^3 \times x} = \frac{1}{49}$ مقدار x کدام است؟

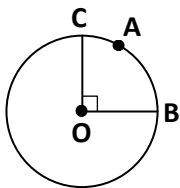
۲۱ (۴)

۷ (۳)

۱۶ (۲)

۱۴ (۱)

۷۱- نقطه A روی محیط دایره شکل زیر چنان واقع شده است که فاصله آن از دو شعاع OB و OC به ترتیب ۸ و ۶ است. مساحت دایره کدام است؟



25π (۱)

20π (۲)

100π (۳)

64π (۴)

۷۲- محیط یک لوزی ۸۰ سانتی‌متر و اندازه قطر کوچک آن ۲۴ سانتی‌متر است. مساحت این لوزی کدام است؟

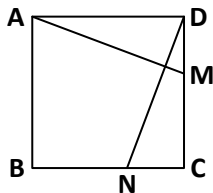
۳۸۴ (۴)

۱۹۲ (۳)

۳۲۰ (۲)

۹۶ (۱)

۷۳- در مربع $ABCD$ دو ضلع $BN = CM$ است. با توجه به داده‌های مسئله، دو مثلث ADM و DCN به کدام حالت هم‌نهشت هستند؟



(۱) ض z ض

(۲) و z

(۳) و ض

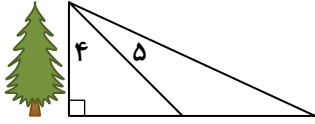
(۴) ض ض ض

محل انجام محاسبات

۷۴- چند مورد از اعداد داده شده، بین $۷^{۵۰}$ و $۷^{۵۱}$ قرار دارد؟

- الف) ۱۰×۷^{۵۰} (۱) ب) ۸×۷^{۵۰} (۲) ج) ۵۰×۷^{۴۹} (۳) د) ۴۰×۷^{۴۹} (۴)

۷۵- سایه درختی هنگام ظهر روی زمین افتاده است. عصر همان روز طول سایه درخت بلندتر و ۲ برابر طول سایه آن در زمان ظهر شده است. امین در زمان ظهر فاصله نوک درخت تا انتهای سایه روی زمین را ۵ متر محاسبه کرد. اگر طول قد درخت ۴ متر باشد، فاصله نوک درخت تا انتهای سایه روی زمین در زمان عصر چقدر است؟



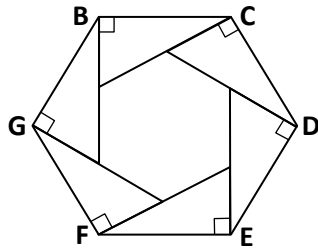
- (۱) $\sqrt{۲۰}$
(۲) ۱۰
(۳) $\sqrt{۵۲}$
(۴) ۲۰

۷۶- حاصل عبارت A کدام است؟

$$A = \frac{1}{3^a} \left[\frac{3^a}{2} + \frac{3^a}{4} + \frac{3^a}{8} \right]$$

- (۱) $\frac{9}{8}$ (۲) $\frac{3}{8}$ (۳) $\frac{7}{8}$ (۴) $\frac{5}{8}$

۷۷- داخل شش ضلعی منتظم BCDEFG، ۶ مثلث قائم الزویه هم‌نهشت وجود دارد به طوری که اندازه ضلع قائمه کوچک‌تر در هر مثلث برابر نصف وتر است. اگر اندازه محیط شش ضلعی منتظم درون شکل برابر ۳۰ باشد، اندازه ضلع شش ضلعی منتظم بزرگ‌تر کدام است؟



- (۱) $\sqrt{۷۵}$
(۲) ۱۰
(۳) ۲۰
(۴) $\sqrt{۳}$

۷۸- حاصل عبارت B کدام است؟

$$B = (5^2 \times 5^4 \times 5^6 \times \dots \times 5^{98}) \div 0.008$$

- (۱) 5^{2500} (۲) 5^{5000} (۳) 5^{5003} (۴) 5^{2503}

۷۹- اگر $۳b = ۸ - ۴a$ باشد، حاصل $۸1^a \div ۲۷^{b+1}$ کدام است؟

- (۱) 3^5 (۲) 3^4 (۳) 3^3 (۴) 3^2

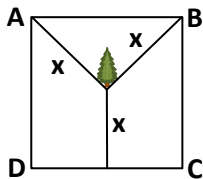
۸۰- حاصل عبارت C کدام است؟

$$C = \frac{(7/2)^5 \div (-1/8)^5}{(2/8)^3 \div (-1/4)^3} \times \frac{14^3 \times 2}{9^4 \times 3}$$

- (۱) ۲۴ (۲) ۴۸ (۳) ۶۳ (۴) ۲۱

محل انجام محاسبات

۸۱- باغچه‌ای به شکل مربع ABCD به ضلع ۱۰ متر داریم. درختی در این باغچه کاشته‌ایم به طوری که فاصله این درخت از ضلع DC و همچنین از دو رأس A و B برابر x باشد، مقدار x کدام است؟



- ۵/۵ (۱)
- ۶ (۲)
- ۶/۲۵ (۳)
- ۷ (۴)

۸۲- در عبارت $\frac{4^n + 4^n + 4^n}{9^n + 9^n} = \left(\frac{8}{27}\right)^n$ ، مقدار n کدام است؟

- ۱ (۱)
- ۱ (۲)
- $\frac{1}{5}$ (۳)
- $-\frac{2}{5}$ (۴)

۸۳- چند مورد از عبارت‌های زیر درست است؟

- الف) هشت برابر ۲^۵ برابر ۲^۸ است.
- ب) بیست و هفت برابر ۹^۵ برابر ۳^{۱۳} است.
- ج) $(-5)^8 = -5^8$
- د) $(\sqrt{5})^2 = 25$

- ۱ (۱)
- ۲ (۲)
- ۳ (۳)
- ۴ (۴)

۸۴- در بین اعداد زیر، بزرگ‌ترین عدد کدام است؟

- ۴^{۲۵۰} (۱)
- ۹^{۱۰۰} (۲)
- ۵^{۳۰۰} (۳)
- ۱۶^{۱۵۰} (۴)

۸۵- اندازه اضلاع قائمه یک مثلث قائم‌الزاویه ۱۲ و ۱۶ سانتی‌متر است. اندازه ارتفاع وارد بر وتر آن کدام است؟

- ۸ (۱)
- ۹/۶ (۲)
- ۱۲ (۳)
- ۱۳/۲ (۴)

دانش‌آموز گرامی!

لطفاً فقط به یک دسته از پرسش‌های درس علوم تجربی با شماره سؤالات زیر پاسخ دهید:
 ■ علوم تجربی تجمیعی از شماره ۸۶ تا ۱۰۵ | ■ علوم تجربی تفکیکی از شماره ۱۰۶ تا ۱۲۵

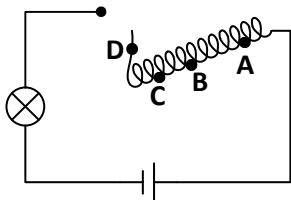
علوم تجربی (تجمیعی)

فصل‌های ۹ تا ۱۱ تا ابتدای «تشکیل کانی‌ها»



وقت پیشنهادی

۸۶- در شکل زیر، قطعه سیم ماریچی دارای مقاومت از یک طرف به مدار متصل است. کدام نقطه از سیم ماریچی را به طرف دیگر مدار وصل کنیم تا روشنایی لامپ کمترین مقدار باشد؟ (می‌دانیم که هر چه طول سیم بیشتر باشد، مقاومت بیشتری دارد.)

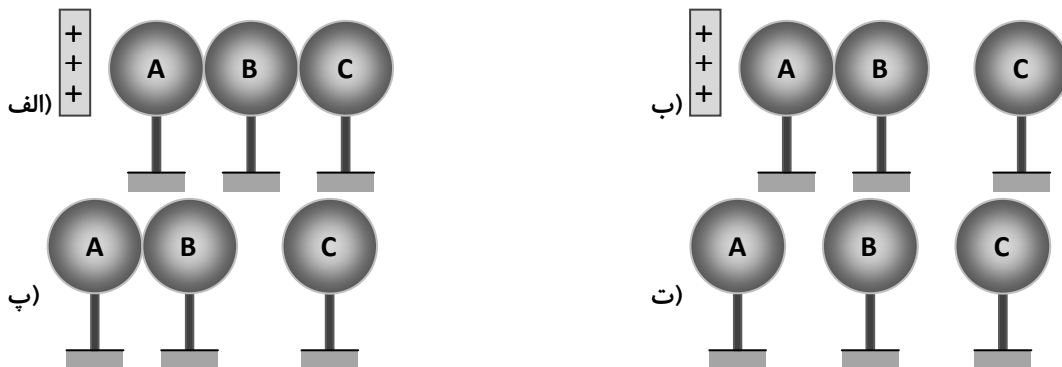


- A (۱)
- B (۲)
- C (۳)
- D (۴)

محل انجام محاسبات

۸۷- یک میله پلاستیکی را با پارچه پشمی مالش می‌دهیم. یک بار میله پلاستیکی را به الکتروسکوپ خنثی نزدیک می‌کنیم و بار دیگر پارچه پشمی را در همان فاصله از الکتروسکوپ خنثی قرار می‌دهیم. کدام گزینه در مورد این آزمایش صحیح است؟
 (۱) در هیچ کدام از حالت‌ها، ورقه‌ها از هم دور نمی‌شوند.
 (۲) وقتی میله پلاستیکی را نزدیک می‌کنیم، ورقه‌ها بیشتر باز می‌شوند.
 (۳) وقتی پارچه پشمی را نزدیک می‌کنیم، ورقه‌ها بیشتر باز می‌شوند.
 (۴) در هر دو حالت ورقه‌ها به مقدار یکسان فاصله می‌گیرند.

با توجه به آزمایش انجام‌شده، به سوالات ۸۸، ۸۹ و ۹۰ پاسخ دهید. مراحل زیر را به ترتیب روی سه کره انجام می‌دهیم.



۸۸- بار نهایی (در مرحله «ت») هر کدام از کره‌های A، B و C به ترتیب از راست به چپ کدام است؟

- (۱) مثبت - مثبت - مثبت (۲) منفی - منفی - مثبت (۳) منفی - مثبت - مثبت (۴) منفی - خنثی - مثبت

۸۹- اگر اندازه بار نهایی کره C برابر ۱۲ واحد باشد، اندازه بار کره‌های A و B به ترتیب از راست به چپ کدام است؟

- (۱) ۱۲ و خنثی (۲) ۱۲ و ۱۲ (۳) ۶ و ۶ (۴) ۱۲ و ۶

۹۰- در مرحله «ب»، بار کره‌های A، B و C به ترتیب از راست به چپ کدام است؟

- (۱) منفی - منفی - مثبت (۲) منفی - خنثی - مثبت (۳) منفی - خنثی - منفی (۴) مثبت - خنثی - منفی

۹۱- چند مورد از موارد زیر دارای تعداد بی‌شماری الکترون آزاد است؟

«تنه درخت - شانه پلاستیکی - قابلمه استیل - فویل آلومینیمی - کاغذ A۴»

- (۱) ۱ (۲) ۲ (۳) ۳ (۴) ۵

۹۲- یک لامپ با مقاومت ۵ اهم داریم که از آن جریان ۱/۵ آمپر می‌گذرد. چند عدد باتری ۱/۵ ولتی در مدار این لامپ را روشن کرده است؟

- (۱) ۵ (۲) ۷ (۳) ۴ (۴) ۲

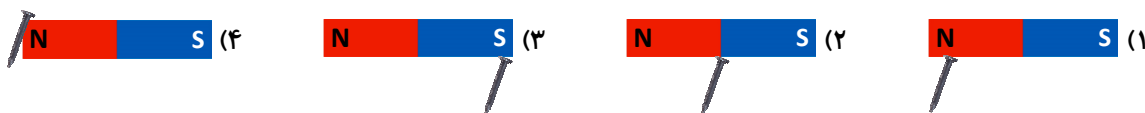
۹۳- برای جلوگیری از خطر اصابت آذرخش به ساختمان‌ها از کدام وسیله استفاده می‌شود؟

- (۱) برق‌نما (۲) الکتروسکوپ (۳) برق‌گیر (۴) آمپرسنج

۹۴- برای ساختن فنر مغناطیسی از کدام شکل آهن‌ریا استفاده می‌شود؟

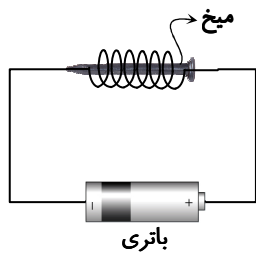
- (۱) نعلی (۲) میله‌ای (۳) تیغه‌ای (۴) حلقه‌ای

۹۵- قدرت آهن‌ریاها در گزینه‌های زیر برابر است. کندن میخ از کدام آهن‌ریا آسان‌تر است؟



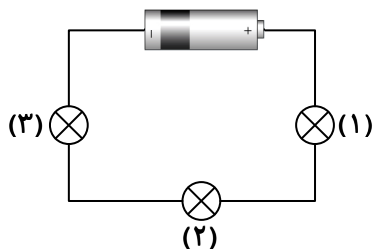
محل انجام محاسبات

۹۶- در کدام گزینه، هر دو عمل انجام شده باعث افزایش قدرت مغناطیسی آهن‌ربای الکتریکی مدار زیر می‌شوند؟



- (۱) جابه‌جا کردن قطب‌های باتری - دو برابر کردن تعداد دورهای سیم به دور میخ
- (۲) استفاده از دو باتری به جای یک باتری - نصف کردن تعداد دورهای سیم به دور میخ
- (۳) جابه‌جا کردن قطب‌های باتری - نصف کردن تعداد دورهای سیم به دور میخ
- (۴) استفاده از دو باتری به جای یک باتری - سه برابر کردن تعداد دورهای سیم به دور میخ

۹۷- در مدار زیر تمام لامپ‌ها مشابه هستند. کدام لامپ از بقیه پر نورتر است؟



- (۱) لامپ (۱)
- (۲) لامپ (۲)
- (۳) لامپ (۳)

(۴) هر سه لامپ روشنایی یکسانی دارند.

۹۸- میخ‌ها به روش القا آهن‌ربا شده‌اند. کدام گزینه شکل درست قرارگیری میخ‌ها را نشان می‌دهد؟



۹۹- در کدام گزینه، نوع نیروی وارد شده (جاذبه یا دافعه بودن) با بقیه گزینه‌ها متفاوت است؟

- (۱) نیروی آهن‌ربا به یک تکه آهن
- (۲) نیروی قطب N آهن‌ربا به قطب S آهن‌ربای دیگر
- (۳) نیروی قطب N آهن‌ربا به قطب N آهن‌ربای دیگر
- (۴) نیروی یک تکه آهن به یک آهن‌ربا

۱۰۰- کدام گزینه در مورد آهن‌رباها، صحیح نیست؟

- (۱) با گرم کردن آهن‌ربا، خاصیت مغناطیسی آن کم می‌شود.
- (۲) با شکستن آهن‌ربا، خاصیت مغناطیسی قطعات شکسته کمتر می‌شود.
- (۳) هر تکه آهن‌ربای شکسته شده، هم دارای قطب N و هم قطب S است.
- (۴) می‌توانیم یک آهن‌ربا فقط با قطب N یا S داشته باشیم.

۱۰۱- سنگ کره از تشکیل شده است.

- (۱) فقط - سنگ
- (۲) عمدتاً - سنگ
- (۳) فقط - کانی
- (۴) عمدتاً - سنگ و کانی

۱۰۲- کدام عامل بر فراوانی کانی‌ها در یک محل بی‌تأثیر است؟

- (۱) فراوانی عناصر تشکیل‌دهنده کانی‌ها
- (۲) نوع پیوند بین عناصر تشکیل‌دهنده کانی‌ها
- (۳) شرایط تشکیل کانی‌ها
- (۴) مقدار پایداری و مقاومت کانی‌ها در برابر فرسایش

۱۰۳- کدام مورد از ویژگی‌های کانی‌ها نیست؟

- (۱) متبلورند.
- (۲) غیرجامدند.
- (۳) مواد طبیعی‌اند.
- (۴) ترکیب شیمیایی نسبتاً ثابتی دارند.

محل انجام محاسبات

۱۰۴- کدام یک از موارد زیر کانی است؟

(۱) مروارید در صدف

(۳) یخ موجود در یخچال‌های طبیعی

۱۰۵- کدام مورد در رابطه با کانی‌های طبیعی ذکر شده، درست نیست؟

(۱) فیروزه ← در نیشابور به فراوانی یافت می‌شود.

(۲) هماتیت ← سنگ معدن مس است.

(۳) کوارتز ← در صنعت کاربرد دارد.

(۴) هالیت ← برای شناسایی محیط تشکیلش استفاده می‌شود.

علوم تجربی (تفکیکی)

دانش‌آموز گرامی!

لطفاً فقط به یک دسته از پرسش‌های درس علوم تجربی با شماره سؤالات زیر پاسخ دهید:

■ علوم تجربی تجمیعی از شماره ۸۶ تا ۱۰۵ | ■ علوم تجربی تفکیکی از شماره ۱۰۶ تا ۱۲۵

شیمی

فصل ۲ و فصل ۳ تا ابتدای «مدلی برای ساختار اتم»



وقت پیشنهادی

۱۰۶- شباهت پروتون‌ها و الکترون‌های یک اتم در چیست؟

(۱) جرم آن‌ها

(۳) محل قرارگیری آن‌ها در اتم

۱۰۷- در زمستان‌ها وقتی دمای هوا خیلی کم می‌شود و آب درون لوله‌ها یخ می‌زند، ممکن است لوله‌ها بترکند. یخ زدن آب و ترکیدن

لوله‌ها به ترتیب از راست به چپ، چه نوع تغییری است؟

(۱) فیزیکی - فیزیکی (۲) فیزیکی - شیمیایی (۳) شیمیایی - فیزیکی (۴) شیمیایی - شیمیایی

۱۰۸- نام عناصر شیمیایی C، Ca و Cl در کدام گزینه به ترتیب از راست به چپ درست نوشته شده است؟

(۱) کلر - کربن - کلسیم

(۳) کربن - کلسیم - کلر

۱۰۹- به اتم فلئور، یک الکترون اضافه می‌کنیم. عدد اتمی آن چه تغییری می‌کند؟

(۱) دو واحد کم می‌شود. (۲) دو واحد زیاد می‌شود. (۳) دو برابر می‌شود. (۴) تغییری نمی‌کند.

۱۱۰- در واکنش زیر، در جاهای خالی، نام کدام مواد باید نوشته شود؟

گاز کربن دی‌اکسید + (۲) → (۱) + جوش شیرین

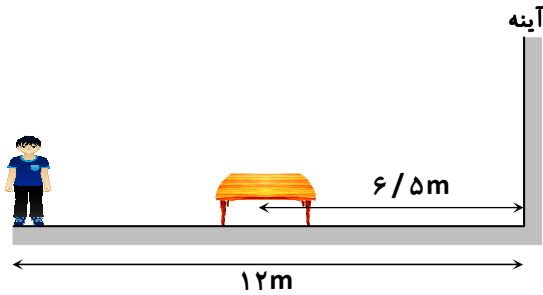
(۱) اسیدهای قرص جوشان - (۲) نمک

(۳) (۱) نمک - (۲) اسیدهای قرص جوشان

محل انجام محاسبات



۱۱۱- با توجه به شکل زیر، فاصله کودک تا تصویر میز، چند متر است؟



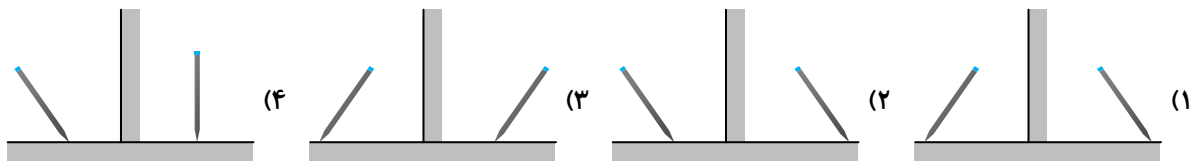
۱۳ (۱)

۲۴ (۲)

۳۰/۵ (۳)

۱۸/۵ (۴)

۱۱۲- تصویر مداد در آینه، در کدام گزینه به درستی رسم شده است؟



۱۱۳- جسمی در فاصله ۵ متری آینه تختی قرار دارد. آینه را ثابت نگه داشته و جسم ۲/۵ متر از آینه دورتر می‌شود. فاصله بین جسم و تصویر جدیدش چند متر می‌شود؟

۷/۵ (۴)

۱۵ (۳)

۵ (۲)

۱۰ (۱)

۱۱۴- کدام عبارت در مورد تصویر در آینه تخت نادرست است؟

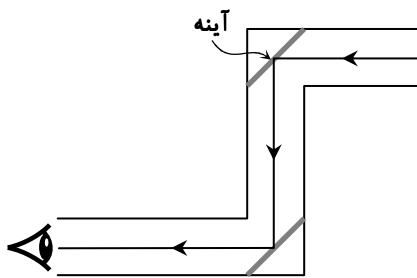
(۱) این تصویر را می‌توان روی پرده تشکیل داد.

(۲) اندازه تصویر با اندازه جسم برابر است.

(۳) فاصله تصویر تا آینه و فاصله جسم تا آینه برابر هستند.

(۴) این تصویر جایی که واقعاً پرتوی وجود ندارد، تشکیل می‌شود.

۱۱۵- شکل زیر یک چشم زیردریایی را نشان می‌دهد که برای دیدن بالای سطح آب استفاده می‌شود. چرا در این وسیله از دو آینه تخت استفاده می‌شود؟



(۱) تا تصویر بزرگ‌تری ایجاد کند.

(۲) تا با بازتاب نور، مسیر آن را تغییر داده و به چشم ما برساند.

(۳) تا با شکست نور، مسیر آن را تغییر داده و به چشم ما برساند.

(۴) تا تصویر واضح‌تری بسازد.

۱۱۶- پرتوی نوری با سطح افقی که از آن بازتاب شده، زاویه ۳۵° می‌سازد. این پرتو با پرتو بازتاب خود، زاویه چند درجه می‌سازد؟

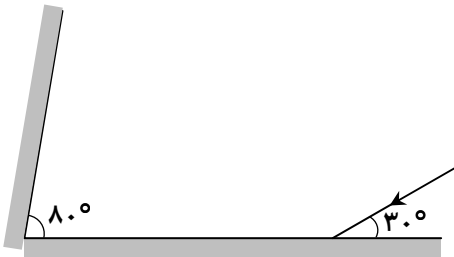
۱۱۰ (۴)

۱۰۰ (۳)

۷۰ (۲)

۹۰ (۱)

۱۱۷- دو آینه متقاطع مانند شکل زیر داریم. زاویه بازتابش از آینه دوم چند درجه است؟



- ۲۰ (۱)
- ۷۰ (۲)
- ۶۰ (۳)
- ۹۰ (۴)

۱۱۸- هر یک از موارد «الف»، «ب» و «پ» به ترتیب ویژگی‌های چه آینه‌ای هستند؟

- الف) تصویر در این آینه همواره کوچک‌تر از جسم است.
 ب) فاصله جسم تا تصویر در این آینه همیشه ۲ برابر فاصله جسم تا آینه است.
 پ) در این آینه، جسم و تصویر آن هم‌اندازه هستند.
- (۱) محدب - تخت - تخت
 (۲) محدب - مقعر - تخت
 (۳) تخت - تخت - تخت
 (۴) مقعر - محدب - محدب

زمین‌شناسی و زیست‌شناسی

فصل‌های ۱۱ و ۱۲ تا ابتدای «سنگ‌های دگرگونی»



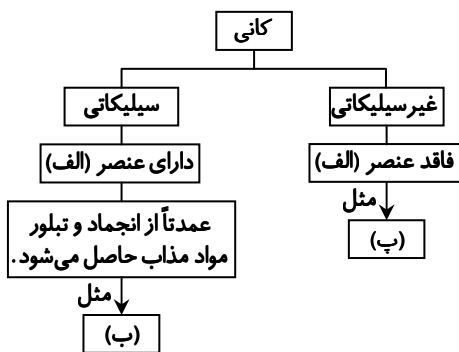
وقت پیشنهادی

۱۱۹- شکل زیر، کدام روش شناسایی کانی‌ها را نشان می‌دهد؟



- (۱) فیزیکی
- (۲) نوری
- (۳) میکروسکوپی
- (۴) شیمیایی

۱۲۰- کدام مورد، نمودار مفهومی زیر را به‌درستی تکمیل می‌کند؟



- (۱) الف) سیلیسیم / ب) هالیت / پ) کوارتز
- (۲) الف) سیلیسیم / ب) کوارتز / پ) هالیت
- (۳) الف) منیزیم / ب) کوارتز / پ) هالیت
- (۴) الف) منیزیم / ب) هالیت / پ) کوارتز

محل انجام محاسبات



۱۲۱- کانی چیست؟

- ۱) ماده تشکیل دهنده سنگ‌ها که خود از عناصر شیمیایی تشکیل شده است.
- ۲) ماده تشکیل دهنده بدن موجودات زنده که از سنگ‌ها به وجود آمده است.
- ۳) ماده تشکیل دهنده عناصر شیمیایی که خود، از سنگ‌ها ساخته شده است.
- ۴) ماده تشکیل دهنده سنگ‌ها که از بدن موجودات زنده به وجود آمده است.

۱۲۲- کدام گزینه ویژگی ماگما را نشان می‌دهد؟

- ۱) طبیعی، داغ، سرشار از گاز و متحرک
- ۲) غیرطبیعی، داغ، ثابت و سرشار از گاز
- ۳) فاقد گاز، طبیعی، حاوی ذرات جامد
- ۴) غیرطبیعی، حاوی ذرات جامد و ثابت

۱۲۳- سنگ‌های نشان داده شده در شکل زیر، از چه نوع است؟ چرا؟

- ۱) سنگ‌های رسوبی؛ زیرا آن‌ها به صورت لایه‌ای افقی بر روی یکدیگر گذاشته می‌شوند.
- ۲) سنگ‌های رسوبی؛ زیرا آن‌ها با رنگ‌های متنوع و گوناگون در کوه‌ها، پدیدار می‌شوند.
- ۳) سنگ‌های آذرین درونی؛ زیرا آن‌ها با بلورهای درشت و با سرد شدن تدریجی تشکیل می‌شوند.
- ۴) سنگ‌های آذرین درونی؛ زیرا آن‌ها از ماگمای داغ و در لایه‌های درونی زمین و به آرامی تشکیل می‌شوند.

۱۲۴- مهم‌ترین خاصیت سنگ‌های رسوبی کدام است؟

- ۱) دانه‌ریز بودن
- ۲) داشتن ترکیب شیمیایی ثابت
- ۳) فسیل داشتن
- ۴) لایه‌لایه بودن

۱۲۵- گابرو گرانیت

- ۱) همانند- سطح زمین تشکیل می‌شود
- ۲) برخلاف- دارای بلورهای درشت است.
- ۳) همانند- به عنوان سنگ تزئینی در نمای ساختمان کاربرد دارد.
- ۴) برخلاف- از استحکام خوبی برخوردار نیست.

گزینه دو



مؤسسه آموزشی فرهنگی

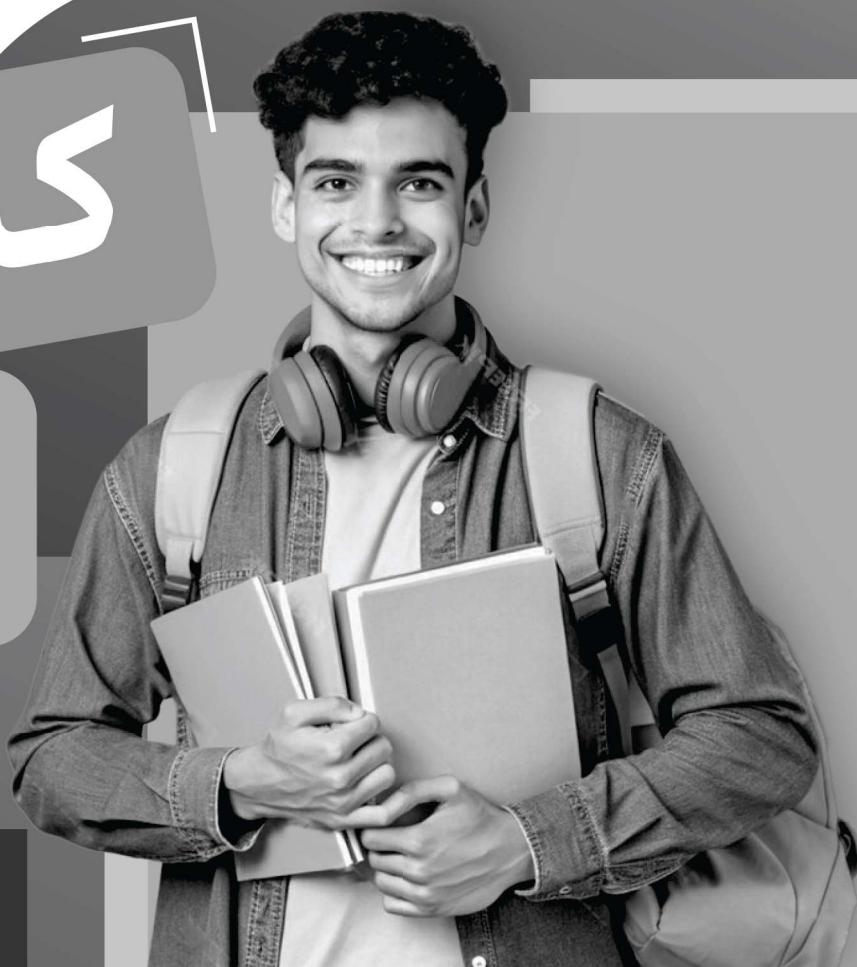
راهی نو آینده‌ای روشن

۱ کارنامه‌ات را ببین ۲ عملکردت را تحلیل کن ۳ از رفع اشکال هوشمند کمک بگیر ۴ حالا برای آزمون بعدی آماده شو



کارنامه

فردی



پس از هر آزمون دانش‌آموزان به کارنامه خود دسترسی خواهند داشت. کارنامه آزمون‌های گزینه دو شامل اطلاعات مهمی است که به شما کمک می‌کند به سادگی آزمون خود را تحلیل نمایید. با کارنامه‌های گزینه دو و تحلیل آزمون می‌توانید نقاط ضعف خود را شناسایی و برطرف کنید.



رفع اشکال هوشمند

با رفع اشکال هوشمند می‌توانید به سؤالات جدیدی دسترسی داشته باشید که مشابه با سؤالات نادرست و بدون پاسخ شما در آزمون است.

تحلیل آزمون

در تحلیل آزمون به سؤالات درست، نادرست و بدون پاسخ خود همراه با محدوده، موضوع، حیطه یادگیری و پاسخ تشریحی آن دسترسی خواهید داشت.

کارنامه درس به درس

برای هر درس در کارنامه تحلیلی مجزا وجود دارد که موارد مهمی مانند تراز هر درس، سطح علمی و ... در آن بخش قابل مشاهده است.

کارت آزمون

در بخش کارت آزمون اطلاعات مهم و اصلی آزمون (تعداد دروس، سؤالات آزمون، رتبه و تراز شما و ...) در اختیار شما قرار می‌گیرد.

