

آزمون ارزشیابی پیشرفت تحصیلی

رشته ادبیات و علوم انسانی

ویژه دانش آموزان پایه یازدهم

گزینهدو



مؤسسه آموزشی فرهنگی

وقت پیشنهادی	تا شماره	از شماره	تعداد پرسش	مواد امتحانی
۳۰ دقیقه	۱۵	۱	۱۵	ریاضی
۳۰ دقیقه	۴۰	۱۶	۲۵	ادبیات اختصاصی
۱۵ دقیقه	۵۵	۴۱	۱۵	علوم اجتماعی
۱۵ دقیقه	۷۰	۵۶	۱۵	روان شناسی
۲۰ دقیقه	۸۵	۷۱	۱۵	زبان عربی
۱۰ دقیقه	۹۵	۸۶	۱۰	تاریخ
۱۰ دقیقه	۱۰۵	۹۶	۱۰	جغرافیا
۱۵ دقیقه	۱۲۰	۱۰۶	۱۵	فلسفه

مدت پاسخ‌گویی: ۱۴۵ دقیقه

تعداد کل پرسش‌ها: ۱۲۰

اسفند ۱۴۰۳



دانش‌آموز گرامی، شما می‌توانید با اسکن تصویر روبه‌رو به وسیله گوشی هوشمند و یا تبلت خود، پاسخ‌های تشریحی را مشاهده نمایید.

داوطلب گرامی، جهت استفاده از خدمات خود مانند کارنامه هوشمند بعد از آزمون، بانک سؤال گزینه دو، آزمونک‌ها، رفع اشکال هوشمند، دفترچه پاسخ تشریحی و آرشیو آزمون‌های گزینه دو، با استفاده از نام کاربری و رمز عبور وارد سایت gozine2.ir شوید.

در ثبت نام اینترنتی نام کاربری کد ملی شماست و رمز عبور توسط خودتان تعیین شده است.

در ثبت نام انفرادی و مدرسه‌ای، نام کاربری و رمز عبور خود را از مدرسه یا نمایندگی شهر خود دریافت نمایید.



وقت پیشنهادی: ۳۰ دقیقه

ریاضی

ریاضی و آمار ۲: فصل ۲ درس ۳ از ابتدای فعالیت صفحه ۵۱ تا فصل ۳ درس ۱ انتهای صفحه ۵۷ (صفحه ۵۱ تا ۵۷)

۱- معیار آماری که تغییرات نسبی در جامعه آماری را نشان می‌دهد، چه نام دارد؟

- (۱) شاخص (۲) متغیر (۳) خط فقر (۴) نرخ بیکاری

۲- در یک جامعه، میانگین درآمد افراد جامعه برابر $\frac{2}{5}$ میلیون تومان در ماه است. خط فقر در این جامعه کدام است؟

- (۱) $\frac{2}{5}$ میلیون تومان (۲) $\frac{1}{25}$ میلیون تومان (۳) ۵ میلیون تومان (۴) $\frac{1}{5}$ میلیون تومان

۳- با فرض $f = \left\{ \left(-3, \frac{1}{2}\right), (-1, 0), (2, -2) \right\}$ و $g = \left\{ (2, -3), (-3, -4), (1, 1) \right\}$ حاصل $\frac{(f-g)(2)}{(f \times g)(-3) + g(1)}$ کدام است؟

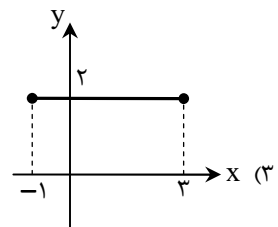
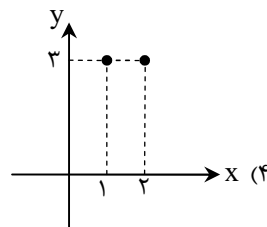
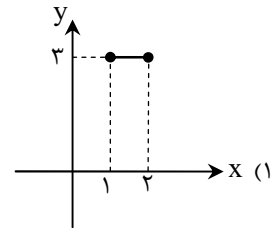
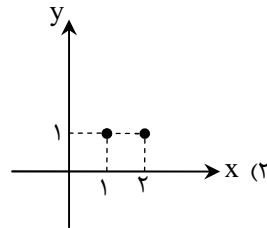
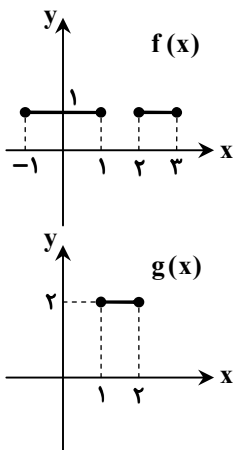
- (۱) $\frac{1}{2}$ (۲) $-\frac{1}{2}$ (۳) ۱ (۴) -۱

۴- اگر $f(x) = x - 1$ و $g(x) = \frac{1}{x}$ باشد، ضابطه تابع $\left(\frac{f}{g}\right)(x)$ کدام است؟

- (۱) $y = \frac{x}{x-1}$ ($x \neq 1$) (۲) $y = \frac{x-1}{x}$ ($x \neq 0$) (۳) $y = x - x^2$ ($x \neq 0$) (۴) $y = x^2 - x$ ($x \neq 0$)

۵- اگر $f = \{(1, 2), (m, 1)\}$ ، $f + g = \{(1, 7), (3, 4)\}$ و $g = \{(1, n), (3, 4)\}$ باشد، $m + n$ کدام است؟

- (۱) ۶ (۲) ۵ (۳) ۳ (۴) ۸

۶- اگر نمودار توابع $f(x)$ و $g(x)$ به صورت روبه‌رو باشد، نمودار تابع $(f+g)(x)$ کدام است؟۷- اگر $f(x) = x^2 - 3x + 2$ و $g(x) = x - 1$ دو تابع با دامنه \mathbb{R} باشند، تابع $h(x) = \left(\frac{f}{g}\right)(x)$ کدام است؟

- (۱) $\begin{cases} h: \mathbb{R} \rightarrow \mathbb{R} \\ h(x) = x - 2 \end{cases}$ (۲) $\begin{cases} h: \mathbb{R} \rightarrow \mathbb{R} \\ h(x) = x - 3 \end{cases}$ (۳) $\begin{cases} h: \mathbb{R} - \{1\} \rightarrow \mathbb{R} \\ h(x) = x - 2 \end{cases}$ (۴) $\begin{cases} h: \mathbb{R} - \{1\} \rightarrow \mathbb{R} \\ h(x) = x - 3 \end{cases}$

۸- اگر $f = \{(2, a), (3, 5), (4, -1)\}$ ، $g = \{(2, 2), (3, a+1), (5, 2)\}$ و $(f+g)(2) - (f \times g)(3) = 6$ باشد، مقدار a کدام است؟

- (۱) -۲ (۲) ۲ (۳) $\frac{1}{2}$ (۴) $-\frac{1}{2}$

۹- اگر دامنه تابع $(f+g)(x)$ به صورت $\{-1, 4, 2\}$ باشد و $f(2) = 0$ ، $f(4) = 4$ ، $f(-1) = 1$ باشند، دامنه تابع $\left(\frac{g}{f}\right)(x)$ کدام است؟

- (۱) $\{-1, 4, 2\}$ (۲) $\{-1, 4\}$ (۳) $\{-1, 2\}$ (۴) $\{4, 2\}$

۱۰- اگر $f(x) = 2x + 1$ و $g(x) = |2x - 6|$ باشد، ضابطه تابع $(f+g)(x)$ با دامنه $x < 3$ کدام است؟

- (۱) $4x - 5$ (۲) $4x + 7$ (۳) -۵ (۴) ۷

محل انجام محاسبات:

۱۱- اگر به درآمد همه افراد یک جامعه، یک میلیون تومان اضافه شود، خط فقر به روش میانگین چه تغییری می‌کند؟

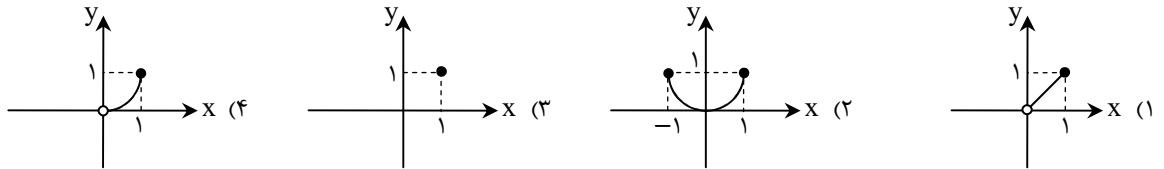
- (۱) تغییری نمی‌کند.
 (۲) یک میلیون تومان افزایش می‌یابد.
 (۳) ۵۰۰ هزار تومان افزایش می‌یابد.
 (۴) ۵۰۰ هزار تومان کاهش می‌یابد.

۱۲- مقادیر «۳، ۸، ۱۲، ۱۰، ۴، ۲۰، ۶، ۱۵، ۱۶، ۵» حقوق ماهانه کارمندان یک شرکت برحسب میلیون تومان است. اگر خط فقر را بر اساس میانه حساب کنیم، چند نفر زیر خط فقر قرار دارند؟

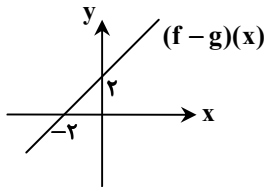
- (۱) ۱
 (۲) ۲
 (۳) ۳
 (۴) ۴

۱۳- تابع $f(x) = [x]$ با دامنه $0 \leq x \leq 1$ و تابع $g(x) = x^2$ با دامنه $-1 \leq x \leq 1$ مفروض است. نمودار تابع $y = \left(\frac{g}{f}\right)(x)$ کدام است؟

([]، نماد جزء صحیح است.)

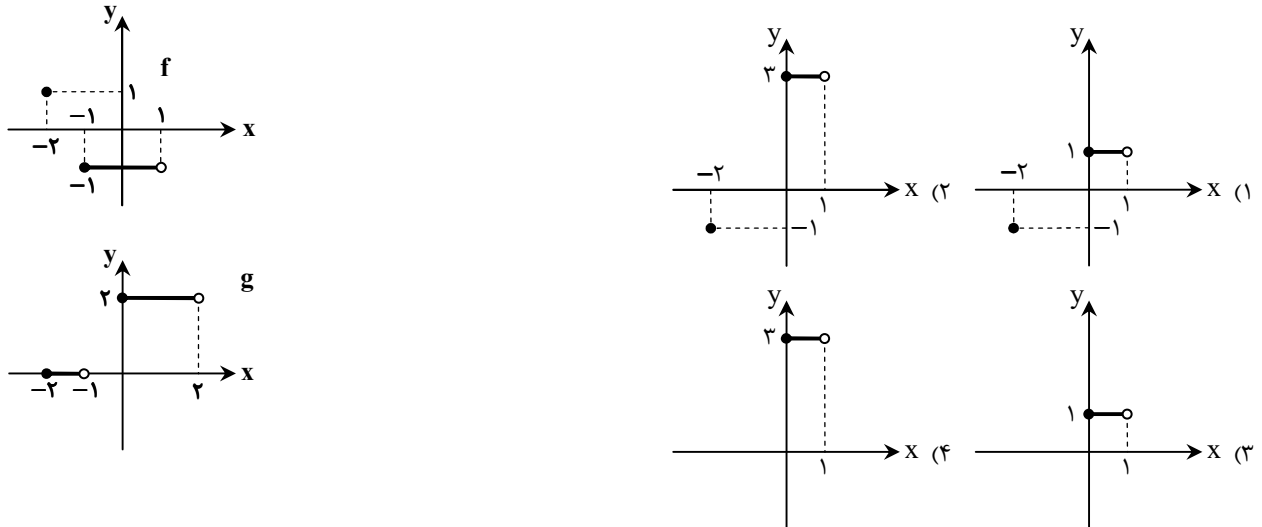


۱۴- اگر $f(x) = 1 - 2x$ و نمودار تابع $(f - g)(x)$ به صورت زیر باشد، تابع $g(x)$ کدام است؟



- (۱) $g(x) = -x + 1$
 (۲) $g(x) = -3x - 1$
 (۳) $g(x) = -3x + 1$
 (۴) $g(x) = -x - 1$

۱۵- با توجه به نمودار توابع $f(x)$ و $g(x)$ ، نمودار تابع $(g - f)(x)$ کدام است؟



وقت پیشنهادی: ۳۰ دقیقه

ادبیات اختصاصی

علوم و فنون ادبی ۲: درس‌های ۸ و ۹ (صفحه ۶۳ تا ۷۸)

۱۶- در کدام گزینه «اضافه استعاری» دیده می‌شود؟

- (۱) کیست که ساغر محبت از دست تو نوش نکرده باشد؟
 (۲) کدامین انسان، پیشانی عشق بر خاک روبریت تو نساییده؟
 (۳) ای عشق عاشقان، آتش عشق را در خرمن وجودم بیفکن.
 (۴) سزیننه محبتت را در برگ‌های به زردی گراییده وجودم بدوان.

محل انجام محاسبات:



۱۷- تعداد «استعاره» در کدام گزینه بیشتر است؟

- (۱) چون بگویی بفشانی گهر از حقه لعل
- (۲) گویند مگو سعدی، چندین سخن از عشقش
- (۳) غضنفر بزد تیغ بر گردنش
- (۴) فرزند عزیز را به صد جهد

۱۸- در کدام گزینه همه ترکیبها «اضافه استعاری» هستند؟

- (۱) عطر الهام - حمله حسد - دامن خاک - جام خوشبختی
- (۲) بوی عشق - پرده عفاف - تیغ استکبار - خاطر آسوده

۱۹- «استعاره» به کار رفته در کدام بیت با سایر گزینهها متفاوت است؟

- (۱) جان از سکوت سرد شب دلگیر می شد
- (۲) چه ناله‌ها که رسید از دلم به خرمن ماه
- (۳) بخت بیدارم در خلوت بزد کای بی خبر
- (۴) ای داد، کس به داغ دل باغ، دل نداد

۲۰- توضیح مقابل کدام گزینه درباره استعاره‌های ابیات زیر درست است؟

- (۱) ای گل تو دوش داغ صبوحی کشیده‌ای
- (۲) چون صبا گفته حافظ بشنید از بلبل
- (۳) دوش آگهی ز بار سفر کرده داد باد
- (۴) بر آستان تو مشکل توان رسید آری

۲۱- در کدام گزینه، نوع «استعاره» به کار رفته در منادا متفاوت است؟

- (۱) ای غنچه خندان چرا خون در دل ما می کنی
- (۲) ای ماه من چرا ستم از سر گرفته‌ای
- (۳) ای گل ار سرخ برآیی عجبی نیست که تو
- (۴) ای گل تازه که بویی ز وفا نیست تو را

۲۲- به ترتیب در کدام ابیات «استعاره مصرحه، استعاره مکنیه و مجاز به علاقه شباهت» دیده می شود؟

- (الف) به خنده‌ای بت بادام چشم شیرین لب
 - (ب) سزد که اهل نظر سینه را نشان سازند
 - (ج) گل بخندید و باغ شد پدram
- (۱) «الف» - «ج» - «ب»
(۲) «الف» - «ب» - «ج»

۲۳- در کدام گزینه نام گل مشخص شده کاربردی «استعاری» یافته است؟

- (۱) در من این هست که صبرم ز نکورویان نیست
- (۲) آه اگر وقتی چو گل در بوستان، یا چون سمن
- (۳) آنچه از نرگس مخمور تو در چشم من است
- (۴) گل بوستان رویت چو شقایق است لیکن

۲۴- در کدام ابیات «استعاره مکنیه» وجود دارد؟

- (الف) سرو جان داد از هوای قامت جان پرورش
 - (ب) گفتم که با تو شمع طرب تابناک نیست
 - (ج) امروز نیست دست جفای فلک دراز
 - (د) بر خال چهره، زلف کجش را نگون نگر
- (۱) «الف» - «ب»
(۲) «ب» - «د»

۲۵- واژه مشخص شده در کدام گزینه، «استعاره مصرحه» (آشکار) است؟

- (۱) بیان شوق چه حاجت که سوز آتش دل
- (۲) از درون سوزناک و چشم تیر
- (۳) آفرین جان آفرین پاک را
- (۴) نی نی ای باد مرو، حال من خسته مگوی

چون بخندی بنمایی ز شکر مرورابد
می گویم و بعد از من، گویند به دوران‌ها
درآورد از پای، بی سسر تنش
بنشانند چو ماه در یکی مه‌د

(۲) دست هستی - آغوش کویر - صولت چشم - روح کلام

(۴) لب جوی - دست عزیز - سقف شب - حمله طمع

دل در رکاب آرزوها پیر می شد
چو یاد عارض آن ماه خرگهی دارد
دولت آمد، خفته‌ای برخیز و در بگشای زود
ای وای، های‌های عزا در گلو شکست

ما آن شقایقیم که با داغ زاده‌ایم (گل استعاره مکنیه دارد).
عبرافشان به تماشای ریاحین آمد (بلبل استعاره از حافظ است).
من نیز دل به باد دهم هرچه باد باد (دل استعاره از عشق است).
عروج بر فلک سروری به دشواری است (آستان تشخیص دارد).

خاری به خود می بندی و ما را ز سر وا می کنی
از من چه دیده‌ای که نظر برگرفته‌ای
شرمسار رخ آن لاله‌عذار آمده‌ای
خبر از سرزنش خار جفا نیست تو را

(۳) «ج» - «الف» - «ب»
(۴) «ج» - «ب» - «الف»

از گل و لاله گزیر است و ز گلرویان نیست
در گلستان یا چو نیلوفر در آبت دیدمی
برنخیزد به گل و لاله و ریحان دیدن
چه کنم به سرخ رویی که دلی سیاه داری

زان سبب فریاد می دارند مرغان بر سرش
گفتا که سیم گون مه گیتی فروز هم
دیری است تا بر اهل هنر دست یافته است
بالای دانه حلقه دام بلا ببین

(۳) «الف» - «ج»
(۴) «ج» - «د»

توان شناخت ز سوزی که در سخن باشد
نیمه‌ای در آتشم نیمه‌ی در آب
آن که جان بخشید و ایمان خاک را
تا غباری نشیند به دل خرم دوست

۲۶- در کدام گزینه هر دو نوع استعاره مکنیه «اضافی» و «غیراضافی» به کار رفته است؟

- ۱) ای شاهد قدسی که کشد بند نقابت؟
- ۲) رسم بدعهدی ایام چو دید ابر بهار
- ۳) برگ بنفشه چون بن ناخن شده کبود
- ۴) بنال بلبل اگر با منت سر یاری است

۲۷- کلمه «لاله» در کدام گزینه استعاره متفاوتی ایجاد می کند؟

- ۱) چون لاله فروغ روی او یافت
- ۲) چه لاله ها که ز غم ریخت بی تو چشم به دامن
- ۳) از بس که رخ لاله خوش و خندان است
- ۴) چو لاله هر که برت رخ نمی نهد بر خاک

۲۸- کدام گزینه بر وزن «فعلاتن فعلاتن فعلن» سروده شده است؟

- ۱) اگر کاری کنی مزدی ستانی
- ۲) هم قصه نانموده دانسی
- ۳) رهروان را عشق بس باشد دلیل
- ۴) من بیچاره گردن به کمند

۲۹- بیت زیر با کدام گزینه هم وزن است؟

سوزد مرا سازد مرا در آتش اندازد مرا

- ۱) هین سخن تازه بگو تا دو جهان تازه شود
- ۲) هرگز ندیدیم از تو غیر از مهربانی
- ۳) بی ماه مه افروز خود تا بگذرانم روز خود
- ۴) یار شدم یار شدم با غم تو یار شدم

۳۰- وزن کدام گزینه از تکرار چهار «مستفعلن» ساخته شده است؟

- ۱) خورشید را بر نیزه آری این چنین است
- ۲) ز اندازه بیرون تشنه ام ساقی بیار آن آب را
- ۳) با حسن رویت احسان که جوید
- ۴) امشب به یادت پرسه خواهم زد غریبانه

۳۱- وزن کدام بیت در مقابل آن نادرست است؟

- ۱) هنگام تیر انداختن گر بر من آرد تاختن
- ۲) به یک بار از جهان دل بر تو بستم
- ۳) سر و زلفی به سیاهی شب قدر
- ۴) دلم چون کشد مهر سلطان عشقش

۳۲- وزن بیت زیر از تکرار کدام رکن عروضی ساخته شده است؟

دلم دیدم از دوستان برنگیبرد

- ۱) فعولن
- ۲) فعلاتن
- ۳) مفاعیلن
- ۴) فاعلاتن

۳۳- وزن کدام گزینه طبق الگوی «U-U-U-U-U-U» است؟

- ۱) چو درپاش گردد به معنی زبانم
- ۲) چه بد کرده بودم که ناگه از این سان
- ۳) نشاید که خوبان به صحرا روند
- ۴) کسی را فراغ از چنین خلق دیدن

۳۴- با توجه به وزن، جای خالی بیت زیر با کدام گزینه تکمیل می شود؟

بهار امسال پنداری همی خوش تر ز یار آید

- ۱) بدین شایستگی
- ۲) بر سر کوهسار
- ۳) الا ای باد شبگیر
- ۴) مژده دهید

۳۵- وزن بیت زیر در کدام گزینه آمده است؟

چون شب‌روان پیوید همی در تیره شب

(۱) مستفعلن مستفعلن مستفعلن مستفعلن

(۳) مستفعلن مستفعلن مستفعلن

۳۶- در کدام بیت تعداد هجاهای تمام پایه‌های آوایی یکسان است؟

(۱) روی به دریا نه و چون بگذری

(۲) که شنیدی که در این بزم دمی خوش بنشست

(۳) مرا مصلحت نیست لیکن همان به

(۴) نوگلی پژمرده از گلبن به خاک افتاد و گفت

۳۷- مفهوم بیت زیر در کدام گزینه آمده است؟

حلقه چشم غزالان حلقه زنجیر ماست

(۱) فردوس دل اسیر خیال تو بودن است

(۲) چشم را گفتم که در خوبان مبین، نشنید هیچ

(۳) از بس که گرفتار گرفتاری خویشم

(۴) گر نباشد زهر چشم آن نگاه آشنا

۳۸- کدام گزینه با بیت زیر تقابل معنایی دارد؟

دهقان سالخورده چه خوش گفت با پسر

(۱) هر دست که دادند از آن دست گرفتند

(۲) سعی کردی و جزا جستی و گفتمی هرگز

(۳) پدرم روضه رضوان به دو گندم بفروخت

(۴) یک جمع نکوشیده رسیدند به مقصد

۳۹- کدام گزینه با بیت زیر قرابت مفهومی بیشتری دارد؟

تا تو را جای شد ای سرو روان در دل من

(۱) چه حکایت از فراقت که نداشتم ولیکن

(۲) تو نه مثل آفتابی، که حضور و غیبت افتد

(۳) دل دردمند ما را که اسیر توست یارا

(۴) دل هوشمند باید که به دلبری سپاری

۴۰- مفهوم کدام گزینه متفاوت است؟

(۱) گر گدایی کنی از درگه او کن باری

(۲) ای باغ تویی خوش‌تر یا گلشن گل در تو؟

(۳) باور مکن که صورت او عقل من ببرد

(۴) نه من مجنونم و لیلی پرستم

تا کس مباد از رفتنش گردد خبر

(۲) فاعلاتن فاعلاتن فاعلاتن فاعلاتن

(۴) فاعلاتن فاعلاتن فاعلاتن فاعلاتن

در طبرستان طبرستان طبرستان طبرستان

که نه در آخر صحبت به ندامت برخاست

که در پرده باشی و بیرون نیایی

خوار شد چون من هر آن کو همنشینش بود خار

دائم از راه نظر در بند و زندانیم ما

عید نگاه چشم به رویت گشودن است

تا گرفتار یکی مردم کش خونخواره شد

هر حلقه دامم به نظر چشم غزال است

خانه دل را که از بیگانه خالی می‌کنند؟

کای نور چشم من به جز از کشته ندروی

هر نکته که گفتند همان نکته شنیدند

بی‌عمل مرد به مردی و جزایی نرسد

من چرا ملک جهان را به جوی نفروشم؟

یک قوم دویدند و به مقصد نرسیدند

هیچ کس می‌نیسندم که به‌جای تو بود

تو چو روی باز کردی، در ماجرا بیستی

دگران روند و آیند و تو همچنان که هستی

به وصال مرهمی نه، چو به انتظار خستی

که چو قبله‌ایت باشد، به از آن که خودپرستی

که گدایان درش را سر سلطانی نیست

یا آنکه برآرد گل یا نرگس تر سازد؟

عقل من آن ببرد که صورت‌نگار اوست

من آن لیلی لیلی را پرستم



وقت پیشنهادی: ۱۵ دقیقه

علوم اجتماعی

جامعه‌شناسی ۲: درس‌های ۱۰ و ۱۱ (صفحه ۸۳ تا ۹۷)

۴۱- از منظر آگوست کنت، چرا جنگ در فرهنگ و جامعه جدید غربی، امری عارضی است؟

- (۱) در گذشته بشر، امپراتوری‌های بزرگ، اغلب مرزهای خود را با پیروزی در جنگ تعیین می‌کردند، اما در روزگار جدید مرزها با پیروزی در جنگ تعیین نمی‌شوند.
- (۲) فاتحان در گذشته تاریخ، با غنایم جنگی بر ثروت خود می‌افزودند، ولی با رشد علم تجربی و صنعت، ثروت از طریق غلبه بر طبیعت به دست می‌آید.
- (۳) در نگاه آگوست کنت، به دلیل وقوع دو جنگ جهانی، دیگر جنگ در فرهنگ و جامعه جدید غربی، امری ذاتی نیست بلکه امری تحمیلی از سوی دیگر کشورهاست.
- (۴) آگوست کنت معتقد بود بعد از انقلاب فرانسه، جنگ از زندگی بشر به‌طور کلی رخت بر می‌بندد و شکل‌گیری جنگ در فرهنگ جدید غرب قطعاً امری ذاتی نخواهد بود.

۴۲- به ترتیب، هریک از عبارات زیر به کدام جنگ جهانی اشاره دارد؟

■ استفاده از سلاح‌های شیمیایی

■ گنبد گنباکو در شهر هیروشیما

■ استفاده از بمب اتم

■ به مرزها محدود نماند و به درون شهرها کشیده شد.

(۱) اول- دوم- دوم (۲) دوم- اول- اول (۳) اول- اول- دوم (۴) دوم- اول- اول

۴۳- علت جست‌وجوی طرفی دیگر برای جنگ توسط نظریه‌پردازان غربی در سال‌های اخیر در کدام گزینه آمده است؟ و این جست‌وجو به کدام مورد منتهی شد؟

(۱) کم شدن تنش بین روسیه و آمریکا- انتقال جنگ از کشورهای بلوک غرب به فرهنگ‌ها و تمدن‌هایی که در دوران استعمار، تحت سلطه جهان غرب قرار گرفته بودند.

(۲) کم شدن تنش بین روسیه و آمریکا- جنگ گرم بین مناطق پیرامونی بلوک شرق و غرب

(۳) فروپاشی بلوک شرق- انتقال جنگ از کشورهای بلوک شرق به فرهنگ‌ها و تمدن‌های بزرگ مخصوصاً فرهنگ اسلامی که بزرگ‌ترین تهدید برای غرب است.

(۴) فروپاشی بلوک شرق- انتقال جنگ از کشورهای غربی به فرهنگ‌ها و تمدن‌هایی که در دوران استعمار، تحت سلطه جهان غرب قرار گرفته بودند.

۴۴- در ارتباط با نظریه ساموئل هانتینگتون، به سؤالات زیر پاسخ دهید.

■ نام این نظریه چیست؟

■ این نظریه چه چیزی را توجیه می‌کند؟

■ از نظر او در آخرین مرحله از درگیری‌ها، فرهنگ‌های بزرگ به‌عنوان بازیگران صحنه روابط بین‌المللی، جایگزین چه چیزی می‌شوند؟

(۱) جنگ تمدن‌ها- حضور فعال کشورهای غربی در حیطه سیاست و اقتصاد بین‌المللی و اثرگذاری بر کشورهای غیرغربی- دولت، ملت‌ها

(۲) تقابل شمال و جنوب- عملیات نظامی قدرت‌های غربی در مقابله با مقاومت‌های کشورهای غیرغربی- بلوک شرق و غرب

(۳) جنگ تمدن‌ها- عملیات نظامی قدرت‌های غربی در مقابله با مقاومت‌های کشورهای غیرغربی- دولت، ملت‌ها

(۴) تقابل شمال و جنوب- حضور فعال کشورهای غربی در حیطه سیاست و اقتصاد بین‌المللی و اثرگذاری بر کشورهای غیرغربی- بلوک شرق و غرب

۴۵- به ترتیب، در رابطه با عبارات زیر، کدام گزینه صحیح است؟

■ ادامه داشتن جنگ سرد بین دو بلوک شرق و غرب

■ علت به‌کارگیری مفاهیم شمال و جنوب بعد از جنگ جهانی دوم

■ جهنمی‌ترین جنگ قرن بیستم

(۱) تا قبل از جنگ جهانی دوم- قرار گرفتن کشورهای صنعتی در نیم‌کره شمالی و کشورهای فقیر در نیم‌کره جنوبی- جنگ کره

(۲) تا زمان فروپاشی اتحاد جماهیر شوروی- چالش اصلی را بین کشورهای غنی و فقیر دانستن- جنگ ویتنام

(۳) تا زمان فروپاشی اتحاد جماهیر شوروی- قرار گرفتن کشورهای صنعتی در نیم‌کره شمالی و کشورهای فقیر در نیم‌کره جنوبی- جنگ کره

(۴) تا قبل از جنگ جهانی دوم- چالش اصلی را بین کشورهای غنی و فقیر دانستن- جنگ ویتنام

۴۶- براساس نظر کسانی که اصطلاح مرکز و پیرامون را به‌کار می‌برند، جوامع غربی، چگونه چالش‌های درونی خود را حل می‌کنند؟

(۱) کشورهای مرکزی، الگوی کشورهای پیرامونی هستند و سایر کشورها باید مسیر کشورهای مرکزی را ادامه دهند.

(۲) با ثروت به‌دست‌آمده از کشورهای پیرامونی، رفاه عمومی را برای اقشار ضعیف خود تأمین می‌کنند و مشکلات حادث‌درونی‌شان را به بیرون از مرزهای خود انتقال می‌دهند.

(۳) نزاع و چالش بین کشورهای غنی و فقیر را به ابعاد اقتصادی محدود نمی‌کنند و به ابعاد فرهنگی نیز توجه دارند.

(۴) مشکل کشورهای فقیر را ضعف اقتصادی و صنعتی آن‌ها، به‌همراه الگوپذیری مقلدانه آن‌ها از جوامع غربی می‌دانند.

۴۷- به ترتیب، کدام گزینه با جدول زیر مرتبط است؟

■ به اقتصاد کشورهای صنعتی که وابسته به تسلیحات نظامی بود، رونق بخشید.

■ مشکل کشورهای فقیر نه فقط ضعف اقتصادی و صنعتی، بلکه خودباختگی فرهنگی آن‌هاست.

■ اندیشه‌های ناسیونالیستی، لیبرالیستی و سوسیالیستی

■ اصطلاح مرکز و پیرامون

جنگ سرد	(الف)	استعمارگر و استعمارزده	(ج)
(ب)	استفاده از سرمایه‌گذاری مشترک و معاهدات بین‌المللی از سوی کشورهای غربی برای تسهیل انتقال ثروت	(د)	توجیه رفتارهای طرفین درگیر جنگ‌های جهانی

(۱) «ب»- «ج»- «د»- «الف» (۲) «ب»- «د»- «ج»- «الف» (۳) «د»- «الف»- «ج»- «ب» (۴) «ب»- «د»- «الف»- «ج»

۴۸- مفهوم نظام در کدام گزینه آمده است؟ و علت ایجاد بحران چیست؟

- (۱) مجموعه‌ای از افراد که برای رسیدن به یک یا چند هدف، با یکدیگر مرتبط‌اند- قرار گرفتن در معرض برخی تغییرات درونی و بیرونی
- (۲) مجموعه منظمی از اجزای به هم پیوسته‌اند و برای رسیدن به هدفی مشترک با یکدیگر ارتباط دارند- از میان رفتن ارتباط متقابل اعضای مجموعه با یکدیگر
- (۳) مجموعه منظمی از اجزای به هم پیوسته‌اند و برای رسیدن به هدفی مشترک با یکدیگر ارتباط دارند- برخی تغییرات درونی و بیرونی که تعادل کل نظام را بر هم می‌زند.
- (۴) مجموعه‌ای از افراد که برای رسیدن به یک یا چند هدف، با یکدیگر مرتبط‌اند- از میان رفتن ارتباط متقابل اعضای مجموعه با یکدیگر

۴۹- به ترتیب، هریک از عبارات زیر به چه مفهومی اشاره دارد؟

- بحران اقتصادی بین دو جنگ جهانی
- دارای هویت اقتصادی
- بحران اقتصادی انگلستان
- مشکل سرنوشت‌ساز قرن بیستم

- (۱) مهم‌ترین بحران اقتصادی غرب- چالش فقر و غنا- نخستین بحران اقتصادی غرب- بحران زیست‌محیطی
- (۲) مهم‌ترین بحران اقتصادی غرب- بحران اقتصادی- نخستین بحران اقتصادی غرب- چالش فقر و غنا
- (۳) نخستین بحران اقتصادی غرب- بحران اقتصادی- مهم‌ترین بحران اقتصادی غرب- چالش فقر و غنا
- (۴) نخستین بحران اقتصادی غرب- چالش فقر و غنا- مهم‌ترین بحران اقتصادی غرب- بحران زیست‌محیطی

۵۰- به ترتیب پیامد هریک از عبارات زیر در کدام گزینه آمده است؟

- عدم کنترل بحران اقتصادی

- کاهش اهمیت مرزهای سیاسی و جغرافیایی

- انتقال فشارهای ناشی از بحران‌های اقتصادی به اقشار ضعیف از سوی سرمایه‌داران

- (۱) فروپاشی حکومت‌ها- آشکار شدن آثار و پیامدهای بحران‌های اقتصادی در سطح جهان- پیوند بحران اقتصادی با چالش فقر و غنا و افزوده شدن دامنه آن
- (۲) فقر و غنا- آشکار شدن آثار و پیامدهای بحران‌های اقتصادی در سطح جهان- پیوند بحران اقتصادی با چالش فقر و غنا و افزوده شدن دامنه آن
- (۳) فروپاشی حکومت‌ها- آشکار شدن آثار و پیامدهای بحران‌های اقتصادی در سطح جهان- شروع بحران‌های منطقه‌ای در اروپا
- (۴) فقر و غنا- شروع بحران‌های منطقه‌ای در اروپا- آشکار شدن آثار و پیامدهای بحران‌های اقتصادی در سطح جهان

۵۱- کدام گزینه در ارتباط با بحران اقتصادی درست ولی در ارتباط با چالش فقر و غنا نادرست است؟

- (۱) در بحران اقتصادی، قدرت خرید مصرف‌کنندگان به شدت کاهش می‌یابد- چالش فقر و غنا هویتی اقتصادی دارد.
- (۲) آسیب‌های مربوط به بحران اقتصادی تنها متوجه قشر فقیر و ضعیف جامعه است- آسیب‌های مربوط به چالش فقر و غنا تمامی جامعه را در بر می‌گیرد.
- (۳) در بحران اقتصادی، تولیدکنندگان بازار فروش خود را از دست می‌دهند- وجه تفاوت چالش فقر و غنا با بحران اقتصادی، مقطعی بودن فقر و غنا در مقابل همیشگی بودن بحران اقتصادی است.
- (۴) اغلب اوقات، بحران اقتصادی دوره‌ای است- چالش فقر و غنا مربوط به زمانی خاص و مرتبط با دوره‌ای ویژه نمی‌شود.

۵۲- کدام گزینه به روند درستی در ارتباط با بحران زیست‌محیطی و نتایج آن اشاره دارد؟

- (۱) دوری از نگاه توحیدی به طبیعت ← سرایت بحران زیست‌محیطی به روابط انسان‌ها و جوامع با یکدیگر ← آسیب‌های اجتماعی، اقتصادی و سیاسی مانند مهاجرت، بیکاری و فقر ← قرار گرفتن بحران زیست‌محیطی در حوزه رابطه انسان با طبیعت
- (۲) قرار گرفتن بحران زیست‌محیطی در حوزه رابطه انسان با طبیعت ← سرایت بحران زیست‌محیطی به روابط انسان‌ها و جوامع با یکدیگر ← آسیب‌های اجتماعی، اقتصادی و سیاسی مانند مهاجرت، بیکاری و فقر ← پدید آمدن جنبش‌های اجتماعی جدید به دلیل اعتراضات مردمی
- (۳) نگاه مدرن به طبیعت و پدیده‌های طبیعی ← دوری از نگاه توحیدی به طبیعت ← آسیب‌های اجتماعی، اقتصادی و سیاسی مانند مهاجرت، بیکاری و فقر ← سرایت بحران زیست‌محیطی در روابط انسان‌ها و جوامع با یکدیگر
- (۴) قرار گرفتن بحران زیست‌محیطی در حوزه رابطه انسان با طبیعت ← شکل‌گیری آسیب‌های اجتماعی، اقتصادی و سیاسی مانند مهاجرت، بیکاری و فقر ← پدید آمدن جنبش‌های اجتماعی جدید به دلیل اعتراضات مردمی ← سرایت بحران زیست‌محیطی به روابط انسان‌ها و جوامع با یکدیگر

۵۳- وجه اشتراک نگاه توحیدی و اساطیری به طبیعت در کدام گزینه آمده است و گسترش صنعت و فناوری مدرن چه نتیجه‌ای برای بشر داشته است؟

- (۱) ماده خام ندانستن طبیعت- وارد کردن زبان‌های جبران‌ناپذیر به انسان و طبیعت
- (۲) دیدن طبیعت به‌عنوان آیات و نشانه‌های خداوند- توانمندی و آسایش بیشتر
- (۳) برخورداری از ابعاد مافوق طبیعت- وارد کردن زبان‌های جبران‌ناپذیر به طبیعت
- (۴) داشتن نگاهی ماورائی به طبیعت- توانمندی و آسایش بیشتر

۵۴- کدام گزینه مفهوم نژادپرستی زیست‌محیطی را توضیح می‌دهد و پیمان باسل، توسط چه کسانی و با چه هدفی مطرح شد؟

- (۱) ارسال زباله‌های سمی توسط کشورهای غربی به کشورهای جهان سوم- بلوک شرق- جلوگیری از انتقال کارخانجات مخرب و مضر برای محیط زیست به کشورهای فقیر
- (۲) انتقال کارخانجات مخرب و مضر برای محیط زیست به کشورهای فقیر- سازمان ملل- جلوگیری از انتقال زباله‌های کشورهای صنعتی به کشورهای فقیر
- (۳) ارسال زباله‌های سمی توسط کشورهای غربی به کشورهای جهان سوم- سازمان ملل- جلوگیری از انتقال زباله‌های کشورهای صنعتی به کشورهای فقیر
- (۴) انتقال کارخانجات مخرب و مضر برای محیط زیست به کشورهای فقیر- بلوک شرق- جلوگیری از انتقال کارخانجات مخرب و مضر برای محیط زیست به کشورهای فقیر

۵۵- به ترتیب، درست یا نادرست بودن عبارات زیر را مشخص کنید.

- جزیره هندرسون مشهور به جزیره پلاستیکی، مقصد پلاستیک‌های شناور در اقیانوس آرام و آلوده‌ترین نقطه جهان است.
 - انسان مدرن به دلیل نگاه این‌جهانی و دینی، نگاه دنیوی به طبیعت را کودکانه می‌پندارد.
 - بحران ابیجان در هند و بحران بوپال در ساحل عاج نمونه‌هایی از بحران‌های زیست‌محیطی در دو قرن اخیر هستند.
 - تقابل شمال و جنوب، تقابلی جهانی است که در صورتی که فعال شود، بسیاری از چالش‌های عارضی کشورهای غیر غربی، دیگر بار فعال خواهند شد.
- (۱) نادرست - درست - نادرست - نادرست
(۲) درست - نادرست - نادرست - نادرست
(۳) درست - نادرست - درست - درست
(۴) نادرست - درست - نادرست - درست



وقت پیشنهادی: ۱۵ دقیقه

روان‌شناسی

روان‌شناسی: ۲ درس از ابتدای به عموماً بر حل مسئله تأثیر می‌گذارد؟ تا درس ۶ ابتدای پیام‌های تازوان در تصمیم‌گیری (صفحه ۱۲۱ تا ۱۵۰)

۵۶- استاد درس «آمار و روش تحقیق» یکی از دانشگاه‌ها، بسیار سخت‌گیر است و برای آزمون میان‌ترم به دانشجویان اعلام کرده که اگر کسی نمره زیر ۱۷ بگیرد، باید این درس را حذف کند، چون پایان ترم نمره قبولی را به او نخواهد داد. دانشجویان برای حل این مشکل دور هم جمع شده و راهکارهای زیر را ارائه دادند:

(الف) هر کس بخشی از درس را خوب یاد بگیرد و در جلسه آزمون پاسخ سؤالات مربوط به قسمت خودش را پنهانی به دیگران نیز بدهد.
(ب) یکی از دانشجویان که برادرش استاد همین درس است در جلسه آزمون از طریق گوشی همراه پاسخ سؤالات دشوار را از برادرش دریافت کند و به دیگران نیز بدهد.

(ج) در فرصت باقی‌مانده تا آزمون همگی جزوه و کتاب استاد را بخوانند و تمام تمرین‌های آن را حل کرده و سپس به صورت گروهی رفع اشکال کنند. پیشنهادهای ارائه شده هر کدام بیانگر کدام یک از روش‌های حل مسئله است؟

- (۱) تحلیلی - تحلیلی - اکتشافی (۲) تحلیلی - اکتشافی - تحلیلی (۳) اکتشافی - تحلیلی - اکتشافی (۴) اکتشافی - اکتشافی - تحلیلی

۵۷- درستی (د) یا نادرستی (ن) عبارات زیر درباره حل مسئله، به ترتیب کدام است؟

- مهم‌ترین دلیل عدم موفقیت برخی افراد در حل مسائلی مثل مسئله «هشت سکه»، بازبینی نکردن تجربه گذشته است.
 - هنگامی که نوع نگاه فرد مانع از حل مسئله می‌شود، نادیده گرفتن موقتی آن، راه خروج از بن‌بست پیش آمده است.
 - یادگیری‌های گذشته رسیدن به راه‌حل را تسهیل می‌کند و مانع دشوار شدن حل مسئله می‌شود.
 - وقتی سماجت بر حل مسئله کنار گذاشته می‌شود، موانع حل مسئله فراموش می‌شوند.
- (۱) ن-د-ن-د (۲) د-د-د-ن (۳) د-ن-ن-د (۴) ن-ن-ن-د

۵۸- ویژگی‌های زیر به ترتیب مربوط به کدام روش حل مسئله هستند؟

- در هر گام بخش‌های مستقلی از مسئله حل می‌شود.
- در هر گام با تغییر موقعیت اولیه، مسئله روشن‌تر می‌شود.
- در گام دوم سعی می‌شود، راه‌حل‌های مختلف ارائه شود.

- (۱) کاهش تفاوت وضعیت موجود با وضعیت مطلوب - خرد کردن - شروع از آخر
(۲) خرد کردن - کاهش تفاوت وضعیت موجود با وضعیت مطلوب - بارش مغزی
(۳) خرد کردن - شروع از آخر - بارش مغزی
(۴) کاهش تفاوت وضعیت موجود با وضعیت مطلوب - بارش مغزی - شروع از آخر

۵۹- مدیر مدرسه می‌خواهد با روش «بارش مغزی» و به کمک دانش‌آموزان راه‌حل مناسبی برای زیباسازی حیاط مدرسه پیدا کند. عبارات زیر به ترتیب نشان‌دهنده کدام مرحله از این روش است؟

- همه بچه‌ها چندین راه‌حل را مطرح کردند و مدیر آن‌ها را یادداشت کرد.
 - چند معیار مشخص شد که بر اساس آن‌ها بتوانند راه‌حل‌ها را بررسی کرده و بهترین را انتخاب کنند.
 - همه با هم در مورد اینکه منظور از زیبا شدن حیاط چیست صحبت کردند و به توافق رسیدند.
 - با استفاده از معیارها همه راه‌حل‌ها مورد بررسی قرار گرفت و بهترین راه مشخص شد.
- (۱) دوم - چهارم - اول - پنجم (۲) دوم - سوم - اول - چهارم (۳) اول - سوم - دوم - چهارم (۴) اول - چهارم - دوم - پنجم

۶۰- محمدعلی در زدن تست‌های قرابت معنایی در درس ادبیات مشکل دارد. او به توصیه دبیر ادبیات فارسی کتاب شعری تهیه می‌کند و برای پیدا کردن مهارت لازم، سعی بر بررسی مفاهیم اشعار مختلف می‌کند. توصیه دبیر ادبیات در راستای کدام یک از عوامل مؤثر در حل مسئله است؟

- (۱) استفاده از روش‌های تحلیلی برای مسئله از قواعد مشخصی تبعیت می‌کند و ما را در دستیابی به نتیجه کمک می‌کند.
(۲) داشتن نوع نگاه متفاوت به مسائل، احتمال قرار گرفتن افراد در بن‌بست حل مسئله را کاهش می‌دهد.
(۳) کسی که روش‌های حل مسئله را می‌داند، در موقعیت‌های جدید از آن‌ها استفاده می‌کند.
(۴) ارزیابی راه‌حل باعث می‌شود، ملاک روشنی برای فهم موقعیت داشته باشیم.

۶۱- در مواردی که اثر انتقال «مثبت» است، کدام عبارت درست است؟

- (۱) وقتی سماجت بر حل مسئله برای مدت زمانی نادیده گرفته می‌شود، موانع حل مسئله فراموش می‌شود.
- (۲) تغییر نگاه فرد و تغییر بازنمایی از مسئله باعث می‌شود اقدامات احتمالی فرد نتیجه‌بخش باشد.
- (۳) هرچه اطلاعات بیشتری داشته باشیم، راه‌های بهتر و بیشتری برای حل مسئله خواهیم داشت.
- (۴) شرط لازم برای موفق شدن در مسائلی که اطلاعات لازم را در اختیار داریم، بازیابی مطالب گذشته است.

۶۲- در شرایط زیر به ترتیب استفاده از کدام روش حل مسئله توصیه می‌شود؟

- زمانی که با یک مسئله بزرگ مواجه هستید و نمی‌توانید آن را حل کنید.
- زمانی که گام‌های رسیدن به هدف را نمی‌دانید و با بررسی یک محصول نهایی، مراحل رسیدن به هدف را پیدا می‌کنید.
- زمانی که می‌خواهید مسائل ریاضی را حل کنید و زمان بسیار کمی دارید.
- زمانی که می‌خواهید در مورد یک موضوع معین ایده‌های جدید و متنوعی را تولید کنید.

- (۱) تحلیلی - بارش فکری - تحلیلی - کاهش تفاوت وضع موجود با وضع مطلوب
- (۲) خرد کردن - مهندسی معکوس - شروع از آخر - بارش فکری
- (۳) تحلیلی - کاهش تفاوت وضع موجود با وضع مطلوب - خرد کردن - بارش فکری
- (۴) خرد کردن - تحلیلی - مهندسی معکوس - کاهش تفاوت وضع موجود با وضع مطلوب

۶۳- کدام عبارت در ارتباط با پیامدهای ناتوانی در حل مسئله نادرست است؟

- (۱) افرادی که مدام در حالت فشار روانی قرار دارند، روش‌های کارآمد حل مسئله را نمی‌دانند.
- (۲) افرادی که در حل مسئله دانش و تجربه لازم را دارند، نسبت به دیگران احساس عاطفی مثبت‌تری دارند.
- (۳) بسیاری از افرادی که راه‌حل مسئله را نمی‌دانند و احساس شکست می‌کنند، مشکلات عاطفی جدی دارند.
- (۴) هر قدر شهروندان جامعه از مهارت‌های حل مسئله آگاه باشند، احتمال استفاده از روش‌های تهاجمی کمتر خواهد بود.

۶۴- هریک از موارد زیر به ترتیب به کدام یک از انواع تصمیم‌گیری اشاره دارد؟

- انتخاب مقصد سفر نوروزی خانواده از بین شهرهای داخلی و خارجی
 - تصمیم‌گیری در مورد رفتن به مسافرت تفریحی در سال کنکور
 - انتخاب هشدار سیل دادن یا ندادن در شرایط غیرقطعی
 - انتخاب غذا از لیست غذاهای فرنگی در منوی رستوران
- (۱) ساده فردی - مهم ساده - مهم پیچیده - معمولی ساده
 - (۲) ساده فردی - مهم پیچیده - مهم پیچیده - معمولی پیچیده
 - (۳) پیچیده گروهی - مهم ساده - مهم ساده - معمولی ساده
 - (۴) پیچیده گروهی - مهم پیچیده - مهم پیچیده - معمولی ساده

۶۵- ملاک تصمیم‌گیری در هریک از افراد زیر کدام است؟

- مدیر شرکتی که حسین از اولین سال تأسیس در آنجا استخدام شده است، امسال از افزایش حقوق متناسب با تورم، پفره می‌رود. این در حالی است که شغل دیگری با حقوق بالاتر به حسین پیشنهاد شده، ولی او به خاطر سابقه زیادی که در شرکت فعلی داشته، حاضر به ترک آن نیست.
 - سیامک با اینکه می‌داند داروهای عضله‌ساز برای کلیه ضرر دارد، ولی برای داشتن عضلات بزرگ و جذاب به خوردن آن‌ها روی آورده است.
 - خانواده آقای بهرامی به دلیل افزایش تعداد دزدی در محل زندگی‌شان، تصمیم گرفته‌اند امسال عید به مسافرت نروند.
- (۱) هزینه - مزایا - خطر (۲) هزینه - مزایا - هزینه‌های قبلی (۳) مزایا - هزینه - خطر (۴) مزایا - هزینه - هزینه‌های قبلی

۶۶- کدام عبارت در مورد فردی که از سبک تصمیم‌گیری «عقلانی» استفاده می‌کند، درست است؟

- (۱) از قواعد مشخصی تبعیت می‌کند و در زمان کمی به نتیجه می‌رسد. (۲) دچار تعارض در تصمیم‌گیری نمی‌شود.
- (۳) بر اساس اطاعت از افراد متخصص و باتجربه عمل می‌کند. (۴) تمام راهکارهای ممکن را می‌سنجد.

۶۷- در کدام گزینه به ترتیب به ویژگی‌های سبک تصمیم‌گیری تکانشی، عقلانی و اجتنابی اشاره شده است؟

- (۱) فرد بلافاصله پشیمان می‌شود - در عوامل زیربنایی با بقیه سبک‌ها متفاوت است - فرد کار امروز را به فردا می‌اندازد.
- (۲) در نوجوانان بیشتر دیده می‌شود - بدون در نظر گرفتن احساسات است - فرد در عملی کردن کار دست‌دست می‌کند.
- (۳) احساسات زودگذر مبنای تصمیم‌گیری است - فرد پله پله طبق قواعد پیش می‌رود - فرد باور دارد همه چیز خودبه‌خود درست می‌شود.
- (۴) تصمیم‌گیری با عجله و شتاب است - فرد تمامی راه‌های ممکن را می‌سنجد - فرد بر اساس نظر دیگران تصمیم می‌گیرد.

۶۸- کدام گزینه جدول روبه‌رو را به ترتیب از (۱) تا (۴)، به درستی تکمیل می‌کند؟

تصمیم‌گیری	حل مسئله
انتخاب (۲)	انتخاب (۱)
توجه به (۴)	توجه به (۳)

- (۱) بهترین روش برای حل مسئله - بهترین اولویت - بازآفرینی اولویت‌ها - موضوع راه‌حل‌ها
- (۲) بهترین روش برای حل مسئله - بهترین راه‌حل - بازآفرینی اولویت‌ها - موضوع اولویت‌ها
- (۳) راه‌حل منتهی به حل مسئله - بهترین راه‌حل - یافتن راه‌حل‌ها - موضوع روش‌ها
- (۴) راه‌حل منتهی به حل مسئله - بهترین اولویت - یافتن راه‌حل‌ها - موضوع انتخاب‌ها

۶۹- در دو مثال زیر به ترتیب کدام یک از موانع تصمیم‌گیری وجود دارد؟

(الف) مشاور علی‌رغم اینکه قلب و کم‌کاری یک دانش‌آموز را می‌بیند اما معتقد است او در کنکور رتبه خوبی می‌آورد، چون در سال‌های گذشته دانش‌آموز تلاشگری بوده است.

(ب) نوجوانی در میان تشویق دوستانش با موتور تک‌چرخ می‌زند و در اتوبان حرکات خطرناک انجام می‌دهد، چون معتقد است که تسلط زیادی بر این کار دارد.

- (۱) سوگیری تأیید- اعتماد افراطی
(۲) سوگیری تأیید- کنترل نکردن هیجانات
(۳) اعتماد افراطی- سوگیری تأیید
(۴) اعتماد افراطی- کنترل نکردن هیجانات

۷۰- درستی یا نادرستی عبارات زیر درباره تصمیم‌گیری کدام است؟

- هر چه موضوع تصمیم‌گیری دقیق‌تر باشد، اقدام‌های بعدی هم شفاف‌تر خواهند بود.
 - صحبت کردن با افراد غریبه یکی از موقعیت‌های پرخطر در تصمیم‌گیری است.
 - افراد در تمامی تصمیم‌گیری‌ها باید از سبک تصمیم‌گیری منطقی استفاده کنند.
 - روش «حذف تک‌تک جنبه‌ها» در تصمیم‌گیری‌های ساده و مهم بیشترین کاربرد را دارد.
- (۱) درست- نادرست- درست- درست
(۲) نادرست- درست- نادرست- درست
(۳) درست- درست- نادرست- نادرست
(۴) نادرست- نادرست- درست- نادرست



وقت پیشنهادی: ۲۰ دقیقه

زبان عربی

عربی، زبان قرآن ۲: درس ۴ از ابتدای تمرین و درس ۵ (صفحه ۵۵ تا ۷۶)

■ عَيْنُ الْأَصْحِ وَالْأَدَقُّ فِي الْجَوَابِ لِلتَّرْجُمَةِ أَوْ الْمَفْهُومِ أَوْ الْمَفْرَدَاتِ أَوْ الْحَوَارِ (۷۹-۷۱):

۷۱- «مَا أَضْمَرَ أَحَدٌ شَيْئًا إِلَّا ظَهَرَ فِي فِلْتَاتِ لِسَانِهِ وَ صَفَحَاتِ وَجْهِهِ!»:

- (۱) هیچ‌کس چیزی را پنهان نمی‌کند، مگر اینکه در لغزش‌های زبان و چهره‌اش آشکار می‌کند!
- (۲) کسی چیزی را انکار نمی‌کند، مگر اینکه در لغزش زبانش و همه‌جای صورتش آشکار شود!
- (۳) کسی چیزی را پنهان نکرد، مگر اینکه در لغزش‌های زبانش و همه‌جای چهره‌اش آشکار شد!
- (۴) هیچ شخصی چیزی را انکار نکرد، مگر اینکه در لغزش‌های زبان و چهره‌اش آشکار شد!

۷۲- «كَانَ شَابٌّ يَسْبِخُ فِي الْبَحْرِ وَ تَظَاهَرَ بِالْغَرَقِ وَ نَادَى أَصْحَابَهُ: النَّجْدَةُ!»:

- (۱) یک جوان مشغول شنا در دریا بود و وانمود کرد به غرق شدن و دوستانش را صدا می‌زد: کمک!
- (۲) جوانی بود که در دریا شنا می‌کرد و ظاهراً داشت غرق می‌شد و دوستانش را صدا زد: کمک!
- (۳) جوانی در دریا شنا می‌کرد و گاهی تظاهر به غرق شدن می‌کرد و یارانش او را صدا زدند: کمک!
- (۴) یک جوان در دریا شنا می‌کرد و به غرق شدن وانمود کرد و یارانش را صدا زد: کمک!

۷۳- «شَارَكَ الْمُخْتَرِعُونَ الْإِيرَانِيِّونَ فِي الْمُسَابَقَاتِ الدَّوْلِيَّةِ لِيَكْتَسِبُوا جَائِزَةً ذَهَبِيَّةً أَوْ فَضِيَّةً لِبِلَادِهِمْ!»: مخترعان ...

- (۱) ایران در مسابقات بین‌المللی شرکت کردند تا جایزه‌ای طلایی یا نقره‌ای را برای کشورشان کسب کنند!
- (۲) ایرانی در مسابقه‌هایی بین‌المللی شرکت کردند تا جایزه طلایی یا نقره‌ای را برای کشور خود کسب کنند!
- (۳) ایرانی در مسابقات بین‌المللی شرکت کردند و جایزه‌ای طلایی یا نقره‌ای را برای کشور خود کسب کردند!
- (۴) ایرانی در مسابقه‌های بین‌المللی شرکت کردند تا جایزه‌ای طلایی یا نقره‌ای را برای کشورشان کسب کنند!

۷۴- «كَلَّمَا أَرَادَ الْمُذْنِبُ أَنْ يَرْتَكِبَ الْمَعْصِيَةَ فَقُلَّ لَهُ تَذَكُّرٌ عَهْدِكَ حَتَّى تَتَخَلَّصَ مِنْهَا!»:

- (۱) هر بار گناهکار بخواهد که مرتکب گناه شود، پس به او بگو عهده‌ت را به یاد آور تا تو را از آن رها کند!
- (۲) هرگاه گناهکار خواست که گناه مرتکب شود، پس به او بگو عهده‌ت را به یاد آور تا از آن خلاص شوی!
- (۳) هرگاه گناهکار بخواهد که گناه را تکرار کند، پس به او بگو عهده‌ت را به یاد آور تا از آن رهایی یابی!
- (۴) تکرار انجام گناهان هرگاه به خواست گناهکاری باشد، پس عهده‌ت را تذکر بده تا از آن رهایی یابد!

۷۵- «مَرُورُ الزَّمَنِ بَيْنَ لِي أَنْ مَنْ يَتَظَاهَرُ بِالْمُصَادَقَةِ لَيْسَ صَدِيقِي الصَّدُوق!»:

- (۱) گذشت زمان برای من مشخص کرد که کسی که تظاهر به صداقت می‌کند، دوست نزدیکم نبود!
- (۲) زمان گذشت تا کسی که تظاهر به صداقت می‌کند را بشناسم که دوست راست‌گویم نیست!
- (۳) زمانه می‌گذرد تا برایم مشخص شود تظاهر کردن به دوستی نشانه راست‌گویی دوستم نیست!
- (۴) گذشت زمان برایم آشکار نمود که کسی که تظاهر به دوستی می‌کند، دوست راست‌گویم نیست!

۷۶- عین الخطأ:

- (۱) مَنْ ابْتَدَعَ عَنِ الْعَيْنِ ابْتَدَعَ عَنِ الْقَلْبِ! هر کس از چشم دور شود، از قلب دور می‌شود!
- (۲) أَفْضَلُ الْعِلْمِ مَا يَنْتَفِعُ بِهِ الْآخِرُونَ! بهترین دانش، آن است که دیگران از آن سود می‌برند!
- (۳) كَيْفَ تَأْكُلُونَ تَمْرًا وَ تَعَصُونَ التَّمْرَ! چگونه خرما را می‌خورید و از فرمان صاحب خرما سرپیچی می‌کنید!
- (۴) إِنَّ الصَّبْرَ يَفْتَحُ كُلَّ بَابٍ مُغْلَقٍ! همانا صبر هر در بسته‌ای را باز می‌کند!

۷۷- عین الخطأ في تضاد المفردات أو مترادفها:

- (۱) المؤمنُ يُخْفِي حُزْنَهِ عِنْدَ النَّاسِ! = يُضْمِرُ
- (۲) «لَوْ كَانَ فِيهِمَا آلِهَةٌ إِلَّا اللَّهُ لَفَسَدَتَا» ≠ أَصْلَحَتَا
- (۳) يُعْرِفُ الصَّدِيقَ عِنْدَ الشَّدَائِدِ! = الصَّاحِبَ
- (۴) كَبُرَتْ خِيَانَةٌ أَنْ تَكْذِبَ إِلَى وَلَدِكَ! ≠ صَغُرَتْ

۷۸- عین الخطأ في الحوار:

- (۱) - لِمَ لَا يَعْمَلُ الشَّحَنُ؟
- (۲) - رَجَاءٌ أُعْطِينِي شَرِيحَةَ الْجَوَالِ!
- (۳) - كَيْفَ أَشْحَنُ رَصِيدَ جَوَالِي؟
- (۴) - مِنْ أَيْنَ اشْتَرَيْتَ شَرِيحَةَ الْجَوَالِ؟

۷۹- عین الأقرب من مفهوم العبارة: «الكتابُ صديقٌ يُنْقِذُكَ مِنَ مُصِيبَةِ الْجَهْلِ!»

- (۱) حریفی که از وی نیاززد کس
- (۲) از بس کتاب در گرو باده کرده‌ایم
- (۳) کتاب آن دوست باشد کز قرینش
- (۴) در لوح و قلم شاهد آثار کتاب است

■ ■ أجب عن الأسئلة التالية (٨٥-٨٠):

۸۰- عین الخطأ في ضبط حركات الكلمات المعينة:

- (۱) كَادَ الشَّابُّ يَغْرُقُ عِنْدَمَا كَذَبَ لِلْمَرَّةِ الثَّلَاثَةِ!
- (۲) إِنِّي أَقْتَنُّ عَنِ مُعْجَمٍ رَأَيْتُهُ فِي الْمَدْرَسَةِ!
- (۳) أَشَاهِدُ طَالِبًا يَكْتُبُ تَمَارِينَ الصَّفِّ فِي الْمَدْرَسَةِ!
- (۴) تَسْتَطِيعُ أَنْ تَشْحَنَ رَصِيدَ جَوَالِكَ عَبْرَ الْإِنْتَرْنِتِ!

۸۱- عین عبارة ليست فيها جملة تصف نكرة:

- (۱) العلمُ و الأدبُ کنزان لا ینفدان!
- (۲) رأیت تلميذاً یقرأ دروسه!
- (۳) أخذتُ کتاباً من صديقي العزيز یساعدني في الدرس!
- (۴) سمعتُ حكايةً غريبةً من عالمٍ كامل!

۸۲- عین «حتى» يختلف عن الباقي:

- (۱) أنفقَ جميعَ أمواله قبل وفاته حتى ألبسته!
- (۲) ليحاول الطالب حتى يأخذوا حقهم!
- (۳) إن أبي ساعدني حتى أعمل كل واجباتي!
- (۴) يجب علينا الاعتماد على أنفسنا حتى نصل إلى أهدافنا!

۸۳- عین «ل» مختلفه عن الباقي:

- (۱) قرأتُ معنى هذه المفردات مراتٍ عديدة لأفهم معناها!
- (۲) لهذا الطائر صوتٌ يحذر به الحيوانات الأخرى عند الخطر!
- (۳) يجتمعُ الناسُ في هذا اليوم ليحتفلوا به سنوياً!
- (۴) تحدّثتُ عن مشاكلي إلى المدير ليساعديني في حلّها أكثر!

۸۴- عین عبارة ليس فيها اسم العلم:

- (۱) أكثر المناظر و الأماكن قرب شیراز جميل!
- (۲) اشترى سعيد هذا الكتاب قبل أن نرجع!
- (۳) شاهدتُ البنّت و لدّها أكبر في ساحة المدرسة!
- (۴) علّمتنا أمنا كلام الله منذ أيام صغرنا!

۸۵- عین المفعول موصوفاً بالجملة:

- (۱) يرضي المؤمن ربّه بالحلم و الورع!
- (۲) كان رجلاً منصوراً للضعفاء و المساكين!
- (۳) أعرف طائراً يطير بزغافه الكبيرة!
- (۴) إنتشرت مئة كتاب كُتبت في مجال التربية و التعليم!



۸۶- اختلافات سیاسی و درگیری حکومت خوارزمشاهی با خلافت عباسی، کدام نتیجه را در پی داشت؟

- (۱) تعطیلی مراکز علمی و آموزشی و مهاجرت علما به قلمرو خلافت فاطمی
(۲) تضعیف قدرت جهان اسلام و غفلت سلطان خوارزمشاه از تهدیدات مغولان
(۳) اتحاد حکومت خوارزمشاهی با خلافت فاطمیان، علیه دستگاه خلافت عباسی
(۴) برقراری اتحاد و همکاری میان دستگاه خلافت عباسی با مغولان، علیه ایران

۸۷- کدام واقعه، مربوط به دوره «نامسلمانی» مغولان در ایران است؟

- (۱) راه‌یابی ایرانیانی مانند عطاملک جوینی به دربار مغولان
(۲) ساخته شدن ربع رشیدی و شنب غازان
(۳) افزایش موقعیت و نفوذ اجتماعی بزرگان ایرانی
(۴) رقابت و درگیری شدید میان سران مغول و فرماندهان قبایل

۸۸- کدام گزینه از ویژگی‌های نظام اجتماعی عصر مغول تیموری است؟

- (۱) افزایش نفوذ خاتون‌ها در عرصه سیاست و اقتصاد
(۲) افزایش گرایش به تشیع در سراسر قلمرو مغول تیموری
(۳) سرکوب اشرافیت مغول و بهبود وضع معیشت مردم
(۴) مهاجرت خیل عظیم مردم از روستاها به شهرها

۸۹- کدام موارد درباره مغولان و هجوم آنان به ایران درست است؟

- (الف) موج اول حمله مغول به ایران با فرمان چنگیز رخ داد و موج دوم به فرماندهی هلاکوخان صورت گرفت.
(ب) چون شرایط نامساعد طبیعی پاسخگوی نیازهای اقتصادی و معیشتی مغولان نبود، به سرزمین‌های دیگر هجوم بردند.
(ج) بیشتر اقوامی که زیر فرمان چنگیز بودند، بنابر فرمان باسا شهر و شهرنشینی را محترم می‌شمردند.
(د) اختلافات سیاسی میان خوارزمشاهیان و خلافت عباسی از جمله عوامل ضعف قدرت جهان اسلام در آستانه حمله مغول بود.
(ه) بهانه چنگیز برای حمله به ایران قتل فرزند و سفرائش توسط حاکم سمرقند بود.

- (۱) «الف»- «ج»- «ه» (۲) «ب»- «ج»- «د»- «ه» (۳) «الف»- «ب»- «د» (۴) «الف»- «ب»- «د»- «ه»

۹۰- هلاکوخان، در زمان فرمان‌روایی برادرش منگوقاآن، به کدام منظور به ایران لشکر کشید؟

- (۱) فتح مجدد مناطق شرقی ایران و جبران شکست نبرد عین جالوت
(۲) نظم بخشیدن به قلمرو متصرفی مغول و گسترش فتوحات در غرب آسیا
(۳) از بین بردن مخالفان مغول در ایران و قتل جلال‌الدین خوارزمشاه
(۴) همکاری با خلافت عباسی جهت تثبیت فتوحات مغولان در مناطق غربی

۹۱- کدام یک از عبارات‌های زیر درباره حکومت سلجوقیان درست است؟

- (الف) حکومت سلجوقیان پس از مرگ خواجه نظام‌الملک و در اثر رقابت‌های جانشینی، رو به ضعف نهاد.
(ب) نیشابور، نخستین پایتخت و مرکز حکومت سلجوقیان بود که توسط طغرل برگزیده شد.
(ج) سلجوقیان، طایفه‌ای از ترکان بودند که پس از گرویدن به اسلام، نخست در ماوراءالنهر و سپس در عراق مستقر شدند.
(د) حکومت سلجوقیان به دست آنسز خوارزمشاه از میان رفت و بلافاصله خوارزمشاهیان قدرت منطقه را در دست گرفتند.
(ه) توسعه قلمرو سلجوقیان در آسیای ماوراءالنهر، موجب مهاجرت قبایل و طوایف ترک به آن منطقه گردید.

- (۱) «ج»- «د»- «ه» (۲) «الف»- «ب» (۳) «ب»- «ج»- «ه» (۴) «الف»- «ه»

۹۲- کدام مورد در باب نظامیه‌ها در دوره سلجوقیان درست نیست؟

- (۱) این مدارس به تدریس فقه شافعی و دانش‌های وابسته به آن اختصاص داشت.
(۲) نظامیه‌هایی در شهرهای مهمی چون بغداد، قاهره و اصفهان ساخته شده بودند.
(۳) آخرین نظامیه تا زمان حمله هلاکوخان مغول در سال ۶۵۶ ق. به بغداد فعال بود.
(۴) مدیران و مدرسان نظامیه‌ها توسط شخص سلطان و یا خلیفه تعیین می‌شد.

۹۳- به ترتیب، هدف سلطان محمود غزنوی از حمله به هند و ری چه بود؟

- (۱) جهاد در راه خدا و مبارزه با کفار- حمایت از خلیفه عباسی در مقابل حکومت شیعه مذهب آل بویه
(۲) مبارزه با مخالفان خلیفه عباسی- دستیابی به کتب فلسفی مهم و نابودی اسماعیلیان
(۳) گسترش زبان فارسی و دین اسلام- تحکیم و تثبیت حکومت غزنویان
(۴) دستیابی به ثروت پرستشگاه‌های هندوستان- کسب حمایت خلیفه عباسی

۹۴- کدام یک از تحولات زیر، در دوره حکومت سلجوقیان به وقوع پیوست؟

- (۱) به دلیل رشد شهرنشینی و توسعه مناسبات شهری، بازرگانان به یکی از مهم‌ترین گروه‌های اجتماعی تبدیل شدند.
(۲) بندر سیراف به یکی از مراکز مهم مبادلات اقتصادی منطقه‌ای و جهانی تبدیل شد.
(۳) مرکزی به نام بیت‌الحکمه، جهت ترجمه کتاب‌های علمی به عربی، در بغداد تأسیس شد.
(۴) هنر سفالگری با استفاده از نقوش جانوری و گیاهی توسعه یافت و نسبت به دوره سامانی، کیفیت بهتری پیدا کرد.

۹۵- حکومت خوارزمشاهیان پیش از دوران آنسز، در چه موقعیتی قرار داشت؟

- (۱) همواره با سلجوقیان در حال جنگ بود.
(۲) با خلافت عباسی رابطه خصمانه داشت.
(۳) دارای استقلال داخلی اما مطیع سلجوقیان بود.
(۴) بر بخش وسیعی از ایران تسلط داشت.





وقت پیشنهادی: ۱۰ دقیقه

جغرافیا: ۲ درس ۸ و درس ۹ تا ابتدای جغرافیای سیاسی (صفحه ۹۹ تا ۱۲۰) جغرافیا

۹۶- پس از جنگ جهانی دوم، کشور آمریکا با چه هدفی به مرحله «صدور سرمایه، علاوه بر صدور کالا» اقدام کرد؟

- (۱) دستیابی به سرزمین‌های نو
(۲) ایجاد بزرگ‌ترین شبکه دادوستد جهانی
(۳) جلوگیری از گسترش کمونیسم
(۴) استعمار کشورهای منطقه آسیا و آفریقا

۹۷- اقتصاد کدام کشورها در برابر نوسانات قیمت بازارهای جهانی آسیب‌پذیری زیادی دارد؟

- (۱) کشورهایی که از نظر امکانات، تسهیلات و چشم‌اندازهای جغرافیایی با یکدیگر تفاوت زیادی دارند.
(۲) کشورهایی که در نظام سرمایه‌داری جهانی، روابط و مبادله نابرابری با کشورهای دیگر دارند.
(۳) کشورهایی که اقتصادشان به‌طور عمده مبتنی بر تولید و صدور مواد اولیه و خام و منابع انرژی و معدنی است.
(۴) کشورهایی که با احداث کارخانه یا شرکت در کشورهای دیگر از منابع طبیعی آن نواحی استفاده می‌کنند.

۹۸- درباره «جایگاه کشورها در اقتصاد جهانی»، وضعیت عبارات زیر از حیث درستی یا نادرستی در کدام گزینه آمده است؟

- (الف) کشورهای مرکز مانند کره جنوبی از طریق شرکت‌های چندملیتی از نیروی کار ارزان قیمت کشورهای پیرامون استفاده می‌کنند.
(ب) کشورهای پیرامون مانند سنگاپور عمدتاً تولیدکننده و صادرکننده مواد اولیه و خام هستند.
(ج) کشورهای نیمه‌پیرامون مانند چین، به صدور سرمایه یعنی سرمایه‌گذاری در دیگر نواحی جهان می‌پردازند.
(د) یکی از ویژگی‌های کشورهای پیرامون مانند نیکاراگوئه، کمبود نیروی کار متخصص و زیرساخت‌های لازم برای توسعه صنعتی است.
(۱) نادرست- نادرست- نادرست (۲) نادرست- نادرست- درست (۳) درست- درست- نادرست (۴) درست- نادرست- درست- نادرست

۹۹- کدام گزینه درباره تاریخچه نابرابری اقتصادی در جهان نادرست است؟

- (۱) با اکتشافات جغرافیایی و پیشرفت در دریانوردی، اروپاییان به غارت منابع طبیعی سرزمین‌های دیگر پرداختند.
(۲) با وقوع انقلاب صنعتی، استعمارگری اروپایی‌ها در جهان گسترش یافت و مواد معدنی سایر کشورها به اروپا سرازیر شد.
(۳) پس از جنگ جهانی دوم، کشورهای بلوک غرب برای بهره‌برداری از منابع سایر سرزمین‌ها و مبارزه با کمونیسم، وارد مرحله صدور سرمایه شدند.
(۴) نهضت‌های استقلال طلبانه در کشورهای مستعمره و عضویت کشورها در سازمان ملل متحد، به نابرابری اقتصادی در جهان پایان داد.

۱۰۰- کدام موارد در رابطه با «مناطق آزاد تجاری» درست است؟

- (الف) قوانین مالیاتی و گمرکی کشورها در مورد سرمایه‌گذاری در آن اجرا می‌شود.
(ب) از انواع نواحی سیاسی فراملی و منطقه‌ای محسوب می‌شوند.
(ج) برخی قوانین و مقررات کشور در آن‌ها رعایت نمی‌شود.
(د) اتباع خارجی، بدون اخذ ویزا از قبل می‌توانند به مناطق آزاد تجاری یک کشور وارد شوند.
(ه) دارای استقلال محدودی در اداره امور داخلی خود هستند.

- (۱) «الف»- «ب» (۲) «ب»- «ج» (۳) «ج»- «د» (۴) «د»- «ه»

۱۰۱- هر ناحیه سیاسی، به‌طور کلی از چه ارکانی تشکیل شده است؟

- (۱) نواحی طبیعی، نواحی انسانی و نواحی فرهنگی
(۲) قلمرو و فضای جغرافیایی، سازه انسانی و نظام مدیریت
(۳) کشورهای مرکزی، کشورهای پیرامونی و نیمه‌پیرامونی
(۴) نواحی سیاسی فراملی، ملی و فراملی

۱۰۲- کانون یک ناحیه سیاسی، از کدام ویژگی برخوردار است؟

- (۱) محل تمرکز قدرت است و قدرت سیاسی، از آن نقطه به سایر نواحی اعمال می‌شود.
(۲) تمامی مراکز تجاری و بازرگانی در این کانون جمع شده است.
(۳) بیشترین جمعیت کشاورز در این ناحیه جمع شده است.
(۴) تمام سازه‌های انسانی در کانون ناحیه سیاسی جمع شده است.

۱۰۳- در کدام گزینه تمامی عبارات به مفهوم مرز به‌عنوان ناحیه سیاسی اشاره دارد؟

- (الف) کانون ناحیه سیاسی، محل تمرکز قدرت سیاسی است.
(ب) حد اعمال اراده سیاسی یک نظام مدیریت هستند.
(ج) اعمال قدرت سیاسی از یک نقطه صورت می‌گیرد.
(د) از یک حد به بعد، مدیریت و اراده سیاسی نهاد فرمانروایی، قابلیت اعمال و اجرا ندارند.
(ه) تقسیم فضا به واحدهایی برای اداره بهتر امور انجام شده است.

- (۱) «الف»- «د» (۲) «ج»- «ه» (۳) «ب»- «د» (۴) «ب»- «ج»

۱۰۴- «شهرستان»، «کشور» و «نواحی خودمختار» (به ترتیب) جزء کدام نواحی سیاسی می‌باشند؟

- (۱) فراملی- فراملی- ملی (۲) فراملی- ملی- ویژه (۳) فراملی- ملی- فراملی (۴) ملی- فراملی- ویژه

- ۱۰۵- شرکت‌های چندملیتی برای تولید یا فروش کالاها و خدمات خود در دیگر کشورها، از کدام مورد بهره می‌برند؟
 (۱) شرکت‌های محلی در کشورهای میزبان
 (۲) شعبه اصلی شرکت‌ها در کشورهای مادر
 (۳) استفاده از نیروی کار کشور مادر
 (۴) بانک‌های ایالات متحده آمریکا و اروپا



وقت پیشنهادی: ۱۵ دقیقه

فلسفه

فلسفه؛ درس ۷ از ابتدای قلب تا درس ۸ ابتدای رشد اندیشه نسبی‌گرایی (صفحه ۵۴ تا ۶۵)

- ۱۰۶- تفکر کدام شخص یا اشخاص با نظر فیلسوفان اسلامی تفاوت معرفت‌شناختی بیشتری دارد؟
 (۱) ایمانوئل کانت
 (۲) پیروان دکارت
 (۳) اوگوست کنت
 (۴) منکرین خدا

- ۱۰۷- کدام فیلسوف، در فلسفه خود از تباط «استدلال» با «شهود» را وارد نمی‌کند؟
 (۱) ملاصدرا
 (۲) سهروردی
 (۳) فارابی
 (۴) علامه طباطبایی

- ۱۰۸- از دیدگاه «اثبات‌گرایی»، گزاره «..... وجود دارد»، معنادار است.
 (۱) موج الکترونی
 (۲) خالق طبیعت
 (۳) روح انسانی
 (۴) جهان آخرت

- ۱۰۹- در کدام گرایش فلسفی یونان باستان، «آموزش دادن» از نظر منطقی کاری بیهوده به حساب می‌آید؟
 (۱) معتقدان به ثبات جهان خارج
 (۲) سوفسطائیان مثل پروتاگوراس
 (۳) معتقدان به تغییر دائمی عالم خارج
 (۴) مثال‌گرایانی همچون افلاطون

- ۱۱۰- کدام گزینه درباره «فلسفه سهروردی» درست است؟
 (۱) پایه‌اش استدلال و روشش شهودی است.
 (۲) منبعش شهود و بیانش استدلالی است.
 (۳) مبنایش عرفان و تبیینش اشرافی است.
 (۴) مأخذش وحیانی و روشش عقلانی است.

- ۱۱۱- درباره فیلسوفان پیش از سقراط، کدام گزینه نادرست است؟
 (۱) هراکلیتوس جزء معدود فیلسوفانی بود که علاوه بر حس، به عقل نیز بها می‌داد.
 (۲) پارمنیدس به علت انکار اعتبار شناخت حسی، وجود حرکت را نیز منکر شده بود.
 (۳) پارمنیدس برای شناخت حسی هیچ اعتباری قائل نبود زیرا معتقد بود در حواس خطا رخ می‌دهد.
 (۴) هراکلیتوس معتقد بود علاوه بر حس، عقل هم اعتبار دارد و ما حرکت را از راه شناخت عقلی می‌فهمیم.

- ۱۱۲- درباره معرفت‌شناسی در دوره‌های چهارگانه تاریخ فلسفه می‌توان گفت
 (۱) دغدغه‌های مطرح‌شده در دوره اول، در دوره‌های بعدی نیز ادامه یافته است.
 (۲) اطلاع از مباحث برخی از این دوره‌ها در حال حاضر برای ما امکان‌پذیر نیست.
 (۳) بحث درباره شهود قلبی در دوره اول مطرح نبوده و بعدها شکل گرفته است.
 (۴) مسئله شناخت، ذیل عنوان مستقل معرفت‌شناسی در نخستین دوره ظهور کرد.

- ۱۱۳- ابن‌سینا و سهروردی در کدام مورد در باب معرفت شهودی با هم اختلاف نظر دارند؟
 (۱) تقدم عقل بر شهود در فلسفه
 (۲) پذیرش اعتبار معرفت شهودی
 (۳) امکان دستیابی به معرفت شهودی
 (۴) استفاده از معرفت شهودی در نظام فلسفی

- ۱۱۴- شناخت قلبی را شهودی می‌نامند، زیرا
 (۱) قابل تجربه است.
 (۲) در قلب تجلی می‌کند.
 (۳) با چشم مشاهده می‌شود.
 (۴) نیاز به واسطه ندارد.

- ۱۱۵- کدام عبارت به دیدگاه ابن‌سینا درباره ابزارهای شناخت، نزدیک‌تر است؟
 (۱) از بین ابزارهای شناخت تنها حس و عقل قابل‌اتکا هستند.
 (۲) ابزار قلب اختصاص به پیامبران دارد که از خطا مصون‌اند.
 (۳) پرداختن به ابزار قلب در دانش فلسفه مخالف با اصول این علم است.
 (۴) شهود در فلسفه جایی ندارد و می‌بایست از آن به‌طور مجزا بهره برد.

- ۱۱۶- درباره عموم فیلسوفان جهان اسلام، کدام گزینه درست است؟
 (۱) معرفت شهودی برای عموم فیلسوفان جهان اسلام، مقدم بر سایر معارف بوده است.
 (۲) عموم فیلسوفان جهان اسلام، برای معرفت عقلی و حسی و وحیانی و عرفانی اعتبار قائل‌اند.
 (۳) برای اولین بار ملاصدرا کوشید میان عقل و وحی و عرفان رابطه برقرار کند در حالی که این موضوع سابقه‌ای نداشت.
 (۴) عموم فیلسوفان مسلمان، عقل را بر حس ترجیح می‌دهند و با دلایل عقلی، نامعتبری معرفت حسی را نشان داده‌اند.

۱۱۷- درباره شهود قلبی می توان گفت:

- (۱) با تعالی بخشیدن به نفس و تهذیب آن همراه با کمال طلبی می توان به بالاترین مرتبه شهود قلبی نائل شد.
- (۲) به این دلیل شهودی نامیده شده است که در این طریق، حقایق به واسطه نور ایمان قابل مشاهده می شوند.
- (۳) بعد از شناخت شهودی از سوی عارف، نفس او هیچ دخل و تصرفی در معانی مشاهده شده انجام نخواهد داد.
- (۴) ابزار قلب را همه انسان ها دارند، ولی همه از آن برای شهود استفاده نمی کنند، زیرا نیاز به سیروسلوک دارد.

۱۱۸- در قرآن کریم گفته شده است که خداوند از رگ گردن به انسان نزدیک تر است. از طرفی، فیلسوفان با برهان قطعی عقلی ثابت کرده اند که مکان و فاصله برای خداوند بی معناست. از نظر:

- (۱) ملاصدرا، آیه باید طوری تفسیر شود که با این استدلال عقلی مطابق باشد.
- (۲) سهروردی، هر کدام که با کشف و شهود عارفان منطبق باشد معتبر است.
- (۳) ابن سینا، باید استدلال عقلی را پذیرفت و آیه را کنار گذاشت.
- (۴) فارابی، آیه را باید پذیرفت و استدلال عقلی را نامعتبر دانست.

۱۱۹- به نظر کانت، منشأ کدام یک از تصورات در حکم زیر، با منشأ سایرین متفاوت است؟

«آب بر اثر حرارت، به جوش می آید و دست، در مجاورت با آن، بلافاصله گرما را احساس می کند.»

- (۱) بلافاصله (۲) مجاورت (۳) اثر (۴) حرارت

۱۲۰- کدام گزینه را نمی توان از موارد اختلاف نظر فرانسیس بیکن و دکارت دانست؟

- (۱) در شناخت، از واقعیت های مسلم شروع می کنیم.
- (۲) انسان به طور ذاتی یا فطری معارفی را با عقل ادراک می کند.
- (۳) شناخت خدا و نفس از طریق استدلال عقلی صرف میسر است.
- (۴) انسان شناختش از جهان پیرامون را عمدتاً با عقل به دست می آورد.

اسامی هیأت علمی آزمون های ویژه دانش آموزان دهم و یازدهم گروه علوم انسانی

مدیر گروه	عنوان درس	مسئول درس	طراحان	دستیار مسئول درس
علی اکبر آخوندی	ریاضی و آمار	حسین افسری	علیرضا صحرایی- حسین افسری	حسین اسدزاده مهدی پوررضایی
	علوم و فنون ادبی	محمد رضا پیرو	هادی قورزایی- مینا پژگ محمد رضا پیرو- امیرعلی مهرآبادی	حسنا محمدی
	جامعه شناسی	الهام رضایی	علیرضا مختاری- الهام رضایی- بهزاد اندرز آزاده میرزایی- الهام میرزایی	فاطمه صفری
	روان شناسی	سپیده ضحی سکاکی	سپیده ضحی سکاکی- حمیدرضا توکلی- نگین تربتی	حسین اصفهانی
	عربی	پویا رضاداد کیارش پورمهدی	ولی برجی- محسن آهوپی- حمیدرضا قائدامینی آریا ذوقی- سید محسن ماهینی	-
	تاریخ	مهسا اصغری	نسیم فلاحی نژاد- مریم صالحی	ثنا کاشیان
	جغرافیا	الناز گنج کار	فرناز نصیری- زهره قموشی- الناز گنج کار	الهه ریاحی نسب
	فلسفه و منطق	سعید رحیمیان	محسن انصاری- فاطمه شریف زاده محمد حسین خدام- اکرم یاسری	منصور کاظم بیگی محمد حسین خدام
	اقتصاد	امیر محمد بیگی	میترا چینی ساز- آیدانا رستمی- طاهره کریمی علی محسنی- محمد رضا مبارکی- آرش بدری	محمد رضا مبارکی

مدیر واحد آموزش تخصصی: محمد رضا محمد هاشمی

معاون تولید محتوا: علی الفتی