

آزمون آزمایشی ۵ فروردین ۱۴۰۴

گروه آزمایشی علوم انسانی

ویژه داوطلبان آزمون سراسری ۱۴۰۴

A

دفترچه شماره ۱

وقت پیشنهادی	تا شماره	از شماره	تعداد پرسش	مواد امتحانی
۳۰ دقیقه	۲۰	۱	۲۰	ریاضی
۳۰ دقیقه	۵۰	۲۱	۳۰	ادبیات اختصاصی
۱۳ دقیقه	۶۵	۵۱	۱۵	علوم اجتماعی

مدت پاسخ‌گویی: ۷۳ دقیقه

تعداد کل پرسش‌ها: ۶۵



دانش آموز گرامی، شما می‌توانید با اسکن تصویر روبه‌رو به وسیله گوشی هوشمند و یا تبلت خود، پاسخ‌های تشریحی را مشاهده نمایید.

داوطلب گرامی، جهت استفاده از خدمات خود مانند کارنامه هوشمند بعد از آزمون، بانک سؤال گزینه دو، آزمونک‌ها، رفع اشکال هوشمند، دفترچه پاسخ تشریحی و آرشیو آزمون‌های گزینه دو، با استفاده از نام کاربری و رمز عبور وارد سایت gozine2.ir شوید. در ثبت نام اینترنتی نام کاربری کد ملی شماست و رمز عبور توسط خودتان تعیین شده است. در ثبت نام انفرادی و مدرسه‌ای، نام کاربری و رمز عبور خود را از مدرسه یا نمایندگی شهر خود دریافت نمایید.



وقت پیشنهادی: ۳۰ دقیقه

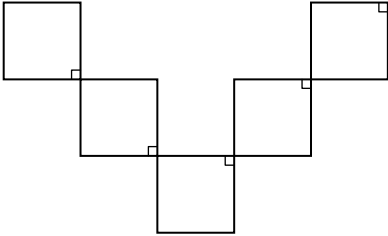
ریاضی

ریاضی و آمار ۱: کل کتاب (صفحه ۹ تا ۱۱۷)

۱- در مورد معادله $\frac{10}{x-3} - \frac{5(x-1)}{x-3} = 1$ ، کدام گزینه درست است؟

- (۱) دارای یک ریشه مثبت و یک ریشه منفی است.
 (۲) فقط دارای یک ریشه مثبت است.
 (۳) فقط دارای یک ریشه منفی است.
 (۴) فاقد ریشه است.

۲- در شکل زیر که شامل پنج مربع با طول ضلع x است، اگر مساحت کل شکل با محیط آن برابر باشد، مقدار x کدام است؟



۱ (۱)

۲ (۲)

۳ (۳)

۴ (۴)

۳- در نمودار حبابی، شعاع دایره‌ها با کدام گزینه متناسب است؟

- (۱) متغیر سوم
 (۲) جذر متغیر سوم
 (۳) توان دوم متغیر سوم
 (۴) حاصل ضرب متغیرهای اول، دوم و سوم
- ۴- اگر تمام متغیرهای (داده‌های) یک نمودار حبابی را در یک نمودار راداری نمایش دهیم، زاویه بین شعاع‌های آن چند درجه می‌شود؟
- (۱) ۴۵ درجه
 (۲) ۶۰ درجه
 (۳) ۹۰ درجه
 (۴) ۱۲۰ درجه

۵- مجموع جواب‌های معادله $\frac{x-2}{x-4} = \frac{x+2}{1-2x}$ کدام است؟

- (۱) $\frac{7}{3}$
 (۲) -۲
 (۳) $\frac{11}{3}$
 (۴) $-\frac{2}{3}$

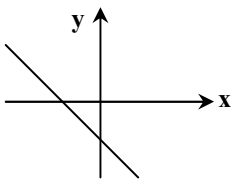
۶- معادله $\frac{3}{x+a} + \frac{a}{x} = \frac{4x-4}{x^2-4}$ ، دارای جواب $x=4$ است. مقدار a کدام می‌تواند باشد؟

- (۱) ۱
 (۲) ۲
 (۳) ۳
 (۴) ۴

۷- در تابع $f(x) = -2x^2 + 1$ ، اگر $f(a) = -97$ باشد، مقدار a کدام می‌تواند باشد؟

- (۱) ۴۹
 (۲) $\frac{1}{7}$
 (۳) -۷
 (۴) $-\frac{1}{7}$

۸- اگر $a < 0$ و $b > 0$ باشد، کدام گزینه ضابطه تابع خطی شکل مقابل را به درستی نشان می‌دهد؟



(۱) $y = ax - b$

(۲) $y = -ax + b$

(۳) $y = -ax - b$

(۴) $y = ax + b$

محل انجام محاسبات:

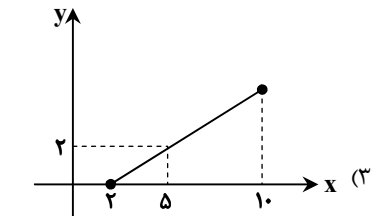
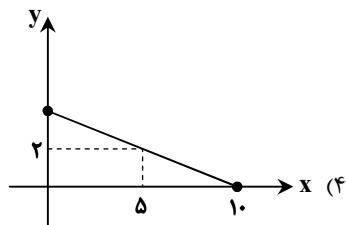
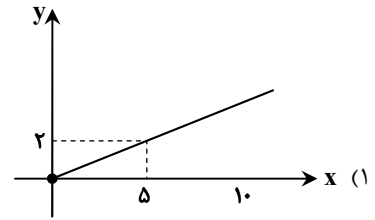
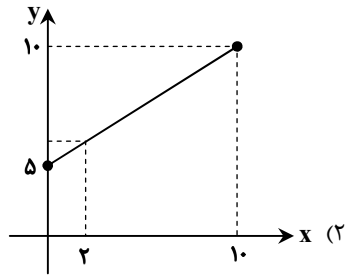
۹- در تابع $f: A \rightarrow B$ ، $A = \{-1, 0, 1\}$ است. اگر مجموعه دامنه تابع با مجموعه برد تابع با هم برابر باشند، در این صورت ضابطه تابع f کدام می تواند باشد؟

$f(x) = \frac{1-x}{3x+1}$ (۴) $f(x) = -\frac{1}{2}x^2 + \frac{x}{2} + 1$ (۳) $f(x) = x^3 - 1$ (۲) $f(x) = \sqrt{x+1} - 1$ (۱)

۱۰- در تابع خطی f ، اگر $f(3) - f(6) = 12$ و $f(5) = 4$ باشد، مقدار $f(10)$ کدام است؟

-16 (۴) 16 (۳) -8 (۲) 8 (۱)

۱۱- اگر $A = \{x \in \mathbb{R} \mid 0 \leq x \leq 1\}$ دامنه یک تابع خطی باشد و این تابع از نقطه $(5, 2)$ بگذرد، کدام گزینه می تواند نمودار این تابع باشد؟



۱۲- مختصات نقطه برخورد دو تابع $y_1 = x^2 + 2x + 2$ و $y_2 = x^2 + 4x - 4$ ، با رأس کدام سهمی برابر است؟

$y = 2x^2 - 12x + 12$ (۴) $y = x^2 - 6x + 26$ (۳) $y = x^2 + 6x + 15$ (۲) $y = x^2 + 4x - 24$ (۱)

۱۳- رأس کدام سهمی در ناحیه سوم محورهای مختصات قرار دارد؟

$y = x^2 + 2x + 2$ (۴) $y = -x^2 - 2x - 3$ (۳) $y = -x^2 + 3x - 1$ (۲) $y = x^2 - 2x + 4$ (۱)

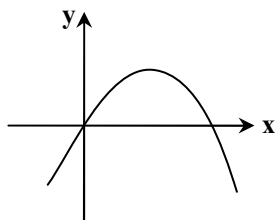
۱۴- معادله سهمی شکل مقابل، کدام گزینه می تواند باشد؟

$y = -x^2 + 3x + 2$ (۱)

$y = x^2 - 3x - 1$ (۲)

$y = -x^2 - 3x$ (۳)

$y = -x^2 + 3x$ (۴)



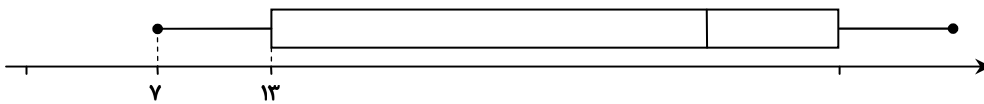
۱۵- اگر میانگین داده های ۱۰، ۱۵، ۲، ۴، ۹، ۵، برابر \bar{x} و میانه داده های ۱۷، ۱۰، ۹، ۷، ۲۰، برابر Q_p باشد، آنگاه حاصل $\bar{x} - Q_p$ کدام است؟

$4/5$ (۴) $-4/5$ (۳) $3/5$ (۲) $-3/5$ (۱)

محل انجام محاسبات:



۱۶- در نمودار جعبه‌ای زیر، اگر دامنه تغییرات برابر ۴۰ و طول سبیل‌ها مساوی باشد، دامنه میان‌چارکی کدام است؟



۱۲ (۱)

۳۴ (۲)

۲۹ (۳)

۲۸ (۴)

۱۷- محلولی داریم که از دو مایع A و B تشکیل شده و در آن نسبت وزن مایع A به وزن مایع B، برابر $\frac{1}{4}$ است. اگر ۲۰۰ گرم مایع B به محلول اضافه

کنیم، محلول جدیدی به دست می‌آید که در آن نسبت وزن مایع A به وزن مایع B، برابر $\frac{1}{5}$ است. وزن کل محلول اولیه چند گرم است؟

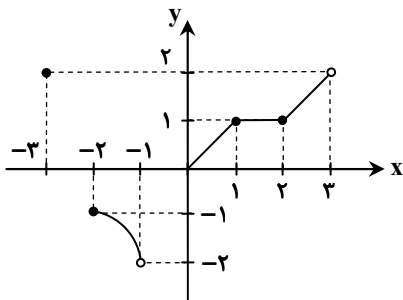
۱۲۰۰ (۴)

۱۱۰۰ (۳)

۱۰۰۰ (۲)

۹۰۰ (۱)

۱۸- اشتراک دامنه و برد تابع در نمودار زیر، چند عضو صحیح دارد؟



۱ (۱)

۲ (۲)

۳ (۳)

۴ (۴)

۱۹- اگر $f(x) = x^2 + x + 1$ باشد، حاصل $\frac{f(x) - f(1)}{x - 1}$ کدام است؟ ($x \neq 1$)

 $x - 1$ (۴) $x + 1$ (۳) $x - 2$ (۲) $x + 2$ (۱)

۲۰- اگر واریانس داده‌های $x, 2x, 3x$ برابر با ۶ باشد، مقدار x کدام است؟ ($x > 0$)

۴ (۴)

۳ (۳)

۲ (۲)

۱ (۱)



وقت پیشنهادی: ۳۰ دقیقه

ادبیات اختصاصی

علوم و فنون ادبی ۱: کل کتاب (صفحه ۱۰ تا ۱۰۷)

۲۱- دربارهٔ زبان پهلوی کدام گزینه نادرست است؟

(۱) آثار ادبی پهلوی به دلیل سنت شفاهی پیش از اسلام غالباً به صورت مکتوب درنیامده است.

(۲) اشعار کمی به زبان پهلوی در دست است و آنچه باقی مانده، دچار تحریف‌هایی شده است.

(۳) «هزارویک‌شب» از نمونه‌های آثار پهلوی است که اصل پارسی دارد.

(۴) از دورهٔ پهلوی آثاری مثل «کلیله و دمنه» با تغییرات زیاد باقی مانده‌اند.

محل انجام محاسبات:

۲۲- ویژگی نوشته شده در مقابل کدام اثر نادرست است؟

(۱) مقامات حمیدی: ایجاز

(۲) قابوس نامه: حذف افعال به قرینه

(۳) چهار مقاله نظامی عروضی: آوردن مترادفها و توصیفهای فراوان

(۴) کلیله و دمنه: استفاده از آرایه‌های ادبی

۲۳- کدام گزینه در مورد شعر قرن چهارم و نیمه اول قرن پنجم درست است؟

(۱) رایج‌ترین انواع شعر فارسی در این دوره غنایی، حماسی، تعلیمی و نمایشی است.

(۲) داستان‌سرایی، قصه‌پردازی و آوردن حکایت‌ها در این دوره از اهمیت افتاد.

(۳) شعر تعلیمی در این دوره به‌وجود آمد اما در دوره سلجوقیان به پختگی رسید.

(۴) ناصر خسرو اولین کسی بود که با موضوع اندرز، قصیده تمام و کمالی سرود.

۲۴- با توجه به ویژگی‌های شعر قرن چهارم و نیمه اول قرن پنجم، کدام گزاره نمی‌تواند درست باشد؟

(۱) «رودکی» در غزل، توصیف و مدح دستی توانا داشته است.

(۲) در دیوان «کسایی مروزی» اشعار زهدآمیز و منقبت‌خاندان پیامبر ﷺ دیده می‌شود.

(۳) «دقیقی توسی»، شاعر قرن چهارم، منظومه‌ای حماسی به نام «گشتاسپ‌نامه» دارد.

(۴) «بوشکرو بلخی» در این دوره مثنوی‌ای حاوی مسائل پیچیده عرفانی و معشوق آسمانی پدید آورد.

۲۵- موارد زیر به ترتیب به کدام آثار اشاره دارند؟

(الف) این کتاب حدود سال ۳۴۶ قمری، به دست عده‌ای از دانشوران خراسان نوشته شد.

(ب) جمعی از دانشمندان آن زمان، این کتاب را به فارسی برگرداندند.

(ج) نمونه‌ای از قطعات اخلاقی و تعلیمی است و در میان اندرزنامه‌های منثور جا دارد.

(۱) تاریخ طبری - تاریخ بلعمی - هزارویک‌شب

(۲) شاهنامه ابومنصوری - تاریخ بلعمی - درخت آسوریک

(۳) شاهنامه ابومنصوری - تفسیر طبری - درخت آسوریک

(۴) تاریخ طبری - شاهنامه ابومنصوری - هزارویک‌شب

۲۶- با توجه به ویژگی «رواج مفاخره و خودستایی» در قرن‌های پنجم و ششم، کدام بیت از این منظر متفاوت است؟

(۱) من دگر شعر نخواهم بنویسم که مگس

(۲) در آسمان نه عجب گر به گفته حافظ

(۳) حدیث شعر من گفتن کنار طبع چون آبت

(۴) اگر نبوت اهل سخن کنم دعوی

۲۷- ویژگی‌های زیر به ترتیب مربوط به کدام قلمروها در شعر قرن‌های پنجم و ششم هستند؟

(الف) ورود لغات زبان ترکی و مغولی به زبان فارسی

(ب) رواج داستان‌سرایی و منظومه‌های داستانی

(ج) رواج هجو و طنز در شعر

(۱) زبانی - فکری - ادبی

(۲) زبانی - ادبی - فکری

۲۸- در کدام گزینه یکی از ویژگی‌های فکری شعر سبک «خراسانی» وجود دارد؟

(۱) صاف کن آینه و رو به خرابات گذار

(۲) کفر و دین را پرده‌دار جلوه معشوق دان

(۳) چون سبک‌روحان لباس از اطلس افلاک کن

(۴) چو کوبی پای و چون گیری پیاله

۲۹- در کدام گزینه «نوع جناس» متفاوت است؟

(۱) همی زور کرد این بر آن، آن بر این

(۲) چو شد روز رستم بیوشید گبر

(۳) خرامان بشد سوی آب روان

(۴) هر کجا ماهی است یا ساقی است یا دربان تو را

خشت خم هیچ کم از سینه افلاطون نیست

گاه در بیت‌الحرام و گاه در بتخانه باش

همچو صوفی زیر بار خرقه پشمین مباش

تنت از لطف گردد همچو جانست

نجنبید یک شیر بر پشت زین

نگهبان تن کرد بر گبر ببر

چنان چون شده باز جوید روان

هر کجا شاهی است یا بندی است یا مهمان تو را

۳۰- در کدام بیت، تقابل سجع‌های متوازن و متوازی در تمام کلمات دو مصراع دیده می‌شود؟

- (۱) دائم ثنای جاه شما ذکر شیخ و شاب
 (۲) حسن او در آینه پیدا شده
 (۳) آن جام جهانی که جهان در طلب اوست
 (۴) از خروش ما فلک بد در خروش

۳۱- در ابیات کدام گزینه کلمات بیشتری با یکدیگر «سجع مطرف یا متوازی» دارند؟

- (الف) بی‌ماه مهرافروز خود، تا بگذرانم روز خود
 (ب) دانم سرآرد غصه را رنگین برآرد قصه را
 (ج) هرچند کان آرام دل دانم نبخشد کام دل
 (د) تا بو که یابم آگهی، از سایه سرو سهی
- (۱) «الف»-«ب» (۲) «ب»-«د»
 (۳) «الف»-«ج» (۴) «ج»-«د»

۳۲- اگر ابیات زیر را بر اساس داشتن آرایه‌های «موازنه، جناس ناقص افزایشی، ترصیع، سجع و تکرار» مرتب کنیم، کدام گزینه درست است؟

- (الف) کشیدم قلم در سر نام خویش
 (ب) اگر لذت ترک لذت بدانی
 (ج) گل را اثر روی تو گلپوش کند
 (د) هرچه بر اصحاب حال باشد اول خیال
 (ه) بال پرواز فلک داری و قانع شده‌ای
- (۱) «ج»-«ه»-«الف»-«د»-«ب»
 (۲) «ب»-«د»-«الف»-«ج»-«ه»
 (۳) «ب»-«د»-«الف»-«ج»-«ه»
 (۴) «ج»-«ب»-«د»-«ه»-«الف»

۳۳- در کدام بیت آرایه‌های «واج‌آرایی، جناس ناقص و تکرار» دیده می‌شود؟

- (۱) مستانه می خورم من تا کم شود غم تو
 (۲) خیال خال تو نگذاشت پارسا در پارس
 (۳) کشتی مرا به شادی در پیشگاه چشمت
 (۴) خواب و خور است کار تو ای بی‌خرد جسد

۳۴- آرایه‌های «جناس ناقص اختلافی، جناس ناقص افزایشی، جناس تام، اشتقاق و جناس ناقص حرکتی» به ترتیب در کدام بیت‌ها دیده می‌شود؟

- (الف) گر نخواهد داد من امروز داد آن شاه حسن
 (ب) چشم ما افتاد بر رخسار شرم‌آلود یار
 (ج) زد به دلم در آتشی، عشق بتی که نام او
 (د) یاد باد آن صحبت شب‌ها که با نوشین لبان
 (ه) بدان بی‌بها ناسزاوار پوست
- (۱) «د»-«الف»-«ب»-«ج»-«ه»
 (۲) «ه»-«ب»-«الف»-«ج»-«د»
 (۳) «د»-«الف»-«ه»-«ب»-«ج»
 (۴) «ه»-«ب»-«الف»-«د»-«ج»

۳۵- نوع جناس چند بیت نادرست آمده است؟

- (الف) اگر غافل بمانی بازمانی
 (ب) گرد این درد مپوی و سخن درد مگوی
 (ج) بادی که از رضای خدایش بود نصیب
 (د) ای تو منیر مفلسان، رنگ بزن صلا من
- (۱) یک (۲) دو (۳) سه (۴) چهار
- چو گنجشکی به چنگ بازمانی (جناس تام)
 که از این باغ به جز درد نچیدی ای دل (ناقص حرکتی)
 آن باد بر درخت بقای تو جسته باد (ناقص افزایشی)
 بی‌تو نماز و ادعیه، هرزه رود قضا شود (ناقص اختلافی)

۳۶- در کدام گزینه کلمه «نهاد»، آرایه «تکرار» ایجاد کرده است؟

- (۱) صد هزاران بنای خیر آنجا
 (۲) چون سنبل تو سلسله بر ارغوان نهاد
 (۳) خدای عرش جهان را چنین نهاد نهاد
 (۴) نهاد نیک و بد دانی که دانم
- ز اقتضای نهاد نیک، نهاد
 آشوب در نهاد من ناتوان نهاد
 که گاه مردم شادان و گه بود ناشاد
 نهاد بیش و کم دانم که دانی

۳۷- در کدام گزینه نوع ادبی ذکر شده، متناسب با بیت آن نیست؟

- (۱) به دو چشم خون فشام هله ای نسیم رحمت
- (۲) همینست بسنده است اگر بشنوی
- (۳) ز نیروی اسپان و زخم سمران
- (۴) در جهل میباش و دانشش اندیش

۳۸- در کدام گزینه نکته‌ای ادبی به درستی از بیت زیر استخراج شده است؟

- از بس که با جان و دلم، ای جان و دل آمیختی
- (۱) کاربرد شبکه معنایی میان کلمات «جان، دل، نکهت»
 - (۲) واژه «گل» در بیت مذکور دارای آرایه تکرار است.
 - (۳) در مصراع دوم، آرایه تشخیص به کار رفته است.
 - (۴) واژگان «جان، نکهت و گل» ساختمان ساده دارند.

۳۹- کدام بیت در وزنی کوبنده و حماسی سروده شده است، اما محتوای آن پند و اندرز است؟

- (۱) تو پیدا مکن راز دل بر کسی
- (۲) ز تیغ دلبران هوا شد بنفش
- (۳) برآمد خسروش سپاه از دو روی
- (۴) ما همه چشمیم و تو نور ای صنم

۴۰- الگوی حروف اصلی قافیه در کدام گزینه درست است؟

- (۱) با چنین داغ بندگی که مراست
- (۲) چون نهشتند در سرم مغزی
- (۳) به خود آنجا کسی نداند رفت
- (۴) به خروج و فلک نوشتن تو

۴۱- کدام یک از ابیات زیر ذوقافیتین است؟

- (۱) چون شوم خاک رهش دامن بیفشاند ز من
- (۲) بر گل ز مژه گلاب می ریخت
- (۳) سمن بویان غبار غم چو بنشینند نشانند
- (۴) روی تو جان جان است، از جان نهان مدارش

۴۲- کدام گزینه دو هجای کشیده دارد؟

- (۱) بوی پیراهن ز بی تایی گریبان می درد
- (۲) خجل شد در امیدش سینه چاک و ندانستم
- (۳) قیامت پیش از این می ریخت در دل طرح آشوبی
- (۴) خلیدی خار خار هجر کی در دیده بلبل

۴۳- تقطیع هجایی کدام مصراع در برابر آن نادرست است؟

- (۱) ای موی پریشان تو دریای خروشان: (--UU--UU--UU--)
- (۲) تا دلت با من دورنگی کرد شیرین شد فراق: (-U---U---U---U-)
- (۳) ای دل به آخرین شب دنیا خوش آمدی: (-U-U--UU-U-U--)
- (۴) نخستین روز خلقت غنچه را خمیازه می گیرد: (--U--U--U--U-)

۴۴- کدام گزینه می تواند کامل کننده شعر زیر باشد؟

دی طیبیم دیدم و دردم را دوا نوشت و گفت

- (۱) که هرچه زهر به خود می دهم نمی میرم
- (۲) چه سازم به خاری که در دل نشیند؟
- (۳) که من می میرم از این درد و درمانی نمی بینم
- (۴) روزگارت خوش که از میخانه مسجد ساختی

۴۵- تقطیع هجایی کدام مصراع متفاوت است؟

- (۱) ای دلم از دست برون برده به دستان
- (۲) خواه بنالیم و خواه بال فشانیم
- (۳) خانه آینه نیست عالم ناموس
- (۴) عالم امکان چه جای چشم تمناست

۴۶- مفهوم بیت زیر به کدام گزینه نزدیک تر است؟

- صبر بر جور فلک کن تا بر آیی روسفید
 (۱) کنم تحمل جور رقیبش از پی آنک
 (۲) جور از تو می کشیم و تحمل همی کنیم
 (۳) صبر کن بر تلخ کامی ها که آخر روزگار
 (۴) بعد جور از دلبران امید انصافی بود

۴۷- کدام گزینه با بیت زیر از نظر قلمرو فکری هم سوتر است؟

- برو شادی کن ای یار دل افروز
 (۱) پیشوا کن عقل دین افروز را
 (۲) چون عهده نمی شود کسی فردا را
 (۳) هر که را امروز ساقی می کشد پای حساب
 (۴) ای عمر! چیستی که به هر حال عاقبت

۴۸- کدام گزینه با شعر زیر از نظر قلمرو فکری تناسب بیشتری دارد؟

- هر چه به گرد خویشتن می نگرم در این چمن
 (۱) ز چشمت جان نشاید برد کز هر سو که می بینم
 (۲) ز هر خوشی و سعادت که در جهان باشد
 (۳) با من که آسمان تو بودم روا نبود
 (۴) دولت آن است که با هم نفسی صرف شود

۴۹- از نظر بررسی نکات فکری، کدام بیت با بیت زیر تناسب مفهومی بیشتری دارد؟

- عزیز من، در درویشی و قناعت زن
 (۱) آن را که میسر نشود صبر و قناعت
 (۲) چو حافظ در قناعت کوش و از دنیای دون بگذر
 (۳) گر سر قدم نمی کنمش پیش اهل دل
 (۴) بساز با من رنجور ناتوان ای یار

۵۰- ابیات زیر به کدام فضیلت توصیه می کنند؟

- نخست آدمی سیرتی پیشه کن
 به اندازه خور زاد اگر مردمی
 درون جای قوت است و ذکر و نفس
 کجا ذکر گنجد در انبسان آز
 مگر می نبینی که دد را و دام

(۱) قناعت و به اندازه خواستن

(۳) حرص نخوردن و صبوری

- دانه چون در آسیا افتد تحمل بابدش
 ز مار مهره به دست آید و ز خار رطب
 از دست عاشقان چه برآید تحملی
 چشمه سار نوش سازد بوسه گاه نیش را
 کاشکی جور فلک چون جور ایشان باشدی

غم فردا نشاید خورد امروز

- مزرع فردا شناس امروز را
 حالی خوش دار این دل پرسودا را
 ایمنی از هول فردای حسابش می دهند
 جز حسرت گذشته در آینده تو نیست

آینه ضمیر من جز تو نمی دهد نشان

- کمین از گوشه ای کرده ست و تیر اندر کمان دارد
 حضور دلبر و دیدار دوستان خوش تر
 چون ابر هر دقیقه در آیی به یک لباس
 نقد این عمر که در صحبت اصحاب خوش است

که خواری از طمع و عزت از قناعت زاد

- باید که بیند کمر خدمت و طاعت
 که یک جو منت دوان دو صد من زر نمی ارزد
 سر بر نمی کنم که مقام خجالت است
 بخش بر من مسکین بی نوا ای دوست

- بس آن گه ملک خویی اندیشه کن
 چنین پر شکم آدمی یا خمی؟
 تو پنداری از بهر نان است و بس؟
 به سختی نفس می کند پا دراز
 نینداخت جز حرص خوردن به دام

(۲) ذکر گفتن و یاد خدا کردن

(۴) درون نگری در مقابل ظاهرنگری



وقت پیشنهادی: ۱۳ دقیقه

علوم اجتماعی

جامعه شناسی: کل کتاب (صفحه ۲ تا ۱۳۵)

۵۱- به ترتیب، هریک از عبارات زیر به چه مفهومی اشاره دارد؟

■ شکل گیری با وجود فرد فرد اعضا

■ فعالیت انسان در علوم انسانی

■ دارای نتایج قطعی در فعالیت های انسان

■ از جنس وسیله و روش رسیدن به ارزش ها

(۱) گروه های کوچک - عمل - پیامدهای غیرارادی - هنجار

(۳) گروه های کوچک - کنش - پیامدهای غیرطبیعی - نماد

(۲) گروه های بزرگ - کنش - پیامدهای طبیعی - هنجار

(۴) گروه های بزرگ - عمل - پیامدهای ارادی - نماد

۵۲- کدام گزینه به ترتیب رابطه کنش‌ها، ارزش‌ها و هنجارها را به درستی نشان می‌دهد؟

- (۱) کنش اجتماعی ← تحقق ارزش‌ها و هنجارها ← ضروری شدن جامعه‌پذیری و کنترل اجتماعی ← انتقال دادن ارزش‌ها و هنجارها به افراد از طریق تعلیم و تربیت، تشویق و تنبیه
- (۲) ارزش‌ها و هنجارها ← تحقق کنش‌ها ← ضروری شدن جامعه‌پذیری و کنترل اجتماعی ← معنادار شدن پدیده‌های اجتماعی
- (۳) ارزش‌ها و هنجارها ← انتقال دادن ارزش‌ها و هنجارها به افراد از طریق تشویق و تنبیه ← ضروری شدن جامعه‌پذیری ← تداوم ارزش‌ها و هنجارها با عمل کردن به آن‌ها
- (۴) شکل‌گیری پدیده اجتماعی ← تحقق کنش اجتماعی ← تداوم ارزش‌ها و هنجارها با عمل کردن به آن‌ها ← ضروری شدن جامعه‌پذیری و کنترل اجتماعی

۵۳- به ترتیب، به سوالات زیر پاسخ دهید.

■ یکی از وجوه مشابهت جهان اجتماعی با موجود زنده کدام است؟

■ منظور از فرهنگ چیست؟

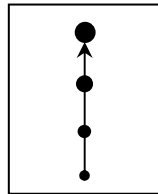
■ نهادهای اجتماعی چه زمانی آشکار می‌شوند؟

- (۱) نوع ارتباط اعضا با یکدیگر - روش انجام انواع کنش‌های انسانی که مطلوب عموم اعضای جهان اجتماعی می‌باشد - وقتی اجزا و لایه‌های جهان اجتماعی را در ارتباط با هم در نظر بگیریم.
- (۲) نظم - روش انجام انواع کنش‌های انسانی که مطلوب عموم اعضای جهان اجتماعی می‌باشد - زمانی که اجزا و لایه‌های جهان اجتماعی را جداگانه تجزیه و تحلیل کنیم.
- (۳) نظم - شیوه زندگی گروهی از انسان‌ها که سالیان متمادی با یکدیگر زندگی می‌کنند - وقتی اجزا و لایه‌های جهان اجتماعی را در ارتباط با هم در نظر بگیریم.
- (۴) نوع ارتباط اعضا با یکدیگر - شیوه زندگی گروهی از انسان‌ها که سالیان متمادی با یکدیگر زندگی می‌کنند - زمانی که اجزا و لایه‌های جهان اجتماعی را جداگانه تجزیه و تحلیل کنیم.

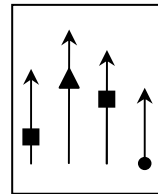
۵۴- فهم میزان اثرگذاری بر پدیده‌های اجتماعی یا اثرپذیری از آن‌ها از فواید چیست و مواجهه مردم‌شناسان با فرهنگ‌های غیرغربی و پی بردن به پیچیدگی و عمق این فرهنگ‌ها چه پیامدی برای فرهنگ غرب داشت؟

- (۱) توجه به اجزا و لایه‌های جهان اجتماعی در ارتباط با یکدیگر - اعتقاد به مسیر یکسان همه فرهنگ‌ها برای پیشرفت و تکامل
- (۲) تقسیم‌بندی پدیده‌های جهان اجتماعی با معیار ابعاد ذهنی و عینی - اعتقاد به الگو بودن فرهنگ غرب برای دیگر فرهنگ‌ها و دنبال کردن مسیر جوامع پیشرفته
- (۳) تقسیم‌بندی پدیده‌های جهان اجتماعی با معیار خرد و کلان - مطرح شدن یکی از مهم‌ترین انتقادات به خودمداری فرهنگ غرب و تصور ساده آن از سایر فرهنگ‌ها
- (۴) توجه به اجزا و لایه‌های جهان اجتماعی به صورت جداگانه - مطرح شدن نگاه متنوع بودن جهان‌های اجتماعی و دنبال کردن تحولات هر فرهنگ بر اساس آرمان‌های خود

۵۵- در رابطه با نمودارهای زیر، کدام گزینه درست است؟



(ب)



(الف)

- (۱) جهان‌های اجتماعی در عرض هم هستند و هر جهان اجتماعی، فرهنگ و تمدن مناسب خود را به وجود می‌آورد - برخی فرهنگ‌ها و تمدن‌ها، زمانی طولانی دوام می‌آورند و بعضی دیگر پس از مدتی از بین می‌روند.
- (۲) جهان اجتماعی زنده و سالم، مطابق با نیازهای خود از دستاوردهای جهان‌های اجتماعی دیگر بهره می‌برد - تفاوت جهان‌های اجتماعی همانند تفاوت مراحل مختلف رشد یک نوع موجود زنده از دوران کودکی تا مراحل بزرگسالی است.
- (۳) دورکیم جوامع مقطع نخست بشری را جوامع مکانیکی و جوامع مقطع دوم را جوامع ارگانیکی می‌نامد - جوامعی که به لحاظ تاریخی عقب‌مانده‌اند، باید جوامع پیشرفته را الگوی حرکت خود قرار دهند.
- (۴) مردم‌شناسان بر اساس نگاه عرضی به جوامع، از جهان‌های اجتماعی متفاوت همچون غرب، اسلام، چین و هند یاد می‌کنند - هیچ‌یک از جوامع با حفظ هویت خود نمی‌توانند مسیر دیگری را ادامه دهند.

۵۶- به ترتیب، پاسخ سوالات زیر چیست؟

- تغییر جهان اجتماعی موجود چه پیامدی به دنبال دارد؟
- پیامد رویکرد دنیاگریز در جهان اجتماعی چیست؟
- ساختن جهان اجتماعی جدید نیازمند چیست؟

- (۱) برداشته شدن الزامها و شکل گیری جهان جدید- فراهم شدن فرصت شکوفایی فطرت انسان- در نظر گرفتن فرصت‌ها و محدودیت‌ها
- (۲) شکل گیری الزام‌های جدید مؤثر بر فعالیت اجتماعی اعضا- استفاده نکردن از توانمندی آدمی برای آبادی این جهان- پیدایش آگاهی و اراده‌ای نوین
- (۳) تداوم پیامدهای الزامی- نادیده گرفتن استعدادها معنوی انسان- جلوگیری نکردن جهان موجود از ساخت جهان جدید
- (۴) شکل گیری فرصت‌ها و محدودیت‌های جدید- بی توجهی به نیازهای مادی و معنوی انسان- فعال بودن ما به عنوان کنشگر

۵۷- به ترتیب، پیامد هر یک از عبارات زیر چیست؟

- سامان‌دهی اعمال و هنجارها بر اساس عقاید حق
- محدود کردن علم به دانش تجربی
- از دست رفتن ایمان جوامع به حقایق

- (۱) ورود عقاید حق به قلمرو واقعی- ناتوانی در سخن گفتن از حق یا باطل بودن عقاید و آرمان‌ها- گسستن از حق
- (۲) ورود حقایق به قلمرو واقعی- ناتوانی در شناسایی پیامدهای اجتماعی و تاریخی عقاید و ارزش‌ها- رفتن به سوی باطل
- (۳) ورود عقاید حق به قلمرو آرمانی- ناتوانی در تشخیص بودن یا نبودن ارزش‌ها و عقاید- امکان خروج از باطل
- (۴) ورود حقایق به قلمرو آرمانی- عدم داوری درباره درست و غلط بودن عقاید و ارزش‌ها- انحراف از حق

۵۸- به ترتیب، ویژگی‌های هویتی هر یک از موارد زیر با کدام گزینه مطابقت دارد؟

- کانادایی
- قهرمان ورزشی
- نام هر شخص

- (۱) نام خانوادگی- کارمند- مردادماه
- (۲) معلم- هندی- خجالتی
- (۳) زمان تولد- جوانمرد- متولد شیراز
- (۴) ایرانی- دانشمند- دانش آموز

۵۹- به ترتیب، هر عبارت مربوط به کدام مفهوم است؟

- مجموعه فعالیت‌هایی برای انطباق افراد با انتظارات جامعه
- روشی برای درونی کردن فرهنگ
- فرایند مشارکت فرد در زندگی اجتماعی
- رفتارهایی خلاف عقاید و ارزش‌های جامعه

- (۱) جامعه‌پذیری- تشویق و تنبیه- کنترل اجتماعی- کژروی اجتماعی
- (۲) کنترل اجتماعی- اقتناع- جامعه‌پذیری- کژروی اجتماعی
- (۳) جامعه‌پذیری- تشویق و تنبیه- کژروی اجتماعی- کنترل اجتماعی
- (۴) کنترل اجتماعی- اقتناع- فرهنگ‌پذیری- کنترل اجتماعی

۶۰- به ترتیب، کدام گزینه جدول زیر را کامل می‌کند؟

مفهوم	عبارت
انسداد اجتماعی	(الف)
(ب)	تحرك اجتماعی فرد در طول زندگی خود
باز بودن راه تحرك اجتماعی	(ج)

- (۱) مسدود بودن راه ارتقاء و تحرك اجتماعی صعودی- تحرك اجتماعی میان‌نسلی- امکان دسترسی افراد محروم و کمتر برخوردار جامعه، به موقعیت‌های اجتماعی بالاتر
- (۲) مسدود بودن راه هرگونه تحرك اجتماعی در جهان اجتماعی- تحرك اجتماعی درون‌نسلی- امکان تحرك اجتماعی افراد از موقعیت‌های اجتماعی پایین‌تر به موقعیت‌های اجتماعی بالاتر
- (۳) مسدود بودن راه ارتقاء و تحرك اجتماعی صعودی- تحرك اجتماعی درون‌نسلی- امکان دسترسی افراد محروم و کمتر برخوردار جامعه، به موقعیت‌های اجتماعی بالاتر
- (۴) مسدود بودن راه هرگونه تحرك اجتماعی در جهان اجتماعی- تحرك اجتماعی میان‌نسلی- امکان تحرك اجتماعی افراد از موقعیت‌های اجتماعی پایین‌تر به موقعیت‌های اجتماعی بالاتر

۶۱- هریک از عبارات زیر به کدام مرحله از مراحل تغییرات اجتماعی در ارتباط با نهاد خانواده اشاره دارد؟

■ شیوع زندگی مشترک بدون ازدواج

■ افزایش طلاق

■ تأخیر در ازدواج

■ ترجیح زندگی مجردی بر زندگی خانوادگی

(۱) تزلزل فرهنگی - بحران هویت - تحول فرهنگی - بحران هویت

(۲) بحران هویت - تعارض فرهنگی - تزلزل فرهنگی - بحران هویت

(۳) تزلزل فرهنگی - تعارض فرهنگی - تزلزل فرهنگی - بحران هویت

(۴) بحران هویت - تعارض فرهنگی - تعارض فرهنگی - تزلزل فرهنگی

۶۲- به ترتیب، هریک از عبارات زیر چه نتیجه‌ای به همراه دارند؟

■ پافشاری نکردن بر عقاید و ارزش‌های خود در تعامل با جهان‌های اجتماعی دیگر

■ پشت کردن جهان اجتماعی به عقاید و آرمان‌های خود

■ پذیرش ارزش‌ها و عقاید جهان اجتماعی دیگر

(۱) تحولات هویتی - سرایت داد و ستد فرهنگی به لایه‌های عمیق فرهنگ - ورود لایه‌های عمیق به جهان اجتماعی

(۲) ورود لایه‌های عمیق به جهان اجتماعی - تحولات هویتی - سرایت داد و ستد فرهنگی به لایه‌های عمیق فرهنگ

(۳) سرایت داد و ستد فرهنگی به لایه‌های عمیق فرهنگ - تحولات هویتی - ملحق شدن به آن جهان اجتماعی

(۴) ورود لایه‌های عمیق به جهان اجتماعی - سرایت داد و ستد فرهنگی به لایه‌های عمیق فرهنگ - ملحق شدن به آن جهان اجتماعی

۶۳- منظور از مستشرقان چه کسانی هستند؟ و به چه هدفی مشغول هستند؟

(۱) به جمعی از محققان غربی گفته می‌شود که از منظر جهان غرب و با اهداف مواضع غربی، جوامع شرقی و میراث فرهنگی آن‌ها را مطالعه می‌کنند -

القای هویت فرهنگی جوامع اسلامی در قالب‌های اساطیری

(۲) به متفکرینی از شرق می‌گویند که به نقد رویکرد تقلیدی به فرهنگ غرب و هویت‌های کاذبی که از این طریق ساخته می‌شود، می‌پردازند - القای

هویت فرهنگی جوامع اسلامی در قالب‌های اساطیری

(۳) به جمعی از محققان غربی گفته می‌شود که از منظر جهان غرب و با اهداف مواضع غربی، جوامع شرقی و میراث فرهنگی آن‌ها را مطالعه می‌کنند -

به‌جای بازخوانی و مطالعه به بازسازی و خلق هویت شرقی از منظر جهان غرب می‌پردازند.

(۴) به متفکرینی از شرق می‌گویند که به نقد رویکرد تقلیدی به فرهنگ غرب و هویت‌های کاذبی که از این طریق ساخته می‌شود، می‌پردازند - به‌جای

بازخوانی و مطالعه به بازسازی و خلق هویت شرقی از منظر جهان غرب می‌پردازند.

۶۴- به ترتیب، عبارت درست در رابطه با «تزلزل فرهنگی»، «حکومتی که بر اساس فضیلت و توسط اقلیت اداره می‌شود» و «قدرت اجتماعی»

کدام است؟

(۱) شیوه زندگی ناسازگار با عقاید و ارزش‌های جهان اجتماعی - الیگارشی - هنگامی پیدا می‌شود که انسان برای رسیدن به اهداف خود بتواند بر اراده

دیگران تأثیر بگذارد.

(۲) رسوخ ناسازگاری از سطح رفتار و هنجار به عقاید و ارزش‌ها - پولیتی - علاوه بر افراد، نهادها، سازمان‌ها و جوامع نیز دارای قدرت اجتماعی هستند.

(۳) علت شکل‌گیری بحران هویت و ناتوانی در دفاع از عقاید و ارزش‌های اجتماعی - مونارشی - قدرتی که با مقبولیت همراه باشد و به‌صورت رسمی پذیرفته

شده باشد، قدرت اجتماعی است.

(۴) مورد تردید قرار گرفتن عقاید و ارزش‌های سازنده هویت فرهنگی - آریستوکراسی - هنگامی پیدا می‌شود که انسان برای رسیدن به اهداف خود بتواند بر

اراده دیگران تأثیر بگذارد.

۶۵- به ترتیب، درست یا نادرست بودن عبارات زیر را مشخص کنید.

■ گسترش جهان اجتماعی از طریق گسترش فرهنگ و معانی آن صورت می‌گیرد.

■ مردم و دولت ایران می‌کوشند بر اساس عدالت، حفظ اقتدار و عزت ملی، درون‌گرایی در عین برون‌زایی، هویت اقتصادی نوینی را پایه‌ریزی کنند.

■ پدیده نسل‌کشی در جهان، نشانگر ابعاد هویتی جمعیت است.

■ نهاد خانواده، یکی از مهم‌ترین عوامل مشترک جامعه ما با جوامع غربی است.

(۱) نادرست - درست - نادرست - درست

(۲) نادرست - درست - درست - درست

(۳) درست - نادرست - درست - نادرست

(۴) درست - نادرست - نادرست - درست

اسامی هیأت علمی آزمون‌های ویژه داوطلبان کنکور ۱۴۰۴ گروه علوم انسانی

مدیرگروه	عنوان درس	مسئول درس	طراحان	دستیار مسئول درس
سید امیرمحمد سید شاکری	ریاضی	حسین افسری	وحید رباعی	حسین اسدزاده مهدی پوررضایی
علی اکبر آخوندی	علوم و فنون ادبی	محمد رضا پیرو	ابوالفضل قاضی - علی عطری - محمد رضا لمسه چی - عماد فیض آبادی	حسنا محمدی
	جامعه‌شناسی	الهام رضایی	آزیتا بیدقی - فروغ تیموریان - علیرضا مختاری - محمد زمان کبیر	فاطمه صفری
	روان‌شناسی	سیده ضحی سکاکی	سیمین زاهدی - سیده ضحی سکاکی - مهدی جاهدی	حسین اصفهانی
	عربی	پویا رضاداد	کاظم غلامی - اسرافیل قربان پور - حمید جوهری مجد پدرام علیمرادی - پویا رضاداد - عرفان جالیزی	-
	تاریخ	مهسا اصغری	شهرام امامی - بهروز یحیی - نگار مروتی - فاطمه نیتی	ثنا کاشیان
	جغرافیا	الناز گنج‌کار	بهروز یحیی - شهرام امامی - نگار مروتی	الهه ریاحی نسب
	فلسفه و منطق	سعید رحیمیان	حمید سودیان طهرانی - احمد خدادحسینی - مهدی لاجوردی علی اکبر آخوندی - سعید رحیمیان	منصور کاظم بیگی محمد حسین خدام
	اقتصاد	امیر محمد بیگی	حسین خاکساری - میترا چینی‌ساز - علی محسنی طاهره کریمی - محمد رضا مبارکی - آرش بدری	محمد رضا مبارکی

معاون تولید محتوا: علی الفتی

مدیر واحد آموزش تخصصی: محمد رضا محمد هاشمی

آزمون آزمایشی ۵ فروردین ۱۴۰۴

گروه آزمایشی علوم انسانی

ویژه داوطلبان آزمون سراسری ۱۴۰۴

A

دفترچه شماره ۲

وقت پیشنهادی	تا شماره	از شماره	تعداد پرسش	مواد امتحانی
۲۰ دقیقه	۸۵	۶۶	۲۰	زبان عربی (ویژه انسانی)
۱۰ دقیقه	۹۸	۸۶	۱۳	تاریخ (ویژه انسانی)
۱۰ دقیقه	۱۱۰	۹۹	۱۲	جغرافیا
۲۰ دقیقه	۱۳۰	۱۱۱	۲۰	فلسفه و منطق
۱۵ دقیقه	۱۴۵	۱۳۱	۱۵	اقتصاد

مدت پاسخ‌گویی: ۷۵ دقیقه

تعداد کل پرسش‌ها: ۸۰



دانش آموز گرامی، شما می‌توانید با اسکن تصویر روبه‌رو به وسیله گوشی هوشمند و یا تبلت خود، پاسخ‌های تشریحی را مشاهده نمایید.

داوطلب گرامی، جهت استفاده از خدمات خود مانند کارنامه هوشمند بعد از آزمون، بانک سؤال گزینه دو، آزمونک‌ها، رفع اشکال هوشمند، دفترچه پاسخ تشریحی و آرشیو آزمون‌های گزینه دو، با استفاده از نام کاربری و رمز عبور وارد سایت gozine2.ir شوید.

در ثبت نام اینترنتی نام کاربری کد ملی شماست و رمز عبور توسط خودتان تعیین شده است.

در ثبت نام انفرادی و مدرسه‌ای، نام کاربری و رمز عبور خود را از مدرسه یا نمایندگی شهر خود دریافت نمایید.



وقت پیشنهادی: ۲۰ دقیقه

زبان عربی
(ویژه انسانی)

عربی، زبان قرآن ۱: کل کتاب (صفحه ۱ تا ۱۰۹)

■ عَيْنِ الْأَصْحَ و الْأَدَقُّ فِي الْجَوَابِ لِلتَّرْجَمَةِ أَوْ الْمَفْهُومِ أَوْ التَّعْرِيبِ (۷۵-۶۶):

۶۶- ﴿الْحَمْدُ لِلَّهِ الَّذِي خَلَقَ السَّمَاوَاتِ وَالْأَرْضَ وَجَعَلَ الظُّلُمَاتِ وَالنُّورَ﴾:

- (۱) ستایش برای خدایی است که آسمان و زمین را خلق نمود و تاریکی‌ها و روشنایی را پدیدار کرد.
- (۲) حمد و سپاس از آن خداست همان‌که آسمان و زمین‌ها را آفرید و تاریکی و روشنایی را قرار داد.
- (۳) حمد و ستایش خدایی را که آسمان‌ها و زمین را آفریده است و تاریکی‌ها و روشنی را پدید می‌آورد.
- (۴) ستایش برای خداوندی است که آسمان‌ها و زمین را آفرید و تاریکی‌ها و روشنایی را قرار داد.

۶۷- «هَذِهِ الْأَمَاكِينُ مَمْلُوكَاتُ الدَّوْلَةِ وَ يَنْتَفِعُ بِهَا النَّاسُ نَحْوَ الْهَوَاتِفِ الْعَامَّةِ وَ الْمُتَاحِفِ وَ الْأَشْجَارِ عَلَى الرَّصِيفِ!»:

- (۱) این مکان‌ها را دولت در مالکیت دارد و مردم از آن‌ها بهره می‌برند؛ مانند تلفن‌های عمومی و موزه‌ها و درختان در پیاده‌رو!
- (۲) این‌ها مکان‌هایی است که در مالکیت دولت است و مردم از آن‌ها سود می‌برند؛ مانند تلفن‌های عمومی و نمایشگاه‌ها و درختان در خیابان!

- (۳) این مکان‌هایی را که دولت در اختیار دارد، مردم از آن‌ها بهره‌مند می‌شوند؛ مانند سرویس‌های بهداشتی عمومی و موزه‌ها و درختان در پیاده‌رو!

- (۴) دولت این مکان‌ها را در مالکیت خویش دارد و با آن‌ها به مردم سود می‌رساند؛ مانند تلفن عمومی و موزه‌ها و درختان در پیاده‌روها!

۶۸- «زُيَا يَرِيدُ الْأَعْدَاءُ أَنْ تَتَفَرَّقُوا فَلِذَلِكَ يَجِبُ أَنْ تَتَعَرَّفُوا عُمَلَانَهُمْ عَلَى مَرِّ الْعُصُورِ!»:

- (۱) چه بسا دشمنان می‌خواهند که پراکنده شوید، بنابراین باید با گذر زمان با مزدوران آن‌ها آشنا شوید!
- (۲) اگرچه دشمنان می‌خواهند که متفرق شوید، اما لازم است گذشت زمان شما را با مزدورشان آشنا سازد!
- (۳) چه بسا دشمن‌ها می‌خواهند تفرقه‌اندازی کنند، پس واجب است با مزدوران‌شان به مرور زمان آشنا شوید!
- (۴) چه بسا دشمنان خواستند که پراکنده شوید، بنابراین آشنا شدن با مزدوران‌شان تلخ خواهد بود!

۶۹- «تُرَى فِي مَحَطَّاتِ الْبَنزِينِ لُوحَاتٌ تَحذِيرِيَّةٌ كُتِبَ عَلَيْهَا أَنْزِلُوا لِلْوَقَايَةِ عَنِ الْحَرِيقِ!»: در ایستگاه‌های بنزین

- (۱) تابلوهای هشداردهنده‌ای دیده می‌شود که بر روی آن‌ها نوشته‌اند برای جلوگیری از آتش‌سوزی پیاده شوید!
- (۲) مشاهده می‌کنی تابلوهای هشداردهنده‌ای را که بر روی آن‌ها نوشته شده برای پیشگیری از آتش‌سوزی پیاده شوید!
- (۳) بروشورهای هشداردهنده‌ای مشاهده می‌شود که بر روی آن‌ها نوشته شده برای پیشگیری از سوختن باید پیاده شوند!
- (۴) تابلوهای هشداردهنده‌ای دیده می‌شود که بر روی آن‌ها نوشته شده است به‌خاطر پیشگیری از آتش‌سوزی پیاده شوید!

۷۰- «عِنْدَمَا أَوْصَلْنِي وَالِدِي إِلَى الصَّخُورِ شَاهَدْتُ مَنْظَرًا جَمِيلًا كَأَنَّ تَطِيرَ الطُّيُورَ الْبَحْرِيَّةَ!»: هنگامی که پدرم

- (۱) و من به صخره‌ها رسیدیم، منظره دلربایی را دیدم که پرندگان دریا پرواز می‌کردند!
- (۲) مرا به صخره‌ها رساند، شاهد منظره زیبایی بودم که پرنده‌های دریایی پرواز می‌کنند!
- (۳) با من به صخره‌ها رسید، منظره قشنگی را دید که پرندگان دریا پرواز می‌کردند!
- (۴) مرا به صخره‌ها رساند، منظره زیبایی را مشاهده کردم که پرندگان دریایی پرواز می‌کردند!

۷۱- «هَذَا نَوْعٌ مِنَ النَّمْلِ يَقُومُ بِزِرَاعَةِ النَّبَاتَاتِ ثُمَّ يَحْصُدُهَا!»:

- (۱) نوعی از مورچه هست که گیاهانی را می‌کارد، سپس آن‌ها را درو می‌کند!
- (۲) نوعی مورچه وجود دارد که اقدام به کاشتن گیاهان می‌کند، سپس آن‌ها را در انباری ذخیره می‌کند!
- (۳) نوعی از مورچه وجود دارد که به زراعت گیاهان می‌پردازد، سپس آن‌ها را درو می‌کند!
- (۴) مورچه‌هایی وجود دارند که به زراعت گیاهان می‌پردازند، سپس گیاهان را درو می‌کنند!

۷۲- عَيْنِ الْخَطَا:

- (۱) کُلُّ يَوْمٍ تُزَيِّنُ السَّمَاءَ ظَاهِرَةً طُلُوعَ الشَّمْسِ!؛ پدیده طلوع خورشید هرروز آسمان را می‌آراید!
- (۲) إِنَّ السَّعَادَةَ لَيْسَتْ الْحَصُولَ عَلَى مَا لَا مَمْلَكَ!؛ بی‌شک خوشبختی، دستیابی به آنچه نداریم نیست!
- (۳) الدِّينُ الْوَحِيدُ الَّذِي فِيهِ الْهُدَى هُوَ الْإِسْلَامُ!؛ تنها دینی که هدایت در آن است، همان اسلام است!
- (۴) لَا تُحْمَلْ شَرِيكَكَ مَا لَا يُطِيقُ أَعْدًا!؛ آنچه که طاقتش را نداری، بر شریکت تحمیل نکن!

۷۳- عَيْنِ الْخَطَا:

(۱) «وَلَقَدْ أَرْسَلْنَا نُوحًا إِلَىٰ قَوْمِهِ فَلَبِثَ فِيهِمْ أَلْفَ سَنَةٍ إِلَّا خَمْسِينَ عَامًا»: بيشک ما نوح را به سوی قومش فرستادیم، پس در میان آنها نهصد و پنجاه سال ماند.

(۲) أَحْسَنْتَ، قَدْ عَمِلْتَ سَبْعِينَ فِي الْمِئَةِ مِنْ وَاجِبَاتِكَ!: آفرین بر تو، هفتاد درصد از تکالیفت را انجام داده‌ای!

(۳) لَتَعْلَمَنَّ زُمَلَائِي أَنَا شَرِحْتُ تَمَارِينَ الدَّرْسِ السَّابِعِ!: برای یادگیری هم‌کلاسی‌هایم، من تمرین‌های هفت درس را شرح دادم!

(۴) جُنْتُ عِدَّةَ مَرَاتٍ هُنَا لِلسِّيَاحَةِ لِأَنَّ هَذَا الشَّعْبَ مِضِيًّا!: بارها برای گردش به اینجا آمدم چون این ملت مهمان‌نواز هستند!

۷۴- «فرزندم را کنار خود نشاندم تا به او دادوستد کردن را یاد دهم!»:

(۱) أَجَلِسُ جَنبِي وَلَدِي لِكِي أَعْلَمَهُ الْمَعَامِلَةَ!

(۲) أَجَلِسْتُ وَلَدِي عِنْدِي حَتَّىٰ أَعْلَمَهُ التَّعَامِلَ!

(۳) أَجَلِسْتُ عِنْدَ وَلَدِي لِأَتَعْلَمَهُ التَّعَامِلَ!

(۴) جَلِسْتُ وَلَدِي جَنبِي حَتَّىٰ عَلَّمْتُهُ التَّعَامِلَ!

۷۵- عَيْنِ غَيْرِ الْمُنَاسِبِ فِي الْمَفْهُومِ:

(۱) خَيْرُ النَّاسِ مَنْ نَفَعَ النَّاسَ!: سعیم این است که در آتش اندیشه چو عود خویشتن سوخته‌ام تا به جهان بو برود

(۲) «لَا يَكُلِّفُ اللَّهُ نَفْسًا إِلَّا وُسْعَهَا»: به اندازه طاقت هر نفر خدا داده تکلیف نه بیشتر

(۳) عداوة العاقل خير من صداقة جاهل!: دشمن دانای که غم جان بود بهتر از آن دوست که نادان بود

(۴) «هَلْ جَزَاءُ الْإِحْسَانِ إِلَّا الْإِحْسَانُ»: نباشد همی نیک و بد پایدار همان به که نیکی بود یادگار

■ اِقْرَأِ النَّصَّ التَّالِيَّ ثُمَّ أَجِبْ عَنِ الْأَسْئَلَةِ مِمَّا يُنَاسِبُ النَّصَّ (۷۸-۷۶):

«الوقود هو مادةٌ نستفيد منها في إنتاج الطاقة و تُستخدم هذه الطاقة في العديدة من المجالات الحياتية مثل توليد الكهرباء و تهيئة

الطعام و تحريك السيارة و القطار! يُقسَمُ الوقودُ إلى قسمين: الوقود الطبيعي؛ مثل الغازات الطبيعية و النفط و الفحم الحجري (زغال سنگ)

و الوقود الصناعي؛ الذي يُصنع من المواد الكيميائية! الوقود الطبيعي كان في باطن الأرض قبل ملايين سنة و يقوم الإنسان باستخراجه من

باطن الأرض! فعلى هذا أهمية الوقود تتجلى في مجالات مختلفة منها اقتصادية؛ لأنه يُصنع منه البلاستيك و الأدوية و الأجهزة الإلكترونية و

الطبية و يُستخدم في إنتاج الطاقة و الاستهلاك المنزلي و التبريد و الطاقة الكهربائية و الطبخ!»

۷۶- عَيْنِ الصَّحِيحِ حَسَبِ النَّصِّ:

(۱) قَبْلَ مِلايِنِ سَنَةٍ قَامَ الْإِنْسَانُ بِاسْتِخْرَاجِ النَّفْطِ مِنْ بَاطِنِ الْأَرْضِ!

(۲) لَا يَكُونُ الْوَقُودُ الطَّبِيعِيُّ مِصْنُوعًا مِنَ الْمَوَادِّ الْكِيمِاويَّةِ الْجَدِيدَةِ!

(۳) الْفَحْمُ الْحَجْرِيُّ نَوْعٌ مِنَ الْوَقُودِ الصَّنَاعِيِّ الَّذِي يُصْنَعُ مِنَ الْمَوَادِّ الْكِيمِاويَّةِ!

(۴) فِي الْحَقِيقَةِ وَ الْوَاقِعِ الْوَقُودُ وَ الطَّاقَةُ بِمَعْنَى وَاحِدٍ وَ إِنْ اِخْتَلَفَا فِي الْإِسْمِ!

۷۷- عَيْنِ مَا أُشِيرَ إِلَيْهِ فِي النَّصِّ:

(۱) التَّعَرَّفَ عَلَى أَفْضَلِ أَنْوَاعِ الْوَقُودِ

(۲) طَرِيقَةُ اسْتِخْرَاجِ الْوَقُودِ مِنَ الْأَرْضِ

(۳) اِنْتِاجِ الْمَطَّاطِ

(۴) أَنْوَاعِ الْوَقُودِ حَسَبِ الْمَصْدَرِ

۷۸- عَيْنِ الصَّحِيحِ عَمَّا تَحْتَهُ خَطٌّ:

(۱) يُقَسَّمُ: فَعْلٌ مِضَارِعٌ مَجْهُولٌ- نَائِبٌ فَاعِلُهُ «الوقود»

(۲) قَسَمِينَ: مَجْرُورٌ بِهِ كَسْرُهُ

(۳) الْبِلَاسْتِيكُ: فَاعِلٌ وَ مَرْفُوعٌ

(۴) يُسْتَعْمَلُ: فَعْلٌ مِضَارِعٌ مَجْهُولٌ مِنْ بَابِ «إِفْتِعَالٍ»

■ عَيْنِ الصَّحِيحِ فِي الْإِعْرَابِ وَ التَّحْلِيلِ الصَّرْفِيِّ (۸۰ وَ ۷۹):

۷۹- «إِنَّ بَعْضَ الطَّيُورِ تَعْرِفُ بِغَرِيزَتِهَا الْأَعْشَابَ الطَّبِيعِيَّةَ!»:

(۱) بَعْضٌ: اسْمٌ- مَفْرُودٌ- مَذْكَرٌ- مَعْرَبٌ/ اسْمٌ «إِنَّ» وَ مَرْفُوعٌ

(۲) تَعْرِفُ: فَعْلٌ مِضَارِعٌ- لِلْمَخَاطَبِ- مَجْرُودٌ ثَلَاثِيٌّ/ فَعْلٌ وَ مَعِ فَاعِلُهُ خَبْرٌ «إِنَّ»

(۳) الْأَعْشَابُ: اسْمٌ- جَمْعٌ تَكْسِيرٌ- مَفْرُودٌ «عُشْبٌ»- مَعْرَبٌ/ مَفْعُولٌ وَ مَنْصُوبٌ

(۴) الطَّبِيعِيَّةُ: اسْمٌ- مَفْرُودٌ- مَوْثُوتٌ- مَعْرَفٌ بِالْأَلِفِ/ مِضَافٌ إِلَيْهِ وَ مَجْرُورٌ

۸۰- «إِنَّ الدَّلَافِينَ تُسَاعِدُ الْإِنْسَانَ عَلَى إِكْتِشَافِ أَمَاكِنِ تَجْمُوعِ الْأَسْمَاكِ!»:

(۱) الدَّلَافِينَ: اسْمٌ- الْجَمْعُ السَّالِمُ لِلْمَذْكَرِ- مَعْرَبٌ- مَعْرِفَةٌ/ اسْمٌ «إِنَّ» وَ مَنْصُوبٌ

(۲) تُسَاعِدُ: فَعْلٌ- لِلْمَوْثُوتِ- مَزِيدٌ ثَلَاثِيٌّ مِنْ مَصْدَرٍ «مُسَاعَدَةٌ»/ فَعْلٌ وَ مَعِ فَاعِلُهُ خَبْرٌ «إِنَّ»

(۳) إِكْتِشَافٌ: اسْمٌ- مَفْرُودٌ- مَذْكَرٌ- مَبْنِيٌّ- مَصْدَرٌ مِنْ بَابِ «إِفْتِعَالٍ»/ مَجْرُورٌ بِحَرْفِ الْجَارِ

(۴) تَجْمُوعٌ: اسْمٌ- مَفْرُودٌ- مَذْكَرٌ- مَعْرَبٌ/ صِفَةٌ وَ مَجْرُورٌ بِالتَّبَعِيَّةِ



■ ■ أجِب عن الأسئلة التالية (۸۵-۸۱):

۸۱- عین الخطأ في ضبط حركات الكلمات:

- (۱) تَخْرُجُ الذَّنْبُ لِلصَّيْدِ لَيْلًا وَ تَقَطُّعُ مَسَافَةً حَوَالِي خَمْسِينَ كِيلومترًا!
- (۲) الذَّنْبُ حَيَوَانٌ يُشْبِهُ بَعْضَ أَنْوَاعِ الكِلَابِ وَ هُوَ مُتَوَحِّشٌ جِدًّا!
- (۳) تَتَجَمَّعُ فَقط خلال فصل الشتاء لتكوّن في الجماعة للبحث عن الغذاء!
- (۴) كلّمًا إشتدّ البرد يُصيحُ الذَّنْبُ أَكثَرَ حُشُونَةً وَ جُرْأَةً!

۸۲- «رأيت في الصفّ أحد عشر و ثلاثة!» عین الصحيح:

- (۱) الأول- طالبًا- معلّم (۲) الأول- طالبًا- معلّمين (۳) الواحد- طالبًا- معلّمين (۴) الواحد- طالبًا- معلّم

۸۳- في أيّ الأجابة جاء الخبر بزيادة حرف واحد؟

- (۱) المؤمن ينتظر حتى يعود إمامه الغائب!
 (۲) الحسد يأكل الحسنات كما تأكل النار الحطب!
 (۳) لا تكذب فالناس لا يُصدّقونك بهذه الطريقة!
 (۴) الأشياء تُعرف بأضدادها كالأسود و الأبيض!

۸۴- عین عبارة جاء فيها جميع الحالات الإعرابية:

- (۱) «و لما رأى المؤمنون الأحزاب قالوا هذا ما وعدنا الله»
 (۲) «فأنزل الله سكينته على رسوله و على المؤمنين»
 (۳) «و ضرب لنا مثلًا و نسي خلقه»
 (۴) الندم على السكوت خير من الندم على الكلام!

۸۵- عین حرف جرّ «ب...» يختلف في المعني:

- (۱) هذه القرية تقع في مدينة محافظة «خوزستان»!
 (۲) أطلب من الله العون بالمشاكل و المصاعب!
 (۳) في هذا المطعم تُطبخ مأكولات لذيذة بيد طبّاخٍ ماهر!
 (۴) كُن مراقبًا لأنّي أشاهد مانعًا بالطريق!



وقت پیشنهادی: ۱۰ دقیقه

تاریخ

(ویژة انسانی)

تاریخ: کل کتاب (صفحه ۱ تا ۱۵۲)

۸۶- در زمان مهرداد دوم پادشاه اشکانی، سفیرانی از کدام کشور به ایران آمدند؟ پیامد این سفر چه بود؟

- (۱) روم - صلح بین ایران و روم به مدت ۵۰ سال
 (۲) چین - توسعه روابط تجاری
 (۳) هند - گسترش روابط بازرگانی و تجاری
 (۴) یونان - هم‌دستی دو کشور بر علیه امپراتوری روم

۸۷- کدام مورد شیوه استقرار اقوام آریایی در فلات ایران را بیان می‌کند؟

- (۱) گروهی از آن‌ها در هند و ایران و گروهی دیگر در اروپا استقرار یافتند.
 (۲) درباره سکونتگاه اولیه اقوام هند و اروپایی و زمان و مسیر مهاجرت آریاییان به ایران و هند اتفاق نظر وجود ندارد.
 (۳) پس از ورود به فلات ایران در علفزارهای واقع در شمال شرق فلات ایران و جنوب روسیه مستقر شدند.
 (۴) مسکن اولیه مادی‌ها، پارت‌ها و پارس‌ها جنوب و شرق فلات ایران بوده است.

۸۸- آخرین پادشاه سلسله اشکانیان در مقابل کدام مشکلات موفق نبود و این سلسله چگونه از هم پاشید؟

- (۱) نیروهای مهاجم خارجی - با حمله رومیان و تسخیر پایتخت اشکانیان
 (۲) درگیری‌های پیاپی در مرزهای غربی و شرقی - شورش خاندان ساسانی در فارس
 (۳) مشکلات داخلی - شکست و کشته شدن اردوان در جنگ با اردشیر بابکان ساسانی
 (۴) شورش سپهسالاران و دخالت آنان در مسائل سیاسی - با حمله اعراب مسلمان

۸۹- کدام مورد، از ویژگی‌های تشکیلات اداری مرکزی حکومت هخامنشی در نظام سیاسی - اداری داریوش یکم است؟

- (۱) به دو بخش تشکیلات استانی و ساتراپی تقسیم می‌شد.
 (۲) در درون دربار هخامنشی در پایتخت و شهرهای (ساتراپی‌ها) ساماندهی شده بود.
 (۳) اجزای اصلی آن را خزانه شاهی، انبار شاهی و دیوان شاهی تشکیل می‌دادند.
 (۴) هر یک از اجزاء، تحت اداره یکی از خویشاوندان نزدیک شاه و یا یکی از درباریان مورد اعتماد او قرار داشت.

۹۰- نتیجه جنگ‌های پیاپی اشکانیان و رومیان پس از جنگ حران چه بود؟

- (۱) سپاه اشکانی اگرچه در برخی از این جنگ‌ها ناکام بود، اما در نبردهای بعدی دشمن را عقب می‌راند.
 (۲) ایرانیان نیروهای مهاجم رومی را شکست دادند و آنان را مجبور به پرداخت غرامت کردند.
 (۳) قسمت‌هایی از قلمرو روم به تصرف اشکانیان درآمد.
 (۴) سپاه روم شکست حران را جبران کرد و سپاه اشکانی در این جنگ‌ها ناکام بود.

۹۱- کدام مورد، از ویژگی‌های زندگی روستاییان ایران در دوره باستان بود؟

- (۱) آنان غالباً در شهرها زندگی می‌کردند و از طریق نمایندگان خود املاکشان را اداره می‌کردند.
- (۲) کشاورزان بر روی زمین‌های متعلق به بزرگان کار می‌کردند و سهمی از محصول را دریافت می‌کردند.
- (۳) روستاییان به فعالیت کشاورزی می‌پرداختند و دامداری مخصوص کوچ‌نشینان بود.
- (۴) بیشتر کشاورزان قطعه زمین کوچکی داشتند، اما شمار معدودی از آنان فاقد زمین بودند.

۹۲- درباره جشن و سوگواری در ایران باستان، کدام گزینه درست است؟

- (۱) ویژگی برجسته جشن‌های باستانی ایران، ابراز وفاداری تمام طبقات جامعه به پادشاه بود.
- (۲) این جشن‌ها پیوند تنگاتنگی با باورهای دینی و زندگی سیاسی، اجتماعی و اقتصادی مردم ایران، به‌ویژه فعالیت‌های کشاورزی داشت.
- (۳) گاهنبارها عبارت بودند از شش جشن از کهن‌ترین جشن‌های ایرانی، که به جمشید، نخستین پادشاه افسانه‌ای ایران نسبت داده می‌شوند.
- (۴) ایرانیان احترام خاصی برای ارواح پدران و مادرانشان قائل بودند؛ از این رو، در برخی از جشن‌ها ضمن خواندن دعا، نیکی‌های شخص از دنیا رفته را یادآوری می‌کردند.

۹۳- کدام یک از گزینه‌های زیر، از جمله ویژگی‌های تجارت در دوره سلوکی است؟

- (۱) کاهش رواج اشیای تجملی در بازار و افزایش حجم کالاهای ارزان
- (۲) برقراری روابط تجاری، سیاسی و بازرگانی با چین و یونان
- (۳) کاسته شدن از حجم مبادله کالاهای ارزان و رواج اشیای تجملی
- (۴) گشایش جاده ابریشم و رونق دادوستد و تجارت بین‌المللی

۹۴- موبدان زرتشتی در دوران ساسانیان چه توجیهی برای نابرابری‌های اجتماعی داشتند؟

- (۱) نابرابری‌ها را برای حفظ ثبات کشور لازم می‌شمردند.
- (۲) تفاوت‌ها را امری نیک در اوستا معرفی می‌کردند.
- (۳) رستگاری افراد را در احترام به طبقات دیگر می‌دانستند.
- (۴) نابرابری‌ها را عاملی محرک جهت افزایش کوشش می‌خواندند.

۹۵- کدام گزینه، مراحل زیر را که مهم‌ترین پیامدهای کشاورزی هستند، به ترتیب درستی تکمیل می‌کند؟

«کشاورزی و دامداری ← ← تولید مازاد بر نیاز ← ← شکل‌گیری تجارت ←»

- (۱) یکجانشینی و به‌وجود آمدن روستاها- تخصصی شدن کارها- شکل‌گیری شهرها و تأسیس تمدن
- (۲) شکل‌گیری شهرها و تأسیس تمدن- تخصصی شدن کارها- یکجانشینی و به‌وجود آمدن روستاها
- (۳) تخصصی شدن کارها- یکجانشینی و به‌وجود آمدن روستاها- شکل‌گیری شهرها و تأسیس تمدن
- (۴) یکجانشینی و به‌وجود آمدن روستاها- شکل‌گیری شهرها و تأسیس تمدن- تخصصی شدن کارها

۹۶- قدرت گرفتن مقدونیه و مطیع کردن دولت- شهرهای یونانی پیامد کدام امر بود؟

- (۱) اقدامات توسعه‌طلبانه پریکلس آزادی‌خواه
- (۲) اختلاف آتن و اسپارت و جنگ‌های پلوپونزی
- (۳) قطع کمک مالی دولت هخامنشی به دولت- شهرهای یونانی
- (۴) شرکت ندادن تمام گروه‌های مردمی ساکن در یونان در تصمیم‌گیری‌ها

۹۷- کدام موارد زیر درباره حکومت ماد در ایران باستان درست است؟

- (الف) مادها با همراهی حکومت بابل، علیه آشور متحد شدند و به حاکمیت ایشان پایان دادند.
 - (ب) دیاکو نخستین پادشاه ماد، با شکست دادن حکومت‌های محلی، سلسله ماد را تأسیس کرد.
 - (ج) با فتح هگمتانه به‌دست کورش، حکومت ماد برافتاد.
 - (د) در دوران آستیاگ که بر خلاف پدرش هوخشتر لیاقت و درایت نداشت، سلسله ماد سرنگون شد.
 - (ه) بر اساس تحقیقات جدید تاریخی، ماد نخستین حکومت آریایی ایران عهد باستان است.
- (۱) «الف»- «ب»- «د»- «ه» (۲) «ب»- «ج»- «د» (۳) «الف»- «ج»- «د»- «ه» (۴) «الف»- «ب»- «ج»

۹۸- با توجه به سپاه و جنگ‌افزارهای حکومت‌های ایران باستان، جدول زیر را به ترتیب کامل کنید.

حکومت	اقدام در زمینه سپاه و جنگ‌افزار
؟	الف) حضور اقوام مختلف در سپاه با لباس جنگی و جنگ‌افزار مخصوص
؟	ب) تقسیم سپاه به کمان‌داران، نیزه‌داران و سواران
؟	ج) تیر و کمان و نیزه، مهم‌ترین جنگ‌افزار سواره‌نظام
؟	د) سواره‌نظام سنگین اسلحه زره‌پوش

(۱) ساسانی- مادی- هخامنشی- اشکانی

(۲) هخامنشی- مادی- اشکانی- ساسانی

(۳) اشکانی- هخامنشی- ساسانی- مادی

(۴) مادی- اشکانی- ساسانی- هخامنشی



وقت پیشنهادی: ۱۰ دقیقه

جغرافیا

جغرافیای ایران: کل کتاب (صفحه ۱ تا ۱۰۶)

۹۹- در متن زیر چندبار از روش میدانی جمع آوری اطلاعات استفاده شده است؟

«پژوهشگر ابتدا توسط کروکی و نقشه، محل موردنظر خود را پیدا کرده و از کهنسالان روستا راجع به تغییر سیمای روستا و مخاطرات طبیعی سؤال کرد و سپس چشم‌انداز آنجا را نقاشی کرد. همچنین با توجه به تصاویر ماهواره‌ای، جنس خاک و منابع آب‌های سطحی را بررسی کرد.»

۱ (۱) ۲ (۲) ۳ (۳) ۴ (۴)

۱۰۰- مقدمه شروع پردازش اطلاعات، پس از طی سه مرحله اول پژوهش در جغرافیا کدام است؟

(۱) به‌همراه داشتن ابزارهای سنجش اطلاعات

(۲) جمع‌آوری، استخراج و طبقه‌بندی اطلاعات

(۳) بررسی پیشینه مسئله و نتایج پژوهش دیگران

(۴) ارائه پیشنهادها و خبرهای اولیه در چارچوب مسئله پژوهش

۱۰۱- انباشت مواد حاصل از فرسایش در نواحی پست، عامل ایجاد کدام‌یک از دشت‌های ایران بوده است؟

۱ (۱) ارژن ۲ (۲) ماهی‌دشت ۳ (۳) کاکان ۴ (۴) نهاوند

۱۰۲- کدام گزینه از دلایل اهمیت خلیج فارس در منطقه است؟

(الف) بزرگ‌ترین منبع انرژی جهان

(ب) دارای قابلیت‌های دفاعی مناسب

(ج) قلب ناحیه جغرافیایی و سیاسی جهان اسلام

(د) بزرگ‌ترین پهنه آبی محصور در خشکی

(ه) مهم‌ترین آبراهه راهبردی جهان

(و) نقش ارتباطی بین سه قاره آفریقا، اروپا و آسیا

۱ (۱) «الف» - «ج» - «و» ۲ (۲) «ب» - «ج» - «و»

۳ (۳) «الف» - «ب» - «ه» ۴ (۴) «ب» - «د» - «ه»

۱۰۳- در منطقه «الف» و «ب» کدام پدیده‌ها قرار دارند؟

(۱) گنبدهای نمکی - کوه‌های مینیاتوری

(۲) گل‌فشان - گنبدهای نمکی

(۳) گل‌فشان - کوه‌های مریخی

(۴) توده‌های آذرین - کوه‌های مینیاتوری



رشته‌کوه‌های بشاگرد

(الف) (ب)

۱۰۴- کدام گزینه در مورد تعریف «هوا» درست است؟

(۱) به مجموعه عناصر جوی غالب در یک منطقه در درازمدت گفته می‌شود.

(۲) به حالت آبی و زودگذر در جو گفته می‌شود.

(۳) به مجموعه عناصر جوی آبی در یک منطقه در درازمدت گفته می‌شود.

(۴) به حالت غالب و دیرگذر در جو گفته می‌شود.

۱۰۵- کدام گزینه در رابطه با ویژگی «رودهای ایران» درست است؟

(الف) رودهای مناطق مرطوب بیشتر طغیانی و اتفاقی‌اند و مقدار آب آن‌ها در سال‌های مختلف متفاوت است.

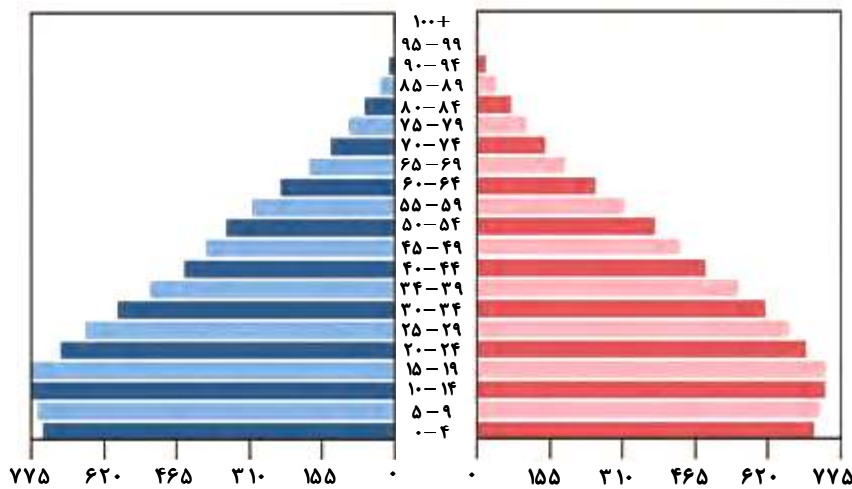
(ب) رودهایی که از کوهستان‌های بلند و برف‌گیر تغذیه می‌شوند، دائمی هستند.

(ج) با توجه به ناهمواری‌ها و جهت آن‌ها، هرچه از غرب به سمت شرق کشور برویم، مقدار آب رودها بیشتر می‌شود.

(د) در ایران بیشتر بارش‌ها در اواخر فصل پاییز تا اوایل فصل بهار می‌بارد و در پایان این دوره آب‌دهی رودها بیشتر می‌شود.

۱ (۱) «الف» و «ج» ۲ (۲) «ب» و «ج» ۳ (۳) «ج» و «د» ۴ (۴) «ب» و «د»

۱۰۶- با توجه به هرم سنی شکل زیر، کدام پیش بینی درست است؟



- (۱) سالمندی جمعیت
(۲) افزایش امید به زندگی
(۳) افزایش امید به زندگی
(۴) کاهش توسعه اقتصادی

۱۰۷- کدام گزینه درباره «تاریخچه تقسیمات کشوری در ایران» نادرست است؟

- (۱) در نخستین مرحله زندگی اجتماعی آریایی‌ها در فلات ایران، آبادی کوچک را «ویس» و آبادی بزرگ‌تر را «گئو» می‌نامیدند.
(۲) داریوش هخامنشی، کشور را به ۳۰ «شهری» تقسیم کرد که هر کدام از آن‌ها زیر نظر یک «شهربان» اداره می‌شدند.
(۳) قسمت‌های حکومت هخامنشی در دوره حکومت اشکانیان (پارت‌ها) و ساسانیان نیز ادامه داشت.
(۴) در دوره عباسیان، قلمرو جغرافیایی آن‌ها به واحدهایی تحت عنوان «ایالت» تقسیم می‌شد.

۱۰۸- کدام یک از عبارتهای زیر با وضعیت شهرنشینی در ایران مطابقت ندارد؟

- (۱) کشور ما در دهه‌های اخیر، رشد سریع شهرنشینی داشته است.
(۲) از حدود سال ۱۳۶۰ ه.ش. به بعد، بیش از ۵۰٪ از جمعیت کشور در شهرها زندگی می‌کنند.
(۳) حرکت جمعیت از شهرهای بزرگ به مکان‌های کوچک‌تر یا روستاها را شهرگریزی می‌نامند.
(۴) پدیده گرایش به شهرنشینی در همه جای کشور دیده نمی‌شود.

۱۰۹- به ترتیب، کدام مورد از عواملی است که موجب رشد بخش دامداری در اقتصاد کشور ما شده است و کدام مورد از مشکلات تولیدات زراعی

در کشور ایران نیست؟

- (۱) استفاده از روش‌های علمی - اقلیم خشک
(۲) رشد صنایع تبدیلی - بی‌ثباتی قیمت‌ها
(۳) نیروی انسانی متخصص - بهره‌وری کم
(۴) تنوع اقلیمی و گونه‌های گیاهی - وجود آفت

۱۱۰- کدام یک از عبارتهای زیر در مورد فعالیت‌های بخش کشاورزی نادرست است؟

- (۱) فعالیت‌های بخش کشاورزی به سه گروه زراعت، باغداری و پرورش ماهی تقسیم می‌شود.
(۲) موقعیت مساعد ایران برای تولید انواع محصولات زراعی ریشه در تنوع آب‌وهوایی کشور ما دارد.
(۳) نوسانات آب‌وهوایی و محدودیت در منابع آب و خاک، از عواملی است که موجب وابستگی کشور ما به واردات برخی محصولات شده است.
(۴) سبزیجات و محصولات جالیزی، نباتات علوفه‌ای و محصولات صنعتی، از جمله محصولاتی است که در نقاط مختلف کشور کشت می‌شود.



وقت پیشنهادی: ۲۰ دقیقه

فلسفه و منطق

منطق: کل کتاب (صفحه ۱ تا ۱۱۳)

۱۱۱- کدام گزینه در مورد حیطة کاربرد منطق درست است؟

- (۱) استفاده از منطق در اصل برای ارزیابی اندیشه‌های فلسفی است.
(۲) کاربرد منطق برای بررسی محتوای علوم مختلف، ضرورت دارد.
(۳) کاربرد منطق از سوی مخاطب، از انبوه اطلاعات غلط در رسانه‌ها می‌کاهد.
(۴) استفاده از منطق به دلیل نیاز به تفکر و تصمیم‌گیری درست است.

۱۱۲- کدام گزینه در مورد مغالطه «شیوه نگارش کلمات» درست نیست؟

- (۱) جلوگیری از آن، وظیفه ویراستار است، ولی تنها وظیفه ویراستار این نیست.
- (۲) باعث ایجاد خطای ذهنی و بدفهمی می‌شود، اما معنای عبارت را برعکس نمی‌کند.
- (۳) در انتقال نوشتاری معانی، رخ می‌دهد، ولی در محاورات شفاهی نقشی ندارد.
- (۴) ناشی از عدم دقت در به‌کارگیری علائم سجاوندی یا حرکات یا املائی کلمات است.

۱۱۳- کدام گزینه درباره استدلال زیر درست است؟

«سینا مثل ماهی است. ماهی کندذهن است، پس سینا کندذهن است.»

- (۱) مغالطه اشتراک لفظ دارد.
- (۲) مغالطه توسل به معنای ظاهری دارد.
- (۳) مغالطه نگارشی کلمات دارد.
- (۴) در حیطة مغالطات لفظ و معنا مغالطه‌ای ندارد.

۱۱۴- در یک طبقه‌بندی صحیح از مفاهیم، در هر طبقه نسبت به طبقه دیگر، بین مفاهیم باید چه رابطه‌ای وجود داشته باشد و مثال آن کدام است؟

- (۱) عموم و خصوص مطلق - موجودات < موجودات مادی < گیاهان < جانوران < مهره‌داران < ماهی‌ها
- (۲) تباین - موجودات < موجودات مادی < جانداران < جانوران < مهره‌داران < ماهی‌ها
- (۳) عموم و خصوص مطلق - موجودات < موجودات مادی < جانداران < جانوران < مهره‌داران < ماهی‌ها
- (۴) تباین - موجودات < موجودات مادی < گیاهان < جانوران < مهره‌داران < پرندگان

۱۱۵- در کدام گزینه نسبت بین مفاهیم، «عموم و خصوص مطلق» است؟

- (۱) کارون و رودخانه
- (۲) غیرانسان و دانش‌آموز
- (۳) غیرسنگ و غیرجسم
- (۴) لباس و غیرسبز

۱۱۶- با کدام دو نوع مفهوم، قطعاً نمی‌توان «هلو» را به‌روش مفهومی (به‌گونه‌ای که از مفهوم سومی استفاده نشود) تعریف کرد؟

- (۱) وصف عام میوه‌های درختی - وصف مشترک میوه‌های تابستانی
- (۲) ویژگی خاص همه میوه‌ها - ویژگی منحصره‌فرد هلو
- (۳) امر عام نسبت به هلو و میوه‌های مشابه - امر مشترک بین همه هلوها
- (۴) وجه افتراق بعضی میوه‌ها از بقیه - وجه اختصاصی میوه هلو

۱۱۷- کدام گزینه «تعریف ترکیبی» نیست؟

- (۱) انتشارات: جمع نشر و انتشار، محل چاپ و تولید کتاب و ...
- (۲) انسان: موجود راست‌قامت، دارای حرکت ارادی، ناطق و ابزارساز
- (۳) مربع: از ریشه «ربع»؛ شکلی هندسی، که اضلاعش مساوی و بر هم عمودند.
- (۴) مهره‌دار: دسته‌ای از جانوران که دارای ستون مهره هستند؛ از قبیل پستانداران، دوزیستان و ماهی‌ها

۱۱۸- قوت یک استقرای تعمیمی به کدام مورد مربوط است و مثال آن کدام است؟

- (۱) متفاوت بودن نمونه‌ها - تعمیم نظرسنجی به‌عمل‌آمده از کارمندان یک بیمارستان به کل کارمندان بیمارستان‌های کشور
- (۲) تناسب بین تعداد نمونه‌ها و کل جامعه آماری - تعمیم نتایج کنترل کیفیت سه خودروی یک کارخانه به سه کارخانه بزرگ خودروسازی کشور
- (۳) از طیف‌های مختلف بودن نمونه‌ها - تعمیم وضعیت معدل ۲۰۰ دانش‌آموز یک دبیرستان، به معدل دانش‌آموزان دبیرستانی در سراسر کشور
- (۴) تناسب بین تعداد نمونه‌ها و کل جامعه آماری - تعمیم وضعیت آلاینده‌های هوای ۱۸ منطقه از مناطق ۲۲ گانه تهران به کل این کلان‌شهر

۱۱۹- نوع استدلال مطرح‌شده در کدام گزینه با بقیه متفاوت است؟

- (۱) کودکی را به آرایشگاه بردند. او با دیدن لباس سفید آرایشگران ترسید و گفت: «ای‌وای! می‌خواهند به من آمپول بزنند».
- (۲) گفتند: او از علم آسمان سخن می‌گوید. بوداق هم که جادوگر است از همین سخنان می‌گوید، پس این مرد جادوگر است.
- (۳) دانشجو از استاد تقاضا کرد مقاله‌اش را چاپ کند. استاد گفت: «یک‌بار مقاله دانشجویی را چاپ کردم برای همه عمرم بس است».
- (۴) رضا یک نفر را می‌شناخت که رشته فلسفه خواند و فرد موفقی شد. رضا هم می‌خواهد فلسفه بخواند تا فرد موفقی شود.

۱۲۰- در کدام گزینه استدلال به‌کاررفته، می‌تواند استنتاج بهترین تبیین باشد؟

- (۱) کارآگاه پلیس پس از مشاهده صحنه جرم و کیفیت وقوع آن می‌گوید: مجرم در این پرونده و پرونده قبلی یک نفر است.
- (۲) نوجوانی پس از مراجعه به منزل برای اولین بار می‌بیند کسی خانه نیست و با خود می‌گوید: همگی به خانه پدر بزرگم رفته‌اند.
- (۳) کارشناس هواشناسی با مشاهده تقویم بارندگی در ۱۰ سال اخیر نتیجه می‌گیرد که در این منطقه پاییزها کم‌باران خواهند بود.
- (۴) یک قاضی با سابقه دادگستری چنین اظهار می‌کند که با توجه به سال‌ها تجربه، علت اکثر جرائم را کم‌آگاهی از قانون می‌دانم.

۱۲۱- در کدام گزینه از کلمه مشخص شده می توان به عنوان نسبت یک قضیه حملی استفاده کرد؟

- (۱) تا بود چنین بود و چنین است جهان
(۲) عالم از من شد تو تا از من شدی
(۳) گشت گرداگرد مهر تابناک ایران زمین
(۴) تا هستم ای رفیق ندانی که کیستم

۱۲۲- کدام یک از گزینه‌ها قضیه شخصی است؟

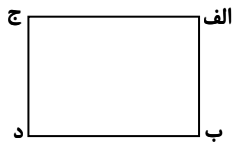
- (۱) مردم ایران مهمان نواز هستند.
(۲) اخلاق حسن بسیار پسندیده و نیکو است.
(۳) مسلمانان همه ساله یک ماه از سال را روزه می گیرند.
(۴) ارتش ایران در مقابل ارتش عثمانی دو بار پیروز شد.

۱۲۳- نقیض کدام قضیه، عکس لازم الصدق ندارد؟

- (۱) هر الف ب است. (۲) بعضی ب الف نیست. (۳) هیچ ب ج نیست. (۴) بعضی ج الف نیست.

۱۲۴- می دانیم که با فرض غلط بودن قضیه A یقیناً قضیه متقابل آن که B است، نادرست است؛ جایگاه A و B و نقیض A به ترتیب در مربع تقابل

زیر می تواند به کدام صورت باشد؟



(۱) «د»-«الف»-«ج»

(۲) «د»-«ج»-«الف»

(۳) «الف»-«ب»-«ج»

(۴) «ج»-«ب»-«د»

۱۲۵- اگر مقدمه اول و نتیجه یک قیاس اقترانی به صورت زیر باشند، برای داشتن قیاسی معتبر، فضایی کدام گزینه را می توان جایگزین مقدمه دوم کرد؟

مقدمه اول: برخی الف ب است.

مقدمه دوم:

∴ برخی ب ج نیست.

- (۱) هیچ الف ج نیست. - هیچ ج الف نیست.
(۲) هیچ الف ج نیست. - بعضی ج الف نیست.
(۳) بعضی الف ج نیست. - هیچ ج الف نیست.
(۴) بعضی الف ج نیست. - بعضی ج الف نیست.

۱۲۶- اگر نتیجه یک قیاس اقترانی معتبر، یک قضیه سالبه کلیه باشد، کدام گزینه درباره آن درست است؟

- (۱) حد وسط در هر دو مقدمه آن قیاس علامت مثبت دارد.
(۲) موضوع نتیجه حتماً در مقدمه اول، موضوع است.
(۳) محمول نتیجه حتماً در مقدمه دوم، موضوع خواهد بود.
(۴) صرفاً محمول یکی از مقدمه‌های این قیاس علامت مثبت دارد.

۱۲۷- با توجه به قضیه «گروه خونی خانم اکبری یا A یا O است» می توان گفت

- (۱) اگر گروه خونی او A باشد، O نیست.
(۲) اگر گروه خونی او O نباشد، A نیست.
(۳) اگر گروه خونی او A نباشد، O است.
(۴) اگر گروه خونی او O نباشد، A است.

۱۲۸- در کدام گزینه هیچ مغالطه‌ای دیده نمی شود؟

- (۱) هر کس شوق موفقیت داشت با ما همراه شد و شما با ما همراه نبودید به این خاطر که علاقه‌ای به موفقیت نداشتی.
(۲) اگر همه شرکت کنندگان در کنکور دانش آموز هستند بنابراین می توان گفت که همه دانش آموزان در کنکور شرکت خواهند کرد.
(۳) هرگاه در جامعه، فرهنگ از خودگذشتگی از بین برود، نزاع فراوان می شود و چون در جامعه ما نزاع کم شده است، فرهنگ از خودگذشتگی وجود دارد.
(۴) عقل مانع افراط و تفریط قوه غضب می شود، به شرط اینکه خودش رشد کند. عقل او از افراط و تفریط قوه غضبش جلوگیری کرد پس رشد یافته است.

۱۲۹- کدام گزینه توجیه مناسب تری برای «بزرگ‌نمایی» دانستن تیر خبری زیر است؟

- «تنها در سال گذشته، ۷۸ نفر از مسافران شرکت هواپیمایی آرمان، برائر سانحه هوایی، جان خود را از دست داده‌اند.»
(۱) تنها یک سال از تأسیس شرکت هواپیمایی آرمان گذشته باشد.
(۲) هیچ شرکت دیگری در ۵ سال گذشته دچار سانحه هوایی نشده باشد.
(۳) این سانحه اولین سانحه هوایی در پروازهای این شرکت، در ۲۵ سال گذشته باشد.
(۴) هیچ کدام از شرکت‌های هواپیمایی، در سال گذشته به این اندازه تلفات جانی نداشته باشند.

۱۳۰- در کدام گزینه احتمالاً مغالطه «مسموم کردن چاه» رخ داده است؟

- (۱) اقتضای عقل و شعور این است که قبل از چنین اقدامی با شخصی چون من مشورت کنی.
(۲) تنها کسی که توانایی حل این بحران را دارد شما هستی لذا تقاضا می کنم به ما کمک کنید.
(۳) هوش و ذکاوتی که همیشه از شما دیده‌ایم مانع خواهد شد که ضرورت این طرح را نپذیرید.
(۴) شما قبل از خوردن میوه ۱۰ بار آن را می شویید! تنها یک وسواسی چنین کاری انجام می دهد.



وقت پیشنهادی: ۱۵ دقیقه

اقتصاد

اقتصاد: کل کتاب (صفحه ۱ تا ۱۶۰)

۱۳۱- کدام گزینه در بردارنده پاسخ درست پرسش‌های زیر است؟

الف) به ترتیب کدام مورد به منظور افزایش درآمد در حالت زیان‌ده بودن بنگاه، پیشنهاد نمی‌شود و کدام مورد تعریف بهتری از کارآفرین ارائه می‌دهد؟

ب) به چه دلیل ضروری است افراد بین گزینه‌های انتخاب خود، «بده - بستان» کنند؟

ج) ناکارا بودن تولیدات کشور به چه معنا است و در این حالت، برای کشور چه امکانی وجود دارد؟

د) کدام مورد به ویژگی‌های درآمد حاصل از فروش نفت اشاره ندارد؟

۱) الف) پرهیز از استخدام نیروی کار غیرلازم - کارآفرین کسی است که با نوآوری و خطرپذیری، محصولات جدیدی تولید و عرضه می‌کند.

ب) به این دلیل که منابع افراد کمیاب است و آن‌ها نمی‌توانند همه چیز را با هم داشته باشند.

ج) اقتصاد کشور از بیشترین منابع استفاده نکرده است. - تولید بیشتر از یک کالا، بدون کاستن از تولید کالاهای دیگر

د) معاف بودن از مالیات - تجدیدنپذیر بودن - پایدار بودن

۲) الف) فروش کالاها با قیمت مناسب - کارآفرین کسی است که توانایی مالی لازم برای راه‌اندازی کسب‌وکارش را داشته باشد.

ب) به این دلیل که بودجه افراد محدود است و آن‌ها ناچار به ترسیم قید بودجه خود می‌باشند.

ج) وضعیت اقتصاد کشور، زیر منحنی مرز امکانات تولید است. - تولید بیشتر از یک کالا، بدون کاستن از تولید کالاهای دیگر

د) معاف بودن از مالیات - تجدیدنپذیر بودن - پایدار بودن

۳) الف) صرفه‌جویی در مواد اولیه و انرژی - کارآفرین کسی است که با نوآوری و خطرپذیری، محصولات جدیدی تولید و عرضه می‌کند.

ب) به این دلیل که منابع افراد کمیاب است و آن‌ها نمی‌توانند همه چیز را با هم داشته باشند.

ج) وضعیت اقتصاد کشور، زیر منحنی مرز امکانات تولید است. - رسیدن به نقاط خارج از منحنی مرز امکانات تولید، در صورت ثابت بودن منابع

د) نوسان پیدا کردن - پایدار نبودن - قابل تحریم بودن

۴) الف) افزایش بهره‌وری و جلوگیری از ریخت‌وپاش‌ها - کارآفرین کسی است که توانایی مالی لازم برای راه‌اندازی کسب‌وکارش را داشته باشد.

ب) به این دلیل که بودجه افراد محدود است و آن‌ها ناچار به ترسیم قید بودجه خود می‌باشند.

ج) اقتصاد کشور از بیشترین منابع استفاده نکرده است. - رسیدن به نقاط خارج از منحنی مرز امکانات تولید، در صورت ثابت بودن منابع

د) نوسان پیدا کردن - پایدار نبودن - قابل تحریم بودن

۱۳۲- کارگاه یخچال‌سازی آقای سایننتو، سالانه ۳۷۰۰ یخچال تولید می‌کند که موفق به فروش ۹۰ درصد آن‌ها می‌شود؛ با توجه به جدول زیر که مربوط به کارگاه مورد بحث است:

اجاره ماهانه کارگاه	۱۵۰,۰۰۰ دلار
هزینه مواد اولیه سالانه	۱,۶۰۰,۰۰۰ دلار
قیمت هر یخچال	۲,۴۰۰ دلار
قبوض مصرفی سالانه	۱,۲۰۰,۰۰۰ دلار
تعداد کارگران	۷ نفر
دستمزد ماهانه هر کارگر	۳۰,۰۰۰ دلار

الف) عملکرد کارگاه آقای سایننتو در سال، به چه صورت است؟

ب) هزینه‌های ماهانه کارگاه مذکور، تقریباً چند دلار است؟

۱) الف) ۷۸۲,۰۰۰، سود (ب) ۵۹۳,۳۰۰

۲) الف) ۵۶۴,۰۰۰، زیان (ب) ۶۷۴,۴۰۰

۳) الف) ۶۵۴,۰۰۰، زیان (ب) ۶۷۴,۴۰۰

۴) الف) ۸۷۲,۰۰۰، سود (ب) ۵۹۳,۳۰۰

محل انجام محاسبات:

۱۳۳- کدام گزینه پاسخ درست و کامل پرسش‌های زیر است؟

(الف) کدام عبارت در ارتباط با «منحنی PPF» درست می‌باشد؟

(ب) کدام گزینه بیانگر «خودرأی بودن» از اشتباهات رایج در تصمیم‌گیری می‌باشد؟

(ج) یک تولیدکننده پوشاک از کدام روش‌ها می‌تواند از طریق کاهش هزینه‌ها از «وضعیت زیان» دوری کند؟

(۱) الف) نشان‌دهنده حداکثر سود شرکت با استفاده از منابع موجود است.

(ب) سرمایه‌گذاری در زمینه‌های پرخطر و بدون آمادگی لازم.

(۲) الف) نشان‌دهنده حداکثر امکان تولید شرکت با استفاده از منابع موجود است.

(ب) سرمایه‌گذاری در زمینه‌های پرخطر و بدون آمادگی لازم

(۳) الف) نشان‌دهنده حداکثر امکان تولید شرکت با استفاده از منابع موجود است.

(ب) پرهیز از بررسی گزینه‌های جدید با رویکرد منطقی هزینه-فایده

(۴) الف) نشان‌دهنده حداکثر سود شرکت با استفاده از منابع موجود است.

(ب) پرهیز از بررسی گزینه‌های جدید با رویکرد منطقی هزینه-فایده

۱۳۴- شرکت آموزشی «رهیار»، به‌تازگی قصد دارد قرارداد تازه‌ای را با معلمان خود جهت شروع سال تحصیلی منعقد کند. در رابطه با این امر، کدام گزینه درست نیست؟

(۱) سهام‌داران این شرکت، در برابر تعهدات آن در برابر دبیران پاسخ‌گو خواهند بود.

(۲) قرارداد به‌طور مستقیم با مدیران شرکت بسته می‌شود به همین جهت پرداخت حقوق معلمان نیز با ایشان است.

(۳) شرکت هویت قانونی دارد به همین سبب اگر در مورد قرارداد شکایتی باشد علیه شرکت طرح می‌شود.

(۴) قانون با شرکت به مثابه یک فرد برخورد می‌کند، بنابراین شرکت باید تعهدات قراردادی خود را به عهده بگیرد.

۱۳۵- کدام گزینه مبین پاسخ درست پرسش‌های زیر است؟

(الف) کدام‌یک از موارد زیر، از نمونه‌های کسب‌وکار شخصی محسوب نمی‌شود؟

(ب) نحوه اداره تعاونی‌ها به این صورت است که:

(۱) الف) محسن به‌منظور فروش لوازم‌پدکی خودرو، با برادر خود مغازه‌ای راه‌اندازی می‌کند.

(ب) هر کدام از اعضا صرف‌نظر از اینکه چقدر از سرمایه تعاونی را تأمین کرده باشد، یک رأی خواهد داشت، اما توزیع سود احتمالی در پایان دوره به نسبت سرمایه هر عضو است.

(۲) الف) نسرين در منزل خود، زیورآلات زنانه می‌سازد و از طریق صفحات اجتماعی که توسط خواهرش اداره می‌شود، آن‌ها را به فروش می‌رساند.

(ب) هر کدام از اعضا صرف‌نظر از اینکه چقدر از سرمایه تعاونی را تأمین کرده باشد، یک رأی خواهد داشت و توزیع سود احتمالی نیز در پایان دوره به نسبت مساوی بین اعضا است.

(۳) الف) رضا در نزدیکی محل سکونت خود، باشگاه بدنسازی تأسیس کرده و از دوستان خود برای خرید تجهیزات موردنیاز، دعوت به همکاری نموده است.

(ب) هر کدام از اعضا صرف‌نظر از اینکه چقدر از سرمایه تعاونی را تأمین کرده باشد، یک رأی خواهد داشت و توزیع سود احتمالی در پایان دوره به نسبت مساوی بین اعضا است.

(۴) الف) احمد در یکی از روستاهای واقع در اطراف کرج، زمینی را خریداری نموده و تعدادی کشاورز را برای کار بر روی زمین و کشت گندم در آن استخدام کرده و ماهیانه مبلغی را به‌عنوان دستمزد به آنان می‌دهد.

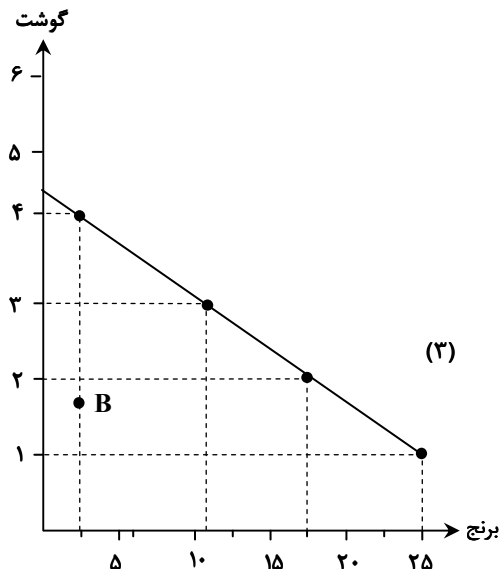
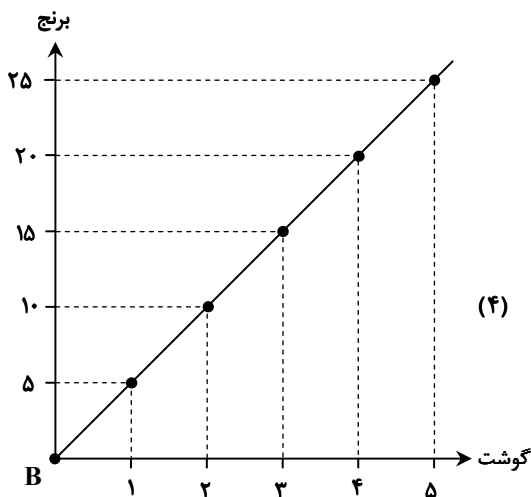
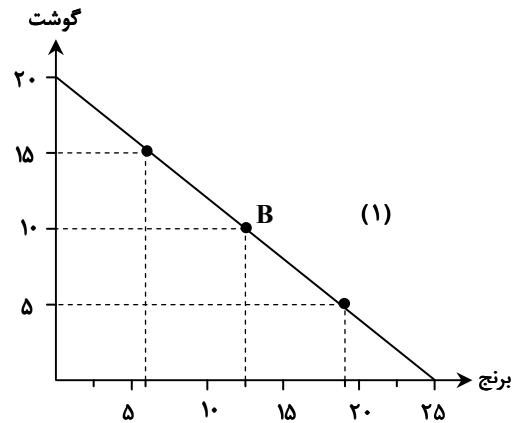
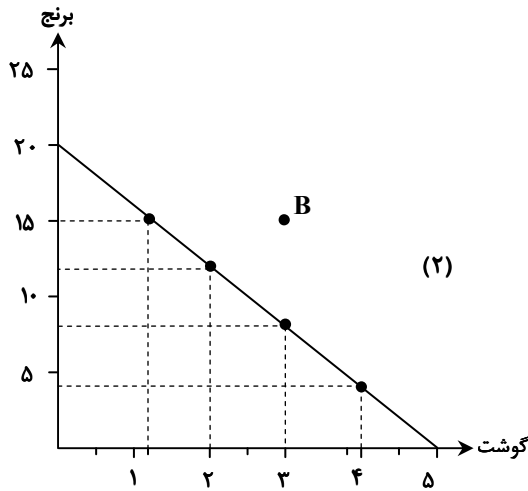
(ب) هر کدام از اعضا صرف‌نظر از اینکه چقدر از سرمایه تعاونی را تأمین کرده باشد، یک رأی خواهد داشت، اما توزیع سود احتمالی در پایان دوره به نسبت سرمایه هر عضو است.

محل انجام محاسبات:

۱۳۶- آقای حاتمی ماهیانه ۴,۰۰۰,۰۰۰ تومان حقوق دریافت می‌کند. او ۱۰ درصد درآمد خود را به خرید دو کالای گوشت با قیمت هر واحد ۸۰,۰۰۰ تومان و برنج با قیمت هر واحد ۲۰,۰۰۰ تومان اختصاص می‌دهد؛ در این صورت:

الف) منحنی قید بودجه مرتبط با او کدام است؟

ب) وضعیت نقطه B در منحنی قید بودجه او در چه وضعیتی دارد؟



- (۱) الف) منحنی شماره (۴) ب) در این نقطه فرد بودجه خود را صرف خرید این دو کالا نکرده است.
- (۲) الف) منحنی شماره (۱) ب) در این نقطه فرد به درستی بودجه خود را صرف خرید هر کالا کرده است و ترکیب درستی را انتخاب کرده است.
- (۳) الف) منحنی شماره (۲) ب) در این نقطه فرد با کمبود بودجه مواجه شده و قدرت خرید این مقدار کالا را نخواهد داشت.
- (۴) الف) منحنی شماره (۳) ب) در این نقطه فرد بخش عمده‌ای از بودجه خود را پس‌انداز کرده و از طرفی انتخاب درستی برای خرید هر دو کالا داشته است.

محل انجام محاسبات:

A (واحد)	قیمت به دلار	B (واحد)
۶۰	۴۰	۲۵۰
۹۰	۳۵	۲۲۰
۱۶۰	۲۰	۱۶۰
۲۰۰	۱۸	۱۵۰
۳۰۰	۱۰	۸۰

۱۳۷- با توجه به جدول روبه‌رو که مربوط به بازار یک کالای عادی است، به ترتیب:

(الف) دریافتی تولیدکنندگان در «قیمت ۳۵ دلار» چقدر است؟

(ب) اختلاف میزان تقاضا با مقدار تعادلی در «قیمت ۱۰ دلار» چقدر است؟

(ج) پرداختی خانوار برای تأمین کالای موردنیاز خود در «قیمت ۱۸ دلار» چقدر است؟

(۱) الف (۳۱۵۰) (ب) ۱۴۰ واحد (ج) ۲۷۰۰

(۲) الف (۷۷۰۰) (ب) ۲۲۰ واحد (ج) ۳۶۰۰

(۳) الف (۷۷۰۰) (ب) ۲۲۰ واحد (ج) ۲۷۰۰

(۴) الف (۳۱۵۰) (ب) ۱۴۰ واحد (ج) ۳۶۰۰

۱۳۸- کدام گزینه به پرسش‌های زیر پاسخ صحیح می‌دهد؟

(الف) در رابطه با «مالیات بر مصرف» در غالب کشورها چه نوع مالیاتی مرسوم است و کدام مورد در رابطه با دریافتی‌های دولت صحیح است؟

(ب) کدام مورد به یکی از حالت‌های مشارکت خانوارها در اقتصاد اشاره دارد؟

(ج) در تجارت بین‌الملل کدام طرف سود می‌برد و کدام مورد از نتایج عدم‌رعایت «مزیت‌های مطلق و نسبی» نیست؟

(۱) الف) مالیات بر مشروبات غیرالکلی - یکی از راه‌های تأمین درآمد، استقراض از مردم است که درآمدی ناپایدار به‌شمار می‌رود.

(ب) خانوارها در بازارهایی همچون زمین، نیروی کار و سرمایه، تقاضاکننده به‌حساب می‌آیند و این موارد را از کسب و کارها خریداری می‌کنند.

(ج) در این نوع تجارت، فقط فروشنده سود خواهد برد - کاهش رفاه جامعه

(۲) الف) مالیات بر محصولات پلاستیکی - بخشی از درآمد دولت از طریق فروش دارایی‌های ملی مثل نفت تأمین می‌شود که درآمدی قابل‌تحریم محسوب می‌شود.

(ب) خانوارها در بازار محصولات تقاضاکننده محسوب می‌شوند و کالاها و خدمات موردنیاز را از کسب و کارها خریداری می‌کنند.

(ج) در این نوع تجارت، فقط فروشنده سود خواهد برد - هدررفت منابع و سرمایه‌ها

(۳) الف) مالیات بر بنزین و گازوئیل - یکی از راه‌های تأمین درآمد، استقراض از مردم است که درآمدی ناپایدار به‌شمار می‌رود.

(ب) خانوارها ارائه‌کننده کارآفرینی، سرمایه و نیروی کار هستند و در این بازارها، عرضه‌کننده محسوب می‌شوند.

(ج) تجارت بین‌الملل دارای سودی دوسویه است - تک‌محصولی شدن اقتصاد جامعه

(۴) الف) مالیات بر محصولات تنباکویی - بخشی از درآمد دولت از طریق فروش دارایی‌های ملی مثل نفت تأمین می‌شود که درآمدی قابل‌تحریم محسوب می‌شود.

(ب) خانوارها کالاها و خدمات موردنیاز بنگاه‌ها را عرضه می‌کنند و بر همین اساس، در بازار محصولات عرضه‌کننده به‌حساب می‌آیند.

(ج) تجارت بین‌الملل دارای سودی دوسویه است - تغییر چشم‌اندازهای کشور

۱۳۹- جدول فرضی زیر بیانگر قیمت مراحل مختلف تولید یک کالای فرضی می‌باشد. با فرض اینکه نرخ «مالیات بر ارزش افزوده» ۱۰ درصد باشد،

به ترتیب به سؤالات زیر پاسخ دهید.

(الف) «قیمت فروش با احتساب مالیات بر ارزش افزوده محصول مرحله سوم» چقدر است؟

(ب) «مالیات جمع‌آوری شده توسط فروشنده مرحله آخر تولید» چقدر است؟

(ج) «میزان ارزش افزوده مرحله اول تولید» و «اعتبار مالیاتی» همین مرحله چقدر است؟

(د) «اعتبار مالیاتی مرحله دوم تولید» چقدر است؟

(ه) «مجموع مالیات‌های جمع‌آوری شده» چقدر است؟

مراحل تولید	قیمت
۱	۱۸۵۰۰
۲	۲۹۰۰۰
۳	۴۲۰۰۰
۴	۶۷۰۰۰
۵	۹۱۲۰۰

(۱) الف (۴۲۰۰۰) (ب) ۲۴۲۰ (ج) صفر - صفر (د) ۱۰۵۰۰ (ه) ۹۱۲۰

(۲) الف (۴۶۲۰۰) (ب) ۹۱۲۰ (ج) ۱۸۵۰۰ - صفر (د) ۱۸۵۰ (ه) ۹۱۲۰

(۳) الف (۴۶۲۰۰) (ب) ۹۱۲۰ (ج) صفر - صفر (د) ۱۸۵۰ (ه) ۲۴۷۷۰

(۴) الف (۴۲۰۰۰) (ب) ۲۴۲۰ (ج) ۱۸۵۰۰ - صفر (د) ۱۰۵۰۰ (ه) ۲۴۷۷۰

محل انجام محاسبات:

۱۴۰- هریک از عبارات زیر، بیانگر کدام یک از انواع بیکاری است؟

- (الف) خانم توکلی به تازگی از خیاطی در مزون گلبانو استعفا داده و قصد راه اندازی مزون شخصی خود را دارد.
 (ب) آقای ترابی فارغ التحصیل رشته جامعه‌شناسی است، در حالی که بیشتر شرکت‌ها به افراد تحصیل کرده در رشته مدیریت نیاز دارند.
 (ج) چند تن از کارگران ساختمان، پس از انجام پروژه ساخت‌وساز اخیر، به دلیل عدم وجود پروژه جدید ساختمانی در بهمن ماه، بیکار شده‌اند.
 (د) تعدادی از کارگران به دلیل رکود و کاهش تولید محصولات چرم در کارخانه، از کار بیکار شدند.

- (۱) الف) بیکاری ساختاری (ب) بیکاری اصطکاکی (ج) بیکاری دوره‌ای (د) بیکاری فصلی
 (۲) الف) بیکاری ساختاری (ب) بیکاری اصطکاکی (ج) بیکاری فصلی (د) بیکاری دوره‌ای
 (۳) الف) بیکاری اصطکاکی (ب) بیکاری ساختاری (ج) بیکاری فصلی (د) بیکاری دوره‌ای
 (۴) الف) بیکاری اصطکاکی (ب) بیکاری ساختاری (ج) بیکاری دوره‌ای (د) بیکاری فصلی

۱۴۱- با توجه به داده‌های جدول زیر که مربوط به یک جامعه فرضی است؛ به ترتیب:

الف) «جمعیت شاغلین» جامعه چند نفر است؟

ب) «جمعیت افراد ۱۵ سال به بالا» چند نفر است؟

ج) «نرخ اشتغال» در این جامعه چند درصد است؟

جمعیت کل کشور	۴۴ میلیون نفر
جمعیت افراد ۱۵ سال به بالا	سه برابر جمعیت افراد زیر ۱۵ سال
جمعیت افراد غیرفعال	۳ میلیون نفر
جمعیت شاغلین جامعه	۶ میلیون نفر بیشتر از جمعیت بیکار

- (۱) الف) ۱۲ میلیون نفر (ب) ۲۲ میلیون نفر (ج) ۴۰ درصد
 (۲) الف) ۱۸ میلیون نفر (ب) ۳۳ میلیون نفر (ج) ۶۰ درصد
 (۳) الف) ۱۲ میلیون نفر (ب) ۲۲ میلیون نفر (ج) ۴ درصد
 (۴) الف) ۱۸ میلیون نفر (ب) ۳۳ میلیون نفر (ج) ۶ درصد

۱۴۲- جدول‌های زیر نشان‌دهنده چگونگی توزیع درآمد دو کشور فرضی «الف» و «ب» در سال ۲۰۱۹ میلادی می‌باشد.

الف) اگر سهم دهک هفتم در کشور «ب» دو برابر سهم دهک دوم باشد، به ترتیب سهم دهک‌های هفتم و دوم این کشور را محاسبه کنید.

ب) وضعیت توزیع درآمد در کدام کشور نامناسب‌تر است؟

سهم دهک اول	۴
سهم دهک دوم	۹
سهم دهک سوم	۶
سهم دهک چهارم	۷
سهم دهک پنجم	۹
سهم دهک ششم	۹
سهم دهک هفتم	۹
سهم دهک هشتم	۱۲
سهم دهک نهم	۱۶
سهم دهک دهم	۲۲
۱۰۰ درصد جمعیت کشور	۱۰۰ درصد درآمد ملی

سهم دهک اول	۳
سهم دهک دوم	۴
سهم دهک سوم	۵
سهم دهک چهارم	۶
سهم دهک پنجم	۷
سهم دهک ششم	۸
سهم دهک هفتم	۱۰
سهم دهک هشتم	۱۴
سهم دهک نهم	۱۸
سهم دهک دهم	۹
۱۰۰ درصد جمعیت کشور	۱۰۰ درصد درآمد ملی

- (۱) الف) ۵-۱۰ (ب) کشور «الف»
 (۲) الف) ۵-۱۰ (ب) کشور «الف»
 (۳) الف) ۶-۱۲ (ب) کشور «الف»
 (۴) الف) ۶-۱۲ (ب) کشور «الف»

- (۱) الف) ۵-۱۰ (ب) کشور «ب»
 (۲) الف) ۵-۱۰ (ب) کشور «ب»
 (۳) الف) ۶-۱۲ (ب) کشور «ب»
 (۴) الف) ۶-۱۲ (ب) کشور «ب»

محل انجام محاسبات:

۱۴۳- پاسخ درست پرسش‌های زیر به ترتیب در کدام گزینه آمده است؟

الف) منظور از «خرید مقایسه‌ای» چیست؟

ب) تعاریف روبه‌رو مربوط به کدام مرحله در خرید مقایسه‌ای می‌باشند؟ «بیان اینکه برای رفع چه مشکلی نیاز به خرید و مصرف آن کالا

وجود دارد» و «مواردی که در هنگام انتخاب برای افراد مهم است»

۱) الف) انتخاب کالا پس از بودجه‌بندی مناسب و مقایسه مخارج و درآمدهای خود

ب) تعریف مسئله- تعیین معیارها

۲) الف) فرایند بررسی قیمت‌ها و ویژگی محصولات مشابه قبل از تصمیم‌گیری برای خرید

ب) ارزیابی- فهرست گزینه‌ها

۳) الف) فرایند بررسی قیمت‌ها و ویژگی محصولات مشابه قبل از تصمیم‌گیری برای خرید

ب) تعریف مسئله- تعیین معیارها

۴) الف) انتخاب کالا پس از بودجه‌بندی مناسب و مقایسه مخارج و درآمدهای خود

ب) ارزیابی- فهرست گزینه‌ها

۱۴۴- آقای محمد بهشتی، خمس سال مالی جاری خویش را محاسبه کرده است که معادل ۶,۷۰۰,۰۰۰ تومان است. اگر میزان مخارج وی که از

درآمدش صرف می‌شود در همین سال ۱۴۶,۸۰۰,۰۰۰ تومان باشد، میزان درآمد وی در سال جاری چقدر بوده است؟ (او همه کالاهای مصرفی را

استفاده کرده است.)

۱) ۲۹۸,۸۹۰,۰۰۰ تومان

۲) ۱۸۹,۲۵۰,۰۰۰ تومان

۳) ۱۳۴,۷۰۰,۰۰۰ تومان

۴) ۱۸۰,۳۰۰,۰۰۰ تومان

۱۴۵- درست یا نادرست بودن گزاره‌های زیر در کدام گزینه به‌درستی مطرح شده است؟

الف) با خرید سهام، در داشتن یک شرکت با دیگران شریک می‌شویم؛ در این صورت سود شرکت به‌طور مساوی به ما تعلق می‌گیرد و البته

اگر شرکت متحمل ضرر هم بشود، در آن شریکیم.

ب) از مزایای پس‌انداز کردن از طریق خرید سهام این است که می‌توان با سرمایه‌اندک سهامداری را شروع کرد و در صورت عدم رضایت

بلافاصله آن را فروخت.

ج) در بازار سرمایه، تولیدکننده مستقیماً سرمایه‌موردنیاز خود را از مردم تهیه می‌کند؛ در واقع دسترسی به سرمایه راحت‌تر و کم‌هزینه‌تر

است و همین امر سرمایه‌گذاری را آسان‌تر می‌کند.

د) اگر سرمایه‌های اندک مردم در اختیار مدیران لایق قرار بگیرد، هم مشکل کمبود سرمایه شرکت‌ها حل می‌شود و هم درآمد دیگری به

مردم اضافه می‌شود.

۱) نادرست- درست- درست- درست

۲) نادرست- نادرست- درست- درست

۳) درست- نادرست- درست- درست

۴) درست- نادرست- نادرست- درست

محل انجام محاسبات:

اسامی هیأت علمی آزمون‌های ویژه داوطلبان کنکور ۱۴۰۴ گروه علوم انسانی

مدیرگروه	عنوان درس	مسئول درس	طراحان	دستیار مسئول درس
سید امیرمحمد سید شاکری	ریاضی	حسین افسری	وحید رباعی	حسین اسدزاده مهدی پوررضایی
علی اکبر آخوندی	علوم و فنون ادبی	محمد رضا پیرو	ابوالفضل قاضی - علی عطری - محمد رضا لمسه چی - عماد فیض آبادی	حسنا محمدی
	جامعه‌شناسی	الهام رضایی	آزیتا بیدقی - فروغ تیموریان - علیرضا مختاری - محمد زمان کبیر	فاطمه صفری
	روان‌شناسی	سیده ضحی سکاکی	سیمین زاهدی - سیده ضحی سکاکی - مهدی جاهدی	حسین اصفهانی
	عربی	پویا رضاداد	کاظم غلامی - اسرافیل قربان پور - حمید جوهری مجد پدرام علیمرادی - پویا رضاداد - عرفان جالیزی	-
	تاریخ	مهسا اصغری	شهرام امامی - بهروز یحیی - نگار مروتی - فاطمه نیتی	ثنا کاشیان
	جغرافیا	الناز گنج‌کار	بهروز یحیی - شهرام امامی - نگار مروتی	الهه ریاحی نسب
	فلسفه و منطق	سعید رحیمیان	حمید سودیان طهرانی - احمد خداد حسینی - مهدی لاجوردی علی اکبر آخوندی - سعید رحیمیان	منصور کاظم بیگی محمد حسین خدام
	اقتصاد	امیر محمد بیگی	حسین خاکساری - میترا چینی ساز - علی محسنی طاهره کریمی - محمد رضا مبارکی - آرش بدری	محمد رضا مبارکی

معاون تولید محتوا: علی الفتی

مدیر واحد آموزش تخصصی: محمد رضا محمد هاشمی