

آزمون آزمایشی ۱۰ فروردین ۱۴۰۴

گروه آزمایشی علوم انسانی

ویژه داوطلبان آزمون سراسری ۱۴۰۴

A

دفترچه شماره ۱

وقت پیشنهادی	تا شماره	از شماره	تعداد پرسش	مواد امتحانی
۳۰ دقیقه	۲۰	۱	۲۰	ریاضی
۳۰ دقیقه	۵۰	۲۱	۳۰	ادبیات اختصاصی
۱۳ دقیقه	۶۵	۵۱	۱۵	علوم اجتماعی
۱۲ دقیقه	۸۰	۶۶	۱۵	روان شناسی

مدت پاسخ‌گویی: ۸۵ دقیقه

تعداد کل پرسش‌ها: ۸۰



دانش آموز گرامی، شما می‌توانید با اسکن تصویر روبه‌رو به وسیله گوشی هوشمند و یا تبلت خود، پاسخ‌های تشریحی را مشاهده نمایید.

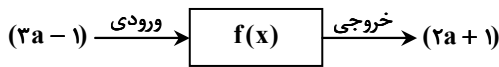
داوطلب گرامی، جهت استفاده از خدمات خود مانند کارنامه هوشمند بعد از آزمون، بانک سؤال گزینه دو، آزمونک‌ها، رفع اشکال هوشمند، دفترچه پاسخ تشریحی و آرشیو آزمون‌های گزینه دو، با استفاده از نام کاربری و رمز عبور وارد سایت gozine2.ir شوید. در ثبت نام اینترنتی نام کاربری کد ملی شماست و رمز عبور توسط خودتان تعیین شده است. در ثبت نام انفرادی و مدرسه‌ای، نام کاربری و رمز عبور خود را از مدرسه یا نمایندگی شهر خود دریافت نمایید.



وقت پیشنهادی: ۳۰ دقیقه

ریاضی

ریاضی و آمار ۲: کل کتاب (صفحه ۱ تا ۷۰)

۱- ماشین مقابل، بیانگر یک تابع همانی است. مقدار a کدام است؟

۲ (۴)

۳ (۳)

۲ (۲)

۱ (۱)

۲- اگر p و q دو گزاره دلخواه باشند، کدام گزینه نادرست است؟۲) دو گزاره $(p \vee q) \sim$ و $(\sim p \wedge \sim q)$ ، هم ارزش هستند.۱) گزاره $\sim p \Rightarrow \sim q$ را عکس نقیض گزاره $p \Rightarrow q$ می‌نامیم.۴) ارزش گزاره $p \wedge \sim p$ ، همواره نادرست است.۳) ارزش گزاره $p \vee \sim p$ ، می‌تواند درست یا نادرست باشد.۳- زوج مرتب $(n + 2, n^2 - 2n + 4)$ ، روی نیمساز ناحیه اول و سوم قرار دارد. مجموعه مقادیر ممکن برابر n کدام است؟۴) $\{-1, 2\}$ ۳) $\{2, -3\}$ ۲) $\{2, 3\}$ ۱) $\{1, 2\}$

۴- با توجه به جدول زیر، وزن فردی ۵۰ ساله با قد ۱۸۰ سانتی‌متر، چند کیلوگرم باشد تا شاخص سلامتش ایده‌آل باشد؟

گروه سنی	۱۹-۲۴	۲۵-۳۴	۳۵-۴۴	۴۵-۵۴	۵۵-۶۴
BMI ایده‌آل	۲۲	۲۳	۲۴	۲۵	۲۶

۷۱ (۱)

۷۶ (۲)

۸۱ (۳)

۸۶ (۴)

۵- اگر p گزاره‌ای درست، q گزاره‌ای نادرست و r گزاره‌ای دلخواه باشد، ارزش کدام گزینه، به ارزش r بستگی دارد؟۴) $(q \Rightarrow p) \wedge r$ ۳) $(p \Rightarrow q) \Rightarrow r$ ۲) $(p \Rightarrow q) \wedge r$ ۱) $(p \vee q) \vee r$ ۶- گزاره $(\sim p \vee q)$ ، با کدام گزاره هم‌ارز است؟۴) $\sim q \wedge p$ ۳) $q \Rightarrow p$ ۲) $p \Rightarrow q$ ۱) $p \wedge q$ ۷- دانش‌آموزی ادعا می‌کند که معادله $x^3 - 2x^2 = -x$ ، فقط یک ریشه مضاعف دارد. استدلال او در زیر آمده است. ایراد این استدلال در کدام مرحله است؟

$$x^3 - 2x^2 = -x \quad \text{معادله}$$

$$۱) \frac{x^3}{x} - \frac{2x^2}{x} = \frac{-x}{x} \quad \text{تقسیم طرفین بر } x$$

$$۲) x^2 - 2x = -1 \quad \text{ساده‌سازی}$$

$$۳) x^2 - 2x + 1 = 0 \quad \text{جمع طرفین با عدد ۱}$$

$$۴) (x-1)^2 = 0 \Rightarrow x=1 \quad \text{تجزیه و حل معادله}$$

مرحله ۴ (۴)

مرحله ۳ (۳)

مرحله ۲ (۲)

مرحله ۱ (۱)

محل انجام محاسبات:

۸- اطلاعات زیر مربوط به تعدادی از کارمندان یک شرکت است. خط فقر را به دو روش میانگین و میانہ محاسبه کرده ایم. اختلاف دو مقدار به دست آمده کدام است؟

ردیف	درآمد ماهیانه کل خانواده	تعداد اعضای خانواده
خانواده ۱	۲۱۰۰	۳
خانواده ۲	۲۰۰۰	۴
خانواده ۳	۱۸۰۰	۲
خانواده ۴	۱۰۰۰	۱

- ۹- عکس نقیض گزاره «اگر علی وارد کلاس شود و خندان باشد، آنگاه نمره ریاضی اش بیست شده است.»، کدام است؟
- (۱) اگر علی وارد کلاس شود و خندان نباشد، آنگاه نمره ریاضی اش بیست نشده است.
- (۲) اگر نمره ریاضی علی بیست نشده باشد، آنگاه علی به کلاس وارد نمی شود و خندان نیست.
- (۳) اگر نمره ریاضی علی بیست شده باشد، آنگاه علی به کلاس وارد نمی شود یا خندان نیست.
- (۴) اگر نمره ریاضی علی بیست نشده باشد، آنگاه علی به کلاس وارد نمی شود یا خندان نیست.

(۱) ۱۵ (۲) ۱۰ (۳) ۵ (۴) ۲۰

۱۰- اگر $f(x) = [x] - [-x]$ باشد، حاصل $f(-1/7) + f(2)$ کدام است؟ ([] نماد جزء صحیح است.)

(۱) -۱ (۲) ۲ (۳) -۲ (۴) ۱

۱۱- در تابع $f(x) = \begin{cases} x^2 - 3 & -\frac{3}{2} < x < \frac{1}{2} \\ \sqrt{2}x + 2 & -\frac{5}{2} < x \leq -\frac{3}{2} \end{cases}$ مقدار $f(-\sqrt{2})$ کدام است؟

(۱) -۵ (۲) -۱ (۳) صفر (۴) ۴

۱۲- مقدار عددی تابع $f(x) = [x] + [x^2] + [x^3] + [x^4]$ به ازای $-1 < x < 0$ کدام است؟ ([] نماد جزء صحیح است.)

(۱) صفر (۲) ۴ (۳) -۲ (۴) -۴

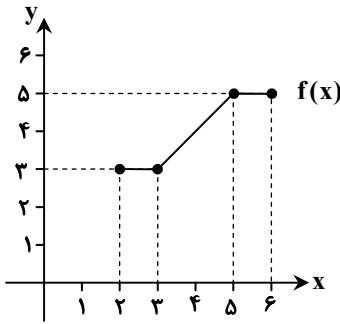
۱۳- در یک روستا از میان کل جمعیت فعال، ۲۷۵۲ نفر شاغل و ۴۴۸ نفر بیکارند. نرخ بیکاری در این روستا کدام است؟

(۱) ۱۴ درصد (۲) ۱۴/۴ درصد

(۳) ۱۶ درصد (۴) ۱۶/۲ درصد

محل انجام محاسبات:

۱۴- اگر نمودار تابع $f(x)$ به صورت مقابل باشد، ضابطه این تابع کدام است؟



$$f(x) = \begin{cases} 3 & x < 3 \\ x & 3 \leq x \leq 5 \\ 5 & x > 5 \end{cases} \quad (1)$$

$$f(x) = \begin{cases} 3 & 2 \leq x < 3 \\ x & 3 \leq x \leq 5 \\ 5 & 5 < x \leq 6 \end{cases} \quad (2)$$

$$f(x) = \begin{cases} 3 & x < 3 \\ 2x & 3 \leq x \leq 5 \\ 5 & x > 5 \end{cases} \quad (3)$$

$$f(x) = \begin{cases} 2 & 2 \leq x < 3 \\ 2x & 3 \leq x \leq 5 \\ 5 & 5 < x \leq 6 \end{cases} \quad (4)$$

۱۵- عبارت «تفاضل مربع عددی از جذر آن عدد، از مکعب آن عدد بزرگ تر نیست»، در کدام گزینه به درستی با نماد ریاضی بازنویسی شده است؟

$$x^2 - \sqrt{x} \geq x^3 \quad (2) \qquad x^2 - \sqrt{x} < x^3 \quad (1)$$

$$\sqrt{x} - x^2 \leq x^3 \quad (4) \qquad \sqrt{x} - x^2 < x^3 \quad (3)$$

۱۶- ضابطه تابع $f(x) = x - |2x - 3|$ با دامنه $x < \frac{3}{2}$ ، کدام است؟

$$-x - 3 \quad (2) \qquad 3x - 3 \quad (1)$$

$$2x + 3 \quad (4) \qquad -x + 3 \quad (3)$$

۱۷- اگر تابع $f(x) = \begin{cases} (2-a)x + 4 & -1 < x \leq 3 \\ -1 & -3 < x \leq -1 \end{cases}$ یک تابع پلکانی باشد، حاصل $f(a) + f(-a)$ کدام است؟

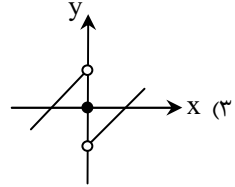
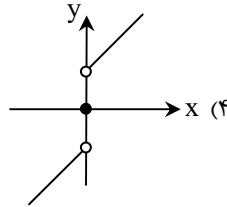
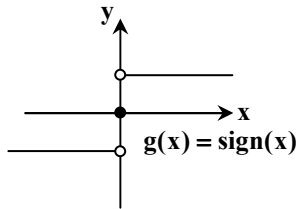
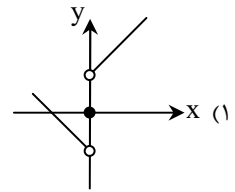
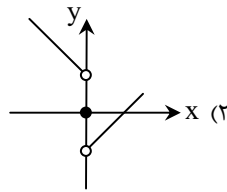
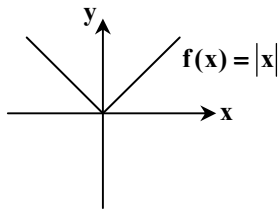
$$\text{صفر} \quad (4) \qquad 3 \quad (3) \qquad 2 \quad (2) \qquad 1 \quad (1)$$

۱۸- میزان مصرف دو کالای A و B در سال پایه، به ترتیب ۶۰ و ۷۰ واحد و قیمت آن‌ها در این سال به ترتیب ۱۲۰۰ و ۴۰۰ واحد پول است. اگر امسال قیمت کالای A، ۳۰۰۰ واحد پول و شاخص بهای این دو کالا ۶۴۲ باشد، قیمت امسال کالای B چند واحد پول است؟ (شاخص سال پایه را ۱۰۰ در نظر بگیرید.)

$$۶۳۰۰ \quad (1) \qquad ۶۶۰۰ \quad (2) \qquad ۶۹۰۰ \quad (3) \qquad ۶۰۰۰ \quad (4)$$

محل انجام محاسبات:

۱۹- با توجه به نمودارهای توابع $f(x)$ و $g(x)$ ، نمودار تابع $(f - g)(x)$ کدام است؟



۲۰- $f(x)$ تابع همانی و $g(x)$ تابع ثابت است. اگر دامنه هر دو تابع به صورت $\{a, b\}$ بوده و $f \times g = \{(2, 8), (3, 12)\}$ باشد، برد تابع $g(x)$ کدام است؟

(۴) {۴}

(۳) {۳}

(۲) {۱۲}

(۱) {۸}



وقت پیشنهادی: ۳۰ دقیقه

ادبیات اختصاصی

علوم و فنون ادبی ۲: کل کتاب (صفحه ۱۰ تا ۱۰۸)

۲۱- اطلاعات کدام گزینه درست است؟

- (۱) «ظفرنامه شامی» قدیمی ترین تاریخ نوشته شده درباره تیمور با نثری پیچیده است.
 - (۲) تأسیس عمارت ربع رشیدی در تبریز از اقدامات فرهنگی مهم «عظاملک جوینی» بوده است.
 - (۳) «بیدل دهلوی» با به کار بردن مضمون های ابداعی فراوان، «خلاق المعانی ثانی» لقب گرفت.
 - (۴) از کتب دوره صفویه که تماماً به شیوه مصنوع نوشته شده اند، می توان به «محبوب القلوب» اشاره کرد.
- ۲۲- از میان ویژگی های ادبی زیر، به ترتیب چند ویژگی متعلق به سبک های «عراقی» و «هندی» هستند؟

«استفاده از ردیف های طولانی و خوش آهنگ - ماندگاری قصیده به عنوان قالب اصلی - توجه ویژه به بیان و بدیع - استفاده از تلمیح در مضمون سازی - تکرار قافیه - اصالت مفردات در قالب شعری»

(۴) یک - سه

(۳) یک - چهار

(۲) دو - چهار

(۱) دو - سه

محل انجام محاسبات:

۲۲- کدام گزینه با توجه به تاریخ ادبیات قرن‌های هفتم، هشتم و نهم نادرست است؟

- ۱) «نفحات الانس» کتابی است در بیان حقایق عرفانی که به شیوه یکی از کتاب‌های «عطار» نوشته شده است.
- ۲) «سلمان ساوجی» در غزل به «سعدی و مولوی» توجه داشت و مثنوی «جمشید و خورشید» را به شیوه «نظامی» سرود.
- ۳) «عشاق‌نامه» در قالب مثنوی است که در هر فصل به یکی از مباحث عرفانی پرداخته شده و سخن با تمثیل و حکایت به پایان رسیده است.
- ۴) «جامع التواریخ» اثر «خواجه رشیدالدین فضل‌الله همدانی» است و تألیف این کتاب در سال ۸۱۰ ه.ق. به پایان رسید.

۲۴- توضیح مقابل کدام نویسنده یا شاعر درست است؟

- ۱) حمدالله مستوفی: از مورخان مشهور ایران و نویسنده کتابی تاریخی در قرن نهم است.
- ۲) کلیم کاشانی: شاعر قرن یازدهم که در ابداع معانی و خیال‌های رنگین مشهور است.
- ۳) باباغانی شیرازی: از نمایندگان مکتب وقوع که شعرش حد واسط سبک عراقی و هندی است.
- ۴) ابن‌یمین: شاعر عصر سرداران که مثنوی‌هایی به پیروی از پنج گنج نظامی دارد.

۲۵- نام مؤلف چند اثر در مقابل آن درست نوشته شده است؟

«مرصادالعباد (نجم‌الدین رازی) - نفحات‌الانس (عبدالرحمن جامی) - عشاق‌نامه (جلال‌الدین بلخی) - تاریخ جهانگشای (خواجه رشیدالدین فضل‌الله) - جامع‌التواریخ (شمس قیس رازی)»

- ۱) پنج (۲) دو (۳) سه (۴) چهار

۲۶- در کدام گزینه ویژگی فکری شاخص سبک «عراقی» مشهود نیست؟

- ۱) به عقل کاشف اسرار عشق نتوان شد
- ۲) کشته تیغ ملامت به رضا نتوان شد
- ۳) گرچه غم دارم و غمخوار ندارم لیکن
- ۴) جوشان شده دو زلف بت من به روی بر

۲۷- چه تعداد از موارد زیر با توجه به ویژگی ادبی شعر در دوره سبک «هندی» درست است؟

الف) قالب مسلط در این دوره غزل است.

ب) به دلیل کم‌توجهی شاعران کوچک و بازار به آرایه‌های ادبی، بدیع و بیان جز به صورت طبیعی و تصادفی کمتر استفاده شده است.

ج) شاعر، ابیات مستقل را با قافیه و ردیف به هم پیوند می‌زند.

د) ویژگی خاص ردیف در سبک هندی، کوتاهی و موزونی آن است.

ه) غزل این دوره کوتاه و نزدیک به غزل دوره عراقی است.

و) شعر در سبک هندی در تک‌بیت خلاصه است و طول و عرض معنا از یک بیت پیش‌تر نمی‌رود.

- ۱) یک (۲) دو (۳) سه (۴) چهار

۲۸- با توجه به ویژگی‌های ادبی سبک «هندی»، کدام گزینه نمی‌تواند متعلق به این سبک باشد؟

- ۱) نمی‌شود طرف نرم‌خو درشتی دهر
- ۲) ز رشک طبع تو دارد مزاج دریا تب
- ۳) گذشت از دل گرم که خط مشکینت
- ۴) سیاهی از رخ شب می‌رود ولی از دل

۲۹- واژه «جهان» (که در ابیات مشخص شده)، در کدام گزینه در معنای حقیقی خود به کار رفته است؟

- ۱) نعیم هر دو جهان پیش عاشقان به جوی
- ۲) جهان دل نهاده بر این داستان
- ۳) اگر جهان همه دشمن شود به دولت دوست
- ۴) تا آینه از خوبی خود باخبرت کرد

۳۰- در کدام بیت با آوردن «مشبه‌به»، آرایه «استعاره» شکل گرفته است؟

- ۱) ناخن نزد کسی به دل سربهمهر ما
- ۲) من در نیاز بودم و اصحاب در نماز
- ۳) دل در پی او فتیله او را
- ۴) به شب روشن شدی سدی راهم ز رویش

- این غنچه ناشکفته بر این شاخسار ماند
لیکن نیاز من همه عین نماز بود
خود در دل تنگ من وطن بود
ز مویش گرچه بییم گمراهی بود



۳۱- آرایه‌های «تشبیه، مجاز و کنایه» به ترتیب در کدام ابیات دیده می‌شود؟

- الف) گفت فردا بشنوی این بانگ را
ب) شب فراق تو در خون خویش می‌خفتم
ج) پارسایان روی در مخلصوق
۱) «ج»- «الف»- «ب»
۲) «الف»- «ج»- «ب»
۳) «ج»- «ب»- «الف»
۴) «ب»- «الف»- «ج»

۳۲- در همه گزینہ‌ها به جز گزینہ هر دو آرایه «تشبیه و استعاره» وجود دارد.

- ۱) روز مرا تیره ساخت ماه فروزنده‌ای
۲) لعل لب درپوش تو چون در سخن آید
۳) قمری که دوست داری همه روز دل بر آن نه
۴) ماه روزه است و مرا شربت هجران روزی

۳۳- در چند بیت از ابیات زیر «تشبیه فشرده» دیده می‌شود؟

- الف) هر چند زمین گیر بود دانه آمید
ب) خورشیدی و نگاه مرا می‌کنی سپید
ج) مرا ستاره صبحی که هر چه کوشیدم
د) به یک کرشمه که در کار آسمان کردی
۱) یک
۲) دو
۳) سه
۴) چهار

۳۴- در کدام گزینہ هر دو آرایه «تشبیه و استعاره» وجود دارد؟

- ۱) ماهم آمد به در خانه و من خانه نبودم
۲) چشم عیارت به قصد خون خلقی دم‌به‌دم
۳) آن را که بوی عنبر زلف تو آرزوست
۴) خورشید گوید سنگ را زان تافتم بر سنگ تو

۳۵- کدام ابیات به ترتیب آرایه‌های «مجاز، استعاره با حذف مشابه، استعاره با حذف مشبیه و تشبیه» را دارا هستند؟

- الف) کمنند زلف به فکر بلند من نرسد
ب) از رهگذر خاک سر کوی شما بود
ج) چو از این پسته و بادام ندیدم کامی
د) با آنکه هیچ ناله به گوشت نمی‌رسد
۱) «د»- «ج»- «ب»- «الف»
۲) «ج»- «الف»- «د»- «ب»
۳) «د»- «الف»- «ب»- «ج»
۴) «ج»- «ب»- «الف»- «د»

۳۶- در کدام گزینہ مشبیه بر مشبیه به ترجیح داده شده است؟

- ۱) آفتاب حسن طالع شد چو افکندی نقاب
۲) قامت سروی چو بینم بر کنار جویبار
۳) آفتاب از شرم رویش رخ کند پنهان به ابر
۴) شد بی شب زلف و روز رخسار تو باز

۳۷- وزن کدام بیت «همسان تک‌لختی» است؟

- ۱) خواب خوش من ای پسر دست‌خوش خیال شد
۲) مشتاقی و صبوری از حد گذشت یارا
۳) وفاهایی که من کردم مکافاتش جفا آمد
۴) وقتی دل سودایی می‌رفت به بستان‌ها

۳۸- در کدام گزینہ، همه واژه‌ها وزن یکسانی دارند؟

- ۱) تو بیایی- ناخداایی- بادبان- می‌رسیدم
۲) روی بگشا- نمی‌دانم- کجایی- تو رفتی
۳) سیه‌چشمان- تو می‌روی- جان جانان- دریادل
۴) خدایا- سیه‌دل- پریشان- به‌خواری

۳۹- کدام گزینہ با بیت زیر هم وزن است؟

هر نفس آواز عشق، می‌رسد از چپ و راست

- ۱) در دیر مغان آمد یارم قدحی در دست
۲) هنگام تنگدستی در عیش کوش و مستی
۳) برو ای گدای مسکین در خانه علی زن
۴) زاهد خلوت‌نشین دوش به میخانه شد

ما به فلک می‌رویم، عزم تماشا که راست

- مست از می و میخواران از نرگس مستش مست
کاین کیمیای هستی قارون کند گدا را
که نگین پادشاهی دهد از کرم گدا را
از سر پیمان برفت بر سر پیمان‌ه شد

۴۰- وزن کدام بیت متفاوت است؟

- (۱) سعدیا از روی تحقیق این سخن شنیده‌ای
- (۲) هیچ کس را بر من از یاران مجلس دل نسوخت
- (۳) دمی با دوست در خلوت به از صد سال در عشرت
- (۴) درد عشق از هر که می‌پرسم جوابم می‌دهد

۴۱- وزن کدام بیت «دولختی» است؟

- (۱) پرده برانداخت ز رخ یار نهن گشته ما
- (۲) خوش بود یاری و یاری در کنار سبزه‌زاری
- (۳) باد صبا چون نقاب از رخ گل برگرفت
- (۴) دلِق من و خرقه من از تو دریغی نبود

۴۲- وزن چند بیت دوری است؟

- (الف) به کسی نگر که ظلمت بزاید از وجودت
 - (ب) بر خسته نبخشاید آن سرکش سنگین دل
 - (ج) دامن من به دست او روز قیامت اوفتد
 - (د) دنیا و دین و صبر و عقل از من برفت اندر غمش
- (۱) یک (۲) دو (۳) سه (۴) چهار

۴۳- وزن مقابل کدام گزینه نادرست است؟

- (۱) گرد که بادش برود چون شود (مفتعلن مفتعلن فاعلن)
- (۲) دی سحری بر گذری گفت مرا یار (مفتعلن مفتعلن مفتعلن)
- (۳) چند بکردی طواف گرد جهان از گزاف (مفتعلن فاعلن مفتعلن فاعلن)
- (۴) چرا خورم غم دنیا به این دو روزه اقامت (مفاعلن فاعلتن مفاعلن فاعلتن)

۴۴- مکث میان مصراع در وزن دوری کدام گزینه رعایت شده است؟

- (۱) هزار بادیه سهل است با وجود تو رفتن
- (۲) فغان که در دل از این نقش پرده‌ها بدریدم
- (۳) کیست که در کوی تو فتنه روی تو نیست
- (۴) نه چنان ز دست رفته‌ست وجود ناتوانم

۴۵- تعداد پایه‌های آوایی کدام گزینه متفاوت است؟

- (۱) سر نهادیم بر پایت از دست دل
- (۲) لبت از تنگ شکر شور بر آورد
- (۳) جهان مشک و عنبر نگیرد گر آن مه
- (۴) شیراز مشکین می‌کند چون ناف آهوی ختن

۴۶- مفهوم بیت زیر با کدام گزینه مشترک است؟

با عقل گشتم همسفر یک کوچه راه از بی کسی

- (۱) کی شکیبایی توان کردن چو عقل از دست رفت
- (۲) باور مکن که صورت او عقل من ببرد
- (۳) بسی بگفت خداوند عقل و نشنیدم
- (۴) به ملک عشق چه خیزد ز کدخدایی عقل؟

۴۷- مفهوم کدام گزینه با ابیات دیگر متفاوت است؟

- (۱) پیر را طول امل بیش از جوان پیچد به هم
- (۲) رای روشن ز بزرگان کهن سال طلب
- (۳) ریشه نخل کهن سال از جوان افزون تر است
- (۴) پیر را حرص دو بالا شود از رفتن عمر

هر نشیبی را فراز و هر فرازی را نشیب
شمع می‌بینم که اشکش می‌رود بر روی زرد
من آزادی نمی‌خواهم که با یوسف به زندانم
از که می‌پرسی که من خود عاجزم در کار خویش

نوبت اقبال بزد بخت جوان گشته ما
مهربانان روی برهم وز حسودان بر کناری
بلبل مست از نشاط زمزمه از سر گرفت
و آن که ز سلطان رسدم مرا نیم تو را

نه کسی نعوذ بالله که در او صفا نباشد
باشد که چو باز آید بر کشته ببخشاید
عمر به نقد می‌رود در سر گفت‌وگوی او
جایی که سلطان خیمه زد غوغا نماند عام را

(۱) سه (۲) دو (۳) سه (۴) چهار

وگر خلاف کنم سعدیا به‌سوی تو باشم
به گرد سرو خرامان قامتت نرسیدم
وز پی دیدار تو در سر کوی تو نیست
که معالجت توان کرد به پند یا به بندش

تا چه آید ز دست تو ما را به سر
به شکر خنده شیرین چو درآمد
ز رخ زلف عنبرفشان برنگی برد
گر باد نورو از سرش بویی به صحرا می‌برد

شده ریشه‌ریشه دامنم از خار استدلال‌ها

عاقلی باید که پای اندر شکیبایی کشد
عقل من آن ببرد که صورت‌نگار اوست
که دل به غمزه خوبان مده که سنگ و سبوست
کجا رسد خر باری به اسب جولانی؟

می‌کند مطلق‌عنان، خاک ملایم ریشه را
آب‌ها صاف در ایام خزان می‌گردد
بیشتر دلبستگی باشد به دنیا پیر را
بیشتر گرم کند جستن گو، چوگان را

۴۸- کدام گزینه با ابیات زیر قرابت مفهومی دارد؟

آتیش اسست آب دیدده مظلوم
تو چو شمعی از او هراسان باش

- (۱) آه مظلوم اثر در دل ظالم نکنند
- (۲) اشک مظلومان بود سیلاب بنیاد ستم
- (۳) دل ظالم از آب چشم مظلومان نیندیشد
- (۴) چه پروا دارد از فریاد مظلومان سیه چشمی

۴۹- کدام گزینه با بیت زیر تناسب مفهومی دارد؟

ما به غم خو کرده ایم ای دوست ما را غم فرست

- (۱) چندان که جفا خواهی می کن که نمی گردد
- (۲) ناچار هر که دل به غم روی دوست داد
- (۳) آن را که غمی چون غم من نیست چه داند
- (۴) آب حیات من است خاک سر کوی دوست

۵۰- دیدگاه کدام بیت با دیدگاه شاعر در بیت زیر در تقابل است؟

دست رغبت کس نمی سازد به سوی من دراز

- (۱) قبول عام از این بیشتر نمی باشد
- (۲) می شود دل ز قبول نظر خلق سیاه
- (۳) نبود پناه ما را جز خاک آستانات
- (۴) گر بخوانی ور برانی بر منت فرمان رواست

چون روان گشت خشک و تر سوزد
کاول آتش ز شمع سر سوزد

وز سیه خانه کجا دود نمایان گردد
خانه ظالم ز صاحب خانه لرزد بیشتر
ز اشک هیزم تر آتش سوزان نیندیشد
که مژگان چون رگ سنگ است از سنگینی خوابش

تحفه ای کز غم فرستی نزد ما هر دم فرست

غم گرد دل سعدی یا یاد طربناک
کارش به هم برآمده باشد چو موی دوست
کز شوق توام دیده چو شب می گذراند
گر دو جهان خرمی است ما و غم روی دوست

چون گل پژمرده بر روی مزار افتاده ام

که استخوان مرا هم همان نمی خواهد
دست رد صیقل آیینۀ درویشان است
رو بر در که آرم گر از درت برانی
گر بخوانی بنده باشم ور برانی چون کنم



وقت پیشنهادی: ۱۳ دقیقه

علوم اجتماعی

جامعه شناسی ۲: کل کتاب (صفحه ۲ تا ۱۳۶)

۵۱- عبارات کدام گزینه به ترتیب در ارتباط با «دیدگاه اول» در تعامل جهان ها با یکدیگر، درست و در ارتباط با «دیدگاه دوم» نادرست است؟

- (۱) طرفداران این دیدگاه بین علوم طبیعی و علوم انسانی تفاوتی قائل نیستند- براساس این دیدگاه جهان تکوینی به جهان طبیعت محدود می شود و جهان طبیعت مهم تر از جهان ذهنی و جهان فرهنگی است.
- (۲) از نظر این دیدگاه، جهان ذهنی و جهان تکوینی اهمیتی ندارند و استقلال خود را در برابر جهان فرهنگی از دست می دهند- ذهن افراد و فرهنگ نیز هویتی طبیعی و مادی دارند و علوم مربوط به آن ها نظیر علوم طبیعی است.
- (۳) در این دیدگاه، جهان تکوینی ماده خامی است که فرهنگ ها و جوامع مختلف در آن دخل و تصرف می کنند- طرفداران این دیدگاه بین علوم طبیعی و علوم انسانی تفاوتی قائل نیستند.
- (۴) براساس این دیدگاه، جهان تکوینی به جهان طبیعت محدود می شود و جهان طبیعت مهم تر از جهان ذهنی و جهان فرهنگی است- در این دیدگاه، جهان ذهنی و فردی افراد تابع فرهنگ آن هاست.

۵۲- به ترتیب هر عبارت، پیامد کدام گزینه است؟

- پاسخ به پرسش های بنیادین بشر درباره انسان و جهان
- مشخص شدن معنای آزادی
- ظهور بحران های روحی و روانی
- پیدایش عرفان های دروغین

- (۱) ایجاد روحیه تعهد و مسئولیت- پاسخ به سؤالات همراه آزادی براساس مسئولیت، تعهد، عقلانیت و عدالت- عدم وجود معنویت- چاره اندیشی برای نیازهای معنوی انسان
- (۲) وجود عقلانیت سطح اول- پاسخ به سؤالات «آزادی از چه» و «آزادی برای چه»، براساس ارزش های جهان شمول حقیقت، عدالت و معنویت- عدم وجود معنویت- پاسخ گویی کاذب به نیازهای معنوی انسان
- (۳) قائل بودن به ارزش جهان شمول عدالت- ایجاد سؤالاتی که همواره همراه ارزش آزادی است، مانند «آزادی از چه» و «آزادی برای چه»- عدم وجود عقلانیت- پیش بینی نیازهای معنوی انسان
- (۴) وجود عقلانیت سطح دوم- پاسخ به سؤالات «آزادی از چه» و «آزادی برای چه»، براساس ارزش های جهان شمول حقیقت، عدالت و معنویت- عدم وجود عدالت- پاسخ گویی به نیازهای معنوی انسان

۵۳- موفقیت‌های استعمار در قرن نوزدهم ناشی از چه عواملی بود؟ بزرگ‌ترین برده‌داری تاریخ بشریت در چه قرون برپا شد؟ و اروپاییان به چه دلیل در قاره آمریکا دست به نسل‌کشی زدند؟

(۱) از بین رفتن مقاومت فرهنگی منطقه‌ای که تحت تصرف اقتصادی یا نظامی آن‌ها بود- چهاردهم تا شانزدهم میلادی- ایجاد امپریالیسم اقتصادی

(۲) از بین رفتن مقاومت فرهنگی منطقه‌ای که تحت تصرف اقتصادی یا نظامی آن‌ها بود- هفدهم و هجدهم میلادی- تأمین سلطه خود

(۳) پیشرفت در زمینه‌های دریانوردی، فنون نظامی و اقتصاد صنعتی- هفدهم و هجدهم میلادی- تأمین سلطه خود

(۴) پیشرفت در زمینه‌های دریانوردی، فنون نظامی و اقتصاد صنعتی- چهاردهم تا شانزدهم میلادی- ایجاد امپریالیسم اقتصادی

۵۴- کدام گزینه به ترتیب تفاوت راهبردی استبداد قومی با استبداد استعماری را به درستی نشان می‌دهد؟

(۱) استبداد قومی با وجود اینکه دارای هویتی غیراسلامی بود ولی پشتوانه‌ای خارج از جهان اسلام نداشت و از رویارویی مستقیم با فرهنگ توانمند اسلامی دوری می‌کرد و می‌کوشید با رعایت ظواهر اسلامی، ظاهر دینی خود را حفظ کند- استبداد استعماری به دلیل اینکه در سایه قدرت و سلطه جهان غرب عمل می‌کرد برای تأمین نیازهای اقتصادی و فرهنگی جهان غرب، چاره‌ای جز حذف مظاهر فرهنگ اسلامی نداشت.

(۲) استبداد قومی می‌کوشید با رعایت ظواهر اسلامی، ظاهر دینی خود را حفظ کند و از طریق سازش با دولت‌های غربی با قدرت استعمارگران پیوند برقرار کند- استبداد استعماری به دلیل اینکه در سایه قدرت و سلطه جهان غرب عمل می‌کرد، برای تأمین نیازهای اقتصادی و فرهنگی جهان غرب چاره‌ای جز حذف مظاهر فرهنگ اسلامی نداشت.

(۳) استبداد قومی از رویارویی مستقیم با فرهنگ توانمند اسلامی دوری می‌کرد و می‌کوشید با رعایت ظواهر دینی، ظاهر اسلامی خود را حفظ کند و با وجود پشتوانه و پیشینه‌ای خارج از جهان اسلام، در سایه قدرت و سلطه جهان غرب عمل می‌کرد- استبداد استعماری برای تأمین نیازهای اقتصادی و فرهنگی جهان غرب چاره‌ای جز حذف مظاهر فرهنگ اسلامی نداشت و با تکیه بر قدرت نظامی و صنعتی غرب، مقاومت‌هایی که شکل می‌گرفت را سرکوب می‌کرد.

(۴) استبداد قومی به دلیل اینکه در سایه قدرت و سلطه جهان غرب عمل می‌کرد، برای تأمین نیازهای اقتصادی و فرهنگی جهان غرب چاره‌ای جز حذف مظاهر فرهنگ اسلامی نداشت- استبداد استعماری با وجود اینکه دارای هویتی غیراسلامی بود به دلیل اینکه پشتوانه‌ای خارج از جغرافیای جهان اسلام نداشت از رویارویی مستقیم با فرهنگ اسلام، هراسی نداشت.

۵۵- به ترتیب، هر عبارت نشانه کدام مفهوم یا موضوع است؟

■ فرهنگ جدیدی که در پنج قرن اخیر، کانون شکل‌گیری آن در اروپا بوده است.

■ دیدار سران کشورهای اروپایی با پاپ

■ انسان مدرن خواسته‌های این جهانی خود را بدون آنکه نیازی به توجیه الهی و آسمانی داشته باشد به رسمیت می‌شناسد.

■ علمی که توان داوری درباره ارزش‌ها و آرمان‌های انسانی را ندارد و صرفاً نوعی دانش ابزاری است.

(۱) فرهنگ سکولار- سکولاریسم آشکار- اومانسیسم- علم عقلانی

(۲) فرهنگ غرب- سکولاریسم پنهان- دئیسم- علم تجربی سکولار

(۳) فرهنگ سکولار- سکولاریسم آشکار- اومانسیسم- علم شهودی

(۴) فرهنگ غرب- سکولاریسم پنهان- اومانسیسم- علم تجربی سکولار

۵۶- هریک از عبارتهای زیر به ترتیب در کدام قسمت از جدول قرار می‌گیرند؟

■ ریشه داشتن در تغییرات اجتماعی مربوط به انقلاب صنعتی و اندیشه‌های فلسفی روشنگری

■ پیامد تحریف مسیحیت در سطح اندیشه و نظر

■ زمینه‌های عبور از اقتصاد کشاورزی ارباب- رعیتی

■ جنگ‌های صلیبی، مواجهه اروپاییان با مسلمانان و فتح قسطنطنیه

انقلاب فرانسه	الف)	زمینه‌های فروریختن اقتدار کلیسا	د)
ب)	رشد تجارت، کشف قاره آمریکا و بالا گرفتن تب طلا	ج)	مسیحیت آمیخته با رویکردهای اساطیری شد.

(۲) «ب»- «د»- «ج»- «الف»

(۴) «ب»- «د»- «الف»- «ج»

(۱) «ج»- «د»- «ب»- «الف»

(۳) «د»- «الف»- «ج»- «ب»

۵۷- به ترتیب، پیامد عبارات زیر کدام گزینه است؟

■ فرهنگ یا فرهنگ‌های اثرگذار و غالب، ویژگی‌های مطلوب را نداشته باشند.

■ زوال تدریجی قدرت کلیسا

■ جامعه جهانی عرصه حضور فعال فرهنگ‌های متفاوت باشد.

■ به خدمت گرفتن حرکت‌های پروتستانی

(۱) زمینه ستیز و چالش میان کشورهای مرکز و پیرامون ایجاد می‌شود- شکل‌گیری دولت‌های سکولار- مواجهه فرهنگ غرب با فرهنگ اسلام نمونه‌ای از

چالش‌های بین‌تمدنی است- گسترش قدرت جهانی دولت‌های غربی

(۲) جامعه جهانی را به بخش‌های مرکز و پیرامون تقسیم می‌کند- حاکمیت کنت‌ها و لردها- شکل‌گیری چالش‌های درون فرهنگی، همچون مرکز و

پیرامون- گسترش قدرت جهانی دولت‌های غربی

(۳) جامعه جهانی با چالش‌های درون فرهنگی مواجه خواهد شد- حاکمیت فئودال‌ها و اربابان بزرگ- چالش‌های جامعه جهانی از نوع چالش‌های

بین فرهنگی و بین‌تمدنی خواهند بود- حذف قدرت کلیسا

(۴) شکل‌گیری چالش‌های درون فرهنگی- حاکمیت کنت‌ها و لردها- چالش‌های جامعه جهانی مانند چالش فرهنگ غرب با فرهنگ اسلام شکل می‌گیرد

که از نوع چالش درون‌تمدنی است- ایجاد سیاست سکولار

۵۸- کدام گزینه به ترتیب جدول زیر را کامل می‌کند؟

پیامد	پدیده
وابستگی اقتصادی به کشورهای استعمارگر	الف)
ب)	وابستگی کشورهای استعمارزده
کاهش اهمیت مرزهای سیاسی	ج)
د)	شکل‌گیری نهادهای بین‌المللی

(۱) گرفته شدن قدرت چانه‌زنی از کشورهای استعمارزده- به رسمیت نشناختن استقلال فرهنگی آن‌ها- گسترش صنعت ارتباطات- محدود نشدن

سرمایه‌گذاری شرکت‌های بین‌المللی به منطقه‌ای خاص

(۲) اقتصاد تک‌محصولی- امکان عبور از مرحله استعمار به استعمار فرانو- گسترش صنعت ارتباطات- مخدوش کردن استقلال سیاسی و فرهنگی کشورها

(۳) گرفته شدن قدرت چانه‌زنی از کشورهای استعمارزده- امکان عبور از مرحله استعمار به استعمار نو- انباشت ثروت- محدود نشدن سرمایه‌گذاری

شرکت‌های بین‌المللی به منطقه‌ای خاص

(۴) اقتصاد تک‌محصولی- به رسمیت نشناختن استقلال فرهنگی آن‌ها- انباشت ثروت- مخدوش کردن استقلال سیاسی و فرهنگی کشورها

۵۹- به ترتیب، هریک از عبارات زیر به چه مفهومی اشاره دارند؟

■ مالکیت خصوصی

■ فردگرایی

■ جامعه‌گرایی

■ رویکرد سکولار

(۱) نقطه اشتراک سرمایه‌داری و سوسیالیسم- تفاوت سوسیالیسم با لیبرالیسم- شباهت کمونیسم و سوسیالیسم- شباهت بلوک شرق و غرب

(۲) تفاوت سوسیالیسم و کمونیسم- شباهت سرمایه‌داری با کمونیسم- تفاوت کمونیسم با لیبرالیسم- تفاوت بلوک شرق و غرب

(۳) تفاوت سوسیالیسم و کمونیسم- تفاوت سوسیالیسم با لیبرالیسم- تفاوت سوسیالیسم با کمونیسم- شباهت مارکسیسم و لیبرالیسم

(۴) نقطه اشتراک سرمایه‌داری و سوسیالیسم- شباهت سرمایه‌داری با کمونیسم- تفاوت سوسیالیسم با کمونیسم- تفاوت لیبرالیسم با مارکسیسم

۶۰- درستی یا نادرستی عبارات زیر را کدام گزینه نشان می‌دهد؟

■ هیچ‌یک از دو جنگ جهانی منشأ دینی نداشت و ظاهر مذهبی و دینی نیز به خود نگرفت.

■ در نظریه جنگ تمدن‌های هانتینگتون، دولت-ملت‌ها به‌عنوان بازیگران اصلی صحنه روابط بین‌المللی، جایگزین فرهنگ‌ها و تمدن‌های

بزرگ هستند.

■ پس از جنگ جهانی دوم، بلوک شرق و غرب هریک بخشی از جهان را زیر نفوذ خود قرار دادند و تا زمان فروپاشی اتحاد جماهیر شوروی،

جنگ نظامی بین دو بلوک ادامه یافت.

■ تقابل شمال و جنوب، تقابلی جهانی است و در صورتی که فعال شود، بسیاری از چالش‌های درونی کشورهای غربی دیگر بار فعال خواهند شد.

(۲) نادرست- درست- درست- نادرست

(۱) درست- نادرست- درست- درست

(۴) نادرست- درست- نادرست- نادرست

(۳) درست- نادرست- نادرست- درست

۶۱- کدام گزینه به سؤالات زیر به درستی پاسخ می‌دهد؟

- بحران‌های اقتصادی در ابتدا چگونه بود؟
- اختلال در رابطه میان انسان و طبیعت پیامد چیست؟
- بحران ایبجان و بحران بوپال بیانگر چیست؟

- (۱) به کشورهای غربی محدود می‌شد- بحران اقتصادی- بحران زیست‌محیطی
- (۲) از عوامل داخلی کشورهای غربی اثر می‌پذیرفتند- بحران زیست‌محیطی- بحران اقتصادی
- (۳) به کشورهای غربی محدود می‌شد- انقلاب صنعتی- بحران زیست‌محیطی
- (۴) از عوامل داخلی کشورهای غربی اثر می‌پذیرفتند- انقلاب فرانسه- بحران اقتصادی

۶۲- همه عبارات کدام گزینه در ارتباط با چالش‌های جهانی درست است؟

(۱) چالش‌های جهانی در مواجهه با سایر فرهنگ‌ها به وجود نمی‌آیند- برای درمان این چالش‌ها رفتن به همان راهی که جهان غرب رفته از طرف کشورهای غیرغربی، مصداق ضرب‌المثل «اگر کوری، کور دیگر را هدایت کند هر دو به چاه خواهند افتاد»، است- همگی از درون فرهنگ غرب برمی‌خیزند.

(۲) همگی از درون فرهنگ غرب برمی‌خیزند- علت این چالش‌ها برای فرهنگ غرب درونی است، نه بیرونی، به همین دلیل فرهنگ غرب نمی‌تواند آن را به دیگران نسبت دهد- چالش‌های جهانی یکی پس از دیگری و بعد از پایان یافتن چالش قبلی به وجود می‌آیند.

(۳) علت این چالش‌ها برای فرهنگ غرب بیرونی است، نه درونی، به همین دلیل فرهنگ غرب می‌تواند آن را به دیگران نسبت دهد- وقتی آثار چنین چالش‌هایی در سطح جهان آشکار می‌شود، فرهنگ‌های دیگر برای مهار آن‌ها نباید، به همان راهی بروند که جهان غرب می‌رود- چالش‌های جهانی همگی مربوط به لایه‌های عمیق فرهنگ‌اند.

(۴) برای درمان این چالش‌ها، رفتن به همان راهی که جهان غرب رفته از طرف کشورهای غیرغربی مصداق ضرب‌المثل «اگر کوری، کور دیگر را هدایت کند هر دو به چاه خواهند افتاد» است- چالش‌های جهانی یکی پس از دیگری و بعد از پایان یافتن چالش قبلی به وجود می‌آیند- چالش‌های جهانی همگی مربوط به لایه‌های عمیق فرهنگ‌اند.

۶۳- به ترتیب، کدام گزینه عبارات زیر را تکمیل می‌کند؟

- نخبگان غرب‌گرایی که به عملکرد معترض بودند، را شکل دادند.
- بیدارگران نخستین، خطر غرب را بیشتر در سلطه‌گری و قدرت و آن می‌دیدند.
- درهم ریختن نظم پیشین به بهانه رسیدن به جایگاه کشورهای غربی انجام شد اما در عمل این کشورها همچنان در جایگاه کشورهای و باقی ماندند.
- پس از فروپاشی بلوک شرق، جریان روشنفکری چپ در کشورهای اسلامی جاذبه خود را از دست داد و غرب‌گرایان این جوامع دیگر بار به اندیشه‌های روی آوردند.

(۱) منوالفکران غرب‌گرا، نسل اول روشنفکران- سیاسی و نظامی- تحت نفوذ بلوک غرب و بلوک شرق- لیبرالیستی غربی

(۲) نسل اول، نسل دوم روشنفکران- سیاسی و اقتصادی- پیرامونی و استعمارزده- لیبرالیستی غربی

(۳) نسل دوم، روشنفکران چپ- سیاسی و اقتصادی- پیرامونی و استعمارزده- مارکسیستی

(۴) نسل اول، نسل دوم روشنفکران- نظامی و سیاسی- تحت نفوذ بلوک غرب و بلوک شرق- سوسیالیستی

۶۴- کدام گزینه فرایند شکل‌گیری جنبش عدالتخانه را به درستی نشان می‌دهد؟

(۱) اثرپذیری قاجار از دولت‌های استعماری ← برخورد رقابت‌آمیز عالمان دینی با قاجار ← جنبش عدالتخانه ← تغییر فعالیت رقابت‌آمیز از اصلاح رفتار به اصلاح ساختار ← شکل‌گیری انقلاب اجتماعی

(۲) روی آوردن قاجار به قراردادهای استعماری ← ورود فعال عالمان شیعه به عرصه زندگی اجتماعی و سیاسی ← موفقیت جنبش تنباکو ← تغییر فعالیت رقابت‌آمیز از اصلاح رفتار به اصلاح ساختار ← شکل‌گیری جنبش عدالتخانه

(۳) اثرپذیری قاجار از دولت‌های استعماری ← برخورد رقابت‌آمیز عالمان دینی با قاجار ← موفقیت جنبش تنباکو ← تغییر فعالیت رقابت‌آمیز از اصلاح ساختار به اصلاح رفتار ← شکل‌گیری انقلاب اجتماعی

(۴) روی آوردن قاجار به قراردادهای استعماری ← ورود فعال عالمان شیعه به عرصه زندگی اجتماعی و سیاسی ← شکل‌گیری انقلاب اجتماعی ← تغییر فعالیت رقابت‌آمیز از اصلاح ساختار به اصلاح رفتار ← شکل‌گیری جنبش عدالتخانه

۶۵- به ترتیب، کدام گزینه موارد زیر را نشان می‌دهد؟

- مهم‌ترین پیامد انقلاب اسلامی ایران در جهان اسلام
- پیامد بازگشت انقلاب اسلامی به اسلام و اتکا به فقه سیاسی و اجتماعی شیعی
- مهم‌ترین نیاز جهان اسلام
- چاپ قرآن با الفبای سیریلیک در کشورهای پسا شوروی

- (۱) جنبش‌ها و انقلاب‌های گسترده مردم در کشورهای عربی - مسئله اسرائیل را مسئله جهان اسلام مطرح می‌کرد - اتحاد و انسجام اسلامی - ناتوانی مادی‌گرایی در حل بحران‌های بشریت
- (۲) گشودن افق جدید به روی جهان اسلام - شکل‌گیری انتفاضه و جنبش‌های جدید اسلامی در فلسطین - اتحاد و انسجام ملت‌ها - اشکالاتی که در محدود کردن دانش و علم به شناخت حسی یا عقلی وجود دارد.
- (۳) مقاومت در برابر صهیونیسم - مخدوش کردن مشروعیت قرارداد کمپ دیوید در باور مسلمانان - تشکیل دولت اسلامی - تأثیر فروپاشی بلوک شرق بر بحران‌های معرفتی و معنوی جهان غرب
- (۴) جنبش‌ها و انقلاب‌های گسترده مردم در کشورهای عربی - مسئله اسرائیل را مسئله جهان اسلام مطرح می‌کرد - تشکیل دولت اسلامی - فرصت بروز و ظهور جنبش‌های اسلامی و آزادی‌بخش



وقت پیشنهادی: ۱۲ دقیقه

روان‌شناسی

روان‌شناسی: کل کتاب (صفحه ۸ تا ۲۶)

۶۶- فردی به دلیل تضاد مدتی به کما رفته بود و بعد از به هوش آمدن، مطالبی را از تجربیات خود در آن دوران بیان می‌کرد که اطلاعات دقیقی

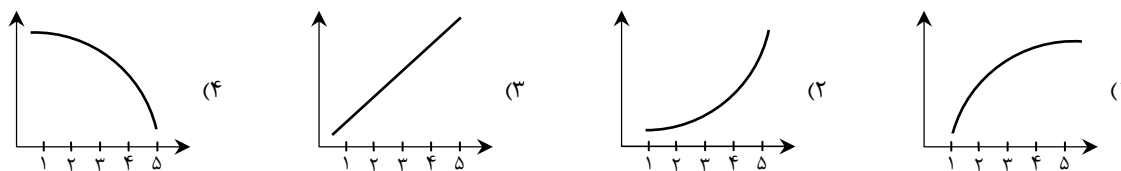
از عالم برزخ و نحوه زندگی ارواح در آنجا به دست می‌داد. کدام عبارت درباره این موقعیت درست است؟

- (۱) اطلاعات این فرد در صورتی که به شکل دقیق و عملیاتی تعریف شود، قابل بررسی علمی است.
 - (۲) منبع کسب شناخت این فرد، «تجربه» است و نمی‌تواند آن‌ها را به دیگران تعمیم دهد.
 - (۳) یافته‌های این شخص فاقد ویژگی تکرارپذیری است و در حوزه امور نامحسوس و غیرعلمی قرار می‌گیرد.
 - (۴) اطلاعات حاصل از این موقعیت در صورت هدفمند و قاعده‌مند بودن می‌تواند در مجموعه روش علمی قرار گیرد.
- ۶۷- نوع فعالیت موجود در عبارات زیر (شناخت، رفتار، هر دو) در کدام گزینه به درستی و کامل مشخص شده است؟

- پیرمرد غرق در افکار خود است و به گذشته‌اش فکر می‌کند.
- سمیرا برای امتحانی که در پیش دارد نگران است و مطالب آن را برای بار چندم می‌خواند.
- حسین برای تعطیلات آخر هفته تصمیم دارد به مسافرت برود.
- شهاب برای رفع عصبانیتش در پارک قدم می‌زند و به اتفاقاتی که افتاده فکر می‌کند.

- (۱) هر دو - هر دو - رفتار - رفتار
- (۲) هر دو - رفتار - شناخت - رفتار
- (۳) شناخت - رفتار - رفتار - هر دو
- (۴) شناخت - هر دو - شناخت - هر دو

۶۸- کدام نمودار، تغییرات رشدی در کودکان ۱ تا ۵ ساله را نشان می‌دهد؟



۶۹- سامان ۶ ساله است. کدام اظهار نظر به احتمال بیشتری مربوط به اوست؟

- (۱) اگر هر روز به مادرم در کارهایش کمک کنم، احتمال اینکه در روزهای بعد به خواسته‌ام عمل کند، بیشتر می‌شود.
- (۲) من بهترین بازیکن والیبال در دنیا هستم.
- (۳) این توپ، قدیمی و خاکی است، اما چون توپ خوبی است آن را دور نمی‌اندازم.
- (۴) درخت چنار حیاط ما قدیمی‌تر است، چون از درخت سیب بلندتر است.

۷۰- در یک آزمون شنوایی‌سنجی، هدفون‌هایی بر روی گوش افراد گذاشته می‌شود و افراد باید بعد از شنیدن صدا، دکمه پاسخ را فشار دهند. جدول زیر نتایج شنوایی‌سنجی دو فرد را توصیف می‌کند. کدام عبارت در این باره درست است؟

نفر اول			نفر دوم		
علامت	ردیابی	عدم ردیابی	علامت	ردیابی	عدم ردیابی
حاضر	۱۳	۷	حاضر	۱۵	۵
غائب	۶	۰	غائب	۳	۰

(۱) تعداد «تصمیم درست» نفر اول بیشتر از نفر دوم بوده است.

(۲) نفر اول و نفر دوم هیچ کدام خطایی نداشته‌اند.

(۳) تعداد «هشدار کاذب» در نفر اول بیشتر از نفر دوم بوده است.

(۴) نفر دوم محرک هدف را بیشتر از نفر اول از دست داده است.

۷۱- حسین و علی در خانه مشغول انجام تکالیف مدرسه هستند. حسین در حین نوشتن به این موضوع فکر می‌کند که چگونه پدرش را برای خرید لب‌تاب راضی کند. علی بعد از هر نیم ساعت مطالعه به آشپزخانه می‌رود و چند دقیقه با مادر خود گپ می‌زند. کدام عبارت درباره این موقعیت درست است؟

(۱) حسین درگیری و انگیزگی ذهنی بالایی نسبت به تکالیف مدرسه دارد.

(۲) علی در این فرایند تمرکز ندارد و حسین توجه ارادی ندارد.

(۳) حسین به دلیل اینکه توجه خود را بین دو کار غیرمشابه تقسیم کرده، آگاهی کمتری دارد.

(۴) علی با ایجاد وقفه در مطالعه، تأثیر منفی آشنایی نسبی با محرک را از بین می‌برد.

۷۲- درستی یا نادرستی عبارات زیر درباره انواع حافظه کدام است؟

■ ردهای حسی ذخیره‌شده، در صورت توجه، به اطلاعات تبدیل می‌شوند.

■ زمان، تعیین‌کننده دسترسی یا عدم دسترسی به اطلاعات است.

■ در حافظه کوتاه‌مدت فقط تا چند ساعت می‌توانیم اطلاعات را ذخیره کنیم.

■ نوع رمزگردانی در حافظه بلندمدت، عمدتاً معنایی است.

(۱) نادرست - درست - نادرست - نادرست

(۲) درست - نادرست - نادرست - درست

(۳) درست - نادرست - درست - درست

(۴) نادرست - درست - درست - نادرست

۷۳- فرض کنید جفت‌واژه‌های زیر به فردی ارائه می‌شود تا بعداً آن‌ها را به یاد آورد. کلمات کدام گزینه هیچ‌یک از نشانه‌های درونی و بیرونی را ندارند؟

«هوچ - بستنی / زندان - اسیر / کفش - اضطراب / آبی - بوته»

(۱) آبی - بوته (۲) کفش - اضطراب (۳) هوچ - بوته (۴) اسیر - آبی

۷۴- کدام گزینه به ترتیب بیانگر مراحل «ارزیابی راه‌حل»، «انتخاب راه‌حل جایگزین» و «تشخیص مسئله» است؟

(۱) معلم پس از گرفتن آزمون متوجه شد که دانش‌آموزان در کدام مبحث درسی ضعیف هستند - آقای محسنی مقدار فروش محصولاتش را بعد از تبلیغات و قبل از تبلیغات با هم مقایسه می‌کند - روان‌پزشک به مراجعه‌کننده‌اش پیشنهاد داد از این هفته علاوه بر ادامه دادن داروهایش سعی کند روابط اجتماعی خود را هم بیشتر کند.

(۲) آقای محسنی مقدار فروش محصولاتش را قبل و بعد از تبلیغات با هم مقایسه می‌کند - پزشک بعد از اینکه متوجه شد بیمارش بهبود نیافته، نوع دارو را تغییر داد - معلم پس از گرفتن آزمون متوجه شد که دانش‌آموزان در کدام مبحث درسی ضعیف هستند.

(۳) آقای محسنی مقدار فروش محصولاتش را قبل و بعد از تبلیغات با هم مقایسه می‌کند - شکیبیا بعد از صحبت کردن با فرزندش متوجه شد علت عصبانیت او قهر کردن دوست صمیمی‌اش با اوست - روان‌پزشک به مراجعه‌کننده‌اش پیشنهاد داد از این هفته علاوه بر ادامه دادن داروهایش سعی کند روابط اجتماعی خود را هم بیشتر کند.

(۴) معلم پس از گرفتن آزمون متوجه شد که دانش‌آموزان در کدام مبحث ضعیف هستند - ستاره بعد از اینکه متوجه شد روان‌شناسش نتوانسته در حل مشکل او کمکی کند به روان‌پزشک مراجعه کرد - شکیبیا بعد از صحبت کردن با فرزندش متوجه شد علت عصبانیت او قهر کردن دوست صمیمی‌اش با اوست.

۷۵- نوع مسئله در هریک از عبارات زیر به ترتیب کدام است؟

■ افراد با چه ویژگی‌های شخصیتی برای ازدواج با یکدیگر مناسب‌ترند؟

■ کدام رشته ورزشی در بین مردم از محبوبیت بیشتری برخوردار است؟

■ چگونه می‌توان برای اولین بار به فضای یک کلاس مجازی وارد شد و آن را برای استفاده مجدد ذخیره کرد؟

(۱) خوب تعریف‌نشده - خوب تعریف‌شده - خوب تعریف‌شده (۲) خوب تعریف‌نشده - خوب تعریف‌نشده - خوب تعریف‌نشده

(۳) خوب تعریف‌شده - خوب تعریف‌نشده - خوب تعریف‌نشده (۴) خوب تعریف‌شده - خوب تعریف‌نشده - خوب تعریف‌شده

۷۶- عبارت «هر سری، عقلی دارد» بیشتر در تأیید کدام جمله است؟

- (۱) چون به یقین رسیدید اقدام کنید، زیرا شرط تصمیم‌گیری رسیدن به یقین است.
- (۲) آن کس که از افکار گوناگون استقبال می‌کند، صحیح را از خطا به خوبی تشخیص می‌دهد.
- (۳) در تصمیم‌گیری با اولویت‌ها سروکار داریم.
- (۴) کنترل نکردن هیجانات مانع تصمیم‌گیری درست می‌شود.

۷۷- موارد زیر به ترتیب بیانگر کدام نوع تصمیم‌گیری هستند؟

- انتخاب زمان حرکت قطار برای خرید بلیط
- انتخاب راهبرد مناسب در افزایش درآمد خانواده
- انتخاب آموزشگاه کنکور از بین مؤسسات آنلاین و حضوری

- (۱) معمولی ساده - مهم ساده - معمولی پیچیده
- (۲) معمولی پیچیده - گروهی - مهم ساده
- (۳) معمولی ساده - مهم پیچیده - مهم پیچیده
- (۴) معمولی پیچیده - فردی - فردی

۷۸- «رضا استاد دانشگاه است و علت انتخاب این شغل را کسب وجهه اجتماعی عنوان می‌کند.» «سارا معلم زبان است و علت انتخاب این شغل را شکوفا کردن استعدادهای خود عنوان می‌کند» به ترتیب رضا و سارا با چه انگیزه‌ای مشغول به کار شده‌اند؟

- (۱) بیرونی - بیرونی
- (۲) بیرونی - درونی
- (۳) درونی - درونی
- (۴) درونی - بیرونی

۷۹- در کدام یک از اسناد زیر فرد در صورت شکست کمتر دچار یأس و دلسردی می‌شود؟

- (۱) قبولی در کنکور مستلزم داشتن هوش بالا است.
- (۲) انجام این تکالیف دشوار تلاش زیادی می‌طلبد.
- (۳) معلم روان‌شناسی بسیار سخت‌گیر است.
- (۴) ریاضی درس بسیار دشواری است.

۸۰- «محمد سرطان دارد و روش‌های درمانی، دیگر روی او اثر ندارد» و «علی هر روز با سردرد شدید و کسالت از خواب بیدار می‌شود و به علت دیر بیدار شدن صبحانه نمی‌خورد و باعجله به کلاس می‌رود و در طول روز و بعد از خوردن ناهار سردرد و گیجی‌اش از بین می‌رود»، محمد و علی به ترتیب در کدام قسمت پیوستار سلامت قرار دارند؟ این قسمت‌ها با چه رنگی مشخص می‌شود؟

- (۱) نزدیک به مرگ (قرمز) - میانه (زرد)
- (۲) مرگ (زرد) - ناتوانی نسبتاً شدید (نارنجی)
- (۳) ناتوانی کامل و شدید (قرمز) - ناتوانی نسبتاً شدید (زرد)
- (۴) ناتوانی کامل و شدید (قرمز) - میانه (سبز)

اسامی هیأت علمی آزمون‌های ویژه داوطلبان کنکور ۱۴۰۴ گروه علوم انسانی

مدیر گروه	عنوان درس	مسئول درس	طراحان	دستیار مسئول درس
علی اکبر آخوندی	ریاضی	حسین افسری	وحید رباعی	حسین اسدزاده مهدی پوررضایی
	علوم و فنون ادبی	محمد رضا پیرو	ابوالفضل قاضی - علی عطری - محمد رضا لمسه چی - عماد فیض آبادی	حسنا محمدی
	جامعه‌شناسی	الهام رضایی	آزیتا بیدقی - فروغ تیموریان - علیرضا مختاری - محمد زمان کبیر	فاطمه صفری
	روان‌شناسی	سیده ضحی سکاکی	سیمین زاهدی - سیده ضحی سکاکی - مهدی جاهدی	حسین اصفهانی
	عربی	پویا رضاداد	کاظم غلامی - اسرافیل قربان پور - حمید جوهری مجد پدرام علیمردادی - پویا رضاداد - عرفان جالیزی	-
	تاریخ	مهسا اصغری	شهرام امامی - بهروز یحیی - نگار مروتی - فاطمه نیتی	ثنا کاشیان
	جغرافیا	الناز گنج‌کار	بهروز یحیی - شهرام امامی - نگار مروتی	الهه ریاحی نسب
	فلسفه و منطق	سعید رحیمیان	حمید سودیان طهرانی - احمد خداداد حسینی - مهدی لاجوردی علی اکبر آخوندی - سعید رحیمیان	منصور کاظم بیگی محمد حسین خدام
	اقتصاد	امیر محمد بیگی	حسین خاکساری - میترا چینی‌ساز - علی محسنی طاهره کریمی - محمد رضا مبارکی - آرش بدری	محمد رضا مبارکی

معاون تولید محتوا: علی الفتی

مدیر واحد آموزش تخصصی: محمد رضا محمد هاشمی

محصولات و خدمات سنجش و ارزشیابی گزینه دو

ویژه داوطلبان کنکور ۱۴۰۴



آزمون آزمایشی



- آزمون های تستی جهت آمادگی در کنکور
- امکان برگزاری به صورت حضوری (با هماهنگی نمایندگی) و آنلاین
- ارائه آبرکارنامه هوشمند با امکان بررسی کامل عملکرد



ارزشیابی تشریحی

- ارزشیابی تشریحی از دروس دارای امتحان نهایی
- برگزاری و تصحیح به روش روبریک نویسی (ارائه بهترین و موثرترین بازخورد)
- سوالات استاندارد و هم سطح با امتحان نهایی

بانک سوال



- دسترسی به بیش از ۱۰۰ هزار سوال تستی و تشریحی
- امکان ساخت تمرین و برگزاری آزمون
- برطرف کردن نقاط ضعف با رفع اشکال هوشمند



آزمونک

- آزمون های آنلاین به صورت تک درس
- امکان مرور و جمع بندی موضوعی و مبحثی
- ارائه کارنامه و گزارش ها در کمتر از ۲۴ ساعت



نمایندگی



داوطلبان کنکور

آزمون آزمایشی ۱۰ فروردین ۱۴۰۴

گروه آزمایشی علوم انسانی

ویژه داوطلبان آزمون سراسری ۱۴۰۴

A

دفترچه شماره ۲

مواد امتحانی	تعداد پرسش	از شماره	تا شماره	وقت پیشنهادی
زبان عربی (ویژه انسانی)	۲۰	۸۱	۱۰۰	۲۰ دقیقه
تاریخ (ویژه انسانی)	۱۳	۱۰۱	۱۱۳	۱۰ دقیقه
جغرافیا	۱۲	۱۱۴	۱۲۵	۱۰ دقیقه
فلسفه و منطق	۲۰	۱۲۶	۱۴۵	۲۰ دقیقه

مدت پاسخ‌گویی: ۶۰ دقیقه

تعداد کل پرسش‌ها: ۶۵



دانش آموز گرامی، شما می‌توانید با اسکن تصویر روبه‌رو به وسیله گوشی هوشمند و یا تبلت خود، پاسخ‌های تشریحی را مشاهده نمایید.

داوطلب گرامی، جهت استفاده از خدمات خود مانند کارنامه هوشمند بعد از آزمون، بانک سؤال گزینه دو، آزمونک‌ها، رفع اشکال هوشمند، دفترچه پاسخ تشریحی و آرشیو آزمون‌های گزینه دو، با استفاده از نام کاربری و رمز عبور وارد سایت gozine2.ir شوید. در ثبت نام اینترنتی نام کاربری کد ملی شماست و رمز عبور توسط خودتان تعیین شده است. در ثبت نام انفرادی و مدرسه‌ای، نام کاربری و رمز عبور خود را از مدرسه یا نمایندگی شهر خود دریافت نمایید.



وقت پیشنهادی: ۲۰ دقیقه

زبان عربی
(ویژه انسانی)

عربی، زبان قرآن ۲: کل کتاب (صفحه ۱ تا ۱۰۶)

■ عَيْنِ الْأَصْحِ وَالْأَدَقِّ فِي الْجَوَابِ لِلتَّرْجَمَةِ أَوْ الْمَفْهُومِ أَوْ التَّعْرِيبِ (۹۰-۸۱):

۸۱- ﴿وَمَا مِنْ دَائِيٍّ فِي الْأَرْضِ وَلَا طَائِرٍ يَطِيرُ بِجَنَاحَيْهِ إِلَّا أُمَمٌ أَمْثَلُكُمْ﴾:

- ۱) و آنچه از جنبندهگان در زمین و پرندهگان که با بال‌هایشان پرواز می‌کنند، گروه‌هایی همچون شما هستند.
- ۲) و هیچ جنبنده‌ای در زمین نیست و هیچ پرنده‌ای که با بال‌هایش پرواز کرده، مگر آنکه گروهی همچون ما هستند.
- ۳) و آن جنبنده‌ای در زمین و پرنده‌ای که با بالش پرواز می‌کند، همچون گروه‌هایی مانند شما هستند.
- ۴) و هیچ جنبنده‌ای در زمین و هیچ پرنده‌ای که با بال‌هایش پرواز می‌کند نیست، مگر آنکه گروه‌هایی همچون شما هستند.

۸۲- «بِنْتِي، يَا كَ وَالْإِعْجَابَ بِنَفْسِكَ، فَسَيُبْعِدُكَ عَنْ مُصَادَقَةِ النَّاسِ!»:

- ۱) ای دو دخترم، از خودبینی اجتناب کنید که شما را از دوستی با مردم دور خواهد کرد!
- ۲) دخترکم، تو را با خودشیفتگی چه کار که تو از دوستی مردم دور خواهی ماند!
- ۳) دخترم، از خودپسندی بپرهیز؛ پس از راستی با مردم دور خواهی شد!
- ۴) دخترم، از خودپسندی بپرهیز کن؛ پس تو را از دوستی با مردم دور خواهد ساخت!

۸۳- «أَخَذَ الْمَرْءَ يُنَادِي؛ لِأَنَّهُ كَادَ يَغْرُقُ فِشَارَكَ الشَّبَابِ لِنَجَاتِهِ، وَلَكِنْ بَعْضُهُمْ لَمْ يَلْتَفِتُوا إِلَيْهِ!»:

- ۱) مرد شروع به صدا زدن کرد؛ زیرا او نزدیک بود غرق شود، پس جوانان برای نجاتش مشارکت کردند؛ ولی بعضی از آنها به او توجهی نکردند!
- ۲) مردی فریاد می‌زد؛ چراکه نزدیک بود غرق شود، پس جوانان برای نجات او مشارکت می‌کردند؛ ولی بعضی از آنان به او توجه نمی‌کردند!

- ۳) مرد شروع به فریاد زدن کرد؛ زیرا نزدیک بود او را غرق کنند، پس جوانان برای نجات او مشارکت کردند و برخی متوجه او نشدند!
- ۴) با شروع صدا زدن مردی که داشت غرق می‌شد، جوانان برای نجات دادن او مشارکت کردند و برخی از آنان به او توجهی نمی‌کردند!

۸۴- «لَهُ رِبَاعِيَّاتٌ أَنْشَدَتْ بِالْفَارَسِيَّةِ وَلَكِنَّ بَعْضَ الْمَوْرَخِينَ يَعْتَقِدُونَ أَنَّهَا نُسِبَتْ نِسْبَةً خَطَأً لِلخِيَامِ!»:

- ۱) رباعیاتی وجود دارد که به فارسی گفته شده‌اند و برخی تاریخ‌نویسان معتقدند که آنها به اشتباه به خیام نسبت داده شده‌اند!
- ۲) او رباعیاتی دارد که به فارسی سروده شده است؛ ولی برخی مورخان اعتقاد دارند که آنها اشتباهی به خیام نسبت داده شده‌اند!
- ۳) رباعیاتی که به فارسی سروده شده، متعلق به اوست؛ ولی برخی تاریخ‌نگاران معتقدند که آنها را به اشتباه به خیام نسبت داده‌اند!
- ۴) رباعیات او به فارسی سروده شده، اما اعتقاد برخی مورخان این است که آنها نسبت اشتباهی با خیام دارند!

۸۵- «كَادَ السَّابِقُ يَعْبرُ خَطَّ النِّهَايَةِ، إِنْ لَمْ تَقْعِ الْحَادِثَةُ فِي الطَّرِيقِ!»:

- ۱) اگر حادثه در مسیر اتفاق نمی‌افتاد، نزدیک بود که پیش‌تاز از خط پایان عبور کند!
- ۲) اگر آنچه که در مسیر اتفاق افتاد نبود، نزدیک بود پیش‌تاز به مرحله‌نهایی برود!
- ۳) همانا حادثه‌ای در مسیر اتفاق افتاد که نزدیک بود شخص قبلی از خط پایان عبور کند!
- ۴) اگر حادثه‌ای در مسیر اتفاق نمی‌افتاد، پیش‌تاز از خط پایان عبور می‌کرد!

۸۶- «عَلَى النِّسَاءِ الصِّيَامُ فِي شَهْرِ رَمَضَانَ؛ فَإِنْ لَمْ يَقْدِرْنَ، فَلْيُطْعِمْنَ سَتِينَ فَقِيرًا أَوْ مَسْكِينًا!»:

- ۱) روزه ماه رمضان بر زنان واجب است؛ چنانچه قادر نباشند، پس نود فقیر یا بیچاره را خوراک می‌دهند!
- ۲) زن‌ها باید در ماه رمضان روزه بگیرند؛ پس هرگاه نمی‌توانند، پس غذای نود نیازمند یا درمانده را بدهند!
- ۳) روزه‌داری بر زن‌ها در ماه رمضان واجب است؛ چنانچه نتوانستند، پس باید به شصت فقیر یا بیچاره خوراک دهند!
- ۴) وظیفه زنان در ماه رمضان روزه‌داری است؛ اگر نمی‌توانستند، پس به شصت نیازمند یا درمانده غذا می‌دهند!

۸۷- عَيْنِ الصَّحِيحِ:

- ۱) يَجِبُ أَنْ لَا تَرْفَعَ صَوْتَنَا فَوْقَ صَوْتِ الَّذِي نَتَكَلَّمُ مَعَهُ!؛ نباید صدای خود را بالای صدای کسی که با او صحبت می‌کنیم، ببریم!
- ۲) هُنَاكَ مَتَجَرِّجٌ صَدِيقِي، أَظَنَّ أَنَّ نَوْعِيَّةَ سِرَاوِيلِهِ أَفْضَلُ مِنِّي!؛ آنجا مغازه دوست من است، همانا گمان می‌کنم که جنس شلوارهایش بهتر است!
- ۳) كَانَ يُرِيدُ زَمِيلِي أَنْ يُسَبِّحَ الَّذِي سَبَّهَ فَتَهَيَّئْتُهُ عَنْ هَذَا الْعَمَلِ!؛ هم‌کلاسی‌ام می‌خواهد به کسی که به او ناسزا گفته بود، دشنام دهد؛ پس او را از این کار بازداشتیم!
- ۴) مَا أَرْضَى الْمُؤْمِنَ رَبَّهُ بِمِثْلِ الْحِلْمِ وَلَا أَسْخَطَ الشَّيْطَانَ بِمِثْلِ الصَّمْتِ!؛ مؤمن پروردگار خویش را با چیزی مثل بردباری خشنود نمی‌کند و اهریمن را با چیزی مثل خاموشی خشمگین نمی‌کند!

۸۸- عَيْن الصَّحِيح:

- (۱) سَتَحْمِي الدَّوْلَةَ القَانُونِيَّةَ مِنَ الأَسْرَى الحَرْبِيَّةِ!؛ دولت قانونی از اسیران جنگی حمایت خواهد نمود!
 (۲) سَامِحِيْنِي، لِأَنِّي لَا أُسْتَطِيعُ بَعْدَ مُدَّةٍ أَنْ أُصَلِّحَهَا!؛ مرا ببخش؛ زیرا نتوانستم بعد از مدتی او را اصلاح کنم!
 (۳) تَغْيِيرُ الأَصْوَاتِ وَ الأَوْزَانِ حَسَبِ حَاجَةِ الأَسْتَتِهِمْ!؛ صداها و وزن‌ها براساس نیاز زبان‌هایشان تغییر می‌کند!
 (۴) ﴿لِكَيْلَا تَحْزَنُوا عَلَيَّ مَا فَاتَكُمْ...﴾؛ نباید بر آنچه از دست دادید، غمگین شوید.

۸۹- «پدرم در کارهای مختلف، خواهرم را گرامی می‌داشت و به او حق انتخاب می‌داد!» عَيْن الصَّحِيح:

- (۱) قَدْ أَكْرَمَ أَبِي فِي الأُمُورِ مُخْتَلِفَةً أُخْتِي وَ اخْتَارَهَا!
 (۲) كَانَ أَبِي قَدْ يُكْرِمُ أُخْتِي فِي أُمُورٍ مُخْتَلِفَةٍ وَ يَخْتَارُهَا!
 (۳) إِنَّ أَبِي أَكْرَمَ فِي الأُمُورِ المُخْتَلِفَةِ أُخْتِي وَ قَدْ خَيَّرَهَا!
 (۴) كَانَ أَبِي يُكْرِمُ أُخْتِي فِي الأُمُورِ المُخْتَلِفَةِ وَ يُخَيِّرُهَا!
 ۹۰- عَيْنُ المُنَاسِبِ فِي مَفْهُومِ هَذَا الحَدِيثِ الشَّرِيفِ: «الصَّدِيقُ الصَّدُوقُ مَنْ نَصَحَكَ فِي عَيْبِكَ!»
 (۱) يَا بَنِيَّ، اتَّخِذْ أَلْفَ صَدِيقٍ وَ الأَلْفَ قَلِيلًا!
 (۲) صَدِيقُكَ مَنْ صَدَّقَكَ لَا مَنْ صَدَّقَكَ!
 (۳) عِدَاوَةُ العَاقِلِ خَيْرٌ مِنَ صَدَاقَةِ الجَاهِلِ!
 (۴) الكِتَابُ صَدِيقٌ يُنْقِذُكَ مِنَ مُصِيبَةِ الجَهْلِ!

■ ■ ■ اِقْرَأ النِّصَّ التَّالِيَّ ثُمَّ أَجِبْ عَنِ الأَسْئَلَةِ بِمَا يُنَاسِبُ النِّصَّ (۹۵-۹۱):

«كَانَتْ حَيَوَانَاتٌ كَثِيرَةٌ تَعِيشُ فِي غَابَةِ! فِي كُلِّ يَوْمٍ يَهْجُمُ أَسَدٌ عَلَيْهَا وَ يَأْكُلُ عِدَدًا مِنْهَا! فَاجْتَمَعَتِ حَيَوَانَاتُ الغَابَةِ وَ كُلٌّ مِنْهَا كَانَ يَقُولُ كَلَامًا! الغَزَالَةُ: إِلَى مَتَى يُرِيدُ هَذَا الأَسَدُ يَهْجُمُ عَلَيْنَا؟! يَجِبُ عَلَيْنَا قَتْلُهُ! البَقْرَةُ: كُلُّنَا نَعْبَنُ مِنْ ظُلْمِ هَذَا الأَسَدِ! يَجِبُ أَنْ نَقْتُلَهُ! الفَرَسُ: إِذَا هَجَمَ الأَسَدُ عَلَيْنَا مَرَّةً أُخْرَى، نَحْنُ نُهَاجِمُ عَلَيْهِ أَيْضًا! الغُرَابُ: هَذِهِ الأَفْكَارُ جَمِيلَةٌ جَدًّا وَلَكِنْ مَنْ فِي بَيْنِكُمْ يَقْدِرُ أَنْ يَقِفَ أَمَامَ الأَسَدِ؟! فَسَكَتَ جَمِيعُ الحَيَوَانَاتِ! قَالَ الغُرَابُ: فَرَّقْ كَبِيرٌ بَيْنَ الكَلَامِ وَ العَمَلِ بِهِ! يَجِبُ أَنْ نُشَاهِدَ هَذِهِ الآرَاءَ فِي العَمَلِ! وَاجِبُنَا أَنْ نَقُولَ كَلَامًا نَقْدِرُ عَلَى العَمَلِ بِهِ حَتَّى نَرَى أَنْفُسَنَا فِي أَفْضَلِ الحَالَةِ! فَهَمَّتْ جَمِيعُ الحَيَوَانَاتِ أَنْ الكَلَامَ وَ العَمَلِ بِهِ أَمْرَانِ مُخْتَلِفَانِ!»

۹۱- لَيْسَ الغَرَضُ مِنَ مَفْهُومِ النِّصِّ:

- (۱) ﴿لَمْ تَقُولُوا مَا لَا تَفْعَلُونَ﴾
 (۲) المُوْمِنُ قَلِيلٌ الكَلَامِ كَثِيرٌ العَمَلِ!
 (۳) سَكُوتُ اللِّسَانِ سَلَامَةٌ لِلإِنْسَانِ!
 (۴) لَا خَيْرَ فِي قَوْلٍ إِلاَّ مَعَ الفِعْلِ!

۹۲- عَلَى أَسَاسِ رَأْيِ كَاتِبِ النِّصِّ، مَتَى نَقْدِرُ عَلَى الوَصُولِ إِلَى مَا نُرِيدُ؟

- (۱) حَيْثَمَا لَا نَقُولُ شَيْئًا وَ نَقْدِرُ عَلَيْهِ!
 (۲) إِذَا نُؤَكِّدُ عَلَى كَلَامِنَا وَ قَوْلِنَا فَقَطْ!
 (۳) عِنْدَمَا نَعْمَلُ عَلَى رَأْيِ الآخَرِينَ لَا أَنْفُسِنَا!
 (۴) لَمَّا نَتَكَلَّمُ عَلَى قَدْرِ وُسْعِنَا وَ نَعْمَلُ بِهِ!

۹۳- «مَنْ عَمِلَ بِنَصِيحَةِ الغُرَابِ،» عَيْن الصَّحِيح:

- (۱) يَنْجَحُ دُونَ شَكٍّ، لِأَنَّهُ يَعْرِفُ أَنَّ لِسَانَ القَوْلِ حُسَامٌ قَاطِعٌ!
 (۲) اسْتِشَارَةُ الآخَرِينَ عَامِلًا بِمَا يَقُولُونَ!
 (۳) لَا يَنْظُرُ إِلَى الحَالِ، بَلْ يَنْظُرُ إِلَى المَاضِي وَ المُسْتَقْبَلِ!
 (۴) لَا يَنْطِقُ أَيَّ شَيْءٍ إِلاَّ أَنْ يَكُونَ عَامِلًا بِكَلَامِهِ!

۹۴- عَيْنُ عِبَارَةٍ لَا تَرْتَبِطُ بِالنِّصِّ:

- (۱) دُو صَدِ گفته چون نیم کردار نیست!
 (۲) خود کرده را تدبیر نیست!
 (۳) لِسَانُ العَمَلِ أَفْضَلُ مِنَ لِسَانِ القَوْلِ!
 (۴) العَالِمُ بِلَا عَمَلٍ كَالشَّجَرِ بِلَا ثَمَرٍ!

۹۵- عَيْنُ الصَّحِيحِ فِي الإِعْرَابِ وَ التَّحْلِيلِ الضَّرْفِيِّ لِلكَلِمَاتِ المَعْيَنَةِ فِي النِّصِّ:

- (۱) اجْتَمَعَتِ: فَعْلٌ مَاضٍ- لِلْمَفْرَدِ المَوْثُوثِ الغَائِبِ- مُزِيدٌ ثَلَاثِيٌّ مِنْ بَابِ «انْفِعَالٍ»/ فَعْلٌ وَ فاعِلُهُ «حَيَوَانَاتٌ»
 (۲) نُهَاجِمُ: فَعْلٌ مُضَارِعٌ- لِلْمَتَكَلِّمِ مَعَ الغَيْرِ- مُتَعَدِّ- مِنْ بَابِ «تَفَاعُلٍ»/ خَبْرٌ لِضَمِيرِ «نَحْنُ»
 (۳) هَذِهِ: مِنَ الأَسْمَاءِ الإِشَارَةِ لِلقَرِيبِ- مَبْنِيٌّ- مَفْرَدٌ- مَوْثُوثٌ/ مَفْعُولٌ لِفِعْلِ «نُشَاهِدُ»
 (۴) وَاجِبٌ: اسْمُ الفَاعِلِ مِنَ المَزِيدِ الثَّلَاثِيِّ- مَفْرَدٌ- مَذَكَّرٌ/ مُبْتَدَأٌ وَ مَرْفُوعٌ بِالضَّمَّةِ، خَبْرُهُ جَمَلَةٌ فَعْلِيَّةٌ

■ ■ ■ أَجِبْ عَنِ الأَسْئَلَةِ التَّالِيَةِ (۱۰۰-۹۶):

۹۶- عَيْنُ الإِخْطَاءِ فِي ضَبْطِ حَرَكَاتِ الكَلِمَاتِ:

- (۱) دَعَّ شَاهَكَ مُهَانًا تُرِضَ الرَّحْمَنَ وَ تُسَخِّطُ الشَّيْطَانَ!
 (۲) عِنْدَمَا يَأْكُلُ التَّمْسَاحُ فَرِيسَةً أَكْبَرَ مِنْ فَمِهِ، تُفَرِّزُ عُيُونَهُ سَائِلًا!
 (۳) إِنِّي أَعُوذُ بِكَ مِنْ نَفْسٍ لَا تَشْبَعُ وَ مِنْ دُعَاءٍ لَا يُسْمَعُ!
 (۴) مَنْ أَرَادَ أَنْ يَكُونَ أَقْوَى النَّاسِ فَلْيَتَوَكَّلْ عَلَى اللَّهِ!

۹۷- عین عبارة اسم فعل ناقص فيها، اسم الفاعل و خبره، اسم المفعول:

- (۱) كان الله يُحِبُّ الأمر بالمعروف و النَّاهي عن المنكر!
 (۲) أصبح طالباً وقتُه مَغْتَنَمٌ عنده!
 (۳) يصيرُ النَّاجح معتمداً عند النَّاس!
 (۴) سارَ الحاكم منصوراً إلى المدينة!

۹۸- عین «ما» من أدوات الشرط:

- (۱) أعطى المعلم تلاميذه ما صحَّحها من أوراق الامتحان!
 (۲) ما تُعطي الفائز الأول في المباراة، أيها الرئيس!
 (۳) أحبُّ الإطعام في سبيل الله ما صَعَفْتُ على شرائها الفقراء!
 (۴) ما تأتي بخيرٍ، تجدي جزاءه عند الله!

۹۹- عین ما يُعادل المستقبل المنفي في الفارسي:

- (۱) ستفهمُ البلادُ العربيَّة أن أمريكا ما كانت صديقتها على مدى التاريخ!
 (۲) إننا لن نَسْتَسلم أمام الأعداء لأنَّ توكلنا على الله!
 (۳) سوف لا نُحدِثي النَّاس بكلِّ ما سمعت به، لعلَّه لم يكن حقاً!
 (۴) ترى أن جسمك لا يبقى قوياً و إنك لا تعيش في الحياة مُخلداً!

۱۰۰- عین فاعلاً له جملة تصفه:

- (۱) ألف عددٌ من العلماء كتباً ترتبطُ بالمعلم!
 (۲) الشجرة الخانقة شجرة تنمو في بعض الغابات!
 (۳) نحن لا نهربُ من أداء الواجبات المدرسية!
 (۴) دخل بيتنا ضيفٌ يحترم جميع الحاضرين!



وقت پیشنهادی: ۱۰ دقیقه

تاریخ

(ویژه انسانی)

تاریخ ۲: کل کتاب (صفحه ۱ تا ۱۸۶)

۱۰۱- موارد زیر معرف کدام یک از انواع تاریخ نگاری است؟

- (الف) این نوع تاریخ نگاری از دوره تیموریان به بعد مرسوم شد.
 (ب) معمولاً موضوع این تاریخ نگاری، متمرکز بر زندگی پادشاه بود.
 (ج) عجائب المقدور فی نوائب تیمور از مشهورترین آثار این نوع تاریخ نگاری است.
 (۱) تواریخ عمومی (۲) تاریخ های سلسله ای (۳) تک نگاری

(۴) تاریخ های محلی

۱۰۲- چند مورد از عبارتهای زیر، مربوط به تاریخ های تک نگاری است؟

- (الف) انگیزه اصلی نویسندگانش، نگارش زندگی نامه مفاخر محلی بود.
 (ب) تاریخ سیستان، از معروف ترین آثار کتاب های تک نگاری است.
 (ج) این نوع تاریخ نویسی با تاریخ نویسی سلسله ای پیوند یافت.
 (د) این نوع تاریخ نگاری، از دوره تیموریان به بعد مرسوم شد.
 (ه) تمرکز اصلی مورخان این منابع، زندگی اجتماعی مردم بود.
 (۱) دو (۲) سه (۳) یک (۴) چهار

۱۰۳- کدام عبارت، درباره «بلاذری» مورخ مسلمان درست است؟

- (۱) اثر: فتوح البلدان / قرن: سوم هجری / سبک: تاریخ نگاری ترکیبی
 (۲) اثر: احسن التقاسیم / قرن: دوم هجری / سبک: تاریخ نگاری روایی
 (۳) اثر: زندگی شگفت آور تیمور / قرن: هفتم هجری / سبک: تک نگاری
 (۴) اثر: قابوس نامه / قرن: پنجم هجری / سبک: تاریخ نگاری تحلیلی

۱۰۴- در میان ساکنان عربستان در دوران پیش از اسلام، شجاع به چه کسی گفته می شد؟

- (۱) کسی که در منازعات فردی و قبیله ای با جرئت و جسارت تمام بجنگد و نهایت بی رحمی را از خود نشان دهد.
 (۲) کسی که با نهایت بی رحمی به حفظ و حراست قبیله خود در برابر سایر قبایل و جنگ با آنها بپردازد.
 (۳) کسی که به پشتیبانی بی قید و شرط از رئیس قبیله خود بپردازد و در تمام خونریزی ها او را همراهی کند.
 (۴) کسی که نسب خود را به یکی از دو قبیله معروف قحطانی و عدنانی منسوب کند و عضو آن ها باشد.

۱۰۵- مردم یثرب، پیش از مهاجرت پیامبر ﷺ قصد داشتند کدام شخص را به ریاست خود برگزینند؟ هدف از این انتخاب چه بود؟

- (۱) عبدالله بن ابی - پایان دادن به تفرقه‌های قبیله‌ای
- (۲) خویلد - ایجاد اتحاد میان یهودیان و اعراب
- (۳) عبدمناف - پایان دادن به تفرقه‌های قبیله‌ای
- (۴) عبدالله بن زبیر - ایجاد اتحاد میان یهودیان و اعراب

۱۰۶- بیشتر دوران حکومت علویان طبرستان با چه مسائلی سپری شد؟

- (۱) کشمکش و جنگ با سپاهیان خلیفه و لشکریان سامانی و طاهری متحد خلافت
- (۲) درگیری با طاهریان و صفاریان و رقابت‌های داخلی با یکدیگر
- (۳) رقابت و کشمکش با حکومت خلفای بغداد و سرانجام اظهار اطاعت به آن‌ها
- (۴) جنگ با خوارج و تلاش برای کسب مقبولیت بین عامه مردم

۱۰۷- به کدام دلیل، نظام اقطاع، پس از خواجه نظام‌الملک از عوامل ضعف و زوال دولت سلجوقی شد؟

- (۱) آباد نشدن زمین‌های بایر و بلااستفاده توسط نظامیان
- (۲) تمایل تدریجی صاحبان اقطاع به استقلال
- (۳) رشد تجارت خارجی و بی‌توجهی به زمین‌های کشاورزی
- (۴) توسعه شهرنشینی و رواج صنایع صادراتی

۱۰۸- متن زیر در مورد کدام سلطان است؟

«او به بغداد رفت و خلیفه را از تسلط آل بویه شیعه‌مذهب در آورد و خود را منجی خلافت معرفی کرد، خلیفه هم حکومت ایران و عراق را به او بخشید و دستور داد نام او را در خطبه بخوانند و سکه به نام او زند.»

- (۱) طغرل سلجوقی
- (۲) سلطان محمود غزنوی
- (۳) آلبارسلان سلجوقی
- (۴) سلطان محمد خوارزمشاه

۱۰۹- کدام گزینه، تحولات مربوط به توسعه زبان و ادبیات فارسی در دوره غزنوی را نشان می‌دهد؟

- (۱) نگارش نخستین کتاب جغرافیایی به زبان فارسی - سروده شدن شاهنامه
- (۲) نگارش آثار فراوانی در طب، ریاضیات و نجوم به فارسی - نگارش تاریخ بیهقی
- (۳) نگارش تاریخ بلعمی - سروده شدن شاهنامه
- (۴) تبدیل زبان فارسی به زبان رسمی دستگاه اداری - ظهور شعرایی مانند سنایی، انوری و خاقانی

۱۱۰- کدام یک از عوامل زیر، سبب به هم ریخته شدن نظام مالیاتی ایران در دوره مغولی شد؟

- (۱) جایگزینی نظام مالیاتی قبیله‌ای و گسترش آن در سراسر ایران
- (۲) بهره‌گیری از قوانین یاسای مغولی و پیروی از فرمان خان مغول
- (۳) بی‌توجهی حاکمان مغولی به قوانین اسلامی و سنت‌های ایرانی
- (۴) روی کار آمدن اشرافیت نظامی و بی‌توجهی به سنت‌های مالیاتی

۱۱۱- متن زیر مربوط به دوره حکومت کدام سلسله است؟

«در این دوره، کتاب‌هایی با قطع بزرگ پدید آمد. کیفیت خوب و فراوانی کاغذ و مواد نگارگری از قبیل رنگ و طلا در پدید آمدن کتاب‌های مصور به هنرمندان کمک زیادی کرد.»

- (۱) تیموریان
- (۲) ایلخانان
- (۳) سلجوقیان
- (۴) صفویه

۱۱۲- چرا شاه عباس اول، گروهی از ارامنه را در اصفهان مستقر کرد؟

- (۱) استفاده از دانش مهندسان ارمنی برای بناهای باشکوه اصفهان
- (۲) استفاده از تجارب فنی، اقتصادی و تجاری آن‌ها
- (۳) بهره‌گیری از جوانان ارمنی در سپاه تازه تأسیس خود
- (۴) جلب حمایت حکمرانان ارمنی همسایه ایران

۱۱۳- اهداف شاه‌عباس یکم از برقراری رابطه دوستانه با کشورهای اروپایی چه بود؟

- (۱) اتحاد علیه عثمانی و رسیدن به راه‌های جدید دریایی به منظور اهداف تجاری
- (۲) تجارت ابریشم با اروپا و توسعه روابط فرهنگی با آن‌ها
- (۳) بهره‌برداری از دانش نظامی و فنی اروپاییان و توسعه تجارت خارجی
- (۴) افزایش درآمدهای گمرکی و حفظ مناطق غربی و جنوبی قلمرو خود





۱۱۴- چه تعداد از عبارتهای زیر درباره مفهوم «ناحیه» درست است؟

- (الف) ناحیه یکی از مفاهیم اصلی در دانش جغرافیا است.
 (ب) یکی از کارهای جغرافی دانان، مطالعه شباهت‌ها و تفاوت‌های مکان‌ها است.
 (ج) مکان‌هایی که ویژگی‌های مشابه دارند، همان نواحی هستند.
 (د) میان عناصر طبیعی و انسانی یک ناحیه وحدت و همگونی مطلق وجود دارد.
 (ه) تعریف واحدی از ناحیه در دانش جغرافیا وجود ندارد.
 (و) منظور از «وحدت‌یابی»، همگونی نسبی عناصر طبیعی و انسانی داخل ناحیه با محیط پیرامونی آن است.
- (۱) ۶ مورد (۲) ۵ مورد (۳) ۴ مورد (۴) ۳ مورد

۱۱۵- در کدام گزینه مصداق ارائه‌شده با مفهوم روبه‌روی آن مغایرت دارد؟

- (۱) وجود ناحیه زبانی انتقالی در امتداد مرزهای آمریکا و مکزیک ← تعیین مرز دقیق نواحی انسانی دشوار است.
 (۲) تقسیم ناحیه سکونت پشتون‌ها میان افغانستان و پاکستان ← مرزهای سیاسی همواره بر مرزهای طبیعی منطبق نیستند.
 (۳) ایجاد کارخانه‌های بزرگ و کوچک در امتداد محورهای ارتباطی شهر تهران ← انسان‌ها نواحی را به‌وجود می‌آورند.
 (۴) گاه یک ناحیه بخشی از یک روستا، یک شهر یا استان یا یک کشور است ← قلمرو و وسعت نواحی متفاوت است.

۱۱۶- کدام گزینه نشان می‌دهد که مرزهای نواحی قابل تغییرند؟

- (۱) بیابان لوت بین سه استان خراسان جنوبی، سیستان و بلوچستان و کرمان قرار گرفته است.
 (۲) مرز بین کانادا و آمریکا روی مدار ۴۹ درجه شمالی قرار گرفته است.
 (۳) پاکسازی قومی موجب مهاجرت صدها مسلمان برمه به کشور بنگلادش شده است.
 (۴) در سوئیس برای احداث راه‌آهن، تونل‌های متعددی در کوهستان احداث گردیده است.

۱۱۷- کدام گزینه درباره علل به وجود آمدن نواحی مختلف آب و هوایی، درست است؟

- (۱) زاویه تابش خورشید و میزان پراکندگی آن بر روی زمین یکنواخت است.
 (۲) از دریافت مساوی انرژی خورشید بر سطح زمین، مناطق گرم، معتدل و سرد پدید می‌آید.
 (۳) در لایهٔ وردسپهر، به‌طور متوسط با هر ۱۰۰۰ متر افزایش ارتفاع، دما ۶ درجه افزایش می‌یابد.
 (۴) فشار هوا به‌وسیله فشارسنج اندازه‌گیری می‌شود و واحد آن «هکتوپاسکال» است.
- ۱۱۸- هریک از موارد زیر به ترتیب به کدام‌یک از انواع آب‌وهوا در طبقه‌بندی کوپن اشاره دارد؟

(الف) بارش در دوره سرد سال بیشتر از دوره گرم

(ب) نامناسب برای رویش گیاه

(پ) اختلاف دمای زیاد

D- A- C (۴)

C- D- B (۳)

D- B- C (۲)

C- E- B (۱)

۱۱۹- چند مورد از موارد زیر، درباره ناهمواری‌های زمین درست است؟

- (الف) تپه‌ها نسبت به کوه‌ها ارتفاع کمتری دارند.
 (ب) فلات‌ها و کوه‌ها هر دو مرتفع‌اند اما کوه دارای قله است و فلات نسبتاً مسطح است.
 (ج) مجموعه‌ای از کوه‌ها که به‌شکل نواری در کنار هم قرار گرفته‌اند، تپه‌ها را به‌وجود می‌آورند.
 (د) فلات‌ها سرزمین‌های مرتفع و نسبتاً همواری هستند که در کوهستان‌ها محصورند.
 (ه) کوه، ناهمواری برجسته و مرتفعی است که معمولاً دامنه‌های تند و قله برجسته دارد.
- (۱) ۳ (۲) ۱ (۳) ۴ (۴) ۲

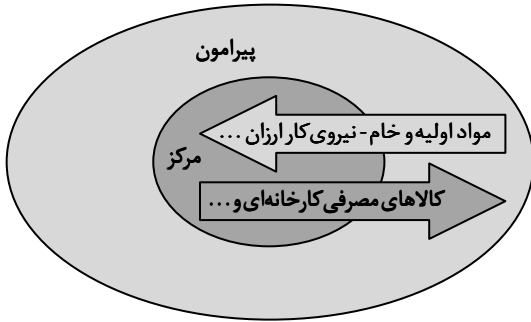
۱۲۰- اگر از ارتفاع «۱۰۰ متری» به سمت ارتفاع «۸۰۰ متری» برویم، کدام تغییرات در گیاهان ایجاد می‌شود؟

- (۱) تعداد گونه‌ها کمتر- قد درختان کوتاه‌تر- انبوهی گیاهان کمتر- درجه رشد گیاهان کمتر
 (۲) فصل رویش طولانی‌تر- قد درختان بلندتر- انبوهی گیاهان کمتر- درجه رشد گیاهان بیشتر
 (۳) تعداد گونه‌ها بیشتر- قد درختان تفاوتی نمی‌کند- انبوهی گیاهان بیشتر- درجه رشد گیاهان کمتر
 (۴) فصل رویش کمتر- تنوع درختان بیشتر- انبوهی گیاهان بیشتر- درجه رشد گیاهان بیشتر

۱۲۱- کدام گزینه مثالی از فراگیرترین نوع پخش فرهنگی در جهان امروز نیست؟

- (۱) تأسیس شعبه‌های متعدد رستوران آمریکایی مک‌دونالد در برخی کشورهای آسیایی
- (۲) رواج و فراگیری ورزش هاکی در میان مردم ایالات متحده آمریکا
- (۳) فراگیر شدن نوع پوشش و آرایش بازیگران مطرح سینما در سراسر جهان
- (۴) رواج و فراگیری سبک‌های مختلف موسیقی غربی در سراسر جهان

۱۲۲- با توجه به مدل روبه‌رو، کدام گزینه درست است؟



(۱) پیرامون بر اقتصاد مرکز سیطره دارد.

(۲) روابط و مبادله برابر اقتصادی میان مرکز و پیرامون برقرار است.

(۳) مرکز، کانون سلطه اقتصادی بر یک منطقه محدود است.

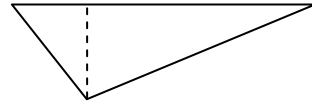
(۴) مرکز، پیرامون را استثمار می‌کند و بر آن سیطره اقتصادی دارد.

۱۲۳- کدام یک از گزینه‌های زیر با ویژگی‌های نواحی سیاسی انطباق ندارد؟

- (۱) بخشی از سطح زمین است که تحت مدیریت سیاسی یا فرمانروایی یک قدرت سیاسی باشد.
- (۲) قدرت در یک ناحیه سیاسی همواره در اختیار یک نهاد یا حکومت است که اداره آن فضای جغرافیایی را برعهده گرفته است.
- (۳) منظور از سازه (ساختار) انسانی در یک ناحیه سیاسی، جمعیت و روابط اجتماعی میان افراد است.
- (۴) روستای ایبانه در استان اصفهان و شهرستان ماهشهر در استان خوزستان مثال‌هایی از ناحیه سیاسی هستند.

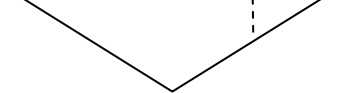
۱۲۴- کدام یک از اشکال زیر بهترین نوع مرز در یک رودخانه قابل کشتی‌رانی را نشان می‌دهد؟

(الف) ساحل (ب) ساحل



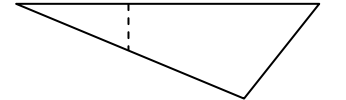
(۱)

(الف) ساحل (ب) ساحل



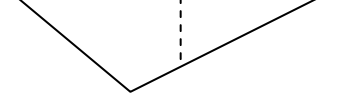
(۲)

(الف) ساحل (ب) ساحل



(۳)

(الف) ساحل (ب) ساحل



(۴)

۱۲۵- درستی یا نادرستی گزاره‌های زیر در کدام گزینه به شکل درستی بیان شده است؟

- (الف) چین و ژاپن از همه سمت به آب‌های آزاد دسترسی داشته‌اند و به قدرت‌های بزرگ دریایی تبدیل شده‌اند.
- (ب) اگر وسعت زیاد همراه با جمعیت کم باشد، در امر دفاع مشکلاتی به وجود می‌آورد.
- (پ) یکی از دلایل جنگ تحمیلی عراق علیه ایران را می‌توان محدودیت‌های کشور عراق در شکل و ناهمواری دانست.
- (ت) این واقعیت که «بعید است یک قدرت سیاسی بزرگ بتواند در سرزمین‌های بسیار سرد شکل بگیرد» ریشه در بنیادهای زیستی کشور دارد.

(۱) درست - نادرست - درست - نادرست - درست

(۲) نادرست - درست - نادرست - درست - نادرست

(۳) درست - نادرست - درست - نادرست - درست

(۴) درست - نادرست - درست - نادرست - درست

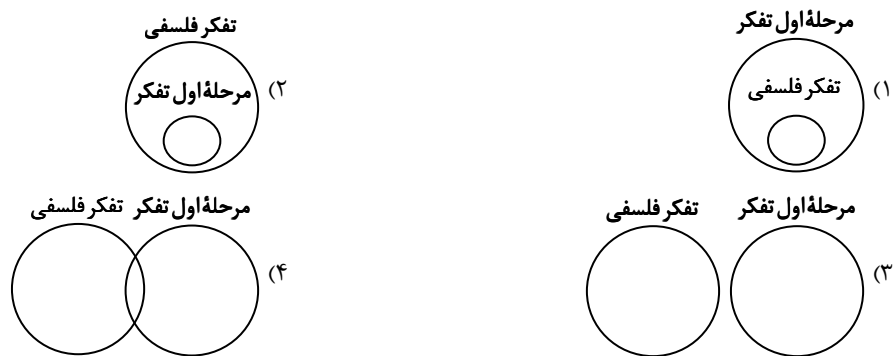


وقت پیشنهادی: ۲۰ دقیقه

فلسفه و منطق

فلسفه ۱: کل کتاب (صفحه ۱ تا ۹۳)

۱۲۶- کدام نمودار رابطه «مرحله اول تفکر» با «تفکر فلسفی» را به درستی نشان می‌دهد؟



۱۲۷- عبارت زیر به کدام بخش فلسفه مربوط است؟

«جامعه صرفاً جمع افراد نیست، بلکه با گرد هم آمدن افراد در طول تاریخ و زندگی طولانی آنان با یکدیگر، یک روح جمعی شکل می‌گیرد که می‌تواند بر افراد و جامعه تأثیر بگذارد.»

- (۱) بخشی که قواعد ریشه‌های فلسفه را به محدوده علوم اجتماعی منتقل می‌کند.
- (۲) فلسفه اصالت جامعه و سوسیالیسم که از شاخه‌های فرعی دانش فلسفه است.
- (۳) بخشی که قوانین تخصصی علوم اجتماعی را به صورت مبنایی به اثبات می‌رساند.
- (۴) فلسفه تاریخ که مبنای و زیربنای جامعه بشری در طول تاریخ را بررسی می‌کند.

۱۲۸- کدام گزینه سؤالی بنیادی در یک موضوع خاص و مهم است؟

- (۱) جهان به سوی کدام هدف و مقصد غایی در تکاپو و جنب‌وجوش است؟
- (۲) در جامعه ایران چه قشری تأثیرگذارترین طبقه در تصمیم‌گیری‌ها هستند؟
- (۳) آیا تکنولوژی‌های جدید، انسان را به موجودی دیگر مبدل خواهند کرد؟
- (۴) کسی که در یک کشور به‌عنوان پناهنده زندگی می‌کند چه احساسی دارد؟

۱۲۹- استقلال در اندیشه به چه معناست؟

- (۱) اندیشیدن جدی درباره پرسش‌ها
- (۲) اندیشیدن درباره مسائل بنیادی
- (۳) پاسخ دادن روشنمند به سؤالات
- (۴) نپذیرفتن باورها و امور غیرمستدل

۱۳۰- کدام گزینه ارزیابی بهتری درباره «تمثیل غار افلاطون» ارائه می‌کند؟

- (۱) این تمثیل نقش عقل را در تفکر بنیادی به تصویر می‌کشد.
- (۲) کسی که با این تمثیل آشنا باشد، هرگز گرفتار باورهای نادرست نمی‌شود.
- (۳) تمثیل غار، روش‌های درست و عقلانی تفکر فلسفی را نشان می‌دهد.
- (۴) این تمثیل نشان می‌دهد که آزادی حقیقی، رهایی از باورهای نادرست است.

۱۳۱- کدام گزینه با دیدگاه پارمنیدس درباره عالم هستی ناسازگار است؟

- (۱) خدا نمی‌تواند از چیزی به‌وجود آمده باشد.
- (۲) خدا می‌تواند هر چیزی را در عالم تغییر دهد.
- (۳) خداوند فاقد هرگونه حرکت و تغییری است.
- (۴) خداوند دارای حقیقتی واحد و ثابت است.

۱۳۲- کدام گزینه درباره مردم جامعه آتن در روزگار سقراط درست است؟

- (۱) به‌دنبال احیای تفکر عقلانی و فلسفی اصیل بودند.
- (۲) با اندیشه‌های نادرست سوفسطائیان مخالف بودند.
- (۳) از حق‌طلبی و حقیقت‌جویی فاصله گرفته بودند.
- (۴) همگی اهل جدل، مغالطه و سخنوری بودند.

۱۳۳- بهترین استدلال در برابر تناقض‌گویی منکران «اصل امکان معرفت» کدام است؟

- (۱) کسانی که شناخت را امری غیرممکن و محال می‌دانند، نباید درباره هیچ چیزی از جمله خود شناخت ادعایی داشته باشند.
- (۲) شناخت امری بدیهی است که نمی‌توان آن را مورد سؤال قرار داد؛ زیرا امری روشن‌تر از آن وجود ندارد که توضیحش دهد.
- (۳) شک فقط در برخی امور مربوط به شناخت جایز است؛ مانند این پرسش که «آیا می‌توانیم به همه اسرار مغز پی ببریم؟»
- (۴) تردید در کلیت ممکن بودن شناخت، همان شکاکیت مطلق است و چنین امری به‌هیچ‌وجه نمی‌تواند قابل قبول باشد.

۱۳۴- در کدام گزینه «چیستی معرفت» به درستی مطرح نشده است؟

- (۱) معنا و مفهوم معرفت و شناخت، برای همه روشن است و نیازی به تعریف ندارد.
- (۲) پرسش از معنای معرفت و شناخت، یک پرسش معرفت‌شناختی است، نه فلسفی.
- (۳) اگر کسی ابهامی در معنای معرفت داشته باشد، ابهام لغتی است، یعنی با ارائه معادل و بیان توضیح، ابهامش رفع می‌شود.
- (۴) وقتی از بچه‌ای می‌پرسیم «آیا می‌دانی غذا حاضر است یا نه؟» و او پاسخ می‌دهد «بله، می‌دانم. حاضر است»، یعنی او معنای «می‌دانم» را می‌داند.

۱۳۵- ضرب‌المثل «کسی که باد بکارد، طوفان درو می‌کند» به کدام یک از مبانی علوم تجربی شباهت بیشتری دارد؟

- (۱) پدیده‌ها خودبه‌خود به وجود نمی‌آیند.
- (۲) هر پدیده‌ای علت خاص خود را دارد.
- (۳) هر پدیده‌ای نیازمند یک علت است.
- (۴) طبیعت همواره یکسان عمل می‌کند.

۱۳۶- کدام گزینه با «شناخت تجربی» قابل شناسایی است؟

- (۱) اراده و خواست
- (۲) قواعد شناخت تجربی
- (۳) دمای کنونی بدن
- (۴) تأثیر گرما بر حرکت

۱۳۷- کدام گزینه درباره راه حل افلاطون یا ارسطو برای تثبیت «امکان شناخت» درست است؟

- (۱) از نظر افلاطون حواس انسان در جهان طبیعت غیرقابل اعتمادند، ولی عقل و شهود امکان شناخت جهان برتر را دارند.
- (۲) از نظر ارسطو خطای حسی چیزی از جنس سفسطه است که با تعریف و استدلال منطقی می‌توان با آن مقابله کرد.
- (۳) افلاطون همانند سوفسطائیان منکر حقیقت در این جهان بود، اما برخلاف آن‌ها حقیقت ثابت را در جهان برتر قرار داد.
- (۴) ارسطو بر شیوه‌های شناخت صحیح از طریق اندیشه معتبر و جلوگیری از مغالطه‌های فکری و ذهنی تأکید می‌کرد.

۱۳۸- فرض کنید کودکی از ابتدای تولد در جزیره‌ای رها شده و به تنهایی در آن جزیره بزرگ شده است. کدام گزینه درباره او نادرست است؟

- (۱) بر اساس دیدگاه ایمانوئل کانت، او با ارزش‌ها و ضد ارزش‌های اخلاقی بیگانه نیست.
- (۲) بر مبنای دیدگاه داروینیسیم، او به هیچ‌یک از فضیلت‌های اجتماعی معتقد نخواهد بود.
- (۳) از نظر آگوست کنت اموری مثل عشق، معنویت و پرستش در او وجود نخواهد داشت.
- (۴) به عقیده دکارت او می‌تواند نسبت به نفس مجرد و وجود خداوند آگاهی داشته باشد.

۱۳۹- در باب تفاوت نگاه ابن‌سینا و سهروردی درباره «شناخت شهودی» می‌توان گفت ابن‌سینا شناخت شهودی را

- (۱) ذیل شناخت عقلی قرار داد ولی سهروردی آن را به‌عنوان مبحثی مستقل دانست.
- (۲) جدا از تبیین فلسفی بررسی کرد ولی سهروردی از آن تبیین استدلالی به‌دست داد.
- (۳) بی‌نیاز از ابزار عقل می‌دانست ولی سهروردی این نوع شناخت‌ها را عقلی تلقی می‌کرد.
- (۴) غایت نظام فلسفی می‌دانست ولی سهروردی آن را سرآغاز و مبنای فلسفه می‌انگاشت.

۱۴۰- کدام مورد درباره دیدگاه داروینیسیم‌ها در انسان‌شناسی درست است؟

- (۱) قرائتی تجربه‌گرایانه از نظریه داروین درباره پیدایش انسان است.
- (۲) از لوازم فلسفی دیدگاه داروین درباره تحول تدریجی انواع است.
- (۳) مستلزم درست بودن دیدگاه هستی‌شناختی ماتریالیست‌ها است.
- (۴) مخالف با انسان‌شناسی فلسفی است و از روش تجربی بهره می‌برد.

۱۴۱- با توجه به نظر افلاطون درباره نفس نمی‌توان گفت

- (۱) نفس فاقد محدودیت است.
- (۲) وظیفه انسان مراقبت از نفس است.
- (۳) نفس، جاودانه و نامیرا است.
- (۴) نطق، جداکننده انسان از سایر جانداران است.

۱۴۲- کدام گزینه درباره «حقیقت نفس» از دیدگاه سهروردی درست نیست؟

- (۱) «بدن» وجه تاریک انسان و «نفس» جنبه نورانی وجود اوست.
- (۲) حقیقت نورانی نفس متعلق به عالم مشرق و در آنجا ساکن است.
- (۳) نفس، توانایی کسب نورانیت بیشتر و مشاهده حقایق هستی را دارد.
- (۴) نفس، یکی از مراتب نور است و نور هستی خود را از نورالانوار دریافت می‌کند.

۱۴۳- بر مبنای نظر صدرائیان در انسان‌شناسی، کدام گزینه درست است؟

- (۱) انسان موجودی ظاهراً محسوس و باطناً نامحسوس است.
- (۲) بدن در نتیجه رشد و تکامل تبدیل به روح می‌شود.
- (۳) روح و بدن دو بُعد نیستند بلکه وحدتی حقیقی دارند.
- (۴) روح به آخرین درجه تکاملی در جهان رسیده است.

۱۴۴- کدام شخص را می توان در اخلاق یک «نسبی گرا» دانست؟

(۱) هابز (۲) افلاطون (۳) ابن سینا (۴) کانت

۱۴۵- درباره فعل اخلاقی کدام گزینه درست است؟

- (۱) فیلسوفان مسلمان شناخت عقلی فضایل و رذایل و گرایش های فطری را همراه با پشتیبانی خداوند، برای ترک رذایل کافی می دانند.
- (۲) افلاطون و ارسطو معتقدند که شهوت و غضب، برخلاف عقل، همواره در معرض افراط و تفریط هستند و تنها عقل می تواند مانع این افراط و تفریط شود.
- (۳) کانت و ماتریالیست ها در این قاعده هم نظر هستند که آنچه از نظر فردی پسندیده و ممدوح است باید برای عموم افراد هم پسندیده و ممدوح باشد.
- (۴) ماتریالیست ها معتقدند ارزش حقیقی مفاهیم اخلاقی مثل صداقت یا ظلم، به خاطر خوب یا بد بودن آن هاست که سبب می شود به نفع یا به ضرر ما باشند.

اسامی هیأت علمی آزمون های ویژه داوطلبان کنکور ۱۴۰۴ گروه علوم انسانی

مدیر گروه	عنوان درس	مسئول درس	طراحان	دستیار مسئول درس
سید امیر محمد سید شاکری	ریاضی	حسین افسری	وحید رباعی	حسین اسدزاده مهدی پوررضایی
علی اکبر آخوندی	علوم و فنون ادبی	محمد رضا پیرو	ابوالفضل قاضی- علی عطری- محمد رضا لمسه چی - عماد فیض آبادی	حسنا محمدی
	جامعه شناسی	الهام رضایی	آزیتا بیدقی- فروغ تیموریان- علیرضا مختاری - محمد زمان کبیر	فاطمه صفری
	روان شناسی	سیده ضحی سکاکی	سیمین زاهدی- سیده ضحی سکاکی- مهدی جاهدی	حسین اصفهانی
	عربی	پویا رضاداد	کاظم غلامی- اسرافیل قربان پور- حمید جوهری مجد پدرام علیمزادی- پویا رضاداد- عرفان جالبزی	-
	تاریخ	مهسا اصغری	شهرام امامی- بهروز یحیی- نگار مروتی- فاطمه نبیتی	ثنا کاشیان
	جغرافیا	الناز گنج کار	بهروز یحیی- شهرام امامی- نگار مروتی	الهه ریاحی نسب
	فلسفه و منطق	سعید رحیمیان	حمید سودیان طهرانی- احمد خداد حسینی- مهدی لاجوردی علی اکبر آخوندی- سعید رحیمیان	منصور کاظم بیگی محمد حسین خدام
	اقتصاد	امیر محمد بیگی	حسین خاکساری- میترا چینی ساز- علی محسنی طاهره کریمی- محمد رضا مبارکی- آرش بدری	محمد رضا مبارکی

معاون تولید محتوا: علی الفتی

مدیر واحد آموزش تخصصی: محمد رضا محمد هاشمی

گزینه دو



مؤسسه آموزشی فرهنگی

راهی نو آینده‌ای روشن

۱ کارنامه‌ات را ببین ۲ عملکردت را تحلیل کن ۳ از رفع اشکال هوشمند کمک بگیر ۴ حالا برای آزمون بعدی آماده شو



کارنامه

فردی



پس از هر آزمون دانش‌آموزان به کارنامه خود دسترسی خواهند داشت. کارنامه آزمون‌های گزینه دو شامل اطلاعات مهمی است که به شما کمک می‌کند به سادگی آزمون خود را تحلیل نمایید. با کارنامه‌های گزینه دو و تحلیل آزمون می‌توانید نقاط ضعف خود را شناسایی و برطرف کنید.



رفع اشکال هوشمند

با رفع اشکال هوشمند می‌توانید به سؤالات جدیدی دسترسی داشته باشید که مشابه با سؤالات نادرست و بدون پاسخ شما در آزمون است.

تحلیل آزمون

در تحلیل آزمون به سؤالات درست، نادرست و بدون پاسخ خود همراه با محدوده، موضوع، حیطه یادگیری و پاسخ تشریحی آن دسترسی خواهید داشت.

کارنامه درس به درس

برای هر درس در کارنامه تحلیلی مجزا وجود دارد که موارد مهمی مانند تراز هر درس، سطح علمی و ... در آن بخش قابل مشاهده است.

کارت آزمون

در بخش کارت آزمون اطلاعات مهم و اصلی آزمون (تعداد دروس، سؤالات آزمون، رتبه و تراز شما و ...) در اختیار شما قرار می‌گیرد.



محصولات و خدمات سنجش و ارزشیابی گزینه دو

ویژه داوطلبان کنکور ۱۴۰۴



آزمون آزمایشی



- آزمون های تستی جهت آمادگی در کنکور
- امکان برگزاری به صورت حضوری (با هماهنگی نمایندگی) و آنلاین
- ارائه آبرکارنامه هوشمند با امکان بررسی کامل عملکرد



ارزشیابی تشریحی

- ارزشیابی تشریحی از دروس دارای امتحان نهایی
- برگزاری و تصحیح به روش روبریک نویسی (ارائه بهترین و موثرترین بازخورد)
- سوالات استاندارد و هم سطح با امتحان نهایی

بانک سوال



- دسترسی به بیش از ۱۰۰ هزار سوال تستی و تشریحی
- امکان ساخت تمرین و برگزاری آزمون
- برطرف کردن نقاط ضعف با رفع اشکال هوشمند



آزمونک

- آزمون های آنلاین به صورت تک درس
- امکان مرور و جمع بندی موضوعی و مبحثی
- ارائه کارنامه و گزارش ها در کمتر از ۲۴ ساعت



نمایندگی



داوطلبان کنکور