

آزمون آزمایشی ۱۹ فروردین ۱۴۰۴

گروه آزمایشی علوم انسانی

ویژه داوطلبان آزمون سراسری ۱۴۰۴

A

دفترچه شماره ۱

وقت پیشنهادی	تا شماره	از شماره	تعداد پرسش	مواد امتحانی
۳۰ دقیقه	۲۰	۱	۲۰	ریاضی
۳۰ دقیقه	۵۰	۲۱	۳۰	ادبیات اختصاصی
۱۳ دقیقه	۶۵	۵۱	۱۵	علوم اجتماعی
۱۲ دقیقه	۸۰	۶۶	۱۵	روان شناسی

مدت پاسخ‌گویی: ۸۵ دقیقه

تعداد کل پرسش‌ها: ۸۰



دانش آموز گرامی، شما می‌توانید با اسکن تصویر روبه‌رو به وسیله گوشی هوشمند و یا تبلت خود، پاسخ‌های تشریحی را مشاهده نمایید.

داوطلب گرامی، جهت استفاده از خدمات خود مانند کارنامه هوشمند بعد از آزمون، بانک سؤال گزینه دو، آزمونک‌ها، رفع اشکال هوشمند، دفترچه پاسخ تشریحی و آرشیو آزمون‌های گزینه دو، با استفاده از نام کاربری و رمز عبور وارد سایت gozine2.ir شوید. در ثبت نام اینترنتی نام کاربری کد ملی شماست و رمز عبور توسط خودتان تعیین شده است. در ثبت نام انفرادی و مدرسه‌ای، نام کاربری و رمز عبور خود را از مدرسه یا نمایندگی شهر خود دریافت نمایید.



وقت پیشنهادی: ۳۰ دقیقه

ریاضی

ریاضی و آمار: فصل ۲ درس ۲ و فصل ۳ (صفحه ۶۱ تا ۱۰۴)

- ۱- مجموع ۲۴ عدد طبیعی مضرب ۳ و متوالی که کوچکترین آن‌ها ۳۳ باشد، کدام است؟
 (۱) ۸۱۰ (۲) ۳۲۴۰ (۳) ۱۶۲۰ (۴) ۶۴۸۰
- ۲- نیمه‌عمر یک باکتری خاص، ۷ ساعت است. اگر جرم اولیه این باکتری ۹۶ میلی‌گرم باشد، حداقل پس از چند نیمه‌عمر، جرم این باکتری کمتر از ۱ میلی‌گرم خواهد شد؟
 (۱) ۶ نیمه‌عمر (۲) ۷ نیمه‌عمر (۳) ۸ نیمه‌عمر (۴) ۹ نیمه‌عمر
- ۳- حاصل عبارت $\sqrt{(0.0625) \times (\frac{3}{4})^{-4} \times 9^3}$ کدام است؟
 (۱) ۱۸ (۲) ۱۲ (۳) ۸ (۴) ۶
- ۴- مقدار تابع $y = (\sqrt{5})^x$ با افزایش مقدار x ، می‌یابد و مقدار تابع $y = (1/5)^{-x}$ با کاهش مقدار x ، می‌یابد.
 (۱) افزایش - کاهش (۲) کاهش - کاهش (۳) افزایش - افزایش (۴) کاهش - افزایش
- ۵- بین اعداد ۷ و m ، عدد را به گونه‌ای قرار داده‌ایم که مجموعاً یک دنباله حسابی، با اختلاف مشترک d تشکیل داده‌اند. اگر مجموع ۶ واسطه برابر با ۱۲۶ باشد، مقدار m کدام است؟ ($m > 7$)
 (۱) ۳۵ (۲) ۳۹ (۳) ۴۳ (۴) ۴۷
- ۶- در یک دنباله حسابی، مجموع جملات چهارم، ششم و هشتم برابر با ۷۲ و جمله یازدهم برابر با ۹ است. نسبت جمله اول به اختلاف مشترک این دنباله کدام است؟
 (۱) ۱۳ (۲) -۱۳ (۳) $-\frac{1}{13}$ (۴) $\frac{1}{13}$
- ۷- در یک سالن همایش، ردیف‌های اول تا سوم به ترتیب ۶، ۹ و ۱۲ صندلی دارند و تعداد صندلی‌های هر ردیف به همین ترتیب اضافه شده است. اگر در این سالن ۱۰۵ صندلی وجود داشته باشد، در این سالن چند ردیف صندلی چیده شده است؟
 (۱) ۱۰ (۲) ۹ (۳) ۸ (۴) ۷
- ۸- در یک دنباله هندسی، نسبت جمله چهارم به مجموع جملات دوم و سوم، برابر -۴ است. نسبت جمله پنجم به جمله هشتم کدام است؟
 (۱) $\frac{1}{8}$ (۲) $-\frac{1}{8}$ (۳) ۸ (۴) -۸
- ۹- در دنباله هندسی $3, 9, 27, \dots$ حاصل ضرب ۱۰ جمله اول کدام است؟
 (۱) $\frac{3}{2}(3^{10} - 1)$ (۲) ۳۴۵ (۳) $3(3^{10} - 1)$ (۴) ۳۵۵
- ۱۰- در یک دنباله هندسی، مجموع جملات دوم و سوم، برابر با $\frac{27}{4}$ و مجموع جملات پنجم و ششم، برابر ۵۴ می‌باشد. جمله اول این دنباله کدام است؟
 (۱) ۸ (۲) $\frac{8}{9}$ (۳) $\frac{9}{8}$ (۴) ۹

محل انجام محاسبات:

۱۱- اگر مقادیر 3^x و $9\sqrt{3}$ و 3^y ، جملات متوالی یک دنباله هندسی باشند، واسطه حسابی مقادیر x و y کدام است؟

- (۱) ۲ (۲) $\frac{2}{5}$ (۳) $2\sqrt{2}$ (۴) $\frac{1}{5}$

۱۲- جملات ششم و دهم یک دنباله هندسی، به ترتیب ۲۵ و ۱۲۵ هستند. جمله چهاردهم این دنباله کدام است؟

- (۱) 5^5 (۲) 5^4 (۳) $5^5\sqrt{5}$ (۴) $5^4\sqrt{5}$

۱۳- اگر $\frac{3}{27} = \frac{1}{x^5}$ باشد، حاصل $\frac{\sqrt[6]{x^5\sqrt{x}}}{3-5}$ کدام است؟

- (۱) 3^2 (۲) 3^3 (۳) 3^4 (۴) 3^5

۱۴- اگر نقطه $A(-1, 8)$ روی تابع $f(x) = ab^{-x}$ قرار داشته باشد و $f(2) = \frac{1}{27}$ باشد، تابع f محور عرضها را در کدام نقطه قطع می کند؟

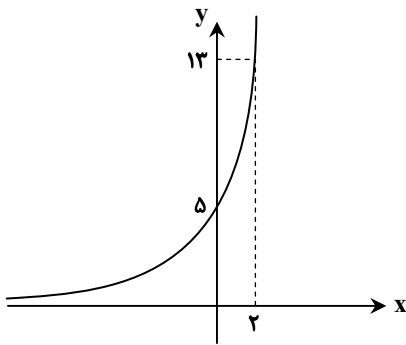
- (۱) $\frac{1}{6}$ (۲) ۶ (۳) $\frac{3}{4}$ (۴) $\frac{4}{3}$

۱۵- در یک جزیره، تعداد ۵۰۰۰ گربه و ۲۰۰۰۰ موش تخمین زده شده است. اگر تعداد گربهها با نرخ سالانه ۲۰ درصد رو به افزایش و تعداد موشها

با نرخ سالانه ۲۰ درصد در حال کاهش باشند، اختلاف تعداد موشها و گربهها پس از دو سال، کدام است؟

- (۱) ۵۶۰۰ (۲) ۶۴۰۰ (۳) ۷۲۰۰ (۴) ۹۸۰۰

۱۶- شکل زیر، نمودار تابع $f(x) = a^x + b$ را نشان می دهد. حاصل $f(b-a)$ کدام است؟



(۱) ۸

(۲) ۷

(۳) ۶

(۴) ۵

۱۷- جملات پنجم، یازدهم و بیست و یکم یک دنباله حسابی غیر ثابت، سه جمله متوالی یک دنباله هندسی هستند. نسبت جمله هفدهم دنباله

حسابی به جمله دهم آن، کدام است؟

- (۱) $\frac{3}{4}$ (۲) $\frac{4}{3}$ (۳) $\frac{3}{2}$ (۴) $\frac{2}{3}$

محل انجام محاسبات:

۱۸- اگر $\frac{A}{3} = \sqrt[3]{8} \times \sqrt[3]{128}$ باشد، حاصل $\frac{1}{3}(A+11)$ کدام است؟

- (۱) ۲ (۲) $\frac{1}{2}$ (۳) ۳ (۴) $\frac{1}{3}$

۱۹- در بیست جمله اول یک دنباله حسابی، مجموع جملات ردیف فرد، ۱۳۵ و مجموع جملات ردیف زوج، ۱۵۰ می‌باشد. اختلاف مشترک این دنباله کدام است؟

- (۱) $\frac{3}{2}$ (۲) $\frac{2}{3}$ (۳) $\frac{3}{4}$ (۴) $\frac{4}{3}$

۲۰- اگر x, y, z سه جمله متوالی یک دنباله هندسی غیر ثابت و $\frac{3}{2}z, y, \frac{1}{2}x$ ، جملات متوالی یک دنباله حسابی باشند، نسبت مشترک دنباله هندسی کدام است؟

- (۱) ۱ (۲) $\frac{1}{2}$ (۳) $\frac{1}{3}$ (۴) $\frac{1}{4}$



وقت پیشنهادی: ۳۰ دقیقه

ادبیات اختصاصی

علوم و فنون ادبی ۳: از ابتدای درس ۷ تا انتهای درس ۱۴ (صفحه ۶۶ تا ۱۲۲)

۲۱- کدام مورد درباره «شعر معاصر قبل از انقلاب» درست است؟

- (۱) در این دوره ابتدا «نیما یوشیج» و سپس «شمس کسمایی»، «ابوالقاسم لاهوتی» و «جعفر خامنه‌ای» تلاش‌هایی در تغییر شعر فارسی داشتند.
- (۲) شروع واقعی شعر نو را بهتر است از سال ۱۳۰۰ یعنی قبل از به سلطنت رسیدن رضاخان بدانیم.
- (۳) از آنجا که طنز و انتقاد اجتماعی در این دوره رشد نمود، مضامین طنزآمیز نیز در آثار ادبی این دوره دیده می‌شود.
- (۴) تصرف نیما در ماهیت شعر جدید و ارائه ماهیتی کهن‌گرا از آن، به تغییر در قالب و ویژگی‌های سخن شاعران قدیم انجامید.

۲۲- مؤلف هریک از آثار زیر به ترتیب خالق کدام کتاب‌ها بوده‌اند؟

«خواب ارغوانی - مدار صفر درجه - آتش خاموش - زمستان»

- (۱) گوشواره عرش - همسایه‌ها - شهری چون بهشت - آخر شاهنامه
- (۲) صدای سبز - زمین سوخته - زیارت - از این اوستا
- (۳) جای پای خون - شوهر آهو خانم - سووشون - آخر شاهنامه
- (۴) صدای سبز - زمستان ۶۲ - سووشون - راه‌آب‌نامه

۲۳- در کدام گزینه یکی از ویژگی‌های فکری «شعر دوره معاصر قبل از انقلاب» دیده می‌شود؟

- (۱) حضور اساطیر رومی، هندی و عبری در تصاویر شعری آشکار است.
- (۲) مدح و ذم در کنار مضامین اجتماعی و سیاسی گسترش می‌یابد.
- (۳) صور خیال جدید هستند و تکرار تصاویر شاعران دوره‌های قبل نیستند.
- (۴) تفکر شاعر بیشتر زمینی و پیرامون امور دنیوی است.

محل انجام محاسبات:

۲۴- با توجه به تاریخ ادبیات و سبک‌شناسی دوره «انقلاب اسلامی»، کدام یک از رخدادهای زیر متأخرتر است؟ (دیرتر از سایر تغییرات رخ داده است).

(۱) بعد از یک دوره توجه به داستان‌های بلند، این روند تغییر کرد و گرایش به داستان کوتاه بیشتر شد.

(۲) اقبال به شعر نیمایی در میان شاخه جوان شعر انقلاب کم‌رنگ شد.

(۳) گرایش به خاطره‌نگاری و زندگی‌نامه‌نویسی رشد چشمگیری یافت.

(۴) در این دوره شاهد مینی‌مال (داستانک‌نویسی) و مدرن‌نویسی هستیم.

۲۵- متن زیر مربوط به کیست؟

«وی در رشته ادبیات نمایشی تحصیل کرده و در چند روزنامه و مجله مثل «جمهوری اسلامی»، «رشد جوان» و «صحیفه» همکاری داشت.

«دو کبوتر، دو پنجره، یک پرواز» از آثار داستانی وی است. او در ادبیات کودک و نوجوان نیز آثاری دارد.»

(۱) رضا امیرخانی

(۲) سید مهدی شجاعی

(۳) رضا رهگذر

(۴) علی مؤذنی

۲۶- در کدام گزیننه، ویژگی ادبی شعر یا نثر «معاصر تا انقلاب اسلامی» در هیچ یک از موارد دیده نمی‌شود؟

(۱) باز بودن دست شاعر در انتخاب واژه‌ها- دوری از گونه‌های نثر فنی و مصنوع

(۲) وجود سبک‌های متفاوت داستان‌نویسی مثل سبک آل احمد یا دولت‌آبادی- باستان‌گرایی و کاربرد واژه‌های کهن

(۳) ورود تمثیل و نماد به ادبیات با الهام از فرهنگ اسلامی- متواضعانه و صمیمانه بودن لحن شاعر

(۴) زمینی بودن معشوق مثل دوره‌های آغازین شعر- پسندیده بودن ابهام و معنی‌گریزی در شعر

۲۷- چند مورد از گزاره‌های زیر کاملاً درست است؟

(الف) تفکر انسان‌گرایانه (اومانیزم) که در آثار قبل از انقلاب دیده می‌شد، با پیروزی انقلاب اسلامی از ادبیات حذف شد.

(ب) روی آوردن به مفاهیم ذهنی و انتزاعی از ویژگی‌های مشترک شعر قبل و بعد از انقلاب است.

(ج) اندیشه حاکم بر اشعار پس از پیروزی انقلاب، ابتدا سیاسی و در مرحله بعد اجتماعی است.

(د) مهم‌ترین حادثه ادبی دوره سوم شعر معاصر، تشکیل اولین کنگره شاعران و نویسندگان ایران بود.

(ه) در ادبیات معاصر قبل از انقلاب، اندیشه‌های باستان‌گرا و گاهی گرایش به شعر ترجمه‌ای دیده می‌شود.

(۱) یک (۲) دو (۳) سه (۴) چهار

۲۸- با توجه به تاریخ ادبیات دوره «معاصر قبل از انقلاب اسلامی»، در کدام گزیننه به ترتیب «نام یکی از نویسندگان سبک تلفیقی»، «نام یک

رمان مربوط به دوره مقاومت» و «نام نویسنده نخستین رمان تاریخی یا اجتماعی» آمده است؟

(۱) امین فقیری- شوهر آهوخانم- محمدباقر میرزا خسروی

(۲) تقی مدرسی- دهکده پرمال- مرتضی مشفق کاظمی

(۳) هوشنگ گلشیری- همسایه‌ها- محمدباقر میرزا خسروی

(۴) جلال آل احمد- چشم‌هایش- حسن مقدم

۲۹- «اغراق» در کدام گزیننه، عیناً مشابه با «اغراق» بیت زیر است؟

گر برگ گل سرخ کنی پیرهنش را

از نازکی آزار رساند بدنش را

(۱) همچون گل سرخ‌پوست آن برگ نکوست

(۲) ز بی‌رحمی چو آن گل‌پیرهن دور از بر من شد

(۳) رخت در مجمع خوبان مهی بر گرد او انجم

(۴) از گل سوری قبایی دوختم بر سرو او

۳۰- کدام یک از ابیات زیر فاقد «ایهام» است؟

(۱) گفتم از تیر او چه دانی گفت

(۲) قسمت ما هرچه باشد می‌رسد روزی به ما

(۳) حافظ دلشده را با غمت ای یار عزیز

(۴) ای باغ خزان شو که بهاران همه رفتند

۳۱- آرایه‌های نوشته‌شده در مقابل کدام بیت تماماً صحیح است؟

(۱) کهنه‌اوراق دل ما قابل ترتیب نیست

(۲) از نرگس بیمار بود تلارگی حسن

(۳) بال و پر ما تیر جگرسوز خزان است

(۴) می‌دهد اندوختن داغ پشیمانی ثمر

از غم شیرازه کردن این کتاب آسوده است (اسلوب معادله- ایهام تناسب)

معموری آفاق ز دل‌های خراب است (حسن تعلیل- اسلوب معادله)

پیراهن گل چاک ز شوق قفس ماست (ایهام- حسن تعلیل)

خانه زنبور را شهر مصفاً آتش است (حسن آمیزی- اسلوب معادله)

۳۲- آرایه «حس آمیزی» در کدام گزینه بیشتر از سایر گزینه‌ها است؟

(۱) هر گیاه و برگچه در آستانه سحر/ آن صدای سبز را/ زان سوی جدار حرف و صوت/ می‌چشید/ آن صدا که موسی از درخت می‌شنید.
(۲) از رقص و سماع سبز شاخ بید/ شوری افتاد در سکوت باغ/ باد سحری گذشت و با عشوه/ زد جامه سبز آشن را یک‌سو/ وان آستر سپید و زیبایش/ در دیده رهروان نمایان شد.

(۳) ببین گنجشک شنگ صبحگاهی/ سکوت بیشه را چون می‌زند رنگ؟/ در این شبگیر این تصویر آواز/ چه رنگین پرده‌ها سازد ز آهنگ
(۴) نگذارد که عبور شیطان/ از پل نقره موج/ عصمت سبز علفزاران را/ تیره و نحس و شب‌آلود کند؟/ کاش انسان ننشیند/ بین انگشتانش عمر را دود کند.

۳۳- چه تعداد از ابیات زیر، «حسن تعلیل» دارند؟

(الف) ز مهر، کاسه در یوزه چون به کف دارد
(ب) از قناعت دستگاه شکر می‌گردد وسیع
(ج) چرخ را خون شفق در دل ز استغنا اوست
(د) صبح اول از دروغ خود نماند برقرار
(ه) ز داغ کعبه سیاهی چرا نمی‌افتد

(۱) دو (۲) سه (۳) چهار (۴) پنج

۳۴- آرایه‌های بارز بیت زیر در کدام گزینه دیده می‌شود؟

رزق خاموشان شود اکثر معانی لطیف

(۱) ظالم به مرگ سیر نگردد ز خون خلق
(۲) می‌توان ره برد از عنوان به مضمون نامه را
(۳) نظر به شاخ بلند است مرغ وحشی را
(۴) آه سردی که برآزند شب از سینه گرم

۳۵- آرایه‌های «ایهام- حس آمیزی- حسن تعلیل- ایهام تناسب- اسلوب معادله» به ترتیب در کدام ابیات دیده می‌شوند؟

(الف) مردمک‌ها شسته هر دم اشک باران وار ما
(ب) شیرین نشود شعر مگر زان لب شیرین
(ج) گم بود در عمیق زمین شانه بهار
(د) ز تخم تلخ نخورده است کس بر شیرین
(ه) نگردد تلخ از شور قیامت خواب شیرینم

(۱) «ج»- «ه»- «د»- «الف»- «ب»

(۳) «ج»- «ب»- «الف»- «ه»- «د»

۳۶- آرایه‌های شعر زیر کدامند؟

بتوان به آه کام دل از آسمان گرفت

از وعده دروغ دل از دست می‌دهیم

(۱) اسلوب معادله- اغراق- ایهام تناسب

(۳) حسن تعلیل- ایهام تناسب- اسلوب معادله

۳۷- در کدام گزینه اختیار شاعری «بلند در نظر گرفتن هجای پایانی» رخ داده است؟

(۱) گر تف خورشید عشق یافته‌ای ذره شو
(۲) چهره منم‌ای به دشمن که ز زخم نظرش
(۳) چنین کز آتش دل شعله می‌رود به سرم
(۴) ز تاب آتش عشقت شدم با خاک ره یکسان

۳۸- در کدام ابیات اختیار شاعری «فاعلاتن به جای فعاتن» رخ داده است؟

(الف) چشم خون‌ریز تو از غمزه تیز
(ب) نواف آهو شود دهان کسی
(ج) اوفتاده در رهی بی‌پای و سر
(د) درد من از عشق تو درمان نبرد
(ه) شکن زلف چو زنار بتم پیدا شد

(۱) «الف»- «ب»- «ج» (۲) «ج»- «د»- «ه» (۳) «الف»- «ب»- «ه» (۴) «ب»- «د»- «ه»



۳۹- کدام گزینه فاقد «ابدال» است؟

- (۱) تا درگه او یابی مگذر به در کس
- (۲) جانم به صلاح آید از آن نوش لب تو
- (۳) او خشم همی گیرد تو عذر همی خواه
- (۴) چونان که از او عالمی از بد به امانند

۴۰- در کدام گزینه سه نوع اختیار وزنی وجود دارد؟

- (۱) شهی که خاطر پاک و ضمیر روشن او
- (۲) صبر من از دل همی بکاهد هر روز
- (۳) ور به تیغم بزنی با تو مرا خصمی نیست
- (۴) گر نسخه روی تو به بازار برآزند

۴۱- در کدام بیت اختیار شاعری «قلب و ابدال» وجود دارد؟

- (۱) رو ترشی چرا مگر صاف نبند شراب تو
- (۲) هر جا ترشی باشد اندر غم دنیا
- (۳) کی باشد کاین قفس چمن گردد
- (۴) شبها گذرد که دیده نتوانم بست

۴۲- نام وزن کدام مصراعها نادرست است؟

- (الف) بر او علم یک ذره پوشیده نیست: متقارب مثنی محذوف
(ب) مرا خود با تو چیزی در میان است: هزج مثنی محذوف
(ج) توحید بر ما عرضه کن تا بشکنیم اصنام را: رجز مثنی محذوف
(د) در خون مسکینان مرو بی موجبی: رجز مسدس سالم
(ه) در نکویی هر چه بتوان گفت هستش: رمل مسدس سالم

(۱) «الف» - «ب» (۲) «ب» - «ج»

۴۳- با توجه به ابیات زیر، کدام گزینه درست است؟

- درازای شب از ناخفتگان پرس
- ما تشنگان را سیل غم از سرگذشت

(۱) یکی از ابیات «مثنی محذوف» است.

(۲) در هر دو بیت مجموعاً سه اختیار وزنی رخ داده است.

(۳) در یکی از ابیات اختیار شاعری «قلب» رخ داده است.

(۴) یکی از ابیات «ابدال» دارد.

۴۴- با توجه به قطعه شعر نیمایی زیر، کدام گزینه درست است؟

«تمام مزرعه از خوشه‌های گندم پر / و هیچ دست قضا / دریغ، سنبله‌ها را درو نخواهد کرد / دروگران همه پیش از درو، درو شده‌اند.»

(۱) قطعه شعر در بحر هزج است.

(۲) در این قطعه اختیار شاعری ابدال وجود دارد.

(۳) یک اختیار شاعری قلب در شعر وجود دارد.

(۴) در شعر سه نوع اختیار وزنی وجود دارد.

۴۵- با توجه به بیت زیر، کدام گزینه درست است؟

چشم بد دور از وجودی کاو چو چشم نیکوان

(۱) یک اختیار شاعری «ابدال» دارد.

(۲) سه مورد «ایهام تناسب» دارد.

(۳) در بحر رمل مثنی سالم است.

(۴) دارای «حسن تعلیل» است.

۴۶- کدام گزینه با رباعی زیر قرابت مفهومی دارد؟

هنگام سپیده دم خروس سحری

یعنی که نمودند در آیینۀ صبح

(۱) سحر چو زمزمه آغاز کرد مرغ سحر

(۲) فریاد مرغکان سحرخیز این بود

(۳) چه خفتی؟ خیز، ای مرغ سحرخیز

(۴) نشست شمع سحر ای چراغ مجلسیان خیز

زیرا که حرام است تیمم به لب یم
گر باز نیفزاید چشم تو تباهی
هر روز به نو یار دگر می‌نتوان کرد
جان و تن او از همه بدها به امان باد

ز هر هنر که خدا آفریده آگاه است
عشق توام هر زمان همی بفرزاید
خضم آنم که میان من و تیغت سپر است
نقاش ببیندد در دکان صناعت

از پی امتحان بخور یک قدح از شراب ما
می‌غرد و می‌برد از آن جای دل ما
واندر خود گام و کام من گردد
مردم همه از خواب و من از فکر تو مست

(۴) «ج» - «ه»

(۳) «د» - «ه»

که خواب آلوده را کوتاه نماید
ای آب حیوان قطره‌ای از کوی تو

داشت اندر عین بیماری دل مردم نگاه

(۲) سه مورد «ایهام تناسب» دارد.

(۴) دارای «حسن تعلیل» است.

دانی که چرا همی کند نوحه‌گری؟

از عمر شبی گذشت و تو بی‌خبری

به‌سان مرغ سحر از طرب گشودم پر

کای خوابناک جان تو و جان صبحگاه

تو را روزی همی بایسد، مراً روز

بیار باده و بشنو نوای مرغ سحرخیز

۴۷- مفهوم مقابل کدام گزینه نادرست است؟

- ۱) خواهم افکندن ز دست دل سر اندر پای دوست
- ۲) کند تأثیر سوز عشق در شاه و گدا یکسان
- ۳) کاری است عشق مشکل و حالی است بس غریب
- ۴) در سوخته پنهان نتوان داشتن آتش

۴۸- مفهوم کدام گزینه متفاوت است؟

- ۱) زین سوی جور دشمنان زان سوی طعن دوستان
- ۲) ملامت از دل سعدی فرو نشوید عشق
- ۳) ملامت من مسکین مکن که در ره عشق
- ۴) گر من از عهدت بگردم ناجوانمردم نه مردم

۴۹- مفهوم کدام گزینه با بیت زیر یکسان نیست؟

همه در خورد رای و قیمت خویش

- ۱) کشور دل به تو دادیم و تویی حاکم او
- ۲) ما از تو به غیر از تو نداریم تمنا
- ۳) هرکسی را سر چیزی و تمنای کسی است
- ۴) غیر از تو نیست مردمکی چشم چرخ را

۵۰- کدام گزینه با بیت زیر، قرابت مفهومی دارد؟

چون شبم اوفتاده بدم پیش آفتاب

- ۱) هم به بال و پر خورشید مگر شبم ما
- ۲) شبم از روشندلی آینه خورشید شد
- ۳) ز پستی بر فلک از پاکی گوهر شود شبم
- ۴) تکه پیراهن خورشید تابان می شود

گر ز من بپذیردش این فخر بس باشد مرا (جانسپاری در عشق)
که بید و عود را آتش به یک دندان می سوزد (یکسان بودن همه در برابر عشق)
کس را به هیچ حال بر آن اطلاع نیست (عدم تحمل سختی های راه عشق)
ما هیچ نگفتیم، حکایت به درافتاد (پنهان ناپذیری عشق)

خلقی به طعن و گفت و گو، عاشق به کار خویشتن
سیاهی از حبشی چون رود که خود رنگ است
به دست عاشق بیچاره اختیاری نیست
عاشق صادق نباشد کز ملامت سر بخارد

از تو خواهند و من تو را خواهم

حاکمی جز تو در این کشور اگر هست بگو
حلوا به کسی ده که محبت نچشیده ست
ما به غیر از تو نداریم تمنای دگر
روشن به توست چشم زمین و زمان همه

مهرم به جان رسید و به عیوق برشدم

به سرپرده خورشید جهان تاب رسد
ای کم از شبم تو هم آینه را پرداز ده
ز چشم پاک با خورشید هم بستر شود شبم
همچو شبم چشم هرکس پاک بین افتاده است



وقت پیشنهادی: ۱۳ دقیقه

جامعه‌شناسی ۳: از ابتدای درس ۶ تا انتهای درس ۱۰ (صفحه ۵۴ تا ۱۱۵) علوم اجتماعی

۵۱- در کدام شرایط می‌گوییم کنشگران فردی در مقایسه با دولت‌ها تأثیرگذاری اجتماعی و فرهنگی بیشتری دارند و رابطه سیاست و نهاد

حکومت در دوران گذشته و دوران مدرن، به ترتیب در کدام گزینه به درستی آمده است؟

- ۱) زمانی که کنشگران فردی توانایی رهبری براساس عقاید و ارزش‌های بنیادین آن جامعه را داشته باشند- سیاست در کل جامعه و همه اجزای آن وجود داشت- سیاست و نهاد حکومت یکی گرفته می‌شود.
- ۲) زمانی که کنشگران فردی بتوانند نفوذ خود را از طریق نهادهای غیرانتفاعی و انجمن‌های غیررسمی به انجام برسانند- سیاست در کل جامعه و در همه اجزای آن وجود داشت- سیاست و نهاد حکومت یکی گرفته نمی‌شود.
- ۳) زمانی که کنشگران فردی با استفاده از شبکه‌های اجتماعی، ارتباطات اجتماعی گسترده‌ای در فضای مجازی داشته باشند- سیاست و نهاد حکومت یکی گرفته می‌شد- سیاست را با هیچ مقوله عینی و محسوسی مترادف نمی‌دانند.
- ۴) آنگاه که حکومت‌ها توان رهبری مردم خود را از دست بدهند و رابطه میان حکومت و مردم از میان رفته باشد- سیاست در کل جامعه و در همه اجزای آن وجود داشت- سیاست را با هیچ مقوله عینی و محسوسی مترادف نمی‌دانند.

۵۲- به ترتیب مصادیق «الف»، «ب»، «ج» و «د» کدام است؟

رویکردهای جامعه‌شناختی			ارزش‌های سیاسی	ارزش‌ها
انتقادی	تفسیری	تبیینی		
؟	-	-	فضیلت و رذیلت‌های سیاسی	الف)
+ (ج)	-	معانی و تدابیر سیاسی، قوانین	ب) قلمرو آرمانی
..... (د)	-	+ (ب)	ب) قلمرو واقعی

۱) قلمرو حقیقی- قدرت- مثبت- مثبت

۲) قلمرو حقیقی- قانون- منفی- مثبت

۳) قلمرو آرمانی- ثروت- مثبت- منفی

۴) قلمرو آرمانی- دانش- مثبت- منفی

- ۵۳- در ارتباط با ارزش‌های انسانی از جمله ارزش‌های سیاسی، به ترتیب رویکردهای تفسیری، تبیینی و انتقادی چگونه عمل می‌کنند و چرا رویکرد تفسیری توان مطالعه و بررسی وجوه محسوس و واقعی سیاست و قدرت را ندارد؟
- (۱) فروکاستن ارزش‌های انسانی و سیاسی به پدیده‌های مادی- ارزش‌زدایی و معنازدایی از قدرت- چشم‌پوشی از ارائه داور علمی درباره ارزش‌ها- معنازدایی و ارزش‌زدایی از سیاست و قدرت
- (۲) عدم امکان مقایسه و داور فرهنگ‌ها و ارزش‌ها- تقبیح تبعیض نژادی- توجه به معانی ارزش‌های اجتماعی به‌ویژه در عرصه قدرت- منحصر کردن علم به علوم تجربی
- (۳) توجه به بحران اراده و معنا در جوامع غربی- عدم ارائه ملاک و معیاری برای ارزیابی ارزش‌ها- عدم امکان داور علمی به‌دلیل تنوع و پیچیدگی فرهنگ‌ها- توصیف و داور درباره ارزش‌ها
- (۴) بسنده کردن به توصیف ارزش‌های سیاسی مختلف- قابل مطالعه علمی ندانستن ارزش‌های انسانی و سیاسی- یافتن راهی برای داور علمی درباره ارزش‌های اجتماعی- تمرکز بر ذهنیت‌ها

۵۴- به ترتیب، هر یک از عبارات زیر به کدام رویکرد یا مدل نابرابری اجتماعی اشاره دارد؟

■ خانه‌سازی عمومی برای اقشار کم‌درآمد

■ دوگانه دهقان و فئودال

■ نبود مالکیت خصوصی وسایل تولید

■ مالیات به‌عنوان ابزاری برای کاهش فاصله طبقاتی

(۱) رویکرد سوم- رویکرد اول- رویکرد دوم- رویکرد اول

(۲) کمونیستی- لیبرالی- عدالت اجتماعی- عدالت اجتماعی

(۳) عدالت اجتماعی- لیبرالی- کمونیستی- عدالت اجتماعی

(۴) رویکرد دوم- رویکرد سوم- رویکرد دوم- رویکرد اول

۵۵- به ترتیب، کدام گزینه مصادیق درستی برای انواع تفاوت‌ها یا نابرابری‌های زیر آورده است؟

■ تفاوت رتبه‌ای

■ نابرابری طبیعی

■ نابرابری اجتماعی

■ تفاوت اسمی

(۱) تحصیلات- ثروت- رنگ پوست- جنسیت

(۲) قد- ضریب هوشی- ثروت- نژاد

(۳) ضریب هوشی- جنسیت- تحصیلات- قد

(۴) رنگ چشم- تحصیلات- ضریب هوشی- محل سکونت

۵۶- با توجه به مدل زیر در مورد نابرابری اجتماعی، کدام گزینه جاهای خالی جدول را به ترتیب «الف»، «ب» و «ج» تکمیل می‌کند؟



علت	معلول
الف)	عادلان نبودن رویکرد اول
عدم وجود عدالت در رویکرد اول و دوم	ج)
ب)	عادلان نبودن رویکرد دوم

- (۱) نقش انسان‌ها و جوامع در پدید آمدن و ادامه یافتن قشربندی را نادیده می‌گیرند و تغییر در آن را چندان امکان‌پذیر نمی‌دانند- قشربندی اجتماعی توسط انسان‌ها پدید آمده و تداوم یا تغییر آن نیز به دست آن‌هاست- عدم سازگاری با فطرت انسان
- (۲) از گذشته تا حال، هیچ جامعه‌ای بدون قشربندی اجتماعی نبوده است، یعنی قشربندی پدیده‌ای است که در همه زمان‌ها و مکان‌ها وجود داشته است- مالکیت خصوصی و برقراری روابط ظالمانه میان افراد- شکست در این رویکردها
- (۳) افرادی که در طبقه اجتماعی پایین متولد می‌شوند با افرادی که در طبقه اجتماعی بالا متولد می‌شوند به سادگی امکان رقابت ندارند- افراد توانمند و کوشا به اندازه استحقاقی که دارند از مزایای اجتماعی برخوردار نمی‌شوند- عدم سازگاری با فطرت انسان
- (۴) افراد توانمند و کوشا به اندازه استحقاقی که دارند از مزایای اجتماعی برخوردار نمی‌شوند- افرادی که در طبقه اجتماعی پایین متولد می‌شوند با افرادی که در طبقه اجتماعی بالا متولد می‌شوند به سادگی امکان رقابت ندارند- شکست در این رویکردها

۵۷- به ترتیب، عبارت‌های زیر به کدام یک از رویکردهای جامعه‌شناسی مربوط می‌شود؟

■ محافظه‌کار دانستن رویکرد تبیینی

■ پیوند دانش و ارزش

■ کم‌توجهی به ساختارهای اجتماعی و تأثیر این ساختارها بر زندگی افراد

■ این رویکرد به حاشیه رفت و راه بازگشت دعاوی انتقادی و تجویزی به علوم اجتماعی باز شد.

(۱) انتقادی- انتقادی- تفسیری- تبیینی (۲) انتقادی- تبیینی- تبیینی- تفسیری

(۳) تجویزی- تبیینی- انتقادی- تبیینی (۴) تجویزی- انتقادی- تفسیری- تفسیری

۵۸- به ترتیب، کدام گزینه در رابطه با الگوی تعارف هویت‌ها درست و نادرست است؟

(۱) به افراد و جوامع کمک می‌کند که تفاوت‌های یکدیگر را درک کنند- اشتراکاتی ایجاد می‌کند که به بهتر شدن روابط افراد منجر می‌شود.

(۲) تکثر و تنوع زبانی، نژادی و قومی را مانع وحدت و همدلی نمی‌داند- وجود یک ساختار مشترک سیاسی و اقتصادی را ضروری می‌داند.

(۳) تنوع و تکثر زبانی، نژادی و قومی را مانع وحدت و همدلی می‌داند- زندگی براساس تقوا را معیار برتری، بزرگی و بزرگواری می‌داند.

(۴) هویت ملی و وحدت و ثبات و استمرار همراه با آن، نامطلوب دانسته می‌شود- هویت‌های خرد، محلی و فردی را مورد تأکید و توجه قرار می‌دهد.

۵۹- از نظر رویکرد انتقادی، علوم اجتماعی چگونه می‌تواند به رهایی انسان کمک کند؟

(۱) با تشخیص و افشای سلطه در مناسبات انسانی

(۲) با حفظ ظرفیت افشاگری و رهایی‌بخشی برای تمامی علوم

(۳) با ارائه ملاک‌هایی برای داوری علمی ارزش‌ها و هنجارها

(۴) با بررسی و داوری هر فرهنگ از منظر خودش و ارائه دانش خاص همان فرهنگ

۶۰- به ترتیب، هر عبارت به کدام قسمت از جدول مرتبط است؟

■ فلسفه

■ خویش‌شناسی

■ نیازهای روزمره جامعه اسلامی را برطرف می‌کند.

■ جامعه آرمانی قرآن

علوم ابزاری	(ب)	(الف)	مفیدترین دانش‌ها
(ج)	تلاشی است برای بسط دیدگاهی جامع نسبت به جهان، انسان و معناداری جهان	تا آنجا که بتواند به ستم‌دیدگان و مستضعفان جهان یاری می‌دهد.	(د)

(۱) «الف»- «ب»- «ج»- «د» (۲) «ب»- «د»- «ج»- «الف» (۳) «ب»- «د»- «الف»- «ج» (۴) «ب»- «الف»- «د»- «ج»

۶۱- به ترتیب، هر عبارت نشانگر کدام مفهوم یا موضوع است؟

■ افتراق ابن‌خلدون با فارابی

■ اشتراک مدینه فاسقه و مدینه ضالّه

■ افتراق ابوریحان بیرونی با ابن‌خلدون

■ اشتراک فارابی، ابوریحان بیرونی و ابن‌خلدون

(۱) نداشتن رویکرد انتقادی- تحریف نظرات علمی پذیرفته‌شده در مدینه فاضله- راوی منتقد- طراحی علوم اجتماعی نافع

(۲) عدم توجه به روش عقلی- انحراف از مدینه فاضله- به‌کارگیری روش تجربی- رویکرد انتقادی

(۳) عصبیت- مدینه جاهله- اهمیت به اعتبار منابع- توجه به جهان اجتماعی خود

(۴) رویکرد محافظه‌کارانه- انحراف از مدینه فاضله- همنشینی و مشاهده همدلانه- مطالعه حوزه علوم اجتماعی

۶۲- به ترتیب، کدام گزینه به سؤالات زیر به‌درستی پاسخ می‌دهد؟

■ رویکرد ابوعلی مسکویه در کتاب تجارب‌الامم چگونه بود؟

■ رویکرد فارابی در مطالعه تغییرات و تحولات واقعیت‌های اجتماعی چیست؟

■ روش ابوریحان بیرونی در ارزیابی انتقادی فرهنگ جامعه هند چگونه بود؟

■ چرا غربیان ابن‌خلدون را بیش از سایر متفکران اجتماعی مسلمان می‌شناسند؟

(۱) تبیینی- تبیینی- عقلی- روش ابن‌خلدون در علوم اجتماعی مشابه روشی بود که کنت در جامعه‌شناسی تبیینی به‌کار گرفت.

(۲) حسی و تجربی- علت‌یابی- عقلی- روش ابن‌خلدون انتقادی و تجویزی بود.

(۳) نگاه از بیرون- انتقادی- تجربی و تفهیمی- روش ابن‌خلدون در علوم اجتماعی مشابه روشی بود که کنت در جامعه‌شناسی تبیینی به‌کار گرفت.

(۴) تبیینی- تجویزی- عقلی- روش ابن‌خلدون محافظه‌کارانه بود.

۶۳- آنچه باعث شد در طی یک قرن دو انقلاب در ایران روی دهد، چه بود و به ترتیب، نقش اساسی میرزای نائینی در مشروطه و نقش امام

خمینی^(۵) در انقلاب اسلامی به عنوان فقیه کدام است؟

- (۱) مشروعیّت و مقبولیت علم فقه در فرهنگ عمومی جامعه ایران - همراهی با انقلابیون مشروطه - برعهده گرفتن رهبری انقلاب
- (۲) مشروعیّت و مقبولیت علم فقه در فرهنگ عمومی جامعه ایران - تبیین مبانی حکومت اسلامی - طرح مسئله ولایت فقیه
- (۳) مقبولیت و مرجعیت علم فقه در فرهنگ عمومی جامعه ایران - همراهی با انقلابیون مشروطه - طرح مسئله انقلاب اسلامی
- (۴) مقبولیت و مرجعیت علم فقه در فرهنگ عمومی جامعه ایران - تبیین نظام مشروطه براساس فقه - طرح مسئله ولایت فقیه و انقلاب اسلامی

۶۴- به ترتیب، پاسخ سؤالات زیر کدام است؟

■ علم اجتماعی جهان اسلام، درباره کدام موارد داوری می کند؟

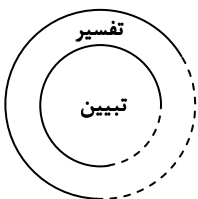
■ به ترتیب، علومی که عقل نظری و عقل عملی پدید می آورند، در کدام گزینه آمده است؟

■ چرا علوم اجتماعی جهان اسلام از نوع تبیینی نیست؟

- (۱) تجربه های زیسته انسان - علوم تجربی و علوم انسانی - علوم وحیانی و فقه - همانند آنان دانش علمی را محدود به دانش حسی و تجربی نمی دانند.
- (۲) وضعیت مطلوب و آرمانی جامعه اسلامی - فلسفه، ریاضیات و طبیعیات - علوم انسانی و علوم اجتماعی - با شناخت تفاوت پدیده های اعتباری و پدیده های تکوینی، علوم اجتماعی را شبیه علوم طبیعی نمی دانند.
- (۳) آنچه در بطن اسلام، جاری است - علوم تجربی، علوم انسانی و علوم وحیانی - علوم انسانی، علوم اجتماعی و حوزه ارزش ها و آرمان ها - توصیف آنچه روی می دهد، ربطی به آنچه که قرار است ایجاد شود، ندارد.
- (۴) سنت های ارائه شده در قرآن - ریاضیات، طبیعیات و فلسفه - علوم انسانی و علوم اجتماعی - آنان نمی توانند معیار جهان شمولی ارائه کنند که محصول اجتماعی و تاریخی انسان نباشد.

۶۵- کدام گزینه در ارتباط با نمودار مقابل و علم مدنی فارابی، به ترتیب نادرست و درست است؟

- (۱) برای داوری درباره ارزش ها از ظرفیت عقل نظری، عقل عملی و وحی بهره می برند - درباره هنجارها و ارزش ها و آرمان های جوامع مختلف داوری علمی می کند و رویکردی محافظه کارانه به دیگر جوامع دارد.
- (۲) برای داوری ارزش ها به معیار جهان شمولی که فراتر از محصولات اجتماعی و تاریخی انسان ها باشد، دسترسی ندارد - به توصیف و فهم کنش ها و ساختارهای جوامع مختلف می پردازد.
- (۳) تفسیر را در تقابل با تبیین نمی دانند، بلکه هر تفسیری را نوعی تبیین به شمار می آورند - درباره هنجارها، نحوه رفتار و سبک زندگی کنشگران سخن می گوید و باید ها و نبایدهایی برای زندگی اجتماعی تجویز می کند.
- (۴) تفسیر را نیازمند استدلال می دانند و دانش علمی را به دانش حسی و تجربی محدود می کنند - زیرمجموعه علوم انسانی است و از برخی ظرفیت های علوم اجتماعی برخوردار است.



وقت پیشنهادی: ۱۲ دقیقه

روان شناسی: از ابتدای درس ۵ تا انتهای درس ۸ (صفحه ۱۱۲ تا ۲۰۶) روان شناسی

۶۶- توضیحات مرتبط با عبارات زیر، به ترتیب در کدام گزینه آمده است؟

■ دارندگان گواهینامه پایه دو رانندگی، راحت تر از دیگران گواهینامه پایه یک می گیرند.

■ حامد که لوله کش است پس از برطرف کردن نشتی، شیر آب را باز می گذارد تا مسیر لوله را چک کند.

■ حمید وقتی نمی تواند جای درست یکی از قطعات پازل را پیدا کند، ادامه کار را برای بعد از شام می گذارد.

■ بسیاری از پزشکان بعد از معاینه اولیه از بیماران می خواهند تا پیش از اقدامات درمانی آزمایش دهند.

(۱) اثر تجربه - مرحله اول حل مسئله - اثر نهفتگی - مرحله اول حل مسئله

(۲) انتقال مثبت - مرحله سوم حل مسئله - اثر نهفتگی - مرحله اول حل مسئله

(۳) انتقال منفی - مرحله سوم حل مسئله - نوع نگاه به مسئله - مرحله دوم حل مسئله

(۴) اثر نهفتگی - مرحله اول حل مسئله - نوع نگاه به مسئله - مرحله دوم حل مسئله

۶۷- درستی یا نادرستی عبارتهای زیر در رابطه با مسئله «از صفر تا صد چند تا رقم یک داریم؟» کدام است؟

■ مشکل دانش آموزی که تمام اعداد یک تا صد را می نویسد تا تعداد رقم های «یک» را بشمارد، ناشستن نگاه جدید یا ناشستن تجربه گذشته است.

■ اگر دانش آموزی از روش اکتشافی استفاده کند، می گوید عدد ۱ یا در جایگاه یکان است یا دهگان. اگر در یکان باشد، اعداد «۰۱، ۱۱، ۲۱، ۳۱ و ... ۹۱»

به وجود می آیند که ۱۰ عدد هستند. اگر در دهگان باشد اعداد «۱۰، ۱۱، ۱۲، ۱۳ و ... ۱۹» تشکیل می شوند که باز هم ۱۰ عدد می شوند. پس

مجموعاً ۲۰ عدد ۱ داریم.

■ دانش آموزی که پس از ناتوانی در تخمین ذهنی، کاغذ و خودکار برمی دارد تا پاسخ را روی کاغذ محاسبه کند در مرحله پنجم حل مسئله است.

(۱) نادرست - نادرست (۲) درست - نادرست (۳) نادرست - درست (۴) درست - نادرست - درست

۶۸- مدیر یکی از مناطق آموزش و پرورش، جلسه‌ای برای دبیران همه رشته‌ها تدارک دید تا در آن با هم‌فکری متخصصان به سؤالات زیر پاسخ داده شود. کدام گزینه در ارتباط با این سؤالات درست است؟

(الف) افت تحصیلی دانش‌آموزان مدارس غیردولتی در سال تحصیلی گذشته در کدام‌یک از پایه‌های تحصیلی بیشتر مشهود است؟

(ب) چگونه می‌توان انگیزه دانش‌آموزان را برای فراگیری بهتر دروس افزایش داد؟

(ج) کدام‌یک از روش‌های تدریس نوین برای دانش‌آموزان دهه ۹۰ مناسب‌تر است؟

(د) چگونه می‌توان دبیران را به شرکت در آموزش روش‌های جدید تدریس و اجرای آن در کلاس‌هایشان تشویق کرد؟

(۱) اگر چه در سؤال «الف» هدف دقیقاً تعریف شده است، اما امکان تضمین دستیابی به هدف وجود ندارد.

(۲) امکان نرسیدن به هدف در مسئله «ج» بیشتر از مسئله «د» است.

(۳) مسائل مطرح شده در «ب» و «د» به دلیل پیچیدگی و وجود علل متعدد به راحتی قابل تعریف نیستند.

(۴) در مسائل «الف» و «ب» وجود فهرست اقدامات و راهبردهای در دسترس، رسیدن ما را به هدف تضمین می‌کند.

۶۹- زیربنای سبک تصمیم‌گیری کدام فرد «اجتناب» است؟

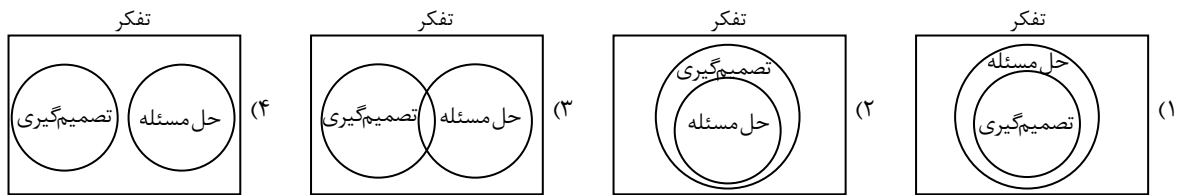
(۱) مانا با اوچ گرفتن سروصدای دعوای دختر و پسر خردسالش، ناگهان او هم شروع به فریاد زدن می‌کند و هرکدام از آن‌ها را در یک اتاق قرار داده و در را رویشان می‌بندد.

(۲) مریم با این‌که می‌داند نمره امتحانات نهایی در قبولی کنکورش تأثیر دارد، ولی از روی لجبازی با معلم ریاضی که اخیراً با او کل‌کل داشته، تصمیم می‌گیرد برای امتحان، درس نخواند تا او به او نشان دهد که درس ریاضی برایش بی‌اهمیت است.

(۳) محسن می‌داند که برای شروع زندگی مشترک، باید درآمد خود را از طریق یک شغل دوم افزایش دهد، ولی بررسی این موضوع به قدری او را مضطرب می‌کند که ترجیح می‌دهد فعلاً به آن فکر نکند.

(۴) مینا برای خرید لباس مراسم عروسی خواهرش به چند مزون مراجعه می‌کند و در نهایت طراحی لباس و انتخاب رنگ آن را به خیاط یکی از مزون‌ها می‌سپارد.

۷۰- کدام تصویر رابطه بین تصمیم‌گیری و حل مسئله را به درستی نشان می‌دهد؟



۷۱- تصمیم‌گیری‌های زیر به ترتیب بر اساس کدام ملاک انجام شده است؟

■ خدیجه با وجود کیفیت نه چندان مطلوب، از نانوايي ارزاني که در نزديکي خانه‌شان است، خريد می‌کند.

■ سهيل چون می‌داند پدرش پول زیادی برای غذا در رستوران پرداخت کرده با وجود خوشمزه نبودن، آن را تا آخر می‌خورد.

■ سيمين با این‌که می‌داند به اندازه نمره قبولی آزمون ورودی نوشته است، اما برای اطمینان چند سؤال دیگر را هم جواب می‌دهد.

(۱) هزینه - هزینه - خطر (۲) مزایا - مزیت - خطر (۳) هزینه - مزیت - سودمندی (۴) مزایا - هزینه - سودمندی

۷۲- در موقعیت‌های زیر کدام‌یک از انواع تعارض دیده می‌شود؟

■ علی دوست دارد یک قسمت دیگر سریال را، آخر شب ببیند، اما می‌ترسد فردا خواب بماند.

■ فاطمه از شرایط کاری سخت خود خسته شده، اما دوست ندارد از خانواده‌اش پول توجیبی بگیرد.

■ آشپزخانه امیر کوچک است و به همین خاطر مجبور است یا چای‌ساز داشته باشد یا آبمیوه‌گیری.

■ ملیکا از بچگی دوست داشته پزشک شود، اما سال‌های طولانی تحصیل در این رشته او را می‌ترساند.

(۱) گرایش - اجتناب / گرایش - اجتناب / گرایش - اجتناب / گرایش - اجتناب - اجتناب

(۲) گرایش - گرایش / اجتناب - اجتناب / گرایش - اجتناب / اجتناب - اجتناب

(۳) گرایش - اجتناب / اجتناب - اجتناب / گرایش - گرایش / گرایش - اجتناب

(۴) گرایش - گرایش / گرایش - اجتناب / گرایش - اجتناب / گرایش - اجتناب

۷۳- هرکدام از عبارتهای زیر به ترتیب با کدام مورد مرتبط‌اند؟

■ بنیامین فقط وقتی پشت چراغ قرمز ترمز می‌کند، که مطمئن باشد چهارراه دوربين دارد.

■ برای فردوس سؤال پرسیدن در کلاس آسان است، چون باور دارد «ندانستن عیب نیست، نپرسیدن عیب است».

■ سامان اگر مشغول موبایل بازی شود، تا زمانی که شارژ موبایل به اتمام نرسد، آن را متوقف نمی‌کند.

■ همه معتقدین به یک دین، به یک اندازه احکام آن را رعایت نمی‌کنند.

(۱) انگیزه بیرونی - عوامل نگرشی - انگیزه درونی - تفاوت در جهت انگیزه‌ها

(۲) انگیزه بیرونی - عوامل نگرشی - انگیزه درونی - تفاوت در شدت انگیزه‌ها

(۳) انگیزه درونی - انگیزش - انگیزه بیرونی - تفاوت در جهت انگیزه‌ها

(۴) انگیزه درونی - انگیزش - انگیزه بیرونی - تفاوت در شدت انگیزه‌ها

- ۷۴- فردی را در نظر بگیرید که در کودکی، هر بار تلاش کرده بند کفش‌هایش را ببندد، مادرش به او گفته «تو نمی‌تونی! بذار من برات ببندم» به همین خاطر در بزرگسالی همواره کفش‌های بدون بند می‌پوشد. کدام مفهوم روان‌شناختی گویای شرایط او نیست؟
- (۱) باورها و نظام ارزشی
(۲) ادراک کارایی پایین
(۳) درماندگی آموخته شده
(۴) اراده پایین
- ۷۵- هر یک از قسمت‌های «الف»، «ب»، «ج» در جدول زیر با کدام گزینه به درستی پر می‌شود؟

پیامد	موقعیت	عامل نگرشی
ممانعت از بروز رفتار	عدم هماهنگی با شواهد محیطی	الف)
..... (ب)	مثبت و سازنده بودن	باورها و نظام ارزشی
رشد و پیشرفت کشور (ج)	اسناد

- (۱) ادراک کنترل کاذب- احساس حمایت اجتماعی- شناسایی موانع بیرونی
(۲) ادراک کارایی کاذب- انجام کار با موفقیت- توجه به عوامل تحت کنترل
(۳) ناهماهنگی شناختی- احساس حمایت اجتماعی- انسجام در رفتار
(۴) ناهماهنگی شناختی- انجام کار با موفقیت- اسناد به عوامل درونی، قابل کنترل و ناپایدار
- ۷۶- درستی یا نادرستی عبارتهای زیر به ترتیب در کدام گزینه آمده است؟
- افرادی که بعد از انجام رفتاری مغایر با نگرش‌هایشان دست به توجیه رفتار خود می‌زنند، سعی‌شان این است که دچار تعارض نشوند.
 - این امکان وجود دارد که علی‌رغم بیشتر بودن تعداد عوامل منفی، بیمارون یک موضوع، فرد دست به آن عمل بزند.
 - برای اینکه یک جراح دست به عمل جراحی یک فرد بیمار بزند، کفایت که احساس کارایی داشته باشد.
- (۱) نادرست- نادرست- درست
(۲) درست- درست- نادرست
(۳) درست- نادرست- درست
(۴) نادرست- درست- نادرست
- ۷۷- بسیاری از کارمندان مشاغل اداری به علت نشستن طولانی‌مدت، به مرور دچار قوز کردن ستون فقرات و کمردرد می‌شوند. متخصصین به منظور پیشگیری از این مشکل، حرکات ورزشی اصلاحی را طراحی کرده‌اند که کمتر از یک دقیقه زمان می‌برد و توصیه می‌کنند که کارمندان در طول روز هر یک ساعت یک بار، این حرکات را انجام دهند. این موضوع با کدام مفهوم ارتباط بیشتری دارد؟
- (۱) فشار روانی مثبت
(۲) مقابله‌های کوتاه‌مدت
(۳) نقش متقابل جسم و روان
(۴) عوامل خطرناک بیماری
- ۷۸- درستی یا نادرستی هریک از عبارتهای زیر به ترتیب در کدام گزینه آمده است؟
- ویژگی مشترک موقعیت‌هایی که به فشار روانی منتهی می‌شوند، ناتوانی فرد در مدیریت آن‌هاست.
 - در فشار روانی مثبت با وجود افزایش تلاش و انگیزه، کیفیت توجه فرد تحت تأثیر استرس، دچار آسیب می‌شود.
 - فشار روانی منجر به واکنش‌های جسمانی (مانند افزایش ضربان قلب) و رفتاری (مانند فرار) می‌شود.
 - بیشترین درماندگی در شرایطی تجربه می‌شود که فرد موقعیت را آسیب‌زا و خود را ناتوان ببیند.
- (۱) درست- درست- نادرست- نادرست
(۲) نادرست- نادرست- درست- درست
(۳) درست- نادرست- نادرست- نادرست
(۴) نادرست- درست- درست- درست
- ۷۹- عبارات زیر به ترتیب با موارد کدام گزینه ارتباط بیشتری دارد؟
- الهام هنگام مشاغل دو تا از دوستانش، فیلمی از سفرشان را که به شدت در حال خندیدن بودند به آن‌ها نشان داد.
 - رامین به تازگی پست جدیدی گرفته و برای اینکه بتواند از عهده مسئولیت‌های شغلی‌اش برآید، هر شب قبل از خواب نیم‌ساعت تمرین‌های یوگا انجام می‌دهد.
 - بهناز دانش‌آموز سال دوازدهم است و برای کاهش استرس‌های سال کنکور، هر روز قبل از شروع کلاس‌ها، دعای مطالعه را می‌خواند.
 - حبیب با حجم زیادی کار مواجه است که باید هر کدام را در زمان مقرر تحویل دهد. او متناسب با زمانی که برای هر کار دارد، برنامه‌ای نوشته و سعی می‌کند، شب‌ها سر ساعت ۱۱ بخوابد و صبح زود بعد از خواندن نماز صبح با توکل به خدا کارهایش را آغاز کند.
- (۱) مقابله سازگارانۀ کوتاه‌مدت- مقابله سازگارانۀ کوتاه‌مدت- مقابله سازگارانۀ بلندمدت- تأثیر مستقیم مذهب بر سلامتی
(۲) مقابله سازگارانۀ بلندمدت- مقابله سازگارانۀ بلندمدت- مقابله سازگارانۀ کوتاه‌مدت- مقابله سازگارانۀ کوتاه مدت
(۳) مقابله سازگارانۀ بلندمدت- مقابله سازگارانۀ کوتاه‌مدت- تأثیر غیرمستقیم مذهب بر سلامتی- تأثیر غیرمستقیم مذهب بر سلامتی
(۴) مقابله سازگارانۀ کوتاه‌مدت- مقابله سازگارانۀ بلندمدت- تأثیر مستقیم مذهب بر سلامتی- مقابله سازگارانۀ بلندمدت

- ۸۰- هنگام روبه‌رو شدن با موقعیت استرس‌زا فرد به ترتیب دو سؤال از خود می‌پرسد و بر اساس پاسخی که به این سؤال‌ها می‌دهد، رفتارهای متفاوتی بروز می‌دهد. با در نظر گرفتن این نکته، در ارتباط با دو موقعیت زیر کدام گزینه درست است؟
- الف) مینا در حالی که در تاکسی دربست نشسته، متوجه می‌شود راننده تغییر مسیر داده و به سمت مقصد او نمی‌رود.
- ب) جراح در حین عمل جراحی متوجه می‌شود که مشکل بیمار بیش از چیزی بوده که فکرش را می‌کرده است.
- ۱) اگر مینا شروع کند به فریاد زدن و کمک خواستن از مردم، یعنی به سؤال اول پاسخ منفی داده است.
- ۲) اگر جراح موقعیت شغلی خود و سلامتی بیمار را در خطر جدی ببیند و یک جراح متخصص دیگر را نیز به تیم پزشکی خود اضافه کند، پاسخ او به سؤال دوم منفی بوده است.
- ۳) اگر مینا احساس خطر کند و تلاش کند در یک موقعیت مناسب خود را از ماشین بیرون ببرد، به سؤال دوم پاسخ مثبت داده است.
- ۴) اگر جراح وضعیت بیمار را در خطر ببیند و با بستن ناحیه جراحی، عمل را متوقف کند، پاسخ او به سؤال دوم مثبت بوده است.

اسامی هیأت علمی آزمون‌های ویژه داوطلبان کنکور ۱۴۰۴ گروه علوم انسانی

مدیرگروه	عنوان درس	مسئول درس	طراحان	دستیار مسئول درس
سیدامیرمحمد سیدشاکری	ریاضی	حسین افسری	وحید رباعی	حسین اسدزاده مهدی پوررضایی
علی اکبر آخوندی	علوم و فنون ادبی	محمد رضا پیرو	ابوالفضل قاضی - علی عطری - محمد رضا لمسه‌چی - عماد فیض آبادی	حسنا محمدی
	جامعه‌شناسی	الهام رضایی	آزیتا بیدقی - فروغ تیموریان - علیرضا مختاری - محمد زمان کبیر	فاطمه صفری
	روان‌شناسی	سیده‌ضحی سکاک	سیمین زاهدی - سیده‌ضحی سکاک - مهدی جاهدی	حسین اصفهانی
	عربی	پویا رضاداد	کاظم غلامی - اسرافیل قربان‌پور - حمید جوهری مجد پدرام علیمزادی - پویا رضاداد - عرفان جالبزی	-
	تاریخ	مهسا اصغری	شهرام امامی - بهروز یحیی - نگار مروتی - فاطمه نیتی	ثنا کاشیان
	جغرافیا	الناز گنج‌کار	بهروز یحیی - شهرام امامی - نگار مروتی	الهه ریاحی‌نسب
	فلسفه و منطق	سعید رحیمیان	حمید سودیان طهرانی - احمد خداداد حسینی - مهدی لاجوردی علی اکبر آخوندی - سعید رحیمیان	منصور کاظم بیگی محمد حسین خدام
	اقتصاد	امیر محمد بیگی	حسین خاکساری - میترا چینی‌ساز - علی محسنی طاهره کریمی - محمد رضا مبارکی - آرش بدری	محمد رضا مبارکی

معاون تولید محتوا: علی الفتی

مدیر واحد آموزش تخصصی: محمد رضا محمد هاشمی

گزینه دو



مؤسسه آموزشی فرهنگی

راهی نو آینده‌ای روشن

۱ کارنامه‌ات را ببین ۲ عملکردت را تحلیل کن ۳ از رفع اشکال هوشمند کمک بگیر ۴ حالا برای آزمون بعدی آماده شو



کارنامه

فردی



پس از هر آزمون دانش‌آموزان به کارنامه خود دسترسی خواهند داشت. کارنامه آزمون‌های گزینه دو شامل اطلاعات مهمی است که به شما کمک می‌کند به سادگی آزمون خود را تحلیل نمایید. با کارنامه‌های گزینه دو و تحلیل آزمون می‌توانید نقاط ضعف خود را شناسایی و برطرف کنید.



رفع اشکال هوشمند

با رفع اشکال هوشمند می‌توانید به سؤالات جدیدی دسترسی داشته باشید که مشابه با سؤالات نادرست و بدون پاسخ شما در آزمون است.

تحلیل آزمون

در تحلیل آزمون به سؤالات درست، نادرست و بدون پاسخ خود همراه با محدوده، موضوع، حیطه یادگیری و پاسخ تشریحی آن دسترسی خواهید داشت.

کارنامه درس به درس

برای هر درس در کارنامه تحلیلی مجزا وجود دارد که موارد مهمی مانند تراز هر درس، سطح علمی و ... در آن بخش قابل مشاهده است.

کارت آزمون

در بخش کارت آزمون اطلاعات مهم و اصلی آزمون (تعداد دروس، سؤالات آزمون، رتبه و تراز شما و ...) در اختیار شما قرار می‌گیرد.



محصولات و خدمات سنجش و ارزشیابی گزینه دو

ویژه داوطلبان کنکور ۱۴۰۴



آزمون آزمایشی



- آزمون های تستی جهت آمادگی در کنکور
- امکان برگزاری به صورت حضوری (با هماهنگی نمایندگی) و آنلاین
- ارائه آبرکارنامه هوشمند با امکان بررسی کامل عملکرد



ارزشیابی تشریحی

- ارزشیابی تشریحی از دروس دارای امتحان نهایی
- برگزاری و تصحیح به روش روبریک نویسی (ارائه بهترین و موثرترین بازخورد)
- سوالات استاندارد و هم سطح با امتحان نهایی

بانک سوال



- دسترسی به بیش از ۱۰۰ هزار سوال تستی و تشریحی
- امکان ساخت تمرین و برگزاری آزمون
- برطرف کردن نقاط ضعف با رفع اشکال هوشمند



آزمونک

- آزمون های آنلاین به صورت تک درس
- امکان مرور و جمع بندی موضوعی و مبحثی
- ارائه کارنامه و گزارش ها در کمتر از ۲۴ ساعت



نمایندگی



داوطلبان کنکور

آزمون آزمایشی ۱۹ فروردین ۱۴۰۴

گروه آزمایشی علوم انسانی

ویژه داوطلبان آزمون سراسری ۱۴۰۴

A

دفترچه شماره ۲

وقت پیشنهادی	تا شماره	از شماره	تعداد پرسش	مواد امتحانی
۲۰ دقیقه	۱۰۰	۸۱	۲۰	زبان عربی (ویژه انسانی)
۱۰ دقیقه	۱۱۳	۱۰۱	۱۳	تاریخ (ویژه انسانی)
۱۰ دقیقه	۱۲۵	۱۱۴	۱۲	جغرافیا
۲۰ دقیقه	۱۴۵	۱۲۶	۲۰	فلسفه و منطق
۱۵ دقیقه	۱۶۰	۱۴۶	۱۵	اقتصاد

مدت پاسخ‌گویی: ۷۵ دقیقه

تعداد کل پرسش‌ها: ۸۰



دانش آموز گرامی، شما می‌توانید با اسکن تصویر روبه‌رو به وسیله گوشی هوشمند و یا تبلت خود، پاسخ‌های تشریحی را مشاهده نمایید.

داوطلب گرامی، جهت استفاده از خدمات خود مانند کارنامه هوشمند بعد از آزمون، بانک سؤال گزینه دو، آزمونک‌ها، رفع اشکال هوشمند، دفترچه پاسخ تشریحی و آرشیو آزمون‌های گزینه دو، با استفاده از نام کاربری و رمز عبور وارد سایت gozine2.ir شوید.

در ثبت نام اینترنتی نام کاربری کد ملی شماست و رمز عبور توسط خودتان تعیین شده است.

در ثبت نام انفرادی و مدرسه‌ای، نام کاربری و رمز عبور خود را از مدرسه یا نمایندگی شهر خود دریافت نمایید.



وقت پیشنهادی: ۲۰ دقیقه

زبان عربی
(ویژه انسانی)

عربی، زبان قرآن ۳: از ابتدای درس ۳ تا انتهای درس ۵ (صفحه ۳۷ تا ۸۳)

■ عَيْنِ الْأَصْحِ وَالْأَدَقِّ فِي الْجَوَابِ لِلتَّرْجَمَةِ أَوْ التَّعْرِيبِ أَوْ الْمَفْهُومِ (۸۹-۸۱):

۸۱- ﴿وَلَا تَدْعُ مَعَ اللَّهِ إِلَهًا آخَرَ، لَا إِلَهَ إِلَّا هُوَ، كُلُّ شَيْءٍ هَالِكٌ إِلَّا وَجْهَهُ لَهُ الْحُكْمُ وَإِلَيْهِ تُرْجَعُونَ﴾:

(۱) و با خدا معبودی دیگر را مخوان، جز او هیچ معبودی نیست، هر چیزی مگر ذات او هلاک‌شدنی است، فرمانروایی از آن اوست و به‌سوی او بازگردانده می‌شود.

(۲) و هیچ معبود دیگری را با خدا نخوان که معبودی جز او نیست، همه چیز نابودشدنی است جز ذات او، حکومت برای اوست و به‌سوی او بر می‌گردد.

(۳) و با او خدای دیگری را نخوانید، هیچ خدایی جز الله وجود ندارد، هر چیزی از بین رفتنی نیست جز ذات خداوند، حکمرانی از آن اوست و به‌سوی او بازگردانده می‌شود.

(۴) و نباید به‌همراه او خدای دیگری را بخوانی، جز او نیست معبودی، هر چیزی جز ذات او از بین می‌رود، او حاکم بر هر چیزی است و به‌سوی او برگردانده می‌شود.

۸۲- ﴿لَمْ تَكُنِ الْكُتُبُ إِلَّا نَمَارَ أَفْكَارِ الْمَفْكِرِينَ الَّذِينَ قَدْ أَثَرُوا فِي نَفُوسِ الْعَالَمِينَ عَلَى مَرِّ الْعُصُورِ تَأْثِيرًا عَمِيقًا ظَهَرَ فِي أَسْلُوبِ حَيَاتِهِمْ﴾:

(۱) کتاب‌ها تنها نتیجه افکار هزاران اندیشمندی هستند که بر جان‌های جهانیان تأثیر ژرفی گذاشته‌اند به‌طوری که در شیوه زندگی‌شان در گذر عصرها آشکار شده است!

(۲) این کتاب‌ها [چیزی] نبودند جز ثمره هزاران اندیشه متفکرانی که بر مردم جهان در گذر عصرها به شکل عمیقی اثر گذاشتند که در شیوه زندگی آنان ظاهر شده است!

(۳) کتاب‌ها [چیزی] نبوده‌اند جز نتایج افکار هزاران اندیشمندی که در روان‌های جهانیان در گذر دوران‌ها عمیقاً اثر گذاشته‌اند، به‌گونه‌ای که در سبک زندگی آن‌ها نمایان گشته است!

(۴) فقط کتاب‌ها نتیجه و ثمره افکار هزاران اندیشمند هستند که در نفس‌های جهانیان در گذر زمان‌ها آشکار گشته‌اند به‌طوری که در سبک زندگی آن‌ها تأثیر شگرفی گذاشته است!

۸۳- ﴿فَمَنْ كَانَ أَعْمَالُهُ خَلَلًا فِي نِظَامِ الطَّبِيعَةِ انْعَكَسَتْ أَعْمَالُهُ فِي اخْتِلَالِ اسْتِقْرَارِ حَيَاتِهِ الْفَرْدِيَّةِ انْعِكَاسًا فَلَا تَخْلُو حَيَاتُهُ مِنَ الْآثَارِ السَّيِّئَةِ﴾:

(۱) پس هرکسی کارهایش آسیبی در ساختار طبیعت باشد، اعمالش در بر هم خوردن آرامش زندگی شخصی‌اش قطعاً منعکس می‌گردد و زندگی او از آثار بد خالی نمی‌ماند!

(۲) پس کسی که اعمال او به ساختار طبیعت آسیب می‌رساند، کارهایش در بر هم زدن آرامش زندگی فردی او حتماً انعکاس می‌یابد به‌طوری که زندگی‌اش خالی از آثار بد نخواهد ماند!

(۳) پس اگر کسی کارهایش آسیبی به ساختار طبیعی برساند، آن کارها در بر هم خوردن ثبات زندگی شخصی او به‌گونه‌ای انعکاس می‌یابد که زندگیش دیگر خالی از آثار بد نخواهد ماند!

(۴) پس هرکس با کارهایش آسیبی در ساختار طبیعت ایجاد کند، قطعاً اعمال او در بر هم خوردن ثبات و آرامش زندگی‌اش منعکس می‌شود و زندگی او خالی از آثار ناپسند نمی‌باشد!

۸۴- «كَانَ النَّبِيُّ الْأَكْرَمُ ﷺ اقْتَرَحَ شِيْمَاءَ بِالْإِقَامَةِ بَيْنَ الْمُسْلِمِينَ مُعَزَّةً وَ لَكُنْهَا اخْتَارَتِ الْعُودَةَ إِلَى قَوْمِهَا لِكِي تَدْعُو قَوْمَهَا إِلَى الْإِسْلَامِ!»:

(۱) رسول اکرم ﷺ به شیما پیشنهاد داده بود که با عزت و احترام در بین مسلمانان اقامت کند ولی او ترجیح داد که برای اینکه قومش را به اسلام دعوت کند، به‌سوی آن‌ها بازگردد!

(۲) پیامبر اکرم ﷺ به شیما پیشنهاد ماندن، با عزت و احترام در بین مسلمانان را داده بود ولی او برگشتن به‌سوی قومش را برگزید تا قوم خویش را به اسلام دعوت نماید!

(۳) پیشنهاد پیامبر اکرم ﷺ به شیما آن بود که با عزت و سربلندی در بین مسلمانان بماند ولی او بازگشت به‌سوی قومش را انتخاب کرد تا بتواند قومش را به اسلام دعوت کند!

(۴) پیامبر اکرم ﷺ به شیما پیشنهاد داد که در بین مسلمانان با عزت و سربلندی اقامت گزیند اما او برای اینکه قوم خود را به‌سوی اسلام دعوت نماید، برگشتن را برگزید!

قَدْ غَرَّهَ طُولُ الْأَمَلِ
وَالْقَبْرِ صُنْدُوقُ الْعَمَلِ:
و بلندی آرزوها او را فریفته است
و محلّ نگهداری کارها، قبر است
و آرزوی بلند او را مغرور ساخته است
حال آنکه قبر، پشتوانه کار است
و فریب بلندی آرزو را خورده‌ای
و قبر، محلّ نگهداری کار است
و بلندی آرزو او را فریفته است
درحالی‌که قبر، محلّ ذخیره کار است

۸۵- «بِمَا مَن بَدُنِيَا هِشْتَعَلَّ
الْمَوْتُ يِيَا أَيُّ بَعْتَهُ
(۱) ای آن کسی که مشغول دنیا گشته
مرگ و میر ناگهانی فرا می‌رسد
(۲) ای کسی که به دنیا مشغول شده‌ای
ناگهان مرگ فرا می‌رسد
(۳) ای کسی که مشغول دنیای خویش هستی
مرگ به صورت ناگهانی می‌آید
(۴) ای آن که به دنیای خویش مشغول گشته
مرگ ناگهانی می‌آید

۸۶- عَيْنِ الْخَطَا:

(۱) إِنَّ كَظَمَ الْغِيظِ مِنَ الْمُؤْمِنِينَ الْحَقِيقِيَّةِ! همانا فرو خوردن خشم از ویژگی‌های مؤمن واقعی است!
(۲) كَانَتْ آيَةُ هَذَا النَّبِيِّ أَلَّا يُكَلِّمَ النَّاسَ تَكَلِّمًا ثَلَاثَةَ أَيَّامٍ! نشانه این پیامبر آن بود که سه روز با مردم، اصلاً صحبت نکند!
(۳) إِنَّمَا سَاعَدَنِي فِي أَدَاءِ وَاجِبَاتِي مُشْفَقًا أَخُوكَ الْأَكْبَرُ! فقط برادر بزرگتر تو، مرا در انجام تکالیفم، دلسوزانه کمک کرد!
(۴) رَبِّي تَقَبَّلَ دَعَائِي وَ جَعَلَنِي وَ ذَرِيَّتِي مُقِيمِي الصَّلَاةِ! پروردگارم دعایم را پذیرفت و من و نسلم را برپا دارندگان نماز قرار داد!

۸۷- عَيْنِ الصَّحِيحِ:

(۱) لَا يَرَى الْمُتَفَانِلُونَ فِي كُلِّ الصُّعُوبَاتِ إِلَّا فُرْصَ الْخَيْرِ: افراد خوش‌بین، فرصت‌های نیکو را تنها در سختی‌ها می‌بینند،
(۲) وَلَكِنَّ الْمُتَشَاكِمِينَ يَرُونَ الصُّعُوبَةَ فِي كُلِّ فُرْصَةٍ: ولی انسان‌های بدبین در هر فرصتی، فقط سختی آن را می‌بینند!
(۳) لَا يَتْرِكُ الصَّدِيقُ سَبَبَ زَلَّةٍ أَوْ عَيْبٍ فِيهِ: نباید دوست به خاطر یک لغزش یا ایرادی در او رها شود،
(۴) لِأَنَّهُ لَا يُوجَدُ أَحَدٌ كَامِلٌ فِي الْعَالَمِ إِلَّا اللَّهُ! چراکه در این جهان، هیچ‌کسی مانند الله، کامل نیست!

۸۸- «هرآنچه را برای غیر خودت زشت می‌داری، برای خودت زشت بدار!»:

(۱) كُلُّ مَا اسْتَقْبَحْتَهُ لِنَفْسِكَ فَاسْتَقْبِحْهُ لِغَيْرِكَ!
(۲) عَلَيْكَ أَنْ تَسْتَقْبِحَ مِنْ نَفْسِكَ مَا تَسْتَقْبِحُهُ مِنْ غَيْرِكَ!
(۳) اسْتَقْبِحْ لِغَيْرِكَ كُلَّ مَا تَسْتَقْبِحُهُ لِنَفْسِكَ!
(۴) اسْتَقْبِحِي مِنْ نَفْسِكَ كُلَّ مَا تَسْتَقْبِحِيَنَّهُ مِنْ غَيْرِكَ!

۸۹- عَيْنِ مَا يُنَاسِبُ فِي الْمَفْهُومِ:

(۱) «أَذْكُرُوا اللَّهَ ذِكْرًا كَثِيرًا»: ز ذکر توبه خموشم، که این سخن دائم چو حرف لال، مرا در دهن شکسته شود
(۲) «كُلُّ شَيْءٍ هَالِكٌ إِلَّا وَجْهَهُ»: ای ذات و صفات تو مبراً ز عیوب یک نام ز اسماء تو عالم غیوب
(۳) يَا مَنْ بَدُنِيَا هِشْتَعَلَّ / قَدْ غَرَّهَ طُولُ الْأَمَلِ! پایه آمال محکم در جهان کردن چرا خویش را غافل ز مرگ ناگهان کردن چرا
(۴) إِنَّ لِكُلِّ مَأْمُومٍ إِمَامًا يَقْتَدِي بِهِ! هرکه او حرص را امام کند خواب و خور جملگی حرام کند

■ ■ ■ اِقْرَأِ النَّصَّ التَّالِيَّ ثُمَّ أَجِبْ عَنِ الْأَسْئَلَةِ مَا يُنَاسِبُ النَّصَّ (۹۴-۹۰):

«مَرَّ رَجُلٌ عَجُوزٌ مِنْ أَحَدِ الْحَقُولِ، فَرَأَى عَامِلَيْنِ يَعْمَلَانِ فِيهِ! كَانَ أَحَدُهُمَا يَحْفَرُ حُفْرَةً، ثُمَّ يَتَقَدَّمُ قَلِيلًا وَيَقُومُ بِإِنشَاءِ حَفْرَةٍ أُخْرَى، بَيْنَمَا يَهْتَمُّ الْآخَرَ مِنْ خَلْفِهِ اهْتِمَامًا بِالْغَا فِي مَلَأِ الْحَفْرِ وَاحِدَةً بَعْدَ أُخْرَى! نَظَرَ الرَّجُلُ الْعَجُوزُ إِلَيْهِمَا مُتَعَجِّبًا وَسَأَلَهُمَا: «مَاذَا تَفْعَلَانِ يَا عَامِلَانِ؟ أَنَا لَا أُدْرِكُ مَا تَقُومَانِ بِهِ!» فَقَالَ أَحَدُهُمَا: «لَقَدْ كُنَّا ثَلَاثَةَ أَشْخَاصٍ، أَحَدُنَا يَحْفَرُ الْأَرْضَ، وَ الثَّانِي يَغْرِسُ الْأَشْجَارَ، وَ الثَّلَاثُ يَمَلَأُ الْحَفْرَ، وَ الْيَوْمَ لَمْ يَأْتِ الْعَامِلُ الْآخَرَ، فَلَمْ نَتْرِكْ عَمَلَنَا فِي غِيَابِهِ، وَ الْآنَ نَحْنُ نَقُومُ بِعَمَلِنَا مُجْدِينَ!» فَقَالَ الرَّجُلُ الْعَجُوزُ: «أَنْتُمَا تَتَّبِعَانِ إِلَّا أَنْفُسَكُمَا وَ لَنْ تَسْتَلِمَا أَيَّ أَجْرٍ!» اِنزَعَجَ الْعَامِلَانِ مِنْ كَلَامِ الْعَجُوزِ وَ قَالَا: «لَا، لَيْسَ كَذَلِكَ! نَحْنُ الثَّلَاثَةُ نَقُومُ دَائِمًا بِعَمَلِنَا مُتَنَاصِرِينَ!» فَلَمَّا جَاءَ صَاحِبُ الْبُسْتَانِ وَ أَطْلَعَ عَلَى أَمْرِهِمَا، اسْتَقْبَحَ عَمَلَهُمَا وَ لَمْ يَجْعَلْ لَهُمَا حِظًّا مِنَ الْأَجْرِ وَ طَرَدَهُمَا مَجْفُوعِينَ!»

۹۰- لماذا أخرج صاحب الحقل عامليه من البستان؟

(۱) لأنهما لم يقدرتا على العمل بجد و دقة!
(۲) لأن الرجل العجوز قد استقبح عملهما!
(۳) لأن أحدهما ترك واجبه دون إذن صاحبه!
(۴) لأن عملهما دون الآخر لم تكن له فائدة!

۹۱- عَيْنِ سَوْأَلٍ لَا يُوجَدُ جَوَابُهُ فِي النَّصِّ:

(۱) لِمَ لَمْ يَحْضُرْ أَحَدُ الْعَمَالِ لِلْعَمَلِ فِي الْحَقْلِ؟
(۲) كَيْفَ كَانَ الْعَامِلَانِ يَعْمَلَانِ فِي الْحَقْلِ؟
(۳) بِمَ شَعَرَ الْعَامِلَانِ مِنْ كَلَامِ الرَّجُلِ الْعَجُوزِ؟
(۴) كَمْ كَانَ عَدَدُ الْعَمَالِ لَغْرِسِ الْأَشْجَارِ؟

٩٢- عَيْنٌ مَا يَنَاسِبُ مَفْهُومَ النَّصِّ:

(١) إِنْيَاكُ وَ مَصَادَقَةٌ الْأَحْمَقِ فَإِنَّهُ يَرِيدُ أَنْ يَنْفَعَكَ فَيَضْرِكُ!

(٢) مِنْ حَفَرَ بَثْرًا لِأَخِيهِ وَقَعَ فِيهَا!

(٣) اسْتَقْبَحَ مِنْ نَفْسِكَ مَا تَسْتَقْبِحُ مِنْ غَيْرِكَ!

(٤) مَا مِنْ رَجُلٍ يَغْرَسُ غَرْسًا إِلَّا كَتَبَ اللَّهُ لَهُ مِنَ الْأَجْرِ قَدْرَ مَا يَخْرُجُ مِنْ ثَمَرِ ذَلِكَ الْغَرْسِ!

■ ■ عَيْنُ الصَّحِيحِ فِي الْإِعْرَابِ وَ التَّحْلِيلِ الصَّرْفِيِّ (٩٤ وَ ٩٣):

٩٣- «انزعج- بالغاء- عاملان- استقبح»:

(١) انزعج: فعل ماضٍ- للغائب- مزيد ثلاثي من باب «انفعال»- متعدّد- معلوم/ فعل و فاعله «العاملان» و جملة فعلية

(٢) بالغاء: اسم الفاعل من مجرد ثلاثي- مفرد- مذكّر- نكرة- معرب/ صفة للمفعول المطلق يُؤكّد على وقوع الفعل

(٣) عاملان: اسم الفاعل من «عاملاً»- حروفه الأصلية «ع م ل»- مفرد- مذكّر- نكرة- معرب/ منادا

(٤) استقبح: فعل ماضٍ- للغائب- مزيد ثلاثي من باب «استفعال»- بزيادة ثلاثة حروف- معلوم/ فعل و فاعله- مفعوله «عمل»

٩٤- «تستليما- متناصرين- حفرة- تتعبان»:

(١) تستليما: فعل مضارع يُترجم مستقبلاً منفياً- للمخاطبين- مزيد ثلاثي من باب «استفعال»- متعدّد- معلوم/ فعل مع فاعله

(٢) متناصرين: اسم الفاعل من مزيد ثلاثي من «تناصر»- جمع سالم للمذكّر- نكرة- معرب/ حال و منصوب بالياء

(٣) حفرة: اسم- مفرد مؤنث- مصدر للمجرد الثلاثي- حروفه الأصلية «ح ف ر»- نكرة- معرب/ مفعول مطلق و منصوب

(٤) تتعبان: فعل مضارع- للمخاطبين- مزيد ثلاثي من باب «إفعال»- متعدّد- مجهول/ فعل مع نائب فاعله خبر للجملة الإسمية

■ ■ أجب عن الأسئلة التالية (٩٥-١٠٠):

٩٥- عَيْنُ الْخَطَأِ فِي ضَبْطِ حَرَكَاتِ الْحُرُوفِ وَ الْكَلِمَاتِ:

(١) عَرَسَ الْآخَرُونَ أَشْجَارًا فَتَحَنُّ أَكْلَنَا مِنْ ثَمَارِهَا وَ نَحْنُ نَعْرَسُ أَشْجَارًا فِي سَبِيلِ اللَّهِ!

(٢) نَصَحَنِي وَالِدِي إِلَّا أَعْبُدُ مَا يَعْبُدُهُ الْكَافِرُونَ وَ أَطْلُبُ مِنَ اللَّهِ التَّوْفِيقَ فِي الْحَيَاةِ!

(٣) أَيُّهَا الْأَوْلَادُ الْمُؤَدَّبُونَ حَافِظُوا عَلَى نِظَافَةِ الطَّبِيعَةِ وَ لَا تَهْدِدُوا نِظَامَهَا بِنَشَاطَاتِكُمْ!

(٤) كَانَ النَّبِيُّ ﷺ شَدِيدَ التَّعَلُّقِ بِالشَّيْمَاءِ فِي الطُّفُولَةِ فَهِيَ كَانَتْ تَلْعَبُ النَّبِيَّ ﷺ!

٩٦- عَيْنٌ مَصْدَرًا يَرْفَعُ الشَّكَّ:

(١) لِنِقْرًا هَذِهِ الْفِضَّةَ قِرَاءَةً دَقِيقَةً لِكِي تَطَّلِعَ عَلَى الْأَفْعَالِ!

(٢) انزعج المزارع من مُشاهدة خضراوات تتعرض للآكل و التلف!

(٣) إِنَّ الْمَزَارِعَ قَرَّرَ السَّمَّاحَ لِلبُومَاتِ بِدُخُولِ مَزْرَعَتِهِ!

(٤) اتَّخَلَّصَ مِنَ الْبُومَاتِ بِقَتْلِ الْكَثِيرِ مِنْهَا تَخْلَصًا وَ أَنْقَذَ الْأَفْرَاحَ!

٩٧- عَيْنٌ مَا لَمْ يُجَدِّفْ فِيهِ الْمَسْتَثْنَى مِنْهُ:

(١) لَا تَفْعَلْ مَرِيْمُ فِي الصَّبَاحِ إِلَّا الْمَطَالَعَةَ!

(٢) سَعَدْتُ جَدًّا عِنْدَمَا أَدْرَكْتُ أَنَّ النَّاسَ لَا يُطْعَمُونَ إِلَّا الْفُقَرَاءَ!

(٣) لَا أَتَذَكَّرُ مِنْ أَيَّامِ طِفُولَتِي إِلَّا قِصَصَ جَدِّي!

(٤) عَلَيْنَا إِلَّا نَسَبُ الَّذِينَ يَدْعُونَ مِنْ دُونِ اللَّهِ!

٩٨- عَيْنٌ مَا فِيهِ الْمَنَادَى:

(١) أُخْتِي الصَّغْرَى تَضْحَكُ عِنْدَمَا نَلْعَبُ مَعًا!

(٣) أَخِي الْأَكْبَرُ يَرَى الْفُرْصَةَ فِي كُلِّ صَعُوبَةٍ!

(٢) صَدِيقِي الْعَزِيزُ فَقَدَ بَلْغَنِي أَنَّ رَجُلًا غَنِيًّا دَعَاكَ إِلَى مَادُبَةٍ!

(٤) أَيُّ أَرْسَلَنِي إِلَى السُّوقِ لِأَشْتَرِيَ لَكَ هَدِيَّةً!

٩٩- عَيْنٌ أَسْلُوبِ الْاسْتِثْنَاءِ [الْمَسْتَثْنَى مِنْهُ مَوْجُودٌ فِيهِ] الَّذِي يُبَيِّنُ فِيهِ نَوْعَ وَقُوعِ الْفِعْلِ:

(١) يَنْقُصُ كُلُّ شَيْءٍ بِالْإِنْفَاقِ نَقْصًا إِلَّا الْعِلْمَ!

(٢) لَا تَجْتَهِدُ لِتَرْبِيَةِ أَوْلَادِهَا اجْتِهَادًا بِالْغَا إِلَّا الْأُمُّ!

(٣) لَا يَعْيشُ أَحَدٌ فِي الدُّنْيَا عَيْشَ الْفُقَرَاءِ إِلَّا الْبَخِيلُ!

(٤) لَيْسَ أَوْعَفُ النَّاسِ إِلَّا مَنْ ضَعُفَ عَنْ كِتْمَانِ سِرِّهِ!

١٠٠- عَيْنٌ الْخَطَأِ فِي الْمَنَادَى:

(١) يَا مُسْلِمِينَ الْعَالَمِ، لَا تَقُولُوا كَلِمًا إِلَّا الْحَقَّ أَبَدًا!

(٢) أَيُّهَا الْأَرْضُ، أَلَيْسَ لِي مَكَانٌ فِيكَ لِأَجْدِ السَّلَامِ؟!

(٣) يَا وَلِدِ، حَافِظْ عَلَى نِظَافَةِ الطَّبِيعَةِ!

(٤) طَالِبَةٌ، اجْتَهِدِي فِي الدِّرَاسَةِ لِتَنْجِحِي فِي الْحَيَاةِ!



۱۰۱- کدام گزینه از دلایل انگلستان برای تغییر سلطنت در ایران محسوب می‌گردد؟

(الف) مناسب بودن ایران به‌عنوان بازار کالای صنعتی

(ب) مخالفت حکومت قاجار با قرارداد ۱۹۱۹

(ج) اکتشاف نفت و پی بردن به اهمیت آن در مبادلات جهانی

(د) خروج روس‌ها از ایران و زمینه‌سازی برای گسترش استعمار در ایران

(۱) «الف» و «ج» (۲) «ب» و «د» (۳) «الف» و «د» (۴) «ب» و «ج»

۱۰۲- کدام گزینه عبارت داده‌شده را به‌درستی کامل می‌کند؟

«آبرون سایه بعد از آماده کردن رضاخان برای کودتا،»

(۱) با سیدضیاء، از سیاستمداران وابسته به انگلستان، در قزوین ملاقات کرد و توانست او را با اهداف خود هماهنگ کند.

(۲) به احمدشاه الفا کرد که حرکت نظامی رضاخان به‌سوی تهران برای حفظ کشور و سلطنت، ضروری است.

(۳) تلاش کرد نظر نمایندگان مجلس برای انتقال قدرت از قاجار به پهلوی را جلب کند.

(۴) به کمک نیروهای قزاق وارد تهران شد و نقاط حساس پایتخت را اشغال کرد.

۱۰۳- در کدام گزینه مراحل جنگ بین آلمان و شوروی به‌درستی تدوین شده است؟

(۱) حمله هیتلر به شوروی، به رغم پیمان عدم تجاوز با استالین ← استفاده نیروهای شوروی از کمک‌های تسلیحاتی و تدارکاتی انگلستان و آمریکا

← متوقف شدن پیشروی نیروهای آلمانی به شوروی ← آغاز عقب‌نشینی نیروهای آلمانی از شوروی

(۲) هجوم نیروهای محور هم‌زمان به شرق اروپا و بالکان ← عقب‌نشینی شوروی به خاک خود ← ورود نیروهای آلمانی به خاک شوروی ← استفاده

نیروهای شوروی از کمک‌های تسلیحاتی و تدارکاتی انگلستان و آمریکا

(۳) حمله هیتلر به شوروی، به رغم پیمان عدم تجاوز با استالین ← ورود آلمان به خاک شوروی ← هجوم نیروهای محور هم‌زمان به شوروی ← آغاز

عقب‌نشینی نیروهای شوروی

(۴) هجوم نیروهای محور هم‌زمان به شرق اروپا و بالکان ← استفاده نیروهای شوروی از کمک‌های تسلیحاتی و تدارکاتی انگلستان و آمریکا ←

عقب‌نشینی شوروی به خاک خود ← ورود نیروهای آلمان به شوروی

۱۰۴- در کدام گزینه می‌توان وجوه اشتراک بیشتری بین «هیتلر» و «موسولینی» پیدا کرد؟

(الف) پس از پیروزی در انتخابات مجلس با انحلال سایر احزاب، نظام و دیکتاتوری تک حزبی را ایجاد کردند.

(ب) علاوه بر بستن پیمان‌های دو و چندجانبه با برخی کشورها، برنامه‌های توسعه‌طلبانه سرحدی و سرزمینی خود را پیش بردند.

(ج) سودای احیای دوباره امپراتوری‌های دوره باستان را در سر داشتند.

(د) با استفاده از یک سازمان امنیتی و پلیسی، معترضان و مخالفان خود را سرکوب کردند.

(۱) «الف» و «ج» (۲) «ب» و «د» (۳) «الف» و «د» (۴) «ب» و «ج»

۱۰۵- کدام گزینه در مورد تقدم و تأخر وقایع جنگ جهانی دوم درست است؟

(الف) سمت و سوی تهاجم آلمان ناگهان از غرب اروپا به سمت شرق اروپا، یعنی شوروی، تغییر جهت یافت.

(ب) با حمله ژاپنی‌ها به ناوگان آمریکا در اقیانوس آرام، ایالات متحده آمریکا، رسماً به متفقین پیوست.

(ج) نیروهای محور هم‌زمان به شرق اروپا و بالکان هجوم برده و این منطقه را به اشغال خود درآوردند.

(د) پس از به زانو درآوردن ایتالیا، نیروهای متفقین با پیاده شدن در خاک فرانسه، این کشور را آزاد کردند.

(۱) «ب» و «ج» مقدم بر اشغال ایران و «الف» و «د» مؤخر از آن رخ داد.

(۲) فقط «ب» مؤخر از اشغال ایران بوده و سایر موارد مقدم بر آن صورت گرفته است.

(۳) «الف» و «ج» مقدم بر اشغال ایران و «د» مؤخر از آن رخ داده است.

(۴) «الف» هم‌زمان با اشغال ایران «ج» مقدم و «ب» و «د» مؤخر از آن بوده است.

۱۰۶- کدام موارد درباره دوران پس از جنگ جهانی دوم، درست است؟

(الف) جلوگیری از گسترش قدرت آلمان و مقابله با متحدین در جنگ جهانی دوم، باعث همکاری شوروی و آمریکا شده بود.

(ب) مشکلات اقتصادی و سیاسی در اتحاد جماهیر شوروی به مرور زمان اعتراضات مردمی را افزایش داد.

(ج) جنگ داخلی در چین میان ملی‌گرایان و کمونیست‌ها موجب به قدرت رسیدن کمونیست‌ها در چین به رهبری مائو شد.

(د) انگلستان با صدور اعلامیه بالفور نظر مساعد خود را با ایجاد سرزمین یهودی در فلسطین اعلام کرد.

(۱) «الف» و «ج» (۲) «ب» و «ج» (۳) «الف» و «د» (۴) «الف» و «ب»



۱۰۷- کدام عبارات دربارهٔ رویدادها و مسائل مربوط به نفت ایران قبل از ملی شدن آن، درست است؟

الف) مجلس دورهٔ چهاردهم، به پیشنهاد دکتر محمد مصدق طرحی را به تصویب رساندند که دولت را از مذاکره و انعقاد قرارداد با کشورهای خارجی در خصوص نفت ایران بدون تأیید و تصویب مجلس منع می‌کرد.

ب) دکتر مصدق با حمایت گستردهٔ افکار عمومی، اتحاد و همکاری تنگاتنگ نیروهای ملی و مذهبی و پشتیبانی قاطع آیت‌الله کاشانی، نخست‌وزیر شد، تا جریان ملی شدن نفت، سرعت بیشتری بگیرد.

ج) پس از پایان جنگ جهانی دوم، شوروی طی موافقت‌نامه‌ای امتیاز نفت شمال را با قوام‌السلطنه امضا کرد.

د) دولت دکتر مصدق پس از روی کار آمدن، بی‌درنگ هیئتی را به ریاست مهندس مهدی بازرگان به خوزستان فرستاد تا مراکز و تأسیسات نفتی را از حوزهٔ اختیار شرکت نفت ایران و انگلیس خارج کند.

۱) «ج» و «د» ۲) «الف» و «ب»

۳) «ب» و «د» ۴) «الف» و «ج»

۱۰۸- ادامهٔ اصلاحات از فروردین ۱۳۴۰ چگونه میسر شد و در نخستین مرحله کدام برنامه در دستور کار دولت اسدالله علم قرار گرفت؟

۱) رحلت آیت‌الله بروجردی - تصویب قانون انتخابات انجمن‌های ایالتی و ولایتی

۲) رحلت آیت‌الله بروجردی - همه‌پرسی دربارهٔ اصول شش‌گانهٔ انقلاب سفید شاه

۳) دستگیری آیت‌الله خمینی^(۹) - تصویب قانون انتخابات انجمن‌های ایالتی و ولایتی

۴) دستگیری آیت‌الله خمینی^(۹) - همه‌پرسی دربارهٔ اصول شش‌گانهٔ انقلاب سفید شاه

۱۰۹- کدام گزینه اطلاعات نادرستی دربارهٔ «سازمان چریک‌های فدایی خلق» ارائه نمی‌کند؟

۱) شروع نبرد مسلحانه بعد از قیام ۱۵ خرداد با تفکرات اسلامی و تغییر رویهٔ تدریجی آنان به مارکسیسم

۲) ترور سران حکومت پهلوی مانند حسنعلی منصور، نخست‌وزیر وقت، پس از تبعید امام خمینی^(۹)

۳) روی آوردن به مبارزات مسلحانه با حکمت پهلوی با الهام از افکار مارکسیستی

۴) آغاز مبارزات مسلحانه با آرمان برپا کردن حکومت اسلامی

۱۱۰- کدام گزینه به ترتیب به وقایع ۵ اردیبهشت ۱۳۵۹، تیرماه ۱۳۵۹ و سال ۱۳۶۰ به‌درستی اشاره دارد؟

۱) حملهٔ نظامی آمریکا به طبرس - کودتای حزب توده - کودتای سازمان نقاب

۲) کودتای سازمان جاسوسی آمریکا - کودتای سازمان نقاب - کودتای حزب توده

۳) حملهٔ نظامی آمریکا به طبرس - کودتای سازمان نقاب - کودتای سازمان جاسوسی آمریکا

۴) حملهٔ نظامی آمریکا به طبرس - کودتای سازمان نقاب - کودتای حزب توده

۱۱۱- نخست‌وزیر دولت موقت و کابینه او در اعتراض به کدام اقدام استعفانامهٔ جمعی نوشتند؟

۱) نتیجهٔ همه‌پرسی برای استقرار نظام جمهوری اسلامی

۲) تسخیر سفارت آمریکا توسط دانشجویان پیرو خط امام

۳) روند تدوین و تصویب قانون اساسی در مجلس شورای اسلامی

۴) مخالفت مجلس خبرگان با انتقال قدرت دائمی به دولت موقت

۱۱۲- به چه دلیل صدام تصور می‌کرد که می‌تواند در مدت کوتاهی به هدف‌های خود در خصوص تسخیر ایران برسد؟

۱) قرار داشتن ایران در شرایط حساس و دشوار پس از پیروزی انقلاب اسلامی و سقوط حکومت شاهنشاهی

۲) نداشتن آمادگی ارتش و ژاندارمری به دلیل تصفیه یا فرار فرماندهان و افسران برای رویارویی جنگی بزرگ

۳) محدودیت‌های تشکیلاتی، تجهیزاتی و تدارکاتی و مقابله و درگیری با آشوب‌های ضدانقلاب و گروهک منافقین

۴) با پشت گرمی به حمایت سیاسی، نظامی، اقتصادی و اطلاعاتی سایر کشورها به‌ویژه آمریکا و شوروی سابق

۱۱۳- کدام مورد دربارهٔ واکنش قدرت‌های بزرگ و برخی از کشورهای منطقهٔ خلیج فارس در برابر تهاجم صدام به ایران درست است؟

الف) علاوه بر دادن انواع سلاح‌های پیشرفته و حتی تسلیحات شیمیایی از نظر سیاسی نیز از این رژیم جانب‌داری کردند.

ب) جمهوری اسلامی ایران و عراق را به خودداری از ادامهٔ جنگ و تلاش برای حل مسالمت‌آمیز اختلافات فراخواندند.

ج) برخی از کشورهای منطقهٔ خلیج فارس سیاست بی‌طرفی در پیش گرفتند ولی در موارد متعدد از سیاست‌های صدام حمایت کردند.

د) در برابر یورش آشکار نیروهای رژیم بعثی عراق به‌صورت قاطع و مؤثر به وظایف رسمی و قانونی خود عمل نکردند.

۱) «الف» و «ب» ۲) «ب» و «ج»

۳) «الف» و «ج» ۴) «ب» و «د»



۱۱۴- به ترتیب مدیریت کدام یک از انواع روش‌های حمل‌ونقل، بر عهده سازمان‌ها و شرکت‌های تابعه وزارت راه و شهرسازی نیست و این نوع از حمل‌ونقل توسط کدام نهاد مدیریت می‌شود؟

- (۱) حمل‌ونقل آبی - سازمان بنادر و دریانوردی
(۲) حمل‌ونقل آبی - سازمان محیط‌زیست
(۳) حمل‌ونقل شهری - شورای شهر
(۴) حمل‌ونقل شهری - شهرداری

۱۱۵- کدام گزینه پاسخ به سؤالات مطرح شده در حوزه مدیریت و برنامه‌ریزی حمل‌ونقل است؟

(الف) آموزش ایمنی به ساکنان روستاها و مزارع برای مواجهه نشدن با خطرات انفجار و سوختگی در راستای تقویت فرهنگ ایمنی، مربوط به کدام نوع حمل‌ونقل است؟

- (ب) کدام مناطق با توجه به میزان و نوع تقاضا برای دریافت خدمات حمل‌ونقلی در اولویت قرار می‌گیرند؟
(۱) ریلی - نواحی دارای حمل‌ونقل فصلی
(۲) لوله‌ای - نواحی دارای حمل‌ونقل فصلی
(۳) ریلی - ناحیه‌ای با جمعیت زیاد
(۴) لوله‌ای - ناحیه‌ای با جمعیت زیاد

۱۱۶- کدام یک از مخاطرات طبیعی دینامیک درونی دارد و منشاء فرایندهای اقلیمی کدام است؟

- (۱) آتشفشان - بیرونی
(۲) صاعقه - بیرونی
(۳) آتشفشان - درونی
(۴) صاعقه - درونی

۱۱۷- کدام گزینه ارتباط بیشتری با عبارت زیر دارد؟

«دما از سطح زمین به سمت عمق آن افزایش می‌یابد.»

(الف) لیتوسفر زمین، یکپارچه نیست و مانند توپ فوتبال در محل‌های معین گسستگی دارد.

(ب) ماده تشکیل‌دهنده گوشته زمین به حالت نیمه‌جامد و تا اندازه‌ای خمیر مانند است.

(ج) در گوشته فوقانی، حرکت همرفتی مواد موجب حرکت صفحات نسبت به هم می‌شود.

(د) بخش بالایی گوشته، سخت و سنگی است و سنگ‌کره (لیتوسفر) نام دارد.

- (۱) «الف» و «ج»
(۲) «ب» و «د»
(۳) «الف» و «د»
(۴) «ب» و «ج»

۱۱۸- کدام عبارت در رابطه با اندازه‌گیری زمین‌لرزه‌ها درست است؟

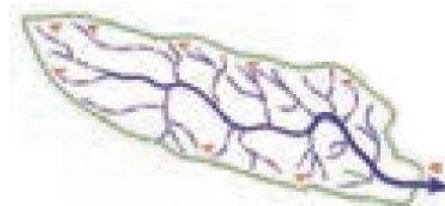
(۱) کارشناسان بزرگی زمین‌لرزه را با مقیاس مرکالی با دستگاه لرزه‌نگار اندازه‌گیری می‌کنند.

(۲) کارشناسان شدت زمین‌لرزه را با مقیاس مرکالی با بازدیدهای میدانی از محل زمین‌لرزه اندازه‌گیری می‌کنند.

(۳) کارشناسان شدت زمین‌لرزه را با مقیاس ریشتر با دستگاه لرزه‌نگار اندازه‌گیری می‌کنند.

(۴) کارشناسان بزرگی زمین‌لرزه را با مقیاس ریشتر با بازدیدهای میدانی از محل زمین‌لرزه اندازه‌گیری می‌کنند.

۱۱۹- کدام عبارت در رابطه با شکل داده‌شده از یک حوضه آبخیز درست است؟



(۱) در این حوضه، مدت‌زمان طولانی‌تری سپری می‌شود تا آب جاری مسافت سرچشمه تا خروجی را طی کند و در نتیجه آب سرشاخه‌ها به تدریج و به‌طور متوالی از حوضه تخلیه می‌شوند و احتمال بروز سیل کم است.

(۲) در این حوضه، مدت‌زمان کمتری صرف می‌شود تا آب آبراهه‌ها خارج شوند؛ زیرا به علت انشعابات پراکنده سرشاخه‌ها که طول آن‌ها تقریباً به یک اندازه است، همه جریان‌ها هم‌زمان به خروجی می‌رسند و احتمال بروز سیلاب زیاد است.

(۳) در این حوضه مدت‌زمان طولانی‌تری سپری می‌شود تا آب جاری مسافت سرچشمه تا خروجی را طی کند اما آب سرشاخه‌ها هم‌زمان به دهانه خروجی می‌رسند و احتمال بروز سیلاب زیاد است.

(۴) در این حوضه، مدت‌زمان کمتری مصرف می‌شود تا آب آبراهه‌ها خارج شوند؛ زیرا به علت انشعابات پراکنده سرشاخه‌ها که طول آن‌ها تقریباً به یک اندازه است به تدریج و به‌طور متوالی از حوضه تخلیه می‌شوند و احتمال بروز سیل کم است.

۱۲۰- کدام گزینه با مسئولیت‌های سازمان مدیریت بحران مغایرت دارد؟

(۱) ایجاد آمادگی برای مقابله با بحران و پیشگیری از آن

(۲) رساندن کمک‌های اولیه به آسیب دیدگان

(۳) مختص بودن تمامی فعالیت‌های آن در رابطه با مخاطرات طبیعی

(۴) بازسازی مناطق آسیب دیده

۱۲۱- کدام گزینه از محاسن روش‌های غیرسازه‌ای برای مدیریت پیش از وقوع سیل محسوب می‌گردد؟

الف) تأثیرات نامطلوب کمتری بر محیط‌زیست دارند.

ب) با استفاده از روش‌های هیدرولوژی به راحتی محاسبه و تخمین زده می‌شود.

ج) در درازمدت مفیدتر و بسیار کم هزینه‌تر است.

د) به راحتی می‌توان نسبت به هدایت، انحراف یا مهار سیل اقدام کرد.

۱) «الف» و «د» ۲) «ب» و «ج» ۳) «ب» و «د» ۴) «الف» و «ج»

۱۲۲- اگر طول مسیر مستقیم دو شهر A و B، ۱۳۰ کیلومتر و طول مسیر قابل احداث این دو مکان ۱۸۲ کیلومتر باشد و طول مسیر مستقیم دو

شهر C و D، ۱۵۰ کیلومتر و طول مسیر قابل احداث این دو مکان نیز ۱۹۵ کیلومتر باشد، هزینه احداث مسیر بین کدام دو شهر با توجه به

شاخص انحراف پایین‌تر است و در آن، شاخص انحراف چقدر است؟

۱) شهر B و A - ۱۴۰ ۲) شهر C و D - ۱۴۰

۳) شهر C و D - ۱۳۰ ۴) شهر B و A - ۱۳۰

۱۲۳- با توجه به عبارات زیر در خصوص «سامانه موقعیت‌یاب»، کدام گزینه درست است؟

الف) دستگاه‌های گیرنده ابتدا برای مقاصد نظامی تولید شد، اما بعدها بخشی از آن به‌طور رایگان در اختیار عموم قرار گرفت.

ب) متشکل از حداقل ۲۴ ماهواره است که به‌طور شبانه‌روزی در مدارهای گوناگون، زمین را دور می‌زنند.

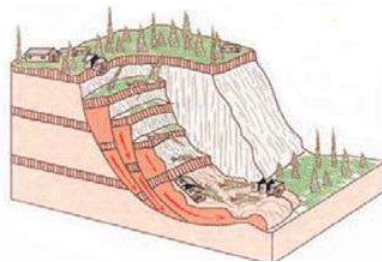
ج) مهم‌ترین کاربرد تمامی آن‌ها، تعیین موقعیت جغرافیایی و طول و عرض و ارتفاع مکان‌ها و زمان مورد نظر است.

د) در قرن نوزدهم، اختلاف ساعت ورود و خروج کشتی‌ها و قطارها در مبدأ و مقصد، آشفتگی و سردرگمی‌های زیادی پدید آورد و همین امر

موجب استفاده از این سامانه شد.

۱) «ب» و «د» ۲) «الف» و «ج» ۳) «الف» و «د» ۴) «ب» و «ج»

۱۲۴- کدام گزینه با شکل زیر مطابقت دارد؟



۱) مدل ریزش - سطح شیب‌دار - جریان یافتن رسوبات ریزدانه اشباع شده از آب، به‌صورت گل‌ولای، تحت تأثیر ذوب برف‌ها

۲) مدل لغزش - در سطح دامنه‌های پرشیب و پرتگاهی - سقوط آزاد سنگ‌ها و خرده‌سنگ‌ها

۳) مدل لغزش - در دامنه‌های نسبتاً پرشیب - جابه‌جا شدن حجم عظیمی از مواد - حرکت تخته‌سنگ‌ها، ماسه و گل‌ولای تحت تأثیر نیروی جاذبه

۴) مدل خزش - دامنه‌های شیب‌دار - حرکت کند و نامحسوس رسوبات سطح دامنه در مدت‌زمان طولانی، تحت تأثیر ذوب برف‌ها

۱۲۵- با توجه به مخاطرات طبیعی، کدام عبارت مفهوم درستی را منتقل می‌کند؟

الف) آنچه در اغلب زلزله‌ها سبب خسارت می‌شود و تلفات انسانی را بیشتر می‌کند، مشکلاتی است که پس از وقوع زلزله پیش می‌آید.

ب) دلیل اصلی افزایش خسارت‌های ناشی از سیلاب‌ها در چند دهه اخیر در ایران، توسعه سکونتگاه‌ها بوده است.

ج) اجرای روش‌های آبخیزداری و تقویت پوشش گیاهی حوضه و نفوذ دادن آب باران در حوضه‌ها، از روش‌های مدیریت پس از سیل می‌باشد.

د) در زمان وقوع سیل، با به‌کارگیری روش‌های مهندسی و احداث سازه‌های مناسب، نسبت به هدایت، انحراف یا مهار سیل اقدام می‌شود.

۱) «الف» و «ب» ۲) «ب» و «ج» ۳) «الف» و «د» ۴) «ج» و «د»



وقت پیشنهادی: ۲۰ دقیقه

فلسفه و منطق

فلسفه ۲: از ابتدای درس ۷ تا انتهای درس ۱۲ (صفحه ۵۲ تا ۱۱۱)

۱۲۶- بررسی کدام مورد، به حوزه عقل عملی مربوط است؟

۱) زشتی دروغ‌گویی، اعتباری است.

۳) ظلم‌پذیر، در گناه ظالم، شریک است.

۲) زیبایی صداقت، ذاتی آن است.

۴) اجرای عدالت، نیازمند سیاست است.

۱۲۷- در میان مخلوقات، کدام ویژگی، فقط خاص موجودات عالم عقول است؟

۱) دریافت اموری، بدون مفهوم و استدلال

۲) عدم نیاز به ابزار مادی برای افعال

۳) قابل دستیابی نبودن از طریق حواس

۴) عاری بودن از ماده در وجود

۱۲۸- کدام عبارت درست است؟

- (۱) بر اساس کاربرد فلسفی لوگوس، سخنان و کلمات انسان‌ها، ظهور و بروز موجودی متعالی و برتر از ماده است.
- (۲) اساس اختلاف فیلسوفی مثل فارابی با اوگوست کنت در مورد عقل را باید در امکان شناخت جهان با عقل محض جست‌وجو کرد.
- (۳) مهم‌ترین شاخصی که می‌تواند یک فیلسوف اروپایی را در زمره عقل‌گرایان قرار دهد، بی‌اعتبار دانستن تجربه نیست، بلکه مهم‌تر دانستن عقل است.
- (۴) اگرچه فارابی، عقل فعال را واسطه فیض‌رسانی به عقل انسان‌ها می‌داند، اما طبق دیدگاه وی، می‌توان عقل اول را نیز واسطه چنین فیضی دانست.

۱۲۹- در کدام مورد، ادراک هر دو مطلب، نیازمند رسیدن به عقل بالفعل است؟

- (۱) معنای معرفت - دیدگاه بیکن درباره معرفت
- (۲) چپستی فلز - اشغال مکان توسط اجسام
- (۳) چپستی قیاس اقترانی - اعتبار قیاس از نظر کنت
- (۴) معنای هستی - بزرگ‌تر بودن کل از جزء

۱۳۰- کدام عبارت درست است؟

- (۱) کسی که در استدلال‌های ریاضی به عقل بالملکه رسیده، ریاضیات برایش به‌صورت یک ملکه علمی در آمده است.
- (۲) ایمان به هر باور دینی، مستلزم دلیل عقلی است؛ زیرا تنها راه رسیدن به معرفت دینی، استفاده از عقل است.
- (۳) چون برخی از فیلسوفان، کتب تفسیری ارزشمندی نگاشته‌اند، عقل بهترین ابزار برای تدبر در قرآن است.
- (۴) انسان ممکن است به‌وسیله عقل و شهود و وحی، حقیقتی واحد را به اقسام مختلف شناخت، بشناسد.

۱۳۱- کدام عبارت درست است؟

- (۱) خردورزی عمیقی که در اولین مکتب فلسفی مسلمانان وجود داشت، به‌مرور، عقلانیت را به فرهنگی رایج در جامعه تبدیل کرد.
- (۲) مدنی بالطبع بودن انسان، مهم‌ترین اصلی است که فارابی، دیدگاه خود در علم سیاست را بر اساس آن پایه‌گذاری می‌کند.
- (۳) از نظر ابن‌سینا، حکیم مثنائی را می‌توان به مهندسی تشبیه کرد که می‌تواند نقشه‌های زیادی را به‌سرعت ترسیم کند.
- (۴) بر اساس دیدگاه‌های فارابی، مراجعه به رأی اکثریت مردم برای تعیین زمامدار مدینه فاضله، اطمینان کافی را ندارد.

۱۳۲- کدام مورد، گزارش درستی در خصوص نحوه مواجهه فلاسفه مسلمان با فلسفه ترجمه‌شده از متون یونانی نیست؟

- (۱) پیروی از آرای ارسطو و افلاطون
- (۲) شناخت نقاط ضعف و قوت فلسفه یونان
- (۳) افزودن اندیشه‌های جدید، به مکتب یونانی
- (۴) سامان‌بخشی یک نظام نوین فکری و فلسفی

۱۳۳- چه ارتباطی میان طبیعت‌شناسی ابن‌سینا و پاسخ او به مسئله شر وجود دارد؟

- (۱) هیچ پدیده‌ای، توان جلوگیری از مسیری که ذات طبیعت برای کل این عالم ترسیم می‌کند را ندارد.
- (۲) موجودات طبیعت در مقایسه با هم برخی خیرند و برخی شر؛ پس وجود شر بستگی به نوع نگاه ما ندارد.
- (۳) طبیعت دارای مراتب مختلفی است که شرور واقعی، در مقایسه هر مرتبه آن با سایر مراتب، ظاهر می‌شوند.
- (۴) در طبیعت، هیچ شری وجود ندارد و آنچه شر به نظر می‌رسد کمال آن است و در نهایت موجب اعتدالش است.

۱۳۴- از نظر قطب‌الدین رازی، به حکمت سهروردی حکمت «اشراق» می‌گویند، چون

- (۱) اساس آن کشف و شهود است.
- (۲) حکمت شرقیان اهل فارس است.
- (۳) ظهور نور نفس مجرد انسان است.
- (۴) بر اثر نورانی شدن نفس، حاصل می‌شود.

۱۳۵- بر اساس حکمت اشراق، کدام مورد تحلیل دقیق‌تری درباره نورالانوار است؟

- (۱) با تابش خود، اشیا را می‌آفریند که شدت و ضعف این تابش، باعث پدید آمدن مخلوقات متفاوت است.
- (۲) هر نوری از اوست و با اینکه برخی مخلوقاتش آمیزه‌ای از نور و ظلمت‌اند، خودش هیچ ظلمتی ندارد.
- (۳) عالم ماده یا ظلمت را خلق کرده است و سپس با اشراق و تجلی، به آن حیات بخشیده است.
- (۴) همان مشرق عالم است که نور وجود از آنجا طلوع می‌کند و به مغرب تسری می‌یابد.

۱۳۶- کدام عبارت، با دیدگاه طبیعت‌شناسی ابن‌سینا تطبیق بهتری دارد؟

- (۱) عالم ماده، عالم حرکت است و چون هر شیئی در این عالم، بر اساس طبعش حرکت و تغییر می‌کند، آن را عالم طبیعت می‌نامیم.
- (۲) پدید آمدن شرور واقعی در جهان، تنها ناشی از تعارض میان غایت یک پدیده طبیعی با غایت عالم طبیعت، به‌عنوان یک کل است.
- (۳) تحولات و تغییرات تک‌تک افراد عالم ماده، ناشی از طبع و ذات این عالم به‌عنوان یک کل است که مقصد نهایی آن‌ها را تعیین می‌کند.
- (۴) هر شیئی بر اساس طبع و ذاتش دارای غایتی است که به‌سوی آن حرکت می‌کند و هیچ امری نمی‌تواند مانع حرکت طبیعی شیء شود.

۱۳۷- کدام توصیف برای نظام احسن، از نظر ابن سینا درست است؟

- (۱) تمامی اجزای عالم طبیعت با لطف و عنایت خداوند، برترین حالت وجودی را دارا هستند.
- (۲) اگر به هر بخشی از این جهان بنگریم، بهترین حالت ممکن را در نظام‌مندی هستی مشاهده می‌کنیم.
- (۳) در ظاهر و باطن نظام طبیعت و کل عالم هستی، هیچ‌گونه نقص، بدی یا شرّی نمی‌توان مشاهده کرد.
- (۴) تک‌تک اجزای پدیده‌های طبیعت، چنان باهم ترکیب و تألیف شده‌اند که بهترین حالت ممکن را سامان داده‌اند.

۱۳۸- کدام گزینه حکمت متعالیه را به‌درستی توصیف می‌کند؟

- (۱) یکی از موضوعات و اهداف اصلی این مکتب، اثبات عقلی و استدلالی معارف وحی و قرآن و تأسیس نوعی الهیات دینی بوده است.
- (۲) مباحث حکمت متعالیه شامل دو بخش اصلی است؛ اول، بررسی وجود و مسائل بنیادین آن و دوم، شناخت عمیق معارف وحی.
- (۳) در این مکتب، وقتی بحث پیرامون وجود، ویژگی‌های آن و شاخه‌های فلسفه باشد، صرفاً از روش استدلال عقلی بهره می‌گیرد.
- (۴) برهان عقلی و شهود قلبی و وحی قرآنی چنان در این مکتب درهم‌تنیده‌اند که تفکیک و تمایز میان آن‌ها در مباحث دشوار است.

۱۳۹- دیدگاه فلسفی میرداماد از کدام عبارت حمایت می‌کند؟

- (۱) آنچه در خارج از ذهن و عالم واقع حقیقتاً هست، وجود است و تفاوت این وجودهای مختلف ناشی از ماهیت‌های متفاوتشان است.
- (۲) ماهیت عبارت است از مصادیق مختلف وجود که در مراتب هستی قرار گرفته‌اند و نقص و کمالات وجودی متفاوتی با هم دارند.
- (۳) در عالم واقعیت، ماهیت منشأ اثر است و تحقق دارد؛ یعنی از هر وجودی که در واقعیت می‌بینیم، می‌شود ماهیتی را انتزاع کرد.
- (۴) وقتی به دو درخت در کوچه اشاره می‌کنیم، در واقع با دو ماهیت یکسان مواجهیم با برخی ویژگی‌ها متفاوت و وجودی مشترک.

۱۴۰- کدام مورد، یکی از تفاوت‌های دیدگاه ملاصدرا با سهروردی را بیان می‌کند؟

- (۱) خداوند همه مراتب نور هستی است، نه فقط مبدأ و مشرق آن.
- (۲) تفاوت موجودات به شدت و ضعف نورانیت آن‌هاست.
- (۳) موجودات هر چه از نور محض دورتر باشند، ناقص‌تر و ضعیف‌ترند.
- (۴) حقیقت نور وجود، مشترک بین همه موجودات است.

۱۴۱- کدام مورد، با تأکید ملاصدرا بر «علم لدنی»، قرابت بیشتری دارد؟

- (۱) لزوم بهره‌گیری از معانی باطنی آیات قرآن و محدود نشدن به ظاهر آیات، در مقام کسب علم و معرفت
- (۲) ناقص بودن روش حکمت مشائی، برای ایجاد یک هستی‌شناسی و جهان‌بینی نسبتاً جامع و فراگیر
- (۳) ضرورت استفاده از حاصل کشف و شهود عارفان مشهور، در کنار پرداختن به مباحث استدلالی
- (۴) مردود بودن انتقادات متکلمین به مباحث فلسفی، اگرچه از روی اعتقاد دینی بیان شده باشد

۱۴۲- برای بررسی نظر ملاصدرا درباره نحوه خلقت عالم توسط خداوند، باید به بخشی از کتاب اسفار که متناسب با کدام سفر عرفانی است

مراجعه کنیم؟

- (۱) سفر از خلق به حق
- (۲) سفر در حق و با حق
- (۳) سفر از حق به سوی خلق، همراه با حق
- (۴) سفر در خلق، با حق

۱۴۳- در سیر بحث ملاصدرا برای رسیدن به «اصالت وجود»، ترتیب بیان شده در کدام مورد، درست است؟

- (۱) یک واقعیت و دو مفهوم - تمایز دو مفهوم - کدام واقعی؟ - دو نظر
- (۲) دو نظر - تمایز دو مفهوم - یک واقعیت و دو مفهوم - کدام واقعی؟
- (۳) یک واقعیت و دو مفهوم - دو نظر - تمایز دو مفهوم - کدام واقعی؟
- (۴) دو نظر - یک واقعیت و دو مفهوم - کدام واقعی؟ - تمایز دو مفهوم

۱۴۴- کدام مورد، توصیف مناسب‌تری برای واکنش اندیشمندان و مدرسان فلسفه در ایران، به ورود تفکرات اروپایی عصر جدید در حوزه فلسفی است؟

- (۱) ایجاد تعامل فکری و فلسفی با اندیشه‌های فلسفی اروپایی در حیطه موضوعات مشترک.
- (۲) ایجاد فلسفه‌ای پُربارتر و ناظر به مسائل روز جامعه با استفاده از ذخایر فلسفی مسلمانان.
- (۳) موضع‌گیری سلبی و انکاری در برابر تفکر غربی و تأکید بر ارزشمندی فلسفه مسلمانان.
- (۴) بررسی این تفکرات بر اساس اصول فلسفی گذشته و بهره‌گیری از نکات درست آن‌ها.

۱۴۵- کدام مورد، نشانه‌ای خاص برای سلامت درخت اندیشه است؟

- (۱) پرهیز از تقلید و پیروی از دیگران در انتخاب‌ها و تصمیم‌های مهم
- (۲) قرار داشتن در مسیر ایجاد هماهنگی میان ریشه‌های فکری با مسائل زندگی
- (۳) قابل تشخیص بودن هم‌راستایی دیدگاه‌های اظهارشده، با مبانی و ریشه‌های فکری
- (۴) امکان تشخیص آنچه در مقام اندیشه حاصل شده است، با نگاه به تصمیم‌ها و عملکردهای فرد



۱۴۶- در یک کشور فرضی نرخ بیکاری برابر ۱۸ درصد می‌باشد. اگر مجموع جمعیت فعال و غیرفعال کشور برابر ۵۰,۰۰۰,۰۰۰ نفر باشد و جمعیت غیرفعال کشور برابر ۲۴ درصد جمعیت کل کشور باشد، با فرض اینکه جمعیت افراد زیر ۱۵ سال برابر ۱۵,۰۰۰,۰۰۰ نفر باشد، با ورود کشور به شرایط رکود اقتصادی و تعدیل نیروی کار از طرف صاحبان کسب‌وکارها، ۲ درصد جمعیت شاغل کشور نیز بیکار شوند؛ در این صورت:

(الف) جمعیت شاغلین قبل از ورود کشور به رکود اقتصادی چند نفر است؟

(ب) نرخ بیکاری جدید کشور حدوداً چند درصد است؟

(ج) جمعیت کل کشور چند نفر است؟

- | | | |
|----------------------|----------------------|-------------------|
| (الف) ۲۰,۲۸۰,۰۰۰ نفر | (ب) نزدیک ۳۰ درصد | (ج) ۶۵ میلیون نفر |
| (الف) ۲۰,۲۸۰,۰۰۰ نفر | (ب) بیشتر از ۳۰ درصد | (ج) ۵۰ میلیون نفر |
| (الف) ۲۸,۲۰۸,۰۰۰ نفر | (ب) بیشتر از ۲۰ درصد | (ج) ۵۰ میلیون نفر |
| (الف) ۲۸,۲۰۸,۰۰۰ نفر | (ب) نزدیک به ۲۰ درصد | (ج) ۶۵ میلیون نفر |

۱۴۷- کدام گزینه پاسخ درست پرسش‌های زیر است؟

(الف) هر یک از عبارت‌های زیر به ترتیب بیانگر کدام‌یک از انواع بیکاری است؟

■ مریم شغل آرایشگری را رها کرده و در جست‌وجوی شغلی جدید با حقوق پایدار و مستمر است.

■ بیکاری هزاران نفر در رکود بزرگ اقتصادی سال ۱۹۳۰ در اروپا

■ علی فارغ‌التحصیل رشته سینما است اما شهر او به نیروی کار متخصص در رشته کامپیوتر نیاز دارد.

(ب) در اقتصاد به تقاضاکنندگان نیروی کار، می‌گویند.

(ج) روش کلی در تعیین میزان فقر است و اساسی‌ترین شاخص ارزیابی وضعیت اشتغال کشور است.

(الف) دوره‌ای - ساختاری - اصطلاحی

(ب) کارگر

(ج) مقایسه نیازمندی‌های افراد با توانمندی آنان برای دستیابی به آن نیازها - نرخ بیکاری

(الف) اصطلاحی - دوره‌ای - ساختاری

(ب) کارفرما

(ج) مقایسه نیازمندی‌های افراد با توانمندی آنان برای دستیابی به آن نیازها - نرخ بیکاری

(الف) اصطلاحی - دوره‌ای - ساختاری

(ب) کارگر

(ج) محاسبه میزان درآمد سرانه افراد، مقدار مصرف و سطح زندگی آنان - نرخ اشتغال

(الف) دوره‌ای - ساختاری - اصطلاحی

(ب) کارفرما

(ج) محاسبه میزان درآمد سرانه افراد، مقدار مصرف و سطح زندگی آنان - نرخ اشتغال

محل انجام محاسبات:



۱۴۸- کدام گزینه به مفهوم «فقر مطلق» به درستی اشاره دارد؟

- (۱) این وضعیت به‌ویژه در مقایسه نواحی‌ای که از نظر سطح رفاه یکسان نیستند، همانند شهر و روستا، صدق می‌کند.
- (۲) در این فقر، می‌توان گفت محاسبه تعداد افراد فقیر، بسیار پیچیده، سخت و شاید ناممکن است.
- (۳) در این فقر، همیشه تعریف فقر نسبت به وضعیتی که ما در آن هستیم صورت می‌گیرد، از این‌رو معیار فقر در زمان‌های مختلف متفاوت است.
- (۴) این نوع فقر را می‌توان معیاری برای سنجش میزان فقر در جامعه در نظر گرفت.

۱۴۹- کدام گزینه مبین پاسخ درست پرسش‌های زیر است؟

- (الف) کدام‌یک از وظایف پول، عملاً، کار خرید و فروش کالاهای مختلف و تبدیل قیمت‌ها را به یکدیگر آسان می‌کند؟
- (ب) بی‌مبالاتی یا سوء استفاده برخی صرافان از اعتماد مردم و تعداد زیاد انواع رسیده‌ها و صرافی‌ها موجب شد:
- (ج) در چه صورت نقدینگی می‌تواند زمینه بروز تورم را در جامعه ایجاد کند؟

(۱) الف) وسیله سنجش ارزش

(ب) دولت‌ها چاپ و انتشار اسکناس را برعهده بگیرند.

(ج) افزایش نقدینگی با افزایش تولید هماهنگ نباشد.

(۲) الف) وسیله پرداخت در مبادله

(ب) نقل و انتقال اسکناس کم‌کم دشوار شود و معاملات با چک جایگزین آن‌ها گردد.

(ج) افزایش نقدینگی با افزایش تولید هماهنگ نباشد.

(۳) الف) وسیله پرداخت در مبادله

(ب) دولت‌ها چاپ و انتشار اسکناس را برعهده بگیرند.

(ج) کاهش نقدینگی منجر به کاهش قدرت خرید پول ملی شود.

(۴) الف) وسیله سنجش ارزش

(ب) نقل و انتقال اسکناس کم‌کم دشوار شود و معاملات با چک جایگزین آن‌ها گردد.

(ج) کاهش نقدینگی منجر به کاهش قدرت خرید پول ملی شود.

۱۵۰- نرخ تورم در کشور C برابر ۱۵ درصد است. با توجه به اطلاعات جدول به ترتیب:

(الف) شاخص قیمت‌ها در ابتدای سال ۲۰۱۸ در کشور A چقدر است؟

(ب) شاخص قیمت‌ها در انتهای سال ۲۰۱۸ در کشور B چقدر است؟

(ج) شاخص قیمت‌ها در انتهای سال ۲۰۱۸ در کشور C چقدر است؟

کشور	سال	ابتدای ۲۰۱۸	انتهای ۲۰۱۸	نرخ تورم
A		؟	۵,۰۴۰ دلار	۵ درصد بیشتر از کشور C
B		۶۷۵۰ دلار	؟	نصف کشور A
C		۳۶۰۰ دلار	؟	۱۵ درصد

(ج) ۴۴۱۰

(ب) ۷۴۲۵

(الف) ۶۰۴۸

(ج) ۴۱۴۰

(ب) ۷۴۲۵

(الف) ۴۲۰۰

(ج) ۴۱۴۰

(ب) ۶۱۰۰

(الف) ۴۲۰۰

(ج) ۴۴۱۰

(ب) ۶۱۰۰

(الف) ۶۰۴۸

محل انجام محاسبات:

۱۵۱- کدام یک از موارد زیر در ارتباط با واقعیت درست نیست؟

- (الف) معمولاً برای اندازه‌گیری تورم از شاخص قیمت مصرف‌کننده بهره می‌برند و برای تشکیل این شاخص دولت معمولاً یک سبد بازار از کالاهایی که برخی از مصرف‌کنندگان خریداری می‌کنند، در نظر می‌گیرد.
- (ب) بانک مرکزی می‌تواند با فروش اوراق مشارکت به‌طور غیرمستقیم از مقدار نقدینگی در دست مردم بکاهد.
- (ج) در دوره قاجار با برقراری خطوط تلگراف، راه‌های ارتباطی ایران به اروپا تا حدی رو به بهبودی گذاشت.
- (د) وجود منابع غیرفعال باعث می‌شود که اقتصاد زیر مرز امکانات تولید قرار بگیرد و در چنین شرایطی انتقال منابع از تولید یک کالا به تولید کالای دیگر، ضروری می‌باشد.
- (ه) یکی از روش‌های افزایش عرضه که زمان بر نمی‌باشد این است دولت از طریق افزایش واردات، بازار را تنظیم کند.

(۱) «الف» - «ج»

(۲) «ج» - «ه»

۱۵۲- کدام گزینه به‌درستی جای خالی عبارت‌های زیر را تکمیل می‌کند؟

(الف) یکی از ویژگی‌های دوره قاجار بود و در دوران حکومت پهلوی ضعف‌های ساختاری اقتصاد ایران

(ب) «حضور گسترده دولت در اقتصاد» و «افول نهادهای تربیتی و آموزشی» به ترتیب از مشخصات حکومت و در ایران است.

(ج) محصول خودباوری، تلاش و مجاهدت همه‌جانبه و فراگیر مردمان سخت‌کوشی است که حاضر نیستند زیر سایه بیگانگان زندگی کنند و به آنان وابسته باشند.

(۱) الف) عهدنامه‌های ننگین و مبالغ جرمه‌های گزاف آن‌ها - بهبود یافت. (ب) قاجار - پهلوی (ج) اقتصاد مقاوم

(۲) الف) ناکارآمدی تشکیلات اداری - همچنان پابرجا بود. (ب) پهلوی - قاجار (ج) اقتصاد مقاوم

(۳) الف) اعطای امتیازات به وابستگان و خادمان خود - همچنان پابرجا بود. (ب) قاجار - پهلوی (ج) استقلال اقتصادی

(۴) الف) نوسازی به‌صورت سطحی و ظاهری - بهبود یافت. (ب) پهلوی - قاجار (ج) استقلال اقتصادی

۱۵۳- جدول زیر ارزش تولید ناخالص داخلی را با اعداد فرضی نشان می‌دهد. اگر نرخ اسمی رشد در سال دوم برابر ۴۱ درصد و نرخ واقعی رشد در سال سوم (نسبت به سال قبل) برابر ۱۷ درصد باشد، در این صورت به ترتیب:

شاخص تولید ناخالص داخلی	سال اول	سال دوم	سال سوم
به قیمت جاری	۱۲۵۰۰	؟	۲۵,۵۵۶ / ۲۵
به قیمت سال پایه	؟	۱۵۰۰۰	؟

الف) تولید ناخالص داخلی در سال اول، دوم (به قیمت جاری) و سوم بیانگر چه عددی است؟ (اعداد به میلیارد تومان می‌باشند).

ب) نرخ رشد واقعی سال دوم چقدر است؟

(۱) الف) ۱۲,۵۰۰ - ۱۷,۶۲۵ - ۱۷,۵۵۰ (ب) ۱۵ درصد

(۲) الف) ۱۵,۰۰۰ - ۱۷,۵۵۰ - ۱۴,۵۵۰ (ب) ۲۰ درصد

(۳) الف) ۱۵,۰۰۰ - ۱۷,۵۵۰ - ۱۴,۵۵۰ (ب) ۱۵ درصد

(۴) الف) ۱۲,۵۰۰ - ۱۷,۶۲۵ - ۱۷,۵۵۰ (ب) ۲۰ درصد

محل انجام محاسبات:

۱۵۴- کدام گزینه می‌تواند در محاسبه «GDP» لحاظ شود؟

- (۱) فرناز در کارگاه خود به تولید خامه برای تولید کیک‌های تولد و فروش آن به قنادی‌ها مبادرت می‌ورزد.
 - (۲) نیما با خراب شدن کولر همسایه خود و تقاضای وی، با دریافت دستمزد علی‌رغم میل باطنی خود، کولر او را تعمیر می‌کند.
 - (۳) نیوشا اقدام به خرید یک دستگاه خودروی ۲۰۶ کم‌کارکرد از دخترخاله خود می‌کند.
 - (۴) رضا که به بسته‌بندی غیرقانونی شکلات‌های خارجی در حیاط خانه خود مشغول است، در دی‌ماه ۱۴۰۳ سود خوبی به‌دست آورده است.
- ۱۵۵- با چه راهکاری می‌توان تصویر کامل‌تری از پیشرفت اقتصادی یک کشور به‌دست آورد و کدام مورد در رابطه با وضعیت ایران در گزارش توسعه انسانی نادرست است؟

- (۱) ترکیب معیارهای اندازه‌گیری رشد اقتصادی با معیارهای اندازه‌گیری نابرابری درآمدی و سایر شاخص‌ها مانند میزان سواد- ایران که جزو کشورهای با توسعه‌یافتگی بالا به‌شمار می‌رود، بالاتر از جزیره موریس در جدول مربوطه قرار دارد.
 - (۲) توجه به نیازهای بومی و داخلی و صرف‌نظر از معیارهای توسعه جهانی و خودداری از وابستگی به سایر کشورها- ایران دارای رتبه ۶۵ و با امید به زندگی ۷۶/۵ سال می‌باشد.
 - (۳) ترکیب معیارهای اندازه‌گیری رشد اقتصادی با معیارهای اندازه‌گیری نابرابری درآمدی و سایر شاخص‌ها مانند میزان سواد- ایران در رتبه ۴۵ و جزو کشورهای با توسعه‌یافتگی بالا به‌شمار می‌رود.
 - (۴) توجه به نیازهای بومی و داخلی و صرف‌نظر از معیارهای توسعه جهانی و خودداری از وابستگی به سایر کشورها- ایران جزو کشورهای با توسعه‌یافتگی پایین و پایین‌تر از کشور صربستان قرار دارد.
- ۱۵۶- مجموع جمعیت دهک‌های اول، پنجم و دهم در یک جامعه فرضی برابر است با ۱۸ میلیون نفر. اگر درآمد سرانه هر فرد در این جامعه برابر ۳۵۰۰۰ دلار و شاخص دهک‌ها در این جامعه بیانگر عدد یک باشد، در این صورت به ترتیب:

(الف) مجموع درآمد دهک پنجم جامعه چند دلار است؟

(ب) جمعیت دهک دهم این جامعه چند نفر است؟

(ج) شکاف درآمدی بین دهک اول و دهم این جامعه چه عددی را نشان می‌دهد؟

- | | | |
|-----------------------------|--------------------|--|
| (۱) الف) ۲ میلیارد دلار | (ب) ۶۰,۰۰۰,۰۰۰ نفر | (ج) برابر شکاف هزینه‌ای یعنی عدد یک است. |
| (۲) الف) ۲,۱۰۰ میلیارد دلار | (ب) ۶,۰۰۰,۰۰۰ نفر | (ج) ۱۰۰ درصد |
| (۳) الف) ۲۱۰ میلیارد دلار | (ب) ۶,۰۰۰,۰۰۰ نفر | (ج) صفر |
| (۴) الف) ۲۱۰,۰۰۰ دلار | (ب) ۶۰,۰۰۰,۰۰۰ نفر | (ج) ۱۰ درصد |

۱۵۷- به ترتیب کدام مورد به یکی از مراحل «بودجه‌بندی ماهانه» اشاره دارد و کدام مورد از مزایای خرید مقایسه‌ای نیست؟

- (۱) مشخص کردن منابع هزینه‌ای در قدم اول- زمان بر بودن این نوع خرید
 - (۲) در نظر آوردن فرصت‌های فراموش‌شده- آگاهی از گزینه‌های مرتبط با کالای موردنظر که از آن‌ها مطلع نبودیم.
 - (۳) مقایسه مجموع درآمد و هزینه‌ها- پس‌انداز بیشتر برای اقلام با قیمت پایین
 - (۴) فهرست کردن هزینه‌های متغیر و ثابت به‌صورت ماهانه- خرید محصول با کیفیت و با عملکرد بهتر
- ۱۵۸- به ترتیب از راست به چپ، کدام مورد مربوط به مرحله سوم «خرید مقایسه‌ای» است و کدام مورد «هدف میان‌مدت» به‌شمار می‌رود؟
- (۱) در نظر گرفتن معیارهایی که عملاً برای افراد در هنگام انتخاب مهم است- شیدا قصد تغییر رشته دانشگاهی خود در ۹ ماه آینده را دارد.
 - (۲) سنجش گزینه‌ها بر اساس معیارهای مختلف- شهرام که ساکن تبریز است، می‌خواهد ۴ سال دیگر به تهران مهاجرت کند.
 - (۳) سنجش گزینه‌ها بر اساس معیارهای مختلف- شادی قصد پس‌انداز و خرید خودرو در دو سال آینده را دارد.
 - (۴) در نظر گرفتن معیارهایی که عملاً برای افراد در هنگام انتخاب مهم است- شروین قصد سفر به اروپا در یک ماه آینده را دارد.

محل انجام محاسبات:



۱۵۹- شرکت فرضی ققنوس فعالیت خود را با عرضه ۵,۰۰۰,۰۰۰ سهم به ارزش هر سهم ۱۲,۰۰۰ تومان آغاز کرده است. شرکت کاکتوس طلایی به منظور کسب سود غیرعملیاتی سرمایه‌ای برابر ۸,۴۰۰,۰۰۰,۰۰۰ تومان را به خرید سهام این شرکت اختصاص داده است. با این توضیحات به ترتیب مشخص کنید:

(الف) اگر زیان شرکت ققنوس برابر با ۲,۴۰۰,۰۰۰,۰۰۰ تومان باشد؛ سهم شرکت کاکتوس طلایی از این زیان چقدر است؟

(ب) سرمایه شرکت ققنوس چند تومان است؟

(ج) با فرض اینکه شرکت ققنوس شرکتی سودده باشد و سود حاصل از فروش سهام این شرکت، برای شرکت کاکتوس طلایی برابر ۱,۰۵۰,۰۰۰,۰۰۰ تومان باشد، در این صورت قیمت بازاری هر ورقه چند تومان بوده است؟

- (۱) الف) ۳۶۳,۰۰۰,۰۰۰ تومان (ب) ۶۰۰ میلیارد تومان (ج) ۱۳۵۰۰ تومان
- (۲) الف) ۳۳۶,۰۰۰,۰۰۰ تومان (ب) ۶۰ میلیارد تومان (ج) ۲۷۰۰۰ تومان
- (۳) الف) ۳۳۶,۰۰۰,۰۰۰ تومان (ب) ۶۰ میلیارد تومان (ج) ۱۳۵۰۰ تومان
- (۴) الف) ۳۶۳,۰۰۰,۰۰۰ تومان (ب) ۶۰۰ میلیارد تومان (ج) ۲۷۰۰۰ تومان

۱۶۰- به ترتیب کدام مورد به پیامد کارکرد نظامات بیمه در کنار یکدیگر اشاره دارد و در قراردادهای بیمه، بیمه‌گذار چه چیزی را معامله می‌کند؟

(۱) حمایت از کسب‌وکارها در برابر وضعیت‌های ناخوشایند- نگرانی ناشی از احتمال وقوع یک زیان بزرگ با پرداخت حق بیمه

(۲) ارتقای رفاه افراد و جامعه- جبران زیان بیمه‌شده‌ها، در ازای گردآوری حق بیمه‌ها

(۳) تثبیت نظام اقتصادی- جبران زیان بیمه‌شده‌ها، در ازای گردآوری حق بیمه‌ها

(۴) مولدسازی درآمدها و پس‌اندازها- نگرانی ناشی از احتمال وقوع یک زیان بزرگ با پرداخت حق بیمه

محل انجام محاسبات:

اسامی هیأت علمی آزمون‌های ویژه داوطلبان کنکور ۱۴۰۴ گروه علوم انسانی

مدیرگروه	عنوان درس	مستئول درس	طراحان	دستیار مستئول درس
سید امیرمحمد سید شاکری	ریاضی	حسین افسری	وحید رباعی	حسین اسدزاده مهدی پوررضایی
علی اکبر آخوندی	علوم و فنون ادبی	محمد رضا پیرو	ابوالفضل قاضی- علی عطری- محمد رضا لمسه‌چی - عماد فیض‌آبادی	حسنا محمدی
	جامعه‌شناسی	الهام رضایی	آزیتا بیدقی- فروغ تیموریان- علیرضا مختاری - محمدزمان کبیر	فاطمه صفری
	روان‌شناسی	سیده ضحی سکاکی	سیمین زاهدی- سیده ضحی سکاکی- مهدی جاهدی	حسین اصفهانی
	عربی	پویا رضاداد	کاظم غلامی- اسرافیل قربان‌پور- حمید جوهری‌مجد پدرام علیمرادی- پویا رضاداد- عرفان جالبیزی	-
	تاریخ	مهسا اصغری	شهرام امامی- بهروز یحیی- نگار مروتی- فاطمه نیتی	ثنا کاشیان
	جغرافیا	الناز گنج‌کار	بهروز یحیی- شهرام امامی- نگار مروتی	الهه ریاحی‌نسب
	فلسفه و منطق	سعید رحیمیان	حمید سودیان طهرانی- احمد خدادحسینی- مهدی لاجوردی علی اکبر آخوندی- سعید رحیمیان	منصور کاظم‌بیگی محمدحسین خدام
	اقتصاد	امیر محمدبیگی	حسین خاکساری- میترا چینی‌ساز- علی محسنی طاہره کریمی- محمد رضا مبارکی- آرش بدری	محمد رضا مبارکی

معاون تولید محتوا: علی الفتی

مدیر واحد آموزش تخصصی: محمد رضا محمد هاشمی

محصولات و خدمات سنجش و ارزشیابی گزینه دو

ویژه داوطلبان کنکور ۱۴۰۴



آزمون آزمایشی



- آزمون های تستی جهت آمادگی در کنکور
- امکان برگزاری به صورت حضوری (با هماهنگی نمایندگی) و آنلاین
- ارائه آبرکارنامه هوشمند با امکان بررسی کامل عملکرد



ارزشیابی تشریحی

- ارزشیابی تشریحی از دروس دارای امتحان نهایی
- برگزاری و تصحیح به روش روبریک نویسی (ارائه بهترین و موثرترین بازخورد)
- سوالات استاندارد و هم سطح با امتحان نهایی

بانک سوال



- دسترسی به بیش از ۱۰۰ هزار سوال تستی و تشریحی
- امکان ساخت تمرین و برگزاری آزمون
- برطرف کردن نقاط ضعف با رفع اشکال هوشمند



آزمونک

- آزمون های آنلاین به صورت تک درس
- امکان مرور و جمع بندی موضوعی و مبحثی
- ارائه کارنامه و گزارش ها در کمتر از ۲۴ ساعت



نمایندگی



داوطلبان کنکور