

آزمون ارزشیابی پیشرفت تحصیلی

رشته ادبیات و علوم انسانی

ویژه دانش آموزان پایه دهم



مواد امتحانی	تعداد پرسش	از شماره	تا شماره	وقت پیشنهادی
ریاضی	۱۰	۱	۱۰	۲۰ دقیقه
ادبیات اختصاصی	۲۰	۱۱	۳۰	۲۲ دقیقه
علوم اجتماعی	۱۵	۳۱	۴۵	۱۵ دقیقه
زبان عربی	۱۵	۴۶	۶۰	۱۸ دقیقه
تاریخ	۱۰	۶۱	۷۰	۱۰ دقیقه
جغرافیای ایران	۱۰	۷۱	۸۰	۱۰ دقیقه
منطق	۱۵	۸۱	۹۵	۲۰ دقیقه
اقتصاد	۱۵	۹۶	۱۱۰	۲۰ دقیقه

مدت پاسخ‌گویی: ۱۳۵ دقیقه

تعداد کل پرسش‌ها: ۱۱۰

اردیبهشت ۱۴۰۴



دانش آموز گرامی، شما می‌توانید با اسکن تصویر روبه‌رو به وسیله گوشی هوشمند و یا تبلت خود، پاسخ‌های تشریحی را مشاهده نمایید.

داوطلب گرامی، جهت استفاده از خدمات خود مانند کارنامه هوشمند بعد از آزمون، بانک سؤال گزینه دو، آزمونک‌ها، رفع اشکال هوشمند، دفترچه پاسخ تشریحی و آرشیو آزمون‌های گزینه دو، با استفاده از نام کاربری و رمز عبور وارد سایت gozineh2.ir شوید. در ثبت نام اینترنتی نام کاربری کد ملی شماست و رمز عبور توسط خودتان تعیین شده است. در ثبت نام انفرادی و مدرسه‌ای، نام کاربری و رمز عبور خود را از مدرسه یا نمایندگی شهر خود دریافت نمایید.



۱۱- کدام گزینه مصداقی از عوامل پیشرفت و گسترش زبان و ادبیات فارسی در سده‌های پنجم و ششم نیست؟

- (۱) سلطان محمود غزنوی در سال ۳۹۲ ه.ق. به هندوستان حمله برد و تا سال ۴۱۶ ه.ق. چندین جنگ کرد.
- (۲) خواجه نظام‌الملک طوسی، وزیر آلپارسلان سلجوقی، مدارس برای آموزش علوم و فنون در شهرهایی مانند بغداد و اصفهان تأسیس کرد.
- (۳) طغرل، پادشاه سلجوقی، شهر ری را آباد کرد و آن را به‌عنوان پایتخت برگزید.
- (۴) منوچهری، شاعر قرن پنجم، با حمایت عنصری، ملک‌الشعرای دربار مسعود غزنوی، به دربار غزنه راه یافت.

۱۲- کدام گزینه در ارتباط با ویژگی‌های زبانی، ادبی و فکری شعر در سده‌های پنجم و ششم، درست است؟

- (۱) کاهش سادگی و روانی کلام (ویژگی ادبی)
- (۲) رواج داستان‌سرایی و منظومه‌های داستانی (ویژگی فکری)
- (۳) ورود اصطلاحات عرفانی (ویژگی فکری)
- (۴) آوردن توصیف‌های فراوان (ویژگی زبانی)

۱۳- ویژگی‌های زیر به ترتیب با آثار کدام گزینۀ مطابقت دارد؟

«افزایش کاربرد لغات مهجور عربی - کاربرد آیات، احادیث و اشعار - حذف افعال به قرینه»

- (۱) تاریخ بیهقی - کیمیای سعادت - قابوسنامه
- (۲) کشف‌المحجوب - تاریخ بلعمی - التفهیم
- (۳) التفهیم - سیاست‌نامه - کیمیای سعادت
- (۴) تاریخ بلعمی - التفهیم - قابوسنامه

۱۴- با توجه به ویژگی‌های نثر «موزون»، عبارت کدام گزینۀ نمونه‌ای از این نثر است؟

- (۱) بر اثر ایشان زرگری هم بدان دام مضبوط گشت و ایشان از رنج خود به ایدای او نرسیدند.
- (۲) با بهشت چه سازم و با حور چه بازم، مرا دیده‌ای ده که از هر نظری بهشتی سازم.
- (۳) اگر بدسگالان این قصد بکرده‌اند و قضا آن را موافقت خواهد نمود، دشوارتر.
- (۴) اگر خواهی که هیچ‌کس بر تو سبق نگیرد، در کار خداوند چنان کن که سبقت گیری.

۱۵- کلمات کدام گزینۀ جاهای خالی را به‌درستی پر می‌کنند؟

(الف) هر چه زمان می‌گذشت آمیختگی زبان فارسی با عربی بیشتر می‌شد، زیرا در مدارس آن عهد، عمدتاً تحصیل علوم و میسر بود.

(ب) شعر این دوره از نظر سبک و، تنوع یافت و در شاخه‌هایی همچون مدح، هجو، طنز و حماسه به‌کارگرفته شد.

(ج) زبان فارسی در اندک زمانی در میان هندوان نه‌تنها زبان و، بلکه زبانی مقدس قلمداد گردید.

- (۱) ادبی و دینی - شعر و موضوع - نظامی و سیاسی
- (۲) ادبی و دینی - گویندگی و موضوع - نظامی و سیاسی
- (۳) دینی و معنوی - شعر و موضوع - سیاسی و ادبی
- (۴) دینی و ادبی - گویندگی و موضوع - سیاسی و ادبی

۱۶- موارد کدام گزینۀ به‌ترتیب در ارتباط با «نظامی»، «عطار»، «جمال‌الدین عبدالرزاق» و «سنایی» درست است؟

- (۱) متمایزکننده سبک شعر فارسی از اشعار پیش از آن - از شاعران حوزه ادبی فارس و نواحی مرکزی - تأثیرگذار در تجدید سبک - آغاز دگرگونی عمیق در شعر فارسی به‌دلیل تحول روحی و معنوی او
- (۲) از شاعران معروف آذربایجان - روی آوردن به تصوف و عرفان - از شاعران حوزه ادبی فارس و نواحی مرکزی - تأثیرگذار در تجدید سبک
- (۳) از شاعران معروف آذربایجان - پیروی از سنایی - متمایزکننده شعر فارسی از اشعار پیش از آن - پرداختن به سیر و سلوک معنوی در دوره دوم حیات شعری خود

(۴) تازگی داشتن کار او در ادب فارسی - پیروی از سنایی - تأثیرگذار در تجدید سبک - ایجاد تحول در غزل

۱۷- با توجه به نوع نثر کتاب «کشف‌الأسرار و عدة‌الأبرار» و ویژگی‌های آن، نثر کدام گزینۀ به این کتاب نزدیک‌تر است؟

- (۱) از این جمله بشناختی که حقیقت جان آدمی قائم است به ذات خویش بی‌قالب و اندر قوام ذات خویش مستغنی است.
- (۲) و اما آن کسی که خدای تعالی را اصلاً دوست ندارد، وی اندر آن عذاب بماند و به سلوک راه پیدا نمی‌کند.
- (۳) با خود گفتم که این خود نه قضایی است که با وی بتوان آویخت و این نه بلایی است که از وی بتوان گریخت.
- (۴) پس تعلیم او آغاز کنند و محاسن اخبار و اشعار که به آداب شریف ناطق بود، او را حفظ دهند.



۱۸- با توجه به ویژگی‌های زبانی شعر قرن پنجم و ششم، کدام گزینه مربوط به این دوره است؟

- ۱) پذیرفته‌ام از خدای بزرگ
- ۲) جز تیغ کفرشویش، گازر که دیده آتش
- ۳) شرح چیست از غش به تحقیق آمدن
- ۴) کس نگوید سنگ را دیر آمدی

۱۹- «گسترش دامنه موضوعات شعر» و «افزایش سادگی بیان، قدرت عواطف، عمق افکار و اندیشه‌ها» نتیجه کدام پدیده است؟

- ۱) خروج شعر از دربارها و ورود آن به خانقاه‌ها
- ۲) گسترش فارسی دری و آمیزش آن با کلمات و لغات نواحی مرکزی ایران
- ۳) تأثیر عمیق حکمت و دانش و اندیشه‌های دینی در شعر این دوره
- ۴) تأثیرپذیری برخی از شاعران از ادبیات عرب

۲۰- کدام بیت «قافیه درونی» دارد؟

- ۱) به هیچ دور نخواهند یافت هشیارش
- ۲) جذبه دریا ندارد سیل را دست از عنان
- ۳) نرگس مست نوازشگر مردم‌دارش
- ۴) خون همه در مستی خوردی به زبردستی

۲۱- الگوی حروف قافیه در کدام گزینه به صورت «مصوت بلند + صامت + صامت» است؟

- ۱) سینه خواهم شرحه شرحه از فراق
- ۲) چو دیدش به خدمت دوتا گشت و راست
- ۳) زلف آشفته و خوی کرده و خندان لب و مست
- ۴) به کوشش نیروید گل از شاخ بید

۲۲- در شعر نیمایی زیر مجموعاً چند کلمه قافیه به کار رفته است؟

- «لحظه دیدار نزدیک است / باز من دیوانه‌ام مستم / باز می‌لرزد دلم، دستم / باز گویی در جهان دیگری هستم / های! نخراشی به غفلت گونه‌ام
را تیغ / های! نپرسی صفای زلفکم را دست / و آبرویم را نریزی دل / ای نخورده مست! / لحظه دیدار نزدیک است»
- ۱) چهار ۲) پنج ۳) شش ۴) هفت

۲۳- حرف «روی» در کدام گزینه با بیت زیر یکسان است؟

- این زمان یا رب مه محمل نشین من کجاست؟ آرزو بخشش دل اندوهگین من کجاست؟

- ۱) جز غیر کسی هم‌ره آن عربده‌جو نیست
- ۲) تا خبر دارم از او بی‌خبر از خویشتم
- ۳) ای نسیم سحر آرامگه یار کجاست؟
- ۴) ز هر کشوری گرد کن مه‌تیران

۲۴- در کدام گزینه، قاعده قافیه در هر دو بیت یکسان است؟

- ۱) گفتم به عقل پای برآرم ز بند او
- ۲) من این طمع نکنم کز تو کام بگیرم
- ۳) عشق کو تا گرم سازد این دل رنجور را
- ۴) من از دست کمانداران ابـرو
- ۵) آه تا کی ز سفر باز نیایی، بازاً
- ۶) گریه مستانه می‌سازم شراب تلخ را
- ۷) گل در بر و می در کف و معشوق به کام است
- ۸) به ملازمان سلطان که رساند این دعا را

۲۵- تعداد حروف اصلی قافیه در کدام گزینه متفاوت است؟

- ۱) شکفته شد گل حمرا و گشت بلبل مست
- ۲) دوش می‌آمد و رخساره برافروخته بود
- ۳) به سر جام جم آن که نظر توانی کرد
- ۴) کنون که می‌دمد از بوستان نسیم بهشت

۲۶- قافیۀ کدام گزینه نادرست است؟

- ۱) سر مـدزد از سـرفراز تـاجده
- ۲) بنگر این هر سه ز خامی رسته را
- ۳) بعد از آن، زان شیر این ره بسته شد
- ۴) دلم که چون سر زلف تو می‌رود بر باد

۲۷- چه تعداد از ابیات زیر، در قافیۀ خود «حرف یا حروف الحاقی» دارند؟

- | | | | |
|--|----------------------------------|---|---------------------------------|
| الف) بیبا، که بی تو به جان آمدم ز تنهایی | ب) ای تو برای آبرو آب حیات ریخته | ج) یکی ماهی همی‌بینم برون از دیده در دیده | د) چه خوش بودی، در بغا، روزگارم |
| ۱) سه | ۲) یک | ۳) چهار | ۴) دو |

۲۸- چند مورد «ذوقافیتین» است؟

- | | | | |
|------------------------------|-------------------------------|--------------------------------|-----------------------------|
| الف) عمری به هزار دیده افلاک | ب) وصف حق حق به خود تواند گفت | ج) برتر است این سخن ز درک فهوم | د) ای جهانی به کام از در تو |
| ۱) چهار | ۲) یک | ۳) دو | ۴) سه |

۲۹- مفهوم مقابل بیت زیر در کدام گزینه آمده است؟

عمری است که چون خاک جگر تشنه عشقم

و ایام به من جرعه جامت نرسانید

- | | | | |
|------------------------------------|---|-----------------------------------|----------------------------------|
| ۱) روزی به بزم و مجلس ما در نیامدی | ۲) از خدا عمری به جان وصل تو را می‌خواستم | ۳) از تلخی فراق تو تلخ است عیش ما | ۴) از دل نبرد تلخی زهر فراق، وصل |
|------------------------------------|---|-----------------------------------|----------------------------------|

۳۰- مفاهیم «بی‌خودی عاشق- احتیاج به توجه معشوق- وفاداری عاشق» به ترتیب در کدام گزینه آمده است؟

- | | | |
|---|----------------------------|---|
| الف) نظری به دوستان کن که هزار بار از آن به | ب) چند پرسوی ز من کیستم من | ج) ای که گفתי عشق را از یاد بردن سخت نیست |
|---|----------------------------|---|

- | | |
|--------------------|--------------------|
| ۱) «الف»- «ج»- «ب» | ۲) «ب»- «ج»- «الف» |
| ۳) «ب»- «الف»- «ج» | ۴) «الف»- «ب»- «ج» |



وقت پیشنهادی: ۱۵ دقیقه

علوم اجتماعی

جامعه‌شناسی ۱: از ابتدای درس ۱۲ تا انتهای درس ۱۵ (صفحه ۱۰۰ تا ۱۳۱)

۳۱- کدام گزینه با عبارت زیر سازگاری ندارد؟

«روابط جهان‌های اجتماعی گاهی در محدودهٔ هنجارها و نمادها یا شیوه‌های زندگی است.»

- ۱) جهان اسلام در سده‌های نخستین رویارویی با جهان‌های اجتماعی دیگر با حفظ هویت فرهنگی خود به تعامل با آن‌ها پرداخت.
- ۲) اگر جهان اجتماعی با حفظ عقاید، آرمان‌ها و ارزش‌های خود با جهان‌های اجتماعی دیگر تعامل و دادوستد داشته باشد، زمینهٔ گسترش و پیشرفت خود را پدید می‌آورد.
- ۳) جهان اسلام در تعامل با فرهنگ امپراتوری یونان و روم، عناصر سازگار با هویت خود را از آن‌ها گرفت و در موارد مورد نیاز به بازسازی عناصر آن‌ها پرداخت.
- ۴) بسیاری از فرهنگ‌ها همانند مصر و ایران در تعامل با جهان اسلام، عقاید و ارزش‌های توحیدی آن را پذیرفتند.

۳۲- به ترتیب، کدام گزینه جدول زیر را کامل می‌کند؟

پيامد	حالت
جهان اجتماعی دچار تحولات هویتی می‌شود.	الف)
ب)	اگر جهان اجتماعی ارزش‌ها و عقاید جهان اجتماعی دیگری را قبول کند.
ج)	جهان اجتماعی در تعامل با جهان‌های دیگر، بر عقاید و ارزش‌های خود پافشاری نکند.

۱) اگر جهان اجتماعی لایه‌های سطحی و عمیق جهان اجتماعی دیگر را بپذیرد- به جهان اجتماعی مقابل ملحق می‌شود- دادوستد فرهنگی به لایه‌های عمیق جهان اجتماعی سرایت می‌کند.

۲) اگر جهان اجتماعی به عقاید و آرمان‌های خود پشت کند- دادوستد فرهنگی به لایه‌های عمیق جهان اجتماعی سرایت می‌کند- به جهان اجتماعی مقابل ملحق می‌شود.

۳) اگر جهان اجتماعی به عقاید و آرمان‌های خود پشت کند- به جهان اجتماعی مقابل ملحق می‌شود- دادوستد فرهنگی به لایه‌های عمیق جهان اجتماعی سرایت می‌کند.

۴) اگر جهان اجتماعی لایه‌های سطحی و عمیق جهان اجتماعی دیگر را بپذیرد- دادوستد فرهنگی به لایه‌های عمیق جهان اجتماعی سرایت می‌کند- به جهان اجتماعی مقابل ملحق می‌شود.

۳۳- کدام یک از عبارات زیر به جهان اجتماعی خودباخته مربوط است؟

الف) از فرهنگ گذشته خود رها می‌شود و از آن می‌گذرد.

ب) ارتباطش را با فرهنگ و تاریخ خود از دست می‌دهد.

ج) به جهان اجتماعی دیگری که مبهوت و مقهور آن شده است، ملحق می‌شود.

د) به روش تقلیدی عمل می‌کند.

ه) نمی‌تواند فرهنگ گذشته خود را تداوم ببخشد یا گسترش دهد.

۲) «ب»- «د»- «ه»

۱) «الف»- «ب»- «ج»

۴) «الف»- «ب»- «د»

۳) «ج»- «د»- «ه»

۳۴- کدام گزینه از مجموعه عوامل و علت‌هایی است که باعث شده رسانه‌ها و فضای مجازی عرصه مهم‌ترین منازعه هویتی گردند، نمی‌باشد؟

۱) تعامل فرهنگی را از سطح محققان و مولدان فرهنگی به عموم کاربران و مصرف‌کنندگان فرهنگی منتقل کرده است.

۲) مهم‌ترین مانع تعامل جوامع غیرغربی با جهان غرب است که فرصت‌ها و تنگناهای بسیاری را به اعضای جهان اجتماعی القا می‌کند.

۳) رسانه‌ها و فضای مجازی تعامل فرهنگی را از سطح نمادها و هنجارها به عمق عقاید و ارزش‌ها می‌کشاند.

۴) عقاید و ارزش‌های جهان‌های اجتماعی توحیدی، اسطوره‌ای و دنیوی در عرض هم و البته با کمیت و کیفیت نابرابر در دسترس همه افراد قرار می‌گیرند.

۳۵- به ترتیب، هر یک از عبارات زیر به کدام مفهوم اشاره دارد؟

■ از دست دادن حالت فعال و خلاق خود در گزینش عناصر فرهنگی دیگر

■ فراموشی هویت خود در مواجهه با فرهنگ دیگر

■ ممانعت عقاید و ارزش‌های جهان اجتماعی از آشنایی اعضای آن با حقیقت انسان و جهان

■ خودباختگی جوامع غیرغربی در برابر جهان غرب

۱) ازخودبیگانگی تاریخی- ازخودبیگانگی فطری- خودباختگی فرهنگی- غرب‌زدگی

۲) ازخودبیگانگی فطری- خودباختگی فرهنگی- خودباختگی فرهنگی- ازخودبیگانگی تاریخی

۳) خودباختگی فرهنگی- ازخودبیگانگی تاریخی- ازخودبیگانگی فطری- غرب‌زدگی

۴) خودباختگی فرهنگی- ازخودبیگانگی فطری- ازخودبیگانگی تاریخی- غرب‌زدگی

۳۶- به ترتیب، هر یک از عبارات زیر، از لحاظ هویت فرهنگی مربوط به کدام دوره تاریخی ایران است؟

■ کنار گذاشتن عناصر مشترکانه از هویت

■ زبان فارسی دری، زبان سیاسی دربار ایران

■ هویت توحیدی، دینی و اساطیری

■ فراتر رفتن زبان فارسی از محدوده زبان سیاسی مشترک اقوام ایران

۱) پس از اسلام- پس از اسلام- پیش از اسلام- پیش از اسلام

۲) پیش از اسلام- پس از اسلام- پس از اسلام- پیش از اسلام

۳) پیش از اسلام- پیش از اسلام- پس از اسلام- پس از اسلام

۴) پس از اسلام- پیش از اسلام- پیش از اسلام- پس از اسلام



۳۷- با توجه به انواع روش‌های مقابله جهان اسلام با مهاجمین، جدول زیر را کامل کنید.

روش مقابله	تهاجم
الف)	جنگ‌های صلیبی
جذب و هضم	ب)
تجربه جدیدی که به پایان نرسیده است.	ج)

(۱) ملحق کردن به فرهنگ اسلام - حمله مغول - مدرنیسم و پست‌مدرنیسم

(۲) دفع مهاجمان - حمله مغول - جهان غرب

(۳) دفع مهاجمان - امپراتوری عثمانی - مدرنیسم و پست‌مدرنیسم

(۴) ملحق کردن به فرهنگ اسلام - امپراتوری عثمانی - جهان غرب

۳۸- کدام گزینه در مورد تصویر القایی مستشرقان و تاریخ‌نگاران غربی از هویت جهان اسلام، نادرست است؟

(۱) تقسیم امت و ملت اسلامی به اقوام مختلف ترک، عرب و فارس

(۲) هویتی سکولار و دنیوی و محدود به ابعاد تاریخی و جغرافیایی

(۳) هویتی توحیدی، اساطیری و معنوی

(۴) استفاده از عناوین قوم‌گرایانه و ناسیونالیستی

۳۹- کدام گزینه مربوط به بعد تاریخی هویت جامعه است؟

(۱) وطن، ارزشی متفاوت از سایر مکان‌ها پیدا می‌کند.

(۲) مکان و مبدأ، ارتباط افرادی را که عقاید و ارزش‌های مشترکی دارند، فراهم می‌آورد.

(۳) مردمی که با هم زندگی می‌کنند، دفاع از سرزمین را تا پای جان وظیفه خود می‌دانند.

(۴) افرادی که مدت زیادی با هم زندگی کرده‌اند، سرگذشت و سرنوشت مشترکی پیدا می‌کنند که به‌صورت خاطره جمعی و مشترک درمی‌آید.

۴۰- به ترتیب، پیامد هر یک از شرایط زیر چیست؟

■ الهام گرفتن جهان اسلام از انقلاب اسلامی

■ حیات معنوی اسلام

■ قدرت سیاسی و نظامی غرب در نخستین رویارویی‌های آن با جهان اسلام

(۱) ظهور اسلام به‌عنوان قطب فرهنگی جدید - تحولات فرهنگی در غرب - خودباختگی فرهنگی تمام ذهنیت مسلمانان

(۲) ظهور اسلام به‌عنوان قطب فرهنگی جدید - تحولات فرهنگی در غرب - تحول فرهنگی جوامع اسلامی

(۳) جست‌وجوی هویت خود بیرون از تصاویر القایی جهان غرب - گسترده شدن افق‌های جدید به روی اندیشمندان جهان غرب - خودباختگی فرهنگی بخش‌هایی از ذهنیت مسلمانان

(۴) جست‌وجوی هویت خود بیرون از تصاویر القایی جهان غرب - گسترده شدن افق‌های جدید به روی اندیشمندان جهان غرب - تحول فرهنگی جوامع اسلامی

۴۱- کدام گزینه به ترتیب در ارتباط با مشروعیت قدرت درست، ولی در رابطه با مقبولیت قدرت نادرست است؟

(۱) مدار مشروعیت حق و باطل بودن است - مدار مقبولیت رضایت کسانی است که قدرت بر آن‌ها اعمال می‌شود.

(۲) قدرت غیرمشروع، مخالف اراده کسانی است که بر آن‌ها اعمال می‌شود - انجام فعالیت برای فرار از پیامدهای ناگواری که از طرف صاحب قدرت پدید می‌آید.

(۳) مشروعیت، قدرت موافق حکم، قانون و اراده تشریحی الهی است - انجام فعالیت با اکراه و با اراده کسانی است که قدرت بر آن‌ها اعمال می‌شود.

(۴) مشروعیت در جایی است که قدرت با رضایت فردی باشد که قدرت را می‌پذیرد - مقبولیت قدرت به این معناست که قدرت براساس شریعت خداوند باشد.

۴۲- کدام یک از گزینه‌ها مصداق تأثیر نظام سیاسی بر نظام اقتصادی است؟

(۱) شعار جمهوری فرانسه بر سردر یک کلیسا پس از قانون سال ۱۹۰۵ م. مبنی بر جدایی دین از سیاست

(۲) رایج شدن مزرعه‌داری دولتی و مزرعه‌داری اشتراکی به‌عنوان دو شیوه پیشبرد اقتصاد کشاورزی با تشکیل اتحاد جماهیر شوروی

(۳) محبوبیت رئیس‌علی دلواری، رهبر مردم تنگستان در قیام علیه استعمار انگلیس

(۴) تعیین ارزش‌ها و اصول حاکم بر نظام سیاسی توسط نظام فرهنگی

۴۳- در گونه‌شناسی ارسطو هر یک از موارد «آریستوکراسی، پولیتی و تیرانی» به ترتیب چه حکومتی را نشان می‌دهد؟

(۱) اقلیتی که براساس خواست و میل خود، حکومت کنند - اکثریتی که براساس خواست و میل خود حکومت کنند - فردی که براساس فضیلت و

حقیقت حکومت کند.

(۲) اقلیتی که براساس فضیلت حکومت کنند - اکثریتی که براساس حقیقت حکومت کنند - فردی که براساس خواست و میل خود حکومت کند.

(۳) اقلیتی که براساس خواست و میل خود، حکومت کنند - اکثریتی که براساس حقیقت حکومت کنند - فردی که براساس فضیلت و حقیقت حکومت کند.

(۴) اقلیتی که براساس فضیلت حکومت کنند - اکثریتی که براساس خواست و میل خود حکومت کنند - فردی که براساس خواست و میل خود حکومت کند.

۴۴- به ترتیب، پاسخ سؤال‌های زیر چیست؟

- در برخی از روایات مهم‌ترین مسئولیت در آموزه‌های اسلامی چیست؟
- در نظام اسلامی دو وسیله شناخت ارزش‌های الهی و احکام و مقررات اجتماعی چه هستند؟
- در اندیشه لیبرال دموکراسی از چه چیزی نمی‌توان سخن گفت؟

- (۱) مسئولیت متقابل امت و امام - عقل و وحی - مشروعیت حقیقی
- (۲) خودداری از پذیرش طاغوت - حس و وحی - مقبولیت دروغین
- (۳) مسئولیت متقابل امت و امام - وحی و شهود - مقبولیت حقیقی
- (۴) خودداری از پذیرش طاغوت - حس و وحی - مشروعیت دروغین

۴۵- به ترتیب، درست و نادرست بودن عبارات زیر را مشخص کنید.

- هرگاه قدرت برای رسیدن به هدفی معین سازمان پیدا کند، سیاست پدید می‌آید.
- حکمیت و امید به زندگی به ترتیب مربوط به بُعد مشارکت خانواده در امور جامعه و بُعد سلامت است.
- هر جهان اجتماعی به تناسب هویت و فرهنگ خود، آرمان‌ها و ارزش‌های ویژه‌ای دارد.
- در یک جهان اجتماعی، نظام سیاسی می‌تواند مستقل از نظام اقتصادی و فرهنگی باشد.

- (۱) نادرست - درست - نادرست - درست
- (۲) درست - نادرست - درست - نادرست
- (۳) نادرست - نادرست - درست - درست
- (۴) درست - درست - نادرست - نادرست



وقت پیشنهادی: ۱۸ دقیقه

زبان عربی

عربی، زبان قرآن: ۱ درس ۷ و متن درس ۸ (صفحه ۹۳ تا ۱۰۸)

■ عَيْنِ الْأَصْحِ وَالْأَدَقِّ فِي الْجَوَابِ لِلتَّرْجُمَةِ أَوْ الْمَفْهُومِ أَوْ الْكَلِمَاتِ (۵۲-۴۶):

۴۶- ﴿أَفَلَا يَنْظُرُونَ إِلَى الْإِبْلِ كَيْفَ خُلِقَتْ﴾:

- (۱) آیا به شتر نگاه نمی‌کنند که چگونه آفریده شده است.
- (۲) آیا به شتر نگاه نمی‌کنید که چطور آفریده شده است.
- (۳) آیا شتر را نمی‌بینند که چگونه او را آفریدیم.
- (۴) آیا شتر را نمی‌بینید که چطور او را آفریده‌ایم.

۴۷- «يُشَاهِدُ أَعْضَاءَ الْأُسْرَةِ فَلَمَّا مَهَّدْنَا عَنْ الْدَلْفِينِ الَّذِي أَنْقَذَ إِنْسَانًا وَأَوْصَلَهُ إِلَى الْمِيْنَاءِ»:

- (۱) به اعضای خانواده فیلمی آرامش‌بخش از دلفینی که انسانی را نجات داده و او را به جزیره رسانده، نشان داده می‌شود!
- (۲) اعضای خانواده فیلمی آرامش‌بخش را درباره دلفینی که انسانی را نجات می‌داد و او را به بندر می‌رساند، می‌بینند!
- (۳) اعضای خانواده فیلم آرام‌بخشی را از دلفینی که انسانی را نجات داد و او را به بندر رساند، می‌بینند!
- (۴) اعضای خانواده فیلم کوتاه دلفینی که می‌خواست انسانی را نجات دهد و او را به بندر برساند، مشاهده می‌کنند!

۴۸- «قَرَأْتُ فِي لَوْحَةٍ أَنَّ بَعْضَ الْأَطْفَالِ يَصْنَعُونَ مَا لَا يَسْتَطِيعُ الْكِبَارُ صِنَاعَتَهُ!»:

- (۱) در تابلویی خواندم که بعضی از بچه‌ها می‌توانند چیزی را بسازند که بزرگ‌ترها نمی‌توانند آن را بسازند!
- (۲) در تابلویی خواندم که بعضی از بچه‌ها چیزی را می‌سازند که بزرگان نمی‌توانند آن را بسازند!
- (۳) در روزنامه‌ای خواندم که برخی کودکان قادر به ساختن چیزی هستند که بزرگان قادر به ساختن آن نیستند!
- (۴) در تابلویی خواندم که برخی از کودکان می‌توانند چیزی بسازند که بزرگانشان ساختن آن را نمی‌توانند!

۴۹- «كَانَ الْعَامِلُ يُغْلِقُ حَنْفِيَّةَ الْمَاءِ وَيَمْنَعُ عَنِ الْإِنْحِدَارِ لِأَنَّهَا بِحَاجَةٍ إِلَيْهِ لِلْبِقَاءِ»:

- (۱) کارگر با بستن شیر آب مانع سرازیر شدن آن بود، زیرا ما برای بقا نیازمند آن هستیم!
- (۲) کارگر شیر آب را می‌بست و از سرازیر شدن جلوگیری می‌کرد، چه ما برای بقا به آن نیاز داریم!
- (۳) کارگر شیر آب را بسته بود تا مانع سرازیر شدنش شود، چراکه ما برای بقا محتاج آن هستیم!
- (۴) کارگر شیر آب را می‌بست و از سرازیر شدنش جلوگیری می‌کرد، زیرا ما برای بقا به آن احتیاج داریم!

۵۰- عَيْنِ الصَّحِيحِ:

- (۱) الْخُبْزُ مَعَ الزُّبْدَةِ مِنَ الْأَطْعَمَةِ الَّتِي نَأْكُلُهَا فِي الْفَطْوْرِ! نان با پنیر از غذاهایی است که در صبحانه آن را می‌خوریم!
- (۲) السَّمَادُ الْكِيمِيَاوِيُّ يُصَنَعُ مِنَ النَّفْطِ غَالِبًا! مواد شیمیایی غالباً از نفت ساخته می‌شوند!
- (۳) مِنَ الْأَطْعَمَةِ الْغَدَاءُ الرَّزُّ مَعَ الْمَرْقِ! از جمله غذاهای ناهار، برنج با مرغ است!
- (۴) مَا عُبِدَ اللَّهُ بِشَيْءٍ أَفْضَلَ مِنْ أَدَاءِ حَقِّ الْمُؤْمِنِ! خداوند با چیزی برتر از به جا آوردن حق مؤمن عبادت نشد!

۵۱- عَيْنَ عِبَارَةٍ مَا جَاءَ فِيهَا الْمُتَضَادُّ:

- (۱) إِنَّ الدَّلَافِينَ تَبْكِي كالأَطْفَالِ وَ تَضَحَكُ كالأِنْسَانِ!
- (۲) تُؤَدِّي الدَّلَافِينَ دَوْرًا مُهِمًّا فِي الحَرْبِ وَ السَّلْمِ!
- (۳) أَوْصَلَ رَجُلٌ العَرِيقَ مِنَ البَحْرِ إِلَى البَرِّ!
- (۴) إِنَّ الدَّلَافِينَ تُعْنِي كالأَطْيُورِ وَ تَصْفُرُ كالأِنْسَانِ!

۵۲- عَيْنَ غَيْرِ المُنَاسِبِ فِي مَفْهُومِ هَذِهِ العِبَارَاتِ:

- (۱) «هَلْ جَزَاءُ الإِحْسَانِ إِلاَّ الإِحْسَانُ»: يَجِبُ عَلَيْنَا أَنْ نُحْسِنَ إِلَى مَنْ أَحْسَنَ إِلَيْنَا!
- (۲) سُكُوتُ اللُّسَانِ سَلَامَةٌ للإِنْسَانِ!: اِغْر طُوْطَى زَبَانِ مِی بَسْتِ دَر کَام نِه خُود رَا دَر قَفْسِ دِیدِی نِه دَر دَام
- (۳) «يُعْرِفُ المُجْرِمُونَ بِسِيْمَاهُمْ»: خُونِ دَلِ مِی خُورَم وَ چِشْمِ نَظَرِ بَازِمِ جَامِ جَرْمِ اَيْنِ اسْتِ كِه صَاحِبِ دَلِ وَ صَاحِبِ نَظَرِ
- (۴) «وَ اللّٰهُ يَعْلَمُ مَا فِي قُلُوبِكُمْ»: «وَ اللّٰهُ اَعْلَمُ بِمَا يَكْتُمُونَ»

■ اِقْرَأِ النَّصَّ التَّالِيَّ ثُمَّ اُجِبْ عَنِ الأَسْئَلَةِ مَا يُنَاسِبُ النَّصَّ (۵۳-۵۵):

«يَسْتَكِي (شكایت می‌کنند) العَدِيدُ مِنَ الأَشْخَاصِ فِي الوَقْتِ الحَاضِرِ مِنَ ضَعْفِ الذَّكْرِ وَ ذَلِكَ بِسَبَبِ أَسْلُوبِ الحَيَاةِ المُخْتَلِفِ! يَعْتَقِدُ البَعْضُ أحيانًا بِأَنَّ سَبَبَ ضَعْفِ الذَّكْرِ مُرْتَبِطٌ بِالكِبَرِ فِي السَّنِّ وَلَكِنْ فِي الوَاقِعِ إِنَّ ضَعْفَ الذَّكْرِ وَ العَدِيدَ مِنَ المَشَاقِلِ المُرْتَبِطِ بِالكِبَرِ فِي السَّنِّ تَعْتَمِدُ عَلَى طَرِيقَةٍ عَيْشِنَا فِي الحَيَاةِ! إِنَّ تَنَاوُلَ أَطْعَمَةٍ صَحِيَّةٍ وَ مُمَارَسَةَ التَّمَارِينِ الرِّيَاضِيَّةِ بِاسْتِمْرَارٍ يَعْمَلَانِ عَلَى تَحْسِينِ الذَّكْرِ وَ إِضَافَةً إِلَى ذَلِكَ هُنَاكَ بَعْضُ التَّقْنِيَّاتِ (تکنیک‌ها) الَّتِي يُمْكِنُ اتِّبَاعُهَا فِي تَحْسِينِ الذَّكْرِ!»

۵۳- عَيْنَ الخِطَأِ حَسَبِ النَّصِّ:

- (۱) عِنْدَمَا يَكْثُرُ سِنُّ المَرءِ تَقَلُّ ذَاكِرَتُهُ فَيَعْجُزُ عَنِ تَذَكُّرِ ذِكْرِيَاتِهِ أحيانًا!
- (۲) ضَعْفُ الذَّكْرِ مُشْكَلَةٌ يُوَاجِهُهَا الكَثِيرُونَ فِي الوَقْتِ الحَاضِرِ!
- (۳) مَنْ يَطْلُبُ تَحْسِينَ ذَاكِرَتِهِ وَ يَعْمَلُ بِهِ يَتْرَكَ أَكْلَ أَطْعَمَةٍ صَحِيَّةٍ!
- (۴) مَنْ يُغَيِّرُ أَسْلُوبَ حَيَاتِهِ يَقْدِرُ عَلَى تَحْسِينِ مُشْكَلَةِ ضَعْفِ ذَاكِرَتِهِ!

۵۴- جَوَابُ أَيِّ سؤَالٍ غَيْرِ مَوْجُودٍ فِي النَّصِّ؟

- (۱) مِمَّ يَسْتَكِي العَدِيدُ مِنَ الأَشْخَاصِ فِي العَصْرِ الأَخِيرِ؟
- (۲) أَتُنْقِدُنَا مُمَارَسَةَ التَّمَارِينِ المُسْتَمْرَةِ مِنَ ضَعْفِ الذَّكْرِ؟
- (۳) مَاذَا يَعْمَلُ عَلَى تَحْسِينِ الذَّكْرِ وَ يُسَاعِدُنَا فِي تَقْوِيَّتِهَا؟
- (۴) أَيُّ مُشْكَلَةٍ تَرْتَبِطُ بِالكِبَرِ فِي السَّنِّ وَ يَحْتَاجُ حَلُّهَا إِلَى المَشُورَةِ؟

۵۵- عَيْنَ الخِطَأِ فِي نَوْعِيَةِ الكَلِمَاتِ الَّتِي تَحْتَهَا خَطُ: «العَدِيدُ- يُمْكِنُ- المُرْتَبِطَةُ- يَعْتَقِدُ»

- (۱) العَدِيدُ: اسْمٌ- مَذْكُورٌ- حُرُوفُهُ الأَصْلِيَّةُ «ع د د»- مَعْرَبٌ/ فَاعِلٌ وَ مَرْفُوعٌ بِالصَّمَةِ
- (۲) يُمْكِنُ: فَعْلٌ مَضَارِعٌ- لِلْمَفْرَدِ المَذْكُورِ الغَائِبِ- لَيْسَ لَهُ حَرْفُ زَائِدٍ/ فَعْلٌ وَ فَاعِلُهُ «إِتِّبَاعٌ»
- (۳) المُرْتَبِطَةُ: اسْمٌ- مَفْرُودٌ- مُؤنَّثٌ- حُرُوفُهُ الأَصْلِيَّةُ «ر ب ط»/ صِفَةٌ وَ مَوْصُوفُهَا «المَشَاقِلُ»
- (۴) يَعْتَقِدُ: فَعْلٌ- يَأْتِي مَصْدَرُهُ عَلَى وَزْنِ «إِفْتِعَالٍ»- مَعْلُومٌ/ فَعْلٌ مَعَ فَاعِلِهِ وَ الجُمْلَةُ فَعْلِيَّةٌ

■ اُجِبْ عَنِ الأَسْئَلَةِ التَّالِيَةِ (۶۰-۵۶):

۵۶- عَيْنَ عِبَارَةٍ لَيْسَ فِيهَا نَائِبٌ فَاعِلٌ:

- (۱) بَعَثَ رَسُولُ اللّٰهِ لِيُتِمَّمَ مَكَارِمَ الأَخْلَاقِ!
- (۲) حَسَنَتِ أَخْلَاقُ الطَّالِبِ وَ فَرَحَ وَالدَّاهِ!
- (۳) «يُعْرِفُ المُجْرِمُونَ بِسِيْمَاهُمْ»
- (۴) تُقَدِّمُ الهِدَايَا لِأَحْسَنِ طُلَّابِ الصَّفِّ!

۵۷- عَيْنَ مَا لَا يَشْتَمِلُ عَلَى فَعْلٍ مَجْهُولٍ لِلْمَاضِي:

- (۱) أَرْسَلَ الأنْبِيَاءُ وَ المُرْسَلُونَ لِهِدَايَةِ النَّاسِ!
- (۲) حُرِّكَ الشَّيْءُ الثَّقِيلُ بِأَدَوَاتٍ وَ آلَاتٍ خَاصَّةٍ!
- (۳) أُرِيدُ مِنَ المُنْكَرِينَ التَّفَكُّرَ فِي حَلِّ الصُّعَابِ!
- (۴) قَرِئَتْ آيَاتٌ مِنَ القُرْآنِ الكَرِيمِ فِي بَدَايَةِ المَجْلِسِ!

۵۸- عَيْنَ فَعْلًا مَجْهُولًا نَائِبًا فَاعِلُهُ جَمْعٌ مَكْسَرٌ:

- (۱) يُسْتَخْرَجُ المِطَاطُ مِنَ شَجَرَةٍ ثُمَّ يَتَحَوَّلُ لِلسَّائِلِ!
- (۲) تُوجَدُ لِمَحَطَّاتِ إِندَارٍ عَلَى اِمْتِدَادِ الأنْبِيَاءِ أَعْمَدَةٌ اتِّصَالِيَّةٌ!
- (۳) يُنْقَلُ النَّفْطُ مِنَ الأَبَارِ وَ المِوَانِي إِلَى المَصَافِي عِبْرَ الأنْبِيَاءِ!
- (۴) يُقَسَّمُ الوَقُودُ إِلَى قِسْمَيْنِ؛ الوَقُودُ الطَّبِيعِيُّ وَ الوَقُودُ الصُّنَاعِيُّ!

۵۹- عین الخطأ في البناء للمجهول:

- (۱) تَنصَحُ الأُمَّ ابْنِهَا إلى ما فيه خيرهما! ← يُنصَحُ ابْنَاهَا إلى ما فيه خيرهما!
- (۲) تَنظَّفُ العُرْفَةَ بالماء الجاري! ← تُنظَّفُ العُرْفَةُ بالماء الجاري!
- (۳) اِنْتَخَبَهُم المَعْلَمُ لِلإِشْتِرَاكِ في الحفلة! ← اُنْتَخَبَهُم لِلإِشْتِرَاكِ في الحفلة!
- (۴) جَعَلَ صديقِي مسؤولِيَّةَ هذا الأمرِ على ظَهْرِي! ← جُعِلْتُ مسؤولِيَّةَ هذا الأمرِ على ظَهْرِي!

۶۰- عین المبني للمجهول:

- (۱) اشْتَرَكْتُ ثلاثَةَ إِخْوَانٍ في بِنَاءِ شَرِكَةٍ وِ اسَّسُوها،
- (۲) و كانوا يَتَعَاوَنُونَ في الأَعْمَالِ وِ يُحَاسِبُونَ أَنْفُسَهُمْ بِدِقَّةٍ،
- (۳) كان الأَخُّ الأَكْبَرُ يُحِبُّ أحوِيه وِ لا يُخَالِفُهُما،
- (۴) و هم كانوا يُواصِلُونَ عَمَلَهُمْ بِهذا الأسلوبِ فَعَرَفُوا بِالإِخْوَانِ الحَقِيقِيِّينَ!



وقت پیشنهادی: ۱۰ دقیقه

تاریخ

تاریخ ۱: از ابتدای درس ۱۲ تا انتهای درس ۱۴ (صفحه ۱۰۹ تا ۱۳۵)

۶۱- کدام گزینه درباره گروه و طبقات اجتماعی در ایران باستان درست است؟

- (۱) فرمانروایی هخامنشیان سرآغاز ایجاد نابرابری‌های اجتماعی و اقتصادی و شکل‌گیری طبقات اجتماعی در ایران بود.
- (۲) تقسیم‌بندی اجتماعی سه‌گانه بر پایه شغل و پیشه افراد میراث مشترک آریاییان هند و ایرانی به‌شمار می‌رفت.
- (۳) با ایجاد حکومت مرکزی قدرتمند در دوران اشکانیان طبقه جدید دبیران برای امور اداری و دیوانی به‌وجود آمدند.
- (۴) در هرم اجتماعی ایران عصر ساسانی، دهقانان و موسیقی‌دانان پس از نجای درجه دوم قرار داشتند.

۶۲- کدام یک، از ویژگی‌های نظام طبقاتی عصر ساسانی بود؟

- (۱) بر ثروت، مالکیت زمین و خویشاوندی با پادشاه استوار بود.
- (۲) هرچه بر ثروت افراد افزوده می‌شد، مالیات پرداختی آنان نیز بیشتر می‌شد.
- (۳) حکومت ساسانی، طبقات و قشرهای اجتماعی را به‌شدت زیر نظر داشت.
- (۴) طبقه فرادست و حاکم، در مقایسه با گذشته، جامعه بسته‌تر و افراد محدودتری را دربرگرفت.

۶۳- درباره «گروه حاکم» در دوره اشکانیان، کدام مورد درست است؟

- (۱) با انجام اصلاحات، نجای درجه دوم قدرت بیشتری نسبت به دوران گذشته به‌دست آوردند و از قدرت نجای درجه اول کاسته شد.
- (۲) به دو دسته تقسیم می‌شدند که در مرتبه اول اعضای خاندان‌های شاهی و در مرتبه دوم دیگر خاندان‌های قدرتمند قدیمی بودند.
- (۳) به دو دسته تقسیم می‌شدند که در مرتبه اول اعضای خاندان‌های شاهی و دیگر خاندان‌های قدرتمند قدیمی و در مرتبه دوم توده مردم بودند.
- (۴) نجای درجه اول، مهم‌ترین منصب‌های سیاسی و نظامی مانند حکومت مناطق مختلف، فرماندهی سپاه و عضویت در مجلس را در اختیار داشتند.

۶۴- موارد ذکر شده در کدام گزینه، همگی از عمده‌ترین منابع درآمد حکومت در ایران باستان بوده‌اند؟

- (۱) مالیات سرانه - ضرب سکه - عوارض حمل‌ونقل و راهداری
- (۲) مالیات پیشه‌وران - عوارض گمرکی - حق بهره‌برداری از معادن و جنگل‌ها
- (۳) مالیات کشاورزی و دام - مالیات بر ارث - حق بهره‌برداری از معادن و جنگل‌ها
- (۴) عوارض گمرکی - ضرب سکه - مالیات پیشه‌وران

۶۵- کدام گزینه درباره ویژگی‌های جاده شاهی درست نیست؟

- (۱) جاده شاهی مراکز اصلی حکومت را به یکدیگر و همچنین به کشورهای همسایه وصل می‌کرد.
- (۲) این جاده که به طول بیش از ۲۴۰۰ کیلومتر می‌رسید، به فرمان داریوش بزرگ احداث شد.
- (۳) جاده شاهی، شوش یکی از پایتخت‌های هخامنشی را به هگمتانه در همدان امروزی متصل می‌کرد.
- (۴) در طول جاده شاهی ایستگاه‌هایی با امکانات فراوان برای مسافران و کاروان‌ها ایجاد شده بود.

۶۶- در زمان هخامنشیان «ساتراپ‌ها» می‌توانستند با چه شرایطی و چه نوع سکه‌ای را ضرب کنند؟

- (۱) با اجازه مقامات دولتی می‌توانستند سکه نقره‌ای و طلا ضرب کنند.
- (۲) با اجازه پادشاه می‌توانستند سکه نقره ضرب کنند.
- (۳) با اجازه داریوش می‌توانستند سکه دریک را ضرب کنند.
- (۴) با اجازه شاه می‌توانستند سکه‌هایی با عیار و وزن مشخص ضرب کنند.

۶۷- از جمله مفصل ترین کتاب‌هایی که به صورت دانشنامه عقاید زرتشتی بود، کدام است؟

- (۱) دینکرد (۲) بندهشن (۳) مادیان هزارداستان (۴) اوستا

۶۸- مانی در زمان کدام پادشاه ساسانی اجازه تبلیغ آیین خود را یافت و در زمان چه کسی به زندان افتاد و اعدام شد؟

- (۱) شاپور یکم - بهرام یکم (۲) هرمز یکم - شاپور دوم (۳) بهرام یکم - شاپور یکم (۴) شاپور دوم - هرمز یکم

۶۹- از جمله عقاید آریایی‌ها در مورد خدایانشان کدام است؟

- (۱) اعتقاد به امشاسپندان به عنوان یاری گران خدای بزرگ (۲) ساخت معابد باشکوه و بزرگ برای خدایان متعدد (۳) اعتقاد به سه گونه خدای بخ، اهوره و آناهیتا (۴) محدود نبودن نفوذ و قدرت خدایان به ناحیه خاصی

۷۰- دلیل مکتوب شدن اوستا در زمان ساسانیان کدام است؟

- (۱) تمایل بیش از حد موبدان برای حفظ اوستا و انتقال آن به آیندگان (۲) پیشرفت دین مسیح و بروز مباحثات اعتقادی میان ادیان مختلف (۳) صدور فرمان از سوی شاپور یکم ساسانی برای مکتوب کردن اوستا (۴) اعلام دین زرتشتی به عنوان دین رسمی و ضرورت وجود متنی دینی



وقت پیشنهادی: ۱۰ دقیقه

جغرافیا

جغرافیای ایران: درس‌های ۸ و ۹ (صفحه ۷۷ تا ۹۳)

۷۱- با ساکن شدن انسان در یک مکان، اولین سکونتگاه‌ها یعنی پدید آمد.

- (۱) سکونتگاه عشایری (۲) روستا (۳) قبیله (۴) شهر

۷۲- کدام موارد درباره بخشی از تقسیمات کشوری ایران که در زیر مشاهده می‌کنید، درست‌اند؟

الف) یکی از ۴۲۹ شهرستان ایران است.

ب) از لحاظ نظام اداری، تابع تشکیلات مرکزی است.

ج) از به هم پیوستن چند بخش همجوار تشکیل شده است.

د) بزرگ‌ترین واحد تقسیمات کشوری با محدوده جغرافیایی معین است.

(۱) «ب» و «ج»

(۲) «الف» و «ب»

(۳) «ب» و «د»

(۴) «الف» و «ج»



۷۳- کدام پادشاه هخامنشی کشور را به ۳۰ شهری تقسیم کرد و در این دوره این اصطلاح معادل چه چیزی بود؟

- (۱) داریوش - شهر (۲) داریوش - ساتراپ (۳) کوروش - شهر (۴) کوروش - ساتراپ

۷۴- کدام گزینه با علت تقسیم کشور به ۷۲ بخش در دوره سلوکیان مغایرت دارد؟

- (۱) اداره بهتر کشور (۲) ارائه خدمات مناسب‌تر (۳) تأمین نیازهای مردم (۴) تبعیت از تقسیمات هخامنشیان

۷۵- کدام گزینه با عبارت زیر مطابقت دارد؟

«در سال ۱۳۷۲ ه.ش. طرح اولین استان جدید با نام اردبیل به تصویب مجلس شورای اسلامی رسید.»

(۱) در شکل‌گیری سکونتگاه‌های شهری و روستایی ایران، آب بیشترین اهمیت را داشته است.

(۲) شرایط جغرافیایی (طبیعی، انسانی) مناسب، در گسترش سکونتگاه اثرگذار است.

(۳) وجود فضای باز، فعالیت‌های ساکنانی که وابسته به زمین هستند را بیشتر تحت تأثیر قرار می‌دهد.

(۴) شهرنشینی و گرایش به شهرنشینی به‌طور شتابانی رشد یافت.

۷۶- عناصر اصلی تقسیمات کشوری در دوره صفویه کدام بوده است؟ (به ترتیب از بزرگ‌ترین به کوچک‌ترین واحد)

- (۱) ایالت، ولایت، بلوک و رستاک (۲) ایالت، ولایت، بلوک و قصبه (۳) ولایت، ایالت، قصبه و بلوک (۴) ولایت، ایالت، خوره و بلوک

۷۷- در «جلگه‌های حاصلخیز شمالی» و «مناطق خشک داخلی» ایران، شکل روستاها چگونه است؟

- (۱) پراکنده - پلکانی (۲) متمرکز - شعاعی (۳) پراکنده - متمرکز (۴) متمرکز - خطی



۷۸- پاسخ درست پرسش‌های زیر به ترتیب در کدام گزینه آمده است؟

(الف) در کدام محدوده ارتفاعی در ایران، کمترین تعداد شهرها قرار دارد؟

(ب) نقش هر سکونتگاه بر چه اساسی تعیین می‌شود؟

(ج) در ایران چه شهرهایی را کلان‌شهر می‌نامند؟

(د) وجود کوه‌های البرز و زاگرس در ایران، زمینه مساعدی برای کدام سکونتگاه‌ها فراهم کرده است؟

(۱) ۵۰۰ تا ۱۰۰ متر - ویژگی‌های اقتصادی آن - شهری با جمعیت بالای ده میلیون نفر - سکونتگاه‌های روستایی

(۲) ۵۰۰ تا ۱۰۰ متر - وضع جغرافیایی - شهری با جمعیت بالای ده میلیون نفر - سکونتگاه‌های عشایری

(۳) ۲۰۰۰ متر به بالا - وضع جغرافیایی - شهری با جمعیت بیش از یک میلیون نفر - سکونتگاه‌های عشایری

(۴) ۲۰۰۰ متر به بالا - ویژگی‌های اقتصادی آن - شهری با جمعیت بیش از یک میلیون نفر - سکونتگاه‌های روستایی

۷۹- کدام گزینه در مورد تغییرات جمعیتی سکونتگاه‌های ایران درست است؟

(۱) این تغییرات در شیوه زندگی اجتماعی و اقتصادی ایرانیان اثر چندانی نداشته است.

(۲) در سه دهه اخیر، ایران شاهد تغییرات زیادی در جمعیت و ظاهر سکونتگاه‌های خود بوده است.

(۳) این تغییرات موجب شده بر تعداد جمعیت روستاها افزوده شود.

(۴) تعداد نقاط شهری ایران تقریباً ثابت مانده، اما جمعیت آن‌ها افزایش چشمگیری داشته است.

۸۰- کدام یک از گزینه‌های زیر در مورد مفهوم جغرافیایی سکونتگاه نادرست است؟

(۱) محل آسایش و مکانی برای رفع نیازهای زیستی انسان است.

(۲) انسان بخشی از هویت خود را از سکونتگاه خود می‌گیرد.

(۳) مکانی که عوامل طبیعی و انسانی در شکل‌گیری آن نقش دارند.

(۴) یک منزل منفرد را هم می‌توان سکونتگاه تلقی کرد.



وقت پیشنهادی: ۲۰ دقیقه

منطق

منطق: درس ۹ و درس ۱۰ تا ابتدای بار ارزشی کلمات (صفحه ۸۳ تا ۱۰۴)

۸۱- کدام گزینه یک قضیه شرطی است؟

(۱) رو سر بنه به بالین تنها مرا رها کن

(۲) اندوه بزرگی است زمانی که نباشی

(۳) گر جلوه می‌نمایی و گر طعنه می‌زنی

(۴) گفته بودم چو بیایی غم دل با تو بگویم

۸۲- در کدام گزینه ساختار قضیه با سایر گزینه‌ها متفاوت است؟

(۱) پول را که بدهی، صاحب خانه می‌شوی.

(۲) برنده که باشی، بیشترین امتیاز را داری.

(۳) درس که بخوانی، امتحان فردا را قبول می‌شوی.

(۴) دیر که برسی، فیلم را نمی‌توانی ببینی.

۸۳- به ترتیب در قضایای «فردا یا سه‌شنبه نیست یا چهارشنبه نیست» و «پاداش عمل یا در دنیا به انسان نمی‌رسد یا در آخرت نمی‌رسد» چه

نوعی از انفصال برقرار است؟

(۱) مانعةالجمع - مانعةالرفع

(۲) حقیقی - مانعةالجمع

(۳) مانعةالرفع - مانعةالجمع

(۴) حقیقی - مانعةالرفع

۸۴- کدام گزینه ویژگی قضیه شرطی منفصل نام برده را به درستی بیان کرده است؟

(۱) مانعةالرفع (نه هیچ کدام و شاید هر دو)

(۲) حقیقی (نه هر دو و شاید هیچ کدام)

(۳) مانعةالجمع (نه هر دو و نه هیچ کدام)

(۴) حقیقی (شاید هیچ کدام و شاید هر دو)

۸۵- آنگاه که مقدمات استدلال را به گونه‌ای می‌چینیم که مخاطب نتواند نتیجه را بر اساس گمان خود پیش‌بینی کند، شرایط را برای کدام کاربرد

استدلال مهیا کرده‌ایم؟

(۱) خطاب

(۲) درک حقیقت

(۳) غلبه بر دیگران

(۴) اقناع مخاطب

۸۶- کدام گزینه از تفاوت‌های میان تفکر نقاد و غیرنقاد محسوب نمی‌شود؟

(۱) جدی گرفتن فرایند تفکر

(۲) توجه آگاهانه به فرایند تفکر

(۳) پرسیدن سؤالات درست و به‌جا

(۴) استدلال کردن از وجوه مختلف

۸۷- کدام گزینه توصیف درستی از متفکر نقاد ارائه می‌دهد؟

(۱) با تسلط بر قواعد منطقی در هر بحثی می‌تواند دیگران را اقناع کند.

(۲) با پرورش مهارت‌های تفکر صحیح قادر است زودتر از دیگران نتیجه براهین را حدس بزند.

(۳) با جدی گرفتن فرایند تفکر و توجه آگاهانه به آن، هیچ‌گاه مرتکب مغالطه در استدلال نمی‌شود.

(۴) به یادگیری قواعد منطقی اکتفا نکرده و با تمرین، مهارت تفکر صحیح را در خود پرورش می‌دهد.

■ با توجه به متن زیر به سؤالات زیر پاسخ دهید (۸۸ و ۸۹):

«یک شرکت اپراتور تلفن همراه، برای مشترکین خود قرعه‌کشی ماهانه برگزار می‌کند. دستورالعمل این شرکت برای قرعه‌کشی به صورت زیر است:

دستورالعمل اول: مشترکین در قرعه‌کشی شرکت داده خواهند شد، هرگاه حداقل یکی از شرایط زیر را داشته باشند:

(الف) مکالمه تلفنی بیش از ۱۰ ساعت در ماه

(ب) ارسال بیش از ۱۰۰ پیامک در ماه

(پ) استفاده از حداقل ۵ گیگ اینترنت در ماه

دستورالعمل دوم: کسانی که در قرعه‌کشی برنده نشوند، امتیاز آن‌ها برای ماه بعد ذخیره خواهد شد.»

۸۸- دستورالعمل اول چه نوع قضیه‌ای است؟

- (۱) شرطی متصل
(۲) شرطی منفصل حقیقی
(۳) شرطی منفصل مانع‌الجمع
(۴) شرطی منفصل مانع‌الرفع

۸۹- علی در فروردین کمتر از ۱۰ ساعت مکالمه تلفنی داشته است و امتیاز او برای اردیبهشت ذخیره نشده است. کدام گزینه درباره او درست است؟

(۱) یا علی در قرعه‌کشی شرکت نکرده است یا بیش از ۱۰۰ پیامک زده است.

(۲) اگر علی در قرعه‌کشی فروردین شرکت داده شده باشد، برنده شده است.

(۳) می‌توان نتیجه گرفت علی در قرعه‌کشی فروردین ماه شرکت داده نشده است.

(۴) می‌توان نتیجه گرفت علی در قرعه‌کشی فروردین ماه برنده شده است.

۹۰- اگر فرض کنیم که تنها فایده تحصیل دانش، کسب ثروت است، کدام گزینه این مفهوم را به درستی بیان می‌کند؟

(۱) تحصیل دانش یا باعث ثروت نمی‌شود یا فایده دارد: حقیقی

(۲) تحصیل دانش یا باعث ثروت می‌شود یا بی‌فایده است: مانع‌الرفع

(۳) تحصیل دانش یا باعث ثروت نمی‌شود یا فایده دارد: مانع‌الرفع

(۴) تحصیل دانش یا باعث ثروت می‌شود یا بی‌فایده است: مانع‌الجمع

۹۱- کدام گزینه درباره قضیه «شرطی متصل» درست است؟

(۱) در این قضیه‌ها تا زمانی که شرط قضیه بیان نشود، جواب شرط نمی‌تواند بیاید.

(۲) اگر لفظ «اگر» حذف شود باید یک لفظ مترادف، به جای آن به کار برده شود.

(۳) به اتصال دو نسبت حکم می‌کند لذا پیامش با هیچ شرطی منفصلی برابر نیست.

(۴) در این گونه قضیه‌ها نمی‌توان مقدم و تالی را به لحاظ معنایی با هم جابه‌جا کرد.

۹۲- اگر در قیاس اتصالی معتبر، نتیجه، تالی مقدمه شرطی باشد، آنگاه مقدمه دوم کدام مورد خواهد بود؟

- (۱) نقیض نتیجه (۲) مقدم قضیه شرطی (۳) نقیض مقدم قضیه شرطی (۴) تالی قضیه شرطی

۹۳- کدام یک از قیاس‌های زیر معتبر است؟

این کتاب یا ادبی است یا فلسفی.

(۱) این کتاب ادبی نیست.

زمین یا یک قمر دارد یا دو قمر.

(۲) زمین دو قمر ندارد.

∴ زمین یک قمر دارد.

اکنون یا زمستان است یا غیر بهمن.

(۴) اکنون غیر بهمن است.

∴ اکنون زمستان است.

∴ این کتاب فلسفی است.

امروز یا جمعه است یا غیر آخر هفته.

(۳) امروز غیر آخر هفته است.

∴ امروز جمعه نیست.

۹۴- اگر یک استدلال استقرایی

(۱) استنتاج بهترین تبیین باشد، می‌تواند در فهم مسائل بنیادی زندگی کاربرد داشته باشد.

(۲) شرایط استقرای قوی را داشته باشد، شاید در برهان‌های ریاضی کاربرد داشته باشد.

(۳) تخمینی و غیریقینی باشد، ممکن است در برهان‌های علمی کاربرد داشته باشد.

(۴) شرایط استقرای تعمیمی قوی را نداشته باشد، کاربردی جز اقناع دیگران ندارد.

۹۵- اگر «الف»، «ب» و «ج» مفاهیم کلی باشند و قضیه «یا الف، ب است یا ج» شرطی منفصل مانع‌الرفع باشد، آنگاه کدام گزینه نادرست است؟

(۱) ممکن است نسبت «الف» با دو مفهوم «ب» و «ج» تباین باشد.

(۲) اگر نسبت «الف» با «ب» تباین باشد، می‌تواند با «ج» نسبت تساوی داشته باشد.

(۳) ممکن است نسبت «الف» با بخش مشترک این دو مفهوم، تساوی باشد.

(۴) اگر نسبت «الف» با «ج» تباین باشد، می‌تواند با «ب» نسبت عموم و خصوص مطلق داشته باشد.



وقت پیشنهادی: ۲۰ دقیقه

اقتصاد

اقتصاد: از ابتدای درس ۱۱ تا انتهای درس ۱۳ (صفحه ۱۱۶ تا ۱۴۹)

۹۶- چه تعداد از جملات زیر درست می باشد؟

- (الف) می توان افزایش شاخص رشد یک کشور را معادل افزایش درآمد آن در نظر گرفت.
 (ب) یکی از راه های دستیابی به رشد اقتصادی، افزایش منابع است.
 (ج) در محاسبه تولید داخلی یک کشور، باید تنها میزان تولیدات کالاهای نهایی تولیدشده در مرز جغرافیایی آن کشور را در نظر گرفت.
 (د) در محاسبه تولید ناخالص ملی، مواردی مانند کالای دست دوم و واسطه های محاسبه نمی شود، اما در محاسبه تولید ناخالص داخلی، کالاهای دست دوم فروخته شده در داخل کشور مورد محاسبه قرار می گیرد.

(۱) یک مورد (۲) سه مورد (۳) دو مورد (۴) چهار مورد

۹۷- کدام یک از فعالیت های زیر را نمی توان در تولید ناخالص داخلی محاسبه کرد؟

- (الف) چرخ و لاستیک تولیدشده در کارخانه ایرانی که در تولید خودرو استفاده شده است.
 (ب) لوازم خانگی که توسط کولبران وارد کشور شده است و در بازار به فروش می رود.
 (ج) فروش محصولات یک شرکت آلمانی به صورت اینترنتی در ایران
 (د) مونتاژ و فروش دوچرخه های ایتالیایی در یکی از شهرهای کوچک ایران
 (ه) خدمات ارائه شده توسط کادر درمانی در بیمارستان های دولتی

(۱) «الف» - «د» (۲) «ب» - «ج» (۳) «ه» - «ج» (۴) «الف» - «ب»

۹۸- با توجه به جدول زیر که نشان دهنده قیمت و مقدار تولیدشده کالاهای «الف» و «ب» می باشد، به سؤالات زیر پاسخ دهید.

	کالای «ب»		کالای «الف»	
	مقدار	قیمت	مقدار	قیمت
سال ۸۴	۱۰۰	۶۰۰۰	۴۰۰	۱۲۰۰
سال ۸۵	۱۴۰۰	۷۵۰۰	۲۰۰	۱۸۰۰
سال ۸۶	۸۰۰	۹۰۰۰	۶۰۰	۲۲۰۰

(الف) «تولید ناخالص داخلی واقعی سال ۸۵» چقدر است؟

(ب) «تولید ناخالص داخلی اسمی سال ۸۶» چه میزان است؟

(توجه داشته باشید، سال ۸۴ را به عنوان سال پایه انتخاب کنید.)

- (۱) الف) ۸,۷۴۰,۰۰۰ (ب) ۸,۵۲۰,۰۰۰
 (۲) الف) ۸,۶۴۰,۰۰۰ (ب) ۸,۷۴۰,۰۰۰
 (۳) الف) ۸,۵۲۰,۰۰۰ (ب) ۸,۶۴۰,۰۰۰
 (۴) الف) ۸,۶۴۰,۰۰۰ (ب) ۸,۵۲۰,۰۰۰

محل انجام محاسبات:

۹۹- پاسخ درست سؤالات زیر در کدام گزینه مطرح شده است؟

الف) کدام عبارت در خصوص منبع پرداخت «خمس» درست است؟

ب) نتیجه اصلی پرداخت خمس و زکات چیست؟

۱) الف) هر درآمدی که افراد کسب کرده‌اند، شامل خمس پرداختی می‌شود.

ب) توزیع مجدد ثروت و گسترش عدالت اجتماعی

۲) الف) هر درآمدی که افراد کسب کرده‌اند، از میزان هزینه‌ها کسر می‌شود و بعد شامل خمس می‌شود.

ب) توجه به آموزه‌های اسلامی و کاهش فقر

۳) الف) هر درآمدی که افراد کسب کرده‌اند، شامل خمس پرداختی می‌شود.

ب) توجه به آموزه‌های اسلامی و کاهش فقر

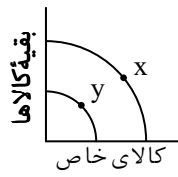
۴) الف) هر درآمدی که افراد کسب کرده‌اند، از میزان هزینه‌ها کسر می‌شود بعد شامل خمس می‌شود.

ب) توزیع مجدد ثروت و گسترش عدالت اجتماعی

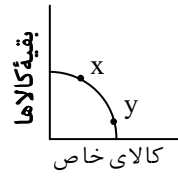
۱۰۰- با توجه به نمودارهای زیر، در کدام نمودار رسیدن به نقطه y دستیابی به رشد اقتصادی را نشان می‌دهد؟



(۴)



(۳)



(۲)



(۱)

۱۰۱- درآمد آقای محسنی به‌طور سالیانه ۷۲ میلیون تومان می‌باشد. با توجه به جدول زیر که مربوط به میزان مخارج ایشان می‌باشد، به سؤالات زیر پاسخ دهید.

نوع خرج (سالیانه)	مقدار به میلیون تومان
اجاره‌خانه	۷
خدمات رفاهی	۴
قبوض	۱۰
حمل‌ونقل	۵
غذا	۲/۵
بیمه	۲
پوشاک	۱/۵
امور خیریه	۱
بازپرداخت وام	۴

الف) میزان درآمد او بیشتر است یا مخارج؟ به چه میزان؟

ب) در صورت دارا بودن شرایط پرداخت خمس، میزان آن چه مقدار است؟

۱) الف) درآمد، ۳۵ میلیون تومان

ب) ۱۰ میلیون تومان

۲) الف) مخارج، ۳۷ میلیون تومان

ب) ۱۰ میلیون تومان

۳) الف) درآمد، ۳۵ میلیون تومان

ب) ۷ میلیون تومان

۴) الف) مخارج، ۳۷ میلیون تومان

ب) ۷ میلیون تومان

محل انجام محاسبات:

۱۰۲- کدام گزینه مراحل چهارگانه بودجه‌بندی را با ترتیب درست آن نشان می‌دهد؟

- (۱) مشخص کردن ماهیانه درآمد حاصل از هر منبع ← فهرست کردن ماهیانه هزینه‌های ثابت و متغیر ← مقایسه ماهیانه مجموع درآمدها و هزینه‌ها با یکدیگر ← کم کردن مخارج در صورت لزوم و لحاظ کردن فرصت‌های کسب درآمد دیگر
- (۲) مشخص کردن نوع مخارج هفتگی به تفکیک ← فهرست کردن هزینه‌های قابل‌پیش‌بینی و اتفاقی ← مشخص کردن مجموع هر ستون مخارج و مجموع تمامی مخارج ← مشخص کردن مخارجی که کاهش آن در صورت نیاز به پول برای کار ضروری، ممکن باشد.
- (۳) مشخص کردن ماهیانه مخارج به تفکیک هر دسته ← فهرست کردن ماهیانه هزینه‌های قابل‌پیش‌بینی و اتفاقی ← مشخص کردن تصمیم‌گیری‌های نامناسب در مخارج ← مقایسه ماهیانه مجموع درآمدها و هزینه‌ها با یکدیگر
- (۴) فهرست کردن ماهیانه هزینه‌های ثابت و متغیر قابل‌پیش‌بینی و اتفاقی ← مشخص کردن نوع مخارج به تفکیک هر گروه ← مشخص کردن ماهیانه درآمد حاصل از هر منبع ← کم کردن مخارج غیرضروری و افزایش درآمد از طریق لحاظ کردن فرصت‌های درآمدی دیگر

۱۰۳- جدول زیر نشان‌دهنده وضعیت توزیع درآمد در جامعه‌ای فرضی است:

وضعیت توزیع درآمد	
۴	سه‌م دهک اول از درآمد ملی
۵	سه‌م دهک دوم از درآمد ملی
۶	سه‌م دهک سوم از درآمد ملی
۷	سه‌م دهک چهارم از درآمد ملی
۱۰	سه‌م دهک پنجم از درآمد ملی
؟	سه‌م دهک ششم از درآمد ملی
۱۳	سه‌م دهک هفتم از درآمد ملی
۱۴	سه‌م دهک هشتم از درآمد ملی
۱۵	سه‌م دهک نهم از درآمد ملی
۱۶	سه‌م دهک دهم از درآمد ملی
۱۰۰ درصد درآمد ملی	۱۰۰ درصد جمعیت کشور

(الف) سهم دهک ششم از درآمد ملی چند درصد است؟

(ب) اگر مجموع جمعیت دهک‌های اول تا سوم ۹۰ میلیون نفر باشد، جمعیت کل کشور چقدر است؟

(ج) در صورتی که درآمد ملی این جامعه ۱۲,۰۰۰ میلیارد یورو باشد، سهم دهک نهم از درآمد ملی چند یورو است؟

(۱) الف) ۸ درصد (ب) ۲۰۰ میلیون نفر

(ج) ۱,۸۰۰ میلیارد یورو

(۲) الف) ۸ درصد (ب) ۲۰۰ میلیون نفر

(ج) ۱,۶۰۰ میلیارد یورو

(۳) الف) ۱۰ درصد (ب) ۳۰۰ میلیون نفر

(ج) ۱,۸۰۰ میلیارد یورو

(۴) الف) ۱۰ درصد (ب) ۳۰۰ میلیون نفر

(ج) ۱,۶۰۰ میلیارد یورو

۱۰۴- کدام یک از گزینه‌های زیر در مورد مزایا و منافع «خرید مقایسه‌ای» نادرست است؟

- (۱) با خرید مقایسه‌ای، ویژگی یا کالایی با مشخصاتی بهتر، با همان میزان پول به دست خواهیم آورد؛ چراکه می‌دانیم کالایی بهتر از آنچه با پولمان خرید کرده‌ایم وجود ندارد.
- (۲) خرید مقایسه‌ای متضمن هزینه هدررفته بسیاری است؛ زیرا زمانی را که برای مقایسه کالاها می‌گذاریم، می‌توانیم به امور دیگر مثل درس خواندن یا تفریح کردن اختصاص دهیم.
- (۳) در خرید مقایسه‌ای همواره هزینه‌های برای تماس گرفتن و استعلام قیمت و کیفیت محصول یا برای سوخت جهت مراجعه به فروشگاه‌های مختلف صرف خواهد شد.
- (۴) با خرید مقایسه‌ای نسبت به پولی که خرج کرده‌ایم آرامش بیشتری داریم، به این معنا که به خود نمی‌گوییم: «می‌شد با این پول چیز بهتری خرید.»

محل انجام محاسبات:

۱۰۵- جدول زیر، مربوط به تولید یک سال جامعه‌ای فرضی است که دارای ۴۰ میلیون نفر جمعیت می‌باشد؛ مطلوب است:

ماشین آلات	۲۵۰۰ دستگاه از قرار هر دستگاه ۲۰۰ میلیون ریال
پوشاک	۷,۰۰۰ عدد از قرار هر عدد ۵ میلیون ریال
مواد غذایی	۳,۰۰۰ تن از قرار هر تن ۷۵ میلیون ریال
تولیدات خارجیان مقیم کشور	$\frac{۳}{۵}$ ارزش ماشین آلات
تولیدات شهروندان این کشور که مقیم خارج‌اند	$\frac{۲}{۱۵}$ ارزش مواد غذایی

الف) «تولید ناخالص داخلی» چقدر است؟

۱) الف) ۱,۰۶۰,۰۰۰,۰۰۰,۰۰۰ ریال

۲) الف) ۱۶۰,۰۰۰,۰۰۰,۰۰۰ ریال

۳) الف) ۱,۰۶۰,۰۰۰,۰۰۰,۰۰۰ ریال

۴) الف) ۱۶۰,۰۰۰,۰۰۰,۰۰۰ ریال

ب) «درآمد ناخالص داخلی سرانه» چه میزان است؟

ب) ۲۶,۵۰۰ ریال

ب) ۲۵,۱۵۰ ریال

ب) ۲۶,۵۰۰ میلیون ریال

ب) ۲۵,۱۵۰,۰۰۰,۰۰۰ ریال

۱۰۶- سپهر و برادرش قصد دارند برای حرفه‌ی عکاسی که به‌تازگی مشغول یادگیری آن هستند، یک دوربین خریداری کنند. سپهر با توجه به درس اقتصاد می‌خواهد از روش‌های «خرید مقایسه‌ای» برای انجام یک خرید هوشمندانه استفاده کند. کدام گزینه مراحل انجام این کار را به‌درستی نشان می‌دهد؟

۱) در مرحله‌ی اول سپهر باید مشخص کند که نیاز به چه نوع دوربینی و برای چه کاری دارد. ← سپهر باید معیارهای یک دوربین خوب و متناسب با نیازش را تهیه کند. ← سپهر باید تمامی دوربین‌های موجود در بازار را فهرست کند. ← در مرحله‌ی آخر سپهر باید بین گزینه‌هایش یکی را انتخاب کرده و بخرد. ← سپهر باید انتخاب خود را ارزیابی کند.

۲) در مرحله‌ی اول باید فهرستی از گزینه‌های موجود در بازار تهیه شود. ← سپهر باید گزینه‌های موجود را ارزیابی کرده و مشخص کند دقیقاً به چه چیزی نیاز دارد. ← سپهر باید معیارها را مشخص کرده و فهرستی از آن‌ها را تهیه کند. ← حال وقت آن است که بهترین دوربین موجود در لیست را که با معیارهای وی هم‌خوانی دارد تهیه کند.

۳) سپهر باید مشخص کند چه انتظارات و معیارهایی برای خرید دوربین دارد. ← سپهر باید مشخص کند برای چه کار و در چه حد نیاز به دوربین دارد. ← سپهر باید دوربین‌های موجود در بازار را بررسی و ارزیابی کند. ← سپهر باید بهترین دوربین را به لحاظ کیفیت و اصالت بخرد.

۴) مشخص کردن اینکه برای شروع به چه نوع دوربینی نیاز دارند. ← سپهر و برادرش باید دوربین‌های موجود در بازار را بررسی کرده و فهرستی از آن‌ها را تهیه کنند. ← لازم است که سپهر تعیین کند که چه انتظاراتی از دوربین خود داشته و معیارهایش را معین کند. ← با توجه به معیارها، دوربین‌های موجود در فهرست باید بررسی و ارزیابی شوند. ← سپهر باید یکی از دوربین‌ها را برای خرید انتخاب کند.

۱۰۷- کدام عبارت در رابطه با «توسعه» نادرست است؟

۱) در توسعه، با رها کردن معیارهای اندازه‌گیری رشد اقتصادی و معیارهای کمی، به معیارهای کیفی مانند میزان سواد و بهداشت توجه می‌شود.

۲) در گزارش توسعه‌ی انسانی سال ۲۰۱۹، ایران در رتبه‌ی ۶۵ و جزو کشورهای با توسعه‌یافتگی بالا به شمار می‌رود.

۳) در توسعه برخلاف رشد شاخص‌هایی مانند نابرابری‌های جنسیتی، بهداشت عمومی و نقصان منابع طبیعی در نظر گرفته می‌شود.

۴) در گزارش توسعه‌ی انسانی، نروژ و سوئیس بهترین کشورها به‌شمار می‌روند و امید به زندگی در نروژ حدود ۸۲ سال تخمین زده شده است.

محل انجام محاسبات:

۱۰۸- پاسخ درست پرسش‌های زیر در کدام گزینه به درستی مطرح شده است؟

الف) منظور از «خرید مقایسه‌ای» چیست؟

ب) کدام عبارت اطلاعات درستی را در رابطه با مهارت مدیریت مخارج و خرید بیان می‌کند؟

۱) الف) فرایند بررسی قیمت‌ها و ویژگی‌های محصولات مشابه قبل از تصمیم‌گیری برای خرید.

ب) همه افراد در سنین بزرگسالی دارای این مهارت می‌باشند.

۲) الف) فرایند بررسی قیمت‌ها و ویژگی‌های محصولات متفاوت بعد از تصمیم‌گیری برای خرید.

ب) اگر فردی این مهارت را نداشته باشد حتی برای کوچک‌ترین خرید خود نیز تردید می‌کند.

۳) الف) فرایند بررسی قیمت‌ها و ویژگی‌های محصولات مشابه قبل از تصمیم‌گیری برای خرید.

ب) اگر فردی این مهارت را نداشته باشد حتی برای کوچک‌ترین خرید خود نیز تردید می‌کند.

۴) الف) فرایند بررسی قیمت‌ها و ویژگی‌های محصولات متفاوت بعد از تصمیم‌گیری برای خرید.

ب) همه افراد در سنین بزرگسالی دارای این مهارت می‌باشند.

۱۰۹- کدام گزینه حاوی پاسخ درست پرسش‌های زیر است؟

الف) عاقبت مردمی که آرامش و لذت را در خرج کردن و استفاده بیشتر از کالاها و حتی به رخ کشیدن آن می‌بینند، چیست؟

ب) داشتن الگویی برای خرج کردن نشانگر داشتن است.

۱) الف) باقی ماندن در رنج نرسیدن

۲) الف) ابتلا به بیماری مخارج تجملی و مصرف‌گرایی

۳) الف) باقی ماندن در رنج نرسیدن

۴) الف) ابتلا به بیماری مخارج تجملی و مصرف‌گرایی

۱۱۰- اطلاعات مندرج در جدول زیر نشانگر وضعیت توزیع درآمد کشور C در سال ۲۰۱۲

در سال ۲۰۱۲ بر اساس شاخص دهک‌ها می‌باشد، چنانچه:

■ تفاوت سهم دهک اول و چهارم: ۱/۵ درصد

■ تفاوت سهم دهک چهارم و ششم: ۲ درصد

■ تفاوت سهم دهک هشتم و دهم: ۴/۵ درصد باشد.

در این صورت:

الف) سهم دهک‌های چهارم، ششم، نهم و دهم کدام است؟

ب) شاخص توزیع درآمد در این جامعه حدوداً چقدر است؟

۱) الف) ۷/۵ - ۹/۵ - ۱۴ - ۱۷ (ب) ۲/۸

۲) الف) ۸ - ۱۰ - ۱۴/۵ - ۱۷/۵ (ب) ۳/۶

۳) الف) ۷/۵ - ۹/۵ - ۱۴ - ۱۷ (ب) ۳/۶

۴) الف) ۸ - ۱۰ - ۱۴/۵ - ۱۷/۵ (ب) ۲/۸

محل انجام محاسبات:

جدول وضعیت توزیع درآمد کشور C در سال ۲۰۱۲	
دهک اول	۶ درصد
دهک دوم	۷
دهک سوم	۷/۵
دهک چهارم	؟
دهک پنجم	۸
دهک ششم	؟
دهک هفتم	۱۱
دهک هشتم	۱۲/۵
دهک نهم	؟
دهک دهم	؟
۱۰۰ درصد جمعیت	۱۰۰ درصد درآمد ملی

اسامی هیأت علمی آزمون های ویژه دانش آموزان دهم و یازدهم گروه علوم انسانی

مدیرگروه	عنوان درس	مسئول درس	طراحان	دستیار مسئول درس
سید امیرمحمد سید شاکری علی اکبر آخوندی	ریاضی و آمار	حسین افسری	علیرضا صحرایی- حسین افسری	حسین اسدزاده مهدی پوررضایی
	علوم و فنون ادبی	محمد رضا پیرو	هادی قورزایی- مینا پژنگ محمد رضا پیرو- امیرعلی مهرآبادی	حسنا محمدی
	جامعه شناسی	الهام رضایی	علیرضا مختاری- الهام رضایی- بهزاد اندرز آزاده میرزایی- الهام میرزایی	فاطمه صفری
	روان شناسی	سیده ضحی سکاکی	سیده ضحی سکاکی- حمیدرضا توکلی- نگین تربتی	حسین اصفهانی
	عربی	پویا رضاداد کیارش پورمهدی	ولی برجی- محسن آهویی- حمیدرضا قائدامینی آریا ذوقی- سیدمحسن ماهینی	-
	تاریخ	مهسا اصغری	نسیم فلاحی نژاد- مریم صالحی	ثنا کاشیان
	جغرافیا	الناز گنج کار	فرناز نصیری- زهره قموشی- الناز گنج کار	الهه ریاحی نسب
	فلسفه و منطق	سعید رحیمیان	محسن انصاری- فاطمه شریف زاده محمدحسین خدام- اکرم یاسری	منصور کاظم بیگی محمدحسین خدام
	اقتصاد	امیر محمدبیگی	میترآ چینی ساز- آیدانا رستمی- طاهره کریمی علی محسنی- محمدرضا مبارکی- آرش بدری	محمد رضا مبارکی

مدیر واحد آموزش تخصصی: محمد رضا محمد هاشمی

معاون تولید محتوا: علی الفتی



محصولات و خدمات سنجش و ارزشیابی گزینه دو

ویژه دانش آموزان دهم و یازدهم



آزمون آزمایشی

- آزمون تستی جهت ارتقا وضعیت تحصیلی
- امکان برگزاری به صورت حضوری (با هماهنگی نمایندگی) و آنلاین
- ارائه آبرکارنامه هوشمند با امکان بررسی کامل عملکرد



بانک سوال

- دسترسی به بیش از ۵۰ هزار سوال تستی و تشریحی
- امکان ساخت تمرین و برگزاری آزمون
- برطرف کردن نقاط ضعف با رفع اشکال هوشمند



ارزشیابی تشریحی

- ارزشیابی تشریحی از دروس دارای امتحان نهایی
- برگزاری و تصحیح به روش روبریک نویسی (ارائه بهترین و موثرترین بازخورد)
- سوالات استاندارد و هم سطح با امتحان نهایی



آزمونک

- آزمون های آنلاین به صورت تک درس
- امکان مرور و جمع بندی موضوعی و مبحثی
- ارائه کارنامه و گزارش ها در کمتر از ۲۴ ساعت



نمایندگی



دهم و یازدهم