

گزینهدو



مؤسسه آموزشی فرهنگی

پایه هفتم
دوره اول متوسطه

A

* ارزشیابی پیشرفت تحصیلی

مرحله ۹ (۱۴ اردیبهشت ۱۴۰۴)

سال تحصیلی ۱۴۰۳-۱۴۰۴

عنوان	تعداد پرسش	از شماره	تا شماره	وقت پیشنهادی
فارسی	۱۵	۱	۱۵	۱۵ دقیقه
عربی	۱۰	۱۶	۲۵	۱۰ دقیقه
پیام های آسمان	۱۵	۲۶	۴۰	۱۵ دقیقه
زبان انگلیسی	۱۰	۴۱	۵۰	۱۰ دقیقه
مطالعات اجتماعی	۱۵	۵۱	۶۵	۱۵ دقیقه
ریاضی	۲۰	۶۶	۸۵	۵۰ دقیقه
* علوم تجربی (تجمیعی)	۲۰	۸۶	۱۰۵	۳۵ دقیقه
شیمی	۵	۱۰۶	۱۱۰	۹ دقیقه
فیزیک	۸	۱۱۱	۱۱۸	۱۴ دقیقه
زمین شناسی و زیست شناسی	۷	۱۱۹	۱۲۵	۱۲ دقیقه
از من تا خدا	۱۵	۱۲۶	۱۴۰	۱۵ دقیقه
				* علوم تجربی (تفکیکی)

تعداد کل پرسش ها: ۱۰۵ مدت پاسخ گویی: ۱۵۰ دقیقه

توجه:

* این ارزشیابی، نمره منفی ندارد.

* دانش آموزان فقط به یک سری از پرسش های علوم تجربی (تجمیعی یا تفکیکی) پاسخ می دهند.

* دانش آموزان با توجه به برنامه درسی مدرسه خود فقط به یک سری از پرسش های درس «پیام های آسمان» یا «از من تا خدا» پاسخ می دهند.



دانش آموز گرامی، شما می توانید با اسکن تصویر روبه روبه وسیله گوشی هوشمند و یا تبلت خود، پاسخ های تشریحی را مشاهده نمایید.



- ۱- معنای واژه‌های «مودی - وجد - ثواب - عطوفت» به ترتیب در کدام گزینه آمده است؟
 (۱) نیرنگ‌کار - خوشی - پاداش - لطف
 (۲) آزاردهنده - شور و هیجان - اجر آخرت - مهربان
 (۳) پنهانی - خوشی فراوان - کار نیک - محبت
 (۴) آزاردهنده - تلاش فراوان - پاداش - مهربانی
- ۲- معنای فعل مشخص شده از مصدر «فروماندن» در کدام گزینه، با معنای «فروماند» در بیت زیر یکسان است؟
 ماه فروماند از جمال محمد ﷺ سرو نباشد به اعتدال محمد ﷺ
 (۱) فروماند از تشنگی کوهزاد
 (۲) ز دل کوری، به کار دل فروماند
 (۳) یکی روبه‌هی دید، بی دست و پای
 (۴) جز دعا، دیگر چه می‌آید ز من، چون طبع من
- ۳- هم خانواده چه تعداد از واژه‌های گروه «الف» در گروه «ب» دیده می‌شود؟
 الف) مرجعیت - اعتصاب - اعتراض - محوطه - حکیم - طراح
 ب) مستضعف - مطرح - تعصب - حیاط - احکام - معارج
 (۱) پنج (۲) دو (۳) سه (۴) چهار
- ۴- در کدام گزینه غلط املائی وجود ندارد؟
 (۱) بازدیدکنندگان مؤذبان به جواب‌ها خندیدند، ولی یکی از افراد سرشناس با عصبانیت به سمت رئیس رفت تا از وضعیت آدم‌آهنی مطمئن شود.
 (۲) با زبان فارسی به وطن بسته شده‌ام و مناجات مؤمنان را به دل می‌سپارم و با تغزیه از آن‌ها، زنده می‌مانم و زبان به تحسین این نثر می‌گشایم.
 (۳) مردم به‌نشانه حمایت از انقلاب، تظاهرات کردند و با طرفداری از مظلومان در نهضت انقلابی، مخالفت‌شان را به حکومت پهلوی نشان دادند.
 (۴) پیامبر گرامی اسلام، محمد بن عبدالله ﷺ اسوه عالمیان است که با رأفت رفتار می‌کرد، سیمایی محزون داشت و از بیماران عیادت می‌نمود.
- ۵- در کدام گزینه شکل نوشتاری هر دو واژه با تلفظ آن‌ها متفاوت است؟
 (۱) موسی - غرغر
 (۲) اجتماع - مصطفی
 (۳) پنبه - خش خش
 (۴) تنگنا - سنبل
- ۶- در کدام گزینه، به ترتیب به نام اثری از محمد رضا کاتب، نویسنده داستان «آدم‌آهنی و شاپرک» و مترجم این داستان اشاره شده است؟
 (۱) پری در آبگینه / ویتانو ژیلینسکای / ناهید آزادمنش
 (۲) باغچه توی گلدان / چیک مورمان / ناهید آزادمنش
 (۳) ملخ شجاع / ویتانو ژیلینسکای / طاهره ابید
 (۴) دوشنبه‌های آبی ماه / چیک مورمان / طاهره ابید
- ۷- در کدام گزینه هر دو آرایه درون پرانتز به کار رفته است؟
 (۱) زبان فارسی، مهربانانه مرا با هم‌وطنانی از گذشته‌های دور پیوند می‌دهد. (تکرار - تشخیص)
 (۲) چراغ از بهر کوردلان تاریک‌اندیش است تا به من تنه نزنند. (تشبیه - کنایه)
 (۳) نسیم لایلی مادران مانند پری لطیف بر گونه من کشیده می‌شود. (تشبیه - تشخیص)
 (۴) بازوان آهنین، سر جعبه‌مانند و چشم نارنجی‌رنگش را می‌توانست تکان بدهد. (تشبیه - مراعات نظیر)
- ۸- کدام گزینه درباره نقش دستوری واژه‌ها در متن زیر نادرست است؟
 «هروقت شعری شیرین به این زبان می‌خوانم، شادمان می‌شوم. می‌توانم در غم‌ها و شادی‌های فارسی‌زبانان شریک شوم و آنچه را آن‌ها دشمن داشته‌اند، دشمن بدارم. هر جا زبان فارسی بوده است، همان جا وطن، بلکه خانه من است.»
 (۱) «شعری شیرین» و «آنچه» ← مفعول
 (۲) «شادمان» و «زبان فارسی» ← مسند
 (۳) «این زبان» و «غم‌ها و شادی‌ها» ← متمم
 (۴) «آن‌ها» و «همان‌جا» ← نهاد



۹- در کدام گزینه زمان هر دو فعل مشخص شده، یکسان است؟

- ۱) آدم آهنی فقط توانست جواب شماره ۱ را سریع و به موقع بگوید: اسم من تروم است.
- ۲) با زبان فارسی می توانم با حکیمانی که سخنان خود را به یادگار گذاشته اند، همراه شوم.
- ۳) اگر به آقا و ننهام بگویم باید بعد از پانزده روز برگردم به جبهه، دیگر مرا ول نخواهند کرد.
- ۴) پیامبر گرامی اسلام ﷺ از تجمل دوری می جست و حتی یک بار هم سخن درشت از او نشنیدم.

۱۰- کدام فعل در متن زیر وجود ندارد؟

«پانزده روز از مرخصی گذشت. دیگر زمان رفتن نزدیک می شد. آن روز صبح باید به پادگان می رفتیم. نمی دانستم چگونه باید به جبهه برگردم. ننه گفت: رزمندگان چه می خواهند؟ برایت آماده خواهیم کرد.»

- ۱) سوم شخص جمع آینده
- ۲) اول شخص مفرد مضارع
- ۳) اول شخص جمع ماضی
- ۴) سوم شخص مفرد ماضی

۱۱- در کدام گزینه تعداد ترکیب های اضافی و وصفی با هم برابر است؟

- ۱) سیمای متفکر - سخن همنشین - اسوه نیکو - پیامبر بزرگوار ﷺ
- ۲) احساسات ایرانیان - نظم دلپذیر - ترانه های مادران - خاک وطن
- ۳) شهرهای ایران - خانه ساده - مزدوران خان - سوار سرافراز
- ۴) جمعیت زیاد - چشم شیشه ای - صدای شکسته - مربای زردآلو

۱۲- در کدام گزینه معنای کنایی عبارت مشخص شده نادرست ذکر شده است؟

- ۱) رسول اکرم ﷺ بیشتر اوقات چشم هایش را به زمین می دوخت. (با حیا بود.)
- ۲) همین باعث می شد جواب های من خوب از آب درنیاید. (به نتیجه نرسد.)
- ۳) کمی من من کردم؛ دیدم هوا پس است و جای ماندن نیست. (اوضاع خوب نیست.)
- ۴) با شجاعت بادی در گلو انداخت و گفت: نترس، من قوی هستم. (صدایش را صاف کرد.)

۱۳- در کدام گزینه به مفهوم درون پراتن اشاره نشده است؟

- ۱) آدم و نوح و خلیل و موسی و عیسی ﷺ
 - ۲) خدا آن ملتتی را سروروری داد
 - ۳) به دانش گرای و بدو شو بلند
 - ۴) سعدی اگر عاشقی کنی و جوانی
- آمده مجموع در ظلال محمد ﷺ (فرمانبرداری و دنباله روی)
 که تقدیرش به دست خویش بنوشت (راضی بودن به تقدیر)
 چو خواهی که از بد، نیابی گزند (علم آموزی و دانش اندوزی)
 عشق محمد بس است و آل محمد ﷺ (ارادت به خاندان پیامبر ﷺ)

۱۴- کدام گزینه با بیت زیر هم مفهوم نیست؟

- | | |
|---|--|
| گر برکنم دل از تو و بردارم از تو مهر | آن مهر بر که افکنم؟ آن دل کجا برم؟ |
| ۱) روز مردن کز وصال دوستان دل برکنم | از همه آسان، ولیکن از تو مشکل برکنم (ولیکن: اما) |
| ۲) سعدی، گر آن زیبا قرین، بگزید بر ما هم نشین | گو هر که خواهی برگزین، ما نیز هم بد نیستیم (قرین: یار) |
| ۳) بر که خواهم بستن آن دل، کز وصال برکنم؟ | چون تو در عالم نباشد، ورنه عالم تنگ نیست (ورنه: وگرنه) |
| ۴) گرم آن قرار بودی که ز دوست برکنم دل | نشنیدمی ز دشمن، سخنان ناپسندش (نشنیدمی: نمی شنیدم) |

۱۵- مفهوم نهایی کدام گزینه متفاوت است؟

- ۱) هرگاه می بینم زبان یا خط فارسی خوار شده و خدشه و خطری بر آن وارد آمده است، تلخ کام می شوم.
- ۲) پدرش، مصطفی، در چندماهگی او به دست مزدوران خان، ناجوانمردانه هدف گلوله قرار گرفت و از پا درآمد.
- ۳) در شبی تلخ و غم بار، محبوب ترین شخصیت جهان اسلام و مایه افتخار مردم ایران، به خدا پیوست.
- ۴) بال بالی دیگر نمی توانست بچرخد و حرکت کند؛ به آرامی بالش را بالا و پایین برد و نفس آخر را کشید.



۱۶- در کدام گزینه معنای کلمه مشخص شده، درست است؟

- (۱) بُسْتَانُهُمْ مَمْلُوءٌ بِالْأَشْجَارِ. (زیاد)
 (۲) أَنْتَ يَدَأْتِ بِالمُسَابَقَةِ. (شروع کردی)
 (۳) السَّمَكَاتُ خَافِتَةٌ وَ هَرَبَتَا. (فرار کردند)
 (۴) نَظَرْنَا إِلَيْهَا بِالإِيتِسَامِ. (با خوش حالی)

۱۷- کدام ترجمه، درست است؟

- (۱) يَا أَسْتَاذُ هَلْ سَمَحْتَ لِي بِالْكَلَامِ؟: آیا استاد اجازه صحبت کردن داد؟
 (۲) رَجَعْنَا لِبَيْتِ جَدَّتِنَا لِمُسَاعَدَتِهَا: برای کمک کردن به پدربزرگ به خانه‌اش برگشتیم.
 (۳) فِي أُسْرَتِنَا عَارِفٌ أَكْبَرُ مِنَ الْأَخْوَيْنِ: در خانواده ما عارف، بزرگ‌تر از دو برادر است.
 (۴) الْأَسْمَاكُ خَرَجْنَ وَ ذَهَبْنَ جَمِيعًا: ماهی‌ها خارج شدند و همگی فرار کردند.
 ۱۸- ترجمه صحیح عبارت «كَانَتْ فِي بَحْرِ كَبِيرٍ سَمَكَةٌ قَبِيحَةٌ اسْمُهَا «السَّمَكَةُ الْحَجْرِيَّةُ»:

- (۱) در دریای بزرگی، ماهی زشتی بود که اسمش «سنگ‌ماهی» بود.
 (۲) در دریا ماهی زشتی بود که اسمش «سنگ‌ماهی» بود.
 (۳) در دریا، ماهی زشت بزرگی است که اسمش «سنگ‌ماهی» است.
 (۴) در دریای بزرگ ماهی زشتی به نام «سنگ‌ماهی» بود.

۱۹- مفرد کدام گزینه، نادرست است؟

- (۱) فَوَاكِهَ ← فَاكِهَةٌ
 (۲) الطَّلَبَ ← الطَّالِبُ
 (۳) مِيَاهَ ← مَاءٌ
 (۴) شُهُورَ ← شَهْرَتٌ

۲۰- کدام گزینه را می‌توان جایگزین ضمیر «هُم» در جمله «هُم فَعَلُوا» کرد؟

- (۱) السَّيِّدَاتُ
 (۲) يَا أَيُّهَا الْفَلَاحُونَ
 (۳) النَّاسُ
 (۴) الرَّجُلَانِ

۲۱- در کدام گزینه، کلمه پریشانی نادرست به کار رفته است؟

- (۱) كَيْفَ ذَهَبْتُمَا إِلَى الْمَكْتَبَةِ؟ بِالسَّيَّارَةِ.
 (۲) كَيْفَ حَالُ جَدِّكُمْ؟ هُوَ بِخَيْرٍ، الْحَمْدُ لِلَّهِ.
 (۳) أَيْنَ وَقَفْتُمْ فِي البُسْتَانِ؟ وَقَفْنَا بَعْدَ الظُّهْرِ.
 (۴) لِمَاذَا ذَهَبْتُمْ أَيُّهَا الْوَالِدَانُ؟ لِمُسَاعَدَةِ جَدَّتِنَا.

۲۲- کدام عبارت از نظر قواعد، نادرست است؟

- (۱) زَوْجَةُ السَّيِّدِ زَارَعِيٌّ وَقَفَّتْ أَمَامَ البَابِ.
 (۲) الْأَطْفَالُ لَعِبُوا مَعَ آبَائِهِمْ.
 (۳) الطَّالِبَاتُ مَا كَتَبْنَ وَاجِبَاتِهِنَّ.
 (۴) هَاتَانِ الْمَرَاتَانِ ذَكَرْتَا صَدِيقَاتِهِمَا.

۲۳- مؤنث جمله «أَيُّهَا الْفَلَاحُونَ أَنْتُمْ وَصَلْتُمْ إِلَى بُسْتَانِكُمْ» کدام است؟

- (۱) أَيُّهَا الْفَلَاحَاتُ أَنْتُمْ وَصَلْتُمْ إِلَى بُسْتَانِكُمْ.
 (۲) أَيُّهَا الْفَلَاحَاتُ أَنْتِ وَصَلْتِ إِلَى بُسْتَانِكِ.
 (۳) أَيُّهَا الْفَلَاحَاتُ أَنْتِ وَصَلْتِ إِلَى بُسْتَانِكُمْ.
 (۴) أَيُّهَا الْفَلَاحَاتُ أَنْتُمْ وَصَلْتُمْ إِلَى بُسْتَانِكُنَّ.

۲۴- کاربرد ضمیر در کدام گزینه، درست است؟

- (۱) أَنَا رَفَعْنَا عِلْمَ إِيْرَانِ.
 (۲) هُمْ سَعَرْتُمْ بِالإِفْتِخَارِ.
 (۳) هُمْ سَاكِنَانِ مَعَ أُسْرَتِهِمْ.
 (۴) أَنْتُمَا بَدَأْتُمَا بِالمُسَابَقَةِ.

۲۵- با توجه به متن به سؤال داده شده، پاسخ دهید.

«فِي يَوْمٍ مِنَ الأَيَّامِ، خَمْسَةَ مِنَ الصِّيَادِينِ ذَهَبُوا إِلَى بَحْرِ كَبِيرٍ فَقَدَفُوا شَبَكَةً وَ الأَسْمَاكُ وَقَعْنَ فِي الشَّبَكَةِ. الصِّيَادُونَ فَرِحُوا كَثِيرًا ثُمَّ جَاؤُوا إِلَى بَيْتِهِمْ.»

ماذا فَعَلَ الصِّيَادُونَ فِي البَحْرِ؟

- (۱) ذَهَبُوا إِلَى بَحْرِ كَبِيرٍ.
 (۲) قَدَفُوا شَبَكَةً.
 (۳) الأَسْمَاكُ وَقَعْنَ فِي الشَّبَكَةِ.
 (۴) جَاؤُوا إِلَى بَيْوتِهِمْ.





- ۲۶- از توصیه پیامبر اکرم صلی الله علیه و آله که به مرد نابینا گفتند: «از خانه‌ات تا مسجد طنابی ببند و هنگام نماز طناب را بگیر و به مسجد بیا.» چه پیامی برداشت می‌شود؟
- (۱) اهمیت نماز
 - (۲) اهمیت نماز اول وقت
 - (۳) اهمیت نماز جماعت
 - (۴) اهمیت علم‌آموزی و آموختن احکام
- ۲۷- مطابق حدیث امام رضا علیه السلام هر به اندازه ارزش دارد.
- (۱) قدمی که جوینده علم برمی‌دارد - هزار رکعت نماز
 - (۲) رکعت نماز انسان مؤمن - هزار رکعت نماز انسان کم‌ایمان
 - (۳) رکعت نماز اول وقت - دو هزار رکعت نماز
 - (۴) رکعت نماز جماعت - دو هزار رکعت نماز که به تنهایی خوانده می‌شود
- ۲۸- محسن با تأخیر به نماز جماعت می‌رسد. او در حالی رکعت دوم نماز را می‌خواند که امام جماعت در رکعت سوم است. او چه اعمالی را باید در رکعت دومش انجام دهد؟
- (۱) مانند امام جماعت اعمال رکعت سوم را انجام دهد.
 - (۲) سه بار گفتن «سبحان الله و الحمد لله و لا اله الا الله و الله اکبر» - رکوع - دو سجده - تشهد
 - (۳) خواندن حمد و سوره - رکوع - دو سجده - تشهد
 - (۴) خواندن حمد و سوره - قنوت - رکوع - دو سجده
- ۲۹- در نماز جمعه، جایگزین نماز ظهر می‌شود.
- (۱) دو خطبه
 - (۲) دو رکعت نماز جمعه
 - (۳) دو خطبه و دو رکعت نماز جمعه
 - (۴) دو خطبه و دو رکعت نماز جمعه و نماز عصر
- ۳۰- گزینه درست کدام است؟
- (۱) در غسل اگر آب به قسمت کوچکی از بدن نرسد، اشکالی ندارد و غسل صحیح است.
 - (۲) واجب است قبل از شرکت در نماز جمعه، غسل جمعه به‌جا آورد.
 - (۳) تمام غسل‌های واجب و مستحب به یک صورت انجام می‌شود، حتی نیت‌های آنها یکی است.
 - (۴) مرحله دوم غسل، شستن سر و گردن است.
- ۳۱- حصار کشیدن اطراف بوتۀ گل با کدام گزینه مرتبط نیست؟
- (۱) مراقبت از اشیای گرانبه‌قیمت در گاوصندوق
 - (۲) چهار مرحله انجام غسل
 - (۳) حفظ حجاب در جامعه
 - (۴) محافظت از اشیای ارزشمند در برابر خطرها
- ۳۲- مطابق آیه زیر فایده حجاب چیست؟
- ﴿يَا أَيُّهَا النَّبِيُّ قُلْ لِلزَّوْجِكِ وَبَنَاتِكَ وَنِسَاءِ الْمُؤْمِنِينَ يُدْنِينَ عَلَيْهِنَّ مِنْ جَلَابِيبِهِنَّ ذَلِكَ أَدْنَى أَنْ يُعْرَفْنَ فَلَا يُؤْذَيْنَ﴾
- (۱) رشد و پیشرفت
 - (۲) حفظ حیا و عفت و پاکی
 - (۳) درمان ماندن از آزار و اذیت
 - (۴) نزدیکی به خدا

۳۳- اینکه امروز در میان نخبه‌های علمی کشور، دختران عقیف و محبّه بسیاری وجود دارد، گواه بر کدام مدعاست؟

- ۱) حفظ حجاب مانع از آزار و اذیت دختران می‌شود.
- ۲) حفظ حجاب هیچ مانعی برای رشد و پیشرفت نیست.
- ۳) مردم ایران از هوش و استعداد زیادی برخوردارند، چه دختران و چه پسران.
- ۴) در سال‌های اخیر شاهد پیشرفت‌های بزرگی در زمینه‌های مختلف علمی در کشورمان بوده‌ایم.

۳۴- کدام مورد حرام نیست؟

- ۱) پوشیدن لباس‌هایی که انسان را در جامعه انگشت‌نما می‌کند.
- ۲) پوشیدن لباس‌های تنگ و بدن‌نما
- ۳) سخن گفتن با لحنی که دیگران را تحریک کند.
- ۴) پوشاندن تمام بدن به‌جز صورت و دست‌ها (از مچ تا انگشتان) برای زنان

۳۵- مریم به کدام فرد محرم است؟

- ۱) پسر برادرش
- ۲) شوهر خاله‌اش
- ۳) پسرخاله‌اش
- ۴) عموی شوهرش

۳۶- پیامبر اکرم ﷺ وقتی وارد مسجد شد، هم‌نشینی با عده‌ای را انتخاب کرد که مشغول بودند، چرا که طبق فرمایش پیامبر

اکرم ﷺ خداوند وی را برای فرستاده است.

- ۱) پرس‌وجو درباره نیازمندان و کمک کردن به آن‌ها- برپایی عدالت
- ۲) گفت‌وگوی علمی و یادگیری مسائل دینی- تعلیم و آموزش مردم
- ۳) نماز جماعت بودند- برپایی نماز جماعت
- ۴) دعا و نیایش بودند و نماز مستحبی می‌خواندند- عبادت

۳۷- بنا بر فرمایش پیامبر اکرم ﷺ، هنگامی که شیطان تلاش می‌کند مردم را با عقاید فریب‌کارانه منحرف کند، چه کسانی متوجه انحراف

می‌شوند و جلوی آن را می‌گیرند؟

- ۱) عالمان
- ۲) امامان جماعت
- ۳) امامان جمعه
- ۴) نمازگزاران

۳۸- موضوع آیه زیر چیست؟

﴿وَقُلْ رَبِّ زِدْنِي عِلْمًا﴾

- ۱) رعایت پوشش و رفتار و گفتار مناسب
- ۲) بیان مهم‌ترین فایده حجاب
- ۳) درخواست از خدا برای افزایش علم
- ۴) ثواب زیاد علم‌آموزی

۳۹- مطابق فرمایش امام صادق ﷺ چه کسی هرچه سریع‌تر حرکت کند، از مقصدش دورتر می‌شود؟

- ۱) کسی که با عدم رعایت حجاب، باعث ایجاد فساد در جامعه می‌شود.
- ۲) عالمی که از احکام و تعالیم اسلامی غفلت کند.
- ۳) عالم بی‌عمل که خود آگاه است و به آن عمل نمی‌کند.
- ۴) کسی که کارهایش را بدون دانش و بینش انجام می‌دهد.

۴۰- موفقیت‌های علمی مسلمانان در چه زمان‌هایی روی می‌داد؟

- ۱) توجه جدی به کسب علم و دانش- توجه به احکام و تعالیم اسلامی
- ۲) توجه جدی به کسب علم و دانش- رعایت حجاب اسلامی بین خانم‌ها
- ۳) آموختن خواندن و نوشتن- آزاد کردن اسیران
- ۴) مبارزه عالمان با عقاید فریب‌کارانه- درخواست از خدا جهت افزایش علم



46- Which item shows the correct order for the given conversation?

- کدام گزینه ترتیب درست برای مکالمه زیر را نشان می‌دهد؟

- a) He's washing his hands. It's /w/ , not /v/ .
- b) He's washing his hands.
- c) Leila, look at this picture. What's the man doing?
- d) Washing! /w/ . Is that correct?

- 1) c - b - a - d 2) c - d - b - a 3) a - b - c - d 4) a - d - c - b

47- Which item is correct according to the spelling of the underlined word?

- با توجه به املای واژه‌های که زیر آن خط کشیده شده، کدام گزینه درست است؟

- 1) It's 2 o'clock in the afternoon.
- 2) It's 2 o'clock in the afternoon.
- 3) It's 2 o'clak in the afternoon.
- 4) It's 2 o'clack in the afternoon.

48- Which item completes the given conversation correctly?

- کدام گزینه مکالمه داده شده را به درستی کامل می‌کند؟

A: Laleh and Iman are going to visit their daughter today.

B: Really? What's address?

- 1) his 2) their 3) her 4) your

■ Read the text below and answer the questions.

- متن زیر را بخوانید و به پرسش‌های مربوط به آن پاسخ دهید.

"My name is Parand. I am thirteen years old. My sister and I are sitting in the living room. I am watching TV and my sister is reading a book. My father is cooking for the family. My mother is a nurse, but she is not at home now. She is coming back at 8."

49- Choose the true item according to the given text.

- با توجه به متن داده شده، گزینه درست را انتخاب کنید.

A: Who is at work now?

B:

- 1) Parand 2) Parand's sister
3) Parand's mother 4) Parand's father

50- Which item is true according to the given text?

- با توجه به متن داده شده، کدام گزینه درست است؟

A: What's Parand's father doing?

B:

- 1) He's sitting in the living room. 2) He is cooking.
3) He's watching TV. 4) He is reading a book.



وقت پیشنهادی

مطالعات اجتماعی

درس‌های ۱۷ تا ۲۲

۵۱- اقوام آریایی حدود چند هزار سال پیش وارد ایران شدند و جهت کوچ آن‌ها به کدام سمت بود؟

- ۱) حدود ۲/۵ هزار سال پیش، از سواحل جنوبی دریای خزر به سمت غرب
- ۲) حدود ۳ هزار سال پیش، از سواحل جنوبی دریای خزر به سمت جنوب
- ۳) حدود ۴ هزار سال پیش، از سواحل شمال دریای خزر به سمت جنوب
- ۴) حدود ۴ هزار سال پیش، از سواحل شمال دریای خزر به سمت غرب

۵۲- «بابل» و «لیدی» در زمان حکومت کدام پادشاه به تصرف درآمدند؟

- (۱) کورش (۲) دَهِیوَك (۳) داریوش بزرگ (۴) آرَشک

۵۳- بنای طاق کسری از جمله بناهای تاریخی کدام حکومت در ایران باستان بوده است؟

- (۱) هخامنشیان (۲) اشکانیان (۳) مادها (۴) ساسانیان

۵۴- چنانچه شاهان در ایران باستان از مسیر قانون و عدالت منحرف می‌شدند، چه سرنوشتی برایشان رقم می‌خورد؟

- (۱) توسط موبدان و بزرگان محاکمه می‌شدند و به دار آویخته می‌شدند.
 (۲) حمایت اهورایی از آن‌ها گرفته می‌شد و بزرگان و موبدان می‌توانستند آن‌ها را عزل یا برکنار کنند.
 (۳) توسط نمایندگان مردم محاکمه می‌شدند و بعد از محاکمه تبعید می‌شدند.
 (۴) بدون محاکمه از سمت خود عزل می‌شدند و بعد از آن به‌عنوان فردی خاطی به زندان می‌افتادند.

۵۵- پایتخت‌های حکومت اشکانیان کدام شهرها بودند؟

- (۱) صد دروازه و تیسفون (۲) هگمتانه و بابل (۳) گور و تیسفون (۴) شوش و بابل

۵۶- در زمان حکومت کدام سلسله پادشاهی در ایران باستان، «سپاه جاویدان» تشکیل شد؟

- (۱) مادها (۲) هخامنشیان (۳) اشکانیان (۴) ساسانیان

۵۷- از ایران باستان رسومی به‌جا مانده که یکی از این رسوم استفاده از آینه و شمعدان در مراسم ازدواج است. آینه به‌عنوان نماد چه

چیزی مورد استفاده قرار می‌گرفته است؟

- (۱) وضعیت اقتصادی خوب پسر
 (۲) صرفاً جهت زیبایی و زینت خانه‌ها
 (۳) دیدن خوبی‌ها و گذر از بدی‌ها
 (۴) راستی و صداقت در زندگی مشترک

۵۸- در دوره ایران باستان، در شهرها علاوه بر مأموران حکومتی و شاهان چه کسانی زندگی می‌کردند؟

- (۱) بازرگانان و کشاورزان (۲) مردمان عادی و کشاورزان
 (۳) صنعتگران و بازرگانان (۴) کشاورزان و صنعتگران

۵۹- مهم‌ترین پیشه و وسیله معاش در ایران باستان چه بود؟

- (۱) بازرگانی (۲) صنعتگری (۳) کشاورزی (۴) کتابت

۶۰- به فرمان کدام پادشاه در ایران باستان، «جاده شاهی» ساخته شد؟

- (۱) داریوش اول (۲) اردشیر بابکان (۳) کوروش کبیر (۴) مهرداد دوم

۶۱- منبع اصلی درآمد حکومت‌ها در ایران باستان چه بود؟

- (۱) کشاورزی (۲) مالیات (۳) صنعت (۴) تجارت

۶۲- روش مورخان برای به‌دست آوردن اطلاعات گذشتگان چگونه است؟

- (۱) کاوشگری برمبنای شواهد (۲) آزمایش کردن
 (۳) روش‌های میدانی (۴) پرسشگری درباره رویدادهای گذشته

۶۳- از جمله مهم‌ترین وظایف و اهداف مهم وزارت میراث فرهنگی در کشورمان چیست؟

- (۱) مرمت آثار تاریخی
 (۲) آموزش نیروهای متخصص در حوزه میراث فرهنگی
 (۳) معرفی فرهنگ و تمدن گرانبهای ایرانی - اسلامی
 (۴) شناخت ظرفیت‌های اقتصادی آثار به‌جامانده از گذشته

۶۴- یکی از آثار به‌جامانده از گذشته «شهر سوخته» است. این محوطه تاریخی در نزدیکی کدام شهر ایران قرار دارد؟

- (۱) زابل (۲) بوشهر (۳) خوزستان (۴) کرمان

۶۵- حضرت نوح علیه السلام و حضرت ابراهیم علیه السلام از جمله پیامبرانی بودند که در می‌زیستند.

- (۱) جیرفت (۲) بین‌النهرین (۳) لیدی (۴) اطراف رود نیل



۶۶- پنج برابر عدد 5^7 برابر با کدام گزینه است؟

- (۱) 5^8 (۲) 10^7 (۳) 25^7 (۴) 25^8

۶۷- نقطه $B = \begin{bmatrix} 5 \\ -6 \end{bmatrix}$ با کدام بردار به مبدأ مختصات منتقل می‌شود؟

- (۱) $\begin{bmatrix} -5 \\ -6 \end{bmatrix}$ (۲) $\begin{bmatrix} -6 \\ 5 \end{bmatrix}$ (۳) $\begin{bmatrix} 6 \\ -5 \end{bmatrix}$ (۴) $\begin{bmatrix} -5 \\ 6 \end{bmatrix}$

۶۸- حاصل عبارت $5^{11} \times \left(\frac{4}{5}\right)^2 \times \left(\frac{1}{18} \times 18\right) \times \left(\frac{9}{5}\right)^8$ کدام است؟

- (۱) $9^{10} \times 5$ (۲) $\frac{9^{11}}{5}$ (۳) 9^{11} (۴) $1/8^{10} \times 5^{11}$

۶۹- اگر $3^a = 5$ باشد، 3^{a+2} برابر با کدام گزینه است؟

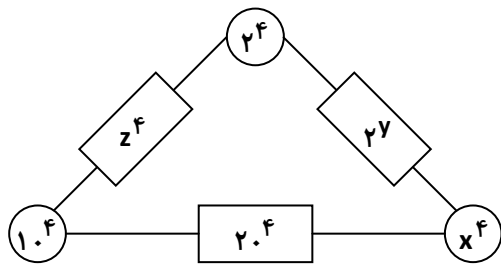
- (۱) ۱۰ (۲) ۱۴ (۳) ۲۵ (۴) ۴۵

۷۰- اگر $A = \begin{bmatrix} 1 \\ 2 \end{bmatrix}$ ، $B = \begin{bmatrix} -2 \\ 2 \end{bmatrix}$ ، $C = \begin{bmatrix} -2 \\ -2 \end{bmatrix}$ و $D = \begin{bmatrix} 1 \\ -3 \end{bmatrix}$ باشد، چهارضلعی ABCD به چه شکلی است؟

- (۱) مستطیل (۲) دوزنقه (۳) لوزی (۴) مربع

۷۱- در نمودار زیر حاصل ضرب اعداد داخل هر دو دایره که روی رأس‌های مثلث هستند، درون مستطیل روی ضلع قرار می‌گیرند. حاصل

$x + y + z$ برابر با کدام گزینه است؟



- (۱) ۲۲ (۲) ۲۴ (۳) ۳۰ (۴) ۳۸

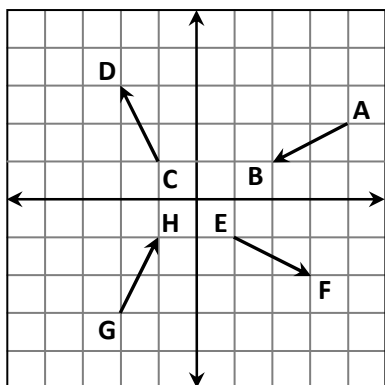
۷۲- کدام رابطه درست است؟

- (۱) $7 < \sqrt{78} < 8$ (۲) $14 < \sqrt{200} < 15$ (۳) $8 < \sqrt{95} < 9$ (۴) $13 < \sqrt{150} < 14$

محل انجام محاسبات



۷۳- با توجه به شکل، کدام بردار با $\vec{m} = \begin{bmatrix} -1 \\ 2 \end{bmatrix}$ مساوی است؟



(۱) \vec{AB}

(۲) \vec{GH}

(۳) \vec{EF}

(۴) \vec{CD}

۷۴- حاصل $\sqrt{\sqrt{400} - \sqrt{121}}$ برابر با کدام گزینه است؟

(۴) ۹

(۳) ۳

(۲) $\sqrt{31}$

(۱) $\sqrt{279}$

۷۵- اگر قطر مربع برابر با $\sqrt{40}$ سانتی متر باشد، مساحت مربع چند سانتی متر مربع است؟

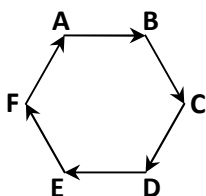
(۴) ۴۰

(۳) $\frac{\sqrt{40}}{2}$

(۲) ۲۰

(۱) $\sqrt{80}$

۷۶- مطابق شکل، شش بردار روی اضلاع یک شش ضلعی منتظم قرار گرفته‌اند. کدام گزینه نادرست است؟



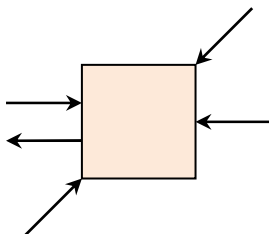
(۱) بردارهای \vec{AB} و \vec{EF} هم‌اندازه هستند.

(۲) بردارهای \vec{BC} و \vec{EF} هم‌راستا هستند.

(۳) بردارهای \vec{FA} و \vec{BC} قرینه‌اند.

(۴) بردارهای \vec{CD} و \vec{AF} هم‌جهت هستند.

۷۷- با توجه به نیروهای وارد بر جسم، جهت حرکت کدام است؟



(۱) \rightarrow

(۲) \leftarrow

(۳) \nearrow

(۴) \swarrow

۷۸- به‌ازای چه مقدار a نقطه $M = \begin{bmatrix} 5a-10 \\ a+6 \end{bmatrix}$ روی محور عرض‌ها قرار دارد؟

(۴) ۶

(۳) -۶

(۲) ۲

(۱) -۲

محل انجام محاسبات

۷۹- اختلاف ریشه‌های دوم کدام عدد برابر ۱۶ است؟

۴ (۴)

۳۲ (۳)

۸ (۲)

۶۴ (۱)

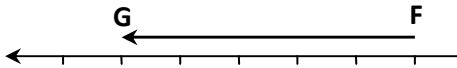
۸۰- با توجه به بردار \vec{FG} کدام اعداد می‌تواند متناظر نقاط F و G باشد؟

(۱) $G = -13$ و $F = -8$

(۲) $G = -7$ و $F = -3$

(۳) $G = -3$ و $F = 4$

(۴) $G = -10$ و $F = 5$



۸۱- با کدام بردار نقطه A که مختصات آن نقطه پنجم الگوی $\begin{bmatrix} 1 \\ 2 \end{bmatrix}, \begin{bmatrix} 2 \\ 5 \end{bmatrix}, \begin{bmatrix} 3 \\ 8 \end{bmatrix}, \dots$ است به نقطه B که مختصات آن نقطه هفتم این الگو است، منتقل می‌شود؟

(۴) $\begin{bmatrix} 75 \\ 223 \end{bmatrix}$

(۳) $\begin{bmatrix} 65 \\ 193 \end{bmatrix}$

(۲) $\begin{bmatrix} 65 \\ 195 \end{bmatrix}$

(۱) $\begin{bmatrix} 75 \\ 225 \end{bmatrix}$

۸۲- اگر شخصی از نقطه M ابتدا ۴ واحد به غرب و سپس ۵ واحد به جنوب برود تا به نقطه D برسد، برای برگشت مستقیم از D به M باید در چه جهتی حرکت کند؟

(۴) جنوب شرقی

(۳) شمال شرقی

(۲) جنوب غربی

(۱) شمال غربی

۸۳- نقطه $A = \begin{bmatrix} 3x+2 \\ -3y-5 \end{bmatrix}$ را با بردار $\vec{AB} = \begin{bmatrix} -x+1 \\ 4y \end{bmatrix}$ به نقطه $B = \begin{bmatrix} 8 \\ -1 \end{bmatrix}$ انتقال داده‌ایم. مقدار $x+y$ کدام است؟

(۴) $-3/5$

(۳) $6/5$

(۲) $-1/5$

(۱) $9/5$

۸۴- قرینه بردار $\vec{CD} = \begin{bmatrix} -5 \\ 3 \end{bmatrix}$ نسبت به محور طول‌ها برابر با کدام گزینه است؟

(۴) $\begin{bmatrix} -5 \\ 0 \end{bmatrix}$

(۳) $\begin{bmatrix} -5 \\ 3 \end{bmatrix}$

(۲) $\begin{bmatrix} 5 \\ -3 \end{bmatrix}$

(۱) $\begin{bmatrix} -5 \\ -3 \end{bmatrix}$

۸۵- نقطه E را ابتدا با بردار $\vec{a} = \begin{bmatrix} 8 \\ -2 \end{bmatrix}$ سپس با قرینه $\vec{b} = \begin{bmatrix} -3 \\ 0 \end{bmatrix}$ در صفحه مختصات انتقال داده‌ایم. مختصات نقطه حاصل برابر

(۴) $\begin{bmatrix} 7 \\ 1 \end{bmatrix}$

(۳) $\begin{bmatrix} 10 \\ 6 \end{bmatrix}$

(۲) $\begin{bmatrix} 4 \\ 2 \end{bmatrix}$

(۱) $\begin{bmatrix} 4 \\ 6 \end{bmatrix}$

$F = \begin{bmatrix} 15 \\ 4 \end{bmatrix}$ شده است. مختصات نقطه E کدام است؟

محل انجام محاسبات



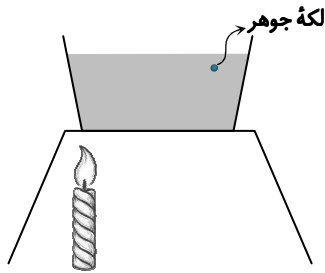
علوم تجربی (تجمیعی)

فصل‌های ۱۰ تا ۱۳



وقت پیشنهادی

۸۶- در شکل زیر، با روشن شدن شعله، لکه جوهر به کدام سو حرکت می‌کند؟



(۱) چپ

(۲) راست

(۳) بالا

(۴) پایین

۸۷- نقطه ثابت پایینی در دماسنج سلسیوس، دمای کدام گزینه را نشان می‌دهد؟

(۱) آب در حال جوش در فشار یک اتمسفر

(۲) یخ خالص در فشار یک اتمسفر

(۳) مخلوط آب و یخ در حال تعادل در فشار هوای کنار دریا

(۴) جیوه در حال ذوب در دمای صفر درجه

۸۸- هنگام پختن جوجه کباب روی منقل با زغال، انتقال گرما به کباب به کدام روش (ها) انجام می‌شود؟

(۴) هر سه گزینه

(۳) تابش

(۲) همرفت

(۱) رسانش

۸۹- در کدام گزینه، نام ماده رسانای گرما نوشته شده است؟

(۴) لاستیک

(۳) آهن

(۲) شیشه

(۱) هوا

۹۰- غشای پلاسمایی شبیه کدام یک از موارد زیر عمل می‌کند؟

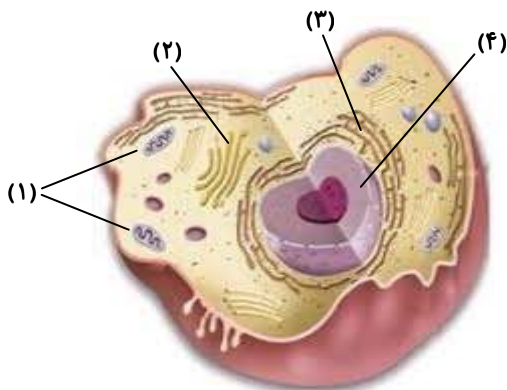
(۲) نگهبان ساختمان

(۱) صافی

(۴) درب یک‌طرفه

(۳) مدیر کارخانه

۹۱- کدام شماره نشان‌دهنده اندامکی است که تولید انرژی در یاخته جانوری را بر عهده دارد؟



(۱) (۱)

(۲) (۲)

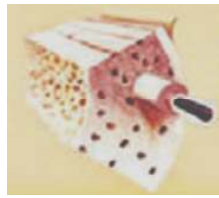
(۳) (۳)

(۴) (۴)

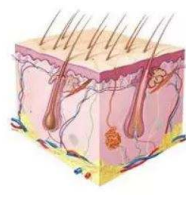
۹۲- هر یک از شکل‌های زیر، بخشی از بدن انسان را نشان می‌دهد. با توجه به سازمان‌بندی بدن انسان، کدام گزینه با بقیه متفاوت است؟



(۴)



(۳)



(۲)



(۱)

۹۳- سازمان‌بندی بدن انسان از پیچیده به ساده، کدام گزینه می‌تواند باشد؟

(۱) یاخته ← بافت ← اندام ← دستگاه

(۲) دستگاه ← بافت ← اندام ← یاخته

(۳) بدن انسان ← دستگاه ← اندام ← بافت ← یاخته

(۴) بدن انسان ← دستگاه ← بافت ← اندام ← یاخته

۹۴- از محلول کدام ماده برای شناسایی نشاسته در مواد غذایی استفاده می‌شود؟

(۱) کلر

(۲) ید

(۳) پتاسیم

(۴) آب اکسیژنه

۹۵- کدام ماده برای حفظ سلامت چشم و بینایی مفید است؟



(۱)



(۲)



(۴)



(۳)

۹۶- کدام ماده در بدن برای تأمین انرژی استفاده نمی‌شود؟

(۱) کربوهیدرات‌ها

(۲) پروتئین‌ها

(۳) چربی‌ها

(۴) ویتامین‌ها

۹۷- بدن برای رشد و ساخت بافت ماهیچه‌ای، به کدام ماده مغذی احتیاج دارد؟

(۱) ویتامین

(۲) کربوهیدرات

(۳) پروتئین

(۴) مواد معدنی

۹۸- کدام کربوهیدرات مرکب نیست؟

(۱) نشاسته

(۲) سلولز

(۳) گلیکوژن

(۴) گلوکز

۹۹- کدام گزینه نادرست است؟

(۱) بدن ما انرژی لازم برای ساخته‌شدن و رشد یاخته‌ها را از غذاهایی که می‌خوریم، به‌دست می‌آورد.

(۲) کارهایی که غذاها در بدن ما انجام می‌دهند، به حجم غذایی که می‌خوریم، بستگی دارد.

(۳) بافت چربی از آسیب به اندام‌های داخلی بدن جلوگیری می‌کند.

(۴) بدن ما نمی‌تواند از انرژی سلولز استفاده کند.

۱۰۰- در یک انسان بالغ تعداد دندان‌های نیش، چند برابر تعداد دندان‌های پیش است؟

(۱) $\frac{1}{2}$

(۲) ۲

(۳) ۴

(۴) ۱

۱۰۱- باکتری‌های مولد ویتامین B و K در فراخ روده از کدام ماده غذایی تغذیه می‌کنند؟

(۱) نشاسته

(۲) آب و مواد معدنی

(۳) گلوکز

(۴) سلولز

۱۰۲- در پرندگان، سنگدان بین کدام دو قسمت لوله گوارشی قرار دارد؟

- (۱) چینه‌دان و معده
(۲) مری و معده
(۳) معده و روده
(۴) چینه‌دان و روده

۱۰۳- کدام مورد از وظایف کبد به‌شمار نمی‌آید؟

- (۱) ذخیره بسیاری از مواد مغذی
(۲) جلوگیری از مشکل کم‌آبی و کمبود مواد معدنی
(۳) ساختن مواد غذایی موردنیاز بدن ما
(۴) ساختن صفرا

۱۰۴- بخشی از دندان که بیرون از لثه قرار دارد، چه نام دارد؟

- (۱) عاج دندان
(۲) تاج دندان
(۳) مینای دندان
(۴) سر دندان

۱۰۵- کدام اندام مسئول تولید آنزیم‌های گوارشی برای هضم غذا است؟

- (۱) کبد
(۲) پانکراس
(۳) معده
(۴) روده بزرگ

علوم تجربی (تفکیکی)

دانش آموز گرامی!

لطفاً فقط به یک دسته از پرسش‌های درس علوم تجربی با شماره سؤالات زیر پاسخ دهید:
 ■ علوم تجربی تجمیعی از شماره ۸۶ تا ۱۰۵ | ■ علوم تجربی تفکیکی از شماره ۱۰۶ تا ۱۲۵

شیمی

فصل‌های ۳ و ۴



وقت پیشنهادی

۱۰۶- کدام ماده بدون تغییر از محیط به‌دست می‌آید؟

- (۱) پلاستیک
(۲) شیشه
(۳) طلا
(۴) آلومینیم

۱۰۷- کدام دسته از مواد زیر، همگی جزء فلزات هستند؟

- (۱) آهن - مس - کربن
(۲) گوگرد - آهن - آلومینیم

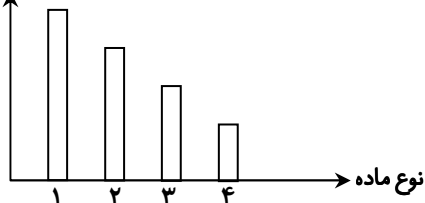
- (۳) جیوه - طلا - ید
(۴) جیوه - آلومینیم - آهن

۱۰۸- مولکول کدام گزینه، تعداد اتم‌های بیشتری دارد؟

- (۱) آب
(۲) کربن دی‌اکسید
(۳) گاز کلر
(۴) گوگرد

۱۰۹- نمودار زیر میزان تغییر حجم ۴ ماده که به مقدار مساوی گرما دریافت کرده‌اند را نشان می‌دهد. ماده ۴ کدام گزینه می‌تواند باشد؟

میزان افزایش حجم



(۱) مس

(۲) آهن

(۳) کائوچو

(۴) الکل

۱۱۰- در کدام ماده از کربن استفاده نشده است؟

- (۱) زغال
(۲) مغز مدام
(۳) سیم برق
(۴) چدن



۱۱۱- انرژی زمین گرمایی از چه نوعی است؟ چرا؟

(۱) تجدیدناپذیر- تولید آن میلیون ها سال طول می کشد.

(۲) تجدیدپذیر- به طور مداوم از گرمای زمین تولید می شود.

(۳) تجدیدناپذیر- فقط یک بار امکان استفاده دارد.

(۴) تجدیدپذیر- تولید آن بسیار ارزان است.

۱۱۲- در کدام گزینه محدودیتی برای استفاده از انرژی خورشیدی بیان شده است؟

(۱) تجدیدپذیری انرژی خورشید

(۲) وابستگی به شرایط آب و هوایی

(۳) تولید آلودگی زیاد

(۴) عدم امکان تبدیل به انرژی الکتریکی

۱۱۳- گروهی از مهندسين می خواهند نیروگاه هایی را طراحی کنند که در تمام شهرهای ایران قابل بهره برداری باشند. کدام دو منبع

انتخاب های خوبی برای این نیروگاه ها هستند؟

(۱) فسیلی و هسته ای

(۲) فسیلی و امواج دریا

(۳) هسته ای و بادی

(۴) هسته ای و امواج دریا

۱۱۴- زیست گاز چگونه تولید می شود؟

(۱) از کامپوست در مجاورت هوا

(۲) از پسماند محصولات کشاورزی در شرایط بی هوازی

(۳) با سوزاندن چوب و تبدیل به زغال

(۴) با خشک کردن تفاله های نیشکر

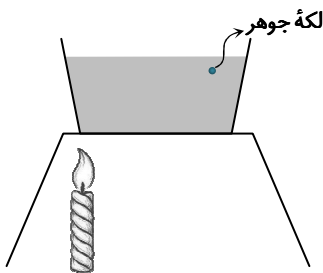
۱۱۵- در شکل زیر، با روشن شدن شعله، لکه جوهر به کدام سو حرکت می کند؟

(۱) چپ

(۲) راست

(۳) بالا

(۴) پایین



۱۱۶- نقطه ثابت پایینی در دماسنج سلسیوس، دمای کدام گزینه را نشان می دهد؟

(۱) آب در حال جوش در فشار یک اتمسفر

(۲) یخ خالص در فشار یک اتمسفر

(۳) مخلوط آب و یخ در حال تعادل در فشار هوای کنار دریا

(۴) جیوه در حال ذوب در دمای صفر درجه

۱۱۷- هنگام پختن جوجه کباب در منقل با زغال، انتقال گرما به کباب به کدام روش (ها) انجام می شود؟

(۱) رسانش

(۲) همرفت

(۳) تابش

(۴) هر سه گزینه

۱۱۸- در کدام گزینه، نام ماده رسانای گرما نوشته شده است؟

(۱) هوا

(۲) شیشه

(۳) آهن

(۴) لاستیک





وقت پیشنهادی

۱۱۹- در گردش ششی خون، خون به ترتیب از کدام سمت قلب خارج و به کدام سمت وارد می‌شود؟

- (۱) راست - راست (۲) چپ - چپ (۳) چپ - راست (۴) راست - چپ

۱۲۰- به مجموع کدام مراحل، ضربان قلب گفته می‌شود؟

- (۱) انقباض دهلیزها - انقباض بطن‌ها
(۲) انقباض دهلیزها - انقباض بطن‌ها - استراحت عمومی
(۳) انقباض دهلیزها - انقباض بطن‌ها - استراحت عمومی - انقباض دهلیزها
(۴) انقباض دهلیزها - انقباض بطن‌ها - استراحت عمومی - انقباض دهلیزها

۱۲۱- زهرا در آزمایش خون خود مشاهده می‌کند که عدد نوشته‌شده برای WBC او نسبت به حالت عادی بیشتر است. چه مشکلی

می‌تواند برای او به‌وجود آمده باشد؟

- (۱) میکروب وارد بدن او شده است.
(۲) تعداد گویچه‌های قرمز او زیاد شده است.
(۳) احتمالاً در هوای سرد قرار گرفته است.
(۴) ضربان قلب او افزایش یافته است.

۱۲۲- کدام گزینه درست است؟

- (۱) پرده دیافراگم زیر ناحیه شکم قرار دارد.
(۲) قفسه سینه فقط از شش‌ها محافظت می‌کند.
(۳) انتهای مسیر دستگاه تنفس به کیسه‌های هوایی ختم می‌شود.
(۴) خروج هوا از شش را دم می‌گویند.

۱۲۳- خون کدام رگ، اوره کمتری دارد؟

- (۱) بزرگ‌سرخرگ (آئورت)
(۲) سرخرگ کلیوی
(۳) بزرگ‌سیاهرگ زیرین
(۴) سیاهرگ ششی

۱۲۴- در ادرار فرد سالم، معمولاً کدام ماده یافت نمی‌شود؟

- (۱) آب (۲) اوره (۳) نمک‌های اضافی (۴) پروتئین

۱۲۵- در هوای بازدم، مقدار کدام گاز نسبت به هوای دم، کاهش زیادی می‌یابد؟

- (۱) اکسیژن (۲) نیتروژن (۳) کربن دی‌اکسید (۴) هیدروژن

از من تا خدا

درس‌های ۹ تا ۱۱



وقت پیشنهادی

۱۲۶- در داستان «صورت‌م را بخاران» در درس نهم، جانبازی که قطع نخاع شده بود، اگر مریض می‌شد فقط با پیشرفت بیماری و تبدیل

شدن به عفونت متوجه آن بیمار می‌شد، از این داستان چه درسی می‌گیریم؟

- (۱) خداوند جانبازان را دوست دارد.
(۲) احساس درد هم نوعی نعمت است.
(۳) نباید از ظاهر افراد آن‌ها را قضاوت کرد.
(۴) پزشکان نعمت خدا هستند.

۱۲۷- «خمس» را باید به چه کسی پرداخت کنیم؟

- (۱) فقیران و نیازمندان
(۲) فقیران سید و مؤمن
(۳) مراجع تقلید
(۴) برای خرج در کارهای اسلامی

۱۲۸- عبارت زیر از چه کسی و به چه کسی نقل شده است؟

«اگر کام و گلو خشک شوند، انسان هلاک می‌شود، زیرا آبی در دهانش ندارد که با آن، غذایی خشک را نرم کند و فرو برد.»

۱) امام صادق علیه السلام - مفضل

۲) نعیم - رجیم

۳) امام صادق علیه السلام - جابر

۴) رجیم - نعیم

۱۲۹- طبق فرمایش امام صادق علیه السلام، در چه صورت شکر نعمت خدا را به جا می‌آوریم؟

۱) در صورتی که از آن نعمت به فقیران هم صدقه دهیم.

۲) در صورتی که حتی جزئی‌ترین نعمت‌ها را هم شکر کند.

۳) در صورتی که نعمت خدا را با قلبش بشناسد.

۴) در هیچ صورت انسان شکر نعمت‌های خدا را به جا نمی‌آورد.

۱۳۰- پیامبر اکرم صلی الله علیه و آله، پس از تولد دخترش، دختر را به چه چیز تشبیه می‌کند؟

۱) گل خوش بو

۲) خواهر گران بها

۳) ماه نورانی

۴) ستاره‌ای فروزان

۱۳۱- چه کسی در تشییع جنازه شیطه، بر او نماز خواند؟ و چرا در آنجا حضور پیدا کرد؟

۱) ابوجعفر - چون آن کار را وظیفه خود می‌دانست.

۲) ابوجعفر - چون شیطه انسان بخشنده‌ای بود.

۳) امام کاظم علیه السلام - چون شیطه از شیعیان بود.

۴) امام کاظم علیه السلام - چون شیطه انسان بخشنده‌ای بود.

۱۳۲- آیه زیر، با قضیه دختردار شدن پیامبر صلی الله علیه و آله چه ارتباطی دارد؟

﴿وَإِذَا بَشَّرَ أَحَدَهُم بِالْأُنثَىٰ ظَلَّ وَجْهَهُ مُسْوَدًّا وَهُوَ كَظِيمٌ﴾

۱) پیامبر صلی الله علیه و آله جزء افراد این آیه حساب می‌شوند.

۲) پیامبر صلی الله علیه و آله مخالف این افراد هستند و جزو آنان نیستند.

۳) گاهی و در زمانی جزء افراد این آیه بوده‌اند.

۴) اصلاً این آیه دربارهٔ پسردار شدن افراد است.

۱۳۳- عبارت زیر با کدام گزینه کامل می‌شود؟

«زن باحجاب برای زندگی می‌کند و بدون حجاب، برای زندگی می‌کند.»

۱) آزادی - خودش

۲) خودش - آزادی

۳) دیگران - خودش

۴) خودش - دیگران

۱۳۴- کدام یک از موارد زیر را نیاز نیست مرضیه از پسرعمویش بپوشاند؟

۱) موی سر، گردی صورت و مچ دست به پایین

۲) موی سر، گردی صورت و مچ دست به پایین (در صورتی که هیچ کدام زینت و آرایش نداشته باشند).

۳) گردی صورت و مچ دست به پایین (در صورتی که هیچ کدام زینت و آرایش نداشته باشد).

۴) همهٔ قسمت‌های بدن و صورت و سر باید پوشانده شود.

۱۳۵- آقای زارعی در کشوری زندگی می‌کند که در آنجا نمی‌تواند دین‌دار باشد و مطابق دستورات پروردگار زندگی کند. کدام آیه راه‌حل

مشکل اوست؟

۱) ﴿لَنْ شَكَرْتُمْ لَأَزِيدَنَّكُمْ﴾

۲) ﴿أَلَمْ تَكُنْ أَرْضُ اللَّهِ وَاسِعَةً فَتُهَاجِرُوا فِيهَا﴾

۳) ﴿يَا أَيُّهَا الَّذِينَ آمَنُوا اجْتَنِبُوا كَثِيرًا مِّنَ الظَّنِّ إِنَّ بَعْضَ الظَّنِّ إِثْمٌ﴾

۴) ﴿إِنَّهُ كَانَ عَبْدًا شَكُورًا﴾



- ۱۳۶- نگاه کردن به عکس فرد نامحرمی که مطمئن نیستیم به گناه می‌افتیم، ولی فقط احتمال می‌دهیم که به گناه می‌افتیم، چه حکمی دارد؟
- ۱) حرام است.
 - ۲) اگر صاحب عکس را بشناسیم، حرام است.
 - ۳) اشکال ندارد.
 - ۴) اگر به قصد لذت بردن نگاه نکنیم، اشکال دارد.
- ۱۳۷- کدام گزینه جای خالی را پر می‌کند؟

«وقتی زن را به عنوان دختر، همسر، خواهر و یا مادر، در خانواده صرف می‌کند، خودش و اعضای خانواده، شاداب و با نشاط می‌شوند.»

- ۱) درآمد خود ۲) مهربانی خود ۳) کار کردن خود ۴) زیبایی ظاهری خود

۱۳۸- کدام گزینه درباره عبارت زیر درست است؟

﴿أَشْهَدُ أَنْ لَا إِلَهَ إِلَّا اللَّهُ﴾

الف) هم در اذان و هم در اقامه است.

ب) بیان توحید است.

ج) بیان نعمت داشتن پیامبر ﷺ است.

۱) «ب»

۲) «الف» - «ب»

۳) «ب» - «ج»

۴) «الف» - «ب» - «ج»

۱۳۹- مردم مکه قبل از اسلام چه کسانی را زنده به گور می‌کردند؟

۱) دختران نوزاد ناقص‌الخلقه خود را

۲) دختران نوزاد خود را

۳) پسران نوزاد

۴) کسانی که از خانواده خود جدا می‌شدند.

۱۴۰- کدام یک از موارد زیر با توجه به موضوع درس دهم با سایر گزینه‌ها ناهماهنگ است؟

۱) گلی بویبدنی

۲) موجب ناراحتی در دوران جاهلیت

۳) توحید

۴) نوزاد دختر

گزینه دو



مؤسسه آموزشی فرهنگی

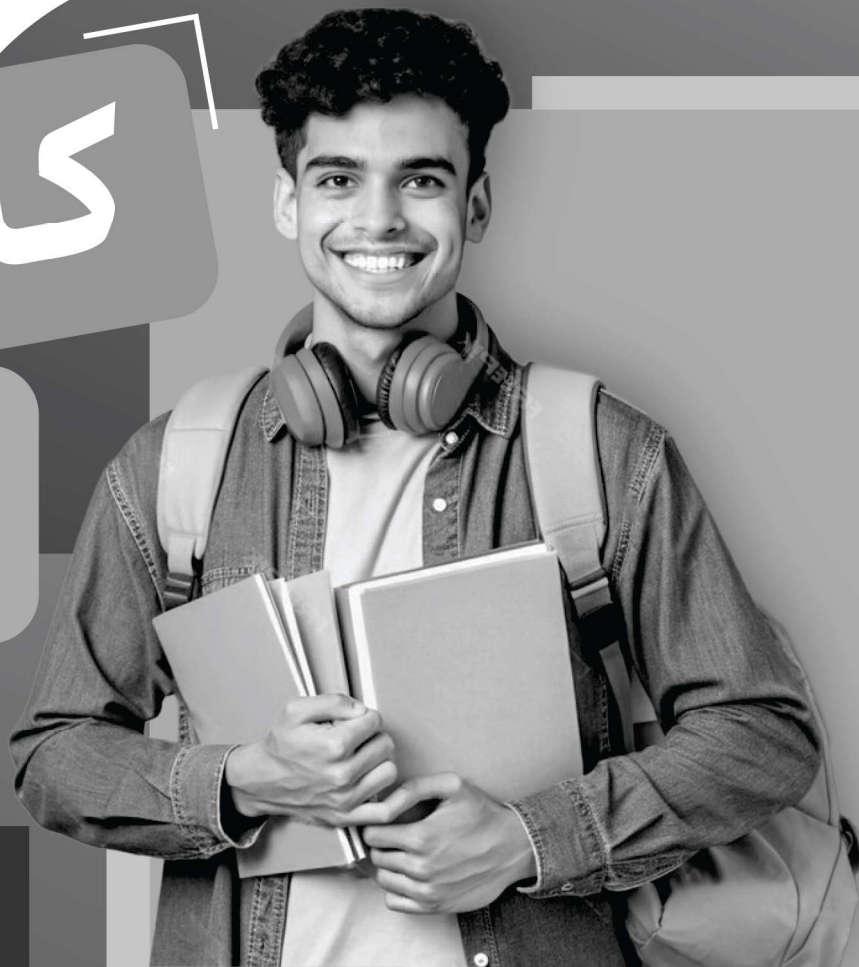
راهی نو آینده‌ای روشن

۱ کارنامه‌ات را ببین ۲ عملکردت را تحلیل کن ۳ از رفع اشکال هوشمند کمک بگیر ۴ حالا برای آزمون بعدی آماده شو



کارنامه

فردی



پس از هر آزمون دانش‌آموزان به کارنامه خود دسترسی خواهند داشت. کارنامه آزمون‌های گزینه دو شامل اطلاعات مهمی است که به شما کمک می‌کند به سادگی آزمون خود را تحلیل نمایید. با کارنامه‌های گزینه دو و تحلیل آزمون می‌توانید نقاط ضعف خود را شناسایی و برطرف کنید.



رفع اشکال هوشمند

با رفع اشکال هوشمند می‌توانید به سؤالات جدیدی دسترسی داشته باشید که مشابه با سؤالات نادرست و بدون پاسخ شما در آزمون است.

تحلیل آزمون

در تحلیل آزمون به سؤالات درست، نادرست و بدون پاسخ خود همراه با محدوده، موضوع، حیطه یادگیری و پاسخ تشریحی آن دسترسی خواهید داشت.

کارنامه درس به درس

برای هر درس در کارنامه تحلیلی مجزا وجود دارد که موارد مهمی مانند تراز هر درس، سطح علمی و ... در آن بخش قابل مشاهده است.

کارت آزمون

در بخش کارت آزمون اطلاعات مهم و اصلی آزمون (تعداد دروس، سؤالات آزمون، رتبه و تراز شما و ...) در اختیار شما قرار می‌گیرد.

