

آزمون ارزشیابی پیشرفت تحصیلی

رشته ادبیات و علوم انسانی

ویژه دانش آموزان پایه دهم



وقت پیشنهادی	تا شماره	از شماره	تعداد پرسش	مواد امتحانی
۲۰ دقیقه	۱۰	۱	۱۰	ریاضی
۲۲ دقیقه	۳۰	۱۱	۲۰	ادبیات اختصاصی
۱۵ دقیقه	۴۵	۳۱	۱۵	علوم اجتماعی
۱۸ دقیقه	۶۰	۴۶	۱۵	زبان عربی
۱۰ دقیقه	۷۰	۶۱	۱۰	تاریخ
۱۰ دقیقه	۸۰	۷۱	۱۰	جغرافیای ایران
۲۰ دقیقه	۹۵	۸۱	۱۵	منطق
۲۰ دقیقه	۱۱۰	۹۶	۱۵	اقتصاد

مدت پاسخ‌گویی: ۱۳۵ دقیقه

تعداد کل پرسش‌ها: ۱۱۰

اردیبهشت ۱۴۰۴



دانش آموز گرامی، شما می‌توانید با اسکن تصویر روبه‌رو به وسیله گوشی هوشمند و یا تبلت خود، پاسخ‌های تشریحی را مشاهده نمایید.

داوطلب گرامی، جهت استفاده از خدمات خود مانند کارنامه هوشمند بعد از آزمون، بانک سؤال گزینه دو، آزمونک‌ها، رفع اشکال هوشمند، دفترچه پاسخ تشریحی و آرشیو آزمون‌های گزینه دو، با استفاده از نام کاربری و رمز عبور وارد سایت gozine2.ir شوید. در ثبت نام اینترنتی نام کاربری کد ملی شماست و رمز عبور توسط خودتان تعیین شده است. در ثبت نام انفرادی و مدرسه‌ای، نام کاربری و رمز عبور خود را از مدرسه یا نمایندگی شهر خود دریافت نمایید.



وقت پیشنهادی: ۲۰ دقیقه

ریاضی

ریاضی و آمار: کل کتاب (صفحه ۱۰ تا ۱۱۷)

۱- نسبت سن پدر و پسر $\frac{5}{12}$ و اختلاف سن آنها ۲۸ سال است. مجموع سن آنها کدام است؟

- (۱) ۴۸ (۲) ۶۸ (۳) ۷۸ (۴) ۸۴

۲- کدام یک از گزینه‌های زیر درست است؟

- (۱) در منحنی نرمال، تقریباً ۸۶ درصد داده‌ها در فاصله $\bar{X} + \sigma$ و $\bar{X} - \sigma$ قرار دارند.
 (۲) در یک جامعه آماری، میانگین چارک اول و چارک سوم، برابر با میانه داده‌هاست.
 (۳) هنگامی که داده دورافتاده داشته باشیم، انحراف معیار شاخص مناسبی برای پراکندگی داده‌ها نیست.
 (۴) متغیر سوم در نمودار حبابی، هر مقداری غیر از صفر را می‌تواند اختیار کند.

۳- دامنه تابع $f(x) = 3x - \frac{2}{x} - 1$ ، به صورت $D_f = \{-1, 2, -2, 1\}$ تعریف شده است. میانگین اعضای برد این تابع کدام است؟

- (۱) صفر (۲) ۱ (۳) -۱ (۴) -۲

۴- در یک نمودار جعبه‌ای، مقادیر «دامنه میان چارکی»، «دامنه تغییرات» و «طول سبیل چپ»، به ترتیب برابر با ۱۷، ۲۸ و ۵ است. اگر مقدار کمترین داده برابر با ۳ باشد، طول «سبیل راست» کدام است؟

- (۱) ۴ (۲) ۵ (۳) ۶ (۴) ۷

۵- شیب خطی که از دو نقطه $A(-5, 7)$ و $B(k, 1)$ می‌گذرد، با شیب خط d به معادله $2y = 5 - 3x$ مساوی است. مقدار k کدام است؟

- (۱) -۱ (۲) ۱ (۳) -۳ (۴) ۳

۶- یک کارگاه، ماهیانه x واحد کالا تولید می‌کند و هر کدام را به قیمت ۸۰ تومان به فروش می‌رساند. اگر تابع هزینه تولید x واحد کالا،

$$C(x) = \frac{1}{4}x^2 + 50x + 150$$

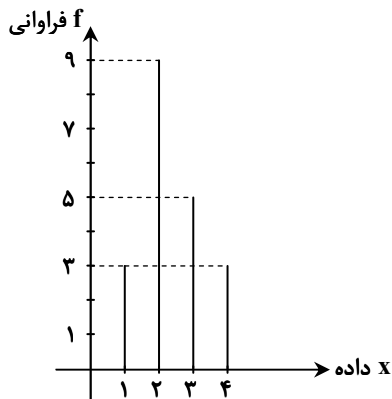
- (۱) ۳۰ (۲) ۴۰ (۳) ۵۰ (۴) ۶۰

۷- سه شاخص سن، قد و وزن را برای گروهی از دانش‌آموزان بررسی و نمودار حبابی آنها را رسم کردیم. اگر مشخصات دو نفر به صورت

$A(27, 160, 48)$ و $B(45, 180, 108)$ باشد، قطر دایره مربوط به فرد B ، چند برابر قطر دایره مربوط به فرد A است؟

- (۱) $\frac{2}{3}$ (۲) $\frac{3}{2}$ (۳) $\frac{4}{9}$ (۴) $\frac{9}{4}$

۸- در نمودار مقابل، اختلاف میانگین و میانه کدام است؟



- (۱) ۰/۴

- (۲) ۰/۸

- (۳) ۱/۲

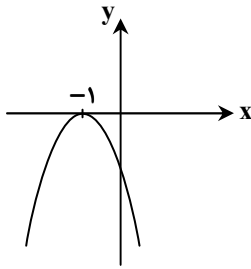
- (۴) ۱/۶

محل انجام محاسبات:

۹- اگر مجموع ریشه‌های معادله $kx^2 - (3k+1)x + (2k-3) = 0$ برابر $\frac{10}{3}$ باشد، حاصل ضرب ریشه‌های این معادله کدام است؟

- (۱) ۳ (۲) $\frac{1}{3}$ (۳) -۱ (۴) ۱

۱۰- نمودار سهمی $f(x) = -2x^2 + mx + n$ ، به صورت زیر است. مقدار $f(n)$ کدام است؟



- (۱) -۱
(۲) -۲
(۳) -۳
(۴) -۴



وقت پیشنهادی: ۲۲ دقیقه

ادبیات اختصاصی

علوم و فنون ادبی: کل کتاب (صفحه ۱۰ تا ۱۰۷)

۱۱- کدام گزینه در مورد ادبیات پیش از اسلام نادرست است؟

- (۱) آثار تألیف شده به زبان پهلوی، بیشتر درون مایه دینی دارند.
(۲) قطعات شعری مثل «یادگار زریران» در میان اندرنامه‌های منثور جای دارند.
(۳) زبان پهلوی را فارسی میانه نامیده‌اند.
(۴) دری، زبان رسمی مردم در شرق ایران در زمان ساسانیان بود.

۱۲- کدام گزینه فاقد ویژگی‌های فکری شعر «سبک خراسانی» است؟

- (۱) ای بخارا شاد باش و دیرزی
(۲) گل بخندید و باغ شد پدرام
(۳) همیشه شاد و ندانستمی که غم چه بود
(۴) من حاصل عمر خود ندارم جز غم

۱۳- در کدام گزینه به ترتیب، آثار مؤلفان زیر آمده است؟

«ابوعلی بلعمی - ابوالفضل میبدی - نظامی عروضی»

- (۱) تاریخ بلعمی - التفهیم - اسکندرنامه
(۲) التفهیم - الهی‌نامه - چهارمقاله
(۳) تاریخ بلعمی - کشف‌الاسرار - چهارمقاله
(۴) التفهیم - کشف‌الاسرار - خسرو و شیرین

۱۴- کدام گزینه به ترتیب برای پر کردن جاهای خالی زیر مناسب است؟

«تحول روحی آغاز دگرگونی عمیق در شعر فارسی بود و «خاقانی» از شاعران معروف است.»

- (۱) انوری - خراسانی
(۲) سنایی - عراقی
(۳) مولوی - خراسانی
(۴) سنایی - آذربایجان

محل انجام محاسبات:

۱۵- کدام گزینه به ترتیب «ویژگی نثر قرن پنجم و ششم» و «ویژگی ادبی شعر قرن پنجم و ششم» است؟

- (۱) وجود ترکیبات دشوار - بیشتر شدن تشبیهات حسی
(۲) حرکت متون به سمت سادگی - گسترش قالب مسمط در کنار غزل
(۳) ورود لغات ترکی و مغولی - رواج و اوج گیری قالب غزل
(۴) استفاده از لغات کم کاربرد فارسی - سادگی زبان شعر

۱۶- لحن و حس و حال حاکم بر کدام گزینه متفاوت است؟

- (۱) هجر خویشم منما هجر تو بس سنگدل است
(۲) عاشق مهجور نگر عالم پرشور نگر
(۳) چگونگی باز کنم بال در هوای وصال
(۴) فراق یار که پیش تو کاه برگی نیست

۱۷- کدام گزینه درباره ویژگی ادبی شعر زیر درست است؟

- نیکو به سخن شو نه بدین صورت از یراک
بادام به از بید و سپیدار به بار است

- (۱) بهره گیری از تمثیل برای بیان مفهوم برتری سخن بر ظاهر
(۲) کاربرد شبکه معنایی میان «بادام، بید و سپیدار»
(۳) قرار گیری در رده ادبیات تعلیمی
(۴) وجود آرایه های ادبی جناس و تناقض

۱۸- در چند مورد از جملات زیر، کلمات سجع به درستی مشخص نشده اند؟

- الف) بار از برای روز محنت باید و گرنه برای روز راحت بار بسیار است.
ب) از عیب مصفایی، از شریک مبرایی.

ج) مرا به یاد بی ثباتی فلک بوقلمون و شقاوت مردم دون و مکر و فریب جهان پتیاره، و وقاحت این مصطفی بدقواره انداخته بود.

د) هر آش و نان که بینی از طبیعت تو، شهوت آن خیزد و طامعۀ تو با ایشان در آویزد.

ه) آن به تصنع نزدیک است و این از تکلف دور.

- (۱) ۱ (۲) ۲ (۳) ۳ (۴) ۴ (۵) ۵

۱۹- توضیح مقابل کدام بیت نادرست است؟

- (۱) پیرو ایشان شو و در آن جهان
(۲) چه داند آن که نداند که چیست لذت عشق
(۳) در عشق یار نیست مرا صبر و سیم و زر
(۴) صد هزاران مرد گم گردد مدام

۲۰- در کدام گزینه «واژه آرای» به چشم نمی خورد؟

- (۱) از آن دمی که ز چشمم برفت رود عزیز
(۲) به چین زلف چو شامت نمی رسد دستم
(۳) سعدی به روزگاران مهری نشسته بر دل
(۴) پار گذشت آن چه دیدی از غم و شادی

۲۱- آرایه نوشته شده در برابر چند بیت درست است؟

- الف) بر بوی این به باغ بخفتم هزار شب
ب) زهره مردان نداری خدمت سلطان مکن
ج) نادر جمال باید کاندل زبان نیاید
د) ساحل کجاست؟ من به تو از آن فراری ام
ه) تنم پیوسد و خاکم به باد ریزه شود

- (۱) ۱ (۲) ۲ (۳) ۳ (۴) ۴

۲۲- آرایه های نوشته شده در مقابل کدام گزینه نادرست است؟

- (۱) ای خم زلف تو چون حلقه جیم
(۲) کار دلم به جان رسد کارد به استخوان رسد
(۳) آن میوه بهشتی کآمد به دستت ای جان
(۴) ز زلفش دست من چون روز وامق

- دهن تنگ تو چون حلقه میم (جناس ناقص اختلافی - واژه آرای)
ناله کنم بگویم دم مزن و بیان مکن (جناس ناقص افزایشی - سجع)
در دل چرا نکشتی از دست چون بهشتی (جناس ناقص - تکرار)
ز وصلش روز من چون روی عذرا (جناس - موازنه)

۲۲- آرایه‌های «اشتقاق - جناس ناقص - ترصیع - واژه‌آرایی» به ترتیب در کدام ابیات به کار رفته‌اند؟

- الف) تویی منظور من در هر دو عالم
ب) چنان وزید ز بستان نسیم فصل بهار
ج) از سرو گویم یا چمن از لاله گویم یا سمن
د) هیچ فلک دفع کند از سر خود دور سفر
- ۱) «الف» - «ب» - «د» - «ج»
۲) «د» - «ج» - «ب» - «الف»
۳) «الف» - «د» - «ج» - «ب»
۴) «الف» - «ج» - «ب» - «د»

۲۴- نشانه‌های هجایی کلمات کدام گزینه به ترتیب با کلمات زیر یکسان است؟

«یاوران - سراسیمه - توانا - باصفایان»

- ۱) سروری - بیابان - ماهرو - نابخردان
۲) تاجدار - هماوردان - همتا - جادوگران
۳) ساریان - جان‌فدا - تماشا - لایموت
۴) سال‌ها - پری‌چهره - رهایی - داغ هجران

۲۵- خط عروضی و تقطیع هجایی کدام مصراع نادرست است؟

- ۱) باز این چه شورش است که در خلق عالم است (با/ زین/ چه/ شوا/ را/ شس/ ا/ ت/ که/ دَر/ا/ خَل/ ق/ ا/ ع/ ا/ ل/ مَس/ت)
۲) در ایوان شاهی شبی دیرباز (د/ ری/ و/ ا/ ن/ ش/ ا/ هی/ ا/ ش/ ا/ بی/ دی/ را/ باز)
۳) خم را بگشا به روی مستان (خَم/ را/ ب/ گ/ ش/ ا/ ب/ رو/ ای/ مَس/ تان)
۴) واعظان کاین جلوه در محراب و منبر می‌کنند (وا/ ع/ ظان/ کین/ جل/ و/ ا/ دَر/ ا/ مِح/ را/ ب/ مین/ ا/ بَر/ ا/ می/ کُ/ ا/ نَند)

۲۶- در نمایش نشانه‌های هجایی مصراع زیر، چند خطا وجود دارد؟

«از خون جوانان وطن لاله دمیده: -- ل -- / -- ل -- / -- ل -- / -- ل -- / -- / --»

- ۱) ۲ ۲) ۳ ۳) ۴ ۴) ۵

۲۷- چند مورد از ابیات زیر، «ذوقافیتین» است؟

- الف) نه گردن‌کشان را بگیرد به‌فور
ب) تو را این همه ای‌در آراسته است
ج) ای شاه زمین بر آسمان داری تخت
د) خداوند در توفیق بگشای
ه) هر لحظه به هر دستی رنگ دگر آمیزی
- ۱) ۳ ۲) ۴ ۳) ۵ ۴) ۲

۲۸- قافیه کدام گزینه نادرست است؟

- ۱) بیا تا گل برافشانیم و می در ساغر اندازیم
۲) مرا چون خلیل آتشی در دل است
۳) کسی کش دل برد دلبر کسی کش جان برد جانان
۴) همه شب راه دلم بر خم گیسوی تو بود

۲۹- کدام گزینه با جمله «در بدایت بند و چاه بود و در نهایت تخت و گاه بود»، تقابل مفهومی دارد؟

- ۱) آنچه او ریخت به پیمانۀ ما نوشیدیم
۲) ماه اوج عزت از دور سپهر بی‌درنگ
۳) دوستان شاه را در عین شادی دیده‌ام
۴) اگرست سلطنت فقر ببخشند ای دل

۳۰- مفهوم کدام بیت متفاوت است؟

- ۱) مکن تا توانی دل خلق ریش
۲) چنین است گردننده کار جهان
۳) نگه کن در همه روزی به فردات
۴) از مکافات عمل غافل مشو
- وگر می‌کنی می‌کنی بیخ خویش
که ماتم کنند سحر را در زمان
مکن بد تا نبینی بد مکافات
گندم از گندم بروید جو ز جو



وقت پیشنهادی: ۱۵ دقیقه

علوم اجتماعی

جامعه‌شناسی: اکل کتاب (صفحه ۱ تا ۱۴۲)

۳۱- به ترتیب، هریک از موارد زیر مصداق چیست؟

- بوق زدن راننده برای اعتراض به راننده متخلف
- تندرستی در کنش ورزش کردن
- رعایت قوانین راهنمایی و رانندگی در نیمه شب
- داشتن پوشش شرعی

(۱) معنادار بودن کنش - پیامد غیرارادی - کنش بیرونی - ارزش عفت

(۲) هدفدار بودن کنش - پیامد ارادی وابسته به اراده دیگری - کنش درونی - ارزش عفت

(۳) معنادار بودن کنش - پیامد غیرارادی - کنش اجتماعی - ارزش حجاب

(۴) هدفدار بودن کنش - پیامد ارادی وابسته به اراده کنشگر - کنش فردی - ارزش حجاب

۳۲- پاسخ پرسش‌های زیر به ترتیب کدام است؟

■ افراد چگونه باعث تداوم ارزش‌ها و هنجارها می‌شوند؟

■ آگاهی و شناختی که جهان اجتماعی بر اساس آن شکل می‌گیرد، چه نوع آگاهی است؟

■ عبارت «آلودگی محیط‌زیست، نتیجه کارهای شتاب‌زده و نابخردانه انسان‌هاست»، تأثیر کدام جهان‌ها را بر یکدیگر نشان می‌دهد؟

■ در جهان اجتماعی، کدام بُعد پدیده‌ها اهمیت بسیاری دارد؟

(۱) با انتقال دادن آن‌ها به دیگران - آگاهی مشترک و عمومی نیست - جهان اجتماعی بر جهان طبیعی - بُعد محسوس و عینی

(۲) با عمل کردن بر اساس آن‌ها - آگاهی فردی و خصوصی نیست - جهان اجتماعی بر جهان طبیعی - بُعد معنایی و ذهنی

(۳) با عمل کردن بر اساس آن‌ها - آگاهی مشترک و عمومی است - جهان طبیعی بر جهان اجتماعی - بُعد معنایی و ذهنی

(۴) با انتقال دادن آن‌ها به دیگران - آگاهی فردی و خصوصی است - جهان اجتماعی بر جهان اجتماعی - بُعد محسوس و عینی

۳۳- هریک از موارد زیر به ترتیب، در کدام قسمت از نمودار قرار می‌گیرند؟

■ تحقیقات دانش‌آموزی

■ آزادی بیان

■ کشور ایران

■ علاقه به پرورش گل‌های زینتی

(۱) «ب» - «الف» - «د» - «ج»

(۲) «ب» - «الف» - «ج» - «د»

(۳) «د» - «ج» - «ب» - «الف»

(۴) «د» - «ج» - «الف» - «ب»

۳۴- کدام گزینه در مورد ویژگی‌های جهان متجدد از نظر ماکس وبر، نادرست است؟

(۱) عناصر معنوی و مقدس طرد می‌شوند و جهان از هیچ‌گونه قداستی برخوردار نیست.

(۲) فقط علمی که با روش‌های تجربی به دست می‌آیند، علم محسوب می‌شوند.

(۳) کنش‌های حسابگرانه معطوف به دنیا، عرصه را بر سایر کنش‌های انسانی تنگ می‌کنند.

(۴) افراد، متوجه اهداف دنیوی‌اند و برای رسیدن به این اهداف از علوم تجربی و فراتجربی استفاده می‌کنند.

۳۵- به ترتیب، پاسخ درست موارد زیر در کدام گزینه آمده است؟

■ حق و باطل بودن عقاید و ارزش‌ها و هنجارها بر چه اساس تعیین نمی‌شود؟

■ استقلال سیاسی در ایران پیش از انقلاب و امنیت در جامعهٔ بسامان، به ترتیب در کدام قلمرو هستند؟

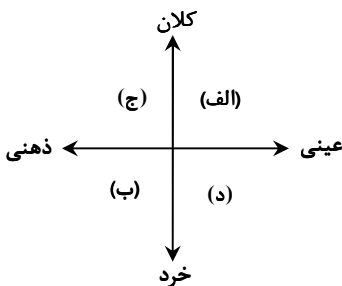
■ پیامد از دست رفتن ایمان جامعه نسبت به حقایق چیست؟

(۱) آگاهی یا جهل مردم جهان‌های اجتماعی مختلف - قلمرو آرمانی، قلمرو واقعی - گسستن از حق و گام برداشتن به سوی باطل

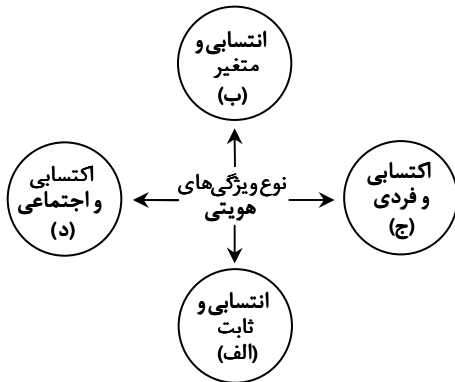
(۲) توجه یا بی‌توجهی مردم جهان‌های اجتماعی مختلف - قلمرو واقعی، قلمرو آرمانی - چرخش حق و باطل بر مدار بینش و گرایش جهان اجتماعی

(۳) نوع نگاه و رفتار مردم جوامع مختلف - قلمرو واقعی، قلمرو واقعی - گسستن از حق و گام برداشتن به سوی باطل

(۴) خواست و ارادهٔ افراد - قلمرو آرمانی، قلمرو آرمانی - چرخش حق و باطل بر مدار بینش و گرایش جهان اجتماعی



۳۶- به ترتیب، هر عبارت با کدام قسمت نمودار ارتباط دارد؟



■ دانش آموز

■ دانشمند مؤمن

■ متولد ۹ فروردین سال ۱۳۵۰

■ دانشجوی جامعه‌شناسی

(۱) «الف»-«ب»-«ج»-«د»

(۲) «د»-«الف»-«ب»-«ج»

(۳) «ج»-«ب»-«د»-«الف»

(۴) «د»-«ج»-«الف»-«د»

۳۷- به ترتیب، هر یک از عبارات زیر را از حیث صحیح (ص) و غلط بودن (غ)، مشخص کنید.

■ وقتی به تاریخ گذشته خود رجوع می‌کنیم و جهان خود را با آن مقایسه می‌کنیم، به تنوع جهان‌های اجتماعی پی می‌بریم.

■ آزادی ما تنها با وجود نظم اجتماعی امکان‌پذیر می‌شود و رابطه دوسویه نظم و آزادی از پیامدهای الزامی هر جهان اجتماعی است.

■ آرمان‌ها و قلمرو واقعی، همان نظام معیار جهان اجتماعی است که بسیاری کم‌وبیش به آن عمل می‌کنند.

■ هر جهان اجتماعی بر اساس هنجارها و نمادهای خود، با طبیعت و بدن آدمی تعامل می‌کند.

(۱) غ-غ-ص-ص (۲) ص-غ-ص-غ (۳) ص-ص-غ-غ (۴) غ-غ-ص-ص

۳۸- هر یک از موارد زیر، به ترتیب به کدام مفهوم اشاره دارد؟

■ انتقال فرهنگ از نسلی به نسل بعد به‌گونه‌ای که ویژگی‌های اساسی آن پایدار بماند.

■ به‌واسطه آن، فرهنگ در افراد درونی می‌شود.

■ آثار فردی و اجتماعی و نتایج معنوی و دنیوی بسیاری دارد.

■ مجموعه فعالیت‌هایی است که برای پذیرش فرهنگ جامعه انجام می‌شود.

(۱) بازتولید هویت اجتماعی- جامعه‌پذیری- امر به معروف و نهی از منکر- فرهنگ‌پذیری

(۲) فرهنگ‌پذیری- اقلان- کنترل اجتماعی و جامعه‌پذیری- بازتولید هویت اجتماعی

(۳) جامعه‌پذیری- فرهنگ‌پذیری- تبلیغ و اقلان- امر به معروف و نهی از منکر

(۴) بازتولید هویت اجتماعی- اقلان- امر به معروف و نهی از منکر- کنترل اجتماعی

۳۹- به ترتیب، کدام گزینه مصداق درستی برای «تحرك اجتماعی میان‌نسلی، افقی، نزولی» است و در جامعه‌ای که موقعیت اجتماعی بر اساس

سرمایه اقتصادی است، محرومان چه وضعیتی دارند؟

(۱) علی که پدرش یک کشاورز ساده بود، با تحصیلات عالی در رشته مهندسی، توانست مدیر یک شرکت شود- لیلیا که پرستار یک بیمارستان دولتی

بود، به‌عنوان پرستار در یک بیمارستان دیگر مشغول به کار شد- زهرا که معلم یک مدرسه بود، به‌دلیل بیماری ناچار به ترک شغل خود شد- با

انسداد اجتماعی مواجه‌اند.

(۲) محمد یک کارآفرین شناخته‌شده است که توانست یک شرکت استارت‌آپ تأسیس کند و نسبت به پدرش جایگاه برتری پیدا کند- پدر سارا معلم بود

و سارا نیز پس از فارغ‌التحصیلی به شغل معلمی روی آورد- پدر بهزاد مدیر یک شرکت بزرگ بود، اما بهزاد به‌دلیل اعتیاد نتوانست جایگاه اجتماعی

خانواده را حفظ کند- با باز بودن راه تحرك اجتماعی روبه‌رو هستند.

(۳) رضا که ابتدا به‌عنوان کارگر ساده در کارخانه کار می‌کرد، با ادامه تحصیل به مهندس کارخانه تبدیل شد- مهدی که پزشک بود، به‌علت مهاجرت، شغلی

مشابه در آن کشور پیدا کرد- پدر علی یک کارمند ساده بود، اما علی توانست مدیر یک شرکت بزرگ شود- با تحرك اجتماعی صعودی روبه‌رو هستند.

(۴) پدر زهرا معلم بود و زهرا نیز به شغل معلمی روی آورد- علی پس از چند سال کار به‌عنوان مهندس یک کارخانه، به یک شرکت خصوصی با جایگاه و

درآمد بهتر منتقل شد- پدر رضا یک تاجر بود، اما رضا به‌دلیل ورشکستگی به شغل راننده تاکسی روی آورد- با انسداد اجتماعی مواجه‌اند.

۴۰- کدام گزینه به‌ترتیب به «تزلزل فرهنگی در نهاد خانواده»، «علل درونی تحولات فرهنگی» و «پیامد از دادن نشاط زندگی» اشاره می‌کند؟

(۱) رقیب‌ها و بدیل‌های زندگی خانوادگی هم‌عرض خانواده شیوع پیدا کنند- کاستی‌ها و بن‌بست‌های موجود در هویت فرهنگی جهان اجتماعی-

پوچ‌انگاری و انکار معنا برای زندگی انسان

(۲) پاسخ ندادن جهان اجتماعی به معنای زندگی و مرگ- ناتوانی جهان اجتماعی در پاسخ به نیازهای طبیعی و جسمانی- مرگ و کهورت جهان اجتماعی

(۳) در عمل بسیاری زندگی مجردی را بر زندگی خانوادگی ترجیح می‌دهند- ابداعات و نوآوری‌های مثبت و منفی افراد و اعضای جهان اجتماعی- یأس،

نامیدی و خودکشی

(۴) نهاد خانواده و عقاید و ارزش‌های آن سست شوند- فراتر رفتن تغییرات هویتی از مرزهای مورد قبول جهان اجتماعی- اعضای جامعه برای تشکیل

خانواده و حفظ آن انگیزه لازم و کافی ندارند.

۴۱- هر یک از موارد زیر به ترتیب به کدام مفهوم اشاره دارد؟

- آدمی را نه تنها از حقیقت جهان، بلکه از حقیقت خود نیز بیگانه می‌کند.
- جهان اجتماعی که فرهنگ تاریخی خود را فراموش کند.
- از اینجا رانده و از آنجا مانده!
- عرصه مهم‌ترین منازعات هویتی در جهان امروز

- (۱) جهان اجتماعی سکولار و دنیوی - خودباختگی تاریخی - جامعه غرب‌زده - محققان و مولدان فرهنگی
- (۲) جهان اجتماعی مشرکانه اساطیری - از خودبیگانگی تاریخی - جامعه خودباخته - رسانه و فضای مجازی
- (۳) جهان اجتماعی خودباخته - خودباختگی فطری - جامعه از خودبیگانه - مصرف‌کنندگان فرهنگی
- (۴) جهان اجتماعی از خودبیگانه - از خودبیگانگی حقیقی - جامعه غیرغربی - رسانه و فناوری ارتباطات

۴۲- جاهای خالی جدول زیر به ترتیب با کدام گزینه کامل می‌شود؟

تحولات هویتی جهان غرب	(ب)	طبقه سوم	(د)
(ج)	تا زمانی که عقاید و ارزش‌های آن مورد پذیرش اعضای جهان اجتماعی باشد، دوام می‌آورد.	(الف)	فرایندی که هر فرد برای مشارکت در زندگی اجتماعی دنبال می‌کند.

- (۱) همان طبقه متوسط که چیزی نیست، اما می‌خواهد چیزی بشود - جهان اجتماعی - عبور از عقاید و ارزش‌های مسیحیت قرون وسطی - کنترل اجتماعی
- (۲) طبقه‌ای از مردم عادی که نه رعیت بودند و نه اشراف - هویت فرهنگی جهان اجتماعی - رویارویی با فرهنگ اسلامی طی جنگ‌های صلیبی - جامعه‌پذیری
- (۳) هویت منفی و پست داشت و از نظر قانونی و فرهنگی هیچ اعتباری نداشت - هویت اجتماعی افراد - روی آوردن به عقاید و ارزش‌های دنیوی و سکولار در درون رنسانس - فرهنگ‌پذیری
- (۴) به علت فواید و کارکردهایی که داشت، تحمل می‌شد - هویت اجتماعی جهان اجتماعی - عبور از عقاید و ارزش‌های مدرنیسم و روی آوردن به پسامدرنیسم - بازتولید هویت اجتماعی

۴۳- به ترتیب، کدام گزینه به درستی سؤالات زیر را پاسخ می‌دهد؟

- هویت ایرانی قبل از آشنایی با اسلام چگونه بوده است؟
- مکان که زمینه ارتباط افراد با یکدیگر را فراهم می‌کند، کدام بعد هویت را می‌سازد؟
- یکی از مهم‌ترین عوامل تمایز جامعه ما از جوامع غربی چیست؟

- (۱) صرفاً هویت اساطیری - جغرافیایی - فرهنگ
- (۲) هویت دنیوی و اساطیری - تاریخی - جمهوریت
- (۳) هویتی توحیدی، دینی و در مواردی آمیخته با اساطیر - جغرافیایی - نهاد خانواده
- (۴) صرفاً هویت توحیدی - تاریخی - خرده‌فرهنگ‌ها

۴۴- به ترتیب، کدام گزینه به ویژگی قدرت نرم و قدرت سخت اشاره می‌کند و با نظام لیبرال دموکراسی ارتباط دارد؟

- (۱) از طریق ابزارهای خشن اعمال می‌شود - با کمک رسانه اعمال می‌شود - لیبرالیسم به معنای اباحت و مباح دانستن همه امور برای انسان‌هاست.
- (۲) به طور آشکار اعمال می‌شود - به شکل پنهان اعمال می‌شود - حکومتی دنیوی و این جهانی است.
- (۳) از طریق نفوذ فرهنگی اعمال می‌شود - به طور آشکار اعمال می‌شود - نوعی نظام سیاسی است که ادعا می‌کند با خواست و اراده یک گروه سازمان می‌یابد.
- (۴) به شکل پنهان اعمال می‌شود - توسط نهادهای نظامی اعمال می‌شود - هیچ حقیقت و فضیلت فطری و جهان‌شمولی را به رسمیت نمی‌شناسد.

۴۵- کدام گزینه به درستی به سؤالات زیر پاسخ می‌دهد؟

- در شیوه سرمایه‌داری، هدف کنشگران و بنگاه‌های اقتصادی چیست؟
- از نظر ارسطو، حکومتی که در آن اقلیت بر اساس خواست و میل خود حکومت می‌کنند، چه نام دارد؟
- برای معرفی خانواده مطلوب از چه معیارهایی می‌توان کمک گرفت؟
- مهم‌ترین تحولات در هر جهان اجتماعی چیست؟

- (۱) رفع نیازهای اقتصادی خود - آریستوکراسی - فرهنگ عمومی جوامع - کودتاها
- (۲) به دست آوردن حداکثر سود - الیگارشی - هویت تاریخی و فطری خانواده - انقلاب‌ها
- (۳) رفع نیازهای جامعه - آریستوکراسی - خرده‌فرهنگ‌های مخصوص هر خانواده - جنبش‌ها
- (۴) تولید کالاها و خدمات - الیگارشی - موقعیت اجتماعی هر خانواده - انتخابات



■ عَيْنِ الْأَصْحَ و الْأَدَقِّي فِي الْجَوَابِ لِلتَّرْجَمَةِ أَوْ الْمَفْهُومِ أَوْ الْكَلِمَاتِ (۵۴-۴۶):

۴۶- ﴿قُلْ سِيرُوا فِي الْأَرْضِ فَانظُرُوا كَيْفَ بَدَأَ الْخَلْقَ﴾: بگو

(۱) برای اینکه ببینید [خدا] چگونه آفرینش را آغاز کرد در زمین بگردید.

(۲) در زمین جست و جو کنید و چگونگی آغاز آفرینش را ببینید.

(۳) در زمین جست و جو کنید و ببیند که چگونه آفرینش آغاز شد.

(۴) در زمین بگردید و بنگرید چگونه [خدا] آفرینش را آغاز کرد.

۴۷- «لِبِلَادِنَا ثُرَاتٌ عَظِيمَةٌ مِنْهَا التَّنْفُطُ الَّذِي يُسْتَخْرَجُ مِنَ بَاطِنِ الْأَرْضِ وَ يَنْقَلُونَهُ عَبْرَ الْمُنْحَدِرَاتِ إِلَى مَكَانِ الْأَسْتِهْلَاكِ!»:

(۱) کشور ما ثروت‌های بزرگی دارد، از جمله نفت که از درون زمین استخراج می‌شود و آن را از طریق سرازیری‌ها به مکان مصرف منتقل می‌کنند!

(۲) در کشور ما ثروت‌های بزرگی وجود دارد، از جمله نفت که از درون زمین استخراج می‌کنیم و از طریق سرازیری‌ها به مکان مصرف منتقل می‌کنند!

(۳) کشور ما ثروت‌های بزرگی از جمله نفت دارد که از دل زمین استخراج می‌شود و از طریق لوله‌ها به مکان مصرف منتقل می‌شود!

(۴) در کشور ما ثروت‌های بزرگی وجود دارد، از جمله نفت که آن را از درون زمین استخراج می‌کنند و از طریق سرازیری‌ها به مکان مصرف منتقل می‌شود!

۴۸- «هَذَا أَمْرٌ عَجِيبٌ كَانَ يُحِيرُنِي لِأَنَّهُ كَالطَّيُورِ يُعْتَنِي بِالْبَحَارِ وَ يَبْكِي كَالْأَطْفَالِ وَلَكِنَّكَ مَا كُنْتَ تَعْلَمِينَ مِنْهُ شَيْئاً!»:

(۱) این امر شگفت‌آور، متحیرم می‌کند، زیرا او مثل پرندگان در دریاها آواز می‌خواند و مانند کودکان گریه می‌کند، ولی تو چیزی از آن نمی‌دانستی!

(۲) این، موضوع عجیبی است که مرا شگفت‌زده می‌کرد، زیرا او مانند پرندگان در دریاها آواز می‌خواند و مانند کودکان گریه می‌کند، اما تو چیزی از آن نمی‌دانستی!

(۳) این امر، شگفت‌آور است که مرا متحیر می‌کرد، چون او مثل پرنده‌ها در دریاها آواز می‌خواند و همچون بچه‌ها گریه می‌کند، اما تو از آن چیزی ندانسته بودی!

(۴) این، امری عجیب است که مرا شگفت‌زده می‌کرد، برای اینکه او مانند پرنده‌ها در دریا آواز می‌خواند و مثل بچه‌ها گریه می‌کند، ولی تو از آن چیزی نمی‌دانستی!

۴۹- «ذَاكَ هُوَ الْحَيَوانُ الذِّكْوِيُّ الَّذِي يُؤَدِّي دَوْرًا مُهِمًّا فِي الْحَرْبِ وَ السَّلْمِ وَ يَسْتَعِينُ الْإِنْسَانُ بِهِ فِي كَشْفِ أَمَاكِنِ تَتَجَمَّعُ الْأَسْمَاكُ فِيهَا!»:

(۱) آن همان حیوان باهوشی است که نقشش را در جنگ و صلح ایفا می‌کند و انسان را در پیدا کردن مکان‌هایی که ماهی‌ها در آن جمع می‌شوند، یاری می‌کند!

(۲) این همان حیوان باهوشی است که ایفاگر نقشی مهم در جنگ و صلح می‌باشد و به انسان در یافتن مکان‌هایی که ماهی‌ها در آن جمع می‌شوند، کمک می‌کند!

(۳) آن همان حیوان باهوشی است که نقشی مهم را در جنگ و صلح ایفا می‌کند و انسان از آن در یافتن مکان‌هایی که ماهی‌ها در آن جمع می‌شوند، یاری می‌جوید!

(۴) این همان حیوان باهوشی است که نقشی بااهمیت را در جنگ و صلح ایفا می‌کند و انسان در پیدا کردن مکان‌های جمع شدن ماهی‌ها از آن کمک می‌خواهد!

۵۰- «مَا أَكْثَرَ تَجَارِبِ بِلَادِنَا الْعَزِيزَةِ فِي صِنَاعَةِ نَقْلِ النَّفْطِ عَبْرَ الْأَنْبَابِ فَتَنْتَقِلُ هَذِهِ التَّجَارِبُ الْمُفِيدَةُ إِلَى الْبُلْدَانِ الْمُخْتَلَفَةِ!»:

(۱) در صنعت انتقال نفت از راه لوله‌ها تجارب کشور عزیزمان بسیار است، پس باید این تجربه‌های سودمند را به کشورهای گوناگون انتقال دهیم!

(۲) چقدر تجربه‌های کشور عزیزمان در صنعت انتقال نفت از طریق لوله‌ها زیاد است، پس این تجربه‌های سودمند را به کشورهای مختلف منتقل می‌کنیم!

(۳) تجربه‌های کشور عزیزمان در صنعت انتقال نفت از طریق لوله‌ها بسیار است، پس این تجربه‌های سودمند به کشورهای گوناگون انتقال می‌یابند!

(۴) تجربه‌های کشور عزیزمان در صنعت انتقال نفت از راه لوله‌ها چه زیاد است، پس این تجربه‌های سودمند به کشورهای مختلف منتقل می‌شوند!

۵۱- عَيْنُ الصَّحِيحِ:

- (۱) لِلنَّفْطِ اسْتِعْمَالَاتٌ أُخْرَى يُصْنَعُ مِنْهُ الْمَطَّاطُ وَ مَعْجُونُ الْأَسْنَانِ وَ الْأَسْمِدَةُ الْكِيمِيَاوِيَّةُ! نَفْتِ كَارِبْرْدِهَائِ دِبْغِرِي دَارْدِ كِهْ اَزْ آنِ پِلَاسْتِيكِ وَ خَمِيرْدَنْدَانِ وَ كُودِ شِيمِيَايِي مِي سَارَزَنْد!
- (۲) كَانْ أَعْضَاءُ الْأَسْرَةِ يُشَاهِدُونَ فَلَمَّا رَأَى رَائِعًا عَنِ الدَّلَافِينِ الَّتِي أَنْوَفُهَا حَادَّةٌ! أَعْضَاءُ خَانُوَادِهِ فِيلْمِي جَالِبِ دِرْبَارَةَ دَلْفِينِ هَائِي كِهْ دِمَاغْشَانِ تَبِزْ اسْتِ، مِي دِيدَنْد!
- (۳) مُنْظَمَةُ الْيُونِسْكُو قَدْ سَجَّلَتْ الْعِمَارَاتِ الْأَثْرِيَّةَ وَ أَطْوَلَ الْكُهُوفِ الْمَائِيَّةَ! سَارِزْمَانِ يُونِسْكُو سَاخْتِمَانِ هَائِي تَارِيخِي وَ طَوْلَانِي تَرِينِ غَارِهَائِي أَبِي رَا ثَبِتْ كَرْدِهْ اسْتِ!
- (۴) ظَلَمَاتُ الْبِحَارِ تُحَوَّلُ إِلَى نَهَارٍ مُضِيٍّ يَسْتَطِيعُ الْغَوَاصُونَ التَّقَاطُ صُورِ فِيهِ! تَارِيكِي دَرِيَا هَا بِهْ رُوزِي رُوشِنِ تَبْدِيلِ مِي شُودِ كِهْ غَوَاصَانِ مِي تَوَانَنْدِ دَرِ آنِ عَكْسِ بَرْدَارِي كَنْد!

۵۲- عَيْنُ مَا فِيهِ مِنَ الْكَلِمَاتِ الْمُتْرَادِفَةِ:

- (۱) أَلَا تَعْلَمُ أَنَّ بِنَاءَ هَذِهِ الْعِمَارَةِ يَسْتَعْرِقُ وَقْتًا طَوِيلًا!
- (۲) الْبَيْرُ الَّتِي حَفَرْنَاهَا عَمِيقَةً لَكِنَّ النَّفْطَ اسْتُخْرَجَ مِنْ بَاطِنِهَا!
- (۳) صَالَةٌ امْتِحَانَاتِ الْمَدْرَسَةِ أَكْبَرُ مِنْ قَاعَةٍ نَجْتَمِعُ فِيهَا!
- (۴) ذَلِكَ مَعْلَمٌ عَرَفْنَا عَلَى آثَارِ تَارِيخِيَّةٍ تَجْذِبُ النَّاسَ!

۵۳- عَيْنُ الصَّحِيحِ حَسَبَ الْحَقِيقَةِ أَوْ الْوَاقِعِ:

- (۱) الْقِطْطَةُ هِيَ سَمَكَةٌ تُحِبُّ الْإِنْسَانَ وَ تُسَاعِدُهُ فِي كَشْفِ مَكَانِ سُقُوطِ الطَّائِرَةِ!
- (۲) تَيَّارُ الْمَاءِ مَكَانٌ جَنْبَ شَاطِئِ الْبَحْرِ يَلْعَبُ فِيهِ الْأَطْفَالُ مَعًا!
- (۳) نَاقِلَاتُ النَّفْطِ أَمَاكِنٌ كَبِيرَةٌ تَحْمِلُ مَقَادِيرَ كَثِيرَةً مِنْهُ!
- (۴) السَّائِحُونَ هُمُ الَّذِينَ يُجْذِبُونَ بِمَنَاطِقِ ثَقَافِيَّةٍ وَ تَارِيخِيَّةٍ فِي إِيرَانَ!
- ۵۴- عَيْنُ الصَّحِيحِ فِي الْمَفْهُومِ: «إِنَّ اللَّهَ أَمَرَنِي بِمُدَارَةِ النَّاسِ كَمَا أَمَرَنِي بِإِقَامَةِ الْفَرَائِضِ!»
- (۱) دُورِ گَرْدُونِ گَرِ دُو رُوزِي بَرِ مِرَادِ مَا نَرَفْتِ
- (۲) گَرِچِهْ مَنَزَلِ بَسِ خَطَرْنَاكَ اسْتِ وَ مَقْصِدِ بَسِ بَعِيدِ
- (۳) گَنْجِ اِبْدِي پِيرُوي حَقِّ وَ عِبَادَتِ
- (۴) آسَايشِ دُو گَيْتِي تَفْسِيرِ اَيْنِ دُو حَرْفِ اسْتِ
- دَائِمًا يَكْسَانِ نَبَاشِدِ حَالِ دُورَانِ غَمِ مَخُورِ
- هِيچِ رَاهِي نِيَسْتِ كَانِ رَا نِيَسْتِ پَايَانِ غَمِ مَخُورِ
- مِفْتَاَحِ دَرِ خَيْرِ نَمَازِي بَهْ جَمَاعَتِ
- بَا دُوسْتَانِ مَرُوتِ بَا دَشْمَنَانِ مَدَارَا

■ أجب عن الأسئلة التالية (۶۰-۵۵):

۵۵- عَيْنُ الصَّحِيحِ فِي نَوْعِيَةِ الْكَلِمَاتِ وَ مَحَلِّهَا الْإِعْرَابِيِّ: «يَحْدِثُ إِعْصَارٌ شَدِيدٌ فَيَسْحَبُ الْأَسْمَاكَ إِلَى السَّمَاءِ!»

- (۱) يَسْحَبُ: فَعْلٌ مُضَارِعٌ- لَيْسَ لَهُ حَرْفٌ زَائِدٌ/ لَازِمٌ/ فَعْلٌ وَ الْجُمْلَةُ فَعْلِيَّةٌ
- (۲) السَّمَاءُ: اسْمٌ- مَفْرُودٌ وَ جَمْعُهُ «السَّمَاوَاتُ»/ مَجْرُورٌ بِحَرْفِ الْجَزْرِ: «إِلَى السَّمَاءِ: جَارٌ وَ مَجْرُورٌ»
- (۳) الْأَسْمَاكَ: اسْمٌ- جَمْعٌ مَكْسُورٌ وَ مَفْرُودُهُ «السَّمَكُ»- مُعْرَبٌ/ فَاعِلٌ
- (۴) يَحْدِثُ: فَعْلٌ مُضَارِعٌ- مُصَدَّرٌ «إِحْدَاثٌ»- مُفْرَدٌ مَذْكَرٌ غَائِبٌ- مَعْلُومٌ/ فَعْلٌ وَ مَعِ فَاعِلُهُ جُمْلَةٌ فَعْلِيَّةٌ

۵۶- عَيْنُ الصَّحِيحِ فِي الْمَحَلِّ الْإِعْرَابِيِّ لِلْكَلِمَاتِ الَّتِي تَحْتَهَا خَطٌّ:

- (۱) أَكْبَرُ الْحُمُقِ الْإِعْرَاقِي فِي الْمَدْحِ وَ الذَّمِّ! ← صِفَةٌ
- (۲) «لَا يَكْلِفُ اللَّهُ نَفْسًا إِلَّا وُسْعَهَا» ← نَائِبُ فَاعِلٍ
- (۳) لَا يَصْدُقُ الْعَاقِلُ قَوْلَ الَّذِي يَكْذِبُ كَثِيرًا! ← مَفْعُولٌ
- (۴) الدَّلَافِينُ تَمْلِكُ أَنْوَفًا حَادَّةً تُضْرِبُ بِهَا سَمَكَةَ الْقَرَشِ! ← خَبَرٌ

۵۷- عَيْنُ مَا فِيهِ فَعْلٌ مُجْهُولٌ وَ اسْمٌ مُبْنِيٌّ مَعًا:

- (۱) حَبِزَ النَّاسُ لِسِنَوَاتٍ طَوِيلَةٍ بِهَذِهِ الظَّاهِرَةِ!
- (۲) أَلَا يُمَكِّنُ إِرسَالِ تِلْكَ الرِّسَالَةِ عِبْرَ الْإِنْتَرْنِتِ!
- (۳) مَنْ يَصْدُقُ أَنْ يُشَاهِدَ سُقُوطَ الْأَسْمَاكِ الصَّغِيرَةِ مِنَ السَّمَاءِ!
- (۴) تُنْقَلُ مُشْتَقَّاتُ النَّفْطِ مِنَ الْمَصَافِي إِلَى مَحَطَّاتِ الْوَقُودِ!

۵۸- عَيْنُ الصَّحِيحِ فِي الْعَدَدِ وَ الْمَعْدُودِ:

- (۱) أَعْرَفُ عَشْرِينَ مَعْلَمِينَ فِي بَلَدِنَا لِتَعْلِيمِ اللُّغَةِ الْعَرَبِيَّةِ!
- (۲) عِنْدَنَا صَيْفَانِ اثْنَيْنِ يَأْتِيَانِ لِلْمَرَّةِ الثَّانِيَةِ إِلَى بَيْتِنَا!
- (۳) هُنَاكَ أَحَدُ عَشَرَ كِتَابًا فِي الْمَكْتَبَةِ وَ أَنَا مَا قَرَأْتُهَا حَتَّى الْآنَ!
- (۴) كَانَتْ سِتُّ طَالِبَاتٍ فِي مَدْرَسَتِنَا فِي السَّاعَةِ السَّبْعَةِ!

۵۹- عَيْنُ مَا فِيهِ نَوْنُ الْوَقَايَةِ:

- (۱) الدَّلَافِينُ تَسْتَطِيعُ أَنْ تُغْتَيَّ كَالطُّيُورِ وَ تَبْكِي كَالْأَطْفَالِ!
- (۲) لَا أَصْدُقُ هَذَا الْأَمْرَ الْعَجِيبَ الَّذِي حَبَّرَنِي جَدًّا!
- (۳) طَلَبَ صَدِيقِي الْمَسِيحِي مِنَّا أَنْ نَشْرَحَ لَهُ أَصُولَ دِينِنَا!
- (۴) يَا أُخْتِي! اسْتَعِينِي بِزِمِيلَاتِكَ لِحَلِّ مَسْأَلَتِكَ الدَّرَاسِيَّةِ!
- ۶۰- عَيْنُ الْجَمْعِ السَّالِمِ لِلْمَذْكَرِ مَجْرُورًا بِالْيَاءِ:

- (۱) بَعْدَ مُشَاهَدَةِ غَيْمٍ أَسْوَدَ نَزَلَ مَطَرٌ شَدِيدٌ لِمُدَّةِ سَاعَتَيْنِ!
- (۲) يَوْمَ أَمْسٍ شَاهَدْتُ أَرْبَعَةَ عُمَالٍ مُعْتَرِضِينَ أَمَامَ الْمُنْظَمَةِ!
- (۳) الَّذِي يُرِيدُ الْفُوزَ فِي الْمُبَارَاةِ يُمَارِسُ تَمَارِينَ صَعْبَةً!
- (۴) شَاهَدْتُ مِهْنَدِسِينَ فِي سَاحَةِ الْمَصْنَعِ تَكَلَّمُوا مَعَ الْمُدِيرِ!



۶۱- کدام گزینه رابطه تقدم و تأخر موارد زیر را به درستی نشان داده است؟

الف) اختراع خط

ب) آغاز تاریخ‌نگاری در مفهوم کامل آن

پ) سنگ‌نوشته کهن مصری که نام برخی فراعنه بر آن نقش بسته است.

۱) مورد «پ» بر همه موارد تقدم دارد.

۲) مورد «ب» بر «الف» مقدم است.

۳) مورد «پ» بر «الف» تقدم و بر «ب» تأخر دارد.

۴) مورد «پ» بر «الف» تأخر دارد.

۶۲- کدام گزینه شامل مواردی است که در دانش جغرافیای تاریخی مورد بررسی قرار می‌گیرد؟

الف) گسترش بیابان‌ها در پی کاهش بارندگی

ب) دلایل پیشروی دریا در سواحل مدیترانه

پ) مهاجرت اقوام آریایی از سرزمین‌های بی حاصل به ایران

ت) شکل‌گیری تمدن مصر باستان در کنار رود نیل

ث) یورش اقوام بیابان‌گرد به چین در نزدیکی رود هوانگ‌هو

۱) «الف»- «پ»- «ث»

۲) «الف»- «ب»- «پ»

۳) «پ»- «ت»- «ث»

۴) «پ»- «ت»- «الف»

۶۳- در کدام گزینه عبارت داده شده با تمدن ذکر شده در روبه‌روی آن همخوانی دارد؟

۱) در حدود ۲۴۰۰ ق.م. در مرکز بین‌النهرین می‌زیستند و به فرماندهی سارگن بر کشور- شهرهای سومری مسلط شدند: آشور

۲) اولین شهرها در ناحیه جنوبی بین‌النهرین به نام این تمدن به وجود آمدند: بابل

۳) پس از ضعف و زوال حکومت بابل قدیم، این قوم جنگجو که در شمال بین‌النهرین بودند، به قدرت رسیدند: آشور

۴) مدتی پس از آنکه سومریان زندگی در شهرها را آغاز کردند، تمدن در اینجا نیز شروع به جوانه زدن کرد: اکد

۶۴- کدام یک از گزینه‌های زیر نادرست است؟

۱) چین مانند سومر و مصر، در آغاز شامل چندین دولت- شهر بود که بر هر قسمت از آن، جنگاورانی حکومت می‌کردند.

۲) در میان تمدن‌های نخستین، تمدن چین به سبب موقعیت ویژه جغرافیایی خود، کمتر تحت تأثیر و نفوذ خارجی بوده است.

۳) در چین نیز مانند دیگر جاه‌ها، با تولید مازاد بر نیاز محصولات کشاورزی و دامی، جمعیت رو به افزایش نهاد و به تدریج زمینه پیدایش نخستین شهرها

را در حدود ۱۵۰۰ ق.م. فراهم آورد.

۴) کاوش‌های باستان‌شناسی نشان می‌دهد که در دوران پارینه‌سنگی گروه‌هایی از مردم روستانشین چینی در اطراف رودهای بزرگ هوانگ‌هو و یانگ‌تسه

مشغول کشاورزی بودند.

۶۵- کدام یک از موارد زیر در ارتباط با اسپارت و آتن نادرست است؟

الف) رقابت دولت- شهرهای یونانی با حکومت هخامنشیان برای تسلط بر منطقه آسیای صغیر، موجب بروز کشمکش‌های طولانی شد.

ب) در فاصله سال‌های ۴۳۱ تا ۴۰۴ ق.م.، سلسله جنگ‌هایی میان دو گروه رقیب رخ داد که به جنگ‌های پلوپونزی مشهور است.

پ) حکومت هخامنشی در جریان این جنگ‌ها، به‌طور پنهانی، به آتن کمک مالی می‌کرد.

ت) جنگ‌های پلوپونزی سرانجام با شکست اسپارت پایان یافت.

۱) «الف»- «ث»

۲) «ب»- «پ»

۳) «پ»- «ت»

۴) «الف»- «ب»

۶۶- کدام یک از موارد زیر نمونه‌ای از منابع دست‌اول غیرنوشتاری تاریخ ایران باستان به شمار می‌آید؟

۱) متون پژوهشی معاصر

۲) کاخ‌ها و آتشکده‌ها

۳) متون حقوقی

۴) تحلیل‌های باستان‌شناسی

۶۷- کدام یک از موارد زیر به‌عنوان یکی از نخستین اقدامات انسان در دوره یکجانشینی در ایران شناخته می‌شود؟

۱) کشف فلزات و استخراج آن‌ها

۲) اختراع چرخ سفالگری

۳) کشت گیاهانی مانند گندم و جو و اهلی کردن بز و گوسفند

۴) توسعه تجارت با بین‌النهرین

۶۸- کدام یک از رویدادهای زیر مربوط به جنگ ماراتن است؟

۱) پیروزی ایرانیان با استفاده از سپاه جاویدان

۲) تصرف شهر سارد توسط ایرانیان

۳) اتحاد کامل دولت-شهرهای یونانی علیه ایران

۴) شکست ایرانیان به دلیل حمله سریع آتنی‌ها



۶۹- روابط تجاری ایران و چین در دوران مهرداد دوم چگونه توسعه پیدا کرد؟

- (۱) از طریق قراردادهای رسمی
(۲) از طریق اکتشافات دریایی
(۳) از طریق تکمیل جاده ابریشم
(۴) از طریق مهاجرت‌های گسترده تجار

۷۰- در خانواده آریایی نخستین، کدام ویژگی از ویژگی‌های اصلی ساختار اجتماعی بود؟

- (۱) تمرکز اقتصاد خانواده در تجارت
(۲) محدودیت پدر در قضاوت
(۳) ازدواج برون گروهی تحت نظارت مادر
(۴) گستردگی خانواده و حضور تمام بستگان



وقت پیشنهادی: ۱۰ دقیقه

جغرافیا

جغرافیای ایران: کل کتاب (صفحه ۱ تا ۱۰۶)

۷۱- به ترتیب هریک از موارد زیر، مرتبط با کدام گزینه می‌باشد؟

- به ترتیب رودهایی که از سمت جنوب، جنوب غربی و شمال به دریای خزر می‌ریزند.
- علت ابداع قنات توسط نیاکان ما
- نقطه اشتراک خلیج فارس با دریای خزر از نظر اهمیت
- در فصول پربارش وسعت بیشتری پیدا می‌کنند.

(۱) هراز، سفیدرود، اترک، گرگان - کم‌آبی سرزمین ایران - صید میگو - دریاچه دائمی

(۲) ارس، سفیدرود، اورال - قرار گرفتن در نزدیکی خط استوا - صید ماهی - دریاچه فصلی

(۳) سفیدرود، ارس، اورال - خشکی سرزمین ایران - تجارت دریایی - دریاچه دائمی

(۴) هراز، کورا، ولگا - خشکی سرزمین ایران - تجارت دریایی - دریاچه فصلی

۷۲- اطلاعات جمعیتی یک کشور فرضی به صورت زیر می‌باشد. به ترتیب رشد مطلق و رشد طبیعی آن چند درصد است؟

■ جمعیت: ۴,۰۰۰,۰۰۰

■ میزان مولید: ۲,۳۰۰,۰۰۰

■ میزان مرگ‌ومیر: ۶۰۰,۰۰۰

■ میزان مهاجرت از کشور: ۱۳۰,۰۰۰

(۱) ۳۹/۵، ۴۲/۳ (۲) ۲۴/۵، ۲۵/۳ (۳) ۳۹/۲۵، ۴۲/۵ (۴) ۲۳/۵، ۲۵/۵

۷۳- اگر در تقسیمات کشوری، شهرستان را «الف»، بخش را «ب» و شهر را «ج» در نظر بگیریم، کدام گزینه درست می‌باشد؟

(۱) «ب» کوچک‌ترین واحد تقسیمات کشوری با محدوده جغرافیایی معین است.

(۲) «الف» همانند «ب» از نظر عوامل طبیعی و اوضاع اجتماعی، سیاسی، واحد همگنی را به وجود آورده است.

(۳) «ج» از به هم پیوستن چند «ب» تشکیل می‌شود و توسط شهردار اداره می‌شود.

(۴) از لحاظ اداری، «الف» را می‌توان تابع «ب» نوشت.

۷۴- کدام گزینه در ارتباط با انواع سکونتگاه‌ها در ارتباط با عبارت‌های زیر درست می‌باشد؟

الف) بیشتر ساکنان آن، در بخش صنعت و خدمات شاغل هستند.

ب) فعالیت اغلب ساکنان آن به زمین وابسته است.

(۱) در «الف»، جمعیت زیاد سبب شده است که خدمات و تسهیلات بیشتری وجود داشته باشد.

(۲) در «ب»، بیشتر افراد به تنهایی، کاشت، داشت و برداشت محصول خود را انجام می‌دهند.

(۳) «ب»، قدیمی‌ترین سکونتگاهی است که در ایران شناخته شده است.

(۴) در «الف» معمولاً تفاوت بسیار در ارزش‌ها، آداب و رسوم دیده می‌شود.

۷۵- با توجه به موارد زیر، کدام گزینه درست نمی‌باشد؟

الف) معادن

ب) صنایع پتروشیمی

ج) صنایع دفاعی

(۱) «ب» بعد از صنایع نفت و گاز، بزرگ‌ترین بخش صنعتی کشور به‌شمار می‌رود.

(۲) «ج» ضامن استقلال، خودکفایی و امنیت کشور می‌باشد.

(۳) استان‌های یزد، کرمان و اصفهان بیشترین شاغلان را در بخش «الف» دارند.

(۴) «ب» یکی از شاخصه‌های توسعه‌یافتگی کشور است که می‌تواند فرصت‌های شغلی بسیاری را فراهم کند.

۷۶- هر یک از موارد زیر به ترتیب مربوط به کدام پدیده طبیعی است؟

(الف) گل فشان

(ب) ناهمواری های مریخی

(ج) گنبد های نمکی

(د) مکران

(۱) منطقه کوهستانی البرز - کوه های شرق و جنوب شرقی - خضر زنده - منطقه کوهستانی البرز

(۲) منطقه کوهستانی مرکزی - منطقه کوهستانی البرز - کوه های شرق و جنوب شرقی - کوه جغتای

(۳) کوه های شرق و جنوب شرقی - کوه های شرق و جنوب شرقی - کوه زاگرس - کوه های شرق و جنوب شرقی

(۴) کوه جغتای - منطقه کوهستانی البرز - منطقه کوهستانی مرکزی - رشته کوه ارسباران

۷۷- توده هوای و هر دو از نواحی جنوبی کشور، وارد کشور می شوند و اثرات از نظر آب و هوایی ایجاد می کنند.

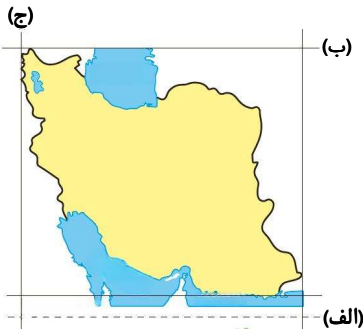
(۱) گرم و خشک - سودانی - مشابهی

(۲) مرطوب موسمی - گرم و خشک - متفاوتی

(۳) مرطوب غربی - سرد و خشک سبیری - متفاوتی

(۴) گرم و خشک - مرطوب غربی - مشابهی

۷۸- شکل زیر موقعیت مطلق کشورمان را نشان می دهد. کدام گزینه به ترتیب درباره موارد «الف»، «ب» و «ج» درست است؟



(۱) مدار $27^{\circ}23'$ جنوبی - 44° درجه طول شرقی - 25° درجه طول غربی

(۲) مدار رأس السرطان - 64° درجه طول شرقی - مدار رأس الجدی

(۳) مدار $27^{\circ}23'$ شمالی - 44° درجه طول شرقی - 63° درجه طول شرقی

(۴) مدار رأس السرطان - 40° درجه شمالی - 44° درجه طول شرقی

۷۹- کدام ماه های سال، جهت فعالیت نیروهای نظامی کشورمان در مناطق جنوبی کشور دشوارتر است؟

(۱) از اردیبهشت تا مهرماه

(۲) از ابتدای پاییز تا ابتدای زمستان

(۳) از دی ماه تا اسفندماه

(۴) از فروردین ماه تا اواخر شهریورماه

۸۰- کدام گزینه یک مکان است، اما یک سکونتگاه نیست؟

(۱) روستا

(۲) شهر

(۳) خانه

(۴) کشور



وقت پیشنهادی: ۲۰ دقیقه

منطق

منطق: کل کتاب (صفحه ۳ تا ۱۱۳)

۸۱- نوع کدام تعریف نادرست بیان شده است؟

(۱) اسب: حیوانی چهارپا که علفخوار است. (تعریف مفهومی)

(۲) شاعر: مثل فردوسی، حافظ، سعدی و ... (از طریق ذکر مصادیق)

(۳) داعش: دولت اسلامی عراق و شام (تعریف مفهومی)

(۴) ابتهاج: خشنودی (تعریف لغوی)

۸۲- اگر نپذیریم که «هیچ الف ب نیست»، کدام یک از قضایای زیر را می توان با اطمینان پذیرفت؟

(۱) هر الف ب است.

(۲) برخی الف ب نیست.

(۳) برخی الف ب است.

(۴) برخی الف ب نیست.

۸۳- درباره نسبت بین «به درک واصل شد»، «به ملکوت اعلی پیوست» و «فوت کرد»، چه می توان گفت؟

(۱) ظاهر پیام متفاوت و اصل پیام نیز متفاوت است.

(۲) پیام واحد ولی بار ارزشی کلمات متفاوت است.

(۳) بار ارزشی آن ها برخلاف ظاهر آن ها، یکسان است.

(۴) ظاهر پیام همچون اصل پیام واحد و یکسان است.

۸۴- به ترتیب وقتی می‌خواهیم «وجود خدا را اثبات کنیم»، «دانش‌آموزان را جذب مطالعه کنیم»، «در یک مناظره تلویزیونی به قصد پیروز شدن، شرکت کنیم»، استفاده از چه روشی مناسب است؟

- (۱) برهان - جدل - خطابه
(۲) جدل - خطابه - برهان
(۳) خطابه - برهان - جدل
(۴) برهان - خطابه - جدل

۸۵- به ترتیب محمول در قضیه «همه دانش‌آموزان در حیاط مدرسه بازی کردند.» و موضوع در قضیه «دشوارترین درس منطق، این درس منطق است» کدام‌اند؟

- (۱) در حیاط مدرسه بازی - این درس منطق
(۲) بازی‌کننده در حیاط مدرسه - این درس منطق
(۳) در حیاط مدرسه بازی - دشوارترین درس منطق
(۴) بازی‌کننده در حیاط مدرسه - دشوارترین درس منطق
۸۶- در مورد قضیه «اگر باران نبارد، آنگاه خشک‌سالی می‌شود»، کدام عبارت نادرست است؟

- (۱) می‌توان بدون تغییر پیام و ساختار، آن را در قالب یک قضیه منفصله بیان کرد.
(۲) با فرض صدق مقدم قضیه شرطی، صدق تالی قضیه از آن نتیجه گرفته می‌شود.
(۳) با حذف «اگر» و «آنگاه»، همچنان شرطی است، چون حکم، به نحو مشروط بیان شده است.
(۴) قضیه «یا باران می‌بارد یا خشکسالی می‌شود»، می‌تواند معادل انفصالی این قضیه محسوب شود.

۸۷- کدام مورد نمی‌تواند مقدمه یک استدلال قرار گیرد؟

- (۱) آلودگی‌هایی که در تهران وجود دارد، برای بیماران مضر است.
(۲) آلودگی هوای تهران به وسیله یک طرح کلان قابل کنترل است.
(۳) در صورت تردد ضروری در روزهای آلوده از ماسک استفاده کنید.
(۴) شهرداری تهران در روزهای آلوده ممنوعیت‌های تردد اجرا می‌کند.

۸۸- همگی دلالت‌ها در کدام گزینه به درستی تعیین شده است؟

- (۱) بعد از رفتن مهمان‌ها میز شام را جمع کردیم و به همراه خانواده مشغول تماشای تلویزیون شدیم. (التزامی - مطابقی)
(۲) نشانی را از آن بچه باید بپرسید ولی می‌توانید با تاکسی به مقصدتان بروید. (التزامی - مطابقی)
(۳) دیروز میز شکست و برای تعمیر، آن را به یکی از دوستانم که نجار است سپردم. (مطابقی - مطابقی)
(۴) کشورهای اروپایی به تعهدات خود عمل نکرده و در مذاکره ماه گذشته شرکت نکردند. (تضمنی - مطابقی)

۸۹- با توجه به نسبت میان «طلا و نقره»، به ترتیب رابطه میان «غیرطلا و غیرنقره» و «طلا و غیرنقره» چیست؟

- (۱) عموم و خصوص مطلق - عموم و خصوص من وجه
(۲) تباین - عموم و خصوص مطلق
(۳) عموم و خصوص مطلق - عموم و خصوص مطلق
(۴) عموم و خصوص من وجه - عموم و خصوص مطلق

۹۰- در کدام گزینه نوع استدلال‌های زیر، به ترتیب به درستی بیان شده است؟

- (الف) هلیکوپتر به کوه برخورد و سقوط کرده است. احتمالاً هوا ابری و مه آلود بوده و خلبان مسیر را گم کرده است.
(ب) از آنجایی که مداد در دست من هم‌رنگ مدادِ توست، مداد تو هم نرم و روان می‌نویسد.
(ج) در چندین سال اخیر نمرات منطق مدرسه ما، بالاترین رتبه در استان شده است، پس همیشه رتبه اول متعلق به مدرسه ماست.

- (۱) استنتاج بهترین تبیین - استقرای تمثیلی - استنتاج بهترین تبیین
(۲) استقرای تعمیمی - استنتاج بهترین تبیین - استقرای تعمیمی
(۳) استقرای تعمیمی - استنتاج بهترین تبیین - استنتاج بهترین تبیین
(۴) استنتاج بهترین تبیین - استقرای تمثیلی - استقرای تعمیمی

۹۱- از صدق کدام قضیه، صدق متداخلش نتیجه می‌شود؟

- (۱) عکس مستوی متناقض «بعضی ب الف نیست»
(۲) متناقض عکس مستوی «هیچ ب الف نیست»
(۳) متضاد متناقض «بعضی الف ب است»
(۴) متناقض متضاد «هر الف ب است»

۹۲- قیاس «بعضی ب الف نیست، هر ج ب است، پس بعضی الف ج نیست» شکل چندم است و علت نامعتبر بودن آن چیست؟

- (۱) شکل چهارم، فاقد شرط دوم
(۲) شکل اول، فاقد شرط سوم
(۳) شکل چهارم، فاقد شرط سوم
(۴) شکل اول، فاقد شرط دوم

۹۳- اگر نتیجه و یکی از مقدمات قیاس معتبری به ترتیب «بعضی حساس‌ها انسان نیستند» و «بعضی حیوان‌ها انسان نیستند» باشد، مقدمه دیگر این استدلال چیست؟

- (۱) هر حیوانی حساس است.
(۲) بعضی حیوان‌ها حساس نیستند.
(۳) هیچ حیوانی حساس نیست.
(۴) برخی حیوان‌ها حساس هستند.

۹۴- در کدام یک از قیاس‌های زیر مغالطه اتفاق افتاده است؟

- (۱) اگر او دانش‌آموز سخت‌کوشی باشد، در آزمون ورودی دانشگاه موفق می‌شود. او در آزمون ورودی دانشگاه موفق شده است. بنابراین او دانش‌آموز سخت‌کوشی است.
 - (۲) چنانچه کسی بخواهد در مسابقات کشوری مقام بیاورد باید سخت تمرین کند، علی به دلیل بیماری خوب تمرین نکرده است. احتمالاً مقام خاصی هم کسب نمی‌کند.
 - (۳) اگر فیلسوفی آتئی باشد، یونانی است، سقراط و افلاطون فیلسوفانی اهل آتن هستند، بنابراین سقراط و افلاطون را می‌توان فیلسوفانی یونانی به حساب آورد.
 - (۴) اگر به مقدار کافی باران بیاید، آلودگی هوای تهران کاهش می‌یابد. متأسفانه هوای تهران همچنان آلوده است. بنابراین باران کافی نباریده است.
- ۹۵- در کدام گزینه احتمال بروز بیش از یک مغالطه لفظی وجود دارد؟
- (۱) گلدان‌های داوودی چیده شده در حیات‌خانه توسط مادر بزرگ شکسته شدند.
 - (۲) برنامه‌های سینماهای شهر تهران در دو هفته آینده اعلام می‌شود.
 - (۳) او فصل آخر یا فصل دهم کتاب را بسیار زیبا و بی‌اشکال خواند.
 - (۴) علی با دیدن برادرش وسایلش را مرتب کرد و به اتاق برگشت.



وقت پیشنهادی: ۲۰ دقیقه

اقتصاد

اقتصاد: کل کتاب (صفحه ۱ تا ۱۶۰)

۹۶- اگر آقای میرزایی به عنوان صاحب یک کسب‌وکار شخصی، موفق به فروش ۸۵٪ از ۲۸,۰۰۰ کالای تولیدی خود در سال شود و جدول زیر مربوط به هزینه‌های سالانه بنگاه وی باشد، عملکرد سالانه این بنگاه به چه صورت است؟ (تعداد کارگران: ۴ نفر)

۳۵۰ میلیون تومان	مواد اولیه سالانه
۲۵ میلیون تومان	اجاره ماهانه
۸ میلیون تومان	دستمزد ماهانه هر کارگر
۹۰ هزار تومان	قیمت هر کالای تولیدی
۱۷۰ میلیون تومان	استهلاک سالانه
۱۹ میلیون تومان	قبوض ماهانه

(۱) ۷۱۰ میلیون تومان زیان

(۲) ۷۱۰ میلیون تومان سود

(۳) ۸۱۰ میلیون تومان سود

(۴) ۸۱۰ میلیون تومان زیان

۹۷- با توجه به سؤالات گزینه درست را انتخاب کنید.

الف) «خانم یکتایی با شجاعت و تدبیر، پس‌انداز خود را برای راه‌اندازی فعالیت اقتصادی جدید هزینه کرده است و در این راه از نظم و پایداری تحسین‌برانگیزی برخوردار است.» در عبارت فوق به ترتیب کدام ویژگی کارآفرینان موفق ذکر شده است؟

ب) «هزینه تولید» به چه معناست؟

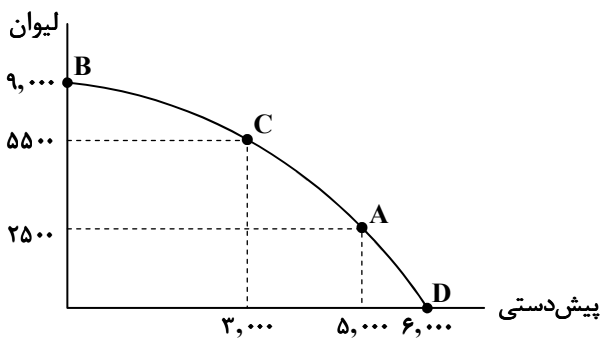
- | | |
|------------------------------|---|
| (۱) الف) ریسک‌پذیر - پراگیزه | ب) قیمت نهایی کالا در بازار با احتساب مالیات |
| (۲) الف) نوآور - خوش‌بین | ب) مجموع پول‌های صرف‌شده بابت ارائه کالا یا خدمات |
| (۳) الف) ریسک‌پذیر - پراگیزه | ب) مجموع پول‌های صرف‌شده بابت ارائه کالا یا خدمات |
| (۴) الف) نوآور - خوش‌بین | ب) قیمت نهایی کالا در بازار با احتساب مالیات |

محل انجام محاسبات:

- ۹۸- با توجه به توضیحات داده شده مشخص کنید به ترتیب موارد ذکر شده در کدام گزینه درست است؟
- کسبوکار «آلفا» کسبوکاری است که امکان رقابت بالاتر و در عین حال امکان قیمت گذاری منطقی محصولات تولیدی را نسبت به سایرین دارد. «آلفا» چه نوع کسبوکاری است؟
 - تنها هزینه‌ای که بر تصمیم‌گیری مؤثر است، هزینه‌هایی است که در زمان تصمیم‌گیری به وجود می‌آیند. منظور از این هزینه‌ها، همان است.
 - متین اقدام به خرید اقساطی یک آکواریم با چندین ماهی گران قیمت کرده است. او چه اشتباهی انجام داده است؟

- (۱) شرکت تعاونی - هزینه فرصت - بی‌صبری زیاد
- (۲) شرکت سهامی - هزینه فرصت - بی‌صبری زیاد
- (۳) شرکت تعاونی - هزینه هدررفته - خودرأی بودن
- (۴) شرکت سهامی - هزینه هدررفته - خودرأی بودن

- ۹۹- با توجه به منحنی مرز امکانات زیر که مربوط به تولیدکننده وسایل بلورین است، به ترتیب از راست به چپ درآمد تولیدکننده در قیمت D چقدر و هزینه فرصت حرکت از نقطه C به A چند ریال است؟ (قیمت هر لیوان ۴۵ هزار تومان و قیمت هر پیش‌دستی ۵۵ هزار تومان است.)



- (۱) ۳۰۳,۰۰۰,۰۰۰ تومان - ۱,۳۵۰,۰۰۰,۰۰۰
- (۲) ۳۳۰,۰۰۰,۰۰۰ تومان - ۱۳۵,۰۰۰,۰۰۰
- (۳) ۳۳۰,۰۰۰,۰۰۰ تومان - ۱,۳۵۰,۰۰۰,۰۰۰
- (۴) ۳۰۳,۰۰۰,۰۰۰ تومان - ۱۳۵,۰۰۰,۰۰۰

- ۱۰۰- کدام یک از عبارات زیر نا درست است؟

- (۱) کالاهایی که برای افراد رایگان است، برای تولیدشان زمان صرف می‌شود و هزینه فرصتی برای جامعه دارد. پس هرچند برای جامعه ممکن است ناهاری رایگان باشد، اما برای فرد چنین نیست.
- (۲) مرز امکانات تولید به ما اجازه می‌دهد تا هزینه فرصت یک شرکت یا یک کشور را زمانی که بیش از یک کالا تولید می‌کند، مجسم کنیم.
- (۳) ناحیه خارج از مرز فقط نقاطی هستند که کشور می‌تواند آرزوی رسیدن به آن‌ها را داشته باشد. این نقاط با فرض ثابت ماندن منابع کشور غیرقابل دستیابی هستند.
- (۴) در وضعیت ناکارایی می‌توان حداقل بیش از یک کالا یا خدمت را در دسترس مردم قرار داد بدون آنکه تولید کالاها یا خدمات دیگر کاهش پیدا کنند.

- ۱۰۱- هم‌زمان با سرد شدن هوا و توصیه پزشکان به مصرف میوه‌های حاوی ویتامین C؛

الف) کدام تحلیل برای بازار میوه‌های حاوی ویتامین C درست است؟

ب) به دنبال تحلیل بازار میوه، چه نتایجی برای بازار کالاهای جانشین مانند قرص جوشان ویتامین C خواهیم داشت؟

- | | |
|--|------------------|
| (۱) الف) افزایش قیمت و در نتیجه کاهش تقاضا | (ب) کاهش تقاضا |
| (۲) الف) افزایش قیمت و در نتیجه کاهش تقاضا | (ب) افزایش تقاضا |
| (۳) الف) تقاضای بیشتر و در نتیجه افزایش قیمت | (ب) افزایش تقاضا |
| (۴) الف) تقاضای بیشتر و در نتیجه افزایش قیمت | (ب) کاهش تقاضا |

محل انجام محاسبات:

۱۰۲- چه تعداد از عبارات زیر نادرست است؟

- دولت سالیانه بخشی از درآمد موردنیاز خود را از طریق ایجاد بدهی تأمین می‌کند.
- مالیات بر مصرف، مالیاتی است که مصرف‌کنندگان کالاها را، تابع سیاست‌های کلان بازرگانی و شرایط اقتصادی پرداخت می‌کنند.
- مدیران تمام شرکت‌ها در انجام امور ساده اداری، دارای مزیت نسبی هستند.
- برای تعامل قدرتمند با دیگران، کشورها ناگزیر به انتخاب میان بهره‌برداری از مزیت‌های موجود و خلق مزیت‌های جدید هستند.
- کشورها برای رسیدن به وضعیت استحکام اقتصادی باید با خلق مزیت‌های جدید اقتصادی، امکان تأمین تمام نیازهای مهم و اساسی را در داخل کشور فراهم کنند.

- (۱) ۴ مورد
(۲) ۳ مورد
(۳) ۲ مورد
(۴) ۱ مورد

۱۰۳- کدام گزینه پاسخ درست و مناسبی برای پرسش‌های زیر است؟

(الف) در چه حالتی کشور از وضعیت استقلال و استحکام اقتصادی دور می‌شود؟

(ب) کدام مورد از نتایج بیکاری نیست؟

(۱) الف) توجه زیاد به علم و فناوری

(ب) توانایی در پرداخت هزینه‌های غیرمترقبه و کاهش جرم و جنایت

(۲) الف) توجه زیاد به علم و فناوری

(ب) از دست دادن پوشش بیمه‌ای و اختلافات خانوادگی

(۳) الف) از وضعیت تک‌محصولی فاصله نگیرد.

(ب) توانایی در پرداخت هزینه‌های غیرمترقبه و کاهش جرم و جنایت

(۴) الف) از وضعیت تک‌محصولی فاصله نگیرد.

(ب) از دست دادن پوشش بیمه‌ای و اختلافات خانوادگی

۱۰۴- اگر جمعیت کل کشوری فرضی، ۸۴ میلیون نفر باشد و جمعیت ۱۵ سال به بالا ۳ برابر جمعیت زیر ۱۵ سال باشد، با فرض اینکه جمعیت

غیرفعال و شاغل به ترتیب ۱۹ و ۲۸ میلیون نفر باشند؛ نرخ بیکاری حدوداً چه میزان است؟

- (۱) ۳۶٪ (۲) ۳۹٪ (۳) ۴۶٪ (۴) ۴۹٪

۱۰۵- کدام گزینه مبین پاسخ درست و مناسب پرسش‌های زیر است؟

(الف) «برای اندازه‌گیری تولید کشور، نیاز به یک واحد مشترک داریم که بتوانیم هر چیزی را که تولید شده است، اندازه‌گیری کنیم.» این

عبارت مربوط به چیست؟

(ب) اگر افزایش نقدینگی در کشور با افزایش تولید هماهنگ نباشد، کدام مورد پیامد آن به‌شمار می‌رود؟

(ج) «مردم نیز برای حفاظت از پیشرفت اقتصادی خود در مقابل ویروس فقر مسئولیت دارند.» این عبارت مربوط به کدام مورد است؟

- (۱) الف) ارزش پولی (ب) رکود (ج) مسئولیت اجتماعی مردم
(۲) الف) تولید ملی (ب) رکود (ج) مسئولیت اقتصادی مردم
(۳) الف) ارزش پولی (ب) تورم (ج) مسئولیت اجتماعی مردم
(۴) الف) تولید ملی (ب) تورم (ج) مسئولیت اقتصادی مردم

محل انجام محاسبات:

۱۰۶- کدام گزینه می‌تواند پاسخ درستی به سؤالات زیر باشد؟

الف) کدام ویژگی منحصر به فرد، ایران را در موقعیتی که در اروپا بربریت حاکم بود و زنان حتی حق مالکیت نداشتند، از آن‌ها جدا می‌ساخت؟
ب) از جمله مشکلات مبادله پایا پای به‌شمار می‌آید.

ج) علت تحریری نامیدن «چک‌ها» چیست؟

د) علت تورم را می‌توان دانست.

ب) عدم تمایل هم‌زمان دو طرف مبادله

د) برابری عرضه و تقاضا

ب) نبودن معیار سنجش ارزش

د) برابری عرضه و تقاضا

ب) عدم تمایل هم‌زمان دو طرف مبادله

د) کمبود عرضه

ب) نبودن معیار سنجش ارزش

د) مازاد تقاضا

۱) الف) فعالیت زنان مسلمان ایرانی در مزارع

ج) انتشار آن توسط دولت

۲) الف) فعالیت زنان مسلمان ایرانی در مزارع

ج) نوشتن مبلغ روی آن

۳) الف) وقف‌نامه‌های باقی‌مانده از زنان مسلمان ایرانی

ج) نوشتن مبلغ روی آن

۴) الف) وقف‌نامه‌های باقی‌مانده از زنان مسلمان ایرانی

ج) انتشار آن توسط دولت

۱۰۷- با توجه به جدول زیر، به ترتیب «حجم پول» و «حجم نقدینگی» چه میزان است؟

۴۶۰ واحد	حجم چک پول‌ها	۱	۵۲۱۵ - ۴۴۳۵ (۱)
۵ برابر چک پول‌ها	مجموع سپرده‌های دیداری، کوتاه‌مدت و بلندمدت	۲	
۷۳۰ واحد	حجم اسکناس‌ها	۳	۵۱۲۵ - ۴۳۴۵ (۲)
۲۹۰ واحد	حجم سپرده بلندمدت	۴	
$\frac{۳}{۴}$ ردیف ۲	حجم مسکوکات	۵	۵۱۲۵ - ۴۴۳۵ (۳)
۵۸۰ واحد	حجم سپرده کوتاه‌مدت	۶	

۵۲۱۵ - ۴۳۴۵ (۴)

۱۰۸- پاسخ صحیح پرسش‌های زیر در کدام گزینه مطرح شده است؟

الف) کدام مورد در «گزارش توسعه انسانی» منعکس نمی‌شود؟

ب) دومین مرحله در خرید مقایسه‌ای چیست؟

۱) الف) نرخ باروری، نابرابری‌های جنسیتی، بهداشت عمومی، شاخص‌های فقر و پایداری محیطی

ب) فهرست گزینه‌ها

۲) الف) میزان هماهنگی افزایش تولید با الگوهای بومی و فرهنگی جامعه

ب) فهرست گزینه‌ها

۳) الف) نرخ باروری، نابرابری‌های جنسیتی، بهداشت عمومی، شاخص‌های فقر و پایداری محیطی

ب) تعیین معیارها

۴) الف) میزان هماهنگی افزایش تولید با الگوهای بومی و فرهنگی جامعه

ب) تعیین معیارها

محل انجام محاسبات:

۱۰۹- با توجه به جدول زیر، میزان «تولید ناخالص داخلی» و میزان «تولید خالص ملی سرانه» چقدر است؟ (جمعیت کشور ۲۵ میلیون نفر)

تولید محصولات غذایی	۲۰,۸۰۰ میلیون یورو	(۱)	۸۲۴۸ - ۱۶۱,۷۰۰
تولید پوشاک	۲۴,۳۰۰ میلیون یورو	(۲)	۵۶۳۶ - ۱۶۷,۱۰۰
تولید افراد ملت مقیم خارج	۱۷,۵۰۰ میلیون یورو	(۳)	۸۲۴۸ - ۱۶۷,۱۰۰
تولید خدمات	۲ برابر محصولات غذایی	(۴)	۵۶۳۶ - ۱۶۱,۷۰۰
تولید ماشین آلات صنعتی	۴۸,۴۰۰ میلیون یورو		
تولید خارجیان مقیم کشور	۳۲,۰۰۰ میلیون یورو		
هزینه استهلاک	۱۱,۷۰۰ میلیون یورو		

۱۱۰- کدام مورد به ترتیب در رابطه با معایب «سپرده‌های بلندمدت» نادرست و در مورد مزایای این نوع سپرده‌ها صحیح است؟

- (۱) عدم دسترسی به پول - امکان افزایش نرخ سود
 (۲) در دسترس نبودن پول - عدم افزایش سود
 (۳) امکان کاهش نرخ سود - دریافت سود بالاتر
 (۴) عدم تغییر نرخ سود - دریافت سود پایین‌تر

محل انجام محاسبات:

اسامی هیأت علمی آزمون‌های ویژه دانش آموزان دهم و یازدهم گروه علوم انسانی

مدیرگروه	عنوان درس	مسئول درس	طراحان	دستیار مسئول درس
علی اکبر آخوندی	ریاضی و آمار	حسین افسری	علیرضا صحرایی - حسین افسری	حسین اسدزاده مهدی پوررضایی
	علوم و فنون ادبی	محمد رضا پیرو	هادی قورزایی - مینا پژنگ محمد رضا پیرو - امیرعلی مهرآبادی	حسن محمدی
	جامعه‌شناسی	الهام رضایی	علیرضا مختاری - الهام رضایی - بهزاد اندرز آزاده میرزایی - الهام میرزایی	فاطمه صفری
	روان‌شناسی	سیده ضحی سکاکی	سیده ضحی سکاکی - حمیدرضا توکلی - نگین تربتی	حسین اصفهانی
	عربی	پویا رضاداد کیارش پورمهدی	ولی برجی - محسن آهویی - حمیدرضا قائدامینی آریا ذوقی - سیدمحسن ماهینی	-
	تاریخ	مهسا اصغری	نسیم فلاحی نژاد - مریم صالحی	ثنا کاشیان
	جغرافیا	الناز گنج‌کار	فرناز نصیری - زهره قموشی - الناز گنج‌کار	الهه ریاحی نسب
	فلسفه و منطق	سعید رحیمیان	محسن انصاری - فاطمه شریف‌زاده محمدحسین خدام - اکرم یاسری	منصور کاظم بیگی محمدحسین خدام
	اقتصاد	امیر محمدبیگی	میترا چینی‌ساز - آیدانا رستمی - طاهره کریمی علی محسنی - محمدرضا مبارکی - آرش بدری	محمد رضا مبارکی

مدیر واحد آموزش تخصصی: محمد رضا محمد هاشمی

معاون تولید محتوا: علی الفتی



محصولات و خدمات سنجش و ارزشیابی گزینه دو

ویژه دانش آموزان دهم و یازدهم



آزمون آزمایشی

- آزمون تستی جهت ارتقا وضعیت تحصیلی
- امکان برگزاری به صورت حضوری (با هماهنگی نمایندگی) و آنلاین
- ارائه آبرکارنامه هوشمند با امکان بررسی کامل عملکرد



بانک سوال

- دسترسی به بیش از ۵۰ هزار سوال تستی و تشریحی
- امکان ساخت تمرین و برگزاری آزمون
- برطرف کردن نقاط ضعف با رفع اشکال هوشمند



ارزشیابی تشریحی

- ارزشیابی تشریحی از دروس دارای امتحان نهایی
- برگزاری و تصحیح به روش روبریک نویسی (ارائه بهترین و موثرترین بازخورد)
- سوالات استاندارد و هم سطح با امتحان نهایی



آزمونک

- آزمون های آنلاین به صورت تک درس
- امکان مرور و جمع بندی موضوعی و مبحثی
- ارائه کارنامه و گزارش ها در کمتر از ۲۴ ساعت



نمایندگی



دهم و یازدهم