

# آزمون ارزشیابی پیشرفت تحصیلی

## رشته ادبیات و علوم انسانی

### ویژه دانش آموزان پایه یازدهم

# گزینهدو



مؤسسه آموزشی فرهنگی

مواد امتحانی	تعداد پرسش	از شماره	تا شماره	وقت پیشنهادی
ریاضی	۱۵	۱	۱۵	۳۰ دقیقه
ادبیات اختصاصی	۲۵	۱۶	۴۰	۳۰ دقیقه
علوم اجتماعی	۱۵	۴۱	۵۵	۱۵ دقیقه
روان شناسی	۱۵	۵۶	۷۰	۱۵ دقیقه
زبان عربی	۱۵	۷۱	۸۵	۲۰ دقیقه
تاریخ	۱۰	۸۶	۹۵	۱۰ دقیقه
جغرافیا	۱۰	۹۶	۱۰۵	۱۰ دقیقه
فلسفه	۱۵	۱۰۶	۱۲۰	۱۵ دقیقه

مدت پاسخ‌گویی: ۱۴۵ دقیقه

تعداد کل پرسش‌ها: ۱۲۰

### اردیبهشت ۱۴۰۴



دانش آموز گرامی، شما می‌توانید با اسکن تصویر روبه‌رو به وسیله گوشی هوشمند و یا تبلت خود، پاسخ‌های تشریحی را مشاهده نمایید.

داوطلب گرامی، جهت استفاده از خدمات خود مانند کارنامه هوشمند بعد از آزمون، بانک سؤال گزینه دو، آزمونک‌ها، رفع اشکال هوشمند، دفترچه پاسخ تشریحی و آرشیو آزمون‌های گزینه دو، با استفاده از نام کاربری و رمز عبور وارد سایت [gozine2.ir](http://gozine2.ir) شوید. در ثبت نام اینترنتی نام کاربری کد ملی شماست و رمز عبور توسط خودتان تعیین شده است. در ثبت نام انفرادی و مدرسه‌ای، نام کاربری و رمز عبور خود را از مدرسه یا نمایندگی شهر خود دریافت نمایید.



وقت پیشنهادی: ۳۰ دقیقه

## ریاضی

ریاضی و آمار ۲: کل کتاب (صفحه ۱ تا ۷۰)

۱- در جدول ارزش گزاره  $\sim q \wedge (p \Rightarrow q)$ ، در چند سطر، ارزش نهایی گزاره درست است؟

- (۱) ۱      (۲) ۲      (۳) ۳      (۴) ۴

۲- اگر گزاره‌های نادرست،  $q$  گزاره‌ای درست و  $r$  گزاره‌ای دلخواه باشد، ارزش گزاره  $(p \vee q) \Rightarrow (q \Leftrightarrow r)$ ، کدام است؟

- (۱) هم‌ارزش با  $\sim r$       (۲) هم‌ارزش با  $r$       (۳) همواره درست      (۴) همواره نادرست

۳- عکس نقیض گزاره شرطی « $x > 0 \Rightarrow x + \frac{1}{x} \geq 2$ » کدام است؟

- (۱)  $x + \frac{1}{x} < 2 \Rightarrow x \leq 0$       (۲)  $x + \frac{1}{x} \leq 2 \Rightarrow x < 0$       (۳)  $x \leq 0 \Rightarrow x + \frac{1}{x} < 2$       (۴)  $x \leq 0 \Rightarrow x + \frac{1}{x} \leq 2$

۴- اگر  $a$  و  $b$  دو عدد حقیقی منفی بوده و  $a < b$  باشد، اولین اشتباه در کدام یک از مراحل استدلال زیر رخ داده است؟ $a < b$ 

- (۱)  $a^2 < b^2$   
 (۲)  $a^2 - b^2 < 0$   
 (۳)  $(a-b)(a+b) < 0$   
 (۴)  $\frac{(a-b)(a+b)}{a-b} > \frac{0}{a-b}$   
 (۵)  $a+b > 0$

(۴) مرحله ۱

(۳) مرحله ۲

(۲) مرحله ۳

(۱) مرحله ۴

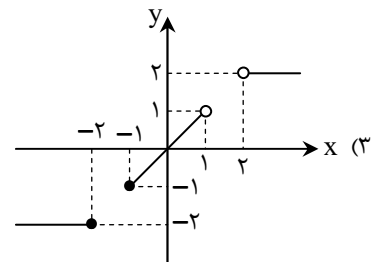
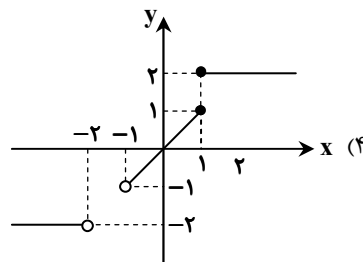
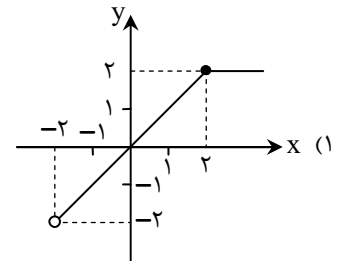
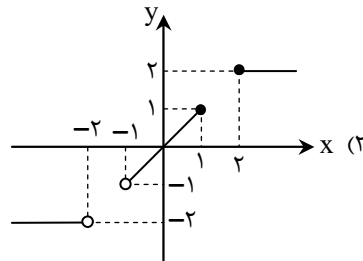
۵- اگر رابطه  $f = \{(n, m^2 + m), (m - n, 6), (-4, n^2 - 3)\}$ ، به ازای اعداد طبیعی  $m$  و  $n$  یک تابع ثابت باشد، مجموع اعضای دامنه تابع  $f$ 

کدام است؟

- (۱) صفر      (۲) -۱      (۳) -۲      (۴) -۳

۶- کدام گزینه نمودار تابع زیر را به درستی نشان می‌دهد؟

$$f(x) = \begin{cases} 2 & x \geq 2 \\ x & -1 < x < 1 \\ -2 & x < -2 \end{cases}$$



محل انجام محاسبات:

۷- اگر تابع  $f(x) = \begin{cases} (m-2)x-2 & x < -2 \\ (\frac{3}{4}n-2)x+1 & x > -2 \end{cases}$  یک تابع پلکانی باشد، مقدار  $mf(3) + nf(-3)$  کدام است؟

- (۱) ۱ (۲) -۱ (۳) -۲ (۴) ۲

۸- اگر  $\text{sign}(x^2 - 2x - 3) = 0$  باشد، مجموع مقادیر ممکن برای حاصل عبارت  $2\text{sign}(x-1) - 3\text{sign}(x+1)$  کدام است؟

- (۱) صفر (۲) -۱ (۳) -۲ (۴) -۳

۹- نمودار دو تابع  $f(x) = |x| - 2$  و  $g(x) = \text{sign}(x)$ ، یکدیگر را در نقاط A و B قطع می‌کنند. مجموع طول دو نقطه A و B کدام است؟

- (۱) -۲ (۲) ۲ (۳) -۴ (۴) ۴

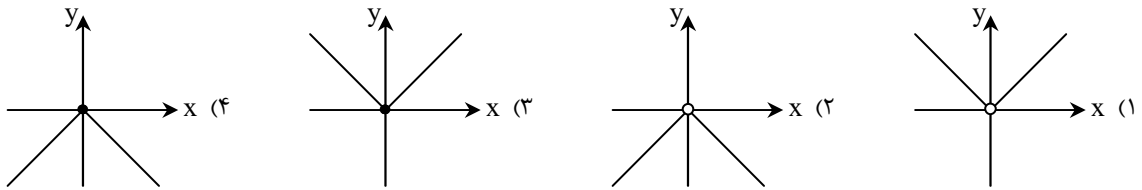
۱۰- در تابع  $f(x) = 2[x] - \left[-\frac{x}{2}\right] + 3[-x]$ ، مقدار  $f\left(\frac{3}{2}\right)$  کدام است؟ ( [ ]، نماد جزء صحیح است.)

- (۱) -۲ (۲) -۳ (۳) -۵ (۴) -۷

۱۱- توابع  $f = \{(1,4), (4,1), (3,6)\}$  و  $g = \{(3,4), (1,m), (4,n)\}$  را در نظر بگیرید. اگر  $(f+g)(x)$  تابعی ثابت باشد، آنگاه مقدار  $\frac{n}{m}$  کدام است؟

- (۱) ۰/۵ (۲) ۱ (۳) ۱/۵ (۴) ۲

۱۲- اگر  $f(x) = |x|$  و  $g(x) = x^2$  باشد، نمودار تابع  $\left(\frac{g}{f}\right)(x)$ ، شبیه به کدام یک از گزینه‌های زیر است؟



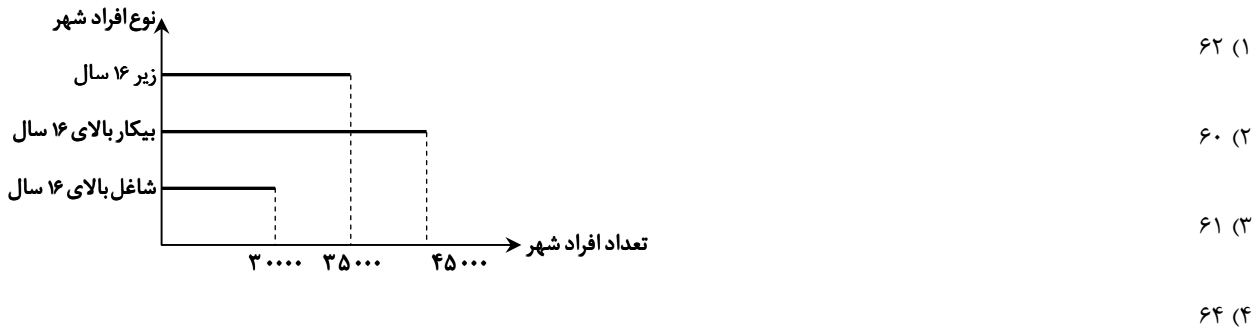
۱۳- در داده‌های ۱, ۱, ۱, ۲, ۲, ۲, ۳, ۳, ۳, ۳, ۴ که به ترتیب از کوچک به بزرگ مرتب شده‌اند، خط فقر به روش میانه، برابر ۱ است. خط فقر به روش میانگین کدام است؟

- (۱) ۲/۱ (۲) ۱/۲ (۳) ۱/۱ (۴) ۲/۲

۱۴- در سبد کالاهای اساسی، قیمت هر کیلو مرغ و هر لیتر روغن در سال ۱۴۰۰ (سال پایه) به ترتیب ۵۰۰۰ و ۳۰۰۰ تومان و در سال ۱۴۰۳ به ترتیب ۸۰۰۰ و ۶۰۰۰ تومان است. با فرض اینکه مقدار مصرف این دو کالا، سالیانه ۴۰ کیلو مرغ و ۶۰ لیتر روغن باشد، میزان تورم این دو کالا در سال ۱۴۰۳ تقریباً کدام است؟ (شاخص بهای کالا در سال پایه را ۱۰۰ در نظر بگیرید.)

- (۱) ۷۹ (۲) ۷۵ (۳) ۶۵ (۴) ۶۹

۱۵- با توجه به نمودار شکل زیر، نرخ بیکاری در این شهر چند درصد است؟



(۱) ۶۲

(۲) ۶۰

(۳) ۶۱

(۴) ۶۴

محل انجام محاسبات:



وقت پیشنهادی: ۳۰ دقیقه

## ادبیات اختصاصی

علوم و فنون ادبی ۲: کل کتاب (صفحه ۱۰ تا ۱۰۸)

۱۶- چند مورد از گزاره‌های زیر مربوط به «نجم‌دایه» است؟

- (الف) یکی از چهره‌های علمی و سیاسی در عصر ایلخانان به‌شمار می‌رود.  
 (ب) خاندان او از افراد بانفوذ حکومت مغول بودند.  
 (ج) نثر کتاب او گاهی ساده و گاهی دارای سجع و موازنه است.  
 (د) اثر او در بین متون عارفانه از مرتبه‌ای والا برخوردار است.  
 (ه) در غزل توجه خاصی به سعدی و مولانا داشت.  
 (و) از منشیان و نویسندگان توانا و از عارفان وارسته قرن هفتم است.

(۱) ۲ (۲) ۱ (۳) ۳ (۴) ۵

۱۷- کدام گزینه از ویژگی‌های زبانی نثر قرن‌های هفتم تا نهم به‌شمار نمی‌رود؟

- (۱) در این دوره برخی نویسندگان، کتاب‌های مشکل را به زبان ساده بازنویسی کردند.  
 (۲) لغات قبایل ترک و مغول به زبان فارسی راه یافت و در دوره تیمور سرعت رشد آن بیشتر شد.  
 (۳) لغات اصیل فارسی کم شد و اندکاندک لغات عربی جای آن را گرفت.  
 (۴) به‌وجود آمدن سستی و ضعف در ساخت دستوری جملات، از ویژگی‌های این دوره است.

۱۸- هریک از موارد داده‌شده به ترتیب مربوط به کدام یک از شاعران قرن دهم و یازدهم است؟  
 (الف) تکبیت‌های غزلش شاهکارهایی از ذوق و اندیشه‌اند.

- (ب) وی به دلیل به‌کار بردن مضمون‌های ابداعی فراوان «خلاق‌المعانی ثانی» لقب گرفت.  
 (ج) شعرش حد واسط سبک عراقی و دوره بعد، یعنی سبک هندی است.  
 (د) شعرش از نظر دقت، ظرافت و رفقت معانی مشهور است.

- (۱) بیدل دهلوی - کلیم کاشانی - وحشی بافقی - محتشم کاشانی  
 (۲) صائب تبریزی - کلیم کاشانی - وحشی بافقی - بابافغانی شیرازی  
 (۳) صائب تبریزی - کلیم کاشانی - محتشم کاشانی - بیدل دهلوی  
 (۴) بیدل دهلوی - صائب تبریزی - محتشم کاشانی - بابافغانی شیرازی

۱۹- کدام گزینه در رابطه با ویژگی‌های شعر و نثر «سبک هندی» درست است؟

- (۱) می‌توان گفت زبان شعر سبک هندی، زبان جدید فارسی است، اما هنوز مختصاتی از سبک خراسانی در آن وجود دارد.  
 (۲) توجه به آرایه‌های ادبی در میان همه شاعران این دوره بیشتر شد و استفاده از آرایه‌های تشبیه و حسن تعلیل رواج یافت.  
 (۳) کتب «داراشکوه» از جمله کتبی است که در خارج ایران و در ماوراءالنهر نوشته شد.  
 (۴) شعر هندی شعری معنی‌گراست، نه صورت‌گرا و شاعران بیشتر به معنی توجه دارند.

۲۰- کتب «محبوب‌القلوب - جامع عباسی - انوار سهیلی - اخلاق‌الاشرف - تاریخ‌گزیده - جمشید و خورشید» به ترتیب اثر چه کسانی هستند؟

- (۱) میرزا برخوردار فراهی - قاضی نورالله شوشتری - واعظ کاشفی - سلمان ساوجی - فضل‌الله همدانی - نجم‌دایه  
 (۲) میرزا برخوردار فراهی - شیخ بهایی - واعظ کاشفی - عبید زاکانی - حمدالله مستوفی - سلمان ساوجی  
 (۳) خواندمیر - شیخ بهایی - اسکندربیک ترکمان - عبید زاکانی - حمدالله مستوفی - نجم‌دایه  
 (۴) خواندمیر - اسکندربیک ترکمان - واعظ کاشفی - عبید زاکانی - فضل‌الله همدانی - سلمان ساوجی

۲۱- شعر لطیف و فصیح نمایندگان چون ..... داشت و از کتبی که تماماً به نثر مصنوع نوشته شده است، ..... از «وحید قزوینی» است.

- (۱) بابافغانی - عباس‌نامه  
 (۲) وحشی بافقی - عباس‌نامه  
 (۳) محتشم کاشانی - محبوب‌القلوب  
 (۴) بابافغانی - محبوب‌القلوب

۲۲- در کدام گزینه ویژگی ادبی «سبک هندی» به چشم نمی‌خورد؟

- (۱) در سر مرده‌دلان شور ندیده است کسی  
 (۲) دامن شادی چو غم آسان نمی‌آید به دست  
 (۳) من عمر خویش را به صبوری گذاشتم  
 (۴) به یک کرشمه که در کار آسمان کردی

۲۳- تعداد «تشبیهات» در کدام گزینه متفاوت است؟

- (۱) بوستان دلبری را چون قدت سروی نباشد  
 (۲) عزیز بودی چون عمر و همچو عمر برفتی  
 (۳) شمع و من پروانه‌ام همچون نفس بی‌خانه‌ام  
 (۴) با وجود لب لعل و خط مشک‌آسایش
- نفس گرم ز کافور ندیده است کسی  
 پسته را خون می‌شود دل تا بسی خندان کند  
 عمری دگر ببااید تا صبر بر دهد  
 هنوز می‌پرد از شوق چشم کوکب‌ها
- آسمان نیکوی را چون رخت ماهی نباشد  
 چو عمر رفته ز دستم ندانم آنکه کی آبی  
 از آتش عشقم شنو این ناله ناسوتی‌ام  
 یاد ظلمت مکن و چشمه حیوان کم گیر

## ۲۴- کدام گزینه فاقد «تشبیه» است؟

- ۱) اگر غم لشکر انگیزد که خون عاشقان ریزد
- ۲) کس چون تو طریق پاکبازی نگرفت
- ۳) دیشب به سیل اشک ره خواب می‌زد
- ۴) به‌سان سوسن اگر ده زبان شود حافظ

## ۲۵- نوع «استعاره» کدام گزینه با بیت زیر کاملاً یکسان است؟

امشب ای ماه به درد دل من تسکینی

- ۱) با بال شوق ذره به خورشید می‌رسد
- ۲) آن شکل بین وان شیوه بین وان قد و خد و دست و پا
- ۳) سعدیا گر بکند سیل فنا خانه عمر
- ۴) به کجا چنبن شتابان

## ۲۶- کدام گزینه فاقد آرایه «کنایه» است؟

- ۱) گر تو به شمشیر و تیر حمله بیاری رواست
- ۲) ناگهان در کوچه دیدم بی‌وفای خویش را
- ۳) همان کاه آن بر سر نیزه کرد
- ۴) الا یا خیمگی خیمه فرو هل

## ۲۷- آرایه ذکرشده در مقابل کدام بیت نادرست است؟

- ۱) ز رشک آن که تو را چشم آفتاب نبیند
- ۲) باغی است طاووس رخس ماری است افسون گر در او
- ۳) ای ساربان آهسته رو کارام جانم می‌رود
- ۴) فرو می‌ریخت گردی زعفران‌رنگ

## ۲۸- آرایه‌های بیت زیر در کدام گزینه به‌درستی آمده است؟

فرآش باد زهره ندارد که بعد از این

- ۱) تشبیه- مجاز- جناس
- ۲) جناس- استعاره- مجاز
- ۳) کنایه- تشبیه- استعاره مکنیه
- ۴) مجاز- استعاره مصرحه- تشبیه

## ۲۹- در کدام بیت هر سه آرایه «تشبیه، استعاره و کنایه» وجود دارد؟

- ۱) ای سیب سرخ چرخ‌زنان در مسیر رود
- ۲) تا بر سریر ملک نزد تکیه عدل تو
- ۳) با زخم تیغ اوست قدر سست و ناتوان
- ۴) گفتم به دلق زرق بپوشم نشان عشق

## ۳۰- تعداد پایه‌های آوایی کدام بیت متفاوت است؟

- ۱) ای دوست شکر خوش‌تر یا آنکه شکر سازد
- ۲) زان پرده می‌گشاید دلبند نازنینم
- ۳) چه کنم با که توان گفت که او
- ۴) چرا بر خاک این منزل نگریم تا بگیرد گل

## ۳۱- وزن کدام بیت طبق الگوی هجایی «-U-/-U-/-U-/-U-» است؟

- ۱) حجره دیو خوان که آن دل نیست
- ۲) ای سهی‌سرو روان آخر نگاهی باز کن
- ۳) نام نیک است کلید در دروازه دل
- ۴) هر که دلارام دید از دلش آرام رفت

من و ساقی به هم تازیم و بنیادش براندازیم  
با زخم نشان سرفرازی نگرفت  
نقشی به یاد روی تو بر آب می‌زد  
چو غنچه پیش تو اش مهر بر دهان باشد

آخر ای ماه تو هم‌درد من مسکینی

پرواز دل به‌سوی خدا می‌برد مرا  
آن رنگ بین وان هنگ بین وان ماه بدر اندر قبا  
دل قوی‌دار که بنیاد بقا محکم از اوست  
گشون از نسیم پرسیم پرسیم

چاره ما هیچ نیست جز سپر انداختن  
باز گم کردم ز شادی دست و پای خویش را  
همان‌گه ز بازار برخاست گرد  
که پیشاهنگ بیرون شد ز منزل

گرفته‌ام به دو دست خیال روزنه‌ها را (استعاره)  
شهری چو من بنهاده سر بر خط آن افسون نگر (مجاز)  
وان دل که با خود داشتیم با دلستانم می‌رود (تشبیه)  
به روی نیزه‌ها و نیزه‌داران (استعاره)

گردد به گرد پرده‌سرای گل و سمن

یک شهر تا به من برسی عاشقت شده است  
هم‌خوابه نیام نشد خنجر فتن  
با روی تیر اوست قضا سست و مرتهن  
غم‌آز بود اشک و عیان کرد راز من

خوبی قمر بهتر یا آنکه قمر سازد  
تا در نظر نیاید زیبا نگار چینم  
در کنار من و من مهجورم  
ولیکن با تو آهن دل دمم گیرا نمی‌باشد

حجره دیو خوان که آن دل نیست  
تا به خدمت عرضه دارم افتقار خویش را (افتقار: تهی‌دستی)  
دل نه ملکی است که تسخیرکنندش به سپاه  
چشم ندارد خلاص هر که در این دام رفت



۳۲- وزن کدام گزینه با سایر ابیات متفاوت است؟

- ۱) پس از چندین شکیبایی شی یا رب توان دیدن
- ۲) کرامت کن درونسی دردپرورد
- ۳) چنانست دوست می‌دارم که گر روزی فراق افتد
- ۴) ز چشمت جان نشاید برد کز هر سو که می‌بینم

۳۳- کدام مصراع‌ها وزن یکسانی دارند؟

- الف) در قیامت چو سر از خاک لحد بردارم
- ب) سحر آشفته دیدم شام زلفش
- ج) ورنه هر فتنه که بینی همه از خود بینی
- د) خیمه بر صحن چمن زن که کنون در بستان
- ه) تیغ تو در قهر دشمن نایب است از ذوالفقار

۱) «ب» - «ج» - «د»

۳) «الف» - «ج» - «د»

۳۴- تعداد پایه‌های آوایی چند بیت چهار تا است؟

- الف) مشقت نیرزد جهان داشتن
- ب) با صبا افتان و خیزان می‌روم تا کوی دوست
- ج) حبیب آن‌جا که دستی برفشاند
- د) یار با ما بی‌وفایی می‌کند
- ه) قافله شب چه شنیدی ز صبح

۳ (۲)

۵ (۱)

۳۵- کدام گزینه از تکرار چهار بار « - ل ل - » تشکیل شده است؟

- ۱) دی بناوخت یار من بنده غم‌رسیده را
- ۲) به خدا گر نگریزی قدح مهر نریزی
- ۳) ای که طبیب خسته‌ای، روی زبان من ببین
- ۴) تا که خرابم نکند کی دهد آن گنج به من

۳۶- کدام گزینه با بیت زیر هم‌وزن نیست؟

گر همه خلق را چو من بی‌دل و مست می‌کنی

- ۱) میرم و هم‌زمان رود نام تو بر زبان من
- ۲) ولوله در شهر نیست جز شکن زلف یار
- ۳) جنگ نمی‌کنم اگر دست به تیغ می‌برد
- ۴) سخت به ذوق می‌دهد باد ز بوستان نشان

۳۷- موضوع کدام گزینه متفاوت است؟

- ۱) جفا نمود دلم بر سر وفاست هنوز
- ۲) من به زبان اشک خود می‌دهمت سلام و تو
- ۳) من خسته چون ندارم نفسی قرار بی‌تو
- ۴) قمری ریخته‌بالم به پناه که روم

که شمع دیده افروزیم در محراب ابرویت  
دلوسی در وی درون درد و بیرون درد  
تو صبر از من توانی کرد و من صبر از تو نتوانم  
کمین از گوشه‌ای کرده‌ست و تیر اندر کمان دارد

۲) «الف» - «ب» - «ه»

۴) «ب» - «الف» - «ج»

گرفتن به شمشیر و بگذاشتن  
وز رفیقان ره استمداد همت می‌کنم  
محب ار سر نیشاند بخیل است  
بی‌گناه از من جدایی می‌کند  
مرغ سلیمان چه خبر از سببا

۲ (۴)

۴ (۳)

داد ز خویش چاشنی جان ستم‌چشیده را  
چه شود ای شه خوبان که کنی گوش به پندم  
کاین دم و دود سینه‌ام بار دل است بر زبان  
تا که به سلیم نهد کی کشدم بحر عطا

روی به صالحان نما، خمر به زاهدان چشان

ریزم و همچنان بود مهر تو در مفاصلم  
فتنه در آفاق نیست جز خم ابروی دوست  
بلکه به خون مطالبت هم نکنم قیامتش  
صبح دمید و روز شد خیز و چراغ وانشان

اگرچه درد فرستادم او دواست هنوز  
بر سر آتش دلم همچو زبانه می‌روی  
به کدام دل صبوری کنم ای نگار بی‌تو  
تا به کی سر کشی ای سرو خرامان از من

۳۸- کدام موارد به ترتیب به «ازلی بودن عشق - جاودانگی خداوند - نگوشت نفس - از خودگذشتگی» اشاره دارد؟

ملک تعالی و مقدس تو راست  
عشق پیدا شد و آتش به همه عالم زد  
روشنی در کار مردم بود مقصودم چو شمع  
تا ز جیبست سر برآرد حوربان

۲) «ب» - «الف» - «د» - «ج»

۴) «د» - «ج» - «ب» - «الف»

الف) ما همه فانی و بقا بس تو راست  
ب) در ازل پر تو حسنت ز تجلی دم زد  
ج) این که گاهی می‌زدم بر آب و آتش خویش را  
د) نفس شومت را بکش کان دیو دوست

۱) «ج» - «ب» - «د» - «الف»

۳) «ب» - «الف» - «ج» - «د»



۳۹- همه گزینیه‌ها با بیت زیر تقابل مفهومی دارند، به جز گزینه ..... .

لختی بخند خنده گل زباست

سر خود می خورد آن پسته که خندان باشد  
باد در پنجه گیرایی شاهین باشد  
هرچند نهان دارم از من بجهد خنده  
خنده زن چون گل اگر در خون شنا می بایدت

لبخند تو خلاصه خوبی هاست

(۱) مهر زن بر دهن خنده که در بزم جهان  
(۲) خنده کبک اگر سر به ته بال کشد  
(۳) تا چند نهان خندم پنهان نکنم زین پس  
(۴) گریه در دنبال باشد خنده بی وقت را

۴۰- کدام گزینه مفهومی متفاوت دارد؟

مس قلب تو چه شد در خور اکسیر افتاد  
اکسیر عشق بر مسم افتاد و زر شدم  
محو در محو و فنا اندر فناست  
زهر اگر قسمت من بود شکر می کردم

(۱) عارفانندگی پیر مغانت خوش باد  
(۲) گویند روی سرخ تو سعدی که زرد کرد  
(۳) راه عشق او که اکسیر بلاست  
(۴) یاد عهدی که به اکسیر قناعت صائب



وقت پیشنهادی: ۱۵ دقیقه

علوم اجتماعی

جامعه‌شناسی ۲: کل کتاب (صفحه ۱ تا ۱۳۶)

۴۱- به ترتیب، هریک از عبارتهای زیر مربوط به کدام نوع فرهنگ است؟

- نژاد خاصی را مورد توجه قرار می دهد و با رویکرد دنیوی خود، دیگران را در خدمت به آن نژاد به کار می گیرد.
- فرهنگی که با عبور از مرزهای جغرافیایی خود، جهان را به دو منطقه مرکزی و پیرامونی تقسیم می کند.
- کانون ثروت و قدرت را مورد توجه قرار می دهد و کشورهای دیگر را در پیرامون آن به خدمت می گیرد.

(۱) فرهنگ سرمایه‌داری - گونه دوم فرهنگ جهانی - فرهنگ سلطه

(۲) فرهنگ صهیونیسم - فرهنگ سلطه - آپارتاید

(۳) فرهنگ سرمایه‌داری - فرهنگ سلطه - آپارتاید

(۴) فرهنگ صهیونیسم - گونه نخست فرهنگ جهانی - فرهنگ سرمایه‌داری

۴۲- به ترتیب، پاسخ هریک از عبارتهای زیر در کدام گزینه بدرستی آمده است؟

(الف) فرهنگ، محصول چیست و چه چیزی را شکل می دهد؟

(ب) پیامد فرهنگ‌های جبرگرا و غیرمسئول چیست؟

(ج) هدف از همکاری افراد در جامعه تغلب چیست؟

(د) بزرگ‌ترین برده‌داری تاریخ بشریت در چه قرون برپا شد؟

(۱) آگاهی و عمل مشترک انسان‌ها، شیوه زندگی اجتماعی انسان - قدرت مقاومت را از آدمیان می گیرند - علاقه به غلبه بر یکایک مردم جامعه خود - چهاردهم تا شانزدهم میلادی

(۲) تجربه‌ها و خلیقات ویژه افراد، شیوه زندگی اجتماعی انسان - زمینه نفوذ سلطه‌گران را فراهم می آورند - غلبه یافتن بر سایر ملت‌ها - هفدهم و هجدهم میلادی

(۳) آگاهی و عمل مشترک انسان‌ها، شیوه زندگی اجتماعی انسان - نقش انسان‌ها را در تعیین سرنوشتشان انکار می کنند - غلبه یافتن بر سایر ملت‌ها - هفدهم و هجدهم میلادی

(۴) تجربه‌ها و خلیقات ویژه افراد، شیوه زندگی اجتماعی انسان - زمینه گسترش و تحقق عقاید و ارزش‌های جهان‌شمول را فراهم می آورند - علاقه به غلبه بر یکایک مردم جامعه خود - چهاردهم تا شانزدهم میلادی

۴۳- به ترتیب، گزینه مرتب با هریک از موارد زیر کدام است؟

■ عامل موفقیت استعمار قدیم

■ ابزار استعمار نو

■ ارزش‌ها، هنجارها و رفتارهای جاهلی، دوباره در جامعه اسلامی نمایان شد.

■ فرهنگ اسلامی به دلیل غنای خود، گروه‌های مهاجم بیگانه را درون خود هضم و جذب کرد.

(۱) پیشرفت در فنون نظامی - کودتای نظامی - عصر خلافت - عصر خلافت

(۲) نسل‌کشی - در اختیار گرفتن کنترل بازار و سیاست کشورهای مستعمره - دوره استعمار - عصر بیداری اسلامی

(۳) پیشرفت در زمینه دریانوردی - دولت‌های دست‌نشانده - عصر خلافت - عصر بیداری اسلامی

(۴) نسل‌کشی - استفاده از مجریان بومی - دوره استعمار - عصر خلافت



۴۴- به ترتیب، هریک از عبارتهای زیر با کدام گزینه ارتباط دارد؟

- ارائه تفسیری دینی از انسان و جهان با استفاده از وحی، عقل و تجربه
- وجه مشترک روشهای مختلف روشنگری خاص در طول بیش از چهارصد سال فرهنگ جدید غرب
- نتیجه روشنگری با رویکرد دنیوی همراه با شناخت عقلی

■ سلب شدن امکان تشخیص درست یا غلط بودن باورها و اندیشهها و خوب یا بد بودن هنجارها و رفتارها از بشر

- (۱) همراهی روشنگری عام با هستی‌شناسی و انسان‌شناسی دینی- کنار گذاشتن وحی و شهود در شناخت حقیقت- دئیسم- بحران معرفت‌شناختی
- (۲) همراهی روشنگری خاص با سکولاریسم و اومانیزم- پایبندی به مبنای معرفت‌شناسی پذیرفته‌شده در فرهنگ غرب- دانش ابزاری- دئیسم
- (۳) همراهی روشنگری خاص با هستی‌شناسی و انسان‌شناسی دینی- کنار گذاشتن وحی و شهود در شناخت حقیقت- دانش ابزاری- بحران معرفت‌شناسی
- (۴) همراهی روشنگری عام با سکولاریسم و اومانیزم- پایبندی به مبنای معرفت‌شناسی پذیرفته‌شده در فرهنگ غرب- دئیسم- دانش ابزاری

۴۵- در ارتباط با آثار فرهنگ جدید غرب در زندگی اجتماعی، به ترتیب، هریک از موارد زیر با کدام گزینه مرتبط است؟

- گسترش تجارت و به‌دنبال آن رشد صنعت، قشر جدید سرمایه‌داران را به‌وجود آورد و روابط ارباب- رعیتی به روابط کارگران- سرمایه‌داران تغییر یافت.

■ شکل گرفتن نظامی که نه می‌توانست به‌دنبال حاکمیت ارزش‌های الهی باشد و نه می‌خواست عملکرد یا خطاهای دنیوی خود را توجیه دینی نماید.

■ در فرهنگ دینی براساس ربوبیت پروردگار و فطرت الهی انسان شکل می‌گیرد.

■ در رویکرد جدید غرب، علم تجربی در بین علوم مختلف، بیشترین اهمیت را پیدا کرد.

- (۱) علم و فناوری و صنعت- سیاست- اقتصاد
- (۲) اقتصاد- سیاست- اقتصاد- علم و فناوری و صنعت
- (۳) علم و فناوری و صنعت- اقتصاد- حقوق بشر- سیاست
- (۴) اقتصاد- سیاست- حقوق انسان- علم و فناوری و صنعت

۴۶- در ارتباط با مراحل تکوین نظام نوین جهانی، کدام موارد نادرست هستند؟

(الف) با انقلاب فرانسه دولت‌هایی شکل گرفتند که برخلاف حکومت‌های گذشته خود، را با هویتی دینی، نژادی و قومی می‌شناختند.

(ب) رشد برده‌داری و انتقال برده‌های سیاه‌پوست آفریقایی به مزارع آمریکایی موجب شد که زمین‌داران نسبت به بازرگانان جایگاه برتری پیدا کنند.

(ج) دولت‌های سکولار غربی، با تبلیغ مسیحیت، فرهنگ عمومی جوامع غیرغربی را دچار اختلال کردند.

(د) در دوره استعمار جوامعی مانند ایران، هند، چین و عثمانی در شرایط نیمه‌استعماری به سر می‌بردند.

(ه) دولت‌های سکولار غربی در حمایت از مبلغان مسیحی انگیزه دینی نداشتند.

- (۱) «ب»- «الف»- «ه»
- (۲) «ب»- «د»- «الف»
- (۳) «ه»- «د»- «ب»
- (۴) «الف»- «ج»- «د»

۴۷- پاسخ پرسش‌های زیر به ترتیب کدام است؟

■ خودداری از آموزش دانش‌های راهبردی مربوط به کدام‌یک از شیوه‌های تربیت نخبگان کشورهای غیرغربی است؟

■ انتقال برخی صنایع وابسته به کشورهای استعمارزده از سوی کشورهای غربی به چه منظوری است؟

■ کانون‌های ثروت و قدرت برای حفظ منافع خود از چه طریقی موانع موجود بر سر راه تجارت بین‌المللی را برمی‌دارند؟

■ چه امری منجر به حاکمیت فئودال‌ها و اربابان بزرگ شد؟

(۱) توزیع هدفمند علوم طبیعی و علوم انسانی- تعدیل جهانی ثروت- مخدوش ساختن استقلال اقتصادی کشورهای مختلف- رشد تجارت و برده‌داری

(۲) تثبیت مرجعیت علمی غرب- استقلال کشورهای استعمارزده- سازمان‌های بین‌المللی- زوال تدریجی قدرت کلیسا

(۳) توزیع هدفمند علوم طبیعی و علوم انسانی- منافع بیشتر کشورهای استعمارگر- سازمان‌های بین‌المللی- زوال تدریجی قدرت کلیسا

(۴) تثبیت مرجعیت علمی غرب- منافع بیشتر کشورهای استعمارزده- مخدوش ساختن استقلال سیاسی کشورهای مختلف- رشد تجارت و برده‌داری

۴۸- به ترتیب هریک از عبارتهای زیر با کدام شخصیت ارتباط دارد؟

■ نظریه جنگ تمدن‌ها

■ تحمیلی و عارضی بودن جنگ در فرهنگ جدید غرب

■ توجیه عملیات نظامی جوامع غربی علیه جوامع غیرغربی

■ کسانی که در فقر متولد می‌شوند، حق حیات ندارند.

(۱) هانتینگتون- آگوست کنت- هانتینگتون- مالتوس

(۲) راسل- هانتینگتون- مارکس- ریکاردو

(۳) هانتینگتون- مارکس- آگوست کنت- دیکنز

(۴) راسل- دیکنز- مالتوس- آگوست کنت

۴۹- جنگ جهانی اول و دوم چگونه از جنگ‌های دیگر متمایز می‌شوند و کسانی که از اصطلاح استعمارزده و استعمارگر استفاده می‌کنند، چه دیدگاهی دارند؟

(۱) با توجه به ابعاد جهانی و منطقه‌ای که پیدا کردند- به ابعاد فرهنگی نیز توجه دارند.

(۲) مخصوص یک فرهنگ و منطقه خاصی نبودند و تمام جهان را دربر می‌گرفتند- چالش و نزاع را تنها درون فرهنگ جست‌وجو می‌کنند.

(۳) از درون یک فرهنگ جهانی بیرون آمدند و در هیچ‌کدام، فرهنگ غرب آغازگر جنگ نبود- ابعاد اقتصادی برای آن‌ها اهمیت چندانی ندارد.

(۴) در جنگ جهانی اول برای اولین بار از سلاح‌های شیمیایی و در جنگ جهانی دوم برای اولین بار از بمب اتم استفاده کردند- چالش و نزاع را به ابعاد اقتصادی محدود نمی‌کنند.

۵۰- به ترتیب نخستین، مهم ترین و آخرین بحران اقتصادی غرب کدام است؟

- ۱) سال ۱۷۲۰ فرانسه- بعد از سلسله انقلاب های فرانسه- از سال ۲۰۱۸ در غرب اروپا
- ۲) سال ۱۸۲۰ انگلستان- فاصله بین دو جنگ جهانی- از سال ۲۰۰۸ در اروپا و آمریکا
- ۳) سال ۱۹۸۰ هلند- بعد از سلسله انقلاب های فرانسه- از سال ۲۰۰۸ در غرب اروپا
- ۴) سال ۱۷۹۰ لهستان- فاصله بین دو جنگ جهانی- از سال ۲۰۱۸ در اروپا و آمریکا

۵۱- به ترتیب، کدام گزینه پاسخ سؤالات زیر است؟

- چالش فقر و غنا به کدام یک از ابعاد جهان اجتماعی مربوط می شود؟
- ناسازگاری بین عملکرد اقتصادی و سیاسی غرب با توانمندی های معرفتی و علمی آن، به چه معناست؟
- عامل رسیدن به پوچ گرایی و ناامیدی در فرهنگ غرب چیست؟

- ۱) اجتماعی- شروع یک بحران جدید در جهان غرب، که اندیشمندان آن را با عنوان بحران معنویت می شناختند- اومانیسیم
  - ۲) اقتصادی- ناتوانی جهان غرب برای توجیه حضور جهانی خود، در شرایطی که اقتصاد و سیاستش به این حضور نیاز دارد- اصالت بخشیدن به انسان دنیوی
  - ۳) اقتصادی- شروع یک بحران جدید در جهان غرب، که اندیشمندان آن را با عنوان بحران معرفتی می شناختند- اومانیسیم
  - ۴) اجتماعی- ناتوانی جهان غرب برای توجیه حضور جهانی خود، در شرایطی که اقتصاد و سیاستش به این حضور نیاز دارد- اصالت بخشیدن به انسان دنیوی
- ۵۲- کدام گزینه به ترتیب در مورد نمونه های حرکت های نخستین بیدارگران اسلامی در ایران درست است، ولی در مورد وضعیت جهان اسلام هنگام مواجهه با غرب متجدد، نادرست است؟

- ۱) اقدامات سید جمال الدین اسدآبادی و شاگردان او- قدرتهای سیاسی جهان اسلام با وجود رعایت ظواهر اسلامی، استبدادهای قومی و قبیله ای بودند.
- ۲) چاپ و انتشار نشریه العروة الوثقی درباره خودباوری مسلمانان و مبارزه با استعمار- عالمان دینی اغلب براساس ضرورت حفظ امنیت با قدرتهای جهان اسلام تعامل می کردند.
- ۳) حضور فعال عالمان دینی در مقابله با روسیه تزاری و تدوین رساله های جهادیه- فقاقت و عدالت به عنوان دو عنصر برتر فرهنگی اسلامی، مورد توجه قدرتهای قومی بودند.
- ۴) حکم میرزای شیرازی در تحریم تنباکو- قدرت نظامی، سیاسی، اقتصادی و جاذبه های دنیوی کشورهای غربی، دولت مردان کشورهای اسلامی را مرعوب و شیفته غرب می ساخت.

۵۳- به ترتیب، هر یک از عبارتهای زیر نتیجه چیست؟

- استبداد استعماری
  - تغییر فعالیت رقابت آمیز از اصلاح رفتار به اصلاح ساختار
  - تغییر مقاومت منفی به فعالیت رقابت آمیز
  - روی آوردن مجدد غرب گرایان کشورهای اسلامی به اندیشه های لیبرالیستی
- ۱) حاکمیت نسل دوم منورالفکران غرب گرا- جنبش تنباکو- ظهور امام خمینی<sup>(ع)</sup> و انقلاب اسلامی- از بین رفتن جاذبه های روشنفکری چپ در جهان
  - ۲) حاکمیت نسل اول منورالفکران غرب گرا- موفقیت جنبش عدالتخانه- شکست بیدارگران در انقلاب مشروطه- از بین رفتن جاذبه های روشنفکری چپ در کشورهای اسلامی
  - ۳) حاکمان سکولار در کشورهای اسلامی- جنبش عدالتخانه- موفقیت جنبش عدالتخانه- شکست انقلاب های آزادی بخش
  - ۴) حکومت منورالفکران غرب گرا در کشورهای اسلامی- موفقیت جنبش تنباکو- روی آوردن قاجار به قراردادهای استعماری- فروپاشی بلوک شرق

۵۴- به ترتیب، جاهای خالی جدول زیر با کدام گزینه کامل می شود؟

انقلاب اسلامی ایران	(ب) .....	مشکل عدالتخانه	(ج) .....
(د) .....	در قطع وابستگی اقتصادی و فرهنگی توفیقی نداشت.	(الف) .....	همکاری با حاکم نامشروع در حد واجبات نظامیه

- ۱) رفتار عادلانه را به کسانی تحمیل می کرد که با معیارهای الهی به قدرت نرسیده بودند- انقلاب های آزادی بخش- مقاومت منفی- بازگشت مردم ایران به حرکت ناتمامی بود که در مشروطه آغاز کرده بودند.
- ۲) کسانی که در رأس قدرت قرار گرفتند، تحت حمایت دولت های استعمارگر بودند- انقلاب مشروطه- تدوین رساله های جهادیه- یک انقلاب فراگیر مردمی با مرجعیت و رهبری دینی بود.
- ۳) قدرتمندان و حاکمان آن عالم به عدالت بودند، اما عمل به عدالت به قدر کافی در شخصیت آن ها نهادینه نشده بود- انقلاب اسلامی ایران- تعامل عالمان شیعی با دولت قاجار- در مقابل بلوک غرب شکل گرفت.
- ۴) حاکمان آن قدرت را با شمشیر قوم و عشیره به دست آورده بودند- انقلاب های آزادی بخش- فعالیت رقابت آمیز اصلاحی- به فلسفه ها و مکاتب سیاسی غرب تعلق نداشت.

- ۵۵- به ترتیب «مسائل جهان اسلام از نظر نسل دوم روشنفکران»، «نمونه‌ای از حرکت‌های اسلامی تحت تأثیر انقلاب اسلامی ایران در جهان اسلام» و «معنای نظریه پایان تاریخ فوکویاما» در کدام گزینه آمده است؟
- (۱) از نوع مشکلاتی بود که نسل اول منورالفکران به وجود آورده بودند- تشکیل جبهه نجات اسلامی در الجزایر و پیروزی اسلام‌گرایان در انتخابات این کشور- رویکرد خصمانه جهان غرب را به جنبش‌های اسلامی توجیه می‌کرد.
- (۲) از نوع مشکلاتی بود که لیبرالیسم غربی به وجود آورده بود- شکل‌گیری انتفاضه و جنبش‌های جدید اسلامی در فلسطین- فروپاشی بلوک شرق را به شکل‌گیری نظم نوین جهانی بر مدار یک قطب واحد معنا می‌کرد.
- (۳) از نوع مشکلاتی بود که در اثر عقب‌ماندگی تاریخی از جوامع غربی پیش آمده بود- جهاد اسلامی در افغانستان در برابر حکومت وابسته به بلوک شرق- غلبه نظام لیبرال دموکراسی غرب را پایان مبارزات عقیدتی و سیاسی بشر می‌پنداشت.
- (۴) از نوع مشکلاتی بود که اندیشه‌های مارکسیستی و سوسیالیستی به وجود آورده بودند- جنبش‌ها و انقلاب‌های گسترده مردم در کشورهای غربی- شکل‌گیری قطب‌بندی جدید فرهنگی تمدنی را می‌پذیرفت.



وقت پیشنهادی: ۱۵ دقیقه

روان‌شناسی

روان‌شناسی: کل کتاب (صفحه ۸ تا ۲۰۶)

- ۵۶- درستی (د) یا نادرستی (ن) عبارت‌های زیر در کدام گزینه مشخص شده است؟
- عبارت «برای پیشبرد بهتر مصاحبه با مراجع در ابتدا لازم است تفاهم همدلانه‌ای با او برقرار کنیم» نمونه‌ای از پیش‌بینی است.
  - پس از تأیید فرضیه روان‌شناسان گشتالت در خصوص تأثیر مجاورت محرک‌ها بر ادراک، یک نظریه گشتالتی شکل می‌گیرد که باعث مطرح‌شدن سؤالات دیگر هم می‌شود.
  - پاسخ علمی به پرسشی چون «دلایل تقلید کودکان از اعمال پرخاشگرا نه الگوهای تلویزیونی چیست؟» از دغدغه‌ها و مسئله‌های علم روان‌شناسی است.
  - آن نظریه‌ای که داده‌های خود را تماماً بر اساس مشاهده عینی جمع‌آوری می‌کند، پایه‌های نظری‌ای دارد که از عینیت فراتر می‌رود و چه بسا تجربی هم نباشد.

- (۱) د-ن-د-ن  
(۲) ن-د-ن-ن  
(۳) ن-ن-د-د  
(۴) د-د-ن-ن

- ۵۷- عبارت‌های زیر به ترتیب به چه مفهومی در علم روان‌شناسی اشاره دارد؟
- دانشمندی در طرح پژوهشی خود، نمراتی که دانش‌آموزان در آزمون‌های برگزار شده در مدرسه می‌گیرند را ملاک پیشرفت تحصیلی آن‌ها قرار می‌دهد.
  - روان‌شناسان، با بررسی پاسخ‌های بیمار به سؤالات مطرح‌شده در مصاحبه تشخیصی و رفتارهای او در حین مصاحبه، افسردگی را ارزیابی می‌کنند.
  - والدینی که می‌خواهند برای کودک ۵ ساله خود اسباب‌بازی بخرند، می‌دانند که عروسکی بزرگ برای او بسیار خوشحال‌کننده‌تر از یک ساعت گران‌قیمت با کیفیت است.
  - پژوهشگری برای بررسی ساختارهای مغزی که در توجه و تمرکز نقش دارند، از آزمودنی‌ها می‌خواهد هنگام تصویربرداری تشدید مغناطیسی، فعالیت‌های نیازمند تمرکز را اجرا کنند.

- (۱) متغیر- رفتار- پردازش مفهومی- روش مشاهده  
(۲) تعریف عملیاتی- فرایند ذهنی- پردازش ادراکی- روش‌های علم اعصاب  
(۳) متغیر- رفتار- پردازش ادراکی- روش‌های علم اعصاب  
(۴) تعریف عملیاتی- فرایند ذهنی- پردازش مفهومی- روش مشاهده

۵۸- کدام گزینه در مورد فرایند «رسش» یا «پختگی» درست نیست؟

- (۱) رسش شامل تغییراتی است که به آمادگی زیستی وابسته‌اند و با گذشت زمان اتفاق می‌افتند.  
(۲) از آنجایی که رسش طبق یک برنامه طبیعی اتفاق می‌افتد، عوامل محیطی در آن نقش ندارند.  
(۳) وراثت نقش تعیین‌کننده‌ای در آمادگی زیستی افراد برای تغییرات مرتبط با رسش دارد.  
(۴) رسش در جنبه‌های مختلف رشد، مانند رشد جسمانی، شناختی و رفتاری مشاهده می‌شود.

۵۹- کدام گزینه مقایسه درستی از تغییرات شناختی دوره نوجوانی با کودکی است؟

- (۱) نوجوانان می‌توانند سرعت تفکر خود را کاهش دهند و برخلاف کودکان بر مبنای واقعیت‌های دنیای بیرونی استدلال کنند.  
(۲) نوجوانان برخلاف کودکان، بر افکار و تصمیم‌های خود نظارت دارند و از پردازش مفهومی برای تحلیل مسائل استفاده می‌کنند.  
(۳) نوجوانان به‌مرور توانایی استفاده از پردازش ادراکی را از دست می‌دهند و از پردازش مفهومی بهره می‌برند.  
(۴) نوجوانان در مقایسه با کودکان، تصمیم‌گیری‌های منطقی و بدون پیامدهای ناسازگارانه دارند.

۶۰- کدام توصیه برای موقعیت زیر نادرست است؟

«زهرا مدتی است که در مطالعه دروس خود دچار مشکل شده است و می‌گوید که بیش از دو یا سه دقیقه نمی‌تواند روی یک مطلب باقی بماند و دائماً ذهنش به موضوعات متفرقه می‌پردازد.»

(۱) وی برای حفظ تمرکز خود بهتر است قبل از مطالعه، با مطلب موردنظر آشنایی کامل پیدا کند.

(۲) استفاده از ماژیک‌های هایلایت و مشخص کردن کلمات کلیدی راه خوبی برای حفظ تمرکز او است.

(۳) او می‌تواند از منابعی برای درس خواندن استفاده کند که از چاپ رنگی و فونت‌های زیبا برخوردارند.

(۴) با مصرف صبحانه مناسب و غنی می‌تواند انرژی و آمادگی ذهنی خود را بیش‌ازپیش افزایش بدهد.

۶۱- عبارت‌های زیر به ترتیب با مفاهیم مطرح‌شده در کدام گزینه ارتباط دارد؟

■ وقتی در بین لباس‌های راحتی موجود در کمد، به دنبال لباس فرم مدرسه هستیم، آن را راحت پیدا می‌کنیم.

■ پس از بازگشت به خانه از نزد مکانیک، رنگ لباس مکانیک را به خاطر نمی‌آوریم.

■ روان‌شناس در حین مصاحبه از بیمار می‌پرسد: «آیا چیزهایی را می‌شنوی که بقیه نمی‌شنوند؟»

■ وقتی اشکال مختلف کنار هم قرار می‌گیرند، علی‌رغم تفاوت‌های ظاهری، ما آن‌ها را به صورت یک گروه ادراک می‌کنیم.

(۱) ویژگی‌های منحصربه‌فرد محرک هدف - توجه غیرارادی - توهم - اصل مجاورت

(۲) ویژگی‌های منحصربه‌فرد محرک هدف - آگاهی نسبی - خطای ادراکی - اصل مشابهت

(۳) تعداد عوامل انحرافی - عدم رمزگردانی - توهم - اصل مشابهت

(۴) تعداد عوامل انحرافی - توجه ناقص - خطای ادراکی - اصل مجاورت

۶۲- عامل اصلی در ایجاد پدیده نوک زبانی کدام است؟

(۱) کاهش توجه هنگام رمزگردانی اطلاعات

(۲) از بین رفتن بخشی از اطلاعات در اثر گذشت زمان

(۳) تداخل اطلاعات مشابه با اطلاعات هدف

(۴) ناکافی بودن یا عدم دسترسی به نشانه‌های بازایی

۶۳- کدام یک از موارد زیر نمونه‌ای از خطای «اضافه کردن» در حافظه است؟

(۱) مشاهده دوست دوران دبستانمان و ناتوانی در بیان نام و نام خانوادگی او

(۲) جا به جا گفتن پاسخ دو سؤال مشابه به دلیل مطالعه سطحی

(۳) شناسایی فردی که هرگز ملاقات نکرده‌اید به عنوان آشنایی قدیمی

(۴) بیان پاسخ نادرست به آزمون شفاهی معلم به دلیل عدم یادگیری مطلب

۶۴- کدام گزینه نشان‌دهنده گزاره‌های درست درباره حل مسئله است؟

(الف) با آگاهی از توانمندی‌های خود برای حل مسئله، می‌توان به شکل تضمینی موانع رسیدن به هدف را شناسایی کرد.

(ب) با ایجاد درکی مناسب و جامع از هدف، احتمال رسیدن به راه حل بیشتر می‌شود.

(ج) زمانی که بتوان تعیین کرد با چه راهبردهایی می‌توان به حل مسئله رسید، مسئله بهتر تعریف می‌شود.

(د) لازم است برای پیدا کردن راه حل مناسب و اجرای آن، از دیگران کمک بگیریم و به تنهایی اقدام نکنیم.

(۱) «الف» - «د» - «ب» - «ج»

(۲) «ب» - «ج» - «د» - «الف»

(۳) «الف» - «ب» - «د» - «ج»

(۴) «د» - «الف» - «ج» - «ب»

۶۵- عبارت‌های زیر به ترتیب با کدام مورد ارتباط بیشتری دارد؟

■ مهدیه دومین پسر خود را به دنیا آورده و اکنون برای تربیت او احساس اضطراب کمتری را تجربه می‌کند.

■ روانشناسان در درمان هر فرد، لازم است که فارغ از دانش تخصصی‌شان، روش‌های خاص و مناسب همان فرد را پدید بیاورند.

■ در صورت نداشتن زمان کافی برای حل مسئله، می‌توان از روشی استفاده کرد که پردازش عمیق نمی‌خواهد.

■ راننده‌ای که نمی‌تواند ماشین را روشن کند، تک تک فیوزهای مربوط به سیستم استارت زدن و سوخت‌رسانی را به ترتیب تست می‌کند تا علت را بیابد.

(۱) تجربه گذشته - حل تحلیلی مسئله - روش تحلیلی - روش شروع از آخر

(۲) اثر انتقال - تغییر بازنمایی - روش اکتشافی - روش تحلیلی

(۳) تجربه گذشته - تغییر بازنمایی - روش اکتشافی - روش بارش مغزی

(۴) اثر انتقال - حل تحلیلی مسئله - روش تحلیلی - روش اکتشافی

۶۶- کدام یک از موارد زیر درست‌ترین توصیف از دغدغه‌های تصمیم‌گیرندگان و حل‌کنندگان مسئله است؟

(۱) در تصمیم‌گیری، دغدغه افراد انتخاب راه حل مطلوب است، درحالی که در حل مسئله افراد به دنبال گزینه‌های مختلف هستند.

(۲) در تصمیم‌گیری، دغدغه افراد انتخاب مناسب‌ترین اولویت است، درحالی که در حل مسئله افراد به دنبال روش‌های مؤثر و کارآمد هستند.

(۳) تصمیم‌گیرندگان باید راه‌حل‌های مختلف را پیدا کنند، درحالی که حل‌کنندگان مسئله باید از بین گزینه‌ها بهترین را انتخاب کنند.

(۴) در تصمیم‌گیری، دغدغه افراد انتخاب روش‌های کارآمد است، اما در حل مسئله افراد به دنبال اولویت‌های مطلوب می‌گردند.

۶۷- کدام یک از موارد زیر نشان‌دهنده تأثیر سوگیری تأیید بر تصمیم‌گیری است؟

- (۱) دانش‌آموزی با وجود عملکرد ضعیف در یک آزمون، همچنان معتقد است که نیازی به مطالعه بیشتر ندارد، زیرا فکر می‌کند هوش بالایی دارد.
- (۲) فردی با وجود شواهدی برای عدم صداقت یکی از همکارانش، همچنان باور دارد که تمام همکارانش صادق هستند، زیرا این دیدگاه را صحیح می‌داند.
- (۳) مدیرعاملی به دلیل اعتماد به قضاوت‌های خود، توصیه‌های سایر اعضای هیئت‌مدیره را نادیده می‌گیرد و تصمیم اشتباهی می‌گیرد.
- (۴) شخصی به دلیل ترس از اشتباه و شکست خوردن، نمی‌تواند در مورد یک موضوع مهم تصمیم‌گیری کند.

۶۸- کدام گزینه در مورد عوامل شکل‌دهنده به رفتار انسان درست است؟

- (۱) رفتاری که با نیازهای ذاتی انسان در تضاد است، از عوامل خودجوش شکل‌دهنده به رفتار سرچشمه می‌گیرد.
- (۲) رضایت و خوشحالی شخص از انجام دادن درست و بی‌نقص یک تکلیف، نشان‌دهنده عوامل برانگیزاننده بیرونی است.
- (۳) ترجیح رفع نیاز یک کودک در قیاس با نیاز خودمان، مربوط به عواملی است که صرفاً مختص به انسان نیست.
- (۴) تلاش برای کار کردن به‌منظور بهبود رفاه مالی خانواده، از عوامل برانگیزاننده‌ای است که در خارج از انسان ریشه دارد.

۶۹- هر عبارت زیر به ترتیب به کدام مفهوم در بحث انگیزه و نگرش اشاره دارد؟

■ پارسا قصد ترجمه کتابی ۵۰۰ صفحه‌ای دارد. او آن را به قسمت‌های ۱۰ صفحه‌ای تقسیم می‌کند و به تدریج ترجمه می‌کند تا مغلوب بزرگی کار نشود.

■ حامد در یکی از مراحل بازی ویدئویی گیر کرده است. وی تمام تلاش خود را می‌کند و می‌داند که در نهایت این مرحله را رد خواهد کرد.

■ حانیه به مادرش می‌گوید: «به من توصیه می‌کنید که برخی کلمات را به کار نبرم، اما چرا خودتان همیشه همین‌طور صحبت می‌کنید؟»

■ بیمار افسرده به درمانگر می‌گوید: «بی‌حال و حوصله‌ام. فکر می‌کنم که من مقصر همه این اتفاق‌های بد هستم.»

(۱) هدفمندی - باورمندی - ناهماهنگی شناختی - اسناد درونی

(۲) ادراک کنترل - باورمندی - ناهماهنگی پس از تصمیم - اسناد پایدار

(۳) هدفمندی - ادراک کارایی - ناهماهنگی پس از تصمیم - اسناد ناپایدار

(۴) ادراک کنترل - ادراک کارایی - ناهماهنگی شناختی - اسناد بیرونی

۷۰- کدام گزینه درست‌ترین توصیف از فشار روانی مثبت و منفی است؟

(۱) در فشار روانی مثبت فرد از چالش کردن با موقعیت اجتناب می‌کند و آن را می‌پذیرد.

(۲) فشار روانی منفی با وجود ناخوشایند بودن، می‌تواند انگیزه فرد را برای رسیدن به هدف افزایش دهد.

(۳) فشار روانی مثبت به فرد کمک می‌کند با تلاش بیشتر به اهداف خود دست یابد.

(۴) فشار روانی منفی حالتی از درماندگی و ناامیدی را شکل می‌دهد که در نهایت موجب بهبود عملکرد فرد می‌شود.



وقت پیشنهادی: ۲۰ دقیقه

زبان عربی

عربی، زبان قرآن ۲: کل کتاب (صفحه ۱ تا ۱۰۶)

■ عَيْنَ الْأَصْحٰ وَ الْأَدَقِّ فِي الْجَوَابِ لِلتَّرْجَمَةِ أَوْ الْمَفْهُومِ أَوْ الْمَفْرَدَاتِ (۷۷-۷۱):

۷۱- ﴿فَلْيَعْبُدُوا رَبَّ هَذَا الْبَيْتِ الَّذِي أَطْعَمَهُمْ مِنْ جُوعٍ وَ أَمَنَهُمْ مِنْ خَوْفٍ﴾:

(۱) پس پروردگار این خانه را که در گرسنگی غذایتان داد و از ترسیدن امنیتان داد، عبادت کنید.

(۲) تا پروردگار این خانه را که به آنان در گرسنگی خوراک داد و آنان را از ترس ایمن گرداند، بپرستند.

(۳) پس خداوند این خانه را عبادت می‌کنند؛ کسی که در گرسنگی خوراکشان داد و از ترسیدن در امانشان نهاد.

(۴) پس باید پروردگار این خانه را بپرستند؛ همان‌که در گرسنگی خوراکشان داد و از بیم، ایمنشان کرد.

۷۲- «لَيْسَ الْحَلِيمُ مَنْ عَجَزَ فَهَجَمَ وَ إِذَا قَدَرَ انْتَقَمَ إِمَّا الْحَلِيمُ مَنْ إِذَا قَدَرَ عَفَا وَ كَانَ الْجَلْمُ غَالِبًا عَلَى كُلِّ أَمْرٍ!»:

(۱) بردبار کسی نیست که ناتوان شود، پس حمله کند و هرگاه نتواند شود، انتقام گیرد؛ بردبار فقط کسی است که هرگاه توانمند شود، درگذرد و بردباری در هر کارش غالب باشد!

(۲) صبور کسی نیست که هنگام عجز و ناتوانی هجوم برده و قدرتمند شود و انتقام گیرد؛ صبور فقط کسی است که هنگام قدرت عفو کند و در هر کارش غالباً صبر دارد!

(۳) کسی که ناتوان شود، حمله کند و هنگامی که قدرت یابد، انتقام بگیرد، بردبار نیست؛ بردبار کسی است که آنگاه که قدرت بیابد، ببخشد و بردباری در همه کارهایش چیره باشد!

(۴) بردبار نمی‌شود کسی که ناتوان شود، پس حمله کند و هرگاه قدرت بیابد، انتقام گیرد؛ بردبار تنها کسی است که هرگاه قدرتمند شود ببخشد و بردباری را در هر کاری داشته باشد!

۷۳- «كَانَ الْمُتَفَرِّجُونَ يُشَجِّعُونَ لِأَعْبَاءٍ كَادَ يُسَجَّلُ هَدَفًا فِي الدَّقَائِقِ الْأَخِيرَةِ مِنَ الْمُبَارَاةِ لَكِنَّ الْحَكَمَ صَفَرَ بِسَبَبِ التَّسَلُّ!»: تماشایان .....

(۱) بازیکنی را که نزدیک بود در دقایق آخر مسابقه گلی را ثبت کند، تشویق می‌کردند، اما داور به‌علت آفساید سوت زد!

(۲) بازیکنی را تشویق می‌کردند که در دقایق آخر مسابقه گلی را ثبت کرده بود، اما داور به‌دلیل آفساید سوت زده بود!

(۳) بازیکنی را تشویق می‌کردند که نزدیک بود گلی را در دقایق واپسین مسابقه ثبت کند، اما داور آن را آفساید اعلام کرد!

(۴) در دقایق آخر مسابقه بازیکنی را تشویق می‌کردند که گلی را به ثبت رسانده بود، اما داور به‌علت آفساید سوت زد!

۷۴- «مَنْ يُؤْمِنُ بِاللَّهِ صَادِقًا فَهُوَ يُعِينُ الضَّعْفَاءَ أَمَامَ شِدَائِدِ الدَّهْرِ وَيُطْعِمُ الْمَسَاكِينَ وَ لَنْ يَرِدَ مَنْ يَأْتُوهُ فِي حَاجَةٍ خَائِبِينَ!»: هرکس صادقانه .....

(۱) به خداوند ایمان می‌آورد، پس او ناتوان‌ها را در برابر دشواری‌های زندگی یاری می‌کند و به تهی‌دستان خوراک می‌دهد و کسانی را که برای نیازی نزد او آمده‌اند، ناامید باز نخواهد گردانید!

(۲) به خدا ایمان بیاورد، پس او ناتوانان را در مقابل سختی‌های روزگار یاری می‌رساند و به تهی‌دستان خوراک می‌دهد و کسانی را که برای نیازی نزدش می‌آیند، ناامید باز نخواهد گرداند!

(۳) به خدا ایمان بیاورد، پس او ناتوان‌ها را در مقابل دشواری‌های روزگار یاری می‌کند و به نیازمندان غذا می‌دهد و کسانی را که برای نیازی نزد او می‌آیند، ناامید باز نمی‌گرداند!

(۴) به خداوند ایمان بیاورد، پس به ناتوانان در برابر سختی‌های روزگار کمک می‌کند و نیازمندان از او غذا می‌گیرند و کسی که برای نیازی نزد او می‌آید، ناامید باز گردانیده نخواهد شد!

۷۵- عَيْنُ الصَّحِيحِ:

(۱) لَا تَسُبُّوا الَّذِي سَبَّكُمْ وَ دَعُوهُ مُهَانًا لَتُسَخَطُوا الشَّيْطَانَ!»: به کسی که ناسزایان گفت، دشنام ندهید و او را خوار رها کنید تا اهریمن را خشمگین کنید!

(۲) أَرَادَ أَخِي الصَّغِيرَ قَمِيصًا أَحْمَرَ وَ سُرْوَالًا أَسْوَدًا!»: برادر کوچکم پیراهنی قرمز و شلوار مشکی می‌خواهد!

(۳) كُونُوا مُجِدِّينَ فِي الْعَمَلِ لِكِي تَحْصُلُوا عَلَى أَهْدَافٍ عَظِيمَةٍ!»: در کار کوشا بودند تا به هدف‌هایی بزرگ دست یابند!

(۴) الْمُؤْمِنَةُ الَّتِي تَتَوَكَّلُ عَلَى اللَّهِ وَ تَعْتَمِدُ عَلَى قُدْرَاتِهَا لَنْ تُجْرَبَ الْهَيْمَةَ!»: مؤمن کسی است که به خداوند توکل می‌کند و بر توانایی‌هایش اعتماد می‌کند، پس شکست را تجربه نخواهد کرد!

۷۶- عَيْنُ الصَّحِيحِ لِلْفَرَاغِ:

(۱) ..... الرَّجُلُ الْمُتَنَاقِقُ بِالْإِيمَانِ لِلتَّفُؤُذِ بَيْنَ النَّاسِ!»: «أَظْهَرَ»

(۲) ..... تِلْكَ الظَّاهِرَةُ الْعَجِيبَةُ فِي قَرْيَةٍ صَغِيرَةٍ!»: «تُحَدِّثُ»

(۳) ..... مَنْ ..... الْفَقِيرَ عَلَى شِدَائِدِ الدَّهْرِ يُبْصِرُ فِي الْحَيَاةِ!»: «أَعَانَ»

(۴) يَا صَاحِبَ الْعَمَلِ، لِمَاذَا ..... الْعُمَالِ الْمُجْتَهِدِينَ أُجُورَهُمْ!»: «لَا تَأْتِي»

۷۷- عَيْنُ الصَّحِيحِ فِي مَفْهُومِ الْآيَةِ: ﴿لَا يُكَلِّفُ اللَّهُ نَفْسًا إِلَّا وُسْعَهَا﴾

(۱) زین همه خلق و زین همه بنیاد

(۲) بی‌اندازه زر و گهر داشتم

(۳) به اندازه طاقت هر نفر

(۴) اندازه نگه‌دار که اندازه نکوست

■ ■ ■ اِقْرَأِ النَّصَّ التَّالِيَّ ثُمَّ أَجِبْ عَنِ الْأَسْئَلَةِ مَا يُنَاسِبُ النَّصَّ (۷۸-۸۱):

«كُرَّةُ الْقَدَمِ مِنَ الرِّيَاضَاتِ الْقَدِيمَةِ وَ الشَّهِيرَةِ عَلَى مُسْتَوَى (سطح) الْعَالَمِ! تَتَضَمَّنُ هَذِهِ اللَّعْبَةُ مَبَارَاةَاتٍ يَضُمُّ كُلٌّ مِنْهَا فَرِيقَيْنِ! يَتَشَكَّلُ كُلُّ فَرِيقٍ مِنْ أَحَدِ عَشَرَ لَاعِبًا؛ مِنْهُمْ حَارِسُ الْمَرْمَى! يَلْعَبُ أَفْرَادُ الْفَرِيقَيْنِ بِشَكْلِ حُرِّ دَاخِلِ الْمَلْعَبِ وَ يُسَمَّحُ لَهُمْ التَّعَامُلُ مَعَ الْكُرَّةِ بِكُلِّ أَعْضَاءِ جِسْمِهِمْ إِلَّا الْيَدَ وَ الذَّرَاعَ (بازو)، أَمَّا الْحِرَاسُ يَلْتَزِمُونَ بِالْحُضُورِ فِي مَنطِقَةِ الْمَرْمَى لِحِمَايَتِهِ وَ يُسَمَّحُ لَهُمْ الْإِمْسَاكُ (با دست گرفتن) بِالْكُرَّةِ بِأَيْدِيهِمْ! هَدَفٌ كُلٌّ مِنَ الطَّرْفَيْنِ تَسْجِيلُ أَكْبَرَ عَدَدٍ مُمَكِّنٍ مِنَ الْأَهْدَافِ لِلْفُوزِ فِي النَّهَايَةِ!»

۷۸- عَيْنُ الْخَطَأِ حَسَبِ النَّصِّ:

(۱) كُرَّةُ الْقَدَمِ رِيَاضَةٌ يُحِبُّهَا النَّاسُ الْكَثِيرُونَ فِي الْعَالَمِ!

(۲) تَسْجِيلُ الْهَدَفِ وَ وظيفه رئيسية لحارس المرمى!

(۳) لَا يُمْسِكُ مُهَاجِمٌ فَرِيقًا وَاحِدًا بِالْكُرَّةِ بِيَدِهِ!

(۴) يُوجَدُ فِي فَرِيقِ كُرَّةِ الْقَدَمِ أَكْثَرَ مِنْ عَشْرَةِ لَاعِبِينَ!

۷۹- عَيْنُ الْخَطَأِ لِلْفَرَاغِ: «إِنْ تُسَجَّلَ عَدَدًا أَكْبَرَ مِنَ الْأَهْدَافِ .....»

(۱) تَغْلِبُ الْفَرِيقَ الْمُقَابِلَ فِي مَبَارَاةِ كُرَّةِ الْقَدَمِ!

(۲) تُفْرَحُ مُتَفَرِّجِنَا الْأَعْزَاءَ الَّذِينَ يُشَجِّعُونَنَا!

(۳) يَفْرَحُ أَعْضَاءُ فَرِيقٍ مُقَابِلٍ تُرِيدُ الْغَلْبَةَ عَلَيْهِ!

(۴) تَرَكَ الْمَلْعَبَ بِفَرَحٍ فِي نَهَايَةِ الْمَسَابَقَةِ!

۸۰- جواب آئی سؤال غیر موجود فی النص؟

- (۱) مَنْ يَحْمِي الْمَرْمَى فِي مَبَارَاةِ كُرَةِ الْقَدَمِ؟  
 (۲) أَيُّ عَضْوٍ لَا يَجُوزُ لِلْمُدَافِعِ لَمَسِ الْكُرَةِ بِهِ؟  
 (۳) مَاذَا عَرَّضَ كُلٌّ مِنَ الطَّرْفَيْنِ فِي مَبَارَاةِ كُرَةِ الْقَدَمِ؟  
 (۴) كَمْ مِترًا مِنتَقَةُ الْمَرْمَى فِي مَبَارَاةِ كُرَةِ الْقَدَمِ؟

۸۱- عَيْنِ الْخِطْأِ فِي نَوْعِيَةِ الْكَلِمَاتِ الَّتِي تَحْتَهَا خِطْأٌ: «يَتَشَكَّلُ- التَّعَامَلُ- يَلْعَبُ- الْقَدِيمَةُ»

- (۱) يَتَشَكَّلُ: فَعْلٌ مُضَارِعٌ- مُفْرَدٌ مَذَكَّرٌ غَائِبٌ- مُزِيدٌ ثَلَاثِيٌّ مِنْ بَابِ «تَفَعَّلَ»/ فَعْلٌ وَ فَاعِلُهُ «كُلٌّ»  
 (۲) التَّعَامَلُ: مُصَدَّرٌ مُزِيدٌ- فَعْلُهُ الْمَاضِي «تَعَامَلَ»- مُعْرَفٌ بِأَلٍ نَائِبِ الْفَاعِلِ وَ مَرْفُوعٌ  
 (۳) يَلْعَبُ: فَعْلٌ مُضَارِعٌ- مُجْرَدٌ ثَلَاثِيٌّ- لَازِمٌ- مَعْلُومٌ/ فَعْلٌ وَ الْجُمْلَةُ فَعْلِيَّةٌ  
 (۴) الْقَدِيمَةُ: اسْمٌ- مُفْرَدٌ- مُؤنَّثٌ- مُعْرَبٌ- مَعْرِفَةٌ/ مُضَافٌ إِلَيْهِ وَ الْمُضَافُ «الرِّيَاضَاتُ»

■ ■ أَجِبْ عَنِ الْأَسْئَلَةِ التَّالِيَةِ: (۸۵- ۸۲)

۸۲- عَيِّنْ عِبَارَةً لَيْسَتْ شَرْطِيَّةً:

- (۱) مَنْ أَعْطَانَا هَذِهِ الْقُدْرَةَ حَتَّى نَتَفَكَّرَ حَوْلَ الْعَالَمِ!  
 (۲) مَنْ غَلَبَتْ شَهْوَتُهُ عَقْلَهُ فَهُوَ شَرٌّ مِنَ الْبَهَائِمِ!  
 (۳) إِنْ شَكَوْتُ إِلَى الطَّيْرِ نَحْنُ فِي الْوُكُنَاتِ!  
 (۴) مَا فَعَلْتُ مِنَ الْخَيْرَاتِ وَجَدْتَهَا ذَخِيرَةً لِأَخْرَجِكَ!

۸۳- عَيِّنْ مَا لَا يَشْتَمِلُ عَلَى اسْمِ الْفَاعِلِ أَوْ اسْمِ الْمَفْعُولِ:

- (۱) لِلْفَيْرُوزِ أَبَادِيٌّ مُعْجَمٌ بِاسْمِ الْقَامُوسِ يَضُمُّ مُفْرَدَاتٍ كَثِيرَةً بِالْعَرَبِيَّةِ!  
 (۲) يَقْدَرُ الْعُلَمَاءُ أَنْوَاعَ الْكَائِنَاتِ الْحَيَّةِ فِي بَحَارِ الْعَالَمِ بِالْمَلَايِينِ!  
 (۳) هَوْلَاءُ الْفَلَاحُونَ يَحْصِدُونَ الْمَزَارِعَ بِالسَّيَّارَاتِ الْجَدِيدَةِ غَدًا!  
 (۴) إِرْحَمُوا عَزِيزًا دَلَّ وَ غَنِيًّا افْتَقَرَ وَ عَالِمًا ضَاعَ بَيْنَ جُهَالٍ!

۸۴- عَيِّنْ عِبَارَةً لَا يَوْجِدُ فِيهَا الْمُضَارِعَ الْإِلْتِزَامِيَّ:

- (۱) وَالِدَايْ كَانَا يُحَاوِلَانِ كَثِيرًا لِأَحْصَلَ عَلَى أَهْدَافِي الدَّرَاسِيَّةِ!  
 (۲) أَشْتَرِي قَمِيصًا يَحْفَظُنِي مِنْ شِدَّةِ بَرُودَةِ الشِّتَاءِ!  
 (۳) لَا أَجَالِسُ الْكَادِبِينَ لِأَنَّهُمْ كَالسَّرَابِ يُقْرَبُونَ عَلَيَّ الْبَعِيدِ!  
 (۴) حَاولْتُ مَرَّاتٍ لَتُبَيِّنَ أَهْدَافُ الْبِرْنَامِجِ لِطَالِبَائِي!

۸۵- عَيِّنِ «ال» يُمْكِنُ أَنْ يُتْرَجَمَ إِشَارَةً:

- (۱) رَأَيْتُ أَفْرَاسًا فِي الْمَبَارَاةِ، كَانَتْ تَلِكُ الْأَفْرَاسُ تُعْجِبُ الَّذِينَ كَانُوا يُشَاهِدُونَهَا!  
 (۲) نَرَى مُفْرَدَاتٍ كَثِيرَةً قَدْ نُقِلَتْ مِنَ الْفَارْسِيَّةِ إِلَى الْعَرَبِيَّةِ تَرْتَبُطُ الْمُفْرَدَاتُ بِبَعْضِ الْبَضَائِعِ!  
 (۳) شَاهَدْنَا شَابًا مُتَكَبِّرًا كَانَ يَسْبِخُ فِي الْبَحْرِ يُشَجِّعُهُ الشَّبَابُ الَّذِينَ يُشَاهِدُونَهُ!  
 (۴) بَعْدَ شِرَاءِ الْبِطَاقَةِ وَجَدَ الرَّائِزُ فِيهَا إِشْكَالًا فَذَهَبَ بِهَا إِلَى الْبَائِعِ وَ اسْتَلَمَ بَطَاقَةً أُخْرَى!



وقت پیشنهادهی: ۱۰ دقیقه

تاریخ

تاریخ ۲: کل کتاب (صفحه ۱ تا ۱۸۶)

۸۶- چرا دوره حکومت برمکیان در تاریخ عباسیان برجسته است؟

- (۱) به دلیل مقابله با قیام‌های ایرانیان  
 (۲) به علت نفوذ و قدرت آنان در خلافت عباسی  
 (۳) به دلیل ترویج فرهنگ ایرانی  
 (۴) به علت جلوگیری از حمله مغول

۸۷- هدف اصلی مهاجرت قبیله‌های عرب به ایران در قرن اول هجری چه بود؟

- (۱) علاقه خلفا به انتقال فرهنگ عربی به ایران  
 (۲) نیاز به نیروی کار در مناطق فتح شده  
 (۳) تحکیم سلطه مسلمانان بر ایران  
 (۴) تأسیس حکومت مستقل در ایران

۸۸- چه رویدادی موجب دشمنی بیشتر خلافت عباسی با حکومت صفاریان شد؟

- (۱) پیروزی یعقوب صفاری در جنگ‌های مرزهای شرقی  
 (۲) همکاری صفاریان با عباسیان در سرکوب خوارج  
 (۳) تأسیس حکومت صفاریان در سیستان  
 (۴) حمله یعقوب به نیشابور و شکست طاهریان

۸۹- کدام ویژگی در زمان تأسیس حکومت غزنویان توسط محمود از اهمیت ویژه‌ای برخوردار بود؟

- (۱) تأسیس حکومت مستقل در منطقه ماوراءالنهر  
 (۲) کسب حمایت خلیفه عباسی و اقدام به جنگ‌های مذهبی  
 (۳) تقویت روابط با سامانیان به جای استقلال  
 (۴) توسعه مرزهای حکومت غزنویان در آسیای شرقی

۹۰- چه عاملی باعث تسامح و تساهل دینی در میان مغول‌ها شد؟

- (۱) پذیرش دین اسلام به‌عنوان دین رسمی  
 (۲) حمایت از مذاهب غیراسلامی  
 (۳) ایجاد حکومت‌های دینی مستقل در میان مغول‌ها  
 (۴) تأثیر شرایط زندگی

- ۹۱- دست‌ساخته‌های انسانی که از منابع غیرنوشتاری تاریخی محسوب می‌شوند، از کدام ویژگی برخوردارند؟
- (۱) بررسی این آثار اختصاصاً در قلمرو دانش تاریخ صورت می‌گیرد.
  - (۲) کمک زیادی به شناخت فرهنگ، آداب‌ورسوم و سنت‌های اجتماعی و طبقات مختلف مردم در ادوار مختلف می‌کنند.
  - (۳) این آثار مورخان را برای فهم عمیق‌تر و بازسازی دقیق‌تر گذشته‌ها آماده‌تر می‌کنند.
  - (۴) گواه روشنی بر نوع فرهنگ و طرز تفکر و چگونگی عقاید و آداب‌ورسوم پیشینیان ما هستند.
- ۹۲- بررسی و مقایسه اخبار تاریخی با هر کدام از منابع زیر، به ترتیب در کدام گونه از نقد تاریخی به مورخان یاری می‌رسانند؟

زیست‌شناسی و شیمی - دیوان اشعار - فتوت‌نامه‌ها - بوم‌شناسی

- (۱) مقایسه و تطبیق با سایر منابع و شواهد - درک و استنباط تاریخی - سنجش اعتبار و نقد روایت‌کننده - مطابقت عقلی
- (۲) مطابقت اخبار با مستندات آثار تاریخی - سنجش اعتبار و نقد روایت‌کننده - مقایسه و تطبیق با سایر منابع و شواهد - مطابقت اخبار با مستندات آثار تاریخی
- (۳) مقایسه و تطبیق با سایر منابع و شواهد - درک و استنباط تاریخی - سنجش اعتبار و نقد روایت‌کننده - مطابقت عقلی
- (۴) اعتبارسنجی با تکیه بر دستاوردهای تجربی - مقایسه و تطبیق با سایر منابع و شواهد - مقایسه و تطبیق با سایر منابع و شواهد - اعتبارسنجی به کمک دستاوردهای سایر علوم انسانی

- ۹۳- به کدام دلایل هنگام ظهور اسلام، قبیله قریش قدرت و نفوذ سیاسی قابل توجهی بر قبایل دیگر عربستان داشت؟

(الف) در اختیار داشتن اداره کعبه

(ب) تشکیلات سیاسی، اداری و نظامی منظم و منسجم

(پ) تعصب قبیله‌ای زیاد و پیروزی در جنگ‌ها

(ت) در اختیار داشتن بخش عمده تجارت داخلی و خارجی

(۱) «ب»، «پ» و «ت»

(۲) «الف»، «ب» و «ت»

(۳) «الف» و «ت»

(۴) «ب» و «پ»

- ۹۴- کدام مورد نسبتی نادرست به «قانون اساسی مدینه» داده است؟

(۱) این پیمان گاه میان دو نفر از مهاجران و اغلب بین یکی از انصار و یکی از مهاجران برقرار گردید.

(۲) مهم‌ترین اقدام پیامبر ﷺ برای تأسیس نظام اجتماعی و سیاسی منسجمی در چهارچوب اسلام به‌شمار می‌رود.

(۳) این پیمان حقوق و مسئولیت‌های هریک از گروه‌های مسلمان و غیرمسلمان را مشخص می‌کرد.

(۴) قصد رسول خدا ﷺ از تنظیم آن اتحاد سیاسی و نظامی مدینه و برقراری نظم و امنیت در آنجا بود.

- ۹۵- هریک از عبارات زیر به ترتیب مربوط به کدام شخصیت در جهان اسلام است؟

سردار سپاه فاتح اسپانیا - از معترضان به معاویه - بازگرداندن فدک به اهل بیت - رساله حقوق

(۱) قیس بن سعد بن عباده انصاری - عمر بن عبدالعزیز - عمرو بن حمق - امام جعفر صادق علیه السلام

(۲) عمرو بن حمق - موسی بن نصیر - عمر بن عبدالعزیز - امام سجاد علیه السلام

(۳) موسی بن نصیر - عمرو بن حمق - عمر بن عبدالعزیز - امام سجاد علیه السلام

(۴) طارق بن زیاد - عمرو بن حمق - موسی بن نصیر - امام جعفر صادق علیه السلام



وقت پیشنهادی: ۱۰ دقیقه

جغرافیا

جغرافیا ۲: کل کتاب (صفحه ۱ تا ۱۵۹)

- ۹۶- با توجه به فرسایش کاوشی در بیابان‌ها، در «کلوت» و «دشت‌های ریگی» به ترتیب کدام پدیده رخ می‌دهد؟

(۱) مواد درشت‌تر و نرم‌تر در همان مکان باقی مانده و مواد سخت‌تر و ریزتر منتقل می‌شوند.

(۲) مواد سخت‌تر و ریزتر باقی مانده و مواد نرم و درشت‌تر انباشته می‌شوند.

(۳) مواد درشت‌تر و سخت‌تر منتقل می‌شوند و مواد ریزتر و نرم‌تر باقی می‌مانند.

(۴) مواد نرم‌تر و ریزتر به تدریج منتقل شده و مواد سخت‌تر و درشت‌تر برجای می‌ماند.

- ۹۷- در کدام گزینه، نوع نظام سیاسی و ویژگی آن با هم هم‌خوانی دارد؟

(۱) گرجستان (یکپارچه) - حکومت مرکزی نقش هماهنگ‌کننده و ارتباط‌دهنده میان ایالت‌ها را دارد.

(۲) افغانستان (تک ساخت) - قوانین و مقررات و تشکیلات اداری در تمام کشور یکسان است.

(۳) کانادا (فدرال) - کشور به واحدهای سیاسی و اداری کوچک‌تر تقسیم شده و حدود امتیازات را حکومت مرکزی مشخص می‌کند.

(۴) آمریکا (ناحیه‌ای و ترکیبی) - نواحی از نظر واگذاری اختیارات به واحدهای سیاسی و اداری کاملاً شبیه به هم نیستند.

۹۸- مطابق با قواعد اقتصاد جهانی، پیامد تحقق گزاره زیر در کدام گزینه به درستی آمده است؟

«کشور B در سال ۱۹۹۳ برای افزایش میزان صادرات و بیشتر شدن مقدار آن از واردات، به یکی از اتحادیه‌های اقتصادی و تجاری در منطقه خود پیوست.»

(۱) موازنه تجاری منفی، کاهش تعرفه‌های تجاری میان کشورها

(۲) بالا بردن و بهبود استانداردهای زندگی و رفاه، کاهش تعرفه‌های گمرکی و برداشتن مالیات

(۳) ممنوعیت موقت واردات برخی کالاها در دوره‌های زمانی خاص، توسعه اقتصادی

(۴) کسری تجاری، پایین آمدن تعرفه‌های تجاری بین برخی کشورها

۹۹- کدام گزینه به ترتیب جاهای خالی زیر را به درستی کامل می‌کند؟

«امروزه صاحبان اغلب مزارع تک محصولی ..... هستند؛ زیرا .....»

(۱) شرکت‌های چند ملیتی - فعالیت‌های کشاورزی زیر نظر دولت‌ها صورت می‌گیرد.

(۲) شرکت‌های بزرگ - مبدأ فعالیت کاری آنان، در کشورهای مجاور است.

(۳) شرکت‌های چند ملیتی - این گونه مزارع به سرمایه‌گذاری زیادی نیاز دارند.

(۴) شرکت‌های بزرگ - دولت‌ها از سرمایه‌گذاری در این بخش خودداری می‌کنند.

۱۰۰- به ترتیب هریک از موارد زیر مرتبط با کدام گزینه است؟

(الف) مهاجرت مردم مسلمان میانمار به مرزهای بنگلادش و درخواست پناهندگی

(ب) واردات نفت ژاپن از ایران در سال ۲۰۱۴ به رشد ۲۱ درصد رسید.

(ج) در امتداد محورهای ارتباطی شهر تهران، نواحی صنعتی پیرامون این شهر شکل گرفته است.

(د) استفاده از صفحه‌های خورشید توسط اداره برق سمنان

(۱) تأثیر نواحی بر تصمیم‌گیری سیاسی حکومت‌ها - تأثیر متقابل نواحی بر یکدیگر - تأثیر نواحی بر فعالیت‌های انسانی - تأثیر فعالیت‌های انسان بر نواحی

(۲) تأثیر تصمیم‌گیری سیاسی حکومت‌ها بر نواحی - تأثیر متقابل نواحی بر یکدیگر - تأثیر انسان‌ها بر نواحی - تأثیر نواحی بر فعالیت‌های انسان

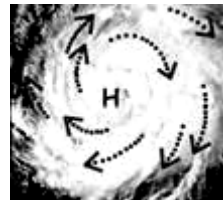
(۳) تأثیر تصمیم‌گیری‌های سیاسی حکومت‌ها بر نواحی - تأثیر نواحی بر فعالیت‌های انسان - تأثیر انسان‌ها بر نواحی - تأثیر نواحی بر فعالیت‌های انسان

(۴) تأثیر نواحی بر تصمیم‌گیری سیاسی حکومت‌ها - تأثیر نواحی بر فعالیت‌های انسان - تأثیر نواحی بر فعالیت‌های انسانی - تأثیر فعالیت‌های انسان بر نواحی

۱۰۱- با توجه به تصاویر زیر، کدام گزینه درست است؟



شکل (ب)



شکل (الف)

(۱) در «الف» برعکس «ب»، مولکول‌ها سریع‌تر حرکت می‌کنند و از هم فاصله می‌گیرند.

(۲) در «ب» همانند «الف» که سیستم کم‌فشار است، از وزن و فشار هوا در واحد حجم کاسته می‌شود.

(۳) در «الف»، برخلاف «ب»، فشار به سمت مرکز ناحیه افزایش می‌یابد.

(۴) در «ب»، برخلاف «الف» هوا از جایی وارد می‌شود که فشار بیشتری وجود دارد.

۱۰۲- ترتیب تشکیل ستون دریایی در کدام گزینه به درستی آمده است؟

(الف) درزها و شکاف‌ها به حفره‌های کوچک تبدیل می‌شوند.

(ب) مواد روی طاق فرو می‌ریزد.

(ج) آب دریا، در سنگ‌ها، شکاف‌هایی ایجاد می‌کند.

(د) با فرو ریختن مواد سست‌تر در زیر بخش محکم‌تر، طاق ایجاد می‌شود.

(ه) ستون سنگی برجای می‌ماند.

(۲) «ج» - «الف» - «د» - «ه» - «ب»

(۱) «ج» - «الف» - «د» - «ب» - «ه»

(۴) «الف» - «ج» - «ب» - «د» - «ه»

(۳) «الف» - «ج» - «د» - «ب» - «ه»

۱۰۳- در کوه گاتفل، کدام پوشش‌های گیاهی در ارتفاع یکسانی قرار دارند؟

(۱) سرخس در دامنه‌های پرشیب - کمرند خاربن - سوزنی‌برگان - علف‌های پشته‌ای

(۲) سیاه‌گیله - توده خزه - گل‌سنگ - کمرند خاربن

(۳) درختان کوچک - توسکا - غان - جگن

(۴) علفزار - گل صدتومانی - دولپه‌ای‌ها - زبان گنجشک

۱۰۴- کدام نظریه در ارتباط با قدرت و جغرافیا را نظریه پرداز متفاوتی مطرح کرده است؟

- ۱) اگر کشورهای کوچک برای جمعیت خود فضای کافی نداشته باشند و در صدد توسعه سرزمین‌های خود برنیابند، نابودی آن‌ها حتمی است.
- ۲) راتزل برای عامل جغرافیایی اهمیت قائل بود و معتقد بود موقعیت یک کشور بر سیاست و قدرت آن تأثیر می‌گذارد.
- ۳) مجاورت کشور با یک یا چند دریا برای حمل‌ونقل و کنترل راه‌های آبی مهم برای تبدیل شدن به قدرت لازم است.
- ۴) در کشمکش بر سر قدرت، دولت‌های بزرگ پیروز می‌شوند و کشورهای کوچک را ضمیمه خاک خود می‌کنند.

۱۰۵- کدام گزینه به‌ترتیب با موارد زیر مطابقت دارد؟

- الف) علت برتری حمل‌ونقل دریایی بر سایر شیوه‌ها
- ب) پیامد انقلاب صنعتی قرن هجدهم
- ج) پیامد ایجاد راه‌ها و کاروان‌سراها
- د) عامل مهم در پدیده بخش فرهنگی میان نواحی

- ۱) پایین‌تر بودن هزینه‌ها- پیدایش استعمارگری اروپایی‌ها- گسترش مسافرت‌ها به نواحی دوردست- دادوستد
- ۲) پایین‌تر بودن هزینه‌ها- پیدایش استعمارگری اروپایی‌ها- گسترش مبادله کالاها در نواحی دوردست- دادوستد
- ۳) قابلیت جابه‌جایی کالا تا مسافت‌های دور- گسترش استعمارگری اروپایی‌ها در جهان- گسترش مبادله کالاها در نواحی دوردست- جنگ‌ها
- ۴) قابلیت جابه‌جایی کالا تا مسافت‌های دور- گسترش استعمارگری اروپایی‌ها در جهان- گسترش مسافرت‌ها به نواحی دوردست- جنگ‌ها



وقت پیشنهادی: ۱۵ دقیقه

فلسفه

فلسفه ۱: کل کتاب (صفحه ۱ تا ۹۳)

۱۰۶- در عبارت زیر به معیار فعل اخلاقی از نظر کدام فیلسوف اشاره نشده است؟

«انگیزه فعل اخلاقی یا سعادت است، یا آسایش در همین دنیا، یا سعادت و آسایش آخرت است.»

- ۱) افلاطون
- ۲) کانت
- ۳) هابز
- ۴) ابن‌سینا

۱۰۷- با توجه به دیدگاه ارسطو درباره نفس انسان، کدام مورد درست است؟

- ۱) انسان علاوه بر بدن دارای نفس مجرد است که بدون بدن یک موجود مرده است.
- ۲) مقصود اصلی از ناطق بودن انسان، سخن گفتن است که عامل شکل‌گیری اندیشه است.
- ۳) نفس انسان در هنگام تولد، بالقوه است و استعداد هیچ کمالاتی را ندارد و به تدریج کمالاتی را کسب می‌کند.
- ۴) قوه نطق و قابلیت حیات مربوط به نفس است و سخن گفتن یکی از نشانه‌های فرایند تعقل در انسان است.

۱۰۸- کدام گزینه، دیدگاه سه‌رودی درباره انسان را به‌درستی بیان می‌کند؟

- ۱) نفس انسان، جنبه نورانیت محض و جسم و بدن او، جنبه تاریک و ظلمانی اوست.
- ۲) انسان به شرطی می‌تواند حقایق را بهتر رؤیت کند که نفس نورانیت بیشتری کسب کند.
- ۳) سه‌رودی نفس را متعلق به مغرب عالم می‌دانست که مشتاق حرکت به سوی مشرق عالم است.
- ۴) خدا نورالانوار است و سایر مراتب وجود، متعلق به مشرق عالم‌اند و نور هستی خود را از نورالانوار دریافت می‌کنند.

۱۰۹- کدام عبارت درباره حقیقت انسان از نظر فلاسفه دوره جدید اروپا درست است؟

- ۱) کانت، فیلسوف قرن هجدهم، همانند دکارت، به حقیقت روحانی انسان معتقد بود ولی اثبات آن را از راه لزوم اختیار و اراده آزاد مطرح کرد.
- ۲) از نظر داروینیست‌ها انسان تفاوت حقیقی با حیوانات ندارد و برای برطرف کردن نیازهای اصلی یعنی نیازهای مادی، اصول اخلاقی را ابداع کرده است.
- ۳) ماتریالیست‌های اولیه همانند دکارت انسان را یک ماشین پیچیده مادی تلقی می‌کردند که شبیه یک دستگاه مکانیکی، مثل موتور اتومبیل، کار می‌کند.
- ۴) دکارت معتقد بود «من» همان روح است که مرکز اندیشه‌های ماست و روح و بدن کاملاً با یکدیگر متحد هستند ولی بدن از قوانین فیزیکی تبعیت می‌کند.

۱۱۰- با توجه به دیدگاه ابن‌سینا و ملاصدرا در انسان‌شناسی، کدام عبارت نادرست است؟

- ۱) از نظر ابن‌سینا روح به بدن ضمیمه شده، اما ملاصدرا می‌گفت نفس و بدن وحدت حقیقی دارند و نفس نتیجه تکامل بدن است.
- ۲) به نظر ملاصدرا از آنجایی که روح جنبه باطن و بدن جنبه ظاهر انسان است، رابطه آن‌ها به‌گونه‌ای است که روح در داخل بدن است.
- ۳) ابن‌سینا برای روح جنبه غیرمادی قائل بود که استعداد کسب علم را دارد و نفس انسانی همواره در شوق رسیدن به جایگاه اصلی خویش است.
- ۴) به باور ملاصدرا انسان دارای ظرفیت و استعداد بی‌نهایت است ولی چون دارای اختیار است، می‌تواند در مسیرهای دیگری غیر از مسیر تکامل نیز قدم بردارد.

۱۱۱- در کدام عبارت هم انکار امکان شناخت هم اقرار به امکان شناخت وجود دارد؟

- ۱) تمام آگاهی‌های انسان به امور محسوس محدود می‌شود.
- ۲) انسان توانایی شناخت برخی از واقعیت‌ها را ندارد.
- ۳) شناخت انسان هیچ‌گاه مطابق با واقعیت امور نیست.
- ۴) علم ما نسبت به حقایقی که نمی‌دانیم بسیار ناچیز است.

## ۱۱۲- کدام گزینه درباره معرفت شهودی درست است؟

- (۱) تهذیب نفس، ابزار و واسطه‌ای است که با آن، معرفتی شهودی برای عارف به دست می‌آید که جایگاهش قلب عارف است.
- (۲) شهود اختصاص به درک عوالم دیگری دارد که به واسطه استدلال عقلی قابل کشف نیستند و مستلزم تهذیب نفس است.
- (۳) وحی یک شهود قلبی است که خدا به قلب پیامبران نازل می‌کند و آنان از این طریق حقایق را درک کرده و انتقال می‌دهند.
- (۴) وحی شهود قلبی است که به قلب پیامبر نازل شده است و ما به واسطه انتقال وحی توسط پیامبر بسیاری از حقایق را شهود می‌کنیم.

## ۱۱۳- «نسبی‌گرایان» کدام یک از گزاره‌های زیر را تأیید می‌کنند؟

- (۱) شناخت گذشته فرد در آینده تنها برای وی معتبر است.
- (۲) هیچ ملاک شناخت عامی نیست که همه ضرورتاً قبول کنند.
- (۳) ملاک برای حقیقت بودن هر امری، مفید بودن آن است.
- (۴) دستاوردهای علوم نمی‌تواند مورد استفاده همگان قرار گیرد.

## ۱۱۴- کدام گزینه بنیادی‌تر از سایر گزینه‌هاست؟

- (۱) انسان‌ها به زندگی اجتماعی نیازمند هستند.
- (۲) انسان‌ها تنها موجودات دارای قوه نطق هستند.
- (۳) انسان‌ها ذاتاً طمع و حرص دارند.
- (۴) شناخت انسان از جهان پیرامون ممکن است.

## ۱۱۵- کدام گزینه درباره فلسفه زندگی افراد درست است؟

- (۱) افرادی بدون توجه به موضوعات مهم زندگی صرفاً در باورهای خود از دیگران تبعیت می‌کنند و هیچ فلسفه‌ای برای زندگی خود ندارند و طبیعتاً بسیار دچار خطا می‌شوند.
- (۲) افرادی در امور مهم زندگی اندیشه می‌کنند و معمولاً به باورهای درستی دست پیدا می‌کنند که طبیعتاً معنای زندگی درستی نیز خواهند داشت.
- (۳) افرادی که در امور اساسی زندگی اندیشه می‌کنند لزوماً به معنای زندگی درستی نمی‌رسند اما می‌توان گفت به اهداف قابل قبول می‌رسند.
- (۴) افرادی که به باورهای نادرستی درباره جهان رسیده‌اند، زندگی‌شان معنایی ندارد و اهداف نادرستی را انتخاب کرده‌اند.

## ۱۱۶- کدام گزینه درباره دیدگاه پارمنیدس نادرست است؟

- (۱) حواس به ادراک مرتبه اولیه حقیقت می‌پردازند که دائماً در حال تغییر است و عقل به عمق حقیقت جهان اشراف می‌یابد.
- (۲) عقل به اثبات مرتبه باطنی جهان به‌عنوان حقیقتی بدون تغییر و جاودانه می‌پردازد و حس، اعتباری در درک واقعیت این جهان ندارد.
- (۳) نخستین کسی که توجهی دقیق به مفاهیم وجود و حرکت کرد و به تفاوت آن‌ها پرداخت او بود که حس را نمایانگر حقیقت نمی‌دانست.
- (۴) در واقعیت جهان نیستی راه ندارد، اما تغییر مستلزم این است که نیستی، موجود بشود و این باوری تناقض‌آمیز است.

## ۱۱۷- کدام گزینه از تأثیرات اندیشه‌های سوفسطائیان بر مردم آتن است؟

- (۱) آشنایی مردم با اختلاف نظر اندیشمندان
- (۲) انکار خدایان مورد پرستش مردم
- (۳) حق جلوه دادن باطل و دوری از فضیلت
- (۴) گرایش مردم به عقلانیت و ظهور افرادی همچون سقراط

## ۱۱۸- کدام عبارت بیانگر نظر ابن‌سینا درباره «علیت» است؟

- (۱) هر پدیده طبیعی برخلاف موجودات ماوراءالطبیعی نیازمند علت است.
- (۲) اصل علیت از تحلیل عقلانی یافته‌های تجربی و داده‌های حسی حاصل می‌شود.
- (۳) قانون علیت یکی از قواعد اولیه تعقل است که انسان با همکاری حس می‌تواند آن را درک کند.
- (۴) قانون علیت با اینکه از تجربه به دست نمی‌آید، اما اگر نباشد هیچ شناخت تجربی حاصل نمی‌شود.

## ۱۱۹- کدام گزینه درباره بخش‌های فلسفه درست است؟

- (۱) تفکر فیلسوفانه درباره موضوعات علمی باعث پدید آمدن فلسفه‌های مضاف شده است و از این جهت علوم مختلف مباحث اساسی فلسفه را به شاخه‌های فلسفه منتقل کرده است.
- (۲) فعالیت به روش فیلسوفانه در اصول هر علم، باعث پدیدار شدن فلسفه‌های مضاف شده است که هر آنچه در آن پذیرفته می‌شود به‌عنوان اساس و مبانی آن علم در نظر گرفته می‌شود.
- (۳) بخش ریشه‌های فلسفه عبارت است از آن موضوعاتی که با تفکر فلسفی پدید آمده‌اند و با روشمند ساختن این نوع تفکر، شاخه‌های فلسفه پدید آمده‌اند.
- (۴) در هر کدام از علوم به مبانی و اصول پایه‌ای آن علم پرداخته می‌شود؛ بنابراین در مبانی علوم اشتراک روشی با فلسفه خواهیم داشت.

## ۱۲۰- کدام گزینه درباره فعل اخلاقی از نظر فلاسفه مسلمان درست است؟

- (۱) خوبی عدل و احسان برای کمال روح را مانند خوبی آب و غذا برای رشد جسم، عقل عملی تشخیص می‌دهد.
- (۲) هر انسانی به دنبال کسب فضائل است و عمل به فضائل برای همه انسان‌ها به یک اندازه امکان‌پذیر است.
- (۳) قبول خداوند عامل مهمی برای مقاومت در مقابل تمایلات مادی است، اما نباید این مقاومت را قطعی دانست.
- (۴) از نظر فلاسفه مسلمان عامل اصلی در انتخاب فضیلت‌ها یا رذیلت‌ها، شدت یا ضعف هر یک از این عوامل است.

### اسامی هیأت علمی ویژه دانش آموزان دهم و یازدهم گروه علوم انسانی

مدیرگروه	عنوان درس	مسئول درس	طراحان	دستیار مسئول درس
سید امیرمحمد سید شاکری          علی اکبر آخوندی	ریاضی و آمار	حسین افسری	علیرضا صحرایی- حسین افسری	حسین اسدزاده مهدی پوررضایی
	علوم و فنون ادبی	محمد رضا پیرو	هادی قورزایی- مینا پژنگ محمد رضا پیرو - امیرعلی مهرآبادی	حسنا محمدی
	جامعه شناسی	الهام رضایی	علیرضا مختاری- الهام رضایی- بهزاد اندرز آزاده میرزایی- الهام میرزایی	فاطمه صفری
	روان شناسی	سیده ضحی سکاک	سیده ضحی سکاک- حمیدرضا توکلی - نگین تربتی	حسین اصفهانی
	عربی	پویا رضاداد کیارش پورمهدی	ولی برجی- محسن آهویی- حمیدرضا قائدامینی آریا ذوقی- سیدمحسن ماهینی	-
	تاریخ	مهسا اصغری	نسیم فلاحی نژاد- مریم صالحی	ثنا کاشیان
	جغرافیا	الناز گنج کار	فرناز نصیری- زهره قموشی- الناز گنج کار	الهه ریاحی نسب
	فلسفه و منطق	سعید رحیمیان	محسن انصاری- فاطمه شریف زاده محمدحسین خدام- اکرم یاسری	منصور کاظم بیگی محمدحسین خدام
	اقتصاد	امیر محمدبیگی	میترا چینی ساز- آیدانا رستمی- طاهره کریمی علی محسنی- محمد رضا مبارکی - آرش بدری	محمد رضا مبارکی

مدیر واحد آموزش تخصصی: محمد رضا محمد هاشمی

معاون تولید محتوا: علی الفتی



# محصولات و خدمات سنجش و ارزشیابی گزینه دو

## ویژه دانش آموزان دهم و یازدهم



### آزمون آزمایشی

- آزمون تستی جهت ارتقا وضعیت تحصیلی
- امکان برگزاری به صورت حضوری (با هماهنگی نمایندگی) و آنلاین
- ارائه آبرکارنامه هوشمند با امکان بررسی کامل عملکرد



### بانک سوال

- دسترسی به بیش از ۵۰ هزار سوال تستی و تشریحی
- امکان ساخت تمرین و برگزاری آزمون
- برطرف کردن نقاط ضعف با رفع اشکال هوشمند



### ارزشیابی تشریحی

- ارزشیابی تشریحی از دروس دارای امتحان نهایی
- برگزاری و تصحیح به روش روبریک نویسی (ارائه بهترین و موثرترین بازخورد)
- سوالات استاندارد و هم سطح با امتحان نهایی



### آزمونک

- آزمون های آنلاین به صورت تک درس
- امکان مرور و جمع بندی موضوعی و مبحثی
- ارائه کارنامه و گزارش ها در کمتر از ۲۴ ساعت



نمایندگی



دهم و یازدهم