

گزینهدو

مؤسسه آموزشی فرهنگی

پایه هشتم
دوره اول متوسطه

* ارزشیابی پیشرفت تحصیلی مرحله ۶ (۹ بهمن ۱۴۰۴)

سال تحصیلی ۱۴۰۴-۱۴۰۵

عنوان	تعداد پرسش	از شماره	تا شماره	وقت پیشنهادی
فارسی	۱۵	۱	۱۵	۱۵ دقیقه
عربی	۱۰	۱۶	۲۵	۱۰ دقیقه
پیام های آسمان	۱۵	۲۶	۴۰	۱۵ دقیقه
زبان انگلیسی	۱۰	۴۱	۵۰	۱۰ دقیقه
مطالعات اجتماعی	۱۵	۵۱	۶۵	۱۵ دقیقه
ریاضی	۲۰	۶۶	۸۵	۵۰ دقیقه
* علوم تجربی (تجمیعی)	۲۰	۸۶	۱۰۵	۳۵ دقیقه
شیمی	۵	۱۰۶	۱۱۰	۹ دقیقه
فیزیک	۸	۱۱۱	۱۱۸	۱۴ دقیقه
زمین شناسی و زیست شناسی	۷	۱۱۹	۱۲۵	۱۲ دقیقه
از من تا خدا	۱۵	۱۲۶	۱۴۰	۱۵ دقیقه

* علوم تجربی (تفکیکی)

مدت پاسخ گویی: ۱۵۰ دقیقه

تعداد کل پرسش ها: ۱۰۵

توجه:

* این ارزشیابی، نمره منفی ندارد.
* دانش آموزان با توجه به برنامه درسی مدرسه خود فقط به یک سری از پرسش های درس «پیام های آسمان» یا «از من تا خدا» و به یک سری از پرسش های «علوم تجمیعی» یا «علوم تفکیکی» پاسخ می دهند.



دانش آموز گرامی، شما می توانید با اسکن تصویر روبه روبه وسیله گوشی هوشمند و یا تبلت خود، پاسخ های تشریحی را مشاهده نمایید.



۱- اثر مربوط به کدام نویسنده یا شاعر نادرست ذکر شده است؟

- (۱) مستوره کردستانی: تاریخ اردلان
(۲) قیصر امین پور: تنفس صبح
(۳) ابوالقاسم قشیری: رساله قشیریه
(۴) هاتف اصفهانی: اسرارالتوحید

۲- کدام واژه با گرفتن علامت جمع متفاوت نمی‌شود؟

- (۱) زنده (۲) راننده (۳) فرزانه (۴) بازو

۳- املاي گروه کلمات کدام گزینه درست ذکر شده‌اند؟

- (۱) (طنین و صدا)، (مهال و ناممکن)
(۲) (طلئت و چهره)، (هنجار و حریم)
(۳) (صفا و پاکی)، (عاج و بلور)
(۴) (حسار خانواده)، (حضور و بارگاه)

۴- رابطه میان واژه‌ها، در کدام گزینه، به ترتیب مانند «مستمع - شنونده - سمیع» نیست؟

- (۱) سعادت - دولت - سعید
(۲) متعالی - والا - اعلا
(۳) معترف - اقرارکننده - عارف
(۴) استعداد - توانا - مستعد

۵- معنای واژه‌های «نژند - توفنده - خیره‌روی - تأمل» به ترتیب در کدام گزینه آمده است؟

- (۱) اندوهگین - پرخروش - سرکش - اندیشه
(۲) غمناک - خروشان - گستاخ - طاقت
(۳) خشن - خروشان - بداندیش - درنگ
(۴) گستاخ - سرد و بی‌روح - غوغاکننده - اندیشیدن

۶- کلمه مشخص شده در کدام گزینه هسته گروه اسمی به‌شمار می‌آید؟

- (۱) خانواده کوچک‌ترین بخش اجتماع است.
(۲) او توانایی عجیبی در حفظ اشعار و مطالب داشت.
(۳) قائم‌مقام به کمک هوش و استعداد سرشار خود یکی از مردان نامدار کشور شد.
(۴) زندگی کردن به یادگیری اصول و روش‌هایی نیاز دارد. زندگی، یک سفر است.

۷- در کدام گزینه آرایه «تشبیه» وجود ندارد؟

- (۱) تأمل در آیینۀ دل کنی
(۲) یکی را به سر بر نهد تاج بخت
(۳) کیست آن صورتگر ماهر که بی‌تقلید غیر
(۴) عادت او نیست خشم و دشمنی
صفایی به تدریج حاصل کنی
یکی را به خاک اندر آرد ز تخت
این همه صورت برد بر صفحه هستی به کار؟
نام او نور و نشانش روشنی

۸- آرایه‌های ادبی کدام گزینه، درست ذکر شده است؟

- (۱) خیزید و خز آرید که هنگام خزان است
(۲) لبخند تو خلاصه خوبی‌هاست
(۳) عقل‌ها حیران شود کز خاک تاریک نژند
(۴) مثل قصر پادشاه قصه‌ها
باد خنک از جانب خوارزم وزان است (واج آرایی - تناسب)
لختی بخند، خنده گل زیباست (واج آرایی - تضاد)
چون برآید این همه گل‌های نغز کامکار (تشبیه - تشخیص)
خشتی از الماس و خشتی از طلا (تشبیه - کنایه)

۹- بن ماضی و بن مضارع کدام فعل نادرست ذکر شده است؟

- (۱) داشته باشد: داشت، دار
(۲) رهانده است: رهاند، رهان
(۳) رفته بودند: رفت، رو
(۴) دارد می‌نشیند: نشست، بنشین

۱۰- در همه گزینه‌ها «نهاد» به درستی مشخص شده است، به جز گزینه

- (۱) نور خورشید در جهان فاش است
(۲) راستی را کس نمی‌داند که در فصل بهار
(۳) طاووس را به نقش و نگاری که هست، خلق
(۴) کیست آن صورتگر ماهر که بی‌تقلید غیر
آفت از ضعف چشم خفاش است
از کجا گردد پدیدار این همه نقش و نگار
تحسین کنند و او خجل از پای زشت خویش
این همه صورت برد بر صفحه هستی به کار؟

۱۱- با توجه به بیت زیر کدام گزینه نادرست است؟

- به درگاه لطف و بزرگیش بر
 (۱) بیت دارای یک ترکیب وصفی است.
 (۳) «بزرگی» در مصرع دوم نقش مفعولی دارد.

۱۲- مصرع دوم بیت زیر بر کدام مفهوم تأکید دارد؟

- نوجوانی به جوانی مغرور
 (۱) خیالپردازی
 (۲) جنگ و نبرد

۱۳- مفهوم اشاره شده در مقابل کدام گزینه نادرست است؟

- (۱) یکی را به سر برنهد تاج بخت: رسیدن به سعادت و خوشبختی
 (۲) بزرگان نهاده بزرگی ز سر: اظهار تعظیم و تسلیم در نزد پروردگار
 (۳) پرستار امرش همه چیز و کس: پرستاری و مواظبت از همه کس
 (۴) بشر ماورای جلالش نیافت: عظمت بی انتها و غیر قابل درک خداوند

۱۴- دو بیت زیر، با همه گزینه‌ها قرابت معنایی دارد، به جز گزینه

- پیر گفتا که چه عزت زین به
 که نیام بر در تو بالین نه؟
 کای فلان، چاشت بده یا شامم
 نان و آبی که خورم و آشامم

- (۱) بر روزه قناعت خود، صبر می‌کنم
 (۲) سرکه از دسترنج خویش و تره
 (۳) قناعت می‌کنم با درد، چون درمان نمی‌بینم
 (۴) قناعت کن ای نفس، بر اندکی
 گر جان به لب رسد، غم دنیا نمی‌خورم
 بهتر از نان دهخدا و تره (تره: نوعی سبزی)
 تحمل می‌کنم با زخم، چون مرهم نمی‌بینم
 که سلطان و درویش، بینی یکی (درویش: تهیدست)

۱۵- مفهوم بیت زیر بر چه چیزی تأکید دارد؟

- سر به هم آورده دیدم برگ‌های غنچه را
 (۱) اتحاد و همدلی
 (۲) شکوفایی و طراوت

- اجتماع دوستان یکدم آمد به یاد
 (۳) مهربانی و عطف
 (۴) تأثیر همنشین

گرمی

درس‌های ۱ تا ۵



وقت پیشنهادی

۱۶- کدام واژه با توضیح مقابلش ارتباط ندارد؟

- (۱) الدُّمُوعُ: قَطْرَاتٌ جَارِيَةٌ مِنَ الْعُيُونِ.
 (۲) الْزَّمِيلُ: الَّذِي مَعَنَا فِي الصَّفِّ.
 (۳) الْأَجَازُ: هُوَ الَّذِي يَعِيشُ إِلَى جَانِبِ بَيْتِنَا.
 (۴) الْأَسَاخَةُ: الْمَكَانُ الَّذِي تُشْتَرَى فِيهِ الْفَوَاكِهَ وَ...

۱۷- در کدام گزینه، مترادف و متضاد به درستی بیان شده است؟

- (۱) جَاءَ = أَتَى
 (۲) عَرَفَ ≠ عَلِمَ
 (۳) سَاخَةٌ = حَيَاةٌ
 (۴) قَادِمٌ ≠ مُسْتَقْبَلٌ

۱۸- در کدام گزینه، کلمات با یکدیگر از نظر معنا هماهنگ هستند؟

- (۱) سَاخَةٌ - شَارِعٌ - سُوْقٌ - جَارٌ
 (۲) الثَّالِثُ - الْجُمُعَةُ - الْأَرْبَعَاءُ - الْأَحَدُ
 (۳) مَتَى - أَيْنَ - مَنْ - مَا
 (۴) عَصْفُورٌ - سَمَكَةٌ - شَبَكَةٌ - غُرَابٌ

۱۹- کدام جمله مفهوم «آزار نرساندن به دیگران» را بیان می‌کند؟

- (۱) يَدُ اللَّهِ مَعَ الْجَمَاعَةِ.
 (۲) أَكْثَرُ خَطَايَا ابْنِ آدَمَ فِي لِسَانِهِ.
 (۳) الْمُسْلِمُ مَنْ سَلِمَ النَّاسُ مِنْ لِسَانِهِ وَ يَدِهِ.
 (۴) أَدَبُ الْمَرْءِ خَيْرٌ مِنْ دَهْبِهِ.

۲۰- ترجمه درست جمله مقابل در کدام گزینه آمده است؟ «أَعْلَمَ النَّاسِ مَنْ جَمَعَ عِلْمَ النَّاسِ إِلَى عِلْمِهِ.»

- (۱) داناترین مردم کسی است که دانش را از مردم یاد بگیرد.
 (۲) می‌دانم جمعی از مردم دانش دیگران را به دانش خود می‌افزایند.
 (۳) بهترین مردم کسی است که دانش مردم را با دانش خود جمع کند.
 (۴) داناترین مردم کسی است که دانش مردم را به دانش خود بیفزاید.

۲۱- ترجمه کدام عبارت، درست است؟

- ۱) مَتَى تَخْرُجُ مِنَ الصَّفِّ؟ بَعْدَمَا يَسْمَحُ لِي الْمَعْلَمُ: چه وقت از کلاس خارج می‌شوی؟ پس از اینکه معلم حرف مرا می‌شنود.
- ۲) فِي يَوْمٍ جَاءَتْ إِلَيَّ مَعَ إِخْوَتِي زَمِيلَاتِي: در روزی با یکی از هم‌کلاسی‌هایم به سوی من آمد.
- ۳) هَلْ تَحْرُسُ مِنْ أَمْوَالِنَا؟ نَعَمْ، بِالتَّأَكِيدِ: آیا از اموال من نگهداری می‌کنی؟ بله، قطعاً.
- ۴) الْحَدَادُ بَقِيَّ فِي بَيْتِهِ وَ مَا أَتَى إِلَى مَصْنَعِهِ: آهنگر در خانه‌اش ماند و به کارخانه‌اش نرفت.

۲۲- در کدام گزینه «ما» برای منفی کردن به کار نرفته است؟

- ۱) أَمَا أَكَلْتِ طَعَامَكَ؟
- ۲) فَكَيْفَ مَا رَأَيْتَكَ حَتَّى الْآنَ؟
- ۳) مَا هُوَ الْهَدَفُ مِنَ انْتِخَابِ الشُّغْلِ؟
- ۴) لِمَاذَا مَا سَمِعْتَ كَلَامِي؟

۲۳- کدام گزینه از نظر قواعد درست است؟

- ۱) يَا مَرْيَمُ، أَيِّ دَرَسٍ تَقْرَأُ مِنْ هَذَا الْكِتَابِ؟ كُلُّ الدَّرُوسِ.
- ۲) أَمْ تَرْجِعِينَ مِنَ الْمَكْتَبَةِ فِي نِهَائَةِ الْأُسْبُوعِ؟ نَعَمْ، أَرْجِعُ فِي نِهَائَةِ الْأُسْبُوعِ.
- ۳) مِنْ أَيْنَ أَنْتِ؟ أَنَا يَمَنِيٌّ.
- ۴) أَمْ تَعْرِفُ اللُّغَةَ الْعَرَبِيَّةَ جَيِّدًا؟ نَعَمْ، أَعْرِفُهُ.

۲۴- کدام فعل، سؤال مقابل را کامل می‌کند؟ «يا طالبة! هل أختك على الكرسي؟»

- ۱) تَجَلَّسُ
- ۲) تَجَلَّسِينَ
- ۳) يَجْلِسُ
- ۴) نَجْلِسُ

۲۵- در متن زیر، چند فعل که فقط بر زمان آینده دلالت می‌کنند به کار رفته است؟

«وَصَلَ الْوَالِدِي إِلَى الْبَيْتِ. ذَهَبْتُ إِلَيْهِ وَ سَأَلْتُهُ: يَا أَبِي، هَلْ سَمِعْتَ كَلَامَ النَّجَّارِ؟ إِنَّهُ قَالَ: عَدَا سَابِقًا بِصُنْعِ بَيْتِ حَسْبِيِّ لَكُمْ. قَالَ أَبِي: نَعَمْ. يَا وَلَدِي أَنَا سَمَحْتُ لَكَ بِهَذَا الْعَمَلِ وَ سَوْفَ أَنْصُرُهُ.»

- ۱) أَرْبَعَةٌ
- ۲) وَاحِدٌ
- ۳) اثْنَانِ
- ۴) ثَلَاثَةٌ

پیام‌های آسمان

درس‌های ۸ تا ۸



وقت پیشنهادی

۲۶- پیام کدام یک از آیات زیر این است که خلقت و جهان هستی، انسان را متوجه خداوند می‌کند؟

- ۱) ﴿وَلِيَعْفُوا وَيَصِفُوا أَلَّا تُحِبُّونَ أَنْ يَغْفِرَ اللَّهُ لَكُمْ ...﴾
- ۲) ﴿أَفَلَا يَنْظُرُونَ إِلَى الْإِبْلِ كَيْفَ خُلِقَتْ وَ إِلَى السَّمَاءِ كَيْفَ رُفِعَتْ ...﴾
- ۳) ﴿يَا أَيُّهَا الرَّسُولُ بَلِّغْ مَا أُنزِلَ إِلَيْكَ مِنْ رَبِّكَ وَ إِنْ لَمْ تَفْعَلْ ...﴾
- ۴) ﴿يَا أَيُّهَا الَّذِينَ آمَنُوا كُتِبَ عَلَيْكُمُ الصِّيَامُ كَمَا كُتِبَ عَلَى الَّذِينَ مِنْ قَبْلِكُمْ ...﴾

۲۷- در داستان «گذشت زیبا» چه کسی به مسجد رفت تا برای هدایت شدن دیگری به راه راست، دعا کند؟

- ۱) مالک اشتر
- ۲) فردی که به مالک اشتر توهین کرده بود.
- ۳) حضرت علی عليه السلام
- ۴) فردی که زره حضرت علی عليه السلام را برداشته بود.

۲۸- چه عاملی لذت و شیرینی نعمت‌های بهشت برای بهشتیان را بیشتر می‌کند؟

- ۱) وسعت نعمت‌های بهشت
- ۲) بی‌شمار بودن نعمت‌های بهشت
- ۳) جاوید ماندن در بهشت
- ۴) پذیرایی با طعام بهشتی

۲۹- هر کس با مراجعه به قرآن تا چه حدی می‌تواند از آن بهره بگیرد؟

- ۱) فقط اهل بیت عليهم السلام می‌توانند از قرآن بهره بگیرند.
- ۲) مقدار کمی
- ۳) در سطح فهم و دانش خود
- ۴) به دلیل عظمت قرآن، ما نمی‌توانیم به تنهایی از آن بهره‌ای ببریم.

۳۰- کدام یک از موارد زیر از حدیث ثقلین برداشت نمی‌شود؟

- ۱) پیامبر خدا صلی الله علیه و آله دو چیز گرانبها در میان مردم باقی می‌گذارند: قرآن و اهل بیت.
- ۲) قرآن راه رسیدن به سعادت است، حتی بدون مراجعه به اهل بیت عليهم السلام.
- ۳) مردم باید مراقب باشند با قرآن و اهل بیت چگونه رفتار می‌کنند.
- ۴) قرآن و اهل بیت هرگز از هم جدا نخواهند شد تا زمانی که در کنار چشمه کوثر به پیامبر اسلام صلی الله علیه و آله ملحق شوند.

۳۱- آیه مبارکه زیر چه زمانی بر پیامبر ﷺ نازل شد و خداوند در این آیه چه هشدار را به پیامبر ﷺ می‌دهد؟

﴿يَا أَيُّهَا الرَّسُولُ بَلِّغْ مَا أُنزِلَ إِلَيْكَ مِنْ رَبِّكَ وَإِنْ لَمْ تَفْعَلْ فَمَا بَلَّغْتَ رِسَالَتَهُ وَاللَّهُ يَعْصِمُكَ مِنَ النَّاسِ﴾

- ۱) قبل از سخنرانی پیامبر ﷺ در غدیر خم - دشمنان می‌خواهند دین اسلام را از بین ببرند.
 - ۲) بعد از سخنرانی پیامبر ﷺ در غدیر خم - دشمنان می‌خواهند دین اسلام را از بین ببرند.
 - ۳) بعد از سخنرانی پیامبر ﷺ در غدیر خم - اگر خبر جانشینی را به مردم نرسانی، زحمات پیامبری‌ات از بین می‌رود.
 - ۴) قبل از سخنرانی پیامبر ﷺ در غدیر خم - اگر خبر جانشینی را به مردم نرسانی، زحمات پیامبری‌ات از بین می‌رود.
- ۳۲- تمام گزینه‌های زیر به جز گزینه دلیلی برای این است که «حضرت علی رضی الله عنه شایسته‌ترین فرد برای هدایت مردم پس از رسول خدا بود.

- ۱) ایشان تمام احکام الهی را از رسول خدا صلی الله علیه و آله فراگرفته بودند.
- ۲) ایشان از هر کس دیگر به پیامبر صلی الله علیه و آله نزدیک‌تر بودند.
- ۳) ایشان از جهت سن و سال از همه اصحاب بزرگتر بودند.
- ۴) ایشان آگاه‌ترین مردم به قرآن و احکام الهی بودند.

۳۳- نماز کدام یک از افراد زیر صحیح نیست؟

- الف) آقای کاظمی با ساعت طلایش نماز می‌خواند.
 ب) مجید مسافر است و نمازش را در مسجد بین راه شکسته می‌خواند.
 ج) سپیده فراموش کرده موی گربه را از روی لباسش بردارد.
 ۱) «الف» و «ب» ۲) «ب» و «ج» ۳) «الف»، «ب» و «ج» ۴) «الف» و «ج»

۳۴- مطابق سخن پیامبر صلی الله علیه و آله، در شکل روبه‌رو سپری که در دست فرد قرار دارد، چیست؟



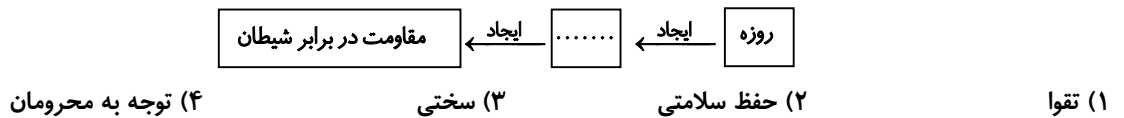
۱) کمک به محرومان

۲) روزه

۳) نماز

۴) حفظ نگاه

۳۵- جای خالی با کدام گزینه کامل می‌شود؟



۳۶- کدام عبارت کاملاً متناسب با فایده روزه به کار رفته است؟

- ۱) رشد درختان در مناطق کوهستانی یا کم‌آب ← توجه به محرومان
- ۲) چشیدن طعم گرسنگی و تشنگی ← حفظ سلامتی
- ۳) شنیدن کی بود مانند دیدن ← تقویت صبر و تقوا
- ۴) ﴿صوموا تصحوا﴾ ← حفظ سلامتی

۳۷- کدام عبارت درباره نگاه به نامحرم و اثرات آن درست می‌باشد؟

- الف) نگاه حرام علاوه بر اینکه خودش گناهی بزرگ است، مقدمه و زمینه‌ساز گناهان بزرگ دیگر نیز می‌باشد.
 ب) همه جرم‌ها و جنایت‌های بزرگ در ابتدا با یک نگاه حرام آغاز شده است.
 ج) زهر مسمومیت ناشی از برخی از نگاه‌های حرام، به اندازه‌ای است که تا آخر عمر هیچ پادزهری آن را درمان نمی‌کند.
 ۱) «الف» و «ب» ۲) «الف» و «ج» ۳) «ب» و «ج» ۴) «الف»، «ب» و «ج»

۳۸- کدام مورد از آثار نادیده گرفتن حجاب نیست؟

- ۱) کم‌ارزش شدن زن در جامعه
- ۲) ایجاد ناامنی و مورد آزار قرار گرفتن
- ۳) زیاد شدن مشاغل برای زنان در جامعه
- ۴) جلب نگاه نامحرمان

۳۹- در کدام یک از گروه‌های زیر همه افراد به یک خانم محرم هستند؟

- ۱) دایی - پسرخاله - عموی مادر
- ۲) عمو - پدرشوهر - شوهر خواهر
- ۳) پدربزرگ - شوهر عمه - پسردایی
- ۴) پدرشوهر - دایی مادر بزرگ - عموی پدر

- ۴۰- دوستان ریحانه مدتی است که او را به خاطر داشتن حجاب، مسخره می‌کنند. به همین دلیل ریحانه نسبت به حجاب بی‌رغبت شده است. کدام یک از جمله‌ها خطاب به ریحانه درست نیست؟
- (۱) زمانی که تمام دوستان نزدیکمان رهایمان می‌کنند این خداست که در کنار ما می‌ماند.
- (۲) مبادا به خاطر جلب نگاه دوستان، نگاه مهربان خدا به خودت را از دست بدهی.
- (۳) خداوند بر هم خوردن رابطه تو با دوستانت را نمی‌پسندد، پس طوری بپوش که آن‌ها هم دوست داشته باشند.
- (۴) بی‌توجهی به حجاب، پرتگاهی است که ما را از مسیر آرامش‌بخش خداوند دور می‌کند و عمرمان را تباه می‌سازد.

زبان انگلیسی

درس‌های ۱ تا ۴



وقت پیشنهادی

41- Choose the correct item.

- گزینه درست را انتخاب کنید.

A: Where is Mary from?

B: She speaks French but I don't know anything about her

- 1) language 2) family 3) nationality 4) relatives

42- Which item is NOT correct?

- کدام گزینه نادرست است؟

"Shima is good at"

- 1) French 2) cooking lunch 3) drawing 4) study Chinese

43- Which item completes the conversation correctly?

- کدام گزینه، مکالمه زیر را به درستی کامل می‌کند؟

A: do you do on weekdays?

B: I go to the gym from Saturday to Wednesday.

- 1) When 2) What days 3) Where 4) What

44- Which item completes the spelling of the given word correctly?

- کدام گزینه املای واژه داده شده را به درستی کامل می‌کند؟

"My friend, John, was born in _ _ stralia."

- 1) A- u 2) A- e 3) U- a 4) E- a

45- According to the pictures, which item is NOT correct?

- با توجه به تصاویر، کدام گزینه نادرست است؟

1) earache



2) stomachache



3) cough



4) running nose



46- Choose the correct item.

- گزینه درست را انتخاب کنید.

"My uncle is from Berlin, the capital of Germany. He moved from Germany to Greece when he was twenty. He's originally"

- 1) Greece 2) German 3) Greek 4) Germany



47- Which item completes the given table correctly?

- 1) health
- 2) patient
- 3) ache
- 4) nurse

- کدام گزینه جدول زیر را به درستی کامل می کند؟

fever → temperature

..... → pain

48- Choose the **ODD** one out according to the meaning.

- 1) cough
- 2) measles
- 3) mumps
- 4) drugstore

- گزینه ناهماهنگ از نظر معنی را انتخاب کنید.

■ Read the text below and answer the questions.

- متن زیر را بخوانید و به پرسش‌های مربوط به آن پاسخ دهید.

“One of my friends, Sohrab, lives in Iran. He’s good at painting with a computer and taking photos. He can also type in English, but he can’t draw very well. He’s a cook and he works on the night shift and has no time to go to the gym during the weekdays. So*, he goes swimming on the weekends before the sunset.”

* so: بنابراین

49- Choose the **BEST** item according to the given text.

- با توجه به متن داده شده، بهترین گزینه را انتخاب کنید.

- 1) Sohrab is at work at 12:00 p.m. .
- 2) Sohrab studies English on weekdays.
- 3) Sohrab goes swimming on Thursday afternoons.
- 4) Sohrab goes to work every night.

50- Which item is true according to the given text?

- با توجه به متن داده شده، کدام گزینه درست است؟

“I’m not telling about Sohrab’s in this text ”

- 1) job
- 2) abilities
- 3) activities
- 4) relatives

مطالعات اجتماعی

درس‌های ۱ تا ۱۲



وقت پیشنهادی

۵۱- کدام گزینه در مورد خیرین مدرسه‌ساز درست است؟

- ۱) خیرین مدرسه‌ساز فقط با استفاده از توانمندی‌های خود به تجهیز مدارس می‌پردازند.
- ۲) خیرین مدرسه‌ساز نمی‌توانند نام خود یا هر نامی که بخواهند روی مدرسه بگذارند.
- ۳) خیرین مدرسه‌ساز به ساختن و یا تعمیر و نوسازی و تجهیز مدارس می‌پردازند.
- ۴) خیرین مدرسه‌ساز مدارس را در ازای دریافت مبلغی در اختیار وزارت آموزش و پرورش قرار می‌دهند.

۵۲- کدام گزینه در مورد تعریف موقوفات درست است؟

- ۱) موقوفات از دوران باستان در ایران وجود داشته است.
- ۲) به اموال و دارایی‌هایی که وقف می‌شود، موقوفات می‌گویند.
- ۳) همه افراد حق تصرف در موقوفات را دارند.
- ۴) موقوفات راهی برای تأمین منافع مشترک است.

۵۳- اولین سلسله ایرانی که توانست در زمان خلافت عباسیان بر بخشی از ایران حکومت تأسیس کند، کدام گزینه است؟

- ۱) آل بویه ۲) طاهریان ۳) علویان ۴) صفاریان

۵۴- کدام تعریف برای رسانه درست تر است؟

- ۱) هر وسیله‌ای که پیامی را از فرستنده به گیرنده منتقل می‌کند.
- ۲) هر وسیله‌ای که حاوی اطلاعات بسیار در جهت بالا بردن فرهنگ عمومی است.
- ۳) هر وسیله‌ای که بیان‌کننده احساسات از فرستنده به گیرنده است.
- ۴) هر وسیله‌ای که در جهت ارتباط بین فرستنده و گیرنده و دنیای پیرامون به کار می‌رود.

۵۵- چه عامل مهمی باعث می‌شود که فرد یا نوجوان دوباره به سوی مواد مخدر کشیده شود؟

- ۱) جرأت نه گفتن به دوستان
- ۲) حس کنجکاوی و خودنمایی
- ۳) تأثیر این مواد بر روی مغز
- ۴) لذت بردن و آرامش

۵۶- کدام یک از گزینه‌های زیر احساسات ما را بهتر به دیگران منتقل می‌کند؟

- ۱) تماس تلفنی
- ۲) اینترنت
- ۳) تلگرام
- ۴) ارتباط حضوری

۵۷- آقای رحیمی بر سر تقسیم زمین موروثی پدرشان با برادر و خواهر خود اختلاف پیدا کرده است. این اختلاف جزو کدام دسته از دعاوی در قوه قضائیه است؟

- ۱) خانوادگی
- ۲) قضایی
- ۳) کیفری
- ۴) حقوقی

۵۸- تعاون به زبان ساده در کدام گزینه درست تر است؟

- ۱) همدلی و همیاری
- ۲) همکاری و یاری رساندن به یکدیگر
- ۳) همدردی و کمک به دیگران
- ۴) اظهار دوستی و رفع مشکل مردم

۵۹- کدام نهاد در کشور بر درآمدها و هزینه‌های دولت نظارت دارد؟

- ۱) رهبری
- ۲) رئیس قوه مجریه
- ۳) نمایندگان شورای نگهبان
- ۴) نمایندگان مجلس شورای اسلامی

۶۰- مهم‌ترین عامل نارضایتی مردم ایران باستان، از حکومت ساسانی چه بود؟

- ۱) شورش فرماندهان نظامی
- ۲) نظام طبقاتی و تبعیض اجتماعی
- ۳) گرفتن مالیات‌های بسیار سنگین
- ۴) دخالت فرماندهان در رقابت‌های سیاسی

۶۱- علت رونق زبان و ادبیات فارسی از قرن سوم هجری به بعد در ایران چه بود؟

- ۱) علاقه امیران و وزیران به فرهنگ و زبان ایرانی
- ۲) حمایت شاهان طاهری و علوی از فرهنگ ایرانی
- ۳) افزایش نویسندگان زبردست در آن زمان
- ۴) مهاجرت نویسندگان و شاعران از کشورهای دیگر به ایران

۶۲- کدام گزینه مراحل انتخاب ریاست جمهوری در کشور را، درست تر بیان کرده است؟

- ۱) رأی مردم - تحلیف در مجلس شورای اسلامی - تنفیذ توسط رهبر - تأیید شورای نگهبان
- ۲) تأیید شورای نگهبان - نامزدی ریاست جمهوری - تحلیف رئیس جمهور - تنفیذ رئیس جمهوری - رأی مردم
- ۳) تأیید شورای نگهبان - نامزدی ریاست جمهوری - رأی مردم - تنفیذ رهبری - تحلیف در مجلس شورای اسلامی
- ۴) نامزدی ریاست جمهوری - تأیید شورای نگهبان - رأی مردم - تنفیذ رهبری - تحلیف در مجلس شورای اسلامی

۶۳- چرا حضرت علی علیه السلام مرکز حکومت خود را از مدینه به کوفه برد؟

- ۱) مدارا با مخالفان و حفظ حکومت
- ۲) گسترش اسلام و دوری از مخالفان
- ۳) حفظ اسلام و گسترش عدالت
- ۴) دفع تهدیدات بیعت‌شکنان و دشمنان عدالت

۶۴- مشرکان پس از آنکه متوجه شدند با سرکوب نمی‌توانند مانع گسترش اسلام شوند، چه تصمیمی گرفتند؟

- ۱) شکنجه مسلمانان
- ۲) تحریم اقتصادی مسلمانان
- ۳) تبعید مسلمانان
- ۴) جنگ و کشتن مسلمانان

۶۵- کدام اقدام زیر مربوط به حکومت شیعه، امیرعبدالدهله نیست؟

- ۱) سد امیر در فارس
- ۲) برپایی مجالس سوگواری امام حسین علیه السلام
- ۳) بازسازی مکه و مدینه در عربستان
- ۴) برپایی مراسم عید غدیر خم



وقت پیشنهادی

۶۶- حاصل عبارت $A = \frac{2}{5} \begin{bmatrix} 10 \\ -3 \end{bmatrix} - 2 \begin{bmatrix} -1 \\ 0 \end{bmatrix}$ کدام است؟

$\begin{bmatrix} 22 \\ 15 \end{bmatrix}$ (۴)

$\begin{bmatrix} 6 \\ -1/2 \end{bmatrix}$ (۳)

$\begin{bmatrix} 2 \\ -6 \\ 5 \end{bmatrix}$ (۲)

$\begin{bmatrix} 22 \\ -15 \end{bmatrix}$ (۱)

۶۷- حاصل عبارت E کدام گزینه است؟

$E = -99 \frac{1}{3} + \frac{506}{5} - 98 \frac{0}{100} =$

$-96 \frac{17}{15}$ (۴)

$-96 \frac{8}{15}$ (۳)

$-96 \frac{2}{15}$ (۲)

$-95 \frac{13}{15}$ (۱)

۶۸- در روش غربال اعداد ۱ تا ۱۵۰، کدام عدد دیرتر خط می‌خورد؟

۱۴۷ (۴)

۴۹ (۳)

۱۴۳ (۲)

۱۲۱ (۱)

۶۹- در یک n ضلعی منتظم مجموع زاویه‌های داخلی برابر 1440° می‌باشد. ممتد اندازه هر زاویه خارجی آن کدام است؟

144° (۴)

54° (۳)

45° (۲)

36° (۱)

۷۰- اگر $x = -2$ جواب معادله $bx^2 - 3(b-1)x = 5b$ باشد، مقدار b کدام است؟

$\frac{6}{5}$ (۴)

-۲ (۳)

$\frac{2}{3}$ (۲)

$-\frac{6}{7}$ (۱)

۷۱- اگر ساده‌شده عبارت $A = \frac{5a^6b^3 - 15a^4b^3}{a^4b - 3a^2b}$ برابر $5a^m b^{n+1}$ باشد، مقدار $m+n$ کدام است؟ (مخرج مخالف صفر فرض شده است.)

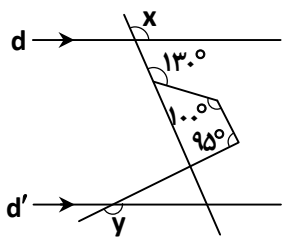
۸ (۴)

۵ (۳)

۳ (۲)

۲ (۱)

۷۲- در شکل زیر، اگر $d \parallel d'$ باشد، مقدار $x+y$ کدام است؟



65° (۱)

115° (۲)

175° (۳)

295° (۴)

۷۳- عددی از ۱۰۰ بزرگ‌تر و از ۱۳۰ کوچکتر است. برای تعیین اول بودن این عدد، حداکثر چند تقسیم باید انجام دهیم؟

۶ (۴)

۵ (۳)

۴ (۲)

۳ (۱)

۷۴- در معادله برداری $\vec{i} + 2\vec{j} = \vec{a} - 2\vec{x} - 3\vec{y}$ مختصات \vec{x} کدام است؟

$\begin{bmatrix} 18 \\ -6 \end{bmatrix}$ (۴)

$\begin{bmatrix} -8 \\ 4 \end{bmatrix}$ (۳)

$\begin{bmatrix} -8 \\ 2 \end{bmatrix}$ (۲)

$\begin{bmatrix} -7/5 \\ 2 \end{bmatrix}$ (۱)

۷۵- حاصل عبارت A کدام است؟

$$A = \left(3 - \frac{3}{4}\right) \left(3 - \frac{3}{5}\right) \left(3 - \frac{3}{6}\right) \cdots \left(3 - \frac{3}{99}\right) \left(3 - \frac{3}{100}\right)$$

$$\frac{398}{100} \quad (4)$$

$$\frac{397}{50} \quad (3)$$

$$\frac{396}{50} \quad (2)$$

$$\frac{395}{100} \quad (1)$$

۷۶- تعداد اضلاع یک چندضلعی منتظم $2k+1$ است (k عددی طبیعی است). کدام گزینه در مورد این چندضلعی درست است؟

(۲) $2k+1$ محور تقارن و یک مرکز تقارن دارد.

(۱) $2k$ محور تقارن و یک مرکز تقارن دارد.

(۴) $2k+1$ محور تقارن دارد ولی مرکز تقارن ندارد.

(۳) نه محور تقارن دارد و نه مرکز تقارن

۷۷- مساحت ذوزنقهٔ زیر برحسب x کدام است؟ ($x > 2$)

$$4x^2 - 5x + 1 \quad (1)$$

$$8x^2 - 10x + 2 \quad (2)$$

$$-2x^2 + 2 \quad (3)$$

$$8x^2 - 8x + 2 \quad (4)$$

۷۸- عدد کدام گزینه، عددی اول است؟

$$6170 \quad (4)$$

$$467 \quad (3)$$

$$35^{100} + 5^{100} \quad (2)$$

$$5 \cdot 71 + 2 \cdot 39 + 100 \quad (1)$$

۷۹- با توجه به شکل، مجموع همهٔ بردارهای داده‌شده کدام است؟

$$-\vec{f} \quad (1)$$

$$\vec{o} \quad (2)$$

$$3\vec{f} \quad (3)$$

$$2\vec{f} \quad (4)$$

۸۰- قرینهٔ حاصل عبارت C کدام است؟

$$C = \frac{-4 \times (\sqrt{3})^0 - 2^6 + 25 \div 5 \times 2^3}{-1 \frac{1}{3} \div 1 \frac{1}{2}}$$

$$-9 \quad (4)$$

$$9 \quad (3)$$

$$22/5 \quad (2)$$

$$-22/5 \quad (1)$$

۸۱- عدد $A = 3^{x-2} + 4$ به‌ازای کدام مقدار x عددی مرکب است؟

$$6 \quad (4)$$

$$5 \quad (3)$$

$$4 \quad (2)$$

$$3 \quad (1)$$

۸۲- حاصل عبارت $(-6) \div (-2) \div (3+4) \div (-6) + 6$ کدام است؟

$$-\frac{5}{2} \quad (4)$$

$$\frac{9}{2} \quad (3)$$

$$2 \text{ صفر} \quad (2)$$

$$-7 \quad (1)$$

۸۳- هزینهٔ ورودی بازدید از باغ پرندگان اصفهان برای هر مدرسه ۵۰۰۰۰ تومان است. اگر هزینهٔ هر دانش‌آموز ۱۰۰۰ تومان و هزینهٔ هر

مربی، یک سوم هر دانش‌آموز باشد، هزینهٔ کل برای بازدید x دانش‌آموز و y مربی چقدر است؟

$$50000 + 1000x + \frac{1000}{3}y \quad (2)$$

$$x + y + 51000 \quad (1)$$

$$\frac{4000}{3}xy + 50000 \quad (4)$$

$$1000x + \frac{1}{3}y + 50000 \quad (3)$$

محل انجام محاسبات

۸۴- در چه تعداد از عبارتهای زیر، عبارتهای کلامی برای دو عدد طبیعی X و Y به صورت جبری درست نوشته شده است؟

الف) مجذور عدد X: X^2 ب) قرینه معکوس عدد X: $-\frac{1}{X}$

ج) مکعب عدد Y: $3Y$ د) حاصل ضرب دو عدد: XY

۱ (۱) ۲ (۲) ۳ (۳) ۴ (۴)

۸۵- اگر سعید بخواهد فقط با استفاده از یک نوع شکل منتظم، کاشی کاری انجام دهد، از کدام شکل نمی تواند استفاده کند؟

۱) مثلث متساوی الاضلاع (۲) مربع ۲) ضلعی منتظم (۳) ۸ ضلعی منتظم (۴) ۶ ضلعی منتظم

دانش آموز گرامی!

لطفاً فقط به یک دسته از پرسش های درس علوم تجربی با شماره سوالات زیر پاسخ دهید:

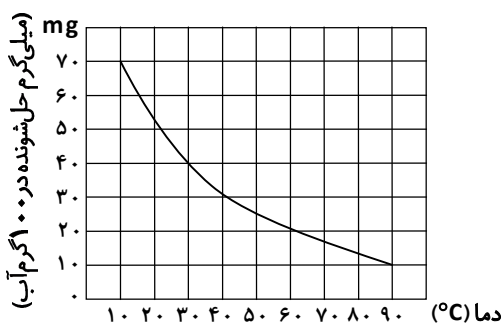
■ علوم تجربی تجمیعی از شماره ۸۶ تا ۱۰۵ | ■ علوم تجربی تفکیکی از شماره ۱۰۶ تا ۱۲۵

علوم تجربی (تجمیعی)

فصل های ۱ تا ۸



وقت پیشنهادی



۸۶- نمودار زیر قابلیت حل شدن گاز A در ۱۰۰ گرم آب را نشان می دهد. بر

اثر تغییر دما از 30°C به 90°C ، چند میلی گرم گاز A از محلول مورد نظر

خارج می گردد؟

۵۰ (۱)

۴۰ (۲)

۳۰ (۳)

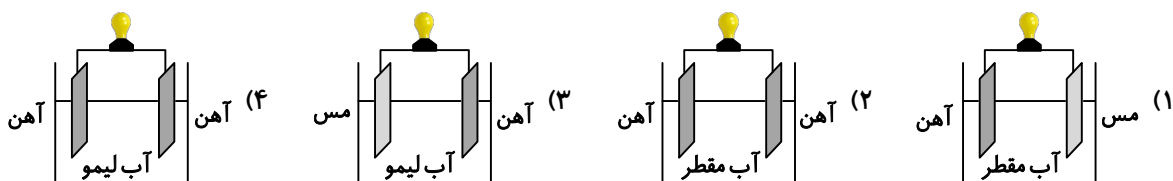
۲۰ (۴)

۸۷- اجزای کدام مخلوط را می توان توسط قیف جداکننده، از هم جدا کرد؟

الف) شکر و آب ب) روغن زیتون و آب پ) آرد و نمک

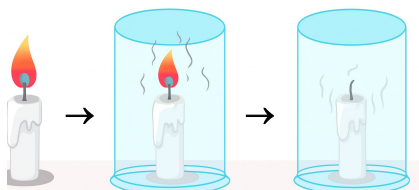
۱) «الف» ۲) «ب» ۳) «الف» و «پ» ۴) «ب» و «پ»

۸۸- در کدام گزینه یک باتری تشکیل می شود؟



۸۹- آزمایشی را مطابق شکل زیر در هوای اتاق انجام داده ایم. کدام گزینه در خصوص گازهای موجود درون ظرف سر بسته در پایان

آزمایش درست تر است؟



۱) کربن دی اکسید - بخار آب - کربن مونوکسید - نیتروژن

۲) کربن دی اکسید - بخار آب

۳) کربن دی اکسید - کربن مونوکسید - اکسیژن

۴) کربن مونوکسید - نیتروژن - بخار آب - اکسیژن

محل انجام محاسبات

۹۰- در سال‌های گذشته با ساختار مولکول آب آشنا شدید. با توجه به جدول زیر، مشخص کنید مجموع تعداد ذره‌هایی که درون هسته اتم‌های سازنده یک مولکول آب قرار گرفته‌اند، چقدر است؟

نام عنصر	تعداد الکترون	تعداد پروتون	تعداد نوترون
اکسیژن	۸	۸	۸
هیدروژن	۱	۱	۰

۹۱- در خصوص دو عنصر ${}^3_1\text{H}$ و ${}^{12}_6\text{C}$ کدام گزینه درست است؟

- (۱) ${}^3_1\text{H}$ و ${}^{12}_6\text{C}$ ایزوتوپ‌های یکدیگر هستند.
- (۲) عنصر ${}^{12}_6\text{C}$ حدوداً چهار برابر ${}^3_1\text{H}$ جرم دارد.
- (۳) هریک از این عناصر حداکثر یک ایزوتوپ دیگر دارند.
- (۴) هریک از این عناصر حداقل دو الکترون در مدار اول خود دارند.

۹۲- در اتم ${}^{10}_4\text{X}$ اختلاف تعداد پروتون‌ها و نوترون‌های آن برابر ۲ است. عدد اتمی این عنصر چند است؟

- (۱) ۱۰
- (۲) ۲
- (۳) ۸
- (۴) ۴

۹۳- دست‌تان ناخودآگاه به ظرف داغ روی گاز می‌خورد و دست‌تان را عقب می‌کشید این عکس‌العمل (پاسخ) شما شبیه کدام یک از موارد زیر است؟

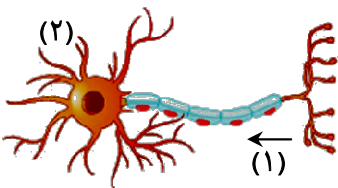
- (۱) برداشتن مداد از روی زمین
- (۲) ریزش اشک هنگام ورود گازهای شیمیایی
- (۳) افزایش ضربان قلب هنگام ورزش
- (۴) راه رفتن روی جدول خیابان

۹۴- با توجه به جدول زیر مرکز کدام فعالیت‌ها به درستی نوشته شده است؟

مرکز	فعالیت
الف	صحبت کردن
ب	راه رفتن بر روی لبه جدول
پ	تعادل
ت	تنفس و ضربان قلب

- (۱) «الف» و «پ»
- (۲) «پ» و «ت»
- (۳) «الف» و «ت»
- (۴) «ب» و «پ»

۹۵- در شکل‌های زیر کدام شماره‌ها نشان‌دهنده دندریت است؟

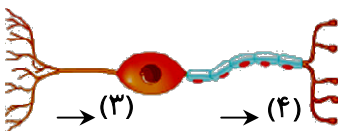


- (۱) ۲ و ۳

- (۲) ۱ و ۴

- (۳) ۱ و ۳

- (۴) ۲ و ۴



۹۶- کدام یک از موارد زیر از وظایف استخوان‌ها در بدن نیست؟

- (۱) محافظت از قلب و شش و مغز
- (۲) شکل دادن به بدن
- (۳) ذخیره مواد معدنی و تولید سلول‌های خونی
- (۴) تولید غضروف

محل انجام محاسبات

۱۰۲- با توجه به متن زیر، کدام گزینه نادرست است؟

جانداران مختلف در اطراف ما گوناگونی‌های بسیار زیادی دارند که علت این گوناگونی در صفات، مربوط به دستورالعمل‌هایی است که در ماده ژنتیکی هر جاندار قرار دارد. ماده ژنتیکی همان DNA هر جاندار است. در بین افراد آدمی نیز، مثل سایر جانداران تفاوت‌ها و شباهت‌هایی وجود دارد. مجموعه آنچه صفات یک فرد را می‌سازند از والدین به او رسیده‌اند، اما صفات والدین به گونه‌ای کاملاً متفاوت در فرزندان تظاهر پیدا کرده‌اند. به طوری که هر فرد با وجود شباهت‌هایی که با پدر و مادر و سایر افراد هم‌نوع خود دارد، موجودی منحصر به فرد است.

(۱) صفات پدر و مادر به شکل متفاوتی در فرزند ظاهر می‌شود.

(۲) هیچ دو انسانی صفات کاملاً مشابه ندارند.

(۳) صفات فرزندان فقط از یکی از والدین به ارث می‌رسد.

(۴) علت گوناگونی در صفات، تفاوت در DNA هر جاندار است.

۱۰۳- کدام یک از اجزای پرچم گل است؟

(۱) بساک

(۲) کلاله

(۳) خامه

(۴) تخمدان

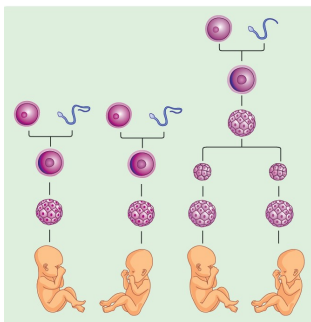
۱۰۴- با توجه به شکل روبه‌رو کدام گزینه درست است؟

(۱) همسان یا غیرهمسان بودن دوقلوها قبل از لقاح مشخص می‌شود.

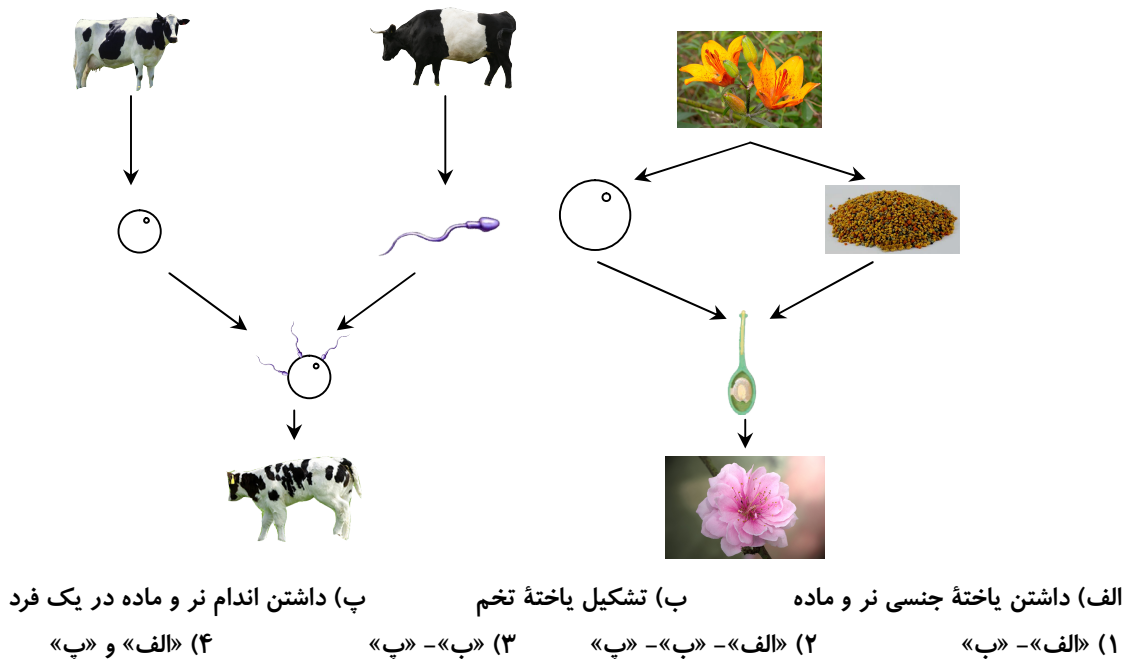
(۲) امکان ندارد دوقلوهای ناهمسان شباهت ژنتیکی به یکدیگر داشته باشند.

(۳) برای اینکه دوقلوها همسان باشند، باید یاخته تخم ایجاد شده بزرگ‌تر باشد.

(۴) دوقلوهای همسان نمی‌توانند جنسیت متفاوتی داشته باشند.

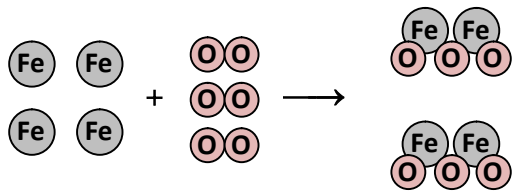


۱۰۵- در شکل زیر تولیدمثل جنسی یک گیاه و یک جانور نشان داده شده است. کدام موارد در تولیدمثل جنسی این گیاه و جانور مشترک هستند؟



محل انجام محاسبات

۱۱۰- تصویر زیر، چگونگی واکنش زنگ زدن آهن را نشان می‌دهد. واکنش‌دهنده‌ها و فرآورده‌های این واکنش کدام‌ها هستند؟ (O: نماد اتم اکسیژن - Fe: نماد اتم آهن)



(۱) واکنش‌دهنده: آهن - فرآورده: آهن اکسید

(۲) واکنش‌دهنده: آهن و اکسیژن - فرآورده: آهن اکسید

(۳) واکنش‌دهنده: آهن اکسید - فرآورده: آهن و اکسیژن

(۴) واکنش‌دهنده: آهن و اکسیژن - فرآورده: آهن اکسید

فیزیک

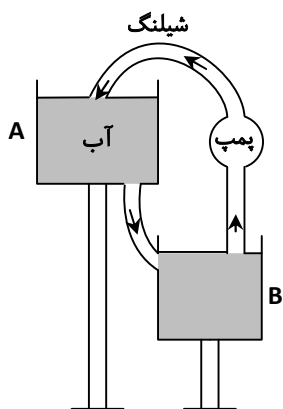
فصل‌های ۹ و ۱۰



وقت پیشنهادی

۱۱۱- در شکل زیر، گردش آب بین دو منبع با ارتفاع متفاوت را مشاهده می‌کنید. در

مقایسه این شکل با یک مدار الکتریکی کدام گزینه نادرست است؟



(۱) شلنگ مثل سیم رابط عمل می‌کند.

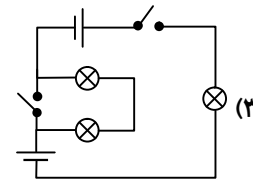
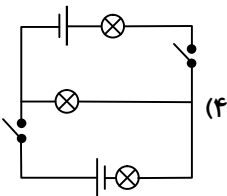
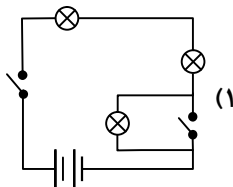
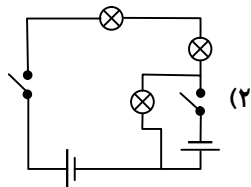
(۲) پمپ مثل مولد عمل می‌کند.

(۳) منبع آب مثل کلید قطع و وصل عمل می‌کند.

(۴) جریان آب مانند جریان الکترون‌هاست.

۱۱۲- سحر یک مدار الکتریکی با استفاده از ۲ باتری مشابه، ۳ چراغ مشابه و ۲ کلید درست می‌کند. او می‌خواهد فقط با بستن یکی از دو

کلید، هر سه چراغ را روشن کند. کدام یک از مدارهای زیر نمی‌تواند مدار موردنظر سحر باشد؟



۱۱۳- اگر به دو سر یک جسم رسانا ولتاژ ۱۰۰ ولت اعمال شود، جریانی به میزان ۰/۲۵ آمپر از آن عبور خواهد کرد. اگر ولتاژ را ۲۰

درصد کم کنیم، جریان گذرنده از دو سر جسم رسانا چند آمپر خواهد شد؟

(۴) ۰/۵

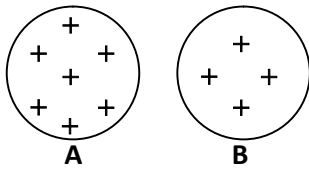
(۳) ۰/۰۵

(۲) ۰/۲

(۱) ۵

محل انجام محاسبات

۱۱۴- در شکل زیر دو کره رسانا و هم‌اندازه A و B، دارای بار الکتریکی مثبت هستند. اگر دو کره را توسط سیم رسانایی به هم وصل کنیم عامل اصلی ایجاد جریان الکتریکی بین دو کره چیست؟



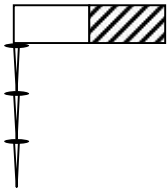
(۱) اختلاف پتانسیل الکتریکی بین دو کره

(۲) انتقال بار الکتریکی منفی از A به B

(۳) انتقال بار الکتریکی مثبت از A به B

(۴) رسانا بودن دو کره

۱۱۵- در ساخت زنجیر مغناطیسی مطابق شکل، از کدام روش ساخت آهنربا استفاده می‌شود؟



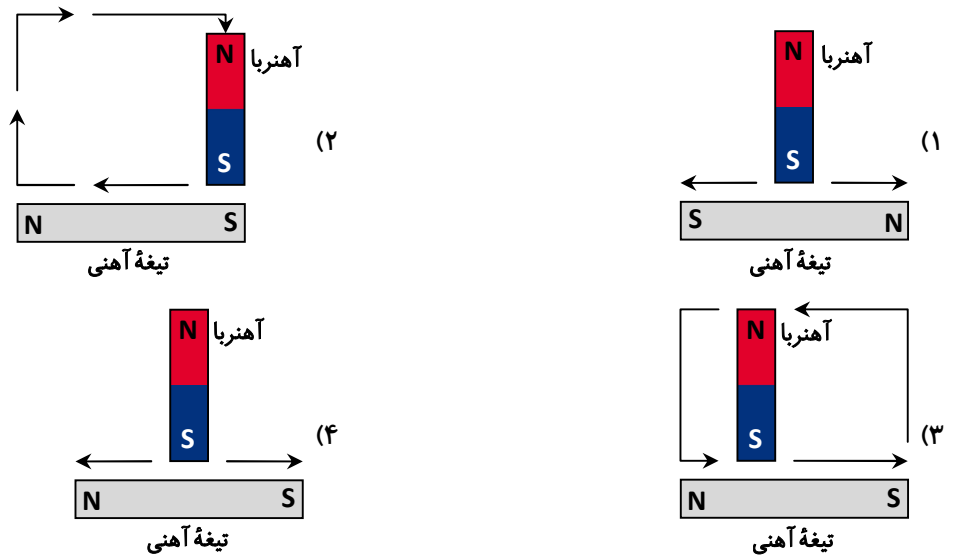
(۱) روش الکتریکی

(۲) القای الکتریکی

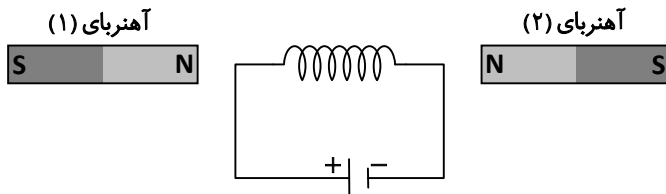
(۳) روش مالشی

(۴) القای مغناطیسی

۱۱۶- ساخته شدن آهنربا به وسیله مالش، در کدام شکل به درستی نشان داده شده است؟ (بیکان‌ها جهت حرکت آهنربا را نشان می‌دهند.)



۱۱۷- مطابق شکل زیر، سیم پیچی را در مدار قرار داده‌ایم. اثر این آهنربای الکتریکی بر آهنربای (۱) و (۲) چگونه است؟



(۱) هر دو جاذبه

(۲) یکی جاذبه و دیگری دافعه

(۳) هر دو دافعه

(۴) نمی‌توان پیش‌بینی کرد.

۱۱۸- در کدام گزینه از آهنربای الکتریکی استفاده شده است؟

(۱) جرق‌تقیل مغناطیسی

(۲) دورتادور درب یخچال

(۳) قطب‌نما

(۴) تخته پاک‌کن‌های مغناطیسی

محل انجام محاسبات



۱۱۹- رابط مغز با بخش محیطی دستگاه عصبی، رابط مخ و مخچه با نخاع و رابط نیمکره‌های مخچه با هم به ترتیب در کدام گزینه آمده است؟

- ۱) نخاع - کرمینه - ساقه مغز
- ۲) نخاع - ساقه مغز - کرمینه
- ۳) کرمینه - ساقه مغز - نخاع
- ۴) کرمینه - نخاع - ساقه مغز

۱۲۰- در مقایسه غضروف و استخوان می‌توان گفت هر دو، نوعی بافت پیوندی هستند که ماده زمینه‌ای، سلول و رشته‌های پیوندی دارند. ماده زمینه‌ای استخوان سفت و محکم است و کلسیم و فسفر فراوان دارد و در آن رشته‌های محکم دیده می‌شود. ماده زمینه‌ای غضروف نرم و ژله‌ای است که کلسیم و فسفر کمتری دارد و در آن رشته‌های انعطاف‌پذیر بیشتری وجود دارد.

با توجه به متن، تفاوت اصلی غضروف و استخوان در چیست؟

- ۱) تفاوت در نوع بافت
- ۲) تفاوت در ماده زمینه‌ای
- ۳) وجود رشته‌های پیوندی
- ۴) وجود مواد معدنی

۱۲۱- کدام گزینه کار غدد فوق کلیه را درست بیان کرده است؟

- ۱) افزایش قند خون با تجزیه پروتئین‌های بدن
- ۲) افزایش جذب کلسیم در استخوان‌ها
- ۳) کاهش ضربان قلب با افزایش جذب سدیم در خون
- ۴) کاهش شدت تنفس

۱۲۲- کدام جمله در مورد هورمون‌ها درست است؟

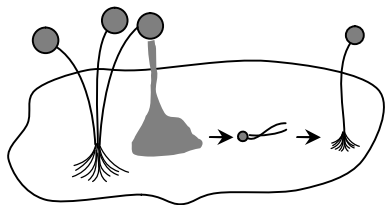
- ۱) هورمون‌ها به مقدار کم توسط غده‌های خاص ترشح می‌شوند و به اندام هدف می‌ریزند و روی خون اثر می‌گذارند.
- ۲) هورمون‌ها به مقدار زیاد توسط اندام هدف ترشح می‌شوند و به خون می‌ریزند و روی غدد اثر می‌گذارند.
- ۳) هورمون‌ها به مقدار زیاد توسط خون ترشح می‌شوند و به اندام هدف می‌ریزند و روی غدد اثر می‌گذارند.
- ۴) هورمون‌ها به مقدار کم توسط غده‌های خاص ترشح می‌شوند و به خون می‌ریزند و روی اندام هدف اثر می‌گذارند.

۱۲۳- در زیست‌شناسی به جاندارانی که یک یا چند ژن از جاندار دیگر (گونه دیگر) در میان ژن‌هایشان وارد شده باشد، جاندار تراریخته

یا تراژن می‌گویند. کدام یک از گزینه‌های مطرح شده نشان‌دهنده یک جاندار تراریخته نیست؟

- ۱) خرگوش هیمالیایی که در اثر سرما موهای بدن او سیاه می‌شود.
- ۲) باکتری‌های تولیدکننده انسولین بیماران
- ۳) گوجه‌فرنگی مقاوم به سرما
- ۴) برنج طلایی کشت شده در شالیزارها

۱۲۴- در تصویر زیر، مراحل رشد کپک نان را می‌بینید. کدام نوع و روش تولیدمثل در تصویر نشان داده شده است؟



- ۱) جنسی - جوانه زدن
- ۲) غیر جنسی - هاگ‌زایی
- ۳) جنسی - هاگ‌زایی
- ۴) غیر جنسی - جوانه زدن

۱۲۵- از تقسیم میوز در یک یاخته ۸ کروموزومی چه تعداد یاخته و با چند کروموزوم (فام‌تن) حاصل می‌شود؟

- ۱) ۴ یاخته ۴ کروموزومی
- ۲) ۲ یاخته ۸ کروموزومی
- ۳) ۲ یاخته ۴ کروموزومی
- ۴) ۴ یاخته ۸ کروموزومی

محل انجام محاسبات



وقت پیشنهادی

۱۲۶- خداوند دلیل عزیز شدن اصحاب کهف را چه چیزی معرفی می‌کند؟

- (۱) جوان و شجاع بودنشان
(۲) صبور بودنشان
(۳) اخلاق نیکشان
(۴) ایمان آوردنشان

۱۲۷- درستی یا نادرستی هر یک از جملات زیر در کدام گزینه صحیح آمده است؟

- (الف) درس خواندن به هر نیتی عبادت است.
(ب) زندگی در زمان حکومت امام زمان علیه السلام برای کسانی که از دنیا رفته‌اند، ممکن نیست.
(۱) درست - درست
(۲) درست - نادرست
(۳) نادرست - درست
(۴) نادرست - نادرست

۱۲۸- کدام گزینه، مفهوم متن زیر را کامل می‌کند؟

«تلمیخا لحظاتی داشت با خودش فکر می‌کرد: «چه کسی آسمان را مثل سقفی بالای سر ما آفریده؟! اگر دقیانوس همان خدا باشد،

نباید مضطرب شود، خدایی که سازنده این دنیاست و دارد آن را تدبیر می‌کند.» لحظه‌ای که بر تلمیخا گذشت».

- (۱) او را از نظر فکری سردرگم نمود.
(۲) از یک سال عبادت بالاتر بود.
(۳) اختیار کافر شدن را از او گرفت.
(۴) باعث شد ایمان را بر اخلاق ترجیح دهد.

۱۲۹- پیشنهاد یکی از دوستان تلمیخا برای حفظ جان‌شان چه بود؟

- (۱) مبارزه با سربازان دقیانوس
(۲) پناه بردن به غاری در بیرون شهر
(۳) مخفی شدن در خانه‌های امن شهر
(۴) بازگشت به کاخ و عذرخواهی از دقیانوس

۱۳۰- آیه زیر درباره چه موضوعی است؟

﴿صِرَاطَ الَّذِينَ أَنْعَمْتَ عَلَيْهِمْ﴾

- (۱) اهل بیت علیهم السلام
(۲) امانت‌داری
(۳) انواع نعمت‌های الهی
(۴) اعتماد به خداوند

۱۳۱- کدام یک از عبارات زیر درست است؟

- (الف) خداوند اصحاب کهف را به خاطر ایمانشان جوان معرفی کرد.
(ب) طبق گفتار امیرالمؤمنین علیه السلام، نشاط همیشگی از ویژگی‌های انسان مؤمن است.
(ج) ایمان تشکیل یافته از دو چیز است: یکی باور کردن در دل و دیگری اقرار به زبان است.
(۱) «الف» و «ب»
(۲) «ب» و «ج»
(۳) «الف» و «ج»
(۴) «الف»، «ب» و «ج»

۱۳۲- در هر کدام از موارد زیر به ترتیب چند «الله اکبر» گفته می‌شود؟

«اذان - اقامه - تسیحات حضرت زهرا (س)»

- (۱) ۴ - ۴ - ۴
(۲) ۶ - ۴ - ۳۴
(۳) ۴ - ۴ - ۲۴
(۴) ۶ - ۴ - ۲۴

۱۳۳- مطابق سخن امام باقر علیه السلام هدف اصلی وضو چیست؟

امام باقر علیه السلام: «وضو یکی از مقررات الهی است تا».

- (۱) سبب پاکیزگی و طهارت شود
(۲) آمادگی برای ارتباط با خداوند ایجاد شود
(۳) آزمایشی برای شناخت مطیعان از نافرمانان باشد
(۴) ثواب الهی و رسیدن به بهشت به دست آید

۱۳۴- کدام کلمه به معنای کسی است که مقام بلندی دارد و به کسی محتاج نیست؟

- (۱) ﴿سَمَدٌ﴾
(۲) ﴿كُفُوًا أَحَدٌ﴾
(۳) ﴿صَمَدٌ﴾
(۴) ﴿كُفُوًا عَهْدٌ﴾

- ۱۳۵- زهرا وسط نماز عصر یادش می‌آید که قبل از آن، نماز ظهرش را نخوانده؛ تغییر نیت از نماز عصر به ظهر نیازمند چه عملی است؟
- ۱) گفتن یک «اللهُ أَكْبَرُ» برای تکبیرة الاحرام و ادامه همان نماز به نیت نماز ظهر.
 - ۲) قطع کامل نماز و از ابتدا خواندن نماز ظهر و سپس نماز عصر.
 - ۳) بدون شکستن نماز فقط نیت خود را تغییر دهد.
 - ۴) هرگز نباید نیت را که رکن نماز است، تغییر دهد و بعد از آن نماز ظهر را بخواند.
- ۱۳۶- با توجه به پرسش امام رضا علیه السلام از عالم مسیحی «که او برای چه کسی روزه می‌گرفت و نماز می‌خواند؟!» چه نتیجه منطقی‌ای می‌توان گرفت؟
- ۱) اثبات اینکه عیسی علیه السلام پیرو دین پیش از خود بوده است.
 - ۲) اثبات اینکه عیسی علیه السلام نیاز به عبادت داشته، پس او خدا نیست.
 - ۳) اثبات اینکه نماز و روزه در همه دین‌ها وجود داشته و حرف همه یکی بوده است.
 - ۴) اثبات اینکه هدف اصلی از خلقت عبادت پروردگار است.
- ۱۳۷- مفاهیم آیه زیر در کدام گزینه به‌درستی آمده است؟
- ﴿رَبُّ السَّمَاوَاتِ وَالْأَرْضِ وَمَا بَيْنَهُمَا فَاعْبُدْهُ وَاصْطَبِرْ لِعِبَادَتِهِ هَلْ تَعْلَمُ لَهُ سَمِيًّا﴾
- ۱) بندگی خدا و صبر در عبادت - بی‌همتایی خداوند
 - ۲) بندگی خدا و صبر بر سختی‌ها - بی‌همتایی خداوند
 - ۳) بندگی خدا - بزرگی خدا در آسمان‌ها و زمین
 - ۴) صبر بر بندگی - بزرگی خدا در آسمان‌ها و زمین
- ۱۳۸- در کدام گزینه همه موارد جزء ارکان نماز است؟
- ۱) تکبیرة الاحرام - قیام بعد از رکوع - قیام هنگام تکبیرة الاحرام
 - ۲) قیام قبل از رکوع - قیام بعد از رکوع - قیام هنگام تکبیرة الاحرام
 - ۳) تکبیرة الاحرام - قیام هنگام تکبیرة الاحرام - قیام قبل از رکوع
 - ۴) تکبیرة الاحرام - قیام هنگام قرائت - رکوع
- ۱۳۹- براساس حدیث حضرت علی علیه السلام همنشینی با نیکوکاران چه نتیجه‌ای دارد؟
- ۱) باعث می‌شود فرد از جمع بدکاران جدا شود.
 - ۲) می‌تواند بر بدکاران تأثیر مثبت بگذارد.
 - ۳) از حالت انزوا و محرومیت نجات یافته و قدرت تصمیم‌گیری پیدا می‌کند.
 - ۴) جزء نیکوکاران حساب می‌شود.
- ۱۴۰- مفهوم آیه زیر در کدام گزینه آمده است؟
- ﴿وَالَّذِينَ جَاهَدُوا فِينَا لَنَهْدِيَنَّهُمْ سُبُلَنَا وَإِنَّ اللَّهَ لَمَعَ الْمُحْسِنِينَ﴾
- ۱) اگر کسی به دنبال حقیقت باشد، خدا دستش را می‌گیرد.
 - ۲) جهاد و شهادت در راه خدا بالاترین درجه پیش خداوند است.
 - ۳) نیکوکاران پاداش الهی را بر چیزهای دیگر ترجیح می‌دهند.
 - ۴) خداوند همراه کسانی است که با شجاعت، دیگران را بر خود ترجیح می‌دهند.