

A

آزمون آزمایشی ۱۷ بهمن

دفترچه پاسخ تشریحی

ویژه پایه دهم

گروه آزمایشی علوم انسانی

مرحله
۷



۱۴۰۴-۱۴۰۵

گزینه‌دو
مؤسسه آموزشی فرهنگی

تذکرات مهم ↓

➤ آزمون پیشرفت تحصیلی مرحله ۸ گزینه دو، در روز جمعه ۸ اسفند ۱۴۰۴ برگزار می‌گردد.

➤ دانش آموز گرامی، جهت استفاده از خدمات اختصاصی خود مانند کارنامه‌های هوشمند بعد از آزمون ارزشیابی، بانک سؤال گزینه دو، رفع اشکال هوشمند و...، با استفاده از شماره داوطلبی (به عنوان نام کاربری) و کد ملی خود (به عنوان رمز عبور) وارد وبسایت گزینه دو به آدرس www.gozine2.ir شوید.

➤➤ در صورتی که اینترنتی ثبت نام کرده‌اید، رمز عبور شما همان رمزی است که خودتان انتخاب نموده‌اید.

➤ کارنامه‌های آزمون ارزشیابی پیشرفت تحصیلی مرحله ۷ به صورت کامل، با فاصله زمانی کوتاهی پس از آزمون مطابق اطلاعیه اعلام شده، بر روی پایگاه اینترنتی گزینه دو به آدرس www.gozine2.ir قرار می‌گیرد. در صورت بروز اشکال در دریافت کارنامه، موضوع را از طریق نمایندگی شهر خود پیگیری نمایید.



دانش آموز گرامی، شما می‌توانید با اسکن تصویر بالا به وسیله گوشی هوشمند و یا تبلت خود، به صفحه اینستاگرام مؤسسه گزینه دو وارد شوید.

[gozine2.ir](https://www.instagram.com/gozine2.ir)

مدیر واحد آموزش تخصصی: محمدرضا محمدهاشمی

معاون تولید محتوا: علی الفتی

کارشناسان

طراحان

سید مهدی عابدی • سید علی موسوی راد

سید امیرمحمد سیدشاکری • علی فرمد

مسئول درس: علی افضل زاده
دستیاران: عباس سعیدی - وحید جعفری

حسابان و ریاضی ۱

گروه ریاضی
مدرسین: سید شاکری

علی صادقی • مانی خدابنده

فرهاد فرزانی • سعید اکبرزاده
هادی کاظم نژاد

مسئول درس: سعید اکبرزاده
دستیار: هادی کاظم نژاد

هندسه

حسین خواجوند • مانی خدابنده

امیدرضا پورحسینی

مسئول درس: سعید اکبرزاده
دستیار: فرهاد فرزانی

آمار و احتمال

پوپک مقدم

محمد خانگلدی

مسئول درس: ایمان اردستانی
دستیاران: وحید جعفری - مهدی پوررضایی

ریاضی تجربی

امیرحسین حریری • ایمان حسین زاده

علیرضا صحرایی • عباس مالکی

مسئول درس: حسین افسری
دستیاران: مهدی پوررضایی - عباس مالکی

ریاضی و آمار

کارشناسان

طراحان

علی جوهری • میلاد حاتمی
نرگس حسینی

منصوره رئیس دانا • سعید خورشیدی نسب
جواد ابادرلو • رضا بهنامی

مسئول درس: بتول خواجه پور

زیست شناسی

گروه علوم
مدرسین: محمد حسین کشانی

مریم گلی حسن لو

یوسف صباغی • محسن داودی

مسئول درس: منصور داوودندی
دستیار: ساناز دریکوندی

فیزیک

محمد احمدی

محمدعلی توسلی فر • یاسر راش
محمد احمدی • بابک اسفندی

مسئول درس: سید حامد میرقادری
دستیار: حسین سعادت

شیمی

فرزانه صاعدی • حسن علیمحمدی
روزبه اسحاقیان

فرزانه رجایی • حسن علیمحمدی
فرزانه صاعدی • عباس روزبهانی

مسئول درس: شکیبا کریمی

زمین شناسی

کارشناسان

طراحان

محمدصادق حسام زاده • محمدرضا حسین
علیرضا حیدری

مینا پزنگ • هادی قورزایی
محمدحسین صفایی • محمدرضا پیرو
حمزه کریم تباح فر • امیرمهدی اسفندی

مسئول درس: محمدرضا پیرو
دستیار: سپهر سالارکیا

علوم و فنون ادبی

گروه انسانی
مدرسین: اکبر آخوندی

مهتاب شیرازی • هستی ناصح

الهام میرزایی • علیرضا مختاری
مبینا تاجیک • آزاده میرزایی

مسئول درس: الهام رضایی
دستیار: فاطمه صفری

جامعه شناسی

علی شکرلی • فاطمه یاری

مهدی پارچه باف دولتی • نگین تربیتی

مسئول درس: سیده ضحی سکاکی
دستیار: ثنا کاشیان

روان شناسی

فاطمه نظری • سارا حمزه
مهتاب شیرازی • صبا پهلوان

سید محسن ماهینی • ولی برجی
جوهر فرحات • حمیدرضا قائد امینی
امینه کارآمد • آریا ذوقی

مسئولین درس: پویا رضاداد
محمدحسین حقیقت

زبان عربی

محمدرضا حسین • مهتاب شیرازی

مهسا اصغری • سیده ساره زاهدی

مسئول درس: سیده ساره زاهدی

تاریخ

محمدرضا حسین • مهتاب شیرازی

سیده ساره زاهدی • محسن سلیمانی
الهه ریاحی نسب

مسئول درس: الناز گنج کار
دستیار: الهه ریاحی نسب

جغرافیا

ابوالفضل میرمحمدی • سپهر علی پور
امیررضا علیزاده

محمدحسین خدام • فاطمه شریف زاده
محسن انصاری

مسئول درس: سعید رحیمیان
دستیاران: محمدحسین خدام - فرزان مختاری نژاد

فلسفه و منطق

کوثر رعدی

میترا چینی ساز • آیدانا رستمی
طاهره کریمی • محمدرضا مبارکی
علی محسنی • آرش بدری

مسئول درس: امیر محمدبیگی
دستیار: محمدرضا مبارکی

اقتصاد

ریاضی

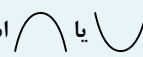
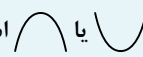


۱- پاسخ: گزینه ۲

▲ مشخصات سؤال: ساده * حیطة: دانش * ریاضی و آمار ۱ (فصل ۲، درس ۴)

خوبه اینو بدونی



- معادله تابع درجه دوم در حالت کلی به صورت $f(x) = ax^2 + bx + c$ است که در آن $a \neq 0$ می باشد. نمودار آن به یکی از دو صورت  یا  است که به آن «سهمی» می گوئیم. در سهمی به معادله $y = ax^2 + bx + c$ ، نقطه ای به طول $x = -\frac{b}{2a}$ رأس سهمی است. - در تابع درجه دوم $f(x) = ax^2 + bx + c$ ، محل برخورد سهمی با محور عرض هاست. به عبارت دیگر سهمی محور عرض ها را در نقطه $(0, c)$ قطع می کند.

جوابش اینه

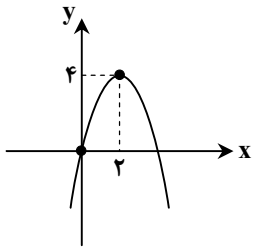


برای رسم نمودار سهمی، ابتدا مختصات رأس آن را به دست می آوریم:

$$\text{طول رأس سهمی: } x = \frac{-b}{2a} = \frac{-4}{-2} = 2$$

$$\text{عرض رأس سهمی: } y = -(2)^2 + 4 \times 2 = -4 + 8 = 4$$

بنابراین رأس سهمی، نقطه $S(2, 4)$ است و چون $a < 0$ است، پس نقطه S ، ماکزیمم سهمی می باشد. از طرفی نمودار سهمی از نقطه $(0, 0)$ می گذرد. با این توضیحات، نمودار سهمی به صورت زیر است:




مشاهده می کنیم که نمودار تابع سهمی، از ناحیه دوم محورهای مختصات عبور نمی کند و گزینه ۲ پاسخ است.

▲ مشخصات سؤال: ساده * حیطة: دانش * ریاضی و آمار ۱ (فصل ۲، درس ۴)

۲- پاسخ: گزینه ۳

خوبه اینو بدونی



- اگر در معادله سهمی $a > 0$ باشد، شکل سهمی به صورت  خواهد بود. در این حالت سهمی در نقطه رأس خود دارای کمترین مقدار است و مختصات آن به صورت $S(\frac{-b}{2a}, f(\frac{-b}{2a}))$ می باشد. - خطی که از رأس سهمی به موازات محور عرض ها رسم می شود، محور تقارن سهمی است و معادله آن به صورت $x = \frac{-b}{2a}$ می باشد.

جوابش اینه

محور تقارن سهمی از رابطه $x = -\frac{b}{2a}$ به دست می آید. پس داریم:

$$x = -\frac{b}{2a} = -2 \Rightarrow b = 8$$

$x = -2$ ، علاوه بر محور تقارن، طول رأس سهمی نیز می باشد. با جایگذاری $x = -2$ در ضابطه تابع، عرض رأس سهمی برابر است با:

$$b = 8 \Rightarrow y = 2x^2 + 8x + 5 \xrightarrow{x=-2} y = 2(-2)^2 + 8 \times (-2) + 5 = 8 - 16 + 5 = -3$$

▲ مشخصات سؤال: ساده * حیطة: دانش * ریاضی و آمار ۱ (فصل ۲، درس ۳)

۳- پاسخ: گزینه ۱



هر تابع به صورت $f(x) = mx + h$ ، یک «تابع خطی» نامیده می‌شود که در آن شیب خط و h عرض از مبدأ آن است.



برای پیدا کردن محل برخورد تابع خطی با خط $y = -3$ ، ضابطه تابع خطی را برابر با -3 قرار می‌دهیم، بنابراین داریم:

$$2x + b = -3 \xrightarrow{x=-2} -4 + b = -3 \Rightarrow b = 1$$

بنابراین معادله تابع خطی به صورت $f(x) = 2x + 1$ می‌باشد و عرض از مبدأ آن برابر با ۱ است.

▲ مشخصات سؤال: متوسط * حیطة: کاربرد * ریاضی و آمار ۱ (فصل ۲، درس ۴)

۴- پاسخ: گزینه ۱



در معادله درجه دوم $ax^2 + bx + c = 0$ ، اگر معادله دارای جواب باشد، آنگاه مجموع ریشه‌های معادله برابر با $-\frac{b}{a}$ و حاصل ضرب ریشه‌ها برابر با $\frac{c}{a}$ است:

$$\begin{cases} x_1 + x_2 = -\frac{b}{a} \\ x_1 \times x_2 = \frac{c}{a} \end{cases}$$

اگر $a \times b = 0$ باشد، نتیجه می‌گیریم: $a = 0$ یا $b = 0$.

اتحاد جمله مشترک:

$$(x+a)(x+b) = x^2 + (a+b)x + ab$$



برای پیدا کردن محل برخورد دو تابع f و g ، باید ضابطه آن‌ها را برابر هم قرار دهیم:

$$f(x) = g(x) \Rightarrow -x^2 + 3x + 7 = -2x + 1 \Rightarrow x^2 - 5x - 6 = 0$$

مجموع ریشه‌های معادله برابر است با:

$$x_1 + x_2 = -\frac{b}{a} = 5$$

البته می‌توانیم با پیدا کردن ریشه‌های معادله، مجموع آن‌ها را به دست آوریم:

$$x^2 - 5x - 6 = 0 \Rightarrow (x+1)(x-6) = 0 \Rightarrow \begin{cases} x_1 = -1 \\ x_2 = 6 \end{cases} \Rightarrow x_1 + x_2 = 5$$

▲ مشخصات سؤال: متوسط * حیطة: دانش * ریاضی و آمار ۱ (فصل ۲، درس ۴)

۵- پاسخ: گزینه ۲



معادله تابع درجه دوم در حالت کلی به صورت $f(x) = ax^2 + bx + c$ است که در آن $a \neq 0$ می‌باشد. نمودار آن به یکی از دو صورت

یا است که به آن «سهمی» می‌گوییم. در سهمی به معادله $y = ax^2 + bx + c$ ، نقطه‌ای به طول $x = -\frac{b}{2a}$ رأس سهمی است.

اگر در معادله سهمی $a < 0$ باشد، شکل سهمی به صورت خواهد بود. در این حالت سهمی در نقطه رأس خود دارای بیشترین مقدار

است و مختصات آن به صورت $S\left(-\frac{b}{2a}, f\left(-\frac{b}{2a}\right)\right)$ می‌باشد.

در تابع درجه دوم $f(x) = ax^2 + bx + c$ ، محل برخورد سهمی با محور عرض‌هاست. به عبارت دیگر سهمی محور عرض‌ها را در نقطه $(0, c)$ قطع می‌کند.



از آنجا که نمودار سهمی، محور عرض‌ها را در قسمت بالای محور x ها قطع کرده است، پس $c > 0$ می‌باشد. با این توضیح، گزینه ۱ نادرست است. از طرفی، چون نمودار سهمی رو به پایین است، پس $a < 0$ می‌باشد، بنابراین گزینه ۳ نیز نادرست است. چون رأس سهمی در ناحیه دوم محور مختصات قرار دارد، پس طول رأس سهمی باید مقداری منفی داشته باشد. در گزینه ۲، طول رأس سهمی برابر با $x = -\frac{-4}{-4} = -1$ و در گزینه ۴، طول رأس سهمی برابر با $x = -\frac{2}{-1} = 2$ است. بنابراین گزینه ۲ پاسخ است.

۶- پاسخ: گزینه ۳ ▲ مشخصات سؤال: متوسط * حیطة: کاربرد * ریاضی و آمار ۱ (فصل ۲، درس ۳)



هر تابع به صورت $f(x) = mx + h$ ، یک «تابع خطی» نامیده می‌شود. که در آن m شیب خط و h عرض از مبدأ آن است.



اگر ضابطه تابع خطی را $f(x) = mx + h$ در نظر بگیریم، با توجه به فرض سؤال، داریم:

$$\begin{cases} f(-2) - f(2) = (-2m + h) - (2m + h) = -2 \Rightarrow -4m = -2 \Rightarrow m = \frac{1}{2} \\ f(3) + f(-3) = (3m + h) + (-3m + h) = -6 \Rightarrow 2h = -6 \Rightarrow h = -3 \end{cases}$$

بنابراین ضابطه تابع خطی به صورت $f(x) = \frac{1}{2}x - 3$ می‌باشد و مقدار خواسته شده در فرض سؤال برابر است با:

$$f(-4) = \frac{1}{2} \times (-4) - 3 = -2 - 3 = -5$$

۷- پاسخ: گزینه ۱ ▲ مشخصات سؤال: متوسط * حیطة: کاربرد * ریاضی و آمار ۱ (فصل ۲، درس ۳)



هر تابع به صورت $f(x) = mx + h$ ، یک «تابع خطی» نامیده می‌شود که در آن m شیب خط و h عرض از مبدأ آن است. اگر تابع خطی f از دو نقطه $A(x_1, y_1)$ و $B(x_2, y_2)$ بگذرد، شیب این خط از روابط زیر به دست می‌آید:

$$m = \frac{y_2 - y_1}{x_2 - x_1} \quad \text{یا} \quad m = \frac{f(x_2) - f(x_1)}{x_2 - x_1}$$



طبق فرض سؤال، تابع خطی از نقاط $(\frac{1}{2}, -2)$ و $(-1, \frac{5}{2})$ می‌گذرد. ابتدا شیب خط را به دست می‌آوریم:

$$m = \frac{\frac{5}{2} - (-2)}{-1 - \frac{1}{2}} = \frac{\frac{9}{2}}{-\frac{3}{2}} = -3$$

با جایگذاری مختصات یکی از نقاط در ضابطه تابع خطی، عرض از مبدأ آن را محاسبه می‌کنیم:

$$f(x) = mx + h \xrightarrow{m = -3} f(x) = -3x + h \xrightarrow{\substack{x = \frac{1}{2} \\ y = -2}} -2 = -3 \times \frac{1}{2} + h \Rightarrow h = -2 + \frac{3}{2} = -\frac{1}{2} \Rightarrow f(x) = -3x - \frac{1}{2}$$

با توجه به ضابطه تابع f و فرض سؤال، داریم:

$$f(x) = -3x - \frac{1}{2} \Rightarrow f(a) = -3a - \frac{1}{2} = -\frac{3}{2} \Rightarrow -3a = -1 \Rightarrow a = \frac{1}{3}$$

۸- پاسخ: گزینه ۴ ▲ مشخصات سؤال: دشوار * حیطة: کاربرد * ریاضی و آمار ۱ (فصل ۲، درس ۳)



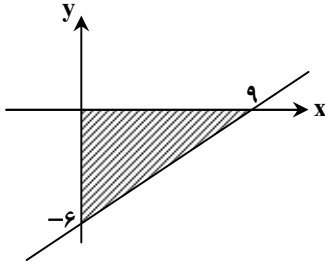
هر تابع به صورت $f(x) = mx + h$ ، یک «تابع خطی» نامیده می‌شود که در آن m شیب خط و h عرض از مبدأ آن است. برای رسم نمودار تابع خطی، ابتدا دو نقطه از تابع را به دست آورده و آن‌ها را روی محور مختصات مشخص می‌کنیم، سپس آن دو نقطه را به وسیله خطی به هم وصل می‌کنیم.



ابتدا محل برخورد تابع با محورهای مختصات را پیدا می‌کنیم:

$$\left\{ \begin{array}{l} \text{محل برخورد خط با محور طولها: } y=0 \Rightarrow \frac{2}{3}x - 6 = 0 \xrightarrow{\times 3} 2x - 18 = 0 \Rightarrow 2x = 18 \Rightarrow x = 9 \\ \text{محل برخورد خط با محور عرضها: } x=0 \Rightarrow y = \frac{2}{3} \times 0 - 6 = -6 \end{array} \right.$$

بنابراین نمودار تابع، محور طولها را در نقطه $(9, 0)$ و محور عرضها را در نقطه $(0, -6)$ قطع می‌کند و نمودار تابع به صورت زیر است:



با توجه به نمودار تابع، مساحت مثلث قسمت هاشور خورده، برابر است با:

$$\text{مثلث } S = \frac{9 \times 6}{2} = 27$$

▲ مشخصات سؤال: متوسط * حیطة: کاربرد * ریاضی و آمار ۱ (فصل ۲، درس ۴)

۹- پاسخ: گزینه ۴



- معادله تابع درجه دوم در حالت کلی به صورت $f(x) = ax^2 + bx + c$ است که در آن $a \neq 0$ می‌باشد. نمودار آن به یکی از دو صورت \cup یا \cap است که به آن «سهمی» می‌گوییم. در سهمی به معادله $y = ax^2 + bx + c$ ، نقطه‌ای به طول $x = -\frac{b}{2a}$ رأس سهمی است. اگر در معادله سهمی $a > 0$ باشد، شکل سهمی به صورت \cup خواهد بود. در این حالت سهمی در نقطه رأس خود دارای کمترین مقدار است و مختصات آن به صورت $S\left(-\frac{b}{2a}, f\left(-\frac{b}{2a}\right)\right)$ می‌باشد.



با توجه به فرض سؤال، طول رأس سهمی را برابر با ۱ قرار می‌دهیم:

$$\text{طول رأس سهمی: } x = -\frac{b}{2} = 1 \Rightarrow b = -2 \Rightarrow f(x) = x^2 - 2x + c$$

با جایگذاری مختصات رأس سهمی در ضابطه تابع f ، مقدار c را به دست می‌آوریم:

$$f(x) = x^2 - 2x + c \xrightarrow{\frac{x=1}{y=2}} 2 = 1^2 - 2 \times 1 + c \Rightarrow 2 = 1 - 2 + c \Rightarrow c = 3$$

بنابراین مقدار خواسته شده در فرض سؤال، برابر با $b - c = -2 - 3 = -5$ می‌باشد.

▲ مشخصات سؤال: دشوار * حیطة: کاربرد * ریاضی و آمار ۱ (فصل ۲، درس ۴)

۱۰- پاسخ: گزینه ۲



- در مسائل اقتصادی، اگر x برابر با مقدار یا تعداد محصول باشد، توابع زیر تعریف می‌شوند:

تابع هزینه $C(x)$: هزینه تولید x واحد کالا

تابع سود $P(x)$: سود حاصل از فروش x واحد کالا

تابع درآمد $R(x)$: درآمد حاصل از فروش x واحد کالا

رابطه روبه‌رو بین این سه تابع برقرار است:

$$\text{سود} = \text{درآمد (فروش)} - \text{هزینه} \Rightarrow P(x) = R(x) - C(x)$$

- معادله تابع درجه دوم در حالت کلی به صورت $f(x) = ax^2 + bx + c$ است که در آن $a \neq 0$ می‌باشد. نمودار آن به یکی از دو صورت \cup یا \cap است که به آن «سهمی» می‌گوییم. در سهمی به معادله $y = ax^2 + bx + c$ ، نقطه‌ای به طول $x = -\frac{b}{2a}$ رأس سهمی است.



با توجه به فرض سؤال، تابع درآمد این شرکت برابر با $R(x) = 70x$ می‌باشد. حال ضابطه تابع سود این شرکت را به دست می‌آوریم:

$$P(x) = 70x - \left(\frac{1}{4}x^2 + 30x - 20\right) = -\frac{1}{4}x^2 + 40x + 20$$

تابع سود این شرکت، یک تابع سهمی است و بیشترین سود این شرکت در نقطه رأس آن، رخ می‌دهد، پس داریم:

$$x = -\frac{40}{2 \times \left(-\frac{1}{4}\right)} = 40$$

بنابراین به ازای تولید ۴۰ واحد کالا، این شرکت به بالاترین مقدار سود خود می‌رسد.

زبان و ادبیات فارسی



۱۱- پاسخ: گزینه ۴ ▲ مشخصات سؤال: متوسط * حیطه: دانش * علوم و فنون ادبی ۱ (درس ۷)



سبک در اصطلاح ادبی، شیوه خاص یک اثر یا آثار ادبی و مجموعه ویژگی‌هایی است که در نحوه بیان اندیشه به کار می‌رود.



گزینه‌های ۱ و ۲: شیوه بیان هر نویسنده یا شاعر، «سبک شخصی» اوست؛ بنابراین می‌توان گفت به تعداد شاعران و نویسندگان جهان، سبک وجود دارد.
گزینه ۳: بر اساس نظریه ارسطو، سبک خراسانی را می‌توان در هفت طبقه دسته‌بندی کرد. نام شاعر یا نویسنده، زمان و دوره اثر، موضوع و نوع، محیط جغرافیایی، به تناسب مخاطب، هدف، قلمرو دانشی

۱۲- پاسخ: گزینه ۲ ▲ مشخصات سؤال: دشوار * حیطه: دانش * علوم و فنون ادبی ۱ (درس ۷)



بررسی موارد نادرست:

الف) دوره سلجوقی دوم و خوارزمشاهیان، نثر فنی (۵۵۰ تا ۶۱۶ ه. ق)

د) دوره سبک عراقی، نثر مصنوع (۶۰۰ تا ۱۲۰۰ ه. ق)

ه) دوره سامانی (۳۰۰ تا ۴۵۰ ه. ق)

۱۳- پاسخ: گزینه ۴ ▲ مشخصات سؤال: متوسط * حیطه: دانش * علوم و فنون ادبی ۱ (درس ۷)



گزینه ۱: نخستین آثار نظم فارسی بعد از اسلام ابتدا در سیستان سپس در خراسان پدید آمد.

گزینه ۲: سبک دوره سلجوقی را باید «بینابین» نام نهاد، زیرا ویژگی‌های سبک عراقی نیز در آن به چشم می‌خورد. (باید توجه داشت عمده ویژگی‌های دوره سلجوقی همان ویژگی‌های سبک خراسانی است که کم‌کم ویژگی سبک عراقی نیز در آن دیده می‌شود).

گزینه ۳: از شعرای معروف سبک خراسانی می‌توان به رودکی، فردوسی، ناصر خسرو و... اشاره کرد. (نام «عنصری» نیز در درس ۴ به عنوان شاعر این سبک آمده است، اما در درس ۱۰ خواهید خواند که «سنایی» جزو شاعران قرن ۶ و دوره گذار می‌باشد).

۱۴- پاسخ: گزینه ۱ ▲ مشخصات سؤال: دشوار * حیطه: کاربرد * علوم و فنون ادبی ۱ (درس ۷)



بررسی موارد:

الف) با توجه به مدحی بودن شعر، می‌توان گفت در سبک خراسانی سروده شده است.

- (ب) با توجه به غم‌گرایی نمی‌تواند سروده‌ای از شعرای سبک خراسانی باشد.
 (ج) شعر، مدحی و جزء اشعار سبک خراسانی است.
 (د) با توجه به تشبیهات حسی، جزء اشعار سبک خراسانی است. همچنین روحیه حماسی شعر نیز می‌تواند نشانه‌ای از سبک خراسانی باشد.
 (ه) با توجه به توصیفات که از طبیعت صورت گرفته و استفاده از تشبیهات حسی جزء اشعار سبک خراسانی است.
 (و) در سبک خراسانی، معشوق عمدتاً زمینی است، اما در این بیت به نظر نمی‌رسد مخاطب، معشوق زمینی باشد، برای همین جزء سبک خراسانی محسوب نمی‌شود.

۱۵- پاسخ: گزینه ۳ ▲ مشخصات سؤال: متوسط * حیطة: دانش * علوم و فنون ادبی ۱ (درس ۷)



- موارد «الف» و «ج» ویژگی فکری و موارد «و» و «ح» ویژگی‌های ادبی سبک خراسانی هستند.
 بررسی موارد نادرست:
 ویژگی‌های فکری:
 (ب) اشعار پندآمیز جنبه عملی و دستوری دارند.
 (ه) فکر و کلام با پیچیدگی‌های عرفانی، حکمی و اندیشه‌های فلسفی نیامیخته بود.
 ویژگی‌های ادبی:
 (د) قالب‌های مسمط و ترجیع‌بند، به تدریج شکل گرفت.
 (ز) در توصیف پدیده‌ها، بیشتر از تشبیهات حسی استفاده می‌شود.

۱۶- پاسخ: گزینه ۲ ▲ مشخصات سؤال: متوسط * حیطة: دانش * علوم و فنون ادبی ۱ (درس ۷)



- موارد «الف»، «د» و «ه» از ویژگی‌های نثر دوره غزنوی و سلجوقی هستند.
 متن انتخاب شده از کتاب «قابوس‌نامه» است که از متون دوره غزنوی - سلجوقی به حساب می‌آید و از بین موارد ذکر شده فقط سه مورد مختص نثر این دوره است.

۱۷- پاسخ: گزینه ۱ ▲ مشخصات سؤال: دشوار * حیطة: کاربرد * علوم و فنون ادبی ۱ (درس ۷)



- گزینه ۱: تکرار فعل به ضرورت معنی، کمبود لغات عربی و کاربرد بیشتر نشانه جمع فارسی بر جمع عربی («اجزاه»: حتی کلمه جمع عربی را نیز با «ها» جمع بسته است).



- گزینه ۲: استفاده از لغات عربی و کاهش لغات فارسی
 گزینه ۳: حذف افعال به قرینه
 گزینه ۴: استفاده از تمثیل در متن

۱۸- پاسخ: گزینه ۴ ▲ مشخصات سؤال: متوسط * حیطة: کاربرد * علوم و فنون ادبی ۱ (درس ۷)

- در این گزینه حرف «بر» پیشوند فعل محسوب می‌شود، نه حرف اضافه دوم.



- گزینه ۱: به جهان در
 گزینه ۲: به فلک بر
 گزینه ۳: به ابر اندرا

۱۹- پاسخ: گزینه ۳ ▲ مشخصات سؤال: متوسط * حیطة: کاربرد * علوم و فنون ادبی ۱ (درس ۷)



- بیت گزینه ۳، محتوای «مدحی» دارد.

نباید سراغ اینا بری

گزینه ۱: قافیه: دیگر، روشن تر / ردیف: شود (هر دو ساده و متداول هستند).

گزینه ۲: «به شهر اندر» یک متمم با دو حرف اضافه

گزینه ۴: در توصیف طبیعت سروده شده است. (گل سرخ ردای سبز به سر کشید و...)

۲۰- پاسخ: گزینه ۱ ▲ مشخصات سؤال: متوسط * حیطة: کاربرد * علوم و فنون ادبی ۱ (درس ۶)



سجع در شعر در انتهای نیم‌مصراع‌ها می‌آید، در صورتی که در این گزینه کلمات «ساقی» و «باقی» در انتهای نیم‌مصراع ذکر نشده است.

۲۱- پاسخ: گزینه ۲ ▲ مشخصات سؤال: متوسط * حیطة: کاربرد * علوم و فنون ادبی ۱ (درس ۶)



کلمات «لطیف‌تر» و «کثیف‌تر» آرایه سجع متوازی ایجاد کرده‌اند و این نوع سجع بیشترین ارزش موسیقایی را دارد. در گزینه ۱ «برگیری» و «بمیری»، در گزینه ۳ «بازم» و «آغازم» و در گزینه ۴ «برگشاد» و «داد» سجع مطرف ایجاد کرده‌اند.



- سجع متوازی بیشترین ارزش موسیقایی را نسبت به انواع دیگر سجع دارد.

۲۲- پاسخ: گزینه ۱ ▲ مشخصات سؤال: متوسط * حیطة: کاربرد * علوم و فنون ادبی ۱ (درس ۶)



کلمات «درد» و «زجر» در این گزینه آرایه سجع متوازن ایجاد کرده‌اند، در حالی که در سایر گزینه‌ها شاهد آرایه سجع متوازی هستیم؛ به این ترتیب که در گزینه ۲ «سازم» و «بازم»، در گزینه ۳ «راه» و «چاه» و نیز «دانایی» و «بینایی» و در گزینه ۴ «سرد» و «درد» آرایه سجع متوازی ایجاد کرده‌اند.



- اگر بین دو جمله، در جمله اول فعل آمده بود و در جمله دوم فعل به قرینه حذف شده بود، در عین حال کلمات قبل فعل با هم سجع ساخته بودند، می‌توان فعل جمله اول را در نظر نگرفت و میان آن دو کلمه سجع برقرار کرد. (مثل گزینه ۱)

۲۳- پاسخ: گزینه ۱ ▲ مشخصات سؤال: متوسط * حیطة: کاربرد * علوم و فنون ادبی ۱ (درس ۶)



کلمات مشخص شده در این گزینه نمایانگر آرایه «سجع مطرف» هستند، در حالی که در سایر گزینه‌ها، شاهد آرایه «سجع متوازی» هستیم.

۲۴- پاسخ: گزینه ۳ ▲ مشخصات سؤال: متوسط * حیطة: کاربرد * علوم و فنون ادبی ۱ (درس ۶)



این گزینه واجد آرایه سجع مطرف است، اما در سایر گزینه‌ها سجع متوازی خودنمایی می‌کند.

۲۵- پاسخ: گزینه ۴ ▲ مشخصات سؤال: ساده * حیطة: کاربرد * علوم و فنون ادبی ۱ (درس ۶)



در گزینه ۱، بین «وافر» و «نافر» سجع متوازی برقرار است و در گزینه ۳، بین «بی‌جو» و «گرو» سجع مطرف یافت می‌شود. گزینه ۲ نیز فاقد سجع است، زیرا کلمات «فراق» و «دیدار» هم‌وزن نمی‌باشند.

▲ مشخصات سؤال: دشوار * حیطة: کاربرد * علوم و فنون ادبی ۱ (درس ۶)

۲۶- پاسخ: گزینه ۲



در گزینه ۱، کلمات «سیاحت و راحت» سجع مطرف، در گزینه ۳ «ببرند و بگیرند» سجع متوازی و در گزینه ۴ «گرفتار و گفتار» سجع مطرف ساخته‌اند.
در گزینه ۲، کلمات مشخص شده در انتهای دو جمله نیامده‌اند و هر دو عضوی از یک جمله هستند، بنابراین سجع نمی‌سازند.



- ارکان سجع بایست در انتهای دو جمله ذکر شوند. بنابراین در یک جمله به تنهایی سجع وجود ندارد.

▲ مشخصات سؤال: دشوار * حیطة: کاربرد * علوم و فنون ادبی ۱ (درس ۶)

۲۷- پاسخ: گزینه ۳



در گزینه ۱ «مُل» و «بلبل» ارکان سجع محسوب می‌شوند، زیرا در انتهای هر نیم‌مصراع، یک کلمه به عنوان رکن سجع می‌بایست در نظر گرفته شود. در گزینه ۲ نیز «دستی» بخشی از رکن سجع می‌باشد و نه تمام آن؛ رکن سجع «تنگ‌دستی» می‌باشد. در گزینه ۴ نیز ارکان سجع «گردون» و «افسون» هستند.



- برای در نظر گرفتن رکن سجع، می‌بایست کل کلمه را در نظر گرفت و نه جزئی از آن را.

▲ مشخصات سؤال: دشوار * حیطة: استدلال * علوم و فنون ادبی ۱ (درس ۷)

۲۸- پاسخ: گزینه ۱



بیت سؤال و گزینه‌های ۲، ۳ و ۴ همگی به رسیدن موسم کهن‌سالی اشاره دارند، اما گزینه ۱ به این اشاره دارد که یاد معشوق باعث جوانی است.

▲ مشخصات سؤال: متوسط * حیطة: استدلال * علوم و فنون ادبی ۱ (درس ۷)

۲۹- پاسخ: گزینه ۲



متن سؤال و گزینه ۲ هر دو به این موضوع اشاره دارند که تمامی علوم در اختیار یک فرد نخواهد بود و همه چیز را همه می‌دانند.



گزینه ۱: دانش، جاودانه است و با گذر زمان بی‌ارزش نمی‌شود.
گزینه ۳: بعد از عمری تلاش و کسب علم متوجه می‌شویم که دانش ما صرفاً ذره‌ای از دانش‌های این عالم است و در مقایسه با دانش‌های دنیا می‌فهمیم که انگار ما هیچ چیزی را نفهمیده‌ایم.
گزینه ۴: کسی که آگاهی و دانش داشته باشد، ادعایی ندارد.

▲ مشخصات سؤال: متوسط * حیطة: استدلال * علوم و فنون ادبی ۱ (درس ۶)

۳۰- پاسخ: گزینه ۴



گزینه‌های ۱، ۲ و ۳ هر سه اشاره به مفهوم ذکر شده دارند، اما گزینه ۴ به اهمیت سعی و تلاش اشاره دارد.



- مفهوم صورت سؤال در خودارزیابی درس ۶ ذکر شده است. (ارادت بی‌چون ...)

علوم اجتماعی



۳۱- پاسخ: گزینه ۱

▲ مشخصات سؤال: متوسط * حیطة: دانش * جامعه‌شناسی ۱ (درس ۷)



- حدود قلمرو واقعی و آرمانی هر جهان اجتماعی دستخوش تغییر می‌شود و از جامعه‌ای به جامعه دیگر نیز متفاوت است.
- جوامع مختلف با ایمان به عقاید و ارزش‌های حقیقی، آن‌ها را به قلمرو آرمانی خود وارد می‌کنند و اگر هنجارها و اعمال خود را براساس این عقاید و ارزش‌ها سامان دهند، آن‌ها را به قلمرو واقعی وارد نموده‌اند.
- اگر جوامع حقایق را نشناسند و به آن ایمان نیاورند و مطابق آن عمل نکنند یا اگر ایمان خود را نسبت به حقایق از دست بدهند، از حق گسسته و به سوی باطل گام برمی‌دارند.



- حق یا باطل بودن عقاید، ارزش‌ها، هنجارها و کنش‌ها براساس آگاهی یا جهل یا توجه یا بی‌توجهی مردم جهان‌های اجتماعی مختلف نسبت به آن‌ها تعیین نمی‌شود.

۳۲- پاسخ: گزینه ۳

▲ مشخصات سؤال: دشوار * حیطة: کاربرد * جامعه‌شناسی ۱ (درس ۷)



- این سؤال، یک سؤال مفهومی است که با توجه به دانش خود و برداشتی که از متن کتاب دارید، می‌توانید به آن پاسخ دهید. وقتی فاصله قلمرو آرمانی و واقعی در یک جامعه افزایش یابد، ارزش‌های پذیرفته شده در عمل اجرا نمی‌شوند و این باعث شکاف میان باور و عمل می‌شود، در نتیجه شانس رسیدن به جامعه مطلوب (تحقق آرمان‌ها) کاهش می‌یابد.



- مرز میان قلمرو آرمانی و واقعی جهان اجتماعی براساس عمل مردم تغییر می‌کند.

۳۳- پاسخ: گزینه ۳

▲ مشخصات سؤال: ساده * حیطة: دانش * جامعه‌شناسی ۱ (درس ۷)



آرمان‌ها و قلمرو آرمانی همان نظام معیار جهان اجتماعی است که بسیاری کم و بیش به آن عمل می‌کنند و برخی هم آن را مراعات نمی‌کنند.



- گزینه ۱: ممکن است برخی افراد یک جامعه به آرمان‌ها پایبند باشند.
گزینه ۲: در صورت عمل کردن به آرمان‌ها، آن‌ها را وارد قلمرو واقعی جامعه می‌کنیم و نمود اجتماعی و بیرونی می‌یابند.
گزینه ۴: قلمرو آرمانی و قلمرو واقعی از یکدیگر متمایزند و مرز آن‌ها براساس عمل مردم تغییر می‌کند.

۳۴- پاسخ: گزینه ۱

▲ مشخصات سؤال: دشوار * حیطة: کاربرد * جامعه‌شناسی ۱ (درس ۷)



- گزینه ۲: عدالت اجتماعی در قلمرو آرمانی قرار می‌گیرد ولی در قلمرو واقعی، ممکن است به‌طور کامل تحقق نیابد.
گزینه ۳: فاصله میان قلمرو واقعی و آرمانی همیشه وجود دارد و ارزش‌ها در هر دو قلمرو کاملاً یکسان نیستند.
گزینه ۴: در قلمرو آرمانی فقط مسائل مادی مطرح نیستند، بلکه ارزش‌های اخلاقی و معنوی بخش مهمی از آن را تشکیل می‌دهند.

▲ مشخصات سؤال: دشوار * حیطة: کاربرد * جامعه‌شناسی ۱ (درس ۸)

۳۵- پاسخ: گزینه ۳



- خجالتی ← اکتسابی، فردی و متغیر
- سفید پوست ← انتسابی، فردی و ثابت
- ایرانی ← انتسابی، اجتماعی و ثابت
- مهندس ← اکتسابی، اجتماعی و متغیر



- برخی ویژگی‌ها هستند که در به‌دست آوردن آن‌ها نقشی نداریم، اما می‌توانیم با تلاش و کوشش خود، آن‌ها را تغییر دهیم، مانند منزلت‌ی که از طریق خانواده‌مان به‌دست می‌آوریم و با کنش‌هایمان آن را تغییر می‌دهیم.

▲ مشخصات سؤال: متوسط * حیطة: کاربرد * جامعه‌شناسی ۱ (درس ۸)

۳۶- پاسخ: گزینه ۴



- گزینه ۱: تأثیر جهان نفسانی بر جهان طبیعی - تأثیر جهان طبیعی بر جهان اجتماعی
گزینه ۲: تأثیر جهان اجتماعی بر جهان نفسانی - تأثیر جهان اجتماعی بر جهان طبیعی
گزینه ۳: تأثیر جهان طبیعی بر جهان نفسانی - تأثیر جهان اجتماعی بر جهان نفسانی



- سه بُعد متمایز هویت انسان
- بُعد جسمانی ← بدن
 - بُعد نفسانی ← نفس و ویژگی‌های روانی و اخلاقی
 - بُعد اجتماعی ← نقش و عضویت فرد در جهان اجتماعی

▲ مشخصات سؤال: ساده * حیطة: کاربرد * جامعه‌شناسی ۱ (درس ۸)

۳۷- پاسخ: گزینه ۳



گزینه ۳ به تأثیر بُعد نفسانی بر بُعد جسمانی اشاره دارد، اما سایر گزینه‌ها مربوط به تأثیر بُعد جسمانی بر بُعد اجتماعی است. بررسی گزینه‌ها:

- گزینه ۱: قد بلند (بُعد جسمانی) ← انتخاب شدن در تیم بسکتبال مدرسه (بُعد اجتماعی)
گزینه ۲: نقص عضو (بُعد جسمانی) ← از دست دادن شغل (بُعد اجتماعی)
گزینه ۳: فشارهای روانی (بُعد نفسانی) ← مشکلات قلبی (بُعد جسمانی)
گزینه ۴: زیبایی چهره (بُعد جسمانی) ← محبوبیت در میان دوستان (بُعد اجتماعی)

▲ مشخصات سؤال: متوسط * حیطة: دانش * جامعه‌شناسی ۱ (درس ۸)

۳۸- پاسخ: گزینه ۱



اختلاف نظر میان روان‌شناسان، جامعه‌شناسان و مردم‌شناسان درباره هویت، نشان‌دهنده پیچیدگی این موضوع است و اینکه امکان خطا و اشتباه در شناخت هویت وجود دارد.

▲ مشخصات سؤال: دشوار * حیطة: دانش * جامعه‌شناسی ۱ (درس‌های ۷ و ۸)

۳۹- پاسخ: گزینه ۲



- جهان‌های اجتماعی که علم را به دانش تجربی محدود می‌کنند و عقل و وحی را به‌عنوان دو روش علمی، معتبر نمی‌دانند، نمی‌توانند از حق یا باطل بودن عقاید و آرمان‌ها سخن بگویند.
- هر جهان اجتماعی براساس هویت خود با طبیعت و بدن آدمی تعامل می‌کند.
- در جامعه سرمایه‌داری، هویت افراد بیشتر به ثروت و توان اقتصادی آن‌ها وابسته است.



- هويت اجتماعي هر فرد، درون جهان اجتماعي و براساس عقايد و ارزش‌هاي آن شكل مي‌گيرد. در جامعه قبيله‌اي، هويت اجتماعي افراد براساس جايقه قبيله‌اي آن‌ها مشخص مي‌شود و در جامعه ديني، هويت اجتماعي افراد براساس عقايد و ارزش‌هايي است كه آن دين محترم مي‌شمارد.

۴۰- پاسخ: گزینه ۱ ▲ مشخصات سؤال: دشوار * حیطه: دانش * جامعه‌شناسی ۱ (درس‌های ۷ و ۸)



در عبارت‌های «الف» و «ب»، بخش اول درست و بخش دوم، نادرست است.

بررسی عبارات:

الف) درست - نادرست؛ هر اندازه مردم براساس ارزش‌ها عمل کنند، به همان اندازه آرمان‌ها وارد قلمرو واقعي جهان اجتماعي مي‌شوند.

ب) درست - نادرست؛ واقعيتهای هر جهان اجتماعي را مي‌توان در پرتو آرمان‌های آن ارزيابي كرد.

ج) درست - درست

د) نادرست؛ جهان اجتماعي پس از تولد هر فرد، بخشي از هويت اجتماعي او را تعيين مي‌كند - درست



- اگر مردم مطابق آرمان‌های خود عمل کنند، فاصله میان قلمرو واقعي و آرمانی جامعه خود را کاهش مي‌دهند.

۴۱- پاسخ: گزینه ۴ ▲ مشخصات سؤال: متوسط * حیطه: دانش * جامعه‌شناسی ۱ (درس ۹)



■ در جهان اسلام، امر به معروف و نهی از منکر در فرایندهای جامعه‌پذیری و کنترل اجتماعي نقش مهمی دارد.

■ دارای آثار فردی و اجتماعي و نتایج معنوی و دنیوی بسیاری است.

■ روش‌های مختلفی دارد. برخی روش‌های آن تبلیغي و برخی تشويقي یا تنبيهي است.

■ سطوح متفاوتی دارد. در مواردی همگانی و به‌عهده همه افراد جامعه است و در برخی موارد وظیفه سازمان‌های رسمي و حكومتي است.

۴۲- پاسخ: گزینه ۱ ▲ مشخصات سؤال: متوسط * حیطه: دانش * جامعه‌شناسی ۱ (درس ۹)



■ جهان اجتماعي برای بقا و تداوم، اعتقادات، ارزش‌ها و شیوه زندگی خود را به فرد آموزش مي‌دهد.

■ فرد با آموزش‌های اساسی و ماندگاری که در خانواده مي‌بيند، اولین و مهم‌ترین آشنایی‌ها را با جهانی که در آن متولد شده است، پیدا مي‌کند.

■ جهان اجتماعي پس از تولد هر فرد، بخشي از هويت اجتماعي او را تعيين مي‌کند؛ يعني آن فرد را به‌عنوان يکي از اعضای خود به رسمیت مي‌شناسد و برای او ویژگی‌هایی متناسب با موقعیتی که در آن قرار گرفته است، در نظر مي‌گیرد. در این زمینه مي‌توان به صدور شناسنامه

برای نوزادان اشاره کرد.



- به فرایندی که هر فرد برای مشارکت در زندگی اجتماعي دنبال مي‌کند و مسیری که برای شکل‌گیری هويت اجتماعي افراد طی مي‌شود، جامعه‌پذیری مي‌گویند.

۴۳- پاسخ: گزینه ۲ ▲ مشخصات سؤال: متوسط * حیطه: دانش * جامعه‌شناسی ۱ (درس ۹)



■ تشويق و تنبيه به دو شیوه رسمي و غيررسمي انجام مي‌شود. شیوه غيررسمي آن بیشتر در خانواده، همسالان یا به‌وسیله عموم افراد جامعه انجام مي‌شود و آثار و نتایج عمیق‌تری دارد و شیوه رسمي آن، بیشتر توسط سازمان‌ها و مؤسسات اجتماعي مانند ادارات، پلیس، دادگاه و زندان صورت مي‌گیرد.

■ اقتناع، روشی است که به‌واسطه آن فرهنگ در افراد درونی مي‌شود. هرچه قدرت اقتناع یک فرهنگ بیشتر باشد، افراد کنش‌ها و اعمال متناسب با آن فرهنگ را بهتر انجام مي‌دهند. فرهنگ‌هایی که ظرفیت منطقي و عقلانی بیشتری دارند و با فطرت آدمیان سازگارترند، از قدرت اقتناعی بیشتری برخوردارند.

نباید سراغ اینا بری

- گزینه ۱: اقناع - تشویق - تنبیه
گزینه ۳: کنترل اجتماعی - تشویق و تنبیه - تشویق
گزینه ۴: تنبیه و تشویق - اقناع - اقناع

خوبه اینو بدونی

به مجموعه فعالیت‌هایی که برای پذیرش فرهنگ جامعه و انطباق افراد با انتظارات جامعه انجام می‌گیرد، کنترل اجتماعی می‌گویند.

۴۴- پاسخ: گزینه ۱ ▲ مشخصات سؤال: متوسط * حیطة: کاربرد * جامعه‌شناسی ۱ (درس ۹)

جوابش اینه

- حضور به‌موقع در مدرسه ← جامعه‌پذیری
- مورد ستایش معلم قرار گرفتن ← تشویق
- تذکر دادن ناظم به علت تأخیر ← کنترل اجتماعی
- سرزنش شدن توسط هم‌کلاسی‌ها ← تنبیه و مجازات

خوبه اینو بدونی

جامعه‌پذیری: فرایندی که هر فرد برای مشارکت در زندگی اجتماعی دنبال می‌کند و مسیری که برای شکل‌گیری هویت اجتماعی افراد طی می‌شود.
تشویق و پاداش: هر جهان اجتماعی، افرادی را که مطابق ارزش‌ها و قواعدش عمل کنند، تشویق می‌کند و به آن‌ها پاداش می‌دهد.
تنبیه و مجازات: هر جهان اجتماعی کسانی را که دچار کژروی اجتماعی شده باشند، تنبیه و مجازات می‌کند.

۴۵- پاسخ: گزینه ۲ ▲ مشخصات سؤال: متوسط * حیطة: دانش * جامعه‌شناسی ۱ (درس‌های ۸ و ۹)

جوابش اینه

- نقش و عضویت اجتماعی ما مجرای ارتباط ما با جهان اجتماعی است.
- برگزاری مسابقات بین‌المللی زیبایی و نمایشگاه‌های مُد، از توجه و تمرکز فرهنگ غرب بر بُعد جسمانی هویت حکایت می‌کند.
- به فرایندی که هر فرد برای مشارکت در زندگی اجتماعی دنبال می‌کند و مسیری که برای شکل‌گیری هویت اجتماعی افراد طی می‌شود، جامعه‌پذیری می‌گویند.

زبان عربی



۴۶- پاسخ: گزینه ۳ ▲ مشخصات سؤال: ساده * حیطة: دانش * عربی، زبان قرآن ۱ (درس ۴)

جوابش اینه

إِنَّ: قطعاً، همانا، بی‌گمان (رد گزینه ۴) / هَذِهِ أُمَّتُكُمْ: این امت شماست (رد گزینه‌های ۲ و ۴) / أُمَّةٌ وَاحِدَةٌ: امّتی یگانه (رد گزینه‌های ۱ و ۴) / أَنَا رَبِّكُمْ: من پروردگارتان هستم (رد گزینه‌های ۱ و ۲)

خوبه اینو بدونی

- وقتی ساختار «اسم اشاره» + اسم بدون «ال» داشته باشیم باید به نکات زیر توجه کنیم:
۱. این دو کلمه یک جمله اسمیه کامل را تشکیل می‌دهند که در آن اسم اشاره، مبتدا و آن اسم بدون «ال» خبر است. مثال: «هذا بيتٌ: این، یک خانه است.»
۲. در ترجمه، این دو کلمه نباید به شکل یک گروه اسمی ترجمه شوند و باید میان آن‌ها مکث (ویرگول) داشته باشیم.
۳. از آنجا که اسم بدون «ال» خبر است، باید آن را به شکل مسند فارسی در کنار فعل اسنادی (مانند «است» و صیغه‌های دیگر آن) ترجمه کنیم.
مثال: «هذا طالبٌ: این، دانش‌آموز است.» اما اگر این جمله را این‌طور ترجمه کنیم که «این دانش‌آموز، است» در این صورت، ترجمه اشتباه است.

۴۷- پاسخ: گزینه ۳

▲ مشخصات سؤال: ساده * حیطة: دانش * عربی، زبان قرآن ۱ (درس ۴)



من رأی منکم: هرکس از شما ببیند (رد گزینه های ۱ و ۴) / أهدأ يدعو إلى التفرقة: کسی که به تفرقه فرا می خواند، فردی که به تفرقه دعوت می کند (رد گزینه های ۱ و ۲) / فهو عمیل العدو: پس او مزدور دشمن است (رد گزینه ۴)

۴۸- پاسخ: گزینه ۴

▲ مشخصات سؤال: متوسط * حیطة: کاربرد * عربی، زبان قرآن ۱ (درس ۴)



لا يجوز: جایز نیست (رد گزینه ۲) / الإصرار على العُدوان: اصرار بر دشمنی کردن (رد گزینه های ۱ و ۳) / لا ینتفع به أحد: احدی از آن نفع نمی برد (رد گزینه های ۲ و ۳) / إلا من یرید تفرقة المسلمین: مگر کسی که می خواهد مسلمانان را پراکنده سازد (رد گزینه های ۲ و ۳)

۴۹- پاسخ: گزینه ۱

▲ مشخصات سؤال: متوسط * حیطة: کاربرد * عربی، زبان قرآن ۱ (درس ۴)



علینا أن نحترم: لازم است که احترام بگذاریم، باید احترام بگذاریم (رد سایر گزینه ها) / علینا أن لا نسب: باید دشنام نگوئیم (رد گزینه های ۲ و ۳) / علینا أن نحاول: باید بکشیم، باید تلاش کنیم (رد گزینه های ۲ و ۴)



- ساختار «علی + اسم / ضمیر ...» در ابتدای جمله غالباً معنای اجبار را می رساند و به شکل های مختلفی ترجمه می شود که در تمامی آن ها، معنای اجبار و لازم بودن وجود دارد.

- مثال: «علینا أن نذهب: ما باید برویم ✓ بر ما واجب است که برویم ✓ بر ما لازم است که برویم ✓»

۵۰- پاسخ: گزینه ۴

▲ مشخصات سؤال: متوسط * حیطة: کاربرد * عربی، زبان قرآن ۱ (درس ۵)



هناک: وجود دارد، هست (رد گزینه های ۱ و ۳) / تعیش: زندگی می کند (رد گزینه های ۱ و ۲) / تحت عیون بعض الأسماک: زیر چشم های برخی ماهی ها (رد گزینه های ۲ و ۳) / أن یستعین: که یاری بجوید، که کمک بگیرد (رد گزینه های ۱ و ۳) / لإنارة المدن: برای نورانی کردن شهرها (رد گزینه های ۱ و ۲)

۵۱- پاسخ: گزینه ۲

▲ مشخصات سؤال: دشوار * حیطة: کاربرد * عربی، زبان قرآن ۱ (درس های ۴ و ۵)



ترجمه صحیح سایر گزینه ها:

گزینه ۱: با شایستگان مشارکت کنید و به نصیحت هایشان برای رستگاری در زندگی عمل کنید!

گزینه ۲: اگر با مؤمن هم نشینی کنی، به تو سود می رسد و اگر با او همراهی کنی، به تو سود می رسد!

گزینه ۴: بشر می تواند برای پیشگیری از بیماری ها از گیاه مناسب استفاده کند!

۵۲- پاسخ: گزینه ۱

▲ مشخصات سؤال: متوسط * حیطة: کاربرد * عربی، زبان قرآن ۱ (درس ۵)



بررسی گزینه ها:

گزینه ۱: مفرد کلمه «صُور: عکسها» کلمه «صورة: عکس» است.

گزینه ۲: «الأعشاب الطَّیِّبَة: گیاهان دارویی» متضاد «النباتات البرَّیَّة: گیاهان صحرائی» نیست.

گزینه ۳: جمع مکسر «دَنَب: دم»، «أذنان» است، نه «دُنُوب: گناهان».

گزینه ۴: «أفرز: ترشح کرد» مترادف «التَّأم: بهبود یافت» نیست.

۵۳- پاسخ: گزینه ۱ ▲ مشخصات سؤال: ساده * حیطة: کاربرد * عربی، زبان قرآن ۱ (درس‌های ۴ و ۵)



ترجمه گزینه‌ها:

گزینه ۱: آفتاب پرست: درگیری مسلحانه‌ای که میان دولت‌ها برای محقق شدن اهداف مختلفی اتفاق می‌افتد! (این تعریف برای «الحرب: جنگ» صحیح است، نه «الحرباء».)

گزینه ۲: گربه: حیوانی است که گاهی اوقات در خانه‌ها مشاهده‌اش می‌کنیم و به نظافت به وسیله زبانش معروف است!

گزینه ۳: رهبر: شخصی است که یک گروه یا یک ارتش را برای محقق شدن اهداف مشخصی هدایت می‌کند!

گزینه ۴: مزدور: او کسی است که برای صلاح دشمنان کار می‌کند!

۵۴- پاسخ: گزینه ۲ ▲ مشخصات سؤال: دشوار * حیطة: استدلال * عربی، زبان قرآن ۱ (درس ۴)



سؤال از ما عبارتی را می‌خواهد که بر احترام اسلام به ادیان الهی دلالت کند.

ترجمه گزینه‌ها:

گزینه ۱: نیکی و بدی با هم برابر نیستند؛ (بدی را) به گونه‌ای که بهتر است دفع کن.

گزینه ۲: بگو ای اهل کتاب به سوی کلمه‌ای یکسان بین ما و بین خودتان بیایید که جز خدا را نپرستیم.

گزینه ۳: همانا ما شما را از یک مرد و زن آفریدیم و شما را ملت‌ها و قبیله‌هایی قرار دادیم تا با یکدیگر آشنا شوید.

گزینه ۴: همگی به ریسمان الهی چنگ بزنید و پراکنده نشوید.

۵۵- پاسخ: گزینه ۱ ▲ مشخصات سؤال: دشوار * حیطة: کاربرد * عربی، زبان قرآن ۱ (درس‌های ۴ و ۵)



بررسی گزینه‌ها:

گزینه ۱: «تَعَوَّضُ» فعل مضارع مفرد مؤنث غایب از باب «تفعیل» است.

گزینه ۲: «الأعشاب» جمع مکسر کلمه «العُشْب: علف، گیاه» است.

گزینه ۳: «نَزَلَ» از مصدر «إنزال» نیست، بلکه فعل ثلاثی مجرد است.

گزینه ۴: «تَعَلَّمُوا: یاد بگیرید» با توجه به سایر اجزای جمله فعل امر است، نه فعل ماضی.

۵۶- پاسخ: گزینه ۳ ▲ مشخصات سؤال: دشوار * حیطة: کاربرد * عربی، زبان قرآن ۱ (درس‌های ۴ و ۵)



فعل‌های «نَلْتَمُّ»، «يَنْتَفِعَانِ» و «تَجْتَمِعَنَّ» هر سه از باب «افتعال» هستند.

در سایر گزینه‌ها باب‌های افعال عبارتند از:

گزینه ۱: إفتعال- إستفعال- إنفعال

گزینه ۲: تَفْعُلُ- تَفْعِيلُ- تَفْعِيلُ

گزینه ۴: إفتعال- إنفعال- فعل ثلاثی مجرد است.



- اگر فاء‌الفعل یک فعل، یعنی اولین حرف از حروف اصلی آن فعل، «ن» باشد و آن فعل را به باب «إفتعال» ببریم، کلمه نهایی شبیه یکی از افعال باب «إنفعال» می‌شود. اما دقیقاً همین‌جا باید توجه داشته باشیم که «ن» فعل یاد شده، جزو حروف اصلی آن است. به همین علت نباید آن فعل را با افعال باب «إنفعال» اشتباه گرفت.

- مثال: فعل «نَفَعَ» سود رساند و وقتی به باب «إفتعال» برود، می‌شود «انتفاع»؛ اما این کلمه از باب «إنفعال» نیست، بلکه همان‌طور که گفته شد، از باب «إفتعال» است. مثال دیگر در این زمینه فعل «نَشَرَ» است که وقتی به باب «إفتعال» می‌رود، تبدیل می‌شود به کلمه «إنتشار».

۵۷- پاسخ: گزینه ۳ ▲ مشخصات سؤال: متوسط * حیطة: کاربرد * عربی، زبان قرآن ۱ (درس ۴)



در گزینه ۳ فعل «نُحَاوِلُ» از باب «مفاعلة» است؛ در حالی که افعال «يَتَعَايَشُوا» در گزینه ۱، «تَصَادَمَ» در گزینه ۲ و «يَتَعَامَلُ» در گزینه ۴ همگی از باب «تفاعل» هستند.

۵۸- پاسخ: گزینه ۴

▲ مشخصات سؤال: متوسط * حیطة: کاربرد * عربی، زبان قرآن ۱ (درس‌های ۴ و ۵)



در گزینه‌های ۱، ۲ و ۳ فعل‌های «تَفَرَّقَان»، «تَشَجَّعُونَ» و «تُعَلِّمِينَ» همگی از باب «تفعیل» هستند؛ اما در گزینه ۴ فعل «تَتَحَرَّكُ» از باب «تفعل» است.

۵۹- پاسخ: گزینه ۳

▲ مشخصات سؤال: ساده * حیطة: کاربرد * عربی، زبان قرآن ۱ (درس‌های ۴ و ۵)



بررسی گزینه‌ها:

گزینه ۱: «تستطیع»: فعل ثلاثی مزید از باب «إستفعال» / «تحرک»: فعل ثلاثی مزید از باب «تفعیل»
 گزینه ۲: «یُنزَلُ»: فعل ثلاثی مزید از باب «تفعیل»
 گزینه ۳: «یَمَلِكُ»: فعل ثلاثی مجرد (ماضی آن، فعل «مَلِكُ» است.) / «یُحذَرُ»: فعل ثلاثی مزید از باب «تفعیل»
 گزینه ۴: «تُحسِنُ»: فعل ثلاثی مزید از باب «إفعال»

۶۰- پاسخ: گزینه ۲

▲ مشخصات سؤال: دشوار * حیطة: کاربرد * عربی، زبان قرآن ۱ (درس‌های ۴ و ۵)



بررسی گزینه‌ها:

گزینه ۱: «تَفَرَّقُوا»: فعل ماضی از باب «تَفَعَّلَ» است.
 گزینه ۲: «تُعَلِّمُ»: فعل مضارع مفرد مذکر مخاطب از مصدر «تعلیم» از باب «تفعیل» است.
 گزینه ۳: «تَحَوَّلَ»: فعل ماضی از باب «تَفَعَّلَ» است.
 گزینه ۴: «تَسَاقَطَ»: فعل ماضی از باب «تفاعُل» است.



- همان‌طور که می‌دانید افعال ماضی در دو باب «تفاعُل» و «تَفَعَّلَ» با «ت» شروع می‌شوند. برای مثال می‌توان به فعل «تَحَوَّلَ»: تحول پیدا کرد» از باب «تَفَعَّلَ» و فعل «تَسَاقَطَ»: پی‌درپی فرو افتاد» از باب «تفاعُل» اشاره کرد. اما به همین علت باید توجه داشت که این «ت» در ابتدای این افعال، علامت مضارع نیست؛ بلکه مربوط به خود فعل است. تشخیص این مطلب از روی ظاهر فعل و معنای آن ممکن است.
 - همچنین بهتر است یادآور شویم که افعال این دو باب در حالت مضارع، علاوه بر «ت»، حرف مضارعه دیگری به خود می‌گیرند. برای مثال فعل ماضی «تَحَوَّلَ» وقتی در حالت مضارع قرار می‌گیرد، به «یَتَحَوَّلُ» تبدیل می‌شود؛ و یا فعل ماضی «تَسَاقَطَ» در حالت مضارع، به فعل «یَتَسَاقَطُ» مبدل می‌شود.

تاریخ



۶۱- پاسخ: گزینه ۲

▲ مشخصات سؤال: دشوار * حیطة: کاربرد * تاریخ ۱ (درس ۹)



دولت - شهرهای یونانی مخصوصاً آتن از تسلط ایران بر آسیای صغیر و سواحل شرقی دریای اژه ناخنود بودند. از این‌رو آتنی‌ها یکی از شهرهای یونانی‌نشین آسیای صغیر به‌نام میلئوس (ملطیه) را تشویق به شورش علیه هخامنشیان کردند و سپس به‌همراه شورشیان به شهر سارد هجوم آورده، آنجا را آتش زدند؛ بنابراین داریوش تصمیم به تنبیه آتنی‌ها گرفت. ناوهای ایرانی نخست جزایر دریای اژه را تصرف کردند و سپس سپاه ایران وارد خاک یونان شد و در جایی به‌نام ماراتن موضع گرفت. (علت وقوع جنگ ماراتن)
 آتنی‌ها مدتی در اظهار اطاعت یا جنگ تردید داشتند. بیشتر دولت - شهرهای یونانی از جمله اسپارت در پشتیبانی از آتن جدی نبودند. سرانجام سرداران آتنی تنها راه چاره را در حمله سریع و جنگ تن‌به‌تن دیدند. یورش یونانیان به‌قدری ناگهانی بود که کاری از تیراندازان سپاه هخامنشی برنیامد و عقب‌نشینی کردند. (نتیجه جنگ ماراتن: پیروزی آتنی‌ها)

۶۲- پاسخ: گزینه ۴ ▲ مشخصات سؤال: دشوار * حیطة: استدلال * تاریخ ۱ (درس ۹)



(الف) خشایارشا در نبرد دریایی در تنگه سالامیس توفیقی به دست نیاورد. یونانیان درباره پیروزی خود در این نبرد نیز بزرگنمایی بسیار کردند. مورخان یونان باستان و تاریخ‌دانان جدید اروپایی، جنگ ماراتن را با آب و تاب فراوان نقل کرده‌اند.
 (ب) داریوش تصمیم به تنبیه آتنی‌ها گرفت. ناوهای ایرانی نخست جزایر دریای اژه را تصرف کردند و سپس سپاه ایران وارد خاک یونان شد و در جایی به نام ماراتن موضع گرفت.
 (ج) هر سه جنگ در زمان هخامنشیان رخ داده است.
 (د) اسکندر در سه نبرد (گرانیکوس، ایسوس و گوگمل) سپاه هخامنشی را شکست داد.

۶۳- پاسخ: گزینه ۳ ▲ مشخصات سؤال: متوسط * حیطة: دانش * تاریخ ۱ (درس ۹)



(الف) کورش مدتی پس از به قدرت رسیدن به آسیای صغیر لشکرکشی کرد و حکومت لیدی و سایر دولت-شهرهای آنجا را شکست داد و شهر تروتمند سارد، پایتخت لیدی و تمامی آسیای صغیر را به تصرف خود درآورد.
 (ب) در زمان پادشاهی کمبوجیه (پسر و جانشین کورش بزرگ) مصر به تصرف هخامنشیان درآمد. قلمرو هخامنشیان به قاره آفریقا نیز گسترش یافت و به نهایت وسعت و عظمت خود رسید.
 (ج) پس از مرگ مشکوک کمبوجیه، داریوش یکم که از شاخه دیگر خاندان هخامنشی بود با همراهی تعدادی از سران خاندان‌های بزرگ پارسی، گوماته مغ و دیگر شورشیان و مدعیان قدرت را سرکوب کرد و بر تخت شاهی نشست.
 (د) خشایارشا به یونان لشکر کشید و آتن را تصرف کرد، اما در نبرد دریایی در تنگه سالامیس توفیقی به دست نیاورد.

۶۴- پاسخ: گزینه ۱ ▲ مشخصات سؤال: متوسط * حیطة: دانش * تاریخ ۱ (درس ۷)



افسانه، قصه، داستان و اسطوره گرچه هر یک معنای خاص و ریشه لغوی خود را دارند، اما تقریباً همگی به معنای داستان یا سرگذشت خیالی و غیرواقعی به کار می‌روند. اسطوره‌شناسان، مورخان و دیگر محققان درباره اینکه محتوای افسانه‌ها به کلی غیرواقعی است یا نه، اتفاق نظر ندارند. بیشتر آنان بر این عقیده هستند که افسانه‌ها بر اساس واقعیت‌های تاریخی ساخته شده‌اند، اما با گذشت زمان تغییر کرده و به شکل افسانه و اسطوره درآمده‌اند.



- گزینه ۴ تحول را برعکس نشان می‌دهد و خیال را منشأ اولیه و واقعیت را امری ثانویه معرفی می‌کند.

۶۵- پاسخ: گزینه ۲ ▲ مشخصات سؤال: متوسط * حیطة: دانش * تاریخ ۱ (درس ۷)



با گسترش روابط سیاسی و اقتصادی ایران و اروپا در دوره قاجاریه، اروپاییان بیشتری به عنوان جهانگرد، بازرگان، سفیر، باستان‌شناس و... به کشور ما آمدند و روزبه‌روز بر تعداد بازدیدکنندگان خارجی از آثار و مکان‌های تاریخی به خصوص تخت جمشید، پاسارگاد و شوش افزوده شد. بدین گونه کم‌کم زمینه برای انجام کاوش‌های باستان‌شناسی در ایران فراهم آمد.

۶۶- پاسخ: گزینه ۴ ▲ مشخصات سؤال: دشوار * حیطة: کاربرد * تاریخ ۱ (درس ۷)



کاوش‌های باستان‌شناسی و پژوهش‌های جدید نشان داد که چندین هزار سال پیش از مهاجرت اقوام آریایی، ساکنان فلات ایران به یکجانشینی و کشاورزی روی آورده و تمدن نسبتاً پیشرفته‌ای را بنیان نهاده بودند. یکی دیگر از نتایج تحقیقات دو قرن گذشته، تقسیم‌بندی جدیدی بود که مورخان از تاریخ ایران در دوره باستان ارائه کردند.

۶۷- پاسخ: گزینه ۳ ▲ مشخصات سؤال: متوسط * حیطة: دانش * تاریخ ۱ (درس ۷)



در ایران باستان هر چند وضعیت تاریخ‌نگاری مانند یونان و روم مطلوب نبوده و مورخان بزرگی پا به عرصه نگذاشته‌اند، اما به گفته هرودوت ایرانیان از شعور و آگاهی تاریخی بالایی برخوردار بوده‌اند. شاید یکی از دلایل ضعف تاریخ‌نگاری در آن دوره این باشد که سنت شفاهی بسیار مقبول‌تر و پسندیده‌تر از سنت کتابت بوده است.



- علاقه و عادت به حفظ سینه به سینه مطالب در قرن‌ها و حتی هزاره‌ها، لزوم ثبت و نگارش آن‌ها را در درجه اهمیت کمتری قرار داده است.

۶۸- پاسخ: گزینه ۳ ▲ مشخصات سؤال: دشوار * حیطة: دانش * تاریخ ۱ (درس ۸)



دوران تاریخی فلات ایران با تاریخ ایلام که اطلاعات مکتوبی درباره آن وجود دارد، آغاز می‌شود. صورت سؤال اشاره به پژوهش‌ها دارد که مربوط به منابع دست دوم که در کاوش‌های باستان‌شناسی که در قرون جدید که در درس هفتم بیان شد، دارد.



گزینه ۱: در درس هفتم اشاره به تمدن ایلامی ندارد.
گزینه ۲: اشاره به کهن‌ترین نشانه حضور انسان در فلات ایران دارد.
گزینه ۴: دلیل تشکیل پادشاهی ایلام بیان شده است.

۶۹- پاسخ: گزینه ۳ ▲ مشخصات سؤال: دشوار * حیطة: کاربرد * تاریخ ۱ (درس‌های ۷، ۸ و ۹)



تحقیقات جدید تاریخی که در دو قرن اخیر انجام گرفته، آگاهی و شناخت از تاریخ ایران در دوران باستان را متحول کرده است. بر پایه این تحقیقات، مادی‌ها بنیان‌گذار نخستین حکومت آریایی در ایران شناخته می‌شوند.



- کاوش‌ها و اطلاعات تاریخی کمک کرد تا سلسله‌های پادشاهی مادی تا ساسانیان بهتر و بیشتر شناخته شوند و امکان تشخیص تاریخ واقعی از افسانه تا حدودی فراهم آمد.
- دوران تاریخی فلات ایران با تاریخ ایلام که اطلاعات مکتوبی درباره آن وجود دارد، آغاز می‌شود.

۷۰- پاسخ: گزینه ۱ ▲ مشخصات سؤال: دشوار * حیطة: کاربرد * تاریخ ۱ (درس‌های ۸ و ۹)



- ایلامیان دارای ساختار اجتماعی و سیاسی منسجم بودند.
- ماد نخستین حکومت آریایی با ساختار سیاسی مشخص تشکیل دادند.
- هخامنشیان حکومت وسیع و منظم داشتند و زندگی مردم تا حد زیادی مستند و شناخته شده است.

جغرافیا



۷۱- پاسخ: گزینه ۱ ▲ مشخصات سؤال: ساده * حیطة: دانش * جغرافیای ایران (درس ۶)



آب موجود در کشور ما از ریزش‌های جوی تأمین می‌شود. در فصول سرد سال ریزش برف و باران به صورت جریان رودها، منابع آب کشور را تغذیه می‌کند و در فصول گرم آب‌های فرورفته در زمین به صورت چشمه، چاه و قنات آب مورد نیاز ساکنان بخش‌های مختلف را تأمین می‌کند. نیاکان ما در گذشته با توجه به کم‌آبی و خشک بودن سرزمین ایران قنات را ابداع کردند.

۷۲- پاسخ: گزینه ۳

▲ مشخصات سؤال: متوسط * حیطة: دانش * جغرافیای ایران (درس ۶)

نباید سراغ اینا بری

الف) در ایران بیشتر بارش‌ها از اواخر فصل پاییز تا اوایل فصل بهار می‌بارد.
د) رودهای مناطق خشک حالت طغیانی داشته و مقدار آب در سال‌های مختلف متفاوت است.

۷۳- پاسخ: گزینه ۲

▲ مشخصات سؤال: متوسط * حیطة: دانش * جغرافیای ایران (درس ۵)

جوابش اینه

آب و هوا ← مجموعه عناصر جوی غالب در یک منطقه در درازمدت مثل
 گرم و شرجی بودن خطه جنوب ایران
 گرم و خشک بودن استان‌های مرکزی

هوا ← حالت آبی و زودگذر جو مثل
 میانگین دمای اصفهان ۲۲ درجه سانتی‌گراد است.
 تهران حدود ۱۰ روز دچار وارونگی دما شده است.

۷۴- پاسخ: گزینه ۲

▲ مشخصات سؤال: متوسط * حیطة: استدلال * جغرافیای ایران (درس ۵)

جوابش اینه

$$4 \times 6 = 24$$

$$\text{درجه } 3 = 27 - 24$$

۷۵- پاسخ: گزینه ۲

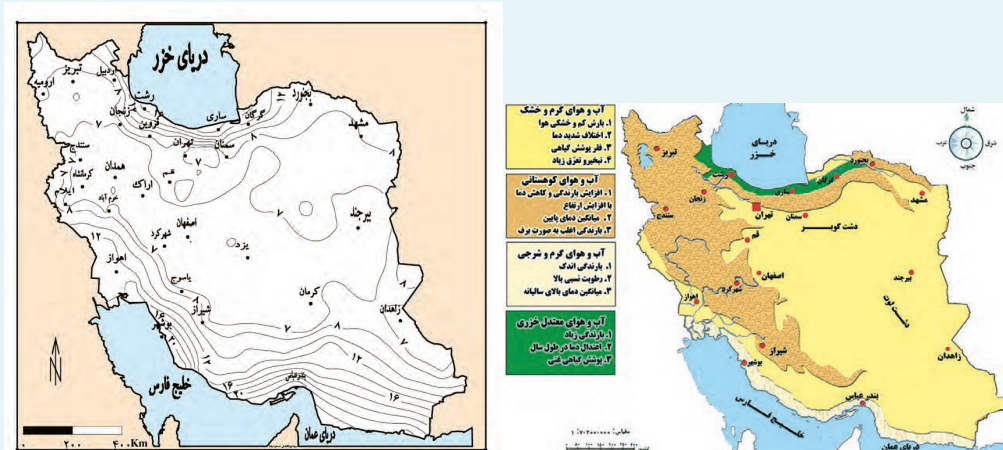
▲ مشخصات سؤال: دشوار * حیطة: کاربرد * جغرافیای ایران (درس ۵)

جوابش اینه

فشار بخار آب در نواحی شمالی (گرگان) و جنوبی (بوشهر) زیاد است.
در خطه جنوب یعنی شهر بوشهر میانگین دمای سالانه بالا است و نواحی خزری (گرگان) دارای آب و هوایی معتدل در طول سال است.

خوبه اینو بدونی

با اینکه فشار بخار آب در دو ناحیه شمالی و جنوبی به یک مقدار است، اما در ناحیه جنوبی به علت قرارگیری در نزدیکی استوا، شرجی بودن هوا همراه با گرمای زیاد است.



۷۶- پاسخ: گزینه ۳

▲ مشخصات سؤال: متوسط * حیطة: دانش * جغرافیای ایران (درس ۵)

جوابش اینه

دشت کویر ← بخشی از بیابان است و به نمک‌زارهای پف‌کرده‌ای گفته می‌شود که تبخیر شدید عامل اصلی شکل‌گیری آن است.
بیابان لوت ← بخش زیادی از این بیابان به دلیل قرارگیری در منطقه فشار زیاد جنب حاره‌ای، کمتر از ۳۰ میلی‌متر باران دارد.
مطابق نقشه تقسیم‌بندی نواحی آب و هوایی، هر دو منطقه در ناحیه آب و هوایی خشک قرار دارد که ویژگی‌های آن عبارت است از:
بارش کم - خشکی هوا - اختلاف شدید دما - فقر پوشش گیاهی - تبخیر و تعرق زیاد

خوبه اینو بدونی



- آب و هوا ← عناصر جوی غالب در یک منطقه در درازمدت
- هوا ← حالت آبی و زودگذر جو
- پس آب و هوای هر دو منطقه خشک و گرم است و عبارت «هوا» نادرست است.

۷۷- پاسخ: گزینه ۲ ▲ مشخصات سؤال: دشوار * حیطة: استدلال * جغرافیای ایران (درس ۵)

جوابش اینه



بر اساس متن کتاب دزفول و شهرکرد در یک عرض جغرافیایی قرار دارند، بنابراین عامل تمایز دمای آن‌ها ارتفاع است. در نواحی کوهستانی کشور، آب و هوا سردتر و در دشت‌های داخلی کشور که ارتفاع کمتری دارند، آب و هوا گرم‌تر است. از عوامل مؤثر تفاوت بارش بین بندر انزلی و زاهدان نیز جهت کوهستان و همچنین دوری و نزدیکی به منابع رطوبتی است. رشته کوه البرز با قرارگیری در مسیر توده‌های مرطوب باعث بارش شدید در انزلی می‌شود. در واقع جهت رشته کوه‌های بلند مانند البرز و زاگرس نیز در پراکندگی جغرافیایی بارش کشور اثر دارد. این عامل موجب بارش‌های بیشتر در دامنه‌های شمالی البرز و دامنه‌های غربی زاگرس شده است.

خوبه اینو بدونی



- نزدیکی به دریاها و دوری از آن در آب و هوای کشور دو اثر متفاوت دارد. در سواحل شمالی کشور، دریای خزر در افزایش بارش نقش مهمی دارد، ولی خلیج فارس و دریای عمان به دلیل عدم امکان صعود هوای مرطوب، در بارش سواحل جنوبی کشور نقش چندانی ندارند و موجب شرجی شدن هوا می‌شوند.

۷۸- پاسخ: گزینه ۴ ▲ مشخصات سؤال: دشوار * حیطة: دانش * جغرافیای ایران (درس ۵)

نباید سراغ اینا بری



- (ب) این پدیده عمدتاً در ماه‌های سرد سال رخ می‌دهد.
- (د) این توصیف مربوط به شرایط عادی است که هوای مجاور سطح زمین گرم‌تر و سبک‌تر از لایه‌های بالایی است.

۷۹- پاسخ: گزینه ۴ ▲ مشخصات سؤال: دشوار * حیطة: کاربرد * جغرافیای ایران (درس ۵)

جوابش اینه



تصویر بیانگر ورود توده هوای پرفشار (H) به ایران است. توده هوای گرم و خشک: در تابستان هوای گرم را از عربستان به ایران وارد می‌کند و باعث افزایش شدید دما می‌شود.

نباید سراغ اینا بری



- گزینه ۱: توده هوای مرطوب غربی از مناطق پرفشار جنب‌حاره‌ای نشأت نمی‌گیرد. (این توده هوا دارای رطوبت است. کمربند پرفشار رطوبت ندارد).
- گزینه ۲: توده هوای سرد سیبری با مراکز پرفشار مرتبط است.
- گزینه ۳: توده هوای موسمی دارای رطوبت است که از اقیانوس هند (منطقه کم‌فشار استوایی) به ایران وارد می‌شود.

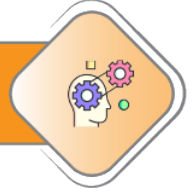
۸۰- پاسخ: گزینه ۲ ▲ مشخصات سؤال: دشوار * حیطة: استدلال * جغرافیای ایران (درس ۵)

جوابش اینه



افزایش قدرت و وسعت جریان پرفشار جنب‌حاره‌ای می‌تواند باعث تقویت گرما و خشکی در تابستان شود و همچنین کاهش قدرت توده هوای مرطوب غربی باعث کاهش بارش در فصول سرد می‌شود.

منطق



▲ مشخصات سؤال: ساده * حیطة: دانش * منطق (درس ۶)

۸۱- پاسخ: گزینه ۲



قضیه جزئیه قضیه‌ای است که سور آن جزئی است و سور جزئی مصادیق مفهوم موضوع را محدود می‌کند، یعنی لااقل یکی از مصادیق مفهوم موضوع مورد نظر است.



گزینه ۱: نمی‌توان گفت تفاوت قضیه محصوره و شخصیه در تعداد مصادیق مفهوم موضوع قضیه است، بلکه تفاوت در مفهوم جزئی بودن یا مفهوم کلی بودن موضوع است، زیرا ممکن است مفهوم کلی در عالم خارج یک مصادیق داشته باشد و از این حیث به مفهوم جزئی که تنها یک مصادیق می‌تواند داشته باشد، شباهت دارد.
گزینه ۳: این توضیح برای قضیه سالبه است.
گزینه ۴: لزومی ندارد که محمول همیشه بعد از موضوع در جمله قرار بگیرد، مثلاً در جمله «نویسنده شاهنامه فردوسی است» موضوع «فردوسی» و محمول «نویسنده شاهنامه» است.

▲ مشخصات سؤال: ساده * حیطة: کاربرد * منطق (درس ۶)

۸۲- پاسخ: گزینه ۳



- برای تعیین محمول قضایای حملی ابتدا باید فعل جمله اسنادی شود، تغییرات لازم در جمله اعمال شود و سپس موضوع و محمول تعیین شود.



ابتدا باید قضیه را به صورت اسنادی نوشت: «هر دهنده دندانی، دهنده نان است.» دهنده دندان: موضوع - دهنده نان: محمول

▲ مشخصات سؤال: ساده * حیطة: استدلال * منطق (درس ۷)

۸۳- پاسخ: گزینه ۲



- رابطه تضاد تنها میان قضایای کلیه برقرار است.



بررسی گزینه‌ها:

گزینه ۱: متداخل «هر الف ب است» می‌شود «بعضی الف ب است» و متناقض این قضیه می‌شود «هیچ الف ب نیست» که متضاد دارد.
گزینه ۲: متضاد «هیچ الف ب نیست» می‌شود «هر الف ب است» و متناقض این قضیه می‌شود «بعضی الف ب نیست» که متضاد ندارد.
گزینه ۳: متناقض «بعضی الف ب نیست» می‌شود «هر الف ب است» و متضاد این قضیه می‌شود «هیچ الف ب نیست» که متضاد دارد.
گزینه ۴: متناقض «بعضی الف ب است» می‌شود «هیچ الف ب نیست» و متضاد این قضیه می‌شود «هر الف ب است» که متضاد دارد.

▲ مشخصات سؤال: ساده * حیطة: دانش * منطق (درس ۷)

۸۴- پاسخ: گزینه ۱



رابطه تناقض از احکام قضایا از نظر صدق و کذب، رابطه دوطرفه است، از صدق یکی به کذب دیگری می‌رسیم و برعکس. اما سایر روابط مربع تقابل از نظر صدق و کذب یک‌طرفه‌اند.

▲ مشخصات سؤال: ساده * حیطة: کاربرد * منطق (درس ۷)

۸۵- پاسخ: گزینه ۱



قضیه مورد نظر در صورت سؤال قضیه موجبه کلیه است که متداخل آن قضیه موجبه جزئیه می شود و تنها گزینه ۱ موجبه جزئیه است.

▲ مشخصات سؤال: متوسط * حیطة: دانش * منطق (درس ۶)

۸۶- پاسخ: گزینه ۳



تنها جملات خبری اند که قابلیت صادق یا کاذب بودن را دارند. از آنجا که وظیفه منطق جلوگیری از خطای اندیشه است و جملات انشایی (مانند: جملات امری، پرسشی و...) را نمی توان صادق یا کاذب دانست (رد گزینه ۱) این دسته از جملات در منطق بررسی نمی شوند. وقتی نتوان به جملات انشایی صدق و کذب نسبت داد، پس نمی توان گفت که خبری از جهان خارج به ما داده اند یا خیر (رد گزینه ۲) و همچنین معنا ندارد که به آن خطایی نسبتی بدهیم پس منطق که به دنبال جلوگیری از خطای اندیشه است کاری به این جملات ندارد. (رد گزینه ۴) جملات انشایی اساساً قابلیت صدق و کذب ندارند، نه اینکه ما نمی دانیم صادق هستند یا کاذب، پس گزینه ۳ دلیل مناسبی نیست.

▲ مشخصات سؤال: متوسط * حیطة: استدلال * منطق (درس ۶)

۸۷- پاسخ: گزینه ۳



جمله اول، ساختار احساسی دارد و قابل بررسی در منطق نیست، زیرا جملات انشایی قابلیت صدق و کذب ندارد، ولی جمله دوم یک جمله خبری است که گزارش از احساس شخصی فرد دوم می دهد و قابلیت صدق و کذب دارد.



گزینه های ۱ و ۲: منظور از اینکه جمله خبری قابل انطباق با واقعیت است، همان قابلیت نسبت دادن صدق و کذب به آن است، نه اینکه الزاماً صادق باشد که بتوان در منطق بررسی کنیم.
گزینه ۴: نظرات شخصی به شرط اینکه ساختاری خبری داشته باشند، قضیه هستند، زیرا بیان کننده خبری در مورد نظر یک فرد هستند و قابلیت صدق و کذب دارند.

▲ مشخصات سؤال: متوسط * حیطة: کاربرد * منطق (درس ۶)

۸۸- پاسخ: گزینه ۱



- جملات پرسشی، امری، احساسی و... یا به طور کلی جملات انشایی چون قابلیت صادق یا کاذب بودن ندارند و نمی توان به آن خطا نسبت داد در منطق بررسی نمی شوند، ولی جملات خبری که قابل صادق یا کاذب بودن هستند، قضیه محسوب می شوند.



بررسی گزینه ها:

گزینه ۱: قضیه است، چون جمله خبری است.

گزینه ۲: جمله انشایی است که شامل ندا و جمله امری است و خبری نیست، لذا قضیه نمی باشد.

گزینه ۳: جمله انشایی است که شامل ندا و جمله سؤالی است و قضیه نیست.

گزینه ۴: جمله ناقص است و خبری نمی دهد، پس قضیه نیست.

▲ مشخصات سؤال: متوسط * حیطة: کاربرد * منطق (درس ۶)

۸۹- پاسخ: گزینه ۴



- اگر موضوع قضیه یک مجموعه باشد، باید به معنای جمله دقت کرد، اگر محمول به تک تک اعضای مجموعه مورد نظر قابل حمل باشد، مفهوم کلی است و اگر به کل موضوع به عنوان یک مجموعه واحد نسبت داده شود، مفهوم جزئی است.



بررسی گزینه‌ها:

گزینه ۱: لفظ گنج مورد نظر است و جزئی است.

گزینه ۲: موضوع این قضیه «ابن سینا» است که مفهومی جزئی است و قضیه شخصی است.

گزینه ۳: چون معنای جمله به گونه‌ای است که کسب رتبه اول به کل دانش‌آموزان یازدهم به عنوان یک مجموعه واحد نسبت داده شده است، نه به تک تک اعضای آن، موضوع یعنی «دانش‌آموزان یازدهم» مفهوم جزئی است.

گزینه ۴: چون معنای جمله به گونه‌ای است که «علاقه‌مند بودن به منطق» را می‌توان به تک تک اعضای مجموعه «دانش‌آموزان دهم انسانی» نسبت داد، پس این مفهوم کلی است، لذا قضیه شخصی نیست.

۹۰- پاسخ: گزینه ۳ ▲ مشخصات سؤال: متوسط * حیطة: کاربرد * منطق (درس ۶)



- در مکالمه‌های روزانه یا جملات ادبی ممکن است، سور قضیه بیان نشود، در این صورت اگر جمله قانون علمی یا اخلاقی و... باشد، سور آن را کلی در نظر می‌گیریم.

- سور «هر» برای قضایای موجه است. اگر «هر» با فعل سالبه بیاید آن قضیه را باید سالبه جزئی در نظر بگیریم.



بررسی گزینه‌ها:

گزینه ۱: (هیچ) میخ آهنینی در سنگ رونده نیست. (سالبه کلیه درست است).

گزینه ۲: هر (مطلب) راستی شایسته گفتن، نیست. ← بعضی (مطلب‌ها) راست‌ها شایسته گفتن، نیست. (سالبه جزئی درست است)

گزینه ۳: من گوینده «دگر چشم به دلبر نکم» هستم. (شخصیه موجه درست است، ولی در گزینه سالبه نوشته شده است که نادرست است).

گزینه ۴: همه (مردم) دانا به اینکه همراه گل، خار نیز می‌باشد، هستند. (موجه کلیه درست است).

۹۱- پاسخ: گزینه ۴ ▲ مشخصات سؤال: متوسط * حیطة: کاربرد * منطق (درس ۶)



- این گونه نیست که همیشه موضوع در قضیه‌ها ابتدای عبارت بیاید، باید با دقت در معنای جمله موضوع قضیه را تشخیص داد.



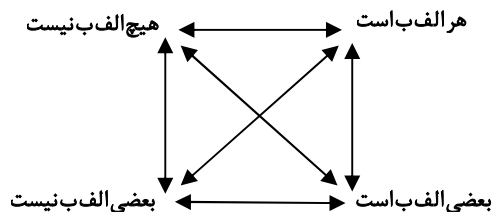
اگر جمله فوق را به صورت منطقی بنویسیم می‌شود، «تهران، چند روز آلوده‌ترین شهر منطقه، بود» که موضوع «تهران» است و چون اسم خاص است مفهوم جزئی است، پس قضیه شخصی موجه است.

۹۲- پاسخ: گزینه ۳ ▲ مشخصات سؤال: متوسط * حیطة: استدلال * منطق (درس ۷)



در صورتی که در مربع تقابل قضیه «بعضی الف ب است» کاذب فرض شود، مطابق شکل صدق و کذب همه قضیه‌ها در مربع تقابل قابل تشخیص است.

رابطه «بعضی الف ب است» با «هیچ الف ب نیست» رابطه تناقض است، بنابراین «هیچ الف ب نیست» صادق است (رد گزینه ۴)، در صورت صدق این قضیه، قضیه متضاد آن یعنی «هر الف ب است» کاذب است (رد گزینه ۱) و در این صورت قضیه متناقض آن یعنی «بعضی الف ب نیست» صادق خواهد بود (رد گزینه ۲).



۹۳- پاسخ: گزینه ۴

▲ مشخصات سؤال: متوسط * حیطة: کاربرد * منطق (درس ۷)



متناقض قضیه صادق «هر الف ب است» می شود «بعضی الف ب نیست» که کاذب است. متداخل قضیه «بعضی الف ب نیست» می شود «هیچ الف ب نیست.» و چون قضیه «بعضی الف ب نیست» کاذب است، متداخل آن که قضیه کلیه است، نیز کاذب است.

۹۴- پاسخ: گزینه ۱

▲ مشخصات سؤال: متوسط * حیطة: کاربرد * منطق (درس ۷)



سه روزی که هوا پر بارش بوده، میزان بارش اندک نبوده است؛ اما این موارد نقض به عنوان استثنای قابل چشم پوشی در نظر گرفته شده اند و حکم کلی در مورد تمام روزهای پاییز داده شده است. این مغالطه است؛ زیرا حکم کلی با یک مثال نقض، دیگر کلی نخواهد بود.



گزینه ۲: دو بازیکنی که روی نیمکت نشسته اند، استثنایی برای بازیکنان داخل زمین محسوب نمی شوند، پس مغالطه نیست.
گزینه ۳: حکم در مورد افراد این روستا است و افراد روستای بعدی استثنا محسوب نمی شوند، پس مغالطه نیست.
گزینه ۴: مغالطه نیست، زیرا استثنا بودن دو نفر کارمندی که مرخصی رفته اند، مورد تصریح قرار گرفته و در مورد بقیه حکم کلی صادر شده است.

۹۵- پاسخ: گزینه ۳

▲ مشخصات سؤال: دشوار * حیطة: کاربرد * منطق (درس ۷)



هر گیاهی جاندار است (صادق) ← متضاد: هیچ گیاهی جاندار نیست. (کاذب)
بعضی دانش آموزان کتاب درسی ندارند (کاذب) ← متداخل: هیچ دانش آموزی کتاب درسی ندارد. (کاذب)



گزینه ۱: هر گیاهی جاندار است (صادق) ← متناقض: بعضی گیاهان جاندار نیستند. (کاذب) / بعضی دانش آموزان کتاب درسی ندارند (کاذب) ← متداخل متناقض: بعضی دانش آموزان کتاب درسی دارند. (صادق)
گزینه ۲: هر گیاهی جاندار است (صادق) ← متداخل: بعضی گیاهان جاندار هستند (صادق) / بعضی دانش آموزان کتاب درسی ندارند (کاذب) ← متناقض: هر دانش آموزی کتاب درسی دارد. (صادق)
گزینه ۴: هر گیاهی جاندار است (صادق) ← متداخل: بعضی گیاهان جاندارند. یعنی: بعضی گیاهان غیر جاندار نیستند. (صادق) / بعضی دانش آموزان کتاب درسی ندارند (کاذب) ← متناقض: همه دانش آموزان دارای کتاب درسی هستند. (صادق)

اقتصاد



۹۶- پاسخ: گزینه ۳

▲ مشخصات سؤال: دشوار * حیطة: کاربرد * اقتصاد (درس ۷)



الف) کشور C در تولید پوشاک مزیت مطلق دارد.
ب) کشور A در تولید قهوه مزیت نسبی دارد.
ج) کشور B در تولید چای مزیت مطلق دارد.



– هرگاه میزان تولید یک کالا در کشوری نسبت به تولید همان کالا در سایر کشورها بیشتر باشد ← مزیت مطلق
– هرگاه میزان تولید یک کالا در کشوری نسبت به تولید سایر کالاها در همان کشور بیشتر باشد ← مزیت نسبی

۹۷- پاسخ: گزینه ۳

▲ مشخصات سؤال: متوسط * حیطة: دانش * اقتصاد (درس ۷)



پیمان نفتا، پیمان تجارت آزاد بین کشورهای آمریکا، کانادا و مکزیک است، در حالی که توافق آب‌وهوایی پاریس، توافق آسیا پاسیفیک، توافق برجام و پیمان جهانی سازمان ملل برای بهبود وضعیت مهاجران و پناهندگان، از مهم‌ترین موارد نقض پیمان‌های تجاری از طرف آمریکا می‌باشد.

۹۸- پاسخ: گزینه ۲

▲ مشخصات سؤال: متوسط * حیطة: دانش * اقتصاد (درس ۷)



مزیت نسبی به معنای پرداخت هزینه کمتر است. حتی اگر کشوری در همه کالاها از نظر مزیت مطلق ضعیف‌تر باشد، باز هم در تولید کالایی که هزینه فرصت پایین‌تری دارد، مزیت نسبی دارد.

۹۹- پاسخ: گزینه ۳

▲ مشخصات سؤال: متوسط * حیطة: دانش * اقتصاد (درس ۷)



الف) تجارت بین‌الملل باعث می‌شود کشورها به کالاهایی دسترسی داشته باشند که یا امکان تولید آن را ندارند یا تولید آن‌ها هزینه زیادی دارد.
ب) این کشور باید کالایی را که در آن مزیت نسبی دارد، تولید کند (گندم) و کالایی را که در آن مزیت نسبی ندارد، وارد کند (خودرو). این مهم، منجر به تخصیص بهینه منابع و افزایش رفاه ملی می‌شود.

۱۰۰- پاسخ: گزینه ۱

▲ مشخصات سؤال: دشوار * حیطة: کاربرد * اقتصاد (درس ۶)



(الف)

$$\text{VAT} = \%15$$

نرخ مالیاتی × قیمت محصول = مالیات بر ارزش افزوده

$$45 = 300 \times \frac{15}{100} = \text{مالیات بر ارزش افزوده مرحله اول}$$

$$82/5 = 550 \times \frac{15}{100} = \text{مالیات بر ارزش افزوده مرحله سوم}$$

ب) نکته: اعتبار مالیات بر ارزش افزوده مرحله اول صفر است.

مالیات بر ارزش افزوده + قیمت کالا = قیمت فروش در مرحله نهایی با احتساب مالیات بر ارزش افزوده

$$= 600 + \underbrace{\left(600 \times \frac{15}{100}\right)}_{90} = 690$$

۱۰۱- پاسخ: گزینه ۲

▲ مشخصات سؤال: متوسط * حیطة: دانش * اقتصاد (درس ۶)



الف) بخش قابل توجهی از درآمد دولت ایران، از محل فروش نفت و گاز حاصل می‌شود که درآمدی ناپایدار و وابسته به شرایط تحریم و قیمت جهانی است.

ب) وظیفه دولت، فراهم کردن کالاهای عمومی و تنظیم بازار است؛ نه اینکه خود، تولیدکننده همه کالاها باشد.

۱۰۲- پاسخ: گزینه ۱

▲ مشخصات سؤال: متوسط * حیطة: دانش * اقتصاد (درس ۶)



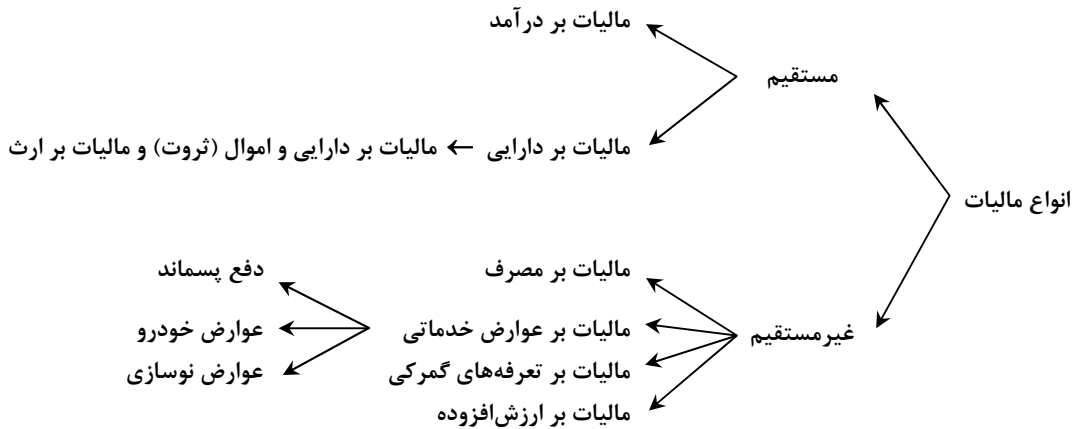
الف) عوارض گمرکی تابع سیاست‌های کلان بازرگانی و شرایط اقتصادی کشورها است.

ب) مالیات مستقیم می‌تواند منجر به کاهش نابرابری‌های اجتماعی شود.

ج) وضع مالیات بر چوبک‌های غذاخوری در چین، مصداق کاهش فعالیت‌های نامناسب و تشویق فعالیت‌های مطلوب است.

۱۰۳- پاسخ: گزینه ۲

▲ مشخصات سؤال: دشوار * حیطة: کاربرد * اقتصاد (درس ۶)



(الف)

میلیون تومان $325 \Rightarrow 140 + 185 =$ مالیات بر دارایی

(ب)

درآمد دارایی
میلیون تومان $725 = 325 + 400 =$ مالیات مستقیم

میلیون تومان $783 = 280 + 10 + 350 + 8 + \left(\frac{1}{10} \times 350\right) + \left(\frac{25}{100} \times 400\right) =$ مالیات غیرمستقیم

۱۰۴- پاسخ: گزینه ۴

▲ مشخصات سؤال: متوسط * حیطة: دانش * اقتصاد (درس ۶)



(الف) سیاست‌گذاران معمولاً تلاش می‌کنند از دو راه، مقدار تقاضا و مصرف نوشابه را کم کنند: یکی، از راه آگاه‌سازی مردم به زیان‌های مصرف نوشابه و دیگری با بالا بردن قیمت آن از طریق وضع مالیات بر مصرف نوشابه
(ب) سایر گزینه‌ها به کالاهای عمومی می‌پردازند، درحالی‌که مورد ذکر شده در گزینه ۴ کالاهای عمومی نیستند.

۱۰۵- پاسخ: گزینه ۱

▲ مشخصات سؤال: دشوار * حیطة: کاربرد * اقتصاد (درس ۸)



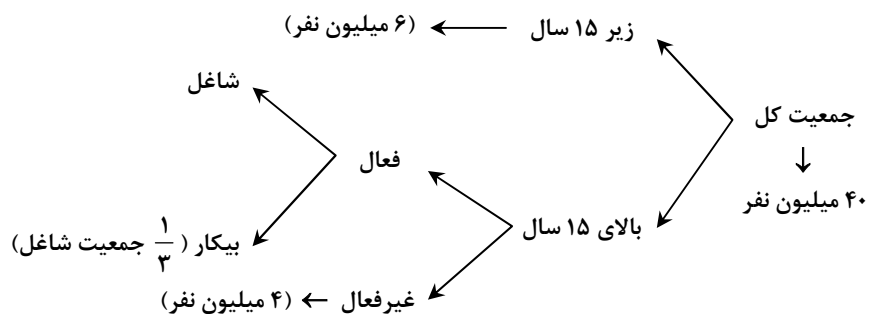
(الف) در قیمت ۱۵ میلیون تومان، اگرچه ۲,۰۰۰ نیروی کار عرضه شده است، اما تنها ۲۰۰ نیروی کار تقاضا شده است:

مقدار قیمت نیروی کار (دستمزد)
تومان $3,000,000,000 = 15,000,000 \times 200$

(ب) در سطح دستمزد ۲ میلیون تومان، مازاد تقاضای نیروی کار را داریم و عدم اشتغال نیروی کار با دستمزد پایین باعث افزایش سطح دستمزدها (از سوی کارفرمایان و صاحبان بنگاه‌ها و مؤسسات) و حرکت به سمت تعادل می‌شود (البته وقتی هیچ عامل خارجی در این بازار دخالت نکند).

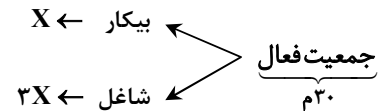
۱۰۶- پاسخ: گزینه ۴

▲ مشخصات سؤال: دشوار * حیطة: کاربرد * اقتصاد (درس ۸)



جمعیت بالای ۱۵ سال (میلیون نفر) $۴۰ - ۶ = ۳۴$

جمعیت فعال (میلیون نفر) $۳۴ - ۴ = ۳۰$



$$۳X + X = ۴X$$

میلیون نفر $۴X = ۳۰$

جمعیت بیکار \Rightarrow میلیون نفر $X = \frac{۳۰}{۴} = ۷/۵$

جمعیت شاغل \Rightarrow میلیون نفر $۷/۵ \times ۳ = ۲۲/۵$

$۱۰۰ \times \frac{\text{جمعیت بیکار}}{\text{جمعیت فعال}} =$ نرخ بیکاری

$$= \frac{۷/۵}{۳۰} \times ۱۰۰ = ۲۵\%$$

▲ مشخصات سؤال: متوسط * حیطة: دانش * اقتصاد (درس ۸)

۱۰۷- پاسخ: گزینه ۴



الف) عوامل مؤثر در ایجاد بیکاری که باید توسط دولت کنترل شوند، عبارت‌اند از: ۱. قاچاق یا واردات کالایی که مشابه آن در کشور تولید می‌شود. ۲. بازپرداخت وام‌های کلان بانکی ۳. نبود فضای مناسب کسب‌وکار ۴. انتظار مجوزهای دولتی ۵. قانون‌گذاری‌های متناقض، متعدد و دائماً در حال تغییر

ب) مرکز آمار ایران، وظیفه استخراج آمارها (داده‌ها - نرخ بیکاری) را برعهده دارد.

ج) دلیل روی آوردن به تجارت بین‌الملل: تفاوت اقلیمی، تفاوت در فناوری، تفاوت در منابع تولید

▲ مشخصات سؤال: متوسط * حیطة: دانش * اقتصاد (درس‌های ۷ و ۸)

۱۰۸- پاسخ: گزینه ۴



بررسی عبارت نادرست:

وقتی یک اقتصاد منابع غیرفعال دارد (ناکارا)، هیچ احتیاجی به انتقال منابع از تولید یک کالا به تولید کالای دیگر نیست.

▲ مشخصات سؤال: دشوار * حیطة: کاربرد * اقتصاد (درس ۸)

۱۰۹- پاسخ: گزینه ۲



الف) در سطح دستمزد ۲۲ میلیون تومان عرضه نیروی کار $\leftarrow ۱۵۰$ و تقاضای آن $\leftarrow ۳۰۰$ نفر است. (رد گزینه‌های ۱ و ۴)
ب)

نیروی کار تعادلی $\leftarrow ۲۰۰$ نفر

دستمزد تعادلی $\leftarrow ۲۸$ میلیون تومان

تومان $۵,۶۰۰,۰۰۰,۰۰۰ = ۲۰۰ \times ۲۸,۰۰۰,۰۰۰ =$ مقدار دستمزد
میزان دستمزد پرداختی به نیروی کار در حالت تعادل

▲ مشخصات سؤال: متوسط * حیطة: دانش * اقتصاد (درس ۷)

۱۱۰- پاسخ: گزینه ۳



گاهی دولت‌ها برای حمایت از صنایع داخلی خود و کاهش وابستگی اقتصادی به کشورهای دیگر، تعرفه‌های گوناگونی بر واردات برخی از کالاها وضع می‌کنند و گاهی در جهت گسترش روابط اقتصادی‌شان با کشورهای بی‌که دیدگاه‌های نزدیک سیاسی با یکدیگر دارند، پیمان‌های تجاری وضع می‌کنند و تعرفه‌ها را کاهش می‌دهند. گزینه‌های ۱، ۲ و ۴ در راستای همین مطلب می‌باشد.