

A

آزمون آزمایشی ۲۱ فروردین

دفترچه پاسخ تشریحی

ویژه پایه یازدهم

گروه آزمایشی علوم انسانی

مرحله
۱۰



۱۴۰۴-۱۴۰۵

گزینهدو
مؤسسه آموزشی فرهنگی

تذکرات مهم ↓

➡ آزمون پیشرفت تحصیلی مرحله ۱۱ گزینه دو، در روز جمعه ۴ اردیبهشت ۱۴۰۵ برگزار می‌گردد.

➡ دانش‌آموز گرامی، جهت استفاده از خدمات اختصاصی خود مانند کارنامه‌های هوشمند بعد از آزمون ارزشیابی، بانک سؤال گزینه دو، رفع اشکال هوشمند و...، با استفاده از شماره داوطلبی (به‌عنوان نام کاربری) و کد ملی خود (به‌عنوان رمز عبور) وارد وب‌سایت گزینه دو به آدرس www.gozine2.ir شوید.

➡➡ در صورتی که اینترنتی ثبت نام کرده‌اید، رمز عبور شما همان رمزی است که خودتان انتخاب نموده‌اید.

➡ کارنامه‌های آزمون ارزشیابی پیشرفت تحصیلی مرحله ۱۰ به صورت کامل، با فاصله زمانی کوتاهی پس از آزمون مطابق اطلاعیه اعلام شده، بر روی پایگاه اینترنتی گزینه دو به آدرس www.gozine2.ir قرار می‌گیرد. در صورت بروز اشکال در دریافت کارنامه، موضوع را از طریق نمایندگی شهر خود پیگیری نمایید.



دانش‌آموز گرامی، شما می‌توانید با اسکن تصویر بالا به وسیله گوشی هوشمند و یا تبلت خود، به صفحه اینستاگرام مؤسسه گزینه دو وارد شوید.

[gozine2.ir](https://www.instagram.com/gozine2.ir)

مدیر واحد آموزش تخصصی: محمدرضا محمدهاشمی

معاون تولید محتوا: علی الفتی

کارشناسان

طراحان

سید مهدی عابدی • سید علی موسوی راد

سید امیرمحمد سیدشاکری • علی فرمد

مسئول درس: علی افضل زاده
دستیاران: عباس سعیدی - وحید جعفری

حسابان و ریاضی ۱

گروه ریاضی
مدرسین: سید شاکری

علی صادقی • مانی خداینده

فرهاد فرزانی • سعید اکبرزاده • هادی کاظم نژاد

مسئول درس: سعید اکبرزاده
دستیار: هادی کاظم نژاد

هندسه

حسین خواجهوند • مانی خداینده

امیدرضا پورحسینی

مسئول درس: سعید اکبرزاده
دستیار: فرهاد فرزانی

آمار و احتمال

پوپک مقدم

محمد خانگلدی

مسئول درس: ایمان اردستانی
دستیاران: وحید جعفری - مهدی پوررضایی

ریاضی تجربی

امیرحسین حریری • ایمان حسین زاده

علیرضا صحرایی • عباس مالکی

مسئول درس: حسین افسری
دستیاران: مهدی پوررضایی - عباس مالکی

ریاضی و آمار

کارشناسان

طراحان

علی جوهری • میلاد حاتمی • نرگس حسینی

منصوره رئیس دانا • سعید خورشیدی نسب • جواد ابادرلو • رضا بهنامی

مسئول درس: بتول خواجه پور

زیست شناسی

گروه علوم
مدرسین: محمد حسین کشانی

مریم گلی حسن لو

یوسف صباغی • محسن داودی

مسئول درس: منصور داوودندی
دستیار: ساناز دریکوندی

فیزیک

محمد احمدی

محمدعلی توسلی فر • یاسر راش • محمد احمدی • بابک اسفندی

مسئول درس: سید حامد میرقادری
دستیار: حسین سعادت

شیمی

فرزانه صاعدی • حسن علیمحمدی • روزبه اسحاقیان

فرزانه رجایی • حسن علیمحمدی • عباس روزبهانی

مسئول درس: شکیبا کریمی

زمین شناسی

کارشناسان

طراحان

محمدصادق حسام زاده • محمدصدرا حسینی

مینا پزنگ • هادی قورزایی • محمدحسین صفایی • محمدرضا پیرو • حمزه کریم تباح فر • امیرمهدی اسفندی

مسئول درس: محمدرضا پیرو
دستیار: سپهر سالارکیا

علوم و فنون ادبی

مهتاب شیرازی • هستی ناصح

علیرضا مختاری • الهام میرزایی • آزاده میرزایی • مبینا تاجیک

مسئول درس: الهام رضایی
دستیار: فاطمه صفری

جامعه شناسی

علی شکری • فاطمه یاری

نگین تربیتی • مهدی پارچه باف دولتی • حسین سعادت بهشتی

مسئول درس: سیده ضحی سکاکی
دستیار: ثنا کاشیان

روان شناسی

فاطمه نظری • مهتاب شیرازی • سارا حمزه • صبا پهلوان

سید محسن ماهینی • ولی برجی • حمیدرضا قائد امینی • جواهر فرحات • آریا ذوقی • امینه کارآمد

مسئولین درس: پویا رضاداد • محمدحسین حقیقت

زبان عربی

گروه انسانی
مدرسین: اکبر آخوندی

محمدصدرا حسینی • مهتاب شیرازی

مهسا اصغری • سیده ساره زاهدی • فاطمه نیتی

مسئول درس: سیده ساره زاهدی

تاریخ

محمدصدرا حسینی • مهتاب شیرازی

سیده ساره زاهدی • الهه ریاحی نسب • محسن سلیمانی

مسئول درس: الناز گنج کار
دستیار: الهه ریاحی نسب

جغرافیا

ابوالفضل میرمحمدی • سپهر علی پور • امیررضا علیزاده

محمدحسین خدام • فاطمه شریف زاده • محسن انصاری

مسئول درس: سعید رحیمیان
دستیاران: محمدحسین خدام - فرزاد مختاری نژاد

فلسفه و منطق

کوثر رعدی

میترا چینی ساز • طاهره کریمی • علی محسنی • آیدانا رستمی • محمدرضا مبارکی • آرش بدری

مسئول درس: امیر محمدبیگی
دستیار: محمدرضا مبارکی

اقتصاد

ریاضی



۱- پاسخ: گزینه ۳

▲ مشخصات سؤال: ساده * حیطة: دانش * ریاضی و آمار ۲ (فصل ۳، درس ۱)



- خط فقر، کمترین درآمدی است که برای زندگی یک نفر در یک ماه، مورد نیاز است. خط فقر برابر با نصف میانگین یا نصف میانۀ درآمد ماهانۀ افراد جامعه است.
- میانۀ: پس از مرتب کردن داده‌ها، مقداری که تعداد داده‌های بعد از آن، با تعداد داده‌های قبل از آن برابر است، «میانۀ» نام دارد. اگر تعداد داده‌ها زوج باشد، میانۀ برابر با میانگین دو دادهٔ وسطی مرتب شده است.



ابتدا برای محاسبۀ میانۀ، داده‌ها را از کوچک به بزرگ مرتب می‌کنیم:

$$1/4, 1/5, 1/7, 2, \boxed{2, 5}, 5/5, 6/5, 7, 8$$

$$\downarrow$$

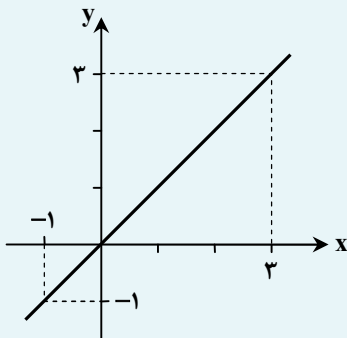
$$\text{میانۀ} = \frac{2+5}{2} = \frac{7}{2} = 3.5$$

چون تعداد داده‌ها ۱۰ است، پس میانۀ داده‌ها، برابر با میانگین داده‌های پنجم و ششم می‌باشد و خط فقر براساس میانۀ، برابر با $\frac{3.5}{2} = 1.75$ است. بنابراین ۳ نفر که حقوق‌های ۱/۴، ۱/۵ و ۱/۷ میلیون تومانی دارند، زیر خط فقر هستند.

۲- پاسخ: گزینه ۲ ▲ مشخصات سؤال: ساده * حیطة: دانش * ریاضی و آمار ۲ (فصل ۲، درس ۳)



- تابع $f: A \rightarrow B$ را که در آن، مجموعه $R = \{c\}$ برد تابع است، «تابع ثابت» می‌نامند. در تابع ثابت، برد تابع تنها شامل یک عضو است.
- تابع با ضابطۀ $f(x) = x$ را «تابع همانی» می‌نامند. با توجه به ضابطۀ تابع، در تابع همانی دامنه و برد همواره با یکدیگر برابرند. از لحاظ هندسی نمودار این تابع نیمساز ناحیۀ اول و سوم است:



$$\begin{cases} D_f = \mathbb{R} \\ R_f = \mathbb{R} \\ D_f = R_f \end{cases}$$

- عمل‌های جمع و تفریق روی دو تابع به صورت زیر تعریف می‌شوند:

$$(f \pm g)(x) = f(x) \pm g(x) \quad ; \quad D_{f \pm g} = D_f \cap D_g$$



از آنجا که تابع f ، یک تابع ثابت است، فرض می‌کنیم $f(x) = c$ باشد. حال طبق فرض سؤال، داریم:

$$(f - g)(-4) = f(-4) - g(-4) = 5 \Rightarrow c - (-4) = 5 \Rightarrow c = 1$$

بنابراین ضابطۀ تابع ثابت، به صورت $f(x) = 1$ بوده و $f(5) = 1$ است.

▲ مشخصات سؤال: متوسط * حیطة: کاربرد * ریاضی و آمار ۲ (فصل ۲، درس ۲)

۳- پاسخ: گزینه ۱



- توابع چندضابطه‌ای که در آن‌ها هر ضابطه تابع برابر با عددی ثابت باشد را «توابع پلکانی» می‌نامند.

چون تابع f پلکانی است، پس در هیچ ضابطه‌ای نباید متغیر x وجود داشته باشد؛ بنابراین ضریب x در ضابطه اول، مساوی صفر قرار داده و داریم:

$$k + 2 = 0 \Rightarrow k = -2 \Rightarrow f(x) = \begin{cases} -3 & x \geq -2 \\ -1 & x < -2 \end{cases} \Rightarrow f(-2) = -1$$

▲ مشخصات سؤال: متوسط * حیطة: کاربرد * ریاضی و آمار ۲ (فصل ۳، درس ۱)

۴- پاسخ: گزینه ۱



- خط فقر، کمترین درآمدی است که برای زندگی یک نفر در یک ماه، موردنیاز است. خط فقر برابر با نصف میانگین یا نصف میانه درآمد ماهانه افراد جامعه است.

- میانه: پس از مرتب کردن داده‌ها، مقداری که تعداد داده‌های بعد از آن، با تعداد داده‌های قبل از آن برابر است، «میانه» نام دارد. اگر تعداد داده‌ها زوج باشد، میانه برابر با میانگین دو داده وسطی مرتب شده است.

- وقتی با داده دور افتاده مواجه هستیم، معمولاً میانه بازتاب بهتری از داده‌ها نسبت به میانگین دارد.



ابتدا با توجه به جدول درآمد خانوارها و تعداد اعضای هر خانواده، متوسط درآمد هر یک از اعضای خانوارها را به دست آورده و سپس آن‌ها را از کوچک به بزرگ به صورت مرتب شده، می‌نویسیم:

$$\left\{ \begin{array}{l} \text{ردیف ۱: } \frac{3}{4} = 0.75 \\ \text{ردیف ۲: } \frac{4}{1} = 4 \\ \text{ردیف ۳: } \frac{10}{5} = 2 \Rightarrow 0.75, 0.75, 0.75, 0.75, 2, 2, 2, 2, 2, 2, 3, 3, 4, 25 \\ \text{ردیف ۴: } \frac{6}{2} = 3 \\ \text{ردیف ۵: } \frac{25}{1} = 25 \end{array} \right.$$

↓
میانه

از آنجا که داده ۲۵ نسبت به سایر داده‌ها، دور افتاده محسوب می‌شود، پس روش مناسب برای محاسبه خط فقر، استفاده از روش میانه است:

$$\text{میانه} = 2 \Rightarrow \text{خط فقر} = \frac{2}{2} = 1$$

▲ مشخصات سؤال: متوسط * حیطة: کاربرد * ریاضی و آمار ۲ (فصل ۲، درس ۳)

۵- پاسخ: گزینه ۱

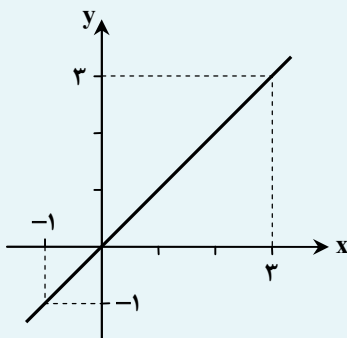
- تابع $f: A \rightarrow B$ را که در آن، مجموعه $R = \{c\}$ برد تابع است،

«تابع ثابت» می‌نامند. در تابع ثابت، برد تابع تنها شامل یک عضو است.

- تابع با ضابطه $f(x) = x$ را «تابع همانی» می‌نامند. با توجه به

ضابطه تابع، در تابع همانی دامنه و برد همواره با یکدیگر برابرند.

از لحاظ هندسی نمودار این تابع نیمساز ناحیه اول و سوم است:



$$\begin{cases} D_f = \mathbb{R} \\ R_f = \mathbb{R} \\ D_f = R_f \end{cases}$$

- عمل های جمع و تفریق روی دو تابع به صورت زیر تعریف می شوند:

$$(f \pm g)(x) = f(x) \pm g(x) \quad ; \quad D_{f \pm g} = D_f \cap D_g$$



چون تابع f همانی است، پس ضریب x باید برابر با ۱ و عدد ثابت، برابر با صفر باشد. از سوی دیگر چون تابع g ثابت است، پس ضریب x باید برابر با صفر باشد. پس داریم:

$$f(x) = ax + 3x + b - 1 = \underbrace{(a+3)}_1 x + \underbrace{b-1}_0 \Rightarrow \begin{cases} a+3=1 \Rightarrow a=-2 \\ b-1=0 \Rightarrow b=1 \end{cases}$$

$$g(x) = (b+c)x - a \xrightarrow[b=1]{a=-2} g(x) = \underbrace{(1+c)}_0 x + 2 \Rightarrow 1+c=0 \Rightarrow c=-1 \Rightarrow g(x) = 2$$

بنابراین مقدار خواسته شده در فرض سؤال، برابر است با:

$$(f+g)(c) = (f+g)(-1) = f(-1) + g(-1) = -1 + 2 = 1$$

۶- پاسخ: گزینه ۴ **▲ مشخصات سؤال: متوسط * حیطة: کاربرد * ریاضی و آمار ۲ (فصل ۳، درس ۱)**



- خط فقر، کمترین درآمدی است که برای زندگی یک نفر در یک ماه، مورد نیاز است. خط فقر برابر با نصف میانگین یا نصف میانۀ درآمد ماهانۀ افراد جامعه است.

- اگر n مشاهده به صورت x_1, x_2, \dots, x_n داشته باشیم، «میانگین» آن ها را با نماد \bar{x} نشان می دهیم و به صورت زیر تعریف می شود:

$$\bar{x} = \frac{x_1 + x_2 + \dots + x_n}{n}$$



اگر خط فقر به روش میانگین برابر با ۲ میلیون تومان باشد، آنگاه میانگین حقوق کارمندان این کارخانه، برابر با $4 = 2 \times 2$ میلیون تومان است. بنابراین داریم:

$$\bar{x} = \frac{2/5 + 2/5 + 1/9 + 3/3 + x + 6}{6} = 4 \Rightarrow 16/2 + x = 24 \Rightarrow x = 7/8$$

پس حقوق مدیر تولید، برابر با $7/8$ میلیون تومان بوده و گزینه ۴ پاسخ است.

۷- پاسخ: گزینه ۳ **▲ مشخصات سؤال: متوسط * حیطة: کاربرد * ریاضی و آمار ۲ (فصل ۲، درس ۳)**



- عمل های جمع و تفریق روی دو تابع به صورت زیر تعریف می شوند:

$$(f \pm g)(x) = f(x) \pm g(x) \quad ; \quad D_{f \pm g} = D_f \cap D_g$$

- هر تابع به صورت $f(x) = mx + h$ ، یک «تابع خطی» نامیده می شود که در آن m شیب خط و h عرض از مبدأ آن است.

- اگر تابع خطی f از دو نقطه $A(x_1, y_1)$ و $B(x_2, y_2)$ بگذرد، شیب این خط از روابط زیر به دست می آید:

$$m = \frac{y_2 - y_1}{x_2 - x_1} \quad \text{یا} \quad m = \frac{f(x_2) - f(x_1)}{x_2 - x_1}$$



با توجه به نمودار، ابتدا ضابطۀ تابع خطی $(f+g)(x)$ را به دست می آوریم. نمودار این تابع از نقاط $(0, 1)$ و $(1, 0)$ می گذرد، پس شیب این خط برابر است با:

$$m = \frac{0-1}{1-0} = -1$$

طبق نمودار، عرض از مبدأ تابع خطی، برابر با ۱ است ($h=1$)، بنابراین ضابطۀ این تابع به صورت $(f+g)(x) = -x + 1$ می باشد. حال داریم:

$$(f+g)(\Delta) = -\Delta + 1 = -4 \Rightarrow f(\Delta) + g(\Delta) = -4 \xrightarrow{f(\Delta)=15} 15 + g(\Delta) = -4 \Rightarrow g(\Delta) = -19$$



می توان ابتدا ضابطه تابع $g(x)$ را محاسبه کرده و سپس $g(5)$ را به دست آوریم:

$$g(x) = (f+g)(x) - f(x) = -x+1-3x = -4x+1 \Rightarrow g(5) = -4 \times 5 + 1 = -19$$

۸- پاسخ: گزینه ۱ **▲ مشخصات سؤال: متوسط * حیطة: کاربرد * ریاضی و آمار ۲ (فصل ۲، درس ۳)**



- عمل تقسیم روی دو تابع به صورت زیر تعریف می شود:

$$\left(\frac{f}{g}\right)(x) = \frac{f(x)}{g(x)} ; D_{\frac{f}{g}} = D_f \cap D_g - \{x \mid g(x) = 0\}$$

- تابعی را که به هر عدد صحیح k ، خود همان عدد و به تمام اعداد میان دو عدد صحیح متوالی k و $k+1$ ، عدد صحیح k را نسبت می دهد، «تابع جزء صحیح» می نامند. ضابطه این تابع را با $g(x) = [x]$ (جزء صحیح x) معرفی می کنند.

- تابع با ضابطه $f(x) = |x|$ ، «تابع قدر مطلق» نامیده می شود و به صورت زیر تعریف می شود:

$$f(x) = \begin{cases} x & x \geq 0 \\ -x & x < 0 \end{cases}$$



ابتدا اشتراک دامنه توابع f و g و سپس دامنه تابع $\left(\frac{f}{g}\right)(x)$ را به دست می آوریم:

$$D_{\frac{f}{g}} = D_f \cap D_g - \{x \mid g(x) = 0\} = \left\{-\frac{3}{2}, \frac{1}{2}\right\} - \{0\} = \left\{-\frac{3}{2}, \frac{1}{2}\right\}$$

حال با توجه به اعضای دامنه تابع $\left(\frac{f}{g}\right)(x)$ ، مقادیر برد را محاسبه می کنیم:

$$\begin{cases} \left(\frac{f}{g}\right)\left(-\frac{3}{2}\right) = \frac{f\left(-\frac{3}{2}\right)}{g\left(-\frac{3}{2}\right)} = \frac{\left[-\frac{3}{2}\right]}{\left|-\frac{3}{2}\right|} = \frac{-2}{\frac{3}{2}} = -\frac{4}{3} \\ \left(\frac{f}{g}\right)\left(\frac{1}{2}\right) = \frac{f\left(\frac{1}{2}\right)}{g\left(\frac{1}{2}\right)} = \frac{\left[\frac{1}{2}\right]}{\left|\frac{1}{2}\right|} = \frac{0}{\frac{1}{2}} = 0 \end{cases}$$

بنابراین برد تابع $\left(\frac{f}{g}\right)(x)$ ، برابر با $\left\{-\frac{4}{3}, 0\right\}$ بوده و مجموع اعضای برد، برابر با $-\frac{4}{3}$ است.

۹- پاسخ: گزینه ۳ **▲ مشخصات سؤال: متوسط * حیطة: دانش * ریاضی و آمار ۲ (فصل ۳، درس ۱)**



- اگر قیمت دو کالای A و B در سال پایه به ترتیب برابر $C_{A, \text{قدیم}}$ و $C_{B, \text{قدیم}}$ و در سال مورد نظر به ترتیب برابر $C_{A, \text{جدید}}$ و $C_{B, \text{جدید}}$ و مقادیر مصرفی آن ها در سال پایه به ترتیب برابر D_A و D_B باشد، شاخص بهای دو کالای A و B برابر است با:

$$\text{شاخص بهای دو کالای } A \text{ و } B \text{ در سال پایه} = \frac{D_A \times C_{A, \text{جدید}} + D_B \times C_{B, \text{جدید}}}{D_A \times C_{A, \text{قدیم}} + D_B \times C_{B, \text{قدیم}}} \times \text{شاخص بهای دو کالای } A \text{ و } B \text{ در سال مورد نظر}$$



با توجه به فرض سؤال، داریم:

$$98 \text{ شاخص بهای میوه جات و لبنیات در سال } 98 = \frac{40 \times 30,000 + 100 \times 25,000}{40 \times 10,000 + 100 \times 16,000} \times 100 = \frac{1,200,000 + 2,500,000}{400,000 + 1,600,000} = \frac{4,700,000}{2,000,000} = \frac{47}{20} \times 100$$

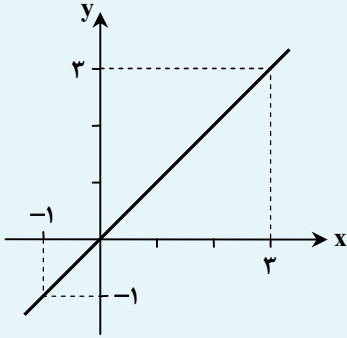
$$= 2/35 \times 100 = 235$$

▲ مشخصات سؤال: متوسط * حیطة: کاربرد * ریاضی و آمار ۲ (فصل ۲، درس ۳)

۱۰- پاسخ: گزینه ۱



- عمل ضرب روی دو تابع به صورت زیر تعریف می شود:
 تابع $f: A \rightarrow B$ را که در آن، مجموعه $R = \{c\}$ برد تابع است، «تابع ثابت» می نامند. در تابع ثابت، برد تابع تنها شامل یک عضو است.
 تابع با ضابطه $f(x) = x$ را «تابع همانی» می نامند. با توجه به ضابطه تابع، در تابع همانی دامنه و برد همواره با یکدیگر برابرند. از لحاظ هندسی نمودار این تابع نیمساز ناحیه اول و سوم است:



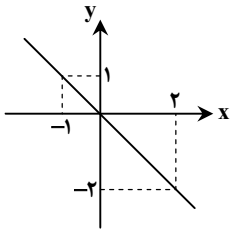
$$\begin{cases} D_f = \mathbb{R} \\ R_f = \mathbb{R} \\ D_f = R_f \end{cases}$$



چون $D_f = \mathbb{R}$ و $D_g = \mathbb{R}$ است، پس $D_{f \times g} = D_f \cap D_g = \mathbb{R}$ می باشد. حال با توجه به ضابطه توابع $f(x) = x$ و $g(x) = -1$ داریم:

$$(f \times g)(x) = f(x) \times g(x) = x \times (-1) = -x$$

نمودار تابع $y = -x$ ، از مبدأ مختصات می گذرد و نیمساز ربع دوم و چهارم دستگاه مختصات می باشد:



بنابراین گزینه ۱ پاسخ است.

▲ مشخصات سؤال: متوسط * حیطة: دانش * ریاضی و آمار ۲ (فصل ۲، درس ۳)

۱۱- پاسخ: گزینه ۴



- عمل جمع روی دو تابع به صورت زیر تعریف می شود:
 $(f + g)(x) = f(x) + g(x)$; $D_{f+g} = D_f \cap D_g$



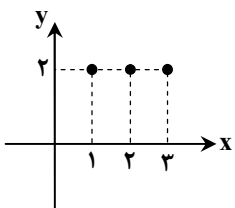
ابتدا دامنه تابع $(f + g)(x)$ را به دست می آوریم:

$$D_{f+g} = D_f \cap D_g = \{1, 2, 3\}$$

حال با توجه به مقادیر دامنه تابع $(f + g)(x)$ و نمودارهای فرض سؤال، برد تابع $(f + g)(x)$ را محاسبه می کنیم:

$$\begin{cases} (f + g)(1) = f(1) + g(1) = 1 + 1 = 2 \\ (f + g)(2) = f(2) + g(2) = 1 + 1 = 2 \\ (f + g)(3) = f(3) + g(3) = 1 + 1 = 2 \end{cases} \Rightarrow f + g = \{(1, 2), (2, 2), (3, 2)\}$$

بنابراین نمودار تابع $(f + g)(x)$ به صورت روبه رو بوده و گزینه ۴ پاسخ است.



۱۲- پاسخ: گزینه ۲

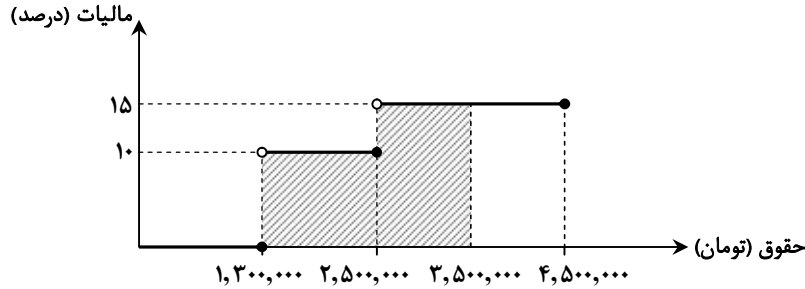
▲ مشخصات سؤال: متوسط * حیطة: کاربرد * ریاضی و آمار ۲ (فصل ۲، درس ۲)



- توابع چندضابطه‌ای که در آن‌ها هر ضابطه تابع برابر با عددی ثابت باشد را «توابع پلکانی» می‌نامند.



با توجه به نمودار پلکانی، مساحت هاشور خورده، برابر با مالیات این کارمند می‌باشد:



بنابراین مالیاتی که این کارمند باید بپردازد، برابر است با:

$$\text{تومان} = \frac{10}{100} \times 1,300,000 + \frac{15}{100} \times 1,000,000 = 130,000 + 150,000 = 280,000$$

▲ مشخصات سؤال: متوسط * حیطة: کاربرد * ریاضی و آمار ۲ (فصل ۲، درس ۳)

۱۳- پاسخ: گزینه ۴

- عمل‌های جمع و تفریق روی دو تابع به صورت زیر تعریف می‌شوند: $(f \pm g)(x) = f(x) \pm g(x)$; $D_{f \pm g} = D_f \cap D_g$ چون دامنه توابع $(f+g)(x)$ و $(f-g)(x)$ ، با هم مساوی هستند، طبق فرض سؤال، $D_{f+g} = D_{f-g} = \{2, 4\}$ است و داریم:

$$\begin{cases} (f+g)(2) = 5 \Rightarrow f(2) + g(2) = 5 \Rightarrow -1 + g(2) = 5 \Rightarrow g(2) = 6 \\ (f+g)(4) = -2 \Rightarrow f(4) + g(4) = -2 \Rightarrow 2 + g(4) = -2 \Rightarrow g(4) = -4 \end{cases}$$

اکنون با توجه به مقادیر بالا و فرض سؤال، برد تابع $(f-g)(x)$ را به دست می‌آوریم:

$$\begin{cases} (f-g)(2) = f(2) - g(2) = -1 - 6 = -7 \\ (f-g)(4) = f(4) - g(4) = 2 - (-4) = 6 \end{cases} \Rightarrow f-g = \{(2, -7), (4, 6)\}$$

بنابراین مجموعه برد تابع $(f-g)(x)$ ، برابر با $\{-7, 6\}$ بوده و گزینه ۴ پاسخ است.

▲ مشخصات سؤال: دشوار * حیطة: کاربرد * ریاضی و آمار ۲ (فصل ۲، درس ۲)

۱۴- پاسخ: گزینه ۳

- با فرض $k > 0$ ، داریم:

$$y = |x| \begin{cases} \xrightarrow{k \text{ واحد انتقال به راست}} y = |x - k| \\ \xrightarrow{k \text{ واحد انتقال به چپ}} y = |x + k| \end{cases}$$

- با فرض $k > 0$ ، داریم:

$$y = |x| \begin{cases} \xrightarrow{k \text{ واحد انتقال به بالا}} y = |x| + k \\ \xrightarrow{k \text{ واحد انتقال به پایین}} y = |x| - k \end{cases}$$

- تابع با ضابطه $f(x) = |x|$ ، «تابع قدرمطلق» نامیده می‌شود و به صورت زیر تعریف می‌شود:

$$f(x) = \begin{cases} x & x \geq 0 \\ -x & x < 0 \end{cases}$$



طبق نمودار سؤال، $a = -3$ می‌باشد. با جایگذاری مقدار a ، ضابطه تابع به صورت $f(x) = -|x+b| - 3$ خواهد بود. چون تابع f از نقطه $(0, -4/5)$ می‌گذرد، پس داریم:

$$-4/5 = -|0+b| - 3 \Rightarrow -|b| = -1/5 \Rightarrow |b| = 1/5 \Rightarrow \begin{cases} b = 1/5 \\ b = -1/5 \end{cases}$$

با توجه به نمودار تابع f که نسبت به نمودار تابع $|x|$ ، به سمت راست انتقال پیدا کرده است، باید $b < 0$ باشد، پس $b = -1/5$ قابل قبول است. حال مقدار خواسته شده در سؤال را به دست می‌آوریم:

$$f(x) = -|x - 1/5| - 3 \xrightarrow{x = -4/5} f(-4/5) = -|-4/5 - 1/5| - 3 = -6 - 3 = -9$$

۱۵- پاسخ: گزینه ۲ **▲ مشخصات سؤال: دشوار * حیطة: کاربرد * ریاضی و آمار ۲ (فصل ۲، درس ۳)**



- عمل جمع روی دو تابع به صورت زیر تعریف می‌شود:

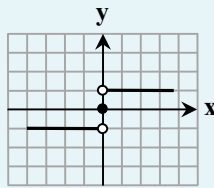
$$(f+g)(x) = f(x) + g(x) \quad D_{f+g} = D_f \cap D_g$$

- تابع با ضابطه $f(x) = |x|$ ، «تابع قدرمطلق» نامیده می‌شود و به صورت زیر تعریف می‌شود:

$$f(x) = \begin{cases} x & x \geq 0 \\ -x & x < 0 \end{cases}$$

- تابع زیر را «تابع علامت» یا تابع $y = \text{sign}(x)$ می‌نامند:

$$f(x) = \begin{cases} 1 & x > 0 \\ 0 & x = 0 \\ -1 & x < 0 \end{cases}$$



ابتدا هر یک از توابع f و g را به صورت یک تابع سه ضابطه‌ای می‌نویسیم:

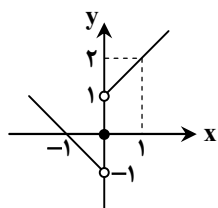
$$f(x) = |x| = \begin{cases} x & x > 0 \\ 0 & x = 0 \\ -x & x < 0 \end{cases}, \quad g(x) = \text{sign}(x) = \begin{cases} 1 & x > 0 \\ 0 & x = 0 \\ -1 & x < 0 \end{cases}$$

اکنون ضابطه تابع $(f+g)(x)$ را به دست می‌آوریم:

$$(f+g)(x) = f(x) + g(x) = \begin{cases} x+1 & x > 0 \\ 0 & x = 0 \\ -x-1 & x < 0 \end{cases}$$

با استفاده از نقطه یابی، هر کدام از ضابطه‌ها را در دامنه‌اش رسم می‌کنیم:

$$\begin{cases} y = x+1 & : \begin{array}{c|c} x & y \\ \hline 0 & 1 \\ 1 & 2 \end{array} \\ y = -x-1 & : \begin{array}{c|c} x & y \\ \hline 0 & -1 \\ -1 & 0 \end{array} \end{cases}$$



بنابراین گزینه ۲ پاسخ است.

زبان و ادبیات فارسی



۱۶- پاسخ: گزینه ۲ ▲ مشخصات سؤال: متوسط * حیطة: دانش * علوم و فنون ادبی ۲ (درس ۷)



دو دلیل، عوامل مهاجرت شاعران از ایران به سرزمین هند بوده است:
 (۱) کم توجهی و بی‌مهری شاهان صفوی نسبت به شاعران
 (۲) شاعرنازی و ادب‌گرایی سلاطین هند

۱۷- پاسخ: گزینه ۴ ▲ مشخصات سؤال: متوسط * حیطة: دانش * علوم و فنون ادبی ۲ (درس ۷)



وابسته نبودن شعر به دربار و از بین رفتن طبقهٔ مدیحه‌سرایان درباری باعث شد که طبقات و گروه‌های بیشتری مدعی شعر و شاعری شوند.

۱۸- پاسخ: گزینه ۴ ▲ مشخصات سؤال: متوسط * حیطة: دانش * علوم و فنون ادبی ۲ (درس ۱۰)



بررسی سایر گزینه‌ها:
 گزینه ۱: دارای نثری ساده است.
 گزینه ۲: نوشتهٔ «شیخ بهایی» است.
 گزینه ۳: دارای نثری ساده و در موضوع زندگی‌نامه نوشته شده است.

۱۹- پاسخ: گزینه ۳ ▲ مشخصات سؤال: متوسط * حیطة: دانش * علوم و فنون ادبی ۲ (درس ۱۰)



گزینه ۱: در این دوره، ایران نویسندهٔ قوی و چیره‌دستی نداشت.
 گزینه ۲: «حبیب السیر» از نمونه‌های نثر بینابین است.
 گزینه ۴: «شرف‌نامهٔ بدلیسی» در عثمانی نوشته شده است.

۲۰- پاسخ: گزینه ۴ ▲ مشخصات سؤال: متوسط * حیطة: کاربرد * علوم و فنون ادبی ۲ (درس ۱۰)



در گزینه ۴، قافیه «بی‌تاب و گرداب» و ردیف آن «را» می‌باشد که ردیفی بسیار کوتاه محسوب می‌شود؛ ولی در سه گزینهٔ دیگر ردیف‌های طولانی داریم که از ویژگی‌های ادبی سبک هندی است.

۲۱- پاسخ: گزینه ۲ ▲ مشخصات سؤال: متوسط * حیطة: دانش * علوم و فنون ادبی ۲ (درس ۷)



■ از ویژگی‌های عمدهٔ شعر «بیدل»، مضمون‌های پیچیده و استعاره‌های رنگین، خیال‌انگیز و سرشار از ابهام و تخیل‌های رمزآمیز شاعرانه است.
 ■ ضرب‌المثل‌ها و الفاظ محاوره که زبان غزل این دوره را به افق خیال عامه نزدیک کرده، سخن «کلیم کاشانی» را برجسته ساخته است.
 ■ «صائب» را خداوندگار مضامین تازهٔ شعری دانسته‌اند.

▲ مشخصات سؤال: متوسط * حیطة: دانش * علوم و فنون ادبی ۲ (درس ۷)

۲۲- پاسخ: گزینه ۳

نباید سراغ اینا بری

گزینه ۱: شعر بابافغانی و مکتب وقوع دو جریان شعری قرن دهم بودند. (بابافغانی: نماینده شعر لطیف و فصیحی که به شیوه کسانی مثل حافظ و سعدی بود./ وحشی بافقی: از نمایندگان مکتب وقوع)
گزینه ۲: تا زمان حاکمیت انگلیس، زبان فارسی در هند رسمی بود، نه پس از آن.
گزینه ۴: شاهان صفوی در ترویج و نفوذ زبان ترکی نقش بسزایی داشتند.

▲ مشخصات سؤال: متوسط * حیطة: کاربرد * علوم و فنون ادبی ۲ (درس ۹)

۲۳- پاسخ: گزینه ۱

جوابش اینه

در گزینه ۱، «غنچه» استعاره مصرحه از دل و «شاخسار» استعاره مصرحه از وجود شاعر است.

خوبه اینو بدونی

- اگر از دو رکن تشبیه فقط مشبه به باقی بماند، به آن «استعاره آشکار (مصرحه)» می گویند.

نباید سراغ اینا بری

گزینه ۲: فاقد استعاره
گزینه ۳: «دل در پی کسی افتاد» تشخیص و استعاره مکنیه دارد.
گزینه ۴: «رویش راهم را روشن کرد» ← «چهره» به «چراغ» تشبیه شده که راهی را روشن می کند، پس استعاره مکنیه دارد./ «بیم گمراه کردن مویش» ← «اینکه مو» موجب گمراهی شود، تشخیص و استعاره مکنیه دارد.

▲ مشخصات سؤال: متوسط * حیطة: کاربرد * علوم و فنون ادبی ۲ (درس ۹)

۲۴- پاسخ: گزینه ۲

جوابش اینه

در این بیت شاعر با عندلیب (بلبل) سخن می گوید، پس عندلیب را انسان فرض کرده است، پس استعاره مکنیه و تشخیص است.
در سایر ابیات مورد منادا استعاره مصرحه از «یار» است، پس با «یار» صحبت می کنیم و این تشخیص و استعاره مکنیه ندارد.

▲ مشخصات سؤال: متوسط * حیطة: کاربرد * علوم و فنون ادبی ۲ (درس ۹)

۲۵- پاسخ: گزینه ۳

نباید سراغ اینا بری

گزینه ۱: مشخصاً مخاطب شاعر خود «گل» است، بنابراین استعاره مکنیه و تشخیص داریم.
گزینه ۲: این که شاخ گل به خاطر موزون بودن قد یار، خوار و ذلیل شده باشد و این که ماه به خاطر زیبایی خم ابروی یار، شرمسار باشد، تشخیص و استعاره مکنیه به شمار می رود.
گزینه ۴: نسبت دادن دست (اندام انسانی) به غم، تشخیص و استعاره مکنیه به شمار می رود؛ هر چند، دست معنی مجازی دارد.

▲ مشخصات سؤال: متوسط * حیطة: کاربرد * علوم و فنون ادبی ۲ (درس ۹)

۲۶- پاسخ: گزینه ۱

جوابش اینه

در مصراع دوم بیت گزینه ۱ «تشنگی» استعاره از نیاز شاعر و «آب زندگانی» استعاره از دوست است، اما در دیگر ابیات فقط یک استعاره به چشم می خورد که عبارتند از: «شاخ صنوبر»: استعاره از یار / «بازار»: استعاره از دنیا / «پلنگان»: استعاره از دشمنان

▲ مشخصات سؤال: دشوار * حیطة: کاربرد * علوم و فنون ادبی ۲ (درس ۹)

۲۷- پاسخ: گزینه ۴

جوابش اینه

گزینه ۱: «بخارا» استعاره مکنیه از نوع تشخیص است. (منادا واقع شده است).
گزینه ۲: «ای حیوان»: خطاب قرار دادن غیرانسان ← تشخیص و استعاره مکنیه / «دست سرما» و «دست مرگ»: نسبت دادن عضو انسانی به سرما ← تشخیص و استعاره مکنیه

گزینه ۳: «پیشگاه حقیقت» استعاره مکنیه غیر تشخیص است.

گزینه ۴: «در آفاق» = استعاره مکنیه غیر تشخیص / «پای دل» = استعاره مکنیه از نوع تشخیص است.

۲۸- پاسخ: گزینه ۱ ▲ مشخصات سؤال: دشوار * حیطة: کاربرد * علوم و فنون ادبی ۲ (درس ۹)



بارش وحی ← وحی مانند باران می بارد. (اضافه استعاری) / تابش الهام: الهام مانند خورشید می تابد. (اضافه استعاری) / رویش صبح: صبح مانند گیاهی می روید. (اضافه استعاری)



گزینه ۲: غرفه آسمان: آسمان مانند غرفه است. (اضافه تشبیهی) / دست مرگ: مرگ مانند انسانی است که دست دارد. (اضافه استعاری) / الماس های ستارگان: ستارگان مانند الماس هستند. (اضافه تشبیهی)
گزینه ۳: آغوش خوشبختی: خوشبختی مانند انسان آغوش دارد. (اضافه استعاری) / گل های خیال: خیال مانند گل است. (اضافه تشبیهی) / بنای ظلم: ظلم مانند یک بنا است. (اضافه تشبیهی)
گزینه ۴: اساس تزویر: تزویر مانند ساختمانی است که پایه و اساس دارد. (اضافه استعاری) / سیل فنا: فنا مانند سیل است (اضافه تشبیهی) / مشت زمین: زمین مانند انسانی است که مشت دارد. (اضافه استعاری)

۲۹- پاسخ: گزینه ۲ ▲ مشخصات سؤال: دشوار * حیطة: کاربرد * علوم و فنون ادبی ۲ (درس ۹)



در این بیت یک استعاره مصرحه استفاده شده است: «مرغ بسمل» استعاره مصرحه از دل.



گزینه ۱: واژه های «ملک، ماه، نگار، صنم، بت و بهار» همگی استعاره مصرحه از معشوق است.
گزینه ۳: واژه «نرگس» استعاره از چشم، «لاله» استعاره از چهره، «مروارید» استعاره از اشک است.
گزینه ۴: «قاب مورب»، «آیینه درشت محدب» و «آهوی دشت های تتاری» همگی استعاره مصرحه از چشم های معشوق هستند.

۳۰- پاسخ: گزینه ۳ ▲ مشخصات سؤال: متوسط * حیطة: کاربرد * علوم و فنون ادبی ۲ (درس ۸)



چُن	شَب	رُ	وَايِلَ	یو	یَد	هَ	می	در	تی	ر	شب
تا	کس	م	با	دَز	رَف	تَ	نَش	گَر	دَد	خَ	بر
-	-	U	-	-	-	U	-	-	U	-	-
		مستفعلن				مستفعلن			مستفعلن		

۳۱- پاسخ: گزینه ۴ ▲ مشخصات سؤال: متوسط * حیطة: کاربرد * علوم و فنون ادبی ۲ (درس ۸)



سُ	خَ	نَ	عش	ق	تُ	بی	آن	ک	بَ	را	ید
U	U	-	-	U	U	-	-	U	U	-	-
			↓								
			ضرورت شعری								

۳۲- پاسخ: گزینه ۲ ▲ مشخصات سؤال: متوسط * حیطة: کاربرد * علوم و فنون ادبی ۲ (درس ۸)



چرخ بازی مهربانی	فاعلاتن	غمت را شرابی	فعلون	خوشا از نی خداوندا همی خواهی	مفاعیلن	به ملامت نروم جز تو هم ای دل (با حذف همزه)	فعلاتن

بررسی سایر کلمات: دل تنها: فعلاتن / بی همگان: مفتعلن / بادبان: فاعلن / از ما بگو و آتش زدم: مستفعلن / بی خبری: مفتعلن

۳۳- پاسخ: گزینه ۲

▲ مشخصات سؤال: متوسط * حیطة: کاربرد * علوم و فنون ادبی ۲ (درس ۸)



سی	ن	از	آ	ت	ش	دل	در	غ	م	جا	نا	ن	ب	سخت
-	U	-	-	U	U	-	-	U	U	-	-	U	U	-

فاعلاتن فعلاتن فعلاتن فعلن



گزینه ۱:	چ	ب	وَد	ما	ه	ک	با	رو	ی	ت	از	کو	ه	ب	را	ید
گزینه ۳:	د	ل	مَن	شد	س	ب	کی	جا	ب	د	ها	رط	ل	گ	را	را
گزینه ۴:	م	ک	نَس	را	ر	ن	ها	نی	ک	و	یس	را	ر	ب	دا	ند
	U	U	-	-	U	U	-	-	U	U	-	-	U	U	-	-

فعلاتن فعلاتن فعلاتن فعلاتن

۳۴- پاسخ: گزینه ۱

▲ مشخصات سؤال: متوسط * حیطة: کاربرد * علوم و فنون ادبی ۲ (درس ۸)



وزن شعر «مستفعلن مستفعلن مستفعلن مستفعلن» است.

زن	جی	ر	دل	ها	مو	ی	او	دل	لا	ل	سر	ها	خو	ی	او
-	-	U	-	-	-	U	-	-	-	U	-	-	-	U	-
در	چا	ر	دس	تم	می	ر	ود	دی	گر	چ	جا	نز	هر	ط	رف
-	-	U	-	-	-	U	-	-	-	U	-	-	-	U	-



گزینه ۲:	سو	ی	رو	ی	او	با	شد
	-	U	-	U	-	-	-
گزینه ۳:	ما	را	ب	کا	ری	دل	خُس
	-	-	U	-	-	-	-
گزینه ۴:	ما	ه	عم	ر	او	دی	دم
	-	U	-	U	-	-	-

۳۵- پاسخ: گزینه ۳

▲ مشخصات سؤال: متوسط * حیطة: کاربرد * علوم و فنون ادبی ۲ (درس ۸)



بررسی موارد:

(الف) مفاعیلن مفاعیلن فعولن (۶ رکن در بیت)

(ب) مستفعلن مستفعلن مستفعلن مسفعولن (۸ رکن در بیت)

(ج) مفتعلن مفتعلن فاعلن (۶ رکن در بیت)

(د) فعولن فعولن فعولن فعولن (۸ رکن در بیت)

(ه) فاعلاتن فاعلاتن فاعلن (۶ رکن در بیت)

۳۶- پاسخ: گزینه ۲

▲ مشخصات سؤال: دشوار * حیطة: کاربرد * علوم و فنون ادبی ۲ (درس ۸)



از	ت	ش	بم	رو	ز	ش	ود	هم	چ	چ	را	غی	ص	ن	ما
-	U	U	-	-	U	U	-	-	U	U	-	-	U	U	-

مفتعلن مفتعلن مفتعلن مفتعلن

بررسی سایر گزینه‌ها:

گزینه ۱: مَ رَا رَح	مَ تَا یَد	بَ رَانَ کُو	چُ مَن
U - -	- - -	U - -	U -
فعلون	فعلون	فعلون	فعل
گزینه ۳: کَ سِ دِی	نَ تَ وَا نَد	کِ بِ گِی	رَد جَا یَت
U - U	U - U	U - U	- - -
فعلاتین	فعلاتین	فعلاتین	فعلن
گزینه ۴: دِ لَم دَر	کِ دَا رَد	کِ گُو یَد	
U - -	U - -	U - -	
مفاعیلن	مفاعیلن	فعلون	

۳۷- پاسخ: گزینه ۱ ▲ مشخصات سؤال: متوسط * حیطة: استدلال * علوم و فنون ادبی ۲ (درس ۷)

نباید سراغ اینا بری

گزینه ۲: روزگار عاشقان در کمال سختی می‌گذرد.
گزینه ۳: شکایت از گذر عمر به غفلت
گزینه ۴: توصیف زیبایی معشوق

۳۸- پاسخ: گزینه ۱ ▲ مشخصات سؤال: دشوار * حیطة: استدلال * علوم و فنون ادبی ۲ (درس ۸)

جوابش اینه

مفهوم مشترک صورت سؤال و گزینه ۱: آرزوی عاشق جان‌سپاری در راه معشوق است.

نباید سراغ اینا بری

گزینه ۲: وقتی دل عاشق گرفتار زلف معشوق شد، دیگر امکان رهایی ندارد.
گزینه ۳: با ترک سر و جان (تعلقات) به تعالی می‌رسیم.
گزینه ۴: سوز دل اگر به زبان آید و بیان شود، مانند شمع سراپایم را می‌سوزاند و نابود می‌کند.

۳۹- پاسخ: گزینه ۲ ▲ مشخصات سؤال: دشوار * حیطة: استدلال * علوم و فنون ادبی ۲ (درس ۹)

جوابش اینه

مفهوم مشترک: موی سفید علامتی است که زمان پیری رسیده و عمر نمی‌ایستد.

نباید سراغ اینا بری

گزینه ۱: تجربه و پیری حاصل گذر جوانی و از دست دادن آن است.
گزینه ۳: مذمت تمسخر پیران به این دلیل که پیری برای هر کسی اتفاق می‌افتد.
گزینه ۴: پیری به واسطه فشار روزگار

۴۰- پاسخ: گزینه ۳ ▲ مشخصات سؤال: دشوار * حیطة: استدلال * علوم و فنون ادبی ۲ (درس ۱۰)

جوابش اینه

مفهوم عنوان سؤال این است که کسی به او تمایلی ندارد و شاعر از این بی‌اعتنایی گله دارد.
در گزینه ۳، دقیقاً برعکس است. قبول خلق را نمی‌خواهد و رد کردن دیگران را باعث تعالی و پیشرفت می‌داند.

نباید سراغ اینا بری

گزینه ۱: هم‌مفهوم عنوان سؤال است.
گزینه ۲: گله از اینکه کسی ارزش و بهای او را نمی‌داند.
گزینه ۴: ناراحتی از فراق بار را بیان می‌کند.

علوم اجتماعی



۴۱- پاسخ: گزینه ۳ ▲ مشخصات سؤال: دشوار * حیطة: دانش * جامعه‌شناسی ۲ (درس ۹)



- انتقاد از لیبرالیسم اولیه ← جوامع سوسیالیستی (د)
- نظریه مارکس ← چالش‌های جامعه سرمایه‌داری را فقط با یک انقلاب قابل حل می‌داند. (ب)
- طبقه و نظام طبقاتی ← محصول سرمایه‌داری در نگاه مارکس (الف)
- پدید آمدن در درون یک فرهنگ و تمدن ← چالش بلوک شرق و غرب (ج)

۴۲- پاسخ: گزینه ۱ ▲ مشخصات سؤال: دشوار * حیطة: کاربرد * جامعه‌شناسی ۲ (درس ۹)



- اشتراک مالتوس و ریکاردو ← نظریه پردازان لیبرال
- شعار لیبرالیسم اولیه ← آزادی به خصوص آزادی اقتصادی
- رویکرد مارکس به عالم ← سکولار و دنیوی
- علت عدم مقابله با قحطی ایرلند از سوی لرد جان راسل ← حاکمیت لیبرالیسم اقتصادی

۴۳- پاسخ: گزینه ۴ ▲ مشخصات سؤال: دشوار * حیطة: دانش * جامعه‌شناسی ۲ (درس ۹)



- بررسی گزینه‌ها:
- گزینه ۱: درست - درست
- گزینه ۲: درست - درست
- گزینه ۳: نادرست؛ منتقدان نظریه‌های لیبرالیستی، بعد از انقلاب فرانسه در طرف چپ مجلس می‌نشستند - درست
- گزینه ۴: درست - نادرست؛ عدالت اجتماعی و توزیع مناسب ثروت، شعار مخالفان سرمایه‌داری (سوسیالیسم) بوده است.

۴۴- پاسخ: گزینه ۱ ▲ مشخصات سؤال: متوسط * حیطة: دانش * جامعه‌شناسی ۲ (درس‌های ۹ و ۱۰)



- نظریه «جنگ تمدن‌ها» که ساموئل هانتینگتون آن را مطرح کرده است، نظریه‌ای بود که عملیات نظامی قدرت‌های غربی در مقابله با مقاومت‌های کشورهای غیرغربی را توجیه می‌کرد.
- از دیدگاه اگوست کنت، جنگ در فرهنگ و جامعه جدید غربی امری ذاتی نیست، بلکه امری عارضی و تحمیلی است.
- از نظر مالتوس، جمعیت‌شناس انگلیسی، کسانی که در فقر متولد می‌شوند، حق حیات ندارند.



- براساس نظریه جنگ تمدن‌ها، در آخرین مرحله درگیری‌ها در جهان معاصر، دیگر دولت - ملت‌ها بازیگران اصلی صحنه روابط بین‌المللی نیستند و رقابت‌ها و درگیری‌ها، بین فرهنگ‌ها و تمدن‌های بزرگ به وقوع خواهد پیوست.

۴۵- پاسخ: گزینه ۱ ▲ مشخصات سؤال: متوسط * حیطة: دانش * جامعه‌شناسی ۲ (درس ۱۰)



- قرآن کریم دو نوع جامعه را توصیف می‌کند؛ یکی از آن‌ها جامعه‌ای است که در آن هرگونه ستیز و نزاع ناشی از خون، نژاد، طبقه، ملیت، جغرافیا و... از بین می‌رود و همه بشر بر مدار آرمانی حقیقی و اصیل جمع می‌شوند.
- طرف‌های درگیر در دو جنگ جهانی، در قالب اندیشه‌های ناسیونالیستی، لیبرالیستی و سوسیالیستی رفتار خود را توجیه می‌کردند.
- دو اصطلاح استعمارگر و استعمارزده را کسانی به کار می‌برند که چالش و نزاع بین کشورهای غنی و فقیر را به ابعاد اقتصادی محدود نمی‌کنند و به ابعاد فرهنگی آن نیز توجه دارند.



از مهم ترین عوامل وقوع جنگ های جهانی، رقابت کشورهای اروپایی بر سر مناطق استعماری بود.

۴۶- پاسخ: گزینه ۴ ▲ مشخصات سؤال: متوسط * حیطة: دانش * جامعه شناسی ۲ (درس ۱۰)



- با رشد علوم تجربی و صنعت، ثروت از طریق غلبه بر طبیعت به دست می آید ← علت رخت بر بستن جنگ از زندگی بشر، بعد از انقلاب صنعتی
- آخرین مرحله درگیری ها در جهان معاصر، که فرهنگ های بزرگ بازیگران اصلی صحنه روابط بین المللی هستند ← مفهوم جنگ تمدن ها
- فعال شدن دیگر بار بسیاری از چالش های درونی کشورهای غربی ← پیامد فعال شدن تقابل شمال و جنوب

۴۷- پاسخ: گزینه ۱ ▲ مشخصات سؤال: متوسط * حیطة: دانش * جامعه شناسی ۲ (درس ۱۰)



- پس از جنگ جهانی دوم، بلوک شرق و غرب هریک بخشی از جهان را زیر نفوذ خود قرار دادند و تا زمان فروپاشی اتحاد جماهیر شوروی، جنگ سرد بین این دو بلوک، به همراه جنگ گرم بین مناطق پیرامونی این دو ادامه یافت و به اقتصاد کشورهای صنعتی که وابسته به تسلیحات نظامی بود، رونق بخشید.



- گزینه ۲: نادرست؛ بعد از جنگ جهانی دوم، صلحی پایدار برقرار نشد - نادرست؛ مربوط به بازه زمانی جنگ جهانی اول و دوم بود، نه بعد از آن.
- گزینه ۳: نادرست؛ پس از جنگ جهانی دوم، بلوک شرق و غرب هریک بخشی از جهان را زیر نفوذ خود قرار دادند - نادرست؛ مربوط به بازه زمانی جنگ جهانی اول و دوم بود، نه بعد از آن.
- گزینه ۴: درست - نادرست؛ بعد از جنگ جهانی دوم، صلحی پایدار برقرار نشد.

۴۸- پاسخ: گزینه ۱ ▲ مشخصات سؤال: ساده * حیطة: دانش * جامعه شناسی ۲ (درس ۱۱)



- شباهت: بحران اقتصادی و چالش فقر و غنا هر دو، هویت اقتصادی دارند.
- تفاوت: چالش فقر و غنا چالشی همیشگی است، ولی بحران اقتصادی اغلب دوره ای و مقطعی است. آسیب های مربوط به فقر و غنا همواره متوجه قشر ضعیف و فقیر جامعه است، ولی آسیب های مربوط به بحران اقتصادی تمامی جامعه را دربر می گیرد.

۴۹- پاسخ: گزینه ۲ ▲ مشخصات سؤال: دشوار * حیطة: دانش * جامعه شناسی ۲ (درس ۱۱)



- سرمایه داران با وجود آسیب هایی که از بحران اقتصادی می بینند، با استفاده از ابزارهایی که دارند، فشارهای ناشی از بحران های اقتصادی را به اقشار ضعیف و تولیدکنندگان خرد انتقال می دهند؛ به همین دلیل، بحران اقتصادی اغلب با چالش فقر و غنا پیوند می خورد و بر دامنه آن افزوده می شود.
- بحران اقتصادی در صورتی که کنترل نشود، می تواند به فروپاشی حکومت ها منجر شود.
- بحران های اقتصادی در ابتدا به کشورهای غربی محدود می شدند و از عوامل داخلی آنها اثر می پذیرفتند، ولی با شکل گیری اقتصاد جهانی و کاهش اهمیت مرزهای سیاسی و جغرافیایی، این بحران ها که منطقه ای بودند به سرعت آثار و پیامدهای خود را در سطح جهان آشکار ساختند.

۵۰- پاسخ: گزینه ۴ ▲ مشخصات سؤال: دشوار * حیطة: دانش * جامعه شناسی ۲ (درس ۱۱)



- در نگاه توحیدی، طبیعت و هر چه در آن است، آیات و نشانه های خداوند هستند، همه موجودات طبیعی به تسبیح خداوند مشغول اند و به سوی او بازمی گردند.
- فرهنگ مدرن، طبیعت را ماده خام و بی جانی می داند که انسان اجازه هرگونه تصرفی را در آن دارد. در این فرهنگ انسان بر این گمان است که با تسخیر طبیعت و تصرف آن می تواند تمامی مسائل و مشکلات خود را حل کند.
- در نگاه اساطیری، طبیعت ماده خام نیست، بلکه از ابعاد و نیروهای ماورائی برخوردار است.



— برخی اندیشمندان، بحران‌های محیط زیست را ناشی از رویکرد انسان مدرن و فرهنگ معاصر غرب به طبیعت می‌دانند.

۵۱- پاسخ: گزینه ۴ ▲ مشخصات سؤال: متوسط * حیطة: دانش * جامعه‌شناسی ۲ (درس ۱۱)



- نمونه‌ای از بحران‌های زیست‌محیطی در دو قرن اخیر ← بحران بوپال در هند و بحران ابیجان در ساحل عاج
- مهم‌ترین آن‌ها در فاصله بین دو جنگ جهانی اتفاق افتاد ← بحران اقتصادی
- برخی متفکران آن را مشکل سرنوشت‌ساز قرن بیستم دانسته‌اند ← بحران زیست‌محیطی
- انبار کردن زباله‌های سمی در کشورهای جهان سوم توسط کشورهای غربی ← استعمار سمی یا نژادپرستی زیست‌محیطی

۵۲- پاسخ: گزینه ۴ ▲ مشخصات سؤال: دشوار * حیطة: دانش * جامعه‌شناسی ۲ (درس ۱۲)



ابتدا چالش‌های اقتصادی، سیاسی، نظامی و... رخ می‌دهند و سپس چالش‌ها و بحران‌های معرفتی، معنوی، اخلاقی، عاطفی و... ظاهر می‌شوند. این چالش‌ها در مواجهه با سایر فرهنگ‌ها به وجود نمی‌آیند و همگی از درون فرهنگ غرب برمی‌خیزند. علت این چالش‌ها درونی است، نه بیرونی، به همین دلیل فرهنگ غرب نمی‌تواند آن را به دیگران نسبت دهد. از این رو، وقتی آثار چنین چالش‌هایی در سطح جهان آشکار می‌شود، فرهنگ‌های دیگر برای مهار آن‌ها، نباید به همان راهی بروند که جهان غرب می‌رود و نباید چاره این چالش‌ها و درمان این دردها را از غرب بخواهند؛ چراکه «اگر کوری، کور دیگر را هدایت کند، هر دو به چاه خواهند افتاد».

۵۳- پاسخ: گزینه ۳ ▲ مشخصات سؤال: دشوار * حیطة: دانش * جامعه‌شناسی ۲ (درس ۱۲)



الف) دانشمندانی را که در اصل روشنگری علم مدرن تردید کرده‌اند، پسامدرن می‌خوانند.
 ب) تردید درباره مبانی علوم تجربی غربی، در حقیقت تردید درباره بنیان‌های هویتی فرهنگ غرب یعنی لایه‌های عمیق یا همان فلسفه روشنگری است.
 ج) انواع بازسازی شده ادیان و عرفان‌های شرقی و سرخ‌پوستی، نمونه‌هایی از معنویت‌های دروغین هستند.
 د) در فرهنگ قرون وسطی، شناخت از راه عقل و تجربه نادیده گرفته می‌شد.

۵۴- پاسخ: گزینه ۱ ▲ مشخصات سؤال: متوسط * حیطة: دانش * جامعه‌شناسی ۲ (درس ۱۲)



- پوچ‌گرایی، یأس و ناامیدی ← پیامد اصالت بخشیدن به انسان دنیوی
- برگزاری اجلاس هزاره ادیان در آستانه قرن بیست‌ویکم ← بازگشت مجدد نگاه دینی و معنوی به سطوح مختلف زندگی انسان‌ها
- علم از داوری‌های ارزشی دست برداشت و به امور طبیعی محدود شد ← پیامد روشن شدن محدودیت‌های علم تجربی

۵۵- پاسخ: گزینه ۳ ▲ مشخصات سؤال: متوسط * حیطة: دانش * جامعه‌شناسی ۲ (درس ۱۲)



- رویدن دین‌های جدید و عرفان‌های رنگارنگ ← بحران معنویت
- در چند قرن گذشته بروز کرد، اما همچنان پابرجاست و پایان نمی‌پذیرد ← چالش فقر و غنا
- مشخص شدن محدودیت‌های علمی دانش تجربی ← بحران معرفتی و علمی
- فرهنگ غرب با انکار حقایق قدسی به آرمان‌های انقلاب فرانسه نرسید ← بحران معنویت

روان‌شناسی



۵۶- پاسخ: گزینه ۴

▲ مشخصات سؤال: متوسط * حیطة: استدلال * روان‌شناسی (درس ۵)



جوابش اینه

بسیاری از افراد تصور مثبتی از مسئله ندارند زیرا راه حل آن را نمی‌دانند، ولی وقتی افراد می‌کوشند با استفاده از روش‌های درست، مسائل را حل کنند، مسئله به جای تهدید به یک موضوع خوشایند و فرصت پیشرفت تبدیل می‌شود.



نباید سراغ اینا بری

گزینه ۱: نوع نگاه به مسئله یک عامل مؤثر در حل مسئله است و این عبارت به‌طور کلی درست است، ولی جنبه ناخوشایند بودن و تهدیدآمیز بودن مسئله که در صورت سؤال به آن اشاره شده در این عبارت وجود ندارد.
گزینه ۲: ناکامی، وضعیت عاطفی ناخوشایندی است که در اثر ناتوانی در حل مسئله به‌وجود می‌آید و نمی‌توان ادعا کرد که خوشایند است.
گزینه ۳: صرف اینکه فرد فشارهای روانی زیادی را تجربه کند منجر به توانمندی شناختی نمی‌شود، بلکه مثبت و منفی بودن فشار روانی و روش مقابله فرد با فشار روانی منفی، تعیین‌کننده این موضوع است.

۵۷- پاسخ: گزینه ۳

▲ مشخصات سؤال: متوسط * حیطة: دانش * روان‌شناسی (درس ۵)



جوابش اینه

■ اصولاً زمانی احساس مسئله می‌کنیم که بدانیم هدف چیست؛ پس آگاهی از هدف به احساس مسئله کردن ارتباط دارد.
■ اصولاً زمانی با مسئله مواجه می‌شویم که امکانات ما محدود باشد؛ پس محدود بودن توانمندی‌ها موجب مواجه شدن با مسئله می‌شود.
■ بسیاری از افراد توانایی‌های خود را نمی‌شناسند. عدم شناسایی دقیق توانمندی‌ها باعث استفاده از راه‌حل‌های غیرمنطقی می‌شود.
■ در مسئله موقعیت فعلی یا مبدأ باید مشخص باشد. شناخت موقعیت فعلی کمک می‌کند تا موانع احتمالی را به‌خوبی بشناسیم و راه‌حل‌های بهتری ارائه دهیم.

۵۸- پاسخ: گزینه ۲

▲ مشخصات سؤال: متوسط * حیطة: کاربرد * روان‌شناسی (درس ۵)



جوابش اینه

الف) سعید در شطرنج کیش شده و هیچ راهی برای فرار ندارد. مسئله او کاملاً روشن است و تضمین عدم‌دستیابی به هدف وجود دارد، پس یک مسئله خوب تعریف شده است.
ب) عدم موفقیت در آزمون یک موضوع چند علیتی است (علل متعددی دارد) و به راحتی قابل تعریف نیست، همچنین تضمینی وجود ندارد که استفاده از اقدامات موجود باعث از بین رفتن عوامل ایجادکننده آن مثل اضطراب شود، پس یک مسئله خوب تعریف نشده است.
ج) ساخت صابون یک مسئله ساده شیمیایی است و در صورت استفاده از دستورالعمل صحیح، نتیجه مورد نظر (هدف) حاصل می‌شود، پس یک مسئله خوب تعریف شده است.



خوبه اینو بدونی

- هنگامی که به‌دلیل شفافیت مسئله و مشخص بودن راهبردها امکان تضمین عدم دستیابی به هدف وجود داشته باشد، مسئله از نوع خوب تعریف شده است.

۵۹- پاسخ: گزینه ۴

▲ مشخصات سؤال: متوسط * حیطة: استدلال * روان‌شناسی (درس ۵)



جوابش اینه

مرحله «اول»: تعریف مسئله. پیدا کردن راهی برای سرگرم کردن بچه‌ها در تعطیلات آخر هفته
مرحله «دوم»: ارائه همه راه‌حل‌های احتمالی. مانند رفتن به خانه بازی، باغ‌وحش، موزه، پارک، خرید و سینما
مرحله «سوم»: ارائه معیارهایی برای داوری. مشخص کردن معیارهایی از جمله حداکثر بودجه، میزان زمان لازم و تعداد افراد
مرحله «چهارم»: ارائه بهترین راه‌حل. مثلاً رفتن به خانه بازی و صرف شام در رستوران بعد از آن



- مشخص کردن معیارها در مرحله سوم اتفاق می افتد، ولی استفاده کردن از معیارها به منظور قضاوت درباره راه حل های ارائه شده، در مرحله چهارم رخ می دهد.

۶۰- پاسخ: گزینه ۱ ▲ مشخصات سؤال: متوسط * حیطة: کاربرد * روان شناسی (درس ۵)



تشخیص دقیق مسئله، اولین گام حل آن است. تشخیص دقیق یک مسئله با احساس مبهم از مسئله متفاوت است. در این مثال پزشک برای حل مشکل خانم محبی، باید ابتدا مسئله را به شکل دقیق مشخص کند و ببیند چه چیزی باعث بیشتر شدن رفلکس نوزاد او می شود. تنها پس از روشن شدن این موضوع است که می تواند راهکارهای مناسب برای حل مسئله را ارائه کند.

۶۱- پاسخ: گزینه ۴ ▲ مشخصات سؤال: ساده * حیطة: کاربرد * روان شناسی (درس ۵)



تأثیر یادگیری های گذشته بر حل مسئله را انتقال می گویند. اثر تجربه گذشته همیشه آسان کردن راه حل نیست و گاهی باعث دشوار شدن حل مسئله می شود. به عنوان مثال وقتی با یک مورد استثنا در زبان عربی روبرو می شویم، قواعد کلی که در گذشته یاد گرفته ایم، ما را دچار مشکل می کند، زیرا نباید بر اساس آن قاعده همیشه عمل کنیم. در چنین شرایطی تجربه گذشته باید مورد بازبینی قرار گیرد.

۶۲- پاسخ: گزینه ۳ ▲ مشخصات سؤال: ساده * حیطة: کاربرد * روان شناسی (درس ۵)



قرعه کشی و سکه انداختن از روش های اکتشافی حل مسئله هستند. روش های اکتشافی با روش های غیرمنطقی صورت می گیرد، بدون دلیل و مبتنی بر احساس و نظر شخصی است، با خطا مواجه بوده و اجرای آن دستیابی به راه حل مسئله را تضمین نمی کند. همچنین این روش ها نیاز به پردازش عمیق اطلاعات ندارند و در حداقل زمان به راه حل می رسند، ولی اعتبار آن راه حل ها با گذشت زمان به شدت متزلزل می شود.



گزینه های ۱ و ۲: ویژگی روش های تحلیلی است.
گزینه ۴: عبارت نادرستی است، چون روش های اکتشافی هر چند در کمترین زمان انجام می شوند، ولی دستیابی به حل مسئله را تضمین نمی کنند.

۶۳- پاسخ: گزینه ۱ ▲ مشخصات سؤال: ساده * حیطة: دانش * روان شناسی (درس ۶)



تصمیم گیری نوعی حل مسئله است، چون تصمیم گیرندگان با این مسئله مواجه هستند که بهترین انتخاب چیست؟ از این جهت حل مسئله و تصمیم گیری هر دو با مسئله روبرو هستند.



گزینه ۲: هر حل مسئله ای تصمیم گیری نیست. به عبارت دیگر ما مسائلی داریم که هنگام حل آن ها با انتخاب چند اولویت مواجه نیستیم. پس حل مسئله مجموعه بزرگتری است.
گزینه ۳: هر تصمیم گیری نوعی حل مسئله است و این طور نیست که فقط برخی از تصمیم گیری ها، حل مسئله محسوب شوند.
گزینه ۴: حل مسئله و تصمیم گیری با هم اشتراک دارند و متباین نیستند.



- هر تصمیم گیری نوعی حل مسئله است. ولی هر حل مسئله ای، تصمیم گیری نیست.

۶۴- پاسخ: گزینه ۱

▲ مشخصات سؤال: متوسط * حیطة: استدلال * روان‌شناسی (درس ۶)



عبارت «اول»: درست؛ در برخی از تصمیم‌گیری‌ها با اینکه تعداد اولویت‌ها زیاد است، ولی تصمیم‌گیری از نوع ساده محسوب می‌شود؛ مانند تصمیم‌گیری مینا برای انتخاب مانتو.

عبارت «دوم»: درست؛ دشواری یک تصمیم تابع توانمندی، نگرش‌ها و تجارب شخصی است. از طرف دیگر تصمیم‌گیری‌هایی وجود دارد که به دلیل اهمیت فراوان موضوع از نوع تصمیم‌گیری دشوار به حساب می‌آید؛ بنابراین می‌توانیم بگوییم که دشواری تصمیم‌گیری تابع اهمیت تصمیم هم هست، مانند تصمیم‌گیری برادر مینا برای انتخاب نوع درمان بیمار که‌نسال.

عبارت «سوم»: نادرست؛ تقسیم تصمیم‌گیری به انواع ساده- پیچیده و مهم- معمولی بر اساس نوع تصمیم است، بنابراین براساس نوع تصمیم با چهار نوع تصمیم‌گیری مواجهیم که عبارتند از: تصمیم‌گیری مهم ساده، مهم پیچیده، معمولی ساده و معمولی پیچیده.

عبارت «چهارم»: درست؛ براساس تعداد افراد تصمیم‌گیرنده، تصمیم‌گیری به دو نوع فردی و گروهی تقسیم می‌شود. هرگاه تصمیم‌گیرنده نهایی یک نفر باشد، حتی اگر از نظرات دیگران استفاده کند و با افراد مختلف مشورت کند، تصمیم‌گیری او فردی محسوب می‌شود. بنابراین تعداد افراد تصمیم‌گیرنده مهم است، نه اینکه در جریان تصمیم‌گیری از چه شیوه‌ای استفاده شده است.



- تصمیم‌گیری براساس «نوع تصمیم» به چهار دسته تقسیم می‌شود و براساس «تعداد افراد تصمیم‌گیرنده» به دو دسته فردی و گروهی تقسیم می‌شود.

۶۵- پاسخ: گزینه ۴

▲ مشخصات سؤال: متوسط * حیطة: کاربرد * روان‌شناسی (درس ۶)



گاهی اوقات به دلیل پرداخت هزینه قبلی، مسیر آینده را با اشتباه طی می‌کنیم. محسن با وجود اینکه متوجه اشتباه خود شده، به دلیل سختی‌هایی که در راه این ازدواج کشیده، می‌خواهد آن را ادامه دهد.



گزینه ۱: محسن پیامدهای اجرای اولویت مورد نظرش را بررسی کرده و متوجه نتایج اشتباه آن شده است.

گزینه ۲: اگر محسن تصمیم به طلاق گرفته بود، ولی در عملی کردن آن دست‌دست می‌کرد و آن را به عقب می‌انداخت، این گزینه درست محسوب می‌شد، اما محسن اصلاً تصمیمی درباره طلاق نگرفته است.

گزینه ۳: محسن در حال حاضر با مشکلات اساسی روبرو است، پس علت طلاق نگرفتن مزایای زندگی فعلی نیست.

۶۶- پاسخ: گزینه ۱

▲ مشخصات سؤال: ساده * حیطة: دانش * روان‌شناسی (درس ۶)



در سبک تصمیم‌گیری «اجتنابی»، فرد قصد دارد تصمیم بگیرد ولی هیچ‌گاه تصمیم وی عملی نمی‌شود، چون «دست، دست می‌کند» و «کار امروز را به فردا می‌اندازد».



گزینه ۲: در سبک تصمیم‌گیری «وابسته»، فرد به‌جای فکر کردن، از دیگران کورکورانه اطاعت می‌کند.

گزینه ۳: در سبک تصمیم‌گیری «احساسی»، مبنای تصمیم‌گیری احساسات زودگذر است.

گزینه ۴: در سبک تصمیم‌گیری «تکانشی»، فرد به‌صورت ناگهانی و باعجله و بدون محاسبه تصمیم می‌گیرد.

۶۷- پاسخ: گزینه ۳

▲ مشخصات سؤال: دشوار * حیطة: استدلال * روان‌شناسی (درس‌های ۵ و ۶)



عبارت «اول»: نادرست؛ در روش میان‌بر فرد تعداد اولویت‌ها (تعداد گزینه‌ها) را کاهش می‌دهد تا راحت‌تر تصمیم بگیرد، نه اینکه تعداد ویژگی‌ها را کاهش دهد.

عبارت «دوم»: درست؛ مرحله ششم تصمیم‌گیری «تعهد و پای‌بندی به اجرای اولویت مورد نظر» است یعنی فرد نسبت به اجرای تصمیمی که گرفته متعهد است و آن را درست به‌کار می‌بندد. در مرحله دوم حل مسئله هم فرد راه‌حل مناسبی را که انتخاب کرده است، به‌کار می‌بندد، پس می‌توان گفت که این دو مرحله به هم شبیه هستند.

عبارت «سوم»: نادرست؛ در تعارض گرایش - اجتناب فرد با یک گزینه مواجه است که آن گزینه هم جنبه خوشایند و هم جنبه ناخوشایند دارد و نمی تواند تصمیم بگیرد که آن گزینه را انتخاب کند یا از آن صرف نظر کند. ولی اگر فرد با دو گزینه مواجه باشد که یکی خوشایند و دیگری ناخوشایند باشد، قطعاً گزینه خوشایند را انتخاب می کند و در چنین شرایطی دچار تعارض نمی شود.

عبارت «چهارم»: نادرست؛ هر چند حیوانات فاقد فرایندهای شناختی سطح بالا هستند و نمی توانند تفکر کنند، ولی هنگامی که نمی توانند از طریق انتخاب چیزی به خواسته هایشان برسند، دچار حالت ناخوشایند تعارض می شوند. آزمایشی که در مورد حالت سگ ها هنگام ناتوانی در انتخاب بین دایره و بیضی در کتاب مطرح شده نشانگر این مطلب است.



خوبه اینو بدونی

- روش های میان بر باعث کاهش تعداد گزینه ها می شود، بنابراین در مرحله دوم (شناسایی تعداد اولویت ها) به کار می رود.

۶۸- پاسخ: گزینه ۴ ▲ مشخصات سؤال: ساده * حیطة: کاربرد * روان شناسی (درس ۶)



جوابش اینه

این خانم دچار «سوگیری تأیید» در تصمیم گیری شده است. در این قاعده غلط، فرد از اطلاعاتی که دیدگاهش را تأیید کند، استفاده می کند و اطلاعاتی که با دیدگاهش مخالف باشد را نمی پذیرد. این خانم با اینکه می داند خانواده اش باعث تخریب رابطه او و همسرش شده اند، اما همچنان آن ها را عاری از خطا می داند و از آن ها طرفداری می کند.



نباید سراغ اینا بری

گزینه ۱: «اعتماد افراطی» به این معناست که فرد به قضاوت ها و روش های تصمیم گیری خود اعتماد بیش از حد دارد، نه اینکه از چیز دیگری کورکورانه دفاع کند.

گزینه ۲: کوچک شمردن خود یعنی دست کم گرفتن خود و نداشتن اعتماد به نفس که در این خانم دیده نمی شود.

گزینه ۳: عدم کنترل هیجانات به این معناست که فرد در زمان تصمیم گیری تحت تأثیر واکنش های عاطفی دیگران قرار بگیرد که در این سؤال مطرح نشده است.

۶۹- پاسخ: گزینه ۳ ▲ مشخصات سؤال: دشوار * حیطة: استدلال * روان شناسی (درس ۶)



جوابش اینه

قبل از هر اقدامی باید تعریف دقیقی از تصمیم مورد نظر ارائه دهید. هر چه موضوع تصمیم گیری دقیق تر باشد، اقدام های بعدی هم شفاف تر خواهند بود. بنابراین شفافیت در اقدام های بعدی تصمیم گیری (با همان انجام مراحل تصمیم گیری) در گرو تعریف دقیق موضوع تصمیم گیری (مرحله اول) است، در حالی که در عبارت گزینه ۳، برعکس بیان شده است.



نباید سراغ اینا بری

گزینه ۱: درست؛ تصمیم گیری های شتاب زده و بدون تفکر علاوه بر آسیب فرد، آسیب های روانی - اجتماعی همچون اعتیاد، ایدز، بزه کاری، خشونت، بی بندوباری و تصادفات جاده ای را به همراه دارد. اجتماع از مجموع افراد شکل می گیرد که با هم در ارتباط تنگاتنگ هستند، بنابراین تصمیمات شتاب زده و بدون تفکر هر فرد می تواند منجر به آسیب های اجتماعی شود.

گزینه ۲: درست؛ هر فردی که دارای مهارت تصمیم گیری باشد، بیشتر از دیگران از آسیب های روانی - اجتماعی آن در امان خواهد بود. بنابراین هر چه مهارت تصمیم گیری بیشتر ارتقاء یابد، باعث کاهش آسیب های روانی اجتماعی می شود و این رابطه معکوس است.

گزینه ۴: درست؛ یکی از پیشنهاداتی که برای ارتقاء مهارت تصمیم گیری ارائه می شود، شناختن موقعیت های پرخطر است. در موقعیت های پرخطر، خطر از دست دادن اعتبار، آبرو، آینده، سلامتی، احساسات و... وجود دارد، بنابراین شناخت این خطرات و دوری کردن از آن ها می تواند به تصمیم درست و ارتقاء تصمیم گیری در فرد منجر شود.

۷۰- پاسخ: گزینه ۳ ▲ مشخصات سؤال: دشوار * حیطة: کاربرد * روان شناسی (درس ۶)



جوابش اینه

وقتی در موقعیتی باشیم که حتماً باید تصمیم بگیریم، ولی قادر به تصمیم گیری نباشیم، حالت عاطفی ناخوشایندی را تجربه می کنیم که «تعارض» نام دارد. در گزینه ۳ پرنده مهاجر با دو انتخاب روبه رو است که هر دو خواستنی هستند؛ «ماندن در همان منطقه فعلی» که با منابع غذایی فراوان همراه است و «مهاجرت به یک منطقه گرم» که با هوای مناسب همراه است، پس نسبت به هر دو تمایل دارد و دچار تعارض گرایش - گرایش است.



- در تعارض گرایش - گرایش این طور نیست که هیچ ویژگی منفی در گزینه‌ها وجود نداشته باشد، بلکه می‌توان گفت گزینه‌ها در مجموع برای فرد خوشایند هستند و او نهایتاً نسبت به آن‌ها گرایش دارد.

زبان عربی



۷۱- پاسخ: گزینه ۴ ▲ مشخصات سؤال: ساده * حیطة: دانش * عربی، زبان قرآن ۲ (درس ۴)



اللَّهُ نُورٌ ...: خداوند، نور ... است (رد گزینه‌های ۲ و ۳) // السَّمَاوَاتُ: آسمان‌ها (رد گزینه ۱) // مَثَلُ نُورٍ: مثال نور او (رد گزینه ۲) // كَمِشْكَاةٍ: مانند چراغدانی (رد سایر گزینه‌ها) // فِيهَا مِصْبَاحٌ: در آن، چراغی است (رد گزینه‌های ۱ و ۳)

۷۲- پاسخ: گزینه ۳ ▲ مشخصات سؤال: ساده * حیطة: دانش * عربی، زبان قرآن ۲ (درس ۶)



ارْحَمُوا: رحم کنید (رد گزینه ۲) // عَزِيزاً ذَلَّ: ارجمندی که خوار شد (رد سایر گزینه‌ها) // غَنِيًّا افْتَقَرَ: ثروتمندی که فقیر شد (رد سایر گزینه‌ها) // عَالِماً ضَاعَ: دانشمندی که تباه شد (رد گزینه‌های ۲ و ۴) // جَهَّالٌ: نادان‌ها (رد گزینه‌های ۲ و ۴)

۷۳- پاسخ: گزینه ۳ ▲ مشخصات سؤال: متوسط * حیطة: کاربرد * عربی، زبان قرآن ۲ (درس ۴)



العَرَبُ: عرب‌زبان‌ها (رد گزینه ۴) // کلمات: واژگان (رد گزینه ۲) // تَغْيَرْتُ: تغییر کرد، تغییر می‌کند (جواب شرط) (رد سایر گزینه‌ها) // أَصْوَاتِهَا: صداهای آن‌ها (رد گزینه‌های ۱ و ۴) // أَوْزَانِهَا: وزن‌های آن‌ها (رد گزینه‌های ۱ و ۴) // أَلْسِنَتَهُمْ: زبان‌هایشان (رد گزینه‌های ۲ و ۴)

۷۴- پاسخ: گزینه ۳ ▲ مشخصات سؤال: متوسط * حیطة: کاربرد * عربی، زبان قرآن ۲ (درس ۶)



أَطْلَقَهَا: او را آزاد کرد (رد گزینه ۱) // مِنْ هَذَا الرَّجُلِ: از این مرد (رد گزینه‌های ۲ و ۴) // خِصَالاً تُعْجِبُنِي: صفاتی که مرا به شگفت می‌آورد (رد سایر گزینه‌ها)

۷۵- پاسخ: گزینه ۲ ▲ مشخصات سؤال: دشوار * حیطة: دانش * عربی، زبان قرآن ۲ (درس‌های ۴ و ۵)



شکل صحیح ترجمه سایر گزینه‌ها:
گزینه ۱: دانشمندی که از علمش سود برده می‌شود، بهتر از هزار عبادت‌کننده است!
گزینه ۳: تا نسبت به آنچه از دست شما رفته است اندوهگین نشوید.
گزینه ۴: از اخلاق جاهل، مخالفت کردن است قبل از این که بفهمد و حکم کردن است به آنچه نمی‌داند!

۷۶- پاسخ: گزینه ۴ ▲ مشخصات سؤال: ساده * حیطة: دانش * عربی، زبان قرآن ۲ (درس ۶)



بررسی گزینه‌ها:
گزینه ۱: أَطْلَقَ: آزاد کرد ≠ أَسْرَ: اسیر کرد
گزینه ۲: الأهل = الأسرة: خانواده
گزینه ۳: كَفَّرَ: کفر ورزید ≠ أَسْلَمَ: مسلمان شد
گزینه ۴: «صَفِيٌّ»: برگزیده» و «عَزِيزاً»: عزیز» با هم متضاد نمی‌باشند.

۷۷- پاسخ: گزینه ۴

▲ مشخصات سؤال: متوسط * حیطة: استدلال * عربی، زبان قرآن ۲ (درس ۴)



ترجمه عبارت گزینه ۴: «خرمای مرا خوردید و حرفم را گوش نکردید!» مشخص است که بیت مقابل این عبارت که به اراده خداوند اشاره دارد، با آن تناسب ندارد.

■ ترجمه متن:

«پژوهش‌هایی که اخیراً انجام شده است، تأکید کرده‌اند که خواب، نیروی انسان را در یادآوری افزایش می‌دهد؛ زیرا بر تقویت نیروی عقلی و ادراکی انسان اثر می‌گذارد! و پژوهشگران از راه مقایسه بین کسانی که به درستی خوابیده‌اند و دیگران، کشف کردند که گروه اول می‌توانستند آنچه را آموخته بودند، در مقایسه با همکاران دیگرشان، بیشتر به یاد بیاورند؛ زیرا بدن انسان در حالت خواب، از کار و فعالیت باز نمی‌ایستد، بلکه نیروهایش را برای شروعی جدید جمع می‌کند!»

۷۸- پاسخ: گزینه ۲

▲ مشخصات سؤال: متوسط * حیطة: کاربرد * عربی، زبان قرآن ۲ (جامع)



ترجمه گزینه‌ها:

- گزینه ۱: انسان به یاد نمی‌آورد، مگر وقتی که بخوابد! *
 گزینه ۲: خواب به انسان کمک می‌کند آنچه را می‌آموزد، به یاد آورد! ✓
 گزینه ۳: کسی که معلوماتش را به یاد نمی‌آورد، نمی‌تواند بخوابد! *
 گزینه ۴: کسی که نمی‌خوابد، آنچه را آموخته است به یاد نمی‌آورد! *

۷۹- پاسخ: گزینه ۳

▲ مشخصات سؤال: متوسط * حیطة: کاربرد * عربی، زبان قرآن ۲ (جامع)



ترجمه صورت سؤال: «پژوهشگران چه کردند؟ اقدام به مقایسه کردند!»
 ترجمه گزینه‌ها:

- گزینه ۱: بین خوابیدن و نخوابیدن درست در زمینه به یاد آوردن ✓
 گزینه ۲: بین کسانی که درست می‌خوابند و کسانی که درست نمی‌خوابند ✓
 گزینه ۳: بین کسانی که درست خوابیدند و فعالیت‌هایشان (طبق متن، دانشمندان بین کسانی که درست خوابیدند و کسانی که درست نخوابیدند، مقایسه کردند). *
 گزینه ۴: بین کسانی که درست خوابیدند و دیگران در زمینه به یاد آوردن ✓

۸۰- پاسخ: گزینه ۲

▲ مشخصات سؤال: متوسط * حیطة: کاربرد * عربی، زبان قرآن ۲ (جامع)



ترجمه صورت سؤال: «بدن انسان هنگامی که می‌خوابد، چه کاری را انجام می‌دهد؟»
 ترجمه گزینه‌ها:

- گزینه ۱: همه آنچه را انجام داده و آموخته است، به یاد می‌آورد! *
 گزینه ۲: قدرت انسان را بر یادآوری افزایش می‌دهد! ✓
 گزینه ۳: نیروهایش را جمع می‌کند تا به دیگران آموزش دهد! *
 گزینه ۴: فعالیتش برای شروعی جدید متوقف می‌شود! *

۸۱- پاسخ: گزینه ۱

▲ مشخصات سؤال: دشوار * حیطة: کاربرد * عربی، زبان قرآن ۲ (جامع)



شکل صحیح خط در گزینه ۱: للمفرد المذکر المخاطب ← للمفرد المؤنث الغائب

۸۲- پاسخ: گزینه ۴

▲ مشخصات سؤال: دشوار * حیطة: کاربرد * عربی، زبان قرآن ۲ (درس ۵)



معنای گزینه ۴: «مهمانی وارد خانه ما شد که به همه حاضران احترام می‌گذاشت!»

بررسی سایر گزینه‌ها:

گزینه ۱: «كُتِبَ» مفعول جمله است که جمله «تَرْتَبُّ بِالْمَعْلَمِ» آن را توصیف می‌کند.

گزینه ۲: «شجره» خبر جمله است که جمله «تَنَمُو فِي بَعْضِ الْمَنَاطِقِ» آن را توصیف می‌کند.

گزینه ۳: در این عبارت جمله وصفیه وجود ندارد.

گزینه ۴: در این گزینه، کلمه «صَيِّفٌ» فاعل جمله است که جمله «يَحْتَرِّمُ جَمِيعَ الْحَاضِرِينَ» آن را توصیف می‌کند.

۸۳- پاسخ: گزینه ۳

▲ مشخصات سؤال: دشوار * حیطة: کاربرد * عربی، زبان قرآن ۲ (درس ۴)



بررسی گزینه‌ها:

در گزینه ۳ «قَادِرُونَ» اسم فاعل و نکره است.



گزینه ۱: «ناصر» اسم فاعل است، ولی نکره نیست؛ بلکه معرفه است، چون «عَلِمَ» است.

گزینه ۲: «الْمُتَوَكِّلِينَ» توکل‌کنندگان» اسم فاعل است؛ ولی معرفه است، چون «ال» دارد.

گزینه ۴: «الطَّلَابُ» جمع «طالب» بر وزن «فاعل» است و به همین دلیل اسم فاعل است؛ ولی معرفه به «ال» می‌باشد. دقت کنید «جَالِسٌ» فعل امر به معنی «هم‌نشینی کن» است، نه اسم فاعل.

۸۴- پاسخ: گزینه ۲

▲ مشخصات سؤال: ساده * حیطة: کاربرد * عربی، زبان قرآن ۲ (درس ۴)



گزینه ۱: «الرَّكْبُ» مبتدا و معرفه است / «جماعة» خبر و نکره است.

گزینه ۲: «ذنب» و «ألف» مبتدا و نکره هستند / «کثیر» و «قلیل» خبر و نکره هستند.

گزینه ۳: «حافظ» مبتدا و معرفه است / «أعظم» خبر و نکره است.

گزینه ۴: «رجل» مبتدا و نکره است / خبر از نوع اسم در جمله وجود ندارد. («یدخل» خبر است.)

۸۵- پاسخ: گزینه ۲

▲ مشخصات سؤال: متوسط * حیطة: کاربرد * عربی، زبان قرآن ۲ (درس ۴)



در گزینه ۲ معنای فعل مضارع «تَنَالُوا» به‌واسطه آمدن «لن» بر سر آن، معادل آینده منفی است؛ برخلاف سایر گزینه‌ها که معادل مضارع التزامی می‌باشند.

ترجمه گزینه‌ها:

گزینه ۱: از شما می‌خواهم به دلیل انفاق‌تان از آنچه دوست دارید، به نیکی دست یابید!

گزینه ۲: به نیکی دست نخواهید یافت، مگر بعد از انفاق‌تان از آنچه دوست دارید!

گزینه ۳: برای اینکه به نیکی دست یابید، از آنچه دوست دارید، انفاق کنید!

گزینه ۴: شما باید از آنچه دوست دارید، انفاق کنید تا به نیکی دست یابید!

تاریخ



۸۶- پاسخ: گزینه ۴

▲ مشخصات سؤال: دشوار * حیطة: کاربرد * تاریخ ۲ (درس ۱۱)



به دلیل کشورگشایی های چنگیز و تیمور، زمین های وسیعی متحد شدند و زمینه توسعه فراهم شد، برخلاف اقتصاد کشاورزی، اقتصاد شهری و تجاری در عصر مغول و تیموری وضعیت به مراتب بهتری داشت. در نتیجه بنادر و جزایر ایرانی در خلیج فارس و مکران پررونق بودند، لذا اقتصاد شهری وضعیت بهتری داشت.

۸۷- پاسخ: گزینه ۳

▲ مشخصات سؤال: متوسط * حیطة: کاربرد * تاریخ ۲ (درس ۱۲)



تسامح و تساهل دینی مغولان باعث شد که پیروان دین های گوناگون در میان آنان به تبلیغ دین خود بپردازند.

۸۸- پاسخ: گزینه ۳

▲ مشخصات سؤال: دشوار * حیطة: کاربرد * تاریخ ۲ (درس ۱۲)



علاقه مندی ایلخانان و فرمانروایان تیموری به جاودانه ساختن کشورگشایی و موفقیت های سیاسی و نظامی خود و همچنین خودآگاهی رجال ایرانی، تأثیر به سزایی بر رشد و شکوفایی تاریخ نگاری در آن عصر نهاد.

۸۹- پاسخ: گزینه ۲

▲ مشخصات سؤال: دشوار * حیطة: کاربرد * تاریخ ۲ (درس ۱۲)



ایلخانان مغول از مشوقان پدید آوردن شاهنامه های مصور به شمار می روند. نمونه باقی مانده آن شاهنامه مشهور به دموت است.

۹۰- پاسخ: گزینه ۲

▲ مشخصات سؤال: متوسط * حیطة: کاربرد * تاریخ ۲ (درس ۱۱)



هلاکوخان با حمله به ایران (در ۶۵۰ قمری) و سپس تشکیل حکومت ایلخانان (در ۶۵۴ ق) به بغداد لشکرکشی کرد و به خلافت عباسی پایان داد (۶۵۶ ق) و چنگیز قبل از هلاکو به ایران حمله کرد (۶۱۶ ق).

۹۱- پاسخ: گزینه ۳

▲ مشخصات سؤال: متوسط * حیطة: دانش * تاریخ ۲ (درس ۹)



الف) حدودالعالم من المشرق الی المغرب نخستین کتاب جغرافیا به زبان فارسی است.
ب) فلسفه مشایی تلفیقی از جهان بینی اسلام فلسفه ارسطویی و نوافلاطونی است.
ج) جرجیس بن جبرائیل رئیس مدرسه جندی شاپور و پزشک پرآوازه ایران بود که راهی مرکز خلافت عباسی شد.

۹۲- پاسخ: گزینه ۱

▲ مشخصات سؤال: متوسط * حیطة: دانش * تاریخ ۲ (درس ۹)



ابن سینا برای نخستین بار در دانشنامه علایی یک دوره فلسفه را به زبان فارسی تألیف کرد و این اثر سهم بسزایی در مطرح کردن زبان فارسی به عنوان زبان علم داشت.

۹۳- پاسخ: گزینه ۳

▲ مشخصات سؤال: دشوار * حیطة: دانش * تاریخ ۲ (درس ۱۰)



حکومت سلجوقیان به دنبال مرگ وزیر و پادشاه قدرتمند خود یعنی خواجه نظام الملک و ملکشاه در اثر اختلافات فراوان بر سر قدرت و جانشینی دچار ضعف شد. همچنین هجوم منجر به از دست رفتن ماوراءالنهر و وارد آمدن آسیبها و خسارت فراوان به شهرها و روستاهای خراسان و دیگر مناطق ایران شد. به دنبال این حوادث قلمرو سلجوقی بین امیران مختلف تقسیم شد و رقابت و کشمکش بر سر قدرت حکومت سلجوقی را بیش از پیش تضعیف کرد. علاوه بر عوامل فوق مبارزات اسماعیلیان در ایران و قدرت گرفتن اتابکان در نواحی زیر سلطه سلجوقیان نیز در ضعف و زوال این حکومت مؤثر بودند.



- هجوم اقوام مهاجر منجر به از دست رفتن نواحی شرقی شد، نه نواحی غربی.

۹۴- پاسخ: گزینه ۴

▲ مشخصات سؤال: متوسط * حیطة: کاربرد * تاریخ ۲ (درس ۱۲)



اقوام مغول نسبت به مسائل دینی چندان تعصبی نداشتند و با پیروان دینهای دیگر با ملایمت برخورد می کردند. این مدارای اعتقادی (تسامح و تساهل)، هرچند از روی آگاهی نبود و بیشتر متأثر از شرایط زندگی آنها بود، اما در پذیرش دینهای مختلف از سوی فرمانروایان و بزرگان مغولی تأثیر به سزایی داشت.

۹۵- پاسخ: گزینه ۱

▲ مشخصات سؤال: دشوار * حیطة: دانش * تاریخ ۲ (درسهای ۹ و ۱۰)



حکومت سامانیان توسط محمود غزنوی، غزنویان توسط طغرل سلجوقی، صفاریان توسط امیر اسماعیل سامانی و خوارزمشاهیان توسط چنگیز مغول از بین رفتند.

جغرافیا



۹۶- پاسخ: گزینه ۲

▲ مشخصات سؤال: ساده * حیطة: دانش * جغرافیا ۲ (درس ۷)



فعالیت های نوع اول با استخراج و به دست آوردن مواد خام یا محصول از زمین یا دریا سروکار دارند. فعالیت نوع سوم مانند امور قضایی به فعالیت هایی گفته می شود که در فرایند آنها خدماتی به دیگران ارائه می شود؛ همین طور فعالیت نوع چهارم شامل بخشی از فعالیت های اقتصادی است که فراهم کننده خدمات مربوط به جمع آوری و پردازش اطلاعات است.

۹۷- پاسخ: گزینه ۱

▲ مشخصات سؤال: دشوار * حیطة: دانش * جغرافیا ۲ (درس ۷)



عبارت «ج» مربوط به کشت تک محصولی تخصصی (پلاتیشن) است.

۹۸- پاسخ: گزینه ۳

▲ مشخصات سؤال: متوسط * حیطة: دانش * جغرافیا ۲ (درس ۷)



بررسی موارد نادرست:

الف) پیشرفت صنایع نو بر مبنای «نوآوری و رقابت» است.

ب) این پارکها معمولاً در نزدیکی «قطبهای صنعتی» ایجاد می شوند و از تحقیقات دانشگاهی استفاده می کنند.

۹۹- پاسخ: گزینه ۴

▲ مشخصات سؤال: ساده * حیطه: دانش * جغرافیا ۲ (درس ۷)

نباید سراغ اینا بری

گزینه ۱: «هند به ویژه در ناحیه کلکته و بمبئی» از نظر توسعه صنعت اهمیت جهانی یافته است. تايلند از کشورهای صنعتی مهم آسیا به شمار نمی رود.

گزینه ۲: جمهوری های چک و لهستان از نواحی صنعتی مهم اروپای «شرقی» هستند.

گزینه ۳: نواحی صنعتی انگلستان، فرانسه و «شمال ایتالیا» از نواحی صنعتی مهم در جهان هستند.

۱۰۰- پاسخ: گزینه ۲

▲ مشخصات سؤال: متوسط * حیطه: دانش * جغرافیا ۲ (درس ۸)

جوابش اینه

- با ورود به عصر اکتشافات جغرافیایی و پیشرفت در دریانوردی در قرن های ۱۵ و ۱۶ میلادی، اروپاییان به سرزمین هایی نو در آمریکا و اقیانوسیه دست یافتند و با تصرف بخش هایی از آسیا، آفریقا و آمریکای جنوبی و ایجاد مستعمرات، به استخراج و غارت منابع طبیعی آنها پرداختند.
- از قرن هجدهم با وقوع انقلاب صنعتی، استعمارگری اروپایی ها در جهان گسترش یافت. در این دوره به دلیل نیاز کارخانه های اروپاییان به مواد اولیه و خام، استعمارگران منابع و مواد اولیه گران بها مانند طلا و الماس، نفت، چوب و دیگر مواد معدنی را به کشورهای خود سرازیر کردند.
- پس از جنگ های جهانی اول و دوم نهضت های استقلال طلبانه در کشورهای مستعمره بیشتر شد و به تدریج کشورهای مستعمره به استقلال دست یافتند و به عضویت سازمان ملل متحد درآمدند. بدین ترتیب دوره استعمار کهن به پایان رسید.

۱۰۱- پاسخ: گزینه ۳

▲ مشخصات سؤال: متوسط * حیطه: دانش * جغرافیا ۲ (درس ۸)

جوابش اینه

جنگ های جهانی اول و دوم خسارت های زیادی به کشورهای سرمایه داری صنعتی زد. این کشورها و در رأس آنها آمریکا برای بهره برداری از منابع سرزمین های دیگر و همچنین جلوگیری از گسترش کمونیسم، وارد مرحله تازه ای شدند و آن مرحله صدور سرمایه علاوه بر صدور کالا بود.

۱۰۲- پاسخ: گزینه ۱

▲ مشخصات سؤال: دشوار * حیطه: دانش * جغرافیا ۲ (درس ۸)

جوابش اینه

بانک های ایالات متحده آمریکا، اروپای غربی و ژاپن به شکل قابل توجهی در دیگر مناطق جهان، سرمایه گذاری کرده اند.

۱۰۳- پاسخ: گزینه ۳

▲ مشخصات سؤال: متوسط * حیطه: دانش * جغرافیا ۲ (درس ۹)

جوابش اینه

هنگ کنگ یک ناحیه سیاسی ویژه و خودمختار است و در امور سیاست خارجی و دفاع تابع حکومت مرکزی است.

نباید سراغ اینا بری

گزینه ۱: مربوط به ناحیه سیاسی فراملی (منطقه ای) است.

گزینه ۲: به دلیل شرایط قومی و مذهبی و نظایر آن از استقلال محدودی برخوردار است.

گزینه ۴: یک ناحیه سیاسی ویژه محسوب می شود.

۱۰۴- پاسخ: گزینه ۲

▲ مشخصات سؤال: متوسط * حیطه: دانش * جغرافیا ۲ (درس ۹)

جوابش اینه

بررسی عبارات نادرست:

الف) یک ناحیه سیاسی فراملی (منطقه ای) است.

د) در امور سیاست خارجی، کشاورزی و تجارت از اصول شیوه های مشترکی پیروی می کنند.

۱۰۵- پاسخ: گزینه ۱

▲ مشخصات سؤال: دشوار * حیطة: کاربرد * جغرافیا ۲ (درس ۹)



هر ناحیه سیاسی قانونی دارد که محل تمرکز قدرت سیاسی است و قدرت سیاسی از آن نقطه در سطح ناحیه سیاسی اعمال می‌شود. کانون نواحی سیاسی همان پایتخت‌ها، مراکز ایالت‌ها و استان‌ها و شهرهای مهم ناحیه‌ای یا مقر سازمان‌های بین‌المللی هستند.

فلسفه



۱۰۶- پاسخ: گزینه ۴

▲ مشخصات سؤال: ساده * حیطة: دانش * فلسفه ۱ (درس ۸)



ارسطو معتقد بود عقل می‌تواند امور غیر محسوس را هم دریابد.

بررسی سایر گزینه‌ها:

گزینه ۱: دانشمندان پیش از سقراط عمدتاً به شناخت حسی توجه می‌کردند.

گزینه ۲: این جمله از آن هراکلیتوس نیست و برای سوفسطاییان است.

گزینه ۳: تدوین منطق به وسیله ارسطو صورت گرفته است.

۱۰۷- پاسخ: گزینه ۳

▲ مشخصات سؤال: ساده * حیطة: دانش * فلسفه ۱ (درس ۸)



به نظر بیکن فیلسوفان گذشته با دنباله‌روی از ارسطو، بیشتر بر استدلال عقلی تکیه کرده بودند و در نتیجه علوم تجربی در خرافات و تعصب‌های بی‌جا محصور شده و پیشرفت نکرده بود.

۱۰۸- پاسخ: گزینه ۱

▲ مشخصات سؤال: ساده * حیطة: کاربرد * فلسفه ۱ (درس ۸)



طبق دیدگاه نسبی‌گرای، تنها می‌توان ادعا کرد «من در این وضعیت فکر می‌کنم و بیروس در بدن موجود زنده، زندگی می‌کند» و نمی‌توان حکم کلی غیرشخصی درباره هیچ موضوعی مطرح کرد.

۱۰۹- پاسخ: گزینه ۲

▲ مشخصات سؤال: ساده * حیطة: کاربرد * فلسفه ۱ (درس ۷)



عبارت گزینه ۲، شناخت حسی واحد و مشخص است که تعمیمی در آن بیان نشده است، ولی گزینه‌های ۱، ۳ و ۴ بیانگر شناخت‌هایی کلی‌اند که حاصل داده حسی و تعمیم آن از طریق ابزار عقل هستند.

نکته: امور جزئی، توسط حس شناخته می‌شوند. حس، امکان بیان قوانین کلی را ندارد و نمی‌تواند نتیجه آزمایش و مشاهده را به موارد مشابه تعمیم دهد.

۱۱۰- پاسخ: گزینه ۱

▲ مشخصات سؤال: ساده * حیطة: دانش * فلسفه ۱ (درس ۷)



عقل با کمک حواس و تحلیل یافته‌های حسی می‌تواند به بسیاری از اسرار و رموز طبیعت پی‌برد و قوانین آن را بشناسد. این نوع شناخت را که با همکاری حس و عقل به دست می‌آید، «شناخت تجربی» می‌نامند.



گزینه ۲: یافته‌های عقلی اصلاً قابل تجربه نیستند. شناخت تجربی حاصل استفاده از قواعد عقلی در تحلیل یافته‌های تجربی است.

گزینه ۳: یافته‌های حسی، مشاهدات بیرونی هستند نه درونی.

گزینه ۴: چنین تحلیلی به شناخت عقلی گزاره‌های فلسفه علوم تجربی می‌انجامد، نه شناخت تجربی.

۱۱۱- پاسخ: گزینه ۳

▲ مشخصات سؤال: ساده * حیطة: دانش * فلسفه ۱ (درس ۷)



«معرفت شهودی» معرفت و شناختی بی‌واسطه است؛ یعنی بدون استفاده از تجربه و آزمایش و بدون استدلال عقلی حاصل می‌شود.

۱۱۲- پاسخ: گزینه ۱

▲ مشخصات سؤال: متوسط * حیطة: استدلال * فلسفه ۱ (درس ۷)



معرفت شهودی معرفتی بی‌واسطه است. یعنی بدون استفاده از تجربه و آزمایش و بدون استدلال عقلی حاصل می‌شود. برای رسیدن به معرفت شهودی، تزکیه و تهذیب نفس لازم است. شناخت حسی نیز با کمک حواس پنج‌گانه به دست می‌آید. شناخت حسی امری شخصی است. یعنی هر کس با حواس خودش شناخت حسی را به دست می‌آورد. همین‌طور معرفت شهودی نیز شخصی است، زیرا عارف و سالک با تهذیب نفس به شهود قلبی دست پیدا می‌کند که مخصوص خود اوست. حالات درونی نفس هم چون در خود نفس پدید می‌آیند، بی‌واسطه درک می‌شوند و این حالات منابعی هستند برای تأمل عقل. یعنی عقل با شناسایی این حالات و تأمل در آن‌ها می‌تواند آن‌ها را ریشه یابی کند و معرفت‌هایی را درباره آن‌ها کسب کند.

نکته: توجه کنید که بین «شناسایی حالات درونی نفس» که همکاری عقل با ادراکات درونی است و دریافتن خود «حالات درونی نفس» که بدون دخالت عقل حاصل می‌شود، تفاوت وجود دارد.

۱۱۳- پاسخ: گزینه ۲

▲ مشخصات سؤال: متوسط * حیطة: استدلال * فلسفه ۱ (درس ۷)



«شناخت حسی به قدری برای ما معتبر است که بر پایه آن زندگی می‌کنیم». در اینجا مقصود از زندگی کردن، رفع نیازهای روزمره و حل مسائل طبیعی‌ای است که در طول روز برای ما رخ می‌دهد و با عنوان فطرت اول شناخته می‌شود. «یافته‌های عقلانی، اساس دانش‌هاست و پایه‌های زندگی بر آن استوار است». ما از طریق طرح پرسش‌های بنیادین و کوشش عقلانی برای معنادار کردن زندگی، به حیات خود جهت می‌دهیم و آن را عقلانی می‌کنیم. این کار در سطح تفکر بنیادی صورت می‌گیرد که محل ظهور فلسفه بوده و فطرت ثانی نامیده می‌شود.



گزینه ۱: حس در فطرت اول و رفع نیازهای روزمره ما نقش اساسی دارد.

گزینه ۳: داده‌های حسی برای خود علوم تجربی لازم است، ولی پایه علوم تجربی، عقلی است.

گزینه ۴: زندگی روزمره که همان فطرت اول است بر پایه دریافت‌های حسی ماست.

۱۱۴- پاسخ: گزینه ۴

▲ مشخصات سؤال: متوسط * حیطة: کاربرد * فلسفه ۱ (درس ۷)



تأثیر گرما بر حرکت با شناخت تجربی قابل‌شناسایی است؛ زیرا در چنین شناختی به دنبال کشف یک قانون طبیعی هستیم که با همکاری ابزار عقل و حس قابل‌دستیابی است و بنا بر تعریف، «شناخت تجربی» نامیده می‌شود.



گزینه ۱: امری درونی است که با شناخت تجربی قابل‌شناسایی نیست.

گزینه ۲: از طریق شناخت عقلی به دست می‌آید که فقط نیازمند ابزار عقل است.

گزینه ۳: با شناخت حسی حاصل می‌شود زیرا ابزار حس با استفاده از دماسنج آن را شناسایی می‌کند.

۱۱۵- پاسخ: گزینه ۴

▲ مشخصات سؤال: متوسط * حیطة: دانش * فلسفه ۱ (درس ۷)



بر اساس دسته‌بندی کتاب درسی، یکی از شهودهای قلبی، وحی است. (رد گزینه ۱) این شهود ویژه پیامبران است و خداوند از طریق وحی به واسطه پیامبران معارفی را در اختیار بشر قرار می‌دهد که به آن، معارف وحیانی می‌گویند. (رد گزینه ۲) دریافت‌کننده وحی پیامبران الهی هستند. آنان آنچه را که از راه وحی دریافت کرده‌اند به انسان‌های دیگر می‌رسانند. در شهود وحیانی، خداوند حقایق و معانی و حتی گاهی کلمات و عبارات خود را بر قلب پیامبر نازل می‌کند (رد گزینه ۳) و پیامبر، آن معانی و کلمات و عبارات را دریافت می‌کند و هیچگونه دخل و تصرفی از طرف پیامبر در آن صورت نمی‌گیرد.

۱۱۶- پاسخ: گزینه ۱ ▲ مشخصات سؤال: متوسط * حیطة: استدلال * فلسفه ۱ (درس ۸)



دانشمندان و متفکرین پیش از سقراط از اولین کسانی بودند که درباره شناخت انسان و ارزش و اعتبار آن نظر دادند. هر چند در این دوره معرفت‌شناسی به صورت مستقل مطرح نبود، اما مسئله شناخت و میزان انطباق آن با واقعیت مورد توجه بود. سایر گزینه‌ها معیار اصلی تعیین ارزش شناخت نزد همه فلاسفه نبوده و می‌توانند از لوازم بعدی شناخت منطبق با واقعیت باشند.

۱۱۷- پاسخ: گزینه ۴ ▲ مشخصات سؤال: متوسط * حیطة: استدلال * فلسفه ۱ (درس ۸)



عالم غار و سایه‌ها همان جهان محسوس است و عالم اشیای بیرون غار همان جهان برتر مثل افلاطون هر دو جهان را واقعی می‌دانست و به معتبر بودن ابزار شناخت هر دو عالم که یکی حس است و دیگری عقل و شهود، باور داشت. اما معتقد بود حقایقی که در جهان سایه‌ها به دست می‌آیند، از درجه اهمیت کمتری نسبت به حقایق عالم برتر برخوردارند. بنابراین ابزار شناختی غارنشینان یعنی حس نیز در حد جهان سایه‌ها و نه فراتر از آن اعتبار دارد (رد گزینه‌های ۱ و ۳).
رد گزینه ۲: افلاطون برخلاف سوفسطائیان هیچ حقیقتی را نسبی و متغیر نمی‌داند؛ چه حقایق کم‌ارزش عالم ماده و چه حقایق اصیل و برتر عالم مثل. نکته: افلاطون و پارمنیدس، هر دو به واقعیت بدون تغییر که با عقل (و نه با حس) قابل شناخت است معتقدند؛ اما پارمنیدس، واقعیت را منحصر در چنین عالمی می‌داند، اما افلاطون، عالم ماده که دارای تغییر است را نیز می‌پذیرد.

۱۱۸- پاسخ: گزینه ۳ ▲ مشخصات سؤال: متوسط * حیطة: دانش * فلسفه ۱ (درس ۸)



گزینه ۱: دکارت فیلسوف و ریاضی‌دان بزرگ فرانسوی به تفکر عقلی اهمیت بسیار می‌داد و برعکس بیکن معتقد بود عقل انسان به طور ذاتی معرفت‌هایی دارد که از تجربه به دست نیامده، مانند معرفت به وجود نفس مجرد و وجود خدا. به اعتقاد دکارت انسان در فهم این قبیل امور نیازی به حس و تجربه ندارد. هیچ‌یک از دو فیلسوف منکر اعتبار حس و عقل نبودند؛ بلکه اهمیت هر ابزار نزدشان متفاوت بود.
گزینه ۲: دکارت شناخت پس از تجربه را منکر نبود.
گزینه ۴: معرفت ذاتی معرفتی است که از حواس و تجربه کسب نشده بنابراین وجود معرفت ذاتی حسی و تجربی بی‌معناست چراکه معرفت تجربی از طریق حس کسب می‌شود. به این ترتیب بیکن با هرگونه معرفت ذاتی غیراکتسابی مخالف بود.

۱۱۹- پاسخ: گزینه ۳ ▲ مشخصات سؤال: متوسط * حیطة: کاربرد * فلسفه ۱ (درس ۸)



بر اساس دیدگاه نسبی‌گرایانه به طور مطلق نمی‌توان حکمی صادر کرد، بنابراین ادعاهای کلی و مطلق از سوی نسبی‌گرایان معتبر نیست و فقط می‌توانیم در وضعیت کنونی شخص خودمان ادعایی کنیم. تنها در گزینه ۳، گزاره مقید به احساس شخص شده است (دروغ گفتن برای من نامطلوب است). باقی موارد گزاره‌هایی کلی و مطلق در حوزه‌های مختلف هستند.

۱۲۰- پاسخ: گزینه ۲ ▲ مشخصات سؤال: دشوار * حیطة: استدلال * فلسفه ۱ (درس ۸)



به نظر بیکن فیلسوفان گذشته با دنباله‌روی از ارسطو، بیشتر بر استدلال عقلی تکیه کرده بودند و در نتیجه علوم تجربی در خرافات و تعصب‌های بی‌جا محصور شده و پیشرفت نکرده بود.

بررسی گزینه‌ها:

گزینه ۱: ریشه مشکل علوم تجربی در اشتباه فیلسوفان بوده است که پایه‌ریزی مبانی معرفتی و روش معتبر علوم را برعهده داشته‌اند، نه دانشمندان علوم طبیعی که صرفاً از مبانی فلسفی استفاده می‌کردند و بررسی آن اصول، وظیفه آنان نبود.

گزینه ۲: می‌دانیم که شناخت عقلی مستقل از تجربه است و بیکن به عنوان یک تجربه‌گرا منکر چنین شناختی بود. از نظر او یک شناخت معتبر باید بر تجربه تکیه کند و کارکرد صحیح عقل در استدلال بر اساس داده‌های تجربی است. لذا از نظر او اصرار فیلسوفان گذشته بر اعتماد به استدلال عقلی مستقل از تجربه (شناخت عقلی)، علوم تجربی را به انحراف کشیده بود.

گزینه ۳: از نظر بیکن این امر، سبب بی‌اعتباری روش تجربی نیست.

گزینه ۴: جریان عقل‌گرایی به یک نهضت فلسفی در دوره جدید اروپا اطلاق می‌شود که آغازگر آن دکارت است. چون دکارت معاصر بیکن بوده است (حتی اندکی بعد از بیکن)، نظرات او تأثیری در علوم قبل از زمان بیکن نداشته است. ضمناً عقل‌گرایان، به حس و تجربه بی‌اهمیتی نمی‌کردند.