

آزمون ارزشیابی پیشرفت تحصیلی

گروه آزمایشی ادبیات و علوم انسانی

ویژه دانش آموزان پایه دهم



مواد امتحانی	تعداد پرسش	از شماره	تا شماره	وقت پیشنهادی
ریاضی	۱۰	۱	۱۰	۲۰ دقیقه
زبان و ادبیات فارسی	۲۰	۱۱	۳۰	۲۲ دقیقه
علوم اجتماعی	۱۵	۳۱	۴۵	۱۵ دقیقه
زبان عربی	۱۵	۴۶	۶۰	۱۸ دقیقه
تاریخ	۱۰	۶۱	۷۰	۱۰ دقیقه
جغرافیا	۱۰	۷۱	۸۰	۱۰ دقیقه
منطق	۱۵	۸۱	۹۵	۲۰ دقیقه
اقتصاد	۱۵	۹۶	۱۱۰	۲۰ دقیقه

مدت پاسخ‌گویی: ۱۳۵ دقیقه

تعداد کل پرسش‌ها: ۱۱۰

۲۱ فروردین ۱۴۰۵

داوطلب گرامی، جهت استفاده از خدمات اختصاصی خود مانند کارنامه هوشمند بعد از آزمون، بانک سؤال گزینه دو، رفع اشکال هوشمند و... با استفاده از نام کاربری و رمز عبور وارد سایت gozine2.ir شوید. در ثبت نام اینترنتی نام کاربری کد ملی شماست و رمز عبور توسط خودتان تعیین شده است. در ثبت نام انفرادی و مدرسه‌ای، نام کاربری و رمز عبور خود را از مدرسه یا نمایندگی شهر خود دریافت نمایید.

کانال رسمی گزینه دو
در پیام رسان شاد

گزینه دو

در شبکه‌های اجتماعی



۱- کدام گزینه نادرست است؟

- (۱) به طور کلی برای برنامه ریزی و تصمیم گیری، میانگین بهتر از میانه است.
 (۲) وقتی با داده دورافتاده مواجه هستیم، میانه معمولاً با زتاب بهتری از داده‌ها نسبت به میانگین دارد.
 (۳) حد وسط نزد آمارشناسان، در واقع نقطه وسط فهرست اعداد مرتب شده است.
 (۴) مد، ممکن است منحصر به فرد نباشد و ملاک تصمیم گیری در رأی گیری‌هاست.
- ۲- در داده‌های ۱۳، ۵، ۲۰، ۸، ۱۸، ۱۳، ۱۰، ۵، ۷، ۳، ۱۶، ۱، میانگین داده‌های بزرگ‌تر از میانه کدام است؟

(۱) ۱۳ (۲) ۱۴ (۳) ۱۵ (۴) ۱۶

۳- در بررسی جنسیت دانشجویان یک دانشگاه، به این نتیجه رسیده‌اند که $\frac{2}{3}$ دانشجویان مرد هستند. در این دانشگاه که از چند دانشکده

تشکیل شده، با بررسی یک دانشکده مشخص شد که $\frac{2}{5}$ دانشجویان دانشکده، زن هستند. در این بررسی:

- (۱) پارامتر $\frac{2}{3}$ و آماره است. (۲) $\frac{2}{3}$ و $\frac{3}{5}$ هر دو آماره هستند. (۳) پارامتر $\frac{2}{3}$ و آماره است. (۴) $\frac{2}{3}$ و $\frac{3}{5}$ هر دو پارامتر هستند.

۴- در داده‌های آماری $x, 90, 65, 60, 55, 40, 70$ ، اگر میانگین و مد برابر باشند، x کدام است؟

(۱) ۷۰ (۲) ۷۵ (۳) ۶۰ (۴) ۶۵

۵- اگر میانگین موزون نمرات دانش‌آموزی براساس جدول زیر، برابر با $16/25$ باشد، نمره درس ریاضی او کدام است؟

درس	ریاضی	ادبیات	زبان	فلسفه
ضریب	۴	۳	۲	۳
نمره	?	۲۰	۱۶/۵	۱۴

(۱) ۱۵

(۲) ۱۵/۲۵

(۳) ۱۵/۵

(۴) ۱۵/۷۵

۶- بیشترین مقدار سهمی $y = -x^2 + 3x - a$ ، برابر با $2/5$ است. مقدار a کدام است؟

(۱) $-\frac{3}{4}$ (۲) $\frac{3}{4}$ (۳) $-\frac{1}{4}$ (۴) $\frac{1}{4}$

۷- اگر میانگین داده‌های x_1, x_2, \dots, x_n ، x_1 ، نصف میانگین داده‌های $6 - 4x_1, 6 - 4x_2, \dots, 6 - 4x_n$ باشد، میانگین داده‌های $2x_1, 2x_2, \dots, 2x_n$ ، کدام است؟

(۱) ۶ (۲) ۲ (۳) ۳ (۴) ۴

۸- در یک قطعه زمین، اگر ۳۰ نهال با فاصله‌های مساوی کاشته شوند، هر نهال در سال ۴۰ کیلوگرم محصول می‌دهد. اگر به ازای هر نهال اضافی، ۱ کیلوگرم از میانگین محصول هر نهال کم شود، بیشترین میزان محصول برداشتی، به ازای کاشت چند نهال اضافی به دست می‌آید؟

(۱) ۵ (۲) ۶ (۳) ۷ (۴) ۸

۹- اگر $120 = 3x + a$ باشد، بیشترین مقدار عبارت $y = ax$ ، کدام است؟

(۱) ۱۲۰۰ (۲) ۱۶۰۰ (۳) ۱۸۰۰ (۴) ۲۴۰۰

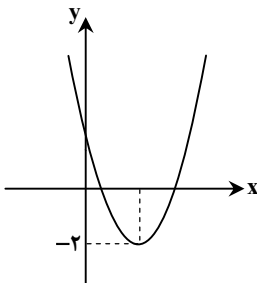
۱۰- اگر نمودار سهمی $y = x^2 + mx + 2$ به صورت روبه‌رو باشد، مقدار m کدام است؟

(۱) -۴

(۲) ۴

(۳) -۲

(۴) ۲



محل انجام محاسبات:

۱۱- در کدام گزینه نثر «دوره سامانی» دیده می‌شود؟

- ۱) پس ثقت او به امانت شگال بیفزود و زیادت اکرام و تربیت و معذرت و ملاحظت ارزانی داشت.
- ۲) قباد را دل بسوخت بر رعیت و بر سر کوه بر شد تا سپاه فراز آمدند و موبد موبدان بیامد.
- ۳) الهی! ای سزاوار ثنای خویش، ای شکرکننده عطای خویش، ای شیرین‌نابنده بلای خویش.
- ۴) لاشک اثر آن زایل شود و اندک و بسیار چیزی باقی نماند و مغمز تمویهات قاصدان هم بشناسد.

۱۲- در کدام گزینه ترتیب سبک‌های شعر فارسی بر اساس تقسیم‌بندی ملک‌الشعرا، به درستی نشان داده شده است؟

- ۱) خراسانی - هندی - عراقی - مشروطه - بازگشت - معاصر
- ۲) ترکستانی - عراقی - هندی - بازگشت - مشروطه - معاصر
- ۳) خراسانی - عراقی - هندی - بازگشت - معاصر - مشروطه
- ۴) ترکستانی - عراقی - هندی - مشروطه - بازگشت - معاصر

۱۳- کدام گزینه درباره متن زیر درست است؟

«ای فرزندان، اهل دنیا، جویان سه رتبت‌اند و بدان نرسند، مگر به چهار خصلت؛ اما آن سه که طالب آنند، فراخی معیشت است و رفعت منزلت و رسیدن به ثواب آخرت»

- ۱) از آثار نوشته‌شده به سبک موزون است، سبکی که ویژگی اصلی آن، به کارگیری سجع است.
- ۲) اثری از «ابوالفضل میبیدی» است که تحت تأثیر «خواجه عبدالله انصاری» نوشته شده است.
- ۳) یکی از ویژگی‌های این نثر آوردن آرایه‌های ادبی فراوان و استفاده از امثال و اشعار گوناگون عربی و فارسی است.
- ۴) این اثر در اواسط نیمه اول قرن پنجم و توسط «ابوالمعالی نصرالله منشی» نوشته شده است.

۱۴- توضیح کدام گزینه درست آمده است؟

- ۱) خاقانی: از شاعران معروف آذربایجان که قالب شعری جدیدی نسبت به شعرای پیشین مطرح کرد.
- ۲) انوری: تحولی که در قصیده ایجاد کرد، باعث به اوج رسیدن این نوع از شعر در ادبیات فارسی شد.
- ۳) میبیدی: کتاب شاخص او در باب تفسیر قرآن و با نثری غیرساده نگاشته شده است.
- ۴) جمال‌الدین عبدالرزاق: از جمله شاعرانی که در عراق عجم ظهور کرد و پیرو بزرگان سبک خراسانی بود.

۱۵- با توجه به ویژگی‌های زبانی، کدام بیت مربوط به «سبک خراسانی» نیست؟

- ۱) ز هستی نشان است بر آب و خاک
 - ۲) فاخته‌گون شد هوا ز گردش خورشید
 - ۳) صورت ار با تو نباشد گو مباح
 - ۴) بگير و به گیسوی او بر، بدوز
- ز دانش مننش را مکن در مغاک
جامه خانیه بتیک فاخته‌گون آب
خاک بر سر جسم را چون جان تو راست
به نیک‌اختر و فال‌گیتی فروز

۱۶- اطلاعات ادبی مقابل کدام دوره درست است؟

- ۱) قرن چهارم و نیمه اول قرن پنجم هجری: شعر اندرزی در این دوره به وجود آمد، اما در دوره‌های بعد به پختگی رسید.
- ۲) قرن پنجم و اوایل قرن ششم: شعر این دوره تنوع یافت و در رشته‌هایی چون مدح، هجو، طنز و وعظ به کار گرفته شد.
- ۳) قرن سوم و اوایل قرن چهارم: شاعران این دوره به ابتکاراتی دست زدند که موجب دگرگونی سبک سخن پارسی شد.
- ۴) قرن ششم و اوایل قرن هفتم: نثر این دوره ساده و روان است و بیشتر به موضوعات حماسی و ملی توجه دارد.

۱۷- تعداد غلط‌های علمی موجود در کدام گزینه بیشتر است؟

- ۱) تا حدود نیمه دوم قرن هفتم، شعر فارسی همچنان تحت تأثیر دوره سامانی و غزنوی است. شاعران این دوره تنها به تقلید از شعرای پیشین می‌پرداختند.
- ۲) موضوع قابل توجه در نیمه دوم قرن ششم، علاقه‌مندی شاعران به سرودن غزل‌های زیباست، نظامی و هم‌سبکان او در آوردن مضامین دقیق در غزل بسیار کوشیدند.
- ۳) مرکز ادبی مهمی که در نیمه دوم قرن ششم در شکل‌گیری شیوه خاصی از شعر فارسی مؤثر بود، عراق عجم است. از جمله شاعران این حوزه به «جمال‌الدین عبدالرزاق اصفهانی» می‌توان اشاره کرد.
- ۴) حکمت و دانش بر خلاف اندیشه‌های دینی در شعر قرن پنجم و ششم تأثیری عمیق بخشید. خوش‌بینی شاعران نسبت به جهان، بیان خرسندی فرزندان از زمانه خویش و طرح نابسامانی‌ها از مضامین این دوره است.

۱۸- چند بیت از ابیات زیر را می‌توان دارای آرایه موازنه در نظر گرفت؟

- الف) همه جود است و سخاوت همه فضل است و کرامت
 - ب) نکو لقا و نکو عادت و نکو سخن است
 - ج) رسد ز خدمت او بی خطر به جاه و خطر
 - د) هم حرکاتش متناسب به هم
- همه عدل است و کفایت همه حلم است و صلابت
نکو خصال و نکو مذهب و نکو کردار
کند ز خدمت او بی یسار ملک و یسار
هم خطواتش متقارب به هم
- یک (۱) دو (۲) سه (۳) چهار (۴)

۱۹- کدام گزینه دارای «ترصیع» است؟

- (۱) گاهی ربایم از لب تو بوسه
 (۲) ای آن که تو را زهره و مه نیست همانند
 (۳) ز بس بدایع چون بوستان پر از انوار
 (۴) عمرم بشد ز بس که کشیدم جفای تو

۲۰- در میان کدام یک از «موازنه» های زیر آرایه «ترصیع» نیز دیده می شود؟

- (۱) هوای روضه کویت نسیم عنبر بار
 (۲) بیچاره کشی پیشه زلفان کمندت
 (۳) ز گرز تو خورشید گریان شود
 (۴) در دام تو محبوبم در دست تو مغلوبم

۲۱- آرایه مقابل کدام گزینه درست است؟

- (۱) طینتتش زینت جهان آمد
 (۲) قدر او بام آسمان برین
 (۳) پددر ملک بخش عالم اوست
 (۴) غرض از عالم آدم از اول
- ساحتش راحت روان آمد (موازنه بدون ترصیع)
 خلق او دام جبرئیل امین (موازنه و ترصیع)
 پسر نیکبخت آدم اوست (موازنه بدون ترصیع)
 غرض از آدم احمد مرسل (موازنه و ترصیع)

۲۲- در چند بیت از ابیات زیر به ترتیب آرایه های «موازنه - ترصیع» مشاهده می شود؟

- الف) به جای دیدنشان در میان دیده سنان
 ب) به بالای ایوان او راغ نیست
 ج) چون او بتی شمن نستاید به صد بهار
 د) ببین آن روی اگر بر سرو بستانت قمر باید
 ه) به رزم اندرون شیر پابنده ای
- (۱) یک- سه (۲) دو- دو (۳) سه- دو (۴) دو- سه

۲۳- مصراع دوم کدام یک از ابیات زیر، از الگوی هجایی «U--U--U--U--U» ساخته شده است؟

- (۱) یاد ایامی که در گلشن فغانی داشتیم
 (۲) اگر تندبادی برآید ز کنج
 (۳) نه از جنبش آرام گیرد همی
 (۴) چرا مطرب نمی خواند سرودی
- در میان لاله و گل آشیانی داشتیم
 به خاک افکنند نارسیده ترنج
 نه چون ما تباهی پذیرد همی
 چرا ساقی نمی گوید درودی؟

۲۴- تقطیع هجایی کدام گزینه نادرست است؟

- (۱) آلا مگر آنکه روی لیلی دیده است: (U-----U-U-U-U-U)
 (۲) در زیر لگد بکوب چون مردان: (---U-U-U-U---)
 (۳) بگشای کمر پیاله بستان: (---U-U-U-U---)
 (۴) به وقتی که دولت بیبوست با من: (---U---U---U---U)

۲۵- در کدام گزینه، همزه آغازین هیچ کلمه ای حذف نشده است؟

- (۱) بر من اگر حرام شد وصل تو نیست بوالعجب
 (۲) در خرمن صد زاهد عاقل زند آتش
 (۳) رواست نرگس مست از فکند سر، بر یار
 (۴) تنم تنها نمی خواهد که در کاشانه بنشیند
- بوالعجب آن که خون من بر تو چرا حلال شد؟
 این داغ که ما بر دل دیوانه نهادیم
 که شد ز شیوه آن چشم پر عتاب خجل
 دلم را دل نمی آید که بی جانانه بنشیند

۲۶- شکل هجایی کدام دو مصراع یکسان است؟

- الف) آنی که قرار با تو باشد ما را
 ج) نابوده شبی شادان از وصل تو ای جانان
 ه) هر مست که او بخسید اندر محراب
- ب) ما باز دگر باره برستیم ز غمها
 د) در راه عشق ای عاشقان خواهی شفا خواهی الم

(۲) «ب» - «ج»

(۱) «الف» - «ب»

(۴) «الف» - «د»

(۳) «الف» - «ه»

۲۷- کدام گزینه درباره بیت زیر درست است؟

دزدیده اگر دیده تو را دید سزا چیست

چون دل ز پیات رفت و خطا کرد سزا یافت

- (۱) با احتساب نکته هجای پایانی، در این بیت دو هجای کشیده وجود دارد.
- (۲) در خط عروضی مصرع دوم «پنج حرف» باید از نوشتار حذف شوند.
- (۳) در تقطیع هجایی مصرع اول «هفت هجای کوتاه» وجود دارد.
- (۴) بیت سؤال، با مصرع «تقدیر که بر کشتنت آرم نداشت» هم وزن است.

۲۸- کدام دو بیت مفهومی مشترک دارند؟

ما درون را بنگریم و حال را
نگاه من به دل پاک و جان طاهر توسست
من پریشان تر از آنم که تو می پنداری
شاید ایشان راست می گویند، شاید شاعرم

الف) ما برون را ننگریم و حال را
ب) تمام مردم اگر چشمشان به ظاهر توسست
ج) ظاهر آراسته ام در هوس وصل، ولی
د) خلق می گویند ابری تیره در پیراهنی است

(۲) «الف» - «ج»

(۱) «الف» - «ب»

(۴) «ج» - «د»

(۳) «ب» - «د»

۲۹- مفهوم عبارت زیر در کدام گزینه به کار رفته است؟

«در بلاها باز است و انواع آفت به من محیط و راه مخوف و با این همه، دل از خود نشاید برد...»

نشان می جوید از من تا نیاید اشتباه اینجا
من ابلهانیه گریزم در آگینه حصار (آگینه: شیشه ای)
باید اینک سخت در بر گیرد این سگان کشتی (سگان: فرمان کشتی)
چرخ بر هم زخم ار غیر مرادم باشد

(۱) اگر شادی سراغ از من بگیرد جای حیرت نیست
(۲) ز منجینق فلک سنگ فتنه می بارد
(۳) می زند موجی ز هر سویی به کشتی، ناخدایی
(۴) من نه آنم که زبونی کشم از چرخ فلک

۳۰- کدام بیت با عبارت «در بدایت بند و چاه بود، در نهایت تخت و گاه بود» تقابلی مفهومی دارد؟

ناگه از اوج شرف رو کرد در برج و وبال
آه کز چاه برون آمد و در دام افتاد
چرخ تا برکنده بهر دشمنانش چاه را
یوسف کند چگونه فراموش چاه را

(۱) ماه اوج عزت از دور سپهر بی درنگ
(۲) در خم زلف تو آویخت دل از چاه زنج
(۳) دوستان شاه را در عین شادی دیده ام
(۴) ز افتادگی به مسند عزت رسیده است

مرحله ۱۰ | دهم انسانی | علوم اجتماعی

محدوده: جامعه شناسی: از ابتدای درس ۹ تا انتهای درس ۱۲ (صفحه ۷۹ تا ۱۰۷)

وقت پیشنهادی: ۱۵ دقیقه

۳۱- اولین و مهم ترین آشنایی فرد با جهانی که در آن متولد شده است از چه طریق حاصل می شود و در ایران فتوت نامه ها چه نوع منشوری بودند؟

- (۱) آموزش های اساسی و ماندگار در خانواده - منشورهای شغلی بودند که اهل هر حرفه برای خود داشتند.
- (۲) آموزش های اساسی و ماندگار در مدرسه - منشورهای شغلی بودند که اهل هر حرفه برای خود داشتند.
- (۳) آموزش های اساسی و ماندگار در خانواده - منشورهای سیاسی بودند که بین جوامع و دولت های مختلف نوشته می شد.
- (۴) آشنایی با فرهنگ عمومی جامعه - منشورهای سیاسی بودند که بین جوامع و دولت های مختلف نوشته می شد.

۳۲- به ترتیب، هر عبارت مربوط به کدام مفهوم است؟

- مجموعه فعالیت هایی برای انطباق افراد با انتظارات جامعه
- روشی برای درونی کردن فرهنگ
- فرایند مشارکت فرد در زندگی اجتماعی
- رفتارهایی خلاف عقاید و ارزش های جامعه

- (۱) جامعه پذیری - تشویق و تنبیه - کنترل اجتماعی - کژروی اجتماعی
- (۲) کنترل اجتماعی - اقناع - جامعه پذیری - کژروی اجتماعی
- (۳) جامعه پذیری - تشویق و تنبیه - کژروی اجتماعی - کنترل اجتماعی
- (۴) کنترل اجتماعی - اقناع - فرهنگ پذیری - کنترل اجتماعی

۳۳- کدام گزینه در مورد جهان اجتماعی به عبارت نادرستی اشاره دارد؟

- (۱) مدرسه و گروه‌های هم‌بازی از عوامل آشنایی افراد با جهان اجتماعی هستند.
- (۲) فرد برای مشارکت در جهان اجتماعی، شیوه زندگی در آن را می‌آموزد و به تدریج با موقعیتش در جهان اجتماعی و حقوق و تکالیفی که برعهده دارد، آشنا می‌شود.
- (۳) فرایند جامعه‌پذیری همیشه به‌طور کامل انجام می‌گیرد و با موفقیت همراه است.
- (۴) عضویت در جهان اجتماعی، همواره با نظارت و کنترل اجتماعی همراه است.

۳۴- به ترتیب، کدام گزینه دربارهٔ اقتناع درست است و در رابطه با امر به معروف و نهی از منکر نادرست است؟

- (۱) به دو شیوه رسمی و غیررسمی انجام می‌شود- در برخی موارد وظیفه سازمان‌های رسمی و حکومتی است.
- (۲) روش غیررسمی آن آثار و نتایج عمیق‌تری دارد- برخی روش‌های آن تبلیغی و برخی تشویقی یا تنبیهی است.
- (۳) هرچه قدرت اقتناع فرهنگ بیشتر باشد، افراد کنش‌ها و اعمال متناسب با آن فرهنگ را بهتر انجام می‌دهند- در تمامی موارد همگانی و به عهده همهٔ افراد جامعه است.
- (۴) فرهنگ‌هایی که با فطرت آدمیان سازگارترند، قدرت اقناعی بیشتری دارند- دارای آثار فردی و اجتماعی و نتایج معنوی و دنیوی بسیاری است.

۳۵- کدام عبارات در ارتباط با طبقه سوم در جوامع فئودالی درست است؟

- (الف) به علت فواید و کارکردهایی که داشت، تحمل می‌شد.
 - (ب) از نظر قانونی و اجتماعی از اهمیت و اعتبار کمتری نسبت به اشراف برخوردار بود.
 - (ج) طبقه‌ای از مردم عادی که نه اشراف بودند و نه رعیت.
 - (د) موقعیت فرهنگی این افراد به رابطه آن‌ها با زمین بستگی داشت.
 - (ه) شامل صراف، بنا، کفاش و... می‌شد.
- (۱) «الف»- «ب»- «ج» (۲) «الف»- «ج»- «ه» (۳) «ج»- «د»- «ه» (۴) «د»- «ه»- «الف»

۳۶- به ترتیب، به سؤالات زیر پاسخ دهید.

■ در جامعهٔ آپارتاید، تحرک اجتماعی صعودی برای چه کسانی فراهم است؟

■ در جهان معنوی چه هویت‌هایی به رسمیت شناخته نمی‌شوند؟

■ در جهان سکولار چه هویت‌هایی نمی‌توانند بروز و ظهور اجتماعی داشته باشند؟

- (۱) یک نژاد خاص- هویت‌هایی که به دموکراسی معتقد باشند- هویت ملی افراد
- (۲) ثروتمندان- هویت‌هایی که ابعاد متعالی و الهی انسان را نفی کنند- هویت ملی افراد
- (۳) ثروتمندان- هویت‌هایی که به دموکراسی معتقد باشند- هویت دینی و معنوی افراد
- (۴) یک نژاد خاص- هویت‌هایی که ابعاد متعالی و الهی انسان را نفی کنند- هویت دینی و معنوی افراد

۳۷- به ترتیب، کدام گزینه مصداق درستی برای تحرک اجتماعی «میان‌نسلی»، «افقی» و «نزولی» است و در جامعه‌ای که موقعیت اجتماعی افراد

براساس سرمایه اقتصادی است، محرومان چه وضعیتی دارند؟

- (۱) علی که پدرش یک کشاورز ساده بود، با تحصیلات عالی در رشتهٔ مهندسی، توانست مدیر یک شرکت شود- لیلا که پرستار یک بیمارستان دولتی بود، به‌عنوان پرستار در یک بیمارستان دیگر مشغول به کار شد- زهرا که معلم یک مدرسه بود، به‌دلیل بیماری ناچار به ترک شغل خود شد- با انسداد اجتماعی مواجه‌اند.

- (۲) محمد یک کارآفرین شناخته‌شده است که توانست یک شرکت استارت‌آپ تأسیس کند و نسبت به پدرش جایگاه برتری پیدا کند- پدر سارا معلم بود و سارا نیز پس از فارغ‌التحصیلی به شغل معلمی روی آورد- پدر بهزاد مدیر یک شرکت بزرگ بود، اما بهزاد به‌دلیل اعتیاد نتوانست جایگاه اجتماعی خانواده را حفظ کند- با باز بودن راه تحرک اجتماعی روبه‌رو هستند.

- (۳) رضا که ابتدا به‌عنوان کارگر ساده در کارخانه کار می‌کرد، با ادامهٔ تحصیل به مهندس کارخانه تبدیل شد- مهدی که پزشک بود، بعد از مهاجرت، شغلی مشابه در آن کشور پیدا کرد- پدر علی یک کارمند ساده بود، اما علی توانست مدیر یک شرکت بزرگ شود- با تحرک اجتماعی صعودی روبه‌رو هستند.

- (۴) پدر زهرا معلم بود و زهرا نیز به شغل معلمی روی آورد- علی پس از چند سال کار به‌عنوان مهندس یک کارخانه، به یک شرکت خصوصی با جایگاه و درآمد بهتر منتقل شد- پدر رضا یک تاجر بود، اما رضا به‌دلیل ورشکستگی به شغل رانندهٔ تاکسی روی آورد- با انسداد اجتماعی مواجه‌اند.

۳۸- به ترتیب، هویت فرهنگی جهان اجتماعی تا چه زمانی دوام می‌آورد و در چه شرایطی دچار چالش می‌شود؟

- (۱) تا زمانی که عقاید و ارزش‌های مربوط به آن مورد پذیرش اعضای جهان اجتماعی باشد- هرگاه عقاید و ارزش‌ها اهمیت و اعتبار خود را نزد اعضای جهان اجتماعی از دست بدهند.

- (۲) تا زمانی که آرمان‌ها و هنجارهای مربوط به آن، مورد پذیرش اعضای جهان اجتماعی باشد- هرگاه هنجارها و نمادها اهمیت و اعتبار خود را نزد اعضای جهان اجتماعی از دست بدهند.

- (۳) تا زمانی که رفتارها و نمادهای مربوط به آن، مورد پذیرش بخشی از اعضای جهان اجتماعی باشد- هرگاه عقاید و هنجارها اهمیت و اعتبار خود را نزد اعضای جهان اجتماعی از دست بدهند.

- (۴) تا زمانی که مردم از عقاید و آرمان‌های خود دست نکشند- هرگاه عقاید و هنجارها با تعارض روبه‌رو شوند.

۳۹- به ترتیب، هریک از عبارات‌های زیر، تعریف چیست؟

- تغییرات اساسی که جهان اجتماعی را به جهان اجتماعی دیگر تبدیل می‌کند.
- هنگامی که عقاید، آرمان‌ها و ارزش‌های سازنده هویت فرهنگی جهان اجتماعی، مورد تردید قرار گیرند.
- زمانی که جهان اجتماعی توان حفظ و دفاع از عقاید و ارزش‌های اجتماعی را نداشته باشد.
- اگر جهان اجتماعی از پاسخ‌گویی به نیازهای طبیعی و جسمانی یا فطری و معنوی انسان‌ها باز بماند.

(۱) تحول فرهنگی - تعارض فرهنگی - تزلزل فرهنگی - مرگ جهان اجتماعی

(۲) تحول فرهنگی - تزلزل فرهنگی - بحران هویت - مرگ جهان اجتماعی

(۳) تعارض فرهنگی - تزلزل فرهنگی - مرگ جهان اجتماعی - بحران هویت

(۴) تعارض فرهنگی - بحران هویت - تزلزل فرهنگی - تحول فرهنگی

۴۰- کدام گزینه به ترتیب به «تزلزل فرهنگی در نهاد خانواده»، «علل درونی تحولات فرهنگی» و «پيامد از دست دادن نشاط زندگی» اشاره می‌کند؟

(۱) رقیب‌ها و بدیل‌های زندگی خانوادگی هم‌عرض خانواده شیوع پیدا کنند - کاستی‌ها و بن‌بست‌های موجود در هویت فرهنگی جهان اجتماعی - پوچ‌انگاری و انکار معنا برای زندگی انسان

(۲) پاسخ ندادن جهان اجتماعی به معنای زندگی و مرگ - ناتوانی جهان اجتماعی در پاسخ به نیازهای طبیعی و جسمانی - مرگ و کهولت جهان اجتماعی

(۳) در عمل بسیاری زندگی مجردی را بر زندگی خانوادگی ترجیح دهند - ابداعات و نوآوری‌های مثبت و منفی اعضای جهان اجتماعی - یأس، ناامیدی و خودکشی

(۴) نهاد خانواده و عقاید و ارزش‌های آن سست شوند - فراتر رفتن تغییرات هویتی از مرزهای مورد قبول جهان اجتماعی - اعضای جامعه برای تشکیل خانواده و حفظ آن انگیزه لازم و کافی ندارند.

۴۱- به ترتیب، در هریک از شرایط زیر چه وضعیتی پیش می‌آید؟

■ پذیرش معیار فایده‌مندی توسط عموم مردم

■ عضویت گروهی افراد

■ کاستی و خلاء معنوی

(۱) بی‌اعتبار شدن اشراف - شکل‌گیری هویت اجتماعی - بحران علمی و معرفتی در جهان اجتماعی

(۲) فرهنگ فایده‌گرایی - شکل‌گیری هویت اجتماعی - فراخواندن متفکران اجتماعی به بازاندیشی درباره بنیان‌های عقیدتی و ارزشی جهان اجتماعی

(۳) معتبر شدن طبقه متوسط - شکل‌گیری هویت فرهنگی - مرگ و کهولت جهان اجتماعی

(۴) فرهنگ سرمایه‌داری - شکل‌گیری هویت فرهنگی - فراخواندن متفکران غربی به بازاندیشی درباره بنیان‌های هویتی فرهنگ غرب

۴۲- به ترتیب، هریک از انواع تعاملات و ارتباطات بین جهان‌های اجتماعی که در عبارات زیر بیان شده است، چه نتایجی دربردارد؟

■ تعامل با حفظ عقاید و ارزش‌های خود و گرفتن عناصری در محدوده هنجارها و شیوه زندگی از جهان اجتماعی دیگر

■ پافشاری نکردن بر عقاید و ارزش‌های خود در تعامل با جهان‌های اجتماعی دیگر

■ پشت کردن به عقاید و آرمان‌های خود در تعامل با جهان‌های اجتماعی دیگر

■ پذیرش ارزش‌ها و عقاید جهان اجتماعی دیگر

(۱) فراهم آوردن زمینه گسترش و پیشرفت خود - سرایت کردن دادوستد فرهنگی به لایه‌های عمیق جهان اجتماعی - دچار شدن به تحولات هویتی - ملحق شدن به آن جهان اجتماعی

(۲) تحول اجتماعی مثبت - شکل‌گیری تغییرات هویتی خارج از محدوده مقبول جهان اجتماعی - خودباختگی فرهنگی - از خودبیگانگی فرهنگی

(۳) فراهم آوردن زمینه گسترش و پیشرفت خود - شکل‌گیری تغییرات هویتی خارج از محدوده مقبول جهان اجتماعی - دچار شدن به تحولات هویتی - از خودبیگانگی حقیقی

(۴) تحول اجتماعی مثبت - سرایت کردن دادوستد فرهنگی به لایه‌های عمیق جهان اجتماعی - خودباختگی فرهنگی - ملحق شدن به آن جهان اجتماعی

۴۳- هریک از موارد زیر، به ترتیب به کدام مفهوم اشاره دارد؟

■ آدمی را نه تنها از حقیقت جهان، بلکه از حقیقت خود نیز بیگانه می‌کند.

■ جهان اجتماعی که فرهنگ تاریخی خود را فراموش کند.

■ از اینجا رانده و از آنجا مانده!

■ عرصه مهم‌ترین منازعات هویتی در جهان امروز

(۱) جهان اجتماعی سکولار و دنیوی - خودباختگی تاریخی - جامعه غرب‌زده - محققان و مولدان فرهنگی

(۲) جهان اجتماعی مشرکانه اساطیری - از خودبیگانگی تاریخی - جامعه خودباخته - رسانه‌ها و فضای مجازی

(۳) جهان اجتماعی خودباخته - خودباختگی فطری - جامعه از خودبیگانه - مصرف‌کنندگان فرهنگی

(۴) جهان اجتماعی از خودبیگانه - از خودبیگانگی حقیقی - جامعه غیرغربی - رسانه‌ها و فناوری ارتباطات

۴۴- کدام یک از موارد زیر درست نیست؟

- (الف) از نظر قرآن، انسان هنگامی به شناخت حقیقت خود و جهان می‌رسد که با نگاه توحیدی به خود و جهان بنگرد.
 (ب) حالت‌های مختلف گم‌شدگی، برخلاف گروه‌ها، امت‌ها و جهان‌های اجتماعی، فقط برای افراد ممکن است.
 (ج) امروزه، رسانه‌ها و فضای مجازی، تعامل فرهنگی را از سطح عموم کاربران و مصرف‌کنندگان فرهنگی به سطح محققان و مولدان فرهنگی منتقل کرده است.

(د) غرب‌زدگی جوامع غربی، مهم‌ترین مانع تعامل آن‌ها با جهان است.

- (۱) «ج» - «ب» - «الف»
 (۲) «الف» - «د»
 (۳) «الف» - «ج»
 (۴) «ب» - «ج» - «د»

۴۵- هریک از موارد زیر به ترتیب علت، مفهوم و پیامد چیست؟

- مرعوب قدرت سیاسی و اقتصادی غرب شدن جوامع غیر غربی
 - در زبان سانسکریت به معنی «انسان مقدس» و مثالی از مرگ جهان اجتماعی است.
 - جهان اسلام در مواجهه با فرهنگ یونان و روم باستان، تنها عناصر عقلی این دو فرهنگ را اخذ کرد.
- (۱) غرب‌زدگی - مرتاض - اهمیتی که اسلام برای عقل و عقلانیت قائل است.
 (۲) از خودبیگانگی تاریخی - راهبه - کنار گذاشتن عناصر مشرکانه و اساطیری این دو فرهنگ
 (۳) از خودبیگانگی تاریخی - مرتاض - تعامل با جهان‌های اجتماعی در محدودهٔ هنجارها و نمادها
 (۴) خودباختگی فرهنگی - راهبه - پشت کردن جهان اجتماعی به عقاید و آرمان‌های خود

مرحله ۱۰ | دهم انسانی | زبان عربی

محدوده: عربی، زبان قرآن؛ از ابتدای درس ۵ تا انتهای متن درس ۷ (صفحه ۶۷ تا ۹۶)

وقت پیشنهادی: ۱۸ دقیقه

■ عَيْنِ الْأَصْحِّ وَالْأَدَقِّ فِي الْجَوَابِ لِلتَّرْجُمَةِ أَوْ الْمَفْهُومِ أَوْ الْمَفْرَدَاتِ (۵۴-۴۶):

۴۶- ﴿قُلْ سِيرُوا فِي الْأَرْضِ فَانظُرُوا كَيْفَ كَانَ عَاقِبَةُ الَّذِينَ مِنْ قَبْلُ﴾ بگو

- (۱) در زمین حرکت کنند، پس ببینند عاقبت کسانی که قبل از آن‌ها زندگی کردند، چگونه بود.
 (۲) در زمین سیر کنید تا ببینید عاقبت پیشینیان شما چگونه بوده است.
 (۳) در زمین بگردید، پس بنگرید سرانجام پیشینیان چگونه بوده است.
 (۴) در زمین سیر کنند تا چگونگی عاقبت گذشتگان قبل از خود را ببینند.

۴۷- «يُنْقَلُ النَّفْطُ مِنَ الْأَبَارِ أَوْ الْمَوَائِئِ إِلَى الْمَصَافِي عِبْرَ الْأَنْبِيِبِ ثُمَّ تَنْقَلُ النَّاقِلَاتُ مُشْتَقَّاتِهِ!»:

- (۱) نفت از چاه‌ها یا بندرها به پالایشگاه‌ها از طریق لوله‌ها منتقل می‌شود، سپس نفتکش‌ها مشتقات آن را منتقل می‌کنند!
 (۲) از طریق لوله‌ها، نفت را از چاه‌ها و پالایشگاه به بنادر منتقل می‌کنند و سپس نفتکش‌ها فرآورده‌های آن را می‌برند!
 (۳) انتقال نفت از بنادر و از چاه‌ها به وسیلهٔ لوله‌ها صورت می‌گیرد، سپس مشتقات آن به وسیلهٔ نفتکش‌ها منتقل می‌شود!
 (۴) نفت چاه‌ها و پالایشگاه‌ها از طریق لوله به بنادر می‌رسد و از آنجا نفتکش‌ها مشتقات آن را منتقل می‌کنند!

۴۸- «النَّمُوُ الْمَلْحُوظُ لِبِلَادِنَا فِي السِّيَاحَةِ يُسَبِّبُ أَنْ نَحْصَلَ مِنَ السِّيَاحَةِ عَلَى ثَرَوَةٍ عَظِيمَةٍ بَعْدَ النَّفْطِ!»:

- (۱) رشد چشمگیر کشورمان در جهانگردی، باعث به‌دست آوردن ثروت هنگفتی از گردشگران، پس از نفت می‌شود!
 (۲) کشور ما در گردشگری رشد قابل ملاحظه‌ای دارد تا فرصت خوبی را برای به‌دست آوردن ثروت بزرگی پس از نفت به ما بدهد!
 (۳) رشد قابل ملاحظهٔ کشور ما در گردشگری موجب می‌شود که ما ثروت بزرگی را از گردشگری، پس از نفت به‌دست آوریم!
 (۴) رشد چشمگیر کشورمان در جهانگردی و گردشگری، باعث شده که ما ثروت هنگفتی را پس از نفت کسب کنیم!

۴۹- «قَدْ اسْتَعَانَ الْعُلَمَاءُ بِالْكَتِيرِ مِنَ الْمُضِيئَةِ الَّتِي تَبَعَتْ مِنْ عِيُونِ الْأَسْمَاكِ حَتَّى يَسْتَفِيدُوا لِإِنَارَةِ الْمَدِينِ!»: دانشمندان

- (۱) از باکتری نورانی که از چشمان ماهیان فرستاده می‌شود، کمک گرفته‌اند تا برای روشن کردن شهرها استفاده کنند!
 (۲) به کمک باکتری نورانی که از چشمان ماهی‌ها ارسال می‌شود، برای روشن کردن شهرها اقدام کرده‌اند!
 (۳) گاهی از باکتری نورانی که از چشم‌های ماهیان فرستاده می‌شود، کمک می‌گیرند تا شهرها روشن شوند!
 (۴) از باکتری تابناکی که از چشم این ماهی‌ها فرستاده شده، کمک گرفته‌اند تا برای روشن شدن شهرها استفاده کنند!

٥٠- «لِّلْوَحَاتِ التَّحذِيرِيَّةِ دَوْرٌ مَّهْمٌ، تُحَدِّدُ الْمَوَاطِنَ وَ تُصَنِّعُ غَالِبًا مِنَ الْخَشَبِ وَ الْمَطَّاطِ الَّذِي يُحْصَلُ فِي الْمَصَافِي!»:

- (١) تابلوهای هشدارآمیز نقش مهمی دارند، به شهروندان هشدار می‌دهند و اغلب از چوب و کائوچویی که در پالایشگاه‌ها به دست آمده ساخته شده‌اند!
- (٢) تابلوهای هشدارآمیز نقش مهمی دارند، شهروندان را هشدار می‌دهند و معمولاً از چوب و کائوچویی که در پالایشگاه‌ها به دست آمده، ساخته شده‌اند!
- (٣) تابلوهای پیشگیرانه نقشی مهم دارند، چون با آن‌ها به شهروندان هشدار داده می‌شود و غالباً از چوب و کائوچویی ساخته می‌شوند که در پالایشگاه‌ها به دست آمده است!
- (٤) تابلوهای هشداردهنده نقشی مهم دارند، شهروندان را هشدار می‌دهند و غالباً از چوب و کائوچویی که در پالایشگاه‌ها به دست می‌آید، ساخته می‌شوند!

٥١- عَيْنُ الْخَطَا:

- (١) «هُوَ أَنْشَأَكُمْ مِنَ الْأَرْضِ وَ اسْتَعْمَرَكُمْ فِيهَا»: او شما را از زمین پدید آورد و در آن، آبادانی ایجاد کردید.
- (٢) «هَلْ جَزَاءُ الْإِحْسَانِ إِلَّا الْإِحْسَانُ»: آیا پاداش نیکی جز نیکی است؟!
- (٣) «أَتَأْمُرُونَ النَّاسَ بِالْبِرِّ وَ تَنْسَوْنَ أَنْفُسَكُمْ»: آیا مردم را به نیکی فرمان می‌دهید و خودتان را فراموش می‌کنید؟!
- (٤) «قُلْ سِيرُوا فِي الْأَرْضِ فَانظُرُوا كَيْفَ بَدَأَ الْخَلْقَ»: بگو در زمین بگردید و ببینید چگونه (خدا) آفرینش را آغاز کرد.

٥٢- أَيُّ كَلِمَةٍ لَا تُنَاسِبُ التَّوْضِيحَاتِ؟

- (١) الميناء: مكانٌ على شاطئِ البحرِ تحصل فيه مشتقاتُ النُّفْطِ! (٢) المَطَّاطُ: مِنْ مَشْتَقَاتِ النَّفْطِ يُسْتَعْمَلُ فِي إِنتَاجِ بَعْضِ الْبَضَائِعِ!
- (٣) التَّصْدِيرُ: إِرسَالُ الْبَضَائِعِ إِلَى الْبُلْدَانِ الْآخَرَى!
- (٤) المِحْرَارُ: آلَةٌ لِلإِطْلَاعِ عَلَى دَرَجَةِ حَرَارَةِ الْجِسْمِ وَ الْجَوِّ!

٥٣- عَيْنُ الصَّحِيحِ حَسَبَ الْحَقِيقَةِ أَوْ الْوَاقِعِ:

- (١) الإِنَارَةُ عَدَمُ وَجُودِ الضُّوءِ فِي الْمَكَانِ!
- (٢) الْأَمَاكِنُ الْخَاصَّةُ لِإِسْتِخْرَاجِ النَّفْطِ تُسَمَّى بِالْمَصَافِي!
- (٣) يَوْمُ الْعَطَلَةِ يَوْمٌ لَا يَخْرُجُ أَحَدٌ مِنْ مَنْزِلِهِ!
- (٤) الصَّيْدِيُّ شَخْصٌ يَبِيعُ الْأَدْوِيَةَ!

٥٤- عَيْنٌ غَيْرُ الْمُنَاسِبِ لِمَفْهُومِ هَذِهِ الْآيَةِ: «أَتَأْمُرُونَ النَّاسَ بِالْبِرِّ وَ تَنْسَوْنَ أَنْفُسَكُمْ»

- | | |
|---------------------------------|--------------------------------|
| (١) طيبى كه خود باشدش زرد روى | (٢) عالم آنكس بُود كه بد نكند |
| (٣) بترس از خدا و ميازار گس | (٤) ترك دنيا به مردم آموزند |
| (١) از او داروى سرخروى مَجْـوِى | (٢) نه بگويد به خلق و خود نكند |
| (٣) ره رستگارى همين است و بس | (٤) خویشتن سيم و غله اندوزند |

■ أجب عن الأسئلة التالية (٦٠-٥٥):

٥٥- عَيْنُ الصَّحِيحِ فِي نَوْعِيَةِ الْكَلِمَاتِ وَ مَحَلِّهَا الْإِعْرَابِيّ: «لَا تَتَحَرَّكْ عَيْنُ الْبُومَةِ فَعَيْنُهُ ثَابِتَةٌ وَ لَكِنَّهَا تُعَوِّضُ هَذَا النِّقْصَ بِتَحْرِيكِ رَأْسِهَا!»

- (١) لَا تَتَحَرَّكْ: فَعْلٌ مُضَارِعٌ لِلنَّفْيِ - لِلْمَخَاطَبِ - مَزِيدٌ ثَلَاثِيٌّ بِزِيَادَةِ حَرْفَيْنِ / فَعْلٌ وَ فَاعِلُهُ «عَيْن»
- (٢) ثَابِتَةٌ: إِسْمٌ - مَفْرُودٌ - مُؤَنَّثٌ - مَبْنِيٌّ / فَاعِلٌ وَ مَرْفُوعٌ
- (٣) تُعَوِّضُ: فَعْلٌ مُضَارِعٌ - لِلْغَائِبَةِ - مَصْدَرُهُ «تَعْوِضٌ» / فَعْلٌ مَعَ فَاعِلِهِ الْجُمْلَةُ الْفَعْلِيَّةُ
- (٤) رَأْسٌ: إِسْمٌ - مَفْرُودٌ - مَذَكَّرٌ - مَبْنِيٌّ / مُضَافٌ إِلَيْهِ وَ مَجْرُورٌ

٥٦- أَيُّ مَنْتَخَبٍ كُلُّ كَلِمَاتِهِ مَبْنِيٌّ؟

- (١) هُوَلَاءُ - مَتَى - التَّلْمِيذَاتَانِ - الْفُسْتُقُ
- (٢) هَلْ - أَنَا - هَذِهِ - الْمَهْرَجَانُ
- (٣) هَا - الْعَمَالُ - أَيْنَ - ذَلِكَ
- (٤) أَتَنْتَ - كَيْفَ - أَوْلَئِكَ - ي

٥٧- عَيْنٌ عِبَارَةٌ جَاءَ فِيهَا إِسْمٌ بِإِعْرَابِ النَّصْبِ:

- (١) الْبَرِيدُ إِدَارَةٌ لِتَسْلِيمِ الرِّسَائِلِ وَ اسْتِلَامِهَا!
- (٢) رَأَيْنَا سَائِحِينَ مِنْ أَمْرِيكَ الْوُسْطَى فِي الْمُتَحَفِ!
- (٣) الشَّرْطِيَّانِ وَقَفَا فِي بَدَايَةِ السَّاحَةِ الْأُولَى!
- (٤) دَهَبَ الْمُهَنْدِسُونَ لِزِيَارَةِ كَهْفٍ عَلَى صَدْرِ!

٥٨- عَيْنُ الْخَطَا فِي إِعْرَابِ الصِّفَةِ أَوْ الْمُضَافِ إِلَيْهِ:

- (١) اللَّوْنُ الْأَبْيَضُ لِعَرْفَةِ النَّوْمِ مُهَدِّئٌ الْأَعْصَابِ!
- (٢) الْعِلْمَاءُ الصَّالِحِينَ يَهْدُونَ النَّاسَ إِلَى سَبِيلِ الْهَدَايَةِ!
- (٣) نُحُوْلُ الْأَسْمَاكَ الْمَضِيئَةَ ظِلَامَ الْبَحْرِ إِلَى نَهَارٍ مُضِيٍّ!
- (٤) شَاهَدْتُ التَّلَامِيذَ الْمُجْتَهِدِينَ فِي الْمَدْرَسَةِ قَبْلَ أُسْبُوعٍ!

۵۹- فی آي عبارة لا يوجد خبر؟

(۱) تصدیق هذا الأمر صعب لي!

(۳) أكثر الحيوانات تملك لغة عامّة!

(۲) النظر في بعض الأشياء عبادة!

(۴) تسأل فاطمة المعلمة سوالات كثيرة دائماً!

۶۰- عین الخبر یختلف نوعه:

(۱) الرزق الكثير یكلف الإنسان الإنفاق في سبيل الله!

(۳) لا تجلسی كثيراً فالرياضة مفيدة لك!

(۲) الإجابة قبل أن تسمع صفة الجهال!

(۴) اولئك رجال لا تلهيهم الدنيا عن محبوبيهم!

مرحله ۱۰ | دهم انسانی | تاریخ

محدوده: تاریخ: از ابتدای درس ۹ تا انتهای درس ۱۲ (صفحه ۸۰ تا ۱۱۷)

وقت پیشنهادی: ۱۰ دقیقه

۶۱- به ترتیب در زمان مهرداد دوم، سفیرانی از کدام کشور به ایران آمدند و پیامد این سفر چه بود؟

(۱) روم - صلح بین ایران و روم به مدت ۵۰ سال

(۲) چین - توسعه روابط تجاری

(۳) هند - گسترش روابط بازرگانی و تجاری

(۴) یونان - هم‌دستی دو کشور بر علیه امپراتوری روم

۶۲- خسروانوشیروان بعد از چه اقداماتی توانست باب‌المنذب و خلیج عدن را تحت سلطه خود درآورد؟

(۱) بیرون راندن سپاه امپراتوری روم شرقی به کمک سپاه خود

(۲) نجات یمن از اشغال حبشیان که مورد حمایت روم شرقی بود.

(۳) برقراری امنیت بسیار در خلیج فارس و دریای عمان

(۴) شکست حبشیان با ایجاد هراسی بزرگ در سپاه آن‌ها

۶۳- پس از جنگ‌های ایران و یونان، حکومت هخامنشی چه رفتاری را با دولت - شهرهای یونانی در پیش گرفت؟

(۱) یونانیان را به‌عنوان بزرگ‌ترین قدرت جهانی به رسمیت شناخت.

(۲) با همه دولت - شهرهای یونان از جمله آتن، روابط تجاری و فرهنگی برقرار کرد.

(۳) از دیگر دشمنان یونانیان مانند امپراتوری روم، برای مقابله با آن‌ها کمک گرفت.

(۴) نقش فعالی را در روابط دولت - شهرهای یونان، به‌خصوص در جریان جنگ‌های پلوپونزی ایفا کرد.

۶۴- حکومت دست‌نشانده لخمیان، با کدام هدف تشکیل شد؟

(۱) جلوگیری از حمله قبایل بیابانگرد به مرزهای شرقی ایران

(۲) جلوگیری از حمله روم شرقی به شهرهای نزدیک تیسفون

(۳) پیشگیری از حمله اقوام صحراگرد آسیای مرکزی

(۴) جلوگیری از غارتگری اعراب در مرزهای جنوب غربی ایران

۶۵- به ترتیب در کدام حکومت، مدرسی به نام ارتشتارستان وجود داشت و در آن مدارس چه آموزش‌هایی داده می‌شد؟

(۱) ساسانیان - آموزش نظامی

(۲) اشکانیان - آموزش سواره‌نظام

(۳) ساسانیان - آموزه‌های دین زرتشت

(۴) اشکانیان - فنون جنگ و گریز

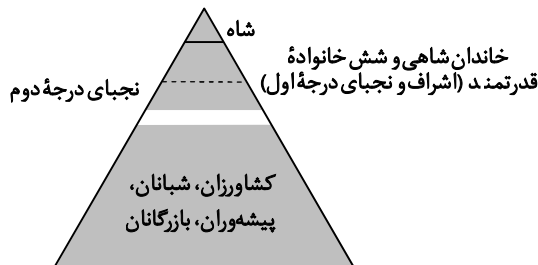
۶۶- هرم اجتماعی روبه‌رو، مربوط به کدام سلسله در تاریخ ایران باستان است؟

(۱) ساسانیان

(۲) هخامنشیان

(۳) اشکانیان

(۴) مادها



۶۷- این ادعای پادشاهان هخامنشی که به خواست اهوره‌مزدا به مقام پادشاهی دست یافته‌اند و به یاری او بر کشور فرمان می‌رانند، کدام نتیجه را در برداشت؟

(۱) شاهان هخامنشی خود را بی‌نیاز از مشورت با بزرگان و مشاوران دانستند.

(۲) وفاداری و پشتیبانی اقوام و ملت‌های تابعه حکومت هخامنشی را جلب نمود.

(۳) گرایش مردم ایران و سایر اقوام و ملت‌های تابعه هخامنشیان به دین زرتشتی بیشتر شد.

(۴) به نوعی به حکومت آنان جنبه دینی می‌داد و مردم را تشویق و ترغیب می‌کرد که از آنان فرمان‌بری کنند.

۶۸- نظام طبقاتی جامعه ایران در عصر ساسانی تحت تأثیر کدام دو عامل گسترش یافت و تثبیت شد؟

- ۱) توسعه تشکیلات اداری و دیوانی - شکل‌گیری طبقه‌ای از اشراف و بزرگان
- ۲) تأسیس حکومت مرکزی قدرتمند - رسمیت یافتن دین زرتشتی
- ۳) شکل‌گیری طبقه‌ای از اشراف و بزرگان - افزایش نفوذ و اختیارات موبدان
- ۴) تأسیس حکومت مرکزی قدرتمند - توسعه تشکیلات اداری و دیوانی

۶۹- در کدام منابع تاریخی، گزارش‌هایی وجود دارد که بر حقوق اجتماعی و اقتصادی زنان در دوران ساسانی دلالت می‌نماید؟

- ۱) بخش‌هایی از اوستا که احتمالاً در زمان ساسانیان توسط موبدان تدوین شده است.
- ۲) آثار و متون دینی و حقوقی مربوط به دوره ساسانی و قرون نخستین اسلامی
- ۳) قسمت‌هایی از کتاب اوستا که منسوب به زرتشت است.
- ۴) الواح کشف شده از تخت جمشید و گزارش‌های مورخان یونانی

۷۰- کدام موارد زیر درباره حکومت ماد در ایران باستان درست است؟

- الف) مادها با همراهی حکومت بابل، علیه آشور متحد شدند و به حاکمیت ایشان پایان دادند.
 - ب) دیاکو نخستین پادشاه ماد، با شکست دادن حکومت‌های محلی، سلسله ماد را تأسیس کرد.
 - ج) با فتح هگمتانه به دست کوروش، حکومت ماد برافتاد.
 - د) در دوران آستیاگ، که برخلاف پدرش هووخشتر لیاقت و درایت نداشت، سلسله ماد سرنگون شد.
 - ه) براساس تحقیقات جدید تاریخی، سلسله ماد نخستین حکومت آریایی ایران عهد باستان است.
- ۱) «الف» - «ب» - «د» - «ه»
 ۲) «ب» - «ج» - «د»
 ۳) «الف» - «ج» - «د» - «ه»
 ۴) «الف» - «ب» - «ج»

مرحله ۱۰ | دهم انسانی | جغرافیا

وقت پیشنهادی: ۱۰ دقیقه

محدوده: جغرافیای ایران: از ابتدای درس ۶ تا درس ۸ ابتدای تقسیمات کشوری در ایران (صفحه ۲۴۷ تا ۲۹۲)

۷۱- با در نظر داشتن تقسیم‌بندی زمانی دریاچه‌های ایران، در کدام گزینه تمامی موارد مطرح شده در یک گروه قرار می‌گیرند؟

- ۱) فامور - مهارلو - مسیله
- ۲) زریبار - ارومیه - هامون
- ۳) پریشان - مهارلو - نیریز
- ۴) نیریز - جازموریان - هامون

۷۲- کدام گزینه درباره وضعیت «کانون‌های آبگیر» در ایران صادق است؟

- ۱) تراکم کانون‌های اتفاقی در شرق کشور بیشتر از غرب آن است.
- ۲) کانون آبگیر با ۵۰۰ میلی‌متر بارش در هفت ماه از سال، کانون دائمی نام دارد.
- ۳) کانون‌های فصلی بیشتر در کوهستان‌های نزدیک به مناطق گرم و خشک مشاهده می‌شوند.
- ۴) کانون آبگیری که ذخیره برف خود را تا ماه‌های گرم سال حفظ کند، بدون توجه به میزان بارش، دائمی محسوب می‌شود.

۷۳- کدام گزینه درباره ویژگی‌های رودهای ایران درست است؟

- ۱) بیشتر بارش‌ها در اوایل پاییز تا اواخر بهار صورت می‌گیرد و هرچه به پایان این دوره نزدیک‌تر شویم، آبدهی رودها افزایش می‌یابد.
- ۲) رودهایی که از کوهستان‌های برف‌گیر تغذیه می‌شوند، فصلی هستند و اگر در نواحی مرطوب جریان یابند، مقدار آب آن‌ها بیشتر خواهد بود.
- ۳) رودهای مناطق خشک، بیشتر طغیانی و اتفاقی و مقدار آب آن‌ها در سال‌های مختلف نسبتاً یکسان است.
- ۴) با توجه به ناهمواری‌ها و جهت آن‌ها، هرچه از غرب به سمت شرق کشور برویم، مقدار آب رودها کمتر می‌شود.

۷۴- «جنس منحصر به فرد سواحل» و «کاربرد پزشکی رسوبات» به ترتیب از ویژگی‌ها و دلایل اهمیت کدام پهنه‌های آبی ایران است؟

- ۱) دریای عمان - دریای مازندران
- ۲) خلیج فارس - دریای عمان
- ۳) دریای عمان - دریاچه ارومیه
- ۴) دریای مازندران - دریاچه ارومیه

۷۵- با توجه به داده‌های زیر، نرخ رشد مطلق جمعیت، چقدر است؟

- میزان مرگ‌ومیر: ۳۰۰ هزار نفر
- میزان مولید: ۱۰۰ هزار نفر
- جمعیت کل: ۲۵ میلیون نفر
- میزان خروج مهاجران از کشور: ۲۰۰ هزار نفر
- میزان ورود مهاجران به کشور: ۱۵۰ هزار نفر

۴) ۳٪ -

۳) ۳٪

۲) ۱٪

۱) ۱٪ -

۷۶- چرا مطالعه «مهاجرت» در بحث تغییرات جمعیت مهم است؟

- (۱) گاهی چندین خانواده یا کلیه ساکنان یک محل یا منطقه به خاطر عامل یا عوامل مشترک، جابه‌جا می‌شوند.
- (۲) با پیشرفت فناوری و وسایل حمل‌ونقل، حرکت و جابه‌جایی افراد نسبت به گذشته افزایش یافته است.
- (۳) در نتیجه مهاجرت هرم سنی مقصد مهاجرت دچار تغییرات محسوسی می‌شود.
- (۴) درصد رشد جمعیت را تنها پس از لحاظ کردن تعداد مهاجران می‌توان محاسبه نمود.

۷۷- افزایش مهاجرت از روستاها به شهرها، چه تأثیری بر مکان مبدأ دارد؟

- (۱) میزان جمعیت فعال کاهش می‌یابد.
- (۲) قاعده هرم سنی پهن‌تر می‌شود.
- (۳) میزان مولید و مرگ‌ومیر هر دو کاهش می‌یابد.
- (۴) ترکیب جنسی ثابت می‌ماند اما ترکیب سنی به هم می‌خورد.

۷۸- پس از ورود آریاییان به فلات ایران و در نخستین مرحله زندگی اجتماعی، به ترتیب آبادی کوچک و بزرگ را چه می‌نامیدند؟

- (۱) گئو- ویس
- (۲) تسوگ- رستاک
- (۳) ویس- گئو
- (۴) رستاک- تسوگ

۷۹- در کدام دوره‌های تاریخی، تقسیمات کشوری ایران بر اساس «ایالت، ولایت، بلوک و قصبه» بوده است؟

- (۱) صفویه- افشاریه- زندیه- قاجاریه
- (۲) ساسانیان- سلجوقیان- خوارزمشاهیان- تیموریان
- (۳) تیموریان- صفویان- سامانیان- طاهریان
- (۴) افشاریه- تیموریان- سلجوقیان- قاجاریه

۸۰- نقشه مقابل نشانگر تقسیمات کشوری در کدام دوره است؟



(۱) سال ۱۳۵۷

(۲) دوره عباسیان

(۳) دوره اشکانیان

(۴) سال ۱۳۱۶

مرحله ۱۰ | دهم انسانی | منطق

وقت پیشنهادی: ۲۰ دقیقه

محدوده: منطق: از ابتدای درس ۷ تا درس ۹ ابتدای قضیه شرطی منفصل و اقسام آن (صفحه ۶۲ تا ۸۶)

۸۱- کدام گزینه متضاد ندارد؟

- (۱) عکس مستوی قضیه «هر کاری وقتی دارد»
- (۲) عکس مستوی قضیه «هیچ دایره‌ای مربع نیست»
- (۳) نقیض قضیه «بعضی آدم‌ها بی‌ملاحظه‌اند»
- (۴) نقیض قضیه «بعضی آدم‌ها کار نمی‌کنند»

۸۲- قضیه صادق «بعضی الف ب نیست»، عکس صادقی با همان کمیت و کیفیت قضیه اصل دارد. رابطه دو مفهوم «الف» و «ب» کدام موارد می‌تواند باشد؟

- (۱) عموم و خصوص من‌وجه- تساوی
- (۲) عموم و خصوص مطلق- تباین
- (۳) عموم و خصوص مطلق- عموم و خصوص من‌وجه
- (۴) عموم و خصوص من‌وجه- تباین

۸۳- کدام گزینه قیاس اقترانی شکل چهارم است؟

- (۱) همه کودکان، بازیگوشی می‌کنند. همه بچه‌های دبستانی کودکانند؛ بنابراین بعضی از بازیگوش‌ها، بچه دبستانی هستند.
- (۲) بعضی کودکان، بازیگوشی می‌کنند. همه بازیگوش‌ها، ددرس‌ساز هستند؛ نتیجه می‌گیریم که بعضی کودکان، ددرس‌سازند.
- (۳) همه کودکان، بازیگوش هستند. هیچ‌یک از نفرات برتر کنکور، بازیگوشی نمی‌کنند؛ پس هیچ کودکی، نفر برتر کنکور نیست.
- (۴) برخی کودکان، بازیگوش هستند. هیچ کودکی، بازی را شوخی نمی‌گیرد؛ پس بعضی بازیگوش‌ها، در بازی اهل شوخی نیستند.

۸۴- یک قیاس اقترانی که هر دو مقدمه‌اش از کدام نوع باشند، می‌تواند معتبر باشد؟

- (۱) موجبه جزئیه
- (۲) سالبه جزئیه
- (۳) موجبه کلیه
- (۴) سالبه کلیه

۸۵- شکل و اعتبار قیاس زیر در کدام گزینه به‌درستی بیان شده است؟

«هر الف ب است، هیچ ج الف نیست پس هیچ ج ب نیست»

- (۱) شکل اول و معتبر
- (۲) شکل اول و نامعتبر
- (۳) شکل چهارم و معتبر
- (۴) شکل چهارم و نامعتبر

۸۶- در قضایای شرطی به چه چیزی حکم می‌شود؟

- (۱) انفصال یا اتصال دو نسبت (۲) انفصال یا اتصال دو مفهوم (۳) ثبوت یا نفی دو نسبت (۴) ثبوت یا نفی دو مفهوم

۸۷- موضوع و محمول کدام گزینه، علامت (-) می‌گیرد؟

- (۱) متضاد یک قضیه سالبه (۲) متداخل یک قضیه سالبه (۳) نقیض یک قضیه موجبه جزئی (۴) عکس مستوی یک قضیه موجبه کلی

۸۸- عکس مستوی متضاد متناقض کدام قضیه، موجبه جزئی است؟

- (۱) موجبه کلی (۲) سالبه کلی (۳) موجبه جزئی (۴) سالبه جزئی

۸۹- اگر در یک قیاس اقتراعی، مغالطه «عدم تکرار حد وسط»، به علت «اشتراک لفظ» رخ داده باشد، آنگاه.....

- (۱) حد وسط به صورت لفظی عیناً تکرار نشده است. (۲) حد وسط به صورت معنایی عیناً تکرار نشده است. (۳) معنای حد وسط در مقدمات و نتیجه متفاوت است. (۴) در مقدمات، حد وسط با اجزای دیگر اشتباه می‌شود.

۹۰- کدام گزینه درباره یک قیاس نامعتبر، درست است؟

- (۱) نتیجه ندارد. (۲) نتیجه درست ندارد. (۳) محتوای مقدمات آن نادرست است. (۴) ممکن است نتیجه درست یا غلط داشته باشد.

۹۱- اگر بخواهیم هر چهار شکل قیاس اقتراعی را با دو قضیه موجبه بسازیم، در کدام شکل شرط دوم معتبر بودن قیاس لزوماً رعایت نخواهد شد؟

- (۱) شکل اول (۲) شکل دوم (۳) شکل سوم (۴) شکل چهارم

۹۲- کدام مورد، مغالطه ایهام انعکاس نیست؟

- (۱) بعضی الف ب است، پس هر ب الف است. (۲) هیچ الف ب نیست، پس بعضی ب الف نیست. (۳) بعضی الف ب نیست، پس بعضی ب الف نیست. (۴) هر الف ب است، پس هر ب الف است.

۹۳- کدام گزینه پیام یک قضیه شرطی را نمی‌رساند؟

- (۱) اگر دودی رود بی‌آتشی نیست. (۲) اگر خونی بیاید گشته‌ای هست. (۳) هر چه پیش آید خوش آید. (۴) هر چه عوض دارد گله ندارد.

۹۴- در کدام گزینه مغالطه «استثنای قابل چشم‌پوشی» رخ داده است؟

- (۱) به غیر از دو نفر که در آزمون شرکت نکردند، بقیه دانش‌آموزان همگی حضور داشتند. (۲) می‌توانم بگویم نسخه کامل این کتاب را دارم؛ زیرا خرابی جلد، آسیبی به اصل کتاب نمی‌زند. (۳) میزان آلودگی هوا در تمام پاییز در وضعیت هشدار بود؛ چون یکی دو روز بیشتر هوای پاک نداشتیم. (۴) همه درختان حیاط خانه را آبیاری کردم؛ البته دو درخت داخل کوچه، هنوز آبیاری نشده‌اند.

۹۵- اگر نتیجه یک قیاس اقتراعی معتبر، یک قضیه «سالبه کلیه» باشد، کدام گزینه ممکن است نادرست باشد؟

- (۱) مقدمه اول یا کلیه است یا سالبه یا هر دو. (۲) مقدمه دوم قطعاً کلیه است و می‌تواند سالبه باشد. (۳) این قیاس اقتراعی از شکل دوم است. (۴) این قیاس اقتراعی از شکل سوم نیست.

مرحله ۱۰ | دهم انسانی | اقتصاد

وقت پیشنهادی: ۲۰ دقیقه

محدوده: اقتصاد: از ابتدای درس ۸ تا درس ۱۱ ابتدای شاخص دهک‌ها (صفحه ۸۱ تا ۱۲۴)

۹۶- کدام گزینه پاسخ درست سؤالات زیر است؟

- الف) یکی از اثرات افزایش نرخ بیکاری در رابطه با عملکرد دولت، می‌باشد.
 ب) در کدام یک از تعاریف فقر، معیار در نواحی و زمان‌های مختلف متفاوت بوده و مفهوم فقر به وضعیتی که شخص در آن قرار دارد، مرتبط می‌شود؟
 (۱) الف) افزایش هزینه‌های دولت در بخش ایجاد اشتغال مستقیم در نهاد دولت برای بیکاران (ب) فقر مطلق
 (۲) الف) افزایش هزینه‌های دولت در برنامه بودجه و کاهش بخش عمده‌ای از درآمد دولت از ناحیه مالیات‌ها (ب) فقر نسبی
 (۳) الف) افزایش عملکرد دولت در بخش تولید و عرضه و به دنبال آن افزایش درآمدهای مالیاتی دولت (ب) فقر نسبی
 (۴) الف) افزایش عملکرد دولت در بخش تولید و عرضه یا ایجاد زمینه‌های لازم برای اشتغال نیروی کار (ب) فقر مطلق

محل انجام محاسبات:

- ۹۷- اگر نقطه «عرضه نیروی کار» در منحنی عرضه آن، نسبت به نقطه تعادلی آن راست تر و بالاتر باشد، کدام گزینه صحیح خواهد بود؟
- (۱) در چنین شرایطی عرضه نیروی کار کم خواهد بود، چراکه کارفرمایان نیازی به نیروی کار ندارند به همین سبب بیکاری افزایش می‌یابد.
 - (۲) اگرچه کارگران در این دستمزد حاضر به کار هستند، اما این دستمزد نسبت به نقطه تعادلی بسیار کم است، به همین سبب با افزایش دستمزد روبه‌رو خواهیم بود.
 - (۳) در این نقطه تقاضای نیروی کار زیاد است اگرچه کارگران تمایلی به کار ندارند، این امر باعث رونق کار تولیدی و بهبود وضعیت معیشت آنان خواهد شد.
 - (۴) پس از مدتی، به دلیل کم بودن تقاضای نیروی کار از سوی کارفرمایان، عرضه‌کنندگان نیروی کار دستمزد را کاهش داده و به قیمت تعادلی نزدیک‌تر خواهند شد.

۹۸- کدام گزینه، دربردارنده پاسخ درست دو پرسش زیر است؟

- (الف) دولت برای مقابله و کنترل تورم باید چه کاری را از طریق چه روشی انجام دهد؟
- (ب) در شرایطی که در جامعه بیکاری وجود داشته باشد، وضعیت نقطه تولید در نمودار مرز امکانات تولید چگونه خواهد بود؟
- (۱) الف) دولت باید میزان تولید و عرضه کالا و خدمات را افزایش دهد که از طریق افزایش سطح تولیدات یا واردات، قابل پیگیری است.
 - (ب) بدیهی است که در این صورت نقطه تولید روی منحنی مرز امکانات تولید قرار خواهد گرفت، اگرچه همچنان امکان بالاتر رفتن آن وجود دارد.
 - (۲) الف) دولت برای مقابله با تورم باید میزان عرضه کالاها را افزایش دهد که به دو روش انجام می‌شود: یکی افزایش ظرفیت‌های تولیدی که زمان‌بر است و دیگری از طریق افزایش واردات.
 - (ب) در چنین حالتی می‌توان بدون افزایش منابع و با به‌کارگیری منابع و نیروهای موجود، تولیدات را افزایش داد بنابراین، نقطه تولید، زیر منحنی مرز امکانات تولید قرار دارد.
 - (۳) الف) دولت باید سعی کند به روشی تقاضای کالا و خدمات توسط مردم را بکاهد، که از طریق افزایش نقدینگی در گردش قابل پیگیری و اجرا است.
 - (ب) در این صورت امکان افزایش تولیدات بدون افزایش منابع ممکن است و اقتصاد در شرایط ناکارایی است بنابراین نقطه تولید زیر منحنی مرز امکانات تولید قرار دارد.
 - (۴) الف) دولت باید تلاش کند تقاضای کالا و خدمات را افزایش دهد که این امر با کاهش نقدینگی در گردش، میسر خواهد بود.
 - (ب) در چنین شرایطی هرگونه تغییر و جابه‌جایی در نقطه تولید، باعث بدتر شدن وضعیت دیگر تولیدات کشور می‌شود و اقتصاد در شرایط ناکارایی است.

۹۹- با توجه به داده‌های جدول زیر که مربوط به یک جامعه فرضی است؛ به ترتیب:

جمعیت کل کشور	۴۴ میلیون نفر
جمعیت افراد ۱۵ سال به بالا	سه برابر جمعیت افراد زیر ۱۵ سال
جمعیت افراد غیرفعال	۳ میلیون نفر
جمعیت شاغلین جامعه	۶ میلیون نفر بیشتر از جمعیت بیکار

(الف) «جمعیت شاغلین» جامعه چند نفر است؟

(ب) «جمعیت افراد ۱۵ سال به بالا» چند نفر است؟

(ج) «ترخ اشتغال» در این جامعه چند درصد است؟

- | | | |
|---------------------|-------------------|-------------|
| (الف) ۱۲ میلیون نفر | (ب) ۲۲ میلیون نفر | (ج) ۴۰ درصد |
| (الف) ۱۸ میلیون نفر | (ب) ۳۳ میلیون نفر | (ج) ۶۰ درصد |
| (الف) ۱۲ میلیون نفر | (ب) ۲۲ میلیون نفر | (ج) ۴ درصد |
| (الف) ۱۸ میلیون نفر | (ب) ۳۳ میلیون نفر | (ج) ۶ درصد |

محل انجام محاسبات:

۱۰۰- کدام یک از گزینه‌های زیر در رابطه با «سیاست‌های پولی دولت» درست نیست؟

- ۱) سیاست‌های پولی انقباضی روشی جهت کاستن از میزان پول نقد در بازار است تا از این طریق، قدرت خرید و تقاضای کالا و خدمات کاهش یافته و تورم کنترل شود.
- ۲) سیاست‌های انبساطی با خرید اوراق مشارکتی که در دست مردم است انجام می‌شود و از این طریق در ازای دریافت اوراق مشارکت به آنان وجه نقد داده می‌شود تا بازار از رکود خارج شود.
- ۳) این سیاست‌ها توسط دولت و از طریق بانک مرکزی ایجاد می‌شود تا به واسطه آن حجم نقدینگی موجود در کشور، مدیریت شده و ارزش پول حفظ شود.
- ۴) سیاست بازار باز از جمله سیاست‌های انبساطی است که در آن، دولت می‌کوشد با فروش اوراق مشارکت، پول نقد در بازار را افزایش داده و مانع ایجاد رکود در تولیدات شود.

۱۰۱- هریک از عبارات زیر بیانگر کدام یک از «وظایف پول» است؟

- الف) خانم کبیری، یک دستگاه ماشین ظرفشویی را از فروشگاه لوازم خانگی به صورت قسطی خریداری نمود.
 - ب) آقای مهدوی هر ماه ۱۰ درصد از کل مبلغ حقوق خود را در حسابی جداگانه واریز نموده و از آن به جز در شرایط ضروری استفاده نمی‌کند.
 - ج) آقای صادقی از یک بوتیک پیراهن مردانه‌ای خریداری نموده و در برابر آن ۳۸۰ هزار تومان باید به فروشنده بدهد.
- ۱) الف) وسیله پرداخت‌های آینده ب) وسیله سنجش ارزش ج) وسیله پرداخت در مبادلات
 - ۲) الف) وسیله پرداخت در مبادلات ب) وسیله سنجش ارزش ج) وسیله پرداخت‌های آینده
 - ۳) الف) وسیله پرداخت‌های آینده ب) وسیله حفظ ارزش ج) وسیله پرداخت در مبادلات
 - ۴) الف) وسیله پرداخت در مبادلات ب) وسیله حفظ ارزش ج) وسیله پرداخت‌های آینده

۱۰۲- کدام گزینه به ترتیب از راست به چپ، پاسخ سؤالات زیر می‌باشد؟

کشور	قیمت	ابتدای سال (واحد پولی)	انتهای سال (واحد پولی)	نرخ تورم (درصد)
اردن	؟	۱۲۶۵۰	۶۰ درصد تورم عراق	؟
عراق	۸۲۰۰	۱۰۲۵۰	؟	۲ برابر تورم اردن
سوریه	۲۵۸۰۰	؟	۲ برابر تورم اردن	؟

■ نرخ تورم در کشور عراق چند درصد است؟

■ سطح عمومی قیمت‌ها در کشورهای سوریه چقدر است؟

■ سطح عمومی قیمت‌ها در ابتدای سال در کشور اردن چقدر است؟

۱) ۲۵ درصد - ۷۷۴۰ - ۱۱۰۰۰

۲) ۲۵ درصد - ۳۳۵۴۰ - ۱۱۰۰۰

۳) ۲۰ درصد - ۱۰۸۹۷ - ۱۰۵۴۱

۴) ۲۰ درصد - ۳۱۹۹۲ - ۱۰۵۴۱

۱۰۳- کدام یک از عبارات زیر «درست» و کدام یک «نادرست» هستند؟

- برای عبور از مشکلات اقتصادی و آسیب‌هایی که در دوران کنونی، اقتصاد ملی ما را تهدید می‌کند، مقاوم‌سازی اقتصاد و مصونیت‌بخشی به آن، در برابر فشارها و تکان‌های خارجی، ضروری است.
 - استقلال اقتصادی به معنای خودکفایی در تولید تمام محصولات و در نتیجه عدم نیاز به ارتباط با سایر کشورهاست.
 - تورم در شرایطی رخ می‌دهد که عرضه بر تقاضا فزونی دارد.
 - اگر افزایش نقدینگی در کشور با افزایش تولید هماهنگ نباشد، می‌تواند سبب بروز تورم شود.
 - کل حجم پول موجود، در داخل کشور یا متعلق به اعضای یک کشور که مهاجرت کرده‌اند، نقدینگی یک کشور را تشکیل می‌دهند.
- ۱) نادرست - درست - درست - نادرست - درست
 - ۲) درست - نادرست - نادرست - نادرست - درست
 - ۳) درست - نادرست - درست - درست - نادرست
 - ۴) نادرست - درست - نادرست - نادرست - درست

محل انجام محاسبات:

۱۰۴- عبارات کدام گزینه جدول روبه‌رو را به‌درستی تکمیل می‌کند؟

«الف»	نیمه اول دوره صفویه
«ب»	نیمه پایانی دوره صفویه
«ج»	قاجار
«د»	پهلوی

- (۱) الف) شکل‌گیری اقتصاد یکپارچه و مستقل و هماهنگ با سایر لایه‌های جامعه
 ب) هم‌زمانی با تسریع جریان توسعه، نوسازی و استعمارگری در کشورهای غربی
 ج) تأسیس بانک‌های روسی و انگلیسی و سیل ورود کالاهای خارجی
 د) تعدی بر موقوفات و مالکیت‌های خصوصی و عمومی
- (۲) الف) رونق و آبادانی اقتصاد در زمینه‌های گوناگون
 ب) از دست دادن فرصت طلایی کشور برای جبران کاستی‌ها
 ج) حضور گسترده دولت در عرصه اقتصاد به‌عنوان کارفرمای قوی
 د) نوسازی و توسعه ایران به‌صورت ظاهری و سطحی با صنایع مونتاژ
- (۳) الف) قرار گرفتن احکام اقتصادی اسلامی- ایرانی به‌عنوان پایه قواعد و مقررات اقتصادی سایر کشورهای موفق
 ب) شکل‌گیری اقتصاد یکپارچه و مستقل و هماهنگ با سایر لایه‌های جامعه
 ج) تحریم تنباکو و لغو قرارداد رژی
 د) اجرای برنامه‌های موسوم به انقلاب سفید
- (۴) الف) رو به ضعف نهادن اقتصاد ایران
 ب) بی‌اطلاعی حاکمان وقت از موقعیت جهان و وظایف خطیر تاریخی خود
 ج) بی‌توجهی به سرمایه‌های انسانی، اجتماعی، سیاست‌های رکودی و انقباضی
 د) ایجاد زمینه‌های قانونی (مثل قانون تجارت و تعاونی‌ها) و تأسیس شرکت اسلامی

۱۰۵- کدام گزینه دربردارنده پاسخ درست پرسش‌های زیر است؟

- الف) کدام‌یک از گزینه‌های زیر در مورد رابطه میان پول و ثروت صحیح است؟
 ب) نام دیگر مبادلاتی که به‌صورت پایاپای انجام می‌شد چیست؟
 ج) کدام‌یک از موارد زیر، از جمله آموزه‌های درج‌شده در قانون اساسی ایران بعد از انقلاب نیست؟
- (۱) الف) هنگامی که در نتیجه تورم، درآمد افراد افزایش یابد، آن‌ها ثروتمندتر خواهند شد.
 ب) معاوضه
 ج) حقوق اقتصادی دولتمردان
- (۲) الف) افزایش میزان پول در دست مردم، در صورتی منجر به ثروتمندتر شدن آنان می‌گردد که تورمی وجود نداشته باشد.
 ب) تهاتر
 ج) عدالت اقتصادی
- (۳) الف) با افزایش میزان پول در دست مردم، الزاماً ثروت آنان افزایش نمی‌یابد.
 ب) تهاتر
 ج) تمرکز بر افزایش ثروت
- (۴) الف) طبیعی است که ثروت افراد با میزان پول آنان برابر باشد، به همین خاطر افزایش ثروت با افزایش پول تحقق می‌یابد.
 ب) معاوضه
 ج) نفی سلطه بیگانگان

۱۰۶- چند مورد از موارد زیر، در محاسبه «تولید ناخالص داخلی ایران» لحاظ می‌گردند؟

- آقای محمدی راننده تاکسی خطی است.
- امیر لباس‌های کودکی‌اش که برایش کوچک شده را در سایت فروش اینترنتی فروخته است.
- احمد یک کارگر ساختمانی با ملیت افغانی است که هر روز ۱۰ ساعت کار می‌کند.
- خانم کریمی بعد از مهاجرت به ترکیه، شرکت تولیدات پوشاک خود را در آنجا راه‌اندازی کرد.
- آقای سلطانی، کشاورزی است که ۵ تن گوجه‌فرنگی به کارخانه تولید رب فروخته است.
- خانم مرادی تصمیم گرفته به‌جای فرستادن فرزندش به مدرسه، خود در خانه به او مهارت‌های مختلف بیاموزد.
- نسیم چند وقتی است که در خانه دستبند و گردنبند درست می‌کند و آن‌ها را به دوستان و اطرافیانش می‌فروشد.

(۲) ۵ مورد

(۱) ۶ مورد

(۴) ۳ مورد

(۳) ۴ مورد

محل انجام محاسبات:

۱۰۷- جدول زیر نشان دهنده آمار تولیدات کشوری فرضی است. اگر مجموع ارزش اقلام ماشین آلات، پوشاک و مواد غذایی ۱۸۹ میلیارد ریال باشد، به ترتیب میزان «تولید ناخالص داخلی» و «تولید ناخالص داخلی سرانه» این کشور چقدر است؟

ردیف	نوع تولید	ارزش فعالیت تولیدی
۱	خدمات ارائه شده توسط بخش خصوصی	۴۵ میلیارد ریال
۲	فعالیت تولیدی خارجیان مقیم کشور	۳۲ میلیارد ریال
۳	ارزش کالاهای واسطه‌ای و دست دوم	۱۵۶ میلیارد ریال
۴	فعالیت تولیدی مردم کشور که در خارج اقامت دارد	فعالیت تولیدی خارجیان مقیم کشور
۵	جمعیت کشور	۵۰ میلیون نفر

(۱) ۲۷۰ میلیارد ریال - ۳,۲۵۰ ریال

(۲) ۲۶۶ میلیارد ریال - ۳,۲۵۰ ریال

(۳) ۲۷۰ میلیارد ریال - ۵,۳۲۰ ریال

(۴) ۲۶۶ میلیارد ریال - ۵,۳۲۰ ریال

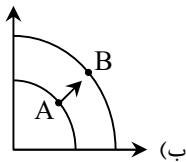
۱۰۸- کدام یک از گزینه‌های زیر در رابطه با رشد اقتصادی کاملاً درست می‌باشد؟

- رشد یک مفهوم کمی - کیفی است/ افزایش شاخص رشد یک کشور همواره معادل افزایش درآمد آن کشور خواهد بود/ اگر جمعیت در طول زمان رشد کند، به‌طور کلی عرضه نیروی کار هم افزایش می‌یابد/ یک منشأ رشد اقتصادی افزایش در منابع است.
- رشد یک مفهوم کیفی است/ افزایش شاخص رشد یک کشور معادل افزایش درآمد آن کشور خواهد بود/ اگر جمعیت در طول زمان رشد کند، به‌طور کلی میزان تولید هم افزایش می‌یابد/ تنها منشأ رشد اقتصادی افزایش در منابع است.
- رشد یک مفهوم کمی است/ افزایش شاخص رشد یک کشور معادل افزایش منابع در آن کشور خواهد بود/ اگر جمعیت در طول زمان رشد کند، به‌طور کلی میزان تولید هم افزایش می‌یابد/ تنها منشأ رشد اقتصادی افزایش در منابع است.
- رشد یک مفهوم کمی است/ افزایش شاخص رشد یک کشور همواره معادل افزایش درآمد سرانه در آن کشور نخواهد بود/ اگر جمعیت در طول زمان رشد کند، به‌طور کلی عرضه نیروی کار هم افزایش می‌یابد/ یک منشأ رشد اقتصادی، افزایش در منابع است.

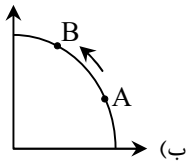
۱۰۹- کدام گزینه به پرسش‌های زیر پاسخ درست می‌دهد؟

الف) کدام مورد به راهکار دستیابی به رشد اقتصادی اشاره دارد؟

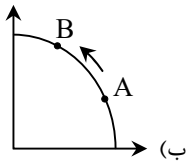
ب) کدام نمودار به درستی به تغییرات نموداری «رشد اقتصادی» اشاره دارد؟



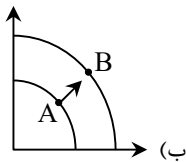
(۱) الف) فدا کردن بعضی موارد در زمان حال - استفاده از منابع برای توسعه روش‌های تولیدی



(۲) الف) فدا کردن همه چیز در زمان حال و فکر به آینده - استفاده از منابع برای ساختن کالاهای مصرفی



(۳) الف) فدا کردن بعضی موارد در زمان حال - استفاده از منابع برای ساختن انواع سرمایه‌ها



(۴) الف) فدا کردن همه چیز در زمان حال و فکر به آینده - استفاده از منابع برای توسعه فناوری‌های تولیدی

محل انجام محاسبات:

۱۱۰- در یک کشور فرضی، تولید ناخالص داخلی در سه سال متوالی برابر است با ۳۷,۰۰۰، ۴۶,۲۵۰ و ۶۴,۷۵۰ میلیون دلار. بعد از به کارگیری قیمت‌های مربوط به سال پایه، اعداد به ۳۷,۰۰۰، ۴۱,۴۴۰ و ۴۹,۷۲۸ میلیون دلار تبدیل شده‌اند. با در نظر گرفتن اطلاعات به ترتیب:

الف) نرخ رشد اسمی تولید در سال دوم نسبت به سال قبل چقدر است؟

ب) نرخ رشد واقعی تولید در سال سوم نسبت به سال قبل چقدر است؟

- | | | | |
|------------------|-------------|------------------|-------------|
| (۱) الف) ۲۵ درصد | (ب) ۲۰ درصد | (۲) الف) ۲۵ درصد | (ب) ۴۰ درصد |
| (۳) الف) ۲۰ درصد | (ب) ۲۵ درصد | (۴) الف) ۲۰ درصد | (ب) ۴۰ درصد |

محل انجام محاسبات:

اسامی هیأت علمی ویژه دانش آموزان دهم و یازدهم گروه علوم انسانی

مدیرگروه	عنوان درس	مسئول درس	طراحان	دستیار مسئول درس
علی اکبر آخوندی	ریاضی و آمار	حسین افسری	علیرضا صحرایی- عباس مالکی	مهدی پوررضایی عباس مالکی
	علوم و فنون ادبی	محمد رضا پیرو	مینا پژنگ- هادی قورزایی- محمد حسین صفایی محمد رضا پیرو- حمزه کریم تباح فر- امیرمهید اسفندی	سپهر سالارکیا
	جامعه شناسی	الهام رضایی	علیرضا مختاری- الهام میرزایی- آزاده میرزایی- مبینا تاجیک	فاطمه صفری
	روان شناسی	سیده ضحی سکاک	نگین تربتی- مهدی پارچه باف دولتی	ثنا کاشیان
	عربی	پویا رضاداد محمد حسین حقیقت	ولی برجی- سید محسن ماهینی- حمیدرضا قائدامینی جوهر فرحات- آریا ذوقی- امینه کارآمد	-
	تاریخ	سیده ساره زاهدی	مهسا اصغری- فاطمه نیتی- سیده ساره زاهدی	-
	جغرافیا	الناز گنج کار	سیده ساره زاهدی- محسن سلیمانی- الهه ریاحی نسب	الهه ریاحی نسب
	فلسفه و منطق	سعید رحیمیان	فاطمه شریف زاده - محمد حسین خدام- محسن انصاری	محمد حسین خدام
	اقتصاد	امیر محمد بیگی	میترا چینی ساز- آیدانا رستمی- طاهره کریمی محمد رضا مبارکی - علی محسنی- آرش بدری	محمد رضا مبارکی

مدیر واحد آموزش تخصصی: محمد رضا محمد هاشمی معاون تولید محتوا: علی الفتی

تَرْيِيبَهُ دُو



مؤسسہ آموزشی فرهنگی