

آزمون آزمایشی ۲۶ فروردین ۱۴۰۴

گروه آزمایشی علوم انسانی

ویژه داوطلبان آزمون سراسری ۱۴۰۴

A

دفترچه شماره ۱

وقت پیشنهادی	تا شماره	از شماره	تعداد پرسش	مواد امتحانی
۳۰ دقیقه	۲۰	۱	۲۰	ریاضی
۳۰ دقیقه	۵۰	۲۱	۳۰	ادبیات اختصاصی
۱۳ دقیقه	۶۵	۵۱	۱۵	علوم اجتماعی
۱۲ دقیقه	۸۰	۶۶	۱۵	روان شناسی

مدت پاسخ‌گویی: ۸۵ دقیقه

تعداد کل پرسش‌ها: ۸۰



دانش آموز گرامی، شما می‌توانید با اسکن تصویر روبه‌رو به وسیله گوشی هوشمند و یا تبلت خود، پاسخ‌های تشریحی را مشاهده نمایید.

داوطلب گرامی، جهت استفاده از خدمات خود مانند کارنامه هوشمند بعد از آزمون، بانک سؤال گزینه دو، آزمونک‌ها، رفع اشکال هوشمند، دفترچه پاسخ تشریحی و آرشیو آزمون‌های گزینه دو، با استفاده از نام کاربری و رمز عبور وارد سایت gozine2.ir شوید. در ثبت نام اینترنتی نام کاربری کد ملی شماست و رمز عبور توسط خودتان تعیین شده است. در ثبت نام انفرادی و مدرسه‌ای، نام کاربری و رمز عبور خود را از مدرسه یا نمایندگی شهر خود دریافت نمایید.



وقت پیشنهادی: ۳۰ دقیقه

ریاضی

جامع مطابق محدوده آزمون سراسری سال ۱۴۰۴

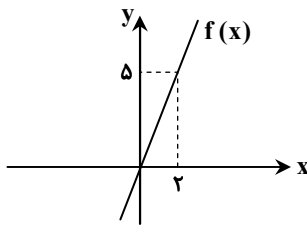
۱- معادله $4x^2 + kx + 9 = 0$ ، یک ریشه مضاعف مثبت برابر با m دارد. حاصل $k + m$ کدام است؟(۴) $13/5$ (۳) $-13/5$ (۲) $10/5$ (۱) $-10/5$ ۲- کدام گزینه در مورد معادله $\frac{x^2 - 4x + 5}{x^2 - 4x + 3} - \frac{x - 2}{x - 3} = \frac{x}{x - 1}$ درست است؟

(۲) فقط یک جواب منفی دارد.

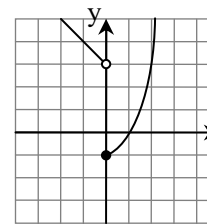
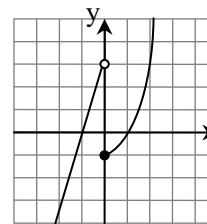
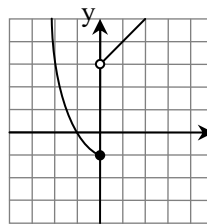
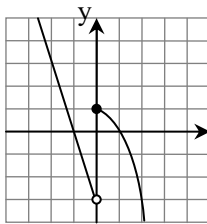
(۱) یک جواب مثبت و یک جواب منفی دارد.

(۴) دو جواب منفی دارد.

(۳) فقط یک جواب مثبت دارد.

۳- نمودار تابع خطی f به صورت مقابل است. حاصل $f(0/1) - f(-0/1)$ کدام است؟(۱) $0/1$ (۲) $0/2$ (۳) $0/3$ (۴) $0/5$ ۴- در یک کارگاه تولید چتر، برای تولید x واحد چتر، تابع درآمد به صورت $R(x) = 10x - \frac{1}{4}x^2$ و تابع هزینه به صورت $C(x) = 9 + 5x$ می باشد.

به ازای فروش چه تعداد چتر، سود کارگاه برابر صفر می شود؟

(۴) 18 و 4 (۳) 18 و 2 (۲) 16 و 4 (۱) 16 و 2 ۵- نمودار تابع $f(x) = \begin{cases} x^2 - 1 & x \geq 0 \\ -x + 3 & x < 0 \end{cases}$ کدام است؟۶- اگر تابع $f = \{(x_1, y_1), (x_2, y_2), (x_3, y_3)\}$ تابعی ثابت باشد، واریانس اعداد y_1, y_2, y_3 و y_3 کدام است؟(۴) $\frac{y_1^2 + y_2^2 + y_3^2}{3}$ (۳) $y_1^2 + y_2^2 + y_3^2$

(۲) صفر

(۱) ۱

محل انجام محاسبات:

۷- در داده‌های آماری ۴، ۹، ۲، ۱۱، ۹، ۴، ۷، داده‌های کمتر از میانه را حذف می‌کنیم. انحراف معیار داده‌های باقی‌مانده کدام است؟

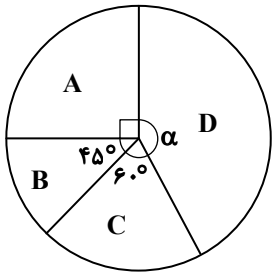
$\frac{7}{2}$ (۴)

$2\sqrt{2}$ (۳)

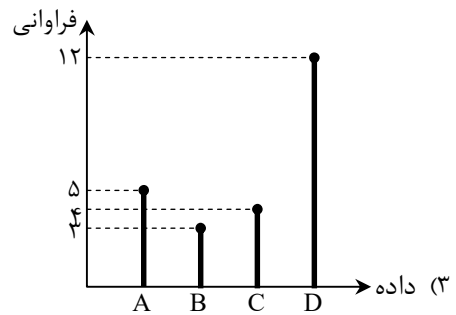
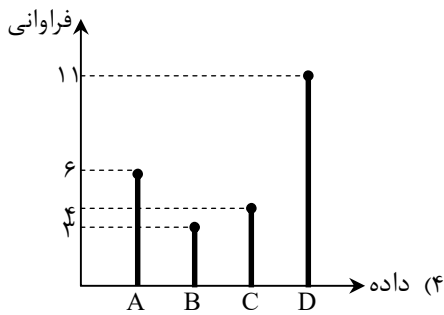
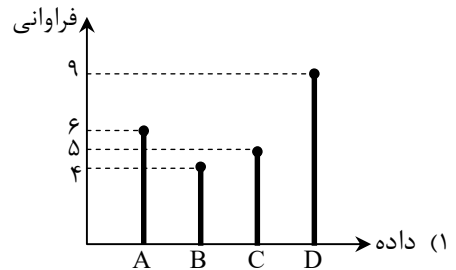
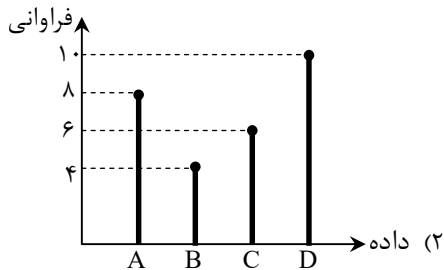
۴ (۲)

$\sqrt{2}$ (۱)

۸- نمودار میله‌ای متناظر با نمودار دایره‌ای زیر، کدام است؟



(تعداد کل داده‌ها = ۲۴)



۹- اگر p و q دو گزاره دلخواه باشند، ارزش گزاره $(p \wedge q) \Rightarrow (p \vee q)$ کدام است؟

(۴) هم‌ارزش با q

(۳) هم‌ارزش با p

(۲) همواره نادرست

(۱) همواره درست

۱۰- اگر $f(x) = \begin{cases} (a-3)x+4 & x > 4 \\ a+2 & x \leq 4 \end{cases}$ ، یک تابع پلکانی باشد، مقدار $f(a)$ کدام است؟

۶ (۴)

۵ (۳)

۴ (۲)

۳ (۱)

محل انجام محاسبات:



۱۱- توابع $f = \{(1,3), (2,a), (3,0)\}$ و $g = \{(-1,3), (3,0), (b,1)\}$ را در نظر بگیرید. اگر $\left(\frac{f}{g}\right)(2) = -3$ باشد، مقدار $a+b$ کدام است؟

(۱) -۱ (۲) ۲ (۳) -۳ (۴) ۵

۱۲- درآمد ماهیانه ۱۰ نفر از کارمندان یک شرکت برحسب میلیون تومان، به ترتیب از کوچک به بزرگ به صورت زیر است. اگر خط فقر در این شرکت بر اساس هر دو روش میانه و میانگین مساوی باشد، مقدار x کدام است؟

۱/۵, ۱/۵, ۱/۵, ۳, ۴, x, x, ۷, ۷, ۸

(۱) ۵ (۲) ۶ (۳) ۴/۵ (۴) ۴

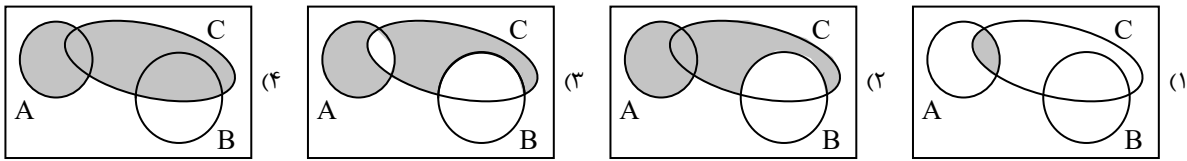
۱۳- با ارقام موجود در مجموعه $A = \{1, 2, 3, 5, 6, 9\}$ و بدون تکرار ارقام، چند عدد ۵ رقمی بزرگتر از ۵۰۰۰۰ می توان نوشت؟

(۱) ۱۲۰ (۲) ۱۸۰ (۳) ۳۶۰ (۴) ۲۴۰

۱۴- از بین ۵ جفت کفش، به چند طریق می توان سه لنگه کفش انتخاب کرد که هیچ جفتی از یک کفش در میان آن ها نباشد؟

(۱) ۱۰ (۲) ۴۰ (۳) ۸۰ (۴) ۱۲۰

۱۵- کدام نمودار، عبارت «پیشامد B رخ ندهد، ولی A یا C رخ دهند.» را به درستی نشان می دهد؟



۱۶- در پرتاب دو تاس، اگر تعداد حالت های ممکن برای مجموع دو عدد ظاهر شده، برابر با n باشد؛ چقدر احتمال دارد که n بیشترین مقدار را داشته باشد؟

(۱) ۵/۱۲ (۲) ۷/۳۶ (۳) ۱/۶ (۴) ۲/۹

۱۷- در یک دنباله حسابی، مجموع جملات دوم و نهم برابر ۱۸ است. مجموع ۱۰ جمله اول این دنباله کدام است؟

(۱) ۱۸ (۲) ۵۴ (۳) ۹۰ (۴) ۱۸۰

۱۸- شخصی ۳۰۰ میلی گرم از یک داروی خاص را مصرف می کند. اگر پس از پایان هر ساعت، ۲۰ میلی گرم از این دارو به صورت ثابت در سطح خورش کاهش پیدا کند، پس از چند ساعت برای اولین بار مقدار این دارو در خون به کمتر از ۱۱۰ میلی گرم می رسد؟

(۱) ۸ (۲) ۹ (۳) ۱۰ (۴) ۱۱

۱۹- جمله چهارم و هفتم یک دنباله هندسی به ترتیب ۲ و ۵۴ هستند. اختلاف جملات ششم و پنجم این دنباله کدام است؟

(۱) ۱۲ (۲) ۱۴ (۳) ۱۶ (۴) ۱۸

۲۰- در معادله $2^{-2} \times \left(\frac{21}{5}\right)^4 \times \left(\frac{1}{10}\right)^{2x+1} = \frac{5}{42}$ ، مقدار x کدام است؟

(۱) ۱ (۲) ۲ (۳) ۱/۲ (۴) ۳/۲

محل انجام محاسبات:



۲۱- اطلاعات ادبی مقابل کدام دوره درست است؟

- (۱) قرن چهارم و نیمهٔ اول قرن پنجم هجری: شعر اندرزی در این دوره به وجود آمد، اما در دوره‌های بعد به پختگی رسید.
- (۲) قرن پنجم و اوایل قرن ششم: شعر این دوره تنوع یافت و در رشته‌هایی چون مدح، هجو، طنز و وعظ به کار گرفته شد.
- (۳) قرن سوم و اوایل قرن چهارم: شاعران این دوره به ابتکارانی دست زدند که موجب دگرگونی سبک سخن پارسی شد.
- (۴) قرن ششم و اوایل قرن هفتم: نثر این دوره ساده و روان است و بیشتر به موضوعات حماسی و ملی توجه دارد.

۲۲- در کدام گزینه یکی از ویژگی‌های فکری سبک «خراسانی» وجود دارد؟

- (۱) به این عالم، چو این دفتر نوشتند
 - (۲) اگر به بادهٔ مشکین دلم کشد شاید
 - (۳) عقل کز عشق گریزد چه تعجب باشد
 - (۴) بر آسمان مکرمت از روشنان علم
- در او هست آنچه خشک و تر نوشتند
که بوی خیر ز زهد ریبا نمی‌آید
پیر عقل است بر عشق چو طفل مکتب
چون مشتتری به نور خرد سعد اکبرم

۲۳- کدام توضیح دربارهٔ ادیبان سبک «عراقی و هندی» نادرست است؟

- (۱) سلمان ساوجی: شاعر قرن هشتم که در سرودن مثنوی از «نظامی» و در سرودن غزل از «سعدی» و «مولوی» تبعیت می‌کرد.
- (۲) ملاحسین واعظ کاشفی: از نویسندگان سبک هندی است که کتاب «کلیله و دمنه» را به انشای دورهٔ خود بازگردانید.
- (۳) کلیم کاشانی: برجستگی شعری او، ضرب‌المثل‌ها و الفاظ محاوره‌ای است که زبان غزل دورهٔ هندی را به افق خیال عامه نزدیک کرده است.
- (۴) دولت‌شاه سمرقندی: نویسندهٔ قرن نهم هجری است که کتاب خود را در موضوع شرح‌حال به تشویق «امیرعلیشیر نوایی» نوشته است.

۲۴- نوع نثر کدام گزینه مربوط به دورهٔ «سامانی» است؟

- (۱) رای ازهر و ضمیر انور ملک چهره‌گشای پوشیدگان پردهٔ غیب است، بر او خود نپوشد.
- (۲) بندگان من! مرا پرستید و مرا خوانید و مرا دانید که آفریدگار منم؛ کردگار نامدار، بنده‌نواز آمرزگار منم.
- (۳) بدان که نخستین چیزی که حق تعالی آفرید، قلم را آفرید؛ و قلم را فرمود که بر لوح بگرد و بنویس هرچه تا قیامت بخواهد بود.
- (۴) آن سه که طالب آن هستند، فراخی معیشت است و رفعت منزلت و رسیدن به ثواب آخرت و الفغدن مال به وجه پسندیده.

۲۵- نام مؤلف چند اثر نادرست است؟

- «عالم آرای عباسی: واعظ کاشفی - عین الحیات: اسکندر بیگ ترکمان - عباس‌نامه: وحید قزوینی - محبوب القلوب: میرزا برخوردار فراهی - جامع عباسی: شیخ بهایی - احسن التواریخ: حسن بیگ روملو - حبیب السیر: خواندمیر»
- (۱) یک (۲) دو (۳) سه (۴) چهار

۲۶- چه تعداد از موارد زیر درست است؟

- (الف) «جمال زاده» در داستان، بیشتر از اینکه به محتوا توجه داشته باشد، به سبک نویسندگی و کاربرد کلمات عامیانه و متداول توجه دارد.
- (ب) اولین داستان «جلال آل احمد»، با عنوان «مدیر مدرسه» منتشر شد.
- (ج) از آثار منظوم «قیصر امین پور» می‌توان به «بی‌بال پریدن» اشاره کرد.
- (د) «علی مؤذنی» در حوزهٔ ادبیات دفاع مقدس، رویکردی خاص و عمیق به مسائل دارد.
- (ه) رمان «همسایه‌ها» اثر «علی محمد افغانی» است.

- (۱) یک (۲) دو (۳) سه (۴) چهار

۲۷- صاحبان آثار زیر به ترتیب با مؤلفان آثار کدام گزینه مشترک هستند؟

«برآشفتن گیسوی تاک - آیین‌های ناگهان - ظهور - بدوک»

- (۱) گوشوارهٔ عرش - ظهر روز دهم - مهاجر کوچک - ضیافت
- (۲) صدای سبز - تنفس صبح - ملاقات در شب آفتابی - سفر ششم
- (۳) خواب ارغوانی - در کوچهٔ آفتاب - سفر ششم - جای پای خون
- (۴) از آسمان سبز - بی‌بال پریدن - دلاویزتر از سبز - کشتی پهلو گرفته

۲۸- با توجه به شعر «زمستان» کدام گزینه نادرست است؟

- «سلامت را نمی‌خواهند پاسخ گفت / سرها در گریبان است / کسی سر برنیارد کرد پاسخ گفتن و دیدار یاران را / نگره جز پیش پا را دید نتواند / که ره تاریک و لغزان است / و گر دست محبت سوی کس یازی / به اکراه آورد دست از بغل بیرون / که سرما سخت سوزان است»
- (۱) کلمات قافیه «گریبان، لغزان و سوزان» هستند.
 - (۲) وزن شعر از تکرار مفاعیلن درست شده است.
 - (۳) زبان شعر، واقع‌گرا و غیرسمبلیک است.
 - (۴) شاعر از سردی روابط افراد جامعه، نالان و شاکای است.



۳۷- اطلاعات مقابل چند بیت درست است؟

- الف) شہہ ابطحی داور یثربی
ب) از او کسردہ داوود آہنگری
ج) کہ چون از شمع و از پروانہ گوید
د) سخن گویان دلست را مردہ خوانند
- یک (۱) دو (۲) سه (۳) چهار (۴)

۳۸- چند بیت «ذوقافیتین» است؟

- الف) نخل کہ شد خارکشی کار او
ب) رفت و بہ زن صورت آن راز گفت
ج) ای ز حسد با ہمہ عالم بہ جنگ
د) ای آنکہ بہ کوی دوست تنها گذری خندان
ه) بود سفیہی بہ سفاهت علم
- یک (۱) دو (۲) سه (۳) چهار (۴)

۳۹- وزن مقابل کدام گزینه درست است؟

- ۱) هر دل نبرد چاشنی داغ محبت
۲) همچو پیمبر نظر نکرده به دنیا
۳) به سیر باغ مرو چون نماند فصل جوانی
۴) چو موج گهر به که از شرم دریا

۴۰- در کدام گزینه «اختیارات زبانی» بیشتری به کار رفته است؟

- ۱) چو مهمان خراباتی به عزت باش با رندان
۲) عماری دار لیلی را که مہد ماه در حکم است
۳) بہار عمر خواه ای دل وگرنہ این چمن ہر سال
۴) خدا را چون دل ریشم قراری بست با زلفت

۴۱- کدام گزینه سه نوع «اختیار وزنی» دارد؟

- ۱) من نروم ز پیش تو، دست من است و دامن
۲) عشق رویت چو مرا حلقہ بزد بر در دل
۳) دید خورشید رخس وز سر انصاف بہ ماہ
۴) ای لعبت صافی صفات ای خوشتر از آب حیات

۴۲- نام وزن کدام ابیات درست است؟

- الف) در اقلیم ادراک احیای او
ب) نہ مطرب را شناسم از مؤذن
ج) گاہ پیری آمد از عشق تو بر رویم پدید
د) رفتیم اگر ملول شدی از نشست ما
- ۱) «الف»- «ج»
۲) «ب»- «د»
۳) «الف»- «د»
۴) «ب»- «ج»

۴۳- وزن شعر نیمایی از تناوب وزن و اوزان متفاوتی ساخته شده است؟

- ۱) در دستهای تو / آیا کدام رمز بشارت نهفته بود / کز من دریغ کردی / تنها تویی / مثل پرندہهای بہاری در آفتاب
۲) در آسمان آبی / ابر سیاه ولولہ برپا کرد / رگبار اگر کہ کرد شکوفان / بر روی سنگفرش خیابان / گلبوتہهای سرخ
۳) دخترم ای آسمان من / مادرت امشب بہ یادت آسمان را می نگارد / نازنینم کودک من
۴) هر کنج خانہ صحنہای از داستان اوست / در ختم خویش ہم بہ سروکار خویش بود / بیچارہ مادرم

- جہان را خدیو و خدا را نبی (قافیہ نادرست است)
وز او دست جم برده انگشتری (قافیہ درست است)
رخ مردم چو شمع از گریہ شوید (ذوقافیتین نیست)
اگرچہ زندہ خوانان زندہ خوانند (ذوقافیتین است)
- یک (۱) دو (۲) سه (۳) چهار (۴)

- ہست رطب نیز گہی بار او
صورت آن راز نہان باز گفت
زین عمل بد ہمہ عالم بہ تنگ
گاہی بنما آگاہ ما را خبری چندان
ساختہ محکم بہ جہالت قدم
- یک (۱) دو (۲) سه (۳) چهار (۴)

- این آتش بی رنگ نسوزد ہمہ کس را (مستفعلن مفاعلاً مستفعلن فعل)
دیدہوری کو بہ آخرت نگران بود (مفتعلن فاعلات مفتعلن فع)
چمن چہ دستہ کند رنگہای جستہ ما را (فعلات فاعلاتن فعلات فاعلاتن)
نگاہ تو در دیدہ پیچیدہ باشد (مفاعیلن مفاعیلن فعولن)

- کہ درد سر کشی جاننا گرت مستی خمار آرد
خدایا در دل اندازش کہ بر مجنون گذار آرد
چو نسرين صد گل آرد بار و چون بلبل ہزار آرد
بفرما لعل نوشین را کہ زودش با قرار آرد

- نوش من است نیش تو، دست من است و دامن
شوق از خانہ بہ در کرد شکیبایی را
گفت من سایہ او بودم و خورشید این است
ہستی در این آخر زمان این منکران را معجزات

- خرد را و جان را ریاست، ریاست (مقاربت مثنیہ سالم)
نہ دستتان را شناسم از تحیات (ہزج مسدس محذوف)
آنچہ پنہان بود در دل گاہ برنایی مرا (رمل مثنیہ محذوف)
فرمای خدمتی کہ برآید ز دست ما (رجز مثنیہ سالم)
- ۱) «الف»- «ج»
۲) «ب»- «د»
۳) «الف»- «د»
۴) «ب»- «ج»

۴۴- با توجه به بیت زیر کدام گزینه درست است؟

خوشدل چنان رود که کسی میهمان رود

خسرو اگر بتان به قصاصش روان کنند

(۱) در بیت یک مصوت کوتاه، بلند تلفظ شده است.

(۲) این بیت هیچ اختیار زبانی ندارد.

(۳) بیت دارای دو اختیار شاعری تغییر مصوت کوتاه به بلند و بلند به کوتاه است.

(۴) در بیت اختیار حذف همزه وجود دارد.

۴۵- با توجه به بیت زیر کدام گزینه درست است؟

وین حدیث بی عدد باقی بود

آن همه حبر و قلم فانی شود

(۱) بیت ذوقافیتین است.

(۲) وزن بیت ناهمساز است.

(۳) اختیار وزنی دارد.

(۴) اختیار زبانی دارد.

۴۶- مفهوم بیت زیر در کدام گزینه آمده است؟

کز باغ جهان لاله‌گذاران همه رفتند

داغ است دل لاله و نیلی است بر سرو

(۱) شود ز رفتن روشن‌دلان جهان غمگین

که زرد روی زمین آفتاب زرد کند

(۲) تا چو باغ از برگ‌ریزان چون تن بیدل شود

آسمان از ابر تیره چون دل غمگین شود

(۳) از دل غمگین هوای دلستانم چون رود

یا سر سودای آن سرو روانم چون رود

(۴) رخسار توست لاله بی داغ این چمن

این لاله‌های باغ همه داغ دیده‌اند

۴۷- مضمون فکری کدام گزینه با سایر گزینه‌ها متفاوت است؟

(۱) راه تاریکی نشاید قطع کردن بی دلیل

خضر راهی برگزین گر آب حیوان بایدت

(۲) به کوی عشق منه بی دلیل راه قدم

که من به خویش نمودم صد اهتمام و نشد

(۳) اندر بیابان‌های سخت ره برده‌ای بی راهبر

وین از توکل باشد ای شاه زمانه وز یقین

(۴) زنه‌ار تا نپویی بی‌رهبری در این ره

زیرا که این بیابان پر خار می‌نماید

۴۸- عبارت زیر با کدام گزینه قرابت مفهومی بیشتری دارد؟

«از زندگی فقط به قدر ضرورت تمتع می‌برد، بیش از قدر ضرورت را موجب دور افتادن از خط سیر روحانی خویش می‌یافت.»

(۱) بی‌نصیبان را هدایت مایه گمراهی است

سایه رنگش در فروغ مه سیه‌تر می‌شود

(۲) آسودگی مجو ز گرفتار زندگی

سرگشتگی است گردش پرگار زندگی

(۳) بی‌شک اندر طلب بیشتر از قدر کفاف

سخت‌کوشی تو از غایت مستی باشد

(۴) می‌کشد عزت‌طلب خواری ز دوران بیشتر

هست یوسف را خطر از چاه و زندان بیشتر

۴۹- کدام ابیات با یکدیگر ارتباط مفهومی دارند؟

(الف) بسیار بود رود در آن برزخ کبود

اما دریغ، زهره دریا شدن نداشت

(ب) از برق ستم باغ حقیقت شده پنهان

با داس جفا گل شده پرپر همه اینجا

(ج) نپرسد از من بی‌کس در این دیار کسی

کسی نی‌ام که ز من گیرد اعتبار کسی

(د) صبح صادق قدرت کاذب شکست

رشته‌های دام اهریمن گسست

(۱) «الف»- «د»

(۲) «ب»- «ج»

(۳) «ج»- «د»

(۴) «الف»- «ب»

۵۰- مفهوم بیت زیر با کدام گزینه قرابت ندارد؟

ما را فراغتی است که جمشید جم نداشت

با آنکه جیب و جام من از مال و می تهی است

(۱) آسایش گیتی است ز درویش تهی دست

دریا ز پُری یک نفس آرام ندارد

(۲) هوش دار که در سایه دیوار قناعت

خوابی است که در خواب پر و بال هما نیست

(۳) اهلی فراغت دل در بی‌خودی طلب کن

کان دم که با خود آیی مشکل بود فراغت

(۴) بی‌کسب قناعت نتوان یافت دل جمع

از بستن منقار طلب دانه طلب کن



۵۱- به ترتیب، پیامد هریک از عبارات زیر در کدام گزینه آمده است؟

- رجوع به تاریخ گذشتهٔ خود و مقایسهٔ جهان خود با آنان
- طرد دانش ابزاری متناظر با طبیعت توسط جهان اساطیری
- رواج کنش‌های حسابگرانهٔ معطوف به دنیا در جهان متجدد

(۱) درک آگاهانه و ارادی بودن جهان‌های اجتماعی - طبیعت را قلمرو قدرت‌های فوق طبیعی و محصور رازها و افسون‌ها دیدن - تنگ شدن عرصه بر کنش‌های عاطفی و اخلاقی

(۲) درک آگاهانه و ارادی بودن جهان‌های اجتماعی - عدم امکان بهره‌وری معقول انسان از طبیعت - طبیعت را قلمرو قدرت‌های فوق طبیعی و محصور رازها و افسون‌ها دانستن

(۳) پی بردن به تنوع جهان‌های اجتماعی - طبیعت را قلمرو قدرت‌های فوق طبیعی و محصور رازها و افسون‌ها دیدن - گسترش عقلانیت ابزاری

(۴) پی بردن به تنوع جهان‌های اجتماعی - عدم امکان بهره‌وری معقول انسان از طبیعت - تنگ شدن عرصه بر کنش‌های عاطفی و اخلاقی

۵۲- به ترتیب، پاسخ سؤالات زیر چیست؟

- چه هنگامی جهان اجتماعی به دادوستد و تعامل می‌پردازد؟
- مهم‌ترین مانع تعامل جوامع غیرغربی با جهان غرب چیست؟
- چرا جهان اجتماعی خودباخته نمی‌تواند فرهنگ گذشتهٔ خود را تداوم بخشد یا آن را رها کند؟
- یکی از مهم‌ترین عوامل تمایز جامعهٔ ما از جوامع غربی چیست؟

(۱) ارتباط با جهان‌های اجتماعی دیگر با پافشاری بر هنجارها و نمادها - از خودبیگانگی تاریخی فرهنگ‌های غیرغربی - به دلیل تحول هویتی - نهاد اقتصاد

(۲) رویارویی اعضای آن به‌طور فعال و خلاق و براساس نیازهای خود با جهان اجتماعی دیگر - غرب‌زدگی جوامع غیرغربی - به دلیل عملکرد تقلیدی - نهاد خانواده

(۳) رویارویی اعضای آن براساس مشکلات و مسائل خود با جهان اجتماعی دیگر - از خودبیگانگی فطری فرهنگ‌های غربی - به دلیل از دست دادن ارتباط با فرهنگ و تاریخ خود - اقتصاد مقاومتی

(۴) ارتباط با جهان‌های اجتماعی دیگر با پافشاری بر عقاید و ارزش‌ها - از خودبیگانگی حقیقی جوامع غیرغربی - به دلیل مبهور و مقهور شدن اعضای آن - فرزندآوری و تشکیل خانواده

۵۳- به ترتیب، هریک از عبارات زیر به چه مفهومی اشاره می‌کنند؟

- در جهان غرب، دینداران، ناگزیر هنجارها و رفتارهای دینی خود را توجیه دنیوی و این‌جهانی می‌کنند.
- انسان‌شناسی هر فرهنگی متناسب با هستی‌شناسی آن فرهنگ است.
- انکار دخالت دین در امور دنیوی
- همراه شدن روشننگری در معنای خاص با سکولاریسم و اومانیزم

(۱) در جهان غرب سکولاریسم به‌صورت جهان‌بینی غالب درآمده است - مهم‌ترین ویژگی انسان‌شناختی فرهنگ معاصر غرب، اصالت انسان دنیوی و این‌جهانی است - روش قدرت‌های محلی برای حذف کلیسا - جایز دانستن همهٔ امور در قیاس با خواست انسان

(۲) در جهان غرب سکولاریسم به‌صورت جهان‌بینی غالب درآمده است - اومانیزم از نتایج منطقی سکولاریسم است - روش قدرت‌های محلی برای حذف کلیسا - فلسفهٔ روشننگری

(۳) در جهان غرب باورها و فلسفه‌هایی وجود دارد که آشکارا، ابعاد غیرمادی جهان هستی را انکار می‌کنند - اومانیزم از نتایج منطقی سکولاریسم است - دنبال کردن سکولاریسم در عمل توسط کلیسا در قرون وسطی - جایز دانستن همهٔ امور در قیاس با خواست انسان

(۴) در جهان غرب باورها و فلسفه‌هایی وجود دارد که آشکارا، ابعاد غیرمادی جهان هستی را انکار می‌کنند - مهم‌ترین ویژگی انسان‌شناختی فرهنگ معاصر غرب، اصالت انسان دنیوی و این‌جهانی است - دنبال کردن سکولاریسم در عمل توسط کلیسا در قرون وسطی - فلسفهٔ روشننگری

۵۴- به ترتیب، عبارات زیر مربوط به کدام بخش از جدول هستند؟

- اصلاح رفتار حاکمان
- جنبش عدالتخانه
- تغییر ساختار سیاسی
- تدوین رساله‌های جهادیه

(۱) «الف» - «ب» - «ه» - «ج»

(۲) «ج» - «د» - «الف» - «ب»

(۳) «الف» - «ه» - «ج» - «د»

(۴) «ج» - «و» - «ه» - «ب»

فعالیت اجتماعی - سیاسی	ویژگی	نمونهٔ تاریخی
مقاومت منفی	الف)	ب)
فعالیت رقابت‌آمیز اصلاحی	ج)	د)
انقلاب اجتماعی	ه)	و)



۵۵- در کدام گزینه ترتیبِ درستی برای روند ذخیره شدن موقعیت‌های اجتماعی، به صورت نوعی دانش عملی و ابزاری در دانش عمومی، ذکر شده است؟

- الف) ساخت دانش ساده و راحت از موقعیت‌های اجتماعی
 ب) مواجه شدن افراد با موقعیت‌های اجتماعی بنا به نیازهای عملی خود
 ج) کاستن از پیچیدگی و عمق موقعیت‌های اجتماعی توسط افراد
 د) تکرار عمل توسط افراد و تبدیل آن‌ها به عادت
 ه) عمل کردن اعضای جهان اجتماعی براساس دانش تولیدشده
- ۱) «ب» - «الف» - «ج» - «ه» - «د»
 ۲) «الف» - «ج» - «ه» - «د» - «ب»
 ۳) «الف» - «ه» - «د» - «ب» - «ج»
 ۴) «ب» - «ج» - «الف» - «ه» - «د»

۵۶- مشخص کنید کدام یک از عبارات زیر در ارتباط با روش‌های کیفی درست است؟

- الف) در روش مطالعه موردی، پژوهشگر برای مدتی با قومی که قصد تحقیق درباره آن‌ها را دارد، زندگی می‌کند؛ خود را در شرایط فرهنگی آن قوم قرار می‌دهد و کنش‌هایشان را تجربه می‌کند تا آن‌ها را بهتر بشناسد.
 ب) در جامعه‌شناسی به ندرت می‌توان به نحو مفیدی از روش آزمایش استفاده کرد؛ آزمایش فیلیپ زیمباردو در ایجاد یک زندان ساختگی، در سال ۱۹۷۲، مثال خوبی از کاربرد آزمایش در جامعه‌شناسی بود که به عنوان یک روش کیفی شناخته می‌شود.
 ج) برای فهم کنش انسان‌ها باید به سراغ روش‌هایی رفت که تنوع‌ها و تفاوت‌ها را در نظر می‌گیرد.
 د) در مطالعه موردی یک ده، موقعیت جغرافیایی، اوضاع جمعیتی، اقتصادی، اجتماعی، فرهنگی و به طور کلی جزئیات زندگی مردم ده بررسی می‌شود.
 ه) گافمن از جامعه‌شناسانی بود که برای تحقیق درباره بیمارستان روانی به عنوان یک نهاد اجتماعی و اثر آن بر بیماران، ماه‌ها به عنوان کارمند در یک بیمارستان روانی مشغول به کار شد و از طریق مشاهده مشارکتی به تحقیق پرداخت.
- ۱) «الف» - «ب» - «ج»
 ۲) «ج» - «د» - «ه»
 ۳) «ب» - «د» - «ه»
 ۴) «الف» - «ج» - «د»

۵۷- به ترتیب، کدام گزینه جدول زیر را کامل می‌کند؟

توضیح	رویکرد
الف)	تبیینی
برای فهم زندگی اجتماعی باید از ظاهر پدیده‌های اجتماعی عبور کرد.	ب)
ج)	تجویزی و انتقادی
ارزش علمی داشتن مطالعه پدیده‌ها در صورتی که با روش تجربی اثبات شود.	د)

- ۱) طرح روابط جدید، میان پدیده‌هایی که پیشتر در ارتباط با هم دیده می‌شده‌اند - تفسیری - پرداختن به داوری ارزشی در ارتباط با پدیده‌های مورد مطالعه - تفهیمی، تبیینی
 ۲) طرح روابط جدید، میان پدیده‌هایی که پیشتر در ارتباط با هم دیده می‌شده‌اند - تفهیمی - پرداختن به داوری ارزشی در ارتباط با پدیده‌های مورد مطالعه - تفهیمی، تفسیری
 ۳) در ارتباط قرار دادن پدیده‌هایی که قبلاً مستقل از هم شناخته می‌شدند - تفهیمی، تبیینی - نظر داشتن به باید و نبایدهای پدیده‌های مورد مطالعه - تبیینی
 ۴) در ارتباط قرار دادن پدیده‌هایی که قبلاً مستقل از هم شناخته می‌شدند - تفسیری - توجه به باید و نبایدهای پدیده‌های مورد مطالعه - تفسیری

۵۸- به ترتیب، هر یک از عبارات زیر به کدام متفکر مسلمان اشاره دارد؟

- علم اجتماعی را زیرمجموعه علوم انسانی می‌داند.
- کتاب «تجارب‌الامم» را در هشت جلد با نگاهی تبیینی تألیف کرد.
- اهمیت امروزی او در به‌کارگیری روش انتقادی در کنار روش تجربی، در بررسی‌های مذهبی، تاریخی و جغرافیایی است.
- روش او مشابه روشی است که چهارصد سال بعد، کنت در جامعه‌شناسی تبیینی به کار گرفت.
- با طرح مسئله اعتبارات، تعریف دقیق تری از موضوع علوم اجتماعی ارائه کرده است.

- ۱) علامه طباطبایی - ابن خلدون - ابوریحان بیرونی - ابوعلی مسکویه - محمدباقر صدر
 ۲) فارابی - ابوعلی مسکویه - محمدباقر صدر - ابن خلدون - علامه طباطبایی
 ۳) علامه طباطبایی - ابن خلدون - محمدباقر صدر - ابوعلی مسکویه - ابوریحان بیرونی
 ۴) فارابی - ابوعلی مسکویه - ابوریحان بیرونی - ابن خلدون - علامه طباطبایی

۵۹- با توجه به عبارات داده شده کدام گزینه به ترتیب، سه ویژگی علوم اجتماعی جهان اسلام و سه مورد از کارکردهای آن را ذکر کرده است؟

(الف) داشتن قدرت فهم، تفسیر و توصیف پدیده‌های اجتماعی

(ب) متناسب بودن این علم با معنای علم در جهان اسلام

(ج) سامان دادن بخشی از عرصه‌های علمی با استفاده از وحی

(د) سخن گفتن از جامعه آرمانی

ه) گرفته نشدن ارزش‌ها و اعتبار روشنگرانه عقلانیت در جهان اسلام از متن فرهنگ و کنش‌های عاملان

و) دارا بودن توان تبیین و شناخت علل شکل‌گیری و به وجود آمدن پدیده‌های اجتماعی

(۱) «الف»، «ب»، «ج»، «د»، «ه»، «و»

(۲) «ب»، «ج»، «و»، «الف»، «د»، «ه»

(۳) «الف»، «د»، «ه»، «ب»، «ج»، «و»

(۴) «ب»، «ج»، «ه»، «الف»، «د»، «و»

۶۰- به ترتیب، علت هریک از عبارات زیر در کدام گزینه آمده است؟

■ محقق شدن هویت فرهنگی جهان اجتماعی

■ تزلزل فرهنگی

■ سرایت داد و ستد فرهنگی به لایه‌های عمیق

■ پروتستان‌تیسیم

(۱) هرگاه در میان مردم، عقاید و ارزش‌های مشترکی پدید آید- هنگامی رخ می‌دهد که عقاید، آرمان‌ها و ارزش‌های هویت فرهنگی جهان اجتماعی، ثبات و استقرار خود را در زندگی مردم از دست بدهند- در صورتی که جهان اجتماعی به مرور زمان، به عقاید و آرمان‌های خود پشت کند- پیدایش و رشد برخی نهضت‌های جدید دینی

(۲) زمانی که عموم مردم، لایه‌های جهان اجتماعی را به رسمیت بشناسند- هنگامی رخ می‌دهد که عقاید، آرمان‌ها و ارزش‌هایی که هویت فرهنگی جهان اجتماعی را می‌سازند، مورد تردید قرار گیرند- در صورتی که جهان اجتماعی به مرور زمان، به عقاید و آرمان‌های خود پشت نکند- رویکرد گزینشی جهان غرب به ابعاد معنوی و دینی جهان

(۳) هرگاه در میان مردم، عقاید و ارزش‌های مشترکی پدید آید- هنگامی رخ می‌دهد که عقاید، آرمان‌ها و ارزش‌هایی که هویت فرهنگی جهان اجتماعی را می‌سازند، مورد تردید قرار گیرند- اگر جهان اجتماعی در تعامل با جهان‌های دیگر، بر عقاید و ارزش‌های خود پافشاری نکند- رویکرد گزینشی جهان غرب به ابعاد معنوی و دینی جهان

(۴) زمانی که عموم مردم، لایه‌های عمیق جهان اجتماعی را به رسمیت بشناسند- هنگامی رخ می‌دهد که عقاید، آرمان‌ها و ارزش‌های هویت فرهنگی جهان اجتماعی، ثبات و استقرار خود را در زندگی مردم از دست بدهند- اگر جهان اجتماعی در تعامل با جهان‌های دیگر، بر عقاید و ارزش‌های خود پافشاری نکند- پیدایش و رشد برخی نهضت‌های جدید دینی

۶۱- به ترتیب، کدام گزینه علت پیامدهای زیر را به درستی آورده است؟

■ تقسیم‌بندی جامعه جهانی به بخش‌های مرکز و پیرامون

■ پیچیده‌تر بودن پیش‌بینی در علوم اجتماعی

■ اهمیت پیدا کردن رمان در فرهنگ غرب

(۱) فرهنگ یا فرهنگ‌های غالب و اثرگذار، ویژگی‌های مطلوب را نداشته باشد- دارا بودن ظرفیت دآوری درباره ارزش‌ها و هنجارهای اجتماعی و نقد و اصلاح آن‌ها- شکل‌گیری ادبیات و حقوق بر مبنای اندیشه‌های اومانیستی و صرفاً براساس خواسته‌ها و عادات و تمایلات طبیعی انسان

(۲) جامعه جهانی عرصه حضور فعال فرهنگ‌های متفاوت باشد- آگاهانه و ارادی بودن کنش‌های اجتماعی- عدم توجه ادبیات مدرن به سلوک‌های معنوی و مکاشفات و مشاهدات الهی انسان و توجه به حالات روانی آدمیان در زندگی روزمره

(۳) فرهنگ یا فرهنگ‌های غالب و اثرگذار، ویژگی‌های مطلوب را نداشته باشد- آگاهانه و ارادی بودن کنش‌های اجتماعی- عدم توجه ادبیات مدرن به سلوک‌های معنوی و مکاشفات و مشاهدات الهی انسان و توجه به حالات روانی آدمیان در زندگی روزمره

(۴) جامعه جهانی عرصه حضور فعال فرهنگ‌های متفاوت باشد- دارا بودن ظرفیت دآوری درباره ارزش‌ها و هنجارهای اجتماعی و نقد و اصلاح آن‌ها- شکل‌گیری ادبیات و حقوق بر مبنای اندیشه‌های اومانیستی و صرفاً براساس خواسته‌ها و عادات و تمایلات طبیعی انسان

۶۲- به ترتیب، کدام گزینه پیامد هریک از شرایط زیر را به درستی ذکر کرده است؟

■ عمل کردن مردم مطابق ارزش‌ها

■ بیشتر بودن قدرت اقناع یک فرهنگ

■ محدود شدن روشنگری به شناخت حسی و تجربی

■ تفکر و تعقل

(۱) شکل‌گیری ساختار اجتماعی- درونی شدن لایه‌های عمیق فرهنگ- شکل‌گیری نوعی علم تجربی سکولار- درک معنای پدیده‌های اطراف خود

(۲) شکل‌گیری ساختار اجتماعی- بهتر انجام شدن کنش‌ها و اعمال متناسب با آن فرهنگ- دنیسم- فراتر رفتن از دیده‌ها، شنیده‌ها و خواننده‌ها

(۳) تبدیل شدن ارزش‌ها به واقعیت- بهتر انجام شدن کنش‌ها و اعمال متناسب با آن فرهنگ- شکل‌گیری نوعی علم تجربی سکولار- فراتر رفتن از دیده‌ها، شنیده‌ها و خواننده‌ها

(۴) تبدیل شدن ارزش‌ها به واقعیت- درونی شدن لایه‌های عمیق فرهنگ- دنیسم- درک معنای پدیده‌های اطراف خود

۶۳- به ترتیب، کدام گزینه به سؤالات زیر به درستی پاسخ می‌دهد؟

- افتراق قدرت اقماعی با قدرت‌های تنبیهی و تشویقی کدام است؟
- شناسایی قانون علیت در فلسفه یا قانون جاذبه زمین در فیزیک، پیامد چیست؟
- به ترتیب، منظور از «ز دست رفتن دانش اهداف و ارزش‌ها» و «گسترش دانش وسایل» کدام‌اند؟
- بحران معرفتی جدید در نیمه دوم قرن بیستم، چه بود؟

- (۱) با تغییر نگرش و اعتقاد فرد تابع قدرت اعمال می‌شود- عقل نظری- زوال عقلانیت ذاتی- بسط و توسعه عقلانیت ابزاری- علم تجربی غربی تنها تفسیر ممکن از جهان طبیعت نیست، بلکه تفسیرهای متناسب با فرهنگ‌های دیگر نیز می‌تواند وجود داشته باشد.
- (۲) پیروی‌کننده نسبت به تبعیت و پیروی خود، آگاهی دارد- عقل تبیینی- زوال عقلانیت ذاتی- بسط و توسعه عقلانیت ابزاری- ظهور تردید درباره مبانی علوم تجربی غربی که در حقیقت تردید درباره بنیان‌های هویتی فرهنگ غرب بود.
- (۳) تبعیت و پیروی، نشانه کار درست است- عقل نظری- بسط و توسعه عقلانیت ذاتی- زوال عقلانیت ابزاری- روشن شدن اینکه علم تجربی دارای مبانی غیرتجربی است و علم از داوری‌های ارزشی دست برداشت.
- (۴) پیروی‌کننده برای پیروی خود، محاسبه سود و زیان خود را نمی‌کند- عقل عملی- زوال عقلانیت ابزاری- بسط و توسعه عقلانیت ذاتی- با روشن شدن اینکه علم تجربی به معرفت‌های غیرتجربی وابسته است، استقلال معرفت علمی تجربی مخدوش شد و هویت روشنگرانه آن مورد تردید قرار گرفت.

۶۴- به ترتیب، درست یا نادرست بودن عبارات زیر را مشخص کنید.

- هویت اجتماعی جهان اجتماعی، پدیده‌ای گسترده‌تر از هویت فرهنگی افراد است.
- حیات معنوی اسلام، نظریه پردازان غربی را که طی قرن نوزدهم، سکولاریسم و دنیوی‌شدن را سرنوشت مشترک و حتمی بشریت می‌دانستند، به تأمل و بازبینی نظریات پیشین خود فراخوانده است.
- رنسانس به معنای تجدید حیات و تولد دوباره است و از قرن چهاردهم تا شانزدهم میلادی را شامل می‌شود.
- علوم انسانی به دانش‌هایی گفته می‌شود که اجتماعات انسانی و چگونگی اثرگذاری آن‌ها بر کنش‌ها و شیوه زندگی ما و همچنین اثرپذیری آن‌ها از کنش‌ها و شیوه زندگی ما را به روش علمی مطالعه می‌کنند.

- (۱) درست- نادرست- نادرست- درست
- (۲) نادرست- درست- درست- نادرست
- (۳) نادرست- نادرست- درست- نادرست
- (۴) درست- درست- نادرست- درست

۶۵- به ترتیب، کدام گزینه به سؤالات زیر به درستی پاسخ می‌دهد؟

- عقلانیت جهان اسلام چگونه به تولید دانش علمی می‌پردازد؟
- اشتراک رویکردهای تبیینی و تفسیری از دیدگاه جامعه‌شناسان انتقادی چیست؟
- به ترتیب، «ناپسند بودن اسراف» و «استکبارستیزی» در کدام قلمرو جامعه ما قرار می‌گیرند؟
- مشکل جنبش عدالتخانه چه بود؟

- (۱) بخشی از عرصه‌های علم را به کمک حس و بخشی دیگر را با استفاده از وحی سامان می‌بخشد- راهکاری برای بهتر ساختن وضعیت موجود ندارند و انسان‌ها را در برابر وضعیت موجود، منفعل و مجبور می‌سازند- آرمان بیرون از قلمرو واقعی و آرمان درون قلمرو واقعی- رفتار عادلانه را به کسانی تحمیل می‌کرد که با معیارهای الهی، به قدرت نرسیده بودند.
- (۲) در تولید دانش علمی درباره محیط فرهنگی و اجتماعی نقش محوری دارد و به‌طور مستقل همه ابعاد آن را پوشش می‌دهد- هر دو محافظه‌کارند و ارزش‌های انسانی را قابل مطالعه علمی نمی‌دانند- آرمان بیرون از قلمرو واقعی و آرمان درون قلمرو واقعی- رفتار عادلانه را به کسانی تحمیل می‌کرد که عمل به عدالت به قدر کافی در شخصیت آن‌ها نهادینه نشده بود.
- (۳) همه عرصه‌های علم را به‌تنهایی سامان نمی‌دهد، بخشی از آن را به کمک حس و بخشی دیگر را با استفاده از تجربه زیسته سامان می‌دهد- صرفاً به توصیف ارزش‌ها و نظام‌های سیاسی بسنده می‌کنند و ملاک و معیاری برای ارزیابی علمی آن‌ها ارائه نمی‌دهند- آرمان‌های درون قلمرو واقعی هستند- در شرایطی که به نظر می‌رسید، برقراری حاکمیت آرمانی امکان‌پذیر نیست، مشروطه در مقایسه با نظام استبدادی ترجیح داده می‌شد.
- (۴) اعتبار روشنگرانه خود را از متن فرهنگ و کنش‌های عاملان می‌گیرد و با استفاده از آن‌ها به‌گونه‌ای مستقل، همه ابعاد علمی را سامان می‌دهد- یافتن راهی برای داوری علمی درباره ارزش‌های اجتماعی به‌ویژه در عرصه قدرت را ضروری می‌دانند- آرمان‌های بیرون از قلمرو واقعی هستند- رفتار عادلانه را به کسانی تحمیل می‌کرد که قدرت را با شمشیر قوم و عشیره و با حمایت دولت‌های استعمارگر به‌دست آورده بودند.



۶۶- دریافت و فهم کدام یک از افراد زیر پایدارتر و کارآمدتر است؟

- (۱) کودکی که به هر آبی که از طرف بالا به صورتش پاشیده می‌شود، می‌گوید باران
- (۲) کودکی که به هر پرنده‌ای که به بچه‌اش شیر می‌دهد، می‌گوید، پستاندار
- (۳) کودکی که به مری کلاسی که لباس‌های رنگی و جذاب می‌پوشد، می‌گوید مری خوب
- (۴) کودکی که به لباسی که قرمز است و دامن پفی بزرگ دارد، می‌گوید لباس خوب

۶۷- با توجه به زمان بروز توانایی‌ها در کودکان، کدام گزینه درست است؟

- (۱) بلند شدن از وضعیت نشسته مقدم بر ایستادن مستقل است.
- (۲) بروز احساس پیشیمانی مقدم بر احساس محبت است.
- (۳) بازی با دیگران به شکل گروهی مقدم بر بازی با هم‌جنسان است.
- (۴) رشد درک اخلاقی مقدم بر رشد اجتماعی است.

۶۸- کدام عبارت همواره دربارهٔ دوقلوهای ناهمسان درست است؟

- (۱) از دو تخمک جدا به وجود می‌آیند.
- (۲) از لحاظ ظاهر و رفتار شباهتی به هم ندارند.
- (۳) دارای جنسیت غیریکسان هستند.
- (۴) از نظر ظاهری به هم شبیه نیستند، اما از نظر رفتار شباهت دارند.

۶۹- ادراک تصویر به صورت دو تصویر و ، نه به صورت اشکال و بیانگر کدام اصل گشتالت است؟

- (۱) مجاورت (۲) مشابهت (۳) استمرار (۴) تکمیل

۷۰- کدام گزینه مربوط به عوامل ایجاد تمرکز نیست؟

- (۱) معلمی که هنگام ارائهٔ درس صدای خود را بالا و پایین می‌برد.
- (۲) دانش‌آموزی که قبل از کلاس درس صبحانهٔ کامل خورده است.
- (۳) کتابی که برای جلوگیری از حواس‌پرتی فاقد پاورقی، کادر و حاشیه است.
- (۴) فردی که برای قبولی در آزمون استخدامی انگیزهٔ قوی دارد و هدفمند است.

۷۱- کدام گزینه در مورد فراموشی اطلاعات در حافظهٔ کوتاه‌مدت درست نیست؟

- (۱) اطلاعات جدید جایگزین مواد اطلاعاتی قدیمی می‌شود.
- (۲) نمی‌توان بیش‌تر از 2 ± 7 ماده اطلاعات را ذخیره کرد.
- (۳) گذشت زمان اطلاعات قدیمی را محو می‌کند.
- (۴) توجه نکردن باعث حذف اطلاعات می‌شود.

۷۲- چه تعداد از عبارات زیر نادرست است؟

- (الف) حافظهٔ قوی فقط نیاز به رمزگردانی درست ندارد، بلکه به بازیابی هم وابسته است.
- (ب) حافظه در هریک از مراحل امکان خطا دارد، حتی در مرحلهٔ ذخیره‌سازی.
- (ج) حافظهٔ کوتاه‌مدت و حافظهٔ کاری میز کار همهٔ اجزای شناخت هستند.
- (د) استرس یا فشار روانی یکی از عوامل ایجاد فراموشی است.

- (۱) یک (۲) دو (۳) سه (۴) چهار

۷۳- درستی یا نادرستی عبارات زیر دربارهٔ حل مسئله در کدام گزینه مشخص شده است؟

- بسیاری از افرادی که احساس شکست می‌کنند، مشکلات عاطفی جدی دارند.
- در اثر ناتوانی در حل مسئله پرخاشگری به ناکامی منجر می‌شود.
- افرادی که مدام در حالت فشار روانی قرار دارند، روش‌های کارآمد حل مسئله را نمی‌دانند.
- ناتوانی در حل مسئله، وضعیت عاطفی ناخوشایندی را ایجاد می‌کند که تعارض نام دارد.

- (۱) درست - نادرست - نادرست - درست (۲) درست - درست - نادرست - درست

- (۳) نادرست - نادرست - درست - نادرست (۴) نادرست - درست - درست - نادرست



- ۷۴- علی برای پیدا کردن رمز دستگاه‌هایی مثل کامپیوتر و موبایل، برنامه‌ای ساخته است که تمامی احتمالات موجود (تمام ارقام و حروف ممکن) را بررسی می‌کند تا به رمز موردنظر برسد. پیدا کردن رمز با کمک این دستگاه، نمونه‌ای از کدام روش حل مسئله است؟
- (۱) خرد کردن مسئله
 - (۲) کاهش تفاوت وضعیت موجود با وضعیت مطلوب
 - (۳) شروع از آخر
 - (۴) تحلیلی

- ۷۵- شعر زیر مخاطب را از کدام سبک تصمیم‌گیری برحذر می‌دارد؟
سعد با دی (دیروز) رفت و فردا همچنان موجود نیست
- (۱) احساسی (۲) اجتنابی (۳) تکانشی (۴) وابسته

- ۷۶- با توجه به مراحل تصمیم‌گیری، قسمت‌های «الف» و «ب» در جدول زیر به ترتیب با کدام عبارات تکمیل می‌شود؟

مثال توصیفی	اقدام موردنظر
انتخاب رشته تحصیلی	شناسایی و تعریف تصمیم موردنظر
(الف)	بیان ویژگی‌های هر انتخاب یا اولویت
:	:
:	:
مطالعه دقیق هدفمند و کارآمد دروس این رشته	(ب)
:	:

(۱) بررسی دروس هر رشته- تعهد و پایبندی به اجرای اولویت موردنظر

(۲) بررسی دروس هر رشته- ارزیابی پیامدهای هر انتخاب

(۳) امنیت شغلی و علائق تحصیلی- تعهد و پایبندی به اجرای اولویت موردنظر

(۴) امنیت شغلی و علائق تحصیلی- ارزیابی پیامدهای هر انتخاب

- ۷۷- در شرایط درماندگی آموخته شده چه فرایندی رخ می‌دهد؟

(۱) عدم وجود اراده قوی، بر توانایی ما اثر می‌گذارد.

(۲) انگیزه ما بر روی نگرش ما اثر می‌گذارد.

(۳) از بین رفتن ادراک کنترل، بر انگیزه ما اثر می‌گذارد.

(۴) ناتوانی‌های ما بر انگیزه اثر می‌گذارد.

- ۷۸- نوع اسناد به‌کار رفته در عبارات زیر به ترتیب، در کدام گزینه مشخص شده است؟

■ علت شکست تیم ما در مسابقات جهانی آسیب‌های جسمانی بود که در همان لحظات اول به دروازه‌بان و بازیکنان اصلی تیم وارد شد.

■ شرکت ما با وجود تولید محصولات باکیفیت، در تبلیغات و معرفی درست محصولات خود به بازار ضعیف عمل کرد و این باعث ورشکستگی مان شد.

■ راننده مسابقه رالی، دلیل موفقیت خود را کیفیت خوب ماشین و قدرت موتور آن می‌داند.

■ سینا بعد از اینکه در تئاتر نتوانست نقش خود را خوب بازی کند، می‌گوید «هنرپیشگی اعتماد به نفس زیاد می‌خواهد، من که آدم خجالتی و درون‌گرایی هستم، در آن موفق نخواهم شد.»

(۱) درونی پایدار- انگیزه کم برای جبران- بیرونی ناپایدار- بیرونی پایدار

(۲) قابل کنترل ناپایدار- بیرونی ناپایدار- درونی و ناپایدار- بیرونی ناپایدار

(۳) بیرونی ناپایدار- قابل کنترل درونی- بیرونی پایدار- درونی پایدار

(۴) غیرقابل کنترل و پایدار- انگیزه زیاد برای جبران- درونی پایدار- درونی ناپایدار

- ۷۹- کدام گزینه مثالی از فشار روانی مثبت است؟

(۱) زمانی که علی در باز می‌کند و متوجه می‌شود که دزد خانه را زده است، وحشت‌زده می‌شود و نمی‌تواند صحبت کند.

(۲) مسعود به مدرسه جدیدش علاقه‌ای ندارد و از تغییر موقعیت و بازگشت به مدرسه قبلی ناامید است.

(۳) زمانی که یک تریلی از مسیر روبه‌رو منحرف می‌شود، جواد از شدت ترس ماشین را فوراً به‌خاک هدایت کرده و ترمز می‌کند.

(۴) ندا در اثر استرس امتحان، حالت تهوع گرفته است و به سؤالات با سرعت ولی با دقت کم پاسخ می‌دهد.

- ۸۰- شغل آقای کمیلی به گونه‌ای است که نمی‌تواند هر روز در ساعت مشخصی ناهار بخورد؛ مثلاً گاهی تا غروب گرسنه باقی می‌ماند. او مدتی است به بیماری‌های گوارشی مبتلا شده است. کدام عبارت توضیح مناسب‌تری برای وضعیت آقای کمیلی است؟
- (۱) الگوهای رفتار ناسالم در ایجاد و گسترش بیماری‌ها مؤثرند.
 - (۲) برخی از مسائل روانی در ایجاد انواع بیماری‌های جسمانی مؤثر است.
 - (۳) بیماری یا سلامت دو جنبه مستقل هستند.
 - (۴) بین سلامت جسمانی و ویژگی‌های روان‌شناختی ارتباط متقابل و تنگاتنگی وجود دارد.

اسامی هیأت علمی آزمون‌های ویژه داوطلبان کنکور ۱۴۰۴ گروه علوم انسانی

مدیرگروه	عنوان درس	مسئول درس	طراحان	دستیار مسئول درس
سید امیرمحمد سید شاکری	ریاضی	حسین افسری	وحید رباعی	حسین اسدزاده مهدی پوررضایی
علی اکبر آخوندی	علوم و فنون ادبی	محمد رضا پیرو	ابوالفضل قاضی - علی عطری - محمد رضا لمسه‌چی - عماد فیض‌آبادی	حسنا محمدی
	جامعه‌شناسی	الهام رضایی	آزیتا بیدقی - فروغ تیموریان - علیرضا مختاری - محمد زمان کبیر	فاطمه صفری
	روان‌شناسی	سیده ضحی سکاکی	سیمین زاهدی - سیده ضحی سکاکی - مهدی جاهدی	حسین اصفهانی
	عربی	پویا رضاداد	کاظم غلامی - اسرافیل قربان‌پور - حمید جوهری مجد پدرام علیمرادی - پویا رضاداد - عرفان جالیزی	-
	تاریخ	مهسا اصغری	شهرام امامی - بهروز یحیی - نگار مروتی - فاطمه نیتی	ثنا کاشیان
	جغرافیا	الناز گنج‌کار	بهروز یحیی - شهرام امامی - نگار مروتی	الهه ریاحی نسب
	فلسفه و منطق	سعید رحیمیان	حمید سودیان طهرانی - احمد خداداد حسینی - مهدی لاجوردی علی اکبر آخوندی - سعید رحیمیان	منصور کاظم بیگی محمد حسین خدام
	اقتصاد	امیر محمد بیگی	حسین خاکساری - میترا چینی‌ساز - علی محسنی طاهره کریمی - محمد رضا مبارکی - آرش بدری	محمد رضا مبارکی

معاون تولید محتوا: علی الفتی

مدیر واحد آموزش تخصصی: محمد رضا محمد هاشمی

محصولات و خدمات سنجش و ارزشیابی گزینه دو

ویژه داوطلبان کنکور ۱۴۰۴



آزمون آزمایشی



- آزمون های تستی جهت آمادگی در کنکور
- امکان برگزاری به صورت حضوری (با هماهنگی نمایندگی) و آنلاین
- ارائه آبرکارنامه هوشمند با امکان بررسی کامل عملکرد



ارزشیابی تشریحی

- ارزشیابی تشریحی از دروس دارای امتحان نهایی
- برگزاری و تصحیح به روش روبریک نویسی (ارائه بهترین و موثرترین بازخورد)
- سوالات استاندارد و هم سطح با امتحان نهایی

بانک سوال



- دسترسی به بیش از ۱۰۰ هزار سوال تستی و تشریحی
- امکان ساخت تمرین و برگزاری آزمون
- برطرف کردن نقاط ضعف با رفع اشکال هوشمند



آزمونک

- آزمون های آنلاین به صورت تک درس
- امکان مرور و جمع بندی موضوعی و مبحثی
- ارائه کارنامه و گزارش ها در کمتر از ۲۴ ساعت



نمایندگی



داوطلبان کنکور

آزمون آزمایشی ۲۶ فروردین ۱۴۰۴

گروه آزمایشی علوم انسانی

ویژه داوطلبان آزمون سراسری ۱۴۰۴

A

دفترچه شماره ۲

وقت پیشنهادی	تا شماره	از شماره	تعداد پرسش	مواد امتحانی
۲۰ دقیقه	۱۰۰	۸۱	۲۰	زبان عربی (ویژه انسانی)
۱۰ دقیقه	۱۱۳	۱۰۱	۱۳	تاریخ (ویژه انسانی)
۱۰ دقیقه	۱۲۵	۱۱۴	۱۲	جغرافیا
۲۰ دقیقه	۱۴۵	۱۲۶	۲۰	فلسفه و منطق
۱۵ دقیقه	۱۶۰	۱۴۶	۱۵	اقتصاد

مدت پاسخ‌گویی: ۷۵ دقیقه

تعداد کل پرسش‌ها: ۸۰



دانش آموز گرامی، شما می‌توانید با اسکن تصویر روبه‌رو به وسیله گوشی هوشمند و یا تبلت خود، پاسخ‌های تشریحی را مشاهده نمایید.

داوطلب گرامی، جهت استفاده از خدمات خود مانند کارنامه هوشمند بعد از آزمون، بانک سؤال گزینه دو، آزمونک‌ها، رفع اشکال هوشمند، دفترچه پاسخ تشریحی و آرشیو آزمون‌های گزینه دو، با استفاده از نام کاربری و رمز عبور وارد سایت gozine2.ir شوید.

در ثبت نام اینترنتی نام کاربری کد ملی شماست و رمز عبور توسط خودتان تعیین شده است.

در ثبت نام انفرادی و مدرسه‌ای، نام کاربری و رمز عبور خود را از مدرسه یا نمایندگی شهر خود دریافت نمایید.



وقت پیشنهادی: ۲۰ دقیقه

زبان عربی
(ویژه انسانی)

جامع مطابق محدوده آزمون سراسری سال ۱۴۰۴

■ عَيْنِ الْأَصْحِ وَالْأَدَقِّ فِي الْجَوَابِ لِلتَّرْجَمَةِ أَوْ التَّعْرِيبِ أَوْ الْمَفْهُومِ (۸۹-۸۱):

۸۱- ﴿اللَّهُ نُورُ السَّمَاوَاتِ وَالْأَرْضِ مِثْلُ نُورِهِ كَمِشْكَاةٍ ... كَأَنَّهَا كَوْكَبٌ دُرِّيٌّ﴾:

- ۱) خداوند نور آسمان و زمین است، وصف نور او مانند چراغدانی است که مانند یک ستاره درخشان است.
- ۲) خدایی که نور آسمانها و زمین است، به مانند نور چراغدانی است که گویا یک ستاره درخشان است.
- ۳) خداوند همان نور آسمانها و زمین است و مثال نور او به مانند چراغی است که مانند ستاره فروزان است.
- ۴) خداوند، نور آسمانها و زمین است، مثال نور او مانند چراغدانی است؛ آن همانند ستاره‌ای درخشان است.

۸۲- «إِنْ لَمْ يُرَاعِ الْوَالِدَانِ الْعَدَالَهَ بَيْنَ أَطْفَالِهِمَا وَفَرَّقَا بَيْنَهُمَا، انزَعَجَ رَسُولُ اللَّهِ ﷺ مِنْ فَعْلِهِمَا!»:

- ۱) اگر پدر و مادر عدالت را بین فرزندان رعایت نکنند و میان آنها فرق گذارند، رسول خدا ﷺ از کار آنها آزرده می‌شود!
- ۲) چنانچه پدران و مادران بین فرزندان خود عدالت را رعایت نکنند و میانشان تفاوت قائل شوند، رسول خدا ﷺ از این کارشان ناراحت می‌شود!

- ۳) عدم رعایت عدالت بین فرزندان و فرق قائل شدن بین آنها توسط پدر و مادر، باعث می‌شود که رسول خدا ﷺ آزرده‌خاطر گردد!
- ۴) اگر عدالت توسط پدر و مادر بین فرزندان مراعات نشود و بین آنها فرقی گذاشته شود، کار آنها رسول خدا ﷺ را آزرده می‌سازد!

۸۳- «ذَهَبَ الرَّجُلُ نَحْوَ قَرْيَةٍ جَبَلِيَّةٍ حَتَّى يُعْرِفَهُ صَدِيقُهُ عَلَى أَعْشَابٍ طَبِيبَةٍ تُعَوِّضُ لَهُ صِحَّتَهُ!»:

- ۱) مرد به طرف روستایی کوهستانی رفت تا دوستش او را با گیاهانی دارویی که سلامتی‌اش را برای او جبران می‌کند، آشنا سازد!
- ۲) مرد به طرف روستایی کوهستانی رفت تا دوستش را با گیاهانی دارویی آشنا سازد که سلامتی دوستش را برای او جبران می‌کند!
- ۳) مرد به طرف دوستش در روستایی کوهستانی رفت تا با گیاهانی دارویی آشنا شود که سلامتی‌اش را برای او جبران کند!
- ۴) مرد به طرف روستایی در کوهستان رفت تا دوستش او را با گیاهانی دارویی آشنا سازد که سلامتی‌اش را برای او جبران شود!

۸۴- «الَّذِينَ يَرْفَعُونَ أَصْوَاتَهُمْ دُونَ سَبِّ شُبُهَوَا بِالْحِمَارِ، إِذَنْ أُغْضُوا مِنْ أَصْوَاتِكُمْ كَمَا أُرِيدَ مِنْكُمْ!»: کسانی که

- ۱) صداهایشان بدون سبب بالا می‌رود، به چارپا تشبیه شده‌اند؛ پس از صدایتان بکاهید، چنان‌که از شما خواسته شده است!
- ۲) بی‌دلیل، اصوات خویش را بالا می‌برند، به خر شباهت دارند؛ بنابراین همان‌طور که از شما خواسته، صداهای خود را پایین آورید!
- ۳) به خر شباهت دارند، صدایشان بدون سبب بالا می‌رود؛ پس اصوات خویش را کم کنید، آن‌گونه که از شما می‌خواهند!
- ۴) صداهای خود را بی‌دلیل بالا می‌برند، به خر تشبیه شده‌اند؛ بنابراین همان‌گونه که از شما خواسته شده، صداهایتان را پایین آورید!

۸۵- «قِيلَتْ الْقِصَصُ الْعَدِيدَةُ الَّتِي أَنْقَذَتِ الدَّلَافِينَ كَثِيرًا مِنَ النَّاسِ مِنَ الصِّيَاعِ أَوْ الْغَرَقِ مِنَ الْمَاضِي إِلَى الْيَوْمِ!»:

- ۱) از گذشته تا به امروز، داستان‌های زیادی نقل شده است که دلفین‌ها بسیاری از مردم را از گم شدن یا غرق شدن نجات داده‌اند!
- ۲) داستان‌های زیادی گفته شده که دلفین‌ها از روز گذشته بسیاری از مردم را از گم شدن یا غرق شدن رهایی بخشیدند!
- ۳) در مورد دلفین‌ها قصه‌های زیادی از گذشته تا امروز گفته‌اند که مردم زیادی را از مفقودی یا غرق شدن نجات دادند!
- ۴) از زمان‌های گذشته تا امروز، قصه‌های زیادی از نجات بسیاری از مردم از گم شدن یا غرق شدن توسط دلفین‌ها گفته شده است!

۸۶- عَيْنِ الصَّحِيحِ:

- ۱) اشْتَغَلْتُ فِي مَزْرَعَتِي الْكَبِيرَةِ! در مزرعه بزرگم کار می‌کنم!
- ۲) قَرَيْقُنًا نَاجِحٌ فِي صِنَاعَةِ نَقْلِ التَّفْطِ! تیم موفق ما، در صنعت انتقال نفت است!
- ۳) عَبَرَ الْأَنْبِيَاءِ يَنْقُلُ التَّفْطَ مِنَ الْآبَارِ إِلَى الْمِيْنَاءِ! نفت از راه لوله‌ها از چاه‌ها به بندر منتقل می‌شود!
- ۴) لَا يَصْدُقُ الْعَالَمُ تَقَدُّمَ بِلَادِنَا فِي إِنْشَاءِ الْمَصَافِي لِلتَّفْطِ! جهان، توان کشور ما را در ایجاد پالایشگاه نفت باور نمی‌کرد!

۸۷- عَيْنِ الْخَطَأِ:

- ۱) نَامَ أَحَدُ زَمَلَائِي بَعْدَ انْتِهَاءِ الدَّوَامِ الْمَدْرَسِيِّ فِي الصَّفِّ،: یکی از هم‌کلاسی‌هایم، پس از پایان ساعت کار مدرسه در کلاس خوابید،
- ۲) وَ تَسَيَّنَا فَأَعْلَقَ خَادِمُ الْمَدْرَسَةِ أَبْوَابَ الْحَجَرَاتِ،: و او را فراموش کردیم؛ پس خدمتکار مدرسه، درهای اتاق‌ها را بست،
- ۳) وَ انْتَظَرَ حَتَّى تَفْرُغَ الْمَدْرَسَةُ مِنَ الطَّلَابِ ثُمَّ ذَهَبَ وَ نَامَ،: و منتظر شد تا مدرسه از دانش‌آموزان خالی شود، سپس رفت و خوابید،
- ۴) فَإِنْ كَانَ يَعْرِفُ أَنَّهُ هُنَاكَ يُخْبِرُ الْمَدِيرَ لَكِنَّهُ عَجُوزٌ وَ لَمْ يَفْهَمْ! پس اگر می‌دانست که او آنجاست، به مدیر خبر می‌داد؛ ولی او پیر است و نمی‌فهمد!

۸۸- «هرکس بتواند به مشتقات نفت دست یابد، خودکفا می شود!»:

- (۱) إذا استطاع أحد أن يحصل على مشتقات النفط يصل إلى الاكتفاء الذاتي!
- (۲) مَنْ يَقْدِرُ حَتَّى حَصَلَ عَلَى مُشْتَقَّاتِ نَفْطٍ يَكْتَفِي لِنَفْسِهِ!
- (۳) مَنْ اسْتَطَاعَ أَنْ يَحْضُلَّ عَلَى مُشْتَقَّاتِ النِّفْطِ اكْتَفَى بِنَفْسِهِ!
- (۴) إِنْ يَقْدِرُ أَحَدٌ أَنْ يَكْتَسِبَ مُشْتَقَّاتِ النَّفْطِ يَكْتَفِي نَفْسَهُ!

۸۹- عَيْنٌ مَا يَخْتَلِفُ فِي الْمَفْهُومِ عَنِ الْأُخْرَى:

- (۱) ﴿قِيمَا رَحْمَةٍ مِنَ اللَّهِ لِنْتَ لَهُمْ﴾
- (۲) أَمَرَنِي رَبِّي بِمُدَارَاةِ النَّاسِ كَمَا أَمَرَنِي بِأَدَاءِ الْفَرَائِضِ!
- (۳) عَدَاوَةُ الْعَاقِلِ خَيْرٌ مِنْ صَدَاقَةِ الْجَاهِلِ!
- (۴) ﴿مُحَمَّدٌ رَسُولُ اللَّهِ وَالَّذِينَ مَعَهُ أَشِدَّاءُ عَلَى الْكُفَّارِ رُحَمَاءُ بَيْنَهُمْ﴾

■ اِقْرَأِ النَّصَّ التَّالِيَّ ثُمَّ اجِبْ عَنِ الْأَسْئَلَةِ بِمَا يُنَاسِبُ النَّصَّ (۹۲-۹۰):

«أبو علي سينا أمير الأطباء و طبيب الأمراء الملقب بالشيخ الرئيس وُلد في مدينة بخارا و توفي في همدان! نشأ في أسرة دينية و حفظ القرآن كله في السابعة من عمره! إنكشف ذكاؤه و نبوغه منذ الطفولة فدرس الأدب العربي و الفقه الإسلامي و هو في العاشرة من عمره، ثم واصل دراسته في مجال الحساب و المنطق و الفلسفة، ثم اتجه إلى الطب و في السابعة عشر من عمره أصبح طبيباً حاذقاً من كبار الأطباء! فانتشرت شهرته حتى وصلت إلى حاكم بخارا فاستدعاه لعلاج من مريض عجز الأطباء عن شفائه! و بعد العلاج أراد أن يُجزئيه جزءاً حسناً فجعله مُشرفاً على مكتبته الخاصة التي كانت من أشهر و أكبر مكتبات العالم الإسلامي! فبسبب اشتياقه بقراءة الكتب كان ينام و يأكل و يُصلي بجوار الكتب! فقد أصبح من أعلم العلماء في عصره!»

۹۰- عَيْنُ الصَّحِيحِ حَسَبَ مَا جَاءَ فِي النَّصِّ:

- (۱) غَيَّرَ ابْنُ سِينَا مَجَالَهَ الدِّرَاسِيِّ وَفَقَّاً لِرَأْيِ وَالِدِيهِ!
- (۲) كَانَ حَاكِمَ بَخَارَا مُصَاباً بِمَرَضٍ لَا يَسْتَطِيعُ أَيُّ طَبِيبٍ عِلاجَهُ!
- (۳) زِدَادَاتُ شَهْرَتِهِ يَوْمًا بَعْدَ يَوْمٍ عِنْدَمَا نَجَحَ فِي مَعَالِجَةِ الْحَاكِمِ فِي هَمْدَانَ!
- (۴) حَصَلَ عَلَى لِقَابِ الشَّيْخِ الرَّئِيسِ، لِأَنَّهُ نَشَأَ فِي أُسْرَةٍ دِينِيَّةٍ!

۹۱- عَيْنُ الْخِطَأِ عَنِ «أَبُو عَلِي سِينَا» حَسَبَ النَّصِّ:

- (۱) اسْتَطَاعَ ابْنُ سِينَا أَنْ يَنَالَ مَنْصَبَ مُشْرِفِ الْمَكْتَبَةِ الشَّهِيرَةِ!
- (۲) لَمْ يَتَوَقَّفْ عَنِ الْقِرَاءَةِ لَيْلاً وَ نَهَاراً مِنْ شِدَّةِ اشْتِيَاقِهِ!
- (۳) لَمْ يَكُنْ شَيْءٌ يَمْنَعُهُ مِنَ التَّقَدُّمِ وَ التَّعَلُّمِ حَتَّى الْأَكْلِ وَ النَّوْمِ!
- (۴) كَانَ يَلْبِثُ فِي الْمَكْتَبَةِ لِلْمَحَافِظَةِ مِنَ الْكُتُبِ!

۹۲- «كَانَ ابْنُ سِينَا» عَيْنٌ مَا لَيْسَ مُنَاسِباً:

- (۱) طَبِيباً نَاجِحاً وَ مِنْ كِبَارِ أَطْبَاءِ عَصْرِهِ!
- (۲) فِيلَسُوفاً وَ عَامِلاً كَبِيراً فِي الْأَدَبِ وَ الْفِقْهِ وَ الْحِسَابِ!
- (۳) بَدَأَ بِتَعَلُّمِ الطَّبِّ بَعْدَ عَشْرِينَ عَاماً مِنْ عَمْرِهِ!
- (۴) مَوْالِفاً كَبِيراً رَفِيعَ الشَّانِ وَ مُشْرِفاً عَلَى مَكْتَبَةِ شَهِيرَةٍ!

■ عَيْنُ الصَّحِيحِ فِي الْإِعْرَابِ وَ التَّحْلِيلِ الصَّرْفِيِّ (۹۴ وَ ۹۳):

۹۳- «مُنْحَ جَائِزَةٌ نُوْبِلَ إِلَى الَّذِينَ يُفِيدُونَ الْبَشَرِيَّةَ صَادِقِينَ فِي مَجَالَاتٍ مُحَدَّدَةٍ!»:

- (۱) مُنْحَ: فعل مضارع- مجهول- للمفرد المؤنث الغائب/ فعل و نائب فاعله «جائزة»
- (۲) يُفِيدُونَ: فعل مضارع- للغائبين- مجرد ثلاثي/ فعل مجهول و نائب فاعله ضمير «الواو»
- (۳) صَادِقِينَ: جمع سالم للمذكر- اسم فاعل- معرب- نكرة/ حال و منصوب بالفتحة
- (۴) مُحَدَّدَةٍ: اسم فاعل- مفرد- مؤنث- نكرة/ صفة و مجرورة بالتبعية لموصوفها

۹۴- «بَارِئِنَا أَبِيقِ لِنَا مُحَمَّداً حَتَّى أَرَاهُ يَفْعَلاً وَ أَمْرَدًا»:

- (۱) أَبِيقِ: فعل أمر- للمفرد المذكر- مزيد ثلاثي- لازم/ فعل مع فاعله و الجملة فعلية
- (۲) مُحَمَّداً: اسم مفرد- اسم مفعول من مزيد ثلاثي- معرفة- معرب/ مفعول و منصوب
- (۳) أَرَاهُ: فعل ماضٍ- للمفرد المذكر الغائب- مجرد ثلاثي- متعد/ فعل و فاعله الاسم الظاهر
- (۴) يَفْعَلاً: اسم مذكر- اسم فاعل من مزيد ثلاثي- نكرة- معرب/ حال و منصوب

■ ■ ■ آجب عن الأسئلة التالية (۹۵-۱۰۰):

۹۵- عَيِّنِ الْخَطَأَ فِي ضَبْطِ حَرَكَاتِ الْكَلِمَاتِ:

- (۱) الْيَوْمُ الْخَامِسُ مِنْ أَيَّامِ الْأُسْبُوعِ هُوَ يَوْمُ الْأَرْبَعَاءِ!
- (۲) هُنَاكَ خَمْسَةُ طُلَّابٍ مُجْتَهِدِينَ وَاقِفُونَ أَمَامَ بَابِ الصَّفِّ!
- (۳) عَلَى النَّاسِ أَنْ يَكُونُوا عَامِلِينَ مِمَّا يَقُولُونَ وَ يُوْفُونَ!
- (۴) النَّفْطُ سَائِلٌ تَمَيَّنَ تُصْنَعُ مِنْهُ مَلْزوماتٌ كَثِيرَةٌ!

۹۶- عَيِّنِ مَا جَاءَ فِيهِ «نُونٌ» لِلوَقَايَةِ:

- (۱) يَا بِنْتُ، لَا تَضْمَنِي هُوَ لَا لَأَنْهَنَ رَبِّمَا لَا يَسْتَرْجِعُنِ النَّقُودَ!
- (۲) يَا إِلَهِي الرَّؤُوفِ، يَرِيدُ مِنْكَ عَبْدُكَ أَلَّا تُؤْمَنَهُ مَكْرَكَ!
- (۳) اسْتَعِينِي بِاللَّهِ لِحَلِّ مَشَاكِلِكَ وَ لَا تَخَافِي مِنْهَا، أَيَّتُهَا الطَّالِبَةُ!
- (۴) يَا بِنْتِي، لَا تَحْزَنِي بَلِ ابْتَسِمِي فَحِزْنُكَ يَقْتُلُنِي دُونَ شَكِّ!

۹۷- عَيِّنِ اسْمَ الْمَبَالِغَةِ غَيْرِ مَنْصُوبٍ:

- (۱) إِنَّهُمْ قَدْ قَبِلُوا ذَلِكَ التَّلْمِيزَ وَ هُوَ عَلَامَةٌ!
- (۲) جَعَلْتُ نَظَّارَتِي عَلَى الْمُنْضَدَةِ وَ لَكِنِّي لَا أَجِدُهَا الْآنَ!
- (۳) كَانَ أَحَدُ السُّيَّاحِ أَدِيبًا وَ مَفْكَرًا وَ شَاعِرًا مِصْرِيًّا!
- (۴) يَعْلَمُ اللَّهُ عِيُونَنَا وَ ذُنُوبَنَا سِتَّارًا عَلَى الْآخِرِينَ!

۹۸- عَيِّنِ عِبْرَةً مَا جَاءَتْ فِيهَا جَمَلَةٌ تَصِفُ نَكْرَةً:

- (۱) مَا خَافَ شَخْصٌ مِنْ شَيْءٍ إِلَّا وَاجَهَهُ فِي نَوْمِهِ دَائِمًا!
- (۲) يُحْكِي أَنَّ رَجُلًا كَانَ كَثِيرَ الْمَعَاصِي وَ الْعِيُوبِ نَدِمَ عَلَى أَعْمَالِهِ السَّيِّئَةِ!
- (۳) جَاءَتْ الْمَلَائِكَةُ بِعَالِمٍ لَا يَعْمَلُ بِعِلْمِهِ طُولَ عَمْرِهِ فِي الدُّنْيَا!
- (۴) ذَهَبْتُ عِنْدَ فَاضِلٍ صَالِحٍ وَ طَلَبْتُ مِنْهُ مَوْعِظَةً تَمْنَعُنِي عَنِ ارْتِكَابِ الْمَعَاصِي!

۹۹- عَيِّنِ الْمُسْتَثْنَى مِنْهُ مَبْنِيًّا:

- (۱) مَا شَجَّعَ هُوَ لَا إِلَّا فَرِيقَهُمُ الْفَائِزِ!
- (۲) مَنْ يَغْفِرُ الذُّنُوبَ إِلَّا اللَّهُ؟!
- (۳) لَمْ يَكُنْ هُنَاكَ شَيْءٌ إِلَّا نَظَّارَةٌ أَبِي!
- (۴) لَنْ تَبْقَى أَعْمَالُكَ إِلَّا مَا تَعْمَلُهُ لِلَّهِ!

۱۰۰- عَيِّنِ الصَّحِيحَ فِي أُسْلُوبِ النَّدَاءِ:

- (۱) يَا الْأُمَّهَاتِ، عَلَيكُنَّ بِتَرْبِيَةِ جِيلٍ مُتَّقِفٍ وَ عَلِيمٍ!
- (۲) أَيَّتُهَا الْمُؤْمِنِينَ، لِمَاذَا تُفَكِّرُونَ فِي الْمَوَاضِعِ الَّتِي لَا فَائِدَةَ لَهَا؟!
- (۳) يَا صَاحِبَ الْمَرْزَعَةِ، أَنْتَ مُسْتَعِدٌّ لَجَمْعِ الْمَحَاصِيلِ؟!
- (۴) صَادِقَ الْوَعْدِ، اعْمَلْ بِوَعْدِكَ بِصَدَقٍ!



وقت پیشنهادی: ۱۰ دقیقه

تاریخ

(ویژه انسانی)

جامع مطابق محدوده آزمون سراسری سال ۱۴۰۴

۱۰۱- فرمانده معروف اکدی‌ها چه نام داشت و امپراتوری او در چه مناطقی امتداد داشت؟

- (۱) حمورابی - جنوب و شمال بین‌النهرین
- (۲) گیلگمش - از خلیج فارس تا اقیانوس هند
- (۳) سارگن - از شرق مدیترانه تا کوه‌های زاگرس
- (۴) رامسس - از رود نیل تا دریای عمان

۱۰۲- کدام مورد بیانگر اطلاعات به‌دست آمده درباره «دین مادی‌ها» است؟

- (۱) برخی پژوهشگران آنان را زرتشتی می‌دانند و برخی معتقدند آنان به باورهای کهن ایرانی اعتقاد داشته‌اند.
- (۲) علاوه بر اهورمزدا، خدایان کهن ایرانی همچون مهر و آناهیتا هم ستایش می‌شدند.
- (۳) شواهدی وجود دارد که نشان می‌دهد آن‌ها اهورمزدا و برخی از خدایان کهن ایرانی همچون میترا را ستایش می‌کرده‌اند.
- (۴) حکومت مادها، مزدپرستی را به‌عنوان دین رسمی ایران اعلام کرد.

۱۰۳- کدام مورد، از ویژگی‌های نظام سیاسی و اداری حکومت سلوکیان نبوده است؟

- (۱) در دوران سلوکیان، قدرت و مناصب مهم سیاسی و اداری در اختیار یونانیان بود.
- (۲) سلوکیان بخش عمده‌ای از تشکیلات دیوانی هخامنشیان را به‌خدمت گرفتند.
- (۳) فرمان‌روایان سلوکی سیاست آزادی مذهب و مدارای دینی پیش از خود را در پیش نگرفتند.
- (۴) سلوکیان نیز مانند هخامنشیان قلمروی خود را به تعداد زیادی شهری تقسیم کردند.

۱۰۴- هخامنشیان واحد وزن و اندازه گیری چه کسانی را استفاده کردند و ضرب سکه در ساتراپ‌های هخامنشی چه وضعی داشت؟

- (۱) مادها- ضرب سکه طلا باتوجه به میزان ثروت و بسته به وضعیت مالی شهرها انجام می‌پذیرفت.
- (۲) ایلامیان- با اجازه پادشاهان به ضرب سکه طلا پرداخته و این امر در انحصار ساتراپ‌ها قرار می‌گرفت.
- (۳) مادها- ضرب سکه نقره فقط با اجازه پادشاهان و با توجه به پشتوانه مالی دربار انجام می‌گرفت.
- (۴) ایلامیان- با اجازه پادشاهانی که ضرب سکه طلا در انحصارشان بود، به ضرب سکه نقره می‌پرداختند.

۱۰۵- به ترتیب کدام یک از آثار زیر، از جمله نوشته‌های جغرافیایی و تاریخ‌های سلسله‌ای است؟

- (۱) المسالك والممالک- تاریخ بیهقی
- (۲) سیاحت‌نامه شاردن- قابوس‌نامه
- (۳) تاریخ بیهقی- المسالك والممالک
- (۴) قابوس‌نامه- سیاحت‌نامه شاردن

۱۰۶- کدام موارد، تغییر و تحولات طریقت‌های صوفی در قرن نهم هجری را نشان می‌دهد؟

- (الف) طریقت‌های بزرگ صوفی، از سیاست کناره جستند و به خانقاه‌ها پناه بردند.
- (ب) بین پادشاهان و فرمانروایان و برخی مشایخ صوفیه، رقابت برای کسب قدرت پدید آمد.
- (ج) برخی از طریقت‌ها مانند طریقت صفوی وارد سیاست شدند و تشکیل حکومت دادند.
- (د) صوفیان به تشیع گرایش بیشتری نشان دادند.

- (۱) «ج» و «د»
- (۲) «الف» و «ج»
- (۳) «الف» و «ب»
- (۴) «ب» و «د»

۱۰۷- معماری عصر صفویه در سایه چه عواملی شکوفا شد؟

- (۱) توجه ویژه شاهان صفوی به معماری ایران باستان در نتیجه ورود گردشگران
- (۲) روابط دوستانه با دولت گورکانی و رفت و آمد هنرمندان به لاهور و قندهار
- (۳) برخورداری از تجارب عصر تیموری و ثبات و امنیت و حمایت پادشاهان
- (۴) تأسیس پایگاه‌های اروپاییان و رفت و آمد سیاحان و هنرمندان اروپایی به ایران

۱۰۸- کدام گزینه درباره ابوسفیان درست است؟

- (۱) سردسته مشرکان مکه به‌شمار می‌رفت و در جنگ بدر کشته شد.
- (۲) خاندان او در زمان پیامبر ﷺ مسلمان نشدند.
- (۳) در جنگ‌های احد و احزاب، فرماندهی سپاه قریش را به‌عهده داشت.
- (۴) پس از پیروزی مسلمانان در جنگ بدر اظهار مسلمانی کرد.

۱۰۹- جنگ داخلی آمریکا، بر اقتصاد ایران در دوره قاجار چه تأثیری گذاشت؟

- (۱) موجب افزایش تولید و صادرات پنبه از ایران به روسیه شد.
- (۲) از میزان ورود کالاهای صنعتی اروپایی و آمریکایی به ایران کاسته شد.
- (۳) با ورود محصولات جدید کشاورزی از اروپا، تحولی عظیم در شیوه تغذیه ایرانیان ایجاد شد.
- (۴) موجب سرازیر شدن سیل کالاهای اروپایی به ایران، به‌جای آمریکا، شد.

۱۱۰- نمایندگان دوره چهاردهم مجلس شورای ملی، در راستای سیاست «موازنه منفی» دکتر مصدق، کدام طرح را به تصویب رساندند؟

- (۱) امتیازنامه داری و قرارداد ۱۹۳۳ م. را لغو و صنعت نفت ایران را ملی اعلام کردند.
- (۲) دولت را از مذاکره و انعقاد قرارداد با کشورهای خارجی در خصوص نفت ایران بدون تأیید و تصویب مجلس منع کردند.
- (۳) در مقابل اعطای نفت جنوب به انگلستان، طی موافقت‌نامه‌ای امتیاز نفت شمال را به شوروی واگذار کردند.
- (۴) دولت را مکلف ساختند که برای گرفتن تمامی حقوق ملی در موضوع نفت جنوب، مذاکره کند و اقدامات لازم را انجام دهد.

۱۱۱- در رمضان سال ۱۳۲۳ ق. کدام واقعه محور اصلی سخنرانی واعظان تهران بود؟

- (۱) ستمگری‌های غلامرضاخان آصف‌الدوله حاکم خراسان
- (۲) توهین مسیو نوز بلژیکی به مقدسات مردم مسلمان ایران
- (۳) فلک‌شدن بازرگانان توسط علاءالدوله به بهانه گران شدن قند
- (۴) شلاق خوردن سه تن از علمای کرمان به‌دلیل مبارزه با فرقه شیخیه

۱۱۲- پس از کدام اقدام محمدعلی شاه، کشمکش میان شاه قاجار و مجلس آغاز شد؟

- (۱) خودداری از امضای متمم قانون اساسی مشروطه
- (۲) اجتناب از دعوت نمایندگان مجلس در جشن تاج‌گذاری
- (۳) عدم اعتراض به قرارداد ۱۹۰۷ میان روسیه و انگلستان
- (۴) انتصاب میرزا علی‌اصغرخان امین‌السلطان به نخست‌وزیری

۱۱۳- هدف آمریکا از حمله نظامی به طبرس در اردیبهشت ماه سال ۱۳۵۹ چه بود؟

- (۱) ترور شخصیت‌های مذهبی محبوب و مردم انقلابی
- (۲) طراحی یک کودتا با پشتیبانی سازمان سیا و حزب بعث عراق
- (۳) تسخیر چند مرکز در تهران و خارج کردن آمریکاییان بازداشتی از ایران
- (۴) تبدیل یکپارچگی و زندگی مسالمت‌آمیز اقوام مختلف ایرانی به اختلاف و تفرقه



وقت پیشنهادی: ۱۰ دقیقه

جغرافیا

جامع مطابق محدوده آزمون سراسری سال ۱۴۰۴

۱۱۴- جغرافی دانان برای بررسی علت‌های پنهان تغییرات جمعیتی یک شهر از کدام ابزار برای جمع‌آوری اطلاعات استفاده می‌کنند؟

- (۱) مصاحبه (۲) سالنامه آماری (۳) نقشه (۴) کتاب

۱۱۵- کدام گزینه فرضیه مناسبی برای موضوع آلودگی دریای خزر است؟

- (۱) افزایش آلودگی‌ها باعث به‌وجود آمدن ۲۷ نقطه میکروبی در دریای خزر شده است.
 (۲) کدام فعالیت‌ها و برنامه‌های انسانی در آلودگی دریای خزر مؤثر بوده است؟
 (۳) به نظر می‌رسد ورود فاضلاب‌های شهری، صنعتی و کشاورزی موجب آلودگی دریای خزر باشد.
 (۴) گونه‌های زیادی از ماهیان خاویاری دریای خزر، در معرض انقراض قرار گرفته‌اند.

۱۱۶- عامل مؤثر بر نوع آب‌وهوا، در کدام گزینه نادرست بیان شده است؟

- (۱) میزان بارندگی در دامنه جنوبی البرز (بادپناهی) کمتر از دامنه شمالی آن است ← میزان ارتفاع و جهت کوهستان‌ها
 (۲) اختلاف دما در نواحی داخلی کشور زیاد و در سواحل شمالی و جنوبی کم است ← دوری و نزدیکی به منابع رطوبت
 (۳) پیش‌روی پرفشار جنب حاره‌ای در تابستان‌ها مانع از ریزش بارش در کشور می‌شود ← ورود توده‌های هوا به کشور
 (۴) در کشور ما به‌طور میانگین، میزان دما از شمال به جنوب بیشتر می‌شود ← عرض جغرافیایی

۱۱۷- کدام گزینه در رابطه با شرایط آب‌وهوایی در «بیابان لوت»، «دشت کویر» و «ساحلی جنوب» به ترتیب درست است؟

- (۱) بیابان سرد با زمستان‌های خیلی سرد- بیابان گرم با زمستان‌های ملایم- بیابان گرم با شدت تبخیر بالا
 (۲) بیابان گرم با زمستان ملایم- بیابان گرم با زمستان‌های سرد- بیابان گرم با رطوبت نسبی بالا
 (۳) بیابان گرم با شدت تبخیر بالا- بیابان گرم با زمستان‌های ملایم- بیابان سرد با زمستان‌های خیلی سرد
 (۴) بیابان گرم با رطوبت نسبی بالا- بیابان گرم با زمستان‌های سرد- بیابان سرد با رطوبت نسبی بالا

۱۱۸- با توجه به نیمرخ توپوگرافی روبه‌رو، کدام گزینه پاسخ درست سوالات زیر است؟

الف) فصل رویش گیاهان در کدام قسمت کوتاه‌تر است؟

ب) کدام قسمت برای کاشت محصولاتی که به آب زیاد نیاز دارند، مناسب نیست؟

ج) کدام عدد می‌تواند برای ارتفاع نقطه F درست باشد؟

- (۱) A- شمال شرقی - ۳۰۰
 (۲) D- جنوب غربی - ۳۱۰
 (۳) A- جنوب غربی - ۳۱۰
 (۴) D- شمال شرقی - ۳۰۰

۱۱۹- موارد ذکر شده در کدام گزینه به ترتیب به «محل تمرکز قدرت سیاسی» و «حد اعمال اراده سیاسی یک نظام مدیریت» اشاره دارد؟

- (۱) شهر نجف آباد از توابع استان اصفهان- فضای جغرافیایی ناحیه سیاسی
 (۲) نیویورک مقر سازمان ملل متحد- مرز میان استان اصفهان و استان فارس
 (۳) مرز میان شهرستان‌های مریوان و سقز در استان کردستان- بغداد پایتخت عراق
 (۴) شهرستان‌های استان تهران- مرز ایران و پاکستان

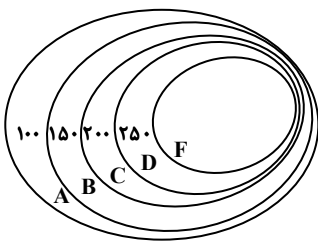
۱۲۰- درستی یا نادرستی عبارات داده شده در مورد تاریخ مبادلات و اقتصاد جهانی، به ترتیب در کدام گزینه ارائه شده است؟

- الف) با وقوع انقلاب صنعتی، مسئله دستیابی به مواد خام موردنیاز کارخانه‌ها باعث آغاز استعمارگری اروپاییان شد.
 ب) منظور از عصر استعمار، دوره‌ای است که کشورهای بزرگ و پهناور اروپایی منابع ارزشمند سایر کشورها را غارت نمودند.
 ج) پس از وقوع انقلاب صنعتی افزایش قدرت کشورهای اروپایی باعث شد به سرزمین‌های نو در آمریکا و اقیانوسیه دست یابند.
 د) شبکه راه‌های به‌هم پیوسته جاده ابریشم که تا قرن ۱۵ میلادی شکل گرفت، بزرگ‌ترین شبکه دادوستد جهانی بود.

- (۱) درست- درست- نادرست- درست
 (۲) نادرست- درست- نادرست- درست
 (۳) درست- نادرست- درست- نادرست
 (۴) نادرست- نادرست- نادرست- درست

۱۲۱- کدام گزینه با ویژگی‌های «کلوته‌ها» مغایرت دارد؟

- (۱) حاصل فرسایش بادی- آبی هستند.
 (۲) شیارهای U شکل به‌وجودآمده در رسوبات دریاچه‌های قدیم هستند.
 (۳) برجسته‌ترین آن‌ها در شرق بیابان لوت در منطقه شهداد در استان کرمان قرار دارند.
 (۴) در مناطق خشک در ایالات متحده آمریکا، ایران، چین و مصر قابل مشاهده هستند.



۱۲۲- کدام گزینه درباره «انقلاب سبز» درست نیست؟

- (۱) یکی از اصول انقلاب سبز، تقسیم زمین و انتقال مالکیت آن به دهقانان است.
- (۲) منظور از انقلاب سبز، استفاده از ماشین‌آلات و فناوری در کشاورزی است.
- (۳) فناوری‌های مربوط به انقلاب سبز، گران است و همه کشاورزان توانایی مالی تهیه آن‌ها را ندارند.
- (۴) انقلاب سبز در برخی نواحی روستایی موجب گسترش بیکاری شده است.

۱۲۳- کدام یک از عبارات‌های زیر بیانگر عوامل ایجاد و یا تشدید سیل است؟

(الف) از بین رفتن پوشش گیاهی

(ب) ساختن پل‌هایی با پایه‌های زیاد

(ج) وجود دشت‌های هموار و کوچک

(د) ساخت دیواره‌های سیمانی در اطراف رود

(ه) حوضه‌های دراز و کشیده

- (۱) «د» و «ه» (۲) «ب» و «ج» (۳) «ج» و «د» (۴) «الف» و «د»

۱۲۴- چگونه ذوب تدریجی برف در ایجاد زمین‌لغزش ایفای نقش می‌کند؟

- (۱) سبب هوازگی فیزیکی و خرد شدن سنگ‌ها می‌شود و سطوح فرسایشی زیادی را به وجود می‌آورد.
- (۲) خرد شدن سنگ سبب از بین بردن تکیه‌گاه اصلی دامنه می‌شود.
- (۳) موجب گسیختگی مواد منفصل از سطح پایدار زیربنای دامنه می‌شود.
- (۴) امکان نفوذ بیشتری را فراهم می‌کند و موجب اشباع مواد رسوبی دامنه‌ها و سرانجام حرکت آن‌ها می‌شود.

۱۲۵- کدام عبارات در رابطه با کشتی‌های کانتینربر درست هستند؟

(الف) از نظر اندازه استاندارد مشخصی دارند.

(ب) سرعت جابه‌جایی و تخلیه کالاها را افزایش می‌دهند.

(ج) یکی از کاربردهای مهم آن‌ها حمل خودروهای صادراتی است.

(د) مدیریت و انبارداری محموله‌ها را آسان‌تر می‌کنند.

(ه) تعداد زیادی وسیله چرخ‌دار می‌توانند با بار به درون آن بروند و در مقصد خارج شوند.

- (۱) «الف»- «ب»- «د» (۲) «ب»- «ج»- «د» (۳) «ب»- «د»- «ه» (۴) «الف»- «ج»- «ه»



وقت پیشنهادی: ۲۰ دقیقه

فلسفه و منطق

جامع مطابق محدوده آزمون سراسری سال ۱۴۰۴

۱۲۶- «فکر» به معنای منطقی آن، یعنی

- (۱) حرکت ذهنی از معلومات به سوی شناخت امر مجهول.
- (۲) کمک گرفتن از تصورها برای رسیدن به تصدیق‌ها.
- (۳) شیوه درست دسته‌بندی و توضیح قواعد ذهن.
- (۴) کشف مجهولات از منابع قواعد طبیعی ذهن.

۱۲۷- اگر رابطه «الف» با سه مفهوم «پ»، «ت» و «ث» و نیز رابطه «ب» با دو مفهوم «پ» و «ت» عموم و خصوص مطلق باشد (درحالی‌که

نمی‌دانیم کدام مفاهیم عام و کدام خاص هستند) و رابطه «پ» با «ت» و نیز رابطه «ب» با «ث» تباین باشد، کدام دسته‌بندی می‌تواند برای این مفاهیم درست باشد؟

- (۱) الف > پ > ث (۲) ب > الف > ت (۳) الف > ب > ث (۴) پ > ب > ت

۱۲۸- بعضی از مردم می‌گویند: «انسان نباید زیاد روی کمک دوستانش حساب کند؛ زیرا رابطه دوستی، مثل یک حساب بانکی است که اگر زیاد

از آن خرج کنی موجودیش تمام می‌شود». کدام گزینه در نقد این استدلال مناسب نیست؟

- (۱) رابطه دوستی درواقع مثل یک عضله است که هر چه از آن بیشتر استفاده شود، قوی‌تر و مقاوم‌تر می‌شود.
- (۲) حساب‌های بانکی راكد سودی ندارند بلکه آن حسابی ارزشمند است که گردش مالی بالا داشته باشد.
- (۳) باید توجه داشت که هر بار به دوستانمان کمکی کنیم گویا در حساب بانکی دوستی‌مان مبلغی واریز کرده‌ایم.
- (۴) اگر نتوان در هنگام سختی روی دوستان حساب کرد، بهتر است چنین رابطه‌های دوستی خاتمه پیدا کند.

۱۲۹- در کدام گزینه مغالطه «ایهام انعکاس» نمی تواند وجود داشته باشد؟

- ۱) خانم مهدوی، یک زن هنرمند است؛ ولی بعضی از کارهای او هنری نیستند؛ پس بعضی از کارهای هنری را خانم مهدوی انجام نمی دهد.
- ۲) از مالیات زیادی که آقای هادوی پرداخته، معلوم می شود دارایی فراوان دارد؛ زیرا هر کس دارایی اش زیاد است، مالیات زیادی هم می دهد.
- ۳) هادی که نیاز به هیچ مراقبت ویژه ای ندارد، مبتلا به بیماری نیست؛ چراکه هیچ انسان بیماری، بی نیاز از برخی مراقبت های ویژه نیست.
- ۴) بعضی از کسانی که در رشته انسانی تحصیل می کنند، در ادبیات قوی هستند؛ بنابراین هدی که در ادبیات، توانمند است انسانی می خواند.

۱۳۰- کدام قیاس معتبر است؟

- ۱) بعضی ب ج نیست. هر الف ب است. ← بعضی الف ج نیست.
- ۲) هیچ ج ب نیست. هر الف ب است. ← هیچ الف ج نیست.
- ۳) بعضی ب ج نیست. هر ب الف است. ← بعضی الف ج است.
- ۴) بعضی ج ب است. هر ب الف است. ← هر الف ج است.

۱۳۱- اگر جمله ای به کار ببریم که پیام اصلی آن همان گونه که مورد نظر ما بوده از سوی مخاطب دریافت شود، اما مخاطب یک پیام ضمنی نیز

اضافه بر نظر ما بفهمد، مخاطب دچار چه مغالطه ای شده است؟

- ۱) ابهام در مرجع ضمیر
- ۲) توسل به معنای ظاهری
- ۳) بار ارزشی کلمات
- ۴) اشتراک لفظ

۱۳۲- درباره اتفاقات تاریخی مؤثر در شکل گیری معنای واژگان «فلسفه» و «سفسطه» می توان گفت

- ۱) چون گروهی از دانشمندان برای حقیقت و واقعیت ارزش و اعتباری قائل نبودند، لذا پیروزی بر رقیب را مهم ترین هدف می دانستند.
- ۲) دلیل قطعی اینکه سقراط خود را «سوفیست» یا دانشمند نمی نامید به معنای تنزل یافته این کلمه نزد یونانیان مربوط می شد.
- ۳) کلمه «سفسطه» از همان ابتدا به معنای مغالطه کاری بود و هنوز هم همین معنا را می دهد و لذا تحول معنایی نداشته است.
- ۴) اگر سوفیست ها دست به مغالطه کاری و بی اعتبار دانستن حقیقت نمی زدند، سقراط هم خود را «فیلسوفوس» نمی نامید.

۱۳۳- کدام گزینه اندیشه های پارمنیدس را به درستی بیان کرده است؟

- ۱) پارمنیدس، هر گونه تغییر و تحول را انکار می کرد و واقعیت را ثابت و واحد می دانست.
- ۲) واقعیت جاودانه و فناپذیر است. واقعیت با حواس ما نیز قابل درک است.
- ۳) وحدت اضداد؛ یعنی اموری که با هم ضد هستند، می توانند با هم جمع شوند.
- ۴) در جهان واقع، نیستی راه ندارد و تنها با تفکر عقلی می توان حقیقت را دریافت.

۱۳۴- کدام گزینه درباره معنای «شناخت» درست است؟

- ۱) ابهام لغوی پیرامون چیستی و ماهیت شناخت، امری ممکن و شدنی است.
- ۲) علم و آگاهی نسبت به چیزی، یعنی واقعیت داشتن مابازای مفهوم آن چیز.
- ۳) اینکه می توانیم چیزی را از جایی برداریم، نشانه بدهت معنای شناخت است.
- ۴) وقتی کسی می گوید: «توب آنجاست»، بدین معناست که امکان دارد تویی باشد.

۱۳۵- درباره ابزارهای شناخت کدام گزینه درست است؟

- ۱) تنها و تنها چهار ابزار برای شناخت وجود دارد: حس، عقل، قلب و وحی.
- ۲) یکی از نشانه های اعتبار شناخت حسی، توانایی حس در شناخت تمایزهاست.
- ۳) در میان ابزارهایی که برای شناخت هست، وحی حتی از شناخت عقلی هم معتبرتر است.
- ۴) در ابزارهای شناخت، خطایی رخ نمی دهد، مگر از ابزاری غیر از آن ها استفاده شود.

۱۳۶- کدام دو مکتب فلسفی در موضوع «واقع نما بودن» دانش تجربی با هم در تقابل هستند؟

- ۱) نسبی گرایی - پراگماتیسم
- ۲) عقل گرایی - تجربه گرایی
- ۳) پوزیتیویسم - تجربه گرایی
- ۴) پوزیتیویسم - پراگماتیسم

۱۳۷- زمانی که یک فیلسوف طبیعت گرا می گوید: «هر چه برای خود می پسندی برای دیگران هم بپسند»، منظور او این است که

- ۱) گاهی برای رسیدن به منافع خود یا حفظ آن ها، باید منافع دیگران را نیز تأمین کنیم.
- ۲) طبیعت انسان گرایش به خوبی ها و فضیلت ها دارد، چه برای خود و چه برای دیگران.
- ۳) تمایلات اخلاقی فردی در سایر انسان ها هم وجود دارد و به همان امور دعوت می کند.
- ۴) از نگاه هر کس سودمندی فعل برای خود، ملاک خوب بودن آن فعل برای همه است.

۱۳۸- برای تکمیل عبارت زیر، کدام گزینه نادرست است؟

«وقتی چیزی نسبت به وجود، حالت امکانی دارد،»

(۱) وقتی که موجود باشد، واجب‌الوجود است.

(۲) در اصطلاح فلسفی ممکن‌الوجود بالغیر است.

(۳) وقتی که موجود نباشد ممتنع‌الوجود بالغیر است.

(۴) به‌خودی‌خود نمی‌تواند موجود یا معدوم شود.

۱۳۹- کدام گزینه درباره علت تامه و علت ناقصه درست است؟

(۱) گاهی معلول از مجموع چند علت تامه ناشی می‌شود.

(۲) نبودن علت ناقصه باعث نبودن معلول نمی‌شود؛ برخلاف علت تامه.

(۳) علت ناقصه و علت تامه با هم باعث به وجود آمدن معلول می‌شوند.

(۴) اگر تنها با وجود علل ناقصه، معلول پدید آید، یعنی اتفاقی پدید آمده است.

۱۴۰- کدام گزینه از مقدمات استدلال کانت بر وجود خدا نیست؟

(۱) انسان دارای وجدان اخلاقی است.

(۲) ممکن نیست اختیار مادی باشد.

(۳) روح در جامعه اخلاقی در سعادت دائمی زندگی می‌کند.

(۴) اگر موجودی اختیار نداشته باشد، مسئولیت اخلاقی درباره او بی‌معناست.

۱۴۱- برای نشان دادن امتناع تسلسل علل نامتناهی کدام بیان مناسب‌تر است؟

(۱) اگر هر علتی یک علت بخواهد که خودش معلول است، نهایتاً به علتی می‌رسیم که محتاج معلول خود است.

(۲) اگر علتی که معلول نباشد، نداشته باشیم، در سلسله علل، علتی که نوبت اول را داشته باشد، نخواهیم داشت.

(۳) اگر تسلسل علت‌های مترتب بر هم، به‌طور نامتناهی ادامه یابد، هیچ علتی نیست که معلول آخر را پدید آورد.

(۴) اگر سلسله علل متوقف نشود، هر علتی منتظر علت قبلی می‌ماند و علت اولی هم نیست که به انتظار پایان دهد.

۱۴۲- کدام گزینه با اندیشه حکیمان ایران باستان، درباره آفریدگار سازگار نیست؟

(۱) آفریدگار با عقلی که خلق می‌کند، جهان را می‌آفریند.

(۲) یکی از نام‌های آفریدگار جهان، عقل است.

(۳) آفریدگار بر اساس خرد می‌آفریند.

(۴) آفریدگار کل جهان را با خرد و عقل رهبری می‌کند.

۱۴۳- مهم‌ترین تفاوت مدینه فاضله و مدینه جاهله از نظر فارابی چیست؟

(۱) وجود رئیس مدینه

(۲) نوع نگاه آن‌ها به سعادت

(۳) شباهت به اعضای بدن

(۴) بهره‌مندی مردم از تمتعات جسمانی

۱۴۴- از دیدگاه ابن‌سینا

(۱) بررسی رابطه طبیعت با ماوراء طبیعت و خدا لازمه علوم طبیعی نیست، ولی باطن مسائل این علوم را می‌نمایاند.

(۲) هر بخش از جهان طبیعت به‌گونه‌ای است که با توجه و تفکر در آن، می‌توان درباره این جهان، داوری کلی کرد.

(۳) تأمل و تحقیق درباره روابط وجودی جهان طبیعت با مبدأ این جهان، منجر به شکل‌گیری علوم طبیعی می‌شود.

(۴) طبیعت و ذات هر شیء در جهان طبیعت، آن را به‌سوی خیر سوق می‌دهد و نهایتاً به کمال مطلوبش می‌رساند.

۱۴۵- کدام گزینه درباره سفرهای چهارگانه عرفانی درست است؟

(۱) در سفر سوم، سالک الی‌الله از جانب خداوند برای هدایت مردم به‌سوی خلق بازمی‌گردد.

(۲) در سفر با حق و در حق، بحث توحید و صفات الهی مطرح می‌شود و آشنایی با صفات الهی را شامل می‌گردد.

(۳) کسی که در همه‌چیز، وجود خداوند را مشاهده می‌کند، در سفر «از حق به‌سوی خلق با حق» سیر کرده است.

(۴) در سفر اول، سالک الی‌الله پس از گذر کردن از عالم طبیعت، به خداوند واصل می‌شود و بین خود و خدا حجابی نمی‌بیند.



وقت پیشنهادی: ۱۵ دقیقه

اقتصاد

جامع مطابق محدوده آزمون سراسری سال ۱۴۰۴

۱۴۶- «آریا صاحب یک کارگاه تولید شطرنج‌های شیشه‌ای است. در سال گذشته، او ۱۴,۸۰۰ واحد شطرنج تولید کرده و فروخته و ارزش هر محصول خود را ۴۰۰,۰۰۰ تومان تعیین کرده است. او فعالیت خود را هنگامی آغاز کرد که به او پیشنهاد کار در یک شرکت خصوصی به‌عنوان مدیر منابع انسانی داده شده بود و با چشم‌پوشی از حقوق ماهیانه ۴۰ میلیون تومان، ترجیح داد به کسب‌وکار شخصی خود بپردازد.» با در نظر گرفتن جدول زیر، گزینه مناسب در رابطه با عملکرد او کدام است؟

خرید مواد اولیه برای یک سال	۷۲۰ میلیون تومان
اجاره ماهیانه کارگاه	۳۵ میلیون تومان
تعداد کارگران	۱۰ نفر
حقوق ماهانه هر کارگر	۵,۶۰۰,۰۰۰ تومان
هزینه نگهداری و تعمیر سرمایه‌های فیزیکی در یک سال	برابر ۵ درصد درآمد
هزینه بسته‌بندی هر محصول	۵۰ هزار تومان

(۱) درآمد سالیانه او ۵,۹۲۰ میلیون تومان و سود سالیانه او، بدون احتساب هزینه فرصت، برابر با ۲,۵۹۲ میلیون تومان است.

(۲) هزینه فرصت سالیانه او برابر است با ۴۸۰ میلیون تومان و درآمد او، برابر با ۵۲۹ میلیون تومان است.

(۳) سود سالیانه او بدون احتساب هزینه فرصت برابر است با ۵,۹۲۰ میلیون تومان و هزینه فرصت او، برابر با ۳,۰۷۲ میلیون تومان است.

(۴) سود سالیانه او با احتساب هزینه پنهان برابر است با ۲,۵۹۲ میلیون تومان و هزینه فرصت انتخاب او، ۴۸۰ میلیون تومان است.

۱۴۷- در کدام گزینه مقایسه بهتری بین «مزایا و معایب کسب‌وکار شخصی» و «مزایا و معایب تأسیس شرکت سهامی» صورت گرفته است؟

(۱) در کسب‌وکار شخصی، مسئولیت در برابر بدهی‌ها و دعاوی نامحدود است؛ اما در شرکت سهامی میزان مسئولیت سهام‌داران محدود و مساوی یکدیگر است- در کسب‌وکار شخصی، بخش زیادی از سود به مالکیت یک شخص در می‌آید؛ ولی در شرکت سهامی، سود به نسبت سهم هر سهام‌دار تقسیم می‌گردد- در کسب‌وکار شخصی تصمیم‌گیری با سهولت انجام می‌شود؛ ولی در شرکت سهامی تصمیم‌گیری دشوارتر است و با تأخیر مواجه می‌شود.

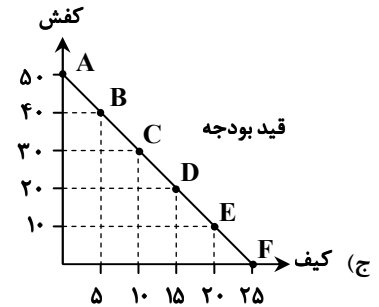
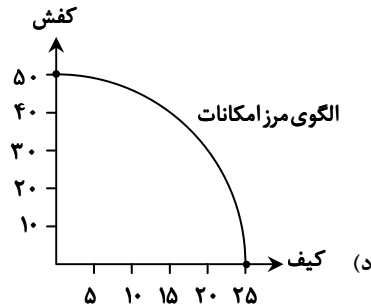
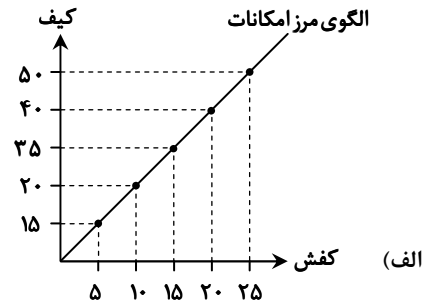
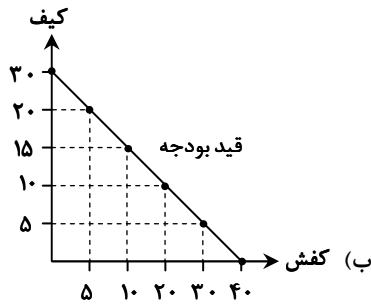
(۲) در کسب‌وکار شخصی، مسئولیت در برابر بدهی‌ها و دعاوی نامحدود است؛ اما در شرکت سهامی میزان مسئولیت سهام‌داران محدود به میزان سهام است- در کسب‌وکار شخصی، سود به‌طور کامل به مالکیت یک شخص در می‌آید؛ ولی در شرکت سهامی، سود به نسبت سهم هر سهام‌دار تقسیم می‌گردد- در کسب‌وکار شخصی، مشکل تأمین مالی وجود دارد که این مشکل در شرکت سهامی، از طریق روش‌های مختلف مثل امکان افزایش تعداد سهام‌داران حل شده است.

(۳) در کسب‌وکار شخصی، مسئولیت در برابر بدهی‌ها نامحدود و در برابر دعاوی محدود است؛ اما در شرکت سهامی میزان مسئولیت سهام‌داران نسبت به بدهی‌ها و دعاوی، محدود و مساوی یکدیگر است- در کسب‌وکار شخصی، سود به‌طور نسبی به مالکیت یک شخص در می‌آید؛ ولی در شرکت سهامی، سود به نسبت سهم هر سهام‌دار تقسیم می‌گردد- در کسب‌وکار شخصی، مشکل تأمین مالی وجود دارد که این مشکل در شرکت سهامی، از طریق امکان افزایش سرمایه حل شده است.

(۴) در کسب‌وکار شخصی، مسئولیت در برابر بدهی‌ها و دعاوی نامحدود است؛ اما در شرکت سهامی میزان مسئولیت سهام‌داران محدود به میزان سهام است- در کسب‌وکار شخصی، تمام سود به مالکیت یک شخص در می‌آید؛ ولی در شرکت سهامی، سود به نسبت سهم هر سهام‌دار تقسیم می‌گردد- در کسب‌وکار شخصی تصمیم‌گیری با تأخیر مواجه می‌شود؛ ولی در شرکت سهامی تصمیم‌گیری آسان‌تر است.

محل انجام محاسبات:

۱۴۸- با فرض اینکه سرمایه یک واردکننده کیف و کفش چینی، پنج میلیون تومان و قیمت هر واحد کیف ۲۰۰ هزار تومان و هر واحد کفش ۱۰۰ هزار تومان است؛ بگویید کدام منحنی به درستی بیانگر وضعیت تصمیم‌گیری این شخص می‌باشد؟



د (۴)

ج (۳)

ب (۲)

الف (۱)

۱۴۹- چند مورد از عبارات زیر نادرست است؟

- الف) زمانی می‌توان به تولید بیش از یک کالا و بدتر نشدن وضع دیگر کالاها فکر کرد، که تولید در اقتصاد جامعه ناکارا باشد و منابع استفاده نشده وجود داشته باشد.
- ب) یکی از حالات مشارکت خانوارها در اقتصاد، حضور در بازار زمین، نیروی کار، سرمایه و کارآفرینی، به‌عنوان عرضه‌کننده است.
- ج) دولت‌ها خریداری مهم در بازارهای عوامل تولید و نیز بازار کالا و خدمات به‌شمار می‌روند که البته با دریافت مالیات از شرکت‌ها و خانواده‌ها و پرداخت یارانه به آن‌ها، نقشی مهم در اقتصاد ایفا می‌کنند.
- د) دولت‌ها سالیانه بخشی از درآمد خود را از طریق ایجاد طلب تأمین می‌کنند، به طوری که به مردم قرض می‌دهند تا با دریافت سود از آن‌ها، درآمدزایی کنند.
- ه) فقط در صورتی می‌توان بین تقاضا و قیمت، رابطه معکوس برقرار کرد که کالای موردنظر ما از نوع پست و نامرغوب باشد؛ به طوری که با افزایش قیمت، میزان تقاضای آن کاهش یابد.
- و) برخی از کالاها به‌ویژه محصولات که از فناوری‌های پیشرفته‌تری بهره می‌برند، ممکن است چندملیتی باشند؛ به طوری که سرمایه‌گذاران تولید کالا، با کارگرانی که به تولید آن می‌پردازند، از دو کشور متفاوت باشند.

هیچ‌کدام (۴)

۱ (۳)

۲ (۲)

۳ (۱)

محل انجام محاسبات:

۱۵۰- جدول فرضی زیر مربوط به وضعیت عرضه و تقاضای یک کالای عادی است، با توجه به مندرجات جدول:

B	قیمت	A
۱۰	۳۵۰	۸۰
۲۵	۶۰۰	۶۰
۴۵	۱۱۰۰	۴۵
۷۵	۱۸۰۰	۲۰
۱۰۰	۲۴۰۰	۴

الف) حروف A و B به ترتیب مربوط به کدام مفاهیم اقتصادی هستند؟

ب) در قیمت ۲۴۰۰، حداکثر درآمد تولیدکننده چقدر است؟

ج) در قیمت ۳۵۰، حداکثر پرداختی مصرف‌کننده چقدر است؟

د) در قیمت ۱۸۰۰، تفاوت میزان عرضه با مقدار تعادلی چقدر است؟

۱) الف) تقاضا- عرضه	ب) ۹۶۰۰	ج) ۳۵۰۰	د) ۳۰ واحد
۲) الف) تقاضا- عرضه	ب) ۲۴۰,۰۰۰	ج) ۲۸,۰۰۰	د) ۳۰ واحد
۳) الف) عرضه- تقاضا	ب) ۹۶۰۰	ج) ۲۸,۰۰۰	د) ۵۵ واحد
۴) الف) عرضه- تقاضا	ب) ۲۴۰,۰۰۰	ج) ۳۵۰۰	د) ۵۵ واحد

۱۵۱- سروناز برای تحصیل در دوره آموزش تکمیلی دانشگاه آزاد ثبت‌نام کرده است، ولی در حالی که حقوق ماهیانه ۱,۲۰۰,۰۰۰ تومانی که از اشتغال به کار قبلی خود داشته را از دست داده، برای یک ترم شش‌ماهه دانشگاه، ۵,۰۰۰,۰۰۰ تومان نیز پرداخته است، اما در میانه ترم به علت حس بی‌په‌ودگی از تحصیل و ناامیدی، آن را رها کرده و ترجیح می‌دهد که وقت خود را به سفرهای مکرر با دوستان اختصاص دهد. با توجه به مطلب بیان‌شده موارد زیر را مشخص نمایید:

الف) هزینه فرصت آموزش تکمیلی یک ترم سروناز

ب) هزینه هدررفته آموزش تکمیلی یک ترم سروناز

ج) عامل رفتار غیرمنطقی و انتخاب نادرست سروناز

۱) الف) ۵,۰۰۰,۰۰۰ تومان	ب) ۷,۲۰۰,۰۰۰ تومان	ج) اعتمادبه‌نفس بیش از حد یا خودرأی بودن
۲) الف) ۷,۲۰۰,۰۰۰ تومان	ب) ۳۰,۰۰۰,۰۰۰ تومان	ج) اعتمادبه‌نفس بیش از حد یا خودرأی بودن
۳) الف) ۵,۰۰۰,۰۰۰ تومان	ب) ۷,۲۰۰,۰۰۰ تومان	ج) بی‌صبری زیاد
۴) الف) ۷,۲۰۰,۰۰۰ تومان	ب) ۵,۰۰۰,۰۰۰ تومان	ج) بی‌صبری زیاد

۱۵۲- در یک تحقیق علمی بین ۵ نفر که از امکانات آموزشی یکسانی برخوردار بوده‌اند، به‌منظور ارزیابی توانایی‌های آن‌ها در حوزه تدریس و مشاوره، اطلاعات زیر به‌دست آمده است، با توجه به مفاهیم «مزیت مطلق و مزیت نسبی»، کدام گزینه کاملاً صحیح است؟

نام فرد	نوع فعالیت	ارزش هر ساعت تدریس	ارزش هر ساعت مشاوره
علیرضا		۳۹۰,۰۰۰	۳۰۰,۰۰۰
حسین		۲۹۰,۰۰۰	۳۵۰,۰۰۰
میلاد		۷۲۰,۰۰۰	۲۶۰,۰۰۰
امیرعلی		۶۵۰,۰۰۰	۴۸۰,۰۰۰
اشکان		۴۴۰,۰۰۰	۴۰۰,۰۰۰

۱) اگرچه میلاد در تدریس مزیت مطلق دارد، اما با توجه به مفهوم مزیت نسبی، در کار تدریس مزیت نسبی ندارد.

۲) علیرضا در هیچ‌کدام از فعالیت‌ها مزیت مطلق و نسبی ندارد، لذا بهتر است به‌دنبال یادگیری فعالیت دیگری باشد.

۳) اگرچه امیرعلی در مشاوره مزیت مطلق دارد، اما با توجه به مفهوم مزیت نسبی، بهتر است به تدریس بپردازد.

۴) اشکان در مقایسه با حسین در هر دو فعالیت تدریس و مشاوره، دارای مزیت نسبی است.

محل انجام محاسبات:

۱۵۳- کدام گزینه جاهای خالی زیر را با توجه به انواع بیکاری‌ها، به درستی تکمیل می‌کند؟

(الف) وقتی که بین افراد جویای کار و شغل‌های موجود مطابقت وجود نداشته باشد:

(ب) آن دسته از بیکاری، که به دلیل تغییرات آب‌وهوایی رخ می‌دهد:

(ج) افرادی که به تازگی در حال ورود به بازار کار هستند، مشمول این نوع بیکاری می‌شوند:

(د) یکی از انواع بیکاری که در همه کشورهای وجود دارد:

(ه) از مصادیق این نوع بیکاری، توقف استخدام کارگران از سوی شرکت‌ها است:

(و) اگر شخصی به امید یافتن شغلی بهتر، شغل قبلی خود را رها کند، دچار این نوع بیکاری می‌شود:

(الف) بیکاری دوره‌ای	(ب) بیکاری دوره‌ای	(ج) بیکاری ساختاری
(د) بیکاری فصلی	(ه) بیکاری دوره‌ای	(و) بیکاری اصطکاکی
(۲) (الف) بیکاری دوره‌ای	(ب) بیکاری دوره‌ای	(ج) بیکاری اصطکاکی
(د) بیکاری فصلی	(ه) بیکاری اصطکاکی	(و) بیکاری دوره‌ای
(۳) (الف) بیکاری ساختاری	(ب) بیکاری فصلی	(ج) بیکاری ساختاری
(د) بیکاری اصطکاکی	(ه) بیکاری اصطکاکی	(و) بیکاری دوره‌ای
(۴) (الف) بیکاری ساختاری	(ب) بیکاری فصلی	(ج) بیکاری اصطکاکی
(د) بیکاری اصطکاکی	(ه) بیکاری دوره‌ای	(و) بیکاری اصطکاکی

۱۵۴- کدام گزینه، در بردارنده پاسخ درست دو پرسش زیر است؟

(الف) دولت برای مقابله و کنترل تورم باید چه کاری را از طریق چه روشی انجام دهد؟

(ب) در شرایطی که در جامعه بیکاری وجود داشته باشد، وضعیت نقطه تولید در نمودار مرز امکانات تولید چگونه خواهد بود؟

(۱) (الف) دولت باید میزان تولید و عرضه کالا و خدمات را افزایش دهد که از طریق افزایش سطح تولیدات یا واردات، قابل پیگیری است.

(ب) بدیهی است که در این صورت نقطه تولید روی منحنی مرز امکانات تولید قرار خواهد گرفت، اگرچه همچنان امکان بالاتر رفتن آن وجود دارد.

(۲) (الف) دولت برای مقابله با تورم باید میزان عرضه کالاها را افزایش دهد که به دو روش انجام می‌شود: یکی افزایش ظرفیت‌های تولیدی که زمان‌بر است

و دیگری از طریق افزایش واردات.

(ب) در چنین حالتی می‌توان بدون افزایش منابع و با به کارگیری منابع و نیروهای موجود، تولیدات را افزایش داد بنابراین، نقطه تولید، زیر منحنی مرز

امکانات تولید قرار دارد.

(۳) (الف) دولت باید سعی کند از طریق تقاضای کالا و خدمات توسط مردم را بکاهد، که از طریق افزایش نقدینگی در گردش قابل پیگیری و اجرا است.

(ب) در این صورت امکان افزایش تولیدات بدون افزایش منابع ممکن است و اقتصاد در شرایط ناکارایی است بنابراین نقطه تولید زیر منحنی مرز

امکانات تولید قرار دارد.

(۴) (الف) دولت باید تلاش کند تقاضای کالا و خدمات را افزایش دهد که این امر با کاهش نقدینگی در گردش، میسر خواهد بود.

(ب) در چنین شرایطی هر گونه تغییر و جابه‌جایی در نقطه تولید، باعث بدتر شدن وضعیت دیگر تولیدات کشور می‌شود و اقتصاد در شرایط

ناکارایی است.

محل انجام محاسبات:

۱۵۵- با توجه به جدول زیر که مربوط به آمارهای نقدینگی کشوری فرضی است، به سؤالات پاسخ دهید:

ردیف	نوع نقدینگی	حجم پولی
اول	مجموع سپرده‌های دیداری و سپرده‌های بلندمدت و کوتاه‌مدت	۹۴ هزار واحد
دوم	چک پول‌ها	$\frac{1}{5}$ مجموع اسکناس‌ها و مسکوکات
سوم	مجموع اسکناس‌ها و مسکوکات	۴۵ هزار واحد
چهارم	سپرده‌های پس‌انداز کوتاه‌مدت	۱۹ هزار واحد
پنجم	سپرده‌های دیداری	۶۸ هزار واحد

الف) ارزش شبه پول در این جامعه چقدر است؟

ب) مجموع نقدینگی در این جامعه چقدر است؟

ج) میزان سپرده‌های پس‌انداز بلندمدت کدام است؟

(۱) الف) ۲۶ هزار واحد (ب) ۱۴۸ هزار واحد

ج) ۷ هزار واحد

(۲) الف) ۳۴ هزار واحد (ب) ۱۶۸ هزار واحد

ج) ۱۹ هزار واحد

(۳) الف) ۲۶ هزار واحد (ب) ۱۶۸ هزار واحد

ج) ۷ هزار واحد

(۴) الف) ۳۴ هزار واحد (ب) ۱۴۸ هزار واحد

ج) ۱۹ هزار واحد

۱۵۶- کدام گزینه به درستی جاهای خالی زیر را تکمیل می‌کند؟

الف) یک نوع از سیاست‌های پولی که در زمان تورم اعمال می‌شود:

ب) از موارد نشان‌دهنده بزرگی اقتصاد ایران در دوران باستان:

ج) زمانی که درآمد مردم مشخص نباشد، از این روش برای به دست آوردن اختلاف درآمدی استفاده می‌شود:

د) از مواردی که در به دست آوردن **GDP** لحاظ نمی‌شود:

ه) از معایب خرید مقایسه‌ای به شمار می‌رود:

و) تحت عنوان یکی از مراحل بودجه‌بندی قرار می‌گیرد:

(ب) جاده ابریشم

(الف) انقباضی

(ج) محاسبه هزینه‌ها

(ه) عدم احساس آرامش نسبت به خرج کردن

(د) کالاهای واسطه‌ای

(و) مقایسه مجموع درآمدها و هزینه‌ها

(ب) تجارت با چین و امپراتوری یونان

(الف) کاهش نقدینگی در گردش

(ج) تخمین درآمدها

(ه) دریافت ارزش بیشتر

(د) خدمات با دستمزد

(و) کم کردن مخارج غیرضروری

(ب) لشکرکشی‌ها و جنگ‌ها

(الف) کاهش نقدینگی در گردش

(ج) تخمین درآمدها

(ه) پرهزینه بودن

(د) کالاهای نهایی

(و) پیدا کردن راه جدید برای افزایش درآمد

(ب) حکومت‌ها و سلسله‌های بزرگ

(الف) انقباضی

(ج) محاسبه هزینه‌ها

(ه) زمان بر بودن

(د) کالاهای دست دوم

(و) فهرست کردن هزینه‌های متغیر و ثابت

۱۵۷- میزان تولید کل ناخالص داخلی در یک کشور فرضی در سه سال متوالی به ترتیب ۲۵,۰۰۰، ۲۷,۰۰۰ و ۲۹,۵۰۰ هزار میلیارد ریال است. با در نظر گرفتن سال اول به عنوان سال پایه مقدار تولید جامعه در سه سال مورد نظر به ترتیب به ۲۵,۰۰۰، ۲۵,۶۰۰ و ۲۸,۲۰۰ هزار میلیارد ریال تغییر یافته است. بر این اساس:

الف) کدام اعداد مربوط به پدیده تورم در سال دوم و سوم در این جامعه است؟

ب) میزان رشد تولید واقعی در سال دوم و سوم نسبت به سال اول چقدر بوده است؟

ج) کدام مورد نمی‌تواند از علل تورم در این جامعه باشد؟

(الف) ۱,۴۰۰ - ۱,۳۰۰

(ب) ۶۰۰ - ۳,۲۰۰

(ج) مازاد عرضه

(الف) ۲,۰۰۰ - ۳,۲۰۰

(ب) ۱,۹۰۰ - ۲,۳۰۰

(ج) ناهماهنگی افزایش نقدینگی با افزایش تولید

(الف) ۱,۴۰۰ - ۱,۳۰۰

(ب) ۱,۹۰۰ - ۲,۳۰۰

(ج) کمبود تقاضا

(الف) ۲,۰۰۰ - ۳,۲۰۰

(ب) ۶۰۰ - ۳,۲۰۰

(ج) نوسانات نرخ ارز

محل انجام محاسبات:

۱۵۸- پاسخ درست پرسش‌های زیر در کدام گزینه مطرح شده است؟

(الف) کدام‌یک از موارد زیر جزو مؤلفه‌های تشکیل‌دهنده شاخص توسعه انسانی نیست؟

(ب) در رابطه با شاخص دهک‌ها کدام گزینه نادرست است؟

(ج) نظارت بر تغییرات تولید در طول زمان از چه طریقی صورت می‌گیرد؟

(۱) الف) سرانه درآمد ناخالص ملی

(ب) در صورتی که هزینه‌های مردم برای به‌دست آوردن شاخص دهک‌ها، قابل ثبت نباشد، اقتصاددانان برای به‌دست آوردن اختلاف هزینه‌ای، اختلاف

درآمدی را محاسبه می‌کنند.

(ج) مقایسه هزینه‌ها و درآمدها

(۲) الف) شاخص‌های نابرابری

(ب) با محاسبه نسبت دهک دهم به دهک اول در کشورهای مختلف، شاخصی به‌دست می‌آید که برای مقایسه وضعیت توزیع درآمد به‌کار می‌رود.

(ج) مقایسه هزینه‌ها و درآمدها

(۳) الف) میزان رضایت از زندگی

(ب) برای محاسبه این شاخص، مردم کشور را به ده گروه جمعیتی مساوی تقسیم می‌کنند. در طبقه‌بندی این ده گروه، سطح درآمد از کمترین به

بیشترین مدنظر قرار می‌گیرد.

(ج) اندازه‌گیری تولید ناخالص داخلی

(۴) الف) نرخ بیکاری

(ب) در این شاخص، گروه انتهایی که ده درصد آخر جمعیت را تشکیل می‌دهند، کمترین درصد درآمد ملی را دارند.

(ج) اندازه‌گیری تولید ناخالص داخلی

۱۵۹- کدام گزینه دربردارنده پاسخ درست سه پرسش زیر است؟

(الف) خرید «طلا» به‌عنوان یکی از روش‌های سرمایه‌گذاری چه مشکلی را برای اقتصاد کشور ایجاد می‌کند؟

(ب) سه نوع نظام بیمه در کشورهای مختلف کدام‌اند؟

(ج) کدام مورد در رابطه با حساب‌های سپرده سرمایه‌گذاری صحیح است؟

(۱) الف) با خرید طلا، پولی که می‌توانست در فعالیت مولد تولیدی استفاده شود، در چیزی مثل طلا منجمد می‌شود.

(ب) نظام بیمه‌های اجتماعی، نظام بیمه تعاونی و نظام بیمه بازرگانی

(ج) یکی از معایب حساب‌های کوتاه‌مدت، این است که نرخ سود این سپرده‌ها می‌تواند هم‌زمان با کاهش نرخ سود عمومی بانک‌ها کاهش یابد.

(۲) الف) در این صورت میزان طلای موجود در کشور کم شده و بخش تولیدات صنعتی دچار مشکل می‌شود.

(ب) نظام بیمه‌های نظامی، نظام بیمه حمل‌ونقل و نظام بیمه تجاری

(ج) یکی از معایب حساب‌های کوتاه‌مدت، این است که نرخ سود این سپرده‌ها می‌تواند هم‌زمان با کاهش نرخ سود عمومی بانک‌ها کاهش یابد.

(۳) الف) با این روش، پول موردنظر فرصت استفاده شدن در فعالیت تولیدی مولد را پیدا نمی‌کند و منجمد می‌شود.

(ب) نظام بیمه‌های نظامی، نظام بیمه حمل‌ونقل و نظام بیمه تجاری

(ج) برای مزایای حساب‌های بلندمدت، می‌توان از استفاده از خدمات بانکداری الکترونیک و دریافت نرخ سود بالاتر نام برد.

(۴) الف) بدیهی است که طلای خریداری شده نمی‌تواند در فرایند تولید و ایجاد درآمد استفاده شود.

(ب) نظام بیمه‌های اجتماعی، نظام بیمه تعاونی و نظام بیمه بازرگانی

(ج) برای مزایای حساب‌های بلندمدت، می‌توان از استفاده از خدمات بانکداری الکترونیک و دریافت نرخ سود بالاتر نام برد.

محل انجام محاسبات:

۱۶۰- درست یا نادرست بودن گزاره‌های زیر در کدام گزینه به درستی مطرح شده است؟

- الف) قیمت اولیه سهام که نام دیگر آن قیمت بازاری است؛ همان قیمتی است که شرکت سهام خود را برای بار اول به فروش می‌رساند.
 ب) از مزایای پس‌انداز کردن از طریق خرید سهام این است که می‌توان با سرمایه اندک سهامداری را شروع کرد و در صورت عدم رضایت بلافاصله آن را فروخت.
 ج) در بازار سرمایه، تولیدکننده مستقیماً سرمایه مورد نیاز خود را از مردم تهیه می‌کند؛ در واقع دسترسی به سرمایه راحت‌تر و کم‌هزینه‌تر است و همین امر سرمایه‌گذاری را آسان‌تر می‌کند.
 د) اگر سرمایه‌های اندک مردم در اختیار مدیران لایق قرار بگیرد، هم مشکل کمبود سرمایه شرکت‌ها حل می‌شود و هم درآمد دیگری به مردم اضافه می‌شود.

(۲) نادرست - نادرست - درست - درست

(۱) نادرست - درست - درست - نادرست

(۴) درست - نادرست - نادرست - درست

(۳) درست - نادرست - درست - درست

محل انجام محاسبات:

اسامی هیأت علمی آزمون‌های ویژه داوطلبان کنکور ۱۴۰۴ گروه علوم انسانی

مدیرگروه	عنوان درس	مستئول درس	طراحان	دستیار مستئول درس
سید امیرمحمد سید شاکری	ریاضی	حسین افسری	وحید رباعی	حسین اسدزاده مهدی پوررضایی
علی اکبر آخوندی	علوم و فنون ادبی	محمد رضا پیرو	ابوالفضل قاضی - علی عطری - محمد رضا لمسه‌چی - عماد فیض‌آبادی	حسنا محمدی
	جامعه‌شناسی	الهام رضایی	آزیتا بیدقی - فروغ تیموریان - علیرضا مختاری - محمد زمان کبیر	فاطمه صفری
	روان‌شناسی	سیده ضحی سکاکی	سیمین زاهدی - سیده ضحی سکاکی - مهدی جاهدی	حسین اصفهانی
	عربی	پویا رضاداد	کاظم غلامی - اسرافیل قربان‌پور - حمید جوهری مجد پدرام علیمردادی - پویا رضاداد - عرفان جالبیزی	-
	تاریخ	مهسا اصغری	شهرام امامی - بهروز یحیی - نگار مروتی - فاطمه نیتی	ثنا کاشیان
	جغرافیا	الناز گنج‌کار	بهروز یحیی - شهرام امامی - نگار مروتی	الهه ریاحی‌نسب
	فلسفه و منطق	سعید رحیمیان	حمید سودیان طهرانی - احمد خدادحسینی - مهدی لاجوردی علی اکبر آخوندی - سعید رحیمیان	منصور کاظم‌بیگی محمد حسین خدام
	اقتصاد	امیر محمد بیگی	حسین خاکساری - میترا چینی‌ساز - علی محسنی طاہره کریمی - محمد رضا مبارکی - آرش بدری	محمد رضا مبارکی

معاون تولید محتوا: علی الفتی

مدیر واحد آموزش تخصصی: محمد رضا محمد هاشمی