

آزمون آزمایشی ۲۶ فروردین ۱۴۰۴

گروه آزمایشی علوم انسانی

ویژه داوطلبان آزمون سراسری ۱۴۰۴

A

دفترچه شماره ۱

وقت پیشنهادی	تا شماره	از شماره	تعداد پرسش	مواد امتحانی
۳۰ دقیقه	۲۰	۱	۲۰	ریاضی
۳۰ دقیقه	۵۰	۲۱	۳۰	ادبیات اختصاصی
۱۳ دقیقه	۶۵	۵۱	۱۵	علوم اجتماعی
۱۲ دقیقه	۸۰	۶۶	۱۵	روان شناسی

مدت پاسخ‌گویی: ۸۵ دقیقه

تعداد کل پرسش‌ها: ۸۰



دانش آموز گرامی، شما می‌توانید با اسکن تصویر روبه‌رو به وسیله گوشی هوشمند و یا تبلت خود، پاسخ‌های تشریحی را مشاهده نمایید.

داوطلب گرامی، جهت استفاده از خدمات خود مانند کارنامه هوشمند بعد از آزمون، بانک سؤال گزینه دو، آزمونک‌ها، رفع اشکال هوشمند، دفترچه پاسخ تشریحی و آرشیو آزمون‌های گزینه دو، با استفاده از نام کاربری و رمز عبور وارد سایت gozine2.ir شوید. در ثبت نام اینترنتی نام کاربری کد ملی شماست و رمز عبور توسط خودتان تعیین شده است. در ثبت نام انفرادی و مدرسه‌ای، نام کاربری و رمز عبور خود را از مدرسه یا نمایندگی شهر خود دریافت نمایید.



وقت پیشنهادی: ۳۰ دقیقه

ریاضی

جامع مطابق محدودهٔ آزمون سراسری سال ۱۴۰۴

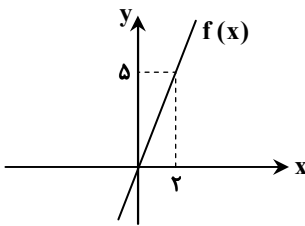
۱- معادله $4x^2 + kx + 9 = 0$ ، یک ریشهٔ مضاعف مثبت برابر با m دارد. حاصل $k + m$ کدام است؟(۴) $13/5$ (۳) $-13/5$ (۲) $10/5$ (۱) $-10/5$ ۲- کدام گزینه در مورد معادلهٔ $\frac{x^2 - 4x + 5}{x^2 - 4x + 3} - \frac{x - 2}{x - 3} = \frac{x}{x - 1}$ درست است؟

(۱) یک جواب مثبت و یک جواب منفی دارد.

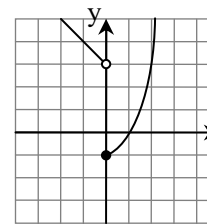
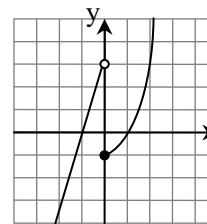
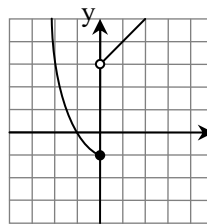
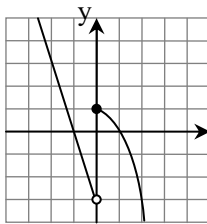
(۲) فقط یک جواب منفی دارد.

(۳) فقط یک جواب مثبت دارد.

(۴) دو جواب منفی دارد.

۳- نمودار تابع خطی f به صورت مقابل است. حاصل $f(0/1) - f(-0/1)$ کدام است؟(۱) $0/1$ (۲) $0/2$ (۳) $0/3$ (۴) $0/5$ ۴- در یک کارگاه تولید چتر، برای تولید x واحد چتر، تابع درآمد به صورت $R(x) = 10x - \frac{1}{4}x^2$ و تابع هزینه به صورت $C(x) = 9 + 5x$ می باشد.

به ازای فروش چه تعداد چتر، سود کارگاه برابر صفر می شود؟

(۴) 18 و 4 (۳) 18 و 2 (۲) 16 و 4 (۱) 16 و 2 ۵- نمودار تابع $f(x) = \begin{cases} x^2 - 1 & x \geq 0 \\ -x + 3 & x < 0 \end{cases}$ کدام است؟۶- اگر تابع $f = \{(x_1, y_1), (x_2, y_2), (x_3, y_3)\}$ تابعی ثابت باشد، واریانس اعداد y_1, y_2, y_3 و y_3 کدام است؟(۴) $\frac{y_1^2 + y_2^2 + y_3^2}{3}$ (۳) $y_1^2 + y_2^2 + y_3^2$

(۲) صفر

(۱) ۱

محل انجام محاسبات:

۷- در داده‌های آماری ۴، ۹، ۲، ۱۱، ۹، ۴، ۷، داده‌های کمتر از میانه را حذف می‌کنیم. انحراف معیار داده‌های باقی‌مانده کدام است؟

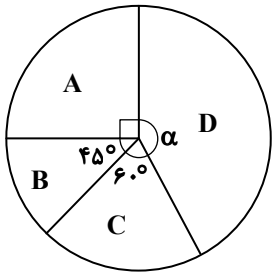
$\frac{7}{2}$ (۴)

$2\sqrt{2}$ (۳)

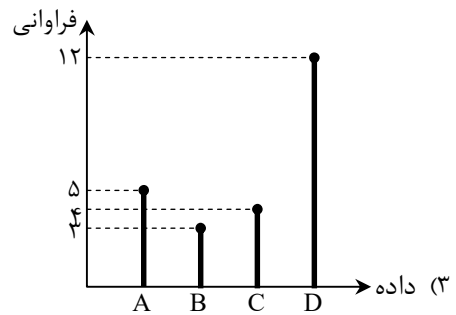
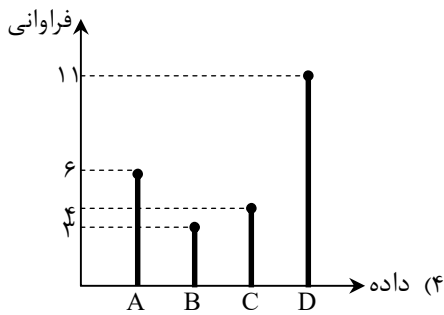
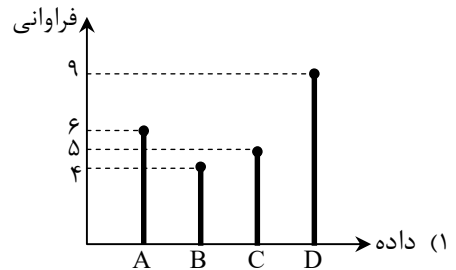
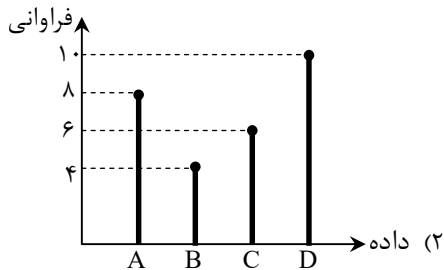
۴ (۲)

$\sqrt{2}$ (۱)

۸- نمودار میله‌ای متناظر با نمودار دایره‌ای زیر، کدام است؟



(تعداد کل داده‌ها = ۲۴)



۹- اگر p و q دو گزاره دلخواه باشند، ارزش گزاره $(p \wedge q) \Rightarrow (p \vee q)$ کدام است؟

(۴) هم‌ارزش با q

(۳) هم‌ارزش با p

(۲) همواره نادرست

(۱) همواره درست

۱۰- اگر $f(x) = \begin{cases} (a-3)x+4 & x > 4 \\ a+2 & x \leq 4 \end{cases}$ ، یک تابع پلکانی باشد، مقدار $f(a)$ کدام است؟

۶ (۴)

۵ (۳)

۴ (۲)

۳ (۱)

محل انجام محاسبات:



۱۱- توابع $f = \{(1,3), (2,a), (3,0)\}$ و $g = \{(-1,3), (3,0), (b,1)\}$ را در نظر بگیرید. اگر $(\frac{f}{g})(2) = -3$ باشد، مقدار $a+b$ کدام است؟

(۱) -۱ (۲) ۲ (۳) -۳ (۴) ۵

۱۲- درآمد ماهیانه ۱۰ نفر از کارمندان یک شرکت برحسب میلیون تومان، به ترتیب از کوچک به بزرگ به صورت زیر است. اگر خط فقر در این شرکت بر اساس هر دو روش میانه و میانگین مساوی باشد، مقدار x کدام است؟

۱/۵, ۱/۵, ۱/۵, ۳, ۴, x, x, ۷, ۷, ۸

(۱) ۵ (۲) ۶ (۳) ۴/۵ (۴) ۴

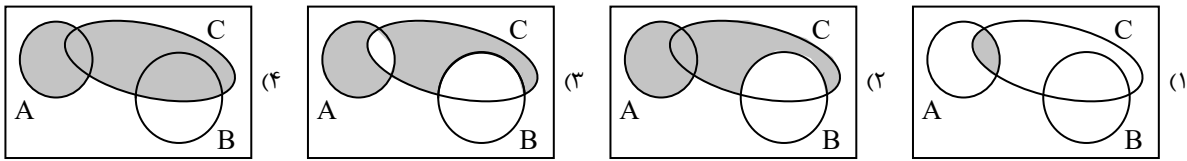
۱۳- با ارقام موجود در مجموعه $A = \{1, 2, 3, 5, 6, 9\}$ و بدون تکرار ارقام، چند عدد ۵ رقمی بزرگتر از ۵۰۰۰۰ می توان نوشت؟

(۱) ۱۲۰ (۲) ۱۸۰ (۳) ۳۶۰ (۴) ۲۴۰

۱۴- از بین ۵ جفت کفش، به چند طریق می توان سه لنگه کفش انتخاب کرد که هیچ جفتی از یک کفش در میان آن ها نباشد؟

(۱) ۱۰ (۲) ۴۰ (۳) ۸۰ (۴) ۱۲۰

۱۵- کدام نمودار، عبارت «پیشامد B رخ ندهد، ولی A یا C رخ دهند» را به درستی نشان می دهد؟



۱۶- در پرتاب دو تاس، اگر تعداد حالت های ممکن برای مجموع دو عدد ظاهر شده، برابر با n باشد؛ چقدر احتمال دارد که n بیشترین مقدار را داشته باشد؟

(۱) ۵/۱۲ (۲) ۷/۳۶ (۳) ۱/۶ (۴) ۲/۹

۱۷- در یک دنباله حسابی، مجموع جملات دوم و نهم برابر ۱۸ است. مجموع ۱۰ جمله اول این دنباله کدام است؟

(۱) ۱۸ (۲) ۵۴ (۳) ۹۰ (۴) ۱۸۰

۱۸- شخصی ۳۰۰ میلی گرم از یک داروی خاص را مصرف می کند. اگر پس از پایان هر ساعت، ۲۰ میلی گرم از این دارو به صورت ثابت در سطح خورش کاهش پیدا کند، پس از چند ساعت برای اولین بار مقدار این دارو در خون به کمتر از ۱۱۰ میلی گرم می رسد؟

(۱) ۸ (۲) ۹ (۳) ۱۰ (۴) ۱۱

۱۹- جمله چهارم و هفتم یک دنباله هندسی به ترتیب ۲ و ۵۴ هستند. اختلاف جملات ششم و پنجم این دنباله کدام است؟

(۱) ۱۲ (۲) ۱۴ (۳) ۱۶ (۴) ۱۸

۲۰- در معادله $2^{-2} \times (\frac{21}{5})^4 \times (\frac{1}{42})^{2x+1} = \frac{5}{10}$ ، مقدار x کدام است؟

(۱) ۱ (۲) ۲ (۳) ۱/۲ (۴) ۳/۲

محل انجام محاسبات:



۲۱- اطلاعات ادبی مقابل کدام دوره درست است؟

- (۱) قرن چهارم و نیمهٔ اول قرن پنجم هجری: شعر اندرزی در این دوره به وجود آمد، اما در دوره‌های بعد به پختگی رسید.
- (۲) قرن پنجم و اوایل قرن ششم: شعر این دوره تنوع یافت و در رشته‌هایی چون مدح، هجو، طنز و وعظ به کار گرفته شد.
- (۳) قرن سوم و اوایل قرن چهارم: شاعران این دوره به ابتکارانی دست زدند که موجب دگرگونی سبک سخن پارسی شد.
- (۴) قرن ششم و اوایل قرن هفتم: نثر این دوره ساده و روان است و بیشتر به موضوعات حماسی و ملی توجه دارد.

۲۲- در کدام گزینه یکی از ویژگی‌های فکری سبک «خراسانی» وجود دارد؟

- (۱) به این عالم، چو این دفتر نوشتند
- (۲) اگر به بادهٔ مشکین دلم کشد شاید
- (۳) عقل کز عشق گریزد چه تعجب باشد
- (۴) بر آسمان مکرمت از روشنان علم

۲۳- کدام توضیح دربارهٔ ادیبان سبک «عراقی و هندی» نادرست است؟

- (۱) سلمان ساوجی: شاعر قرن هشتم که در سرودن مثنوی از «نظامی» و در سرودن غزل از «سعدی» و «مولوی» تبعیت می‌کرد.
- (۲) ملاحسین واعظ کاشفی: از نویسندگان سبک هندی است که کتاب «کلیله و دمنه» را به انشای دورهٔ خود بازگردانید.
- (۳) کلیم کاشانی: برجستگی شعری او، ضرب‌المثل‌ها و الفاظ محاوره‌ای است که زبان غزل دورهٔ هندی را به افق خیال عامه نزدیک کرده است.
- (۴) دولت‌شاه سمرقندی: نویسندهٔ قرن نهم هجری است که کتاب خود را در موضوع شرح‌حال به تشویق «امیرعلیشیر نوایی» نوشته است.

۲۴- نوع نثر کدام گزینه مربوط به دورهٔ «سامانی» است؟

- (۱) رای ازهر و ضمیر انور ملک چهره‌گشای پوشیدگان پردهٔ غیب است، بر او خود نپوشد.
- (۲) بندگان من! مرا پرستید و مرا خوانید و مرا دانید که آفریدگار منم؛ کردگار نامدار، بنده‌نواز آمرزگار منم.
- (۳) بدان که نخستین چیزی که حق تعالی آفرید، قلم را آفرید؛ و قلم را فرمود که بر لوح بگرد و بنویس هرچه تا قیامت بخواهد بود.
- (۴) آن سه که طالب آن هستند، فراخی معیشت است و رفعت منزلت و رسیدن به ثواب آخرت و الفغدن مال به وجه پسندیده.

۲۵- نام مؤلف چند اثر نادرست است؟

- «عالم آرای عباسی: واعظ کاشفی - عین الحیات: اسکندر بیگ ترکمان - عباس‌نامه: وحید قزوینی - محبوب القلوب: میرزا بر خوردار فراهی - جامع عباسی: شیخ بهایی - احسن التواریخ: حسن بیگ روملو - حبیب السیر: خواندمیر»
- (۱) یک (۲) دو (۳) سه (۴) چهار

۲۶- چه تعداد از موارد زیر درست است؟

- (الف) «جمال زاده» در داستان، بیشتر از اینکه به محتوا توجه داشته باشد، به سبک نویسندگی و کاربرد کلمات عامیانه و متداول توجه دارد.
- (ب) اولین داستان «جلال آل احمد»، با عنوان «مدیر مدرسه» منتشر شد.
- (ج) از آثار منظوم «قیصر امین پور» می‌توان به «بی‌بال پریدن» اشاره کرد.
- (د) «علی مؤذنی» در حوزهٔ ادبیات دفاع مقدس، رویکردی خاص و عمیق به مسائل دارد.
- (ه) رمان «همسایه‌ها» اثر «علی محمد افغانی» است.

- (۱) یک (۲) دو (۳) سه (۴) چهار

۲۷- صاحبان آثار زیر به ترتیب با مؤلفان آثار کدام گزینه مشترک هستند؟

«برآشفتن گیسوی تاک - آیین‌های ناگهان - ظهور - بدوک»

- (۱) گوشوارهٔ عرش - ظهر روز دهم - مهاجر کوچک - ضیافت
- (۲) صدای سبز - تنفس صبح - ملاقات در شب آفتابی - سفر ششم
- (۳) خواب ارغوانی - در کوچهٔ آفتاب - سفر ششم - جای پای خون
- (۴) از آسمان سبز - بی‌بال پریدن - دلاویزتر از سبز - کشتی پهلو گرفته

۲۸- با توجه به شعر «زمستان» کدام گزینه نادرست است؟

- «سلامت را نمی‌خواهند پاسخ گفت / سرها در گریبان است / کسی سر برنیارد کرد پاسخ گفتن و دیدار یاران را / نکه جز پیش پا را دید نتواند / که ره تاریک و لغزان است / و گر دست محبت سوی کس یازی / به اکراه آورد دست از بغل بیرون / که سرما سخت سوزان است»
- (۱) کلمات قافیه «گریبان، لغزان و سوزان» هستند.
 - (۲) وزن شعر از تکرار مفاعیلن درست شده است.
 - (۳) زبان شعر، واقع‌گرا و غیرسمبلیک است.
 - (۴) شاعر از سردی روابط افراد جامعه، نالان و شاکی است.

۳۷- اطلاعات مقابل چند بیت درست است؟

- الف) شہہ ابطحی داور یثربی
ب) از او کسره داوود آهنگری
ج) کہ چون از شمع و از پروانہ گوید
د) سخن گویان دلست را مکرده خوانند
- یک (۱) دو (۲) سه (۳) چهار (۴)

۳۸- چند بیت «ذوقافیتین» است؟

- الف) نخل کہ شد خارکشی کار او
ب) رفت و بہ زن صورت آن راز گفت
ج) ای ز حسد با ہمہ عالم بہ جنگ
د) ای آنکہ بہ کوی دوست تنها گذری خندان
ه) بود سفیہی بہ سفاهت علم
- یک (۱) دو (۲) سه (۳) چهار (۴)

۳۹- وزن مقابل کدام گزینه درست است؟

- ۱) هر دل نبرد چاشنی داغ محبت
۲) همچو پیمبر نظر نکرده بہ دنیا
۳) بہ سیر باغ مرو چون نماند فصل جوانی
۴) چو موج گهر بہ کہ از شرم دریا

۴۰- در کدام گزینه «اختیارات زبانی» بیشتری بہ کار رفته است؟

- ۱) چو مهمان خراباتی بہ عزت باش با رندان
۲) عماری دار لیلی را کہ مہد ماه در حکم است
۳) بہار عمر خواه ای دل وگرنہ این چمن هر سال
۴) خدا را چون دل ریشم قراری بست با زلفت

۴۱- کدام گزینه سه نوع «اختیار وزنی» دارد؟

- ۱) من نروم ز پیش تو، دست من است و دامن
۲) عشق رویت چو مرا حلقہ بزد بر در دل
۳) دید خورشید رخس وز سر انصاف بہ ماه
۴) ای لعبت صافی صفات ای خوشتر از آب حیات

۴۲- نام وزن کدام ابیات درست است؟

- الف) در اقلیم ادراک احیای او
ب) نہ مطرب را شناسم از مؤذن
ج) گاہ پیری آمد از عشق تو بر رویم پدید
د) رفتیم اگر ملول شدی از نشست ما
- ۱) «الف»- «ج»
۲) «ب»- «د»
۳) «الف»- «د»
۴) «ب»- «ج»

۴۳- وزن شعر نیمایی از تناوب وزن و اوزان متفاوتی ساخته شده است؟

- ۱) در دستهای تو / آیا کدام رمز بشارت نهفته بود / کز من دریغ کردی / تنها تویی / مثل پرندہهای بہاری در آفتاب
۲) در آسمان آبی / ابر سیاه ولولہ برپا کرد / رگبار اگر کہ کرد شکوفان / بر روی سنگفرش خیابان / گلبوتہهای سرخ
۳) دخترم ای آسمان من / مادرت امشب بہ یادت آسمان را می نگارد / نازنینم کودک من
۴) هر کنج خانہ صحنہای از داستان اوست / در ختم خویش ہم بہ سروکار خویش بود / بیچارہ مادرم

- جهان را خدیو و خدا را نبی (قافیه نادرست است)
وز او دست جم برده انگشتری (قافیه درست است)
رخ مردم چو شمع از گریہ شوید (ذوقافیتین نیست)
اگرچہ زنده خوانان زنده خوانند (ذوقافیتین است)
- یک (۱) دو (۲) سه (۳) چهار (۴)

- هست رطب نیز گہی بار او
صورت آن راز نہان باز گفت
زین عمل بد ہمہ عالم بہ تنگ
گاہی بنما آگاہ ما را خبری چندان
ساختہ محکم بہ جہالت قدم
- یک (۱) دو (۲) سه (۳) چهار (۴)

- این آتش بی رنگ نسوزد ہمہ کس را (مستفعلن مفاعله مستفعلن فعل)
دیدہوری کو بہ آخرت نگران بود (مفتعلن فاعلات مفتعلن فع)
چمن چه دستہ کند رنگهای جستہ ما را (فعلات فاعلاتن فعلات فاعلاتن)
نگاہ تو در دیدہ پیچیدہ باشد (مفاعیلن مفاعیلن فعولن)

- کہ درد سر کشی جاننا گرت مستی خمار آرد
خدایا در دل اندازش کہ بر مجنون گذار آرد
چو نسرين صد گل آرد بار و چون بلبل هزار آرد
بفرما لعل نوشین را کہ زودش با قرار آرد

- نوش من است نیش تو، دست من است و دامن
شوق از خانہ بہ در کرد شکیبایی را
گفت من سایه او بودم و خورشید این است
هستی در این آخر زمان این منکران را معجزات

- خرد را و جان را ریاست، ریاست (مقارب مثنی سالم)
نہ دستتان را شناسم از تحیات (هزج مسدس محذوف)
آنچه پنہان بود در دل گاہ برنایی مرا (رمل مثنی محذوف)
فرمای خدمتی کہ برآید ز دست ما (رجز مثنی سالم)
- ۱) «الف»- «ج»
۲) «ب»- «د»
۳) «الف»- «د»
۴) «ب»- «ج»

۴۴- با توجه به بیت زیر کدام گزینه درست است؟

خوشدل چنان رود که کسی میهمان رود

خسرو اگر بتان به قصاصش روان کنند

(۱) در بیت یک مصوت کوتاه، بلند تلفظ شده است.

(۲) این بیت هیچ اختیار زبانی ندارد.

(۳) بیت دارای دو اختیار شاعری تغییر مصوت کوتاه به بلند و بلند به کوتاه است.

(۴) در بیت اختیار حذف همزه وجود دارد.

۴۵- با توجه به بیت زیر کدام گزینه درست است؟

وین حدیث بی عدد باقی بود

آن همه حبر و قلم فانی شود

(۱) بیت ذوقافیتین است.

(۲) وزن بیت ناهمساز است.

(۳) اختیار وزنی دارد.

(۴) اختیار زبانی دارد.

۴۶- مفهوم بیت زیر در کدام گزینه آمده است؟

کز باغ جهان لاله‌گذاران همه رفتند

داغ است دل لاله و نیلی است بر سرو

(۱) شود ز رفتن روشن‌دلان جهان غمگین

که زرد روی زمین آفتاب زرد کند

(۲) تا چو باغ از برگ‌ریزان چون تن بیدل شود

آسمان از ابر تیره چون دل غمگین شود

(۳) از دل غمگین هوای دلستانم چون رود

یا سر سودای آن سرو روانم چون رود

(۴) رخسار توست لاله بی‌داغ این چمن

این لاله‌های باغ همه داغ دیده‌اند

۴۷- مضمون فکری کدام گزینه با سایر گزینه‌ها متفاوت است؟

(۱) راه تاریکی نشاید قطع کردن بی دلیل

خضر راهی برگزین گر آب حیوان بایدت

(۲) به کوی عشق منه بی‌دلیل راه قدم

که من به خویش نمودم صد اهتمام و نشد

(۳) اندر بیابان‌های سخت ره برده‌ای بی راهبر

وین از توکل باشد ای شاه زمانه وز یقین

(۴) زنهار تا نپویی بی‌رهبری در این ره

زیرا که این بیابان پر خار می‌نماید

۴۸- عبارت زیر با کدام گزینه قرابت مفهومی بیشتری دارد؟

«از زندگی فقط به قدر ضرورت تمتع می‌برد، بیش از قدر ضرورت را موجب دور افتادن از خط سیر روحانی خویش می‌یافت.»

(۱) بی‌نصیبان را هدایت مایه گمراهی است

سایه رنگش در فروغ مه سیه‌تر می‌شود

(۲) آسودگی مجو ز گرفتار زندگی

سرگشتگی است گردش پرگار زندگی

(۳) بی‌شک اندر طلب بیشتر از قدر کفاف

سخت‌کوشی تو از غایت مستی باشد

(۴) می‌کشد عزت‌طلب خواری ز دوران بیشتر

هست یوسف را خطر از چاه و زندان بیشتر

۴۹- کدام ابیات با یکدیگر ارتباط مفهومی دارند؟

(الف) بسیار بود رود در آن برزخ کبود

اما دریغ، زهره دریا شدن نداشت

(ب) از برق ستم باغ حقیقت شده پنهان

با داس جفا گل شده پرپر همه اینجا

(ج) نپرسد از من بی‌کس در این دیار کسی

کسی نی‌ام که ز من گیرد اعتبار کسی

(د) صبح صادق قدرت کاذب شکست

رشته‌های دام اهریمن گسست

(۱) «الف»- «د»

(۲) «ب»- «ج»

(۳) «ج»- «د»

(۴) «الف»- «ب»

۵۰- مفهوم بیت زیر با کدام گزینه قرابت ندارد؟

ما را فراغتی است که جمشید جم نداشت

با آنکه جیب و جام من از مال و می تهی است

دریا ز پُری یک نفس آرام ندارد

(۱) آسایش گیتی است ز درویش تهی‌دست

خوابی است که در خواب پر و بال هما نیست

(۲) هوش دار که در سایه دیوار قناعت

کان دم که با خود آبی مشکل بود فراغت

(۳) اهلی فراغت دل در بی‌خودی طلب کن

از بستن منقار طلب دانه طلب کن

(۴) بی‌کسب قناعت نتوان یافت دل جمع





۵۱- به ترتیب، پیامد هریک از عبارات زیر در کدام گزینه آمده است؟

- رجوع به تاریخ گذشتهٔ خود و مقایسهٔ جهان خود با آنان
- طرد دانش ابزاری متناظر با طبیعت توسط جهان اساطیری
- رواج کنش‌های حسابگرانهٔ معطوف به دنیا در جهان متجدد

(۱) درک آگاهانه و ارادی بودن جهان‌های اجتماعی - طبیعت را قلمرو قدرت‌های فوق طبیعی و محصور رازها و افسون‌ها دیدن - تنگ شدن عرصه بر کنش‌های عاطفی و اخلاقی

(۲) درک آگاهانه و ارادی بودن جهان‌های اجتماعی - عدم امکان بهره‌وری معقول انسان از طبیعت - طبیعت را قلمرو قدرت‌های فوق طبیعی و محصور رازها و افسون‌ها دانستن

(۳) پی بردن به تنوع جهان‌های اجتماعی - طبیعت را قلمرو قدرت‌های فوق طبیعی و محصور رازها و افسون‌ها دیدن - گسترش عقلانیت ابزاری

(۴) پی بردن به تنوع جهان‌های اجتماعی - عدم امکان بهره‌وری معقول انسان از طبیعت - تنگ شدن عرصه بر کنش‌های عاطفی و اخلاقی

۵۲- به ترتیب، پاسخ سؤالات زیر چیست؟

- چه هنگامی جهان اجتماعی به دادوستد و تعامل می‌پردازد؟
- مهم‌ترین مانع تعامل جوامع غیرغربی با جهان غرب چیست؟
- چرا جهان اجتماعی خودباخته نمی‌تواند فرهنگ گذشتهٔ خود را تداوم بخشد یا آن را رها کند؟
- یکی از مهم‌ترین عوامل تمایز جامعهٔ ما از جوامع غربی چیست؟

(۱) ارتباط با جهان‌های اجتماعی دیگر با پافشاری بر هنجارها و نمادها - از خودبیگانگی تاریخی فرهنگ‌های غیرغربی - به دلیل تحول هویتی - نهاد اقتصاد

(۲) رویارویی اعضای آن به‌طور فعال و خلاق و براساس نیازهای خود با جهان اجتماعی دیگر - غرب‌زدگی جوامع غیرغربی - به دلیل عملکرد تقلیدی - نهاد خانواده

(۳) رویارویی اعضای آن براساس مشکلات و مسائل خود با جهان اجتماعی دیگر - از خودبیگانگی فطری فرهنگ‌های غربی - به دلیل از دست دادن ارتباط با فرهنگ و تاریخ خود - اقتصاد مقاومتی

(۴) ارتباط با جهان‌های اجتماعی دیگر با پافشاری بر عقاید و ارزش‌ها - از خودبیگانگی حقیقی جوامع غیرغربی - به دلیل مبهور و مقهور شدن اعضای آن - فرزندآوری و تشکیل خانواده

۵۳- به ترتیب، هریک از عبارات زیر به چه مفهومی اشاره می‌کنند؟

- در جهان غرب، دینداران، ناگزیر هنجارها و رفتارهای دینی خود را توجیه دنیوی و این‌جهانی می‌کنند.
- انسان‌شناسی هر فرهنگی متناسب با هستی‌شناسی آن فرهنگ است.
- انکار دخالت دین در امور دنیوی
- همراه شدن روشنگری در معنای خاص با سکولاریسم و اومانیزم

(۱) در جهان غرب سکولاریسم به‌صورت جهان‌بینی غالب درآمده است - مهم‌ترین ویژگی انسان‌شناختی فرهنگ معاصر غرب، اصالت انسان دنیوی و این‌جهانی است - روش قدرت‌های محلی برای حذف کلیسا - جایز دانستن همهٔ امور در قیاس با خواست انسان

(۲) در جهان غرب سکولاریسم به‌صورت جهان‌بینی غالب درآمده است - اومانیزم از نتایج منطقی سکولاریسم است - روش قدرت‌های محلی برای حذف کلیسا - فلسفهٔ روشنگری

(۳) در جهان غرب باورها و فلسفه‌هایی وجود دارد که آشکارا، ابعاد غیرمادی جهان هستی را انکار می‌کنند - اومانیزم از نتایج منطقی سکولاریسم است - دنبال کردن سکولاریسم در عمل توسط کلیسا در قرون وسطی - جایز دانستن همهٔ امور در قیاس با خواست انسان

(۴) در جهان غرب باورها و فلسفه‌هایی وجود دارد که آشکارا، ابعاد غیرمادی جهان هستی را انکار می‌کنند - مهم‌ترین ویژگی انسان‌شناختی فرهنگ معاصر غرب، اصالت انسان دنیوی و این‌جهانی است - دنبال کردن سکولاریسم در عمل توسط کلیسا در قرون وسطی - فلسفهٔ روشنگری

۵۴- به ترتیب، عبارات زیر مربوط به کدام بخش از جدول هستند؟

- اصلاح رفتار حاکمان
- جنبش عدالتخانه
- تغییر ساختار سیاسی
- تدوین رساله‌های جهادیه

(۱) «الف» - «ب» - «ه» - «ج»

(۲) «ج» - «د» - «الف» - «ب»

(۳) «الف» - «ه» - «ج» - «د»

(۴) «ج» - «و» - «ه» - «ب»

فعالیت اجتماعی - سیاسی	ویژگی	نمونهٔ تاریخی
مقاومت منفی	الف)	ب)
فعالیت رقابت‌آمیز اصلاحی	ج)	د)
انقلاب اجتماعی	ه)	و)

۵۵- در کدام گزینه ترتیبِ درستی برای روند ذخیره شدن موقعیت‌های اجتماعی، به صورت نوعی دانش عملی و ابزاری در دانش عمومی، ذکر شده است؟

- الف) ساخت دانش ساده و راحت از موقعیت‌های اجتماعی
 ب) مواجه شدن افراد با موقعیت‌های اجتماعی بنا به نیازهای عملی خود
 ج) کاستن از پیچیدگی و عمق موقعیت‌های اجتماعی توسط افراد
 د) تکرار عمل توسط افراد و تبدیل آن‌ها به عادت
 ه) عمل کردن اعضای جهان اجتماعی براساس دانش تولیدشده
- ۱) «ب» - «الف» - «ج» - «ه» - «د»
 ۲) «الف» - «ج» - «ه» - «د» - «ب»
 ۳) «الف» - «ه» - «د» - «ب» - «ج»
 ۴) «ب» - «ج» - «الف» - «ه» - «د»

۵۶- مشخص کنید کدام یک از عبارات زیر در ارتباط با روش‌های کیفی درست است؟

- الف) در روش مطالعه موردی، پژوهشگر برای مدتی با قومی که قصد تحقیق درباره آن‌ها را دارد، زندگی می‌کند؛ خود را در شرایط فرهنگی آن قوم قرار می‌دهد و کنش‌هایشان را تجربه می‌کند تا آن‌ها را بهتر بشناسد.
 ب) در جامعه‌شناسی به ندرت می‌توان به نحو مفیدی از روش آزمایش استفاده کرد؛ آزمایش فیلیپ زیمباردو در ایجاد یک زندان ساختگی، در سال ۱۹۷۲، مثال خوبی از کاربرد آزمایش در جامعه‌شناسی بود که به عنوان یک روش کیفی شناخته می‌شود.
 ج) برای فهم کنش انسان‌ها باید به سراغ روش‌هایی رفت که تنوع‌ها و تفاوت‌ها را در نظر می‌گیرد.
 د) در مطالعه موردی یک ده، موقعیت جغرافیایی، اوضاع جمعیتی، اقتصادی، اجتماعی، فرهنگی و به طور کلی جزئیات زندگی مردم ده بررسی می‌شود.
 ه) گافمن از جامعه‌شناسانی بود که برای تحقیق درباره بیمارستان روانی به عنوان یک نهاد اجتماعی و اثر آن بر بیماران، ماه‌ها به عنوان کارمند در یک بیمارستان روانی مشغول به کار شد و از طریق مشاهده مشارکتی به تحقیق پرداخت.
- ۱) «الف» - «ب» - «ج»
 ۲) «ج» - «د» - «ه»
 ۳) «ب» - «د» - «ه»
 ۴) «الف» - «ج» - «د»

۵۷- به ترتیب، کدام گزینه جدول زیر را کامل می‌کند؟

توضیح	رویکرد
الف)	تبیینی
برای فهم زندگی اجتماعی باید از ظاهر پدیده‌های اجتماعی عبور کرد.	ب)
ج)	تجویزی و انتقادی
ارزش علمی داشتن مطالعه پدیده‌ها در صورتی که با روش تجربی اثبات شود.	د)

- ۱) طرح روابط جدید، میان پدیده‌هایی که پیشتر در ارتباط با هم دیده می‌شده‌اند - تفسیری - پرداختن به داوری ارزشی در ارتباط با پدیده‌های مورد مطالعه - تفهیمی، تبیینی
 ۲) طرح روابط جدید، میان پدیده‌هایی که پیشتر در ارتباط با هم دیده می‌شده‌اند - تفهیمی - پرداختن به داوری ارزشی در ارتباط با پدیده‌های مورد مطالعه - تفهیمی، تفسیری
 ۳) در ارتباط قرار دادن پدیده‌هایی که قبلاً مستقل از هم شناخته می‌شدند - تفهیمی، تبیینی - نظر داشتن به باید و نبایدهای پدیده‌های مورد مطالعه - تبیینی
 ۴) در ارتباط قرار دادن پدیده‌هایی که قبلاً مستقل از هم شناخته می‌شدند - تفسیری - توجه به باید و نبایدهای پدیده‌های مورد مطالعه - تفسیری

۵۸- به ترتیب، هر یک از عبارات زیر به کدام متفکر مسلمان اشاره دارد؟

- علم اجتماعی را زیرمجموعه علوم انسانی می‌داند.
- کتاب «تجارب‌الامم» را در هشت جلد با نگاهی تبیینی تألیف کرد.
- اهمیت امروزی او در به‌کارگیری روش انتقادی در کنار روش تجربی، در بررسی‌های مذهبی، تاریخی و جغرافیایی است.
- روش او مشابه روشی است که چهارصد سال بعد، کنت در جامعه‌شناسی تبیینی به کار گرفت.
- با طرح مسئله اعتبارات، تعریف دقیق تری از موضوع علوم اجتماعی ارائه کرده است.

- ۱) علامه طباطبایی - ابن خلدون - ابوریحان بیرونی - ابوعلی مسکویه - محمدباقر صدر
 ۲) فارابی - ابوعلی مسکویه - محمدباقر صدر - ابن خلدون - علامه طباطبایی
 ۳) علامه طباطبایی - ابن خلدون - محمدباقر صدر - ابوعلی مسکویه - ابوریحان بیرونی
 ۴) فارابی - ابوعلی مسکویه - ابوریحان بیرونی - ابن خلدون - علامه طباطبایی



۵۹- با توجه به عبارات داده شده کدام گزینه به ترتیب، سه ویژگی علوم اجتماعی جهان اسلام و سه مورد از کارکردهای آن را ذکر کرده است؟

(الف) داشتن قدرت فهم، تفسیر و توصیف پدیده‌های اجتماعی

(ب) متناسب بودن این علم با معنای علم در جهان اسلام

(ج) سامان دادن بخشی از عرصه‌های علمی با استفاده از وحی

(د) سخن گفتن از جامعه آرمانی

ه) گرفته نشدن ارزش‌ها و اعتبار روشنگرانه عقلانیت در جهان اسلام از متن فرهنگ و کنش‌های عاملان

و) دارا بودن توان تبیین و شناخت علل شکل‌گیری و به وجود آمدن پدیده‌های اجتماعی

(۱) «الف»، «ب»، «ج»، «د»، «ه»، «و»

(۲) «ب»، «ج»، «و»، «الف»، «د»، «ه»

(۳) «الف»، «د»، «ه»، «ب»، «ج»، «و»

(۴) «ب»، «ج»، «ه»، «الف»، «د»، «و»

۶۰- به ترتیب، علت هریک از عبارات زیر در کدام گزینه آمده است؟

■ محقق شدن هویت فرهنگی جهان اجتماعی

■ تزلزل فرهنگی

■ سرایت داد و ستد فرهنگی به لایه‌های عمیق

■ پروتستان‌تیسیم

(۱) هرگاه در میان مردم، عقاید و ارزش‌های مشترکی پدید آید- هنگامی رخ می‌دهد که عقاید، آرمان‌ها و ارزش‌های هویت فرهنگی جهان اجتماعی، ثبات و استقرار خود را در زندگی مردم از دست بدهند- در صورتی که جهان اجتماعی به مرور زمان، به عقاید و آرمان‌های خود پشت کند- پیدایش و رشد برخی نهضت‌های جدید دینی

(۲) زمانی که عموم مردم، لایه‌های جهان اجتماعی را به رسمیت بشناسند- هنگامی رخ می‌دهد که عقاید، آرمان‌ها و ارزش‌هایی که هویت فرهنگی جهان اجتماعی را می‌سازند، مورد تردید قرار گیرند- در صورتی که جهان اجتماعی به مرور زمان، به عقاید و آرمان‌های خود پشت نکند- رویکرد گزینشی جهان غرب به ابعاد معنوی و دینی جهان

(۳) هرگاه در میان مردم، عقاید و ارزش‌های مشترکی پدید آید- هنگامی رخ می‌دهد که عقاید، آرمان‌ها و ارزش‌هایی که هویت فرهنگی جهان اجتماعی را می‌سازند، مورد تردید قرار گیرند- اگر جهان اجتماعی در تعامل با جهان‌های دیگر، بر عقاید و ارزش‌های خود پافشاری نکند- رویکرد گزینشی جهان غرب به ابعاد معنوی و دینی جهان

(۴) زمانی که عموم مردم، لایه‌های عمیق جهان اجتماعی را به رسمیت بشناسند- هنگامی رخ می‌دهد که عقاید، آرمان‌ها و ارزش‌های هویت فرهنگی جهان اجتماعی، ثبات و استقرار خود را در زندگی مردم از دست بدهند- اگر جهان اجتماعی در تعامل با جهان‌های دیگر، بر عقاید و ارزش‌های خود پافشاری نکند- پیدایش و رشد برخی نهضت‌های جدید دینی

۶۱- به ترتیب، کدام گزینه علت پیامدهای زیر را به درستی آورده است؟

■ تقسیم‌بندی جامعه جهانی به بخش‌های مرکز و پیرامون

■ پیچیده‌تر بودن پیش‌بینی در علوم اجتماعی

■ اهمیت پیدا کردن رمان در فرهنگ غرب

(۱) فرهنگ یا فرهنگ‌های غالب و اثرگذار، ویژگی‌های مطلوب را نداشته باشد- دارا بودن ظرفیت دآوری درباره ارزش‌ها و هنجارهای اجتماعی و نقد و اصلاح آن‌ها- شکل‌گیری ادبیات و حقوق بر مبنای اندیشه‌های اومانیستی و صرفاً براساس خواسته‌ها و عادات و تمایلات طبیعی انسان

(۲) جامعه جهانی عرصه حضور فعال فرهنگ‌های متفاوت باشد- آگاهانه و ارادی بودن کنش‌های اجتماعی- عدم توجه ادبیات مدرن به سلوک‌های معنوی و مکاشفات و مشاهدات الهی انسان و توجه به حالات روانی آدمیان در زندگی روزمره

(۳) فرهنگ یا فرهنگ‌های غالب و اثرگذار، ویژگی‌های مطلوب را نداشته باشد- آگاهانه و ارادی بودن کنش‌های اجتماعی- عدم توجه ادبیات مدرن به سلوک‌های معنوی و مکاشفات و مشاهدات الهی انسان و توجه به حالات روانی آدمیان در زندگی روزمره

(۴) جامعه جهانی عرصه حضور فعال فرهنگ‌های متفاوت باشد- دارا بودن ظرفیت دآوری درباره ارزش‌ها و هنجارهای اجتماعی و نقد و اصلاح آن‌ها- شکل‌گیری ادبیات و حقوق بر مبنای اندیشه‌های اومانیستی و صرفاً براساس خواسته‌ها و عادات و تمایلات طبیعی انسان

۶۲- به ترتیب، کدام گزینه پیامد هریک از شرایط زیر را به درستی ذکر کرده است؟

■ عمل کردن مردم مطابق ارزش‌ها

■ بیشتر بودن قدرت اقناع یک فرهنگ

■ محدود شدن روشنگری به شناخت حسی و تجربی

■ تفکر و تعقل

(۱) شکل‌گیری ساختار اجتماعی- درونی شدن لایه‌های عمیق فرهنگ- شکل‌گیری نوعی علم تجربی سکولار- درک معنای پدیده‌های اطراف خود

(۲) شکل‌گیری ساختار اجتماعی- بهتر انجام شدن کنش‌ها و اعمال متناسب با آن فرهنگ- دنیسم- فراتر رفتن از دیده‌ها، شنیده‌ها و خواننده‌ها

(۳) تبدیل شدن ارزش‌ها به واقعیت- بهتر انجام شدن کنش‌ها و اعمال متناسب با آن فرهنگ- شکل‌گیری نوعی علم تجربی سکولار- فراتر رفتن از دیده‌ها، شنیده‌ها و خواننده‌ها

(۴) تبدیل شدن ارزش‌ها به واقعیت- درونی شدن لایه‌های عمیق فرهنگ- دنیسم- درک معنای پدیده‌های اطراف خود

۶۳- به ترتیب، کدام گزینه به سؤالات زیر به درستی پاسخ می‌دهد؟

- افتراق قدرت اقماعی با قدرت‌های تنبیهی و تشویقی کدام است؟
- شناسایی قانون علیت در فلسفه یا قانون جاذبه زمین در فیزیک، پیامد چیست؟
- به ترتیب، منظور از «از دست رفتن دانش اهداف و ارزش‌ها» و «گسترش دانش وسایل» کدام‌اند؟
- بحران معرفتی جدید در نیمه دوم قرن بیستم، چه بود؟

- (۱) با تغییر نگرش و اعتقاد فرد تابع قدرت اعمال می‌شود- عقل نظری- زوال عقلانیت ذاتی- بسط و توسعه عقلانیت ابزاری- علم تجربی غربی تنها تفسیر ممکن از جهان طبیعت نیست، بلکه تفسیرهای متناسب با فرهنگ‌های دیگر نیز می‌تواند وجود داشته باشد.
- (۲) پیروی کننده نسبت به تبعیت و پیروی خود، آگاهی دارد- عقل تبیینی- زوال عقلانیت ذاتی- بسط و توسعه عقلانیت ابزاری- ظهور تردید درباره مبانی علوم تجربی غربی که در حقیقت تردید درباره بنیان‌های هویتی فرهنگ غرب بود.
- (۳) تبعیت و پیروی، نشانه کار درست است- عقل نظری- بسط و توسعه عقلانیت ذاتی- زوال عقلانیت ابزاری- روشن شدن اینکه علم تجربی دارای مبانی غیرتجربی است و علم از داوری‌های ارزشی دست برداشت.
- (۴) پیروی کننده برای پیروی خود، محاسبه سود و زیان خود را نمی‌کند- عقل عملی- زوال عقلانیت ابزاری- بسط و توسعه عقلانیت ذاتی- با روشن شدن اینکه علم تجربی به معرفت‌های غیرتجربی وابسته است، استقلال معرفت علمی تجربی مخدوش شد و هویت روشنگرانه آن مورد تردید قرار گرفت.

۶۴- به ترتیب، درست یا نادرست بودن عبارات زیر را مشخص کنید.

- هویت اجتماعی جهان اجتماعی، پدیده‌ای گسترده‌تر از هویت فرهنگی افراد است.
- حیات معنوی اسلام، نظریه پردازان غربی را که طی قرن نوزدهم، سکولاریسم و دنیوی شدن را سرنوشت مشترک و حتمی بشریت می‌دانستند، به تأمل و بازبینی نظریات پیشین خود فراخوانده است.
- رنسانس به معنای تجدید حیات و تولد دوباره است و از قرن چهاردهم تا شانزدهم میلادی را شامل می‌شود.
- علوم انسانی به دانش‌هایی گفته می‌شود که اجتماعات انسانی و چگونگی اثرگذاری آن‌ها بر کنش‌ها و شیوه زندگی ما و همچنین اثرپذیری آن‌ها از کنش‌ها و شیوه زندگی ما را به روش علمی مطالعه می‌کنند.

- (۱) درست- نادرست- نادرست- درست
- (۲) نادرست- درست- درست- نادرست
- (۳) نادرست- نادرست- درست- نادرست
- (۴) درست- درست- نادرست- درست

۶۵- به ترتیب، کدام گزینه به سؤالات زیر به درستی پاسخ می‌دهد؟

- عقلانیت جهان اسلام چگونه به تولید دانش علمی می‌پردازد؟
- اشتراک رویکردهای تبیینی و تفسیری از دیدگاه جامعه‌شناسان انتقادی چیست؟
- به ترتیب، «ناپسند بودن اسراف» و «استکبارستیزی» در کدام قلمرو جامعه ما قرار می‌گیرند؟
- مشکل جنبش عدالتخانه چه بود؟

- (۱) بخشی از عرصه‌های علم را به کمک حس و بخشی دیگر را با استفاده از وحی سامان می‌بخشد- راهکاری برای بهتر ساختن وضعیت موجود ندارند و انسان‌ها را در برابر وضعیت موجود، منفعل و مجبور می‌سازند- آرمان بیرون از قلمرو واقعی و آرمان درون قلمرو واقعی- رفتار عادلانه را به کسانی تحمیل می‌کرد که با معیارهای الهی، به قدرت نرسیده بودند.
- (۲) در تولید دانش علمی درباره محیط فرهنگی و اجتماعی نقش محوری دارد و به‌طور مستقل همه ابعاد آن را پوشش می‌دهد- هر دو محافظه‌کارند و ارزش‌های انسانی را قابل مطالعه علمی نمی‌دانند- آرمان بیرون از قلمرو واقعی و آرمان درون قلمرو واقعی- رفتار عادلانه را به کسانی تحمیل می‌کرد که عمل به عدالت به قدر کافی در شخصیت آن‌ها نهادینه نشده بود.
- (۳) همه عرصه‌های علم را به‌تنهایی سامان نمی‌دهد، بخشی از آن را به کمک حس و بخشی دیگر را با استفاده از تجربه زیسته سامان می‌دهد- صرفاً به توصیف ارزش‌ها و نظام‌های سیاسی بسنده می‌کنند و ملاک و معیاری برای ارزیابی علمی آن‌ها ارائه نمی‌دهند- آرمان‌های درون قلمرو واقعی هستند- در شرایطی که به نظر می‌رسید، برقراری حاکمیت آرمانی امکان‌پذیر نیست، مشروطه در مقایسه با نظام استبدادی ترجیح داده می‌شد.
- (۴) اعتبار روشنگرانه خود را از متن فرهنگ و کنش‌های عاملان می‌گیرد و با استفاده از آن‌ها به‌گونه‌ای مستقل، همه ابعاد علمی را سامان می‌دهد- یافتن راهی برای داوری علمی درباره ارزش‌های اجتماعی به‌ویژه در عرصه قدرت را ضروری می‌دانند- آرمان‌های بیرون از قلمرو واقعی هستند- رفتار عادلانه را به کسانی تحمیل می‌کرد که قدرت را با شمشیر قوم و عشیره و با حمایت دولت‌های استعمارگر به‌دست آورده بودند.



۶۶- دریافت و فهم کدام یک از افراد زیر پایدارتر و کارآمدتر است؟

- (۱) کودکی که به هر آبی که از طرف بالا به صورتش پاشیده می‌شود، می‌گوید باران
- (۲) کودکی که به هر پرنده‌ای که به بچه‌اش شیر می‌دهد، می‌گوید، پستاندار
- (۳) کودکی که به مری کلاسی که لباس‌های رنگی و جذاب می‌پوشد، می‌گوید مری خوب
- (۴) کودکی که به لباسی که قرمز است و دامن پفی بزرگ دارد، می‌گوید لباس خوب

۶۷- با توجه به زمان بروز توانایی‌ها در کودکان، کدام گزینه درست است؟

- (۱) بلند شدن از وضعیت نشسته مقدم بر ایستادن مستقل است.
- (۲) بروز احساس پشیمانی مقدم بر احساس محبت است.
- (۳) بازی با دیگران به شکل گروهی مقدم بر بازی با هم‌جنسان است.
- (۴) رشد درک اخلاقی مقدم بر رشد اجتماعی است.

۶۸- کدام عبارت همواره دربارهٔ دوقلوهای ناهمسان درست است؟

- (۱) از دو تخمک جدا به وجود می‌آیند.
- (۲) از لحاظ ظاهر و رفتار شباهتی به هم ندارند.
- (۳) دارای جنسیت غیریکسان هستند.
- (۴) از نظر ظاهری به هم شبیه نیستند، اما از نظر رفتار شباهت دارند.

۶۹- ادراک تصویر به صورت دو تصویر و ، نه به صورت اشکال و بیانگر کدام اصل گشتالت است؟

- (۱) مجاورت (۲) مشابهت (۳) استمرار (۴) تکمیل

۷۰- کدام گزینه مربوط به عوامل ایجاد تمرکز نیست؟

- (۱) معلمی که هنگام ارائهٔ درس صدای خود را بالا و پایین می‌برد.
- (۲) دانش‌آموزی که قبل از کلاس درس صبحانهٔ کامل خورده است.
- (۳) کتابی که برای جلوگیری از حواس‌پرتی فاقد پاورقی، کادر و حاشیه است.
- (۴) فردی که برای قبولی در آزمون استخدامی انگیزهٔ قوی دارد و هدفمند است.

۷۱- کدام گزینه در مورد فراموشی اطلاعات در حافظهٔ کوتاه‌مدت درست نیست؟

- (۱) اطلاعات جدید جایگزین مواد اطلاعاتی قدیمی می‌شود.
- (۲) نمی‌توان بیش‌تر از 2 ± 7 ماده اطلاعات را ذخیره کرد.
- (۳) گذشت زمان اطلاعات قدیمی را محو می‌کند.
- (۴) توجه نکردن باعث حذف اطلاعات می‌شود.

۷۲- چه تعداد از عبارات زیر نادرست است؟

- (الف) حافظهٔ قوی فقط نیاز به رمزگردانی درست ندارد، بلکه به بازیابی هم وابسته است.
- (ب) حافظه در هریک از مراحل امکان خطا دارد، حتی در مرحلهٔ ذخیره‌سازی.
- (ج) حافظهٔ کوتاه‌مدت و حافظهٔ کاری میز کار همهٔ اجزای شناخت هستند.
- (د) استرس یا فشار روانی یکی از عوامل ایجاد فراموشی است.

- (۱) یک (۲) دو (۳) سه (۴) چهار

۷۳- درستی یا نادرستی عبارات زیر دربارهٔ حل مسئله در کدام گزینه مشخص شده است؟

- بسیاری از افرادی که احساس شکست می‌کنند، مشکلات عاطفی جدی دارند.
- در اثر ناتوانی در حل مسئله پرخاشگری به ناکامی منجر می‌شود.
- افرادی که مدام در حالت فشار روانی قرار دارند، روش‌های کارآمد حل مسئله را نمی‌دانند.
- ناتوانی در حل مسئله، وضعیت عاطفی ناخوشایندی را ایجاد می‌کند که تعارض نام دارد.

- (۱) درست - نادرست - نادرست - درست (۲) درست - درست - نادرست - درست

- (۳) نادرست - نادرست - درست - نادرست (۴) نادرست - درست - درست - نادرست

- ۷۴- علی برای پیدا کردن رمز دستگاه‌هایی مثل کامپیوتر و موبایل، برنامه‌ای ساخته است که تمامی احتمالات موجود (تمام ارقام و حروف ممکن) را بررسی می‌کند تا به رمز موردنظر برسد. پیدا کردن رمز با کمک این دستگاه، نمونه‌ای از کدام روش حل مسئله است؟
- (۱) خرد کردن مسئله
 - (۲) کاهش تفاوت وضعیت موجود با وضعیت مطلوب
 - (۳) شروع از آخر
 - (۴) تحلیلی

- ۷۵- شعر زیر مخاطب را از کدام سبک تصمیم‌گیری برحذر می‌دارد؟
سعد با دی (دیروز) رفت و فردا همچنان موجود نیست
- (۱) احساسی (۲) اجتنابی (۳) تکانشی (۴) وابسته

- ۷۶- با توجه به مراحل تصمیم‌گیری، قسمت‌های «الف» و «ب» در جدول زیر به ترتیب با کدام عبارات تکمیل می‌شود؟

مثال توصیفی	اقدام موردنظر
انتخاب رشته تحصیلی	شناسایی و تعریف تصمیم موردنظر
(الف)	بیان ویژگی‌های هر انتخاب یا اولویت
:	:
:	:
مطالعه دقیق هدفمند و کارآمد دروس این رشته	(ب)
:	:

(۱) بررسی دروس هر رشته- تعهد و پایبندی به اجرای اولویت موردنظر

(۲) بررسی دروس هر رشته- ارزیابی پیامدهای هر انتخاب

(۳) امنیت شغلی و علائق تحصیلی- تعهد و پایبندی به اجرای اولویت موردنظر

(۴) امنیت شغلی و علائق تحصیلی- ارزیابی پیامدهای هر انتخاب

- ۷۷- در شرایط درماندگی آموخته شده چه فرایندی رخ می‌دهد؟

(۱) عدم وجود اراده قوی، بر توانایی ما اثر می‌گذارد.

(۲) انگیزه ما بر روی نگرش ما اثر می‌گذارد.

(۳) از بین رفتن ادراک کنترل، بر انگیزه ما اثر می‌گذارد.

(۴) ناتوانی‌های ما بر انگیزه اثر می‌گذارد.

- ۷۸- نوع اسناد به‌کار رفته در عبارات زیر به ترتیب، در کدام گزینه مشخص شده است؟

■ علت شکست تیم ما در مسابقات جهانی آسیب‌های جسمانی بود که در همان لحظات اول به دروازه‌بان و بازیکنان اصلی تیم وارد شد.

■ شرکت ما با وجود تولید محصولات باکیفیت، در تبلیغات و معرفی درست محصولات خود به بازار ضعیف عمل کرد و این باعث ورشکستگی مان شد.

■ راننده مسابقه رالی، دلیل موفقیت خود را کیفیت خوب ماشین و قدرت موتور آن می‌داند.

■ سینا بعد از اینکه در تئاتر نتوانست نقش خود را خوب بازی کند، می‌گوید «هنرپیشگی اعتماد به نفس زیاد می‌خواهد، من که آدم خجالتی و درون‌گرایی هستم، در آن موفق نخواهم شد.»

(۱) درونی پایدار- انگیزه کم برای جبران- بیرونی ناپایدار- بیرونی پایدار

(۲) قابل کنترل ناپایدار- بیرونی ناپایدار- درونی و ناپایدار- بیرونی ناپایدار

(۳) بیرونی ناپایدار- قابل کنترل درونی- بیرونی پایدار- درونی پایدار

(۴) غیرقابل کنترل و پایدار- انگیزه زیاد برای جبران- درونی پایدار- درونی ناپایدار

- ۷۹- کدام گزینه مثالی از فشار روانی مثبت است؟

(۱) زمانی که علی در باز می‌کند و متوجه می‌شود که دزد خانه را زده است، وحشت‌زده می‌شود و نمی‌تواند صحبت کند.

(۲) مسعود به مدرسه جدیدش علاقه‌ای ندارد و از تغییر موقعیت و بازگشت به مدرسه قبلی ناامید است.

(۳) زمانی که یک تریلی از مسیر روبه‌رو منحرف می‌شود، جواد از شدت ترس ماشین را فوراً به‌خاک هدایت کرده و ترمز می‌کند.

(۴) ندا در اثر استرس امتحان، حالت تهوع گرفته است و به سؤالات با سرعت ولی با دقت کم پاسخ می‌دهد.

- ۸۰- شغل آقای کمیلی به گونه‌ای است که نمی‌تواند هر روز در ساعت مشخصی ناهار بخورد؛ مثلاً گاهی تا غروب گرسنه باقی می‌ماند. او مدتی است به بیماری‌های گوارشی مبتلا شده است. کدام عبارت توضیح مناسب‌تری برای وضعیت آقای کمیلی است؟
- (۱) الگوهای رفتار ناسالم در ایجاد و گسترش بیماری‌ها مؤثرند.
 - (۲) برخی از مسائل روانی در ایجاد انواع بیماری‌های جسمانی مؤثر است.
 - (۳) بیماری یا سلامت دو جنبه مستقل هستند.
 - (۴) بین سلامت جسمانی و ویژگی‌های روان‌شناختی ارتباط متقابل و تنگاتنگی وجود دارد.

اسامی هیأت علمی آزمون‌های ویژه داوطلبان کنکور ۱۴۰۴ گروه علوم انسانی

مدیرگروه	عنوان درس	مسئول درس	طراحان	دستیار مسئول درس
سید امیرمحمد سید شاکری	ریاضی	حسین افسری	وحید رباعی	حسین اسدزاده مهدی پوررضایی
علی اکبر آخوندی	علوم و فنون ادبی	محمد رضا پیرو	ابوالفضل قاضی - علی عطری - محمد رضا لمسه‌چی - عماد فیض‌آبادی	حسنا محمدی
	جامعه‌شناسی	الهام رضایی	آزیتا بیدقی - فروغ تیموریان - علیرضا مختاری - محمد زمان کبیر	فاطمه صفری
	روان‌شناسی	سیده ضحی سکاکی	سیمین زاهدی - سیده ضحی سکاکی - مهدی جاهدی	حسین اصفهانی
	عربی	پویا رضاداد	کاظم غلامی - اسرافیل قربان‌پور - حمید جوهری مجد پدرام علیمرادی - پویا رضاداد - عرفان جالیزی	-
	تاریخ	مهسا اصغری	شهرام امامی - بهروز یحیی - نگار مروتی - فاطمه نیتی	ثنا کاشیان
	جغرافیا	الناز گنج‌کار	بهروز یحیی - شهرام امامی - نگار مروتی	الهه ریاحی نسب
	فلسفه و منطق	سعید رحیمیان	حمید سودیان طهرانی - احمد خداد حسینی - مهدی لاجوردی علی اکبر آخوندی - سعید رحیمیان	منصور کاظم بیگی محمد حسین خدام
	اقتصاد	امیر محمد بیگی	حسین خاکساری - میترا چینی‌ساز - علی محسنی طاهره کریمی - محمد رضا مبارکی - آرش بدری	محمد رضا مبارکی

معاون تولید محتوا: علی الفتی

مدیر واحد آموزش تخصصی: محمد رضا محمد هاشمی

محصولات و خدمات سنجش و ارزشیابی گزینه دو

ویژه داوطلبان کنکور ۱۴۰۴



آزمون آزمایشی



- آزمون های تستی جهت آمادگی در کنکور
- امکان برگزاری به صورت حضوری (با هماهنگی نمایندگی) و آنلاین
- ارائه آبرکارنامه هوشمند با امکان بررسی کامل عملکرد



ارزشیابی تشریحی

- ارزشیابی تشریحی از دروس دارای امتحان نهایی
- برگزاری و تصحیح به روش روبریک نویسی (ارائه بهترین و موثرترین بازخورد)
- سوالات استاندارد و هم سطح با امتحان نهایی

بانک سوال



- دسترسی به بیش از ۱۰۰ هزار سوال تستی و تشریحی
- امکان ساخت تمرین و برگزاری آزمون
- برطرف کردن نقاط ضعف با رفع اشکال هوشمند



آزمونک

- آزمون های آنلاین به صورت تک درس
- امکان مرور و جمع بندی موضوعی و مبحثی
- ارائه کارنامه و گزارش ها در کمتر از ۲۴ ساعت



نمایندگی



داوطلبان کنکور