

آزمون آزمایشی ۲۹ فروردین ۱۴۰۴

گروه آزمایشی علوم انسانی

ویژه داوطلبان آزمون سراسری ۱۴۰۴

A

دفترچه شماره ۱

وقت پیشنهادی	تا شماره	از شماره	تعداد پرسش	مواد امتحانی
۳۰ دقیقه	۲۰	۱	۲۰	ریاضی
۳۰ دقیقه	۵۰	۲۱	۳۰	ادبیات اختصاصی
۱۳ دقیقه	۶۵	۵۱	۱۵	علوم اجتماعی
۱۲ دقیقه	۸۰	۶۶	۱۵	روان شناسی

مدت پاسخ‌گویی: ۸۵ دقیقه

تعداد کل پرسش‌ها: ۸۰



دانش آموز گرامی، شما می‌توانید با اسکن تصویر روبه‌رو به وسیله گوشی هوشمند و یا تبلت خود، پاسخ‌های تشریحی را مشاهده نمایید.

داوطلب گرامی، جهت استفاده از خدمات خود مانند کارنامه هوشمند بعد از آزمون، بانک سؤال گزینه دو، آزمونک‌ها، رفع اشکال هوشمند، دفترچه پاسخ تشریحی و آرشیو آزمون‌های گزینه دو، با استفاده از نام کاربری و رمز عبور وارد سایت gozine2.ir شوید. در ثبت نام اینترنتی نام کاربری کد ملی شماست و رمز عبور توسط خودتان تعیین شده است. در ثبت نام انفرادی و مدرسه‌ای، نام کاربری و رمز عبور خود را از مدرسه یا نمایندگی شهر خود دریافت نمایید.



وقت پیشنهادی: ۳۰ دقیقه

ریاضی

جامع مطابق محدوده آزمون سراسری سال ۱۴۰۴

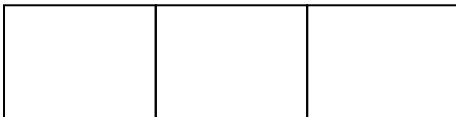
۱- انواع آلاینده‌های هوا (مانند ذرات معلق، گوگرد و...)، چه نوع متغیری و با کدام مقیاس است؟

(۱) کمی - فاصله‌ای (۲) کیفی - ترتیبی (۳) کیفی - اسمی (۴) کمی - نسبی

۲- در یک تابع خطی، $f(1) = 5$ و $f(-2) = -1$ است. اگر دامنه این تابع به صورت $-\frac{5}{2} < x < \frac{3}{2}$ باشد، برد تابع کدام است؟(۱) $-6 < y < 2$ (۲) $-5 < y < 3$ (۳) $-2 < y < 6$ (۴) $-3 < y < 5$ ۳- توابع $f(x) = 3 - x^2$ و $g(x) = x^2 + 2x - 1$ ، یکدیگر را در نقاط A و B قطع می‌کنند. شیب خط گذرنده از نقاط A و B کدام است؟

(۱) ۱ (۲) -۱ (۳) ۲ (۴) -۲

۴- با ۱۲۰ متر نرده، زمینی به شکل مقابل را به ۳ مستطیل مساوی تقسیم کردیم. بیشترین مساحت ممکن برای این زمین کدام است؟



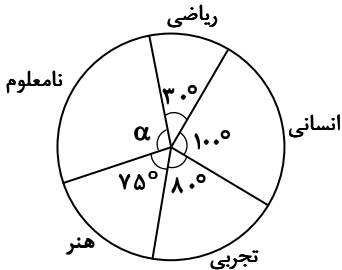
۱۵۰ (۱)

۲۴۰ (۲)

۳۶۰ (۳)

۴۵۰ (۴)

۵- نمودار دایره‌ای زیر، مربوط به رشته تحصیلی تعدادی از افراد مورد مطالعه در یک جامعه آماری است. اگر رشته تحصیلی ۳۰ نفر از آن‌ها نامعلوم باشد، چند نفر از آن‌ها در رشته ریاضی تحصیل می‌کنند؟



۱۲ (۱)

۱۴ (۲)

۱۶ (۳)

۱۸ (۴)

۶- واریانس ۶ داده آماری برابر صفر است. اگر اعداد ۳، ۱۱، ۸ و ۶ را به این داده‌ها اضافه کنیم، میانگین داده‌ها تغییر نمی‌کند. واریانس داده‌های جدید کدام است؟

۳/۴ (۴)

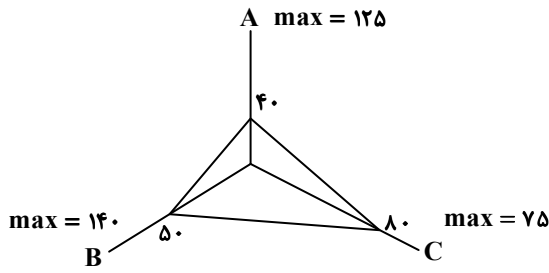
۳/۲ (۳)

۴/۵ (۲)

۴/۲ (۱)

محل انجام محاسبات:

۷- اگر مقادیر مربوط به نمودار راداری زیر را به صورت نمودار دایره‌ای نمایش دهیم، زاویه مربوط به متغیر A چند درجه است؟



(۱) ۸۰°

(۲) ۱۰۰°

(۳) ۱۲۰°

(۴) ۱۴۰°

۸- اگر گزاره‌های $p \vee q$ و $p \Leftrightarrow q$ هم‌ارزش باشند، ارزش گزاره $(\sim p \Leftrightarrow \sim q) \wedge (\sim q \Rightarrow p)$ چگونه است؟

(۱) بستگی به ارزش p دارد. (۲) بستگی به ارزش q دارد. (۳) همواره نادرست است. (۴) همواره درست است.

۹- اگر $f(x) = \begin{cases} [2^x] & -4 \leq x < -2 \\ \text{sign}(x^2 - 1) & -2 \leq x < 0 \end{cases}$ باشد، حاصل $f(-3) - f(-1/5)$ کدام است؟ ([]، نماد جزء صحیح است.)

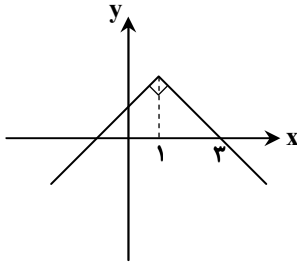
(۴) -۲

(۳) -۱

(۲) صفر

(۱) ۱

۱۰- شکل روبه‌رو، نمودار تابع $f(x) = b - |x + a|$ را نشان می‌دهد. مقدار $f(\frac{b}{a})$ کدام است؟



(۱) ۲

(۲) ۵

(۳) -۱

(۴) -۳

۱۱- جمعیت یک شهر پانصد هزار نفر است که سن ۸۰ درصد آن‌ها ۱۶ سال یا بیشتر بوده و توانایی کار کردن دارند. اگر جمعیت افراد شاغل ۳۶۰

هزار نفر باشد، با ایجاد چند شغل جدید، نرخ بیکاری در این شهر ۳ درصد کاهش می‌یابد؟

(۴) ۱۳۰۰۰

(۳) ۱۲۰۰۰

(۲) ۱۱۰۰۰

(۱) ۱۰۰۰۰

محل انجام محاسبات:

۱۲- قیمت دو کالای اساسی A و B در سال پایه به ترتیب ۲۴۰۰ و ۱۴۰۰ تومان و مقادیر مصرفی آنها، به ترتیب ۴۰ و ۶۰ واحد است. اگر قیمت کالای A در سال جاری ۳۰۰۰ تومان باشد، قیمت کالای B در سال جاری چقدر باشد تا شاخص بهای این دو کالا ۱۵۰ درصد شود؟ (شاخص بهای این دو کالا را در سال پایه، ۱۰۰ در نظر بگیرید.)

(۱) ۱۸۰۰ (۲) ۲۰۰۰ (۳) ۲۴۰۰ (۴) ۲۵۰۰

۱۳- با حروف کلمه «دانش آموز»، چند جایگشت مختلف می توان ساخت، به طوری که شامل کلمه «دانش» باشد و حروف کلمه «آموز» همواره کنار هم باشند؟

(۱) ۲۴ (۲) ۴۸ (۳) ۳۶ (۴) ۷۲

۱۴- در یک خانواده ۴ فرزندی، احتمال اینکه دو فرزند کوچک تر هم جنس و دو فرزند بزرگ تر غیر هم جنس باشند، کدام است؟

(۱) ۰/۱۵ (۲) ۰/۲۵ (۳) ۰/۳۵ (۴) ۰/۴۵

۱۵- درون جعبه ای ۱۰ کارت با شماره های ۱ تا ۱۰ موجود است. چهار کارت به تصادف خارج می کنیم. احتمال اینکه کوچک ترین شماره خارج شده، عدد ۴ باشد، کدام است؟

(۱) $\frac{2}{35}$ (۲) $\frac{1}{15}$ (۳) $\frac{2}{25}$ (۴) $\frac{2}{21}$

۱۶- در دنباله $a_n = \frac{-3}{a_n}$ و $a_1 = -3$ ، مجموع بیست جمله اول دنباله کدام است؟

(۱) ۴۰ (۲) -۴۰ (۳) ۲۰ (۴) -۲۰

۱۷- در یک دنباله حسابی، $a_3 + a_8 = 0$ و مجموع جملات هفتم و یازدهم دنباله برابر با ۱۴ است. مجموع ده جمله اول این دنباله کدام است؟

(۱) صفر (۲) ۱۰ (۳) -۱۰ (۴) ۱۱

۱۸- در یک دنباله با رابطه بازگشتی $2a_{n+1} = 3a_n$ ، مجموع چهار جمله اول دنباله، $\frac{13}{4}$ است. جمله سوم این دنباله کدام است؟

(۱) ۰/۹ (۲) ۰/۸ (۳) ۰/۶ (۴) ۰/۴

۱۹- سرمایه یک شرکت به میزان ۵۰۰ میلیارد تومان، به علت ورشکستگی سالانه ۱۰ درصد کاهش می یابد. بعد از چند سال سرمایه این شرکت به ۴۰۵ میلیارد تومان می رسد؟

(۱) یک سال (۲) دو سال (۳) سه سال (۴) چهار سال

۲۰- اگر $a^3 = 8\sqrt{3}$ باشد، مقدار x در تساوی $a^2 = 81^x$ کدام است؟

(۱) $\frac{4}{3}$ (۲) $\frac{3}{4}$ (۳) $\frac{3}{2}$ (۴) $\frac{2}{3}$

محل انجام محاسبات:





۲۱- کدام مورد بیانگر ویژگی‌های «زبانی» و «ادبی» شعر در سده‌های پنجم و ششم نیست؟

- (۱) کاهش سادگی و روانی و حرکت به سمت دشواری- رواج هجو در شعر
- (۲) فراوانی ترکیبات نو- رواج داستان‌سرایی و منظومه‌های داستانی
- (۳) رشد بیشتر قالب‌های شعری به‌ویژه غزل و مثنوی- از میان رفتن لغات مهجور فارسی
- (۴) ورود لغات زبان ترکی و مغولی به زبان شعر- به‌کارگیری ردیف‌های فعلی و اسمی دشوار در شعر

۲۲- از دیدگاه تاریخ ادبیات کدام یک از قسمت‌های مشخص شده نادرست است؟

«قرن چهارم و نیمهٔ اول قرن پنجم، عصر اندیشهٔ استقلال ملی ایران نامیده می‌شود. معروف‌ترین دانشمند این دوره «ابوعلی سینا» است

(۲)

(۱)

که در همهٔ علوم روزگار خود متبحر بود و به فارسی و عربی شعر می‌سرود. پایان این دوره همراه با اوج حاکمیت «سامانیان» بود و دلیل

(۳)

اهمیت این دوره وجود سخنورانی همچون رودکی، فردوسی، عنصری و... است.»

(۴)

۴ (۴)

۳ (۳)

۲ (۲)

۱ (۱)

۲۳- به ترتیب کدام یک از ابیات زیر یادآور «قلمرو فکری متن قائم‌مقام فراهانی» و کدام یک یادآور «قلمرو فکری متن دهخدا» در کتاب درسی است؟

- | | |
|--|--|
| الف) هدهدک بیک بریدی است که در ابر تَنَد | ب) دروغ صحبت دیرین و حق دید و شناخت |
| ب) چون بریدانه مرقع به تن اندر فکند | ج) چون زمین بر شاخ گاو استاد راست |
| که سنگ تفرقه، آیام در میان انداخت | د) که نظم بخشد دهر را که سوز سازد شهر را |
| گاو بر ماهی و ماهی در هواست | |
| گاهی کند صد نهر را جاری چو امثال و حکم | |

(۲) «ب»- «ج»

(۱) «الف»- «د»

(۴) «ب»- «د»

(۳) «الف»- «ج»

۲۴- کدام مورد از ویژگی‌های زبانی نثر سبک «هندی» است؟

- (۱) مصنوع و متکلف بودن نثر
- (۲) کاربرد شعرهای ضعیف در متن کتب نثر
- (۳) کاربرد افعال با پیشوندهای متعدد
- (۴) بی‌دقتی در ذکر تاریخ و حوادث تاریخی

۲۵- اطلاعات نوشته شده در مقابل چند اثر نادرست است؟

«زمین سوخته: از آثار قبل از انقلاب احمد محمود»- «آینه‌های دردار: از آثار منشور دههٔ ۶۰»- (زیارت: چاپ در مجلهٔ روزگار نو)-
 (از این ستاره تا آن ستاره: اثری منظوم ویژهٔ نوجوانان)- (تاریخ بیداری ایرانیان: کتابی با موضوع تاریخ مشروطه)- (خداوندنامه: سرودهٔ یکی
 از قصیده‌سرایان سبک بازگشت)- (دهکدهٔ پرملال: اثر یکی از نویسندگان نسل اول معاصر)- (بدوک: یکی از فیلم‌نامه‌های مصطفی مستور)»

۴ (۴)

۳ (۳)

۲ (۲)

۱ (۱)

۲۶- با توجه به سبک‌شناسی دوران «معاصر» و «انقلاب»، کدام موارد درست هستند؟

- الف) پسندیده بودن ابهام و وجود معنی‌گریزی در شعر و جدید بودن صور خیال (معاصر)
- ب) حضور واژگان کهن در شعر بعضی از شاعران این دوره، مثل «بادافره»، «خلیده»، «گلخن» و... (معاصر)
- ج) کم‌توجهی کاربرد جمله‌ها و ترکیب‌های زبانی در شعر (انقلاب)
- د) باستان‌گرایی و علاقهٔ فراوان به استفاده از واژگان کهن و گرایش به خیال‌بندی (انقلاب)

ه) حضور ردپای اساطیر یونانی، رومی، هندی و عبری در داستان‌نویسی (معاصر)

(۲) «ب»- «ه»

(۱) «الف»- «ج»

(۴) «الف»- «د»- «ه»

(۳) «ب»- «ج»- «د»

۲۷- با توجه به تاریخ ادبیات قرن ۶ تا ۱۱ کدام گزینه نادرست است؟

- (۱) «مجالس المؤمنین» اثری منشور از «قاضی نورالله شوشتری» به نثر ساده است و «رسالهٔ دلگشا» اثری منظوم از یکی از شاعران قرن ۸ است.
- (۲) «خواجوی کرمانی»، «سلمان ساوجی» و «عبدالرحمن جامی»، هر سه تحت‌تأثیر «نظامی گنجوی» اثری خلق کرده‌اند.
- (۳) «نجم‌الدین کبیری» و «کمال‌الدین اسماعیل»، توسط مغولان کشته شدند و «ظفرنامهٔ شامی»، قدیمی‌ترین کتاب در مورد تیمور است.
- (۴) «داراشکوه» و «شرفنامهٔ بدلیسی» در خارج از ایران و با نثری ساده نوشته شده‌اند و «رضا عباسی» از مفاخر هنر در دورهٔ شاه عباس بود.



۲۸- هریک از موارد زیر به ترتیب معرف چه کسی است؟

■ با مجلات «رشد دانش آموز»، «قلمرو»، «سوره» و «پویش» همکاری داشت.

■ نویسنده کتاب «آن بیست و سه نفر»

■ از شاعران شاخه نخست و پیش کسوت انقلاب

■ در حوزه ادبیات دفاع مقدس، رویکردی خاص و عمیق به مسائل دارد.

(۱) سیمین دانشور - سیدمهدی شجاعی - قیصر امین پور - علی مؤذنی

(۲) رضا رهگذر - احمد یوسفزاده - سیدحسن حسینی - علی مؤذنی

(۳) محمدرضا سرشار - احمد یوسفزاده - حسین منزوی - سیدمهدی شجاعی

(۴) سیمین دانشور - رضا امیرخانی - نصرالله مردانی - سیدمهدی شجاعی

۲۹- آرایه‌های مقابل تمام ابیات درست است، به جز گزینه

(۱) نیست راه خار در پیراهن عریان تنی

(۲) از عرق آتش به جانم آن گل سیراب زد

(۳) از نگاه گرم معشوق است دل را آب و تاب

(۴) مدام همچو رگ ابر، گوهرافشان است

شعله آفت سر از خاکستر سنجاب زد (متناقض‌نما - تشبیه)

باز آن آینه‌رو نقشی عجب بر آب زد (تشبیه - جناس)

لعل را خورشید تابان از نظر می‌پرورد (اسلوب معادله - حس آمیزی)

زبان خامه صائب ز گفت‌وگوی شراب (استعاره - ایهام)

۳۰- ترتیب آرایه‌های «ایهام، تشبیه، ایهام تناسب، جناس و تلمیح» در کدام گزینه درست است؟

(الف) مایه حزن است هر بستم ز سوز دل کلیم

(ب) بسیار دیده باشی خاشاک بر لب بحر

(ج) بمیرند و برون ندهند مشتاقان دم حسرت

(د) من از تو دور نبودم به هیچ وجه ولی

(ه) باری که سنگ سرمه کند کوه قاف را

هیچ محنت دیده چون من بیت احزانی نداشت

از بحر شعر ما هم خاشاک‌هاست این‌ها

کله ناگه مبادا کج شود آن سرو بالا را

فکند از تو مرا دور عقل دوراندیش

از دوش آسمان و زمین برگرفته‌ایم

(۱) «د» - «ج» - «ب» - «الف» - «ه»

(۳) «د» - «ب» - «ج» - «ه» - «الف»

۳۱- تعداد «تشبیه» در کدام گزینه متفاوت است؟

(۱) چون شمع بتان گشتی پیش آی که تا خسرو

(۲) ماه رویا، آفتاب از شرم تو پنهان شود

(۳) با روی تو آفتاب صافی تیره است

(۴) تارخ و زلف و خط یار مرا در نظر است

بر آتش روی تو، پروانه کند ما را

گر ز رویت سایه بر خورشید رخشان بگذرد

با لعل لب‌ت شراب صافی تیره است

التفاتتی به گل و سنبل و ریحان نکنم

۳۲- آرایه‌های بیت زیر در کدام گزینه به درستی آمده است؟

از شرم روی و قد تو ای ماه، ماه و سرو

(۱) ایهام تناسب - لف و نشر - جناس - تناسب

(۳) استعاره - تشبیه - لف و نشر - اغراق

(۲) تشبیه - تشخیص - تضاد - ایهام

(۴) تشخیص - حسن تعلیل - کنایه - ایهام

۳۳- ترتیب آرایه‌های ابیات زیر در کدام گزینه درست آمده است؟

(الف) این که گرد ماه تابان می‌نماید هاله نیست

(ب) از شبیخون حوادث لشکرش درهم شکست

(ج) مهر بر لب زن که از یک خنده بی‌جا که کرد

(د) رهنوردی را که شد صدق عزیمت خضر راه

ماه از شرم جمال او سپر بر سر کشید

هر که صائب در مقام صلح طبل جنگ زد

غوطه در خون شفق خورشید عالم‌تاب زد

در میان راه در دامان منزل خواب زد

(۱) حسن تعلیل - تناقض - کنایه - تلمیح

(۳) جناس - استعاره - تشخیص - ایهام

۳۴- بارزترین آرایه‌های بیت زیر با کدام گزینه مشترک است؟

می‌کند دست حمایت ناتوانان را قوی

(۱) کار نادان می‌شود مشکل‌تر از تدبیر خویش

(۲) شعله را خاشاک نتواند ز جولان باز داشت

(۳) نور می‌گردد غذا در جسم پاک قانعان

(۴) نیست حاصل جز ندامت تخم نافشانده را

جرم رخسار است اگر آن زلف پرچین ظالم است

از لگد محکم شود خاری که در زیر دم است

خون خود را می‌خورد خاری که در پای من است

لانه زنبور از شهد مصفا روشن است

خوشه و خرمن نگردد دانه تا در دامن است



۳۵- کدام گزینه فاقد «ایهام تناسب» است؟

- ۱) گر طواف حرم کعبه میسر نشود
 - ۲) نیست پروا دیده عشاق را از اشک شور
 - ۳) بشوی دفتر توحید و مدح دیوان کن
 - ۴) چو شانه دست به دندان اگر برم شاید
- ۳۶- آرایه‌های مقابل کدام بیت کاملاً درست هستند؟

- ۱) پیچ‌وتاب نامرادی‌ها به قدر دانش است
 - ۲) بی‌قرار شوق در یک‌جا نمی‌گیرد قرار
 - ۳) کیش پر تیر جفا دارد به کین بیدلان
 - ۴) جمال روی تو پوشیده چون نخواهد ماند
- ۳۷- چند مورد از ابیات زیر «ذوقافیتین» هستند؟

- الف) مانده زان لعل‌ریزه لختی گرد
 - ب) در هزار آب غسل باید کرد
 - ج) پوست بی‌مغز دیده‌ایم چو خواب
 - د) مهدی‌ای کآفتاب این مه‌د است
 - ه) در بزرگی برابر ملک است
 - و) آنکه عیب از هنر نداند باز
- ۱) شش (۲) پنج

۳۸- «قافیة درونی» در کدام ابیات به ترتیب «طبق قاعده» (۲) و دارای تبصره «و «معیوب» است؟

- الف) لحمک لحمی وراست همدم او مصطفاست
 - ب) ما دردمند عشقیم دُردی دردنوشیم
 - ج) عشق آتشی افروخته عود دل ما سوخته
 - د) در مرتبه‌ای آدم در مرتبه‌ای خاتم
- ۱) «د»- «ج» (۲) «ب»- «د»

۳۹- وزن عروضی کدام گزینه با بیت زیر یکسان است؟

از آب روی اوست همه آتش دلم

- ۱) فرخنده باد و خرم نوروز شاه عالم
- ۲) من از لطافت تو شاگردم که درد مرا
- ۳) این گوی خسته از مژده چشمش
- ۴) عالم چو بوی عافیت شهریار یافت

۴۰- وزن کدام گزینه تنها به یک شکل قابلیت جداسازی دارد؟

- ۱) چون شبنم روشن گهر با خار و گل یکرنگ شو
- ۲) کوه غم عشق برگ کاهی نیست
- ۳) دریاب اگر اهل دلی، پیش‌تر از صبح
- ۴) با این همه دل بر نتوان داشت که دوست

۴۱- نام بحر چند مصراع در مقابل آن نادرست ذکر شده است؟

- الف) لشکر انگیخته عشقم از اشک (رمل مسدس محذوف)
 - ج) خوشا آن که باشد به کوی تو شائق (متقارب مثنی سالم)
 - ه) لبش داشت صد رنگ با من سخن (متقارب مثنی محذوف)
- ۱) یک (۲) دو

۴۲- اختیارات کدام گزینه تماماً در بیت زیر مشاهده می‌شود؟

قبله‌ای ساختی از غالیه بر سیم سپید

- ۱) کوتاه تلفظ کردن مصوت بلند- ابدال- آوردن فاعلاتن اول مصراع- هجای پایانی
- ۲) حذف همزه- قلب- بلند تلفظ کردن مصوت کوتاه- هجای پایانی
- ۳) هجای پایانی- بلند تلفظ کردن مصوت کوتاه- آوردن فاعلاتن اول مصراع- کوتاه تلفظ کردن مصوت بلند
- ۴) هجای پایانی- ابدال- حذف همزه- قلب

سعی کن سعی، دل اهل صفا را دریاب
تلخی صہبا نمی‌سازد دهان جام تلخ
مرا چه کار به دیوانگان دیوانی
که شانه در سر زلف تو دست می‌ساید

می‌خورد خون بیش هر تیغی که جوهردار شد (اسلوب معادله- لف و نشر)
اول سیر است سالک چون به منزل می‌رسد (پارادوکس- استعاره)
از کدام استاد سنگین‌دل گرفت این کیش را (ایهام- تشبیه)
مپوش پیش رخ از پرده دو تا پرده (جناس تام- ایهام تناسب)

هریکی زان قراضه چیزی کرد
تا به آبی رسی که شاید خورد
مغز بی‌پوست داده‌ایم چو آب
دولتش ختم آخرین عهد است
وز بلندی برادر فلک است
زو هنرمند کی پذیرد ساز

۳) سه (۴) چهار

هرکه موالی بود خویش من و آشناست
خوش‌تر ز صاف درمان عشاق را دوائی‌ست
چون موم بگدازد ترا گر خود وجودت آهن است
در مرتبه‌ای عیسی در مرتبه‌ای داود

۳) «ج»- «ب» (۴) «الف»- «د»

کس دیده آتشی که بود قوتش به آب

سلطان تاجداران تاج تبار آدم
لطف است تو به جای علاج و درمان است
و آن گوی جسته از سر چوگانش
بشکفت پیش از آنکه نسیم بهار یافت

بگذار رعنائی ز سر بیزار از نیرنگ شو
بر خاطر من که برگ گل بارست
چون غنچه نشکفته نسیم سحری را
چندان که مرا بیش کشد زنده‌ترم

ب) وداع ننگ و ترک نام کردیم (هزج مسدس محذوف)
د) آشیان گم‌کرده‌ای چون من گرفتارش نباشد (رمل مثنی محذوف)

۳) سه (۴) چهار

تا بدان قبله بتان را به نماز آوردی

۴۳- در کدام مصرع از رباعی زیر اختیاریهای «قلب و ابدال» هر دو وجود دارد؟

- (۱) اندوه تو دلشاد کند هر جان را
(۲) کفر تو دهد بار کمی ایمان را
(۳) دل راحت وصل تو مبیناد دمی
(۴) با درد تو گر طلب کند درمان را
- ۴۴- قطعهٔ نیمایی زیر از چه «وزن‌واژه یا وزن‌واژه‌هایی» تشکیل شده است و کدام «اختیار شاعری» در آن مشاهده می‌شود؟
«عطش بود و آتش / و آینه می‌سوخت در تشنه‌کامی / و می‌سوخت بال کبوتر / و بیداد می‌کرد زنجیر در پای فریاد / و من تشنه بودم...»
- (۱) مفاعلن و فعلاتن - حذف همزه
(۲) فاعولن - تغییر کمیت مصوت کوتاه به بلند
(۳) مفاعیلن - بلند حساب کردن هجای پایانی
(۴) مفعول و مفاعیلن - تغییر کمیت مصوت بلند به کوتاه

۴۵- با توجه به سرودهٔ زیر از «شفیعی کدکنی» کدام گزینه نادرست است؟

- شب غارت تزاران همه سو فکنده سایه
ز برون کسی نیاید چو به یاری تو اینجا
- (۱) سرایندهٔ این شعر از شاعران معاصر پیش از انقلاب است.
(۲) در شعر آرایه‌های «تلمیح، کنایه، استعارهٔ مصرحه و تشبیه گسترده» دیده می‌شود.
(۳) وزن شعر دوری است و در آن هر سه نوع اختیار زبانی دیده می‌شود.
(۴) مفهوم اصلی شعر با بیت «هم‌نفسی به جان خرم قافلهٔ تزار کوا / مردی از آن زمین کجا؟ گردی از آن دیار کو» متناسب است.

۴۶- مفهوم بیت زیر از کدام گزینه استنباط می‌شود؟

- تا ز باغ خاطرت گل‌های شادی بشکفد
هر چه در دل تخم کین داری به زیر خاک کن
- (۱) در قعر بحر نور فروخورده غوطه‌ها
(۲) کینه‌گیری ز من نکو نبود
(۳) ز تاب حملهٔ او گاه کینه سست شود
(۴) آسایش دو گیتی تفسیر این دو حرف است
- ۴۷- مفهوم کدام گزینه با سایر گزینه‌ها متفاوت است؟
(۱) از دم حب‌الوطن بگذر مه‌ایست
(۲) آتش حب‌الوطن چو شعله فرورد
(۳) حب‌الوطن نگر که ز گل چشم بسته‌ایم
(۴) هر که ز حب‌الوطن نیافت سعادت

۴۸- مفهوم بیت کدام گزینه با بیت زیر تناسب کمتری دارد؟

- سعدی آن نیست که هرگز ز کمندت بگریزد
گر رود سر، من از این شورش و سودا نرم
- (۱) زاهد پویسته چون در دست هجرانی اسیر
(۲) عشاق تو با آن که اسیران بلایند
(۳) اسیرش نخواهد رهایی ز بند
(۴) کلام ابیات به ترتیب به مفاهیم «پرهیز از گلابه - تقدیرگرایی - بی‌وفایی دنیا - ستایش کرامت» اشاره دارند؟

۴۹- کدام ابیات به ترتیب به مفاهیم «پرهیز از گلابه - تقدیرگرایی - بی‌وفایی دنیا - ستایش کرامت» اشاره دارند؟

- الف) چو دل بر نهی بر سرای کهن
ب) نه دستی داشتیم بر سر، نه پای داشتیم در گل
ج) منی که نام شراب از کتاب می‌شستم
د) رتبهٔ ریزش بود بالاتر از اندوختن
ه) شکوه مهر خامشی می‌خواست گیرد از لبم
- (۱) «ب» - «الف» - «ج» - «ه»
(۲) «الف» - «ب» - «ج» - «د»
(۳) «ب» - «ه» - «الف» - «د»
(۴) «الف» - «ب» - «ج» - «د»

۵۰- مفهوم بیت زیر در کدام گزینه تکرار شده است؟

- هر که او بر نخیزد از سر سر
عشق را با وی آشنایی نیست
- (۱) خواستم از رنجش دوری بگویم یاد آمد
(۲) ما را سری است با تو که گر خلق روزگار
(۳) یک عمر دور و تنها، تنها به جرم این که
(۴) چنان عشق تو در دل معتکف شد
- عشق با آزار خویشاوندی دیرینه دارد
دشمن شوند و سر برود هم بر آن سریم
او سرسپرده می‌خواست، من دل سپرده بودم
که گر مویی شود جان درنگجد



۵۱- به ترتیب، پاسخ هریک از عبارات‌های زیر کدام است؟

- جامعه‌ای که هستی را فراتر از زندگی دنیا می‌بیند.
- اجزا و پدیده‌هایی که کمتر در معرض تغییر و تحول قرار می‌گیرند.
- بخش آگاهانهٔ هویت
- تعامل جهان اسلام با طبیعت

(۱) سازمان‌دهی عقاید، ارزش‌ها و آرمان‌ها متناسب با این عقیده- لایه‌های سطحی جهان اجتماعی- بخشی از هویت که نسبت به آن تأمل و تفکر می‌کنیم- ارزیابی آن با تقوا، علم و عدالت

(۲) سازمان‌دهی ارزش‌ها، هنجارها و نمادها متناسب با این عقیده- لایه‌های عمیق جهان اجتماعی- بخشی از هویت که دیگران برایمان بازگو می‌کنند- عمران و آبادانی طبیعت به‌عنوان وظیفهٔ انسان

(۳) سازمان‌دهی عقاید، ارزش‌ها و آرمان‌ها متناسب با این عقیده- گوناگونی جهان‌های اجتماعی- بخشی از ویژگی‌های هویتی که دیگران به آن پی می‌برند- مجاز دانستن تصرف در طبیعت

(۴) سازمان‌دهی ارزش‌ها، هنجارها و نمادها متناسب با این عقیده- لایه‌های سطحی جهان اجتماعی- بخشی از هویت که آن را می‌شناسیم- آیت و نشانه بودن طبیعت و بدن انسان

۵۲- در یک جهان اجتماعی چگونه راه برای دگرگونی هویت فرهنگی باز می‌شود و در جامعهٔ سرمایه‌داری پایهٔ اصلی و اساسی هویت‌یابی چیست؟

- (۱) فراتر رفتن تغییرات از محدودهٔ درون جهان اجتماعی- قدرت اقتصادی و سیاسی افراد
- (۲) با تداوم تعارض فرهنگی و عدم ساماندهی کنش‌های اجتماعی- شغل و جایگاه اجتماعی افراد
- (۳) با شکل‌گیری بحران هویت در جهان اجتماعی- مالکیت ثروت همراه با شغل افراد
- (۴) زمانی که جهان اجتماعی از فرهنگ حق به سوی فرهنگ باطل گام بردارد- مالکیت بیشتر زمین

۵۳- به ترتیب، هریک از موارد زیر در کدام قسمت از جدول قرار می‌گیرند؟

- اخوت اسلامی، عدالت و ضابطه‌گرایی
- حضور آشکار استعمارگران و عدم وجود مجریان
- مدینهٔ تغلب

■ گوشزد کردن خطرات سلطهٔ فرهنگ غرب و فراموشی فرهنگ و هویت اسلامی

..... (ج) (الف) (ب)	استعمار قدیم
از گونه‌های نخست فرهنگ‌های جهانی	با حاکمیت‌های قومی قبیله‌ای نادیده گرفته شدند.	اشتراک امام موسی صدر و سیدجمال‌الدین اسدآبادی (د)

- (۱) «ب»- «د»- «الف»- «ج»
- (۲) «ب»- «ج»- «الف»- «د»
- (۳) «الف»- «ج»- «د»- «ب»
- (۴) «الف»- «د»- «ج»- «ب»

۵۴- کدام گزینه به ترتیب، علت هریک از عبارات‌های زیر را مشخص می‌کند؟

- تناسب انسان‌شناسی هر فرهنگ با هستی‌شناسی آن
- در زمرهٔ خدایان دانستن خود از سوی فرعون
- حاکمیت فئودال‌ها و اربابان بزرگ
- تضعیف چین در قرن ۱۹ میلادی

(۱) انسان بخشی از جهان هستی است- توجیه رفتار ظالمانهٔ خود- زوال تدریجی قدرت کلیسا- تهدید نظامی، نفوذ گروه‌های مبلغ مسیحی و روابط اقتصادی

(۲) اومانیسیم نتیجهٔ منطقی سکولاریسم- توجیه دنیوی و این‌جهانی هنجارها و رفتارهای دینی خود- شکل‌گیری لیبرالیسم اقتصادی- روابط اقتصادی با اروپاییان

(۳) جهان هستی بخشی از فرهنگ و جهان انسانی را مشخص می‌کند- توجیه دنیوی و این‌جهانی هنجارها و رفتارهای دینی خود- عبور از اقتصاد کشاورزی- نفوذ گروه‌های مبلغ مسیحی و سازمان‌های فراماسونری

(۴) رابطهٔ متقابل جهان تکوینی و جهان انسانی- توجیه رفتار ظالمانهٔ خود- قدرت گرفتن شاهزادگان محلی- تهدید نظامی توسط اروپاییان

۵۵- به ترتیب، هریک از موارد زیر نتیجه چیست؟

- برداشته شدن موانعی مثل غیرقابل فروش بودن زمین از پیش بای صاحبان ثروت
- اشاره به ابعاد فرهنگی چالش فقر و غنا
- بحران معرفتی جدید غرب
- بحران‌های محیط زیستی

- (۱) لیبرالیسم اولیه- استعمارگر و استعمارزده- آشکار شدن وابستگی علم تجربی به علوم و معرفت‌های غیرتجربی- رویکرد انسان مدرن و فرهنگ معاصر غرب
- (۲) فئودالیسم- تقابل شمال و جنوب- دست برداشتن علم از داوری ارزشی- رقابت بر سر مناطق زیستی و انسان مدرن
- (۳) لیبرالیسم اقتصادی- مرکز و پیرامون- زیر سؤال رفتن علم مدرن- چالش‌های فرامنطقه‌ای و زیستی
- (۴) لیبرالیسم اولیه- چالش بلوک شرق و غرب- روشن شدن محدودیت‌های علم تجربی- رقابت انسان مدرن بر سر مناطق

۵۶- به ترتیب، هریک از موارد زیر با چه موضوعی مرتبط است؟

- مجموعه‌ای از آگاهی‌ها و دانش‌هایی که با ورود به جهان اجتماعی با دیگران در آن سهیم می‌شویم.
- یکی از راه‌های حل تعارض میان دانش علمی و دانش عمومی
- قابل مطالعه علمی ندانستن ارزش‌های انسانی
- جمع کسانی که منافع، ارزش‌ها یا برداشت‌های مشترکی دارند.

- (۱) ذخیره آگاهی- قطع ارتباط دوسویه بین دانش علمی و دانش عمومی- جامعه‌شناسی تفسیری- انسجام اجتماعی
- (۲) دانش عمومی- تغییر دانش عمومی- جامعه‌شناسی تفسیری- یکپارچگی نظام
- (۳) ذخیره دانشی- طرح ایده‌های جدید- جامعه‌شناسی انتقادی- مالکیت
- (۴) دانش عمومی- دست برداشتن بخشی از ذخیره دانشی به نفع بخشی دیگر- جامعه‌شناسی تبیینی- سازمان

۵۷- به ترتیب، موارد زیر را کدام گزینه به درستی نشان می‌دهد؟

- نقطه ضعف جامعه‌شناسی تفسیری
- نقطه قوت جامعه‌شناسی انتقادی
- نقطه ضعف جامعه‌شناسی تبیینی
- نقطه قوت جامعه‌شناسی تفهیمی- تبیینی

- (۱) تمرکز بر ذهنیت‌ها- داوری ارزشی پدیده‌های اجتماعی- تمرکز بر مشاهده- فهم معنای پدیده‌های اجتماعی
- (۲) بسنده کردن به توصیف ارزش‌های سیاسی مختلف- تأکید بر ضرورت انتقاد علمی از ساختارهای سرکوبگر- جامعه را مغلوب انسان کرد- کافی بودن فهمیدن برای درک معنای پدیده‌های اجتماعی
- (۳) ناتوانی در ارائه ملاک و معیاری برای مقایسه ارزش‌های سیاسی- انتقاد از سلطه- منحصر کردن علم به علوم تجربی- فهم معنای عقاید و ارزش‌ها و داوری آن‌ها
- (۴) تمرکز بر ذهنیت‌ها- توجه به ساختارهای اجتماعی- یکسان‌انگاری طبیعت و جامعه- درک و توصیف پدیده‌های اجتماعی و نقد یا اصلاح آن‌ها

۵۸- پاسخ هریک از سؤال‌های زیر در کدام گزینه آمده است؟

- فراتر رفتن انسان از نظم موجود در جهان اجتماعی به چه نتیجه‌ای می‌تواند منجر شود؟
- اندازه‌گیری اجزای بدن در ایام جنگ جهانی دوم به چه منظور انجام می‌شد؟
- در اواخر قرن بیستم چه مفهومی جانشین قشربندی در مباحثات فکری و سیاسی شد؟
- تمایزات زبانی ذیل کدام بُعد در مدل تکثرگرا مورد توجه قرار می‌گیرد؟

- (۱) اختراعات بزرگ- تأکید افراطی بر ساختارهای اجتماعی و امور قابل مشاهده- سیاست هویت- اجتماعی
- (۲) شاهکارهای هنری- فراهم کردن زمینه سلطه‌ای که گویا هدفی جدا از انسان‌ها و نیازهای واقعی آن‌ها دارد- فرهنگ- اجتماعی
- (۳) اندیشه‌های جدید- تلاش برای فهم ارزش‌های اخلاقی از طریق روش‌های تجربی- تکثرگرایی- فرهنگی
- (۴) انقلاب‌های اجتماعی- تعیین اینکه چه کسی از نژاد برتر برخوردار است- هویت- فرهنگی

۵۹- به ترتیب، هریک از موارد زیر در کدام گزینه به درستی آمده است؟

- شرط نافع بودن علوم اجتماعی
- موضوع اثر محمدباقر صدر
- روش ابوریحان بیرونی در توصیف فرهنگ هند
- فهمیدن معنای برخاستن یک فرد در جمع

- (۱) درس آموختن از رفتار گذشتگان- جهان، انسان و معنای آن‌ها- روش تفسیری- عقل ابزاری
- (۲) درس آموختن از رفتار گذشتگان- شناخت خداوند- روش تبیینی- عقل انتقادی
- (۳) شناخت قوانین اجتماعی برای استفاده از آن در حال و آینده- سنت‌های اجتماعی در قرآن- روش تجربی و تفهیمی- عقل تفسیری
- (۴) شناخت قوانین اجتماعی برای استفاده از آن در حال و آینده- پیچیدگی خط و زبان جوامع اسلامی- روش انتقادی- عقل عملی

۶۰- به ترتیب، هریک از عبارات داده شده به کدام شخصیت اشاره دارد؟

- کتابی با عنوان «نظام ادب، تعارف و مفهوم وجهه در فرهنگ ایرانی» دارد.
- واقعیت‌های اجتماعی را پدیده‌هایی می‌داند که با آگاهی و اراده انسان‌ها ایجاد می‌شوند.
- به جهت تحصيلات عالیة فلسفی و تسلط به زبان‌های آلمانی، فرانسه و انگلیسی، دنیای غرب را به‌خوبی می‌شناسد، اما دل‌بسته سنت‌های اسلامی است.
- از او به‌عنوان غزالی دوران یاد می‌شود.

- (۱) عبدالحسین زرین کوب- ابوریحان بیرونی- محمد عبدالجباری- محمد عبدالجباری
- (۲) سوفیا کوتلاکی- ابن‌خلدون- محمد عبدالجباری- طه عبدالرحمن
- (۳) عبدالحسین زرین کوب- علامه طباطبایی- طه عبدالرحمن- محمد عبدالجباری
- (۴) سوفیا کوتلاکی- فارابی- طه عبدالرحمن- طه عبدالرحمن

۶۱- به ترتیب، کدام گزینه در ارتباط با نظریه جنگ تمدن‌ها و فرایند تحولات فرهنگی جهان اجتماعی، نادرست و درست است؟

- (۱) شکل‌گیری قطب‌بندی جدید فرهنگی تمدنی را می‌پذیرفت، ولی دیگر تمدن‌ها را در عرض تمدن غربی قرار می‌داد. در نهایت موفقیت انقلاب اسلامی ایران باعث ابطال این نظریه شد- اگر جهان اجتماعی نتواند از کیان خانواده و ارزش‌ها و هنجارهای آن دفاع کند، دچار تعارض فرهنگی شده و راه تزلزل فرهنگی برای آن باز می‌شود.
- (۲) فروپاشی بلوک شرق را به شکل‌گیری نظم نوین جهانی بر مدار یک قطب واحد معنا می‌کرد- تعارض فرهنگی هنگامی رخ می‌دهد که ناسازگاری از سطح رفتارها و هنجارها به سطوح عمیق‌تر یعنی عقاید و ارزش‌ها می‌رسد.
- (۳) جایگاه مهم و منحصربه‌فرد انقلاب و فرهنگ اسلامی را نادیده می‌گرفت و از سوی دیگر رویکرد خصمانه جنبش‌های اسلامی را به جهان غرب توجیه می‌نمود- اگر اعضای جامعه برای تشکیل خانواده و حفظ آن انگیزه لازم و کافی نداشته باشند و در عمل بسیاری زندگی مجردی را به زندگی خانوادگی ترجیح دهند، نوعی تزلزل فرهنگی ایجاد می‌شود.
- (۴) هراسی را که پس از جنگ جهانی دوم نسبت به بلوک شرق وجود داشت، متوجه جهان اسلام می‌کرد- اگر فرهنگی که اعتبار اجتماعی خود را از دست می‌دهد، فرهنگ حق باشد و جهت تغییرات به‌سوی فرهنگ باطل باشد، تحول فرهنگی منفی است.

۶۲- کدام گزینه به ترتیب مربوط به عبارات و مفاهیم جدول می‌شود؟

عبارت	مفهوم
الف)	سکولاریسم آشکار
تفاوت‌ها حفظ و تشدید می‌شود.	ب)
ج)	مقاومت منفی
سلطه بر طبیعت، ثبات و رفاه از ارزش‌های مهم آن به‌شمار می‌رود.	د)

- (۱) مهم‌ترین ویژگی انسان‌شناسانه غرب معاصر- سیاست هویت- همکاری با پادشاه در حد واجبات نظامیه است- جمهوری اسلامی
- (۲) رویکرد گزینشی به جهان معنوی- همانندسازی- عالم در رقابت با قدرت حاکم قرار می‌گیرد- لیبرالیسم
- (۳) نفی ابعاد معنوی جهان هستی- تکثرگرا- حاکمیت پادشاه، ظالمانه و غیرمشروع دانسته می‌شود- لیبرال دموکراسی
- (۴) نهضت جدید دینی در غرب- وحدت و بی‌ثباتی- همکاری سیاسی با حاکم، لازم است- غرب جدید

۶۳- کدام گزینه موارد زیر را به‌درستی نشان می‌دهد؟

- مهم‌ترین علت تداوم باورهای دینی و معنوی در زندگی انسان
- پیامد بحران معرفتی
- راهکار مدل کمونیستی برای ایجاد برابری

- (۱) داشتن معیاری برای سنجش عقاید و ارزش‌ها و تشخیص درست و غلط بودن آن‌ها- شروع دوره پسامدرن و افول سکولاریسم- تأکید بر معایب قشربندی
- (۲) فطرت خداجویانه و نیاز به معنویت در فرهنگ عمومی- راه شناخت حقیقت فراموش و انسان دچار گمراهی می‌شود- توزیع برابر ثروت
- (۳) حفظ فرهنگ دینی در زندگی شخصی افراد- امکان نقد و داوری ارزش‌ها و هنجارها از بشر گرفته می‌شود- مبارزه با روابط سلطه‌جویانه
- (۴) نیاز فطری آدمیان به حقایق قدسی و ماوراءطبیعی- امکان تشخیص درست و غلط بودن باورها و اندیشه‌ها از بشر سلب می‌شود- حذف مالکیت خصوصی

۶۴- به ترتیب، پاسخ هریک از سؤال‌های زیر کدام است؟

- هدف از حذف پوشش دینی در دوره رنسانس چه بود؟
- مرز قلمرو آرمانی و واقعی جهان اجتماعی بر چه اساسی تعیین می‌شود؟
- متفکران مسلمان در جهان اسلام، با توجه به آموزه‌های قرآنی، چه نوع علمی ایجاد کردند؟
- اهمیت تمدن اسلام در چیست؟

- (۱) بازگشت به فرهنگ اساطیری - کنش اجتماعی - علم تجربی - بومی کردن و اساس اسلامی آن
- (۲) عبور از مسیحیت و تداوم فرهنگ یونان - جامعه‌پذیری - علم مدنی - ادامه‌دهندگی و اساس علمی آن
- (۳) بازگشت به فرهنگ یونان و روم باستان - فرهنگ حق و باطل - علم ابزاری - جهانی بودن و اساس علمی آن
- (۴) بسط ابعاد دنیوی و این جهانی خود - عمل مردم - علم اجتماعی نافع - ترکیب و اساس اسلامی آن

۶۵- به ترتیب، معنا یا مفهوم، علت، پیامد و علت هر عبارت کدام است؟

- دیدگاه جامعه‌شناسی انتقادی
- عدم وجود ظرفیت توجیه علمی حضور جهانی غرب در اندیشه‌های پسامدرن
- بازگشت جامعه ایران به هویت اسلامی خود
- افزایش دامنه چالش فقر و غنا

- (۱) هر فرد، گروه و فرهنگی اراده خاص خود را دارد و نباید اراده فرد یا گروهی دیگر تحمیل شود - تردید در اصول و مبانی فرهنگ غرب - تبدیل شدن به مرکز بیداری اسلامی - انتقال دامنه چالش فقر و غنا به کشورهای غربی و آسان تر شدن انتقال ثروت از کشورهای مرکز به پیرامون
- (۲) تقابل رویکرد تفسیری با رویکرد تبیینی در عبور از ظاهر پدیده‌های اجتماعی و نگاه از درون - توان معرفتی لازم را ندارند - ظهور قطب فرهنگی جدید - انتقال فشارهای ناشی از چالش فقر و غنا به سرمایه‌داران و فروپاشی آن‌ها
- (۳) پیوند دانش و ارزش و انتقاد از ساختارهای سرکوبگر - سیاست و اقتصاد جهان غرب ابعاد جهانی پیدا کرده است - ظهور قطب فرهنگی جدید - انتقال فشارهای ناشی از چالش فقر و غنا به اقشار ضعیف و تولیدکنندگان خرد
- (۴) تأکید بر توانایی و خلاقیت افراد در ساختن جهان اجتماعی و نقد کم‌توجهی رویکرد تفسیری به ساختارهای اجتماعی - تردید در اصول و مبانی فرهنگ غرب - تبدیل شدن به قلب تپنده بیداری اسلامی - پیوند بحران اقتصادی با چالش فقر و غنا



وقت پیشنهادی: ۱۲ دقیقه

روان‌شناسی

جامع مطابق محدوده آزمون سراسری سال ۱۴۰۴

۶۶- در کدام گزینه برای کسب آگاهی، از منبعی استفاده شده که بر مبانی سایر منابع تکیه دارد؟

- (۱) طبق مطالب موجود در آیات و روایات، خدا شب را آفرید تا در آن آرامش یابیم.
- (۲) طبق تحقیقات به‌دست‌آمده، میزان خواب مناسب و زمان آن در سلامت روان افراد اثر دارد.
- (۳) من وقتی از مشکلات زندگی خسته می‌شوم، به خواب عمیقی فرومی‌روم و با دیدن رؤیاهای مثبت، انرژی می‌گیرم.
- (۴) اگر فردی به این دلیل که در خواب به او گفته شده کاری را انجام دهد، اقدام به انجام آن کار کند، رفتار او قابل قبول نیست.

۶۷- پژوهشگری برای بررسی علل انگیزه پیشرفت، فرضیه‌های زیر را مطرح کرده است. کدام عبارت در مورد این فرضیه‌ها درست است؟

- افرادی که در دوران کودکی سختی‌های بیشتری کشیده‌اند انگیزه بیشتری برای پیشرفت خواهند داشت.
- کسانی که دارای ادراک کنترل و کارایی بیشتری هستند انگیزه بیشتری دارند.
- عوامل فردی و بیرونی از طریق شکل‌گیری باورهای غلط می‌تواند انگیزه پیشرفت را کاهش داده و یا از بین ببرند.

- (۱) برای تبدیل فرضیه‌های فوق به اصل کافی است آن‌ها را با آزمایش‌های تجربی بیازماییم.
- (۲) فرضیه‌های فوق در جهت رسیدن به اهداف اول و دوم روان‌شناسی مطرح شده‌اند.
- (۳) همه فرضیه‌های فوق می‌توانند موجب بروز مسئله‌های دیگری شوند بدون اینکه ارائه خودشان مستلزم وجود مسئله باشند.
- (۴) اگر این فرضیه‌ها تأیید شوند و با چند فرضیه معتبر دیگر درباره انگیزه پیشرفت، در ارتباط قرار گیرند، می‌توانند نظریه را تشکیل دهند.

۶۸- ویژگی‌های افراد زیر به ترتیب مطابق با کدام دوره‌های رشدی است؟

- مصطفی می‌داند اگر بدون گواهینامه تصادف کند حکم قتل عمد برایش جاری می‌شود، به همین خاطر با وجود اینکه رانندگی بلد است، پشت فرمان نمی‌نشیند.
 - وزن مائده نسبت به شش ماه گذشته یک‌ونیم برابر شده و از این بابت تغییر جسمانی قابل توجهی داشته است.
 - سعید نمی‌تواند هیجانات مادرش را به‌درستی تفکیک کند و متوجه نمی‌شود که مادرش چه زمانی در حال تشویق و چه زمانی در حال تنبیه کردن او است.
 - آرمان با ساده‌ترین اتفاق‌ها عصبانی می‌شود و صدایش را بلند می‌کند، اما چند دقیقه بعد طوری برخورد می‌کند که انگار اتفاقی نیفتاده است.
- (۱) نوجوانی - طفولیت - نوپایی - نوجوانی
 - (۲) کودکی دوم - نوجوانی - طفولیت - کودکی دوم
 - (۳) نوجوانی - نوجوانی - نوپایی - کودکی دوم
 - (۴) کودکی دوم - طفولیت - طفولیت - نوجوانی

۶۹- هریک از موقعیت‌های زیر به ترتیب با توجه به کدام یک از ابعاد رشد قابل توجیه است؟

- هرچقدر هم که پدر و مادر محیا او را تشویق می‌کنند و کمکش می‌کنند، باز هم نمی‌تواند میله پله‌های سرسره را سفت بگیرد و بالا برود.
- سعید هنگام کتاب‌خواندن کنار پدرش می‌نشیند و بعدتر با بازگو کردن کلمات قلمبه‌سلمبه در جمع، موجب تعجب دیگران می‌شود.
- مهدی از مادرش می‌خواهد تا حد امکان برای او میان‌وعده‌های بودار که موجب حسرت دانش‌آموزان دیگر می‌شود، نگذارد.
- آرمین برای ویژگی‌های ظاهری خودش از جمله مدل مو، رنگ لباس و ... استانداردهای خاصی قائل است و تلاش می‌کند استایل (سبک) مخصوص خودش را داشته باشد.

(۱) جسمانی - اجتماعی - جسمانی

(۲) اجتماعی - اجتماعی - اجتماعی - جسمانی

(۳) جسمانی - شناختی - اخلاقی - اجتماعی

(۴) اجتماعی - شناختی - اخلاقی - اجتماعی

۷۰- در یک آزمایش روان‌شناختی از افراد خواسته شد تا به عقربه‌ی ثانیه‌شمار ساعت توجه کنند و هرگاه عقربه‌ی ثانیه‌شمار به جای یک ثانیه، دو ثانیه پرش داشت آن را گزارش کنند. در رابطه با این آزمایش، پاسخ سؤالات زیر به ترتیب در کدام گزینه آمده است؟

(الف) کدام کارکرد در این آزمایش موردبررسی قرار گرفته است؟

(ب) حداکثر زمان مفید برای انجام این تکلیف در آزمایش‌شوندگان چقدر بوده است؟

(ج) برآورد دقیق حداکثر مدت‌زمان مفید برای ایجاد توجه مستمر به چه عواملی بستگی دارد؟

(۱) گوش‌به‌زنگی - یک ساعت - شباهت دو تکلیف، دشواری تکلیف و مهارت‌های فرد انجام دهنده

(۲) جست‌وجو - نیم ساعت - ویژگی‌های منحصره‌فرد تکلیف و تعداد عوامل انحرافی

(۳) گوش‌به‌زنگی - نیم ساعت - ویژگی‌های شخصی و دشواری تکلیف

(۴) جست‌وجو - یک ساعت - دشواری تکلیف و ویژگی‌های منحصره‌فرد تکلیف

۷۱- هریک از موارد زیر به ترتیب با کدام مفهوم ارتباط بیشتری دارد؟

■ ایجاد تمرکز هنگام مواجه‌شدن با موزیک زیبا که نت‌های متنوعی در آن نواخته می‌شود.

■ ایجاد عادت هنگام مواجهه ممتد و بدون وقفه با یک محرک

■ ناتوانی در بیان جزئیات موضوعاتی که به‌طور روزمره با آن‌ها مواجه می‌شویم

(۱) تغییرات درونی محرک - یکنواختی نسبی - ارادی نبودن توجه

(۲) تغییرات درونی محرک - آگاهی نسبی - ارادی نبودن توجه

(۳) انگیزتگی ذهنی - ثبات نسبی - آگاهی نسبی

(۴) انگیزتگی ذهنی - آشنایی نسبی - آگاهی نسبی

۷۲- هرکدام از موارد زیر، به ترتیب مربوط به کدام عامل فراموشی است؟

■ نوجوانی جزئیات قسمت‌های سریال موردعلاقه‌اش را که پشت سر هم دیده کمتر به یاد دارد.

■ امیرحسین تا عکس بازیگری را به او نشان ندهند نمی‌تواند اسم او و فیلم‌هایی را که در آن‌ها بازی کرده به یاد بیاورد.

■ سمانه وقتی برای خرید هدیه تولد دوست چندین‌ساله‌اش به مغازه رفت، باورش نمی‌شد که سبزه کفش او را نمی‌داند.

■ دانش‌آموزان تا از درسی خوششان نیاید، هرچقدر هم که کتاب کمک‌آموزشی خوبی داشته باشند آن درس را به‌خوبی یاد نمی‌گیرند.

(۱) عدم رمزگردانی - گذشت زمان - مشکلات نشانه‌های بازیابی - عدم رمزگردانی

(۲) تداخل اطلاعات - مشکلات نشانه‌های بازیابی - عدم رمزگردانی - عوامل عاطفی

(۳) عدم رمزگردانی - گذشت زمان - مشکلات نشانه‌های بازیابی - عدم رمزگردانی

(۴) تداخل اطلاعات - مشکلات نشانه‌های بازیابی - مشکلات نشانه‌های بازیابی - عوامل عاطفی

۷۳- دانش‌آموزی با مراجعه به مدیر خود از او می‌خواهد تا اجازه دهد به‌جای شرکت در کلاس درس ادبیات، همان زمان را به مطالعه این درس اختصاص دهد؛ زیرا باور دارد این‌طور بهتر یاد می‌گیرد. با توجه به اصول حافظه، مشاور احتمالاً در رابطه با درخواست دانش‌آموز چه تصمیمی می‌گیرد؟

(۱) با آن موافقت می‌کند، زیرا رمزگردانی دیداری از رمزگردانی شنیداری پایدارتر است.

(۲) با آن مخالفت می‌کند، زیرا عدم حضور در کلاس موجب محروم شدن از رمزگردانی معنایی و مطالعه تک‌حسی می‌شود.

(۳) با آن موافقت می‌کند، زیرا رمزگردانی اکثر اطلاعات به‌صورت دیداری است.

(۴) با آن مخالفت می‌کند، زیرا رمزگردانی بیشتر اطلاعات به‌صورت شنیداری است و بهتر است که رمزگردانی دیداری تکمیل‌کننده آن باشد.

۷۴- درستی یا نادرستی عبارت‌های زیر به ترتیب در کدام گزینه آمده است؟

■ عدم شناسایی دقیق توانمندی‌ها باعث می‌شود تا موانع احتمالی به‌خوبی شناخته نشوند.

■ مسائل خوب تعریف‌شده معمولاً علل مشخصی دارند و موقعیت اولیه و اقدامات احتمالی آن‌ها به‌راحتی تعیین می‌شود.

■ در تمام مسئله‌ها برای رسیدن به هدف لازم است هر پنج مرحله حل مسئله تا انتها طی شود.

■ زمانی که فرد اطلاعات نامرتب با راه‌حل مسئله فعلی را به خاطر می‌آورد، نگاه خلاقانه و تغییر بازنمایی مسئله می‌تواند راهگشا باشد.

(۱) نادرست - درست - نادرست - درست

(۲) درست - نادرست - درست - درست

(۳) درست - درست - نادرست - نادرست

(۴) نادرست - نادرست - درست - نادرست

- ۷۵- در مسئله‌ای، دو مجهول X و Y و روابط بین آن‌ها در دو معادله داده شده و از دانش‌آموزان خواسته شده تا پاسخ درست را پیدا کنند. دانش‌آموزان به شکل‌های مختلف مسئله را حل کرده‌اند. کدام عبارت در مورد این افراد درست است؟
- مینا ابتدا از معادله اول عدد X را پیدا می‌کند و سپس عدد Y را با داشتن عدد X محاسبه کرده و پاسخ را به دست می‌آورد.
 - مریم دو عدد را انتخاب می‌کند و به ترتیب درون X و Y ‌های موجود در معادله‌ها قرار می‌دهد تا جواب را بیابد.
 - مشکات از طریق رسم نمودار نقاط مشترک، X و Y را به دست آورده و پاسخ درست را پیدا می‌کند.
- (۱) راه‌حل مینا دستیابی به راه‌حل مسئله را تضمین می‌کند و در حداقل زمان به راه‌حل می‌رسد.
 (۲) راه‌حل مریم با روش منطقی صورت گرفته ولی اعتبار آن با گذشت زمان به شدت متزلزل می‌شود.
 (۳) راه‌حل مشکات اگرچه مبتنی بر محاسبات ذهنی و قواعد منطقی است ولی موردقبول همگان نیست.
 (۴) روش مریم برخلاف روش مشکات و مینا، مبتنی بر نظر شخصی است و نمی‌تواند رسیدن به راه‌حل را تضمین کند.
- ۷۶- رفتار هر یک از افراد زیر بر اساس کدام یک از ملاک‌های تصمیم‌گیری قابل تبیین است؟
- عارفه با وجود مشاهده رشد قیمت طلا، از ترس ریزش ناگهانی، اقدام به خرید طلا نمی‌کند.
 - داریوش زمینی را سال‌هاست با امید رشد قیمت نگه داشته و به خاطر آن فرصت سرمایه‌گذاری‌های دیگر را از دست داده است و اکنون که طبق تحلیل‌های اقتصادی این زمین امکان رشد ندارد، داریوش اقدام به فروش آن نمی‌کند.
 - پرستو اعتقاد دارد هر محصولی را باید از مبدأ آن خرید تا بهترین کیفیت را داشته باشد؛ مثلاً برای خرید پسته اصرار دارد به سراغ باغداران رفسنجانی برود.
- (۱) خطر - هزینه - سودمندی (۲) هزینه - مزیت - سودمندی (۳) هزینه - مزیت - هزینه (۴) خطر - هزینه - هزینه
- ۷۷- درستی یا نادرستی عبارت‌های زیر به ترتیب در کدام گزینه مشخص شده است؟
- دشواری یک تصمیم‌گیری تحت تأثیر تعداد اولویت‌ها، درگیری عاطفی با موضوع و موانع بیرونی است.
 - یکی از موقعیت‌های پرخطر که می‌بایست در فرایند تصمیم‌گیری به آن دقت کرد، پاسخ عاطفی به دیگران است.
 - فردی که در اوج عصبانیت دلش می‌خواهد فرد روبه‌رویش را بزند اما از تبعات آن می‌ترسد، دچار تعارض گرایش - اجتناب است.
 - سبک تصمیم‌گیری وابسته در میان نوجوانان رایج است در حالی که این سبک بلافاصله با پشیمانی همراه است.
- (۱) نادرست - نادرست - نادرست (۲) درست - درست - نادرست (۳) نادرست - نادرست - نادرست (۴) درست - درست - درست
- ۷۸- رفتار هر یک از افراد زیر با کدام موضوع ارتباط بیشتری دارد؟
- احسان مدعی صداقت در رابطه زناشویی است، ولی وقتی به همسرش دروغ می‌گوید در دل به خودش می‌گوید «مجبور شدم، چون اگر راستش را می‌گفتم ناراحت می‌شد.»
 - عماد قبلاً تجربه انجام کاری را با موفقیت داشته و به این اطمینان رسیده است که باز هم از عهده آن کار برمی‌آید.
 - حمید کالای گران‌قیمتی را خریده که علی‌رغم قیمت بالا از کیفیت مناسب برخوردار نیست، ولی مدام آن کالا را تأیید می‌کند.
 - حسین دلیل شکست خود را در شنا، تلاش نکردن و نداشتن استعداد لازم در ورزش بیان می‌کند.
- (۱) باورها و نظام ارزشی - ادراک کنترل و کارایی کاذب - ناهماهنگی بعد از تصمیم - اسناد
 (۲) باورها و نظام ارزشی - ادراک کارایی و کنترل کاذب - ناهماهنگی شناختی - درماندگی آموخته‌شده
 (۳) ناهماهنگی شناختی - ادراک کنترل و کارایی - ناهماهنگی شناختی - اسناد
 (۴) ناهماهنگی شناختی - ادراک کنترل و کارایی - ناهماهنگی بعد از تصمیم - درماندگی آموخته‌شده
- ۷۹- عبارات زیر به ترتیب نشان‌دهنده کدام مفهوم است؟
- دروازه‌بان زمانی که توپ در زمین مقابل است احساس خونسردی می‌کند ولی همین که توپ به سمت او حرکت می‌کند، کاملاً هشیار می‌شود.
 - دانش‌آموزی که نمره پایینی گرفته، هر روز وقت بیشتری را صرف یادگیری و مطالعه آن درس می‌کند.
 - فردی که چند شغل دارد، هر شب قبل از خواب، چک‌لیستی از کارهایی که باید در روز بعد انجام دهد، تهیه می‌کند.
 - باور به وجود خدا باعث می‌شود افراد در شرایط بحران، آرامش روانی بیشتری داشته باشند و فشار روانی کمتری را تجربه کنند.
- (۱) فشار روانی مثبت - مقابله با هدف تحمل کردن فشار روانی - مقابله کوتاه‌مدت - تأثیر مستقیم مذهب بر سلامت
 (۲) علائم رفتاری فشار روانی - مقابله سازگارانه - مقابله کوتاه‌مدت - تأثیر غیرمستقیم مذهب بر سلامت
 (۳) ارتقای پردازش‌های شناختی در اثر فشار روانی - مقابله به‌منظور حذف عامل فشارآور - مقابله بلندمدت - تأثیر مستقیم مذهب بر سلامت
 (۴) ارزیابی کنترل شخصی در مواجهه با فشار روانی - علائم شناختی فشار روانی مثبت - مقابله بلندمدت - تأثیر غیرمستقیم مذهب بر سلامت
- ۸۰- علی دانشجوی ترم آخر و در حال دفاع از پایان‌نامه خود است و مجبور است شب‌ها کمتر از هفت ساعت بخوابد. او هر روز صبح به علت دیر بیدار شدن صبحانه نمی‌خورد و با عجله به کلاس می‌رود. این موضوع باعث احساس سردرد و کسالت می‌شود ولی معمولاً در طول روز و با خوردن ناهار سرگیجه او از بین می‌رود. کدام گزینه درباره علی درست است؟
- (۱) قرار گرفتن در قسمت زرد رنگ پیوستار سلامتی (۲) تأثیر ویژگی‌های جسمانی بر متغیرهای روان‌شناختی
 (۳) قرار گرفتن در قسمت ناتوانی نسبتاً شدید (۴) مقابله ناسازگارانه با فشار روانی

اسامی هیأت علمی آزمون‌های ویژه داوطلبان کنکور ۱۴۰۴ گروه علوم انسانی

مدیرگروه	عنوان درس	مسئول درس	طراحان	دستیار مسئول درس
سید امیرمحمد سید شاکری	ریاضی	حسین افسری	وحید رباعی	حسین اسدزاده مهدی پوررضایی
علی اکبر آخوندی	علوم و فنون ادبی	محمد رضا پیرو	ابوالفضل قاضی- علی عطری- محمد رضا لمسه چی - عماد فیض آبادی	حسنا محمدی
	جامعه‌شناسی	الهام رضایی	آزیتا بیدقی- فروغ تیموریان- علیرضا مختاری - محمد زمان کبیر	فاطمه صفری
	روان‌شناسی	سیده ضحی سکاکی	سیمین زاهدی- سیده ضحی سکاکی- مهدی جاهدی	حسین اصفهانی
	عربی	پویا رضاداد	کاظم غلامی- اسرافیل قربان پور- حمید جوهری مجد پدرام علیمرادی- پویا رضاداد- عرفان جالیزی	-
	تاریخ	مهسا اصغری	شهرام امامی- بهروز یحیی- نگار مروتی- فاطمه نیتی	ثنا کاشیان
	جغرافیا	الناز گنج‌کار	بهروز یحیی- شهرام امامی- نگار مروتی	الهه ریاحی‌نسب
	فلسفه و منطق	سعید رحیمیان	حمید سودیان طهرانی- احمد خدادحسینی- مهدی لاجوردی علی اکبر آخوندی- سعید رحیمیان	منصور کاظم‌بیگی محمد حسین خدام
	اقتصاد	امیر محمد بیگی	حسین خاکساری- میترا چینی‌ساز- علی محسنی طاهره کریمی- محمد رضا مبارکی- آرش بدری	محمد رضا مبارکی

معاون تولید محتوا: علی الفتی

مدیر واحد آموزش تخصصی: محمد رضا محمد هاشمی

محصولات و خدمات سنجش و ارزشیابی گزینه دو

ویژه داوطلبان کنکور ۱۴۰۴



آزمون آزمایشی



- آزمون های تستی جهت آمادگی در کنکور
- امکان برگزاری به صورت حضوری (با هماهنگی نمایندگی) و آنلاین
- ارائه آبرکارنامه هوشمند با امکان بررسی کامل عملکرد



ارزشیابی تشریحی

- ارزشیابی تشریحی از دروس دارای امتحان نهایی
- برگزاری و تصحیح به روش روبریک نویسی (ارائه بهترین و موثرترین بازخورد)
- سوالات استاندارد و هم سطح با امتحان نهایی

بانک سوال



- دسترسی به بیش از ۱۰۰ هزار سوال تستی و تشریحی
- امکان ساخت تمرین و برگزاری آزمون
- برطرف کردن نقاط ضعف با رفع اشکال هوشمند



آزمونک

- آزمون های آنلاین به صورت تک درس
- امکان مرور و جمع بندی موضوعی و مبحثی
- ارائه کارنامه و گزارش ها در کمتر از ۲۴ ساعت



نمایندگی



داوطلبان کنکور