

آزمون آزمایشی ۲۹ فروردین ۱۴۰۴

گروه آزمایشی علوم انسانی

ویژه داوطلبان آزمون سراسری ۱۴۰۴

A

دفترچه شماره ۱

وقت پیشنهادی	تا شماره	از شماره	تعداد پرسش	مواد امتحانی
۳۰ دقیقه	۲۰	۱	۲۰	ریاضی
۳۰ دقیقه	۵۰	۲۱	۳۰	ادبیات اختصاصی
۱۳ دقیقه	۶۵	۵۱	۱۵	علوم اجتماعی
۱۲ دقیقه	۸۰	۶۶	۱۵	روان شناسی

مدت پاسخ‌گویی: ۸۵ دقیقه

تعداد کل پرسش‌ها: ۸۰



دانش آموز گرامی، شما می‌توانید با اسکن تصویر روبه‌رو به وسیله گوشی هوشمند و یا تبلت خود، پاسخ‌های تشریحی را مشاهده نمایید.

داوطلب گرامی، جهت استفاده از خدمات خود مانند کارنامه هوشمند بعد از آزمون، بانک سؤال گزینه دو، آزمونک‌ها، رفع اشکال هوشمند، دفترچه پاسخ تشریحی و آرشیو آزمون‌های گزینه دو، با استفاده از نام کاربری و رمز عبور وارد سایت gozine2.ir شوید. در ثبت نام اینترنتی نام کاربری کد ملی شماست و رمز عبور توسط خودتان تعیین شده است. در ثبت نام انفرادی و مدرسه‌ای، نام کاربری و رمز عبور خود را از مدرسه یا نمایندگی شهر خود دریافت نمایید.



وقت پیشنهادی: ۳۰ دقیقه

ریاضی

جامع مطابق محدوده آزمون سراسری سال ۱۴۰۴

۱- انواع آلاینده‌های هوا (مانند ذرات معلق، گوگرد و...)، چه نوع متغیری و با کدام مقیاس است؟

(۱) کمی - فاصله‌ای (۲) کیفی - ترتیبی (۳) کیفی - اسمی (۴) کمی - نسبی

۲- در یک تابع خطی، $f(1) = 5$ و $f(-2) = -1$ است. اگر دامنه این تابع به صورت $-\frac{5}{2} < x < \frac{3}{2}$ باشد، برد تابع کدام است؟(۱) $-6 < y < 2$ (۲) $-5 < y < 3$ (۳) $-2 < y < 6$ (۴) $-3 < y < 5$ ۳- توابع $f(x) = 3 - x^2$ و $g(x) = x^2 + 2x - 1$ ، یکدیگر را در نقاط A و B قطع می‌کنند. شیب خط گذرنده از نقاط A و B کدام است؟

(۱) ۱ (۲) -۱ (۳) ۲ (۴) -۲

۴- با ۱۲۰ متر نرده، زمینی به شکل مقابل را به ۳ مستطیل مساوی تقسیم کردیم. بیشترین مساحت ممکن برای این زمین کدام است؟



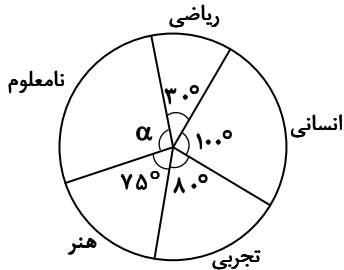
۱۵۰ (۱)

۲۴۰ (۲)

۳۶۰ (۳)

۴۵۰ (۴)

۵- نمودار دایره‌ای زیر، مربوط به رشته تحصیلی تعدادی از افراد مورد مطالعه در یک جامعه آماری است. اگر رشته تحصیلی ۳۰ نفر از آن‌ها نامعلوم باشد، چند نفر از آن‌ها در رشته ریاضی تحصیل می‌کنند؟



۱۲ (۱)

۱۴ (۲)

۱۶ (۳)

۱۸ (۴)

۶- واریانس ۶ داده آماری برابر صفر است. اگر اعداد ۳، ۱۱، ۸ و ۶ را به این داده‌ها اضافه کنیم، میانگین داده‌ها تغییر نمی‌کند. واریانس داده‌های جدید کدام است؟

۳/۴ (۴)

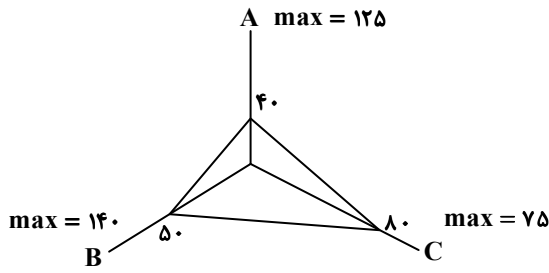
۳/۲ (۳)

۴/۵ (۲)

۴/۲ (۱)

محل انجام محاسبات:

۷- اگر مقادیر مربوط به نمودار راداری زیر را به صورت نمودار دایره‌ای نمایش دهیم، زاویه مربوط به متغیر A چند درجه است؟



- (۱) ۸۰°
- (۲) ۱۰۰°
- (۳) ۱۲۰°
- (۴) ۱۴۰°

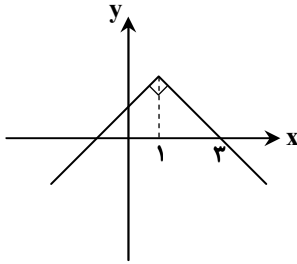
۸- اگر گزاره‌های $p \vee q$ و $p \Leftrightarrow q$ هم‌ارزش باشند، ارزش گزاره $(\sim p \Leftrightarrow \sim q) \wedge (\sim q \Rightarrow p)$ چگونه است؟

- (۱) بستگی به ارزش p دارد.
- (۲) بستگی به ارزش q دارد.
- (۳) همواره نادرست است.
- (۴) همواره درست است.

۹- اگر $f(x) = \begin{cases} [2^x] & -4 \leq x < -2 \\ \text{sign}(x^2 - 1) & -2 \leq x < 0 \end{cases}$ باشد، حاصل $f(-3) - f(-1/5)$ کدام است؟ ([]، نماد جزء صحیح است.)

- (۱) ۱
- (۲) صفر
- (۳) -۱
- (۴) -۲

۱۰- شکل روبه‌رو، نمودار تابع $f(x) = b - |x + a|$ را نشان می‌دهد. مقدار $f(\frac{b}{a})$ کدام است؟



- (۱) ۲
- (۲) ۵
- (۳) -۱
- (۴) -۳

۱۱- جمعیت یک شهر پانصد هزار نفر است که سن ۸۰ درصد آن‌ها ۱۶ سال یا بیشتر بوده و توانایی کار کردن دارند. اگر جمعیت افراد شاغل ۳۶۰ هزار نفر باشد، با ایجاد چند شغل جدید، نرخ بیکاری در این شهر ۳ درصد کاهش می‌یابد؟

- (۱) ۱۰۰۰۰
- (۲) ۱۱۰۰۰
- (۳) ۱۲۰۰۰
- (۴) ۱۳۰۰۰

محل انجام محاسبات:

۱۲- قیمت دو کالای اساسی A و B در سال پایه به ترتیب ۲۴۰۰ و ۱۴۰۰ تومان و مقادیر مصرفی آنها، به ترتیب ۴۰ و ۶۰ واحد است. اگر قیمت کالای A در سال جاری ۳۰۰۰ تومان باشد، قیمت کالای B در سال جاری چقدر باشد تا شاخص بهای این دو کالا ۱۵۰ درصد شود؟ (شاخص بهای این دو کالا را در سال پایه، ۱۰۰ در نظر بگیرید.)

(۱) ۱۸۰۰ (۲) ۲۰۰۰ (۳) ۲۴۰۰ (۴) ۲۵۰۰

۱۳- با حروف کلمه «دانش آموز»، چند جایگشت مختلف می توان ساخت، به طوری که شامل کلمه «دانش» باشد و حروف کلمه «آموز» همواره کنار هم باشند؟

(۱) ۲۴ (۲) ۴۸ (۳) ۳۶ (۴) ۷۲

۱۴- در یک خانواده ۴ فرزندی، احتمال اینکه دو فرزند کوچک تر هم جنس و دو فرزند بزرگ تر غیر هم جنس باشند، کدام است؟

(۱) ۰/۱۵ (۲) ۰/۲۵ (۳) ۰/۳۵ (۴) ۰/۴۵

۱۵- درون جعبه ای ۱۰ کارت با شماره های ۱ تا ۱۰ موجود است. چهار کارت به تصادف خارج می کنیم. احتمال اینکه کوچک ترین شماره خارج شده، عدد ۴ باشد، کدام است؟

(۱) $\frac{2}{35}$ (۲) $\frac{1}{15}$ (۳) $\frac{2}{25}$ (۴) $\frac{2}{21}$

۱۶- در دنباله $a_n = \frac{-3}{a_n}$ و $a_1 = -3$ ، مجموع بیست جمله اول دنباله کدام است؟

(۱) ۴۰ (۲) -۴۰ (۳) ۲۰ (۴) -۲۰

۱۷- در یک دنباله حسابی، $a_3 + a_8 = 0$ و مجموع جملات هفتم و یازدهم دنباله برابر با ۱۴ است. مجموع ده جمله اول این دنباله کدام است؟

(۱) صفر (۲) ۱۰ (۳) -۱۰ (۴) ۱۱

۱۸- در یک دنباله با رابطه بازگشتی $2a_{n+1} = 3a_n$ ، مجموع چهار جمله اول دنباله، $\frac{13}{4}$ است. جمله سوم این دنباله کدام است؟

(۱) ۰/۹ (۲) ۰/۸ (۳) ۰/۶ (۴) ۰/۴

۱۹- سرمایه یک شرکت به میزان ۵۰۰ میلیارد تومان، به علت ورشکستگی سالانه ۱۰ درصد کاهش می یابد. بعد از چند سال سرمایه این شرکت به ۴۰۵ میلیارد تومان می رسد؟

(۱) یک سال (۲) دو سال (۳) سه سال (۴) چهار سال

۲۰- اگر $a^3 = 8\sqrt{3}$ باشد، مقدار x در تساوی $a^2 = 81^x$ کدام است؟

(۱) $\frac{4}{3}$ (۲) $\frac{3}{4}$ (۳) $\frac{3}{2}$ (۴) $\frac{2}{3}$

محل انجام محاسبات:





۲۱- کدام مورد بیانگر ویژگی‌های «زبانی» و «ادبی» شعر در سده‌های پنجم و ششم نیست؟

- (۱) کاهش سادگی و روانی و حرکت به سمت دشواری- رواج هجو در شعر
- (۲) فراوانی ترکیبات نو- رواج داستان‌سرایی و منظومه‌های داستانی
- (۳) رشد بیشتر قالب‌های شعری به‌ویژه غزل و مثنوی- از میان رفتن لغات مهجور فارسی
- (۴) ورود لغات زبان ترکی و مغولی به زبان شعر- به‌کارگیری ردیف‌های فعلی و اسمی دشوار در شعر

۲۲- از دیدگاه تاریخ ادبیات کدام یک از قسمت‌های مشخص شده نادرست است؟

«قرن چهارم و نیمهٔ اول قرن پنجم، عصر اندیشهٔ استقلال ملی ایران نامیده می‌شود. معروف‌ترین دانشمند این دوره «ابوعلی سینا» است

(۲)

(۱)

که در همهٔ علوم روزگار خود متبحر بود و به فارسی و عربی شعر می‌سرود. پایان این دوره همراه با اوج حاکمیت «سامانیان» بود و دلیل

(۳)

اهمیت این دوره وجود سخنورانی همچون رودکی، فردوسی، عنصری و... است.

(۴)

۴ (۴)

۳ (۳)

۲ (۲)

۱ (۱)

۲۳- به ترتیب کدام یک از ابیات زیر یادآور «قلمرو فکری متن قائم‌مقام فراهانی» و کدام یک یادآور «قلمرو فکری متن دهخدا» در کتاب درسی است؟

- | | |
|--|--|
| الف) هدهدک پیک بریدی است که در ابر تَنَد | ب) دروغ صحبت دیرین و حق دید و شناخت |
| ب) چون بریدانه مرقع به تن اندر فکند | ج) چون زمین بر شاخ گاو استاد راست |
| که سنگ تفرقه، آیام در میان انداخت | د) که نظم بخشد دهر را که سوز سازد شهر را |
| گاو بر ماهی و ماهی در هواست | |
| گاهی کند صد نهر را جاری چو امثال و حکم | |

(۲) «ب»- «ج»

(۱) «الف»- «د»

(۴) «ب»- «د»

(۳) «الف»- «ج»

۲۴- کدام مورد از ویژگی‌های زبانی نثر سبک «هندی» است؟

- (۱) مصنوع و متکلف بودن نثر
- (۲) کاربرد شعرهای ضعیف در متن کتب نثر
- (۳) کاربرد افعال با پیشوندهای متعدد
- (۴) بی‌دقتی در ذکر تاریخ و حوادث تاریخی

۲۵- اطلاعات نوشته شده در مقابل چند اثر نادرست است؟

«زمین سوخته: از آثار قبل از انقلاب احمد محمود»- «آینه‌های دردار: از آثار منشور دههٔ ۶۰»- (زیارت: چاپ در مجلهٔ روزگار نو)-
 (از این ستاره تا آن ستاره: اثری منظوم ویژهٔ نوجوانان)- (تاریخ بیداری ایرانیان: کتابی با موضوع تاریخ مشروطه)- (خداوندنامه: سرودهٔ یکی
 از قصیده‌سرایان سبک بازگشت)- (دهکدهٔ پرملال: اثر یکی از نویسندگان نسل اول معاصر)- (بدوک: یکی از فیلم‌نامه‌های مصطفی مستور)»

۴ (۴)

۳ (۳)

۲ (۲)

۱ (۱)

۲۶- با توجه به سبک‌شناسی دوران «معاصر» و «انقلاب»، کدام موارد درست هستند؟

- الف) پسندیده بودن ابهام و وجود معنی‌گریزی در شعر و جدید بودن صور خیال (معاصر)
- ب) حضور واژگان کهن در شعر بعضی از شاعران این دوره، مثل «بادافره»، «خلیده»، «گلخن» و... (معاصر)
- ج) کم‌توجهی کاربرد جمله‌ها و ترکیب‌های زبانی در شعر (انقلاب)
- د) باستان‌گرایی و علاقهٔ فراوان به استفاده از واژگان کهن و گرایش به خیال‌بندی (انقلاب)

ه) حضور ردپای اساطیر یونانی، رومی، هندی و عبری در داستان‌نویسی (معاصر)

(۲) «ب»- «ه»

(۱) «الف»- «ج»

(۴) «الف»- «د»- «ه»

(۳) «ب»- «ج»- «د»

۲۷- با توجه به تاریخ ادبیات قرن ۶ تا ۱۱ کدام گزینه نادرست است؟

- (۱) «مجالس المؤمنین» اثری منشور از «قاضی نورالله شوشتری» به نثر ساده است و «رسالهٔ دلگشا» اثری منظوم از یکی از شاعران قرن ۸ است.
- (۲) «خواجوی کرمانی»، «سلمان ساوجی» و «عبدالرحمن جامی»، هر سه تحت‌تأثیر «نظامی گنجوی» اثری خلق کرده‌اند.
- (۳) «نجم‌الدین کبیری» و «کمال‌الدین اسماعیل»، توسط مغولان کشته شدند و «ظفرنامهٔ شامی»، قدیمی‌ترین کتاب در مورد تیمور است.
- (۴) «داراشکوه» و «شرفنامهٔ بدلیسی» در خارج از ایران و با نثری ساده نوشته شده‌اند و «رضا عباسی» از مفاخر هنر در دورهٔ شاه عباس بود.



۲۸- هریک از موارد زیر به ترتیب معرف چه کسی است؟

■ با مجلات «رشد دانش آموز»، «قلمرو»، «سوره» و «پویش» همکاری داشت.

■ نویسنده کتاب «آن بیست و سه نفر»

■ از شاعران شاخه نخست و پیش کسوت انقلاب

■ در حوزه ادبیات دفاع مقدس، رویکردی خاص و عمیق به مسائل دارد.

(۱) سیمین دانشور - سیدمهدی شجاعی - قیصر امین پور - علی مؤذنی

(۲) رضا رهگذر - احمد یوسفزاده - سیدحسن حسینی - علی مؤذنی

(۳) محمدرضا سرشار - احمد یوسفزاده - حسین منزوی - سیدمهدی شجاعی

(۴) سیمین دانشور - رضا امیرخانی - نصرالله مردانی - سیدمهدی شجاعی

۲۹- آرایه‌های مقابل تمام ابیات درست است، به جز گزینه

(۱) نیست راه خار در پیراهن عریان تنی

(۲) از عرق آتش به جانم آن گل سیراب زد

(۳) از نگاه گرم معشوق است دل را آب و تاب

(۴) مدام همچو رگ ابر، گوهرافشان است

شعله آفت سر از خاکستر سنجاب زد (متناقض‌نما - تشبیه)

باز آن آینه‌رو نقشی عجب بر آب زد (تشبیه - جناس)

لعل را خورشید تابان از نظر می‌پرورد (اسلوب معادله - حس آمیزی)

زبان خامه صائب ز گفت‌وگوی شراب (استعاره - ایهام)

۳۰- ترتیب آرایه‌های «ایهام، تشبیه، ایهام تناسب، جناس و تلمیح» در کدام گزینه درست است؟

(الف) مایه حزن است هر بیتم ز سوز دل کلیم

(ب) بسیار دیده باشی خاشاک بر لب بحر

(ج) بمیرند و برون ندهند مشتاقان دم حسرت

(د) من از تو دور نبودم به هیچ وجه ولی

(ه) باری که سنگ سرمه کند کوه قاف را

هیچ محنت دیده چون من بیت احزانی نداشت

از بحر شعر ما هم خاشاک‌هاست این‌ها

کله ناگه مبادا کج شود آن سرو بالا را

فکند از تو مرا دور عقل دوراندیش

از دوش آسمان و زمین برگرفته‌ایم

(۱) «د» - «ج» - «ب» - «الف» - «ه»

(۲) «ب» - «ج» - «د» - «ه» - «الف»

(۳) «د» - «ب» - «ج» - «ه» - «الف»

(۴) «د» - «ه» - «ب» - «الف» - «ج»

۳۱- تعداد «تشبیه» در کدام گزینه متفاوت است؟

(۱) چون شمع بتان گشتی پیش آی که تا خسرو

(۲) ماه رویا، آفتاب از شرم تو پنهان شود

(۳) با روی تو آفتاب صافی تیره است

(۴) تارخ و زلف و خط یار مرا در نظر است

بر آتش روی تو، پروانه کند ما را

گر ز رویت سایه بر خورشید رخشان بگذرد

با لعل لب‌ت شراب صافی تیره است

التفاتی به گل و سنبل و ریحان نکنم

۳۲- آرایه‌های بیت زیر در کدام گزینه به درستی آمده است؟

از شرم روی و قد تو ای ماه، ماه و سرو

(۱) ایهام تناسب - لف و نشر - جناس - تناسب

(۲) تشبیه - تشبیه - لف و نشر - اغراق

۳۳- ترتیب آرایه‌های ابیات زیر در کدام گزینه درست آمده است؟

(الف) این که گرد ماه تابان می‌نماید هاله نیست

(ب) از شبیخون حوادث لشکرش درهم شکست

(ج) مهر بر لب زن که از یک خنده بی‌جا که کرد

(د) رهنوردی را که شد صدق عزیمت خضر راه

ماه از شرم جمال او سپر بر سر کشید

هر که صائب در مقام صلح طبل جنگ زد

غوطه در خون شفق خورشید عالم‌تاب زد

در میان راه در دامان منزل خواب زد

(۱) حسن تعلیل - تناقض - کنایه - تلمیح

(۲) تشبیه - تضاد - حسن تعلیل - تشبیه

(۳) جناس - استعاره - تشخیص - ایهام

(۴) اغراق - ایهام تناسب - استعاره - ایهام تناسب

۳۴- بارزترین آرایه‌های بیت زیر با کدام گزینه مشترک است؟

می‌کند دست حمایت ناتوانان را قوی

(۱) کار نادان می‌شود مشکل‌تر از تدبیر خویش

(۲) شعله را خاشاک نتواند ز جولان باز داشت

(۳) نور می‌گردد غذا در جسم پاک قانعان

(۴) نیست حاصل جز ندامت تخم نافشانده را

جرم رخسار است اگر آن زلف پرچین ظالم است

از لگد محکم شود خاری که در زیر دم است

خون خود را می‌خورد خاری که در پای من است

لانه زنبور از شهد مصفا روشن است

خوشه و خرمن نگردد دانه تا در دامن است

۳۵- کدام گزینه فاقد «ایهام تناسب» است؟

- ۱) گر طواف حرم کعبه میسر نشود
- ۲) نیست پروا دیده عشاق را از اشک شور
- ۳) بشوی دفتر توحید و مدح دیوان کن
- ۴) چو شانه دست به دندان اگر برم شاید

۳۶- آرایه‌های مقابل کدام بیت کاملاً درست هستند؟

- ۱) پیچ‌وتاب نامرادی‌ها به قدر دانش است
- ۲) بی‌قرار شوق در یک‌جا نمی‌گیرد قرار
- ۳) کیش پر تیر جفا دارد به کین بیدلان
- ۴) جمال روی تو پوشیده چون نخواهد ماند

۳۷- چند مورد از ابیات زیر «ذوقافیتین» هستند؟

- الف) مانده زان لعل‌ریزه لختی گرد
 - ب) در هزار آب غسل باید کرد
 - ج) پوست بی‌مغز دیده‌ایم چو خواب
 - د) مهدی‌ای کآفتاب این مه‌د است
 - ه) در بزرگی برابر ملک است
 - و) آنکه عیب از هنر نداند باز
- ۱) شش (۲) پنج

۳۸- «قافیة درونی» در کدام ابیات به ترتیب «طبق قاعده» (۲) و دارای تبصره «و «معیوب» است؟

- الف) لحمک لحمی وراست همدم او مصطفاست
 - ب) ما دردمند عشقیم دُردی دردنوشیم
 - ج) عشق آتشی افروخته عود دل ما سوخته
 - د) در مرتبه‌ای آدم در مرتبه‌ای خاتم
- ۱) «د»- «ج» (۲) «ب»- «د»

۳۹- وزن عروضی کدام گزینه با بیت زیر یکسان است؟

- از آب روی اوست همه آتش دلم
- ۱) فرخنده باد و خرم نوروز شاه عالم
 - ۲) من از لطافت تو شاگردم که درد مرا
 - ۳) این گوی خسته از مژده چشمش
 - ۴) عالم چو بوی عافیت شهریار یافت

۴۰- وزن کدام گزینه تنها به یک شکل قابلیت جداسازی دارد؟

- ۱) چون شبنم روشن گهر با خار و گل یکرنگ شو
- ۲) کوه غم عشق برگ کاهی نیست
- ۳) دریاب اگر اهل دلی، پیش‌تر از صبح
- ۴) با این همه دل بر نتوان داشت که دوست

۴۱- نام بحر چند مصراع در مقابل آن نادرست ذکر شده است؟

- الف) لشکر انگیخته عشقم از اشک (رمل مسدس محذوف)
 - ج) خوشا آن که باشد به کوی تو شائق (متقارب مثنی سالم)
 - ه) لبش داشت صد رنگ با من سخن (متقارب مثنی محذوف)
- ۱) یک (۲) دو

۴۲- اختیارات کدام گزینه تماماً در بیت زیر مشاهده می‌شود؟

- قبله‌ای ساختی از غالیه بر سیم سپید
- ۱) کوتاه تلفظ کردن مصوت بلند- ابدال- آوردن فاعلاتن اول مصراع- هجای پایانی
 - ۲) حذف همزه- قلب- بلند تلفظ کردن مصوت کوتاه- هجای پایانی
 - ۳) هجای پایانی- بلند تلفظ کردن مصوت کوتاه- آوردن فاعلاتن اول مصراع- کوتاه تلفظ کردن مصوت بلند
 - ۴) هجای پایانی- ابدال- حذف همزه- قلب

سعی کن سعی، دل اهل صفا را دریاب
تلخی صہبا نمی‌سازد دهان جام تلخ
مرا چه کار به دیوانگان دیوانی
که شانه در سر زلف تو دست می‌ساید

می‌خورد خون بیش هر تیغی که جوهردار شد (اسلوب معادله- لف و نشر)
اول سیر است سالک چون به منزل می‌رسد (پارادوکس- استعاره)
از کدام استاد سنگین‌دل گرفت این کیش را (ایهام- تشبیه)
مپوش پیش رخ از پرده دو تا پرده (جناس تام- ایهام تناسب)

هریکی زان قراضه چیزی کرد
تا به آبی رسی که شاید خورد
مغز بی‌پوست داده‌ایم چو آب
دولتش ختم آخرین عهد است
وز بلندی برادر فلک است
زو هنرمند کی پذیرد ساز

۳) سه (۴) چهار

هرکه موالی بود خویش من و آشناست
خوش‌تر ز صاف درمان عشاق را دوائی‌ست
چون موم بگدازد ترا گر خود وجودت آهن است
در مرتبه‌ای عیسی در مرتبه‌ای داود

۳) «ج»- «ب» (۴) «الف»- «د»

کس دیده آتشی که بود قوتش به آب
سلطان تاجداران تاج تبار آدم
لطف است تو به جای علاج و درمان است
و آن گوی جسته از سر چوگانش
بشکفت پیش از آنکه نسیم بهار یافت
بگذار رعنايي ز سر بیزار از نیرنگ شو
بر خاطر من که برگ گل بارست
چون غنچه نشکفته نسیم سحری را
چندان که مرا بیش کشد زنده‌ترم

ب) وداع ننگ و ترک نام کردیم (هزج مسدس محذوف)
د) آشیان گم‌کرده‌ای چون من گرفتارش نباشد (رمل مثنی محذوف)

۳) سه (۴) چهار

تا بدان قبله بتان را به نماز آوردی

- ۱) کوتاه تلفظ کردن مصوت بلند- ابدال- آوردن فاعلاتن اول مصراع- هجای پایانی
- ۲) حذف همزه- قلب- بلند تلفظ کردن مصوت کوتاه- هجای پایانی
- ۳) هجای پایانی- بلند تلفظ کردن مصوت کوتاه- آوردن فاعلاتن اول مصراع- کوتاه تلفظ کردن مصوت بلند
- ۴) هجای پایانی- ابدال- حذف همزه- قلب

۴۳- در کدام مصرع از رباعی زیر اختیاریهای «قلب و ابدال» هر دو وجود دارد؟

- (۱) اندوه تو دلشاد کند هر جان را
(۲) کفر تو دهد بار کمی ایمان را
(۳) دل راحت وصل تو مبیناد دمی
(۴) با درد تو گر طلب کند درمان را
- ۴۴- قطعه نیمایی زیر از چه «وزن‌واژه یا وزن‌واژه‌هایی» تشکیل شده است و کدام «اختیار شاعری» در آن مشاهده می‌شود؟
«عطش بود و آتش / و آینه می‌سوخت در تشنه‌کامی / و می‌سوخت بال کبوتر / و بیداد می‌کرد زنجیر در پای فریاد / و من تشنه بودم...»
- (۱) مفاعلن و فعلاتن - حذف همزه
(۲) فاعولن - تغییر کمیت مصوت کوتاه به بلند
(۳) مفاعیلن - بلند حساب کردن هجای پایانی
(۴) مفعول و مفاعیلن - تغییر کمیت مصوت بلند به کوتاه

۴۵- با توجه به سروده زیر از «شفیعی کدکنی» کدام گزینه نادرست است؟

- شب غارت تزاران همه سو فکنده سایه
ز برون کسی نیاید چو به یاری تو اینجا
- (۱) سراینده این شعر از شاعران معاصر پیش از انقلاب است.
(۲) در شعر آرایه‌های «تلمیح، کنایه، استعاره مصرحه و تشبیه گسترده» دیده می‌شود.
(۳) وزن شعر دوری است و در آن هر سه نوع اختیار زبانی دیده می‌شود.
(۴) مفهوم اصلی شعر با بیت «هم‌نفسی به جان خرم قافله تزار کوا / مردی از آن زمین کجا؟ گردی از آن دیار کو» متناسب است.

۴۶- مفهوم بیت زیر از کدام گزینه استنباط می‌شود؟

- تا ز باغ خاطرت گل‌های شادی بشکفد
هر چه در دل تخم کین داری به زیر خاک کن
- (۱) در قعر بحر نور فروخورده غوطه‌ها
(۲) کینه‌گیری ز من نکو نبود
(۳) ز تاب حمله او گاه کینه سست شود
(۴) آسایش دو گیتی تفسیر این دو حرف است
- ۴۷- مفهوم کدام گزینه با سایر گزینه‌ها متفاوت است؟
(۱) از دم حب‌الوطن بگذر مه‌ایست
(۲) آتش حب‌الوطن چو شعله فرورد
(۳) حب‌الوطن نگر که ز گل چشم بسته‌ایم
(۴) هر که ز حب‌الوطن نیافت سعادت

۴۸- مفهوم بیت کدام گزینه با بیت زیر تناسب کمتری دارد؟

- سعدی آن نیست که هرگز ز کمندت بگریزد
گر رود سر، من از این شورش و سودا نرم
- (۱) زاهد پیوسته چون در دست هجرانی اسیر
(۲) عشاق تو با آن که اسیران بلایند
(۳) اسیرش نخواهد رهایی ز بند
(۴) کلام ابیات به ترتیب به مفاهیم «پرهیز از گلابه - تقدیرگرایی - بی‌وفایی دنیا - ستایش کرامت» اشاره دارند؟

۴۹- کدام ابیات به ترتیب به مفاهیم «پرهیز از گلابه - تقدیرگرایی - بی‌وفایی دنیا - ستایش کرامت» اشاره دارند؟

- الف) چو دل بر نهی بر سرای کهن
ب) نه دستی داشتیم بر سر، نه پای داشتیم در گل
ج) منی که نام شراب از کتاب می‌شستم
د) رتبه ریزش بود بالاتر از اندوختن
ه) شکوه مهر خامشی می‌خواست گیرد از لبم
- (۱) «ب» - «الف» - «ج» - «ه»
(۲) «الف» - «ب» - «ج» - «د»
(۳) «ب» - «ه» - «الف» - «د»

۵۰- مفهوم بیت زیر در کدام گزینه تکرار شده است؟

- هر که او بر نخیزد از سر سر
عشق را با وی آشنایی نیست
- (۱) خواستم از رنجش دوری بگویم یاد آمد
(۲) ما را سری است با تو که گر خلق روزگار
(۳) یک عمر دور و تنها، تنها به جرم این که
(۴) چنان عشق تو در دل معتکف شد
- عشق با آزار خویشاوندی دیرینه دارد
دشمن شوند و سر برود هم بر آن سریم
او سرسپرده می‌خواست، من دل سپرده بودم
که گر مویی شود جان درنگجد



۵۱- به ترتیب، پاسخ هریک از عبارات‌های زیر کدام است؟

- جامعه‌ای که هستی را فراتر از زندگی دنیا می‌بیند.
- اجزا و پدیده‌هایی که کمتر در معرض تغییر و تحول قرار می‌گیرند.
- بخش آگاهانهٔ هویت
- تعامل جهان اسلام با طبیعت

(۱) سازمان‌دهی عقاید، ارزش‌ها و آرمان‌ها متناسب با این عقیده- لایه‌های سطحی جهان اجتماعی- بخشی از هویت که نسبت به آن تأمل و تفکر می‌کنیم- ارزیابی آن با تقوا، علم و عدالت

(۲) سازمان‌دهی ارزش‌ها، هنجارها و نمادها متناسب با این عقیده- لایه‌های عمیق جهان اجتماعی- بخشی از هویت که دیگران برایمان بازگو می‌کنند- عمران و آبادانی طبیعت به‌عنوان وظیفهٔ انسان

(۳) سازمان‌دهی عقاید، ارزش‌ها و آرمان‌ها متناسب با این عقیده- گوناگونی جهان‌های اجتماعی- بخشی از ویژگی‌های هویتی که دیگران به آن پی می‌برند- مجاز دانستن تصرف در طبیعت

(۴) سازمان‌دهی ارزش‌ها، هنجارها و نمادها متناسب با این عقیده- لایه‌های سطحی جهان اجتماعی- بخشی از هویت که آن را می‌شناسیم- آیت و نشانه بودن طبیعت و بدن انسان

۵۲- در یک جهان اجتماعی چگونه راه برای دگرگونی هویت فرهنگی باز می‌شود و در جامعهٔ سرمایه‌داری پایهٔ اصلی و اساسی هویت‌یابی چیست؟

- (۱) فراتر رفتن تغییرات از محدودهٔ درون جهان اجتماعی- قدرت اقتصادی و سیاسی افراد
- (۲) با تداوم تعارض فرهنگی و عدم ساماندهی کنش‌های اجتماعی- شغل و جایگاه اجتماعی افراد
- (۳) با شکل‌گیری بحران هویت در جهان اجتماعی- مالکیت ثروت همراه با شغل افراد
- (۴) زمانی که جهان اجتماعی از فرهنگ حق به سوی فرهنگ باطل گام بردارد- مالکیت بیشتر زمین

۵۳- به ترتیب، هریک از موارد زیر در کدام قسمت از جدول قرار می‌گیرند؟

- اخوت اسلامی، عدالت و ضابطه‌گرایی
- حضور آشکار استعمارگران و عدم وجود مجریان
- مدینهٔ تغلب

■ گوشزد کردن خطرات سلطهٔ فرهنگ غرب و فراموشی فرهنگ و هویت اسلامی

..... (ج) (الف) (ب)	استعمار قدیم
از گونه‌های نخست فرهنگ‌های جهانی	با حاکمیت‌های قومی قبیله‌ای نادیده گرفته شدند.	اشتراک امام موسی صدر و سیدجمال‌الدین اسدآبادی (د)

(۱) «ب»- «د»- «الف»- «ج»

(۲) «ب»- «ج»- «الف»- «د»

(۳) «الف»- «ج»- «د»- «ب»

۵۴- کدام گزینه به ترتیب، علت هریک از عبارات‌های زیر را مشخص می‌کند؟

- تناسب انسان‌شناسی هر فرهنگ با هستی‌شناسی آن
- در زمرهٔ خدایان دانستن خود از سوی فرعون
- حاکمیت فئودال‌ها و اربابان بزرگ
- تضعیف چین در قرن ۱۹ میلادی

(۱) انسان بخشی از جهان هستی است- توجیه رفتار ظالمانهٔ خود- زوال تدریجی قدرت کلیسا- تهدید نظامی، نفوذ گروه‌های مبلغ مسیحی و روابط اقتصادی

(۲) اومانیسیم نتیجهٔ منطقی سکولاریسم- توجیه دنیوی و این‌جهانی هنجارها و رفتارهای دینی خود- شکل‌گیری لیبرالیسم اقتصادی- روابط اقتصادی با اروپاییان

(۳) جهان هستی بخشی از فرهنگ و جهان انسانی را مشخص می‌کند- توجیه دنیوی و این‌جهانی هنجارها و رفتارهای دینی خود- عبور از اقتصاد کشاورزی- نفوذ گروه‌های مبلغ مسیحی و سازمان‌های فراماسونری

(۴) رابطهٔ متقابل جهان تکوینی و جهان انسانی- توجیه رفتار ظالمانهٔ خود- قدرت گرفتن شاهزادگان محلی- تهدید نظامی توسط اروپاییان

۵۵- به ترتیب، هریک از موارد زیر نتیجه چیست؟

- برداشته شدن موانعی مثل غیرقابل فروش بودن زمین از پیش بای صاحبان ثروت
- اشاره به ابعاد فرهنگی چالش فقر و غنا
- بحران معرفتی جدید غرب
- بحران‌های محیط زیستی

- (۱) لیبرالیسم اولیه- استعمارگر و استعمارزده- آشکار شدن وابستگی علم تجربی به علوم و معرفت‌های غیرتجربی- رویکرد انسان مدرن و فرهنگ معاصر غرب
- (۲) فئودالیسم- تقابل شمال و جنوب- دست برداشتن علم از داوری ارزشی- رقابت بر سر مناطق زیستی و انسان مدرن
- (۳) لیبرالیسم اقتصادی- مرکز و پیرامون- زیر سؤال رفتن علم مدرن- چالش‌های فرامنطقه‌ای و زیستی
- (۴) لیبرالیسم اولیه- چالش بلوک شرق و غرب- روشن شدن محدودیت‌های علم تجربی- رقابت انسان مدرن بر سر مناطق

۵۶- به ترتیب، هریک از موارد زیر با چه موضوعی مرتبط است؟

- مجموعه‌ای از آگاهی‌ها و دانش‌هایی که با ورود به جهان اجتماعی با دیگران در آن سهیم می‌شویم.
- یکی از راه‌های حل تعارض میان دانش علمی و دانش عمومی
- قابل مطالعه علمی ندانستن ارزش‌های انسانی
- جمع کسانی که منافع، ارزش‌ها یا برداشت‌های مشترکی دارند.

- (۱) ذخیره آگاهی- قطع ارتباط دوسویه بین دانش علمی و دانش عمومی- جامعه‌شناسی تفسیری- انسجام اجتماعی
- (۲) دانش عمومی- تغییر دانش عمومی- جامعه‌شناسی تفسیری- یکپارچگی نظام
- (۳) ذخیره دانشی- طرح ایده‌های جدید- جامعه‌شناسی انتقادی- مالکیت
- (۴) دانش عمومی- دست برداشتن بخشی از ذخیره دانشی به نفع بخشی دیگر- جامعه‌شناسی تبیینی- سازمان

۵۷- به ترتیب، موارد زیر را کدام گزینه به درستی نشان می‌دهد؟

- نقطه ضعف جامعه‌شناسی تفسیری
- نقطه قوت جامعه‌شناسی انتقادی
- نقطه ضعف جامعه‌شناسی تبیینی
- نقطه قوت جامعه‌شناسی تفهیمی- تبیینی

- (۱) تمرکز بر ذهنیت‌ها- داوری ارزشی پدیده‌های اجتماعی- تمرکز بر مشاهده- فهم معنای پدیده‌های اجتماعی
- (۲) بسنده کردن به توصیف ارزش‌های سیاسی مختلف- تأکید بر ضرورت انتقاد علمی از ساختارهای سرکوبگر- جامعه را مغلوب انسان کرد- کافی بودن فهمیدن برای درک معنای پدیده‌های اجتماعی

- (۳) ناتوانی در ارائه ملاک و معیاری برای مقایسه ارزش‌های سیاسی- انتقاد از سلطه- منحصر کردن علم به علوم تجربی- فهم معنای عقاید و ارزش‌ها و داوری آن‌ها
- (۴) تمرکز بر ذهنیت‌ها- توجه به ساختارهای اجتماعی- یکسان‌انگاری طبیعت و جامعه- درک و توصیف پدیده‌های اجتماعی و نقد یا اصلاح آن‌ها

۵۸- پاسخ هریک از سؤال‌های زیر در کدام گزینه آمده است؟

- فراتر رفتن انسان از نظم موجود در جهان اجتماعی به چه نتیجه‌ای می‌تواند منجر شود؟
- اندازه‌گیری اجزای بدن در ایام جنگ جهانی دوم به چه منظور انجام می‌شد؟
- در اواخر قرن بیستم چه مفهومی جانشین قشربندی در مباحثات فکری و سیاسی شد؟
- تمایزات زبانی ذیل کدام بُعد در مدل تکثرگرا مورد توجه قرار می‌گیرد؟

- (۱) اختراعات بزرگ- تأکید افراطی بر ساختارهای اجتماعی و امور قابل مشاهده- سیاست هویت- اجتماعی
- (۲) شاهکارهای هنری- فراهم کردن زمینه سلطه‌ای که گویا هدفی جدا از انسان‌ها و نیازهای واقعی آن‌ها دارد- فرهنگ- اجتماعی
- (۳) اندیشه‌های جدید- تلاش برای فهم ارزش‌های اخلاقی از طریق روش‌های تجربی- تکثرگرایی- فرهنگی
- (۴) انقلاب‌های اجتماعی- تعیین اینکه چه کسی از نژاد برتر برخوردار است- هویت- فرهنگی

۵۹- به ترتیب، هریک از موارد زیر در کدام گزینه به درستی آمده است؟

- شرط نافع بودن علوم اجتماعی
- موضوع اثر محمدباقر صدر
- روش ابوریحان بیرونی در توصیف فرهنگ هند
- فهمیدن معنای برخاستن یک فرد در جمع

- (۱) درس آموختن از رفتار گذشتگان- جهان، انسان و معنای آن‌ها- روش تفسیری- عقل ابزاری
- (۲) درس آموختن از رفتار گذشتگان- شناخت خداوند- روش تبیینی- عقل انتقادی
- (۳) شناخت قوانین اجتماعی برای استفاده از آن در حال و آینده- سنت‌های اجتماعی در قرآن- روش تجربی و تفهیمی- عقل تفسیری
- (۴) شناخت قوانین اجتماعی برای استفاده از آن در حال و آینده- پیچیدگی خط و زبان جوامع اسلامی- روش انتقادی- عقل عملی

۶۰- به ترتیب، هریک از عبارات داده شده به کدام شخصیت اشاره دارد؟

- کتابی با عنوان «نظام ادب، تعارف و مفهوم وجهه در فرهنگ ایرانی» دارد.
- واقعیت‌های اجتماعی را پدیده‌هایی می‌داند که با آگاهی و اراده انسان‌ها ایجاد می‌شوند.
- به جهت تحصيلات عالیة فلسفی و تسلط به زبان‌های آلمانی، فرانسه و انگلیسی، دنیای غرب را به‌خوبی می‌شناسد، اما دل‌بسته سنت‌های اسلامی است.
- از او به‌عنوان غزالی دوران یاد می‌شود.

- (۱) عبدالحسین زرین کوب- ابوریحان بیرونی- محمد عبدالجباری- محمد عبدالجباری
- (۲) سوفیا کوتلاکی- ابن‌خلدون- محمد عبدالجباری- طه عبدالرحمن
- (۳) عبدالحسین زرین کوب- علامه طباطبایی- طه عبدالرحمن- محمد عبدالجباری
- (۴) سوفیا کوتلاکی- فارابی- طه عبدالرحمن- طه عبدالرحمن

۶۱- به ترتیب، کدام گزینه در ارتباط با نظریه جنگ تمدن‌ها و فرایند تحولات فرهنگی جهان اجتماعی، نادرست و درست است؟

- (۱) شکل‌گیری قطب‌بندی جدید فرهنگی تمدنی را می‌پذیرفت، ولی دیگر تمدن‌ها را در عرض تمدن غربی قرار می‌داد. در نهایت موفقیت انقلاب اسلامی ایران باعث ابطال این نظریه شد- اگر جهان اجتماعی نتواند از کیان خانواده و ارزش‌ها و هنجارهای آن دفاع کند، دچار تعارض فرهنگی شده و راه تزلزل فرهنگی برای آن باز می‌شود.
- (۲) فروپاشی بلوک شرق را به شکل‌گیری نظم نوین جهانی بر مدار یک قطب واحد معنا می‌کرد- تعارض فرهنگی هنگامی رخ می‌دهد که ناسازگاری از سطح رفتارها و هنجارها به سطوح عمیق‌تر یعنی عقاید و ارزش‌ها می‌رسد.
- (۳) جایگاه مهم و منحصربه‌فرد انقلاب و فرهنگ اسلامی را نادیده می‌گرفت و از سوی دیگر رویکرد خصمانه جنبش‌های اسلامی را به جهان غرب توجیه می‌نمود- اگر اعضای جامعه برای تشکیل خانواده و حفظ آن انگیزه لازم و کافی نداشته باشند و در عمل بسیاری زندگی مجردی را به زندگی خانوادگی ترجیح دهند، نوعی تزلزل فرهنگی ایجاد می‌شود.
- (۴) هراسی را که پس از جنگ جهانی دوم نسبت به بلوک شرق وجود داشت، متوجه جهان اسلام می‌کرد- اگر فرهنگی که اعتبار اجتماعی خود را از دست می‌دهد، فرهنگ حق باشد و جهت تغییرات به‌سوی فرهنگ باطل باشد، تحول فرهنگی منفی است.

۶۲- کدام گزینه به ترتیب مربوط به عبارات و مفاهیم جدول می‌شود؟

عبارت	مفهوم
الف)	سکولاریسم آشکار
تفاوت‌ها حفظ و تشدید می‌شود.	ب)
ج)	مقاومت منفی
سلطه بر طبیعت، ثبات و رفاه از ارزش‌های مهم آن به‌شمار می‌رود.	د)

- (۱) مهم‌ترین ویژگی انسان‌شناسانه غرب معاصر- سیاست هویت- همکاری با پادشاه در حد واجبات نظامیه است- جمهوری اسلامی
- (۲) رویکرد گزینشی به جهان معنوی- همانندسازی- عالم در رقابت با قدرت حاکم قرار می‌گیرد- لیبرالیسم
- (۳) نفی ابعاد معنوی جهان هستی- تکثرگرا- حاکمیت پادشاه، ظالمانه و غیرمشروع دانسته می‌شود- لیبرال دموکراسی
- (۴) نهضت جدید دینی در غرب- وحدت و بی‌ثباتی- همکاری سیاسی با حاکم، لازم است- غرب جدید

۶۳- کدام گزینه موارد زیر را به‌درستی نشان می‌دهد؟

- مهم‌ترین علت تداوم باورهای دینی و معنوی در زندگی انسان
- پیامد بحران معرفتی
- راهکار مدل کمونیستی برای ایجاد برابری

- (۱) داشتن معیاری برای سنجش عقاید و ارزش‌ها و تشخیص درست و غلط بودن آن‌ها- شروع دوره پسامدرن و افول سکولاریسم- تأکید بر معایب قشربندی
- (۲) فطرت خداجویانه و نیاز به معنویت در فرهنگ عمومی- راه شناخت حقیقت فراموش و انسان دچار گمراهی می‌شود- توزیع برابر ثروت
- (۳) حفظ فرهنگ دینی در زندگی شخصی افراد- امکان نقد و داوری ارزش‌ها و هنجارها از بشر گرفته می‌شود- مبارزه با روابط سلطه‌جویانه
- (۴) نیاز فطری آدمیان به حقایق قدسی و ماوراءطبیعی- امکان تشخیص درست و غلط بودن باورها و اندیشه‌ها از بشر سلب می‌شود- حذف مالکیت خصوصی

۶۴- به ترتیب، پاسخ هریک از سؤال‌های زیر کدام است؟

- هدف از حذف پوشش دینی در دوره رنسانس چه بود؟
- مرز قلمرو آرمانی و واقعی جهان اجتماعی بر چه اساسی تعیین می‌شود؟
- متفکران مسلمان در جهان اسلام، با توجه به آموزه‌های قرآنی، چه نوع علمی ایجاد کردند؟
- اهمیت تمدن اسلام در چیست؟

- (۱) بازگشت به فرهنگ اساطیری - کنش اجتماعی - علم تجربی - بومی کردن و اساس اسلامی آن
- (۲) عبور از مسیحیت و تداوم فرهنگ یونان - جامعه‌پذیری - علم مدنی - ادامه‌دهندگی و اساس علمی آن
- (۳) بازگشت به فرهنگ یونان و روم باستان - فرهنگ حق و باطل - علم ابزاری - جهانی بودن و اساس علمی آن
- (۴) بسط ابعاد دنیوی و این جهانی خود - عمل مردم - علم اجتماعی نافع - ترکیب و اساس اسلامی آن

۶۵- به ترتیب، معنا یا مفهوم، علت، پیامد و علت هر عبارت کدام است؟

- دیدگاه جامعه‌شناسی انتقادی
- عدم وجود ظرفیت توجیه علمی حضور جهانی غرب در اندیشه‌های پسامدرن
- بازگشت جامعه ایران به هویت اسلامی خود
- افزایش دامنه چالش فقر و غنا

- (۱) هر فرد، گروه و فرهنگی اراده خاص خود را دارد و نباید اراده فرد یا گروهی دیگر تحمیل شود - تردید در اصول و مبانی فرهنگ غرب - تبدیل شدن به مرکز بیداری اسلامی - انتقال دامنه چالش فقر و غنا به کشورهای غربی و آسان تر شدن انتقال ثروت از کشورهای مرکز به پیرامون
- (۲) تقابل رویکرد تفسیری با رویکرد تبیینی در عبور از ظاهر پدیده‌های اجتماعی و نگاه از درون - توان معرفتی لازم را ندارند - ظهور قطب فرهنگی جدید - انتقال فشارهای ناشی از چالش فقر و غنا به سرمایه‌داران و فروپاشی آن‌ها
- (۳) پیوند دانش و ارزش و انتقاد از ساختارهای سرکوبگر - سیاست و اقتصاد جهان غرب ابعاد جهانی پیدا کرده است - ظهور قطب فرهنگی جدید - انتقال فشارهای ناشی از چالش فقر و غنا به اقشار ضعیف و تولیدکنندگان خرد
- (۴) تأکید بر توانایی و خلاقیت افراد در ساختن جهان اجتماعی و نقد کم‌توجهی رویکرد تفسیری به ساختارهای اجتماعی - تردید در اصول و مبانی فرهنگ غرب - تبدیل شدن به قلب تپنده بیداری اسلامی - پیوند بحران اقتصادی با چالش فقر و غنا



وقت پیشنهادی: ۱۲ دقیقه

روان‌شناسی

جامع مطابق محدوده آزمون سراسری سال ۱۴۰۴

۶۶- در کدام گزینه برای کسب آگاهی، از منبعی استفاده شده که بر مبانی سایر منابع تکیه دارد؟

- (۱) طبق مطالب موجود در آیات و روایات، خدا شب را آفرید تا در آن آرامش یابیم.
 - (۲) طبق تحقیقات به‌دست‌آمده، میزان خواب مناسب و زمان آن در سلامت روان افراد اثر دارد.
 - (۳) من وقتی از مشکلات زندگی خسته می‌شوم، به خواب عمیقی فرومی‌روم و با دیدن رؤیاهای مثبت، انرژی می‌گیرم.
 - (۴) اگر فردی به این دلیل که در خواب به او گفته شده کاری را انجام دهد، اقدام به انجام آن کار کند، رفتار او قابل قبول نیست.
- ۶۷- پژوهشگری برای بررسی علل انگیزه پیشرفت، فرضیه‌های زیر را مطرح کرده است. کدام عبارت در مورد این فرضیه‌ها درست است؟

- افرادی که در دوران کودکی سختی‌های بیشتری کشیده‌اند انگیزه بیشتری برای پیشرفت خواهند داشت.
- کسانی که دارای ادراک کنترل و کارایی بیشتری هستند انگیزه بیشتری دارند.
- عوامل فردی و بیرونی از طریق شکل‌گیری باورهای غلط می‌تواند انگیزه پیشرفت را کاهش داده و یا از بین ببرند.

- (۱) برای تبدیل فرضیه‌های فوق به اصل کافی است آن‌ها را با آزمایش‌های تجربی بیازماییم.
- (۲) فرضیه‌های فوق در جهت رسیدن به اهداف اول و دوم روان‌شناسی مطرح شده‌اند.
- (۳) همه فرضیه‌های فوق می‌توانند موجب بروز مسئله‌های دیگری شوند بدون اینکه ارائه خودشان مستلزم وجود مسئله باشند.
- (۴) اگر این فرضیه‌ها تأیید شوند و با چند فرضیه معتبر دیگر درباره انگیزه پیشرفت، در ارتباط قرار گیرند، می‌توانند نظریه را تشکیل دهند.

۶۸- ویژگی‌های افراد زیر به ترتیب مطابق با کدام دوره‌های رشدی است؟

- مصطفی می‌داند اگر بدون گواهی‌نامه تصادف کند حکم قتل عمد برایش جاری می‌شود، به همین خاطر با وجود اینکه رانندگی بلد است، پشت فرمان نمی‌نشیند.
 - وزن مائده نسبت به شش ماه گذشته یک‌ونیم برابر شده و از این بابت تغییر جسمانی قابل توجهی داشته است.
 - سعید نمی‌تواند هیجانات مادرش را به‌درستی تفکیک کند و متوجه نمی‌شود که مادرش چه زمانی در حال تشویق و چه زمانی در حال تنبیه کردن او است.
 - آرمان با ساده‌ترین اتفاق‌ها عصبانی می‌شود و صدایش را بلند می‌کند، اما چند دقیقه بعد طوری برخورد می‌کند که انگار اتفاقی نیفتاده است.
- (۱) نوجوانی - طفولیت - نوپایی - نوجوانی
 - (۲) کودکی دوم - نوجوانی - طفولیت - کودکی دوم
 - (۳) نوجوانی - نوجوانی - نوپایی - کودکی دوم
 - (۴) کودکی دوم - طفولیت - طفولیت - نوجوانی

۶۹- هریک از موقعیت‌های زیر به ترتیب با توجه به کدام یک از ابعاد رشد قابل توجیه است؟

- هرچقدر هم که پدر و مادر محیا او را تشویق می‌کنند و کمکش می‌کنند، باز هم نمی‌تواند میله پله‌های سرسره را سفت بگیرد و بالا برود.
- سعید هنگام کتاب‌خواندن کنار پدرش می‌نشیند و بعدتر با بازگو کردن کلمات قلمبه‌سلمبه در جمع، موجب تعجب دیگران می‌شود.
- مهدی از مادرش می‌خواهد تا حد امکان برای او میان‌وعده‌های بودار که موجب حسرت دانش‌آموزان دیگر می‌شود، نگذارد.
- آرمین برای ویژگی‌های ظاهری خودش از جمله مدل مو، رنگ لباس و ... استانداردهای خاصی قائل است و تلاش می‌کند استایل (سبک) مخصوص خودش را داشته باشد.

(۱) جسمانی - اجتماعی - جسمانی - اجتماعی - جسمانی

(۲) اجتماعی - اجتماعی - اجتماعی - اجتماعی - جسمانی

(۳) جسمانی - شناختی - اخلاقی - اجتماعی

(۴) اجتماعی - شناختی - اخلاقی - اجتماعی

۷۰- در یک آزمایش روان‌شناختی از افراد خواسته شد تا به عقربه ثانیه‌شمار ساعت توجه کنند و هرگاه عقربه ثانیه‌شمار به جای یک ثانیه، دو

ثانیه پرش داشت آن را گزارش کنند. در رابطه با این آزمایش، پاسخ سؤالات زیر به ترتیب در کدام گزینه آمده است؟

(الف) کدام کارکرد در این آزمایش موردبررسی قرار گرفته است؟

(ب) حداکثر زمان مفید برای انجام این تکلیف در آزمایش‌شوندگان چقدر بوده است؟

(ج) بر آورد دقیق حداکثر مدت‌زمان مفید برای ایجاد توجه مستمر به چه عواملی بستگی دارد؟

(۱) گوش‌به‌زنگی - یک ساعت - شباهت دو تکلیف، دشواری تکلیف و مهارت‌های فرد انجام دهنده

(۲) جست‌وجو - نیم ساعت - ویژگی‌های منحصره‌فرد تکلیف و تعداد عوامل انحرافی

(۳) گوش‌به‌زنگی - نیم ساعت - ویژگی‌های شخصی و دشواری تکلیف

(۴) جست‌وجو - یک ساعت - دشواری تکلیف و ویژگی‌های منحصره‌فرد تکلیف

۷۱- هریک از موارد زیر به ترتیب با کدام مفهوم ارتباط بیشتری دارد؟

■ ایجاد تمرکز هنگام مواجه‌شدن با موزیک زیبا که نت‌های متنوعی در آن نواخته می‌شود.

■ ایجاد عادت هنگام مواجهه ممتد و بدون وقفه با یک محرک

■ ناتوانی در بیان جزئیات موضوعاتی که به‌طور روزمره با آن‌ها مواجه می‌شویم

(۱) تغییرات درونی محرک - یکنواختی نسبی - ارادی نبودن توجه

(۲) تغییرات درونی محرک - آگاهی نسبی - ارادی نبودن توجه

(۳) انگیزتگی ذهنی - ثبات نسبی - آگاهی نسبی

(۴) انگیزتگی ذهنی - آشنایی نسبی - آگاهی نسبی

۷۲- هرکدام از موارد زیر، به ترتیب مربوط به کدام عامل فراموشی است؟

■ نوجوانی جزئیات قسمت‌های سریال موردعلاقه‌اش را که پشت سر هم دیده کمتر به یاد دارد.

■ امیرحسین تا عکس بازیگری را به او نشان ندهند نمی‌تواند اسم او و فیلم‌هایی را که در آن‌ها بازی کرده به یاد بیاورد.

■ سمانه وقتی برای خرید هدیه تولد دوست چندین‌ساله‌اش به مغازه رفت، باورش نمی‌شد که سبزه کفش او را نمی‌داند.

■ دانش‌آموزان تا از درسی خوششان نیاید، هرچقدر هم که کتاب کمک‌آموزشی خوبی داشته باشند آن درس را به‌خوبی یاد نمی‌گیرند.

(۱) عدم رمزگردانی - گذشت زمان - مشکلات نشانه‌های بازیابی - عدم رمزگردانی

(۲) تداخل اطلاعات - مشکلات نشانه‌های بازیابی - عدم رمزگردانی - عوامل عاطفی

(۳) عدم رمزگردانی - گذشت زمان - مشکلات نشانه‌های بازیابی - عدم رمزگردانی

(۴) تداخل اطلاعات - مشکلات نشانه‌های بازیابی - مشکلات نشانه‌های بازیابی - عوامل عاطفی

۷۳- دانش‌آموزی با مراجعه به مدیر خود از او می‌خواهد تا اجازه دهد به‌جای شرکت در کلاس درس ادبیات، همان زمان را به مطالعه این درس اختصاص

دهد؛ زیرا باور دارد این‌طور بهتر یاد می‌گیرد. با توجه به اصول حافظه، مشاور احتمالاً در رابطه با درخواست دانش‌آموز چه تصمیمی می‌گیرد؟

(۱) با آن موافقت می‌کند، زیرا رمزگردانی دیداری از رمزگردانی شنیداری پایدارتر است.

(۲) با آن مخالفت می‌کند، زیرا عدم حضور در کلاس موجب محروم شدن از رمزگردانی معنایی و مطالعه تک‌حسی می‌شود.

(۳) با آن موافقت می‌کند، زیرا رمزگردانی اکثر اطلاعات به‌صورت دیداری است.

(۴) با آن مخالفت می‌کند، زیرا رمزگردانی بیشتر اطلاعات به‌صورت شنیداری است و بهتر است که رمزگردانی دیداری تکمیل‌کننده آن باشد.

۷۴- درستی یا نادرستی عبارت‌های زیر به ترتیب در کدام گزینه آمده است؟

■ عدم شناسایی دقیق توانمندی‌ها باعث می‌شود تا موانع احتمالی به‌خوبی شناخته نشوند.

■ مسائل خوب تعریف‌شده معمولاً علل مشخصی دارند و موقعیت اولیه و اقدامات احتمالی آن‌ها به‌راحتی تعیین می‌شود.

■ در تمام مسئله‌ها برای رسیدن به هدف لازم است هر پنج مرحله حل مسئله تا انتها طی شود.

■ زمانی که فرد اطلاعات نامرتب با راه‌حل مسئله فعلی را به خاطر می‌آورد، نگاه خلاقانه و تغییر بازنمایی مسئله می‌تواند راهگشا باشد.

(۱) نادرست - درست - نادرست - درست

(۲) درست - نادرست - درست - درست

(۳) درست - درست - نادرست - نادرست

(۴) نادرست - نادرست - درست - نادرست

- ۷۵- در مسئله‌ای، دو مجهول X و Y و روابط بین آن‌ها در دو معادله داده شده و از دانش‌آموزان خواسته شده تا پاسخ درست را پیدا کنند. دانش‌آموزان به شکل‌های مختلف مسئله را حل کرده‌اند. کدام عبارت در مورد این افراد درست است؟
- مینا ابتدا از معادله اول عدد X را پیدا می‌کند و سپس عدد Y را با داشتن عدد X محاسبه کرده و پاسخ را به دست می‌آورد.
 - مریم دو عدد را انتخاب می‌کند و به ترتیب درون X و Y ‌های موجود در معادله‌ها قرار می‌دهد تا جواب را بیابد.
 - مشکات از طریق رسم نمودار نقاط مشترک، X و Y را به دست آورده و پاسخ درست را پیدا می‌کند.
- (۱) راه‌حل مینا دستیابی به راه‌حل مسئله را تضمین می‌کند و در حداقل زمان به راه‌حل می‌رسد.
 (۲) راه‌حل مریم با روش منطقی صورت گرفته ولی اعتبار آن با گذشت زمان به شدت متزلزل می‌شود.
 (۳) راه‌حل مشکات اگرچه مبتنی بر محاسبات ذهنی و قواعد منطقی است ولی مورد قبول همگان نیست.
 (۴) روش مریم برخلاف روش مشکات و مینا، مبتنی بر نظر شخصی است و نمی‌تواند رسیدن به راه‌حل را تضمین کند.
- ۷۶- رفتار هر یک از افراد زیر بر اساس کدام یک از ملاک‌های تصمیم‌گیری قابل تبیین است؟
- عارفه با وجود مشاهده رشد قیمت طلا، از ترس ریزش ناگهانی، اقدام به خرید طلا نمی‌کند.
 - داریوش زمینی را سال‌هاست با امید رشد قیمت نگه داشته و به خاطر آن فرصت سرمایه‌گذاری‌های دیگر را از دست داده است و اکنون که طبق تحلیل‌های اقتصادی این زمین امکان رشد ندارد، داریوش اقدام به فروش آن نمی‌کند.
 - پرستو اعتقاد دارد هر محصولی را باید از مبدأ آن خرید تا بهترین کیفیت را داشته باشد؛ مثلاً برای خرید پسته اصرار دارد به سراغ باغداران رفسنجانی برود.
- (۱) خطر - هزینه - سودمندی (۲) هزینه - مزیت - سودمندی (۳) هزینه - مزیت - هزینه (۴) خطر - هزینه - هزینه
- ۷۷- درستی یا نادرستی عبارت‌های زیر به ترتیب در کدام گزینه مشخص شده است؟
- دشواری یک تصمیم‌گیری تحت تأثیر تعداد اولویت‌ها، درگیری عاطفی با موضوع و موانع بیرونی است.
 - یکی از موقعیت‌های پرخطر که می‌بایست در فرایند تصمیم‌گیری به آن دقت کرد، پاسخ عاطفی به دیگران است.
 - فردی که در اوج عصبانیت دلش می‌خواهد فرد روبه‌رویش را بزند اما از تبعات آن می‌ترسد، دچار تعارض گرایش - اجتناب است.
 - سبک تصمیم‌گیری وابسته در میان نوجوانان رایج است در حالی که این سبک بلافاصله با پشیمانی همراه است.
- (۱) نادرست - نادرست - نادرست (۲) درست - درست - نادرست (۳) نادرست - نادرست - نادرست (۴) درست - درست - درست
- ۷۸- رفتار هر یک از افراد زیر با کدام موضوع ارتباط بیشتری دارد؟
- احسان مدعی صداقت در رابطه زناشویی است، ولی وقتی به همسرش دروغ می‌گوید در دل به خودش می‌گوید «مجبور شدم، چون اگر راستش را می‌گفتم ناراحت می‌شد.»
 - عماد قبلاً تجربه انجام کاری را با موفقیت داشته و به این اطمینان رسیده است که باز هم از عهده آن کار برمی‌آید.
 - حمید کالای گران‌قیمتی را خریده که علی‌رغم قیمت بالا از کیفیت مناسب برخوردار نیست، ولی مدام آن کالا را تأیید می‌کند.
 - حسین دلیل شکست خود را در شنا، تلاش نکردن و نداشتن استعداد لازم در ورزش بیان می‌کند.
- (۱) باورها و نظام ارزشی - ادراک کنترل و کارایی کاذب - ناهماهنگی بعد از تصمیم - اسناد
 (۲) باورها و نظام ارزشی - ادراک کارایی و کنترل کاذب - ناهماهنگی شناختی - درماندگی آموخته‌شده
 (۳) ناهماهنگی شناختی - ادراک کنترل و کارایی - ناهماهنگی شناختی - اسناد
 (۴) ناهماهنگی شناختی - ادراک کنترل و کارایی - ناهماهنگی بعد از تصمیم - درماندگی آموخته‌شده
- ۷۹- عبارات زیر به ترتیب نشان‌دهنده کدام مفهوم است؟
- دروازه‌بان زمانی که توپ در زمین مقابل است احساس خونسردی می‌کند ولی همین که توپ به سمت او حرکت می‌کند، کاملاً هشیار می‌شود.
 - دانش‌آموزی که نمره پایینی گرفته، هر روز وقت بیشتری را صرف یادگیری و مطالعه آن درس می‌کند.
 - فردی که چند شغل دارد، هر شب قبل از خواب، چک‌لیستی از کارهایی که باید در روز بعد انجام دهد، تهیه می‌کند.
 - باور به وجود خدا باعث می‌شود افراد در شرایط بحران، آرامش روانی بیشتری داشته باشند و فشار روانی کمتری را تجربه کنند.
- (۱) فشار روانی مثبت - مقابله با هدف تحمل کردن فشار روانی - مقابله کوتاه‌مدت - تأثیر مستقیم مذهب بر سلامت
 (۲) علائم رفتاری فشار روانی - مقابله سازگاران - مقابله کوتاه‌مدت - تأثیر غیرمستقیم مذهب بر سلامت
 (۳) ارتقای پردازش‌های شناختی در اثر فشار روانی - مقابله به‌منظور حذف عامل فشارآور - مقابله بلندمدت - تأثیر مستقیم مذهب بر سلامت
 (۴) ارزیابی کنترل شخصی در مواجهه با فشار روانی - علائم شناختی فشار روانی مثبت - مقابله بلندمدت - تأثیر غیرمستقیم مذهب بر سلامت
- ۸۰- علی دانشجوی ترم آخر و در حال دفاع از پایان‌نامه خود است و مجبور است شب‌ها کمتر از هفت ساعت بخوابد. او هر روز صبح به علت دیر بیدار شدن صبحانه نمی‌خورد و با عجله به کلاس می‌رود. این موضوع باعث احساس سردرد و کسالت می‌شود ولی معمولاً در طول روز و با خوردن ناهار سرگیجه او از بین می‌رود. کدام گزینه درباره علی درست است؟
- (۱) قرار گرفتن در قسمت زرد رنگ پیوستار سلامتی (۲) تأثیر ویژگی‌های جسمانی بر متغیرهای روان‌شناختی
 (۳) قرار گرفتن در قسمت ناتوانی نسبتاً شدید (۴) مقابله ناسازگاران با فشار روانی

اسامی هیأت علمی آزمون‌های ویژه داوطلبان کنکور ۱۴۰۴ گروه علوم انسانی

مدیرگروه	عنوان درس	مسئول درس	طراحان	دستیار مسئول درس
سید امیرمحمد سید شاکری	ریاضی	حسین افسری	وحید رباعی	حسین اسدزاده مهدی پوررضایی
علی اکبر آخوندی	علوم و فنون ادبی	محمد رضا پیرو	ابوالفضل قاضی - علی عطری - محمد رضا لمسه چی - عماد فیض آبادی	حسنا محمدی
	جامعه‌شناسی	الهام رضایی	آزیتا بیدقی - فروغ تیموریان - علیرضا مختاری - محمد زمان کبیر	فاطمه صفری
	روان‌شناسی	سیده ضحی سکاکی	سیمین زاهدی - سیده ضحی سکاکی - مهدی جاهدی	حسین اصفهانی
	عربی	پویا رضاداد	کاظم غلامی - اسرافیل قربان پور - حمید جوهری مجد پدرام علیمرادی - پویا رضاداد - عرفان جالیزی	-
	تاریخ	مهسا اصغری	شهرام امامی - بهروز یحیی - نگار مروتی - فاطمه نیتی	ثنا کاشیان
	جغرافیا	الناز گنج‌کار	بهروز یحیی - شهرام امامی - نگار مروتی	الهه ریاحی نسب
	فلسفه و منطق	سعید رحیمیان	حمید سودیان طهرانی - احمد خدادحسینی - مهدی لاجوردی علی اکبر آخوندی - سعید رحیمیان	منصور کاظم بیگی محمد حسین خدام
	اقتصاد	امیر محمد بیگی	حسین خاکساری - میترا چینی‌ساز - علی محسنی طاهره کریمی - محمد رضا مبارکی - آرش بدری	محمد رضا مبارکی

معاون تولید محتوا: علی الفتی

مدیر واحد آموزش تخصصی: محمد رضا محمد هاشمی

محصولات و خدمات سنجش و ارزشیابی گزینه دو

ویژه داوطلبان کنکور ۱۴۰۴



آزمون آزمایشی



- آزمون های تستی جهت آمادگی در کنکور
- امکان برگزاری به صورت حضوری (با هماهنگی نمایندگی) و آنلاین
- ارائه آبرکارنامه هوشمند با امکان بررسی کامل عملکرد



ارزشیابی تشریحی

- ارزشیابی تشریحی از دروس دارای امتحان نهایی
- برگزاری و تصحیح به روش روبریک نویسی (ارائه بهترین و موثرترین بازخورد)
- سوالات استاندارد و هم سطح با امتحان نهایی

بانک سوال



- دسترسی به بیش از ۱۰۰ هزار سوال تستی و تشریحی
- امکان ساخت تمرین و برگزاری آزمون
- برطرف کردن نقاط ضعف با رفع اشکال هوشمند



آزمونک

- آزمون های آنلاین به صورت تک درس
- امکان مرور و جمع بندی موضوعی و مبحثی
- ارائه کارنامه و گزارش ها در کمتر از ۲۴ ساعت



نمایندگی



داوطلبان کنکور

آزمون آزمایشی ۲۹ فروردین ۱۴۰۴

گروه آزمایشی علوم انسانی

ویژه داوطلبان آزمون سراسری ۱۴۰۴

A

دفترچه شماره ۲

وقت پیشنهادی	تا شماره	از شماره	تعداد پرسش	مواد امتحانی
۲۰ دقیقه	۱۰۰	۸۱	۲۰	زبان عربی (ویژه انسانی)
۱۰ دقیقه	۱۱۳	۱۰۱	۱۳	تاریخ (ویژه انسانی)
۱۰ دقیقه	۱۲۵	۱۱۴	۱۲	جغرافیا
۲۰ دقیقه	۱۴۵	۱۲۶	۲۰	فلسفه و منطق
۱۵ دقیقه	۱۶۰	۱۴۶	۱۵	اقتصاد

مدت پاسخ‌گویی: ۷۵ دقیقه

تعداد کل پرسش‌ها: ۸۰



دانش آموز گرامی، شما می‌توانید با اسکن تصویر روبه‌رو به وسیله گوشی هوشمند و یا تبلت خود، پاسخ‌های تشریحی را مشاهده نمایید.

داوطلب گرامی، جهت استفاده از خدمات خود مانند کارنامه هوشمند بعد از آزمون، بانک سؤال گزینه دو، آزمونک‌ها، رفع اشکال هوشمند، دفترچه پاسخ تشریحی و آرشیو آزمون‌های گزینه دو، با استفاده از نام کاربری و رمز عبور وارد سایت gozine2.ir شوید.

در ثبت نام اینترنتی نام کاربری کد ملی شماست و رمز عبور توسط خودتان تعیین شده است.

در ثبت نام انفرادی و مدرسه‌ای، نام کاربری و رمز عبور خود را از مدرسه یا نمایندگی شهر خود دریافت نمایید.



وقت پیشنهادی: ۲۰ دقیقه

زبان عربی
(ویژه انسانی)

جامع مطابق محدوده آزمون سراسری سال ۱۴۰۴

■ عَيْنُ الْأَصْحٰ وَ الْأَدَقُّ فِي الْجَوَابِ لِلتَّرْجَمَةِ أَوْ الْمَفْهُومِ مِنْ أَوْ إِلَى الْعَرَبِيَّةِ (۸۹-۸۱):

۸۱- «غَرَكَ الرَّجُلُ الْكُذَّابُ الَّذِي قَدْ انْتَحَبْتَهُ لِلْمُصَادَقَةِ فَأَنْتَ لَمْ تَلْتَمِثْ إِلَى مَوَاعِظِي وَ وَقَعْتَ فِي بئرٍ عَمِيقَةٍ لَا رَجَاءَ لِلنَّجَاةِ مِنْهَا!»:

(۱) به مرد دروغ‌گویی که او را برای دوستی کردن انتخاب کردی، نیرنگ زدی؛ پس تو توجهی به پندهایم نکردی و در چاه عمیق افتادی که به نجات از آن، امید نداری!

(۲) تو را مرد بسیار دروغ‌گویی که او را برای رفاقت کردن انتخاب کردی، فریب داد و تو به پند من توجه نکردی و در چاه عمیقی افتادی که امیدی به نجات از آن وجود ندارد!

(۳) مرد دروغ‌گویی که او را برای رفاقت کردن برگزیدی، به تو نیرنگ زد؛ تو توجهی به اندرزهایم نکردی و در چاه عمیقی افتادی که امید به نجات از آن نداری!

(۴) مرد بسیار دروغ‌گویی که او را برای دوستی کردن برگزیدی، تو را فریب داد؛ پس تو به اندرزهایم توجه نکردی و در یک چاه عمیق افتادی که هیچ امیدی به نجات از آن نیست!

۸۲- «مَجَالَسَةُ الْمَرْءِ الْمُتَفَائِلِ تَخْرِجُكَ مِنْ خَبِيئَةِ الْأَمَلِ فَهُوَ يُشَجِّعُكَ عَلَى النَّشَاطِ وَ الْإِبْتِعَادِ عَنِ الْكَسَلِ وَ يَدْعُوكَ إِلَى إِغْتِنَامِ الْفُرْصِ!»:

(۱) نشستن نزد انسان خوش‌شانس، تو را از ناامیدی بیرون می‌آورد و تو را به فعالیت و دور شدن از تنبلی ترغیب می‌کند و تو را به غنیمت شمردن فرصت‌ها دعوت می‌کند!

(۲) هم‌نشینی کردن با انسان خوش‌بین، تو را از ناامیدی خارج می‌کند؛ پس او تو را به فعالیت و دور شدن از تنبلی تشویق می‌کند و تو را به غنیمت شمردن فرصت‌ها فرا می‌خواند!

(۳) با نشستن نزد انسان خوش‌بین است که تو از ناامیدی خارج می‌شوی؛ تو را به دوری از افراد فعال و تنبلی تشویق می‌کند و تو را به غنیمت شمردن فرصت‌ها فرا می‌خواند!

(۴) با هم‌نشینی کردن با انسان خوش‌شانس، از ناامیدی بیرون می‌آیی؛ پس او تو را به تنبلی و دوری از افراد فعال ترغیب می‌کند و تو را به غنیمت شمردن فرصت‌ها دعوت می‌کند!

۸۳- «إِنْ تَوَثَّرَ أَمْرٌ رَبِّكَ عَلَى كُلِّ شَيْءٍ تُفْلِحُ، فَاجْتَهِدْ لِأَدَاءِ الْفَرَائِضِ الْإِلَهِيَّةِ مُؤْمِنًا بِاللَّهِ!»:

(۱) اگر دستورات پروردگار خود را بر هر چیزی ترجیح دهی، رستگار می‌شوی؛ پس به خدا ایمان بیاور و برای انجام تکالیف دینی و الهی تلاش کن!

(۲) اگر فرمان‌های پروردگارت را بر هر چیزی برگزینی، رستگار می‌شوی؛ با ایمان به خدا برای به‌جا آوردن تکالیف الهی کوشش کن!

(۳) چنانچه دستورات پروردگار خود را بر هر چیزی ترجیح دهی، به رستگاری می‌رسی؛ پس با ایمان به خدا برای انجام تکالیف دینی و الهی خود بکوش!

(۴) چنانچه فرمان‌های پروردگارت را بر هر چیزی برگزینی، رستگار می‌شوی؛ پس به خدا ایمان بیاور و برای به‌جا آوردن تکالیف الهی تلاش کن!

۸۴- «لَا يَتَعَدَّى عَلَى نِظَامِ الطَّبِيعَةِ إِلَّا إِنْسَانٌ أَحْمَقُ يَهْدِدُ الْبَيْتَةَ بِأَفْعَالٍ لَا يَتَفَكَّرُ فِيهَا قَبْلَ إِجْرَائِهَا!»:

(۱) کسی به سیستم طبیعت دست‌درازی نمی‌کند، جز انسان نادان که محیط‌زیست را با کارهایی که قبل از انجام آن‌ها، درباره‌اش نمی‌اندیشد، تهدید می‌کند!

(۲) تنها انسان نادانی که محیط‌زیست را با کارهایی که پیش از انجام آن فکری درباره‌اش نمی‌کند، تهدید می‌کند، به ساختار طبیعت دست‌درازی نمی‌کند!

(۳) فقط انسان نادانی که محیط‌زیست را با کارهایی که پیش از انجام آن‌ها درباره‌شان نمی‌اندیشد، تهدید می‌کند، به ساختار طبیعت دست‌درازی می‌کند!

(۴) انسانی نادان که محیط‌زیست را با کارهایی که قبل از انجام آن‌ها درباره‌شان فکر نمی‌کند، تهدید می‌کند، به سیستم طبیعت دست‌درازی می‌کند!

۸۵- «إِنَّكَ ظَلَمْتَ لِئِيَامِي الَّذِينَ لَمْ يَكُنْ لَهُمْ مَعِينٌ ظَلَمًا كَثِيرًا، فَكُنْ بِإِصْلَاحِ عَمَلِكَ الْخَطَأِ بِإِنشَاءِ مَرْكَزٍ لِيَخْدُمْتَهُمْ!»:

(۱) تو به یتیم‌های بسیاری که کسی آن‌ها را یاری نمی‌کرد، ستم کردی؛ لذا با به وجود آوردن مرکزی برای خدمت به آن‌ها، به اصلاح کار اشتباهت بپرداز!

(۲) تو به یتیم‌هایی که کمک‌کننده‌ای نداشتند، ظلم بزرگی کردی؛ پس کار اشتباه خود را با ایجاد مرکزی برای خدمت‌رسانی اصلاح کن!

(۳) تو به یتیم‌هایی که یآوری نداشتند، بسیار ستم کردی؛ پس با به وجود آوردن مرکزی برای خدمت به آن‌ها، به اصلاح کار اشتباهت بپرداز!

(۴) تو به یتیم‌هایی که کسی یاورشان نبود، بسیار ظلم کردی و مرکزی را برای خدمت به آن‌ها ایجاد کن و به اصلاح کار اشتباهت اقدام کن!

۸۶- عین الصحیح:

- (۱) ما أرخص سعر قميص رجاليٍ اشترينهُ اليوم! قيمة پيراهن مردانه‌ای که امروز آن را خریدم، ارزان است!
- (۲) نطلع على الأخبار الاقتصادية بقراءة الصحف اليومية! با خواندن روزنامه، از اخبار اقتصاد آگاهی می‌یابیم!
- (۳) قد كتب الأستاذ أحدث مقالاته بالاستغاثة بحامدا! استاد، مقاله جدیدش را با یاری جستی از حامد نوشته است!
- (۴) استغفر المذنب الله معترفاً بارتكاب المعاصي! گناهکار با اعتراف به ارتکاب گناهان، از خداوند آمرزش خواست!

۸۷- عین الخطأ:

- (۱) استمرت هجومات العدو الغاصب على حدود بلادنا العزيزة! حملات دشمن غاصب بر مرزهای کشور عزیزمان، ادامه یافت!
- (۲) استشرنا خبير الزراعة حول اختيار أحسن الأسمدة! با کارشناس کشاورزی درباره انتخاب بهترین کودها، مشورت کردیم!
- (۳) قد تعرضت صناعة السيارات للانتقادات العديدة في السنوات الأخيرة! در سالهای اخیر، انتقادات بسیاری از صنعت خودروسازی شده است!
- (۴) أروني صوراً من ظاهرة حيرت الناظرين إليها! به من تصاویری را از پدیده‌ای که بینندگان را حیران کرده است، نشان دهید!

۸۸- «اهداف والای انسان با کوشش تحقق می‌یابد و انسان ناامید نمی‌تواند به آن‌ها برسد!» عین الصحیح:

- (۱) تتحقق أغراض الإنسان العالية بالمحاولة و لا يقدر إنسانٌ خائبٌ على التوصل إليها!
- (۲) الإنسان يُحقق الأغراض العالية بالجدِّ والمرء الخائب لا يستطيع أن يوصل إليها!
- (۳) تتحقق أهداف الإنسان العالية بالسعي و لا يقدر المرء الخائب أن يصل إليها!
- (۴) الإنسان يُحقق أهدافه العالية بالإجتهد والمرء الخائب لا يستطيع الوصول إليها!

۸۹- عین ما يناسب مفهوم العبارة:

- (۱) أكبر الحمق الإغراق في المدح والذم! نیست آن‌گونه که در مدحت او هیچ اغراق ناید اغراق مرا هم به‌زبان و به‌قلم
- (۲) أعلم بأن خير الإخوان أقدمهم! نو که او مد به بازار کهنه همیشه دل آزار
- (۳) الحمد لله الذي خلق السموات والأرض وجعل الظلمات والنور! امروز به زیر پای دین است اندر ظلمات غفلت و شر
- (۴) إرحم من في الأرض يرحمك من في السماء! ترخم بر پلنگ تیز دندان ستمکاری بود بر گوسپندان

■ اقرأ النص التالي ثم أجب عن الأسئلة مما يناسب النص (۹۴-۹۰):

«الحوث القتال والذی يُعرف باسم الأوركا أيضاً، من أكبر أنواع الدلافين و قد يتميز بلونه الأسود والأبيض، و يعيش في جميع محيطات العالم لكنه يُفضل المياه الباردة في القطبين قادراً على تغيير سلوكه بناءً على البيئة المحيطة به! الحيتان (مفردة: الحوت) القاتلة مُفترسات ذكية تستخدم تقنيات متقدمة للصيد، فتقوم في مجموعات منظمة مهاجمة اللبونات البحرية من أسماك القرش و الحيتان الأخرى و تُحدد موقع فريستها عن طريق الصوت تحديداً دقيقاً، حيث تبتع أصواتاً إلى الفريسة و تستمع إلى الموجات التي تنبعث منها ثم تتبعها بشكل جماعي بسرعة قد تبلغ ۶۰ كيلومتراً في الساعة فتتجمع حول صيدها و هي تؤدي حركات تُصير المياه موجة فتخاف الفريسة و تلجأ إلى أفراد المجموعة، الأمر الذي يؤدي إلى هلاكها بين ضربات الحيتان القاتلة بأنوفها الحادة و فكوكها القوية! فلا تظهر هذه الأساليب إلا ذكائه العالي و التعاون الاجتماعي، مما يجعل الحوت القتال من عجائب المخلوقات التي حيرت العلماء كي يخضعوا أمام حكمة خالقهم البالغة!»

۹۰- عین الصحیح عن «حوت الأوركا» حسب النص:

- (۱) لا يستطيع أن يعيش إلا في المياه الباردة و لا يتغذى إلا على اللبونات البحرية!
- (۲) يتبع فريسته منفرداً ثم يضربها بأنفه و فكه ضربات قوية تؤدي إلى هلاكها!
- (۳) يرسل موجات صوتية لتصبح المياه موجة و تخاف الفريسة و تلجأ إليه!
- (۴) من عائلة الدلافين و هو رغم جسمه الكبير يستطيع أن يسبح في الماء بسرعة!

۹۱- عین عبارة لا تناسب مفهوم النص:

- (۱) «هذا خلق الله فأروني ماذا خلق الذين من دونه»
- (۲) «هو أنشأكم في الأرض و استعمركم فيها»
- (۳) يا من في البحار عجائبه و في الأرض آياته!
- (۴) من ذا الذي جهزه بقوة مُفترسة!

۹۲- عین سؤالاً لا يوجد جوابه في النص:

- (۱) كم تبلغ سرعة الحيتان القاتلة عندما تتبع فريستها في الماء؟
- (۲) كيف يتعرف حوت الأوركا على موقع فريسته في البحر؟
- (۳) أين تختار الحيتان القاتلة مكاناً لعبشها في البحار و المحيطات؟
- (۴) متى تلجأ الحيتان القاتلة و أسماك القرش إلى صيد اللبونات؟

■ عَيْنُ الْخَطَأِ فِي الْإِعْرَابِ وَ التَّحْلِيلِ الصَّرْفِيِّ (٩٤ و ٩٣):

٩٣- «يُفْضَلُ- مُفْتَرَسَات- مُوَاجَهَةٌ- تَنْبَعثُ»:

- (١) يُفْضَلُ: فعل مضارع- للغائب- مزيد ثلاثي و مصدره «تفضيل»- متعدّد- معلوم/ فعل و فاعل و مفعوله «المياه»
- (٢) مُفْتَرَسَات: اسم الفاعل من مزيد ثلاثي من باب «افتعال»- جمع سالم للمؤنث- نكرة- معرب/ خبر و مرفوع
- (٣) مُوَاجَهَةٌ: اسم المبالغة- مفرد- مؤنث- حروفه الأصلية «م و ج»- معرب/ خبر للفعل الناقص و منصوب
- (٤) تَنْبَعثُ: فعل مضارع- للغائبة- مزيد ثلاثي من باب «انفعال»- بزيادة حرفين- لازم- معلوم/ فعل و فاعل و الجملة فعلية

٩٤- «يُعْرَفُ- مَتَقَدِّمَةٌ- تَحْدِيدُ- تَتَجَمَّعُ»:

- (١) يُعْرَفُ: فعل مضارع- للغائب- مجرد ثلاثي- ماضيه «عُرِفَ»- متعدّد- مجهول/ فعل مع نائب فاعله جملة فعلية
- (٢) مَتَقَدِّمَةٌ: اسم المفعول من مصدر «تقديم» من «ق د م»- للمفرد المؤنث- نكرة- معرب/ صفة و موصوفها «تقنيات»
- (٣) تَحْدِيدُ: مصدر- للمفرد المذكر- من مزيد ثلاثي من باب «تفعيل»- نكرة- معرب/ مفعول مطلق للتووع و منصوب
- (٤) تَتَجَمَّعُ: فعل مضارع- للغائبة- مزيد ثلاثي من باب «تفعل»- لازم- معلوم/ فعل مع فاعله جملة فعلية

■ أجِبْ عَنِ الْأَسْئَلَةِ التَّالِيَةِ (١٠٠-٩٥):

٩٥- عَيْنُ الْخَطَأِ فِي ضَبْطِ حَرَكَاتِ الْحُرُوفِ أَوْ الْكَلِمَاتِ:

- (١) إِنَّ اللَّهَ أَمَرَنِي بِمُدَارَاةِ النَّاسِ كَمَا أَمَرَنِي بِإِقَامَةِ الْفَرَائِضِ!
- (٢) نُحِبُّ جَمِيعَنَا مَنْ يُقَاتِلُ فِي سَبِيلِ اللَّهِ كَأَنَّهُ بُنِيَانٌ مَرْصُوصٌ!
- (٣) إِيرَانِ مِنْ أَكْبَرِ الدُّوَلِ الْمُصَدَّرَةِ لِلنَّفْطِ وَ مُشْتَقَاتِهِ كَالعَطُورِ وَ الْأَدْوِيَةِ!
- (٤) لَمْ يَتَحَقَّقْ عَرَضُ نُوْبِلِ وَ لَوْ كَانَ مُسَاعَدَةَ الْإِنْسَانِ فِي مَجَالِ الْإِعْمَارِ!

٩٦- عَيْنُ فَعْلًا حُذِفَ فَاعِلُهُ:

- (١) قَدْ شَبِهَ اللَّهُ صَوْتَ مَنْ يَرْفَعُونَ أَصْوَاتَهُمْ بِدُونِ دَلِيلٍ مَنْطِقِيَّ بِصَوْتِ الْحَمِيرِ!
- (٢) قَدْ تَنَمَّيَ أَنْ تَمْلِكَ مَا فِي أَيْدِي الْآخَرِينَ وَ اللَّهُ أَعْطَانَا خَيْرًا مِنْهُ!
- (٣) أَسْرَعْتُ مَعَ عِدَدٍ مِنْ أَصْدِقَائِي لِنَحْضُرَ فِي الْمَلْعَبِ قَبْلَ أَنْ يَمْتَلِئَ مِنَ الْمُتَفَرِّجِينَ!
- (٤) فِي دَرَسَاتٍ بَعْضُ الْعُلَمَاءِ الْمَاضِينَ بَيَّنَّتْ أبعادَ تَأثيرِ اللُّغَةِ الْفَارْسِيَّةِ عَلَى الْعَرَبِيَّةِ!

٩٧- عَيْنُ اسْمًا مَنْصُوبًا بِالْبِئَاءِ:

- (١) إِنَّ ذَا الْوَجْهِينَ شَرَّ النَّاسِ لِأَنَّهُ يُضْمِرُ مَا فِي قَلْبِهِ دَائِمًا!
- (٢) انْهَدَامُ هَذَا الْبِنَاءِ الْكَبِيرِ أَدَّى إِلَى قَتْلِ عَشْرِينَ مِنْ سَكَّانِهِ!
- (٣) هَذِهِ الرِّيَاضِيَّةُ صَارَتْ فَائِزَةً مَعَ أَنَّهَا لَا تَقْدِرُ عَلَى أَنْ تُحْرَكَ يَدَيْهَا!
- (٤) بَدَأَتْ الطَّلِبَاتُ يَكْتَبْنَ تَمَارِينَ الدَّرْسِ وَ هِيَ صَعْبَةٌ جَدًّا!

٩٨- عَيْنُ «مَا» يَخْتَلِفُ نَوْعُهُ:

- (١) مَا أَدَّى إِلَى الْاِخْتِلَالِ فِي تَوَازُنِ الطَّبِيعَةِ يُهَدِّدُ حَيَاةَ مَنْ فِيهَا!
- (٢) مَا أَخْسَرَ مَنْ لَمْ يَغْضُ عَيْنَهُ عَنِ مَحَارِمِ اللَّهِ وَ لَمْ يَنْدَمْ عَنِ عَمَلِهِ الْقَبِيحِ!
- (٣) مَا أَرْحَمَ نَبِيَّنَا ﷺ فِي مُوَاجَهَةِ الَّذِينَ ظَلَمُوهُ بَعْدَ أَنْ فَتَحَ مَكَّةَ!
- (٤) مَا أَبْصَرَ رَجُلًا أَدْرَكَ عَامِلًا أَنْطَوَى فِي وَجُودِهِ ثُمَّ آمَنَ بِخَالِقِهِ!

٩٩- عَيْنُ مَا فِيهِ تَأْكِيدٌ عَلَى «مُسْتَثْنَى»:

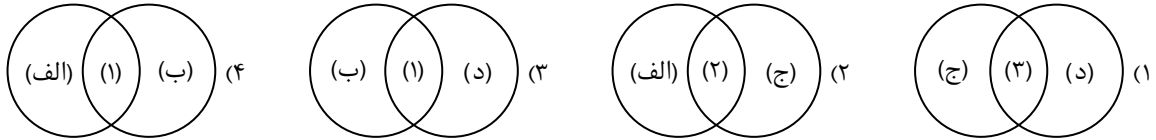
- (١) لَمْ يَمْنَعْنِي الطَّبِيبُ عَمَّا نَأْكُلُ فِي الْمَوَاعِدِ الْغِذَائِيَّةِ إِلَّا الْمَوَادَّ السَّكَّرِيَّةَ!
- (٢) اللَّبُونَاتُ لَا تَقْدِرُ عَلَى الطَّيْرَانِ إِلَّا الْخَفَاشَ الَّذِي يَعِيشُ فِي الظَّلَامِ غَالِبًا!
- (٣) مَا كَانَتْ عِنْدِي نَقُودٌ كَثِيرَةٌ فَمَا اشْتَرَيْتُ إِلَّا سُرُوَالًا أَسْوَدَ لِأَخِي الْأَكْبَرِ!
- (٤) مَا اسْتَطَاعَ قَوْمٌ أَنْ يَعْبرُوا سُوْرًا عَظِيمًا بُنِيَ حَوْلَ الصَّيْنِ إِلَّا الْمَغُولَ!

١٠٠- عَيْنُ مَنْادِي وَصَفٍ بِجَمَلَةٍ فَعْلِيَّةٍ:

- (١) يَا مَنْ اسْمُهُ دَوَاءٌ وَ ذَكَرَهُ شِفَاءٌ اشْفِ مَرْضَانَا!
- (٢) يَا أُمَّهَاتُ تَرَبِّينَ الْأَطْفَالِ لِلْمُسْتَقْبَلِ أَنْتُنَّ خَيْرُ الْمُعَلِّمَاتِ!
- (٣) يَا أَيُّهَا الْمُؤْمِنُونَ الَّذِينَ تَوَكَّلُوا عَلَى اللَّهِ إِصْبِرُوا حَتَّى تَنْصَرُوا!
- (٤) يَا تَلَامِيذَ لَا تَسْبِقُوا مُعَلِّمِكُمْ فِي الْكَلَامِ وَ هَذِهِ إِسَاءَةٌ لِلأَدَبِ!



- ۱۰۱- اگر شناسایی و کشف (۱)، حفاری (۲) و استخراج و تنظیم اطلاعات (۳) باشد، با توجه به عبارت‌های داده شده، کدام شکل درست است؟
 الف) این مرحله نیازمند دانش، تجربه و دقت فراوان است.
 ب) ابزارها و فناوری‌های جدید و پیشرفته مانند پهپادها در این مرحله مورد استفاده قرار می‌گیرند.
 ج) یکی از مراحل حساس کار باستان‌شناسان به‌شمار می‌رود.
 د) باستان‌شناسان آثار یا بناهای باستانی را به لحاظ قدمت، مواد و مصالح به‌کار رفته در آن‌ها مورد بررسی قرار می‌دهند.



۱۰۲- در کدام گزینه تقدم و تأخر عبارت‌های داده شده به‌درستی آورده شده است؟

- الف) با لشکرکشی‌های بیابانی به سرزمین‌های همجوار و غارت و ویران کردن آن‌ها، بر قلمرو و ثروت خود افزود.
 ب) شیوه حکومتی را بنیان نهاد که مبتنی بر قدرت و اختیارات فراوان پادشاه و اطاعت کامل حاکمان ولایات از او بود.
 ج) علاوه بر مهارت در سفالگری، در ساخت ابزارها و جنگ‌افزارهای مفرغین نیز تبحر خوبی داشتند.
 د) مردمان و اقوامی را که دارای اندیشه، آداب و رسوم، صنعت و هنرگونگونی بودند، یکپارچه و متحد ساخت.
 (۱) «الف» مقدم بر «ب» و متأخر از «ج» و «د» است.
 (۲) «ب» متأخر از «الف» و «ج» و مقدم بر «د» است.
 (۳) «ج» مقدم بر «د» و متأخر از «الف» و «ب» است.
 (۴) «د» متأخر از «ج» و مقدم بر «الف» و «ب» است.

۱۰۳- هریک از عبارات زیر، به ترتیب، در توصیف کدام یک از اقوام، تمدن‌ها یا ساکنان محوطه‌های باستانی است؟

- الف) خیابان‌ها و معابر اصلی و فرعی را با بهنای معینی طراحی کرده بودند که یکدیگر را قطع می‌کردند.
 ب) دره پهناور رود هوانگ هو در شمال، این کشور را در معرض یورش اقوام بیابان‌گرد قرار می‌داد.
 ج) وجود لوح‌ها و نوشته‌هایی که تاکنون رمزگشایی و خوانده نشده‌اند، موجب شده است که درباره اوضاع سیاسی، اجتماعی و فرهنگی آنان اطلاعاتی وجود نداشته باشد.
 د) موقعیت شبه جزیره‌ای این کشور و برخورداری از سواحل طولانی با خلیج‌ها و بریدگی‌های مناسب برای ایجاد لنگرگاه‌ها، شرایط مناسبی را برای کشتیرانی و دریانوردی فراهم کرده بود.

(۱) دره سند - چین - دره سند - یونان

(۲) روم - هند - ایلام - هند

(۳) یونان - چین - دره سند - روم

(۴) دره سند - هند - مصر - یونان

۱۰۴- کدام عبارات به فراهم شدن تدریجی زمینه برای انجام کاوش‌های باستان‌شناسی در ایران اشاره دارد؟

- الف) با گسترش روابط سیاسی و اقتصادی ایران و اروپا در دوره قاجاریه، اروپاییان بیشتری به‌عنوان جهانگرد، بازرگان، سفیر، باستان‌شناس و... به کشور ما آمدند.

ب) با خارج شدن کاوش‌های باستان‌شناسی از انحصار فرانسویان و ورود باستان‌شناسان برجسته‌ای از کشورهای مختلف.

ج) با خوانده شدن خط میخی و سپس به‌دست آوردن امتیاز انحصاری و حفاری کاوش‌های باستانی در سرتاسر ایران توسط دولت فرانسه

د) افزایش تعداد بازدیدکنندگان خارجی از آثار و مکان‌های تاریخی بخصوص تخت جمشید، پاسارگاد و شوش

(۱) «الف» و «ج» (۲) «د» و «ج» (۳) «الف» و «د» (۴) «ب» و «د»

۱۰۵- کدام گزینه در مورد سبک کتاب «فتوح البلدان» درست است؟

الف) کتاب اخبار الطوال نیز به این سبک نگارش شده است.

ب) در این سبک، مورخ ناچار به گزینش و انتخاب است.

ج) در آغاز این سبک برای ثبت و ضبط سخنان و سیره پیامبر ﷺ و صحابه ایشان به‌کار گرفته شد.

د) نویسنده هیچ نقد و نظری درباره درستی یا نادرستی خبر ارائه نمی‌دهد.

(۱) «ب» و «ج» (۲) «الف» و «د» (۳) «ج» و «د» (۴) «الف» و «ب»

۱۰۶- کدام موارد از پیامدهای غزوه بدر محسوب می‌شوند؟

الف) فراهم آوردن زمینه گسترش حکومت پیامبر ﷺ

ب) ضربه سنگین و جبران‌ناپذیری بر قریش وارد آورد.

ج) نشر اسلام در میان قبیله‌های منطقه حجاز

د) قدرت و موقعیت قریش را در منطقه حجاز تضعیف کرد.

(۱) «ب» و «ج» (۲) «الف» و «د» (۳) «ب» و «د» (۴) «الف» و «ج»



۱۰۷- کدام موارد درباره مهاجرت قبیله‌های عرب به ایران درست است؟

- (الف) مهاجرت قبیله‌های عرب به ایران در قرن اول، از جمله رویدادهایی است که آثار و نتایج سیاسی، اجتماعی و فرهنگی قابل توجهی بر جا گذاشت.
 (ب) بیشتر اعراب مهاجر با همان زندگی بدوی و خانه به دوشی در شهرها و روستاها مستقر شدند.
 (ج) این مهاجرت‌ها از دوران فتوحات و به هدف تحکیم سلطه مسلمانان بر ایران شروع شد و در دوران امویان شدت یافت.
 (د) با فراهم شدن شرایط مناسب برای همزیستی مسالمت آمیز میان ایرانیان با مهاجران عرب، همکاری بین آنان نخست در زمینه‌های فرهنگی و اجتماعی به وجود آمد و کم‌کم مهاجران جذب فرهنگ ایرانی شدند.
- (۱) «ب» و «ج» (۲) «الف» و «د» (۳) «ج» و «د» (۴) «الف» و «ج»

۱۰۸- کدام یک از عبارات‌های زیر درباره شکلی از زمین‌داری که توسط خواجه نظام‌الملک ترویج شد، نادرست است؟

- (الف) اعلام استقلال تدریجی صاحبان اقطاع
 (ب) جهت تحقق هدف آباد کردن زمین‌های بایر و بلااستفاده
 (ج) انجامیدن به عصر طلایی و اوج حکومت سلجوقی
 (د) اقتباس شیوه زمین‌داری اقطاع از سلاطین غزنوی
 (ه) عواید و نتایج مثبت در ابتدای اعطای واگذاری زمین
 (و) اعطای زمین به صاحبان مشاغل دیوانی و دهقانان بدون زمین
- (۱) «الف»- «ب»- «ه» (۲) «ج»- «د»- «و» (۳) «الف»- «ب»- «و» (۴) «ج»- «د»- «ه»

۱۰۹- کدام گزینه از عوامل مؤثر در رونق اقتصادی در دوره کریم‌خان زند است؟

<p>(۱)</p> <p>دربار کم‌تجمل</p> <p>بهبود وضع کشاورزی و تجارت</p> <p>آرامش و ثبات سیاسی نسبی</p>	<p>(۲)</p> <p>بهبود وضع کشاورزی و تجارت</p> <p>کالاها</p> <p>تثبیت قیمت</p>
<p>(۳)</p> <p>آرامش و ثبات سیاسی نسبی</p> <p>کاهش مالیات‌ها</p> <p>دربار کم‌تجمل</p>	<p>(۴)</p> <p>کاهش مالیات‌ها</p> <p>بهبود وضع کشاورزی و تجارت</p> <p>آرامش و ثبات سیاسی نسبی</p>

۱۱۰- کدام موارد درباره دولت‌های فاطمیان مصر (۱) و قاجاریه (۲)، درست است؟

- (الف) گسترش صنعت منسوجات و پارچه‌بافی
 (ب) نگارگری (نقاشی) پیشرفته
 (ج) هنرهای تزیینی و معماری
 (د) مراکز آموزشی

- (۱) «الف» و «ج» از وجوه مشترک و «د» از ویژگی‌های (۱) است.
 (۲) «ب» از وجوه مشترک و «الف» و «د» از ویژگی‌های (۲) است.
 (۳) «الف» و «د» از وجوه مشترک و «ب» از ویژگی‌های (۲) است.
 (۴) «ب» و «ج» از وجوه مشترک و «الف» از ویژگی‌های (۱) است.

۱۱۱- کدام موارد درباره حوادث نهضت مشروطه درست است؟

- (الف) در پی ماجرای نوز بلژیکی، اجتماع‌های بزرگی در منزل علما بر پا شد و به پیشنهاد آیت‌الله بهبهانی، روحانیون و مردم، با حالت اعتراض تهران را ترک و در حرم حضرت عبدالعظیم تحصن کردند.
 (ب) همراه با مهاجرت علمای تهران به قم، عالمان سایر شهرستان‌ها و مراکز ایالت‌ها نیز وارد میدان شدند و نهضت مردمی به اوج خود رسید.
 (ج) پس از ماجرای اولین بی‌اعتنایی محمدعلی شاه به مجلس، کشمکش محمدعلی شاه با مجلس آغاز شد.
 (د) واقعه بانک استقراضی روس، واکنشی در برابر توهین به مقدسات مردم مسلمان ایران به‌شمار می‌رود که آغازگر یک جنبش عمومی شد.
- (۱) «ب» و «ج» (۲) «ب» و «د» (۳) «الف» و «ج» (۴) «الف» و «ب»

۱۱۲- کدام مورد، مقایسه‌ای درست از تمدن روم و ایتالیای امروزی می‌دهد؟

(الف) در حدود ۱۵۰۰ ق.م. گروهی از اقوام یونانی به ایتالیا پناهنده شدند و روستاهایی را به وجود آوردند.

(ب) تفکر ملی‌گرایی، مردمان و گروه‌های قومی را که تاریخ و فرهنگ و زبان مشترکی داشتند، برانگیخت تا با هم یکی شوند و زیر پرچم حکومتی یکپارچه و مستقل قرار گیرند.

(ج) جمهوری رم در سال‌های میان ۵۰۹ تا ۲۶۴ ق.م. با شکست رقیبان و دشمنان خود گسترش پیدا کرد و بر سرتاسر شبه‌جزیره ایتالیا مسلط شد.

(د) در نتیجه فتوحات رومیان، پادشاهی آنان تبدیل به قدرتی بزرگ در مدیترانه شد و به توسعه‌طلبی خود در اروپا، آفریقا و آسیا ادامه داد.

(۱) «الف» و «د»

(۲) «ب» و «ج»

(۳) «الف» و «ب»

(۴) «ج» و «د»

۱۱۳- پس از وقوع انقلاب میجی، نخستین اولویت‌های حکومت مرکزی ژاپن چه بود؟

(۱) تغییرات بنیادین در قانون اساسی کشور - جبران عقب‌ماندگی‌های نظام قبلی

(۲) ایجاد اتحادیه‌ای قدرتمند با آلمان و ایتالیا - تغییرات بنیادین در قانون اساسی کشور

(۳) جبران عقب‌ماندگی‌های نظام قبلی - تغییر وضع ناتوان کشور در روبرویی با خطر مهاجمان بیگانه

(۴) تغییر وضع ناتوان کشور در روبرویی با خطر مهاجمان بیگانه - ایجاد اتحادیه‌ای قدرتمند با آلمان و ایتالیا



وقت پیشنهادی: ۱۰ دقیقه

جغرافیا

جامع مطابق محدوده آزمون سراسری سال ۱۴۰۴

۱۱۴- دوری و نزدیکی به دریاها به‌عنوان یکی از عوامل ناشی از موقعیت جغرافیایی چه تأثیری بر آب‌وهوای نواحی دارد؟

(۱) در نواحی داخلی موجب اختلاف دمای زیاد، در نواحی شمالی موجب افزایش باران و اختلاف دمای کم و در نواحی جنوبی با عدم تأثیر بر میزان بارش، موجب شرجی شدن هوا و اختلاف دمای کم می‌شود.

(۲) در نواحی داخلی موجب اختلاف دمای زیاد، در نواحی شمالی موجب افزایش باران و اختلاف دمای کم و در نواحی جنوبی با تأثیر بر میزان بارش، موجب شرجی شدن هوا و اختلاف دمای زیاد می‌شود.

(۳) در نواحی داخلی موجب اختلاف دمای کم، در نواحی شمالی موجب افزایش باران و اختلاف دمای زیاد و در نواحی جنوبی با عدم تأثیر بر میزان بارش، موجب شرجی شدن هوا و اختلاف دمای زیاد می‌شود.

(۴) در نواحی داخلی موجب اختلاف دمای کم، در نواحی شمالی موجب افزایش باران و اختلاف دمای زیاد و در نواحی جنوبی با تأثیر بر میزان بارش، موجب شرجی شدن هوا و اختلاف دمای کم می‌شود.

۱۱۵- عامل ایجادکننده کوه‌های مینیاتوری کدام است و عمده این کوه‌ها در کدام منطقه یافت می‌شوند؟

(۱) فرسایش - منطقه مکران

(۲) زمین‌ساخت صفحه‌ای - منطقه مکران

(۳) فرسایش - منطقه مغان

(۴) زمین‌ساخت صفحه‌ای - منطقه مغان

۱۱۶- به ترتیب نواحی انتقالی طبیعی و زبانی میان جنگل‌های بارانی استوایی و صحرای بزرگ آفریقا و همچنین آمریکا و مکزیک کدام است؟

(۱) استپ - انگلیسی و اسپانیایی

(۲) ساوان - انگلیسی و اسپانیایی

(۳) استپ - انگلیسی و پرتغالی

(۴) ساوان - انگلیسی و پرتغالی

۱۱۷- کدام گزینه از جمله ویژگی‌های هوای گرم محسوب نمی‌شود؟

(الف) کاهش حجم هوا

(ب) صعود به سمت بالا

(ج) نزدیکی مولکول‌های هوا به هم

(د) تسریع حرکت مولکولی

(ه) ایجاد منطقه پرفشار

(و) سنگین شدن هوا

(۱) «الف» - «ب» - «د»

(۲) «الف» - «ج» - «ه»

(۳) «ج» - «ه» - «و»

(۴) «ب» - «د» - «و»

۱۱۸- عامل «جهان شهر» نامیدن یک شهر، کدام است؟

(۱) دارا بودن حداقل ۵ میلیون نفر جمعیت

(۲) تعداد مهاجران بین‌المللی ساکن در آن شهر

(۳) آستانه جمعیتی نفوذ حداقلی در سکونتگاه

(۴) حوزه نفوذ وسیع بین‌المللی

۱۱۹- کدام گزینه به یکی از ویژگی‌های دوران شهرنشینی کند در ایران اشاره دارد؟

- ۱) کاهش روند مهاجرت از روستاها به شهرها از سال ۱۳۳۵
- ۲) کاهش بودجه ذخیره شده در دست دولت در اواخر دهه ۳۰
- ۳) وجود محصولات کشاورزی به عنوان بخش عمده تولیدات داخلی
- ۴) وجود صنایع سنگین به عنوان پرهزینه‌ترین واردات کشور

۱۲۰- روند ایجاد اشکال کارستی چگونه است؟

- ۱) ترکیب آب با دی‌اکسید کربن و هوا ← تولید اسید کربنیک ← حل شدن آهک و گچ در آب ← فرسایش حاصل از خوردگی و انحلال سنگ‌ها
- ۲) ترکیب آب با اسید کربنیک و هوا ← تولید کربن دی‌اکسید ← انحلال خاک و شن در آب ← فرسایش حاصل از خوردگی و انحلال سنگ‌ها
- ۳) ترکیب آب با اسید کربنیک و هوا ← تولید کربن دی‌اکسید ← حل شدن آهک و گچ در آب ← فرسایش حاصل از انباشت ذرات سنگ‌ها
- ۴) ترکیب آب با دی‌اکسید کربن و هوا ← تولید اسید کربنیک ← انحلال خاک و شن در آب ← فرسایش حاصل از انباشت ذرات سنگ‌ها

۱۲۱- براساس اعتقاد مکنندر، هلال خارجی منطقه هارتلند شامل کدام قاره‌ها می‌باشد؟

- ۱) آمریکا، اقیانوسیه و جنوب آفریقا
- ۲) آفریقا، اروپا و آسیا
- ۳) آمریکا، اروپا و شمال آفریقا
- ۴) آسیا، اقیانوسیه و شمال آفریقا

۱۲۲- هریک از موارد داده شده مربوط به کدام مرحله از مدیریت سیل می‌باشد؟

الف) توجه به هشدارهای هواشناسی از طریق رادیو و تلویزیون

ب) ایجاد پایگاه‌های نجات و امداد در مناطق سیل‌خیز

ج) احداث سدهای ذخیره‌ای و سدهای تنظیمی

۱) «الف» و «ب» در حین وقوع و «ج» پیش از وقوع

۲) «ب» و «ج» پیش از وقوع و «الف» در حین وقوع

۳) «الف» در حین وقوع و «ب» و «ج» بعد از وقوع

۴) «الف» پیش از وقوع و «ب» بعد از وقوع «ج» در حین وقوع

۱۲۳- اگر جابه‌جایی صفحه‌ای واگرا و همگرا باشد، با توجه به موارد ذکر شده کدام گزینه درست است؟

الف) کمربند کوهستانی آلپ- هیمالیا

ب) کمربند میانی اقیانوس اطلس

ج) کمربند اطراف اقیانوس آرام

۱) «الف» و «ب» واگرا و «ج» همگرا

۲) «الف» همگرا و «ب» و «ج» واگرا

۳) «الف» و «ج» همگرا و «ب» واگرا

۴) «ب» همگرا و «الف» و «ج» واگرا

۱۲۴- با توجه به عبارت زیر، کدام مورد درست است؟

«اگر سه نقطه کوه جغتای در خراسان رضوی، گردنه آوج در استان قزوین و قله کوه بزمان را به یکدیگر وصل کنیم، مثلثی تشکیل می‌شود که

منطقه کوهستانی مرکزی نامیده می‌شود.»

۱) در این مناطق چندین گل‌فشان وجود دارد که همانند چشمه‌های گلی می‌جوشد که به علت خروج گاز یا بخار آب از اعماق زمین به بالا می‌آیند.

۲) در هوازدگی فیزیکی، سنگ‌های این منطقه در نتیجه اختلاف دما، گرم و سرد شدن و یا انبساط و انقباض، به قطعات کوچک‌تر خرد می‌شوند.

۳) در نتیجه برخورد صفحه عربستان و صفحه اوراسیا به وجود آمده است و گنبد‌های نمکی زیبایی را به وجود آورده است.

۴) این کوه‌ها به شکل منظم و موازی از شمال غربی ایران تا جنوب شرقی امتداد دارند.

۱۲۵- با توجه به تصویر، کدام عبارت مفهوم درستی را منتقل می‌کند؟

۱) قبل از ساخت و ساز در سطوح شیبدار، مطالعات خاک‌شناسی و پایداری زمین انجام پذیرد.

کارهای ایمن‌سازی مانند مقاوم‌سازی لوله‌های انتقال انرژی، پایدارسازی سطوح شیبدار و

نظایر آن انجام پذیرد.

۲) یکی از اقداماتی که بعد از وقوع زمین‌لغزش می‌توان انجام داد ساماندهی شبکه زهکشی

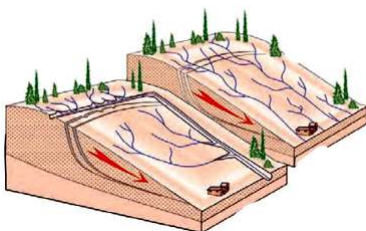
سطح توده لغزشی می‌باشد.

۳) برای ساختمان‌سازی باید از شیب‌های تند، لبه‌های پرتگاهی، کناره‌های پرشیب رودها و

دامنه‌های پرشیب دره‌ها پرهیز کرد.

۴) با هدایت انشعابات شبکه زهکشی به سوی یک کانال مصنوعی، نفوذپذیری و سرعت تخلیه

روان آب افزایش و زمین‌لغزش کاهش می‌یابد.





۱۲۶- در کدام گزینه لفظ «سرو»، بر لازمهٔ آن دلالت دارد؟

- (۱) درخت سرو حیاط خانهٔ مادر بزرگ، زخم برداشته است.
- (۲) سرو ابرکوه، عمر تقریبی ۴۵۰۰ ساله دارد و پیرترین درخت ایران و آسیا محسوب می‌شود.
- (۳) سروقامتان تیم ملی والیبال ایران در یک نبرد پایاپای موفق به شکست تیم ملی ایتالیا شدند.
- (۴) جوانان غیور ایران در طول تاریخ، همچون سرو، تنومند و استوار ایستاده‌اند و از این سرزمین محافظت کرده‌اند.

۱۲۷- اگر رابطهٔ «الف» با «ب» عموم و خصوص من وجه باشد و «الف» اعم از «ج» باشد، کدام نسبت ممکن نیست میان «ب» و «ج» برقرار شود؟

- (۱) تساوی (۲) تباین (۳) عموم و خصوص مطلق (۴) عموم و خصوص من وجه

۱۲۸- کدام تعریف، جامع و مانع نیست؟

- (۱) مربع: متوازی‌الاضلاع با اضلاع برابر
- (۲) دایره: شکل منحنی
- (۳) اسم: کلمه‌ای دارای معنای مستقل
- (۴) خفاش: پرندهٔ گوشتخوار

۱۲۹- کدام عبارت بیانگر یک استقرای تعمیمی است؟

- (۱) تمام جانوران برای رشد کافی نیازمند تغذیهٔ مناسب هستند، پس انسان هم باید به برنامهٔ غذایی خود توجه کند.
- (۲) سعید هر بار که برای مأموریت به خارج از کشور می‌رود، به‌عنوان سوغاتی شکلات می‌آورد، پس حالا هم که به اصفهان رفته، شکلات می‌آورد.
- (۳) تکیهٔ بازار بزرگ تهران قریب به یک قرن است که در روز عاشورا دستهٔ عزاداری برپا می‌کند، پس امسال هم در روز عاشورا این برنامه اجرا می‌شود.
- (۴) در انتخابات ریاست‌جمهوری که بیش از هفتاد درصد افرادی که می‌توانستند رأی دهند، شرکت کرده بودند، آقای «الف» به‌عنوان رئیس‌جمهور انتخاب شد.

۱۳۰- اگر بدانیم که «هر غیر الف، غیر ب است» می‌توان نتیجه گرفت که

- (۱) هیچ الف ب نیست. (۲) هر ب الف است. (۳) بعضی الف ب نیست. (۴) بعضی ب غیر الف است.

۱۳۱- کدام عبارت در مورد یک قیاس اقتراعی معتبر، درست است؟

- (۱) هر یک از موضوع و محمول نتیجه که علامت منفی دارند، در مقدمات نیز باید علامت منفی داشته باشند.
- (۲) اگر یکی از مقدمات قیاسی موجب جزئی باشد، حدوسط در مقدمهٔ دیگر باید علامت مثبت بگیرد.
- (۳) اگر حدوسط در نتیجه علامت مثبت بگیرد؛ در مقدمات نیز باید علامت مثبت داشته باشد.
- (۴) اگر حدوسط در یک مقدمه مفرد است، باید در مقدمهٔ دیگر نیز مفرد باشد.

۱۳۲- کدام گزینه می‌تواند ترتیب درستی برای بنیادی‌تر بودن گزاره‌های زیر، نسبت به یکدیگر باشد؟

(الف) توان شناختی عقل انسان، محدود به تحلیل داده‌های تجربی نیست.

(ب) خداوند خالق هستی است و هیچ چیزی از او بی‌نیاز نیست.

(ج) هستی به دو قسم مادی و غیرمادی تقسیم می‌شود.

(د) اخلاقی بودن، از انسانیت، قابل تفکیک نیست.

(۱) «الف» - «ب» - «ج» - «د»

(۲) «ج» - «ب» - «د» - «الف»

(۳) «الف» - «ج» - «ب» - «د»

(۴) «ج» - «ب» - «د» - «الف»

۱۳۳- با توجه به رابطهٔ فلسفهٔ هرکس و معنای زندگی او، کدام عبارت دربارهٔ سوفیست‌ها درست است؟

- (۱) باور ابتدایی سوفیست‌ها به بی‌اعتباری حقیقت و واقعیت، تعیین‌کنندهٔ معنای زندگی آن‌ها بود.
- (۲) همهٔ اهداف سوفیست‌ها بر اساس باور آن‌ها به بی‌اعتباری مطلق حقیقت و واقعیت تعیین شده بود.
- (۳) سوفیست‌ها هم مانند همهٔ مردم بر اساس استدلال‌های خود، به باورهایی رسیده بودند که سازندهٔ فلسفهٔ آنان بود.
- (۴) سوفیست‌ها به سبب برخی عناصر تشکیل‌دهندهٔ معنای زندگی خود به آنجا رسیدند که اصل واقعیت را انکار کردند.

۱۳۴- کدام عبارت درست است؟

- (۱) مبانی شناخت تجربی، تجربی هستند و حس چون قادر به تشخیص خطاهای خود است، ابزاری معتبر برای شناخت است.
- (۲) شناخت ابزارهای شناخت انسان، کار عقل محض است؛ اما ادراک اینکه «الان شادمان هستم»، توسط عقل صورت نمی‌گیرد.
- (۳) یک فیزیک‌دان اگر نپذیرد که «هر چیزی نیازمند علت است»، نمی‌تواند قواعد میان پدیده‌های جهان طبیعت را شناسایی کند.
- (۴) شهود وحیانی برخلاف معارف وحیانی، مخصوص پیامبران است و شناخت شهودی، تنها شناختی است که واسطهٔ استدلال ندارد.

۱۳۵- کدام عبارت نادرست است؟

- (۱) پراگماتیست‌ها هدف خود را شناخت واقعیت اشیاء قرار نمی‌دهند.
- (۲) افلاطون، علاوه بر عقل و حس، شهود قلبی را نیز معرفت معتبر می‌داند.
- (۳) نسبی‌گرایان، برخی معرفت‌های انسان را مطلق و برخی دیگر را نسبی می‌دانند.
- (۴) عموم فیلسوفان مسلمان، هر سه ابزار حس و عقل و قلب را در جای خود معتبر می‌دانند.

۱۳۶- کدام گزینه بیانگر تفاوت دیدگاه دکارت و ملاصدرا درباره حقیقت انسان است؟

- (۱) روح و جسم با یکدیگر تفاوت دارند.
- (۲) روح و جسم با یکدیگر مرتبط‌اند.
- (۳) جسم، ابزاری برای روح انسان است.
- (۴) بدن و نفس، دو روی یک سکه‌اند.

۱۳۷- درباره قاعده «آنچه برای خود می‌پسندی، برای دیگران هم بپسند» کدام مورد بهترین تحلیل مقایسه‌ای را از نگاه کانت و طبیعت‌گرایان ارائه کرده است؟

- (۱) کانت برخلاف طبیعت‌گرایان معتقد است که اگر گاهی امور پسندیده برخلاف وجدان درونی انسان باشند، نباید مبنای عمل اخلاقی قرار بگیرند.
- (۲) این قاعده مربوط به فلسفه اخلاق طبیعت‌گرایان است و برای تأمین منافع فرد در جامعه وضع شده است؛ لذا کانت آن را یک قاعده اخلاقی نمی‌داند.
- (۳) کانت و طبیعت‌گرایان این قاعده را با معنا و تفسیر یکسان، به‌عنوان یک قانون اخلاقی می‌پذیرند ولی روشی که برای درک آن به کار می‌برند، متفاوت است.
- (۴) هر دو قاعده را قبول دارند ولی کانت ملاک امور پسندیده را فرمان عقل می‌داند درحالی‌که مقصود طبیعت‌گرایان از امر پسندیده، امری است که تأمین‌کننده منفعت است.

۱۳۸- کدام مورد می‌تواند دلیل معتبری برای مغایرت وجود و ماهیت تلقی شود؟

- (۱) در مواجهه با حوادث، می‌کوشیم علت آن‌ها را پیدا کنیم.
- (۲) وجود به واقعیت خارجی اطلاق می‌شود و ماهیت به امر ذهنی.
- (۳) ماهیت دارای اجزای مفهومی است درحالی‌که وجود، اجزا ندارد.
- (۴) می‌توان وجود را به ماهیت نسبت داد ولی برعکس این کار ممکن نیست.

۱۳۹- کدام گزینه را می‌توان به‌عنوان یکی از نتایج اصل ضرورت بخشی علت به معلول دانست؟

- (۱) ممکن‌الوجود بالذات، از حیث وجود، یا واجب‌الوجود بالغیر می‌شود یا ممتنع‌الوجود بالغیر.
- (۲) می‌توان برای جلوگیری از حوادث مخرب طبیعی، آن‌ها را پیش‌بینی کرد و حتی از آن‌ها پیشگیری نمود.
- (۳) دانشمندان و پژوهشگران با آرامش خاطر و به دور از شک و شبهه، به تلاش برای کشف علت پدیده‌ها می‌پردازند.
- (۴) در صورت فراهم بودن مجموعه علت‌های ناقصه یک پدیده، تحقق آن پدیده، امری قطعی و اجتناب‌ناپذیر خواهد بود.

۱۴۰- کدام مورد را می‌توان شامل انکاری مستقیم، بر معنای اول اتفاق دانست؟

- (۱) چو بد کردی مشو ایمن ز آفات
- (۲) از مکافات عمل غافل مشو
- (۳) دهقان سالخورده چه خوش گفت با پسر
- (۴) خرما نتوان خورد از این خار که کشتیم

۱۴۱- کدام گزینه وجه اشتراک دیدگاه دکارت، کانت، کرگور و ابن‌سینا در بحث خداشناسی است؟

- (۱) استدلال بر خداوند، پیش‌نیاز باور و ایمان به اوست.
- (۲) تا به خداوند باور نداشته باشیم، زندگی معنادار نمی‌شود.
- (۳) خداوند، واقعیتی خارجی است و نمی‌تواند صرفاً در ذهن باشد.
- (۴) در استدلال بر خداوند، باید ابتدا موجودات این جهان را بررسی کنیم.

۱۴۲- کدام عبارت درست است؟

- (۱) هیوم معرفت عقلی را می‌پذیرد اما تلاش می‌کند تا جایی که امکان دارد، از تجربه بهره ببرد.
- (۲) بیکن، تجربه را بهترین روش برای رسیدن به شناخت می‌دانست و معرفت تحلیل عقلی را تا حدی قبول داشت.
- (۳) بیکن با تلقی قواعد عقلی محض به‌عنوان بت‌های ساخته شده توسط فلاسفه گذشته، به‌طور کامل از عقل‌گرایان جدا شد.
- (۴) هیوم با منحصر کردن روش شناخت واقعیت، در شناخت تجربی و حسی، امری که در حوزه تجربه نیستند را فاقد معنا دانست.

۱۴۳- با توجه به دیدگاه‌های شیخ‌الرئیس یا شیخ اشراق، کدام گزینه در تبیین شُور عالم طبیعت از جمله زلزله یا سیل، درست نیست؟

- (۱) همه چیز در جهان پرتوی از نورالانوار است پس سیل یا زلزله هم از اشعه آن نور مطلق هستند؛ نه شر واقعی
- (۲) تمام مراتب هستی به‌جز خدا، ترکیب نور و ظلمت‌اند؛ پس سیل و زلزله هم ترکیبی از نور و ظلمت هستند، نه ظلمت محض.
- (۳) اگر همه توجه خود را معطوف سیل یا زلزله کنیم، آن‌ها را شر می‌یابیم؛ اما در نظام کلی طبیعت، باید آن‌ها را آمیخته‌ای از خیر و شر دانست.
- (۴) با بررسی رابطه پدیده‌ها با ماوراء طبیعت از ظاهر آن‌ها عبور می‌کنیم و به باطن آن‌ها می‌رسیم و درمی‌یابیم که همه آن‌ها در یک نظام احسن، نقش کمالی خود را ایفا می‌کنند.

۱۴۴- بر اساس مبانی حکمت متعالیه، کدام عبارت دقیق‌تر است؟

- (۱) بر اساس اصالت وجود، مفهوم وجود برخلاف مفهوم ماهیت، یک واقعیت خارجی است.
- (۲) تفاوت مراتب در وجود، به خود وجود بازمی‌گردد، چون ظلمت نیز از وجود ناشی شده است.
- (۳) تکثر واقعی در وجود، به معنای وجودهای مختلف نیست، بلکه به معنای تفاوت در رتبه وجودی اشیاء است.
- (۴) آنچه به‌عنوان ماهیات می‌شناسیم، بازتابی است که از رتبه وجودی یک واقعیت، در ذهن ما منعکس شده است.

۱۴۵- در کدام مورد، همگی آثاری از استاد مطهری‌اند که همگی را می‌توان فلسفی محض دانست؟

- (۱) فلسفه تاریخ- حرکت و زمان- شرح منظومه حاج ملاهادی سبزواری
- (۲) مقالات فلسفی- درس‌های کتاب شفای ابن‌سینا- بدایة الحکمه
- (۳) فلسفه اخلاق- عدل الهی- شرح منظومه حاج ملاهادی سبزواری
- (۴) انسان و سرنوشت- عدل الهی- مقالات فلسفی



۱۴۶- به ترتیب کدام مورد ناظر به ویژگی «ریسک‌پذیر» بودن نیست و از چه طریقی امکان افزایش سرمایه در شرکت‌ها وجود دارد؟

- (۱) راه‌اندازی فعالیت جدید با شجاعت- از طریق امکان جذب افراد توانمندتر
- (۲) وفق دادن خود با شرایط بازار در موقعیت‌های مختلف- از طریق امکان قیمت‌گذاری پایین‌تر نسبت به رقبا
- (۳) به میدان آوردن پس‌انداز و خوش‌نامی- از طریق افزایش تعداد سهام‌داران
- (۴) توانایی حل مسئله در برابر مشکلات- از طریق افزایش سرمایهٔ سهام‌داران

۱۴۷- به ترتیب کدام مورد منجر به کمیابی منابع خواهد شد و «پس‌انداز کمتر برای نیازهای آینده» مربوط به کدام «اشتباه رایج در تصمیم‌گیری» است؟

- (۱) عدم امکان صادرات و واردات با دیگر کشورها- اثرگذاری حقه‌های فروش بر تصمیم‌گیری
- (۲) عدم امکان استفاده‌های مختلف از منابع، در آن واحد- اعتمادبه‌نفس بیش از حد یا خودرأی بودن
- (۳) پایان‌پذیر بودن منابع- اثرگذاری حقه‌های فروش بر تصمیم‌گیری
- (۴) اشتباه در ترسیم قید بودجه- اعتمادبه‌نفس بیش از حد یا خودرأی بودن

۱۴۸- یک کارگاه تولید کیف ورزشی با ۱۵ نفر کارگر و یک مدیرعامل، به شرح زیر فعالیت می‌نماید. بر این اساس، سود واقعی سالانهٔ این بنگاه

اقتصادی چقدر است؟

■ اجارهٔ ماهانهٔ کارگاه ۵۰ میلیون تومان

■ هزینهٔ خرید مواد اولیهٔ ماهانه $\frac{1}{6}$ اجارهٔ سالانهٔ کارگاه

■ حقوق ماهانهٔ هر کارگر ۲۰ میلیون تومان

■ حقوق ماهانهٔ کارفرما در صورت استخدام تمام‌وقت در یک شرکت خصوصی، ۴۵ میلیون تومان

■ هزینهٔ آب، برق، گاز و اینترنت سالانه ۱۰ درصد حقوق سالانهٔ کارگران

■ ماهانه ۲۵۰ عدد کیف ورزشی تولید و هریک به قیمت ۳ میلیون تومان فروخته می‌شود.

■ تجهیزات تولید (سرمایهٔ فیزیکی) معادل ۷۵۰ میلیون تومان

■ حقوق ماهانهٔ مدیرعامل، ۴۰ میلیون تومان

(۱) ۲,۰۱۰,۰۰۰,۰۰۰ تومان (۲) ۹۳۰,۰۰۰,۰۰۰ تومان (۳) ۱,۴۷۰,۰۰۰,۰۰۰ تومان (۴) ۷,۵۳۰,۰۰۰,۰۰۰ تومان

۱۴۹- کدام گزینه مبین پاسخ صحیح پرسش‌های زیر است؟

الف) کدام مورد ارتباط بیشتری با مفهوم «هزینهٔ فرصت اجتماع» دارد؟

ب) کدام مورد در رابطه با واقعیت نادرست است؟

(۱) الف) دومین گزینه از دست رفته در هنگام انتخاب

ب) نزولی بودن منحنی تقاضا، به معنای رابطهٔ عکس قیمت و میزان تقاضای یک کالا است.

(۲) الف) صرف زمان برای تولید کالاهای مجانی

ب) کاهش درآمد مصرف‌کنندگان، منجر به افزایش تقاضای کالاهای پست خواهد شد.

(۳) الف) صرف زمان برای تولید کالاهای مجانی

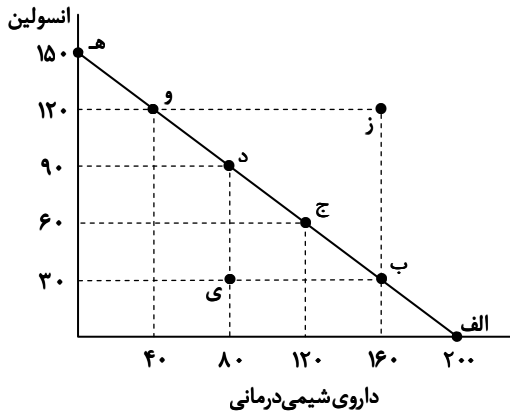
ب) افزایش قیمت یک کالا، علاوه بر افزایش عرضهٔ آن، منجر به افزایش تقاضای کالای مکمل آن نیز نخواهد شد.

(۴) الف) دومین گزینه از دست رفته در هنگام انتخاب

ب) در صورت کاهش قیمت یک کالا، با افزایش تقاضای کالای جانشین آن نیز مواجه خواهیم شد.

محل انجام محاسبات:

۱۵۰- با توجه به منحنی مرز امکانات تولید زیر که مربوط به یک شرکت دارویی می‌باشد، چنانچه قیمت فروش هر واحد «انسولین» ۸۰۰ هزار تومان و قیمت فروش هر واحد «داروی شیمی درمانی» ۶۵۰ هزار تومان باشد، کدام گزینه پاسخ سؤالات زیر را به ترتیب در خود جای داده است؟



■ اگر این شرکت تصمیم بگیرد به جای ۸۰ واحد داروی شیمی درمانی، ۱۶۰ واحد تولید نماید، هزینه فرصت این تصمیم چند ریال خواهد بود؟

■ در صورت تولید در نقطه «ی»، چند واحد «انسولین» به دلیل عدم تخصیص بهینه منابع، تولید نمی‌شود؟

■ با ورود ماشین‌آلات جدید با فناوری بالا به خط تولید «انسولین و داروهای شیمی درمانی» این شرکت، کدام تغییر در مرز امکانات تولید قابل پیش‌بینی است؟

- (۱) ۶۰ واحد- انتقال به بالا و راست
- (۲) ۸۰ واحد- جابه‌جایی به سمت راست و پایین
- (۳) ۸۰ واحد- جابه‌جایی به سمت راست و پایین
- (۴) ۶۰ واحد- انتقال به بالا و راست

۱۵۱- کدام مورد در رابطه با «مالیات‌های غیرمستقیم» نادرست است؟

- (۱) یکی از نمونه‌های بارز این نوع مالیات، مالیات بر مصرف است که در صورت افزایش میزان خرید، با افزایش میزان مالیات نیز مواجه خواهیم بود.
- (۲) تفاوت مالیات مستقیم و این نوع مالیات‌ها آن است که در مالیات غیرمستقیم، مالیات به صورت بخشی از قیمت کالا از مشتری گرفته می‌شود.
- (۳) آن دسته از مالیاتی که از تفاوت بین ارزش کالا و خدمات عرضه‌شده با ارزش کالا و خدمات خریداری‌شده در دوره‌ای مشخص اخذ می‌شود، ذیل این نوع مالیات قرار دارد.

(۴) مبنای این نوع مالیات، درآمد اشخاص است، به نحوی که مالیات بر حقوق، یکی از مهم‌ترین مصادیق این نوع مالیات به‌شمار می‌رود.

۱۵۲- به ترتیب «عدم استفاده صحیح از منابع و سرمایه‌ها» نتیجه چیست و کدام مورد از راه‌های رسیدن به وضعیت «استحکام اقتصادی» به‌شمار می‌رود؟

- (۱) عدم رعایت اصل مزیت‌های مطلق و نسبی - تأمین برخی نیازهای مهم و اساسی در داخل با خلق مزیت‌های جدید اقتصادی
- (۲) عدم رعایت اصل مزیت‌های مطلق و نسبی - صرف‌نظر از موقعیت رقبا
- (۳) روی آوردن به تجارت بین‌الملل به دلیل تفاوت اقلیمی - توجه بیشتر به موقعیت صنایع داخلی
- (۴) روی آوردن به تجارت بین‌الملل به دلیل تفاوت اقلیمی - فاصله گرفتن از وضعیت تک‌محصولی

۱۵۳- جدول زیر، مراحل تولید پوشاک را نشان می‌دهد. چنانچه نرخ مالیات بر ارزش افزوده ۱۰ درصد باشد، کدام گزینه پاسخ سؤالات زیر را دربردارد؟

محصول	قیمت (تومان)
۱ پنبه	۵۲,۰۰۰
۲ نخ	۷۵,۰۰۰
۳ پارچه	۱۲۰,۰۰۰
۴ پوشاک	۲۷۵,۰۰۰

- مالیات بر ارزش افزوده خالص مرحله تولید و فروش پارچه چند تومان است؟
- قیمت فروش پوشاک با احتساب مالیات بر ارزش افزوده چند تومان است؟
- اعتبار مالیاتی فروشنده نخ چند تومان است؟
- مجموع مالیات بر ارزش افزوده جمع‌آوری شده چند تومان است؟

- (۱) ۱۲,۰۰۰ - ۲۷,۵۰۰ - ۲,۳۰۰ - ۵۲,۲۰۰
- (۲) ۴,۵۰۰ - ۳۰۲,۵۰۰ - ۵,۲۰۰ - ۲۷,۵۰۰
- (۳) ۱۲,۰۰۰ - ۳۰۲,۵۰۰ - ۵,۲۰۰ - ۵۲,۲۰۰
- (۴) ۴,۵۰۰ - ۲۷,۵۰۰ - ۲,۳۰۰ - ۲۷,۵۰۰

محل انجام محاسبات:

۱۵۴- پاسخ پرسش‌های زیر در کدام گزینه مطرح شده است؟

الف) مطابق با معیار بانک جهانی:

ب) جزء دوم و چهارم کدام گزینه از اقداماتی است که دولت برای مبارزه با فقر و بیکاری به کار می‌برد؟

۱) الف) در کل جهان، ۴/۱ میلیارد نفر در فقر مطلق به سر می‌برند.

ب) حمایت از شرکت‌های تولیدی- اجرای سیاست‌های فقرزدایی- فعالیت‌های جهادی- تأسیس صندوق‌های قرض‌الحسنه

۲) الف) افرادی که زیر ۱/۹ دلار در روز درآمد دارند، زیر خط فقر مطلق هستند.

ب) فعالیت‌های جهادی- از بین بردن پیچ‌وخم‌های اداری سازمان‌ها- مبارزه با فساد- ایجاد نهادهای توانمندسازی

۳) الف) افرادی که زیر ۱/۹ دلار در روز درآمد دارند، زیر خط فقر مطلق هستند.

ب) تأسیس صندوق‌های قرض‌الحسنه- مبارزه با فساد- فعالیت‌های جهادی- حمایت از شرکت‌های تولیدی

۴) الف) در کل جهان، ۴/۱ میلیارد نفر در فقر مطلق به سر می‌برند.

ب) مبارزه با فساد- تأسیس صندوق‌های قرض‌الحسنه- فعالیت‌های جهادی- ایجاد نهادهای توانمندسازی

۱۵۵- کدام گزینه می‌تواند به درستی، جای خالی عبارت‌های زیر را تکمیل کند؟

الف) در فقر نسبی همیشه تعریف فقر نسبت به صورت می‌گیرد. از این رو معیار فقر

ب) «هرگاه فردی بخواهد به کشورهای اروپایی سفر کند می‌تواند پول‌های خود را به «یورو» تبدیل کند.» این مطلب بیانگر وظیفه پول به عنوان

ج) «هرگاه جامعه‌ای بتواند با به‌کارگیری روش‌های بهتر و فناوری مناسب‌تر، ظرفیت تولیدی خود را افزایش دهد و درآمد بیشتری کسب کند.» در این حالت می‌گوییم به دست یافته است.

د) شاخص‌های پایداری محیطی مثل کاهش آلاینده‌های محیط‌زیست و گازهای گلخانه‌ای، نقصان منابع طبیعی و تغییرات نواحی جنگلی در گزارش‌های منعکس می‌شود.

۱) الف) وضعیتی که در آن هستیم- در نواحی و زمان‌های مختلف متفاوت است.

ب) وسیله حفظ ارزش (ج) رشد اقتصادی (د) پیشرفت اقتصادی

۲) الف) میزان درآمد افراد برای تأمین احتیاجات اولیه زندگی- به وضعیت نسبی رفاه گروه‌ها و طبقات مختلف مردم برمی‌گردد.

ب) وسیله سنجش ارزش (ج) توسعه اقتصادی (د) پیشرفت اقتصادی

۳) الف) میزان درآمد افراد برای تأمین احتیاجات اولیه زندگی- به وضعیت نسبی رفاه گروه‌ها و طبقات مختلف مردم برمی‌گردد.

ب) وسیله حفظ ارزش (ج) توسعه اقتصادی (د) توسعه انسانی

۴) الف) وضعیتی که در آن هستیم- در نواحی و زمان‌های مختلف متفاوت است.

ب) وسیله سنجش ارزش (ج) رشد اقتصادی (د) توسعه انسانی

۱۵۶- با توجه به جدول روبه‌رو که مربوط به داده‌های آماری از جمعیت کشور «الف» است، پاسخ صحیح سؤالات زیر کدام است؟

الف) نرخ بیکاری در این کشور کدام است؟

ب) جمعیت افراد زیر ۱۵ سال چقدر است؟

جمعیت شاغل	$\frac{7}{4}$ جمعیت غیرفعال
جمعیت فعال	۲/۵ برابر جمعیت غیرفعال
جمعیت غیرفعال	۲۰٪ جمعیت کل کشور
جمعیت کشور	۱۶۰,۰۰۰,۰۰۰ نفر

۱) الف) ۳۰ درصد (ب) ۴۸,۰۰۰,۰۰۰ نفر

۲) الف) ۲۸ درصد (ب) ۴۸,۰۰۰,۰۰۰ نفر

۳) الف) ۲۸ درصد (ب) ۱۱۲,۰۰۰,۰۰۰ نفر

۴) الف) ۳۰ درصد (ب) ۱۱۲,۰۰۰,۰۰۰ نفر

محل انجام محاسبات:

۱۵۷- کدام گزینه پاسخ درست و کامل پرسش‌های زیر است؟

- الف) دوره پایانی حکومت صفویه در ایران، با تغییر و تحول سریع در اروپا مصادف بود. بر این اساس: کدام عامل موجب تسریع جریان توسعه این کشورها شد و چگونه این کشورها توانستند به ثروت‌اندوزی بپردازند؟
- ب) در دوران پهلوی، افزایش درآمدهای نفتی چه نتایجی را به دنبال داشت؟
- ۱) الف) رقابت شدید نظامی و تجاری این کشورها با یکدیگر- با چنگ انداختن بر دارایی‌های سایر ملت‌های جهان
ب) افزایش قدرت اقتصادی دولت- ساخت‌وساز بسیاری از کارخانجات بزرگ و زیرساخت‌های صنعتی
۲) الف) چنگ انداختن بر دارایی‌های سایر ملت‌های جهان- با نوسازی سریع صنایع و تولیدات
ب) نوسازی سازمان‌ها و تشکیلات دولتی- اجرای برنامه‌هایی موسوم به انقلاب سفید
۳) الف) استعمار کشورهای دیگر- با گسترش تولید و صادرات محصولات
ب) تبدیل ایران به بازار مصرفی کالاهای کشورهای صنعتی- واگذاری منابع نفتی و معدنی به بیگانگان
۴) الف) تجهیز ناوگان‌های نظامی خود- با رشد مطلوب در روند تجارت و صادرات
ب) حضور گسترده دولت در عرصه اقتصاد- پدید آمدن نظام نوینی در مالیات‌ستانی و بودجه‌بندی
- ۱۵۸- کدام گزینه بیانگر عبارتهای نادرست است؟

- الف) اگر مفهوم اتلاف را به معنای دورریختن و هدردادن منابع در نظر بگیریم، اسراف، مفهومی عام‌تر از اتلاف است.
ب) یکی از روش‌های زمان‌بر جهت افزایش میزان عرضه در زمان تورم، این است که دولت از طریق افزایش واردات، بازار را تنظیم می‌کند.
ج) پرداخت خمس موجب توزیع مجدد ثروت در جامعه و گسترش عدالت اقتصادی می‌شود.
د) در اندازه‌گیری تولید ناخالص داخلی، خدماتی مانند لوله‌کشی و معاینه پزشکی تولید محسوب نمی‌شوند و در محاسبات لحاظ نمی‌گردند.
ه) بانک‌ها سه نوع حساب اصلی برای سرمایه‌گذاری دارند که شامل: حساب‌های سرمایه‌گذاری کوتاه‌مدت، میان‌مدت و بلندمدت است.
- ۱) «ب»، «ج»، «ه» ۲) «ب»، «د»، «ه» ۳) «الف»، «ج» ۴) «الف»، «د»

۱۵۹- جدول زیر مربوط به وضعیت توزیع درآمد کشور فرضی «A» در سال

وضعیت توزیع درآمد کشور A در سال	
۳	سهم دهک اول
۴	سهم دهک دوم
؟	سهم دهک سوم
۷	سهم دهک چهارم
۸	سهم دهک پنجم
؟	سهم دهک ششم
۱۰	سهم دهک هفتم
۱۲/۵	سهم دهک هشتم
۱۵	سهم دهک نهم
؟	سهم دهک دهم
۱۰۰ درصد درآمد ملی	۱۰۰ درصد جمعیت کشور

۲۰۲۴ میلادی است. چنانچه نسبت ۲۰ درصد بالای این جامعه به ۲۰ درصد پایین آن، عدد ۶ باشد، همچنین مجموع جمعیت دهک‌های چهارم تا هفتم برابر با ۳۶ میلیون نفر باشد و اختلاف سهم دهک سوم و هشتم برابر با ۸ درصد باشد، بر این اساس، کدام گزینه پاسخ درست پرسش‌های زیر، به ترتیب خواهد بود؟

- سهم دهک‌های سوم، ششم و دهم، به ترتیب از راست به چپ، کدام است؟
- چنانچه شاخص دهک کشور فرضی «C» در همین سال عدد ۱۰ باشد، توزیع درآمد در کدام کشور نامناسب‌تر است؟
- اگر «درآمد ناخالص ملی سرانه» این جامعه فرضی ۱۳۵۰ دلار باشد، درآمد ناخالص ملی این کشور کدام است؟

۱) ۵، ۸/۵، ۲۸-A-۱۲۱،۵۰۰ میلیون دلار

۲) ۴/۵، ۹، ۲۷-C-۱۲۱،۵۰۰ میلیون دلار

۳) ۴/۵، ۹، ۲۷-A-۱۵،۰۰۰ میلیون دلار

۴) ۵، ۸/۵، ۲۸-C-۱۵،۰۰۰ میلیون دلار

محل انجام محاسبات:

۱۶۰- کدام گزینه بیانگر پاسخ درست و کامل پرسش‌های زیر است؟

الف) کدام گزینه در رابطه با مفهوم «خرید مقایسه‌ای» درست نمی‌باشد؟

ب) در هریک از موقعیت‌های زیر بهترین راه سرمایه‌گذاری و پس‌انداز کدام است؟

■ مریم ۳۰ میلیون تومان دارد و اعتقاد دارد که نرخ سود در سال آینده کاهش می‌یابد؛ لذا می‌خواهد نرخ سودش تغییری نکند.

■ علی ۱۰ میلیون تومان دارد و می‌داند که اقتصاد درگیر تورم است و می‌خواهد پولش را پس‌انداز کند.

۱) الف) خرید مقایسه‌ای زمان‌بر است و ممکن است هزینه‌بر نیز باشد.

ب) حساب سپرده سرمایه‌گذاری بلندمدت - خرید طلا

۲) الف) در خرید مقایسه‌ای، ویژگی‌ها یا ارزش بیشتری را با همان مقدار پول و با عملکرد بهتر می‌توان دریافت کرد.

ب) حساب سپرده سرمایه‌گذاری کوتاه‌مدت - خرید سهام

۳) الف) در خرید مقایسه‌ای گاهی از روش‌ها و فنون مختلفی همچون بزرگ‌نمایی و تبلیغات کاذب استفاده می‌شود؛ لذا آشنایی با این فنون می‌تواند در تصمیم‌گیری درست برای خرید کمک کند.

ب) حساب سپرده سرمایه‌گذاری بلندمدت - خرید طلا

۴) الف) دومین مرحله خرید مقایسه‌ای «ارزیابی» می‌باشد.

ب) حساب سپرده سرمایه‌گذاری کوتاه‌مدت - خرید سهام

محل انجام محاسبات:

اسامی هیأت علمی آزمون‌های ویژه داوطلبان کنکور ۱۴۰۴ گروه علوم انسانی

مدیرگروه	عنوان درس	مسئول درس	طراحان	دستیار مسئول درس
سید امیرمحمد سید شاکری	ریاضی	حسین افسری	وحید رباعی	حسین اسدزاده مهدی پوررضایی
علی اکبر آخوندی	علوم و فنون ادبی	محمد رضا پیرو	ابوالفضل قاضی - علی عطری - محمد رضا لمسه‌چی - عماد فیض‌آبادی	حسننا محمدی
	جامعه‌شناسی	الهام رضایی	آزیتا بیدقی - فروغ تیموریان - علیرضا مختاری - محمد زمان کبیر	فاطمه صفری
	روان‌شناسی	سیده ضحی سکاکی	سیمین زاهدی - سیده ضحی سکاکی - مهدی جاهدی	حسین اصفهانی
	عربی	پویا رضاداد	کاظم غلامی - اسرافیل قربان‌پور - حمید جوهری مجد پدرام علیمردادی - پویا رضاداد - عرفان جالبیزی	-
	تاریخ	مهسا اصغری	شهرام امامی - بهروز یحیی - نگار مروتی - فاطمه نیتی	ثنا کاشیان
	جغرافیا	الناز گنج‌کار	بهروز یحیی - شهرام امامی - نگار مروتی	الهه ریاحی‌نسب
	فلسفه و منطق	سعید رحیمیان	حمید سودیان طهرانی - احمد خداداد حسینی - مهدی لاجوردی علی اکبر آخوندی - سعید رحیمیان	منصور کاظم‌بیگی محمد حسین خدام
	اقتصاد	امیر محمد بیگی	حسین خاکساری - میترا چینی‌ساز - علی محسنی طاہره کریمی - محمد رضا مبارکی - آرش بدری	محمد رضا مبارکی

معاون تولید محتوا: علی الفتی

مدیر واحد آموزش تخصصی: محمد رضا محمد هاشمی

محصولات و خدمات سنجش و ارزشیابی گزینه دو

ویژه داوطلبان کنکور ۱۴۰۴



آزمون آزمایشی



- آزمون های تستی جهت آمادگی در کنکور
- امکان برگزاری به صورت حضوری (با هماهنگی نمایندگی) و آنلاین
- ارائه آبرکارنامه هوشمند با امکان بررسی کامل عملکرد



ارزشیابی تشریحی

- ارزشیابی تشریحی از دروس دارای امتحان نهایی
- برگزاری و تصحیح به روش روبریک نویسی (ارائه بهترین و موثرترین بازخورد)
- سوالات استاندارد و هم سطح با امتحان نهایی

بانک سوال



- دسترسی به بیش از ۱۰۰ هزار سوال تستی و تشریحی
- امکان ساخت تمرین و برگزاری آزمون
- برطرف کردن نقاط ضعف با رفع اشکال هوشمند



آزمونک

- آزمون های آنلاین به صورت تک درس
- امکان مرور و جمع بندی موضوعی و مبحثی
- ارائه کارنامه و گزارش ها در کمتر از ۲۴ ساعت



نمایندگی



داوطلبان کنکور