

# آزمون آزمایشی ۲۳ اردیبهشت ۱۴۰۴

گروه آزمایشی علوم انسانی

ویژه داوطلبان آزمون سراسری ۱۴۰۴

A

دفترچه شماره ۱

وقت پیشنهادی	تا شماره	از شماره	تعداد پرسش	مواد امتحانی
۳۰ دقیقه	۲۰	۱	۲۰	ریاضی
۳۰ دقیقه	۵۰	۲۱	۳۰	ادبیات اختصاصی
۱۳ دقیقه	۶۵	۵۱	۱۵	علوم اجتماعی
۱۲ دقیقه	۸۰	۶۶	۱۵	روان شناسی

مدت پاسخ‌گویی: ۸۵ دقیقه

تعداد کل پرسش‌ها: ۸۰



دانش آموز گرامی، شما می‌توانید با اسکن تصویر روبه‌رو به وسیله گوشی هوشمند و یا تبلت خود، پاسخ‌های تشریحی را مشاهده نمایید.

داوطلب گرامی، جهت استفاده از خدمات خود مانند کارنامه هوشمند بعد از آزمون، بانک سؤال گزینه دو، آزمونک‌ها، رفع اشکال هوشمند، دفترچه پاسخ تشریحی و آرشیو آزمون‌های گزینه دو، با استفاده از نام کاربری و رمز عبور وارد سایت [gozine2.ir](http://gozine2.ir) شوید. در ثبت نام اینترنتی نام کاربری کد ملی شماست و رمز عبور توسط خودتان تعیین شده است. در ثبت نام انفرادی و مدرسه‌ای، نام کاربری و رمز عبور خود را از مدرسه یا نمایندگی شهر خود دریافت نمایید.



وقت پیشنهادی: ۳۰ دقیقه

## ریاضی

ریاضی و آمار ۳: فصل ۲ درس ۲ و فصل ۳ (صفحه ۶۱ تا ۱۰۴)  
ریاضی و آمار ۲: کل کتاب (صفحه ۱ تا ۷۰)۱- اگر گزاره  $p$  دارای ارزش درست باشد، ارزش گزاره  $q \Leftrightarrow (p \Rightarrow q)$  کدام است؟

- (۱) همواره درست (۲) همواره نادرست (۳) هم‌ارزش با  $q$  (۴) هم‌ارزش با  $\sim q$

۲- در تابع  $f(x) = \left[ \frac{x}{2} \right] - x^2$ ، اگر  $A = \{-3, 1, -1\}$  باشد، مجموع اعضای برد تابع کدام است؟ [ ] نماد جزء صحیح است.

- (۱) ۸ (۲) ۱۲ (۳) -۱۴ (۴) -۱۲

۳- کدام گزینه درست است؟

- (۱) در ترکیب شرطی دو گزاره، هرگاه تالی نادرست باشد، گزاره شرطی دارای ارزش نادرست است.  
(۲) ترکیب عطفی دو گزاره، زمانی دارای ارزش درست است که حداقل یکی از دو گزاره درست باشند.  
(۳) ترکیب فصلی دو گزاره، زمانی دارای ارزش نادرست است که حداقل یکی از دو گزاره نادرست باشند.  
(۴) در ترکیب شرطی دو گزاره، هرگاه تالی درست باشد، گزاره شرطی دارای ارزش درست است.

۴- علی استدلال مقابل را انجام داده است که در آن  $a, b$  و  $c$  اعداد حقیقی اند. مقدار کدام شرط را داشته باشد، تا استدلال او بدون ایراد شود؟

- (الف)  $a < b$   
(ب)  $a + c < b + c$   
(پ)  $c(a + c) > c(b + c)$   
(ت)  $ca + c^2 > cb + c^2$   
(ث)  $ca > cb$

- (۱) بزرگ‌تر از صفر باشد. (۲) کوچک‌تر از صفر باشد.  
(۳) مساوی صفر باشد. (۴) هر عدد دلخواهی می‌تواند باشد.

۵- اگر تابع  $f(x) = -x - |x + 2|$  را به صورت یک تابع دوضابطه‌ای بنویسیم، یکی از ضابطه‌ها، تابع ثابت می‌شود. در این حالت، ضابطه این تابع ثابت و دامنه آن کدام است؟

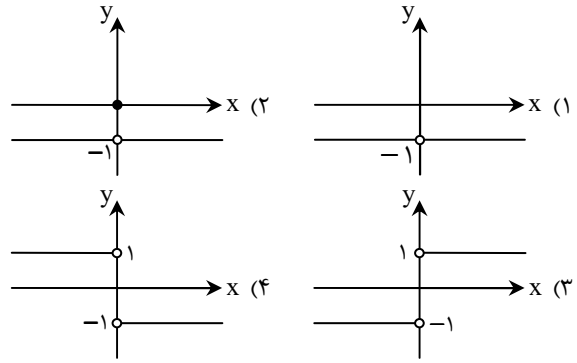
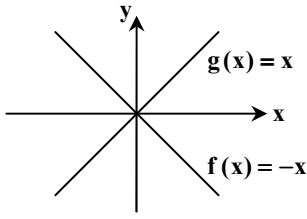
- (۱)  $f(x) = -2$ ,  $x < -2$  (۲)  $f(x) = 2$ ,  $x < -2$   
(۳)  $f(x) = -2$ ,  $x > -2$  (۴)  $f(x) = 2$ ,  $x > -2$

۶- در تابع پلکانی  $f(x) = \begin{cases} 3 & x \geq 1 \\ (k-1)x - 1 & x < 1 \end{cases}$ ، مقدار  $f(0) + k$  کدام است؟

- (۱) ۱ (۲) ۳ (۳) صفر (۴) -۱

محل انجام محاسبات:

۷- نمودار توابع  $f$  و  $g$  به صورت مقابل است. نمودار تابع  $(\frac{f}{g})(x)$  کدام است؟



۸- درآمد ماهیانه ۴ خانواده به صورت مقابل است. اگر در این جامعه، خط فقر به روش میانگین محاسبه شود، دولت حداقل چقدر باید یارانه پرداخت کند تا هیچ خانواده‌ای زیر خط فقر نباشد؟

تعداد افراد خانواده	۲	۳	۴	۵
درآمد خانواده (میلیون تومان)	۲/۴	۳/۶	۲/۸	۱

- (۱) ۱۵۰۰۰۰ تومان
- (۲) ۳۵۰۰۰۰ تومان
- (۳) ۷۵۰۰۰۰ تومان
- (۴) ۵۵۰۰۰۰ تومان

۹- جمله  $n$ ام دنباله حسابی  $۰, -۸, -۵, -۲, ۱, ۴, \dots$  کدام است؟

- (۱)  $a_n = 4 - 3(n + 1)$
- (۲)  $a_n = 4 + 3(n - 1)$
- (۳)  $a_n = -3 + 4(n - 1)$
- (۴)  $a_n = 4 - 3(n - 1)$

۱۰- جمله هفتم یک دنباله هندسی با جمله اول  $-\frac{3}{4}$  و نسبت مشترک ۲ کدام است؟

- (۱) -۴۸
  - (۲) ۴۸
  - (۳) -۹۶
  - (۴) ۹۶
- ۱۱- در یک دنباله حسابی، جمله هفتم برابر ۲۰ و جمله نوزدهم برابر ۸۰ است. جمله بیست و سوم این دنباله کدام است؟
- (۱) ۹۰
  - (۲) ۱۰۰
  - (۳) ۱۱۰
  - (۴) ۱۲۰

۱۲- در دنباله‌ای با رابطه بازگشتی  $a_3 = 7$ ،  $a_{n+1} = 3 + a_n$ ، مجموع ۱۰ جمله اول دنباله کدام است؟

- (۱) ۷۵
- (۲) ۱۴۵
- (۳) ۱۸۵
- (۴) ۲۰۵

۱۳- مجموع جملات نهم و دهم دنباله  $a_1 = 4$ ،  $a_{n+1} = (-\frac{1}{3})a_n$ ، کدام است؟

- (۱)  $\frac{1}{256}$
- (۲)  $-\frac{1}{256}$
- (۳)  $\frac{1}{128}$
- (۴)  $-\frac{1}{128}$

محل انجام محاسبات:

۱۴- اگر  $x-1, x+3, 2x$ ، سه جمله متوالی یک دنباله هندسی کاهشی باشند، نسبت مشترک دنباله کدام است؟

- (۱)  $-1$  (۲)  $9$  (۳)  $\frac{2}{3}$  (۴)  $\frac{3}{2}$

۱۵- ریشه پنجم عدد  $8^{\frac{5}{3}}$ ، برابر با  $\frac{1}{p}a$  است.  $a$  کدام است؟

- (۱)  $-1$  (۲)  $1$  (۳)  $-2$  (۴)  $2$

۱۶- اگر  $2^A = \left(\frac{4^3}{1}\right)^2 \times \sqrt[6]{16}$  باشد، مقدار  $A$  کدام است؟

- (۱)  $\frac{2}{3}$  (۲)  $-\frac{2}{3}$  (۳)  $\frac{1}{2}$  (۴)  $-\frac{1}{2}$

۱۷- جمعیت کشوری یک میلیون نفر است. اگر جمعیت این کشور به صورت نمایی با ضریب ۱ درصد در سال کاهش پیدا کند، جمعیت این کشور

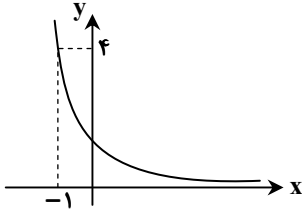
پس از ده سال چند نفر خواهد شد؟  $\frac{1}{10} \approx 0.1, \left(\frac{10}{9}\right)^{10} \approx 0.99$

- (۱)  $990000$  (۲)  $900000$  (۳)  $1100000$  (۴)  $1010000$

۱۸- اگر نمودار تابع  $f(x) = a^x$  به صورت روبه‌رو باشد، مقدار  $f\left(\frac{3}{4}\right)$  کدام است؟

- (۱)  $\frac{1}{2}$  (۲)  $\frac{1}{4}$

- (۳)  $\frac{1}{6}$  (۴)  $\frac{1}{8}$



۱۹- نمودار توابع  $f(x) = (\sqrt{2})^{2x-3}$  و  $g(x) = \left(\frac{1}{4}\right)^{2-3x}$  یکدیگر را در نقطه  $A$  قطع می‌کنند. عرض نقطه  $A$  کدام است؟

- (۱)  $1$  (۲)  $2$  (۳)  $\sqrt{2}$  (۴)  $\frac{1}{2}$

۲۰- اگر  $5^x = \sqrt{\sqrt[3]{4\sqrt{125}}}$  باشد، آنگاه مقدار  $x^{-3}$  کدام است؟

- (۱)  $2^9$  (۲)  $2^{10}$  (۳)  $2^6$  (۴)  $2^8$

محل انجام محاسبات:



۲۱- کدام موارد دربارهٔ عصر صفوی نادرست است؟

- (الف) خراسان و آذربایجان و نواحی مرکزی ایران در این دوره به کانون شاعران و هنرمندان تبدیل شدند.  
(ب) بهزاد و رضا عباسی به ترتیب در دوره‌های شاه اسماعیل و شاه عباس از مفاخر هنر بودند.  
(ج) یکی از دلایل ترویج و گسترش زبان فارسی در این عصر، بی‌توجهی شاهان صفوی به زبان ترکی بود.  
(د) علاقه شاهان صفوی به شعر ستایشی و مدحی باعث رونق شعرهای عاشقانهٔ زمینی در این دوره شد.
- (۱) «الف»- «ب» (۲) «ج»- «د» (۳) «ب»- «ج» (۴) «الف»- «د»

۲۲- با توجه به محتوای اشعار «ابن‌بمین»، کدام بیت سرودهٔ اوست؟

- (۱) جهان نـزد عاقل نـیرزد بـدان  
(۲) نگار مـن تـویی و یار غمگسار تـویی  
(۳) انـدر صـف رزم تـاختی رـخش  
(۴) درفشـی بـرآورده پیکـر پلـنگ
- که بارش نهی بر دل خویشتن  
وگر بهار نباشد مرا بهار تویی  
ای شاه جهان‌گشای صـفـر  
همی از درفشش ببارید جنگ

۲۳- کدام گزینه مربوط به صاحب اثر «شهری چون بهشت» است؟

- (۱) وی در جوانی چند ماه را در نجف درس طلبگی خواند و پس از بازگشت به ایران، به احزاب سیاسی پیوست.  
(۲) او در سن جوانی در یک حادثهٔ رانندگی جان خود را از دست داد.  
(۳) وی سال‌ها به تدریس هنر و ادبیات در دانشگاه تهران مشغول بود.  
(۴) در داستان بیشتر از اینکه به محتوا توجه داشته باشد، به سبک نویسندگی و کاربرد کلمات عامیانه و متداول در نثر توجه داشت.

۲۴- با توجه به چهار دورهٔ شعر فارسی در دورهٔ معاصر، کدام موارد نادرست هستند؟

- (الف) تشکیل اولین کنگرهٔ نویسندگان و شاعران که نیما در آن شعر «آی آدم‌ها» را خواند. (دورهٔ دوم)  
(ب) شعر نو تغزلی که در دورهٔ قبل شروع شده بود در این دوره راه خود را ادامه داد. (دورهٔ سوم)  
(ج) این دوره را باید دورهٔ کمال جریان‌های ادبی پیشین دانست. (دورهٔ سوم)  
(د) در این دوره شعر «نیما» و بعضی از نوگرایان در مجلات «روزگار نو» و «سخن» منتشر می‌شد. (دورهٔ سوم)
- (۱) «ج»- «د» (۲) «الف»- «ب» (۳) «الف»- «ج» (۴) «ب»- «د»

۲۵- کدام گزینه دربارهٔ «موسوی گرمارودی» نادرست است؟

- (۱) وی در غزل و مثنوی بیشتر از قالب‌های دیگر طبع آزمایی کرده است.  
(۲) از پیش‌تازان شعر مذهبی قبل از انقلاب است که بعد از انقلاب هم به این آرمان‌ها وفادار ماند.  
(۳) وی در شعر سپید هم اشعار قابل توجهی دارد.  
(۴) «خواب ارغوانی» و «برآشفتن گیسوی تاک» از آثار شعری اوست.

۲۶- با توجه به ویژگی‌های سبکی زیر، کدام گزینه موارد درستی را بیان کرده است؟

- (الف) کاربرد افعال با پیشوندهای متعدد  
(ب) فراوانی لغات ترکی و مغولی  
(ج) فراوانی لغات فارسی اصیل قدیم  
(د) کاهش استفاده از «مَر» در کنار مفعول  
(ه) افزایش کاربرد لغات عربی  
(و) جایگزین شدن «در» به جای «اندر»  
(ز) کاربرد وجه وصفی  
(ح) مطابقت موصوف و صفت به تقلید از عربی
- (۱) ویژگی‌های زبانی نثر سبک هندی ← «الف»- «ز»- «ح»  
(۲) ویژگی‌های زبانی شعر سبک خراسانی ← «ج»- «د»- «و»  
(۳) ویژگی‌های زبانی نثر سبک عراقی ← «ب»- «ه»- «ز»  
(۴) ویژگی‌های زبانی شعر سبک هندی ← «ب»- «ج»- «و»

۲۷- نام مؤلف چند اثر در مقابل آن به درستی آمده است؟

- از این اوستا (اخوان ثالث)- تنگسیر (صادق هدایت)- دهکدهٔ پرمال (امین فقیری)- زیارت (سید مهدی شجاعی)-  
صدای سبز (موسوی گرمارودی)- از آسمان سبز (قیصر امین‌پور)- زمستان ۶۲ (اسماعیل فصیح)- مهاجر کوچک (رضا رهگذر)
- (۱) سه (۲) چهار (۳) پنج (۴) شش



۲۸- کدام موارد از ویژگی‌های ادبی «شعر معاصر قبل از انقلاب» است؟

- (الف) گرایش به نماد در تصاویر شعری بیشتر می‌شود.  
 (ب) ابهام در شعر معاصر پسندیده است و معنی‌گریزی از ویژگی‌های شعر این دوره است.  
 (ج) صور خیال، جدید و نو هستند و تکرار تصاویر شاعران دوره‌های قبل نیستند.  
 (د) دست شاعر برای استفاده از همه واژه‌ها باز است.  
 (ه) در شعر سنتی این دوره تقلید از سبک عراقی و خراسانی و تمایل به آن‌ها زیاد است.  
 (و) گرایش به خیال‌بندی‌های این دوره، شعر این دوره را به صائب و بیدل نزدیک کرده است.
- (۱) «الف» - «ب» - «ج»  
 (۲) «د» - «ه» - «و»  
 (۳) «الف» - «ه» - «و»  
 (۴) «ب» - «ج» - «د»

۲۹- ترتیب توالی ابیات زیر بر اساس داشتن «ویژگی واقع‌گرایی»، «مجاز به علاقه‌شبهت» و «کاربرد مضمون‌های بدیع و دور از ذهن» کدام است؟

- (الف) یکی درخت گل اندر میان خانه ماست  
 (ب) برق با شوقم شراری بیش نیست  
 (ج) ما اسیر غم و اصلاً غم ما نیست تو را
- (۱) «الف» - «ب» - «ج»  
 (۲) «ب» - «الف» - «ج»  
 (۳) «ج» - «الف» - «ب»  
 (۴) «ج» - «ب» - «الف»

۳۰- کدام ابیات دارای «ابهام» هستند؟

- (الف) گوش کن شرح شرفنامه مهر از خواجه  
 (ب) آن روز که تعلیم نظر کرد مرا عشق  
 (ج) بیل تن شاهی و بسیار است بارت بر سریر  
 (د) ای ابر کرم مرحمتی کن که در این راه
- (۱) «ب» - «ج»  
 (۲) «الف» - «ج»  
 (۳) «ج» - «د»  
 (۴) «الف» - «د»

۳۱- آرایه‌های ذکر شده در مقابل کدام بیت تماماً درست است؟

- (۱) گر همه شب دارمی در کف می و در بر تو را  
 (۲) جهان پیر چو روشن شد از فروغ قدح  
 (۳) از لعل آبدار تو نعلم بر آتش است  
 (۴) از بس که نوح عشقت چون نوح نوحه دارد

۳۲- در همه ابیات زیر هر دو آرایه «تشبیه و استعاره» وجود دارند، به جز .....

- (۱) یاقوت را به گونه همی‌ماند آن دو لب  
 (۲) بال بگشود از پس شام سیه صبح سفید  
 (۳) گاه گریم چون صراحی گاه خندم چون قدح  
 (۴) گه کنم با غنغیش بازی چو کودک با ترنج

۳۳- ترتیب آمدن آرایه‌های «ابهام تناسب، حسن تعلیل، اسلوب معادله و اغراق» در کدام گزینه آمده است؟

- (الف) از زخم‌زبان است نشاط دل افگار  
 (ب) ز بس بی‌تاب آن زلف پریشانم نمی‌دانم  
 (ج) ز رشک طبع تو دارد مزاج دریا، تب  
 (د) یک دل آبادان نپندارم که مانند در جهان
- (۱) «الف» - «د» - «ب» - «ج»  
 (۲) «ب» - «ج» - «الف» - «د»  
 (۳) «ب» - «د» - «الف» - «ج»  
 (۴) «الف» - «ج» - «ب» - «د»

۳۴- کدام گزینه دارای «حسن تعلیل» نیست؟

- (۱) زان سبک‌روح و دلگشاست نسیم  
 (۲) چرخ از آن فوق این کهن‌دیر است  
 (۳) ازان صبح نخستین بی‌فروغ است  
 (۴) آنکه دوران به او دو رنگ شود
- که نگردد به یک مقام مقیم  
 کاین گران‌جان و آن سبک‌سیر است  
 که لاف روشنی از وی دروغ است  
 گریه در قصد او پلنگ شود

۳۵- کدام توضیح درباره آرایه‌های ادبی بیت زیر درست است؟

لعلش ز شکر خنده در مرده دمیده جان

چشمش ز سیه‌کاری برده دل کیهانی

- (۱) هر چهار آرایه بیانی در این بیت مشاهده می‌شود.
- (۲) بیت دارای تشبیه گسترده بدون ذکر ادات تشبیه است.
- (۳) در این بیت مجاز فقط به علاقه مشابهت وجود دارد.
- (۴) استعاره مکنیه موجود در بیت، تشخیص ندارد.

۳۶- کدام آرایه در هیچ یک از ابیات زیر وجود ندارد؟

- (الف) تا دل از خون شد تهی، چشم از پریدن بازماند
- (ب) به اشک تلخ از آن گل‌عذار قانع شو
- (ج) تاب خوی بر عارضش بین کافتاب گرم‌رو
- (د) افلاک را ز سیلی غم شد کبود روی
- (ه) در این افسانه شرط است اشک راندن

- (۱) حس آمیزی (۲) اغراق
- (۳) اسلوب معادله (۴) حسن تعلیل

۳۷- در کدام گزینه هر دو اختیار شاعری «آوردن فاعلاتن به جای فعلاتن» و «ابدال» وجود دارد؟

- (۱) غم هجران تو ای دوست چنان کرد مرا
- (۲) به دو چشم تو که چون چشم تو بیمار توام
- (۳) بر خیال تو شب و روز همی‌گریم زار
- (۴) دوستان منتظر مقدم میمون توانند

- که بیننی شناسی که منم یا دگری
- چه شود گر بفرستی ز دو عالم شکری؟
- چه کنم، هم‌رهم و می‌دهمش دردسری
- بیش از این خود نشکینند، بیا زودتری

۳۸- کدام یک از ابیات زیر را می‌توان به دو گونه جداسازی کرد؟

- (۱) دوش چه خورده‌ای دلا راست بگو نهان مکن
- (۲) ما بازگه دادیم این رفت ستم بر ما
- (۳) چشم که بر تو می‌کنم چشم حسود می‌کنم
- (۴) ز بس کاندرا ره عشق تو از پای آمدم تا سر

- چون خمشان بی‌گنه روی بر آسمان مکن
- بر قصر ستمکاران گویی چه رسد خذلان
- شکر خدا که باز شد دیده بخت روشنم
- چنان بی‌پا و سر گشتم که پای از سر نمی‌دانم

۳۹- نام وزن کدام گزینه درست است؟

- (۱) به عقل این راه مسپر کاندرا این راه
- (۲) سزد گر نهی مرهمی از وصالش
- (۳) حلاج همچون رستمی خوش با وطن آمد همی
- (۴) ای خم اندر خم شکسته زلف جان‌آمیز را

- جهانی عقل چون خر در خلاب است (هزج مثنی محذوف)
- که زین بیش تیمار می‌برنتابد (مقارب مثنی محذوف)
- کاندر گلوی وی دمی بند از رسن افتاده شد (رجز مثنی سالم)
- برشکن بر هم چو زلفت توبه و پرهیز را (رمل مثنی سالم)

۴۰- در شعر نیمایی زیر، کدام اختیار شاعری وجود دارد؟

«هزاران سایه جنبد باغ را، چون باد برخیزد / گهی چنان گهی چونین / که می‌داند چه می‌دیده‌ست آن غمگین / دگر دیری است کز این منزل ناپاک کوچیده‌ست / و طرف دامن از این خاک برچیده‌ست.»

- (۱) آوردن فاعلاتن به جای فعلاتن
- (۲) قلب
- (۳) ابدال
- (۴) بلند کردن هجای پایان مصراع

۴۱- وزن کدام بیت متفاوت است؟

- (۱) جور بر من می‌پسندد دلبری
- (۲) پای سرو بوستانی در گل است
- (۳) درگهت را چرخ باشد پورده‌داری
- (۴) دوش در خوابم در آغوش آمدی

- زور بر ما من می‌کنند زورآوری
- سرو ما را پای معنی در دل است
- زان جدا از در نگرده پورده‌داری
- وین نپندارم که بینم جز به خواب

۴۲- وزن شعر زیر کدام است؟

شادم تصور می‌کنی وقتی ندانی

لبخندهای شادی و غم فرق دارند

- (۱) مستفعلن مستفعلن مستفعلن مستفعلن
- (۲) فاعلاتن فاعلاتن فاعلاتن فاعلاتن
- (۳) مستفعلن مستفعلن مستفعلن فع
- (۴) مستفعل مفعولن مستفعل مفعولن

۴۳- در کدام گزینه سه نوع اختیار وزنی وجود دارد؟

- (۱) گیرم از راه وفا و بندگی یکسو شدیم
- (۲) چه فسون دانم کردن چه حیل دانم ساخت
- (۳) اسباب صنم‌هاست چو احرام گرفتیم
- (۴) قافله اندر گذشت راه ز ما شد نهان

چون کنیم ای جان بگو این عشق مادرزاد را؟  
تا بدانم که تو در دام که آویخته‌ای؟  
در شرط نباشد که پرستیم صنم‌ها  
گشت ز ما منقطع هر که به ما در رسید

۴۴- وزن کدام دو بیت را می‌توان به دو صورت «سه‌تایی» و «چهارتایی» تقسیم‌بندی کرد؟

- |  |                 |
|--|-----------------|
| (الف) از عشق پرهیز که صد راهزن اینجاست   | (۱) «الف» - «ج» |
| (ب) خدا را شکر امشب هم حریفی پیش‌رو دارم | (۲) «ب» - «د»   |
| (ج) این ضربت بی‌قانون تا چند زنی بر من   |                 |
| (د) خورشید اگر ندیدی در زیر چتر مشکین    |                 |
- آیند به این گردنه‌ها قافله‌ها کم  
که با او می‌توان نوشید ساغری‌های خالی را  
یک روز چو چنگ آخر در برکش و بنوازم  
بر عارضت نظر کن گیسوی مشک‌سار را
- (۳) «الف» - «ب»      (۴) «ج» - «د»

۴۵- همهٔ گزینه‌ها دربارهٔ دو بیت زیر درست است، به جز .....

- |                            |                                 |
|----------------------------|---------------------------------|
| با من بودی، منت نمی‌دانستم | رستم چو من از میان تو را دانستم |
| تا من بودی، منت نمی‌دانستم | با من بودی، منت نمی‌دانستم      |

- (۱) بیت اول با بیت «جانا عجب بمانده‌ام از خود که روز و شب / تو با منی و من ز تو غافل بمانده‌ام» تناسب مفهومی دارد.
- (۲) ابیات را می‌توان به دو صورت هجابندی کرد و در هر صورت وزن آن دوری است.
- (۳) محتوای بیت جنبهٔ محسوس و عینی ندارد و متعلق به سبک خراسانی نیست.
- (۴) دارای اختیارات حذف همزه و ابدال است.

۴۶- کدام گزینه با بیت زیر قرابت مفهومی دارد؟

- |                                   |                                  |
|-----------------------------------|----------------------------------|
| کاش چون شمع همه سر شود اعضای کلیم | تا سراسر به ره عشق تو بر باد رود |
|-----------------------------------|----------------------------------|

- (۱) غایت آن است که ما در سر کار تو رویم
- (۲) طلب دل مکن از زلف که سر می‌بازد
- (۳) شمع از نگوید ترک سر نورش نگردهد بیشتر
- (۴) سرم به باد رود گر چو شمع از سر سوز

مرگ ما باک نباشد چو بقای تو بود  
دزد را هر که شب تار به‌دنبال شود  
من نیز از سوز جگر چون شمع ترک سر کنم  
حدیث آتش دل بر سر زبان آید

۴۷- همهٔ ابیات مفهوم مشترکی دارند، به جز .....

- (۱) عشق مست است و عقل مخمور است
- (۲) پرستش به مستی است در کیش مهر
- (۳) نیست در عقل متین دست تصرف باده را
- (۴) به نزد مردم دانا پرستش تو بود

عاقبل از ذوق عاشقان دور است  
برون‌اند زی‌ن جرگه هشیارها  
می‌کند آگاه‌تر مستی دل آگاه را  
ز عشق خوش‌تر و شیرین‌تر از شراب شباب

۴۸- مفهوم بیت زیر با کدام گزینه قرابت دارد؟

- |                                       |                                    |
|---------------------------------------|------------------------------------|
| بریز باده در این جام، بی‌امان، بی‌فکر | که شرب بادهٔ چشمت، حلول هشیاری است |
|---------------------------------------|------------------------------------|

- (۱) به درد عشق بساز و خموش کن حافظ
- (۲) مستی باده ندارد اثر هشیاری
- (۳) هر که امشب می‌نوشد او به ما منسوب نیست
- (۴) بهای بادهٔ چون لعل چیست؟ جوهر عقل

رموز عشق مکن فاش پیش اهل عقول  
ای خوش آن مست که در مستی خود هشیار است  
پارسا در حلقهٔ مستان نشستن خوب نیست  
بیا که سود کسی برد کاین تجارت کرد

۴۹- مفاهیم «خفقان» - پایداری در عشق - غنیمت شمردن عمر - بی‌تأثیری نصیحت» به ترتیب در کدام ابیات دیده می‌شوند؟

- |                                      |                                      |
|--------------------------------------|--------------------------------------|
| (الف) چه تربیت شنوم یا چه مصلحت بینم | (ب) دل‌ها اگر چه صاف ولی از هراس سنگ |
| (ج) گلستان که امروز آمد به بار       | (د) دل شکستهٔ حافظ به خاک خواهد برد  |
- مرا که چشم به ساقی و گوش بر چنگ است  
آینه بود و میل تماشا شدن نداشت  
تو فردا چنی گل نیاید به کار  
چو لاله داغ هوایی که در جگر دارد

- |                             |                             |
|-----------------------------|-----------------------------|
| (۱) «الف» - «د» - «ب» - «ج» | (۲) «ب» - «د» - «ج» - «الف» |
| (۳) «الف» - «ج» - «د» - «ب» | (۴) «ب» - «الف» - «د» - «ج» |

۵۰- کدام گزینه با مفهوم بیت زیر متناسب است؟

«نگران با من استاده سحر / صبح می خواهد از من / کز مبارک دم او آورم این قوم به جان باخته را / بلکه خبر»

- (۱) چشم آن دم که ز شوق تو نهد سر به لحد  
(۲) و گنجشک‌هایی که بر شاخه هستند  
(۳) قومی به فدای نفس تن دردادند  
(۴) بوی بهبود ز اوضاع جهان می‌شنوم



وقت پیشنهادی: ۱۳ دقیقه

علوم اجتماعی

جامعه‌شناسی ۳: از ابتدای درس ۶ تا انتهای درس ۱۰ (صفحه ۵۴ تا ۱۱۵)  
جامعه‌شناسی ۲: کل کتاب (صفحه ۲ تا ۱۳۶)

۵۱- کدام گزینه به ترتیب به نگاه اول و دوم در تعامل جهان‌ها با یکدیگر اشاره دارد؟

- (۱) ذهن افراد و فرهنگ، هویتی طبیعی و مادی دارند و علوم مربوط به آن‌ها نظیر علوم طبیعی است- جهان ذهنی و جهان تکوینی اهمیتی ندارند و استقلال خود را در برابر جهان فرهنگی از دست می‌دهند.  
(۲) براساس این دیدگاه، جهان تکوینی به جهان طبیعت محدود می‌شود و جهان طبیعت مهم‌تر از جهان ذهنی و جهان فرهنگی است- ذهن افراد و فرهنگ، هویتی طبیعی و مادی دارند و علوم مربوط به آن‌ها نظیر علوم طبیعی است.  
(۳) جهان فرهنگی را مهم‌تر از جهان ذهنی و تکوینی می‌دانند- جهان تکوینی ماده خامی است که فرهنگ‌ها و جوامع مختلف در آن دخل و تصرف می‌کنند.  
(۴) در این دیدگاه، جهان ذهنی و جهان تکوینی اهمیتی ندارند- ذهن افراد و فرهنگ، هویتی طبیعی و مادی دارند و علوم مربوط به آن‌ها نظیر علوم طبیعی است.

۵۲- به ترتیب تصاویر مقابل، با کدام گزینه مرتبط‌اند؟



(الف)



(ب)

- (۱) با تکیه بر قدرت نظامی و سیاسی خویش، بیشتر سیاستمداران جهان اسلام را مغلوب ساخت- می‌کوشید با رعایت ظواهر اسلامی، ظاهر دینی خود را حفظ کند اما به دلیل اینکه در سایه سلطه جهان غرب عمل می‌کرد، چاره‌ای جز حذف فرهنگ اسلامی نداشت.  
(۲) به دلیل سازش با دولت‌های غربی، با قدرت استعمارگران پیوند خورد- برای تأمین نیازهای اقتصادی و فرهنگی جهان غرب، چاره‌ای جز حفظ مظاهر فرهنگ اسلامی نداشت.  
(۳) از رویارویی با فرهنگ اسلامی دوری می‌کرد و می‌کوشید ظواهر اسلامی را حفظ کند- قدرت سیاسی جوامع اسلامی تا قبل از استعمار بیشتر قومی و قبیله‌ای بود و با وجود اینکه هویتی اسلامی داشت از رویارویی مستقیم با فرهنگ توانمند اسلامی هراس نداشت.  
(۴) برای تأمین نیازهای اقتصادی و فرهنگی جهان غرب، چاره‌ای جز حذف مظاهر فرهنگ اسلامی نداشت- پشتوانه و پیشینه‌ای خارج از جهان اسلام نداشت و از رویارویی مستقیم با فرهنگ توانمند اسلامی دوری می‌کرد.

۵۳- به ترتیب، کدام گزینه در ارتباط با فرهنگ معنوی و دینی درست و در ارتباط با جهان غرب نادرست است؟

- (۱) در فرهنگ معنوی و دینی، آبادی دنیا هدف مستقلی نیست، بلکه خود وسیله‌ای است که در خدمت اهداف معنوی قرار می‌گیرد- اومانیسیم، مهم‌ترین ویژگی انسان‌شناختی فرهنگ معاصر غرب است و به معنای اصالت انسان دنیوی و این جهانی است.  
(۲) در فرهنگ معنوی و دینی، رویکرد گزینشی به ابعاد معنوی و هستی‌شناسی دینی در بیشتر موارد پذیرفته شده نیست- در جهان غرب ابعاد معنوی انسان و جهان به فراموشی سپرده می‌شود یا به صورت گزینشی در خدمت اهداف و نیازهای دنیوی قرار می‌گیرد.  
(۳) در رویکرد معنوی، همه ظرفیت‌ها و توانمندی‌های انسان تنها متوجه اهداف و آرمان‌های معنوی و دینی قرار می‌گیرد- در جهان غرب بنا به پذیرش یا عدم پذیرش معنویت، سکولاریسم نیز به دو دسته پنهان و آشکار تقسیم می‌شود.  
(۴) افرادی که درون فرهنگ دینی زندگی می‌کنند، اگر دنیا را هدف برتر خود قرار داده باشند، از آشکار کردن آن پرهیز می‌کنند و رفتار دنیوی خود را توجیه دینی می‌کنند- در جهان غرب، سکولاریسم به صورت جهان‌بینی غالب درآمده است؛ به گونه‌ای که دنیاگرایان سکولار، ناگزیر هنجارها و رفتارهای دینی خود را توجیه دنیوی و این جهانی می‌کنند.

۵۴- به ترتیب، کدام گزینه جدول زیر را کامل می کند؟

مبلغان مذهبی	الف) .....	ج) .....	قرون هفدهم تا بیستم
د) .....	از طریق تجارت با فرهنگ اسلامی آشنا شدند.	مهم ترین عامل ادغام جوامع غیر غربی در نظام نوین جهانی	ب) .....

۱) مسلمانان آسیای جنوب شرقی - شکل گیری اقتصاد گسترده ای که تقسیم کارش از مرزهای سیاسی و فرهنگی موجود فراتر رفت - استعمار - دولت های سکولار در حمایت از آنان انگیزه دینی نداشتند و همان گونه که برای ایجاد سیاست سکولار از حرکت های پروتستان ها حمایت کردند در این مرحله نیز از تبلیغ مسیحیت برای گسترش جهانی قدرت خود استفاده کردند.

۲) مغولان - سازماندهی سیاسی و اقتصادی جدید که جوامع غربی و غیر غربی را به صورت جوامع مرکزی و پیرامونی درآورد - استعمار - فرهنگ عمومی جوامع غیر غربی را دچار اختلال می کردند.

۳) مسلمانان آسیای جنوب شرقی - فرهنگ غرب شکل جدیدی به روابط میان جوامع با جامعه جهانی بخشید - تجارت - دولت های سکولار غربی همان گونه که در ابتدا برای حذف قدرت کلیسا و ایجاد سیاست سکولار حرکت های پروتستانی را به خدمت گرفتند در این مرحله نیز با تبلیغ مسیحیت برای گسترش فرهنگ جهانی سکولار اقدام کردند.

۴) ایرانیان - فرهنگ کشورهای غیر غربی در حاشیه روابط و سازمان های سیاسی و اقتصادی جهانی، وضعیتی متزلزل و آسیب پذیر پیدا کرد - تجارت - فرهنگ عمومی جوامع غیر غربی را دچار اختلال می کردند.

۵۵- به ترتیب «شعار جوامع سوسیالیستی»، «چالش مستمر در جهان غرب»، «شعار جوامع لیبرالیستی» و «اقتصاد قرون وسطی» را کدام گزینه نشان می دهد؟

۱) آزادی به ویژه آزادی اقتصادی - چالش فقر و غنا - توزیع مناسب ثروت - نظام سرمایه داری

۲) عدالت اجتماعی و توزیع مناسب ثروت - چالش بلوک شرق و غرب - آزادی اجتماعی - ارباب، رعیتی

۳) آزادی اقتصادی و آزادی صاحبان ثروت - چالش فقر و غنا - عدالت اقتصادی - نظام سرمایه داری

۴) عدالت اجتماعی و توزیع مناسب ثروت - چالش فقر و غنا - آزادی اقتصادی - ارباب، رعیتی

۵۶- به ترتیب «علت»، «علت» و «معنا یا مفهوم» عبارات زیر کدام است؟

■ غرب به نخبگان جوامع غیر غربی القا می کرد که پیروی از فرهنگ غرب تنها راه پیشرفت و توسعه دیگر فرهنگ ها است.

■ علم مدرن زیر سؤال رفت.

■ به مانند حیوان فرتوتی است که با وجود جثه عظیم خود، زمین گیر و آسیب پذیر شده است.

۱) جامعه شناسان قرن نوزدهم معتقد بودند، آگاهی ها و علوم جوامع دیگر غیر علمی است - آشکار شد که علم تجربی غرب تنها تفسیر ممکن از جهان طبیعت نیست، بلکه تفسیرهای متناسب با فرهنگ های دیگر نیز می تواند وجود داشته باشد - ناسازگاری بین عملکرد فرهنگی، اقتصادی با توانمندی های معرفتی و علمی آن است.

۲) در قرن نوزدهم و بیستم، شناخت حسی و تجربی را تنها راه شناخت علمی می دانستند - در نیمه اول قرن بیستم، روشن شد که علم تجربی محدودیت هایی دارد و علم از داوری های ارزشی دست برداشت و به امور طبیعی محدود شد - ناتوانی جهان غرب برای توجیه حضور جهانی خود در شرایطی که فرهنگ و اقتصاد آن به این حضور نیاز دارد.

۳) جامعه شناسان قرن نوزدهم، روش تجربی خود را تنها راه درست برای شناخت جهان هستی می دانستند - نیمه دوم قرن بیستم، روشن شد که علم تجربی دارای مبانی غیر تجربی است - فرهنگ غرب که توان معرفتی لازم برای دفاع از ابعاد گسترده اقتصادی و سیاسی خویش را ندارد.

۴) جامعه شناسان به دنبال آن بودند که درباره حقایقی که پیامبران از طریق وحی درباره جامعه بشری بیان کرده اند یا عالمان با استدلال های عقلی به آن ها رسیده اند با روش شهودی و تجربی داوری کنند - نیمه دوم قرن بیستم با روشن شدن اینکه علم تجربی دارای مبانی غیر تجربی است - ناسازگاری بین عملکرد اقتصادی و علمی جهان غرب با توانمندی های سیاسی آن است.

۵۷- به ترتیب، علت هریک از پیامدهای زیر را مشخص کنید.

■ خوب و خیر دیدن قدرت، ثروت و دانش

■ مثبت یا منفی دیدن ارزش های سه گانه

■ حذف ارزیابی های اخلاقی نسبت به ارزش های سه گانه

۱) ارزش های واسطه ای دانستن آن ها برای رسیدن به توسعه و پیشرفت بشر - بروز آثار نامطلوب در زندگی بشر - توسعه قدرت و ثروت

۲) ارزش های واسطه ای دانستن آن ها برای رسیدن به توسعه و پیشرفت بشر - مقایسه عملکرد ارزش ها با یکدیگر در دستیابی به سعادت - بروز پیامدهای ناخواسته و ناخوشایند

۳) پیش نیاز دستیابی به سعادت و کمال حقیقی دانستن آن ها - مقایسه عملکرد ارزش ها با یکدیگر در دستیابی به سعادت - توسعه قدرت و ثروت

۴) پیش نیاز دستیابی به سعادت و کمال حقیقی دانستن آن ها - بروز آثار نامطلوب در زندگی بشر - بروز پیامدهای ناخواسته و ناخوشایند

۵۸- به ترتیب، راه حل جلوگیری از هریک از مشکلات زیر در کدام گزینه مطرح شده است؟

- نتایجی را که از مطالعه و بررسی یک جامعه به دست آورده ایم، به همه جوامع دیگر تعمیم بدهیم.
- فرهنگ‌های مختلف معمولاً به مرزهای خودشان محدود نمی‌مانند.
- در مطالعه سایر جوامع و فرهنگ‌ها، به معانی فرهنگی آن‌ها توجه نکنیم.

- (۱) با رویکرد تفسیری به بررسی آن‌ها بپردازیم- باید سایر جوامع و فرهنگ‌ها را مطالعه و بررسی کنیم- باید بکوشیم جوامع و فرهنگ‌های دیگر را از منظر خودشان مطالعه کنیم.
- (۲) باید سایر جوامع و فرهنگ‌ها را مطالعه و بررسی کنیم- باید دست به مقایسه ارزش‌ها برای تشخیص ارزش‌های صحیح از ارزش‌های غلط بزنیم- باید بکوشیم جوامع و فرهنگ‌های دیگر را از منظر خودشان مطالعه کنیم.
- (۳) باید دست به مقایسه ارزش‌ها برای تشخیص ارزش‌های صحیح از ارزش‌های غلط بزنیم- باید سایر جوامع و فرهنگ‌ها را مطالعه و بررسی کنیم- با رویکرد تفسیری به بررسی آن‌ها بپردازیم.
- (۴) باید بکوشیم جوامع و فرهنگ‌های دیگر را از منظر خودشان مطالعه کنیم- باید دست به مقایسه ارزش‌ها برای تشخیص ارزش‌های صحیح از ارزش‌های غلط بزنیم- با رویکرد تفسیری به بررسی آن‌ها بپردازیم.

۵۹- به ترتیب، کدام گزینه مثال‌های درستی برای انواع تفاوت‌های زیر آورده است؟

- تفاوت اسمی
  - تفاوت رتبه‌ای
  - نابرابری اجتماعی
  - نابرابری طبیعی
- (۱) روستایی یا شهری بودن- قد- تحصیلات- ثروت
  - (۲) سلیقه- تحصیلات- ثروت- جایگاه شغلی
  - (۳) رنگ پوست- تحصیلات- ثروت- ضریب هوشی
  - (۴) جنسیت- قد- تحصیلات- منزلت

۶۰- به ترتیب، هریک از عبارات زیر مربوط به کدام یک از انواع رویکردها به نابرابری اجتماعی می‌باشد؟

- (الف) نابرابری اجتماعی از تفاوت‌ها یا نابرابری‌های طبیعی برمی‌خیزد.
- (ب) معتقدند که با توزیع برابر ثروت، عدالت برقرار خواهد شد.
- (ج) جامعه وظیفه دارد امکان رقابت را برای همگان فراهم کند و نقطه شروع رقابت را یکسان سازد.
- (د) عدالت اقتصادی را مهم می‌دانند.

- (۱) رویکرد اول- رویکرد سوم- رویکرد دوم- رویکرد سوم
- (۲) رویکرد اول- رویکرد دوم- رویکرد سوم- رویکرد دوم
- (۳) رویکرد دوم- رویکرد سوم- رویکرد سوم- رویکرد دوم
- (۴) رویکرد اول- رویکرد دوم- رویکرد سوم- رویکرد دوم

۶۱- در ارتباط با دوره پسامدرن به سوالات زیر پاسخ دهید.

■ هویت در این دوره چگونه تعریف می‌شود؟

■ در این دوره، افراد، مسائل سیاسی، اقتصادی و اجتماعی را بر چه اساسی دنبال می‌کنند؟

■ کانون‌های نزاع و کشمکش در این دوره کدام‌اند؟

■ عامل افزایش تنازع و درگیری در عرصه‌های مختلف چیست؟

- (۱) از منظر گروه‌های اجتماعی مختلف و توسط آن‌ها- علاقه‌های فرهنگی و هویتی خود- ثروت، قدرت، هویت و دانش- سیاست هویت
- (۲) توسط افراد و گروه‌های مختلف، اما هماهنگ با ساختار کلان اجتماعی- علاقه‌های فرهنگی و هویتی خود- هویت، دانش، یکسان‌سازی و نسل‌کشی- سیاست هویت
- (۳) توسط افراد و گروه‌های مختلف، اما هماهنگ با ساختار کلان اجتماعی- عقاید و ارزش‌های کلان خود- ثروت، قدرت، هویت و دانش- جهانی شدن
- (۴) از منظر گروه‌های اجتماعی مختلف و توسط آن‌ها- عقاید و ارزش‌های کلان خود- هویت، دانش، یکسان‌سازی و نسل‌کشی- جهانی شدن

۶۲- به ترتیب، پیامد هریک از علت‌های زیر در کدام گزینه آمده است؟

■ شکل‌گیری جهان متجدد

■ تأکید بر تاریخ، جغرافیا، قومیت یا نژاد در تعریف هویت

■ دولت- ملت‌ها

■ ناگزیر شدن دولت‌ها به توزیع مزایا و فرصت‌های سیاسی، اجتماعی، فرهنگی و اقتصادی میان اقوام و گروه‌های مختلف

- (۱) دولت‌هایی شکل گرفتند که دیگر خود را با هویت دینی مسیحی نمی‌شناختند بلکه هویت خود را با توجه به تاریخ، جغرافیا، قومیت یا نژادشان تعریف می‌کردند- نیازمند شدن دولت‌ها به سیاست‌گذاری هویتی در جهان‌های اجتماعی مختلف- شکل‌گیری سیاست همانندسازی- سیاست‌گذاری هویتی
- (۲) مکاتب و نظریه‌هایی شکل گرفتند که مبنای تصمیم‌گیری و قانون‌گذاری در همه ابعاد زندگی انسان را خود او می‌دانستند و از مباحث عقلانی یا وحیانی تنها در شرایطی که با نگاه‌های اومانستی سازگار باشد، استفاده می‌کردند- شکل‌گیری نوع جدیدی از هویت که ملی‌گرایی و وطن‌دوستی مشخصه اصلی آن بود- شکل‌گیری ناسیونالیسم- تعیین هویت ملی
- (۳) مکاتب و نظریه‌هایی شکل گرفتند که مبنای تصمیم‌گیری و قانون‌گذاری در همه ابعاد زندگی انسان را خود او می‌دانستند و از مباحث عقلانی یا وحیانی تنها در شرایطی که با نگاه‌های اومانستی سازگار باشد، استفاده می‌کردند- نیازمند شدن دولت‌ها به سیاست‌گذاری هویتی در جهان‌های اجتماعی مختلف- شکل‌گیری سیاست همانندسازی- تعیین هویت ملی
- (۴) دولت‌هایی شکل گرفتند که دیگر خود را با هویت دینی مسیحی نمی‌شناختند بلکه هویت خود را با توجه به تاریخ، جغرافیا، قومیت یا نژادشان تعریف می‌کردند- شکل‌گیری نوع جدیدی از هویت که ملی‌گرایی و وطن‌دوستی مشخصه اصلی آن بود- شکل‌گیری ناسیونالیسم- سیاست‌گذاری هویتی

- ۶۳- به ترتیب، درست یا نادرست بودن عبارات زیر را مشخص کنید.
- رویکرد ابن خلدون، انتقادی نیست و جامعه‌شناسی او برخلاف ابوعلی مسکویه، محافظه‌کارانه است.
  - فقه، علاوه بر توصیف یا تبیین مسائل اجتماعی، دربارهٔ چگونگی رفتار اجتماعی مسلمانان و جامعه اسلامی نیز احکام و قواعدی را مطرح می‌کند.
  - در آغاز قرن بیستم، میرزای نائینی با توجه به واقعیت‌های اجتماعی ایران با استفاده از فقه، نظام مشروطه را تبیین کرد.
  - طه عبدالرحمن مانند جابری ضمن انتقاد از ابن رشد، کسانی چون ابن عربی و غزالی را که در مواجهه با فلسفه یونان به ابداع و نوآوری پرداخته‌اند، مورد تمجید قرار می‌دهد.

(۱) درست - نادرست - درست - درست

(۲) درست - درست - نادرست - درست

(۳) نادرست - درست - نادرست - نادرست

(۴) نادرست - نادرست - درست - نادرست

۶۴- به ترتیب، علت، تعریف و پیامد هر یک از عبارات‌های زیر کدام است؟

- علوم اجتماعی اندیشمندان مسلمان از نوع رویکرد انتقادی جهان متجدد نیست.
- آرمان‌ها و ارزش‌ها و امور غیرعقلانی، آرمان‌ها و ارزش‌های عقلانی معرفی می‌شوند.
- ترویج علوم انسانی غربی در کشورهای غیرغربی

(۱) تفاوت پدیده‌های اعتباری و پدیده‌های تکوینی را می‌شناسند- انحراف نظری از مدینه فاضله- فرهنگ‌های دینی، هویت خود را از نگاه فرهنگ غرب بازنگری و ارزیابی می‌کنند.

(۲) برای داوری دربارهٔ ارزش‌ها از ظرفیت عقل نظری، عقل عملی و وحی بهره می‌برند- مدینه صالحه- فرهنگ‌های غیرغربی را از علمی که بر پایه بنیان‌های معرفتی دینی است، محروم می‌گرداند.

(۳) از ظرفیت جهان‌شمول عقل نظری، عقل عملی و وحی برای داوری ارزش‌ها استفاده می‌کند- انحراف عملی از مدینه فاضله- زندگی آدمی را بدون توجه به ابعاد معنوی و دنیوی و به‌گونه‌ای سکولار تعریف می‌کنند و سازمان می‌دهند.

(۴) آنان دانش علمی را به دانش حسی و تجربی محدود نمی‌کنند- مدینه صالحه- عمیق‌ترین تأثیر را در توزیع فرهنگ غرب در جهان دارد.

۶۵- به ترتیب «اشتراک نسل دوم و نسل اول روشنفکران»، «افتراق هانتینگتون با فوکویاما» و «اشتراک ابن خلدون و فارابی» چه بود؟

(۱) غرب‌گرا- قبول حضور فرهنگی و تمدنی جهان اسلام- اندیشمند مسلمان

(۲) تلاش برای رسیدن به جایگاه کشورهای غربی- نادیده گرفتن جایگاه مهم و منحصربه‌فرد انقلاب و فرهنگ اسلامی- مطالعه حوزه علوم اجتماعی

(۳) اسلام‌ستیزی- پذیرش شکل‌گیری قطب‌بندی جدید فرهنگی تمدنی- استفاده از روش عقلی در کنار حس و تجربه

(۴) گریز از اسلام- فروپاشی بلوک شرق- ارائه جامعه آرمانی



وقت پیشنهادی: ۱۲ دقیقه

روان‌شناسی: از ابتدای درس ۵ تا انتهای درس ۸ (صفحه ۱۱۲ تا ۲۰۶) روان‌شناسی

۶۶- درستی یا نادرستی عبارات زیر دربارهٔ تفکر در کدام گزینه مشخص شده است؟

- تفکر فرایندی است که از ثبت کردن و به خاطر آوردن اطلاعات حافظه تا تصمیم‌گیری را در برمی‌گیرد.
- فردی که مشغول اندیشیدن است، ضمن بهره گرفتن از اطلاعات حافظه، نسبت به روش تفکر خود، آگاه است.
- پدیده آماده‌سازی نشان می‌دهد که گاهی ما نسبت به تفکر خود آگاهی کامل نداریم.
- هرچه اطلاعات بیشتری در حافظه داشته باشیم، برای تفکر آمادگی بیشتری خواهیم داشت.

(۱) نادرست - نادرست - درست - نادرست

(۲) درست - نادرست - درست - نادرست

(۳) نادرست - درست - نادرست - درست

(۴) درست - درست - نادرست - درست

۶۷- کدام مسئله از نوع «خوب تعریف نشده» است؟

- (۱) چگونگی ساخت یک تونل در جاده‌ای منتهی به کوه
- (۲) شرکت در یک مصاحبه شغلی و تلاش فرد برای اینکه موردپسند شخص مصاحبه‌کننده قرار بگیرد
- (۳) چگونگی ساخت سفینه‌ای که قادر باشد برای یک ماه در کرهٔ دیگر ساکن شود و اطلاعات جمع‌آوری کند
- (۴) ساخت وسیله نقلیه خورشیدی که بتواند برای مدت ۲۴ سال به‌طور ممتد حرکت کند

۶۸- جوانی که در رشته زیست‌شناسی گیاهی فارغ‌التحصیل شده، قصد پرورش گیاهان دارویی کمیاب را دارد. او ابتدا در مورد نوع گیاهانی که مصرف دارویی دارند، شرایط آب‌وهوایی مناسب رشد آن‌ها، میزان سرمایه لازم، قیمت فروش و میزان مصرف مردم اطلاعات گسترده‌ای کسب کرده و پس از کاشت بذر تعدادی گیاه با جدیت تمام پرورش آن‌ها را شروع می‌کند، ولی متأسفانه به این موضوع توجه نمی‌کند که هر سال در فصل مشخصی تعدادی ملخ از کشور همسایه هجوم می‌آورند و گیاهان سر راه خود را از بین می‌برند؛ در نتیجه گیاهانی که پرورش داده بود را از دست می‌دهد. این ناکامی بیشتر به کدام موضوع مربوط است؟

- (۱) درک ناقص از مسئله  
(۲) درگیر نشدن با موضوع به‌طور کامل  
(۳) عدم‌شناسایی توانمندی‌ها  
(۴) عدم‌شناخت موقعیت فعلی

۶۹- شخصی در محفلی، تخم‌مرغ پخته‌ای را روی میز گذاشت و به حاضران گفت: «آیا در میان شما کسی هست که بتواند این تخم‌مرغ را از سر تیزش روی میز بنشانند؟» چند نفری پیش آمدند و دقایقی در نشانندن تخم‌مرغ تلاش کردند و چون هیچ‌کس موفق نشد، آن شخص تخم‌مرغ را برداشت و از سر تیزش محکم به میز کوبید آن‌چنان‌که نوک تخم‌مرغ پخته به سطح صافی تبدیل شد و روی میز ایستاد. در این حال حاضران اعتراض کردند که ما هم می‌توانستیم این کار را انجام دهیم. آن شخص پاسخ داد: «معما چو حل گشت، آسان شود». کدام عبارت با این موقعیت ارتباط بیشتری دارد؟

- (۱) در مسائلی که تجربه گذشته اثر منفی دارد، افراد دچار تعارض می‌شوند.  
(۲) در شرایطی که پاسخ را نمی‌دانیم، نادیده گرفتن موقتی حل مسئله به رفع موانع کمک می‌کند.  
(۳) ناتوانی در حل مسئله حالت عاطفی ناخوشایندی را ایجاد می‌کند که ناکامی نام دارد.  
(۴) علت ناتوانی افراد در حل برخی مسائل، نداشتن تجربه گذشته یا نداشتن نگاه جدید است.

۷۰- «مادر شهاب ۱۶ ساله به عملکرد تحصیلی پسرش اعتماد زیادی دارد و معتقد است که او باهوش‌ترین پسر کلاس است! روزی از مدرسه شهاب با مادرش تماس گرفتند و از او خواستند تا برای حل مشکلات شهاب در مدرسه، در جلسات مشاوره شرکت کند، اما مادر نپذیرفت که پسرش مشکلات متعددی دارد و پیشنهاد مدرسه را رد کرد.» کدام عبارت با رفتار مادر شهاب ارتباط بیشتری دارد؟

- (۱) تأکید بیش از حد بر اطلاعات موافق با دیدگاه فرد نشان‌دهنده تبعیت از قاعده غلط سوگیری تأیید است.  
(۲) اگر فرد نسبت به قضاوت‌ها و توانمندی‌های خود اعتماد بیش از حد داشته باشد، دچار اعتماد افراطی شده است.  
(۳) افراد در تصمیم‌گیری‌های مهم در عین اینکه به اعتمادبه‌نفس قوی نیاز دارند، باید از دانش تخصصی نیز بهره‌مند باشند.  
(۴) افرادی که قادر به کنترل هیجانات خود نیستند و از سبک احساسی استفاده می‌کنند، با شکست در تصمیم‌گیری روبه‌رو می‌شوند.

۷۱- فردی به دلیل خصومت‌های شخصی، پدر یک خانواده فقیر را به قتل رسانده است. خانواده مقتول باید تصمیم بگیرند که درخواست قصاص کنند یا از قاتل دیه بگیرند. کدام عبارت درباره نوع تصمیم‌گیری در این موقعیت درست است؟

- (۱) به دلیل اینکه فقط دو اولویت وجود دارد، تصمیم‌گیری از نوع معمولی است.  
(۲) هرچند موضوع تصمیم‌گیری اهمیت زیادی دارد، ولی چون به شکل گروهی انجام می‌شود، ساده است.  
(۳) با توجه به اینکه تعداد افراد تصمیم‌گیرنده بیش از یک نفر است، یک تصمیم گروهی معمولی است.  
(۴) به دلیل اهمیت فراوان موضوع و جنبه‌های متعددی که باید مورد بررسی قرار بگیرند، یک تصمیم دشوار است.

۷۲- کدام عبارت در مورد تعارض «گرایش-اجتناب» نادرست است؟

- (۱) فرد در موقعیتی قرار می‌گیرد که حتماً باید تصمیم بگیرد، ولی قادر به تصمیم‌گیری نیست.  
(۲) فرد در موقعیتی قرار می‌گیرد که در انتخاب بین یک گزینه خواستنی و یک گزینه ناخواستنی مردد است.  
(۳) فرد با دو وجه خواستنی و ناخواستنی در یک موضوع مواجه شده است.  
(۴) فرد در موقعیت اجبار به انتخاب قرار می‌گیرد و انتخاب او جنبه‌های خواستنی و ناخواستنی دارد.

۷۳- شاهین برای خرید یک تلفن همراه به بازار موبایل می‌رود و چون با تنوع زیادی مواجه می‌شود، به فروشنده می‌گوید گوشی‌هایی که حافظه کمتر از ۱۲۸ گیگابایت و دوربین پایین‌تر از ۱۶ مگاپیکسل دارند را کنار بگذارد و مواردی را پیشنهاد دهد که قیمت آن‌ها بیش از ده میلیون تومان نباشد. کدام عبارت درباره شاهین درست است؟

- (۱) شاهین با استفاده از روش میانبر تعداد گزینه‌ها را کاهش داده و در نتیجه زمان تصمیم‌گیری را نیز کوتاه‌تر کرده است.  
(۲) شاهین از روش بارش مغزی کمک گرفته و با قرار دادن چند معیار، بهترین گزینه‌ای که وجود دارد را انتخاب می‌کند.  
(۳) روش شاهین برای حل مسئله یک روش اکتشافی و مبتنی بر نظر شخصی او است.  
(۴) شاهین چون با یک تصمیم مهم و پیچیده روبه‌رو است از روش شروع از آخر کمک گرفته است.

۷۴- در ارتباط با «ناهماهنگی شناختی» کدام عبارت درست نیست؟

- (۱) هنگام بروز ناهماهنگی شناختی فرد می‌تواند دو کار کند: یا رفتار خود را تغییر دهد یا نگرش خود را تغییر دهد.  
(۲) شناخت همچون نظام قاعده‌مندی است که بین عناصر آن پیوندهای بسیاری برقرار است و پیوندها تمایل به هماهنگ بودن دارند.  
(۳) افراد بعد از اجبار به انتخاب بین دو گزینه مطلوب، دچار ناهماهنگی بعد از تصمیم می‌شوند.  
(۴) افراد بعد از انتخاب بین دو گزینه مطلوب در مورد آنچه انتخاب کرده‌اند، معایب و در مورد آنچه رد کرده‌اند مزایا را می‌شمارند.

## ۷۵- کدام یک از رفتارهای زیر ماندگاری بیشتری دارد؟

- ۱) سهیلا در ازای هر بار نوشتن تکالیف، از پدرش یک ستاره و در ازای هر ۱۰ ستاره یک جایزه دریافت می‌کند.
- ۲) نیما هر روز یک صفحه قرآن می‌خواند و با خواندن آن معنویت و نزدیکی به خدا را احساس می‌کند.
- ۳) سعید هر روز تمرینات سختی انجام می‌دهد تا بتواند به مسابقات کشتی کشوری راه یابد.
- ۴) مادر سمیرا به او قول داده که اگر داروهایش را سر موقع بخورد، او را به پارک ببرد.

## ۷۶- عبارات زیر به ترتیب با کدام مورد ارتباط بیشتری دارند؟

- وقتی دانش‌آموزان کلاس تصمیم می‌گیرند، نسبت به روش تدریس و رفتار یکی از معلم‌ها اعتراض کنند، سمیرا داوطلب می‌شود که به نمایندگی از کلاس با مشاور مدرسه صحبت کرده و او را در این مورد قانع کند.
- سارا برای اینکه ۱۰ کیلو وزن خود را کاهش دهد، رژیم گرفته و حتی در مهمانی‌هایی که غذاهای خوشمزه و جذاب وجود دارد، به رژیم خود پایبند است.
- مینا با اینکه می‌داند اعتراض کردن فایده‌ای ندارد، ولی چون بی‌تفاوتی در برابر ظلم را نمی‌پسندد، با مدیر خود بحث می‌کند.
- ستاره در تصمیم‌گیری برای ازدواج به دنبال فردی است که با معیارهای او از یک همسر خوب هم‌خوانی داشته باشد.

- ۱) ادراک کارایی - اراده - باورها و نظام ارزشی - ناهماهنگی شناختی
- ۲) اراده - ادراک کنترل - درماندگی آموخته‌شده - باورها و نظام ارزشی
- ۳) اراده - ادراک کنترل - باورها و نظام ارزشی - باورها و نظام ارزشی
- ۴) ادراک کارایی - اراده - درماندگی آموخته‌شده - ناهماهنگی شناختی

## ۷۷- کدام توصیه در مورد داوطلبی که در روز کنکور به دلیل اضطراب شدید، زمان را از دست می‌دهد و نمی‌تواند رتبه موردنظرش را به دست آورد، برای شرکت در آزمون سراسری نوبت بعدی مناسب است؟

- ۱) بهتر است شکستش را به عوامل درونی، پایدار و قابل کنترل نسبت دهد.
- ۲) بهتر است با پذیرش شرایط پیش آمده، به مقابله با فشار روانی بپردازد.
- ۳) هدف اصلی او باید حذف عامل فشارآور باشد.
- ۴) برای اینکه بهتر بتواند با فشار روانی سازگار شود، بهتر است از حس شوخ‌طبعی استفاده کند.

## ۷۸- کدام یک از موارد زیر، «فشار روانی منفی» محسوب می‌شود؟

- ۱) ورزشکاری که فقط تا پایان فصل فرصت دارد توانایی لازم برای شرکت در المپیک را به دست آورد.
- ۲) دانشجویی که برای شاگرد اول شدن و پذیرش بدون کنکور در مقطع کارشناسی ارشد تلاش می‌کند.
- ۳) خانمی که پس از طلاق تمام سعی‌اش را می‌کند تا حضانت فرزندش را برعهده گیرد.
- ۴) معلمی که در اولین روز کاری‌اش به دلیل اضطراب، فراموش می‌کند سوابق کاری و تحصیلی قوی خود را بیان کند.

## ۷۹- درستی یا نادرستی عبارات زیر در ارتباط با روان‌شناسی سلامت کدام است؟

- بیماری یا سلامت دو جنبه جداگانه‌اند و برای رسیدن به سلامت کامل باید بیماری‌ها را از بین ببریم.
- مهم‌ترین هدف روان‌شناسی سلامت پیشگیری و درمان بیماری‌ها است و در وهله بعد، حفظ سلامتی و ارتقای آن مد نظر است.
- کاهش عوامل خطر ساز بیماری که در سبک زندگی افراد وجود دارد، یکی از موضوعات روان‌شناسی سلامت است.
- افراد دارای درجات مختلفی از سلامتی هستند و هیچ‌کس را نمی‌توان بیمار کامل محسوب کرد.

- ۱) درست - نادرست - نادرست - درست
- ۲) نادرست - نادرست - درست - نادرست
- ۳) نادرست - درست - درست - نادرست
- ۴) درست - درست - نادرست - درست

## ۸۰- در مثال زیر به ترتیب کدام یک از علائم فشار روانی ذکر شده است؟

«سعید به تنهایی در جنگل در حال قدم زدن بود که ناگهان صدای عجیبی شنید. گوش‌هایش را تیز کرد تا ببیند صدا از کجا می‌آید و متوجه شد یک خرس در حال حمله به سمت او است. سعید هراسان شد، تفنگ خود را برداشت و به سمت او شلیک کرد.»

- ۱) جسمانی - هیجانی - جسمانی
- ۲) جسمانی - شناختی - هیجانی
- ۳) شناختی - شناختی - رفتاری
- ۴) شناختی - هیجانی - رفتاری

## اسامی هیأت علمی آزمون‌های ویژه داوطلبان کنکور ۱۴۰۴ گروه علوم انسانی

مدیرگروه	عنوان درس	مسئول درس	طراحان	دستیار مسئول درس
سید امیرمحمد سید شاکری	ریاضی	حسین افسری	وحید رباعی	حسین اسدزاده مهدی پوررضایی
علی اکبر آخوندی	علوم و فنون ادبی	محمد رضا پیرو	ابوالفضل قاضی- علی عطری- محمد رضا لمسه چی - عماد فیض آبادی	حسنا محمدی
	جامعه‌شناسی	الهام رضایی	آریتا بیدقی- فروغ تیموریان- علیرضا مختاری - محمد زمان کبیر	فاطمه صفری
	روان‌شناسی	سیده ضحی سکاکی	سیمین زاهدی- سیده ضحی سکاکی- مهدی جاهدی	حسین اصفهانی
	عربی	پویا رضاداد	کاظم غلامی- اسرافیل قربان پور- حمید جوهری مجد پدرام علیمرادی- پویا رضاداد- عرفان جالیزی	-
	تاریخ	مهسا اصغری	شهرام امامی- بهروز یحیی- نگار مروتی- فاطمه نیتی	ثنا کاشیان
	جغرافیا	الناز گنج‌کار	بهروز یحیی- شهرام امامی- نگار مروتی	الهه ریاحی نسب
	فلسفه و منطق	سعید رحیمیان	حمید سودیان طهرانی- احمد خداد حسینی- مهدی لاجوردی علی اکبر آخوندی- سعید رحیمیان	منصور کاظم بیگی محمد حسین خدام
	اقتصاد	امیر محمد بیگی	حسین خاکساری- میترا چینی‌ساز- علی محسنی طاهره کریمی- محمد رضا مبارکی- آرش بدری	محمد رضا مبارکی

معاون تولید محتوا: علی الفتی

مدیر واحد آموزش تخصصی: محمد رضا محمد هاشمی

# محصولات و خدمات سنجش و ارزشیابی گزینه دو

## ویژه داوطلبان کنکور ۱۴۰۴



### آزمون آزمایشی



- آزمون های تستی جهت آمادگی در کنکور
- امکان برگزاری به صورت حضوری (با هماهنگی نمایندگی) و آنلاین
- ارائه آبرکارنامه هوشمند با امکان بررسی کامل عملکرد



### ارزشیابی تشریحی

- ارزشیابی تشریحی از دروس دارای امتحان نهایی
- برگزاری و تصحیح به روش روبریک نویسی (ارائه بهترین و موثرترین بازخورد)
- سوالات استاندارد و هم سطح با امتحان نهایی

### بانک سوال



- دسترسی به بیش از ۱۰۰ هزار سوال تستی و تشریحی
- امکان ساخت تمرین و برگزاری آزمون
- برطرف کردن نقاط ضعف با رفع اشکال هوشمند



### آزمونک

- آزمون های آنلاین به صورت تک درس
- امکان مرور و جمع بندی موضوعی و مبحثی
- ارائه کارنامه و گزارش ها در کمتر از ۲۴ ساعت



نمایندگی



داوطلبان کنکور

# آزمون آزمایشی ۲۳ اردیبهشت ۱۴۰۴

گروه آزمایشی علوم انسانی

ویژه داوطلبان آزمون سراسری ۱۴۰۴

A

دفترچه شماره ۲

وقت پیشنهادی	تا شماره	از شماره	تعداد پرسش	مواد امتحانی
۲۰ دقیقه	۱۰۰	۸۱	۲۰	زبان عربی (ویژه انسانی)
۱۰ دقیقه	۱۱۳	۱۰۱	۱۳	تاریخ (ویژه انسانی)
۱۰ دقیقه	۱۲۵	۱۱۴	۱۲	جغرافیا
۲۰ دقیقه	۱۴۵	۱۲۶	۲۰	فلسفه و منطق
۱۵ دقیقه	۱۶۰	۱۴۶	۱۵	اقتصاد

مدت پاسخ‌گویی: ۷۵ دقیقه

تعداد کل پرسش‌ها: ۸۰



دانش آموز گرامی، شما می‌توانید با اسکن تصویر روبه‌رو به وسیله گوشی هوشمند و یا تبلت خود، پاسخ‌های تشریحی را مشاهده نمایید.

داوطلب گرامی، جهت استفاده از خدمات خود مانند کارنامه هوشمند بعد از آزمون، بانک سؤال گزینه دو، آزمونک‌ها، رفع اشکال هوشمند، دفترچه پاسخ تشریحی و آرشیو آزمون‌های گزینه دو، با استفاده از نام کاربری و رمز عبور وارد سایت [gozine2.ir](http://gozine2.ir) شوید.

در ثبت نام اینترنتی نام کاربری کد ملی شماست و رمز عبور توسط خودتان تعیین شده است.

در ثبت نام انفرادی و مدرسه‌ای، نام کاربری و رمز عبور خود را از مدرسه یا نمایندگی شهر خود دریافت نمایید.



وقت پیشنهادی: ۲۰ دقیقه

## زبان عربی

(ویژه انسانی)

عربی، زبان قرآن ۳: از ابتدای درس ۳ تا انتهای درس ۵ (صفحه ۳۷ تا ۸۳)

عربی، زبان قرآن ۲: کل کتاب (صفحه ۱ تا ۱۰۶)

■ عَيْنِ الْأَصْحِّ وَالْأَدَقُّ فِي الْجَوَابِ لِلتَّرْجَمَةِ أَوْ التَّعْرِيبِ أَوْ الْمَفْهُومِ (۸۹-۸۱):

۸۱- ﴿وَالَّذِينَ آمَنُوا بِاللَّهِ وَرُسُلِهِ وَ لَمْ يُفَرِّقُوا بَيْنَ أَحَدٍ مِنْهُمْ أُولَئِكَ سَوْفَ يُؤْتِيهِمْ أَجْرَهُمْ﴾:

- ۱) و هرکس به خدا و رسولانش ایمان بیاورد و بین هیچ‌یک از آنان تفاوت قائل نشود، [خدا] پاداششان را خواهد داد.
- ۲) و آنان که به خدا و پیامبران ایمان آوردند و بین احدی از آنها فرق نگذاشتند، همان‌ها هستند که پاداششان را به آنها خواهند داد.
- ۳) و آن کسانی که به خدا و رسولانش ایمان آورده و بین آنها تفاوتی قائل نمی‌شوند، به آنها پاداش‌هایشان داده می‌شود.
- ۴) و کسانی که به خدا و رسولانش ایمان آوردند و بین هیچ‌یک از آنها فرق نگذاشتند، [خدا] پاداش‌هایشان را به آنها خواهد داد.

۸۲- «قَدْ يَلْجَأُ جُنُودُنَا فِي الْحَرْبِ إِلَى حَيْلٍ لِيَطْرُدَ الْعَدُوَّ وَ عِنْدَمَا يَتَأَكَّدُونَ مِنْ خِدَاعِ الْأَعْدَاءِ يَهْجُمُونَ عَلَيْهِمْ بَغْتَةً!»:

- ۱) شاید سپاهیان ما در جنگ به فریب‌هایی برای عقب راندن دشمن متوسل شوند و هرگاه از فریب خوردن دشمنان اطمینان یابند، ناگهان حمله می‌کنند!
- ۲) سپاهیان ما در جنگ، برخی اوقات برای دور کردن دشمن کلک می‌زنند و آن زمان که بر فریب دشمن آگاهی یابند، به سرعت به آنها حمله می‌کنند!
- ۳) سربازان ما در جنگ به حیل‌هایی برای عقب راندن دشمن متوسل شدند و هنگامی که فریب‌های دشمنان را متوجه می‌شوند، ناگهان به آنها حمله می‌کنند!
- ۴) گاهی سپاهیان ما در جنگ به حیل‌هایی برای عقب راندن دشمن پناه می‌برند و هنگامی که از فریب دادن دشمنان مطمئن می‌شوند، ناگهان به آنها حمله می‌کنند!

۸۳- «عَلَى الْوَالِدِينَ أَنْ يَحْضُنَا الْأَوْلَادَ صَبِيانًا وَ يُجْلِسَاهُمْ عِنْدَهُمَا حَتَّى يَتَرَبَّوْا عَلَى أَسْلُوبٍ صَحِيحٍ»:

- ۱) بر پدر و مادر واجب است که کودکان خود را در آغوش بگیرند و نزد آنها بنشینند تا آنها نیز به روشی درست تربیت شوند!
  - ۲) پدر و مادر باید فرزندان را در کودکی در آغوش بگیرند و آنها را نزد خود بنشانند تا آنها به شیوه‌ای درست تربیت شوند!
  - ۳) برای اینکه فرزندان در کودکی به شیوه‌ای صحیح تربیت شوند، پدر و مادرها باید آنها را در آغوش بگیرند و با آنها هم‌نشینی کنند!
  - ۴) در آغوش گرفتن و نشاندن فرزندان در کودکی در نزد پدر و مادر بر آنها واجب است تا آنها را به شیوه‌ای درست تربیت کنند!
- ۸۴- «بِشِيرِ التَّارِيخِ إِلَى أَنَّ الْإِيرَانِيِّينَ الْقِدَامِي كَان لَدَيْهِمْ اِحْتِفَالَاتٍ خَاصَّةً بِهَذِهِ الْمُنَاسِبَةِ وَ كَانُوا يَقُومُونَ بِزَرْعِ الْأَشْجَارِ وَ يَحْتَرِمُونَ الْأَرْضَ وَ الزَّرْعَ وَ يُحْتَفِلُ بِهَذَا الْيَوْمِ فِي تَارِيخِ ۵ مَارِس!»:

- ۱) تاریخ نشان داده که ایرانیان در زمان‌های قدیم جشن‌های خاصی به این مناسبت داشتند و برای درختکاری قیام می‌کردند و به زمین احترام فراوان می‌گذاشتند و این روز را در تاریخ ۵ مارس جشن می‌گیرند!
- ۲) اینکه ایرانیان باستان جشن‌های خاصی به این مناسبت داشتند، در تاریخ اشاره شده است و به کاشتن درختان و احترام به زمین می‌پرداختند و این روز در تاریخ ۵ مارس جشن گرفته می‌شود!
- ۳) تاریخ نشان می‌دهد که ایرانیان باستان مراسم‌های خاصی به این مناسبت داشتند و به درختکاری اقدام می‌کردند و به زمین و کشاورزی احترام می‌گذاشتند و این روز را هر ساله در تاریخ ۵ مارس جشن می‌گیرند!
- ۴) تاریخ نشان می‌دهد که ایرانیان باستان جشن‌های خاصی به این مناسبت داشته‌اند و به کاشتن درختان می‌پرداختند و به زمین و کشاورزی احترام می‌گذاشتند و این روز در تاریخ ۵ مارس جشن گرفته می‌شود!

۸۵- «يَا بُنَيَّ! أَحِبِّ لِيغِيْرِكَ مَا تَحَبُّ لِنَفْسِكَ وَ اِكْرَهْ لَهْ مَا تَكْرَهْ لَهَا!»: ای .....

- ۱) فرزندم، برای غیر خود دوست مدار، آنچه برای خود دوست داشتی و نپسند از آنها آنچه برای خویشتن نمی‌پسندی!
- ۲) پسر دل‌بندم، هرچه برای خویش دوست می‌داشتی، برای غیر خود هم دوست مدار و هرچه برای خود نپسندیدی، برای او نیز نپسند!
- ۳) پسر، دوستار هرچه برای خویش هستی، برای دیگران هم باش و آنچه برای خودت ناپسند دانستی، برایشان ناپسند بدان!
- ۴) پسر دل‌بندم، آنچه برای خویش دوست می‌داری، برای دیگری دوست مدار و آنچه برای خودت ناپسند می‌دانی، برایش ناپسند بدان!

۸۶- عَيْنِ الْخَطَأِ:

- ۱) أَلَا تَأْمَلُ أَنْ تَعِيْشَ لِتَأْكُلَ مِنْ ثَمَرَةِ الْأَشْجَارِ؟! آیا امید نداری که زنده بمانی و از میوه درختان بخوری!؟
- ۲) نَعْرَسُ الْأَشْجَارِ لَيْسَتْ فَيْدَ الْآخِرُونَ مِنْ فَوَائِدِهَا! درختان را می‌کاریم برای اینکه دیگران از فواید آن استفاده کنند!
- ۳) شَاهِدْ أَنْوَشْرَوَانَ مُزَارِعًا يَغْرَسُ فَسَيْلَةَ الْجَوْزِ مُبْتَسِمًا! انوشیروان کشاورزی را مشاهده کرد که خندان نهال گردو می‌کاشت!
- ۴) لَنْ أَدَافِعَ عَنكَ إِلَّا أَنْ تَدْعُو قَوْمَكَ إِلَى الْإِسْلَامِ! از تو دفاع نخواهم کرد، مگر اینکه قوم خویش را به اسلام دعوت کنی!

## ۸۷- عَيْنُ الصَّحِيحِ:

- (۱) عَلَيْكُمْ أَنْ تَعْمَلُوا النَّاسَ مَعَامَلَةً حَسَنَةً: بر شما واجب است که با مردم چون نیکوکاران رفتار کنید،
- (۲) لِأَنَّ نَتِيجَةَ هَذَا الْعَمَلِ تَرْجِعُ إِلَيْكَ رَجوعاً: زیرا نتیجه این کار به زودی نزد خودت برمی گردد،
- (۳) كَانَ النَّبِيُّ ﷺ يَطْلُبُ مِنَّا أَنْ نَتَحَلَّى بِأَخْلَاقٍ حَسَنَةٍ: درخواست پیامبر ﷺ از ما این بود که به اخلاق نیکو آراسته شویم،
- (۴) لِهَذَا بَعَثَ لِيَتَمَّمَّ مَكَارِمَ الْأَخْلَاقِ!: برای همین فرستاده شد تا بزرگواری های اخلاق را به اتمام برساند!

## ۸۸- «خدا، ما را در سخت ترین کارها یاری می کند، پس ما بر او توکل می کنیم!»:

- (۱) رَبَّنَا أَعْنَا فِي أَصْعَبِ الْأَعْمَالِ ثُمَّ نَحْنُ نَتَوَكَّلُ عَلَيْكَ!
- (۲) اللَّهُمَّ يَسَاعِدْنَا فِي أَصْعَبِ أُمُورٍ فَنَحْنُ نَتَوَكَّلُ عَلَيْهِ!
- (۳) يَسَاعِدُنَا اللَّهُ فِي الْأُمُورِ الصَّعْبَةِ وَنَحْنُ مَتَوَكِّلُونَ عَلَيْهِ!
- (۴) اللَّهُ يُعِينُنَا فِي أَصْعَبِ الْأُمُورِ فَنَحْنُ نَتَوَكَّلُ عَلَيْهِ!

## ۸۹- عَيْنُ الْأَنْسِبِ لِمَفْهُومِ هَذِهِ الْعِبَارَةِ: «وَأِنْ هَجَرْتَ سِوَاءَ عَشِيَّتِي وَغَدَائِي»:

- (۱) خوشا تاریکی شام جدایی
- (۲) چشمم چو صبح گشت سپید از جفای چرخ
- (۳) ای که گفתי هیچ مشکل چون فراق یار نیست
- (۴) غم زمانه خورم یا فراق یار کشم

## ■ ■ ■ اِقْرَأِ النَّصَّ التَّالِيَّ ثُمَّ أَجِبْ عَنِ الْأَسْئَلَةِ مَا يَنَاسِبُ النَّصَّ (۹۲-۹۰):

«كَانَ رَجُلٌ يَجْلِسُ فِي الشَّارِعِ كُلِّ يَوْمٍ وَ يُفَكِّرُ بِمَشَاكِلِهِ! ذَهَبَ صَيَادٌ عِنْدَهُ وَ قَالَ: لِمَ أَرَاكَ مَحْزُونًا دَائِمًا؟ قَالَ الرَّجُلُ: أَنَا لَسْتُ سَعِيدًا، لِأَنِّي فَقِيرٌ! قَالَ الصَّيَادُ لَهُ: السَّعَادَةُ لَيْسَتْ فِي الْمَالِ، لِأَنَّهُ إِذَا كَانَتْ فِيهِ، فَأَنَا كُنْتُ أَفْقَرَ النَّاسِ! قَالَ الرَّجُلُ: هَلْ أَنْتَ الْآنَ تُفَكِّرُ بِأَنَّكَ سَعِيدٌ؟ قَالَ الصَّيَادُ: نَعَمْ! لِأَنِّي قَانِعٌ بِرِزْقِي وَ لَا أَحْزَنُ عَلَى مَا فَقَدْتُهُ فِي حَيَاتِي، بَلْ قَانِعٌ بِمَا لِي وَ هَذَا الْعَمَلُ سَبَبٌ رِضَايَتِي؛ الْمُهْمُ فِي حَيَاتِي هُوَ رِضَايَةُ رَبِّي، لِأَنَّ كُلَّ شَيْءٍ سَوْفَ يَخْرُجُ مِنْ يَدِ الْإِنْسَانِ وَ أَنَا لَا أَفْرَحُ مِنْ خَيْرِهَا وَ لَا أَحْزَنُ مِنْ شَرِّهَا! هَذَا الْيَقِينُ هُوَ أَكْبَرُ سَبَبٍ فِي اعْتِمَادِي عَلَى نَفْسِي! هَذَا الْعَالَمُ كَالْبَحْرِ وَ النَّاسُ أَسْمَاكُهُ وَ الْمَوْتُ صَيَادٌ يَقْذِفُ شَبَكَتَهُ كُلَّ يَوْمٍ فِي الْبَحْرِ وَ يَصِيدُ بَعْضَ الْأَسْمَاكِ وَ تَنْجُو الْأَسْمَاكُ الْآخَرَى!»

## ۹۰- أَيُّ عِبَارَةٍ تَرْتَبِطُ بِالنَّصِّ؟

- (۱) لَا شَيْءَ أَفْضَلَ مِنَ الْقِنَاعَةِ!
- (۲) «وَلَا يَظْلَمُ رَبُّكَ أَحَدًا»
- (۳) «وَمَا ظَلَمْنَاهُمْ وَلَكِنْ كَانُوا أَنْفُسَهُمْ يَظْلَمُونَ»
- (۴) أَحَبُّ الْأَعْمَالِ إِدْخَالَ السُّرُورِ عَلَى الْمُسْلِمِ!

## ۹۱- مَا هُوَ الْخِطَأُ؟

- (۱) السَّعَادَةُ مَوْجُودَةٌ فِي نَفْسِ الْإِنْسَانِ، لَا فِي الثَّرْوَةِ وَ الْمَالِ!
- (۲) الَّذِي يَجْلِبُ السَّعَادَةَ أَوْ الْمَصِيبَةَ لِنَفْسِهِ هُوَ الْإِنْسَانُ!
- (۳) الَّذِي يَطْمَعُ بِالْكَثِيرِ، لَا يَفْرَحُ حَتَّى مِنْ قَلِيلٍ!
- (۴) شِدَّةُ الطَّمَعِ فِي الْمَالِ تَجْعَلُنَا قَادِرِينَ لِلْحَصُولِ عَلَيْهِ!

## ۹۲- عَيْنُ الْخِطَأِ عَنِ مَفْهُومِ الْخِطَأِ الْآخِيرِ لِلنَّصِّ: «هَذَا الْعَالَمُ كَالْبَحْرِ وَ النَّاسُ أَسْمَاكُهُ وَ ...»

- (۱) يَمُوتُ كُلُّ النَّاسِ بِدُونِ شَكٍّ!
- (۲) النَّجَاةُ بَحْدُثٍ دَائِمًا لِلْإِنْسَانِ!
- (۳) الْمَوْتُ لَا يَرْحَمُ عَلَى أَحَدٍ!
- (۴) قَدْ يُمَكِّنُ فِرَارَ الْأَسْمَاكِ مِنْ شَبَكَةِ الصَّيَادِ!

## ■ ■ ■ عَيْنُ الصَّحِيحِ فِي الْإِعْرَابِ وَ التَّحْلِيلِ الصَّرْفِيِّ (۹۴ وَ ۹۳):

## ۹۳- «أَسْلَمْتَ الشَّيْمَاءَ وَ دَافَعْتَ عَنْ أُخِيهَا وَ بَيَّنْتَ أَخْلَاقَ النَّبِيِّ ﷺ لِقَوْمِهَا!»:

- (۱) أَسْلَمْتَ: فعل ماضٍ - مزيد ثلاثي من فعل له حرف زائد - للمفرد المؤنث المخاطب/ فعل و فاعله «الشَّيْمَاءُ»
- (۲) الشَّيْمَاءُ: اسم - مفرد - مؤنث - معرفة (اسم علم) - مبني/ فاعل لفعل «أَسْلَمْتَ» و مرفوع بالضمة
- (۳) دَافَعْتَ: فعل ماضٍ - للمفرد المؤنث الغائب - مزيد ثلاثي من مصدر «مَدَافَعَةُ» - لازم/ فعل و الجملة فعلية
- (۴) بَيَّنْتَ: فعل ماضٍ - للمفرد المؤنث الغائب - مزيد ثلاثي - مصدره على وزن «تَفَعَّلَ» - متعَدُّ/ فعل و مفعوله «أَخْلَاقٌ»

## ۹۴- «إِنَّ الشَّيْمَاءَ خَيْرٌ بَيْنَ الْإِقَامَةِ مَعَ النَّبِيِّ ﷺ مُعَزَّزَةً وَ الْعُودَةَ إِلَى قَوْمِهَا سَامِلَةً!»:

- (۱) خَيْرٌ: فعل ماضٍ - للمفرد المؤنث الغائب - ثلاثي مزيد من مصدر «تَخَيَّرَ» - لازم/ فعل مع فاعله
- (۲) الْإِقَامَةُ: اسم - مفرد - مؤنث - معرفة (معرف بال) - مصدر مزيد من باب «إِفْعَالٌ» - معرب/ مجرور بحرف جرّ
- (۳) مُعَزَّزَةٌ: اسم - مفرد - مؤنث - معرب - نكرة - اسم المفعول من مزيد ثلاثي/ حال و منصوب بالفتحة
- (۴) سَامِلَةٌ: اسم - مفرد - مذكّر - معرف بالعلمية - اسم الفاعل من مصدر «تَسْلِمٌ»/ حال و منصوب بالفتحة



■ ■ آجِب عن الأسئلة التالية (۹۵-۱۰۰):

۹۵- عَيْنُ الْخَطَأِ فِي ضَبط حركات الكلمات:

- (۱) إن استمرَّت الحالة هكذا فسَتْشاهدُ مشاكلَ جديدة!
- (۲) الروابطُ المتداخلةُ بين الكائناتِ الحيَّةِ و بيئتها مهمةٌ جدًّا!
- (۳) عيشُ الموجوداتِ بعضها على بعضٍ يُحقِّقُ إيجادَ التوازنِ!
- (۴) النِّفَاياتُ الصَّنَاعِيَّةُ و المَنْزِلِيَّةُ تُهدِّدُ نظامَ الطَّبِيعَةِ!

۹۶- عَيْنُ الْمستثنى منه يكون غيرِ مضاف:

- (۱) كلُّ عَيْنٍ باكية يوم القيامة إلا ثلاث أعين!
- (۲) لم يحفظ تلاميذ الصف تلك القصيدة إلا هاشم!
- (۳) لم تحمَلْ أطفالك ما لا طاقة لهم إلا واحداً منهم!
- (۴) ما رأيتُ في محفظتك شيئاً إلا كتابين!

۹۷- عَيْنُ العبارة التي ما جاء فيها المفعول المطلق:

- (۱) ﴿رَبَّنَا إِنَّا سَمِعْنَا مَنَادِيًّا ينادي للإيمان أن آمنوا بربكم فآمنوا﴾
- (۲) ﴿ثمَّ يريد الله لِيذهب عنكم الرِّجسَ أهل البيت و يُطهِّركم تطهيراً﴾
- (۳) خلق الله نظاماً يحكم جميع الموجودات حكماً!
- (۴) إنك تعديت على نظام الطبيعة تعدي الظالمين!

۹۸- عَيْنُ ما ليس فيه التأكيد:

- (۱) قد تُنزلُ أمطارٌ من السماء في الربيع فتُصبِحُ الأرضُ مخرَّرة!
- (۲) لا تَيْأسَ أنتَ من رحمة الله لأنَّ رحمته واسعة!
- (۳) إنَّ الله اشترى من المؤمنين أموالهم و أنفسهم بأنَّ لهم الجنة!
- (۴) حفظَ هذا الطالبُ آيات كثيرةً من القرآن حفظاً!

۹۹- عَيْنُ ما فيه المنادى:

- (۱) أعطنا ربنا الرُّؤوف رزقاً حلالاً طول حياتنا!
- (۲) معلِّمٌ أَرَجَعَ الطُّلابَ إلى المكتبة لاستعارة الكتب!
- (۳) أنت رجائي و مُنيتي عند سوء حالي و عُربتي!
- (۴) أختك تتكاسل في الأمور فأنت لا تتكاسلي أبداً!

۱۰۰- عَيْنُ فعلاً يصف اسم نكرة:

- (۱) رأيتُ مؤمنين في المسجد يَعبدون ربَّهم مُخلصين!
- (۲) لم لا تنظرونَ إلى كاطمٍ يَلعب عند أصدقائه!
- (۳) ﴿يا أيُّها الَّذِينَ آمَنُوا اتَّقُوا الله و قولوا قولاً سديداً﴾
- (۴) ذهبَ الشبابُ إلى رجلٍ يَطلبون منه أن يحكمَ بينهم!



وقت پیشنهادی: ۱۰ دقیقه

### تاریخ

(ویژه انسانی)

تاریخ ۳: از ابتدای درس ۷ تا انتهای درس ۱۲ (صفحه ۹۲ تا ۱۶۳)

تاریخ ۲: کل کتاب (صفحه ۱ تا ۱۸۶)

۱۰۱- چرا با هجوم مغول‌ها به ایران زندگی شهری برای مدتی دچار وقفه و افول شد؟

- (۱) درگیری و رقابت شدید سران مغول با یکدیگر - ضعف شدن قدرت مغول‌ها در ماوراءالنهر
- (۲) ویران شدن شهرهای بزرگ و کشته شدن مردم - توصیه یاسا بر دوری از شهر و شهرنشینی
- (۳) پای بند نبودن مغولان به اصول و قواعد یکجانشینی - تخریب موقعیت اجتماعی شهرنشینان
- (۴) افول نقش دیوان سالاران ایرانی در اداره امور - زیاده خواهی و خودسری اشرافیت مغول

۱۰۲- پس از آنکه مناطق یهودی‌نشین خیبر با جنگ گشوده شدند، پیامبر ﷺ به آن‌ها چه اجازه‌ای داد؟

- (۱) بر روی زمین‌های آن منطقه کار کنند و نیمی از محصول سالانه را به حکومت اسلامی بپردازند.
- (۲) با خانواده و تمام مال و اموال خود، خیبر را ترک کنند.
- (۳) مردان بالغ زکات بپردازند و به کشاورزی ادامه دهند.
- (۴) هریک از یهودیان باسواد، به ده تن از مسلمانان خواندن و نوشتن بیاموزد.

۱۰۳- گسترش سیاست نظام اقطاع، چگونه به ضعف و زوال حکومت سلجوقی منجر شد؟

- (۱) رواج فروش زمین‌های اقطاع به ترکان غز و مهاجر
- (۲) از رونق افتادن کشاورزی به دلیل بی‌توجهی صاحبان اقطاع
- (۳) تمایل صاحبان اقطاع به استقلال و جدایی‌طلبی
- (۴) تسلط بر امور اقتصادی از سوی نظامیان صاحب اقطاع

۱۰۴- چند مورد از موارد زیر، درباره وضعیت دیوان‌ها در عصر سلجوقی، درست است؟

- (الف) در رأس دیوان وزارت، وزیر قرار داشت.
- (ب) همه دیوان‌های سلجوقی زیر نظر ولیعهد کار می‌کردند.
- (ج) این نظام، با استفاده از تجربیات نظام دیوانی کهن ایرانی تأسیس شده بود.
- (د) اراده و خواست سلطان، سبب تداوم کار وزیر بود.
- (ه) نظامیان و اهل شمشیر، در این دیوان حضور داشتند.

(۱) ۳ (۲) ۱ (۳) ۴ (۴) ۲

۱۰۵- چرا متون نظم و نثر ادبی، گونه مهمی از منابع تاریخی محسوب می‌شوند؟

- (۱) زیرا رویدادها و عقاید رایج در هر عصری به صورت طبیعی در نوشته‌های ادبی آن عصر انعکاس می‌یابند.
- (۲) چون اطلاعات مفیدی از آداب کشورداری و روابط فرمانروایان و مردم ارائه می‌کنند.
- (۳) زیرا به منظور تبیین اوضاع علمی دوره‌های تاریخی مورد توجه و مطالعه مورخان قرار می‌گیرند.
- (۴) چون مورخان در این آثار، رویدادهای تاریخی را به نظم درمی‌آوردند.

۱۰۶- هریک از آثار زیر، به ترتیب جزو کدام یک از انواع منابع پژوهش در تاریخ اسلام و ایران به شمار می‌رود؟

(الف) سیاحت‌نامه شاردن

(ب) دشت چالدران

(ج) تاریخ طبری

(د) لالایی‌های محلی

- (۱) غیرنوشتاری - غیرنوشتاری - نوشتاری - نوشتاری
- (۲) نوشتاری - غیرنوشتاری - غیرنوشتاری - نوشتاری
- (۳) نوشتاری - غیرنوشتاری - نوشتاری - نوشتاری
- (۴) غیرنوشتاری - غیرنوشتاری - نوشتاری - غیرنوشتاری

۱۰۷- کدام گزینه، درباره وضعیت سرفها در اروپای قرون وسطا، درست است؟

- (۱) کشاورزان آزادی بودند که با اختیار خود بر روی زمین کار می‌کردند.
- (۲) سرفها در بالاترین مرتبه اجتماعی نظام فئودالی قرار داشتند.
- (۳) آن‌ها اجازه داشتند تا ملک ارباب خود را ترک کنند.
- (۴) عده‌ای از آن‌ها به دلیل ناامنی، زمین خود را به فرد نیرومندی واگذار کرده بودند.

۱۰۸- در نتیجه کدام حادثه تأثیرگذار جنگ جهانی دوم، بسیاری از سرزمین‌ها و کشورهای شرق اروپا از نیروهای محور پاک‌سازی شد؟

- (۱) پیشروی نیروهای شوروی در غرب در تعقیب نیروهای آلمانی
- (۲) تسلیم ایتالیا در برابر متفقین و شکل‌گیری جبهه‌ای قدرتمند در مقابل آلمان
- (۳) پیروزی‌های پیاپی ارتش انگلستان در برابر نیروهای آلمانی در شمال آفریقا
- (۴) پیاده شدن نیروهای متفقین در خاک فرانسه و آزادسازی این کشور

۱۰۹- دادگاه نورنبرگ در جریان کدام جنگ تشکیل شد و هدف از برپایی آن محاکمه و مجازات چه کسانی بود؟

- (۱) جنگ جهانی دوم - فرماندهان و سران حکومت نیازی
- (۲) جنگ جهانی دوم - سران جنایت‌کار نازی، فاشیست و کمونیست
- (۳) جنگ جهانی اول - سران جنایت‌کار نازی، فاشیست و کمونیست
- (۴) جنگ جهانی اول - فرماندهان و سران حکومت نازی

۱۱۰- محمدرضا شاه پهلوی در ابتدای سلطنتش به منظور تحکیم جایگاه خویش، به کدام اقدامات زیر دست زد؟

- (الف) احزاب سیاسی مخالف را منحل و روزنامه‌های مخالف را تعطیل کرد.
- (ب) از ملی شدن صنعت نفت ایران پشتیبانی و با قرارداد الحاقی مخالفت کرد.
- (ج) از طریق اتحاد با اشراف و زمین‌داران پرنفوذ، بر مجلس شورای ملی و هیئت دولت تسلط یافت.
- (د) املاکی را که رضاشاه تصرف کرده بود، در اختیار دولت گذاشت تا آن‌ها را به صاحبانشان بازگرداند.
- (ه) به مراجع تقلید اطمینان داد که حجاب را محدود یا ممنوع نخواهد کرد.

(۱) «الف» - «ج» - «ه» (۲) «ب» - «ج» - «د» (۳) «د» - «ه» (۴) «الف» - «ب»



۱۱۱- در تاریخ دفاع مقدس، از کدام اقدام رزمندگان غیور ایرانی با عنوان عملیات «مروارید» یاد می‌شود؟

- (۱) آزادسازی آبادان از محاصره نیروهای متجاوز صدام
- (۲) زمین‌گیر کردن منافقین در گردنه چهارزبر
- (۳) بمباران پایگاه‌های هوایی و مراکز ارتباطی و راداری رژیم بعثی
- (۴) انهدام اسکله‌های عراق و نابودی نیروی دریایی صدام

۱۱۲- کدام موارد درباره وقایع پس از کودتای ۲۸ مرداد ۱۳۳۲ درست‌اند؟

- (الف) با سقوط دولت دکتر مصدق، جعفر شریف امامی نخست‌وزیر شد و اعلام حکومت نظامی کرد.
  - (ب) دکتر مصدق و تعدادی از همکاران و یاران نزدیکش دستگیر و سپس محاکمه شدند.
  - (پ) احزاب و گروه‌های سیاسی و روزنامه‌های مخالف، غیرقانونی اعلام شدند و منحل گردیدند.
  - (ت) اختلاف‌ها و نزاع‌های سیاسی میان شخصیت‌ها و گروه‌های ملی و مذهب گسترش یافت.
- (۱) «الف» و «ب» (۲) «الف» و «ت» (۳) «ب» و «پ» (۴) «ب» و «ت»

۱۱۳- کدام‌یک از عوامل زیر منجر به تلاش بیشتر دشمنان خارجی برای سرنگونی دولت مصدق شد؟

- (۱) جلوگیری از کنترل و تسلط ایرانی‌ها بر نفت
- (۲) الهام‌بخش بودن تسلط بر منابع نفتی توسط ایران برای دیگر کشورها
- (۳) گسترش و تداوم اختلاف میان دکتر مصدق و آیت‌الله کاشانی
- (۴) صدور رأی دیوان بین‌المللی لاهه به سود کشور ما



وقت پیشنهادی: ۱۰ دقیقه

## جغرافیا

جغرافیا ۳: از ابتدای درس ۴ تا انتهای فنون و مهارت‌های جغرافیایی ۳ (صفحه ۵۹ تا ۱۱۵)  
جغرافیا ۲: کل کتاب (صفحه ۲ تا ۱۵۲)

۱۱۴- بیابان‌هایی که عمدتاً در عرض جغرافیایی بالا یا در ارتفاعات زیاد قرار دارند، از کدام نوع هستند؟ مثال آن کدام بیابان است و این بیابان

- تحت تأثیر چه عاملی ایجاد شده است؟
- (۱) بیابان گرم - نامیب - استقرار مرکز پرفشار
  - (۲) بیابان سرد - گبی - دوری از منابع رطوبت
  - (۳) بیابان گرم - پاتاگونی - قرار گرفتن در منطقه جنب حاره
  - (۴) بیابان سرد - لوت - عبور جریان‌های آب سرد ساحلی

۱۱۵- کدام گزینه درباره مرکز فشاری که در تصویر روبه‌رو مشاهده می‌شود، درست است؟



- (۱) یک مرکز کم‌فشار (آنتی‌سیکلون) را نشان می‌دهد.
- (۲) مولکول‌های هوا از هم فاصله می‌گیرند و تعدادشان در واحد حجم کم می‌شود.
- (۳) این مرکز فشار بر روی یک منطقه گرم تشکیل می‌شود.
- (۴) فشار هوا به سمت مرکز ناحیه افزایش می‌یابد.

۱۱۶- ویژگی کدام‌یک از اشکال فرسایش در بیابان‌ها نادرست بیان شده است؟

- (۱) برخان: تپه ماسه‌ای هلالی شکل و منفردی است که دو زائده یا بازو در جهت باد دارد.
- (۲) چاله بادی: در نواحی فاقد پوشش گیاهی و دارای ماسه‌های درشت و قلوه‌سنگ، تشکیل می‌شود.
- (۳) یاردانگ: در رسوبات نرم به‌جامانده از دریاچه‌های قدیم به‌وجود می‌آید و باد شیاری موازی در آن ایجاد می‌کند.
- (۴) گزدیو: باد، مواد نرم زیر یا لبه تخته‌سنگ‌ها را با خود می‌برد و بخش‌های سخت و مقاوم را باقی می‌گذارد.

۱۱۷- کدام عبارت‌های زیر، می‌تواند مربوط به مدیریت درست پیش از وقوع سیل باشد؟

- (الف) محاسبه میزان نفوذپذیری حوضه رود براساس مطالعات زمین‌شناسی
  - (ب) تعیین شدت جریان سیل براساس روش‌های هیدرولوژی
  - (ج) به‌کارگیری روش‌های مهندسی برای انحراف و مهار سیل
  - (د) مرمت راه‌های ارتباطی برای دریافت خدمات و تجهیزات پس از سیلاب
  - (ه) هدایت و اصلاح شیب آبراهه‌ها
- (۱) «الف» - «ب» (۲) «ب» - «ج» (۳) «ج» - «د» (۴) «د» - «ه»

۱۱۸- کدام گروه از کشورها، از مهم ترین مراکز دامداری تجاری در جهان هستند؟

- (۱) فرانسه، انگلستان، زیمباوه، نروژ  
(۲) ژاپن، فیلیپین، چین، هنگ کنگ  
(۳) روسیه، آلمان، اتریش، مجارستان  
(۴) آمریکا، استرالیا، زلاندنو، برزیل

۱۱۹- کدام کشور «نیمه پیرامون» است و چرا با این عنوان در جهان شناخته می شود؟

- (۱) سنگاپور؛ زیرا بین کشورهای مرکز و پیرامون نقش واسطه را بازی می کند.  
(۲) چین؛ زیرا به مثابه یک قطب آهن ربا عمل می کند و بخش عمده ای از ثروت جهان را به سوی خود جذب می کند.  
(۳) نیکاراگوئه؛ زیرا به واردات کالاهای صنعتی از کشورهای مرکز وابسته است و بازار خوبی نیز برای تولیدات آن ها به شمار می رود.  
(۴) کره جنوبی؛ زیرا از زیرساخت های مناسب برای توسعه اقتصادی مانند حمل و نقل پیشرفته و رفاه اجتماعی برخوردار است.

۱۲۰- محدوده دژ جهان از نظر مکیندر کدام است؟

- (۱) از شرق سبیری تا نواحی رود راین در آلمان  
(۲) از رود ولگا در غرب تا سبیری در شرق  
(۳) از شرق مدیترانه تا غرب چین  
(۴) از غرب آمریکا تا شرق اقیانوسیه

۱۲۱- کدام مورد از جمله اقداماتی نیست که در چند دهه اخیر برای بهبود حمل و نقل عمومی درون شهری در کشورهای مختلف انجام شده است؟

- (۱) استفاده از تجهیزات ویژه در وسایل حمل و نقل مانند کمربند ایمنی و کیسه هوا در خودروها  
(۲) گسترش حمل و نقل درون شهری ریلی مانند مترو، تراموا و مونوریل  
(۳) ایجاد مسیرهای اتوبوس تندرو (BRT)  
(۴) گسترش دوچرخه سواری

۱۲۲- با توجه به خط بین المللی زمان، کدام گزینه نادرست است؟

- (۱) تاجری که قصد سفر از شانگهای (چین) به کالیفرنیا (آمریکا) را دارد، باید یک روز از تقویم خود کم کند.  
(۲) دانشجویی که قصد سفر از پکن (چین) به تورنتو (کانادا) را دارد، باید یک روز از تقویم خود کم کند.  
(۳) مسافری پرواز واشنگتن (آمریکا) به توکیو (ژاپن) باید یک روز به تقویم خود اضافه کند.  
(۴) مسافری پرواز برلین به برازیلیا (برزیل) باید یک روز از تقویم خود کم کنند.

۱۲۳- هر کدام از کشورهای نام برده شده به ترتیب بر روی کدام کمربند زلزله قرار گرفته است؟

الف) ایسلند

ب) اندونزی

ج) افغانستان

- (۱) میانی اقیانوس اطلس - اطراف اقیانوس آرام - آلپ هیمالیا  
(۲) آلپ هیمالیا - اطراف اقیانوس آرام - میانی اقیانوس اطلس  
(۳) اطراف اقیانوس اطلس - میانی اقیانوس آرام - آلپ هیمالیا  
(۴) میانی اقیانوس آرام - آلپ هیمالیا - اطراف اقیانوس آرام

۱۲۴- در کدام گزینه تمامی اقدامات ذکر شده جزو «روش های سازه ای مدیریت سیل» هستند؟

- (۱) تعیین حریم توسعه برای رودخانه ها - پرهیز از ساخت و ساز در محدوده سیل گیر - ایجاد کانال های انحرافی  
(۲) اصلاح بسترهای رودخانه ها - ایجاد دیواره های مهار کننده - احداث سدهای تنظیمی  
(۳) احداث سدهای ذخیره ای - ایجاد پایگاه های امداد و نجات - هدایت و اصلاح شیب آبراه ها  
(۴) ایجاد کانال های انحرافی - ایجاد دیواره های پایدار کننده - نفوذ دادن آب باران در حوضه ها

۱۲۵- کدام گزینه ترتیب عملیات سنجنده های ماهواره ای را به درستی نشان داده است؟

- (۱) دریافت طیف های بازتاب شده به صورت رقومی - ارسال به ایستگاه زمینی - تحلیل داده ها در رایانه - تبدیل اطلاعات به تصویر  
(۲) دریافت اطلاعات به صورت رقومی - تحلیل اطلاعات و تبدیل به تصویر - ارسال به ایستگاه های زمینی - تحلیل تصاویر  
(۳) دریافت طیف های بازتاب شده - تحلیل و رقومی سازی اطلاعات - ارسال به ایستگاه های زمینی - تبدیل اطلاعات به تصاویر  
(۴) دریافت اطلاعات بازتاب شده - ارسال اطلاعات به ایستگاه های زمینی - رقومی سازی اطلاعات در رایانه - تبدیل اطلاعات به تصاویر مورد نیاز



وقت پیشنهادی: ۲۰ دقیقه

## فلسفه و منطق

فلسفه ۲: از ابتدای درس ۷ تا انتهای درس ۱۲ (صفحه ۵۲ تا ۱۱۱)  
منطق: از ابتدای درس ۷ تا انتهای درس ۱۰ (صفحه ۶۲ تا ۱۱۳)  
فلسفه ۱: از ابتدای درس ۷ تا انتهای درس ۱۱ (صفحه ۵۰ تا ۹۳)

۱۲۶- اگر قضیه «بعضی الف ب نیست» صادق باشد، عکس آن .....

- (۱) نیز حتماً صادق است.  
(۲) ضرورتاً کاذب است.  
(۳) نیز می‌تواند صادق باشد.  
(۴) وجود ندارد.

۱۲۷- در کدام گزینه حد وسط در دو مقدمه هم‌علامت است؟

- (۱) هر پژوهشگری شایسته تقدیر است، زیرا هر پژوهشگری سخت‌کوش است و هر فرد سخت‌کوشی شایسته تقدیر.  
(۲) همه دانشمندان باهوش هستند، بنابراین هیچ دانشمندی کودن نیست، زیرا هیچ‌یک از افراد کودن باهوش نیستند.  
(۳) برخی ورشکستگان، کلاه‌بردار نیستند، چون هر فرد مال‌باخته‌ای ورشکسته است و هیچ کلاه‌برداری مال‌باخته نیست.  
(۴) هیچ‌یک از قطارهای ایران برقی نیستند، پس هیچ قطار هوشمندی در ایران نیست، زیرا هر قطار هوشمندی، برقی است.

۱۲۸- شکل قیاس اقترانی زیر را تشخیص دهید.

«هیچ عمل فیزیکی، بی‌عکس‌العمل نیست. بعضی تفکرها، بی‌عکس‌العمل هستند؛ در نتیجه هیچ عمل فیزیکی، تفکر نیست.»

- (۱) شکل اول (۲) شکل دوم (۳) شکل سوم (۴) شکل چهارم

۱۲۹- با فرض صادق بودن هر دو مصراع بیت زیر، در کدام گزینه نوع قضیه شرطی منفصل مطرح شده، درست مشخص شده است؟

دیده را فایده آن است که دلبر ببیند      ور نبیند چه بود فایده بینایی را

- (۱) دیده یا دلبر را نمی‌بیند یا فایده دارد: حقیقی.  
(۲) دیده یا دلبر را می‌بیند یا بی‌فایده است: مانع‌الرفع.  
(۳) دیده یا غیر دلبر را می‌بیند یا فایده دارد: مانع‌الخلو.  
(۴) دیده یا غیر دلبر را نمی‌بیند یا بی‌فایده است: مانع‌الجمع.

۱۳۰- فرض کنید بدانیم: «هم افزایش صادرات غیرنفتی، موجب کاهش بی‌کاری در کشور می‌شود و هم جذب گردشگر خارجی»؛ آنگاه کدام استدلال نامعتبر است؟

- (۱) بی‌کاری در کشور کاهش پیدا نکرده است؛ پس نه صادرات غیرنفتی افزایش یافته و نه جذب گردشگر خارجی.  
(۲) صادرات غیرنفتی افزایش یافته است، پس بی‌کاری در کشور کاهش یافته است.  
(۳) هم صادرات غیرنفتی افزایش یافته و هم گردشگر خارجی به کشور جذب شده است، پس بی‌کاری کاهش یافته.  
(۴) بی‌کاری کاهش یافته است، پس یا صادرات غیرنفتی افزایش پیدا کرده یا گردشگر خارجی جذب شده است.

۱۳۱- کدام توضیح نشان می‌دهد که عبارت زیر دارای مغالطه «بزرگ‌نمایی» نیست؟

- «تیم والیبال امید در مسابقات ملی امسال با پنج پله صعود نسبت به سال گذشته، خوش درخشید.»  
(۱) تیم امید با پنج پله صعود در جایگاه سی‌ام قرار گرفته است.  
(۲) تیم امید امسال مقام سوم را در بین تیم‌های والیبال کسب کرد.  
(۳) امسال برخی از تیم‌های شرکت‌کننده، صعود هفت تا ده پله‌ای داشته‌اند.  
(۴) هر سال دوازده تیم در مسابقات شرکت می‌کنند و تیم امید امسال هفتم شد.

۱۳۲- پروتاگوراس معتقد بود که حقیقت، در اصطلاح خودش، .....

- (۱) واحد نیست. (۲) وجود ندارد. (۳) قابل شناخت نیست. (۴) عقلانی است.

۱۳۳- از نظر بیکن ریشه قابل اعتماد نبودن علوم تجربی در گذشته چه بود؟

- (۱) دنباله‌روی دانشمندان علوم طبیعی از ارسطو  
(۲) اصرار فیلسوفان گذشته بر اعتماد به شناخت عقلی  
(۳) تفاوت‌های موجود در تجربه انسان‌های مختلف  
(۴) اهمیت ندادن به حس و تجربه از سوی عقل‌گرایان

۱۳۴- به ترتیب کدام فیلسوف «جسم انسان» و کدام فیلسوف «ذهن انسان» را به «ماشینی پیچیده» تشبیه کرده است؟

- (۱) دکارت- هابز (۲) دکارت- کانت (۳) مارکس- ارسطو (۴) افلاطون- کانت

۱۳۵- کدام گزینه بازتاب‌دهنده دیدگاه ملاصدرا در انسان‌شناسی است؟

- (۱) موجودات زنده برخلاف روح انسانی قادر نیستند به درجه‌ای برسند که استعداد تکامل بی‌نهایت پیدا کنند.  
(۲) انسان به سبب بُعد روحی می‌تواند به هر مرتبه‌ای کمالی در جهان هستی دست یابد و به هیچ حدی قانع نشود.  
(۳) روح انسانی باعث برتری حقیقی انسان از حیوانات می‌شود، زیرا بالقوه دارای کمالات نامتناهی است، نه نواقص.  
(۴) انسان از دو جزء تشکیل نشده است، ولی دو جنبه زمینی و غیرزمینی دارد که اولی مبدأ و منشأ دیگری است.

۱۳۶- کدام گزینه دربارهٔ تعریف انسان به «موجود اخلاقی» درست است؟

- (۱) انسان همهٔ افعالش را بر مبنای ادراک حُسن و قُبْح انجام می‌دهد.
- (۲) انسان برخلاف سایر موجودات توانایی شناخت خوب و بد را دارد.
- (۳) از آنجاکه انسان یک موجود اجتماعی است، نیاز به اخلاق دارد.
- (۴) ذات انسان گرایش به فضیلت‌ها دارد و از رذیلت‌ها گریزان است.

۱۳۷- کدام گزینه مطابق نظریهٔ اخلاقی فلاسفهٔ مسلمان است؟

- (۱) تمایل ذاتی به فضائل باعث ترک شدن رذیلت‌هاست.
- (۲) اعتقاد به خدا باعث قطعی شدن عمل به فضائل است.
- (۳) تمایلات مربوط به بُعد روحی همواره تمایلات برتر هستند.
- (۴) تمایلات بُعد مادی، انسان را از رسیدن به فضائل بازمی‌دارند.

۱۳۸- کدام گزینه بیان‌گر جایگاه عقل در دورهٔ دوم حاکمیت کلیسا است؟

- (۱) تلقی از عقل به‌عنوان امری شیطانی و عامل تضعیف ایمان
- (۲) سازگاری میان عقل و مبانی دینی
- (۳) عقب‌نشینی دین در مقابل عقل و تجربه
- (۴) جایگزینی عقل به‌جای دین

۱۳۹- یکی از عوامل مهم توجه به عقل و عقلانیت در جهان اسلام چه بود؟

- (۱) توانایی عقل به‌عنوان قوهٔ تفکر و ناتوانی عقل کلامی و فقهی
- (۲) ورود فلسفهٔ یونانی به‌ویژه فلسفهٔ ارسطو به جهان اسلام
- (۳) قرآن کریم و سخنان پیامبر اکرم ﷺ و عترت گرامی ایشان علیهم‌السلام
- (۴) توانایی عقل فلسفی برای اثبات گزاره‌های دینی

۱۴۰- کدام گزینه با اعتقاد فارابی دربارهٔ مدنی بالطبع بودن انسان مطابقت ندارد؟

- (۱) طبیعت و فطرت انسان به‌گونه‌ای است که میل و گرایش به جامعه و زندگی اجتماعی دارد.
- (۲) انسان ذاتاً طوری آفریده شده است که برای کمالات شخصی هم باید با هم‌نوعان زندگی کند.
- (۳) انسان به‌طور طبیعی و ناخواسته وارد اجتماع و زندگی اجتماعی می‌شود و گریزی از آن ندارد.
- (۴) انسان برای رسیدن به کمال و سعادت باید زندگی اجتماعی در یک جامعهٔ سالم را برگزیند.

۱۴۱- نظر ابن‌سینا دربارهٔ مطالعهٔ علوم طبیعی چیست؟

- (۱) مطالعهٔ علوم طبیعی به‌خودی‌خود، دانشمند را از ظواهر پدیده‌ها فراتر می‌برد.
- (۲) هنگام مطالعهٔ علوم طبیعی باید صرفاً بر کشف ویژگی‌ها و روابط پدیده‌ها تمرکز کنیم.
- (۳) خشوع و خشیت در برابر خدا نتیجهٔ کنار گذاشتن ماوراء طبیعت و مطالعهٔ علوم طبیعی است.
- (۴) مطالعهٔ علوم طبیعی باید با تحقیق در ماوراء طبیعت و ارتباط طبیعت با مبدأ کل جهان همراه باشد.

۱۴۲- «حکیم متأله» از نظر سهروردی کسی است که .....

- (۱) جزء برترین جویندگان معرفت است گرچه حقایق را بی‌واسطه از حق تعالی دریافت کند.
- (۲) ریاست تامهٔ او در نهایت گمنامی است، ولی نهایتاً بر همهٔ دیگر ریاست‌ها غلبه می‌یابد.
- (۳) هم در صور برهانی به کمال مطلوب رسیده است و هم در بحث‌های عرفانی صاحب‌نظر است.
- (۴) خلیفه و جانشین خداوند است و به‌جز پیامبر ﷺ کسی نمی‌تواند به این مقام برسد.

۱۴۳- طبق نظر ملاصدرا کدام گزینه در توجیه تفاوت موجودات مناسب است؟

- (۱) تفاوت‌ها واقعی هستند ولی ناشی از ماهیات نیستند بلکه ماهیات ناشی از آن‌ها هستند.
- (۲) تفاوت‌ها ناشی از ماهیات هستند و چون ماهیت اصیل نیست، تفاوت هم واقعیت ندارد.
- (۳) موجودات، وجودی یکسان دارند ولی چون ماهیات آن‌ها گوناگون است، واقعاً متفاوت‌اند.
- (۴) تفاوت‌ها نه واقعی‌اند و نه ریشه در واقعیت دارند ولی ذهن می‌تواند آن‌ها را تخیل کند.

۱۴۴- کدام گزینه را می‌توان وجه شباهت حکمت متعالیه با حکمت اشراق و وجه تمایز آن با حکمت مشاء دانست؟

- (۱) اصالت نور وجود
- (۲) نبود جایی برای کثرت در عالم
- (۳) برهانی کردن وحدت وجود
- (۴) مراتب داشتن وجود

۱۴۵- کدام عبارت درست است؟

- (۱) هر چه افکار و اندیشه‌های فرد قوی‌تر باشد، مبانی فلسفی پذیرفته‌شده توسط او هم قوی‌تر خواهد بود.
- (۲) ساختار و نظام فکری هر فرد را می‌توان به درختی تشبیه کرد که ریشهٔ آن، مبانی فلسفی موردقبول اوست.
- (۳) هر فرد در زندگی دارای یک نظام و ساختار فکری مشخص است و بر اساس آن تصمیم‌گیری می‌کند.
- (۴) کسانی که گاهی بر اساس افکار خود تصمیم می‌گیرند، پایه‌های استواری برای نظام فکری خود ساخته‌اند.



وقت پیشنهادی: ۱۵ دقیقه

اقتصاد

اقتصاد: از ابتدای درس ۸ تا انتهای درس ۱۴ (صفحه ۸۱ تا ۱۶۰)

۱۴۶- کدام یک از موارد زیر در رابطه با «نقش دولت در مسئله بیکاری و فقر» درست می باشد؟

- (الف) قانون گذاری های ثابت و محدود دولت به بی ثباتی فضای کسب و کار منجر می شود.  
 (ب) ایجاد نهادهای توانمندسازی، کمک های مردمی و تأسیس صندوق های قرض الحسنه و فعالیت های جهادی دولت، موجب کاهش بیکاری می شود.  
 (ج) بی ثباتی در قیمت ها بر بی ثباتی بازار داخلی و فعالیت های اقتصادی اثر منفی قابل توجهی می گذارد.  
 (د) بازپرداخت وام های کلان بانکی موجب از بین رفتن بسیاری از کسب و کارها می شود.  
 (ه) صدور مجوزهای دولتی در کوتاه ترین زمان ممکن، امکان روی کار آمدن واحدهای تولیدی بیشتر را فراهم کرده و بسیاری از فعالیت ها را به دلیل رقابت ایجاد شده از بین می برد.

(و) قانونی کردن برخی تولیدات و یا آزادسازی صادرات برخی محصولات، می تواند بازار محصولات داخلی را به خطر بیندازد.

(ز) اختلال در بازار انرژی جهان یا بحران های محیط زیست یا مشکلات بهداشتی، موجب ناامنی و بی ثباتی در فضای کسب و کارهای اقتصادی می شود.

(۱) «الف» - «ب» - «ج» - «د» (۲) «ج» - «د» - «ز» (۳) «ه» - «و» (۴) «الف» - «ب» - «ه» - «و» - «ز»

۱۴۷- کدام گزینه پاسخ درست سؤالات زیر است؟

(الف) آنچه موجب افزایش هزینه های دولت در «بودجه دولتی» می شود چیست؟

(ب) یکی از پیامدهای مهم «بیکاری» کدام است؟

(ج) آنچه موجب مطرح شدن مفهوم «فقر نسبی» می شود، چه می باشد؟

(۱) الف) بیکاری، زیرا هزینه های دولت برای برنامه های اجتماعی را افزایش می دهد، در حالی که مالیات به دلیل بیکار بودن عوامل انسانی و کاهش تولید، کاهش یافته است.

(ب) تورم

(ج) مقایسه افراد یک جامعه با خط فقر معرفی شده توسط بانک جهانی

(۲) الف) بیکاری، زیرا هزینه های دولت برای برنامه های اجتماعی را افزایش می دهد، در حالی که مالیات به دلیل بیکار بودن عوامل انسانی و کاهش تولید، کاهش یافته است.

(ب) فقر

(ج) تفاوت نیازها و توانمندی رفع نیازها در افراد و طبقات مختلف جامعه

(۳) الف) اشتغال کامل نیروی انسانی موجب افزایش هزینه های دولت برای تأمین حقوق و مزایای اقتصادی می شود، از طرفی مالیات ها نیز به دلیل افزایش میزان تولید افزایش می یابد.

(ب) فقر

(ج) تفاوت نیازها و توانمندی رفع نیازها در افراد در طبقات مختلف جامعه

(۴) الف) اشتغال کامل نیروی انسانی موجب افزایش هزینه های دولت برای تأمین حقوق و مزایای اقتصادی می شود، از طرفی مالیات ها نیز به دلیل افزایش میزان تولید افزایش می یابد.

(ب) تورم

(ج) مقایسه افراد یک جامعه با خط فقر معرفی شده توسط بانک جهانی

محل انجام محاسبات:

۱۴۸- جمعیت یک جامعه فرضی ۵۶,۰۰۰,۰۰۰ نفر است، اگر مجموع افرادی که در جستجوی کار بوده و کار مناسبی پیدا کرده‌اند و افرادی که همچنان به دنبال کار هستند برابر ۴۰,۰۰۰,۰۰۰ نفر باشد و همچنین جمعیت کودکانی که هنوز به سن پانزده سال نرسیده‌اند برابر ۶,۰۰۰,۰۰۰ نفر باشد، با فرض اینکه نرخ بیکاری ۲۰ درصد باشد، در این صورت به ترتیب:

الف) جمعیت افراد غیرفعال جامعه چند نفر است؟

ب) جمعیت افراد «شاغل» جامعه چند نفر است؟

- (۱) الف) ۵ میلیون نفر  
 (۲) الف) ۱۰ میلیون نفر  
 (۳) الف) ۵ میلیون نفر  
 (۴) الف) ۱۰ میلیون نفر
- (ب) ۲۳ میلیون نفر  
 (ب) ۲۳ میلیون نفر  
 (ب) ۳۲ میلیون نفر  
 (ب) ۳۲ میلیون نفر

۱۴۹- هزینه سبد بازار در دو کشور فرضی «الف» و «ب» در جدول زیر آمده است، با توجه به این جدول کدام گزینه درست است؟

سال	هزینه سبد بازار در سال ۱۹۹۱	هزینه سبد بازار در سال ۱۹۹۲	نام کشور
	۳۰۰۰	۵۰۰۰	«الف»
	۴۱۰۰	۶۱۰۰	«ب»

(۱) نرخ تورم در کشور «الف» بیشتر و تقریباً ۲ برابر کشور «ب» است.

(۲) کشور «ب» گرفتار تورم بیشتری نسبت به کشور «الف» است.

(۳) نرخ تورم در هر دو کشور بیشتر از ۶۰٪ است.

(۴) نرخ تورم در کشور «الف» بیشتر از کشور «ب» است.

۱۵۰- چند مورد از گزاره‌های زیر کاملاً صحیح است؟

الف) پول الکترونیکی قابل ثبت در کارت‌های بانکی و ردوبدل کردن حواله‌های بانکی، نشان‌دهنده این هستند که پول در صورت حفظ ارزش می‌تواند وسیله مناسبی برای پرداخت آینده باشد.

ب) فزونی تقاضا بر عرضه و ناهماهنگی افزایش کل حجم پول موجود در کشور با افزایش تولید، می‌تواند به کاهش قدرت خرید پول و افزایش شاخص قیمت مصرف‌کننده بیانجامد.

ج) رسیدهایی که بازرگانان و مردم در معاملات خود در مقابل سپردن طلا و نقره‌های خود به تجار یا صرافان معتبر از آن‌ها دریافت می‌کردند، به‌عنوان نخستین «پول» مورداستفاده قرار گرفت.

د) در سیاست بازار باز، بانک مرکزی می‌تواند با فروش اوراق مشارکت، نقدینگی بیشتری به جامعه تزریق کند و یا با خرید اوراق مشارکت به‌طور مستقیم از مقدار نقدینگی در دست مردم بکاهد.

(۱) یک (۲) دو (۳) سه (۴) چهار

محل انجام محاسبات:

۱۵۱- هر یک از موارد زیر به کدام یک از نقش‌های پول اشاره دارد؟

- نیکی برای خرید لوازم طراحی، به مغازه فروش نوشت‌افزار، پول می‌پردازد.
- قیمت‌های خشکبار مختلف بر روی برگه‌های کوچکی در مغازه شیرینی‌فروشی نوشته شده است.
- حسین برای خرید یک گوشی هوشمند گران‌قیمت مبلغی را به‌عنوان پیش‌پرداخت داده است و بقیه آن را به‌صورت قسطی می‌پردازد.
- آقای حیدری مخارج عمل جراحی چشم فرزندش را که اتفاقی آسیب دیده است، از پس‌انداز خود می‌پردازد.

(۱) وسیله پرداخت در مبادلات - وسیله سنجش ارزش - وسیله پرداخت‌های آینده - وسیله حفظ ارزش

(۲) وسیله سنجش ارزش - وسیله سنجش ارزش - وسیله سنجش ارزش - وسیله پرداخت‌های آینده

(۳) وسیله پرداخت در مبادلات - وسیله حفظ ارزش - وسیله پرداخت‌های آینده - وسیله پرداخت‌های آینده

(۴) وسیله سنجش ارزش - وسیله سنجش ارزش - وسیله پرداخت‌های آینده - وسیله حفظ ارزش

۱۵۲- کدام گزینه پاسخ درست پرسش‌های زیر در مورد «سیاست‌های پولی» را دربر دارد؟

الف) دولت این سیاست‌ها را از طریق چه نهادی اجرا می‌کند؟

ب) هدف از اجرای «سیاست‌های پولی» چیست؟

ج) پشتوانه پول در زمان رواج فلزات گرانبها چه بود؟

(۱) الف) سازمان مدیریت و بودجه      ب) تنظیم درآمدها و مخارج دولت و جلوگیری از کسری بودجه      ج) طلا و نقره موجود در خود پول

(۲) الف) بانک مرکزی      ب) مدیریت حجم نقدینگی و حفظ ارزش پول      ج) طلا و نقره موجود در خود پول

(۳) الف) بانک مرکزی      ب) مدیریت میزان نقدینگی در جامعه و حفظ ارزش پول ملی      ج) قدرت اقتصادی کشورها

(۴) الف) سازمان برنامه و بودجه      ب) مدیریت بودجه، افزایش منابع درآمدی دولت در عین کاهش مخارج      ج) قدرت اقتصادی کشورها

۱۵۳- قیمت سبد بازار در ابتدا و انتهای یک سال مشخص، برای سه کشور افغانستان، تاجیکستان و پاکستان در جدول زیر آورده شده است. با

فرض اینکه درصد تغییر  $cpi$  در هر سه کشور یکسان باشد:

کشورها	قیمت سبد بازار در ابتدای سال	قیمت سبد بازار در انتهای سال
افغانستان	۱,۸۰۰,۰۰۰,۰۰۰	؟
تاجیکستان	۲,۱۰۰,۰۰۰,۰۰۰	۲,۵۶۲,۰۰۰,۰۰۰
پاکستان	؟	۳,۲۰۰,۰۰۰,۰۰۰

الف) نرخ تورم در این کشورها چند درصد است؟

ب) قیمت سبد بازار در انتهای سال برای کشور افغانستان چقدر است؟

ج) قیمت سبد بازار در ابتدای سال برای کشور پاکستان حدوداً چقدر است؟

(۱) الف) ۲۰٪      ب) ۲,۱۹۶,۰۰۰,۰۰۰ تومان      ج) ۲,۶۲۳,۰۰۰,۰۰۰ تومان

(۲) الف) ۲۲٪      ب) ۲,۱۹۶,۰۰۰,۰۰۰ تومان      ج) ۲,۶۲۳,۰۰۰,۰۰۰ تومان

(۳) الف) ۲۲٪      ب) ۲,۱۶۹,۰۰۰,۰۰۰ تومان      ج) ۲,۳۶۲,۰۰۰,۰۰۰ تومان

(۴) الف) ۲۰٪      ب) ۲,۱۶۹,۰۰۰,۰۰۰ تومان      ج) ۲,۳۶۲,۰۰۰,۰۰۰ تومان

محل انجام محاسبات:

۱۵۴- اطلاعات ارائه شده در جدول زیر مربوط به یک جامعه فرضی است. با توجه به اطلاعات آن:

ارزش پول مجموع اسکناس‌ها	۹۸۰ واحد
ارزش پولی مسکوکات در دست مردم	۴۵۰ واحد
ارزش پولی حساب‌های پس‌انداز کوتاه‌مدت	۶۴۰ واحد
ارزش پولی سپرده‌های دیداری	سه برابر ارزش پولی مجموع اسکناس‌ها
ارزش پولی حساب‌های پس‌انداز بلندمدت	۵۵۰ واحد
ارزش پولی چک پول‌های در دست مردم	$\frac{1}{3}$ ارزش پولی مسکوکات

الف) حجم «پول» در گردش این جامعه چقدر است؟

ب) کدام عدد بیانگر نقدینگی این جامعه است؟

الف) (۱) ۴,۲۵۰	ب) (۱) ۷,۵۱۰	الف) (۲) ۴,۵۲۰	ب) (۲) ۵,۷۱۰
الف) (۳) ۴,۵۲۰	ب) (۳) ۷,۵۱۰	الف) (۴) ۴,۲۵۰	ب) (۴) ۵,۷۱۰

۱۵۵- اگر سطح عمومی قیمت‌ها در سال ۱۴۰۰، ۸۵۰۰ واحد باشد و سطح عمومی قیمت‌ها در سال ۱۴۰۱، ۱۱,۰۵۰ واحد باشد و نرخ تورم در سال ۱۴۰۲، برابر با نرخ تورم در سال ۱۴۰۱ باشد، «شاخص قیمت مصرف‌کننده» در سال ۱۴۰۲ چقدر است؟

الف) (۱) ۱۳,۵۶۵	ب) (۲) ۱۲,۸۲۵	الف) (۳) ۱۸,۷۴۵	ب) (۴) ۱۴,۳۶۵
-----------------	---------------	-----------------	---------------

۱۵۶- کدام یک از عبارات‌های زیر نادرست می‌باشند؟

الف) در قانون تجارت ایران بر آموزه‌هایی چون اقتصاد مردمی، استقلال اقتصادی و حقوق اقتصادی شهروندان تأکید شده است.

ب) مقاومت‌سازی اقتصادی به این معناست که بازار صادراتی و وارداتی کالا و خدمات گوناگون به قدری متنوع گردد که وابستگی به یک کشور خاص، اقتصاد کشور را ویران نکند.

ج) یکی از اقدامات منفی رخ داده در زمان قاجار، اعطای امتیاز به کشورهای استعماری و همچنین تأسیس بانک‌های روسی و انگلیسی بود.

د) استقلال اقتصادی به معنای قطع ارتباط با کشورهای دیگر نیست و هر کشوری برای پیشرفت، به تعامل منطقی با کشورهای دیگر نیاز دارد.

الف) (۱) «ب» و «ج»	ب) (۲) «الف» و «ج»	الف) (۳) «ج» و «د»	ب) (۴) «الف» و «ب»
--------------------	--------------------	--------------------	--------------------

۱۵۷- با توجه به جدول روبه‌رو: (سال ۶۴ = سال پایه)

الف) میزان تولید اسمی در سال ۶۶ چقدر است؟

ب) میزان تولید واقعی در سال ۶۷ چقدر است؟

الف) (۱) ۲,۸۵۶,۰۰۰	ب) (۱) ۲,۰۰۰,۰۰۰
الف) (۲) ۲,۳۲۰,۰۰۰	ب) (۲) ۲,۷۲۰,۰۰۰
الف) (۳) ۲,۳۲۰,۰۰۰	ب) (۳) ۲,۰۰۰,۰۰۰
الف) (۴) ۲,۸۵۶,۰۰۰	ب) (۴) ۲,۷۲۰,۰۰۰

محل انجام محاسبات:

سال	کالای «الف»		کالای «ب»	
	تعداد	قیمت	تعداد	قیمت
۶۴	۱۰۰۰	۱۰۰۰	۴۰۰	۲۰۰۰
۶۵	۸۰۰	۱۱۰۰	۶۰۰	۲۱۰۰
۶۶	۷۲۰	۱۳۰۰	۸۰۰	۲۴۰۰
۶۷	۶۰۰	۱۵۰۰	۷۰۰	۲۶۰۰

۱۵۸- آتنا و کیانا دو خواهر افغانی ساکن ایران هستند که به کار تولید پوشاک مشغول اند. آن‌ها با خرید پنبه و نخ و پارچه و سایر مواد اولیه از یک شرکت ایرانی، در خانه، لباس‌ها را دوخته و تولید می‌کنند و در کنار فروش این لباس‌های نو، برخی از لباس‌های تولیدی سال‌های گذشته و همچنین اجناس دست‌دوم سالم خود را به قیمت پایین‌تر می‌فروشند و مبلغ حاصل از آن را به خیریه تقدیم می‌کنند. بر این اساس کدام گزینه به درستی تمامی مواردی را که باید در محاسبه «تولید ناخالص داخلی ایران» منظور گردد، بیان می‌کند؟

(۱) تولید ناخالص داخلی تولیداتی که شهروندان یک کشور (شرکت‌ها و افراد ایرانی) ایجاد کرده‌اند را در بر می‌گیرد و آتنا و کیانا که در واقع شهروند افغان هستند از شمول آن خارج‌اند، اما تولیدات نخ و پارچه و پنبه شرکت ایرانی باید لحاظ شود.

(۲) تنها ارزش پولی حاصل از فروش لباس‌های نو تولیدی در سال فعلی باید لحاظ شود، چراکه کالاهای واسطه‌ای، دست‌دوم، تولیدات سال قبل و خدمات داوطلبانه، در تولید ناخالص داخلی محاسبه نمی‌شوند.

(۳) تولیدات شرکت ایرانی تولیدکننده نخ و پارچه و پنبه، همه اجناس فروخته‌شده توسط آتنا و کیانا و همین‌طور فعالیت آنان در خیریه باید در محاسبه تولید ناخالص داخلی محسوب گردد، چراکه این شاخص، تمامی ارزش پولی کالاها و خدمات نهایی تولیدشده در داخل مرزهای یک کشور در طول یک سال را در بر می‌گیرد.

(۴) ارزش پولی لباس‌های تولیدشده نو در سال فعلی و لباس‌های نو سال گذشته باید در محاسبه تولید ناخالص داخلی لحاظ شوند، اما کالاهای دست‌دوم هرچند سالم به نظر برسند چون زمانی که اولین بار به فروش رسیده‌اند، یک دور محاسبه شدند و فعالیت داوطلبانه در خیریه‌ها، نباید به حساب آورده شوند.

۱۵۹- در رابطه با روش‌های «پس‌انداز» و «سرمایه‌گذاری»، کدام گزینه صحیح است؟

(۱) در سپرده بلندمدت، نرخ سود سپرده هم‌زمان با افزایش نرخ سود عمومی تغییر نکرده، اما هرچه زمان سپرده‌گذاری پول بیشتر باشد، سود بیشتری به آن تعلق می‌گیرد.

(۲) برخلاف سپرده سرمایه‌گذاری کوتاه‌مدت که می‌تواند با مقدار کمی پول انجام شود، سهام‌داری تنها با پس‌اندازهای بزرگ‌تر برای کوتاه‌مدت، میان‌مدت یا بلندمدت امکان‌پذیر است.

(۳) در حساب‌های قرض‌الحسنه، میزان سود پرداختی کمی کمتر از سپرده‌های کوتاه‌مدت است.

(۴) در خرید طلا و اوراق مشارکت، اگر قیمت طلا و یا اوراق در طول زمان ثابت باشد (قیمت خرید و فروش برابر باشد) سود خاصی عاید خریدار نخواهد گردید.

۱۶۰- چه تعداد از عبارات‌های زیر کاملاً درست هستند؟

(الف) پرداخت خمس باعث توزیع مجدد ثروت می‌شود و کسانی که در جامعه توان کار و فعالیت اقتصادی ندارند، از منابع آن استفاده می‌کنند.  
(ب) با عدم استفاده از خرید مقایسه‌ای احساس آرامش بیشتری نسبت به خرج کردن پول خود داریم؛ چراکه از هزینه‌های جانبی این نوع از خرید مثل هزینه تماس و حمل‌ونقل اجتناب کرده‌ایم.

(ج) اقتصاددانان و جامعه‌شناسان از «مصرف‌گرایی» به عنوان یکی از عوامل رشد و پیشرفت جوامع سخن می‌گویند؛ چراکه باعث تلاش بیشتر بشر برای دستیابی به امکانات بیشتر می‌شود.

(د) مرحله سوم خرید مقایسه‌ای، به تعیین معیارهای مهم در هنگام انتخاب اشاره دارد.

(ه) در قراردادهای بیمه، بیمه‌گر با پرداخت حق بیمه، بیمه‌گذار را ملزم به جبران خسارت خود در صورت وقوع حوادث می‌کند.

(و) در مورد برگه‌های سهم، فرد خریدار نمی‌تواند از مدیر شرکت بخواهد که برگه سهم را گرفته و پول وی را پس دهد؛ چراکه پول شخص تبدیل به ابزار و تجهیزات شرکت شده است.

(۴) ۱ مورد

(۳) ۲ مورد

(۲) ۳ مورد

(۱) ۴ مورد

محل انجام محاسبات:



## اسامی هیأت علمی آزمون‌های ویژه داوطلبان کنکور ۱۴۰۴ گروه علوم انسانی

مدیرگروه	عنوان درس	مسئول درس	طراحان	دستیار مسئول درس
سید امیرمحمد سید شاکری	ریاضی	حسین افسری	وحید رباعی	حسین اسدزاده مهدی پوررضایی
علی اکبر آخوندی	علوم و فنون ادبی	محمد رضا پیرو	ابوالفضل قاضی- علی عطری- محمد رضا لمسه‌چی - عماد فیض آبادی	حسنا محمدی
	جامعه‌شناسی	الهام رضایی	آزیتا بیدقی- فروغ تیموریان- علیرضا مختاری - محمد زمان کبیر	فاطمه صفری
	روان‌شناسی	سیده ضحی سکاکی	سیمین زاهدی- سیده ضحی سکاکی- مهدی جاهدی	حسین اصفهانی
	عربی	پویا رضاداد	کاظم غلامی- اسرافیل قربان‌پور- حمید جوهری مجد پدرام علیمردادی- پویا رضاداد- عرفان جالیزی	-
	تاریخ	مهسا اصغری	شهرام امامی- بهروز یحیی- نگار مروتی- فاطمه نیتی	ثنا کاشیان
	جغرافیا	الناز گنج‌کار	بهروز یحیی- شهرام امامی- نگار مروتی	الهه ریاحی نسب
	فلسفه و منطق	سعید رحیمیان	حمید سودیان طهرانی- احمد خدادحسینی- مهدی لاجوردی علی اکبر آخوندی- سعید رحیمیان	منصور کاظم بیگی محمد حسین خدام
	اقتصاد	امیر محمد بیگی	حسین خاکساری- میترا چینی‌ساز- علی محسنی طاهره کریمی- محمد رضا مبارکی- آرش بدری	محمد رضا مبارکی

معاون تولید محتوا: علی الفتی

مدیر واحد آموزش تخصصی: محمد رضا محمد هاشمی

# محصولات و خدمات سنجش و ارزشیابی گزینه دو

## ویژه داوطلبان کنکور ۱۴۰۴



### آزمون آزمایشی



- آزمون های تستی جهت آمادگی در کنکور
- امکان برگزاری به صورت حضوری (با هماهنگی نمایندگی) و آنلاین
- ارائه آبرکارنامه هوشمند با امکان بررسی کامل عملکرد



### ارزشیابی تشریحی

- ارزشیابی تشریحی از دروس دارای امتحان نهایی
- برگزاری و تصحیح به روش روبریک نویسی (ارائه بهترین و موثرترین بازخورد)
- سوالات استاندارد و هم سطح با امتحان نهایی

### بانک سوال



- دسترسی به بیش از ۱۰۰ هزار سوال تستی و تشریحی
- امکان ساخت تمرین و برگزاری آزمون
- برطرف کردن نقاط ضعف با رفع اشکال هوشمند



### آزمونک

- آزمون های آنلاین به صورت تک درس
- امکان مرور و جمع بندی موضوعی و مبحثی
- ارائه کارنامه و گزارش ها در کمتر از ۲۴ ساعت



نمایندگی



داوطلبان کنکور