

# آزمون آزمایشی ۲۳ اردیبهشت ۱۴۰۴

گروه آزمایشی علوم انسانی

ویژه داوطلبان آزمون سراسری ۱۴۰۴

A

دفترچه شماره ۱

وقت پیشنهادی	تا شماره	از شماره	تعداد پرسش	مواد امتحانی
۳۰ دقیقه	۲۰	۱	۲۰	ریاضی
۳۰ دقیقه	۵۰	۲۱	۳۰	ادبیات اختصاصی
۱۳ دقیقه	۶۵	۵۱	۱۵	علوم اجتماعی
۱۲ دقیقه	۸۰	۶۶	۱۵	روان شناسی

مدت پاسخ‌گویی: ۸۵ دقیقه

تعداد کل پرسش‌ها: ۸۰



دانش آموز گرامی، شما می‌توانید با اسکن تصویر روبه‌رو به وسیله گوشی هوشمند و یا تبلت خود، پاسخ‌های تشریحی را مشاهده نمایید.

داوطلب گرامی، جهت استفاده از خدمات خود مانند کارنامه هوشمند بعد از آزمون، بانک سؤال گزینه دو، آزمونک‌ها، رفع اشکال هوشمند، دفترچه پاسخ تشریحی و آرشیو آزمون‌های گزینه دو، با استفاده از نام کاربری و رمز عبور وارد سایت [gozine2.ir](http://gozine2.ir) شوید. در ثبت نام اینترنتی نام کاربری کد ملی شماست و رمز عبور توسط خودتان تعیین شده است. در ثبت نام انفرادی و مدرسه‌ای، نام کاربری و رمز عبور خود را از مدرسه یا نمایندگی شهر خود دریافت نمایید.



وقت پیشنهادی: ۳۰ دقیقه

## ریاضی

ریاضی و آمار ۳: فصل ۲ درس ۲ و فصل ۳ (صفحه ۶۱ تا ۱۰۴)  
ریاضی و آمار ۲: کل کتاب (صفحه ۱ تا ۷۰)۱- اگر گزاره  $p$  دارای ارزش درست باشد، ارزش گزاره  $q \Leftrightarrow (p \Rightarrow q)$  کدام است؟

- (۱) همواره درست (۲) همواره نادرست (۳) هم‌ارزش با  $q$  (۴) هم‌ارزش با  $\sim q$

۲- در تابع  $f(x) = \left[ \frac{x}{2} \right] - x^2$ ، اگر  $A = \{-3, 1, -1\}$  باشد، مجموع اعضای برد تابع کدام است؟ [ ] نماد جزء صحیح است.

- (۱) ۸ (۲) ۱۲ (۳) -۱۴ (۴) -۱۲

۳- کدام گزینه درست است؟

- (۱) در ترکیب شرطی دو گزاره، هرگاه تالی نادرست باشد، گزاره شرطی دارای ارزش نادرست است.  
(۲) ترکیب عطفی دو گزاره، زمانی دارای ارزش درست است که حداقل یکی از دو گزاره درست باشند.  
(۳) ترکیب فصلی دو گزاره، زمانی دارای ارزش نادرست است که حداقل یکی از دو گزاره نادرست باشند.  
(۴) در ترکیب شرطی دو گزاره، هرگاه تالی درست باشد، گزاره شرطی دارای ارزش درست است.

۴- علی استدلال مقابل را انجام داده است که در آن  $a, b$  و  $c$  اعداد حقیقی اند. مقدار  $c$  کدام شرط را داشته باشد، تا استدلال او بدون ایراد شود؟

- (الف)  $a < b$   
(ب)  $a + c < b + c$   
(پ)  $c(a + c) > c(b + c)$   
(ت)  $ca + c^2 > cb + c^2$   
(ث)  $ca > cb$

- (۱) بزرگ‌تر از صفر باشد.  
(۲) کوچک‌تر از صفر باشد.  
(۳) مساوی صفر باشد.  
(۴) هر عدد دلخواهی می‌تواند باشد.

۵- اگر تابع  $f(x) = -x - |x + 2|$  را به صورت یک تابع دوضابطه‌ای بنویسیم، یکی از ضابطه‌ها، تابع ثابت می‌شود. در این حالت، ضابطه این تابع ثابت و دامنه آن کدام است؟

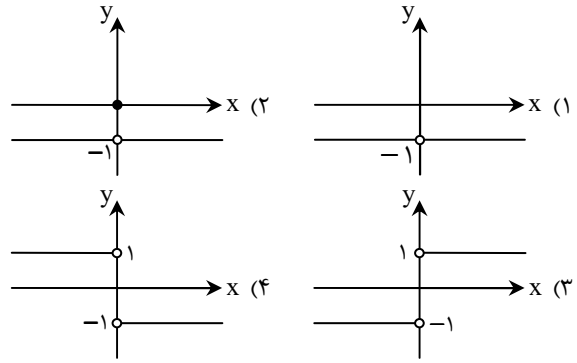
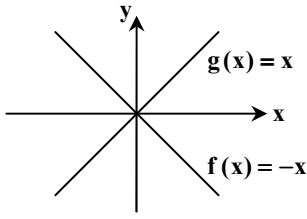
- (۱)  $f(x) = -2$ ,  $x < -2$   
(۲)  $f(x) = 2$ ,  $x < -2$   
(۳)  $f(x) = -2$ ,  $x > -2$   
(۴)  $f(x) = 2$ ,  $x > -2$

۶- در تابع پلکانی  $f(x) = \begin{cases} 3 & x \geq 1 \\ (k-1)x - 1 & x < 1 \end{cases}$ ، مقدار  $f(0) + k$  کدام است؟

- (۱) ۱ (۲) ۳ (۳) صفر (۴) -۱

محل انجام محاسبات:

۷- نمودار توابع  $f$  و  $g$  به صورت مقابل است. نمودار تابع  $(\frac{f}{g})(x)$  کدام است؟



۸- درآمد ماهیانه ۴ خانواده به صورت مقابل است. اگر در این جامعه، خط فقر به روش میانگین محاسبه شود، دولت حداقل چقدر باید یارانه پرداخت کند تا هیچ خانواده‌ای زیر خط فقر نباشد؟

تعداد افراد خانواده	۲	۳	۴	۵
درآمد خانواده (میلیون تومان)	۲/۴	۳/۶	۲/۸	۱

- (۱) ۱۵۰۰۰۰ تومان
- (۲) ۳۵۰۰۰۰ تومان
- (۳) ۷۵۰۰۰۰ تومان
- (۴) ۵۵۰۰۰۰ تومان

۹- جمله  $n$ ام دنباله حسابی  $۰, -۸, -۵, -۲, ۱, ۴, \dots$  کدام است؟

- (۱)  $a_n = 4 - 3(n + 1)$
- (۲)  $a_n = 4 + 3(n - 1)$
- (۳)  $a_n = -3 + 4(n - 1)$
- (۴)  $a_n = 4 - 3(n - 1)$

۱۰- جمله هفتم یک دنباله هندسی با جمله اول  $-\frac{3}{4}$  و نسبت مشترک ۲ کدام است؟

- (۱) -۴۸
  - (۲) ۴۸
  - (۳) -۹۶
  - (۴) ۹۶
- ۱۱- در یک دنباله حسابی، جمله هفتم برابر ۲۰ و جمله نوزدهم برابر ۸۰ است. جمله بیست و سوم این دنباله کدام است؟
- (۱) ۹۰
  - (۲) ۱۰۰
  - (۳) ۱۱۰
  - (۴) ۱۲۰

۱۲- در دنباله‌ای با رابطه بازگشتی  $a_3 = 7$ ،  $a_{n+1} = 3 + a_n$ ، مجموع ۱۰ جمله اول دنباله کدام است؟

- (۱) ۷۵
- (۲) ۱۴۵
- (۳) ۱۸۵
- (۴) ۲۰۵

۱۳- مجموع جملات نهم و دهم دنباله  $a_1 = 4$ ،  $a_{n+1} = (-\frac{1}{4})a_n$ ، کدام است؟

- (۱)  $\frac{1}{256}$
- (۲)  $-\frac{1}{256}$
- (۳)  $\frac{1}{128}$
- (۴)  $-\frac{1}{128}$

محل انجام محاسبات:

۱۴- اگر  $x-1, x+3, 2x$ ، سه جمله متوالی یک دنباله هندسی کاهشی باشند، نسبت مشترک دنباله کدام است؟

- (۱)  $-1$  (۲)  $9$  (۳)  $\frac{2}{3}$  (۴)  $\frac{3}{2}$

۱۵- ریشه پنجم عدد  $8^{\frac{5}{3}}$ ، برابر با  $\frac{1}{p}a$  است.  $a$  کدام است؟

- (۱)  $-1$  (۲)  $1$  (۳)  $-2$  (۴)  $2$

۱۶- اگر  $2^A = \left(\frac{4^3}{1}\right)^2 \times \sqrt[6]{16}$  باشد، مقدار  $A$  کدام است؟

- (۱)  $\frac{2}{3}$  (۲)  $-\frac{2}{3}$  (۳)  $\frac{1}{2}$  (۴)  $-\frac{1}{2}$

۱۷- جمعیت کشوری یک میلیون نفر است. اگر جمعیت این کشور به صورت نمایی با ضریب ۱ درصد در سال کاهش پیدا کند، جمعیت این کشور

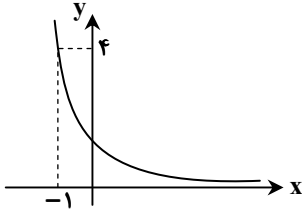
پس از ده سال چند نفر خواهد شد؟  $\frac{1}{10} \approx 0.1, \left(\frac{10}{9}\right)^{10} \approx 0.99$

- (۱)  $990000$  (۲)  $900000$  (۳)  $1100000$  (۴)  $1010000$

۱۸- اگر نمودار تابع  $f(x) = a^x$  به صورت روبه‌رو باشد، مقدار  $f\left(\frac{3}{4}\right)$  کدام است؟

- (۱)  $\frac{1}{2}$  (۲)  $\frac{1}{4}$

- (۳)  $\frac{1}{6}$  (۴)  $\frac{1}{8}$



۱۹- نمودار توابع  $f(x) = (\sqrt{2})^{2x-3}$  و  $g(x) = \left(\frac{1}{4}\right)^{2-3x}$  یکدیگر را در نقطه  $A$  قطع می‌کنند. عرض نقطه  $A$  کدام است؟

- (۱)  $1$  (۲)  $2$  (۳)  $\sqrt{2}$  (۴)  $\frac{1}{2}$

۲۰- اگر  $5^x = \sqrt{\sqrt[3]{4\sqrt{125}}}$  باشد، آنگاه مقدار  $x^{-3}$  کدام است؟

- (۱)  $2^9$  (۲)  $2^{10}$  (۳)  $2^6$  (۴)  $2^8$

محل انجام محاسبات:



۲۱- کدام موارد دربارهٔ عصر صفوی نادرست است؟

- (الف) خراسان و آذربایجان و نواحی مرکزی ایران در این دوره به کانون شاعران و هنرمندان تبدیل شدند.  
(ب) بهزاد و رضا عباسی به ترتیب در دوره‌های شاه اسماعیل و شاه عباس از مفاخر هنر بودند.  
(ج) یکی از دلایل ترویج و گسترش زبان فارسی در این عصر، بی‌توجهی شاهان صفوی به زبان ترکی بود.  
(د) علاقه شاهان صفوی به شعر ستایشی و مدحی باعث رونق شعرهای عاشقانهٔ زمینی در این دوره شد.
- (۱) «الف»- «ب» (۲) «ج»- «د» (۳) «ب»- «ج» (۴) «الف»- «د»

۲۲- با توجه به محتوای اشعار «ابن‌بمین»، کدام بیت سرودهٔ اوست؟

- (۱) جهان نـزد عاقل نـیرزد بـدان  
(۲) نگار مـن تـویی و یار غمگسار تـویی  
(۳) انـدر صـف رزم تـاختی رـخش  
(۴) درفشـی بـرآورده پیکـر پلـنگ
- که بارش نهی بر دل خویشتن  
وگر بهار نباشد مرا بهار تویی  
ای شاه جهان‌گشای صـفـر  
همی از درفشش ببارید جنگ

۲۳- کدام گزینه مربوط به صاحب اثر «شهری چون بهشت» است؟

- (۱) وی در جوانی چند ماه را در نجف درس طلبگی خواند و پس از بازگشت به ایران، به احزاب سیاسی پیوست.  
(۲) او در سن جوانی در یک حادثهٔ رانندگی جان خود را از دست داد.  
(۳) وی سال‌ها به تدریس هنر و ادبیات در دانشگاه تهران مشغول بود.  
(۴) در داستان بیشتر از اینکه به محتوا توجه داشته باشد، به سبک نویسندگی و کاربرد کلمات عامیانه و متداول در نثر توجه داشت.

۲۴- با توجه به چهار دورهٔ شعر فارسی در دورهٔ معاصر، کدام موارد نادرست هستند؟

- (الف) تشکیل اولین کنگرهٔ نویسندگان و شاعران که نیما در آن شعر «آی آدم‌ها» را خواند. (دورهٔ دوم)  
(ب) شعر نو تغزلی که در دورهٔ قبل شروع شده بود در این دوره راه خود را ادامه داد. (دورهٔ سوم)  
(ج) این دوره را باید دورهٔ کمال جریان‌های ادبی پیشین دانست. (دورهٔ سوم)  
(د) در این دوره شعر «نیما» و بعضی از نوگرایان در مجلات «روزگار نو» و «سخن» منتشر می‌شد. (دورهٔ سوم)
- (۱) «ج»- «د» (۲) «الف»- «ب» (۳) «الف»- «ج» (۴) «ب»- «د»

۲۵- کدام گزینه دربارهٔ «موسوی گرمارودی» نادرست است؟

- (۱) وی در غزل و مثنوی بیشتر از قالب‌های دیگر طبع آزمایی کرده است.  
(۲) از پیش‌تازان شعر مذهبی قبل از انقلاب است که بعد از انقلاب هم به این آرمان‌ها وفادار ماند.  
(۳) وی در شعر سپید هم اشعار قابل توجهی دارد.  
(۴) «خواب ارغوانی» و «برآشفتن گیسوی تاک» از آثار شعری اوست.

۲۶- با توجه به ویژگی‌های سبکی زیر، کدام گزینه موارد درستی را بیان کرده است؟

- (الف) کاربرد افعال با پیشوندهای متعدد  
(ب) فراوانی لغات ترکی و مغولی  
(ج) فراوانی لغات فارسی اصیل قدیم  
(د) کاهش استفاده از «مَر» در کنار مفعول  
(ه) افزایش کاربرد لغات عربی  
(و) جایگزین شدن «در» به جای «اندر»  
(ز) کاربرد وجه وصفی  
(ح) مطابقت موصوف و صفت به تقلید از عربی

- (۱) ویژگی‌های زبانی نثر سبک هندی ← «الف»- «ز»- «ح»  
(۲) ویژگی‌های زبانی شعر سبک خراسانی ← «ج»- «د»- «و»  
(۳) ویژگی‌های زبانی نثر سبک عراقی ← «ب»- «ه»- «ز»  
(۴) ویژگی‌های زبانی شعر سبک هندی ← «ب»- «ج»- «و»

۲۷- نام مؤلف چند اثر در مقابل آن به درستی آمده است؟

- از این اوستا (اخوان ثالث)- تنگسیر (صادق هدایت)- دهکدهٔ پرمال (امین فقیری)- زیارت (سید مهدی شجاعی)-  
صدای سبز (موسوی گرمارودی)- از آسمان سبز (قیصر امین‌پور)- زمستان ۶۲ (اسماعیل فصیح)- مهاجر کوچک (رضا رهگذر)
- (۱) سه (۲) چهار (۳) پنج (۴) شش



۲۸- کدام موارد از ویژگی‌های ادبی «شعر معاصر قبل از انقلاب» است؟

- (الف) گرایش به نماد در تصاویر شعری بیشتر می‌شود.  
 (ب) ابهام در شعر معاصر پسندیده است و معنی‌گریزی از ویژگی‌های شعر این دوره است.  
 (ج) صور خیال، جدید و نو هستند و تکرار تصاویر شاعران دوره‌های قبل نیستند.  
 (د) دست شاعر برای استفاده از همه واژه‌ها باز است.  
 (ه) در شعر سنتی این دوره تقلید از سبک عراقی و خراسانی و تمایل به آن‌ها زیاد است.  
 (و) گرایش به خیال‌بندی‌های این دوره، شعر این دوره را به صائب و بیدل نزدیک کرده است.
- (۱) «الف» - «ب» - «ج»  
 (۲) «د» - «ه» - «و»  
 (۳) «الف» - «ه» - «و»  
 (۴) «ب» - «ج» - «د»

۲۹- ترتیب توالی ابیات زیر بر اساس داشتن «ویژگی واقع‌گرایی»، «مجاز به علاقه‌شبهت» و «کاربرد مضمون‌های بدیع و دور از ذهن» کدام است؟

- (الف) یکی درخت گل اندر میان خانه ماست  
 (ب) برق با شوقم شراری بیش نیست  
 (ج) ما اسیر غم و اصلاً غم ما نیست تو را
- (۱) «الف» - «ب» - «ج»  
 (۲) «ب» - «الف» - «ج»  
 (۳) «ج» - «الف» - «ب»  
 (۴) «ب» - «ج» - «د»

۳۰- کدام ابیات دارای «ابهام» هستند؟

- (الف) گوش کن شرح شرفنامه مهر از خواجه  
 (ب) آن روز که تعلیم نظر کرد مرا عشق  
 (ج) بیل تن شاهی و بسیار است بارت بر سریر  
 (د) ای ابر کرم مرحمتی کن که در این راه
- (۱) «ب» - «ج»  
 (۲) «الف» - «ج»  
 (۳) «ج» - «د»  
 (۴) «الف» - «د»

۳۱- آرایه‌های ذکر شده در مقابل کدام بیت تماماً درست است؟

- (۱) گر همه شب دارمی در کف می و در بر تو را  
 (۲) جهان پیر چو روشن شد از فروغ قدح  
 (۳) از لعل آبدار تو نعلم بر آتش است  
 (۴) از بس که نوح عشقت چون نوح نوحه دارد

۳۲- در همه ابیات زیر هر دو آرایه «تشبیه و استعاره» وجود دارند، به جز .....

- (۱) یاقوت را به گونه همی‌ماند آن دو لب  
 (۲) بال بگشود از پس شام سیه صبح سفید  
 (۳) گاه گریم چون صراحی گاه خندم چون قدح  
 (۴) گه کنم با غنغیش بازی چو کودک با ترنج

۳۳- ترتیب آمدن آرایه‌های «ابهام تناسب، حسن تعلیل، اسلوب معادله و اغراق» در کدام گزینه آمده است؟

- (الف) از زخم‌زبان است نشاط دل افگار  
 (ب) ز بس بی‌تاب آن زلف پریشانم نمی‌دانم  
 (ج) ز رشک طبع تو دارد مزاج دریا، تب  
 (د) یک دل آبادان نپندارم که مانند در جهان
- (۱) «الف» - «د» - «ب» - «ج»  
 (۲) «ب» - «ج» - «الف» - «د»  
 (۳) «ب» - «د» - «الف» - «ج»  
 (۴) «الف» - «ج» - «ب» - «د»

۳۴- کدام گزینه دارای «حسن تعلیل» نیست؟

- (۱) زان سبک‌روح و دلگشاست نسیم  
 (۲) چرخ از آن فوق این کهن‌دیر است  
 (۳) ازان صبح نخستین بی‌فروغ است  
 (۴) آنکه دوران به او دو رنگ شود
- که نگردد به یک مقام مقیم  
 کاین گران‌جان و آن سبک‌سیر است  
 که لاف روشنی از وی دروغ است  
 گریه در قصد او پلنگ شود



۳۵- کدام توضیح درباره آرایه‌های ادبی بیت زیر درست است؟

لعلش ز شکر خنده در مرده دمیده جان

چشمش ز سیه‌کاری برده دل کیهانی

- (۱) هر چهار آرایه بیانی در این بیت مشاهده می‌شود.
- (۲) بیت دارای تشبیه گسترده بدون ذکر ادات تشبیه است.
- (۳) در این بیت مجاز فقط به علاقه مشابهت وجود دارد.
- (۴) استعاره مکنیه موجود در بیت، تشخیص ندارد.

۳۶- کدام آرایه در هیچ یک از ابیات زیر وجود ندارد؟

- (الف) تا دل از خون شد تهی، چشم از پریدن بازماند
- (ب) به اشک تلخ از آن گل‌عذار قانع شو
- (ج) تاب خوی بر عارضش بین کافتاب گرم‌رو
- (د) افلاک را ز سیلی غم شد کبود روی
- (ه) در این افسانه شرط است اشک راندن

- (۱) حس آمیزی (۲) اغراق
- (۳) اسلوب معادله (۴) حسن تعلیل

۳۷- در کدام گزینه هر دو اختیار شاعری «آوردن فاعلاتن به جای فعلاتن» و «ابدال» وجود دارد؟

- (۱) غم هجران تو ای دوست چنان کرد مرا
- (۲) به دو چشم تو که چون چشم تو بیمار توام
- (۳) بر خیال تو شب و روز همی‌گریم زار
- (۴) دوستان منتظر مقدم میمون توانند

۳۸- کدام یک از ابیات زیر را می‌توان به دو گونه جداسازی کرد؟

- (۱) دوش چه خورده‌ای دلا راست بگو نهان مکن
- (۲) ما بازگه دادیم این رفت ستم بر ما
- (۳) چشم که بر تو می‌کنم چشم حسود می‌کنم
- (۴) ز بس کاندرا ره عشق تو از پای آمدم تا سر

۳۹- نام وزن کدام گزینه درست است؟

- (۱) به عقل این راه مسپر کاندرا این راه
- (۲) سزد گر نهی مرهمی از وصالش
- (۳) حلاج همچون رستمی خوش با وطن آمد همی
- (۴) ای خم اندر خم شکسته زلف جان‌آمیز را

۴۰- در شعر نیمایی زیر، کدام اختیار شاعری وجود دارد؟

«هزاران سایه جنبد باغ را، چون باد بر خیزد / گهی چنان گهی چونین / که می‌داند چه می‌دیده‌ست آن غمگین / دگر دیری است کز این منزل ناپاک کوچیده‌ست / و طرف دامن از این خاک برچیده‌ست.»

- (۱) آوردن فاعلاتن به جای فعلاتن
- (۲) قلب
- (۳) ابدال
- (۴) بلند کردن هجای پایان مصراع

۴۱- وزن کدام بیت متفاوت است؟

- (۱) جور بر من می‌پسندد دلبری
- (۲) پای سرو بوستانی در گل است
- (۳) درگهت را چرخ باشد پورده‌داری
- (۴) دوش در خوابم در آغوش آمدی

۴۲- وزن شعر زیر کدام است؟

شادم تصور می‌کنی وقتی ندانی

لبخندهای شادی و غم فرق دارند

- (۱) مستفعلن مستفعلن مستفعلن مستفعلن
- (۲) فاعلاتن فاعلاتن فاعلاتن فاعلاتن
- (۳) مستفعلن مستفعلن مستفعلن فع
- (۴) مستفعل مفعولن مستفعل مفعولن

- (۱) حس آمیزی (۲) اغراق
- (۳) اسلوب معادله (۴) حسن تعلیل

۴۳- در کدام گزینه سه نوع اختیار وزنی وجود دارد؟

- (۱) گیرم از راه وفا و بندگی یکسو شدیم
- (۲) چه فسون دانم کردن چه حیل دانم ساخت
- (۳) اسباب صنم‌هاست چو احرام گرفتیم
- (۴) قافله اندر گذشت راه ز ما شد نهان

چون کنیم ای جان بگو این عشق مادرزاد را؟  
تا بدانم که تو در دام که آویخته‌ای؟  
در شرط نباشد که پرستیم صنم‌ها  
گشت ز ما منقطع هر که به ما در رسید

۴۴- وزن کدام دو بیت را می‌توان به دو صورت «سه‌تایی - چهارتایی» و «چهارتایی - سه‌تایی» تقسیم‌بندی کرد؟

- |  |                 |
|--|-----------------|
| (الف) از عشق پرهیز که صد راهزن اینجاست   | (۱) «الف» - «ج» |
| (ب) خدا را شکر امشب هم حریفی پیش‌رو دارم | (۲) «ب» - «د»   |
| (ج) این ضربت بی‌قانون تا چند زنی بر من   |                 |
| (د) خورشید اگر ندیدی در زیر چتر مشکین    |                 |
- آیند به این گردنه‌ها قافله‌ها کم  
که با او می‌توان نوشید ساغری‌های خالی را  
یک روز چو چنگ آخر در برکش و بنوازم  
بر عارضت نظر کن گیسوی مشک‌سار را
- (۳) «الف» - «ب»      (۴) «ج» - «د»

۴۵- همهٔ گزینه‌ها دربارهٔ دو بیت زیر درست است، به جز .....

- |                                 |                            |
|---------------------------------|----------------------------|
| با من بودی، منت نمی‌دانستم      | تا من بودی، منت نمی‌دانستم |
| رفتم چو من از میان تو را دانستم | با من بودی، منت نمی‌دانستم |

- (۱) بیت اول با بیت «جانا عجب بمانده‌ام از خود که روز و شب / تو با منی و من ز تو غافل بمانده‌ام» تناسب مفهومی دارد.
- (۲) ابیات را می‌توان به دو صورت هجابندی کرد و در هر صورت وزن آن دوری است.
- (۳) محتوای بیت جنبهٔ محسوس و عینی ندارد و متعلق به سبک خراسانی نیست.
- (۴) دارای اختیارات حذف همزه و ابدال است.

۴۶- کدام گزینه با بیت زیر قرابت مفهومی دارد؟

- |                                   |                                  |
|-----------------------------------|----------------------------------|
| کاش چون شمع همه سر شود اعضای کلیم | تا سراسر به ره عشق تو بر باد رود |
|-----------------------------------|----------------------------------|

- (۱) غایت آن است که ما در سر کار تو رویم
- (۲) طلب دل مکن از زلف که سر می‌بازد
- (۳) شمع از نگوید ترک سر نورش نگردهد بیشتر
- (۴) سرم به باد رود گر چو شمع از سر سوز

مرگ ما باک نباشد چو بقای تو بود  
دزد را هر که شب تار به‌دنبال شود  
من نیز از سوز جگر چون شمع ترک سر کنم  
حدیث آتش دل بر سر زبان آید

۴۷- همهٔ ابیات مفهوم مشترکی دارند، به جز .....

- (۱) عشق مست است و عقل مخمور است
- (۲) پرستش به مستی است در کیش مهر
- (۳) نیست در عقل متین دست تصرف باده را
- (۴) به نزد مردم دانا پرستش تو بود

عاقل از ذوق عاشقان دور است  
برون‌اند زین جرگه هشیارها  
می‌کند آگاه‌تر مستی دل آگاه را  
ز عشق خوش‌تر و شیرین‌تر از شراب شباب

۴۸- مفهوم بیت زیر با کدام گزینه قرابت دارد؟

- |                                       |                                     |
|---------------------------------------|-------------------------------------|
| بریز باده در این جام، بی‌امان، بی‌فکر | که شرب بادهٔ چشم‌ت، حلول هشیاری است |
|---------------------------------------|-------------------------------------|

- (۱) به درد عشق بساز و خموش کن حافظ
- (۲) مستی باده ندارد اثر هشیاری
- (۳) هر که امشب می‌نوشد او به ما منسوب نیست
- (۴) بهای بادهٔ چون لعل چیست؟ جوهر عقل

رموز عشق مکن فاش پیش اهل عقول  
ای خوش آن مست که در مستی خود هشیار است  
پارسا در حلقهٔ مستان نشستن خوب نیست  
بیا که سود کسی برد کاین تجارت کرد

۴۹- مفاهیم «خفقان - پایداری در عشق - غنیمت شمردن عمر - بی‌تأثیری نصیحت» به ترتیب در کدام ابیات دیده می‌شوند؟

- |                                      |                                     |
|--------------------------------------|-------------------------------------|
| (الف) چه تربیت شنوم یا چه مصلحت بینم | مرا که چشم به ساقی و گوش بر چنگ است |
| (ب) دل‌ها اگر چه صاف ولی از هراس سنگ | آینه بود و میل تماشا شدن نداشت      |
| (ج) گلستان که امروز آمد به بار       | تو فردا چنی گل نیاید به کار         |
| (د) دل شکستهٔ حافظ به خاک خواهد برد  | چو لاله داغ هوایی که در جگر دارد    |

- |                             |                             |
|-----------------------------|-----------------------------|
| (۱) «الف» - «د» - «ب» - «ج» | (۲) «ب» - «د» - «ج» - «الف» |
| (۳) «الف» - «ج» - «د» - «ب» | (۴) «ب» - «الف» - «د» - «ج» |

۵۰- کدام گزینه با مفهوم بیت زیر متناسب است؟

«نگران با من استاده سحر / صبح می خواهد از من / کز مبارک دم او آورم این قوم به جان باخته را / بلکه خبر»

- (۱) چشم آن دم که ز شوق تو نهد سر به لحد
- (۲) و گنجشک‌هایی که بر شاخه هستند
- (۳) قومی به فدای نفس تن دردادند
- (۴) بوی بهبود ز اوضاع جهان می‌شنوم



وقت پیشنهادی: ۱۳ دقیقه

علوم اجتماعی

جامعه‌شناسی ۳: از ابتدای درس ۶ تا انتهای درس ۱۰ (صفحه ۵۴ تا ۱۱۵)  
جامعه‌شناسی ۲: کل کتاب (صفحه ۲ تا ۱۳۶)

۵۱- کدام گزینه به ترتیب به نگاه اول و دوم در تعامل جهان‌ها با یکدیگر اشاره دارد؟

- (۱) ذهن افراد و فرهنگ، هویتی طبیعی و مادی دارند و علوم مربوط به آن‌ها نظیر علوم طبیعی است- جهان ذهنی و جهان تکوینی اهمیتی ندارند و استقلال خود را در برابر جهان فرهنگی از دست می‌دهند.
- (۲) براساس این دیدگاه، جهان تکوینی به جهان طبیعت محدود می‌شود و جهان طبیعت مهم‌تر از جهان ذهنی و جهان فرهنگی است- ذهن افراد و فرهنگ، هویتی طبیعی و مادی دارند و علوم مربوط به آن‌ها نظیر علوم طبیعی است.
- (۳) جهان فرهنگی را مهم‌تر از جهان ذهنی و تکوینی می‌دانند- جهان تکوینی ماده خامی است که فرهنگ‌ها و جوامع مختلف در آن دخل و تصرف می‌کنند.
- (۴) در این دیدگاه، جهان ذهنی و جهان تکوینی اهمیتی ندارند- ذهن افراد و فرهنگ، هویتی طبیعی و مادی دارند و علوم مربوط به آن‌ها نظیر علوم طبیعی است.

۵۲- به ترتیب تصاویر مقابل، با کدام گزینه مرتبط‌اند؟



(الف)



(ب)

- (۱) با تکیه بر قدرت نظامی و سیاسی خویش، بیشتر سیاستمداران جهان اسلام را مغلوب ساخت- می‌کوشید با رعایت ظواهر اسلامی، ظاهر دینی خود را حفظ کند اما به دلیل اینکه در سایه سلطه جهان غرب عمل می‌کرد، چاره‌ای جز حذف فرهنگ اسلامی نداشت.
- (۲) به دلیل سازش با دولت‌های غربی، با قدرت استعمارگران پیوند خورد- برای تأمین نیازهای اقتصادی و فرهنگی جهان غرب، چاره‌ای جز حفظ مظاهر فرهنگ اسلامی نداشت.
- (۳) از رویارویی با فرهنگ اسلامی دوری می‌کرد و می‌کوشید ظواهر اسلامی را حفظ کند- قدرت سیاسی جوامع اسلامی تا قبل از استعمار بیشتر قومی و قبیله‌ای بود و با وجود اینکه هویتی اسلامی داشت از رویارویی مستقیم با فرهنگ توانمند اسلامی هراس نداشت.
- (۴) برای تأمین نیازهای اقتصادی و فرهنگی جهان غرب، چاره‌ای جز حذف مظاهر فرهنگ اسلامی نداشت- پشتوانه و پیشینه‌ای خارج از جهان اسلام نداشت و از رویارویی مستقیم با فرهنگ توانمند اسلامی دوری می‌کرد.

۵۳- به ترتیب، کدام گزینه در ارتباط با فرهنگ معنوی و دینی درست و در ارتباط با جهان غرب نادرست است؟

- (۱) در فرهنگ معنوی و دینی، آبادی دنیا هدف مستقلی نیست، بلکه خود وسیله‌ای است که در خدمت اهداف معنوی قرار می‌گیرد- اومانیسیم، مهم‌ترین ویژگی انسان‌شناختی فرهنگ معاصر غرب است و به معنای اصالت انسان دنیوی و این جهانی است.
- (۲) در فرهنگ معنوی و دینی، رویکرد گزینشی به ابعاد معنوی و هستی‌شناسی دینی در بیشتر موارد پذیرفته شده نیست- در جهان غرب ابعاد معنوی انسان و جهان به فراموشی سپرده می‌شود یا به صورت گزینشی در خدمت اهداف و نیازهای دنیوی قرار می‌گیرد.
- (۳) در رویکرد معنوی، همه ظرفیت‌ها و توانمندی‌های انسان تنها متوجه اهداف و آرمان‌های معنوی و دینی قرار می‌گیرد- در جهان غرب بنا به پذیرش یا عدم پذیرش معنویت، سکولاریسم نیز به دو دسته پنهان و آشکار تقسیم می‌شود.
- (۴) افرادی که درون فرهنگ دینی زندگی می‌کنند، اگر دنیا را هدف برتر خود قرار داده باشند، از آشکار کردن آن پرهیز می‌کنند و رفتار دنیوی خود را توجیه دینی می‌کنند- در جهان غرب، سکولاریسم به صورت جهان‌بینی غالب درآمده است؛ به گونه‌ای که دنیاگرایان سکولار، ناگزیر هنجارها و رفتارهای دینی خود را توجیه دنیوی و این جهانی می‌کنند.

۵۴- به ترتیب، کدام گزینه جدول زیر را کامل می کند؟

مبلغان مذهبی	الف) .....	ج) .....	قرون هفدهم تا بیستم
د) .....	از طریق تجارت با فرهنگ اسلامی آشنا شدند.	مهم ترین عامل ادغام جوامع غیر غربی در نظام نوین جهانی	ب) .....

۱) مسلمانان آسیای جنوب شرقی - شکل گیری اقتصاد گسترده ای که تقسیم کارش از مرزهای سیاسی و فرهنگی موجود فراتر رفت - استعمار - دولت های سکولار در حمایت از آنان انگیزه دینی نداشتند و همان گونه که برای ایجاد سیاست سکولار از حرکت های پروتستان ها حمایت کردند در این مرحله نیز از تبلیغ مسیحیت برای گسترش جهانی قدرت خود استفاده کردند.

۲) مغولان - سازماندهی سیاسی و اقتصادی جدید که جوامع غربی و غیر غربی را به صورت جوامع مرکزی و پیرامونی درآورد - استعمار - فرهنگ عمومی جوامع غیر غربی را دچار اختلال می کردند.

۳) مسلمانان آسیای جنوب شرقی - فرهنگ غرب شکل جدیدی به روابط میان جوامع با جامعه جهانی بخشید - تجارت - دولت های سکولار غربی همان گونه که در ابتدا برای حذف قدرت کلیسا و ایجاد سیاست سکولار حرکت های پروتستانی را به خدمت گرفتند در این مرحله نیز با تبلیغ مسیحیت برای گسترش فرهنگ جهانی سکولار اقدام کردند.

۴) ایرانینان - فرهنگ کشورهای غیر غربی در حاشیه روابط و سازمان های سیاسی و اقتصادی جهانی، وضعیتی متزلزل و آسیب پذیر پیدا کرد - تجارت - فرهنگ عمومی جوامع غیر غربی را دچار اختلال می کردند.

۵۵- به ترتیب «شعار جوامع سوسیالیستی»، «چالش مستمر در جهان غرب»، «شعار جوامع لیبرالیستی» و «اقتصاد قرون وسطی» را کدام گزینه نشان می دهد؟

۱) آزادی به ویژه آزادی اقتصادی - چالش فقر و غنا - توزیع مناسب ثروت - نظام سرمایه داری

۲) عدالت اجتماعی و توزیع مناسب ثروت - چالش بلوک شرق و غرب - آزادی اجتماعی - ارباب، رعیتی

۳) آزادی اقتصادی و آزادی صاحبان ثروت - چالش فقر و غنا - عدالت اقتصادی - نظام سرمایه داری

۴) عدالت اجتماعی و توزیع مناسب ثروت - چالش فقر و غنا - آزادی اقتصادی - ارباب، رعیتی

۵۶- به ترتیب «علت»، «علت» و «معنا یا مفهوم» عبارات زیر کدام است؟

■ غرب به نخبگان جوامع غیر غربی القا می کرد که پیروی از فرهنگ غرب تنها راه پیشرفت و توسعه دیگر فرهنگ ها است.

■ علم مدرن زیر سؤال رفت.

■ به مانند حیوان فرتوتی است که با وجود جثه عظیم خود، زمین گیر و آسیب پذیر شده است.

۱) جامعه شناسان قرن نوزدهم معتقد بودند، آگاهی ها و علوم جوامع دیگر غیر علمی است - آشکار شد که علم تجربی غرب تنها تفسیر ممکن از جهان طبیعت نیست، بلکه تفسیرهای متناسب با فرهنگ های دیگر نیز می تواند وجود داشته باشد - ناسازگاری بین عملکرد فرهنگی، اقتصادی با توانمندی های معرفتی و علمی آن است.

۲) در قرن نوزدهم و بیستم، شناخت حسی و تجربی را تنها راه شناخت علمی می دانستند - در نیمه اول قرن بیستم، روشن شد که علم تجربی محدودیت هایی دارد و علم از داوری های ارزشی دست برداشت و به امور طبیعی محدود شد - ناتوانی جهان غرب برای توجیه حضور جهانی خود در شرایطی که فرهنگ و اقتصاد آن به این حضور نیاز دارد.

۳) جامعه شناسان قرن نوزدهم، روش تجربی خود را تنها راه درست برای شناخت جهان هستی می دانستند - نیمه دوم قرن بیستم، روشن شد که علم تجربی دارای مبانی غیر تجربی است - فرهنگ غرب که توان معرفتی لازم برای دفاع از ابعاد گسترده اقتصادی و سیاسی خویش را ندارد.

۴) جامعه شناسان به دنبال آن بودند که درباره حقایقی که پیامبران از طریق وحی درباره جامعه بشری بیان کرده اند یا عالمان با استدلال های عقلی به آن ها رسیده اند با روش شهودی و تجربی داوری کنند - نیمه دوم قرن بیستم با روشن شدن اینکه علم تجربی دارای مبانی غیر تجربی است - ناسازگاری بین عملکرد اقتصادی و علمی جهان غرب با توانمندی های سیاسی آن است.

۵۷- به ترتیب، علت هریک از پیامدهای زیر را مشخص کنید.

■ خوب و خیر دیدن قدرت، ثروت و دانش

■ مثبت یا منفی دیدن ارزش های سه گانه

■ حذف ارزیابی های اخلاقی نسبت به ارزش های سه گانه

۱) ارزش های واسطه ای دانستن آن ها برای رسیدن به توسعه و پیشرفت بشر - بروز آثار نامطلوب در زندگی بشر - توسعه قدرت و ثروت

۲) ارزش های واسطه ای دانستن آن ها برای رسیدن به توسعه و پیشرفت بشر - مقایسه عملکرد ارزش ها با یکدیگر در دستیابی به سعادت - بروز پیامدهای ناخواسته و ناخوشایند

۳) پیش نیاز دستیابی به سعادت و کمال حقیقی دانستن آن ها - مقایسه عملکرد ارزش ها با یکدیگر در دستیابی به سعادت - توسعه قدرت و ثروت

۴) پیش نیاز دستیابی به سعادت و کمال حقیقی دانستن آن ها - بروز آثار نامطلوب در زندگی بشر - بروز پیامدهای ناخواسته و ناخوشایند



۵۸- به ترتیب، راه حل جلوگیری از هریک از مشکلات زیر در کدام گزینه مطرح شده است؟

- نتایجی را که از مطالعه و بررسی یک جامعه به دست آورده ایم، به همه جوامع دیگر تعمیم بدهیم.
- فرهنگ‌های مختلف معمولاً به مرزهای خودشان محدود نمی‌مانند.
- در مطالعه سایر جوامع و فرهنگ‌ها، به معانی فرهنگی آن‌ها توجه نکنیم.

- (۱) با رویکرد تفسیری به بررسی آن‌ها بپردازیم- باید سایر جوامع و فرهنگ‌ها را مطالعه و بررسی کنیم- باید بکوشیم جوامع و فرهنگ‌های دیگر را از منظر خودشان مطالعه کنیم.
- (۲) باید سایر جوامع و فرهنگ‌ها را مطالعه و بررسی کنیم- باید دست به مقایسه ارزش‌ها برای تشخیص ارزش‌های صحیح از ارزش‌های غلط بزنیم- باید بکوشیم جوامع و فرهنگ‌های دیگر را از منظر خودشان مطالعه کنیم.
- (۳) باید دست به مقایسه ارزش‌ها برای تشخیص ارزش‌های صحیح از ارزش‌های غلط بزنیم- باید سایر جوامع و فرهنگ‌ها را مطالعه و بررسی کنیم- با رویکرد تفسیری به بررسی آن‌ها بپردازیم.
- (۴) باید بکوشیم جوامع و فرهنگ‌های دیگر را از منظر خودشان مطالعه کنیم- باید دست به مقایسه ارزش‌ها برای تشخیص ارزش‌های صحیح از ارزش‌های غلط بزنیم- با رویکرد تفسیری به بررسی آن‌ها بپردازیم.

۵۹- به ترتیب، کدام گزینه مثال‌های درستی برای انواع تفاوت‌های زیر آورده است؟

- |   |                                       |  |                               |
|---|---------------------------------------|--|-------------------------------|
| ■ تفاوت اسمی                                | ■ تفاوت رتبه‌ای                       | ■ نابرابری اجتماعی                     | ■ نابرابری طبیعی              |
| (۱) روستایی یا شهری بودن- قد- تحصیلات- ثروت | (۲) سلیقه- تحصیلات- ثروت- جایگاه شغلی | (۳) رنگ پوست- تحصیلات- ثروت- ضریب هوشی | (۴) جنسیت- قد- تحصیلات- منزلت |

۶۰- به ترتیب، هریک از عبارات زیر مربوط به کدام یک از انواع رویکردها به نابرابری اجتماعی می‌باشد؟

- (الف) نابرابری اجتماعی از تفاوت‌ها یا نابرابری‌های طبیعی برمی‌خیزد.
- (ب) معتقدند که با توزیع برابر ثروت، عدالت برقرار خواهد شد.
- (ج) جامعه وظیفه دارد امکان رقابت را برای همگان فراهم کند و نقطه شروع رقابت را یکسان سازد.
- (د) عدالت اقتصادی را مهم می‌دانند.

- (۱) رویکرد اول- رویکرد سوم- رویکرد دوم- رویکرد سوم
- (۲) رویکرد اول- رویکرد دوم- رویکرد سوم- رویکرد دوم
- (۳) رویکرد دوم- رویکرد سوم- رویکرد سوم- رویکرد دوم
- (۴) رویکرد اول- رویکرد دوم- رویکرد سوم- رویکرد دوم

۶۱- در ارتباط با دوره پسامدرن به سوالات زیر پاسخ دهید.

■ هویت در این دوره چگونه تعریف می‌شود؟

■ در این دوره، افراد، مسائل سیاسی، اقتصادی و اجتماعی را بر چه اساسی دنبال می‌کنند؟

■ کانون‌های نزاع و کشمکش در این دوره کدام‌اند؟

■ عامل افزایش تنازع و درگیری در عرصه‌های مختلف چیست؟

- (۱) از منظر گروه‌های اجتماعی مختلف و توسط آن‌ها- علاقه‌های فرهنگی و هویتی خود- ثروت، قدرت، هویت و دانش- سیاست هویت
- (۲) توسط افراد و گروه‌های مختلف، اما هماهنگ با ساختار کلان اجتماعی- علاقه‌های فرهنگی و هویتی خود- هویت، دانش، یکسان‌سازی و نسل‌کشی- سیاست هویت
- (۳) توسط افراد و گروه‌های مختلف، اما هماهنگ با ساختار کلان اجتماعی- عقاید و ارزش‌های کلان خود- ثروت، قدرت، هویت و دانش- جهانی شدن
- (۴) از منظر گروه‌های اجتماعی مختلف و توسط آن‌ها- عقاید و ارزش‌های کلان خود- هویت، دانش، یکسان‌سازی و نسل‌کشی- جهانی شدن

۶۲- به ترتیب، پیامد هریک از علت‌های زیر در کدام گزینه آمده است؟

■ شکل‌گیری جهان متجدد

■ تأکید بر تاریخ، جغرافیا، قومیت یا نژاد در تعریف هویت

■ دولت- ملت‌ها

■ ناگزیر شدن دولت‌ها به توزیع مزایا و فرصت‌های سیاسی، اجتماعی، فرهنگی و اقتصادی میان اقوام و گروه‌های مختلف

- (۱) دولت‌هایی شکل گرفتند که دیگر خود را با هویت دینی مسیحی نمی‌شناختند بلکه هویت خود را با توجه به تاریخ، جغرافیا، قومیت یا نژادشان تعریف می‌کردند- نیازمند شدن دولت‌ها به سیاست‌گذاری هویتی در جهان‌های اجتماعی مختلف- شکل‌گیری سیاست‌های هم‌اندازی- سیاست‌گذاری هویتی
- (۲) مکاتب و نظریه‌هایی شکل گرفتند که مبنای تصمیم‌گیری و قانون‌گذاری در همه ابعاد زندگی انسان را خود او می‌دانستند و از مباحث عقلانی یا وحیانی تنها در شرایطی که با نگاه‌های اومانستی سازگار باشد، استفاده می‌کردند- شکل‌گیری نوع جدیدی از هویت که ملی‌گرایی و وطن‌دوستی مشخصه اصلی آن بود- شکل‌گیری ناسیونالیسم- تعیین هویت ملی
- (۳) مکاتب و نظریه‌هایی شکل گرفتند که مبنای تصمیم‌گیری و قانون‌گذاری در همه ابعاد زندگی انسان را خود او می‌دانستند و از مباحث عقلانی یا وحیانی تنها در شرایطی که با نگاه‌های اومانستی سازگار باشد، استفاده می‌کردند- نیازمند شدن دولت‌ها به سیاست‌گذاری هویتی در جهان‌های اجتماعی مختلف- شکل‌گیری سیاست‌های هم‌اندازی- تعیین هویت ملی
- (۴) دولت‌هایی شکل گرفتند که دیگر خود را با هویت دینی مسیحی نمی‌شناختند بلکه هویت خود را با توجه به تاریخ، جغرافیا، قومیت یا نژادشان تعریف می‌کردند- شکل‌گیری نوع جدیدی از هویت که ملی‌گرایی و وطن‌دوستی مشخصه اصلی آن بود- شکل‌گیری ناسیونالیسم- سیاست‌گذاری هویتی

- ۶۳- به ترتیب، درست یا نادرست بودن عبارات زیر را مشخص کنید.
- رویکرد ابن خلدون، انتقادی نیست و جامعه‌شناسی او برخلاف ابوعلی مسکویه، محافظه‌کارانه است.
  - فقه، علاوه بر توصیف یا تبیین مسائل اجتماعی، دربارهٔ چگونگی رفتار اجتماعی مسلمانان و جامعه اسلامی نیز احکام و قواعدی را مطرح می‌کند.
  - در آغاز قرن بیستم، میرزای نائینی با توجه به واقعیت‌های اجتماعی ایران با استفاده از فقه، نظام مشروطه را تبیین کرد.
  - طه عبدالرحمن مانند جابری ضمن انتقاد از ابن رشد، کسانی چون ابن عربی و غزالی را که در مواجهه با فلسفه یونان به ابداع و نوآوری پرداخته‌اند، مورد تمجید قرار می‌دهد.

(۱) درست - نادرست - درست - درست

(۲) درست - درست - نادرست - درست

(۳) نادرست - درست - نادرست - نادرست

(۴) نادرست - نادرست - درست - نادرست

۶۴- به ترتیب، علت، تعریف و پیامد هر یک از عبارات‌های زیر کدام است؟

- علوم اجتماعی اندیشمندان مسلمان از نوع رویکرد انتقادی جهان متجدد نیست.
- آرمان‌ها و ارزش‌ها و امور غیرعقلانی، آرمان‌ها و ارزش‌های عقلانی معرفی می‌شوند.
- ترویج علوم انسانی غربی در کشورهای غیرغربی

(۱) تفاوت پدیده‌های اعتباری و پدیده‌های تکوینی را می‌شناسند- انحراف نظری از مدینه فاضله- فرهنگ‌های دینی، هویت خود را از نگاه فرهنگ غرب بازنگری و ارزیابی می‌کنند.

(۲) برای داوری دربارهٔ ارزش‌ها از ظرفیت عقل نظری، عقل عملی و وحی بهره می‌برند- مدینه صالحه- فرهنگ‌های غیرغربی را از علمی که بر پایه بنیان‌های معرفتی دینی است، محروم می‌گرداند.

(۳) از ظرفیت جهان‌شمول عقل نظری، عقل عملی و وحی برای داوری ارزش‌ها استفاده می‌کند- انحراف عملی از مدینه فاضله- زندگی آدمی را بدون توجه به ابعاد معنوی و دنیوی و به‌گونه‌ای سکولار تعریف می‌کنند و سازمان می‌دهند.

(۴) آنان دانش علمی را به دانش حسی و تجربی محدود نمی‌کنند- مدینه صالحه- عمیق‌ترین تأثیر را در توزیع فرهنگ غرب در جهان دارد.

۶۵- به ترتیب «اشتراک نسل دوم و نسل اول روشنفکران»، «افتراق هانتینگتون با فوکویاما» و «اشتراک ابن خلدون و فارابی» چه بود؟

(۱) غرب‌گرا- قبول حضور فرهنگی و تمدنی جهان اسلام- اندیشمند مسلمان

(۲) تلاش برای رسیدن به جایگاه کشورهای غربی- نادیده گرفتن جایگاه مهم و منحصربه‌فرد انقلاب و فرهنگ اسلامی- مطالعه حوزه علوم اجتماعی

(۳) اسلام‌ستیزی- پذیرش شکل‌گیری قطب‌بندی جدید فرهنگی تمدنی- استفاده از روش عقلی در کنار حس و تجربه

(۴) گریز از اسلام- فروپاشی بلوک شرق- ارائه جامعه آرمانی



وقت پیشنهادی: ۱۲ دقیقه

روان‌شناسی: از ابتدای درس ۵ تا انتهای درس ۸ (صفحه ۱۱۲ تا ۲۰۶) روان‌شناسی

۶۶- درستی یا نادرستی عبارات زیر دربارهٔ تفکر در کدام گزینه مشخص شده است؟

- تفکر فرایندی است که از ثبت کردن و به خاطر آوردن اطلاعات حافظه تا تصمیم‌گیری را در برمی‌گیرد.
- فردی که مشغول اندیشیدن است، ضمن بهره گرفتن از اطلاعات حافظه، نسبت به روش تفکر خود، آگاه است.
- پدیده آماده‌سازی نشان می‌دهد که گاهی ما نسبت به تفکر خود آگاهی کامل نداریم.
- هرچه اطلاعات بیشتری در حافظه داشته باشیم، برای تفکر آمادگی بیشتری خواهیم داشت.

(۱) نادرست - نادرست - درست - نادرست

(۲) درست - نادرست - درست - نادرست

(۳) نادرست - درست - نادرست - درست

(۴) درست - درست - نادرست - درست

۶۷- کدام مسئله از نوع «خوب تعریف نشده» است؟

- (۱) چگونگی ساخت یک تونل در جاده‌ای منتهی به کوه
- (۲) شرکت در یک مصاحبه شغلی و تلاش فرد برای اینکه موردپسند شخص مصاحبه‌کننده قرار بگیرد
- (۳) چگونگی ساخت سفینه‌ای که قادر باشد برای یک ماه در کرهٔ دیگر ساکن شود و اطلاعات جمع‌آوری کند
- (۴) ساخت وسیله نقلیه خورشیدی که بتواند برای مدت ۲۴ سال به‌طور ممتد حرکت کند

۶۸- جوانی که در رشته زیست‌شناسی گیاهی فارغ‌التحصیل شده، قصد پرورش گیاهان دارویی کمیاب را دارد. او ابتدا در مورد نوع گیاهانی که مصرف دارویی دارند، شرایط آب‌وهوایی مناسب رشد آن‌ها، میزان سرمایه لازم، قیمت فروش و میزان مصرف مردم اطلاعات گسترده‌ای کسب کرده و پس از کاشت بذر تعدادی گیاه با جدیت تمام پرورش آن‌ها را شروع می‌کند، ولی متأسفانه به این موضوع توجه نمی‌کند که هر سال در فصل مشخصی تعدادی ملخ از کشور همسایه هجوم می‌آورند و گیاهان سر راه خود را از بین می‌برند؛ در نتیجه گیاهانی که پرورش داده بود را از دست می‌دهد. این ناکامی بیشتر به کدام موضوع مربوط است؟

- (۱) درک ناقص از مسئله  
(۲) درگیر نشدن با موضوع به‌طور کامل  
(۳) عدم‌شناسایی توانمندی‌ها  
(۴) عدم‌شناخت موقعیت فعلی

۶۹- شخصی در محفلی، تخم‌مرغ پخته‌ای را روی میز گذاشت و به حاضران گفت: «آیا در میان شما کسی هست که بتواند این تخم‌مرغ را از سر تیزش روی میز بنشانند؟» چند نفری پیش آمدند و دقایقی در نشانیدن تخم‌مرغ تلاش کردند و چون هیچ‌کس موفق نشد، آن شخص تخم‌مرغ را برداشت و از سر تیزش محکم به میز کوبید آن‌چنان‌که نوک تخم‌مرغ پخته به سطح صافی تبدیل شد و روی میز ایستاد. در این حال حاضران اعتراض کردند که ما هم می‌توانستیم این کار را انجام دهیم. آن شخص پاسخ داد: «معما چو حل گشت، آسان شود». کدام عبارت با این موقعیت ارتباط بیشتری دارد؟

- (۱) در مسائلی که تجربه گذشته اثر منفی دارد، افراد دچار تعارض می‌شوند.  
(۲) در شرایطی که پاسخ را نمی‌دانیم، نادیده گرفتن موقتی حل مسئله به رفع موانع کمک می‌کند.  
(۳) ناتوانی در حل مسئله حالت عاطفی ناخوشایندی را ایجاد می‌کند که ناکامی نام دارد.  
(۴) علت ناتوانی افراد در حل برخی مسائل، نداشتن تجربه گذشته یا نداشتن نگاه جدید است.

۷۰- «مادر شهاب ۱۶ ساله به عملکرد تحصیلی پسرش اعتماد زیادی دارد و معتقد است که او باهوش‌ترین پسر کلاس است! روزی از مدرسه شهاب با مادرش تماس گرفتند و از او خواستند تا برای حل مشکلات شهاب در مدرسه، در جلسات مشاوره شرکت کند، اما مادر نپذیرفت که پسرش مشکلات متعددی دارد و پیشنهاد مدرسه را رد کرد.» کدام عبارت با رفتار مادر شهاب ارتباط بیشتری دارد؟

- (۱) تأکید بیش از حد بر اطلاعات موافق با دیدگاه فرد نشان‌دهنده تبعیت از قاعده غلط سوگیری تأیید است.  
(۲) اگر فرد نسبت به قضاوت‌ها و توانمندی‌های خود اعتماد بیش از حد داشته باشد، دچار اعتماد افراطی شده است.  
(۳) افراد در تصمیم‌گیری‌های مهم در عین اینکه به اعتمادبه‌نفس قوی نیاز دارند، باید از دانش تخصصی نیز بهره‌مند باشند.  
(۴) افرادی که قادر به کنترل هیجانات خود نیستند و از سبک احساسی استفاده می‌کنند، با شکست در تصمیم‌گیری روبه‌رو می‌شوند.

۷۱- فردی به دلیل خصومت‌های شخصی، پدر یک خانواده فقیر را به قتل رسانده است. خانواده مقتول باید تصمیم بگیرند که درخواست قصاص کنند یا از قاتل دیه بگیرند. کدام عبارت درباره نوع تصمیم‌گیری در این موقعیت درست است؟

- (۱) به دلیل اینکه فقط دو اولویت وجود دارد، تصمیم‌گیری از نوع معمولی است.  
(۲) هرچند موضوع تصمیم‌گیری اهمیت زیادی دارد، ولی چون به شکل گروهی انجام می‌شود، ساده است.  
(۳) با توجه به اینکه تعداد افراد تصمیم‌گیرنده بیش از یک نفر است، یک تصمیم گروهی معمولی است.  
(۴) به دلیل اهمیت فراوان موضوع و جنبه‌های متعددی که باید مورد بررسی قرار بگیرند، یک تصمیم دشوار است.

۷۲- کدام عبارت در مورد تعارض «گرایش-اجتناب» نادرست است؟

- (۱) فرد در موقعیتی قرار می‌گیرد که حتماً باید تصمیم بگیرد، ولی قادر به تصمیم‌گیری نیست.  
(۲) فرد در موقعیتی قرار می‌گیرد که در انتخاب بین یک گزینه خواستنی و یک گزینه ناخواستنی مردد است.  
(۳) فرد با دو وجه خواستنی و ناخواستنی در یک موضوع مواجه شده است.  
(۴) فرد در موقعیت اجبار به انتخاب قرار می‌گیرد و انتخاب او جنبه‌های خواستنی و ناخواستنی دارد.

۷۳- شاهین برای خرید یک تلفن همراه به بازار موبایل می‌رود و چون با تنوع زیادی مواجه می‌شود، به فروشنده می‌گوید گوشی‌هایی که حافظه کمتر از ۱۲۸ گیگابایت و دوربین پایین‌تر از ۱۶ مگاپیکسل دارند را کنار بگذارد و مواردی را پیشنهاد دهد که قیمت آن‌ها بیش از ده میلیون تومان نباشد. کدام عبارت درباره شاهین درست است؟

- (۱) شاهین با استفاده از روش میانبر تعداد گزینه‌ها را کاهش داده و در نتیجه زمان تصمیم‌گیری را نیز کوتاه‌تر کرده است.  
(۲) شاهین از روش بارش مغزی کمک گرفته و با قرار دادن چند معیار، بهترین گزینه‌ای که وجود دارد را انتخاب می‌کند.  
(۳) روش شاهین برای حل مسئله یک روش اکتشافی و مبتنی بر نظر شخصی او است.  
(۴) شاهین چون با یک تصمیم مهم و پیچیده روبه‌رو است از روش شروع از آخر کمک گرفته است.

۷۴- در ارتباط با «ناهماهنگی شناختی» کدام عبارت درست نیست؟

- (۱) هنگام بروز ناهماهنگی شناختی فرد می‌تواند دو کار کند: یا رفتار خود را تغییر دهد یا نگرش خود را تغییر دهد.  
(۲) شناخت همچون نظام قاعده‌مندی است که بین عناصر آن پیوندهای بسیاری برقرار است و پیوندها تمایل به هماهنگ بودن دارند.  
(۳) افراد بعد از اجبار به انتخاب بین دو گزینه مطلوب، دچار ناهماهنگی بعد از تصمیم می‌شوند.  
(۴) افراد بعد از انتخاب بین دو گزینه مطلوب در مورد آنچه انتخاب کرده‌اند، معایب و در مورد آنچه رد کرده‌اند مزایا را می‌شمارند.

## ۷۵- کدام یک از رفتارهای زیر ماندگاری بیشتری دارد؟

- ۱) سهیلا در ازای هر بار نوشتن تکالیف، از پدرش یک ستاره و در ازای هر ۱۰ ستاره یک جایزه دریافت می‌کند.
- ۲) نیما هر روز یک صفحه قرآن می‌خواند و با خواندن آن معنویت و نزدیکی به خدا را احساس می‌کند.
- ۳) سعید هر روز تمرینات سختی انجام می‌دهد تا بتواند به مسابقات کشتی کشوری راه یابد.
- ۴) مادر سمیرا به او قول داده که اگر داروهایش را سر موقع بخورد، او را به پارک ببرد.

## ۷۶- عبارات زیر به ترتیب با کدام مورد ارتباط بیشتری دارند؟

- وقتی دانش‌آموزان کلاس تصمیم می‌گیرند، نسبت به روش تدریس و رفتار یکی از معلم‌ها اعتراض کنند، سمیرا داوطلب می‌شود که به نمایندگی از کلاس با مشاور مدرسه صحبت کرده و او را در این مورد قانع کند.
- سارا برای اینکه ۱۰ کیلو وزن خود را کاهش دهد، رژیم گرفته و حتی در مهمانی‌هایی که غذاهای خوشمزه و جذاب وجود دارد، به رژیم خود پایبند است.
- مینا با اینکه می‌داند اعتراض کردن فایده‌ای ندارد، ولی چون بی‌تفاوتی در برابر ظلم را نمی‌پسندد، با مدیر خود بحث می‌کند.
- ستاره در تصمیم‌گیری برای ازدواج به دنبال فردی است که با معیارهای او از یک همسر خوب هم‌خوانی داشته باشد.

- ۱) ادراک کارایی - اراده - باورها و نظام ارزشی - ناهماهنگی شناختی
- ۲) اراده - ادراک کنترل - درماندگی آموخته‌شده - باورها و نظام ارزشی
- ۳) اراده - ادراک کنترل - باورها و نظام ارزشی - باورها و نظام ارزشی
- ۴) ادراک کارایی - اراده - درماندگی آموخته‌شده - ناهماهنگی شناختی

## ۷۷- کدام توصیه در مورد داوطلبی که در روز کنکور به دلیل اضطراب شدید، زمان را از دست می‌دهد و نمی‌تواند رتبه موردنظرش را به دست آورد، برای شرکت در آزمون سراسری نوبت بعدی مناسب است؟

- ۱) بهتر است شکستش را به عوامل درونی، پایدار و قابل کنترل نسبت دهد.
- ۲) بهتر است با پذیرش شرایط پیش آمده، به مقابله با فشار روانی بپردازد.
- ۳) هدف اصلی او باید حذف عامل فشارآور باشد.
- ۴) برای اینکه بهتر بتواند با فشار روانی سازگار شود، بهتر است از حس شوخ‌طبعی استفاده کند.

## ۷۸- کدام یک از موارد زیر، «فشار روانی منفی» محسوب می‌شود؟

- ۱) ورزشکاری که فقط تا پایان فصل فرصت دارد توانایی لازم برای شرکت در المپیک را به دست آورد.
- ۲) دانشجویی که برای شاگرد اول شدن و پذیرش بدون کنکور در مقطع کارشناسی ارشد تلاش می‌کند.
- ۳) خانمی که پس از طلاق تمام سعی‌اش را می‌کند تا حضانت فرزندش را برعهده گیرد.
- ۴) معلمی که در اولین روز کاری‌اش به دلیل اضطراب، فراموش می‌کند سوابق کاری و تحصیلی قوی خود را بیان کند.

## ۷۹- درستی یا نادرستی عبارات زیر در ارتباط با روان‌شناسی سلامت کدام است؟

- بیماری یا سلامت دو جنبه جداگانه‌اند و برای رسیدن به سلامت کامل باید بیماری‌ها را از بین ببریم.
- مهم‌ترین هدف روان‌شناسی سلامت پیشگیری و درمان بیماری‌ها است و در وهله بعد، حفظ سلامتی و ارتقای آن مد نظر است.
- کاهش عوامل خطر ساز بیماری که در سبک زندگی افراد وجود دارد، یکی از موضوعات روان‌شناسی سلامت است.
- افراد دارای درجات مختلفی از سلامتی هستند و هیچ‌کس را نمی‌توان بیمار کامل محسوب کرد.

- ۱) درست - نادرست - نادرست - درست
- ۲) نادرست - نادرست - درست - نادرست
- ۳) نادرست - درست - درست - نادرست
- ۴) درست - درست - نادرست - درست

## ۸۰- در مثال زیر به ترتیب کدام یک از علائم فشار روانی ذکر شده است؟

«سعید به تنهایی در جنگل در حال قدم زدن بود که ناگهان صدای عجیبی شنید. گوش‌هایش را تیز کرد تا ببیند صدا از کجا می‌آید و متوجه شد یک خرس در حال حمله به سمت او است. سعید هراسان شد، تفنگ خود را برداشت و به سمت او شلیک کرد.»

- ۱) جسمانی - هیجانی - جسمانی
- ۲) جسمانی - شناختی - هیجانی
- ۳) شناختی - شناختی - رفتاری
- ۴) شناختی - هیجانی - رفتاری

## اسامی هیأت علمی آزمون‌های ویژه داوطلبان کنکور ۱۴۰۴ گروه علوم انسانی

مدیرگروه	عنوان درس	مسئول درس	طراحان	دستیار مسئول درس
سید امیرمحمد سید شاکری	ریاضی	حسین افسری	وحید رباعی	حسین اسدزاده مهدی پوررضایی
علی اکبر آخوندی	علوم و فنون ادبی	محمد رضا پیرو	ابوالفضل قاضی- علی عطری- محمد رضا لمسه چی - عماد فیض آبادی	حسنا محمدی
	جامعه‌شناسی	الهام رضایی	آزیتا بیدقی- فروغ تیموریان- علیرضا مختاری - محمد زمان کبیر	فاطمه صفری
	روان‌شناسی	سیده ضحی سکاکی	سیمین زاهدی- سیده ضحی سکاکی- مهدی جاهدی	حسین اصفهانی
	عربی	پویا رضاداد	کاظم غلامی- اسرافیل قربان پور- حمید جوهری مجد پدرام علیمرادی- پویا رضاداد- عرفان جالیزی	-
	تاریخ	مهسا اصغری	شهرام امامی- بهروز یحیی- نگار مروتی- فاطمه نیتی	ثنا کاشیان
	جغرافیا	الناز گنج‌کار	بهروز یحیی- شهرام امامی- نگار مروتی	الهه ریاحی نسب
	فلسفه و منطق	سعید رحیمیان	حمید سودیان طهرانی- احمد خداد حسینی- مهدی لاجوردی علی اکبر آخوندی- سعید رحیمیان	منصور کاظم بیگی محمد حسین خدام
	اقتصاد	امیر محمد بیگی	حسین خاکساری- میترا چینی‌ساز- علی محسنی طاهره کریمی- محمد رضا مبارکی- آرش بدری	محمد رضا مبارکی

معاون تولید محتوا: علی الفتی

مدیر واحد آموزش تخصصی: محمد رضا محمد هاشمی

# محصولات و خدمات سنجش و ارزشیابی گزینه دو

## ویژه داوطلبان کنکور ۱۴۰۴



### آزمون آزمایشی



- آزمون های تستی جهت آمادگی در کنکور
- امکان برگزاری به صورت حضوری (با هماهنگی نمایندگی) و آنلاین
- ارائه آبرکارنامه هوشمند با امکان بررسی کامل عملکرد



### ارزشیابی تشریحی

- ارزشیابی تشریحی از دروس دارای امتحان نهایی
- برگزاری و تصحیح به روش روبریک نویسی (ارائه بهترین و موثرترین بازخورد)
- سوالات استاندارد و هم سطح با امتحان نهایی

### بانک سوال



- دسترسی به بیش از ۱۰۰ هزار سوال تستی و تشریحی
- امکان ساخت تمرین و برگزاری آزمون
- برطرف کردن نقاط ضعف با رفع اشکال هوشمند



### آزمونک

- آزمون های آنلاین به صورت تک درس
- امکان مرور و جمع بندی موضوعی و مبحثی
- ارائه کارنامه و گزارش ها در کمتر از ۲۴ ساعت



نمایندگی



داوطلبان کنکور