

آزمون آزمایشی ۲۶ اردیبهشت ۱۴۰۴

گروه آزمایشی علوم انسانی

ویژه داوطلبان آزمون سراسری ۱۴۰۴

A

دفترچه شماره ۱

وقت پیشنهادی	تا شماره	از شماره	تعداد پرسش	مواد امتحانی
۳۰ دقیقه	۲۰	۱	۲۰	ریاضی
۳۰ دقیقه	۵۰	۲۱	۳۰	ادبیات اختصاصی
۱۳ دقیقه	۶۵	۵۱	۱۵	علوم اجتماعی
۱۲ دقیقه	۸۰	۶۶	۱۵	روان شناسی

مدت پاسخ‌گویی: ۸۵ دقیقه

تعداد کل پرسش‌ها: ۸۰



دانش آموز گرامی، شما می‌توانید با اسکن تصویر روبه‌رو به وسیله گوشی هوشمند و یا تبلت خود، پاسخ‌های تشریحی را مشاهده نمایید.

داوطلب گرامی، جهت استفاده از خدمات خود مانند کارنامه هوشمند بعد از آزمون، بانک سؤال گزینه دو، آزمونک‌ها، رفع اشکال هوشمند، دفترچه پاسخ تشریحی و آرشيو آزمون‌های گزینه دو، با استفاده از نام کاربری و رمز عبور وارد سایت gozine2.ir شوید. در ثبت نام اینترنتی نام کاربری کد ملی شماست و رمز عبور توسط خودتان تعیین شده است. در ثبت نام انفرادی و مدرسه‌ای، نام کاربری و رمز عبور خود را از مدرسه یا نمایندگی شهر خود دریافت نمایید.



وقت پیشنهادی: ۳۰ دقیقه

ریاضی

ریاضی و آمار ۳: کل کتاب (صفحه ۱ تا ۱۰۴)

۱- کدام گزینه مربوط به گام چهارم از چرخه آمار نیست؟

- (۱) رسم نمودار جعبه‌ای داده‌ها (۲) روش گردآوری داده‌ها (۳) محاسبه انحراف داده‌ها (۴) تحلیل داده‌ها

۲- در دنباله $a_n = \frac{n-1}{n+1}$ ، مجموع جملات هفتم و یازدهم دنباله، کدام است؟

- (۱) $\frac{4}{3}$ (۲) $\frac{3}{2}$ (۳) $\frac{19}{12}$ (۴) $\frac{17}{12}$

۳- حاصل $\frac{1}{2} \times (\sqrt{2})^2 \times (\sqrt[4]{16}) \times (\frac{1}{3})^{35}$ ، کدام است؟

- (۱) ۱ (۲) $\sqrt{2}$ (۳) ۲ (۴) $\frac{1}{2}$

۴- نمودار تابع $f(x) = a^{-x}$ برای مقادیر $a > 1$ ، و نمودار تابع $g(x) = a^x$ برای مقادیر $0 < a < 1$ ، است.

- (۱) افزایشی - کاهشی (۲) افزایشی - افزایشی (۳) کاهشی - افزایشی (۴) کاهشی - کاهشی

۵- چند عدد ۴ رقمی فرد با ارقام متمایز وجود دارد که شامل رقم ۴ نباشد؟

- (۱) ۲۲۴۰ (۲) ۱۹۲۰ (۳) ۱۶۸۰ (۴) ۱۴۷۰

۶- می‌خواهیم از بین ۶ دانش‌آموز پایه یازدهم و ۷ دانش‌آموز پایه دوازدهم، یک تیم ۴ نفره تشکیل دهیم. به چند طریق می‌توان این کار را انجام داد، به طوری که تعداد دانش‌آموزان هر دو پایه در تیم، یکسان باشد؟

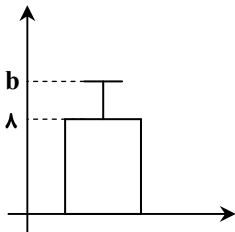
- (۱) ۳۶ (۲) ۷۲ (۳) ۳۰۵ (۴) ۳۱۵

۷- تمام اعداد دو رقمی که با ارقام ۱، ۲، ۳، ۴، ۵، بدون تکرار ارقام می‌توان نوشت را روی کارت‌هایی می‌نویسیم و پس از مخلوط کردن کارت‌ها، یک کارت را به‌طور تصادفی برمی‌داریم. با چه احتمالی عدد روی کارت مضرب ۶ است؟

- (۱) $\frac{1}{1}$ (۲) $\frac{1}{2}$ (۳) $\frac{1}{3}$ (۴) $\frac{1}{4}$

۸- تعداد اعضای پیشامد A برابر با ۶ و احتمال رخ دادن آن، سه برابر احتمال رخ ندادن آن است. تعداد اعضای فضای نمونه این احتمال کدام است؟

- (۱) ۸ (۲) ۱۰ (۳) ۱۲ (۴) ۱۵

۹- نمودار روبه‌رو مربوط به داده‌های $2-x, x, x-2, \frac{x}{2}$ ، است. مقدار b کدام است؟

(۱) ۲۲

(۲) ۱۴

(۳) $8 + \sqrt{14}$ (۴) $\sqrt{14}$

محل انجام محاسبات:

$$10- \text{در دنباله بازگشتی } a_n = \begin{cases} 1 & n \text{ فرد} \\ 4a_n & n \text{ زوج} \end{cases} \text{ و } a_1 = 2 \text{، مجموع } 20 \text{ جمله اول دنباله، کدام است؟}$$

- (۱) ۱۵ (۲) ۲۵ (۳) ۲۰ (۴) ۳۰

۱۱- اگر جمله عمومی یک دنباله حسابی به صورت $a_n = (k-2)n^2 + kn - 3$ باشد، جمله هفتم این دنباله کدام است؟

- (۱) ۹ (۲) ۱۰ (۳) ۱۱ (۴) ۱۲

۱۲- در یک دنباله هندسی، جمله چهارم ۲۷ برابر جمله اول است. اگر جمله ششم برابر ۴۸۶ باشد، مجموع شش جمله اول این دنباله کدام است؟

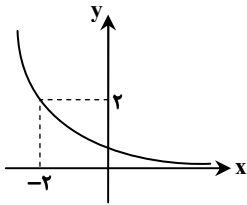
- (۱) ۷۲۸ (۲) ۶۴۸ (۳) ۳۶۴ (۴) ۱۴۵۶

۱۳- اگر $x+1 = \left(\frac{25}{4}\right)^{2x-1}$ باشد، مقدار x کدام است؟

- (۱) $\frac{1}{2}$ (۲) ۲ (۳) $\frac{1}{4}$ (۴) $-\frac{1}{4}$

۱۴- نمودار تابع نمایی $f(x) = a^x$ به صورت روبه‌رو است. مقدار $f(4)$ کدام است؟

- (۱) $\frac{1}{2}$
(۲) $\frac{1}{4}$
(۳) $\frac{1}{8}$
(۴) $\frac{1}{16}$



۱۵- سهام یک شرکت دولتی پس از سه سال، ۰/۰۰۸ برابر شده است. سهام این شرکت با چه نرخ در حال کاهش است؟

- (۱) ۲۰ درصد (۲) ۴۰ درصد (۳) ۶۰ درصد (۴) ۸۰ درصد

۱۶- از میان ۱۵ لامپ که ۱۰ تای آن‌ها سالم هستند، سه لامپ انتخاب می‌کنیم. احتمال این که حداقل یکی از لامپ‌ها خراب باشد، کدام است؟

- (۱) $\frac{73}{91}$ (۲) $\frac{67}{91}$ (۳) $\frac{24}{91}$ (۴) $\frac{18}{91}$

۱۷- یک پیمانکار با کارگر خود قرار گذاشت که در روز اول به او ۱۵۰۰۰ تومان مزد بدهد و در صورت رضایت کاری، هر روز ۱۰۰۰ تومان به مزد روز

قبل اضافه کند. با فرض اینکه پیمانکار از عملکرد کارگر راضی باشد، مجموع حقوق این کارگر در ۳۰ روز کدام است؟

- (۱) ۸۵۸۰۰۰ (۲) ۸۸۵۰۰۰ (۳) ۸۷۵۰۰۰ (۴) ۸۵۰۰۰۰

۱۸- وزن یک شهاب‌سنگ ۱۲۵۰۰ کیلوگرم است. پس از ورود آن به جو زمین، در هر دقیقه ۲۰ درصد از جرمش به سبب تماس با جو زمین از بین

می‌رود. پس از گذشت ۴ دقیقه از ورود این شهاب‌سنگ به جو زمین، چقدر از جرم آن بر حسب کیلوگرم کم می‌شود؟

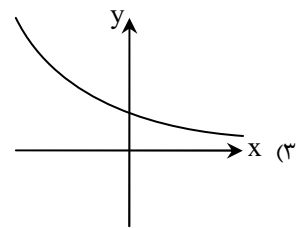
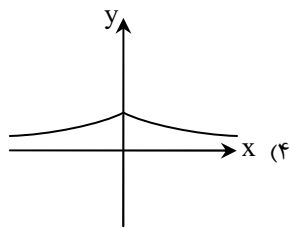
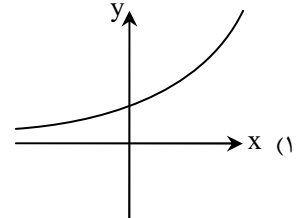
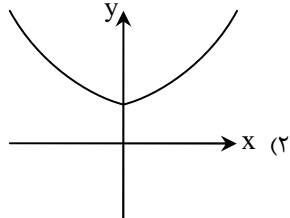
- (۱) ۵۱۲۰ (۲) ۵۸۲۰ (۳) ۶۸۸۰ (۴) ۷۳۸۰

محل انجام محاسبات:

۱۹- اگر $A = \sqrt{\frac{3}{9}}$ و $B = \sqrt[3]{\frac{81}{\sqrt{3}}}$ باشد، حاصل $\frac{B}{A}$ کدام است؟

- ۹ (۱) ۳ (۲) $\frac{1}{3}$ (۳) ۱ (۴)

۲۰- نمودار تابع $f(x) = \begin{cases} (\sqrt{5})^x & x \geq 0 \\ (\frac{\sqrt{5}}{5})^x & x < 0 \end{cases}$ ، شبیه به کدام یک از گزینه‌های زیر است؟



وقت پیشنهادی: ۳۰ دقیقه

ادبیات اختصاصی

علوم و فنون ادبی ۳: کل کتاب (صفحه ۱۰ تا ۱۲۲)

۲۱- از بین آثار زیر، چند اثر مجموعه شعر است؟

«همسایه‌ها - سه‌تار - طوفان در پراگ - خواب ارغوانی - زمستان ۶۲ - آینه‌های دردار - مهاجر کوچک - دلاویز تر از سبز»

- یک (۱) دو (۲) سه (۳) چهار (۴)

۲۲- توضیحات مقابل کدام نویسنده یا شاعر نادرست است؟

- (۱) سیمین دانشور: اولین تجربه نویسنده‌گی او «آتش خاموش» بود و ترجمه‌هایی از داستان‌ها و نمایشنامه‌های خارجی دارد.
- (۲) مهدی اخوان ثالث: او در بیشتر مجموعه‌ها مثل «زمستان» زبانی نمادین دارد و از ویژگی‌های شعری او کاربردهای نحوی سبک خراسانی است.
- (۳) محمدعلی جمال‌زاده: او در داستان بیشتر از اینکه به کاربرد کلمات و سبک نویسنده‌گی توجه داشته باشد، به محتوا توجه داشت.
- (۴) جلال آل احمد: او در داستان، تک‌نگاری، مقاله‌نویسی انتقادی، سفرنامه‌نویسی و ترجمه توانا بود.

محل انجام محاسبات:

۲۳- نام نویسنده چند اثر نادرست است؟

- «زمستان ۶۲: اسماعیل فصیح - صدای سبز: موسوی گرمارودی - ملاقات در شب آفتابی: علی مؤذنی - جای پای خون: سید مهدی شجاعی - سیاحتنامه ابراهیم بیگ: عبدالرحیم طالبوف - مهاجر کوچک: امین فقیری»
- (۱) یک (۲) دو (۳) سه (۴) چهار

۲۴- متن زیر معرف صاحب کدام اثر است؟

- «قبل از وی سبک نویسندگی فارسی با تکلف و تصنع همراه بود. او با تغییر سبک نگارش، تکلف را در نثر از بین برد و مسائل عصر را با کاربرد زبان و اصطلاحات رایج و آمیخته به شعر و ضرب‌المثل‌های لطیف نوشت که موجب اقبال عامه به نثر گردید.»
- (۱) منشآت (۲) تاریخ بیداری ایرانیان (۳) تاریخ مختصر احزاب سیاسی ایران (۴) چرند و پرند

۲۵- از نظر قلمرو فکری، کدام ابیات به شعر «معاصر بعد از انقلاب» تعلق دارد؟

- (الف) با دست نبی رقابتی داشت مگر
(ب) خاص و عامش در سحرگاهان دعاها گفته‌اند
(ج) تیغ مردان خورشید در مشیت
(د) زمین که بود ز تأثیر زمهریر خراب
- (۱) «الف» - «ج» (۲) «ب» - «د» (۳) «ب» - «ج» (۴) «الف» - «د»
- آن تیغ که بوسه زد به پیشانی تو
وان دعاهای سحرگاهی اثرها کرده‌اند
کورسوی شیب تیهره را کشت
ز یمن مقدم نوروز می‌شود آباد

۲۶- با توجه به ادوار شعر فارسی در دوره معاصر، کدام گزینه درست است؟

- (۱) جدال بر سر شعر کهنه و نو و دوره درخشش شعر نیما از سال ۱۳۰۱ تا شهریور ۱۳۲۰ بود.
(۲) شاعران در دوره چهارم بهتر و هنری‌تر از گذشته به جوهر شعر دست یافتند.
(۳) «شعر نو تفزلی» که از دوره سوم شروع شد، به تدریج به راه خود ادامه داد.
(۴) در دوره سوم نشریات روزگار نو و سخن، اشعار نیما و نوگرایان را منتشر می‌کردند.

۲۷- پدیدآوردندگان «خواب ارغوانی - مدار صفردرجه - دستور زبان عشق» به ترتیب خالق کدام آثار نیز هستند؟

- (۱) گوشواره عرش - زمین سوخته - ظهر روز دهم
(۲) صدای سبز - دهکده پرملال - بی‌بال پریدن
(۳) از آسمان سبز - آینه‌های دردار - طوفان در پیرانتز
(۴) دری به خانه خورشید - زمین سوخته - تنفس صبح

۲۸- کدام موارد از ویژگی‌های فکری شعر «قبل از انقلاب» است؟

- (الف) لحن شاعر صمیمانه و متواضعانه است.
(ب) تفکر شاعر بیشتر زمینی و پیرامون امور دنیوی است.
(ج) روی آوردن به مفاهیم انتزاعی در شعر این دوره آشکار است.
(د) معشوق در این دوره زمینی است.

(ه) روح حماسه و عرفان در شعر این دوره آشکار است.

- (۱) «الف» - «ب» - «د» (۲) «ب» - «ج» - «د» (۳) «الف» - «د» - «ه» (۴) «ج» - «د» - «ه»

۲۹- آرایه مقابل چند بیت درست است؟

- (الف) ما چو مینا سر گفتار نداریم به خلق
(ب) به ادب باش که سر در قدم تیغ افشانند
(ج) چون ز فرهاد نگیرم سندان سختی؟
(د) چشم بیمار تو درمانده تدبیر خود است
- (۱) یک (۲) دو (۳) سه (۴) چهار
- دیگری مهر مگر از لب ما بگیرد (ایهام)
چون حباب آن که در این بحر دم بی‌جا زد (ایهام)
من که از تاب غم کوه کمر می‌بازد (اغراق)
فرستی کوه به من خسته جگر پردازد (ایهام تناسب)

۳۰- ترتیب ابیات بر اساس آرایه‌های «تناقض، ایهام، حس آمیزی و حسن تعلیل» در کدام گزینه درست آمده است؟

- (الف) کشتم به باد سرد چراغ فلک چنانک
(ب) چو لاله می‌شود از باد صبح روشن‌تر
(ج) در این زمین چو تو خورشید طلعتی بوده است
(د) ورش به مصر چو یوسف عزیز می‌دارند
- (۱) «الف» - «ج» - «ب» - «د» (۲) «ب» - «د» - «الف» - «ج» (۳) «ب» - «الف» - «ج» - «د» (۴) «د» - «ب» - «الف» - «ج»
- بوی چراغ کشته شنیدم به صبحگاه
چراغ هر که به خونابه جگر سوزد
و گرنه ماه به دور زمین نمی‌گردید
غریب نیست که او رنگ ماه کنعان است

۳۱- آرایه‌های کدام گزینه در بیت زیر دیده می‌شود؟

دار فناست خامی منصور را دلیل

(۱) اسلوب معادله - حسن تعلیل - تناقض

(۳) اسلوب معادله - تلمیح - مراعات نظیر

با شاخ، الفت ثمر از نارسیدگی است

(۲) تضاد - حسن تعلیل - حس آمیزی

(۴) ایهام - تلمیح - تضاد

۳۲- اگر ابیات زیر را به ترتیب داشتن آرایه‌های «اسلوب معادله، حسن تعلیل، حس آمیزی، پارادوکس و لف و نشر» مرتب کنیم، کدام گزینه درست است؟

(الف) گر به قسمت قانعی بیش و کم دنیا یکی است

(ب) نیست ما را وحشتی از برگریزان حواس

(ج) کاش در پرده شب و روز بپوشی رویت

(د) ز حرف سرد ناصح گرمی عاشق نگردد کم

(ه) حلقه چاکری توست که دارد مه نو

(۱) «الف» - «ه» - «د» - «ب» - «ج»

(۲) «د» - «ج» - «ه» - «ب» - «الف»

(۳) «الف» - «ه» - «د» - «ج» - «ب»

(۴) «د» - «ج» - «ب» - «ه» - «الف»

۳۳- کدام گزینه دارای «تلمیح و ایهام» است؟

(۱) ستارگان همه از آسمان فرو بارند

(۲) کار برعکس فتاد آینه و لیلی را

(۳) حلاوتی که تو را در چه زرخدان است

(۴) در کوثر اگر عکس فتد زان قد و رخسار

۳۴- در کدام گزینه آرایه‌های «تضاد و لف و نشر» وجود دارد؟

(۱) از طلاق ابروانت وز تار گیسوانت

(۲) از دست دل سوخته و دیده خونبار

(۳) نشستم با جوان مردان اوباش

(۴) در وعده‌گاه وصل تو جانم به لب رسید

۳۵- آرایه مشترک ابیات زیر چیست؟

(الف) ما که در خانه ایمان خدا ننشستیم

(ب) عیسی است جان پاک و خر است این تن پلید

(ج) در میان آن جماعت راند تو سن مردوار

(د) صفاهان اگر نیست شیراز هست

(۱) تناقض (۲) تلمیح

۳۶- در کدام گزینه «تضاد و تناقض» وجود دارد؟

(۱) رنج‌ها بردیم و آسایش نبود اندر جهان

(۲) هرچه پیش آید رضا ده وز غم و شادی مترس

(۳) شده‌ام سوخته در آتش عشقت صد بار

(۴) هرکس ز ننگ و نام طریقی گزیده است

۳۷- وزن بیت زیر با کدام گزینه یکسان است؟

طاووس بهاری را دنبال بکنند

(۱) صوفی ز کنج صومعه در پای خم نشست

(۲) روز ازل از کلک تو یک قطره سیاهی

(۳) سینۀ تنگ من و بار غم او هیهات

(۴) دادیم جان ولیکن آسودگی ندیدیم

پرش ببردند و به کنجی بکنند

تا دید محتسب که سبو می‌کشد به دوش

بر روی مه افتاد که شد حل مسائل

مرد این بار گران نیست دل مسکینم

ما را به هیچ حالت فارغ نمی‌گذاری

۳۸- در کدام گزینه اختیار شاعری «تغییر مصوت بلند به کوتاه» و «مصوت کوتاه به بلند» وجود دارد؟

- (۱) صنوبر زده شانہ گیسوی خویش
- (۲) این قوت بازوی ظفر از پی آن است
- (۳) تا پشت کمر می شکند ابروی شوخت
- (۴) کمان ابروی آن ترک سرمست

۳۹- ترتیب آمدن بحر «رمل، هزج و رجز» در ابیات زیر کدام است؟

- (الف) سعدی تو مرغ زیرکی خوبت به دام آورده‌ام
- (ب) مردم بیگانه را خاطر نگه دارند خلق
- (ج) به میدان عشق تو در اسب سودا
- (د) نه آزاد از سرش بر می توان خاست

- (۱) «الف»- «ج»- «د»
- (۲) «ب»- «د»- «الف»
- (۳) «ج»- «د»- «ب»
- (۴) «الف»- «ب»- «د»

۴۰- اختیار شاعری مقابل کدام بیت درست است؟

- (۱) ز حرف دوست اگر کار من نرفت از دست
 - (۲) بر چشم تو نتوان نظر از عین هوس کرد
 - (۳) نکته وحدت مجوی از دل بی معرفت
 - (۴) برسان ز خرمن خود مددی به بی نصیبان
- ز دست رفتم و دست سخن نرفت از دست (قلب)
آهوی حرم را به خطا رم نتوان داد (ابدال)
گوهر یکدانه را در دل دریا طلب (تغییر مصوت بلند به کوتاه)
که نه خرمن تو ماند نه هجوم خوشه چین هم (تغییر مصوت کوتاه به بلند)

۴۱- در بیت زیر کدام اختیارات شاعری به کار رفته است؟

- چه پرسى از جای او، در همه جا جای اوست
- (۱) ابدال- حذف همزه- تغییر کمیت مصوت
 - (۲) قلب- تغییر کمیت مصوت بلند به کوتاه- بلند تلفظ کردن مصوت کوتاه
 - (۳) بلند آمدن هجای پایانی- آوردن فاعلاتن اول مصراع- حذف همزه
 - (۴) قلب- ابدال- بلند آمدن هجای پایانی

۴۲- وزن مقابل کدام گزینه درست است؟

- (۱) طاققت کجاست روی عرفناک دیده را
 - (۲) شبینم من از رخ زوال چکیده است
 - (۳) آنجا که تویی و جان دل مسکین
 - (۴) به صد شتاب برون رفت عقل جامه به دندان
- آرام نیست کشتی طوفان رسیده را (مستفعلن مفاعلهن مستفعلن فَعَل)
طاققت خورشید بی زوال ندارد (مفتعلن فاعلاتن مفتعلن فع)
مویی شد و در میان نمی گنجد (مفعول مفاعلهن مفاعلهن)
چو دید دیده که آن بت به صد شتاب درآمد (مفاعلهن فاعلاتن مفاعلهن فعلهن)

۴۳- در کدام گزینه اختیار شاعری «قلب» وجود دارد؟

- (۱) تکیه گه جان و دل گه رخ و گه زلف توست
 - (۲) با من کور و کر ولی، واژه به تصویر مکش
 - (۳) تا رقم عاشقی در دلم آمد پدید
 - (۴) سنگ سیاه کعبه را بوسه زده پس آنگهی
- بوسه گه چشم و لب گه در و گه بام توست
منظره های عقل را با من سابقم بگو
عاشقی از جان من نسبت آدم برید
دست سفید سفلگان بوسه زدم، دریغ من

۴۴- در وزن کدام گزینه ارکان «مفاعیل»، «مفاعیل» و «فَعَل» وجود دارد؟

- (۱) روی از جمال دوست به صحرا مکن که روی
 - (۲) تا مست نباشی نبری بار غم یار
 - (۳) نالییدن بی حساب سعدی
 - (۴) دانی چرا نخفتم تو پادشاه حسنی
- در روی هم نشین وفاجوی خوش تر است
آری شتر مست کشد بار گران را
گویند خلاف رأی داناست
خفتن حرام باشد بر چشم پاسبان

۴۵- با توجه به بیت زیر کدام گزینه نادرست است؟

- کنار نام تو لنگر گرفت کشتی عشق
- (۱) بیت «قدری بیا که حوصله ما به سر رسید/ آرام کن به بودنت این جان خسته را» قرابت دارد.
 - (۲) بیت شامل آرایه های «متناقض نما، تشبیه، ایهام تناسب و مراعات نظیر» است.
 - (۳) بیت ناهمسان است و قابلیت دو نوع هجاندی را ندارد.
 - (۴) در این بیت یک بار حذف همزه و دوبار ابدال به کار رفته است.
- بیا که یاد تو آرامشی است طوفانی

۴۶- مفهوم بیت زیر در کدام گزینه آمده است؟

در محیط طوفان‌زا ماهرانه در جنگ است

- ۱) با عصایی لشکر فرعون را موسی شکست
- ۲) اثر ظلم محال است به ظالم نرسد
- ۳) لشکر شب در جدال روز پی‌درپی بسیج
- ۴) به ظالم دفع ظالم می‌کند دوران که گر چوبی

۴۷- مفهوم شعر زیر با کدام گزینه قرابت دارد؟

«من نمازم را وقتی می‌خوانم / که اذانش را باد / گفته باشد سر گلدسته سرو / من نمازم را / پی تکبیرة الاحرام علف می‌خوانم / پی قد قامت موج»

- ۱) نقش نامت کرده دل محراب تسبیح وجود
- ۲) گر فراموش شد آن تسبیح جان
- ۳) اگر مرغ زبان تسبیح‌خوان است
- ۴) پیش نماز بگذرد سرو روان و گویدم

۴۸- مفهوم بیت زیر با کدام گزینه تناسب معنایی بیشتری دارد؟

داغ است دل لاله و نیلی است بر سرو

- ۱) آن دل نامهربان سوخت به مرگ «حزین»
- ۲) قامت سروی چو بینم بر کنار جویبار
- ۳) از نغمه غم بس مکن ای مرغ سحرخیز
- ۴) ابر می‌بارد از آن بر سر گلزار امروز

۴۹- مفهوم جمله زیر با کدام گزینه قرابت ندارد؟

«این تنگ‌عیشی برای او نوعی ریاضت نفسانی بود، ناشی از خست و خشک‌دستی نبود. از زندگی فقط به‌قدر ضرورت تمتع می‌برد.»

- ۱) از قناعت می‌رود بیرون ز سر سودای حرص
- ۲) ریزه‌چینان قناعت را تلاش رزق نیست
- ۳) بیابان قناعت وسعتی دارد که هر موری
- ۴) کردهام صائب قناعت از خیالش با وصال

۵۰- مفاهیم «تسلیم- ناپایداری- فدا شدن در راه عشق- درک از روی تجربه» به ترتیب از کدام ابیات دریافت می‌شود؟

- الف) عشرت فصل بهاران خنده‌واری بیش نیست
- ب) توانی دست در آغوش کردن تنگ با دریا
- ج) قطره‌ای از باده عشق است صد دریای زهر
- د) گر دوست جان و سر طلبد ایستاده‌ایم

۱) «ب»- «الف»- «د»- «ج» ۲) «ب»- «د»- «ج»- «الف» ۳) «د»- «الف»- «ج»- «ب» ۴) «د»- «ج»- «الف»- «ب»



وقت پیشنهادی: ۱۳ دقیقه

علوم اجتماعی

جامعه‌شناسی ۳: کل کتاب (صفحه ۱ تا ۱۱۵)

۵۱- کدام گزینه توضیحات درستی درباره دانش علمی ارائه می‌کند؟

- ۱) کسی که دانش علمی دارد، قدرت پیدا می‌کند که از حقایق موجود در دانش تخصصی دفاع کند- دانش علمی آسیب‌ها و اشکالاتی را که به دانش عمومی راه پیدا کرده‌اند، شناسایی می‌کند- تلاش‌های علمی به تدریج بر ذخیره دانش عمومی جهان اجتماعی می‌افزاید و دانش علمی را غنی‌تر می‌کند.
- ۲) دانش علمی با تلاش برای حل مسائل و مشکلات زندگی، شکل می‌گیرد و پیشرفت می‌کند- گستره دانش علمی در جهان اجتماعی و ذخیره دانشی آن از دانش عمومی بیشتر است- کسی که دانش علمی دارد، قدرت پیدا می‌کند که از حقایق موجود در دانش عمومی دفاع کند.
- ۳) دانش علمی آسیب‌ها و اشکالاتی را که به دانش عمومی راه پیدا کرده‌اند، شناسایی می‌کند- کسی که دانش علمی دارد، به درک عمیقی از دانش عمومی جهان اجتماعی خود می‌رسد- ذخیره دانشی، بخش دیگری نیز دارد که با تأمل و اندیشه در دانش عمومی به دست می‌آید که به این دانش عمیق‌تر و دقیق‌تر، دانش علمی می‌گویند.
- ۴) تلاش‌های علمی به تدریج بر ذخیره دانش عمومی جهان اجتماعی می‌افزاید و دانش علمی را غنی‌تر می‌کند- دانش علمی با تلاش برای حل مسائل و مشکلات زندگی، شکل می‌گیرد و پیشرفت می‌کند- گستره دانش علمی در جهان اجتماعی و ذخیره دانشی آن از دانش عمومی بیشتر است.

۵۲- به ترتیب، پیامد هریک از عبارات زیر در کدام گزینه آمده است؟

■ شناخت پدیده‌های اجتماعی توسط علوم اجتماعی

■ کشف نظم و قواعد جهان اجتماعی

■ مقایسه علوم طبیعی و علوم اجتماعی

■ داوری درباره پدیده‌های اجتماعی و انتقاد از آن‌ها توسط علوم اجتماعی

- (۱) پیش‌بینی آثار و پیامدهای پدیده‌های اجتماعی - پیش‌بینی کنش‌ها و پیامدهای آن‌ها برای پیشگیری - نشان دادن شیوه صحیح استفاده از علوم طبیعی و دانش‌های ابزاری - انتقاد از کنش‌های ناپسند و ظالمانه انسان‌ها
- (۲) شناخت و فهم معانی کنش‌های آدمیان - پیش‌بینی کنش‌ها و پیامدهای آن‌ها برای پیشگیری - نشان دادن شیوه صحیح استفاده از علوم طبیعی و دانش‌های ابزاری - فراهم کردن فرصت موضع‌گیری اجتماعی مناسب و صحیح
- (۳) پیش‌بینی آثار و پیامدهای پدیده‌های اجتماعی - توضیح تأثیر اجتماعات بر زندگی انسان - پی بردن به برخی فواید علوم اجتماعی - فراهم کردن فرصت موضع‌گیری اجتماعی مناسب و صحیح
- (۴) شناخت و فهم معانی کنش‌های آدمیان - توضیح تأثیر اجتماعات بر زندگی انسان - پی بردن به برخی فواید علوم اجتماعی - انتقاد از کنش‌های ناپسند و ظالمانه انسان‌ها

۵۳- کدام گزینه روند ذخیره شدن موقعیت‌های اجتماعی در دانش عمومی به صورت نوعی دانش عملی و ابزاری را به درستی ذکر می‌کند؟

- (۱) مواجهه افراد با هر موقعیت اجتماعی براساس نیازهای عملی خود - کاستن از پیچیدگی و عمق آن موقعیت - ساخت آگاهی و دانش ساده و راحت‌تر از آن موقعیت - عمل کردن براساس آن دانش - تبدیل شدن به عادت با تکرار عمل
- (۲) ساخت دانش ساده و راحت‌تر از هر موقعیت اجتماعی توسط افراد - کاستن از پیچیدگی و عمق آن موقعیت - عمل کردن براساس آن دانش - تبدیل شدن به عادت با تکرار عمل
- (۳) کاستن از پیچیدگی و عمق آن موقعیت - ساخت دانش ساده و راحت‌تر از هر موقعیت اجتماعی توسط افراد - کاستن از پیچیدگی و عمق آن موقعیت - عمل کردن براساس آن دانش - تبدیل شدن به عادت با تکرار عمل
- (۴) مواجهه افراد با هر موقعیت اجتماعی به عنوان امر و کاری آشنا و مأنوس - عمل کردن براساس آن دانش - تبدیل شدن به عادت با تکرار عمل

۵۴- به ترتیب، نتیجه هریک از موارد زیر چیست؟

■ اگرچه حس و تجربه از ابزارهای مهم شناخت علمی هستند، اما روش تجربی توان فهم معانی کنش انسان‌ها را ندارد.

■ تأکید افراطی بر نظم اجتماعی

■ تلاش برای جلوگیری از حذف اراده و خلاقیت، ارزش و اخلاق، آگاهی و معنا از زندگی اجتماعی

- (۱) آگاهانه عمل کردن انسان‌ها برخلاف پدیده‌های طبیعی - افراد بدون آنکه بدانند این نظم برای تحقق چه آرمان‌ها و ارزش‌هایی است، صرفاً آن را رعایت می‌کنند - شکل‌گیری همراهی همدلانه به معنای نگاه کردن به مسائل افراد از منظر خودشان و تلاش برای فهم آن‌ها
- (۲) کنش انسان را نمی‌توان فقط با روش تجربی تحلیل کرد - انسان‌ها با انکار ارزش‌های عاطفی، اخلاقی، مذهبی و ... دچار اخلاق‌گریزی می‌شوند - شکل‌گیری همراهی همدلانه به معنای نگاه کردن به مسائل افراد از منظر خودشان و تلاش برای فهم آن‌ها
- (۳) کنش انسان را نمی‌توان فقط با روش تجربی تحلیل کرد - افراد بدون آنکه بدانند این نظم برای تحقق چه آرمان‌ها و ارزش‌هایی است، صرفاً آن را رعایت می‌کنند - مورد توجه قرار گرفتن کنش اجتماعی توسط برخی جامعه‌شناسان
- (۴) آگاهانه عمل کردن انسان‌ها برخلاف پدیده‌های طبیعی - انسان‌ها با انکار ارزش‌های عاطفی، اخلاقی، مذهبی و ... دچار اخلاق‌گریزی می‌شوند - مورد توجه قرار گرفتن کنش اجتماعی توسط برخی جامعه‌شناسان

۵۵- به ترتیب، هریک از عبارات زیر به چه مفهومی اشاره دارد؟

■ مراجعه به زمینه فرهنگی‌ای که کنشگر در آن عمل می‌کند.

■ نگاه از درون به پدیده‌ها برای یافتن معنای آن‌ها

■ معنابخشی و انسجام‌بخشی به زندگی

■ راهیابی به ذهن کنشگر

- (۱) فهم دلالت‌های کنش - همراهی و تأیید کنشگران از نگاه خودشان - هدف جامعه‌شناسی تفسیری - معنای ذهنی
- (۲) فهم معنای اجتماعی - روش جامعه‌شناسی تفسیری - تفاوت نگاه در روش انتقادی با روش تفسیری - پی بردن به هدف کنش
- (۳) فهم معنای اجتماعی - همراهی و تأیید کنشگران از نگاه خودشان - تفاوت نگاه در روش تفهیمی با روش تفسیری - معنای ذهنی
- (۴) فهم دلالت‌های کنش - تفسیر - هدف جامعه‌شناسی تفسیری - پی بردن به هدف کنش

۵۶- به ترتیب، علت هریک از پیامدهای زیر را مشخص کنید.

- نتیجه‌گیری‌های غلط و اشتباه در شناخت پدیده‌های اجتماعی
- واداشته شدن دانشمندان مختلف برای چاره‌اندیشی در مورد خودکشی
- فراهم شدن زمینه رونق و غلبه «تفسیر» و «رویکرد تفسیری»
- پیدایش معانی گوناگون در جهان اجتماعی

(۱) بررسی و مطالعه پدیده‌های انسانی و اجتماعی، بدون توجه به عمق آن‌ها- رواج بی‌سابقه مسئله خودکشی پس از انقلاب صنعتی- تردید درباره نتایج این باور که مرز علم و غیرعلم را تجربه و تبیین تجربی تعیین می‌کند- فعال و خلاق بودن کنشگران فردی و جمعی، هم در معانی ذهنی و هم در معانی فرهنگی

(۲) بررسی و مطالعه پدیده‌های انسانی و اجتماعی، بدون توجه به عمق آن‌ها- اهمیت این مسئله در ارتباط با هویت فرهنگی جوامع- کنار گذاشته شدن روش تجربی در فهم معانی کنش‌های انسانی- شکل‌گیری خرده‌فرهنگ‌ها و گروه‌های مختلف در درون جهان اجتماعی

(۳) نادیده گرفتن ویژگی‌های کنش- رواج بی‌سابقه مسئله خودکشی پس از انقلاب صنعتی- تردید درباره نتایج این باور که مرز علم و غیرعلم را تجربه و تبیین تجربی تعیین می‌کند- شکل‌گیری خرده‌فرهنگ‌ها و گروه‌های مختلف در درون جهان اجتماعی

(۴) نادیده گرفتن ویژگی‌های کنش- اهمیت این مسئله در ارتباط با هویت فرهنگی جوامع- کنار گذاشته شدن روش تجربی در فهم معانی کنش‌های انسانی- فعال و خلاق بودن کنشگران فردی و جمعی، هم در معانی ذهنی و هم در معانی فرهنگی

۵۷- به ترتیب، مشخص کنید هریک از عبارات زیر به کدام رویکرد در جامعه‌شناسی اشاره دارد؟

- زندگی انسان‌ها به‌ویژه در عرصه سیاسی، عرصه انتخاب ارزش‌هاست.
- یافتن راهی برای داوری علمی درباره ارزش‌های اجتماعی به‌ویژه در عرصه قدرت را ضروری می‌دانند.
- هیچ راهکاری برای بهتر ساختن وضعیت موجود ندارد.
- با ارزش‌زدایی و معنازدایی از قدرت، آن را به‌عنوان یک پدیده خنثی و فاقد معنا مطالعه می‌کند.
- صرفاً به توصیف ارزش‌ها و نظام‌های سیاسی بسنده می‌کند و ملاک و معیاری برای ارزیابی علمی آن‌ها ارائه نمی‌دهد.

- (۱) تفسیری- تفسیری- تفسیری- تبیینی- تبیینی
- (۲) تفسیری- تفسیری- تبیینی- تفسیری- تبیینی
- (۳) انتقادی- انتقادی- تبیینی- تفسیری- تفسیری
- (۴) انتقادی- انتقادی- تفسیری- تبیینی- تفسیری

۵۸- موارد انتقاد رویکرد سوم به دو رویکرد اول و دوم به نابرابری اجتماعی در کدام گزینه به‌درستی آمده است؟

- (۱) رویکرد اول: از بین بردن امکان رقابت میان افراد- از بین بردن آزادی‌های افراد
رویکرد دوم: رهاسازی مطلق- دخالت همه‌جانبه دولت- بی‌توجهی به عدالت اجتماعی
- (۲) رویکرد اول: رهاسازی مطلق- سپردن اجرای عدالت به دست نامرئی بازار
رویکرد دوم: کنترل مطلق- دخالت همه‌جانبه دولت- از بین بردن آزادی‌های افراد
- (۳) رویکرد اول: رهاسازی مطلق- دخالت همه‌جانبه دولت
رویکرد دوم: کنترل مطلق- سپردن اجرای عدالت به دست نامرئی بازار- از بین بردن امکان رقابت میان افراد
- (۴) رویکرد اول: سپردن اجرای عدالت به دست نامرئی بازار- بی‌توجهی به عدالت اجتماعی
رویکرد دوم: رهاسازی مطلق- از بین بردن امکان رقابت میان افراد

۵۹- مهم‌ترین هدف جامعه‌شناسی انتقادی چیست؟ و نیاز جامعه‌شناسان انتقادی به معیارهای علمی در چه حوزه‌هایی است؟

- (۱) تأکید بر ضرورت انتقاد علمی از ساختارهای سرکوبگر تا از سلطه چنین ساختارهایی بر انسان‌ها پیشگیری کنند- دارای سلطه در روابط و مناسبات میان افراد، گروه‌ها و فرهنگ‌ها
- (۲) نقد وضعیت موجود جهان اجتماعی و تجویز راه‌حلی برای رسیدن به یک وضعیت بهتر- ترسیم تصویری از وضعیت مطلوب، ارزیابی وضعیت موجود و پیشنهاد راه عبور از وضعیت موجود به سوی وضعیت مطلوب
- (۳) نقد وضعیت موجود جهان اجتماعی و تجویز راه‌حلی برای رسیدن به یک وضعیت بهتر- کشف حقایق و فضایل برای نقد کنش‌ها و روابط میان انسان‌ها و جوامع و دفاع از اراده افراد، گروه‌ها و فرهنگ‌ها
- (۴) تأکید بر ضرورت انتقاد علمی از ساختارهای سرکوبگر تا از سلطه چنین ساختارهایی بر انسان‌ها پیشگیری کنند- کشف حقایق و فضایل برای نقد کنش‌ها و روابط میان انسان‌ها و جوامع و دفاع از اراده افراد، گروه‌ها و فرهنگ‌ها



۶۰- به ترتیب، به سؤالات زیر پاسخ دهید.

■ منظور از تنازع هویت‌ها چیست؟

■ کدام اتفاق با ظهور جهان متجدد شکل گرفت؟

■ تأکید بر عواملی مانند تاریخ و جغرافیا در هویت چه نتیجه‌ای در پی داشت؟

- (۱) وحدت و کثرت هویت‌ها- دولت‌هایی که دیگر خود را با هویت دینی مسیحی نمی‌شناختند بلکه هویت خود را با توجه به تاریخ، جغرافیا، قومیت یا نژادشان تعریف می‌کردند- به شکل‌گیری دولت، ملت‌ها منجر شد که ناسیونالیسم را به وجود آورد و هویت نیز از این زمان به بعد از منظر آن‌ها تعریف شد.
- (۲) وحدت یا کثرت هویت‌ها- دولت‌هایی که دیگر خود را با هویت دینی مسیحی نمی‌شناختند بلکه هویت خود را با توجه به تاریخ، جغرافیا، قومیت یا نژادشان تعریف می‌کردند- به پیدایش نوع جدیدی از هویت منجر شد که ملی‌گرایی و وطن‌دوستی مشخصه اصلی آن بود.
- (۳) وحدت یا کثرت هویت‌ها- شکل‌گیری تنوع قومی، نژادی، زبانی و مذهبی در تعیین هویت ملی و ظهور مدل تکثرگرا برای چگونگی توزیع مزایا در این‌گونه تنوع‌ها- به شکل‌گیری ناسیونالیسم منجر شد که دولت، ملت‌ها را به وجود آورد و هویت نیز از این زمان به بعد از منظر آن‌ها تعریف شد.
- (۴) وحدت و کثرت هویت‌ها- شکل‌گیری تنوع قومی، نژادی، زبانی و مذهبی در تعیین هویت ملی و ظهور مدل همانندسازی برای چگونگی توزیع مزایا در این‌گونه تنوع‌ها- به پیدایش نوع جدیدی از هویت منجر شد که ملی‌گرایی و وطن‌دوستی مشخصه اصلی آن بود.

۶۱- کدام گزینه عبارات درستی در ارتباط با بُعد سیاسی، اجتماعی و فرهنگی مدل تکثرگرا آورده است؟

- (۱) آزادی‌های اجتماعی اقوام و گروه‌های مختلف- رفع تبعیض‌های قومی و گروهی- تأکید بر تمایزات زبانی، قومی و مذهبی
- (۲) فرصت سهیم شدن گروه‌های مختلف در قدرت سیاسی- رفع تبعیض‌های قومی و گروهی- گسترش برابری
- (۳) ارائه راهکارهای مسالمت‌آمیز برای حل منازعات گروهی و قومی- تأکید بر تمایزات زبانی، قومی و مذهبی- گسترش برابری
- (۴) فرصت سهیم شدن گروه‌های مختلف در قدرت سیاسی- ارائه راهکارهای مسالمت‌آمیز برای حل منازعات گروهی و قومی- تأکید بر تمایزات زبانی، قومی و مذهبی

۶۲- به ترتیب، کدام گزینه جدول زیر را کامل می‌کند؟

نویسنده	نام کتاب	روش نویسنده
ابوعلی مسکویه	الف)	ب)
ج)	تحقیق مالهند	د)
ابن‌خلدون	العبر	ه)

(۱) تجارب‌الامم- تبیینی- ابوریحان بیرونی- تجربی و تفهیمی- حسی و تجربی

(۲) تجارب‌الامم- تفسیری- ابوریحان بیرونی- عقلی- حسی و تجربی

(۳) سنت‌های تاریخی قرآن- تبیینی- فارابی- تجربی و تفهیمی- عقلی

(۴) سنت‌های تاریخی قرآن- تفسیری- فارابی- عقلی- عقلی

۶۳- کدام گزینه به تمامی ویژگی‌های علم مدنی فارابی اشاره دارد؟

- (۱) به توصیف واقعیت‌های اجتماعی و بررسی تغییرات و تحولات آن‌ها می‌پردازد- دربارهٔ هنجارها، ارزش‌ها و آرمان‌های جوامع مختلف داوری علمی می‌کند- دربارهٔ نحوه رفتار و سبک زندگی کنشگران سخن می‌گوید- بایدها و نبایدهایی برای زندگی اجتماعی تجویز می‌کند.
- (۲) به توصیف و فهم کنش‌ها و ساختارهای جوامع مختلف می‌پردازد- به تبیین؛ یعنی علت‌یابی واقعیت‌های اجتماعی و بررسی تغییرات و تحولات آن‌ها می‌پردازد- رویکرد انتقادی به جامعه خود و دیگر جوامع دارد- دربارهٔ هنجارها، نحوه رفتار و سبک زندگی کنشگران سخن می‌گوید.
- (۳) بایدها و نبایدهایی برای زندگی اجتماعی تجویز می‌کند- هنجارها، ارزش‌ها و آرمان‌های جوامع مختلف را توصیف علمی می‌کند- رویکرد انتقادی به جامعه خود و دیگر جوامع دارد- به داوری کنش‌ها و ساختارهای جوامع مختلف می‌پردازد.
- (۴) دربارهٔ هنجارها، نحوه رفتار و سبک زندگی کنشگران سخن می‌گوید- به داوری کنش‌ها و ساختارهای جوامع مختلف می‌پردازد- از جامعه آرمانی سخن می‌گوید- دربارهٔ هنجارها، ارزش‌ها و آرمان‌های جوامع مختلف انتقاد علمی می‌کند.

۶۴- اعتباریات در نگاه علامه طباطبایی به چه معناست و چه ویژگی‌هایی دارند و ایشان با طرح این مسئله چه عمقی به علوم اجتماعی داده است؟

- (۱) پدیده‌هایی که با قرارداد و اعتبار عقل عملی ایجاد می‌شوند- هم دارای سطوح توصیفی و تبیینی و هم دارای سطوح تجویزی و انتقادی هستند- مسئله تجویز و انتقاد را به لایه‌های عمیق فرهنگ تسری داده است.
- (۲) پدیده‌هایی که با قرارداد و اعتبار عقل عملی ایجاد می‌شوند- به خواست و ارادهٔ انسان به وجود می‌آیند و دارای آثار و پیامدهای غیرارادی هستند- تعریف دقیق‌تری از موضوع علوم اجتماعی ارائه کرده است.
- (۳) پدیده‌هایی که با قرارداد و اعتبار عقل نظری ایجاد می‌شوند- هم دارای سطوح توصیفی و تبیینی و هم دارای سطوح تجویزی و انتقادی هستند- تعریف دقیق‌تری از موضوع علوم اجتماعی ارائه کرده است.
- (۴) پدیده‌هایی که با قرارداد و اعتبار عقل نظری ایجاد می‌شوند- به خواست و ارادهٔ انسان به وجود می‌آیند و دارای آثار و پیامدهای غیرارادی هستند- مسئله تجویز و انتقاد را به لایه‌های عمیق فرهنگ تسری داده است.

۶۵- به ترتیب، کدام گزینه پاسخ پرسش‌های زیر را به‌درستی بیان می‌کند؟

- جامعه‌شناسی تبیینی از کدام عقل برای پیش‌بینی و کنترل پدیده‌های اجتماعی استفاده می‌کند؟
- مهم‌ترین منبع قدرت در جوامع امروزی کدام است؟
- خشت بنای جامعه چیست؟
- کدام عبارت از ویژگی‌های سیاست در گذشته است؟

- (۱) عقل انتقادی - شخصیت - ساختار اجتماعی - قدرت، ابزاری برای تحقق اهداف و فضیلت‌های اخلاقی قلمداد می‌شده است.
- (۲) عقل ابزاری - سازمان - کنش اجتماعی - قدرت مسئله اول و اصلی سیاست نبوده است.
- (۳) عقل تفسیری - سازمان - کنش اجتماعی - قدرت مستقلاً دارای اهمیت بوده است.
- (۴) عقل ابزاری - مالکیت - ساختار اجتماعی - سیاست بیشتر با آرمان پیروزی، موفقیت و تسلط ارزیابی می‌شد.



وقت پیشنهادی: ۱۲ دقیقه

روان‌شناسی

روان‌شناسی: کل کتاب (صفحه ۸ تا ۲۰۶)

۶۶- می‌گویند اینشتین در خواب خود را سوار بر سوره‌ماهی دید که از شیب یک کوه به‌سرعت پایین می‌آید. سرعت او آن قدر افزایش یافت که به‌سرعت نور نزدیک شد تا جایی که رنگ ستاره‌ها را جابه‌جا دید. اینشتین از خواب بیدار شد و درباره موضوع نسبیت شروع به تعقل و پژوهش کرد. نظریه نسبیت اینشتین با روش کدام‌یک از منابع کسب آگاهی شکل گرفته است؟

- (۱) عقل
- (۲) تجربه
- (۳) شهود
- (۴) استناد

۶۷- عبارات زیر به ترتیب با کدام‌یک از اهداف علم روان‌شناسی مطابقت دارند؟

- پرخاشگری به عمل آگاهانه به منظور آسیب رساندن به دیگران و یا اشیاء، گفته می‌شود.
- پرخاشگری با دیدن فیلم‌های پرخاشگرانه یا رفتارهای پرخاشگرانه آموخته می‌شود.
- برای داشتن جامعه‌ای عاری از خشونت، باید الگوهای پرخاشگر را از بازی‌های رایانه‌ای حذف کنیم.
- کودکی که در محیط پیرامون خود شاهد پرخاشگری است، در موقعیت‌های مشابه رفتارهای پرخاشگرانه از خود نشان می‌دهد.

- (۱) تبیین - توصیف - پیش‌بینی - کنترل
- (۲) تبیین - تبیین - کنترل - پیش‌بینی
- (۳) توصیف - تبیین - کنترل - پیش‌بینی
- (۴) توصیف - توصیف - پیش‌بینی - کنترل

۶۸- کدام ویژگی از توانایی‌های شناختی دوره کودکی است؟

- (۱) بهره‌گیری از احتمال‌های مختلف در پیش‌بینی یک موقعیت
- (۲) استدلال بر مبنای واقعیت‌های ملموس و بیرونی
- (۳) تلاش برای بهبود فرایند به‌خاطر سپردن اطلاعات
- (۴) اشراف داشتن بر استدلال‌ها، قضاوت‌ها و تصمیم‌ها

۶۹- «آیدین مانند مادرش کم‌حرف و گوشه‌گیر و همچون پدرش قdblند و قوی است.» کدام‌یک از جملات زیر را می‌توان در مورد آیدین قاطعانه مطرح کرد؟

- (۱) کم‌حرفی آیدین ناشی از عوامل محیطی و بلندقدی او ناشی از عوامل وراثتی است.
- (۲) کم‌حرفی آیدین ناشی از عوامل وراثتی و بلندقدی او ناشی از عوامل محیطی است.
- (۳) کم‌حرفی و بلندقدی آیدین هر دو ناشی از عوامل وراثتی است.
- (۴) کم‌حرفی و بلندقدی آیدین ناشی از تعامل عوامل وراثتی و محیطی است.

۷۰- عبارات زیر به ترتیب نشان‌دهنده کدام‌یک از موقعیت‌های ردیابی علامت است؟

- هدی با دیدن سراب، نوید نزدیک شدن به آب را می‌دهد.
 - سینا عابر پیاده را نمی‌بیند و با او تصادف می‌کند.
 - صالح در هوای صاف صدایی از رعدوبرق نمی‌شنود.
 - مبین با وجود احساس لرزش ساختمان، به پناهگاه نمی‌رود.
- (۱) اصابت - از دست دادن محرک هدف - رد درست - هشدار کاذب
 - (۲) هشدار کاذب - رد نادرست - از دست دادن محرک هدف - از دست دادن محرک هدف
 - (۳) هشدار کاذب - از دست دادن محرک هدف - رد درست - از دست دادن محرک هدف
 - (۴) اصابت - رد نادرست - از دست دادن محرک هدف - هشدار کاذب

۷۱- جای خالی همه گزینہ‌ها با عبارت «توجه متمرکز» و مترادف‌های آن پر می‌شود، به جز

- (۱) برای ایجاد باید از انجام فعالیت در ساعات طولانی پرهیز کرد.
- (۲) برآورد دقیق حداکثر زمان مفید برای به دشواری تکلیف بستگی دارد.
- (۳) استفاده از حواس مختلف برای انجام دادن یک تکلیف کارآیی را بهبود می‌بخشد.
- (۴) داشتن مهارت موردنیاز برای انجام تکالیف هم‌زمان اثر منفی را کاهش می‌دهد.

۷۲- اثربخشی کدام راهکار از نظر مقابله با «عوامل ایجاد فراموشی» با بقیه متفاوت است؟

- (۱) یادگیری با استراحت
- (۲) مطالعه چندحسی
- (۳) یادگیری عمیق
- (۴) مرور کارآمد

۷۳- درستی یا نادرستی عبارات زیر درباره حافظه کدام است؟

- حجم ردهای حسی زیاد، اما مدت ذخیره‌سازی آن‌ها کوتاه است.
- حجم اطلاعات موجود در حافظه کوتاه‌مدت زیاد، اما زمان بازیابی آن‌ها کم است.
- حجم اطلاعات ذخیره شده و مدت‌زمان نگهداری اطلاعات در حافظه بلندمدت محدودیتی ندارد.
- ظرفیت ذخیره‌سازی و زمان بازیابی اطلاعات در حافظه کاری برخلاف حافظه کوتاه‌مدت، قابل افزایش است.

- (۱) نادرست - نادرست - درست - درست
- (۲) درست - نادرست - درست - درست
- (۳) درست - درست - نادرست - نادرست
- (۴) نادرست - درست - نادرست - نادرست

۷۴- آقای صادقی در یک محله مغازه‌ای خریداری کرده و می‌خواهد چیزی در آن عرضه کند که فروش بیشتری داشته باشد. او برای حل این مسئله در محله موردنظر شروع به تحقیق کرد تا ببیند چه چیزهایی بیشتر موردنیاز اهالی است و متوجه وجود یک دانشگاه در آنجا شد و نتیجه گرفت که اگر خدمات فنی (فتوکپی و پرینت) ارائه دهد می‌تواند درآمد خوبی کسب کند. بنابراین به اداره اصناف رفت و با دریافت مجوز، شروع به کار کرد. بعد از چند ماه درآمد خود را با درآمد مغازه‌های مجاور مقایسه کرد و به این نتیجه رسید که به‌اندازه کافی سودآوری نداشته است. بنابراین تصمیم گرفت موقتاً خدمات خود را زیر قیمت ارائه دهد تا جذب مشتری کند و فروش خود را افزایش دهد. کدام گزینه درباره مراحل حل مسئله آقای صادقی درست بیان شده است؟

- (۱) بررسی نیازمندی‌های اهالی و دایر کردن مغازه خدمات فنی؛ به‌عنوان مرحله اول
- (۲) مقایسه درآمد و میزان سودآوری خود با سایر مغازه‌ها؛ به‌عنوان مرحله چهارم
- (۳) کاهش قیمت خدمات ارائه شده به‌منظور جذب مشتری؛ به‌عنوان مرحله چهارم
- (۴) ابراز نارضایتی از تصمیم اجرا شده؛ به‌عنوان مرحله هفتم

۷۵- نازنین به یکی از همکارانش به‌شدت علاقه‌مند شده است در حالی که خانواده‌اش با ازدواج آن‌ها مخالفند و خصوصیات اخلاقی و فرهنگی این فرد را مناسب دخترشان نمی‌دانند. ولی نازنین تمام رفتارهای نامناسب فرد مورد علاقه‌اش را توجیه می‌کند و معتقد است که بین آن‌ها تناسب فرهنگی وجود دارد. نازنین دچار کدام مانع تصمیم‌گیری شده و در کدام مرحله تصمیم‌گیری دچار خطا شده است؟

- (۱) اعتماد افراطی - مرحله چهارم
- (۲) سوگیری تأیید - مرحله سوم
- (۳) اعتماد افراطی - مرحله پنجم
- (۴) سوگیری تأیید - مرحله دوم

۷۶- درستی یا نادرستی عبارات زیر درباره «تصمیم‌گیری و حل مسئله» کدام است؟

- در تصمیم‌گیری فرد باید بین انتخاب‌های مختلف بهترین را برگزیند.
- در تصمیم‌گیری با اولویت‌ها سروکار داریم، در حالی که در حل مسئله با انتخاب‌ها مواجه هستیم.
- در تصمیم‌گیری افراد باید راه‌حل‌های موضوع موردنظر را خودشان بازآفرینی کنند.
- در تصمیم‌گیری هر اولویتی فرد تصمیم‌گیرنده را به مقصد می‌رساند، ولی ممکن است اولویت مطلوب نباشد.

- (۱) درست - نادرست - نادرست - درست
- (۲) درست - درست - نادرست - نادرست
- (۳) نادرست - درست - درست - درست
- (۴) نادرست - نادرست - درست - نادرست

۷۷- کدام عبارت عنصر شناختی نگرش یک فرد را نسبت به سیگار کشیدن نشان می‌دهد؟

- (۱) زمانی که در جمع دوستانم هستم، بیشتر تمایل به سیگار کشیدن دارم.
- (۲) احساس آرامش ناشی از سیگار کشیدن برایم لذت‌بخش است.
- (۳) باور دارم که سیگار کشیدن مطالعه را آسان می‌کند.
- (۴) از بوی بد سیگار متنفرم.

۷۸- امیر و پارسا هر روز با هم برای مطالعه به کتابخانه می‌روند و با جدیت درس می‌خوانند. امیر می‌خواهد در المپیاد کشوری شرکت کند و مدال طلا کسب کند و پارسا برای کسب رتبهٔ برتر در کنکور و رفتن به رشتهٔ روانشناسی در دانشگاه تلاش می‌کند. کدام عبارت دربارهٔ امیر و پارسا درست است؟

- (۱) جهت انگیزه در امیر و پارسا با هم متفاوت و شدت انگیزه‌شان تقریباً مشابه است.
- (۲) شدت انگیزه در امیر و پارسا متفاوت و جهت انگیزه‌شان مشابه است.
- (۳) انگیزهٔ امیر درونی و انگیزهٔ پارسا بیرونی است، ولی جهت و شدت انگیزهٔ آن‌ها مشابه است.
- (۴) هر چند جهت و شدت انگیزهٔ امیر و پارسا متفاوت است، ولی انگیزهٔ هر دو درونی است.

۷۹- ضرب‌المثل «عقل سالم در بدن سالم» با کدام عبارت هم‌خوانی دارد؟

- (۱) برخی از مسائل روانی در ایجاد انواع بیماری‌های جسمانی مؤثر است.
 - (۲) بیماری یا سلامت دو جنبهٔ جداگانه از هم نیستند، بلکه بر روی یک پیوستار قرار دارند.
 - (۳) فردی که مبتلا به بیماری‌های جسمانی باشد، مشکلات روانی نیز در او بروز می‌کند.
 - (۴) بیماری یا سلامت جسمانی پیامد متغیرهای روان‌شناختی هستند.
- ۸۰- با توجه به مطالب بیان شده در کتاب، کدام عبارت دربارهٔ مقابله‌های ناسازگارانه در برابر فشار روانی درست است؟

- (۱) انجام دادن رفتارهای تکانشی نسبت به منفعل بودن، پیامدهای خطرناک کمتری دارد.
- (۲) استفاده از مواد شیمیایی برخلاف انجام دادن رفتارهای تکانشی موجب آسیب رساندن به دیگران می‌شود.
- (۳) استفاده از داروهای شیمیایی نسبت به در انتظار معجزه بودن، سازگارانه‌تر است.
- (۴) در انتظار معجزه بودن نسبت به منفعل بودن کمتر فرد را دچار احساسات منفی می‌کند.

اسامی هیأت علمی آزمون‌های ویژه داوطلبان کنکور ۱۴۰۴ گروه علوم انسانی

مدیرگروه	عنوان درس	مسئول درس	طراحان	دستیار مسئول درس
علی اکبر آخوندی	ریاضی	حسین افسری	وحید رباعی	حسین اسدزاده مهدی پوررضایی
	علوم و فنون ادبی	محمد رضا پیرو	ابوالفضل قاضی - علی عطری - محمدرضا لمسه‌چی - عماد فیض‌آبادی	حسنا محمدی
	جامعه‌شناسی	الهام رضایی	آزیتا بیدقی - فروغ تیموریان - علیرضا مختاری - محمدزمان کبیر	فاطمه صفری
	روان‌شناسی	سیده‌ضحی سکاکی	سیمین زاهدی - سیده‌ضحی سکاکی - مهدی جاهدی	حسین اصفهانی
	عربی	پویا رضاداد	کاظم غلامی - اسرافیل قربان‌پور - حمید جوهری مجد پدرام علیمردادی - پویا رضاداد - عرفان جالیزی	-
	تاریخ	مهسا اصغری	شهرام امامی - بهروز یحیی - نگار مروتی - فاطمه نیتی	ثنا کاشیان
	جغرافیا	الناز گنج‌کار	بهروز یحیی - شهرام امامی - نگار مروتی	الهه ریاحی‌نسب
	فلسفه و منطق	سعید رحیمیان	حمید سودیان طهرانی - احمد خدادحسینی - مهدی لاجوردی علی اکبر آخوندی - سعید رحیمیان	منصور کاظم‌بیگی محمدحسین خدام
	اقتصاد	امیر محمدبیگی	حسین خاکساری - میترا چینی‌ساز - علی محسنی طاهره کریمی - محمدرضا مبارکی - آرش بدری	محمدرضا مبارکی

معاون تولید محتوا: علی الفتی

مدیر واحد آموزش تخصصی: محمدرضا محمدهاشمی

گزینه دو



مؤسسه آموزشی فرهنگی

راهی نو آینده‌ای روشن

۱ کارنامه‌ات را ببین ۲ عملکردت را تحلیل کن ۳ از رفع اشکال هوشمند کمک بگیر ۴ حالا برای آزمون بعدی آماده شو



کارنامه

فردی



پس از هر آزمون دانش‌آموزان به کارنامه خود دسترسی خواهند داشت. کارنامه آزمون‌های گزینه دو شامل اطلاعات مهمی است که به شما کمک می‌کند به سادگی آزمون خود را تحلیل نمایید. با کارنامه‌های گزینه دو و تحلیل آزمون می‌توانید نقاط ضعف خود را شناسایی و برطرف کنید.



رفع اشکال هوشمند

با رفع اشکال هوشمند می‌توانید به سؤالات جدیدی دسترسی داشته باشید که مشابه با سؤالات نادرست و بدون پاسخ شما در آزمون است.

تحلیل آزمون

در تحلیل آزمون به سؤالات درست، نادرست و بدون پاسخ خود همراه با محدوده، موضوع، حیطه یادگیری و پاسخ تشریحی آن دسترسی خواهید داشت.

کارنامه درس به درس

برای هر درس در کارنامه تحلیلی مجزا وجود دارد که موارد مهمی مانند تراز هر درس، سطح علمی و ... در آن بخش قابل مشاهده است.

کارت آزمون

در بخش کارت آزمون اطلاعات مهم و اصلی آزمون (تعداد دروس، سؤالات آزمون، رتبه و تراز شما و ...) در اختیار شما قرار می‌گیرد.



محصولات و خدمات سنجش و ارزشیابی گزینه دو

ویژه داوطلبان کنکور ۱۴۰۴



آزمون آزمایشی



- آزمون های تستی جهت آمادگی در کنکور
- امکان برگزاری به صورت حضوری (با هماهنگی نمایندگی) و آنلاین
- ارائه آبرکارنامه هوشمند با امکان بررسی کامل عملکرد



ارزشیابی تشریحی

- ارزشیابی تشریحی از دروس دارای امتحان نهایی
- برگزاری و تصحیح به روش روبریک نویسی (ارائه بهترین و موثرترین بازخورد)
- سوالات استاندارد و هم سطح با امتحان نهایی

بانک سوال



- دسترسی به بیش از ۱۰۰ هزار سوال تستی و تشریحی
- امکان ساخت تمرین و برگزاری آزمون
- برطرف کردن نقاط ضعف با رفع اشکال هوشمند



آزمونک

- آزمون های آنلاین به صورت تک درس
- امکان مرور و جمع بندی موضوعی و مبحثی
- ارائه کارنامه و گزارش ها در کمتر از ۲۴ ساعت



نمایندگی



داوطلبان کنکور

آزمون آزمایشی ۲۶ اردیبهشت ۱۴۰۴

گروه آزمایشی علوم انسانی

ویژه داوطلبان آزمون سراسری ۱۴۰۴

A

دفترچه شماره ۲

وقت پیشنهادی	تا شماره	از شماره	تعداد پرسش	مواد امتحانی
۲۰ دقیقه	۱۰۰	۸۱	۲۰	زبان عربی (ویژه انسانی)
۱۰ دقیقه	۱۱۳	۱۰۱	۱۳	تاریخ (ویژه انسانی)
۱۰ دقیقه	۱۲۵	۱۱۴	۱۲	جغرافیا
۲۰ دقیقه	۱۴۵	۱۲۶	۲۰	فلسفه و منطق
۱۵ دقیقه	۱۶۰	۱۴۶	۱۵	اقتصاد

مدت پاسخ‌گویی: ۷۵ دقیقه

تعداد کل پرسش‌ها: ۸۰



دانش آموز گرامی، شما می‌توانید با اسکن تصویر روبه‌رو به وسیله گوشی هوشمند و یا تبلت خود، پاسخ‌های تشریحی را مشاهده نمایید.

داوطلب گرامی، جهت استفاده از خدمات خود مانند کارنامه هوشمند بعد از آزمون، بانک سؤال گزینه دو، آزمونک‌ها، رفع اشکال هوشمند، دفترچه پاسخ تشریحی و آرشیو آزمون‌های گزینه دو، با استفاده از نام کاربری و رمز عبور وارد سایت gozine2.ir شوید.

در ثبت نام اینترنتی نام کاربری کد ملی شماست و رمز عبور توسط خودتان تعیین شده است.

در ثبت نام انفرادی و مدرسه‌ای، نام کاربری و رمز عبور خود را از مدرسه یا نمایندگی شهر خود دریافت نمایید.



وقت پیشنهادی: ۲۰ دقیقه

زبان عربی
(ویژه انسانی)

عربی، زبان قرآن ۳: کل کتاب (صفحه ۸۱ تا ۸۳)

■ عَيْنِ الْأَصْحِّ وَالْأَدَقِّ فِي الْجَوَابِ لِلتَّرْجَمَةِ أَوْ التَّعْرِيبِ أَوْ الْمَفْهُومِ (۸۹-۸۱):

۸۱- ﴿قُمْ اللَّيْلَ إِلَّا قَلِيلاً نَصَفَهُ أَوْ انْقُصْ مِنْهُ قَلِيلاً أَوْ زِدْ عَلَيْهِ وَرَتِّلِ الْقُرْآنَ تَرْتِيلاً﴾:

- ۱) جز اندکی از شب را به پا خیز، نیمی از آن را یا از آن کمی بکاه یا بیفزای و قرآن را با ترتیل بخوان.
- ۲) شب را به پا دار، مگر کمی از آن را که نیمی از آن باشد یا کمتر یا بیشتر از آن و قرآن را با توجه بخوان.
- ۳) شب را جز اندکی برخیز، نیمی از آن را یا اندکی از آن بکاه یا [مقداری] بر آن بیفزای و قرآن را حتماً شمرده و با دقت بخوان.
- ۴) جز قسمت اندکی از شب را به نماز نیست، مگر نیمی از آن را یا از آن بکاه و یا به آن بیفزای و قرآن را با تأمل قرائت کن.

۸۲- «رَبِّي جَعَلَنِي أَنَا وَ ذُرِّيَّتِي مَقِيْمِي الصَّلَاةِ وَ تَقَبَّلَ دُعَاءَنَا بِرَحْمَتِهِ الْوَاسِعَةِ!»:

- ۱) پروردگارا، مرا و فرزندان مرا برپادارندگان نماز قرار ده و به واسطه رحمت گسترده خویش دعایمان را بپذیر!
- ۲) خدای من، مرا و دودمانم را از برپادارندگان نماز قرار داد و از رحمت گسترده خود، دعایمان را مستجاب نمود!
- ۳) پروردگار من، مرا و فرزندان مرا برپادارندگان نماز قرار داده و به واسطه رحمت گسترده اش دعایمان را پذیرفته است!
- ۴) ای خدای من، مرا و فرزندانم را برپادارنده نماز قرار دادی و به واسطه رحمت خویش که گسترده است، دعایمان را قبول کردی!

۸۳- «عَلَى الرَّغْمِ مِنْ صَغَرِ جَرَمِ الْإِنْسَانِ فِي الْعَالَمِ الَّذِي يَعِيشُ فِيهِ، لَكِنَّهُ انطَوَى فِيهِ كَثِيرٌ مِنَ الْأَسْرَارِ!»:

- ۱) با وجود اینکه تن آدم در دنیایی که در آن می‌زید کوچک است، اما او اسرار زیاد و پیچیده‌ای را در خود دارد!
- ۲) پیکر انسان علی‌رغم کوچک بودنش در جهانی که در آن زندگی می‌کند، بسیاری از رازها را در خود نهفته دارد!
- ۳) با وجود کوچکی پیکر انسان در عالمی که در آن زندگی می‌کند، لیکن خیلی از رازها در او پیچیده شده است!
- ۴) علی‌رغم کوچکی جسم انسان برای زندگی در این جهان، اما در درون او خیلی از اسرار پیچیده شده است!

۸۴- «حِينَمَا نَشْعُرُ بِخَيْبَةِ الْأَمَلِ وَ نَخَافُ أَنْ يَذْكُرَنَا النَّاسُ بِالسُّوءِ عَلَيْنَا أَنْ نَهْتَمَّ بِتَصْحِيحِ خَطَايَانَا دُوْبَيْنَ!»:

- ۱) هنگامی که احساس نومییدی می‌کنیم و می‌ترسیم که مردم ما را به بدی یاد کنند، بر ماست که با پشتکار به درست کردن اشتباهاتمان اهتمام بورزیم!
- ۲) زمانی که به‌خاطر احساس ناامیدی می‌ترسیم که مردم ما را به بدی یاد کنند، واجب است بر ما که با امیدواری به تصحیح اشتباهات خود پردازیم!
- ۳) آن زمان که نومییدی را احساس می‌کنیم و ترس داریم که مردم را به بدی‌هایشان یاد کنیم، واجب است که با پشتکار به تصحیح خطاها پردازیم!
- ۴) آن هنگام که از دست رفتن آرزوی خویش را حس می‌کنیم و از یاد کردن بدی‌هایمان توسط مردم واهمه داریم، بر ماست که به برطرف کردن اشتباهاتمان اهتمام ورزیم!

۸۵- «إِذَا أَرَدْنَا أَلَّا نَشَاهِدَ مَشَاكِلَ جَدِيدَةً وَ لَا تَسْتَمِرَّ الْحَالَةُ هَكَذَا، فَعَلَيْنَا تَصْحِيحَ هَذَا الْخَطَأِ بِالْحِفْظِ عَلَيَّ أَلْسِنَتِنَا!»:

- ۱) چنانچه بخواهیم مشکلات جدیدی مشاهده نشود و این حالت ادامه نیابد، واجب است که با حفظ زبانمان این خطا را تصحیح کنیم!
- ۲) هرگاه اراده نماییم که مشکل‌های جدیدی نبینیم و وضعیت این‌گونه ادامه نیابد، باید با حفظ زبان‌هایمان این اشتباه را درست کنیم!
- ۳) باید با حفظ زبان‌هایمان این اشتباه را جبران کنیم، اگر می‌خواهیم مشکلات جدیدی ایجاد نشود و وضعیت این‌گونه ادامه نیابد!
- ۴) وقتی اراده ما بر این باشد که مشکلات تازه‌ای مشاهده نکنیم، نباید این‌گونه وضعیت را ادامه دهیم و باید زبان‌هایمان را حفظ کنیم!

۸۶- عَيْنِ الْخَطَأِ:

- ۱) يَهْتَمُّ الْمُواطِنُ الْفَهِيمُ بِنِظَافَةِ الْبَيْئَةِ اِهْتِمَامًا كَثِيرًا! شَهْرُونَ فَهِيمٌ، بَسِيَارٌ بِه نِظَافَتِ مَحِيْطِ زَيْسْتِ اِهْتِمَامِ مِي وَرَزْد!
- ۲) لِمَ يَقُومُ الْإِنْسَانُ بِنِشَاطَاتٍ تُؤَدِّي إِلَى الْاِخْتِلَالِ؟! بِرَآءِ چِه اِنْسَانِ بِه فَعَالِيَّتِ هَآئِي مِي پَرْدَازْدِ كِه مَنجَرِ بِه اِخْتِلَالِ مِي شُود؟!
- ۳) الْمُرَاعُونَ لَا يَكْتَرُونَ فِي اسْتِخْدَامِ الْمُبِيدَاتِ وَ الْأَسْمَدَةِ! كِشَاوَرَزَانِ بِه كَارِگِرِي حَشْرَه كَشْهَآ وَ كُودَهَا زِيَادَه رُوي هِي كِنْد!
- ۴) قَرَّرَ الْمُرَاعُ السَّمَاخَ لِلبُومَاتِ بِدُخُولِ مَزْرَعَتِهِ! كِشَاوَرَزِ تَصْمِيمِ گَرَفْتِ كِه بِه جَعْدَهَا اِحَاژَه وَآرْدِ شَدْنِ بِه مَزْرَعَه خُودِ رَا بَدَهْد!

۸۷- عَيْنِ الصَّحِيحِ:

- ۱) تَقَدَّمَ الْعَدُوُّ وَ هُوَ يَظُنُّ أَنَّ فَشْلَنَا قَرِيبٌ! دَشْمَنِ پِشْرُوي مِي كَرْدِ، دَر حَالِي كِه مِي پِنْدَاشْتِ مَآ بِه زُودِي شَكْسْتِ مِي خُورِيم!
- ۲) هُوَآءِ مَنْ نَحْتَاجُ إِلَى الْقَرَبِ مِنْهُمْ دَائِمًا! اِنْهَآ كَسَانِي هَسْتَنْدِ كِه مَآ هَمُوَارَه بِه نَزْدِيكِ بُودْنِ بِه اَنْهَآ نِيَازِ دَارِيم!
- ۳) عَلَيَّ الْإِنْسَانِ أَنْ يُطَلِّقَ مِنْ كُلِّ عِبُودِيَّةٍ إِلَّا لِلَّهِ تَعَالَى! اِنْسَانِ بَآيْدِ خُودِ رَا اَزْ عِبَادَتِ هَر كَسِ جِزِ خُدَآيِ مَتَعَالِ اَزَادِ كِنْد!
- ۴) إِنَّ هَذِهِ السَّمَكَةَ تُفَضِّلُ الْفَرَائِسَ الْحَيَّةَ عَلَيَّ مَيَّتَهَا! اِنْ مَآهِي اِي اسْتِ كِه شَكَارَهَآيِ زَنْدِه رَا بِرِ مَرْدَه تَرْجِيحِ مِي دَهْد!

۸۸- «هر لحظه از عمر ما معدنی است که در طول زندگی فقط یک بار استخراج می شود!»:

- (۱) کلّ لحظة من عمرنا منجمٌ لا يُستخرج طول الحياة إلا مرةً واحدةً!
- (۲) لحظات عمرنا كلها كمنجمٍ يُستخرج طول الحياة مرةً واحدةً فقط!
- (۳) أيّ لحظة من عمرنا منجمٌ لم يُستخرج خلال حياتنا إلا مرةً واحدةً!
- (۴) لكلّ لحظات عمرنا منجمٌ أُستخرج في طول الحياة مرةً واحدةً فقط!

۸۹- عین الصّحیح فی المفهوم: ﴿کلّ شيءٍ هالکٌ إلا وجهه﴾

- (۱) ملکا ذکر تو گویم کہ تو پاکی و خدایی
- (۲) جهان فانی و باقی، فدای شاهد و ساقی
- (۳) من کفی خاکم اگر در دوزخم خواهی فکند
- (۴) ای به ازل بوده و نابوده ما

■ ■ اِقْرَأِ النَّصَّ التَّالِيَّ ثُمَّ أَجِبْ عَنِ الْأَسْئَلَةِ بِمَا يُنَاسِبُ النَّصَّ (۹۳-۹۰):

«جائزة نوبل من أشهر الجوائز العالمية التي تُعطى سنوياً للمخترعين و المكتشفين في العالم و قد سُمّيت على اسم مخترع الديناميت ألفرد نوبل السويدي الملقب بتاجر الموت و هي تكون في مجال الاختراعات و الإنجازات (دستاوردها) في العلوم المختلفة كالكيمياء و الفيزياء و الطبّ و النشاطات في الأدب و نشر السلام و إعانة في انتهاء الحروب و بعد سنوات انضم إليها النشاط الاقتصادي أيضاً و الجائزة تكون على ثلاثة أشكال أحدها مدالية و الأخرى شهادة تُقدّم للفائز من ملك السويد بنفسه و الثالثة مبلغ من المال حوالي مليون و مئتي ألف دولار! من شرايط الحصول عليها أنّها لا تتعلق بالشخص المتوفى و يُمكن الحصول عليها لشخص أكثر من مرة واحدة! أكبر شخص حصل عليها كان في ۸۸ سنة من عمره و أصغرهم كانت امرأة باكستانية عمرها ۱۷ بسبب نشاطها الأدبية!»

۹۰- عین الخطأ:

- (۱) جائزة نوبل أشهر جائزة عالمية في جميع مجالات الحياة!
- (۲) من يحصل على الجائزة يجب أن يكون حياً!
- (۳) لا فرق بين المعمر أو الشاب في استلام الجائزة!
- (۴) يُعطي ملك السويد نفسه إحدى الجوائز!

۹۱- عین الصّحیح:

- (۱) سُمي نوبل بتاجر الموت لأنه ما اخترع مادة في عمره!
- (۲) يكسب فائز جائزة نوبل بعد ثلاثة أيام الجائزة!
- (۳) أصبح الاقتصاد من الموضوعات الدخيلة في جائزة نوبل!
- (۴) بين أكبر نائل بجائزة نوبل و أصغرهم يوجد ثمانون سنة من العمر!

۹۲- «تختص جائزة نوبل ب.....» عین الخطأ:

- (۱) من يجتهد في العلوم الطبيعية و الإنسانية!
- (۲) من يمدّ جسور الصداقة و السلم بين الشعوب!
- (۳) من يكون حياً في وقت إعطاء الجائزة!
- (۴) من ما اكتسب هذه الجائزة من قبل!

■ عین الصّحیح في الإعراب و التحليل الصرفي للكلمات التي تحتها خط:

۹۳- «سُميت - مخترع - تُقدّم - أكبر»:

- (۱) سُميت: فعل ماضٍ - للمفرد المذكر المخاطب - مجرد ثلاثي - معلوم / فعل مع نائب فاعله
- (۲) مخترع: مفرد - مذكر - اسم فاعل من مصدر «اختراع» - معرب / مضاف إليه و مجرور
- (۳) تُقدّم: فعل ماضٍ - للمفرد المؤنث الغائب - مزيد ثلاثي من باب «تفعل» / فعل مع نائب فاعله
- (۴) أكبر: اسم - مفرد - مذكر - اسم تفضيل على وزن «أفعل» / مبتدأ و منصوب بالفتحة

■ اَجِبْ عَنِ الْأَسْئَلَةِ التَّالِيَةِ: (۱۰۰-۹۴)

۹۴- عین الخطأ في ضبط حركات الكلمات:

- (۱) اللّاعِبُونَ الإيرانيُونَ رَجَعُوا مِنَ الْمُسَابَقَةِ مُبْتَسِمِينَ!
- (۲) إِنَّ الْمُخْتَرِعَاتِ الْحَدِيثَةَ سَاعَدَتِ الْبَشَرَ لِتَسْهِيلِ أُمُورِ الْحَيَاةِ!
- (۳) تَجْتَهِدُ الطَّالِبَةُ فِي آدَاءِ وَاجِبَاتِهَا وَ هِيَ تُسَاعِدُ أُمَّهَا!
- (۴) وَصَلَ الْمَسَافِرَانِ إِلَى الْقِطَارِ مُتَأَخِّرِينَ وَ رَكِبَا الطَّائِرَةَ!

۹۵- عین «لاء» النافية للجنس:

- (۱) يا أخي العزيز، لا تنس أن تتخير لمشورتك الحكيم لا السفيه!
- (۲) هؤلاء رجال لا تلهيهم تجارة و لا بيع عن ذكر ربهم الكريم!
- (۳) إني لا أعلم أنّ أخي هل نجح في امتحان الجامعة أم لا!
- (۴) إذا لا تُشاهدون طريقاً آخر للمصاعب فلا بُدّ لكم إلا مواجهتها!

۹۶- عین الحال الذي هو اسم الفاعل:

- (۱) على المشفقين أن يُساعدوا المحرومين مظلومين!
- (۲) ذهبَتِ الطَّالِبَةُ إِلَى اسْتِقْبَالِ الرَّمِيَلَاتِ مِبْتَسِمَةً!
- (۳) يُشجّع الحاضرون محمداً و هو فائز!
- (۴) أنشدَ الشّاعر أشعاراً رائعة تُعجب الحُضار!

۹۷- عَيْنُ الْمُسْتَثْنَى مِنْهُ اسْمًا مَبْنِيًّا:

(۱) شَجَّعَ هَوَاءَ الطَّالِبِ الْمَثَالِيَّ إِلَّا وَاحِدًا مِنْهُمْ!

(۳) لَا يُدْرِكُ كُنْهَ مَعْظَمَةِ الْعَالَمِ إِلَّا هُوَ!

۹۸- عَيْنُ مَا يُبَيِّنُ كَيْفِيَّةَ تَعَلُّمِ الطَّلَابِ:

(۱) عَلَّمَ الْمُعَلِّمُونَ طُلَابَهُمْ هَذِهِ الدَّرُوسَ الصَّعْبَةَ تَعْلِيمًا جَيِّدًا!

(۲) إِذَا تَعَلَّمَ الطَّلَابُ دُرُوسَهُمْ تَعَلُّمًا فَعَلَيْهِمْ أَنْ يُسَاعِدُونَا بَعْدَهُ!

(۳) إِنَّ طُلَّابَ مَدْرَسَتِنَا يَتَعَلَّمُونَ الْكِيمِيَاءَ تَعَلُّمًا لَا نَظِيرَ لَهُ!

(۴) الطَّلَابُ تَعَلَّمُوا دُرُوسَهُمْ تَعَلُّمًا وَ هُمْ لَا يَشْعُرُونَ بِالتَّعَبِ!

۹۹- عَيْنُ غَيْرِ الْمُنَاسِبِ لِلْفَرَاغِ: «يَا عَقْلَاءَ الْعَالَمِ،»

(۱) هَلْ يَتَأَمَّلُونَ فِي الدُّنْيَا تَأَمَّلَ الرَّاهِدِ عَنْهَا؟!

(۳) مَا عِنْدَ أَهْلِ الدُّنْيَا يَنْفَدُ وَ مَا عِنْدَ أَهْلِ الْآخِرَةِ بَاقٍ!

۱۰۰- عَيْنُ مَا لَيْسَ فِيهِ فِعْلٌ يُعَادِلُ الْمَضَارِعَ الْإِتْرَامِيَّةَ:

(۱) إِنْ لَمْ تَتَصَوَّرْ لِي عَذَابًا شَدِيدًا!

(۳) لَيْتَ قَوْمِي عَمَلُوا بِمَا غَفَرَ لِي رَبِّي وَ عَفَانِي!

(۲) لَا يَسْتَعِينُ النَّاسُ الْمُؤْمِنُونَ إِلَّا بِالصَّبْرِ وَ الصَّلَاةِ!

(۴) لَا يُسَاعِدُ أَوْلِيكَ الْمَعْرُوفِينَ أَحَدٌ إِلَّا الْعِبَادُ الصَّالِحُونَ!

(۲) مَا أَكْثَرَ الْجَاهِدَ لِلْوُصُولِ إِلَى الْأَهْدَافِ الدُّنْيَوِيَّةِ!

(۴) حَاسِبُوا الْأَعْمَالَ فِي الدُّنْيَا قَبْلَ أَنْ تَحَاسِبُوا فِي الْآخِرَةِ!

(۲) الطَّلَابُ لِيَدْرُسُوا جَيِّدًا وَ لَا يَتَّكَسَلُوا أَبَدًا!

(۴) هَلْ تَعَلَّمَ كَيْفَ نَسْتَطِيعُ أَنْ نَرَى الْعَالَمَ جَمِيلًا؟!



وقت پیشنهادی: ۱۰ دقیقه

تاریخ

(ویژه انسانی)

تاریخ ۳: کل کتاب (صفحه ۱ تا ۱۶۳)

۱۰۱- کدام گزینه از اقدامات انگلیسی‌ها برای جلوگیری از تصویب و اجرای قانون ملی شدن نفت ایران نیوده است؟

- (۱) تهدید اقتصادی ایران با تعطیلی شعب بانک انگلیس و خارج کردن سرمایه‌های شرکت نفت و تحریم خرید نفت
- (۲) منع شرکت نفت ایران و انگلیس از پرداخت فوق‌العاده دستمزد کارگران صنعت نفت
- (۳) فرستادن کشتی‌های جنگی خود به خلیج فارس و تسخیر بنادر جنوبی ایران
- (۴) طرح شکایت از ایران در مجامع بین‌المللی

۱۰۲- جنگ داخلی آمریکا، بر اقتصاد ایران در دوره قاجار چه تأثیری گذاشت؟

- (۱) با ورود محصولات جدید کشاورزی از اروپا، تحولی عظیم در شیوه تغذیه ایرانیان ایجاد شد.
- (۲) با سرارزیر شدن سیل کالاهای اروپایی، صنایع دستی ایران رو به انحطاط رفت.
- (۳) از میزان ورود کالاهای صنعتی اروپایی و آمریکایی به ایران کاسته شد.
- (۴) موجب افزایش تولید و صادرات پنبه از ایران به روسیه شد.

۱۰۳- عبارت کدام گزینه به زمینه‌های نهضت مشروطه اشاره ندارد؟

- (۱) ناصرالدین شاه و مظفردالدین شاه قرض‌های دریافتی از روسیه و انگلیس را خرج سفرهای خود به اروپا می‌کردند.
- (۲) تدابیر امنیتی امین‌السلطان، صدراعظم مستبد قاجار، جوی از ترور و وحشت را بر جامعه حاکم کرده بود.
- (۳) حکومت قاجار به تشکیلات منسجم و کارآمد اداری نداشت و قدرت در دست شاه و اراده او متمرکز بود.
- (۴) دولت‌های استعمارگر انگلیس و روسیه مناطق وسیع و حاصلخیزی را از ایران جدا کرده بودند.

۱۰۴- کدام مصوبه مجلس چهاردهم شورای ملی در حکم اتخاذ سیاست «موازنه منفی» بود؟

- (۱) دولت از هرگونه واگذاری امتیاز استخراج نفت و مشتقات آن به خارجی‌ها ممانعت کند.
- (۲) محدوده جغرافیایی قراردادهای نفتی باید به میدان‌های نفتی شناخته‌شده جنوب محدود گردد.
- (۳) مطابق قانون اساسی ایران، محمدرضا شاه باید به‌عنوان یک پادشاه مشروطه، فقط سلطنت کند، نه حکومت.
- (۴) دولت بدون تأیید و تصویب مجلس، حق مذاکره و انعقاد قرارداد با کشورهای خارجی در خصوص نفت ایران را ندارد.

۱۰۵- کدام گزینه درباره تأثیر جنگ جهانی اول بر هندسه سیاسی بخش‌های بزرگی از دنیا نادرست است؟

- (۱) دولت‌های بزرگی چون روسیه تزاری و امپراتوری‌های هابسبورگ و عثمانی فروپاشیدند.
- (۲) با فروپاشی عثمانی، کشورهای عراق، سوریه، اردن، فلسطین و لبنان شکل گرفتند.
- (۳) انگلستان سرپرستی کشورهای عراق، اردن و فلسطین را بر عهده گرفت.
- (۴) سرپرستی کشورهای عربستان، سوریه و لبنان به فرانسه واگذار شد.

۱۰۶- کدام موارد درباره «شیخ فضل الله نوری» درست است؟

- (الف) اعتراض شدید وی به امتیاز رویت، حکومت قاجار را مجبور به لغو این امتیاز کرد.
 (ب) رهبری روحانیون معترض را در مهاجرت صغری (به حرم حضرت عبدالعظیم) برعهده داشت.
 (پ) برای دفاع از قانون اساسی بر پایه ارزش‌های اسلامی، با مشروطه اقتباس شده از غرب مخالفت نمود.
 (ت) در جریان نهضت تنباکو، به‌عنوان نماینده میرزای شیرازی در ایران، به حمایت جدی از این نهضت پرداخت.
 (۱) «الف» و «پ» (۲) «ب» و «پ» (۳) «الف» و «ت» (۴) «پ» و «ت»

۱۰۷- به دنبال اخطار ۴۸ ساعته روسیه برای پذیرش درخواست‌هایش توسط حکومت قاجار (در ۱۲۹۰ ش.) کدام حوادث به وقوع پیوستند؟

- (الف) بین مجلس و دولت، بر سر پذیرفتن یا رد کردن آن، اختلاف افتاد.
 (ب) نخست‌وزیر از ترس اشغال پایتخت، تسلیم شد و مجلس را منحل کرد.
 (پ) آیت‌الله بهبهانی، ضمن دعوت مردم به مقاومت، از نجف عازم ایران شد.
 (ت) با فرار محمدعلی‌شاه به بندر آدسا، تهران به‌دست آزادی‌خواهان فتح شد.
 (۱) «الف» و «ب» (۲) «الف» و «پ» (۳) «ب» و «پ» (۴) «ب» و «ت»

۱۰۸- مقدمات اجرای کودتای ۲۸ مرداد ۱۳۳۲ چگونه فراهم شد و پیامد این کودتا چه بود؟

- (۱) راه انداختن جنگ روانی در مطبوعات ایران توسط ساواک- برقراری حکومت نظامی در تهران
 (۲) ورود کرمیت روزولت به ایران و ملاقات وی با فضل‌الله زاهدی- سرنگونی دولت دکتر مصدق
 (۳) تغییر نخست‌وزیر ایران به پیشنهاد نورمن شوارتسکف آمریکایی- تسخیر مراکز مهم دولتی در پایتخت
 (۴) متقاعد شدن محمدرضاشاه به اجرای کودتا توسط خواهرش (اشرف پهلوی)- دستگیری و محاکمه دکتر مصدق
 ۱۰۹- کدام موارد از جمله اقدامات گروه مبارزی است که پس از قیام ۱۵ خرداد ۱۳۴۲ فعالیت سیاسی را کنار گذاشته و به مبارزه مسلحانه روی آوردند؟

- (الف) به شهادت رساندن آیت‌الله استاد مطهری
 (ب) طراحی کودتایی ناموفق با همکاری سازمان نقاب
 (ج) انفجار دفتر نخست‌وزیری و به شهادت رساندن رجایی و باهنر
 (د) همکاری با ارتش بعثی در سرکوب و کشتار مخالفان صدام از جمله مبارزان گرد
 (۱) «الف» و «ب» (۲) «ب» و «ج» (۳) «ج» و «د» (۴) «الف» و «د»

۱۱۰- کدام مورد درباره دستاورد نظامی دفاع مقدس درست و در مورد دستاورد فرهنگی و معنوی آن نادرست است؟ (به ترتیب)

- (۱) تحول در حوزه صنایع دفاعی- تثبیت اقتدار نظام جمهوری اسلامی در دفاع از تمامیت ارضی کشور
 (۲) تثبیت اقتدار نظام جمهوری اسلامی در دفاع از تمامیت ارضی کشور- تقویت اعتمادبه‌نفس و احساس خودباوری و بروز خلاقیت در میان جوانان ایرانی
 (۳) تقویت اعتمادبه‌نفس و احساس خودباوری و بروز خلاقیت در میان جوانان ایرانی- تثبیت اقتدار نظام جمهوری اسلامی در دفاع از تمامیت ارضی کشور
 (۴) شکوفایی استعدادهای بالقوه در فرماندهی جنگ- خودکفایی در تولید و ساخت نیازهای مختلف نظامی

۱۱۱- کدام گزینه اقدامات هیتلر تا سال ۱۹۳۹ میلادی را به‌درستی نشان می‌دهد؟

- (الف) حمله به فرانسه و اشغال این کشور
 (ب) تشکیل سازمان پلیس مخفی گشتاپو
 (ج) هجوم به شرق اروپا و بالکان
 (د) لغو قرارداد ورسای
 (۱) «ب»- «د» (۲) «الف»- «ج» (۳) «ب»- «ج» (۴) «الف»- «د»

۱۱۲- در تیرماه ۱۳۶۷، امام خمینی (ره) پس از دریافت گزارش‌ها و نظر مشورتی فرماندهان نظامی و مسئولان سیاسی کشور در ارتباط با جنگ

تحمیلی به چه اقدامی دست زدند؟

- (۱) به‌عنوان فرمانده کل قوا، فرمان شکستن محاصره آبادان را صادر کردند.
 (۲) به مسئولان توصیه کردند که جنگ را مسئله اصلی کشور بدانند.
 (۳) از مسئولین خواستند تا پیروزی نهایی بر دشمن، به رزمندگان و مردم یاری برسانند.
 (۴) به‌منظور پایان دادن به جنگ تحمیلی، قطعنامه ۵۹۸ شورای امنیت سازمان ملل متحد را پذیرفتند.

۱۱۳- اولین نشانه‌های اندیشه‌های نوین، در کدام آثار روشنفکران عهد قاجار مشاهده گردید و کدام عبارت مربوط به ناشر روزنامه کاغذ اخبار در

این آثار است؟

- (۱) روزنامه‌ها- اوضاع نابسامان کشور را به زبان ساده بیان کرده و در مقابل، از ویژگی‌های تمدن غرب ستایش کرده است.
 (۲) سفرنامه‌ها- به‌روشنی از اندیشه‌های نوین غربی، به‌ویژه نظام حکومت مشروطه انگلیس، تعریف و تمجید کرده است.
 (۳) سفرنامه‌ها- اوضاع نابسامان کشور را به زبان ساده بیان کرده و در مقابل، از ویژگی‌های تمدن غرب ستایش کرده است.
 (۴) روزنامه‌ها- به‌روشنی از اندیشه‌های نوین غربی، به‌ویژه نظام حکومت مشروطه انگلیس، تعریف و تمجید کرده است.



وقت پیشنهادی: ۱۰ دقیقه

جغرافیا

جغرافیا ۳: کل کتاب (صفحه ۱ تا ۱۱۵)

۱۱۴- علت افزایش شهرگرایی در روستاها کدام است؟

- (۱) گسترش راه‌های ارتباطی - افزایش شهرنشینی
 (۲) تحولات صنعتی - وارد شدن به عرصه نوسازی
 (۳) گسترش راه‌های ارتباطی - کاهش حس تعلق به روستا
 (۴) تحولات صنعتی - تغییر روند برنامه‌های شهری

۱۱۵- کدام گزینه بیانگر مصداق رتبه‌بندی «سلسله مراتب سکونتگاه‌ها» است؟

- (۱) شهر شانگهای با حدود ۳۴ میلیون نفر جمعیت حوزه نفوذ بسیار وسیعی در سطح جهان دارد.
 (۲) کشور چین در آسیا بیشترین جمعیت را در بین کشورهای جهان دارد.
 (۳) در ایران به مادرشهرهایی که بیش از یک میلیون نفر جمعیت داشته باشند، کلان‌شهر گفته می‌شود.
 (۴) قاره اروپا شبکه ریلی گسترده‌ای در سطح جهان را داراست.

۱۱۶- چند مورد از عبارات‌های زیر به ترتیب با ویژگی‌های آمایش سرزمین مطابقت دارد؟

- (الف) برنامه‌ریزی کلان اقتصادی
 (ب) توجه به همه ابعاد توسعه
 (ج) توزیع متوازن جمعیت
 (د) ایجاد صنایع دانش‌بنیان
 (ه) توجه به نیازهای حال و آینده
- ۱ (۱) ۲ (۲) ۳ (۳) ۴ (۴)

۱۱۷- عبارت زیر به کدام یک از قابلیت‌های GIS اشاره دارد؟

«جهت احداث یک مرکز خدماتی در یک روستا به داده‌هایی از قبیل شیب زمین‌ها، جمعیت روستا و تراکم آن در نقاط مختلف، پوشش گیاهی، فاصله خانه‌ها، محدوده زمین‌های کشاورزی و... نیاز داریم.»

- (۱) قابلیت مکان‌یابی
 (۲) طبقه‌بندی و ترکیب لایه‌های جداگانه
 (۳) برقراری ارتباط منطقی و ریاضی بین انواع اطلاعات
 (۴) امکان به روز کردن اطلاعات در همه بخش‌ها

۱۱۸- هر کدام از عبارات‌های زیر به ترتیب مربوط به کدام نوع حمل‌ونقل است؟

- میزان مصرف سوخت و آلاینده‌گی در این شیوه حمل‌ونقل بسیار زیاد است.
 ■ در این نوع حمل‌ونقل، قاره اروپا گسترده‌ترین شبکه حمل‌ونقلی را در میان قاره‌های جهان دارد.
- (۱) جاده‌ای - ریلی
 (۲) آبی - ریلی
 (۳) ریلی - جاده‌ای
 (۴) جاده‌ای - آبی

۱۱۹- کدام یک از عبارات‌های زیر در رابطه با «حمل‌ونقل هوایی» درست است؟

- (الف) برای حمل‌ونقل کالاهای سنگین، پر حجم و ارزشمند استفاده می‌شود.
 (ب) به‌طور کلی امنیت بسیار زیادی دارد و سوانح آن نسبت به تعداد پروازها بسیار اندک است.
 (ج) مصرف سوخت هواپیماهای مسافربری نسبت به سایر وسایل حمل‌ونقل بسیار کمتر است.
 (د) در چند دهه اخیر برای ساختن هواپیماهای با ظرفیت بیشتر، رقابت بین کشورهای تولیدکننده وجود دارد.
 (ه) حدود ۶۰٪ نشست‌وبرخاست هواپیماهای ایران مربوط به سه فرودگاه است.
- ۱ «الف» و «ب» ۲ «ج» و «ه» ۳ «الف» و «د» ۴ «د» و «ه»

۱۲۰- دلیل انحراف خط روزگردان کشورها یا جزایری که خط از آن‌ها عبور می‌کند کدام است؟

- (۱) وجود موانع طبیعی و انسانی
 (۲) آتش‌فشانی بودن جزایر
 (۳) جلوگیری از مشکلات تقویمی
 (۴) متقاطع بودن نصف‌النهارها

۱۲۱- مشکلات زیست‌محیطی ناشی از حمل‌ونقل، از دو جنبه کلی قابل توجه است. آن دو جنبه کدام هستند؟

- (۱) تغییرات آب‌وهوایی - انتشار گازهای گلخانه‌ای
 (۲) کاهش تنوع زیستی - تخریب پوشش گیاهی
 (۳) آلودگی و فرسایش خاک - آلودگی هوا
 (۴) مصرف انرژی - محیط زندگی

۱۲۲- اگر مساحت سه حوضه آبخیز «الف»، «ب» و «ج» یکسان باشد، کدام حوضه‌ها به ترتیب زودتر دچار سیل خیزی می‌شوند؟



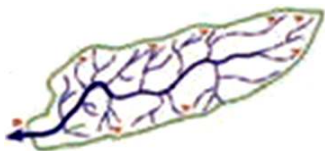
خروجی حوضه

(ج)



خروجی حوضه

(ب)



خروجی حوضه

(الف)

۴ «ج» - «ب» - «الف»

۳ «الف» - «ج» - «ب»

۲ «ب» - «ج» - «الف»

۱ «الف» - «ب» - «ج»

۱۲۳- شدیدترین تنش زمین لرزه در کدام قسمت اتفاق می افتد؟

- (۱) نقطه کانونی (۲) قسمت میانی پلیت (۳) لایه های سطحی زمین (۴) گوشته فوقانی

۱۲۴- مهم ترین عامل تهدیدکننده بخش کشاورزی در کشور ما کدام است؟

- (۱) کمتر شدن میزان بارش در یک منطقه از حد میانگین سالانه آن (۲) نفوذ زیاد روان آب حاصل از بارش
(۳) عدم کنترل فرسایش خاک (۴) افزایش زهکشی در دامنه ها

۱۲۵- سنجنده های ماهواره ای، طیف های مختلف بازتاب شده از سطح زمین را به چه صورتی دریافت و ثبت می کنند؟

- (۱) تصویری (۲) رقمی (۳) مرئی (۴) نامرئی



وقت پیشنهادی: ۲۰ دقیقه

فلسفه و منطق

فلسفه ۲: کل کتاب (صفحه ۱ تا ۱۱۱)

۱۲۶- کدام گزینه درباره «پری دریایی» درست است؟

- (۱) ماهیت آن در ذهن و خارج متفاوت است.
(۲) وجود ذهنی دارد، اما ماهیت ذهنی ندارد.
(۳) در خارج فقط ماهیت دارد، اما وجود ندارد.
(۴) صرف تصور آن دلالت بر وجود آن ندارد.

۱۲۷- در کدام گزینه حمل، بی نیاز از دلیل است؟

- (۱) صفت بر ذات (۲) وجود بر ذات
(۳) ذاتی بر ماهیت (۴) ماهیت بر وجود

۱۲۸- رابطه کدام موضوع با محمول خود، امکانی است؟

- (۱) ارتفاع و میانه در مثلث متساوی الاضلاع یکی است.
(۲) مجموع زوایای مثلث برابر با سه قائمه است.
(۳) مثلث متساوی الساقین، قائم الزاویه نیست.
(۴) مثلث دارای دو زاویه قائمه نیست.

۱۲۹- در کدام گزینه به ترتیب به وجه اشتراک و وجه افتراق تبیین ابن سینا و هیوم در باب علیت اشاره شده است؟

- (۱) ادراک توالی پدیده ها با حس و تجربه- ادراک علیت از طریق عقل
(۲) ادراک توالی پدیده ها با حس و تجربه- عدم ادراک علیت از طریق تجربه
(۳) عدم ادراک علیت از طریق تجربه- ادراک توالی پدیده ها با حس و تجربه
(۴) عدم ادراک علیت از طریق تجربه- ناتوانی تجربه در شناخت توالی پدیده ها

۱۳۰- چرا انسان می کوشد ویژگی های هر شیء را بشناسد؟ زیرا

- (۱) انسان درک می کند که هر حادثه ای علتی می خواهد.
(۲) اینگونه بهتر می تواند علل ویژه هر شیء را شناسایی کند.
(۳) معتقد است هر علتی ضرورتاً معلول را در پی دارد.
(۴) انسان از هر چیزی انتظار آثار متناسب با خودش را دارد.

۱۳۱- مطابق با معنای چهارم اتفاق، حوادثی وجود دارند که

- (۱) از پیش تعیین نشده اند و به نقض علم مربوط اند.
(۲) برای عده ای غیرمنتظره و غافل گیر کننده اند.
(۳) اهداف پیش بینی شده ای را دنبال نمی کنند.
(۴) پیش از وقوع، اطلاع از آن ها غیرممکن است.

۱۳۲- کدام گزینه مراحل سیر استدلال کانت بر وجود خدا را به درستی نشان می دهد؟

- (۱) مسئولیت پذیری اخلاقی- اختیار- نفس غیرمادی- جهان ماوراء طبیعت- خدای نامتناهی
(۲) اراده آزاد- اصول اخلاقی- نفس غیرمادی- جهان ماوراء طبیعت- خدای نامتناهی
(۳) مسئولیت پذیری اخلاقی- اراده آزاد- جهان ماوراء طبیعت- نفس فناپذیر- خدای جاویدان
(۴) اراده آزاد- اختیار- جهان ماوراء طبیعت- نفس فناپذیر- خدای جاویدان

۱۳۳- کدام گزینه در استدلال دکارت بر وجود خدا، بدون اینکه بیان شود، به صورت پیش فرض پذیرفته شده است؟

- (۱) عقل انسان به طور ذاتی معرفت هایی دارد که از تجربه به دست نیامده اند.
(۲) موجود متناهی نمی تواند موجود نامتناهی را به نحو تمام و کمال تصور کند.
(۳) هر آنچه انسان به صورت جزئی یا کلی تصور می کند، مابازایی خارجی دارد.
(۴) معرفت عقلانی نسبت به جهان، مقدمه معرفت خدا و استدلال بر وجود اوست.

۱۳۴- اگر تعداد اشیاء جهان نامحدود باشند، آنگاه

- (۱) بنا بر نظر ابن سینا دیگر امکان ذاتی ندارند.
(۲) نیازمند وجوب بالغیرند اگر نظر ابن سینا را بپذیریم.
(۳) نظریه فقر وجودی ملاصدرا درباره آن ها صدق نمی کند.
(۴) طبق نظر ملاصدرا در کلیت خود مستقل و بی نیازند.

۱۳۵- کدام گزینه دیدگاه ابن سینا درباره عشق را بیان می‌کند؟

- (۱) از ویژگی‌های متمایزکننده انسان و باعث برتری اوست.
- (۲) امری اکتسابی است و به صورت مادرزادی وجود ندارد.
- (۳) از حقیقت وجود ناشی شده و ضامن بقای مخلوقات است.
- (۴) هریک از ممکنات را نسبت به هر موجودی مشتاق می‌کند.

۱۳۶- کدام گزینه وجه تمایز اولیه و اصلی دوره اول و دوره دوم حاکمیت کلیسا در قرون وسطی را دقیق‌تر نشان می‌دهد؟

- (۱) کنار گذاشتن عقل و توجه به تجربه
- (۲) به حاشیه رانده شدن دین در زندگی انسان‌ها
- (۳) استفاده از عقل و تبیین عقلانی در مسائل دینی
- (۴) جایگاه برجسته عقل به عنوان یگانه مرجع درستی و نادرستی عقاید

۱۳۷- کدام مورد در محدوده وظایف عقل عملی قرار می‌گیرد؟

- (۱) تشخیص اینکه برای انبساط فلز باید آن را گرم کرد.
- (۲) درک اینکه در امانت نباید خیانت کرد.
- (۳) انجام فضائی مثل بخشندگی که در اختیار انسان‌اند.
- (۴) ایمان به عدالت خداوند و ممتنع بودن ظلم از او.

۱۳۸- کدام گزینه از کارکردهای عقل فعال است؟

- (۱) واسطه فیض برای سایر عقول
- (۲) امکان بخشی فعالیت عقلی برای انسان
- (۳) امکان بخشی درک هر نوع مفهومی از سوی انسان
- (۴) فیض رسانی به موجودات بالاتر از خود

۱۳۹- کدام گزینه پیرامون عقل در تاریخ فلسفه درست است؟

- (۱) حکمای ایران قدیم، عقل متعالی را پرتو و مظهر قوه تفکر و تعقل می‌دانستند.
- (۲) از نظر هراکلیتوس «کلمه» و «سخن» ظهور و پرتو عقل استدلالی محسوب می‌شود، نه عقل متعالی و برتر.
- (۳) ارسطو معیار تقسیم‌بندی عقل به عنوان قوه استدلال را کاربرد آن در شناخت موضوعات مختلف می‌دانست.
- (۴) ارسطو عقل را تنها به معنای قوه تعقل و تفکر انسان قبول داشت و به عقول متعالی قائل نبود.

۱۴۰- کدام گزینه از عوامل زمینه‌ساز رشد و شکوفایی علم و فلسفه در جهان اسلام بود؟

- (۱) از قرن اول هجری دانشمندان علوم اسلامی از استدلال‌های عقلی در مسائل اعتقادی مانند اثبات وجود خدا، جبر و اختیار و ... استفاده می‌کردند.
- (۲) نهضت ترجمه که از قرن دوم هجری آغاز شد، منحصر به ترجمه کتاب‌های فلسفی از زبان یونانی بود و تأثیر شایانی در شکل‌گیری حیات فلسفی داشت.
- (۳) تقابل اندیشه‌های فیلسوفان یونان با عقاید اسلامی باعث شد فلاسفه مسلمان، فلسفه اصیل اسلامی را بر مبنای اندیشه‌ها و عقاید اسلامی پایه‌گذاری کنند.
- (۴) علوم گوناگون از قبیل منطق، فلسفه، نجوم، ریاضیات و طب از زمان پیامبر اکرم صلی الله علیه و آله در جامعه اسلامی رشد و گسترش یافت و حیات علمی از رشد و رونق برخوردار بود.

۱۴۱- از نظر ابن سینا چگونه وجود شر و بدی در طبیعت، با نظام احسن بودن آن سازگار است؟

- (۱) طبیعت همواره در حرکت و تکاپوست و در نهایت، خیر و خوبی غالب است.
- (۲) وقایع ویرانگر، طبیعتی رو به شر و بدی دارند و در نظام احسن جذب می‌شوند.
- (۳) آنچه شر و بدی به نظر می‌رسد، وقتی که در نظام کلی دیده شود، خیر و لازم است.
- (۴) شر و بدی تنها در بخش‌های جزئی طبیعت وجود دارد که قابل چشم‌پوشی است.

۱۴۲- از نظر پایه‌گذار مکتب اشراق، کدام گزینه درباره امام تأله درست است؟

- (۱) حقایق را بی‌واسطه یا از طریق فرشتگان از خدا دریافت می‌کند.
- (۲) جهان هیچ‌گاه از تدبیر حکیمی که چنین باشد، خالی نیست.
- (۳) ریاست تامه او جهان را نورانی و درخشان کرده است.
- (۴) با اینکه جانشین خداست گاهی ریاست واقعی ندارد.

۱۴۳- کدام گزینه در توصیف فلسفه ملاصدرا درست است؟

- (۱) مرز آن با کلام و عرفان، کاملاً مشخص است.
- (۲) در واقع تفسیر فلسفی قرآن کریم و وحی الهی است.
- (۳) در واکنش به انتقادات تند متکلمان به عقل و فلسفه تقریر شده است.
- (۴) همانند فلسفه سهروردی، عرفانی است که لباس استدلال و عقل پوشیده است.

۱۴۴- بر مبنای اصالت وجود، مفهوم وجود است.

- (۱) مانند جسم است و مفهوم ماهیت مانند رنگ آن جسم.
- (۲) بر وجود یک واقعیت و مفهوم ماهیت بر ماهیت آن واقعیت در خارج منطبق می‌شود.
- (۳) از واقعیت داشتن یک شیء حکایت می‌کند و مفهوم ماهیت، باعث تفاوت اشیاء می‌شود.
- (۴) از وجود یک چیز در خارج حکایت می‌کند و مفهوم ماهیت از تعیین خاص وجود در خارج انتزاع می‌شود.

۱۴۵- چرا حلقه درس امام خمینی ^(ع) کمتر علنی می‌شد و اختصاص به شاگردان نزدیک داشت؟ چون

- (۱) نظام شاهنشاهی با تدریس فلسفه از سوی ایشان مخالفت می‌کرد.
- (۲) اساتید دانشگاه در آن دوران، فلسفه امام را فلسفه ضددینی می‌دانستند.
- (۳) تفسیر عرفانی حکمت متعالیه از طرف ایشان برای همه کس قابل فهم نبود.
- (۴) بزرگان حوزه علمیه، با تدریس حکمت متعالیه از سوی ایشان مخالف بودند.





۱۴۶- آقای حسنی پیشنهاد دوستش را برای استخدام در سمت مدیر مالی شرکت وی با حقوق ماهیانه ۲۰ میلیون تومان رد کرده و ترجیح داده است فعالیت کوچک مقیاس خود را راه اندازی کند، داده‌های مندرج در جدول زیر بیانگر عملکرد او می‌باشند.

به ترتیب:

تعداد محصول تولیدشده و فروخته شده	۳۲۰۰ واحد	الف) عملکرد او «با در نظر گرفتن هزینه پنهان تولید» چقدر است؟
قیمت هر واحد محصول	۲۵۰ هزار تومان	ب) نتیجه فعالیت او «بدون در نظر گرفتن هزینه فرصت» از دست رفته کدام است؟
کمک‌های خیریه آقای حسنی به کودکان بی سرپرست در طول یک سال	برابر ۲۰ درصد کل درآمد سالانه	۱) الف) ۷۵ میلیون تومان سود
هزینه سالیانه خرید مواد اولیه	۱۰۵ میلیون تومان	ب) ۹۵ میلیون تومان زیان
هزینه ماهیانه حقوق و دستمزد مجموع کارگران و کارمندان	۲۰ میلیون تومان	۲) الف) ۲۳۵ میلیون تومان زیان
هزینه نگهداری، تعمیر و جایگزینی سرمایه‌های فیزیکی به صورت سالانه	برابر ۱۰ درصد درآمد سالانه	ب) ۲۵۵ میلیون تومان زیان
اجاره سالیانه محل کارگاه	۱۲۰ میلیون تومان	۳) الف) ۱۵ میلیون تومان سود
		ب) ۲۵۵ میلیون تومان سود
		۴) الف) ۱۴۵ میلیون تومان زیان
		ب) ۹۵ میلیون تومان سود

۱۴۷- الف) «گروهی تصمیم گرفته‌اند تا تعدادی زمین مسکونی، ساختمان، خانه و آپارتمان‌های مسکونی تهیه نموده و این واحدهای مسکونی را نقداً یا به اقساط به اعضا واگذار نمایند.» به نظر شما کدام شیوه کسب‌وکار برای چنین فعالیتی مناسب به نظر می‌رسد؟

ب) این نوع از کسب‌وکار چه ویژگی‌هایی دارد؟

۱) الف) تأسیس شرکت

ب) در این شیوه کسب‌وکار، برای شرکت، هویت قانونی در نظر گرفته می‌شود و به این معناست که قانون با یک شرکت، مشابه با یک فرد و یا انسان رفتار می‌کند. همچنین در این روش، هر کس با خرید سهام شرکت می‌تواند به سهام‌دار آن تبدیل شود و در سود آن سهیم باشد.

۲) الف) تأسیس شرکت

ب) در این شیوه کسب‌وکار، برای شرکت، هویت حقیقی در نظر گرفته می‌شود و به این معناست که دولت با شرکت، مشابه با یک فرد و یا انسان حقیقی رفتار می‌کند. همچنین در این روش، هر کس با خرید سهام شرکت می‌تواند به سهام‌دار آن تبدیل شود و در سود و زیان آن سهیم باشد.

۳) الف) تأسیس تعاونی

ب) این شیوه از کسب‌وکار، مراحل راه‌اندازی کاملاً مشابهی با شرکت‌ها دارند و نحوه اداره آن‌ها براساس هر نفر، یک رأی است؛ یعنی هر کدام از اعضا صرف‌نظر از اینکه چقدر از سرمایه تعاونی را تأمین کرده باشد، یک رأی خواهد داشت؛ توزیع سود قطعی هم به نسبت مساوی صورت می‌گیرد.

۴) الف) تأسیس تعاونی

ب) نحوه اداره در این شیوه از کسب‌وکار، براساس هر نفر، یک رأی است؛ یعنی هر کدام از اعضا صرف‌نظر از اینکه چقدر از سرمایه تعاونی را تأمین کرده باشد، یک رأی خواهد داشت؛ توزیع سود احتمالی در هر دوره نیز به نسبت سهام هر عضو است و مسئولیت اعضا در این تعاونی‌ها نیز محدود به میزان سهام آنان است.

۱۴۸- با توجه به مفهوم قید بودجه، کدام گزینه صحیح است؟ (قیمت هر کیلو گوشت، ۲۰۰,۰۰۰ تومان و قیمت هر کیلو برنج ۱۰۰,۰۰۰ تومان است.)

۱) اگر شخصی، ۲۰,۰۰۰,۰۰۰ تومان درآمد داشته باشد و بخواهد دو کالای بالا را مصرف کند؛ می‌تواند ۱۰۰ کیلو گوشت و ۱۰۰ کیلو برنج بخرد.

۲) با هر ۱ کیلو کاهش مصرف گوشت، ۱ کیلو افزایش مصرف برنج خواهیم داشت.

۳) شخصی با پس‌انداز ۱۰ میلیون تومانی، می‌تواند ۱۰۰ کیلوگرم برنج و یا ۵۰ کیلوگرم گوشت خریداری نماید.

۴) با ۵ میلیون تومان، می‌توان ۱۵ کیلوگرم گوشت، به همراه ۲۵ کیلوگرم برنج خریداری نمود.

محل انجام محاسبات:

۱۴۹- به ترتیب مصادیق «الف»، «ب» و «ج» کدام است؟

ویژگی‌ها	وضعیت در منحنی PPF
«ب»	نقاط زیر منحنی مرز امکانات
کشور آرزوی رسیدن به آن را دارد	«ج»
«الف»	نقاط روی منحنی مرز امکانات

- (۱) الف) با استفاده از منابع موجود و در دسترس می‌تواند کالا یا خدمات تولید کند و تولید کارا است.
 (ب) این نقاط با فرض ثابت ماندن منابع کشور، غیرقابل دستیابی هستند؛ زیرا کشور منابع کافی برای تولید را ندارد.
 (ج) نقاط درون نمودار
- (۲) الف) با استفاده از منابع موجود و در دسترس می‌تواند کالا یا خدمات تولید کند و تولید کارا است.
 (ب) اقتصاد از بیشترین منابع استفاده نکرده است، لذا می‌تواند با استفاده از منابع استفاده‌نشده، کالا و خدمات بیشتری تولید کند.
 (ج) نقاط خارج از منحنی مرز امکانات
- (۳) الف) به حداقل امکان تولید با منابع موجود اشاره دارد و تولید ناکارا است.
 (ب) این نقاط با فرض ثابت ماندن منابع کشور، غیرقابل دستیابی هستند؛ زیرا کشور منابع کافی برای تولید را ندارد.
 (ج) نقاط خارج از منحنی مرز امکانات
- (۴) الف) به حداقل امکان تولید با منابع موجود اشاره دارد و تولید ناکارا است.
 (ب) اقتصاد از بیشترین منابع استفاده نکرده است؛ لذا می‌تواند با استفاده از منابع استفاده‌نشده، کالا و خدمات بیشتری تولید کند.
 (ج) نقاط درون نمودار

۱۵۰- کدام گزینه به پرسش‌های زیر پاسخ درست می‌دهد؟

- الف) کدام عبارت تعریف دقیق‌تری از «الگوی مرز امکانات تولید»، ارائه می‌دهد؟
 (ب) کدام مورد به نتیجه اجرای «حقوق مالکیت» از طرف دولت، اشاره دارد؟
 (ج) به ترتیب موضوع قانون مصوب سال ۱۷۰۱ در انگلستان، چه بود و آمریکا در دهه هفتاد قرن بیستم، به چه سیاستی روی آورد؟
- (۱) الف) مرز امکانات تولید نمایشی ساده از موضوعات پیچیده، مثل تشخیص هزینه‌های فرصت در خرید افراد به‌شمار می‌رود.
 (ب) اجرای این قوانین موجب بهبود امنیت در خرید و فروش و مبادلات بین افراد می‌شود و دولت اجازه نمی‌دهد تا زمانی که فروشنده اثبات نکند که مالک واقعی چیزی است، آن را بفروشد.
 (ج) کاهش تجارت آزاد با آمریکا- افزایش تعرفه‌های گمرکی تا ۵۲ درصد
- (۲) الف) مرز امکانات تولید، یک الگوی اقتصادی است که در واقع مرزی است بین آنچه یک کسب‌وکار با استفاده از منابع موجود و در دسترس می‌تواند تولید کند و آنچه نمی‌تواند.
 (ب) اجرای این قوانین منجر به تسهیل و تشویق مبادلاتی می‌شود که به نفع فروشندگان است و تحت عنوان وظیفه بهبود عملکرد بازار قرار می‌گیرند.
 (ج) وضع کردن تعرفه‌های حمایتی متعدد بر کالاهای وارداتی- افزایش تعرفه‌های گمرکی تا ۵۲ درصد
- (۳) الف) مرز امکانات تولید، یک الگوی اقتصادی است که در واقع مرزی است بین آنچه یک کسب‌وکار با استفاده از منابع موجود و در دسترس می‌تواند تولید کند و آنچه نمی‌تواند.
 (ب) اجرای این قوانین موجب بهبود امنیت در خرید و فروش و مبادلات بین افراد می‌شود و دولت اجازه نمی‌دهد تا زمانی که فروشنده اثبات نکند که مالک واقعی چیزی است، آن را بفروشد.
 (ج) ممنوعیت واردات پوشاک با ابریشم‌های ایرانی، هندی و چینی- سیاست‌های حمایت‌گرایانه در مقابل تجارت آزاد
- (۴) الف) مرز امکانات تولید نمایشی ساده از موضوعات پیچیده، مثل تشخیص هزینه‌های فرصت در خرید افراد به‌شمار می‌رود.
 (ب) اجرای این قوانین منجر به تسهیل و تشویق مبادلاتی می‌شود که به نفع فروشندگان است و تحت عنوان وظیفه بهبود عملکرد بازار قرار می‌گیرند.
 (ج) حمایت از صنعت منسوجات داخلی انگلستان- سیاست‌های حمایت‌گرایانه در مقابل تجارت آزاد

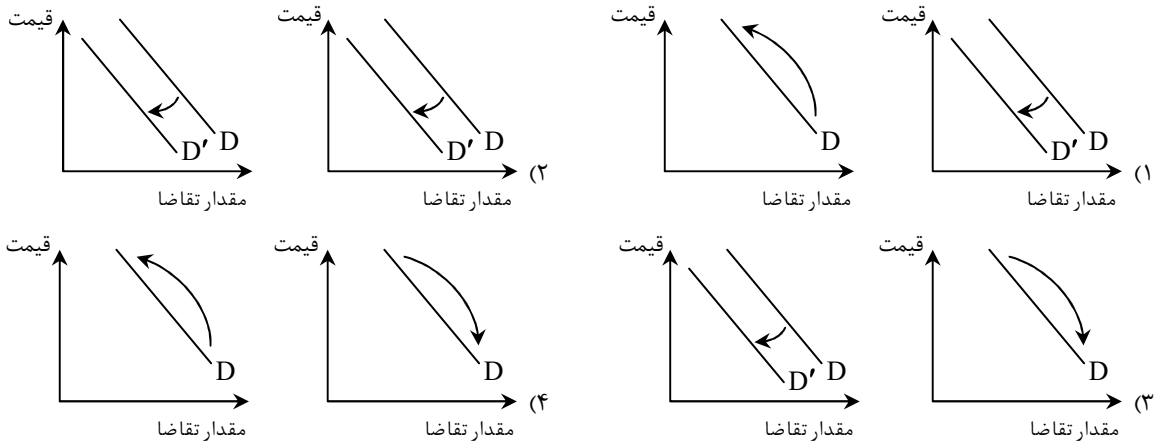
محل انجام محاسبات:



عرضه	تقاضا	قیمت (تومان)
۱۰	۷۵	۸,۰۰۰
۲۲	۶۵	۹,۵۰۰
۳۶	۵۵	۱۱,۰۰۰
۴۵	۴۵	۱۲,۵۰۰
۵۴	۳۵	۱۴,۰۰۰
۶۵	۲۵	۱۵,۵۰۰
۷۸	۱۵	۱۷,۰۰۰

- ۱۵۱- با توجه به جدول «عرضه - تقاضا»ی زیر، به سؤالات پاسخ دهید.
- الف) در قیمت ۹,۵۰۰، تفاوت مقدار عرضه با مقدار تعادلی چقدر است؟
 ب) بیشترین درآمد تولیدکننده چقدر است؟
 ج) درآمد تولیدکننده، در قیمت ۱۷,۰۰۰ چقدر است؟
- (۱) الف) ۲۳ واحد
 ج) ۲۴۵,۰۰۰
 (۲) الف) ۲۰ واحد
 ج) ۲۴۵,۰۰۰
 (۳) الف) ۲۳ واحد
 ج) ۲۵۵,۰۰۰
 (۴) الف) ۲۰ واحد
 ج) ۲۵۵,۰۰۰

۱۵۲- در کدام گزینه به ترتیب از راست به چپ تأثیر «کاهش قیمت برنج هندی بر مقدار تقاضا» و «افزایش درآمد یک فرد بر میزان تقاضای برنج نامرغوب» به درستی ترسیم شده است؟



۱۵۳- با توجه به جدول روبه‌رو:

۷ / ۲ میلیون تومان	میزان عوارض خودرو و نوسازی
۹ / ۴ میلیون تومان	میزان مالیات بر دارایی
۶ / ۷ میلیون تومان	میزان مالیات بر ارزش افزوده
۸ / ۵ میلیون تومان	میزان عوارض گمرکی
۷ / ۹ میلیون تومان	میزان مالیات بر درآمد
۳ / ۳ میلیون تومان	میزان مالیات بر ارث
۵ / ۷ میلیون تومان	میزان مالیات بر مصرف

الف) میزان «مالیات غیرمستقیم» چقدر است؟

ب) کدام عدد مربوط به «مالیات مستقیم» است؟

- (۱) الف) ۲۸ / ۱ میلیون تومان
 ب) ۱۷ / ۳ میلیون تومان
 (۲) الف) ۲۴ / ۶ میلیون تومان
 ب) ۱۸ / ۳ میلیون تومان
 (۳) الف) ۲۴ / ۶ میلیون تومان
 ب) ۱۷ / ۳ میلیون تومان
 (۴) الف) ۲۸ / ۱ میلیون تومان
 ب) ۱۸ / ۳ میلیون تومان

محل انجام محاسبات:

۱۵۴- با توجه به پرسش‌های زیر، پاسخ درست و کامل آن‌ها در کدام گزینه آمده است؟

(الف) کدام گزینه به‌درستی «سیاست پولی انبساطی» دولت را تعریف می‌کند؟

(ب) کدام مورد در رابطه با واقعیت صحیح می‌باشد؟

(ج) این مطلب که «ژاپن در حوزه الکترونیک، نیروی انسانی کارآمد دارد.» بیانگر کدام یک از دلایل روی آوردن کشورها به مبادله و تجارت بین‌الملل می‌باشد؟

(۱) الف) زمانی که کشور گرفتار رکود اقتصادی باشد، سطح تولید کاهش و بیکاری افزایش می‌یابد و در این شرایط بانک مرکزی سیاست افزایش نقدینگی یا همان افزایش حجم پول در گردش را به کار می‌گیرد.

(ب) از ویژگی‌های کشورهای پیشرفته، ثبات نسبی قیمت‌ها و بازارها و تأمین نیازهای اولیه در شرایط بحرانی می‌باشد.

(ج) یکسان نبودن منابع و عوامل تولید

(۲) الف) در حالت تورم برای پیشگیری از افزایش قیمت‌ها یا کاهش سرعت آن، بانک مرکزی سیاست افزایش نقدینگی یا همان افزایش حجم پول در گردش را به کار می‌گیرد.

(ب) در شاخص فقر نسبی ارزش دلار از طریق روش برابری قدرت خرید محاسبه می‌شود.

(ج) یکسان نبودن منابع و عوامل تولید

(۳) الف) زمانی که کشور گرفتار رکود اقتصادی باشد، سطح تولید کاهش و بیکاری افزایش می‌یابد و در این شرایط بانک مرکزی سیاست افزایش نقدینگی یا همان افزایش حجم پول در گردش را به کار می‌گیرد.

(ب) در شاخص فقر نسبی ارزش دلار از طریق روش برابری قدرت خرید محاسبه می‌شود.

(ج) یکسان نبودن فناوری

(۴) الف) در حالت تورم برای پیشگیری از افزایش قیمت‌ها یا کاهش سرعت آن، بانک مرکزی سیاست افزایش نقدینگی یا همان افزایش حجم پول در گردش را به کار می‌گیرد.

(ب) از ویژگی‌های کشور پیشرفته، ثبات نسبی قیمت‌ها و بازارها و تأمین نیازهای اولیه در شرایط بحرانی می‌باشد.

(ج) یکسان نبودن فناوری

۱۵۵- در کدام گزینه پیامد تورم بر امنیت اقتصادی اعضای جامعه به‌درستی بیان شده است؟

(۱) اگرچه تورم و افزایش بی‌رویه قیمت‌ها به نفع تولیدکنندگان است، اما موجب کاهش قدرت خرید خانوارها شده و درآمد ملی کشور را به سمت فشر تولیدکننده سوق می‌دهد.

(۲) تورم موجب بی‌ثباتی فضای کسب و کار تولیدکنندگان و بازرگانان شده و تصور ذهنی این گروه از آینده قیمت‌ها را دچار مشکل و در نتیجه خرید و فروش را دشوار می‌کند و همچنین با کاهش قدرت خرید خانوارها، رفاه عمومی جامعه را کاهش می‌دهد.

(۳) علی‌رغم تصور افراد عادی، افزایش سطح عمومی قیمت‌ها یکی از سیاست‌های اقتصادی دولت‌ها برای مهار درآمد اعضای جامعه و جلوگیری از مصرف‌گرایی است که موجب تعدیل ثروت و در نتیجه کاهش تقاضا شده و تعادل را به بازارهای داخلی بر می‌گرداند.

(۴) در صورتی که مردم در وضعیت اشتغال کامل باشند تورم و افزایش سطح عمومی قیمت‌ها به‌طور مداوم و پرنوسان می‌تواند انگیزه تولیدکنندگان را بالا برده و از طرفی با افزایش قدرت خرید مردم، رفاه عمومی را افزایش دهد؛ البته این شرایط مستلزم نظارت عمومی دولت بر فرآیند افزایش قیمت‌ها می‌باشد.

۱۵۶- کدام گزینه، دربردارنده پاسخ درست پرسش‌های زیر است؟

(الف) اگر اختلاف درآمدی مردم برای محاسبه شاخص دهک‌ها قابل محاسبه نباشد، چه اقدامی از سوی اقتصاددانان صورت می‌گیرد؟

(ب) «اقتصاد مقاوم» حاصل چه مواردی است؟

(ج) افزایش نقدینگی، معمولاً ناشی از عملکرد است.

(۱) الف) اختلاف هزینه‌ای خانوار که نماینده درآمد آنان است محاسبه خواهد شد.

(ب) خودباوری، تلاش و مجاهدت همه‌جانبه و فراگیر مردمانی سخت‌کوش که حاضر به زندگی زیر سایه بیگانگان نیستند.

(ج) بانک‌ها

(۲) الف) اختلاف هزینه‌ای خانوار که نماینده هزینه‌های آنان است محاسبه خواهد شد.

(ب) ثبات اقتصادی، تاب‌آوری اقتصاد، پایداری و تلاش مسئولینی که به‌خوبی شرایط دوران حساس کنونی را درک کرده‌اند.

(ج) نهادهای اقتصادی خصوصی

(۳) الف) از طریق محاسبه میزان مالیات پرداختی تولیدکنندگان، درآمد آنان تخمین زده خواهد شد.

(ب) خودباوری، تلاش و مجاهدت همه‌جانبه و فراگیر مردمانی سخت‌کوش که حاضر به زندگی زیر سایه بیگانگان نیستند.

(ج) بانک‌ها

(۴) الف) از طریق محاسبه میزان مالیات پرداختی تولیدکنندگان، درآمد آنان تخمین زده خواهد شد.

(ب) ثبات اقتصادی، تاب‌آوری اقتصاد، پایداری و تلاش مسئولینی که به‌خوبی شرایط دوران حساس کنونی را درک کرده‌اند.

(ج) نهادهای اقتصادی خصوصی

محل انجام محاسبات:

۱۵۷- کدام گزینه به سوالات زیر پاسخ درست می‌دهد؟

الف) به ترتیب کدام مورد بیانگر علت جایگاه ویژه ایران در اقتصاد جهان و کدام مورد ناظر به عوامل نشان‌دهنده اهمیت و بزرگی اقتصاد ایران باستان است؟

ب) کدام مورد، ویژگی عمده اقتصاد ایران در زمان «پهلوی» است و آبادانی اقتصاد ایران تا اواسط حکومت «صفویه» از چه چیزی درک می‌شود؟
ج) در رابطه با قانون اساسی، کدام مورد نادرست است؟

۱) الف) پهناوری جغرافیایی و برخورداری از منابع طبیعی - لشکرکشی‌ها، جنگ‌ها و جاده ابریشم

ب) جدا شدن اقتصاد ایران از ابعاد هویتی، فرهنگی، اجتماعی، تاریخی و دینی خود - مدارس علمی، مساجد باقی مانده و فعالیت‌های خیریه

ج) در بخش اجتماعی قانون اساسی، بر آموزه‌هایی مثل مشارکت مردم، نفی سلطه بیگانگان و حقوق اقتصادی شهروندان تأکید شده است.

۲) الف) پهناوری مرزهای ایران باستان و قرار گرفتن در چهارراه بین‌المللی - وسعت جغرافیایی و برخورداری از منابع طبیعی

ب) عدم توجه حاکمان به موقعیت جهان و وظایف خطیر تاریخی خود - بندرها، بازارها و کاروان‌سراهای باقی مانده

ج) بعد از شکل‌گیری نظام جمهوری اسلامی، آنچه مورد نظر امام خمینی (ره) و خواسته ملت بود در قانون اساسی کشور تجلی یافت و تصویری از خطوط کلی اقتصاد مطلوب اسلامی ایرانی در آن درج شد.

۳) الف) قرار گرفتن در چهارراه بین‌المللی و لشکرکشی‌ها - جاده ابریشم و تجارت با امپراتوری یونان

ب) عدم توجه حاکمان به موقعیت جهان و وظایف خطیر تاریخی خود - بندرها، بازارها و کاروان‌سراهای باقی مانده

ج) در بخش اجتماعی قانون اساسی، بر آموزه‌هایی مثل مشارکت مردم، نفی سلطه بیگانگان و حقوق اقتصادی شهروندان تأکید شده است.

۴) الف) وسعت جغرافیایی و قرار گرفتن در چهارراه بین‌المللی - وجود حکومت‌ها و سلسله‌های بزرگ

ب) جدا شدن اقتصاد ایران از ابعاد هویتی، فرهنگی، اجتماعی، تاریخی و دینی خود - مدارس علمی، مساجد باقی مانده و فعالیت‌های خیریه

ج) بعد از شکل‌گیری نظام جمهوری اسلامی، آنچه مورد نظر امام خمینی (ره) و خواسته ملت بود در قانون اساسی کشور تجلی یافت و تصویری از خطوط کلی اقتصاد مطلوب اسلامی ایرانی در آن درج شد.

۱۵۸- چند مورد از موارد زیر، در محاسبه «تولید ناخالص داخلی ایران» لحاظ می‌گردند؟

■ آقای محمدی راننده تاکسی خطی است.

■ امیر لباس‌های کودکی‌اش که برایش کوچک شده را در سایت فروش اینترنتی فروخته است.

■ احمد یک کارگر ساختمانی با ملیت افغانی است که هر روز ۱۰ ساعت کار می‌کند.

■ خانم کریمی بعد از مهاجرت به ترکیه، شرکت تولیدات پوشاک خود را در آنجا راه‌اندازی کرد.

■ آقای سلطانی، کشاورزی است که ۵ تن گوجه‌فرنگی به کارخانه تولید رب فروخته است.

■ خانم مرادی تصمیم گرفته به جای فرستادن فرزندش به مدرسه، خود در خانه به او مهارت‌های مختلف بیاموزد.

■ نسیم چند وقتی است که در خانه دستبند و گردنبند درست می‌کند و آن‌ها را به دوستان و اطرافیانش می‌فروشد.

۱) ۶ مورد ۲) ۵ مورد ۳) ۴ مورد ۴) ۳ مورد

۱۵۹- اطلاعات مندرج در جدول زیر مربوط به کشوری کوچک در قاره آمریکا در سه سال پیاپی است. در صورتی که میزان تورم در سال دوم و سوم معادل: ۵۸۰ و ۹۹۰ میلیون دلار باشد، به ترتیب (از راست به چپ):

الف) تولید کل به قیمت جاری در سال سوم و تولید کل به قیمت ثابت در سال دوم، کدام است؟

ب) افزایش مقدار واقعی تولید در سال دوم و سوم نسبت به سال اول، چقدر است؟ (قیمت‌ها به میلیون دلار می‌باشد).
(سال ۲۰۱۷ به عنوان سال پایه منظور شده است.)

سال	تولید کل	تولید کل به قیمت جاری	تولید کل به قیمت ثابت
۲۰۱۹	۶۲۷۰	۳۴۹۰	۲۷۸۰
۲۰۱۸	۱۱،۷۲۰	۱۱،۳۱۰	۱۱،۷۲۰
۲۰۱۷	۱۵،۴۹۰	۱۵،۴۹۰	۱۵،۴۹۰

محل انجام محاسبات:

۱۶۰- کدام مورد به پرسش‌های زیر پاسخ مناسب می‌دهد؟

- الف) از مراحل ، می‌توان به مقایسه و فهرست کردن اشاره کرد.
 ب) در صورتی فرد ملزم به پرداخت «خمس» نمی‌باشد که:
 ج) از نتایج خمس می‌توان به گسترش در جامعه و استفاده کسانیکه از خمس اشاره کرد تا بتوانند ادامه حیات دهند.
- ۱) الف) بودجه‌بندی - درآمدها و هزینه‌ها - هزینه‌های متغیر و ثابت
 ج) عدالت اقتصادی - توان فعالیت ندارند.
 ب) درآمدش برابر یا کمتر از مخارجش باشد.
- ۲) الف) بودجه‌بندی - درآمدها و هزینه‌ها - هزینه‌های متغیر و ثابت
 ج) انسان دوستی - درآمد متوسطی دارند.
 ب) درآمدش از مخارجش بیشتر باشد.
- ۳) الف) برنامه‌ریزی - هزینه‌های متغیر و ثابت - درآمدها و هزینه‌ها
 ج) انسان دوستی - درآمد متوسطی دارند.
 ب) درآمدش برابر یا بیشتر از مخارجش باشد.
- ۴) الف) برنامه‌ریزی - هزینه‌های متغیر و ثابت - درآمدها و هزینه‌ها
 ج) عدالت اقتصادی - توان فعالیت ندارند.
 ب) مخارجش از درآمدش بیشتر باشد.

محل انجام محاسبات:

اسامی هیأت علمی آزمون‌های ویژه داوطلبان کنکور ۱۴۰۴ گروه علوم انسانی

مدیرگروه	عنوان درس	مسئول درس	طراحان	دستیار مسئول درس
سید امیرمحمد سید شاکری	ریاضی	حسین افسری	وحید رباعی	حسین اسدزاده مهدی پوررضایی
علی اکبر آخوندی	علوم و فنون ادبی	محمد رضا پیرو	ابوالفضل قاضی - علی عطری - محمد رضا لمسه چی - عماد فیض آبادی	حسنا محمدی
	جامعه‌شناسی	الهام رضایی	آزیتا بیدقی - فروغ تیموریان - علیرضا مختاری - محمد زمان کبیر	فاطمه صفری
	روان‌شناسی	سیده ضحی سکاک	سیمین زاهدی - سیده ضحی سکاک - مهدی جاهدی	حسین اصفهانی
	عربی	پویا رضاداد	کاظم غلامی - اسرافیل قربان پور - حمید جوهری مجد پدرام علیمرادی - پویا رضاداد - عرفان جالیزی	-
	تاریخ	مهسا اصغری	شهرام امامی - بهروز یحیی - نگار مروتی - فاطمه نبی	ثنا کاشیان
	جغرافیا	الناز گنج‌کار	بهروز یحیی - شهرام امامی - نگار مروتی	الهه ریاحی نسب
	فلسفه و منطق	سعید رحیمیان	حمید سودیان طهرانی - احمد خداد حسینی - مهدی لاجوردی علی اکبر آخوندی - سعید رحیمیان	منصور کاظم بیگی محمد حسین خدام
	اقتصاد	امیر محمد بیگی	حسین خاکساری - میترا چینی ساز - علی محسنی طاہره کریمی - محمد رضا مبارکی - آرش بدری	محمد رضا مبارکی

گزینه دو



مؤسسه آموزشی فرهنگی

راهی نو آینده‌ای روشن

۱ کارنامه‌ات را ببین ۲ عملکردت را تحلیل کن ۳ از رفع اشکال هوشمند کمک بگیر ۴ حالا برای آزمون بعدی آماده شو



کارنامه

فردی



پس از هر آزمون دانش‌آموزان به کارنامه خود دسترسی خواهند داشت. کارنامه آزمون‌های گزینه دو شامل اطلاعات مهمی است که به شما کمک می‌کند به سادگی آزمون خود را تحلیل نمایید. با کارنامه‌های گزینه دو و تحلیل آزمون می‌توانید نقاط ضعف خود را شناسایی و برطرف کنید.



رفع اشکال هوشمند

با رفع اشکال هوشمند می‌توانید به سؤالات جدیدی دسترسی داشته باشید که مشابه با سؤالات نادرست و بدون پاسخ شما در آزمون است.

تحلیل آزمون

در تحلیل آزمون به سؤالات درست، نادرست و بدون پاسخ خود همراه با محدوده، موضوع، حیطه یادگیری و پاسخ تشریحی آن دسترسی خواهید داشت.

کارنامه درس به درس

برای هر درس در کارنامه تحلیلی مجزا وجود دارد که موارد مهمی مانند تراز هر درس، سطح علمی و ... در آن بخش قابل مشاهده است.

کارت آزمون

در بخش کارت آزمون اطلاعات مهم و اصلی آزمون (تعداد دروس، سؤالات آزمون، رتبه و تراز شما و ...) در اختیار شما قرار می‌گیرد.



محصولات و خدمات سنجش و ارزشیابی گزینه دو

ویژه داوطلبان کنکور ۱۴۰۴



آزمون آزمایشی



- آزمون های تستی جهت آمادگی در کنکور
- امکان برگزاری به صورت حضوری (با هماهنگی نمایندگی) و آنلاین
- ارائه آبرکارنامه هوشمند با امکان بررسی کامل عملکرد



ارزشیابی تشریحی

- ارزشیابی تشریحی از دروس دارای امتحان نهایی
- برگزاری و تصحیح به روش روبریک نویسی (ارائه بهترین و موثرترین بازخورد)
- سوالات استاندارد و هم سطح با امتحان نهایی

بانک سوال



- دسترسی به بیش از ۱۰۰ هزار سوال تستی و تشریحی
- امکان ساخت تمرین و برگزاری آزمون
- برطرف کردن نقاط ضعف با رفع اشکال هوشمند



آزمونک

- آزمون های آنلاین به صورت تک درس
- امکان مرور و جمع بندی موضوعی و مبحثی
- ارائه کارنامه و گزارش ها در کمتر از ۲۴ ساعت



نمایندگی



داوطلبان کنکور