

آزمون آزمایشی ۲۶ اردیبهشت ۱۴۰۴

گروه آزمایشی علوم انسانی

ویژه داوطلبان آزمون سراسری ۱۴۰۴

A

دفترچه شماره ۱

وقت پیشنهادی	تا شماره	از شماره	تعداد پرسش	مواد امتحانی
۳۰ دقیقه	۲۰	۱	۲۰	ریاضی
۳۰ دقیقه	۵۰	۲۱	۳۰	ادبیات اختصاصی
۱۳ دقیقه	۶۵	۵۱	۱۵	علوم اجتماعی
۱۲ دقیقه	۸۰	۶۶	۱۵	روان شناسی

مدت پاسخ‌گویی: ۸۵ دقیقه

تعداد کل پرسش‌ها: ۸۰



دانش آموز گرامی، شما می‌توانید با اسکن تصویر روبه‌رو به وسیله گوشی هوشمند و یا تبلت خود، پاسخ‌های تشریحی را مشاهده نمایید.

داوطلب گرامی، جهت استفاده از خدمات خود مانند کارنامه هوشمند بعد از آزمون، بانک سؤال گزینه دو، آزمونک‌ها، رفع اشکال هوشمند، دفترچه پاسخ تشریحی و آرشیو آزمون‌های گزینه دو، با استفاده از نام کاربری و رمز عبور وارد سایت gozine2.ir شوید. در ثبت نام اینترنتی نام کاربری کد ملی شماست و رمز عبور توسط خودتان تعیین شده است. در ثبت نام انفرادی و مدرسه‌ای، نام کاربری و رمز عبور خود را از مدرسه یا نمایندگی شهر خود دریافت نمایید.



وقت پیشنهادی: ۳۰ دقیقه

ریاضی

ریاضی و آمار ۳: کل کتاب (صفحه ۱ تا ۱۰۴)

۱- کدام گزینه مربوط به گام چهارم از چرخه آمار نیست؟

- (۱) رسم نمودار جعبه‌ای داده‌ها (۲) روش گردآوری داده‌ها (۳) محاسبه انحراف داده‌ها (۴) تحلیل داده‌ها

۲- در دنباله $a_n = \frac{n-1}{n+1}$ ، مجموع جملات هفتم و یازدهم دنباله، کدام است؟

- (۱) $\frac{4}{3}$ (۲) $\frac{3}{2}$ (۳) $\frac{19}{12}$ (۴) $\frac{17}{12}$

۳- حاصل $\frac{1}{2} \times (\sqrt{2})^2 \times (\sqrt[4]{16})^{-\frac{1}{2}} \times (\frac{1}{3})^{35}$ ، کدام است؟

- (۱) ۱ (۲) $\sqrt{2}$ (۳) ۲ (۴) $\frac{1}{2}$

۴- نمودار تابع $f(x) = a^{-x}$ برای مقادیر $a > 1$ ، و نمودار تابع $g(x) = a^x$ برای مقادیر $0 < a < 1$ ، است.

- (۱) افزایشی - کاهشی (۲) افزایشی - افزایشی (۳) کاهشی - افزایشی (۴) کاهشی - کاهشی

۵- چند عدد ۴ رقمی فرد با ارقام متمایز وجود دارد که شامل رقم ۴ نباشد؟

- (۱) ۲۲۴۰ (۲) ۱۹۲۰ (۳) ۱۶۸۰ (۴) ۱۴۷۰

۶- می‌خواهیم از بین ۶ دانش‌آموز پایه یازدهم و ۷ دانش‌آموز پایه دوازدهم، یک تیم ۴ نفره تشکیل دهیم. به چند طریق می‌توان این کار را انجام داد، به طوری که تعداد دانش‌آموزان هر دو پایه در تیم، یکسان باشد؟

- (۱) ۳۶ (۲) ۷۲ (۳) ۳۰۵ (۴) ۳۱۵

۷- تمام اعداد دو رقمی که با ارقام ۱، ۲، ۳، ۴، ۵، بدون تکرار ارقام می‌توان نوشت را روی کارت‌هایی می‌نویسیم و پس از مخلوط کردن کارت‌ها، یک کارت را به‌طور تصادفی برمی‌داریم. با چه احتمالی عدد روی کارت مضرب ۶ است؟

- (۱) $\frac{1}{1}$ (۲) $\frac{1}{2}$ (۳) $\frac{1}{3}$ (۴) $\frac{1}{4}$

۸- تعداد اعضای پیشامد A برابر با ۶ و احتمال رخ دادن آن، سه برابر احتمال رخ ندادن آن است. تعداد اعضای فضای نمونه این احتمال کدام است؟

- (۱) ۸ (۲) ۱۰ (۳) ۱۲ (۴) ۱۵

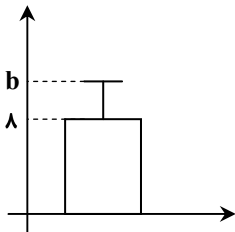
۹- نمودار روبه‌رو مربوط به داده‌های $2-x, x, x-2, \frac{x}{2}$ ، است. مقدار b کدام است؟

- (۱) ۲۲

- (۲) ۱۴

- (۳) $8 + \sqrt{14}$

- (۴) $\sqrt{14}$



محل انجام محاسبات:

۱۰- در دنباله بازگشتی $a_n = \begin{cases} 1 & n \text{ فرد} \\ 4a_n & n \text{ زوج} \end{cases}$ و $a_1 = 2$ ، مجموع ۲۰ جمله اول دنباله، کدام است؟

- (۱) ۱۵ (۲) ۲۵ (۳) ۲۰ (۴) ۳۰

۱۱- اگر جمله عمومی یک دنباله حسابی به صورت $a_n = (k-2)n^2 + kn - 3$ باشد، جمله هفتم این دنباله کدام است؟

- (۱) ۹ (۲) ۱۰ (۳) ۱۱ (۴) ۱۲

۱۲- در یک دنباله هندسی، جمله چهارم ۲۷ برابر جمله اول است. اگر جمله ششم برابر ۴۸۶ باشد، مجموع شش جمله اول این دنباله کدام است؟

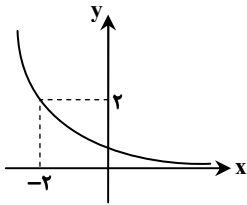
- (۱) ۷۲۸ (۲) ۶۴۸ (۳) ۳۶۴ (۴) ۱۴۵۶

۱۳- اگر $x+1 = \left(\frac{25}{4}\right)^{2x-1}$ باشد، مقدار x کدام است؟

- (۱) $\frac{1}{2}$ (۲) ۲ (۳) $\frac{1}{4}$ (۴) $-\frac{1}{4}$

۱۴- نمودار تابع نمایی $f(x) = a^x$ به صورت روبه‌رو است. مقدار $f(4)$ کدام است؟

- (۱) $\frac{1}{2}$
(۲) $\frac{1}{4}$
(۳) $\frac{1}{8}$
(۴) $\frac{1}{16}$



۱۵- سهام یک شرکت دولتی پس از سه سال، ۰/۰۰۸ برابر شده است. سهام این شرکت با چه نرخ در حال کاهش است؟

- (۱) ۲۰ درصد (۲) ۴۰ درصد (۳) ۶۰ درصد (۴) ۸۰ درصد

۱۶- از میان ۱۵ لامپ که ۱۰ تای آنها سالم هستند، سه لامپ انتخاب می‌کنیم. احتمال این که حداقل یکی از لامپ‌ها خراب باشد، کدام است؟

- (۱) $\frac{73}{91}$ (۲) $\frac{67}{91}$ (۳) $\frac{24}{91}$ (۴) $\frac{18}{91}$

۱۷- یک پیمانکار با کارگر خود قرار گذاشت که در روز اول به او ۱۵۰۰۰ تومان مزد بدهد و در صورت رضایت کاری، هر روز ۱۰۰۰ تومان به مزد روز

قبل اضافه کند. با فرض اینکه پیمانکار از عملکرد کارگر راضی باشد، مجموع حقوق این کارگر در ۳۰ روز کدام است؟

- (۱) ۸۵۸۰۰۰ (۲) ۸۸۵۰۰۰ (۳) ۸۷۵۰۰۰ (۴) ۸۵۰۰۰۰

۱۸- وزن یک شهاب‌سنگ ۱۲۵۰۰ کیلوگرم است. پس از ورود آن به جو زمین، در هر دقیقه ۲۰ درصد از جرمش به سبب تماس با جو زمین از بین

می‌رود. پس از گذشت ۴ دقیقه از ورود این شهاب‌سنگ به جو زمین، چقدر از جرم آن بر حسب کیلوگرم کم می‌شود؟

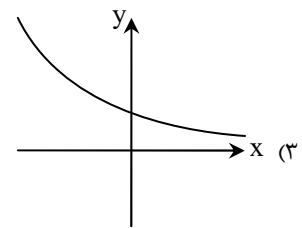
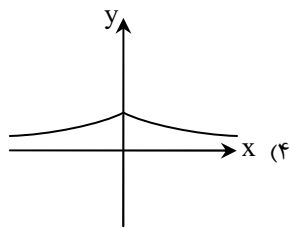
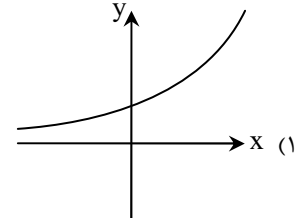
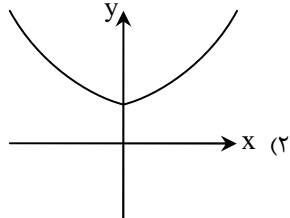
- (۱) ۵۱۲۰ (۲) ۵۸۲۰ (۳) ۶۸۸۰ (۴) ۷۳۸۰

محل انجام محاسبات:

۱۹- اگر $A = \sqrt{\frac{3}{9}}$ و $B = \sqrt[3]{\frac{81}{\sqrt{3}}}$ باشد، حاصل $\frac{B}{A}$ کدام است؟

- ۹ (۱) ۳ (۲) $\frac{1}{3}$ (۳) ۱ (۴)

۲۰- نمودار تابع $f(x) = \begin{cases} (\sqrt{5})^x & x \geq 0 \\ (\frac{\sqrt{5}}{5})^x & x < 0 \end{cases}$ ، شبیه به کدام یک از گزینه‌های زیر است؟



وقت پیشنهادی: ۳۰ دقیقه

ادبیات اختصاصی

علوم و فنون ادبی ۳: کل کتاب (صفحه ۱۰ تا ۱۲۲)

۲۱- از بین آثار زیر، چند اثر مجموعه شعر است؟

«همسایه‌ها - سه‌تار - طوفان در پراگ - خواب ارغوانی - زمستان ۶۲ - آینه‌های دردار - مهاجر کوچک - دلاویز تر از سبز»

- یک (۱) دو (۲) سه (۳) چهار (۴)

۲۲- توضیحات مقابل کدام نویسنده یا شاعر نادرست است؟

- (۱) سیمین دانشور: اولین تجربه نویسنده‌گی او «آتش خاموش» بود و ترجمه‌هایی از داستان‌ها و نمایشنامه‌های خارجی دارد.
- (۲) مهدی اخوان ثالث: او در بیشتر مجموعه‌ها مثل «زمستان» زبانی نمادین دارد و از ویژگی‌های شعری او کاربردهای نحوی سبک خراسانی است.
- (۳) محمدعلی جمال‌زاده: او در داستان بیشتر از اینکه به کاربرد کلمات و سبک نویسنده‌گی توجه داشته باشد، به محتوا توجه داشت.
- (۴) جلال آل‌احمد: او در داستان، تک‌نگاری، مقاله‌نویسی انتقادی، سفرنامه‌نویسی و ترجمه توانا بود.

محل انجام محاسبات:

۲۳- نام نویسنده چند اثر نادرست است؟

- «زمستان ۶۲: اسماعیل فصیح - صدای سبز: موسوی گرمارودی - ملاقات در شب آفتابی: علی مؤذنی - جای پای خون: سید مهدی شجاعی - سیاحتنامه ابراهیم بیگ: عبدالرحیم طالبوف - مهاجر کوچک: امین فقیری»
- (۱) یک (۲) دو (۳) سه (۴) چهار

۲۴- متن زیر معرف صاحب کدام اثر است؟

- «قبل از وی سبک نویسندگی فارسی با تکلف و تصنع همراه بود. او با تغییر سبک نگارش، تکلف را در نثر از بین برد و مسائل عصر را با کاربرد زبان و اصطلاحات رایج و آمیخته به شعر و ضرب‌المثل‌های لطیف نوشت که موجب اقبال عامه به نثر گردید.»
- (۱) منشآت (۲) تاریخ بیداری ایرانیان (۳) تاریخ مختصر احزاب سیاسی ایران (۴) چرند و پرند

۲۵- از نظر قلمرو فکری، کدام ابیات به شعر «معاصر بعد از انقلاب» تعلق دارد؟

- (الف) با دست نبی رقابتی داشت مگر
(ب) خاص و عامش در سحرگاهان دعاها گفته‌اند
(ج) تیغ مردان خورشید در مشیت
(د) زمین که بود ز تأثیر زمهریر خراب
- (۱) «الف» - «ج» (۲) «ب» - «د» (۳) «ب» - «ج» (۴) «الف» - «د»
- آن تیغ که بوسه زد به پیشانی تو
وان دعاهای سحرگاهی اثرها کرده‌اند
کورسوی شب تیغ را کشت
ز یمن مقدم نوروز می‌شود آباد

۲۶- با توجه به ادوار شعر فارسی در دوره معاصر، کدام گزینه درست است؟

- (۱) جدال بر سر شعر کهنه و نو و دوره درخشش شعر نیما از سال ۱۳۰۱ تا شهریور ۱۳۲۰ بود.
(۲) شاعران در دوره چهارم بهتر و هنری‌تر از گذشته به جوهر شعر دست یافتند.
(۳) «شعر نو تفزلی» که از دوره سوم شروع شد، به تدریج به راه خود ادامه داد.
(۴) در دوره سوم نشریات روزگار نو و سخن، اشعار نیما و نوگرایان را منتشر می‌کردند.

۲۷- پدیدآوردندگان «خواب ارغوانی - مدار صفردرجه - دستور زبان عشق» به ترتیب خالق کدام آثار نیز هستند؟

- (۱) گوشواره عرش - زمین سوخته - ظهر روز دهم
(۲) صدای سبز - دهکده پرملال - بی‌بال پریدن
(۳) از آسمان سبز - آینه‌های دردار - طوفان در پیرانتز
(۴) دری به خانه خورشید - زمین سوخته - تنفس صبح

۲۸- کدام موارد از ویژگی‌های فکری شعر «قبل از انقلاب» است؟

- (الف) لحن شاعر صمیمانه و متواضعانه است.
(ب) تفکر شاعر بیشتر زمینی و پیرامون امور دنیوی است.
(ج) روی آوردن به مفاهیم انتزاعی در شعر این دوره آشکار است.
(د) معشوق در این دوره زمینی است.

(ه) روح حماسه و عرفان در شعر این دوره آشکار است.

- (۱) «الف» - «ب» - «د» (۲) «ب» - «ج» - «د» (۳) «الف» - «د» - «ه» (۴) «ج» - «د» - «ه»

۲۹- آرایه مقابل چند بیت درست است؟

- (الف) ما چو مینا سر گفتار نداریم به خلق
(ب) به ادب باش که سر در قدم تیغ افشانند
(ج) چون ز فرهاد بگیرم سندان سختی؟
(د) چشم بیمار تو درمانده تدبیر خود است
- (۱) یک (۲) دو (۳) سه (۴) چهار
- دیگری مهر مگر از لب ما بگیرد (ایهام)
چون حساب آن که در این بحر دم بی‌جا زد (ایهام)
من که از تاب غم کوه کمر می‌بازد (اغراق)
فرستی کوه به من خسته جگر پردازد (ایهام تناسب)

۳۰- ترتیب ابیات بر اساس آرایه‌های «تناقض، ایهام، حس آمیزی و حسن تعلیل» در کدام گزینه درست آمده است؟

- (الف) کشتم به باد سرد چراغ فلک چنانک
(ب) چو لاله می‌شود از باد صبح روشن‌تر
(ج) در این زمین چو تو خورشید طلعتی بوده است
(د) ورش به مصر چو یوسف عزیز می‌دارند
- (۱) «الف» - «ج» - «ب» - «د» (۲) «ب» - «د» - «الف» - «ج» (۳) «ب» - «الف» - «ج» - «د» (۴) «د» - «ب» - «الف» - «ج»
- بوی چراغ کشته شنیدم به صبحگاه
چراغ هر که به خونابه جگر سوزد
و گرنه ماه به دور زمین نمی‌گردید
غریب نیست که او رنگ ماه کنعان است

۳۱- آرایه‌های کدام گزینه در بیت زیر دیده می‌شود؟

دار فناست خامی منصور را دلیل

با شاخ، الفت ثمر از نارسیدگی است

(۱) اسلوب معادله - حسن تعلیل - تناقض

(۲) تضاد - حسن تعلیل - حس آمیزی

(۳) اسلوب معادله - تلمیح - مراعات نظیر

(۴) ایهام - تلمیح - تضاد

۳۲- اگر ابیات زیر را به ترتیب داشتن آرایه‌های «اسلوب معادله، حسن تعلیل، حس آمیزی، پارادوکس و لف و نشر» مرتب کنیم، کدام گزینه درست است؟

(الف) گر به قسمت قانعی بیش و کم دنیا یکی است

تشنه چون یک جرعه خواهد کوزه و دریا یکی است

(ب) نیست ما را وحشتی از برگریزان حواس

این زبان‌ها را سراسر سود می‌دانیم ما

(ج) کاش در پرده شب و روز بپوشی رویت

تا ننازد فلک سقله به خورشید و مه‌ش

(د) ز حرف سرد ناصح گرمی عاشق نگردد کم

نیندازد ز جوش خویشتن سیلاب دریا را

(ه) حلقه چاکری توست که دارد مه نو

کمر بندگی توست که دارد جوزا

(۱) «الف» - «ه» - «د» - «ب» - «ج»

(۲) «د» - «ج» - «ه» - «ب» - «الف»

(۳) «الف» - «ه» - «د» - «ج» - «ب»

(۴) «د» - «ج» - «ب» - «ه» - «الف»

۳۳- کدام گزینه دارای «تلمیح و ایهام» است؟

(۱) ستارگان همه از آسمان فرو بارند

اگر به چشم سیاهت به آسمان نگری

(۲) کار برعکس فتاد آینه و لیلی را

آینه لیلی و لیلی همگی مجنون شد

(۳) خلاوتی که تو را در چه زرخدان است

هزار یوسف مصری به قعر آن نرسد

(۴) در کوثر اگر عکس فتد زان قد و رخسار

گویند که در روضه، دو رضوان و دو طوبی است

۳۴- در کدام گزینه آرایه‌های «تضاد و لف و نشر» وجود دارد؟

(۱) از طلاق ابروانت وز تار گیسوانت

هم خسته کمانیم هم بسته کمنیدیم

(۲) از دست دل سوخته و دیده خونبار

یک لحظه نبودیم جدا ز آتش و از آب

(۳) نشستم با جوان مردان اوباش

بشستم هر چه خواندم با ادیبان

(۴) در وعده‌گاه وصل تو جانم به لب رسید

امید مهر دادی و کشتی به کین مرا

۳۵- آرایه مشترک ابیات زیر چیست؟

(الف) ما که در خانه ایمان خدا ننشستیم

کفر ابلیس به کرسی بنشانیم که چه؟

(ب) عیسی است جان پاک و خر است این تن پلید

بیکار خر همی همه بر عیسی افکنم

(ج) در میان آن جماعت راند تو سن مردوار

چون خلیل‌الله در آتش یا کلیم‌الله در آب

(د) صفاهان اگر نیست شیراز هست

خدای جهان را جهان تنگ نیست

(۱) تناقض (۲) تلمیح

(۳) لف و نشر (۴) تضاد

۳۶- در کدام گزینه «تضاد و تناقض» وجود دارد؟

(۱) رنج‌ها بردیم و آسایش نبود اندر جهان

ترک آسایش گرفتیم این زمان آسوده‌ایم

(۲) هرچه پیش آید رضا ده وز غم و شادی مترس

بر غم و شادی قلم در کش قلندروار باش

(۳) شده‌ام سوخته در آتش عشقت صد بار

آن‌که صد بار شود سوخته چون باشد خام

(۴) هرکس ز ننگ و نام طریقی گزیده است

با عشق تو «کمال» برآمد ز ننگ و نام

۳۷- وزن بیت زیر با کدام گزینه یکسان است؟

طاووس بهاری را دنبال بکنند

پرش ببردند و به کنجی بکنند

(۱) صوفی ز کنج صومعه در پای خم نشست

تا دید محتسب که سبو می‌کشد به دوش

(۲) روز ازل از کلک تو یک قطره سیاهی

بر روی مه افتاد که شد حل مسائل

(۳) سینۀ تنگ من و بار غم او هیهات

مرد این بار گران نیست دل مسکینم

(۴) دادیم جان ولیکن آسودگی ندیدیم

ما را به هیچ حالت فارغ نمی‌گذاری



۳۸- در کدام گزینه اختیار شاعری «تغییر مصوت بلند به کوتاه» و «مصوت کوتاه به بلند» وجود دارد؟

- (۱) صنوبر زده شانہ گیسوی خویش
- (۲) این قوت بازوی ظفر از پی آن است
- (۳) تا پشت کمر می شکند ابروی شوخت
- (۴) کمان ابروی آن ترک سرمست

۳۹- ترتیب آمدن بحر «رمل، هزج و رجز» در ابیات زیر کدام است؟

- (الف) سعدی تو مرغ زیرکی خوبت به دام آورده‌ام
- (ب) مردم بیگانه را خاطر نگه دارند خلق
- (ج) به میدان عشق تو در اسب سودا
- (د) نه آزاد از سرش بر می توان خاست

- (۱) «الف»- «ج»- «د»
- (۲) «ب»- «د»- «الف»
- (۳) «ج»- «د»- «ب»
- (۴) «الف»- «ب»- «د»

۴۰- اختیار شاعری مقابل کدام بیت درست است؟

- (۱) ز حرف دوست اگر کار من نرفت از دست
 - (۲) بر چشم تو نتوان نظر از عین هوس کرد
 - (۳) نکته وحدت مجوی از دل بی معرفت
 - (۴) برسان ز خرمن خود مددی به بی نصیبان
- ز دست رفتم و دست سخن نرفت از دست (قلب)
آهوی حرم را به خطا رم نتوان داد (ابدال)
گوهر یکدانه را در دل دریا طلب (تغییر مصوت بلند به کوتاه)
که نه خرمن تو ماند نه هجوم خوشه چین هم (تغییر مصوت کوتاه به بلند)

۴۱- در بیت زیر کدام اختیارات شاعری به کار رفته است؟

- چه پرسى از جای او، در همه جا جای اوست
- (۱) ابدال- حذف همزه- تغییر کمیت مصوت
 - (۲) قلب- تغییر کمیت مصوت بلند به کوتاه- بلند تلفظ کردن مصوت کوتاه
 - (۳) بلند آمدن هجای پایانی- آوردن فاعلاتن اول مصراع- حذف همزه
 - (۴) قلب- ابدال- بلند آمدن هجای پایانی

۴۲- وزن مقابل کدام گزینه درست است؟

- (۱) طاققت کجاست روی عرفناک دیده را
 - (۲) شبنم من از رخ زوال چکیده است
 - (۳) آنجا که تویی و جان دل مسکین
 - (۴) به صد شتاب برون رفت عقل جامه به دندان
- آرام نیست کشتی طوفان رسیده را (مستفعلن مفاعلهن مستفعلن فَعَل)
طاققت خورشید بی زوال ندارد (مفتعلن فاعلاتن مفتعلن فع)
مویی شد و در میان نمی گنجد (مفعول مفاعلهن مفاعلهن)
چو دید دیده که آن بت به صد شتاب درآمد (مفاعلهن فاعلاتن مفاعلهن فعلهن)

۴۳- در کدام گزینه اختیار شاعری «قلب» وجود دارد؟

- (۱) تکیه گه جان و دل گه رخ و گه زلف توست
 - (۲) با من کور و کر ولی، واژه به تصویر مکش
 - (۳) تا رقم عاشقی در دلم آمد پدید
 - (۴) سنگ سیاه کعبه را بوسه زده پس آنگهی
- بوسه گه چشم و لب گه در و گه بام توست
منظره های عقل را با من سابقم بگو
عاشقی از جان من نسبت آدم برید
دست سفید سفلگان بوسه زنم، دریغ من

۴۴- در وزن کدام گزینه ارکان «مفاعیل»، «مفاعیل» و «فَعَل» وجود دارد؟

- (۱) روی از جمال دوست به صحرا مکن که روی
 - (۲) تا مست نباشی نبری بار غم یار
 - (۳) نالییدن بی حساب سعدی
 - (۴) دانی چرا نخفتم تو پادشاه حسنی
- در روی هم نشین وفاجوی خوش تر است
آری شتر مست کشد بار گران را
گویند خلاف رأی داناست
خفتن حرام باشد بر چشم پاسبان

۴۵- با توجه به بیت زیر کدام گزینه نادرست است؟

- کنار نام تو لنگر گرفت کشتی عشق
- (۱) بیت «قدری بیا که حوصله ما به سر رسید/ آرام کن به بودنت این جان خسته را» قرابت دارد.
 - (۲) بیت شامل آرایه های «متناقض نما، تشبیه، ایهام تناسب و مراعات نظیر» است.
 - (۳) بیت ناهمسان است و قابلیت دو نوع هجاندی را ندارد.
 - (۴) در این بیت یک بار حذف همزه و دوبار ابدال به کار رفته است.
- بیا که یاد تو آرامشی است طوفانی

۴۶- مفهوم بیت زیر در کدام گزینه آمده است؟

در محیط طوفان‌زا ماهرانه در جنگ است

- (۱) با عصایی لشکر فرعون را موسی شکست
- (۲) اثر ظلم محال است به ظالم نرسد
- (۳) لشکر شب در جدال روز پی‌درپی بسیج
- (۴) به ظالم دفع ظالم می‌کند دوران که گر چوبی

۴۷- مفهوم شعر زیر با کدام گزینه قرابت دارد؟

«من نمازم را وقتی می‌خوانم / که اذانش را باد / گفته باشد سر گلدسته سرو / من نمازم را / پی تکبیرة الاحرام علف می‌خوانم / پی قد قامت موج»

- (۱) نقش نامت کرده دل محراب تسبیح وجود
- (۲) گر فراموش شد آن تسبیح جان
- (۳) اگر مرغ زبان تسبیح‌خوان است
- (۴) پیش نماز بگذرد سرو روان و گویدم

۴۸- مفهوم بیت زیر با کدام گزینه تناسب معنایی بیشتری دارد؟

داغ است دل لاله و نیلی است بر سرو

- (۱) آن دل نامهربان سوخت به مرگ «حزین»
- (۲) قامت سروی چو بینم بر کنار جویبار
- (۳) از نغمه غم بس مکن ای مرغ سحرخیز
- (۴) ابر می‌بارد از آن بر سر گلزار امروز

۴۹- مفهوم جمله زیر با کدام گزینه قرابت ندارد؟

«این تنگ‌عیشی برای او نوعی ریاضت نفسانی بود، ناشی از خست و خشک‌دستی نبود. از زندگی فقط به‌قدر ضرورت تمتع می‌برد.»

- (۱) از قناعت می‌رود بیرون ز سر سودای حرص
- (۲) ریزه‌چینان قناعت را تلاش رزق نیست
- (۳) بیابان قناعت وسعتی دارد که هر موری
- (۴) کرده‌ام صائب قناعت از خیالش با وصال

۵۰- مفاهیم «تسلیم- ناپایداری- فدا شدن در راه عشق- درک از روی تجربه» به ترتیب از کدام ابیات دریافت می‌شود؟

- (الف) عشرت فصل بهاران خنده‌واری بیش نیست
- (ب) توانی دست در آغوش کردن تنگ با دریا
- (ج) قطره‌ای از باده عشق است صد دریای زهر
- (د) گر دوست جان و سر طلبد ایستاده‌ایم

(۱) «ب»- «الف»- «د»- «ج» (۲) «ب»- «د»- «ج»- «الف» (۳) «د»- «الف»- «ج»- «ب» (۴) «د»- «ج»- «الف»- «ب»



وقت پیشنهادی: ۱۳ دقیقه

علوم اجتماعی

جامعه‌شناسی ۳: کل کتاب (صفحه ۱ تا ۱۱۵)

۵۱- کدام گزینه توضیحات درستی درباره دانش علمی ارائه می‌کند؟

- (۱) کسی که دانش علمی دارد، قدرت پیدا می‌کند که از حقایق موجود در دانش تخصصی دفاع کند- دانش علمی آسیب‌ها و اشکالاتی را که به دانش عمومی راه پیدا کرده‌اند، شناسایی می‌کند- تلاش‌های علمی به تدریج بر ذخیره دانش عمومی جهان اجتماعی می‌افزاید و دانش علمی را غنی‌تر می‌کند.
- (۲) دانش علمی با تلاش برای حل مسائل و مشکلات زندگی، شکل می‌گیرد و پیشرفت می‌کند- گستره دانش علمی در جهان اجتماعی و ذخیره دانشی آن از دانش عمومی بیشتر است- کسی که دانش علمی دارد، قدرت پیدا می‌کند که از حقایق موجود در دانش عمومی دفاع کند.
- (۳) دانش علمی آسیب‌ها و اشکالاتی را که به دانش عمومی راه پیدا کرده‌اند، شناسایی می‌کند- کسی که دانش علمی دارد، به درک عمیقی از دانش عمومی جهان اجتماعی خود می‌رسد- ذخیره دانشی، بخش دیگری نیز دارد که با تأمل و اندیشه در دانش عمومی به دست می‌آید که به این دانش عمیق‌تر و دقیق‌تر، دانش علمی می‌گویند.
- (۴) تلاش‌های علمی به تدریج بر ذخیره دانش عمومی جهان اجتماعی می‌افزاید و دانش علمی را غنی‌تر می‌کند- دانش علمی با تلاش برای حل مسائل و مشکلات زندگی، شکل می‌گیرد و پیشرفت می‌کند- گستره دانش علمی در جهان اجتماعی و ذخیره دانشی آن از دانش عمومی بیشتر است.

۵۲- به ترتیب، پیامد هریک از عبارات زیر در کدام گزینه آمده است؟

■ شناخت پدیده‌های اجتماعی توسط علوم اجتماعی

■ کشف نظم و قواعد جهان اجتماعی

■ مقایسه علوم طبیعی و علوم اجتماعی

■ داوری درباره پدیده‌های اجتماعی و انتقاد از آن‌ها توسط علوم اجتماعی

- (۱) پیش‌بینی آثار و پیامدهای پدیده‌های اجتماعی - پیش‌بینی کنش‌ها و پیامدهای آن‌ها برای پیشگیری - نشان دادن شیوه صحیح استفاده از علوم طبیعی و دانش‌های ابزاری - انتقاد از کنش‌های ناپسند و ظالمانه انسان‌ها
- (۲) شناخت و فهم معانی کنش‌های آدمیان - پیش‌بینی کنش‌ها و پیامدهای آن‌ها برای پیشگیری - نشان دادن شیوه صحیح استفاده از علوم طبیعی و دانش‌های ابزاری - فراهم کردن فرصت موضع‌گیری اجتماعی مناسب و صحیح
- (۳) پیش‌بینی آثار و پیامدهای پدیده‌های اجتماعی - توضیح تأثیر اجتماعات بر زندگی انسان - پی بردن به برخی فواید علوم اجتماعی - فراهم کردن فرصت موضع‌گیری اجتماعی مناسب و صحیح
- (۴) شناخت و فهم معانی کنش‌های آدمیان - توضیح تأثیر اجتماعات بر زندگی انسان - پی بردن به برخی فواید علوم اجتماعی - انتقاد از کنش‌های ناپسند و ظالمانه انسان‌ها

۵۳- کدام گزینه روند ذخیره شدن موقعیت‌های اجتماعی در دانش عمومی به صورت نوعی دانش عملی و ابزاری را به درستی ذکر می‌کند؟

- (۱) مواجهه افراد با هر موقعیت اجتماعی براساس نیازهای عملی خود - کاستن از پیچیدگی و عمق آن موقعیت - ساخت آگاهی و دانش ساده و راحت‌تر از آن موقعیت - عمل کردن براساس آن دانش - تبدیل شدن به عادت با تکرار عمل
- (۲) ساخت دانش ساده و راحت‌تر از هر موقعیت اجتماعی توسط افراد - کاستن از پیچیدگی و عمق آن موقعیت - عمل کردن براساس آن دانش - تبدیل شدن به عادت با تکرار عمل
- (۳) کاستن از پیچیدگی و عمق آن موقعیت - ساخت دانش ساده و راحت‌تر از هر موقعیت اجتماعی توسط افراد - کاستن از پیچیدگی و عمق آن موقعیت - عمل کردن براساس آن دانش - تبدیل شدن به عادت با تکرار عمل
- (۴) مواجهه افراد با هر موقعیت اجتماعی به عنوان امر و کاری آشنا و مأنوس - کاستن از پیچیدگی و عمق آن موقعیت - ساخت آگاهی و دانش ساده و راحت‌تر از آن موقعیت - عمل کردن براساس آن دانش - تبدیل شدن به عادت با تکرار عمل

۵۴- به ترتیب، نتیجه هریک از موارد زیر چیست؟

■ اگرچه حس و تجربه از ابزارهای مهم شناخت علمی هستند، اما روش تجربی توان فهم معانی کنش انسان‌ها را ندارد.

■ تأکید افراطی بر نظم اجتماعی

■ تلاش برای جلوگیری از حذف اراده و خلاقیت، ارزش و اخلاق، آگاهی و معنا از زندگی اجتماعی

- (۱) آگاهانه عمل کردن انسان‌ها برخلاف پدیده‌های طبیعی - افراد بدون آنکه بدانند این نظم برای تحقق چه آرمان‌ها و ارزش‌هایی است، صرفاً آن را رعایت می‌کنند - شکل‌گیری همراهی همدلانه به معنای نگاه کردن به مسائل افراد از منظر خودشان و تلاش برای فهم آن‌ها
- (۲) کنش انسان را نمی‌توان فقط با روش تجربی تحلیل کرد - انسان‌ها با انکار ارزش‌های عاطفی، اخلاقی، مذهبی و ... دچار اخلاق‌گریزی می‌شوند - شکل‌گیری همراهی همدلانه به معنای نگاه کردن به مسائل افراد از منظر خودشان و تلاش برای فهم آن‌ها
- (۳) کنش انسان را نمی‌توان فقط با روش تجربی تحلیل کرد - افراد بدون آنکه بدانند این نظم برای تحقق چه آرمان‌ها و ارزش‌هایی است، صرفاً آن را رعایت می‌کنند - مورد توجه قرار گرفتن کنش اجتماعی توسط برخی جامعه‌شناسان
- (۴) آگاهانه عمل کردن انسان‌ها برخلاف پدیده‌های طبیعی - انسان‌ها با انکار ارزش‌های عاطفی، اخلاقی، مذهبی و ... دچار اخلاق‌گریزی می‌شوند - مورد توجه قرار گرفتن کنش اجتماعی توسط برخی جامعه‌شناسان

۵۵- به ترتیب، هریک از عبارات زیر به چه مفهومی اشاره دارد؟

■ مراجعه به زمینه فرهنگی‌ای که کنشگر در آن عمل می‌کند.

■ نگاه از درون به پدیده‌ها برای یافتن معنای آن‌ها

■ معنابخشی و انسجام‌بخشی به زندگی

■ راهیابی به ذهن کنشگر

- (۱) فهم دلالت‌های کنش - همراهی و تأیید کنشگران از نگاه خودشان - هدف جامعه‌شناسی تفسیری - معنای ذهنی
- (۲) فهم معنای اجتماعی - روش جامعه‌شناسی تفسیری - تفاوت نگاه در روش انتقادی با روش تفسیری - پی بردن به هدف کنش
- (۳) فهم معنای اجتماعی - همراهی و تأیید کنشگران از نگاه خودشان - تفاوت نگاه در روش تفهیمی با روش تفسیری - معنای ذهنی
- (۴) فهم دلالت‌های کنش - تفسیر - هدف جامعه‌شناسی تفسیری - پی بردن به هدف کنش

۵۶- به ترتیب، علت هریک از پیامدهای زیر را مشخص کنید.

- نتیجه‌گیری‌های غلط و اشتباه در شناخت پدیده‌های اجتماعی
- واداشته شدن دانشمندان مختلف برای چاره‌اندیشی در مورد خودکشی
- فراهم شدن زمینه رونق و غلبه «تفسیر» و «رویکرد تفسیری»
- پیدایش معانی گوناگون در جهان اجتماعی

(۱) بررسی و مطالعه پدیده‌های انسانی و اجتماعی، بدون توجه به عمق آن‌ها- رواج بی‌سابقه مسئله خودکشی پس از انقلاب صنعتی- تردید درباره نتایج این باور که مرز علم و غیرعلم را تجربه و تبیین تجربی تعیین می‌کند- فعال و خلاق بودن کنشگران فردی و جمعی، هم در معانی ذهنی و هم در معانی فرهنگی

(۲) بررسی و مطالعه پدیده‌های انسانی و اجتماعی، بدون توجه به عمق آن‌ها- اهمیت این مسئله در ارتباط با هویت فرهنگی جوامع- کنار گذاشته شدن روش تجربی در فهم معانی کنش‌های انسانی- شکل‌گیری خرده‌فرهنگ‌ها و گروه‌های مختلف در درون جهان اجتماعی

(۳) نادیده گرفتن ویژگی‌های کنش- رواج بی‌سابقه مسئله خودکشی پس از انقلاب صنعتی- تردید درباره نتایج این باور که مرز علم و غیرعلم را تجربه و تبیین تجربی تعیین می‌کند- شکل‌گیری خرده‌فرهنگ‌ها و گروه‌های مختلف در درون جهان اجتماعی

(۴) نادیده گرفتن ویژگی‌های کنش- اهمیت این مسئله در ارتباط با هویت فرهنگی جوامع- کنار گذاشته شدن روش تجربی در فهم معانی کنش‌های انسانی- فعال و خلاق بودن کنشگران فردی و جمعی، هم در معانی ذهنی و هم در معانی فرهنگی

۵۷- به ترتیب، مشخص کنید هریک از عبارات زیر به کدام رویکرد در جامعه‌شناسی اشاره دارد؟

- زندگی انسان‌ها به‌ویژه در عرصه سیاسی، عرصه انتخاب ارزش‌هاست.
- یافتن راهی برای داوری علمی درباره ارزش‌های اجتماعی به‌ویژه در عرصه قدرت را ضروری می‌دانند.
- هیچ راهکاری برای بهتر ساختن وضعیت موجود ندارد.
- با ارزش‌زدایی و معنازدایی از قدرت، آن را به‌عنوان یک پدیده خنثی و فاقد معنا مطالعه می‌کند.
- صرفاً به توصیف ارزش‌ها و نظام‌های سیاسی بسنده می‌کند و ملاک و معیاری برای ارزیابی علمی آن‌ها ارائه نمی‌دهد.

(۱) تفسیری- تفسیری- تفسیری- تبیینی- تبیینی

(۲) تفسیری- تفسیری- تبیینی- تفسیری- تبیینی

(۳) انتقادی- انتقادی- تبیینی- تفسیری- تفسیری

(۴) انتقادی- انتقادی- تفسیری- تبیینی- تفسیری

۵۸- موارد انتقاد رویکرد سوم به دو رویکرد اول و دوم به نابرابری اجتماعی در کدام گزینه به‌درستی آمده است؟

(۱) رویکرد اول: از بین بردن امکان رقابت میان افراد- از بین بردن آزادی‌های افراد

رویکرد دوم: رهاسازی مطلق- دخالت همه‌جانبه دولت- بی‌توجهی به عدالت اجتماعی

(۲) رویکرد اول: رهاسازی مطلق- سپردن اجرای عدالت به‌دست نامرئی بازار

رویکرد دوم: کنترل مطلق- دخالت همه‌جانبه دولت- از بین بردن آزادی‌های افراد

(۳) رویکرد اول: رهاسازی مطلق- دخالت همه‌جانبه دولت

رویکرد دوم: کنترل مطلق- سپردن اجرای عدالت به‌دست نامرئی بازار- از بین بردن امکان رقابت میان افراد

(۴) رویکرد اول: سپردن اجرای عدالت به‌دست نامرئی بازار- بی‌توجهی به عدالت اجتماعی

رویکرد دوم: رهاسازی مطلق- از بین بردن امکان رقابت میان افراد

۵۹- مهم‌ترین هدف جامعه‌شناسی انتقادی چیست؟ و نیاز جامعه‌شناسان انتقادی به معیارهای علمی در چه حوزه‌هایی است؟

(۱) تأکید بر ضرورت انتقاد علمی از ساختارهای سرکوبگر تا از سلطه چنین ساختارهایی بر انسان‌ها پیشگیری کنند- دارای سلطه در روابط و مناسبات میان افراد، گروه‌ها و فرهنگ‌ها

(۲) نقد وضعیت موجود جهان اجتماعی و تجویز راه‌حلی برای رسیدن به یک وضعیت بهتر- ترسیم تصویری از وضعیت مطلوب، ارزیابی وضعیت موجود و پیشنهاد راه عبور از وضعیت موجود به‌سوی وضعیت مطلوب

(۳) نقد وضعیت موجود جهان اجتماعی و تجویز راه‌حلی برای رسیدن به یک وضعیت بهتر- کشف حقایق و فضایل برای نقد کنش‌ها و روابط میان انسان‌ها و جوامع و دفاع از اراده افراد، گروه‌ها و فرهنگ‌ها

(۴) تأکید بر ضرورت انتقاد علمی از ساختارهای سرکوبگر تا از سلطه چنین ساختارهایی بر انسان‌ها پیشگیری کنند- کشف حقایق و فضایل برای نقد کنش‌ها و روابط میان انسان‌ها و جوامع و دفاع از اراده افراد، گروه‌ها و فرهنگ‌ها



۶۰- به ترتیب، به سؤالات زیر پاسخ دهید.

■ منظور از تنازع هویت‌ها چیست؟

■ کدام اتفاق با ظهور جهان متجدد شکل گرفت؟

■ تأکید بر عواملی مانند تاریخ و جغرافیا در هویت چه نتیجه‌ای در پی داشت؟

- (۱) وحدت و کثرت هویت‌ها- دولت‌هایی که دیگر خود را با هویت دینی مسیحی نمی‌شناختند بلکه هویت خود را با توجه به تاریخ، جغرافیا، قومیت یا نژادشان تعریف می‌کردند- به شکل‌گیری دولت، ملت‌ها منجر شد که ناسیونالیسم را به وجود آورد و هویت نیز از این زمان به بعد از منظر آن‌ها تعریف شد.
- (۲) وحدت یا کثرت هویت‌ها- دولت‌هایی که دیگر خود را با هویت دینی مسیحی نمی‌شناختند بلکه هویت خود را با توجه به تاریخ، جغرافیا، قومیت یا نژادشان تعریف می‌کردند- به پیدایش نوع جدیدی از هویت منجر شد که ملی‌گرایی و وطن‌دوستی مشخصه اصلی آن بود.
- (۳) وحدت یا کثرت هویت‌ها- شکل‌گیری تنوع قومی، نژادی، زبانی و مذهبی در تعیین هویت ملی و ظهور مدل تکثرگرا برای چگونگی توزیع مزایا در این‌گونه تنوع‌ها- به شکل‌گیری ناسیونالیسم منجر شد که دولت، ملت‌ها را به وجود آورد و هویت نیز از این زمان به بعد از منظر آن‌ها تعریف شد.
- (۴) وحدت و کثرت هویت‌ها- شکل‌گیری تنوع قومی، نژادی، زبانی و مذهبی در تعیین هویت ملی و ظهور مدل همانندسازی برای چگونگی توزیع مزایا در این‌گونه تنوع‌ها- به پیدایش نوع جدیدی از هویت منجر شد که ملی‌گرایی و وطن‌دوستی مشخصه اصلی آن بود.

۶۱- کدام گزینه عبارات درستی در ارتباط با بُعد سیاسی، اجتماعی و فرهنگی مدل تکثرگرا آورده است؟

- (۱) آزادی‌های اجتماعی اقوام و گروه‌های مختلف- رفع تبعیض‌های قومی و گروهی- تأکید بر تمایزات زبانی، قومی و مذهبی
- (۲) فرصت سهیم شدن گروه‌های مختلف در قدرت سیاسی- رفع تبعیض‌های قومی و گروهی- گسترش برابری
- (۳) ارائه راهکارهای مسالمت‌آمیز برای حل منازعات گروهی و قومی- تأکید بر تمایزات زبانی، قومی و مذهبی- گسترش برابری
- (۴) فرصت سهیم شدن گروه‌های مختلف در قدرت سیاسی- ارائه راهکارهای مسالمت‌آمیز برای حل منازعات گروهی و قومی- تأکید بر تمایزات زبانی، قومی و مذهبی

۶۲- به ترتیب، کدام گزینه جدول زیر را کامل می‌کند؟

نویسنده	نام کتاب	روش نویسنده
ابوعلی مسکویه	الف)	ب)
ج)	تحقیق ماللهند	د)
ابن‌خلدون	العبر	ه)

(۱) تجارب‌الامم- تبیینی- ابوریحان بیرونی- تجربی و تفهیمی- حسی و تجربی

(۲) تجارب‌الامم- تفسیری- ابوریحان بیرونی- عقلی- حسی و تجربی

(۳) سنت‌های تاریخی قرآن- تبیینی- فارابی- تجربی و تفهیمی- عقلی

(۴) سنت‌های تاریخی قرآن- تفسیری- فارابی- عقلی- عقلی

۶۳- کدام گزینه به تمامی ویژگی‌های علم مدنی فارابی اشاره دارد؟

- (۱) به توصیف واقعیت‌های اجتماعی و بررسی تغییرات و تحولات آن‌ها می‌پردازد- دربارهٔ هنجارها، ارزش‌ها و آرمان‌های جوامع مختلف داوری علمی می‌کند- دربارهٔ نحوه رفتار و سبک زندگی کنشگران سخن می‌گوید- بایدها و نبایدهایی برای زندگی اجتماعی تجویز می‌کند.
- (۲) به توصیف و فهم کنش‌ها و ساختارهای جوامع مختلف می‌پردازد- به تبیین؛ یعنی علت‌یابی واقعیت‌های اجتماعی و بررسی تغییرات و تحولات آن‌ها می‌پردازد- رویکرد انتقادی به جامعه خود و دیگر جوامع دارد- دربارهٔ هنجارها، نحوه رفتار و سبک زندگی کنشگران سخن می‌گوید.
- (۳) بایدها و نبایدهایی برای زندگی اجتماعی تجویز می‌کند- هنجارها، ارزش‌ها و آرمان‌های جوامع مختلف را توصیف علمی می‌کند- رویکرد انتقادی به جامعه خود و دیگر جوامع دارد- به داوری کنش‌ها و ساختارهای جوامع مختلف می‌پردازد.
- (۴) دربارهٔ هنجارها، نحوه رفتار و سبک زندگی کنشگران سخن می‌گوید- به داوری کنش‌ها و ساختارهای جوامع مختلف می‌پردازد- از جامعه آرمانی سخن می‌گوید- دربارهٔ هنجارها، ارزش‌ها و آرمان‌های جوامع مختلف انتقاد علمی می‌کند.

۶۴- اعتباریات در نگاه علامه طباطبایی به چه معناست و چه ویژگی‌هایی دارند و ایشان با طرح این مسئله چه عمقی به علوم اجتماعی داده است؟

- (۱) پدیده‌هایی که با قرارداد و اعتبار عقل عملی ایجاد می‌شوند- هم دارای سطوح توصیفی و تبیینی و هم دارای سطوح تجویزی و انتقادی هستند- مسئله تجویز و انتقاد را به لایه‌های عمیق فرهنگ تسری داده است.
- (۲) پدیده‌هایی که با قرارداد و اعتبار عقل عملی ایجاد می‌شوند- به خواست و ارادهٔ انسان به‌وجود می‌آیند و دارای آثار و پیامدهای غیرارادی هستند- تعریف دقیق‌تری از موضوع علوم اجتماعی ارائه کرده است.
- (۳) پدیده‌هایی که با قرارداد و اعتبار عقل نظری ایجاد می‌شوند- هم دارای سطوح توصیفی و تبیینی و هم دارای سطوح تجویزی و انتقادی هستند- تعریف دقیق‌تری از موضوع علوم اجتماعی ارائه کرده است.
- (۴) پدیده‌هایی که با قرارداد و اعتبار عقل نظری ایجاد می‌شوند- به خواست و ارادهٔ انسان به‌وجود می‌آیند و دارای آثار و پیامدهای غیرارادی هستند- مسئله تجویز و انتقاد را به لایه‌های عمیق فرهنگ تسری داده است.

۶۵- به ترتیب، کدام گزینه پاسخ پرسش‌های زیر را به‌درستی بیان می‌کند؟

- جامعه‌شناسی تبیینی از کدام عقل برای پیش‌بینی و کنترل پدیده‌های اجتماعی استفاده می‌کند؟
- مهم‌ترین منبع قدرت در جوامع امروزی کدام است؟
- خشت بنای جامعه چیست؟
- کدام عبارت از ویژگی‌های سیاست در گذشته است؟

- (۱) عقل انتقادی - شخصیت - ساختار اجتماعی - قدرت، ابزاری برای تحقق اهداف و فضیلت‌های اخلاقی قلمداد می‌شده است.
- (۲) عقل ابزاری - سازمان - کنش اجتماعی - قدرت مسئله اول و اصلی سیاست نبوده است.
- (۳) عقل تفسیری - سازمان - کنش اجتماعی - قدرت مستقلاً دارای اهمیت بوده است.
- (۴) عقل ابزاری - مالکیت - ساختار اجتماعی - سیاست بیشتر با آرمان پیروزی، موفقیت و تسلط ارزیابی می‌شد.



وقت پیشنهادی: ۱۲ دقیقه

روان‌شناسی

روان‌شناسی: کل کتاب (صفحه ۸ تا ۲۰۶)

۶۶- می‌گویند اینشتین در خواب خود را سوار بر سوره‌ای دید که از شب یک کوه به سرعت پایین می‌آید. سرعت او آن قدر افزایش یافت که به سرعت نور نزدیک شد تا جایی که رنگ ستاره‌ها را جابه‌جا دید. اینشتین از خواب بیدار شد و درباره موضوع نسبیت شروع به تعقل و پژوهش کرد. نظریه نسبیت اینشتین با روش کدام‌یک از منابع کسب آگاهی شکل گرفته است؟

- (۱) عقل
- (۲) تجربه
- (۳) شهود
- (۴) استناد

۶۷- عبارات زیر به ترتیب با کدام‌یک از اهداف علم روان‌شناسی مطابقت دارند؟

- پرخاشگری به عمل آگاهانه به منظور آسیب رساندن به دیگران و یا اشیاء، گفته می‌شود.
- پرخاشگری با دیدن فیلم‌های پرخاشگرانه یا رفتارهای پرخاشگرانه آموخته می‌شود.
- برای داشتن جامعه‌ای عاری از خشونت، باید الگوهای پرخاشگر را از بازی‌های رایانه‌ای حذف کنیم.
- کودکی که در محیط پیرامون خود شاهد پرخاشگری است، در موقعیت‌های مشابه رفتارهای پرخاشگرانه از خود نشان می‌دهد.

- (۱) تبیین - توصیف - پیش‌بینی - کنترل
- (۲) تبیین - تبیین - کنترل - پیش‌بینی
- (۳) توصیف - تبیین - کنترل - پیش‌بینی
- (۴) توصیف - توصیف - پیش‌بینی - کنترل

۶۸- کدام ویژگی از توانایی‌های شناختی دوره کودکی است؟

- (۱) بهره‌گیری از احتمال‌های مختلف در پیش‌بینی یک موقعیت
- (۲) استدلال بر مبنای واقعیت‌های ملموس و بیرونی
- (۳) تلاش برای بهبود فرایند به‌خاطر سپردن اطلاعات
- (۴) اشراف داشتن بر استدلال‌ها، قضاوت‌ها و تصمیم‌ها

۶۹- «آیدین مانند مادرش کم‌حرف و گوشه‌گیر و همچون پدرش قدلند و قوی است.» کدام‌یک از جملات زیر را می‌توان در مورد آیدین قاطعانه مطرح کرد؟

- (۱) کم‌حرفی آیدین ناشی از عوامل محیطی و بلندقدی او ناشی از عوامل وراثتی است.
- (۲) کم‌حرفی آیدین ناشی از عوامل وراثتی و بلندقدی او ناشی از عوامل محیطی است.
- (۳) کم‌حرفی و بلندقدی آیدین هر دو ناشی از عوامل وراثتی است.
- (۴) کم‌حرفی و بلندقدی آیدین ناشی از تعامل عوامل وراثتی و محیطی است.

۷۰- عبارات زیر به ترتیب نشان‌دهنده کدام‌یک از موقعیت‌های ردیابی علامت است؟

- هدی با دیدن سراب، نوید نزدیک شدن به آب را می‌دهد.
 - سینا عابر پیاده را نمی‌بیند و با او تصادف می‌کند.
 - صالح در هوای صاف صدایی از رعدوبرق نمی‌شنود.
 - مبین با وجود احساس لرزش ساختمان، به پناهگاه نمی‌رود.
- (۱) اصابت - از دست دادن محرک هدف - رد درست - هشدار کاذب
 - (۲) هشدار کاذب - رد نادرست - از دست دادن محرک هدف - از دست دادن محرک هدف
 - (۳) هشدار کاذب - از دست دادن محرک هدف - رد درست - از دست دادن محرک هدف
 - (۴) اصابت - رد نادرست - از دست دادن محرک هدف - هشدار کاذب

۷۱- جای خالی همه گزینہ‌ها با عبارت «توجه متمرکز» و مترادف‌های آن پر می‌شود، به جز

- (۱) برای ایجاد باید از انجام فعالیت در ساعات طولانی پرهیز کرد.
- (۲) برآورد دقیق حداکثر زمان مفید برای به دشواری تکلیف بستگی دارد.
- (۳) استفاده از حواس مختلف برای انجام دادن یک تکلیف کارآیی را بهبود می‌بخشد.
- (۴) داشتن مهارت موردنیاز برای انجام تکالیف هم‌زمان اثر منفی را کاهش می‌دهد.

۷۲- اثربخشی کدام راهکار از نظر مقابله با «عوامل ایجاد فراموشی» با بقیه متفاوت است؟

- (۱) یادگیری با استراحت
- (۲) مطالعه چندحسی
- (۳) یادگیری عمیق
- (۴) مرور کارآمد

۷۳- درستی یا نادرستی عبارات زیر درباره حافظه کدام است؟

- حجم ردهای حسی زیاد، اما مدت ذخیره‌سازی آن‌ها کوتاه است.
- حجم اطلاعات موجود در حافظه کوتاه‌مدت زیاد، اما زمان بازیابی آن‌ها کم است.
- حجم اطلاعات ذخیره شده و مدت‌زمان نگهداری اطلاعات در حافظه بلندمدت محدودیتی ندارد.
- ظرفیت ذخیره‌سازی و زمان بازیابی اطلاعات در حافظه کاری برخلاف حافظه کوتاه‌مدت، قابل افزایش است.

- (۱) نادرست - نادرست - درست - درست
- (۲) درست - نادرست - درست - درست
- (۳) درست - درست - نادرست - نادرست
- (۴) نادرست - درست - نادرست - نادرست

۷۴- آقای صادقی در یک محله مغازه‌ای خریداری کرده و می‌خواهد چیزی در آن عرضه کند که فروش بیشتری داشته باشد. او برای حل این مسئله در محله موردنظر شروع به تحقیق کرد تا ببیند چه چیزهایی بیشتر موردنیاز اهالی است و متوجه وجود یک دانشگاه در آنجا شد و نتیجه گرفت که اگر خدمات فنی (فتوکپی و پرینت) ارائه دهد می‌تواند درآمد خوبی کسب کند. بنابراین به اداره اصناف رفت و با دریافت مجوز، شروع به کار کرد. بعد از چند ماه درآمد خود را با درآمد مغازه‌های مجاور مقایسه کرد و به این نتیجه رسید که به‌اندازه کافی سودآوری نداشته است. بنابراین تصمیم گرفت موقتاً خدمات خود را زیر قیمت ارائه دهد تا جذب مشتری کند و فروش خود را افزایش دهد. کدام گزینه درباره مراحل حل مسئله آقای صادقی درست بیان شده است؟

- (۱) بررسی نیازمندی‌های اهالی و دایر کردن مغازه خدمات فنی؛ به‌عنوان مرحله اول
- (۲) مقایسه درآمد و میزان سودآوری خود با سایر مغازه‌ها؛ به‌عنوان مرحله چهارم
- (۳) کاهش قیمت خدمات ارائه شده به‌منظور جذب مشتری؛ به‌عنوان مرحله چهارم
- (۴) ابراز نارضایتی از تصمیم اجرا شده؛ به‌عنوان مرحله هفتم

۷۵- نازنین به یکی از همکارانش به‌شدت علاقه‌مند شده است در حالی که خانواده‌اش با ازدواج آن‌ها مخالفند و خصوصیات اخلاقی و فرهنگی این فرد را مناسب دخترشان نمی‌دانند. ولی نازنین تمام رفتارهای نامناسب فرد مورد علاقه‌اش را توجیه می‌کند و معتقد است که بین آن‌ها تناسب فرهنگی وجود دارد. نازنین دچار کدام مانع تصمیم‌گیری شده و در کدام مرحله تصمیم‌گیری دچار خطا شده است؟

- (۱) اعتماد افراطی - مرحله چهارم
- (۲) سوگیری تأیید - مرحله سوم
- (۳) اعتماد افراطی - مرحله پنجم
- (۴) سوگیری تأیید - مرحله دوم

۷۶- درستی یا نادرستی عبارات زیر درباره «تصمیم‌گیری و حل مسئله» کدام است؟

- در تصمیم‌گیری فرد باید بین انتخاب‌های مختلف بهترین را برگزیند.
- در تصمیم‌گیری با اولویت‌ها سروکار داریم، در حالی که در حل مسئله با انتخاب‌ها مواجه هستیم.
- در تصمیم‌گیری افراد باید راه‌حل‌های موضوع موردنظر را خودشان بازآفرینی کنند.
- در تصمیم‌گیری هر اولویتی فرد تصمیم‌گیرنده را به مقصد می‌رساند، ولی ممکن است اولویت مطلوب نباشد.

- (۱) درست - نادرست - نادرست - درست
- (۲) درست - درست - نادرست - نادرست
- (۳) نادرست - درست - درست - درست
- (۴) نادرست - نادرست - درست - نادرست

۷۷- کدام عبارت عنصر شناختی نگرش یک فرد را نسبت به سیگار کشیدن نشان می‌دهد؟

- (۱) زمانی که در جمع دوستانم هستم، بیشتر تمایل به سیگار کشیدن دارم.
- (۲) احساس آرامش ناشی از سیگار کشیدن برایم لذت‌بخش است.
- (۳) باور دارم که سیگار کشیدن مطالعه را آسان می‌کند.
- (۴) از بوی بد سیگار متنفرم.

۷۸- امیر و پارسا هر روز با هم برای مطالعه به کتابخانه می‌روند و با جدیت درس می‌خوانند. امیر می‌خواهد در المپیاد کشوری شرکت کند و مدال طلا کسب کند و پارسا برای کسب رتبهٔ برتر در کنکور و رفتن به رشتهٔ روانشناسی در دانشگاه تلاش می‌کند. کدام عبارت دربارهٔ امیر و پارسا درست است؟

- (۱) جهت انگیزه در امیر و پارسا با هم متفاوت و شدت انگیزه‌شان تقریباً مشابه است.
- (۲) شدت انگیزه در امیر و پارسا متفاوت و جهت انگیزه‌شان مشابه است.
- (۳) انگیزهٔ امیر درونی و انگیزهٔ پارسا بیرونی است، ولی جهت و شدت انگیزهٔ آن‌ها مشابه است.
- (۴) هر چند جهت و شدت انگیزهٔ امیر و پارسا متفاوت است، ولی انگیزهٔ هر دو درونی است.

۷۹- ضرب‌المثل «عقل سالم در بدن سالم» با کدام عبارت هم‌خوانی دارد؟

- (۱) برخی از مسائل روانی در ایجاد انواع بیماری‌های جسمانی مؤثر است.
 - (۲) بیماری یا سلامت دو جنبهٔ جداگانه از هم نیستند، بلکه بر روی یک پیوستار قرار دارند.
 - (۳) فردی که مبتلا به بیماری‌های جسمانی باشد، مشکلات روانی نیز در او بروز می‌کند.
 - (۴) بیماری یا سلامت جسمانی پیامد متغیرهای روان‌شناختی هستند.
- ۸۰- با توجه به مطالب بیان شده در کتاب، کدام عبارت دربارهٔ مقابله‌های ناسازگارانه در برابر فشار روانی درست است؟

- (۱) انجام دادن رفتارهای تکانشی نسبت به منفعل بودن، پیامدهای خطرناک کمتری دارد.
- (۲) استفاده از مواد شیمیایی برخلاف انجام دادن رفتارهای تکانشی موجب آسیب رساندن به دیگران می‌شود.
- (۳) استفاده از داروهای شیمیایی نسبت به در انتظار معجزه بودن، سازگارانه‌تر است.
- (۴) در انتظار معجزه بودن نسبت به منفعل بودن کمتر فرد را دچار احساسات منفی می‌کند.

اسامی هیأت علمی آزمون‌های ویژه داوطلبان کنکور ۱۴۰۴ گروه علوم انسانی

مدیرگروه	عنوان درس	مسئول درس	طراحان	دستیار مسئول درس
علی اکبر آخوندی	ریاضی	حسین افسری	وحید رباعی	حسین اسدزاده مهدی پوررضایی
	علوم و فنون ادبی	محمد رضا پیرو	ابوالفضل قاضی - علی عطری - محمدرضا لمسه‌چی - عماد فیض‌آبادی	حسنا محمدی
	جامعه‌شناسی	الهام رضایی	آزیتا بیدقی - فروغ تیموریان - علیرضا مختاری - محمدزمان کبیر	فاطمه صفری
	روان‌شناسی	سیده‌ضحی سکاکی	سیمین زاهدی - سیده‌ضحی سکاکی - مهدی جاهدی	حسین اصفهانی
	عربی	پویا رضاداد	کاظم غلامی - اسرافیل قربان‌پور - حمید جوهری‌مجد پدرام علیمردادی - پویا رضاداد - عرفان جالیزی	-
	تاریخ	مهسا اصغری	شهرام امامی - بهروز یحیی - نگار مروتی - فاطمه نیتی	ثنا کاشیان
	جغرافیا	الناز گنج‌کار	بهروز یحیی - شهرام امامی - نگار مروتی	الهه ریاحی‌نسب
	فلسفه و منطق	سعید رحیمیان	حمید سودیان طهرانی - احمد خدادحسینی - مهدی لاجوردی علی اکبر آخوندی - سعید رحیمیان	منصور کاظم‌بیگی محمدحسین خدام
	اقتصاد	امیر محمدبیگی	حسین خاکساری - میترا چینی‌ساز - علی محسنی طاهره کریمی - محمدرضا مبارکی - آرش بدری	محمدرضا مبارکی

معاون تولید محتوا: علی الفتی

مدیر واحد آموزش تخصصی: محمدرضا محمدهاشمی

گزینه دو



مؤسسه آموزشی فرهنگی

راهی نو آینده‌ای روشن

۱ کارنامه‌ات را ببین ۲ عملکردت را تحلیل کن ۳ از رفع اشکال هوشمند کمک بگیر ۴ حالا برای آزمون بعدی آماده شو



کارنامه

فردی



پس از هر آزمون دانش‌آموزان به کارنامه خود دسترسی خواهند داشت. کارنامه آزمون‌های گزینه دو شامل اطلاعات مهمی است که به شما کمک می‌کند به سادگی آزمون خود را تحلیل نمایید. با کارنامه‌های گزینه دو و تحلیل آزمون می‌توانید نقاط ضعف خود را شناسایی و برطرف کنید.



رفع اشکال هوشمند

با رفع اشکال هوشمند می‌توانید به سؤالات جدیدی دسترسی داشته باشید که مشابه با سؤالات نادرست و بدون پاسخ شما در آزمون است.

تحلیل آزمون

در تحلیل آزمون به سؤالات درست، نادرست و بدون پاسخ خود همراه با محدوده، موضوع، حیطه یادگیری و پاسخ تشریحی آن دسترسی خواهید داشت.

کارنامه درس به درس

برای هر درس در کارنامه تحلیلی مجزا وجود دارد که موارد مهمی مانند تراز هر درس، سطح علمی و ... در آن بخش قابل مشاهده است.

کارت آزمون

در بخش کارت آزمون اطلاعات مهم و اصلی آزمون (تعداد دروس، سؤالات آزمون، رتبه و تراز شما و ...) در اختیار شما قرار می‌گیرد.



محصولات و خدمات سنجش و ارزشیابی گزینه دو

ویژه داوطلبان کنکور ۱۴۰۴



آزمون آزمایشی



- آزمون های تستی جهت آمادگی در کنکور
- امکان برگزاری به صورت حضوری (با هماهنگی نمایندگی) و آنلاین
- ارائه آبرکارنامه هوشمند با امکان بررسی کامل عملکرد



ارزشیابی تشریحی

- ارزشیابی تشریحی از دروس دارای امتحان نهایی
- برگزاری و تصحیح به روش روبریک نویسی (ارائه بهترین و موثرترین بازخورد)
- سوالات استاندارد و هم سطح با امتحان نهایی

بانک سوال



- دسترسی به بیش از ۱۰۰ هزار سوال تستی و تشریحی
- امکان ساخت تمرین و برگزاری آزمون
- برطرف کردن نقاط ضعف با رفع اشکال هوشمند



آزمونک

- آزمون های آنلاین به صورت تک درس
- امکان مرور و جمع بندی موضوعی و مبحثی
- ارائه کارنامه و گزارش ها در کمتر از ۲۴ ساعت



نمایندگی



داوطلبان کنکور