

آزمون آزمایشی ۲۰ تیر ۱۴۰۴

(جایگزین تاریخ ۳۰ خرداد ۱۴۰۴)

گروه آزمایشی علوم انسانی

ویژه داوطلبان آزمون سراسری ۱۴۰۴

A

دفترچه شماره ۱

مواد امتحانی	تعداد پرسش	از شماره	تا شماره	وقت پیشنهادی
ریاضی	۲۰	۱	۲۰	۳۰ دقیقه
ادبیات اختصاصی	۳۰	۲۱	۵۰	۳۰ دقیقه
علوم اجتماعی	۱۵	۵۱	۶۵	۱۳ دقیقه
روان شناسی	۱۵	۶۶	۸۰	۱۲ دقیقه

مدت پاسخ‌گویی: ۸۵ دقیقه

تعداد کل پرسش‌ها: ۸۰

داوطلب گرامی، جهت استفاده از خدمات خود مانند کارنامه هوشمند بعد از آزمون، بانک سؤال گزینه دو، آزمونک‌ها، رفع اشکال هوشمند، دفترچه پاسخ تشریحی و آرشیو آزمون‌های گزینه دو، با استفاده از نام کاربری و رمز عبور وارد سایت gozine2.ir شوید.
در ثبت نام اینترنتی نام کاربری کد ملی شماست و رمز عبور توسط خودتان تعیین شده است.
در ثبت نام انفرادی و مدرسه‌ای، نام کاربری و رمز عبور خود را از مدرسه یا نمایندگی شهر خود دریافت نمایید.

دانش آموز گرامی، با اسکن تصویر روبه‌رو و یا مراجعه به کانال @gozine2 در تلگرام و ایتا می‌توانید پاسخ تشریحی آزمون را دریافت کنید.



۱- در حل معادله درجه دوم $3x^2 + x - 2 = 0$ به روش مربع کامل، پس از آنکه معادله را به صورت $(x+m)^2 = n$ می نویسیم، حاصل عبارت $\sqrt{n-m}$ کدام است؟

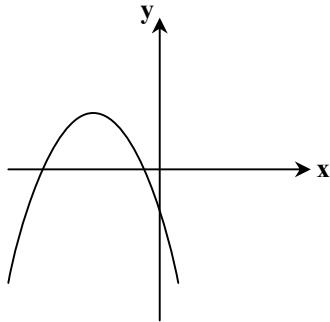
$$\frac{3}{2} \quad (۴)$$

$$\frac{2}{3} \quad (۳)$$

$$\frac{3}{4} \quad (۲)$$

$$\frac{4}{3} \quad (۱)$$

۲- نمودار سهمی مقابل، مربوط به کدام یک از توابع زیر می تواند باشد؟



$$y = -x^2 + 3x - 6 \quad (۱)$$

$$y = -x^2 - 4x - 3 \quad (۲)$$

$$y = 2x^2 + 8x - 4 \quad (۳)$$

$$y = -x^2 - 6x + 3 \quad (۴)$$

۳- اگر ارزش گزاره $(p \vee q) \Rightarrow (r \wedge s)$ نادرست باشد، آنگاه ارزش گزاره $(r \Rightarrow \sim q) \Leftrightarrow (\sim s \Rightarrow p)$ کدام است؟

(۴) همواره نادرست

(۳) همواره درست

(۲) هم ارزش با p

(۱) هم ارزش با $\sim q$

۴- اگر $11x + 13, 55x - 2, x^2$ از چپ به راست، به ترتیب جمله های متوالی دنباله $a_1 = a_2 = 1, a_{n+2} = a_{n+1} + a_n$ باشند، مقدار x کدام است؟

$$8 \quad (۴)$$

$$7 \quad (۳)$$

$$6 \quad (۲)$$

$$5 \quad (۱)$$

۵- اگر $x = 3$ یکی از ریشه های معادله $\frac{x+2}{(x-1)-a} + \frac{2}{a+1} = \frac{x+3}{x-2}$ باشد، مجموع مقادیر قابل قبول برای a کدام است؟

$$-1 \quad (۴)$$

$$1 \quad (۳)$$

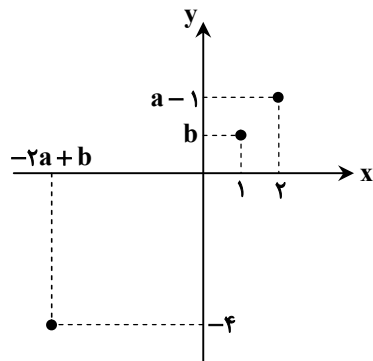
$$-\frac{1}{2} \quad (۲)$$

$$\frac{1}{2} \quad (۱)$$

۶- نمودار تابع f به صورت زیر است. اگر مجموع اعضای برد تابع برابر با $4a - 2$ و حاصل ضرب اعضای دامنه تابع برابر با -10 باشد، مقدار

$$\frac{b}{3} + \frac{4b}{a}$$

کدام است؟



$$2/5 \quad (۱)$$

$$-2/5 \quad (۲)$$

$$3/5 \quad (۳)$$

$$-3/5 \quad (۴)$$

محل انجام محاسبات:

۷- در نمودار جعبه‌ای داده‌های ۱۷، ۱۵، ۱۳، ۱۱، ۱۰، ۸، ۷، ۵، ۴، واریانس داده‌های روی سبیل سمت راست، چند برابر دامنه میان‌چارکی است؟ (اعداد روی لبه جعبه را جزء مقادیر مربوط به سبیل‌ها در نظر بگیرید.)

$$\frac{1}{3} \quad (۴) \quad \frac{2}{3} \quad (۳) \quad \frac{4}{3} \quad (۲) \quad \frac{8}{3} \quad (۱)$$

۸- تابع درآمد و هزینه برای تولید x واحد کالا در یک هلدینگ، به ترتیب $R(x) = ax$ و $C(x) = x^2 - 5x + 12$ است. اگر این شرکت به‌ازای تولید ۷ واحد کالا به حداکثر میزان سوددهی برسد، بیشترین میزان سود این هلدینگ کدام است؟

$$۳۷ \quad (۴) \quad ۳۶ \quad (۳) \quad ۳۵ \quad (۲) \quad ۳۴ \quad (۱)$$

۹- اگر $f = \{(y, 3a+4), (-2, 5a-2), (0, 3b+1), (1, c^2-3)\}$ تابع ثابت باشد، حاصل عبارت $\frac{|c|}{b-2a}$ کدام است؟

$$-\frac{1}{2} \quad (۴) \quad \frac{1}{2} \quad (۳) \quad -2 \quad (۲) \quad 2 \quad (۱)$$

۱۰- اگر $f = \{(1, -3b+2), (3, a-3), (7, -4)\}$ تابعی ثابت و $g = \{(2b+3, 7), (1, 1), (c, b^2)\}$ تابع همبانی و

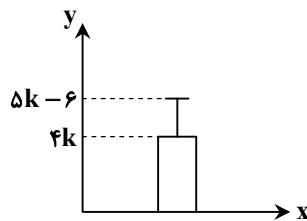
$f-g = \{(1, n-1), (m+2, -1)\}$ مقدار m^2+n^2 کدام است؟

$$۹۷ \quad (۴) \quad ۶۵ \quad (۳) \quad ۴۱ \quad (۲) \quad ۳۴ \quad (۱)$$

۱۱- با حروف کلمه «جمهوری»، چند کلمه ۵ حرفی بدون تکرار حروف می‌توان نوشت که تنها شامل یک حرف نقطه‌دار در ابتدای کلمه باشد؟

$$۳۶ \quad (۴) \quad ۴۸ \quad (۳) \quad ۶۰ \quad (۲) \quad ۷۲ \quad (۱)$$

۱۲- در نمودار زیر، میانگین داده‌ها ۱۲ برابر انحراف معیار است. واریانس داده‌ها کدام است؟



$$3 \quad (۱)$$

$$4 \quad (۲)$$

$$9 \quad (۳)$$

$$16 \quad (۴)$$

۱۳- جمله عمومی دنباله $a_n = 4n + (k-2)$ و رابطه بازگشتی $a_1 = 5$ ، $a_{n+1} = a_n + 2m$ ، هر دو مربوط به یک دنباله حسابی هستند. مقدار km کدام است؟

$$۱۲ \quad (۴) \quad ۸ \quad (۳) \quad ۶ \quad (۲) \quad ۴ \quad (۱)$$

۱۴- اگر $-27, x, y, z, -3$ جملات یک دنباله هندسی غیرکاهشی باشند، مقدار z کدام است؟

$$-9\sqrt{3} \quad (۴) \quad 9\sqrt{3} \quad (۳) \quad -3\sqrt{3} \quad (۲) \quad 3\sqrt{3} \quad (۱)$$

۱۵- با توجه به معادله $(\frac{5}{4})^x \times (\frac{64}{125})^{-x} = (1/25)^{x+1}$ ، حاصل 3^{3x-1} کدام است؟

$$3 \quad (۴) \quad \frac{1}{3} \quad (۳) \quad 9 \quad (۲) \quad 1 \quad (۱)$$

محل انجام محاسبات:

۱۶- در شهری که جمعیت آن ۲۰۰۰ نفر است، ۷۵ درصد افراد ۱۶ ساله و بیشتر توانایی کار کردن دارند و از بین این افراد، ۸۰ درصد آن‌ها شاغل‌اند. اگر بخواهیم نرخ بیکاری در این شهر ۱۰ درصد کاهش یابد، حداقل چند شغل باید ایجاد شود؟

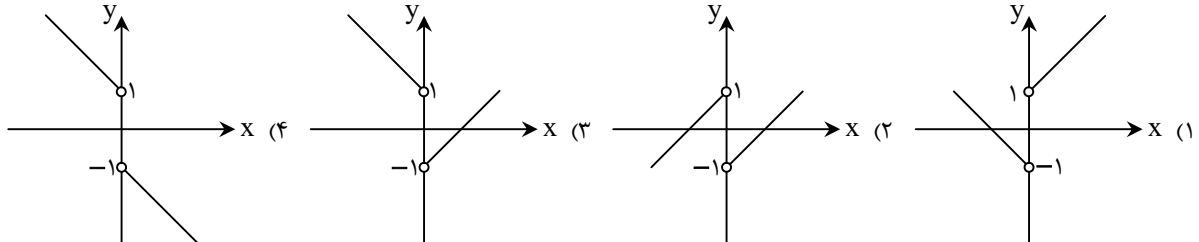
۲۰۰ (۱)

۱۷۵ (۳)

۱۵۰ (۲)

۱۲۵ (۴)

۱۷- اگر $f(x) = \frac{x^2}{|x|}$ و $g(x) = \text{sign}(x)$ باشد، نمودار تابع $(f-g)(x)$ کدام است؟



۱۸- از بین ۸ دوست شامل سهیل، سامان و سینا، می‌خواهیم ۴ نفر را به یک مهمانی دعوت کنیم. چقدر احتمال دارد سهیل، سامان و سینا، سه نفری با هم در این مهمانی حضور نداشته باشند؟

$\frac{9}{14}$ (۱)

$\frac{13}{14}$ (۲)

$\frac{5}{7}$ (۳)

$\frac{6}{7}$ (۴)

۱۹- نمودار دو تابع $f(x) = 2^{-ax+b} - 2$ و $g(x) = x^2 - x$ یکدیگر را در نقاطی به طول ۱- و ۲- قطع می‌کنند. مقدار $f(-4)$ کدام است؟

۶ (۱)

۳۰ (۳)

۱۴ (۲)

۶۲ (۴)

۲۰- کالایی پنج سال پیش به قیمت ۱۰۰۰۰ تومان خریداری شده است. قیمت این کالا تا دو سال پس از خرید هر سال ۲۰٪ افزایش داشته و سپس در سه سال اخیر قیمت این کالا با نرخ سالانه ۱۰٪ کاهش پیدا کرده است. قیمت فعلی کالا به‌طور تقریبی کدام است؟ $(\frac{0}{9})^3 \approx 0/73$

۱۰۵۱۲ (۱)

۱۰۱۵۲ (۳)

۱۰۵۲۱ (۲)

۱۰۲۵۱ (۴)

مرحله ۳۰ دوازدهم انسانی | ادبیات اختصاصی

محدوده: جامع مطابق محدوده آزمون سراسری سال ۱۴۰۴

وقت پیشنهادی: ۳۰ دقیقه

۲۱- وجود واژگان کهن یا کاربرد تاریخی دستور در همه گزینه‌ها مشاهده می‌شود؛ به جز

- (۱) همه گردن نهاده حکم تو را
(۲) بدین کار دل هیچ غمگین مدار
(۳) چون اشتران قافله در صحن بادیه
(۴) عشق مستغنی است از تدبیر عقل حیل‌گر
- دم که یارد زدن ز چون و چرا
که شاخ برومندت آمد به بار
هرگز کسی نداشت چنین بر قطار پای
شیر کی سازد عصای خود دم روباه را

محل انجام محاسبات:

۲۲- چند مورد از گزاره‌های زیر درباره «زبان فارسی میانه» درست است؟

- زبان پهلوی، زبان رسمی دوران ساسانی بود و به ناحیه پارس تعلق داشت.
- قطعات شعری این زبان در میان اندرزننامه‌های منثور مانند «کلیله و دمنه» و «هزار و یک‌شب» به جای مانده است.
- آثار ادبی فارسی میانه به دلیل اهمیت سنت شفاهی در ایران پیش از اسلام، غالباً به کتابت درنیامده است.
- این زبان با کنار گذاشتن برخی از صداهای عربی، الفبای آن را پذیرفت.
- زبان پارتی در دوره اشکانیان تا اوایل ساسانیان رواج داشته و در شمال و شمال شرقی ایران متداول بوده است.

(۱) پنج (۲) دو (۳) سه (۴) چهار

۲۳- نام نویسندگان کدام آثار تماماً درست ذکر شده است؟

- (۱) (نجات‌الانس: عبدالرحمن جامی) / (مرزبان‌نامه: سعدالدین وراوینی) / (مرصادالعباد: شمس قیس رازی)
- (۲) (محاکمة اللغتين: امیرعلیشیر نوایی) / (کشف‌الاسرار و عدّة‌الابرار: خواجه عبدالله انصاری) / (الهی‌نامه: عطار نیشابوری)
- (۳) (عالم‌آرای عباسی: اسکندر بیگ ترکمان) / (بدایع‌الوقایع: زین‌الدین واصفی) / (انوار سهیلی: ملاحسین واعظ کاشفی)
- (۴) (محبوب‌القلوب: میرزا برخوردار فراهی) / (رشحات عین‌الحیات: قاضی نورالله شوشتری) / (حبیب‌السیر: وحید قزوینی)

۲۴- در کدام گزینه یک «ویژگی فکری نثر عراقی» و یک «ویژگی ادبی شعر هندی» بیان شده است؟

- (۱) تضعیف تحقیق و تتبع میان ادبا به علت نبودن استادان و از بین رفتن مراکز علمی - استفاده کمتر از بدیع و بیان به دلیل کم‌توجهی شاعران کوچک و بازار به آن‌ها
- (۲) جایگزینی تعمق و تفکر با صنایع ادبی و ظاهرسازی و تصنع - استفاده از مفردات به عنوان قالب حقیقی شعر و پیوند زدن ابیات مستقل با رشته قافیه و ردیف
- (۳) کاهش صحت و اتقان مطالب به علت کشتن یا متواری ساختن فضلا و نابودی کتابخانه‌ها - نداشتن ارزش والا از دیدگاه ادبی و همراهی با تصنع و تکلف
- (۴) تضعیف نثر فنی و جایگزینی با نثر ساده و رواج تاریخ‌نویسی به اسلوب ساده - خلاصه شدن شعر در تک‌بیت‌ها و فراتر رفتن طول و عرض معنا از یک بیت

۲۵- با توجه به ویژگی‌های ادوار شعر فارسی، سبک کدام بیت در مقابل آن نادرست ذکر شده است؟

- (۱) جاننا، ز دل ار کباب خـواهی، دارم / وز خـون جـگر شـراب خـواهی، دارم (عراقی)
- (۲) می‌کند دل را پریشان شادی بی‌عاقبت / رخنه در دل غنچه را گردد ز خندیدن زیاد (هندی)
- (۳) می‌سوزم از تبی که دماسنج عشق را / از هـرم خود گداخته زیر زبان من (بازگشت)
- (۴) شعاع صبح زرین کرد ارکان فلک یک ره / ضیای روز سیمین کرد اطراف زمین یکسر (خراسانی)

۲۶- کدام گزاره درباره ویژگی‌های دوره‌های «معاصر و انقلاب اسلامی» درست است؟

- (۱) باستان‌گرایی و علاقه فراوان به استفاده از واژه‌های کهن در نثر دوره انقلاب اسلامی کاملاً مشهود است.
 - (۲) ابهام در شعر معاصر پسندیده است و آشنایی‌زدایی از ویژگی‌های شعر این دوره محسوب می‌شود.
 - (۳) مکتب‌های فلسفی و ادبی قرن بیستم و بیست‌ویکم اروپا مانند رمانتیسم، در ادبیات داستانی معاصر حضور آشکار دارد.
 - (۴) تا پایان دهه شصت، گرایش به داستان‌های بلند بیشتر است، در صورتی که قبل از انقلاب اقبال به داستان کوتاه نیز وجود داشت.
- ۲۷- پدیدآورندگان آثار «تنفس صبح - بره گمشده راعی - سفر ششم - همسایه‌ها» به ترتیب صاحب کدام آثار دیگر نیز هستند؟

- (۱) طوفان در پراتنز - زمستان ۶۲ - ملاقات در شب آفتابی - مدار صفر درجه
- (۲) در کوچه آفتاب - آینه‌های دردبار - دل‌ویتر از سبز - زمین سوخته
- (۳) ظهر روز دهم - آینه‌های دردبار - آگه بابا بمیره - مدار صفر درجه
- (۴) جای پای خون - زمستان ۶۲ - ظهور - آینه‌های دردبار

۲۸- کدام گزینه درباره تاریخ ادبیات فارسی در دوره «مشروطه و معاصر» نادرست است؟

- (۱) میرزا محمدصادق امیری فعالیت اصلی‌اش روزنامه‌نگاری بود و شعر او از زندگی سیاسی او جدا نبود. وی در قصیده بیش از سایر قالب‌ها طبع‌آزمایی کرده است.
- (۲) در دوره معاصر، ابتدا نیما یوشیج و پس از او افرادی چون تقی رفعت، بانو شمس کسمایی، ابوالقاسم لاهوتی و جعفر خامنه‌ای، تغییر قالب و محتوای شعر را رقم زدند.
- (۳) از معروف‌ترین شاعران معاصر می‌توان فریدون توللی، نادر نادرپور، احمد شاملو، اسماعیل شاهرودی، منوچهر شیبانی، پرویز ناتل خانلری و حمید مصدق را نام برد.
- (۴) جمال‌زاده در داستان، بیشتر از اینکه به محتوا توجه داشته باشد، به سبک نویسندگی توجه دارد و به همان راهی می‌رود که کسانی چون زین‌العابدین مراغه‌ای در سیاحت‌نامه ابراهیم‌بیگ و دهخدا در چرند و پرند رفته بودند.

۲۹- تعداد تشبیه در کدام ابیات یکسان است؟

- (الف) غیر از دل گرم در جهان شمعی نیست
(ب) منعم مکن ز گریه که در آتش فراق
(ج) چشمم ز شوق لعل تو درجی است پرگهر
(د) چاره با ناوک چشمت سپر انداختن است
- (۱) «الف»- «د»
(۲) «د»- «ب»
(۳) «ج»- «د»
(۴) «ج»- «الف»

۳۰- آرایه‌های بارز بیت زیر، در کدام گزینه تماماً دیده می‌شوند؟

- یاد باد آن که به روی تو نظر بود مرا
(۱) برافکنن ساییان ظلمت از نور
(۲) من در نیاز بودم و اصحاب در نماز
(۳) شام خون‌آشام گیسو را اگر چین کرده‌اند
(۴) کفر و دین چون سبجه و زَنار عالم‌گیر شد
- رخ و زلفت عوض شام و سحر بود مرا
که باد از روی خوبت چشم بد دور
لیکن نیاز من همه عین نماز بود
زلف پُرچین را چرا بر صبح پُرچین کرده‌اند
روز ما لیکن برای فهم این دو دیر شد

۳۱- آرایه‌های نوشته‌شده در مقابل کدام بیت صحیح نیست؟

- (۱) چرخ را خون شفق در دل ز استغناى اوست
(۲) ظلمت شب‌های غم را لشکری در کار نیست
(۳) چرا صائب به پشت پرده ظلمت نهان باشد
(۴) رحم بی‌رحمی است چون با نفس باشد کارزار
- رنگ زرد آفتاب از آتش سودای اوست (استعاره- حسن تعلیل)
این سیاهی را فروغ باده روشن بس است (اسلوب معادله- تضاد)
اگر عمری خجل نبود ز اشکت چشمه حیوان (حسن تعلیل- تشخیص)
در جهاد دشمن سرکش مدارا آتش است (پارادوکس- اسلوب معادله)

۳۲- آرایه‌های بیت زیر کدام‌اند؟

- آن کس که بود معتکف کعبه قربت
(۱) ایهام- تمثیل
(۲) تشبیه- ایهام تناسب
(۳) مراعات نظیر- استعاره
(۴) مجاز- تضمین

۳۳- کدام یک از ابیات زیر فاقد مجاز است؟

- (۱) دیگران مست فتانند و قدح ما خوردیم
(۲) یک موج تو را برد و کسی هیچ ندید
(۳) نرانم دگر حرف در کیش تو
(۴) ز آن دو نرگس مخمور ناتوان عجب است
- پختگان سوخته، افسرده‌دلان می‌جوشند
انگار که دریا «و جعلنا» خواننده
به هر دین و آیین که خواهی بمان
که تیر غمزه بدین‌گونه در کمان آرد

۳۴- به ترتیب آرایه‌های «متناقض‌نما، حس آمیزی، تلمیح و موازنه» در کدام ابیات دیده می‌شوند؟

- (الف) بشکسته در قفای تو شهباز عقل پر
(ب) کامم چشید هر چه نگاهش عتاب داشت
(ج) کفر دانی چیست دین را قبله خود ساختن
(د) گویای بی‌تلفظ و بینای بی‌بصر
- (۱) «د»- «ب»- «الف»- «ج»
(۲) «ج»- «الف»- «د»- «ب»
(۳) «ج»- «ب»- «الف»- «د»
(۴) «ج»- «الف»- «ب»- «د»

۳۵- همه ابیات «اسلوب معادله و مجاز» دارند، به جز

- (۱) حرص پیران شد زیاد از ریزش دندان به نان
(۲) نیست از زخم زبان پروا دل بی‌تاب را
(۳) نفس را بدخو به ناز و نعمت دنیا مکن
(۴) شانه زند چو ماه من طره مشک‌فام را
- دانه خواهد بیش چون افتد ز کار این آسیا
مانع از گردش نگرده خار و خس گرداب را
آب و نان سیر کاهل می‌کند مزدور را
سرمه خامشی دهد طوطی خوش کلام را

۳۶- با توجه به غزل زیر کدام گزینه درست است؟

پیش اسبت رخ نهم زان رو که غم نبود ز مات
چون روان بی خط برات آورده بودم از چه وجه
چون تو را گویم که لالای توام گویی که لا
دی طیبیم دید و دردم را دوا نوشت و گفت
گر حیا داری برو خواجه و دست از جان بشوی

(۱) تمامی قافیه‌های این شعر دارای «ایهام» هستند.

(۲) ابیات فاقد «استعاره مصرحه» هستند.

(۳) ابیات دارای «حسن تعلیل» و «کنایه» می‌باشند.

(۴) ابیات دارای «تضاد» و «موازنه» می‌باشند.

۳۷- به ترتیب قافیه کدام ابیات براساس «قاعده (۱) + الحاقی» و الگوی قافیه «مصوت + صامت + صامت + الحاقی» است؟

(الف) یاری به دست کن که به امید راحتش
(ب) دانمت آستین چرا پیش جمال می‌بری
(ج) نه من تنها گرفتارم به دام زلف زیبایی
(د) با فراق چند سازم برگ تنهاییم نیست
(ه) چو ترک دلبر من شاهی به شنگی نیست

(۱) «ب»- «ه» (۲) «د»- «الف»
(۳) «ج»- «ه» (۴) «الف»- «ج»

۳۸- با توجه به مبحث قافیه توضیح مقابل کدام بیت نادرست است؟

(۱) اتفاقم به سر کوی کسی افتاده است
(۲) طرفه می‌دارند یاران صبر من بر داغ و درد
(۳) مزرع سبز فلک دیدم و داس مه نو
(۴) کبر یک‌سونه اگر شاهد درویشانی

که در آن کوی چو من کشته بسی افتاده است («س» حرف روی است).
داغ و دردی کز تو باشد خوش تر است از باغ ورد (بیت ذوق‌افیتین نیست).
یادم از کشته خویشتن آمد و هنگام درو (قافیه براساس قاعده (۱) نیست).
دیو خوش طبع به از حور گره‌پیشانی («یشان» حروف اصلی قافیه است).

۳۹- با توجه به دو بیت زیر، کدام گزینه نادرست است؟

■ وقت صبوح از هوای مجلس عشاق
■ این شمع فروزنده ز ایوان که افروخت

(۱) در دو بیت مجموعاً دو حذف همزه وجود دارد.
(۲) هیچ کدام از ابیات وزن دوری ندارند.
(۳) با توجه به اختیارات شاعری در بیت اول فقط یک هجای «کشیده» وجود دارد.
(۴) ابیات حداقل یک وزن وازة مشترک دارند.

۴۰- به ترتیب کدام مصراع‌ها «همسان تک پایه‌ای» و کدام مصراع‌ها در «بحر هزج» سروده شده‌اند؟

(الف) بر دلچم چند زنی ناوک دل دوز امشب
(ج) آن نقش بین که فتنه کند نقش بند را
(ه) در باغ چون بالای تو سروی ندیدم راستی

(۱) «الف، ب، ه»- «ب»
(۲) «الف، ه، و»- «ب»
(۳) «ب، ه»- «ه، و»
(۴) «ج، د، ه»- «ه»

۴۱- کدام بیت بر وزن «مفتعلن مفتعلن مفتعلن مفتعلن» سروده شده است؟

(۱) بر دل خاقانی اگر داغ جفا نهی چه شد
(۲) کام من جان به لب رسیده برآورد
(۳) گر نرنی بر صف دل خنجر مژگان چه کشی؟
(۴) ساقی‌ام از یک جهت ساغر و پیمان‌ه داد

او ز سگان کیست خود تا بردت به داوری
ز آن لب شیرین کزین هزار برآورد
ور نشوی قلب‌شکن بر سر میدان چه کنی؟
مطربیم از یک طرف خرقه و دستار برد

۴۲- اگر بخواهیم ابیات زیر را بر اساس داشتن اختیارات شاعری «بدال - حذف همزه - کوتاه تلفظ کردن مصوت بلند - بلند تلفظ کردن مصوت

کوتاه» بیاوریم، کدام گزینه این ترتیب را نشان می‌دهد؟

- الف) دوش یارب چه شبی بود چنان تیره ولیک
 ب) مه چه باشد که به روی تو برابر کنمش
 ج) کشتی از ورطه عشقت نتوان برد برون
 د) همچو سرچشمه نوش تو ز بهر سخنم
- ۱) «ب» - «الف» - «د» - «ج»
 ۲) «ب» - «الف» - «ج» - «د»
 ۳) «الف» - «ب» - «د» - «ج»
 ۴) «الف» - «ب» - «ج» - «د»

۴۳- در کدام بیت «دو نوع اختیار وزنی» و «دو نوع اختیار زبانی» به کار رفته است؟

- ۱) تو نه مرد گل بستان امیدى سعدى
 ۲) ما دل دوستان به جان بخريم
 ۳) ناچار هر که دل به غم روی دوست داد
 ۴) چنان به پای تو در مردن آرزومندم

۴۴- نام وزن چند مورد از مصراع‌های زیر درست آمده است؟

- الف) خوشا طرف بستان و دستان مستان (بحر متقارب مثنی سالم)
 ب) میانست چون تنم پیدای پنهان (بحر هزج مثنی محذوف)
 ج) ما گدایان خیل سلطانیم (بحر رمل مسدس محذوف)
 د) ساقیا وقت صبح آمد بیار آن جام را (بحر رمل مثنی محذوف)
 ه) تا کی خورم خون جگر در انتظار وعده‌اش (بحر رجز مثنی محذوف)
- ۱) چهار
 ۲) سه
 ۳) دو
 ۴) یک

۴۵- کدام گزینه با توجه به دو بیت زیر نادرست است؟

- گر گبر و جهود و گر مسلمان باشی
 در کیش تو راسترو همی باش چو تیر
- ۱) در این رباعی، ایهام تناسب، جناس و تشبیه وجود دارد.
 ۲) در هر دو بیت اختیار وزنی قلب وجود دارد.
 ۳) در بیت دوم سه نوع اختیار وزنی وجود دارد.
 ۴) بیت «از حدیث راست روگردان مشو چون بیدلان / چون هدف ثابت قدم در رهگذار خویش باش» با بیت دوم قرابت دارد.

۴۶- کدام گزینه با بیت زیر قرابت تصویری دارد؟

- بگشود گره ز زلف زرتار
 محبوبه نیلگون عماری
- ۱) شبی کز شبیخون کشد تیغ چون خور
 ۲) خورشید تو چون از افق زلف برآید
 ۳) در آبگون قفس بین طاووس آتشین پر
 ۴) خورشید رایش از افق دل کند طلوع

۴۷- کدام ابیات با بیت زیر قرابت مفهومی دارند؟

- دانه باشی مرغکانست برچنند
 از فراین همای که آمد به دام ما
- الف) طاووس وار طوطی جان جلوه می‌کند
 ب) شد ناف معطر سبب کشتن آهو
 ج) وان که ظواهر کدورتی دارد
 د) رطوب از شاهدی و ششیرینی
 ه) وز لطافت که هست در طاووس
- ۱) «ب» - «د» - «ه»
 ۲) «الف» - «ج» - «ه»
 ۳) «ج» - «د» - «ه»
 ۴) «الف» - «ب» - «د»

۴۸- جمله «الهی اگر بهشت چون چشم و چراغ است، بی دیدار تو، درد و داغ است.» با کدام گزینه قرابت دارد؟

- (۱) عمر زاهد به سر آمد به تمنای بهشت
- (۲) گر خمر بهشت است بریزید که بی دوست
- (۳) فردوس برد رشک بر آن سینه گرمی
- (۴) دامن آلوده به بوی گل فردوس مکن

۴۹- کدام گزینه با بیت زیر قرابت ندارد؟

- هر چه داری اگر به عشق دهی
- کافر مگر جوی زیان بینی
- (۱) بیا و جان و جهان در قمار عشق بباز
 - (۲) ما به سودای وصال دوست در بازار عشق
 - (۳) در قمار عشق باشد باختن نقش مراد
 - (۴) دین و دل به یک دیدن، باختیم و خرسندیم

۵۰- بیت زیر با کدام گزینه قرابت مفهومی دارد؟

- با کمال احتیاج از خلق استغنا خوش است
- با دهان تشنه مردن بر لب دریا خوش است
- (۱) غبار احتیاج آنجا که دامن طلب گیرد
 - (۲) دام سودا می کند دل را هجوم احتیاج
 - (۳) خلق را در تیرباران هجوم احتیاج
 - (۴) به چشمه گر بردم احتیاج تشنه لبی ها

مرحله ۳۰ دوازدهم انسانی | علوم اجتماعی

محدوده: جامع مطابق محدوده آزمون سراسری سال ۱۴۰۴

وقت پیشنهادی: ۱۳ دقیقه

۵۱- به ترتیب، هریک از عبارتهای زیر با چه مفاهیمی ارتباط دارند؟

- در جهان متجدد، رواج این دسته از کنشها عرصه را بر کنشهای عاطفی و اخلاقی تنگ می کند.
- معیار ارزیابی ارزشها و آرمانها در جهان متجدد با افول علوم فراتجربی
- تکاثر و قبیله گرایی
- تعیین کننده فاصله میان قلمرو آرمانی و قلمرو واقعی

- (۱) کنشهای حسابگرانه معطوف به دنیا- تمایلات افراد و گروههای متفوق- ارزشهای باطل- عمل مردم
- (۲) کنشهای حسابگرانه معطوف به ارزش- عقلانیت ذاتی- قلمرو واقعی- برنامه ریزان فرهنگی هر جامعه
- (۳) کنشهای مذهبی- عقلانیت ابزاری- ارزشهای باطل- واقعیتهای اجتماعی
- (۴) کنشهای معطوف به هدف- علوم تجربی- قلمرو واقعی- آرمانهای اجتماعی و خواست و عمل مردم

۵۲- کدام گزینه به ترتیب در ارتباط با تزلزل فرهنگی درست و در مورد از خودبیگانگی فطری نادرست است؟

- (۱) اگر فرایند تحول هویتی جهان اجتماعی را چهار مرحله در نظر بگیریم، تزلزل فرهنگی در مرحله دوم آن قرار می گیرد- جهانهای اجتماعی که براساس فطرت انسان شکل نگرفتهاند و از عقاید و ارزشهای حق برخوردار نیستند، مانع از آن می شوند که انسانها به شناخت و تفسیری صحیح از عالم و آدم برسند.
- (۲) تزلزل فرهنگی هنگامی رخ می دهد که عقاید، آرمانها و ارزشهایی که در بحران هویت محل توجه قرار گرفتهاند، مورد تردید قرار گیرند- اگر عقاید و ارزشهای یک جهان اجتماعی، مانع از آشنایی اعضای آن با حقیقت انسان و جهان شود، آن جهان دچار از خودبیگانگی فطری می شود.
- (۳) تزلزل فرهنگی پدیده ای است که میان دو مفهوم پیچیده و عمیق اجتماعی دیگر یعنی بحران هویت و تحول اجتماعی رخ می دهد- از خودبیگانگی فطری در کنار از خودبیگانگی حقیقی دو معنای اصلی مفهوم از خودبیگانگی فرهنگی است.
- (۴) ناسازگاری در سطح عقاید و ارزشها را تزلزل فرهنگی می گویند- جوامع خودباخته ای که در مواجهه با فرهنگهای دیگر، هویت خود را از یاد می برند، به این معنای از خودبیگانگی گرفتار می شوند.

۵۳- به ترتیب، هر عبارت نشانگر کدام مفهوم یا موضوع است؟

■ آزادی انسان از همه ارزش‌های متعالی که مستقل از او باشد.

■ تردید درباره بنیان‌های هویتی فرهنگ غرب

■ پادشاهان و قدرت‌های محلی به‌عنوان رقیبان دنیاطلب کلیسا، فرصت بروز و ظهور پیدا کردند.

■ اندیشه‌های پسامدرن این ظرفیت را نداشتند.

(۱) لیبرالیسم - تردید در فلسفه روشنگری - قرون وسطی - دفاع از ابعاد وسیع اقتصادی، سیاسی و نظامی جهان غرب

(۲) پیامد سکولاریسم و اومانیسم - تردید درباره علوم تجربی - رنسانس - توان معرفتی لازم برای دفاع از فرهنگ گسترده جهان غرب

(۳) اندیشه سیاسی جدید غرب - تردید درباره علوم تجربی - قرون وسطی - توجیه حضور جهانی غرب در ابعاد اقتصادی و سیاسی

(۴) لیبرالیسم - تردید در فلسفه روشنگری - رنسانس - توجیه علمی حضور جهانی سیاست و اقتصاد جهان غرب

۵۴- کدام گزینه عبارت‌های نادرست جدول زیر را مشخص می‌کند؟

عبارات	مفاهیم
جان راسل یکی از طرفداران این رویکرد بود.	لیبرالیسم اولیه
مرحله‌ای انتقالی برای رسیدن به کمونیسم است.	مارکسیسم
یکی از مشکلات اساسی آن از بین رفتن آزادی افراد بود.	پروتستانتیسم
نگاه معنوی به سطوح مختلف زندگی انسان‌ها بازگشت.	پساسکولاریسم
با انتقاد از لیبرالیسم اولیه، عدالت اجتماعی و توزیع مناسب ثروت را شعار خود قرار دادند.	سوسیالیسم

(۴) «ه» - «الف»

(۳) «ب» - «ج»

(۲) «الف» - «ب»

(۱) «ج» - «د»

۵۵- به ترتیب، عملکردهای زیر توسط چه کسانی یا چه جریان‌هایی تحقق یافته است؟

■ استفاده برخی از آن‌ها از مکاتب غربی تا قبل از انقلاب اسلامی

■ هضم و جذب گروه‌های مهاجم بیگانه درون خود

■ روی آوردن به سوی قراردادهای استعماری

■ تعامل عالمان شیعی با حاکمان قاجار در حد واجبات نظامیه

(۱) بیدارگران اسلامی - فرهنگ اسلامی - منورالفکران غرب‌گرا - جنبش تنباکو

(۲) مخالفان فرهنگ اسلامی - دولت‌های استعمار غربی - روشنفکران چپ - جنبش عدالتخانه

(۳) سوسیالیست‌ها و ناسیونالیست‌ها - استبداد تاریخی قومی - حاکمان سکولار در کشورهای اسلامی - مقاومت منفی

(۴) نخبگان کشورهای اسلامی - فرهنگ اسلامی - دولت‌مردان قاجار - مقاومت منفی

۵۶- به ترتیب، در ارتباط با «پیامدهای نادیده گرفتن کنش اجتماعی» و «دیدگاهی که موضوع علوم انسانی و علوم اجتماعی را یکسان، ولی روش

آن دو را متفاوت می‌دانند»، کدام گزینه درست و نادرست است؟

(۱) تأکید افراطی بر ساختارهای اجتماعی به تدریج سبب می‌شود، افراد بدون آنکه بدانند این نظم برای تحقق چه آرمان‌ها و ارزش‌هایی است، صرفاً آن را رعایت کنند - روش علوم انسانی را روش تجربی و روش علوم اجتماعی را روش‌های غیرتجربی می‌داند.

(۲) با استفاده از روش‌های تجربی نمی‌توان گفت که مهربانی یک فضیلت اخلاقی و کینه‌توزی یک رذیلت اخلاقی است - این گروه، علوم اجتماعی را شامل جمعیت‌شناسی، جامعه‌شناسی و مردم‌شناسی می‌داند و علوم انسانی را شامل هنر، فلسفه علوم اجتماعی و مطالعات فرهنگی می‌داند.

(۳) بر این اساس، انسان در روابط اجتماعی به مثابه آگاهی است - این نگاه، کنش‌های انسان را به کنش‌های اجتماعی او فرو نمی‌کاهد و روش علوم انسانی و علوم اجتماعی را روش‌های تجربی می‌داند.

(۴) برای فهم انگیزه جوانان و نوجوانان در استفاده از اینترنت از روش‌های تجربی استفاده می‌کند - معتقدند که به ترتیب، روش علوم اجتماعی و روش علوم انسانی، روش تجربی و روش‌های غیرتجربی است.

۵۷- به ترتیب، در رابطه با سؤالات زیر کدام گزینه صحیح است؟

- در قرن بیستم، به ترتیب نتایج کدام باور توسط اندیشمندان علوم انسانی مورد تردید قرار گرفت و شرایط برای غلبه کدام رویکرد فراهم شد؟
- دانش «اینجایی و اکنونی» به کدام نوع دانش اشاره دارد؟
- چرا ماکس وبر جامعه‌شناسی خود را تفهیمی - تبیینی معرفی می‌کرد؟
- از نظر ماکس وبر، کنش اجتماعی انسان را با چه روشی می‌توان مطالعه کرد؟
- (۱) محدود دانستن دانش علمی به دانش تجربی - رویکرد تبیینی - دانش علمی - فهمیدن را برای درک معنای پدیده‌های اجتماعی کافی می‌دانست - روش حسی و تجربی
- (۲) مرز علم و غیرعلم را تجربه و تبیین تجربی تعیین می‌کند - رویکرد تفسیری - دانش تفسیری - او تفهیم را مقدمه و پیش‌نیازی برای روش علمی که همان روش تجربی بود، می‌انگاشت - فهم معنای آن‌ها
- (۳) تأکید بر تفاوت میان پدیده‌های اجتماعی و پدیده‌های طبیعی - رویکرد تفسیری - دانش عمومی - تفهیم را روش مستقلی برای علوم انسانی می‌دانست - روش عقلانی
- (۴) ضرورت فهم معنای پدیده‌های اجتماعی توسط جامعه‌شناسان - رویکرد تبیینی - دانش علمی - معتقد بود برای مطالعه پدیده‌های اجتماعی روش تجربی کافی است - روش علوم ابزاری

۵۸- به ترتیب کدام گزینه با عبارات زیر ارتباط دارد؟

- باعث می‌شود اتفاقات غیرمنتظره ما را از همکاری با دیگران باز ندارد.
- رواج سیاست نامه‌نویسی
- عدم تعمیم نتایج به‌دست‌آمده از مطالعه یک جامعه به جوامع دیگر

- (۱) نظام اجتماعی - فهم معنای پدیده‌های اجتماعی و سیاسی - محدود کردن دانش علمی به علوم تجربی
- (۲) نظم اجتماعی - در گذشته قدرت مسئله اصلی سیاست نبوده است - جوامع و فرهنگ‌ها همانند طبیعت نیستند.
- (۳) قواعد اجتماعی - اعمال قدرت یا تبعیت برخی در برابر خواست و اراده دیگران - مطالعه هر فرهنگ و جامعه‌ای از منظر خودش
- (۴) نظم اجتماعی - رواج کنش‌های سیاسی در درون نهاد حکومت - عدم محدودیت دانش علمی به دانش فراتجربی

۵۹- به ترتیب، کدام گزینه نقاط ضعف رویکردهای تبیینی، تفسیری و انتقادی را نشان می‌دهد؟

- (۱) جدایی دانش از ارزش را انکار می‌کند - پدیده‌های اجتماعی را با ملاک‌های ارزشی و هنجاری ارزیابی می‌کند - به نقد سلطه در روابط و مناسبات میان افراد، گروه‌ها و فرهنگ‌ها می‌پردازد.
- (۲) بر این باور است که انتقاد از وضعیت موجود و تجویز راه‌حل برای بهتر شدن آن، کار علم نیست - به ارزیابی پدیده‌های اجتماعی با ملاک‌های هنجاری می‌پردازد - بر توانایی و خلاقیت افراد در ساختن جهان اجتماعی تأکید می‌کند.
- (۳) داوری درباره ارزش‌ها خارج از قلمرو علوم اجتماعی قرار گرفت و غیرعلمی قلمداد شد - به توصیف و تبیین پدیده‌های اجتماعی بسنده می‌کند - هیچ‌گونه حقیقت یا فضیلتی را کشف نمی‌کند تا براساس این حقایق و فضایل به نقد کنش‌ها و روابط میان انسان‌ها و جوامع بپردازد.
- (۴) دانش و ارزش را در دو قلمرو متمایز و متقابل قرار می‌دهد - در چارچوب علم تجربی به داوری پدیده‌های اجتماعی می‌پردازد - بر ضرورت انتقاد علمی از ساختارهای سرکوبگر تأکید می‌کند تا از سلطه چنین ساختارهایی بر انسان‌ها پیشگیری کند.

۶۰- به ترتیب، کدام گزینه با جدول زیر مرتبط است؟

عقل نظری	(ب)	(الف)	عقل انتقادی
(ج)	در سخن گفتن با دیگری از زبان خود برای ترغیب او به انجام کاری که می‌پسندیم، استفاده می‌کنیم.	علوم انسانی و علوم اجتماعی را پدید می‌آورد.	(د)

■ عقل ابزاری

- قانون علیت در فلسفه و قانون جاذبه زمین در فیزیک
- ارزیابی وضعیت ارزش‌های عدالت و آزادی در روابط انسانی

■ عقل عملی

- (۱) «ب» - «د» - «ج» - «الف»
- (۲) «الف» - «ب» - «د» - «ج»
- (۳) «ب» - «ج» - «د» - «الف»
- (۴) «ب» - «ج» - «الف» - «د»

۶۱- به ترتیب، هریک از عبارات زیر به کدام شخصیت مربوط می‌شود؟

- تقسیم‌بندی جوامع به ارگانیکی و مکانیکی
- کنشگران فردی با استفاده از شبکه‌های اجتماعی، ارتباطات اجتماعی گسترده‌ای در فضای مجازی دارند.
- کتاب «سرمایه‌داری در عصر جهانی شدن»
- مظهر ناسیونالیسم عربی

- (۱) دورکیم - ادوارد اسنودن - سمیر امین - جمال عبدالناصر
- (۲) اسپنسر - فرانس پرس - سمیر امین - انورسادات
- (۳) دورکیم - فرانس پرس - تیمورتاش - انورسادات
- (۴) اسپنسر - ادوارد اسنودن - تیمورتاش - جمال عبدالناصر

۶۲- به ترتیب، مفاهیم جامعه‌شناسی در متن زیر کدام‌اند؟

«نیکی کدی، پژوهشگر آمریکایی، با توجه به اینکه دو انقلاب، طی یک قرن، یعنی قرن بیستم در ایران واقع شده، مقاله‌ای درباره ایران با این عنوان نوشته است: چرا ایران کشوری انقلابی است؟»

- ۱) کنشگر اجتماعی - به کارگیری عقل تفسیری - اشتراک انقلاب مشروطه و انقلاب اسلامی ایران - به کارگیری عقل نظری
- ۲) اکتسابی، اجتماعی و متغیر - پدیده اجتماعی - اشتراک انقلاب مشروطه و انقلاب اسلامی ایران - اجتماعی، اکتسابی و متغیر
- ۳) بعد اجتماعی هویت - کنش اجتماعی - ظهور جامعه‌شناسی تفسیری - انتسابی، ثابت و اجتماعی
- ۴) اجتماعی، اکتسابی و متغیر - نمونه به کارگیری عقل تفسیری - عبور از جامعه‌شناسی تفسیری - متغیر، اکتسابی و اجتماعی

۶۳- به ترتیب، در مورد هریک از مفاهیم زیر کدام بازه زمانی صدق می‌کند؟

■ شروع استعمار

■ جنگ جهانی دوم

■ روشن شدن محدودیت‌های علم تجربی

■ چگونگی شکل‌گیری ساختارهای اجتماعی عادلانه در نگاه میرزای نائینی

- ۱) نیمه دوم قرن چهاردهم - نیمه اول قرن نوزدهم - نیمه دوم قرن بیستم - نیمه دوم قرن نوزدهم
- ۲) قرن پانزدهم - نیمه اول قرن بیستم - نیمه اول قرن بیستم - آغاز قرن بیستم
- ۳) قرن شانزدهم - نیمه دوم قرن بیستم - قرن نوزدهم - نیمه دوم قرن بیستم
- ۴) نیمه اول قرن چهاردهم - نیمه دوم قرن نوزدهم - بعد از رنسانس - نیمه اول قرن بیستم

۶۴- به ترتیب پاسخ پرسش‌های زیر کدام است؟

■ چه عاملی گاهی به معنای انکار وحدت انسان‌هاست و فرصت گفت‌وگو و معارفه انسان‌ها و فرهنگ‌ها را از بین می‌برد؟

■ مشکل سرنوشت‌ساز قرن بیستم اشاره به کدام بحران دارد؟

■ هویت فرهنگی جوامع اسلامی از دیدگاه مستشرقان غربی، چه ویژگی‌هایی دارد؟

۱) به حاشیه رفتن و حذف هویت‌های فرهنگی و انسانی - بحران معرفتی - توحیدی و معنوی

۲) ایجاد سیاست هویت در دوران پسامدرن - بحران معنویت - سکولار و دنیوی

۳) سلطه علم با درست و غلط دانستن آن - بحران فقر و غنا - غیرتوحیدی و اساطیری

۴) تأکید بر تکثر و تنوع هویت‌ها و اصالت بخشیدن به آن - بحران زیست‌محیطی - قوم‌گرایانه و ناسیونالیستی

۶۵- به ترتیب، درست یا نادرست بودن عبارات زیر را مشخص کنید.

■ جامعه جهانی محصول جوامع مختلف و شبکه روابط میان آن‌ها است.

■ اقتصاد سرمایه‌داری براساس رفع نیاز انسان‌ها و بر محور سود شکل می‌گیرد.

■ رویکرد تبیینی و انتقادی ظرفیت مطالعه قدرت را در قلمرو واقعی دارند.

■ لژهای ماسونی در دهه‌های نخست ورود خود به کشورهای غیرغربی، از جاذبه آموزشی و سیاسی برخوردار بودند، ولی در دهه‌های بعد،

بیشتر به صورت گروه‌های فرهنگی باقی ماندند.

۱) درست - نادرست - درست - نادرست

۲) نادرست - درست - درست - نادرست

۳) درست - درست - نادرست - درست

۴) نادرست - نادرست - نادرست - درست

مرحله ۳۰ دوازدهم انسانی | روان‌شناسی

محدوده: جامع مطابق محدوده آزمون سراسری سال ۱۴۰۴

وقت پیشنهادی: ۱۲ دقیقه

۶۶- هر کدام از موارد زیر به ترتیب به کدام یک از اهداف علم روان‌شناسی اشاره دارد؟

■ استفاده از اثر نهفتگی در مواجهه با سوالات امتحان

■ ویژگی‌های لازم برای خوب تعریف شده بودن یک مسئله

■ برآورد افزایش سرقت‌های خیابانی، پس از جهش تورمی

■ اعتقاد رفتارگرایان مبنی بر نقش تشویق و تنبیه در یادگیری

۱) تبیین - مشاهده - پیش‌بینی - تبیین

۲) کنترل - توصیف - تبیین - توصیف

۳) تبیین - مشاهده - تبیین - توصیف

۴) کنترل - توصیف - پیش‌بینی - تبیین

۶۷- عبارات کدام گزینه به ترتیب در رابطه با رشد شناختی دوره کودکی و رشد اجتماعی دوره نوجوانی درست هستند؟

- (۱) برخلاف نوجوانان، کودکان به دنبال راه‌های بهبود و ارتقای حافظه خود نیستند. دستیابی به هویت یا همان تمایز میان خود و دیگران یکی از تکالیف اصلی رشد است.
- (۲) در مقایسه با نوجوانی سرعت تفکر در دوره کودکی کمتر بوده و به همین خاطر نیاز است تا در یک لحظه اطلاعات بیشتری در حافظه کودکان باشد. به فراخور افزایش سن، بازی‌های نوجوانان از حالت انفرادی به حالت قاعده‌مند و گروهی تغییر شکل می‌دهد.
- (۳) کودکان قبل از سن دبستان در فرایند تصمیم‌گیری بر ویژگی‌های حسی و ظاهری تمرکز می‌کنند. نوجوانان به فراخور افزایش تمایل به گروه همسالان، نسبت به گذران وقت با خانواده بی‌علاقه می‌شوند.
- (۴) کودکان برخلاف نوجوانان قادر به تشخیص خوب یا بد بودن کارها نیستند. تحول اجتماعی در دوره نوجوانی بیش از هر دوره دیگری است که ناشی از تغییرات فزاینده شناختی است.

۶۸- درست یا نادرست بودن عبارات‌های زیر به ترتیب در کدام گزینه آورده شده است؟

- همجنس نبودن دوقلوهای همسان برخلاف دوقلوهای ناهمسان محال است.
- سه مرحله رشدی از منظر اسلام تقریباً با دو مرحله اول از مراحل اصلی رشد پس از تولد هم‌بازه هستند.
- با وجود غیرطبیعی نبودن رؤیاپردازی در نوجوانی، استفاده افراطی از آن آسیب‌زا است.
- عوامل محیطی نه تنها به صورت مستقیم بر رشد مؤثرند، بلکه به واسطه تأثیر بر وراثت، عاملیت غیرمستقیم هم دارند.

(۱) نادرست - نادرست - نادرست - نادرست (۲) نادرست - درست - نادرست - درست

(۳) درست - درست - درست - درست (۴) درست - نادرست - درست - نادرست

۶۹- با توجه به مطالب مربوط به ادراک و گشتالت، عبارات‌های درست در کدام گزینه مشخص شده است؟

- (الف) تحقیقات جدید نشان می‌دهند که هم ویژگی‌های حسی مانند کنار هم یا پشت سرهم بودن محرک‌ها می‌تواند ادراک را تحت تأثیر قرار دهد و هم ویژگی‌های نظام ذهنی هر شخص به شدت بر نحوه ادراک محرک‌ها تأثیرگذار است.
- (ب) اصل شکل و زمینه بیان می‌کند که ادراک ما از یک شیء علی‌رغم تغییر در زمینه‌ها می‌تواند ثابت بماند.
- (ج) در اصل مجاورت، شکل‌هایی که در یک دسته گروه‌بندی می‌شوند، می‌توانند به هم شبیه یا متفاوت باشند، ولی در اصل مشابهت شکل‌هایی که در دسته‌های مختلف قرار می‌گیرند، حتماً باید متفاوت باشند.
- (د) روان‌شناسان گشتالتی معتقدند ادراکی جامع‌ترین درک را ایجاد می‌کند که ناشی از حضور همه اجزای محرک باشد.

(۱) «الف» - «د» (۲) «الف» - «ج»

(۳) «الف» - «ب» - «ج» (۴) «ب» - «ج» - «د»

۷۰- پیامد هر یک از عبارات‌های زیر به ترتیب در کدام گزینه آمده است؟

(الف) پرهیز از انجام فعالیت در ساعت‌های طولانی

(ب) دشوار نبودن تکلیف

(ج) استفاده از حواس مختلف برای انجام دادن یک تکلیف

(د) افزایش اهمیت تکلیف

(۱) الف: افزایش کارایی فرد در گوش‌به‌زنگی - ب: افزایش اثر منفی انجام چند تکلیف به‌طور همزمان - ج: کاهش انگیزتگی ذهنی - د: افزایش احتمال از دست دادن محرک هدف

(۲) الف: حفظ توجه مستمر - ب: کاهش اثر منفی انجام چند تکلیف به‌طور همزمان - ج: افزایش انگیزتگی ذهنی - د: افزایش احتمال بروز هشدار کاذب

(۳) الف: کاهش کارایی فرد در جست‌وجو - ب: کاهش حداکثر مدت زمان مفید برای ایجاد تمرکز - ج: حفظ توجه مستمر - د: کاهش احتمال هشدار کاذب

(۴) الف: ایجاد تمرکز - ب: افزایش حداکثر مدت‌زمان مفید برای ایجاد تمرکز - ج: افزایش کارایی توجه - د: کاهش احتمال از دست دادن محرک

۷۱- اقداماتی که افراد زیر انجام داده‌اند، با کدام‌یک از فنون بهسازی حافظه ارتباط دارد؟

■ حامد همیشه چند دقیقه پس از سؤال کردن از اطرافیان، خودش شیء گمشده‌اش را پیدا می‌کند.

■ هانیه هنگام مطالعه، با رسم نمودار تفاوت‌های مفاهیم درس را برای خود شفاف می‌کند.

■ سعید به تبعیت از توصیه مشاوران تحصیلی، هنگام مطالعه تلفن همراهش را بیرون از اتاق می‌گذارد.

■ وقتی دوست مهدی با زبان خودمانی درس را برای او توضیح می‌دهد، بهتر یاد می‌گیرد.

(۱) پس‌خبا - چند روش حرکتی - پرهیز از هم‌زمانی چند فعالیت - برگرداندن به زبان خود

(۲) چند روش حرکتی - تمایزبخشی - چند روش حرکتی - برگرداندن به زبان خود

(۳) پس‌خبا - تمایزبخشی - برگرداندن به زبان خود - کاهش اثر تداخل مطالب

(۴) چند روش حرکتی - چند روش حرکتی - پرهیز از هم‌زمانی چند فعالیت - کاهش اثر تداخل مطالب

۷۲- پاسخ پرسش‌های زیر به ترتیب در کدام گزینه آورده شده است؟

- وجه تمایز حافظه حسی و بلندمدت چیست؟
 - بازیابی اطلاعات از حافظه به چه چیزی وابسته است؟
 - فراموشی چه اطلاعاتی در حکم نعمت است؟
 - اطلاعات حافظه کوتاه‌مدت از چه طریقی به حافظه بلندمدت می‌روند؟
 - (۱) ظرفیت اندوزش - نوع رمزگردانی - اطلاعات بدون استفاده - توجه به اطلاعات
 - (۲) نوع رمزگردانی - نشانه‌های بازیابی - خاطرات آزردهنده - بازگویی و تمرین
 - (۳) ظرفیت اندوزش - نوع رمزگردانی - اطلاعات بدون استفاده - بازگویی و تمرین
 - (۴) نوع رمزگردانی - نشانه‌های بازیابی - خاطرات آزردهنده - توجه به اطلاعات
- ۷۳- کدام مورد در خصوص حل مسئله درست است؟

- (۱) تعریف دقیق هدف در مسئله‌هایی که دانشمندان علوم انسانی با آن‌ها مواجه هستند، امکان‌پذیر نیست.
- (۲) شرکتی که بدون در اختیار داشتن تکنولوژی ساخت یک خودروی جدید، از خودروهای مشابه خارجی الگو می‌گیرد، از روش اکتشافی استفاده کرده است.
- (۳) کسی که برای پیدا کردن رمز قفل کیف خود که آن را فراموش کرده و همه اعداد را به ترتیب وارد می‌کند تا رمز را بیابد، از روش خرد کردن استفاده کرده است.
- (۴) پزشکی که برای پیدا کردن راه درست درمان یک بیمار، جدیدترین مقاله‌های علمی دنیا را مطالعه می‌کند و نظر متخصصان این حوزه را جویا می‌شود، از روش بارش مغزی استفاده کرده است.

۷۴- موقعیت‌های زیر، به ترتیب نشان‌دهنده کدام مفهوم در ارتباط با حل مسئله است؟

- ناکامی تعمیرکار در تعمیر موتور خودروهای اتوماتیک علی‌رغم توانایی تعمیر ماشین‌های دنده‌ای
 - محاسبه مساحت شکل‌های داده شده در امتحان ریاضی با استفاده از فرمول‌های کتاب درسی
 - توانایی حل مسئله‌ای که قادر به حل آن نبوده‌ایم، بعد از یک ساعت خوابیدن
 - (۱) تغییر نگاه و بازنگری مسئله - روش تحلیلی حل مسئله - بازبینی مسئله
 - (۲) اثر نهفتگی - روش اکتشافی حل مسئله - خروج از بن‌بست
 - (۳) اثر یادگیری‌های گذشته - هدف نهایی نظام تعلیم و تربیت - اثر نهفتگی
 - (۴) عدم بازبینی تجربه گذشته - هدف اولیه نظام تعلیم و تربیت - رفع موانع حل مسئله
- ۷۵- مدیر یک شرکت تولیدی می‌خواهد برای افزایش بهره‌وری خط تولید، یک سیستم اتوماسیون جدید خریداری کند. او از ابتدا تمایل به خرید سیستم X دارد و بیشتر روی جمع‌آوری و بررسی گزارش‌هایی تمرکز می‌کند که موفقیت سیستم X را در سایر شرکت‌ها نشان می‌دهد. در حالی که تیم فنی او سیستم Y را هم معرفی کرده است که با وجود قیمت پایین‌تر، انرژی کمتری مصرف می‌کند و نگهداری آسان‌تری دارد. اگر مدیر در نهایت تصمیم به خرید سیستم X بگیرد، کدام مورد در تصمیم‌گیری او نقش داشته است؟

- (۱) سبک تصمیم‌گیری منطقی
- (۲) سوگیری تأیید
- (۳) کنترل نکردن هیجانات
- (۴) اجتناب از موقعیت پرخطر

۷۶- کدام عبارت درباره تصمیم‌گیری درست است؟

- (۱) بررسی پیامدهای اجرای هر اولویت، در آخرین مرحله از مراحل تصمیم‌گیری انجام می‌شود.
- (۲) با توجه به تعداد اولویت‌ها و میزان اهمیت، تصمیم‌گیری‌ها به شش نوع تقسیم می‌شوند.
- (۳) حل مسئله نوعی تصمیم‌گیری است، زیرا در حل مسئله، افراد باید بهترین راه حل برای رسیدن به هدف را انتخاب کنند.
- (۴) یک خطای رایج در تصمیم‌گیری این است که پرداخت هزینه‌های قبلی باعث نادیده گرفتن «خطر از دست دادن» می‌شود.

۷۷- توضیحات کدام گزینه به ترتیب گویای موقعیت‌های زیر است؟

- داوطلبی که خود را تیزهوش می‌داند، پس از شکست در کنکور به هم‌کلاسی‌هایش طعنه می‌زند و می‌گوید موفقیت در کنکور تحت تأثیر شانس است.
- پس از بررسی‌های فراوان، نوجوانی به این نتیجه می‌رسد که به خاطر قد کوتاه ژنتیکی خود هرچقدر هم تلاش کند، والیبالیست موفق نمی‌شود.
- تا زمانی که بازیکنان بازی‌های آنلاین سطح بازی خود را تحت تأثیر امکانات پایین و سرعت اینترنت بدانند، بیشتر تمرین نمی‌کنند.
- (۱) تأثیر عوامل بیرونی در شکل‌گیری باورهای غلط - عدم ادراک کارایی هماهنگ با شواهد محیطی - عدم تأثیرپذیری فرد هدفمند از موانع زودگذر
- (۲) حفظ هماهنگی شناختی - احساس ناتوانی ناشی از درماندگی آموخته شده - تأثیر اسناد بیرونی بر انگیزه
- (۳) تأثیر عوامل بیرونی در شکل‌گیری باورهای غلط - احساس ناتوانی ناشی از درماندگی آموخته شده - عدم تأثیرپذیری فرد هدفمند از موانع زودگذر
- (۴) حفظ هماهنگی شناختی - عدم ادراک کارایی هماهنگ با شواهد محیطی - تأثیر اسناد بیرونی بر انگیزه

۷۸- عبارتهای زیر به ترتیب با توضیحات کدام گزینه ارتباط بیشتری دارند؟

- صالح و مهدی هر دو با کسب مدال در المپیک ادبیات مورد تشویق و تحسین مدرسه قرار گرفتند، اما پس از اتمام المپیک، صالح برخلاف مهدی مطالعات ادبی را ادامه داد.
- برخی افراد در مسیر زندگی خود علاوه بر منفعت شخصی، منافع اجتماعی و جمعی را نیز در نظر می‌گیرند.
- در بسیاری از مواقع، کودکان در غیاب مربی خود قوانین وضع شده در مهد کودک را رعایت نمی‌کنند.
- (۱) تفاوت این دو در شدت انگیزه‌ها است. عوامل انگیزشی مشترک بین حیوان و انسان - منبع انگیزه بیرونی در پاداش و لذت خارج از فرد است.
- (۲) صالح برخلاف مهدی دارای انگیزه بیرونی است. تفاوت در جهت انگیزه‌ها - در انگیزه درونی لذت در خود فعالیت است.
- (۳) انگیزه‌ها توسط عوامل درونی و بیرونی ایجاد می‌شوند. تفاوت در شدت انگیزه‌ها - انگیزه‌ها علاوه بر تأمین نیروی به حرکت درآوردن رفتار، مسیر آن را نیز مشخص می‌کنند.
- (۴) صالح دارای انگیزه درونی و مهدی دارای انگیزه بیرونی است. تأثیرپذیری از عوامل نگرشی - در انگیزه بیرونی عامل بیرونی موجب رفتار است.

۷۹- درستی یا نادرستی عبارتهای زیر به ترتیب کدام است؟

- برخلاف متغیرهای روان‌شناختی که در دو نقش بررسی می‌شوند، بیماری‌های جسمانی اغلب عامل ایجادکننده و تشدیدکننده مشکلات روانی هستند.
- فردی که به دلیل سبک نادرست زندگی مدتی از روز را با سردرد و گیجی طی می‌کند، ولی با خوردن غذا و بدون مداخلات پزشکی حالش بهتر می‌شود، در قسمت ناتوانی نسبتاً شدید از پیوستار سلامتی قرار دارد.
- در هرم غذایی میزان مصرف میوه‌ها باید بیشتر از گوشت و جایگزین‌ها و کمتر از شیر و لبنیات باشد.
- کسی که از پاسخ‌گویی به پرسش‌نامه انگیزه که ۱۶ سؤال دارد، نمره ۷۰ کسب کند، می‌تواند از انگیزه خود در کارها بهره برده و مدل مثبت و خوبی برای دوستان و همکلاسی‌های خود باشد.

(۱) درست - نادرست - درست - نادرست

(۲) نادرست - درست - درست - نادرست

(۳) نادرست - نادرست - نادرست - درست

(۴) نادرست - درست - درست - نادرست

۸۰- هریک از عبارتهای زیر با کدام مفهوم ارتباط دارد؟

- حلما هر وقت کار بدی می‌کند و با عصبانیت مادرش مواجه می‌شود، گریه‌اش می‌گیرد.
- شاهین وقتی دید جوجه اردکش مرده است، به قدری ناراحت شد که تصمیم گرفت تا چند روز غذا نخورد.
- محدثه با سرمایه خودش و سایر معلمان، یک صندوق قرض‌الحسنه راه‌اندازی کرده تا هر ماه معلمانی که نیاز ضروری دارند، بتوانند وام بگیرند.
- زیبا برای اینکه در آزمون کارشناسی ارشد قبول شود، سه ماه باقی‌مانده روزانه ۱۲ ساعت با دقت و تمرکز مطالعه می‌کند و با برنامه‌ریزی دقیق سعی بر مطالعه تمام منابع اصلی دارد.

(۱) علامت رفتاری فشار روانی - مقابله ناسازگارانه - تأثیر مستقیم مذهب بر سلامتی - علامت شناختی فشار روانی مثبت

(۲) مقابله ناسازگارانه - مقابله ناسازگارانه - تأثیر غیرمستقیم مذهب بر سلامتی - علامت رفتاری فشار روانی مثبت

(۳) مقابله سازگارانه کوتاه‌مدت - فشار روانی منفی - مقابله سازگارانه کوتاه‌مدت - مقابله سازگارانه بلندمدت

(۴) مقابله ناسازگارانه - فشار روانی منفی - مقابله سازگارانه بلندمدت - مقابله سازگارانه کوتاه‌مدت

مدیرگروه	عنوان درس	مسئول درس	طراحان	دستیار مسئول درس
سید امیر محمد سید شاکری علی اکبر آخوندی	ریاضی	حسین افسری	وحید رباعی	حسین اسدزاده مهدی پوررضایی
	علوم و فنون ادبی	محمد رضا پیرو	ابوالفضل قاضی- علی عطری- محمد رضا لمسه چی - عماد فیض آبادی	حسنا محمدی
	جامعه شناسی	الهام رضایی	آزیتا بیدقی- فروغ تیموریان- علیرضا مختاری - محمد زمان کبیر	فاطمه صفری
	روان شناسی	سیده ضحی سکاکی	سیمین زاهدی- سیده ضحی سکاکی- مهدی جاهدی	حسین اصفهانی
	عربی	پویا رضاداد	کاظم غلامی- اسرافیل قربان پور- حمید جوهری مجد پدرام علیمردادی- پویا رضاداد- عرفان جالیزی	-
	تاریخ	مهسا اصغری	شهرام امامی- بهروز یحیی- نگار مروتی- فاطمه نیتی	ثنا کاشیان
	جغرافیا	الناز گنج کار	بهروز یحیی- شهرام امامی- نگار مروتی	الهه رباحی نسب
	فلسفه و منطق	سعید رحیمیان	حمید سودیان طهرانی- احمد خداد حسینی- مهدی لاجوردی علی اکبر آخوندی- سعید رحیمیان	منصور کاظم بیگی محمد حسین خدام
	اقتصاد	امیر محمد بیگی	حسین خاکساری- میترا چینی ساز- علی محسنی طاهره کریمی- محمد رضا مبارکی- آرش بدری	محمد رضا مبارکی

مدیر واحد آموزش تخصصی: محمد رضا محمد هاشمی	معاون تولید محتوا: علی الفتی
--	------------------------------