

گزینهدو



مؤسسه آموزشی فرهنگی

پایه هفتم
دوره اول متوسطه

* ارزشیابی پیشرفت تحصیلی

مرحله ۱۱ (۱۷ اردیبهشت ۱۴۰۵)

سال تحصیلی ۱۴۰۴-۱۴۰۵

عنوان	تعداد پرسش	از شماره	تا شماره	وقت پیشنهادی
فارسی	۱۵	۱	۱۵	۱۵ دقیقه
عربی	۱۰	۱۶	۲۵	۱۰ دقیقه
* پیام های آسمان	۱۵	۲۶	۴۰	۱۵ دقیقه
زبان انگلیسی	۱۰	۴۱	۵۰	۱۰ دقیقه
مطالعات اجتماعی	۱۵	۵۱	۶۵	۱۵ دقیقه
ریاضی	۲۰	۶۶	۸۵	۵۰ دقیقه
* علوم تجربی (تجمیعی)	۲۰	۸۶	۱۰۵	۳۵ دقیقه
شیمی	۵	۱۰۶	۱۱۰	۹ دقیقه
فیزیک	۸	۱۱۱	۱۱۸	۱۴ دقیقه
زمین شناسی و زیست شناسی	۷	۱۱۹	۱۲۵	۱۲ دقیقه
* از من تا خدا	۱۵	۱۲۶	۱۴۰	۱۵ دقیقه

مدت پاسخ گویی: ۱۵۰ دقیقه

تعداد کل پرسش ها: ۱۰۵

توجه:

* این ارزشیابی، نمره منفی ندارد.

* دانش آموزان با توجه به برنامه درسی مدرسه خود فقط به یک سری از پرسش های درس «پیام های آسمان» یا «از من تا خدا» و به

یک سری از پرسش های «علوم تجمیعی» یا «علوم تفکیکی» پاسخ می دهند.



دانش آموز گرامی، شما می توانید با اسکن تصویر روبه روبه وسیله گوشی هوشمند و یا تبلت خود، پاسخ های تشریحی را مشاهده نمایید.



- ۱- همه کلمات در گزینه‌های زیر هم خانواده هستند به جز گزینه
 (۱) تجمل - جمال - جمیل (۲) معبد - تعبد - عبادت (۳) عطوفت - عاطفه - عواطف (۴) حاصل - مصلحت - اصلاح
- ۲- چند غلط املايي در گروه کلمات زیر وجود دارد؟
 «طرفداری و اطاعت - تفره رفتن - کشورهای استعمارگر - سیمای جذاب - اعزام جبهه - روزه خوانی - اعتصاب غذا - توصیه حساب - سوء ظن»
 (۱) شش (۲) پنج (۳) سه (۴) چهار
- ۳- در همه گزینه‌ها هم معنی یکی از کلمات زیر وجود دارد به جز
 «اسرارآمیز - نهضت - جالب توجه - سرسپرده»
 (۱) سوزی نداشتش شعله آواز بلبلان
 (۲) فطرت اضداد خیز، لذت پیکار داد
 (۳) اسلام از قیام تو بود و نمود یافت
 (۴) مگو احوال درد من، به پیش هر هوس بازی
- ۴- در کدام گزینه نام اثری از آثار شهید مطهری ذکر شده است؟
 (۱) مدعی خواست که آید به تماشاگه راز
 (۲) شکفت گل، می گلگون بده که موسم گل
 (۳) جهاننا! افسون توأم بی اثر شد
 (۴) زمانه سال و مه از خدمت تو جوید نام
- ۵- در همه گزینه‌ها افعال آینده به کار رفته است، به جز
 (۱) جوجه گنجشک گفت: می خواهم
 (۲) بانسیم بهار و بلبل باغ
 (۳) ارغوان جام عقیقی به سمن خواهد داد
 (۴) گفت: باغی بزرگ خوام شد
- ۶- «مصدر» در همه گزینه‌ها وجود دارد به جز
 (۱) دو کس طفل خوش منظری داشتند
 (۲) غباری کز سر کوی تو دارم
 (۳) ای دوست به پرسیدن حافظ قدمی نه
 (۴) ستم از کسی است بر من، که ضرورتست بردن
- ۷- تعداد ضمیرهای گسسته و پیوسته متن زیر به ترتیب در کدام گزینه آمده است؟
 «معلم کلاس، رو کرد به دانش آموزانش و با بیانی محکم و شیوا ایشان را از افتادن در دام دشمن درونی بیم داد. وقتی او می رفت چشم‌ها به در بود و فکرها به دشمن درون!»
 (۱) یک - یک (۲) دو - یک (۳) یک - دو (۴) دو - دو
- ۸- در کدام گزینه از فعل با ساخت زمان حال استفاده نشده است؟
 (۱) می نویسم که شب تار سحر می گردد
 (۲) ناله را هر چند می خواهم که پنهان بر کشم
 (۳) آفرین، جان آفرین پاک را
 (۴) گر گدای عشق باشی پادشاه عالمی
- ۹- در همه گزینه‌ها مسند وجود دارد، به جز
 (۱) رام تو نمی شود زمانه
 (۲) به راستی که یکی از نوابغ ادب است
 (۳) که تو شیر مردی و من پیرزن
 (۴) میان شاعره‌ها تاکنون نظیرش نیست

به معنی شمع جانم برفروزان (تشبیه - مراعات نظیر)
 که گر دستم نگیری رفتم از دست (تکرار - تناسب)
 چو گنجشکان، مران ما را از این بوم (تشبیه - تشخیص)
 به راه آور مرا کافتادم از راه (تضاد - تشخیص)

حدیث زندگی می باید آموخت
 ردیف قافیه
 به دریا بنگرم دریا تو بینم
 قافیه ردیف
 همچو نی دمساز و مشتاقی که دید
 قافیه ردیف
 نالییدن از هزار بپرس وز من مپرس
 قافیه ردیف

کمال همنشین در من اثر کرد
 پی نیکان گرفت و مردم شد
 بهتر آن است که با مردم بد نشینی
 گرچه با من می نشینی، چون چینی، سود نیست

کس ندیدم که گم شد از ره راست (سعدی)
 جهان دیدم، بس یار گوید دروغ (سعدی)
 که از دروغ سیه روی گشت صبح نخست (حافظ)
 نکو گوی و گر دیر گویی چه غم (سعدی)

۱۴- کدام گزینه به مفهوم عبارت «کوردلان تاریک اندیش» نزدیک تر است؟

- (۱) انسان های بخیل (۲) انسان های بی بصیرت (۳) انسان های دنیادوست (۴) انسان های قدرت طلب

۱۵- مفهوم کدام گزینه نادرست ذکر شده است؟

- (۱) دلم در آتش غفلت مسوزان: مرا گرفتار نادانی و ناآگاهی نکن
 (۲) کنون گر دست گیری جای آن هست: اینک شایسته است مرا یاری کنی
 (۳) زبانی ده که اسرار تو گوید: به من توانایی درک و بیان حقایق را بده
 (۴) به معنی شمع جانم برفروزان: به وجودم روشنی و گرما ببخش

عربی

درس های ۱۳ تا ۲۰



وقت پیشنهادی

۱۶- ترجمه کدام واژه مشخص شده، نادرست است؟

- (۱) لَعِبَ سَعِيدٌ مَعَ أصدقائه. (بازی کرد)
 (۲) هُوَ بَحَثَ عَنِ الكُتُبِ. (دنبال ... گشت)
 (۳) هي وَصَلَتْ إِلَى بَيْتِهَا. (رسید)
 (۴) أنا قَرِيبٌ مِنَ الْقَرْيَةِ. (دور شدم از)

۱۷- توضیح کدام واژه، نادرست است؟

- (۱) الْمَاءُ: مَادَّةٌ شَفَافَةٌ فَادُّ اللَّوْنِ.
 (۲) حَمِيدٌ: اسْمٌ لِلأَوْلَادِ وَ الْبَنَاتِ.
 (۳) الْفُنْدُقُ: مَكَانٌ لِلْمُسَافِرِينَ لِلإِسْتِرَاحَةِ.
 (۴) الْعُصْفُورُ: طَائِرٌ صَغِيرٌ مَعْرُوفٌ.

۱۸- در کدام گزینه برای کلمه داخل پرانتز، مترادف یا متضاد وجود ندارد؟

- (۱) كَانَتْ فِي بَحْرِ كَبِيرٍ سَمَكَةٌ قَبِيحَةٌ وَحَيْدَةٌ. (جَمِيلَةٌ)
 (۲) حَزَنَ جَدِّي مِنْ كَلَامِ أُمِّي قَلِيلًا. (فَرِحَ)
 (۳) جَلَسَ الطَّالِبُ عَلَى الكُرْسِيِّ فِي الصَّفِّ. (وَقَعَ)
 (۴) مَنْ زَرَعَ العُدْوَانَ؛ حَصَدَ الخُسْرَانَ. (صَدَاقَةٌ)

۱۹- ترجمه کدام عبارت، نادرست است؟

- (۱) هل يوجَدُ مَوَكِبٌ قَرِيبٌ مِنْ هُنَا؟ نَعَمْ، يَوْجَدُ هُنَاكَ مَوَكِبٌ: آیا موکبی نزدیک به آنجا وجود دارد؟ بله وجود دارد، اینجا موکبی است.
(۲) سَاعِدَكَ اللهُ يَا أَسْتَاذًا. هَلْ سَمَّحْتَ لِي بِالْكَلَامِ؟: خسته نباشی استاد. آیا به من اجازه صحبت دادی؟
(۳) كَيْفَ رَجَعْتُمَا يَا أَيُّهَا الْإِخْوَةُ إِلَى الْمَكْتَبَةِ؟: ای برادران چگونه به کتابخانه برگشتید؟
(۴) عَارِفٌ أَكْبَرُ مِنَ الْأَخْوَيْنِ وَ سُمَيَّةٌ أَكْبَرُ مِنَ الْأُخْتَيْنِ: عارف، بزرگ‌تر از برادران و سمیه بزرگ‌تر از دو خواهر است.

۲۰- ترجمه کدام عبارت، درست است؟

- (۱) خَمْسَةٌ مِنَ الصَّيَادِينَ جَاؤُوا فَقَذَفُوا شَبَكَةً فِي الْبَحْرِ: پنج شکارچی آمدند، پس تور بزرگی را در دریا انداختند.
(۲) لِأَنَّهَا كَانَتْ قَبِيحَةً جِدًّا فَخَافُوا مِنْهَا: به‌درستی که او بسیار زشت بود، پس همگی از او ترسیدند.
(۳) عَلِمْنَا أَنَّ جَمَالَ الْبَاطِنِ أَفْضَلُ مِنْ جَمَالِ الظَّاهِرِ: بدانید که زیبایی باطن برتر از زیبایی ظاهر است.
(۴) الْأَسْمَاكُ قَطَعْنَ شَبَكَةَ الصَّيَادِينَ وَ هَرَبْنَ جَمِيعًا: ماهی‌ها تور ماهی‌گیرها را پاره کردند و همگی فرار کردند.

۲۱- در کدام گزینه، کلمه ناهماهنگ از نظر معنا وجود دارد؟

- (۱) تین / فاکهه / عنب (۲) ید / قدم / وجه (۳) اُخت / اُم / اَخ (۴) سَمَك / بَحْر / عَلم

۲۲- کدام جمله براساس حقیقت و واقعیت، درست است؟

- (۱) أَمْسِ كَأَنَّ يَوْمَ الثَّلَاثَاءِ وَ غَدًا يَوْمَ الْأَرْبَعَاءِ.
(۲) أَوَّلُ الْفُصُولِ فِي السَّنَةِ فَضْلُ الشِّتَاءِ.
(۳) لَوْنُ السَّمَاءِ أَزْرَقٌ وَ لَوْنُ الْمَوْزِ أَصْفَرٌ.
(۴) الْأَصْفُ لَا حَارٌّ وَ لَا بَارِدٌ وَ هُوَ فَضْلُ سَفُوطِ أُورَاقِ الْأَشْجَارِ.

۲۳- کدام ضمیر برای کلمات داده‌شده، نادرست است؟

- (۱) أَوْلَيْكَ الْبَنَاتُ. (هُنَّ) (۲) هُوَ لِأَنَّ الرِّجَالَ. (أَنْتُمْ) (۳) أَيُّهَا النِّسَاءُ. (أَنْتِ) (۴) هَذَا الْوَلَدُ. (هُوَ)

۲۴- کدام ضمیر، مناسب جای خالی است؟

- (۱) هَاشِمٌ صَدِيقِي. أَنَا وَ فِي صَفٍّ وَاحِدٍ. (هُمَا)
(۲) ذَلِكَ أَسْتَاذِي. رَأَيْتُ فِي الشَّارِعِ. (هَا)
(۳) أَنَا وَ سَعِيدٌ فِي الصَّفِّ. قَوِيَانِ. (نَحْنُ)
(۴) يَا مَنْصُورَةُ، أ فَائِزَةٌ فِي الْمُسَابَقَةِ؟ (أَنْتِ)

۲۵- کدام گزینه از نظر قواعد، درست است؟

- (۱) أَ قَذَفْتَ شَبَكَةَ لَصِيدِ الْأَسْمَاكِ يَا عَلِيُّ؟
(۲) هُوَ لِأَنَّ النِّسَاءَ نَظَرْتَنِّي إِلَى اللَّوْحَةِ الْجَمِيلَةِ.
(۳) أَ أَنْتِ عَرَفْتِ أَوْلَيْكَ الْبَنَاتِ؟
(۴) أَلَجُوبُ بَارِدٌ، فَأَنَا لَيْسْنَا مَلَاسٌ مُنَاسِبَةٌ.

پیام‌های آسمان

درس‌های ۹ تا ۱۵



وقت پیشنهادی

۲۶- در حیاط خانه بهروز حوضچه‌ای وجود دارد که حجم آب داخل آن ۳۸۲ لیتر است. بهروز دستش را که اندکی خونی بود در داخل حوضچه فرو می‌برد. بنابراین

- (۱) همه آب حوضچه نجس شده است و دست بهروز هم پاک نشده است.
(۲) آب داخل حوضچه چون قلیل است نجس نشده ولی دست بهروز نجس است.
(۳) آب داخل حوضچه در صورتی نجس است که رنگ یا بویش تغییر کرده باشد.
(۴) چنانچه اثری از خون باقی نماند، هم آب حوضچه و هم دست بهروز پاک است.

۲۷- ذکرهای زیر به ترتیب در کدام قسمت‌های نماز خوانده می‌شود؟

- (الف) سُبْحَانَ اللَّهِ وَ الْحَمْدُ لِلَّهِ وَ لَا إِلَهَ إِلَّا اللَّهُ وَ اللَّهُ أَكْبَرُ
(ب) سه بار سُبْحَانَ اللَّهِ
(ج) سُبْحَانَ رَبِّيَ الْأَعْلَى وَ بِحَمْدِهِ

- (۱) رکعت سوم و چهارم هنگام قیام- رکوع و سجده- رکوع
(۲) رکعت سوم و چهارم هنگام قیام- رکوع و سجده- رکوع
(۳) قرائت- رکوع- سجده
(۴) قرائت- سجده- رکوع

۲۸- اگر کسی نمازش را فردای خوانده باشد و بعد، نماز جماعت شروع شود است نمازش را دوباره به جماعت بخواند.

- (۱) واجب (۲) بهتر (۳) حرام (۴) بی‌فایده

۲۹- آیه زیر به چه چیزی دستور می‌دهد؟

- ﴿يَا أَيُّهَا النَّبِيُّ قُلْ لَأَزْوَاجِكُمْ وَ بَنَاتِكُمْ وَ نِسَاءَ الْمُؤْمِنِينَ يُدْنِينَ عَلَيْهِنَّ مِنْ جَلَابِيبِهِنَّ ذَلِكَ أَدْنَى أَنْ يُعْرَفْنَ فَلَا يُؤْذِينَ وَ كَانَ اللَّهُ غَفُورًا رَحِيمًا﴾
(۱) پوشش زنان و مردان (۲) حجاب (۳) آرامش و امنیت (۴) نگاه نکردن به نامحرم



۳۰- مهم ترین فایدهٔ حجاب چیست؟

- ۱) در امان ماندن از آزار افراد هوسران
- ۳) کنترل غریزه‌ها و تمایلات درونی

- ۲) پنهان ماندن زیبایی‌های انسان
- ۴) توجه بیشتر به عبادت

۳۱- با توجه به سخن پیامبر اکرم ﷺ، گزینه درست دربارهٔ «پاداش فراگرفتن دانش» کدام است؟

- ۱) ثواب ده سال عبادت برایش نوشته می‌شود - خدا و فرشتگان با او مهربان می‌شوند - به بهشت می‌رود و زمین برایش آمرزش می‌طلبد.
- ۲) شیطان از او دور می‌شود - دعایش مستجاب می‌شود - گناهانش آمرزیده می‌شود.
- ۳) ثواب یک سال عبادت برایش نوشته می‌شود - زمین برای او آمرزش می‌طلبد - فرشتگان بال‌هایشان را زیر پای او می‌گسترانند.
- ۴) ثواب یک سال نماز و روزه برایش نوشته می‌شود - زمین با او مهربان می‌شود - فرشتگان برایش دعا می‌کنند.

۳۲- رسول خدا ﷺ چه چیزی را بهای آزادی اسیران اعلام کرد؟

- ۱) یادگیری خواندن قرآن
- ۲) آموزش خواندن و نوشتن به ده نفر
- ۳) آموزش نوشتن به پانزده نفر
- ۴) یادگیری خواندن و نوشتن

۳۳- کدام یک از ابیات زیر، بیان کنندهٔ تأثیر گذاری دوستان بر یکدیگر است؟

- | | |
|--|--|
| ۱) درخت دوستی بشنان که کام دل به بار آرد | ۲) نهال دشمنی بر کن که رنج بی‌شمار آرد |
| ۲) دوست آن دانم که گیرد دست دوست | در پریشانی‌های و درمان‌دگی |
| ۳) کمال همنشین در من اثر کرد | وگرنه من همان خاکم که هستم |
| ۴) اوقات خوش آن بود که با دوست به سر شد | باقی همه بی‌حاصلی و بی‌خبری بود |

۳۴- در بیان ویژگی‌های دوست خوب، چه ارتباطی بین رعایت اوقات نماز و نیکی به هم‌نوعان وجود دارد که امام صادق ﷺ این دو را کنار هم مورد تأکید قرار داده‌اند؟

- ۱) یقیناً کسی که به فرمان و خواستهٔ خدا برای اقامهٔ نماز بی‌توجه است، به ما و خواستهٔ ما توجهی نخواهد کرد.
- ۲) یقیناً کسی که نماز نمی‌خواند، مورد اعتماد نیست و ممکن است هر کاری از او سر بزند.
- ۳) کسی که به ما و خواستهٔ ما توجهی نمی‌کند، یقیناً به خواستهٔ خدا برای اقامهٔ نماز نیز بی‌توجه است.
- ۴) کسی که به هم‌نوع خود نیکی نمی‌کند، یقیناً اهل نماز نبوده و انسان خوبی نیست.

۳۵- کدام یک از جملات زیر در مورد دروغ‌هایی که به شوخی گفته می‌شود درست نیست؟

- ۱) کسی که به شوخی دروغ می‌گوید، کم کم میان دوستانش به دروغ‌گویی مشهور می‌شود.
- ۲) وقتی انسان عادت می‌کند به شوخی دروغ بگوید، بعد از مدتی ناخواسته گرفتار دروغ‌گویی می‌شود.
- ۳) دروغ کوچک اگر باعث نشاط و شادابی مؤمنان شود و زیاد هم نباشد، جایز است.
- ۴) بسیاری از دروغ‌های بزرگ، نتیجهٔ دروغ‌هایی است که به شوخی گفته می‌شود.

۳۶- طبق سخن امام صادق ﷺ، کسی که زبانش راستگو باشد،؟

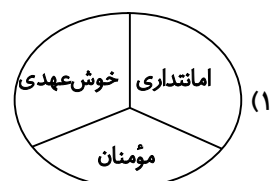
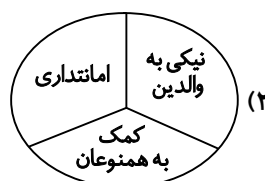
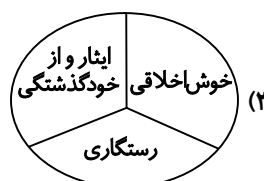
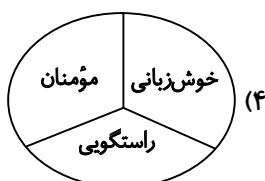
- ۱) به عهد خود نیز وفا می‌کند.
- ۲) امانت‌دار نیز خواهد بود.
- ۳) رکوع و سجود او نیز طولانی خواهد بود.
- ۴) اعمالش نیز پاک خواهد شد.

۳۷- مریم به دلیل تنبلی، تکالیف خود را انجام نداده است و معلم از او می‌خواهد تا تکالیفش را نشان دهد. به نظر شما بهترین کار برای مریم چیست؟

- ۱) به معلم بگوید دفترش را در خانه جا گذاشته است. این دروغی کوچک و مصلحتی است و ایرادی ندارد.
- ۲) دفتر دوستش را به جای دفتر خودش نشان دهد و چون کلامی به زبان نیاورده، دروغ نگفته است.
- ۳) اگر مطمئن است معلمش او را می‌بخشد راستش را بگوید.
- ۴) در هر حال، حقیقت را به معلم بگوید، زیرا عاقبت دروغ پشیمانی است.

۳۸- کدام گزینه با مفهوم آیهٔ زیر ارتباط بیشتری دارد؟

﴿قَدْ أَفْلَحَ الْمُؤْمِنُونَ ... وَالَّذِينَ هُمْ لِأَمَانَاتِهِمْ وَعَهْدِهِمْ رَاعُونَ﴾



- ۳۹- سهراب برای سرگرم کردن دوستانش به شوخی دروغ می‌گوید. چه آسیبی در انتظار اوست؟
 (۱) به دروغ‌گویی مشهور می‌شود- آبرو و اعتبارش از بین می‌رود- به گناهان بزرگ دیگر گرفتار می‌شود.
 (۲) نمی‌تواند تصمیم‌های درست بگیرد- فقر و تهی‌دستی به او روی می‌آورد- آبرو و اعتبارش از بین می‌رود.
 (۳) کارهایش بی‌نتیجه می‌ماند- به گناهان بزرگ دیگر گرفتار می‌شود- ذهنش دچار پریشانی می‌شود.
 (۴) دچار یأس و ناامیدی می‌شود- نمی‌تواند خوب فکر کند- به دروغ‌گویی مشهور می‌شود.
- ۴۰- حضرت علی علیه السلام می‌فرماید: «عاقبت راست‌گویی نجات است و عاقبت دروغ‌گویی،؛ نتیجه دروغ‌گویی در دنیا خواری و در آخرت است.»

- (۱) غم و آزدگی- دوری از رحمت خدا
 (۲) حسرت و پشیمانی- عذاب جهنم
 (۳) یأس و ناامیدی- خشم خدا
 (۴) اندوه و پریشانی- عذاب الهی

زبان انگلیسی

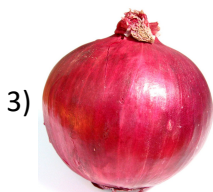
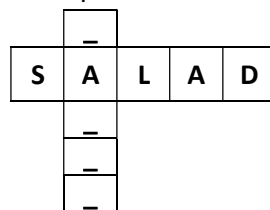
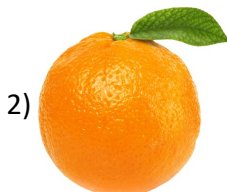
درس‌های ۵ تا ۸



وقت پیشنهادی

41- The word related to which item completes the crossword puzzle correctly?

- واژه مرتبط با کدام گزینه، جدول زیر را به‌درستی کامل می‌کند؟



42- Which item has the same meaning as the word underlined?

- کدام گزینه با واژه‌ای که زیر آن خط کشیده شده، هم‌معنی است؟

"I live in a new flat."

- 1) mosque 2) tower 3) apartment 4) house

43- Which item shows the correct order for the given conversation?

- کدام گزینه ترتیب درست برای مکالمه زیر را نشان می‌دهد؟

- a) But I feel hungry. b) Sounds good.
 c) Let's take something to drink. d) Sure. Thanks.
 e) Is that enough? f) Do you like some rice and chicken?
 1) c- a- f- b- e- d 2) f- d- e- c- a- b 3) c- b- e- a- f- d 4) f- a- c- d- e- b

44- According to the given conversation, choose the correct item.

- با توجه به مکالمه داده‌شده، گزینه درست را انتخاب نمایید.

Amir: Which one is "Mr. Brown"?

Hamid: He's the short man.

"Hamid is talking about Mr. Brown's"

- 1) age 2) height 3) color 4) clothes

45- Which item is related to the given picture?

- کدام گزینه با تصویر داده‌شده مرتبط است؟

- 1) watching
 2) reading
 3) cooking
 4) listening



46- In which item the underlined letter has DIFFERENT pronunciation?

- در کدام گزینه، حرفی که زیر آن خط کشیده شده تلفظ متفاوتی دارد؟

- 1) onion 2) computer 3) mirror 4) honey

■ Choose the BEST item according to the given text.

- با توجه به متن داده شده، بهترین گزینه را انتخاب کنید.

“I am Zahra. I like coconut and pineapple juice, but I don’t like jelly. I’m eating ice-cream now.”

47- “..... is not Zahra’s favorite dessert.”

- 1) Coconut 2) Jelly 3) Ice-cream 4) Pineapple Juice

■ Choose the true items according to the given text.

- با توجه به متن داده شده، گزینه‌های درست را انتخاب کنید.

“My name is Amineh. My family and I ... (48)... on Resalat Street. I go to Soudeh School. I ... (49)... home at 8:00 in the morning. I ... (50)... my friend, Sama, before I go to school.”

48-

- 1) leave 2) know 3) live 4) do

49-

- 1) live 2) leave 3) understand 4) talk

50-

- 1) call 2) like 3) have 4) feel

مطالعات اجتماعی

درس‌های ۱۳ تا ۲۴



وقت پیشنهادی

۵۱- علت اهمیت علم نجوم در میان عموم مردم ایران باستان چه بوده است؟

- (۱) دستیابی به اطلاعات کیهانی (۲) سنجش و تعیین زمان دقیق جشن‌ها
(۳) کاربردی بودن در کار کشاورزی (۴) اهمیت دادن به حرکت ستارگان

۵۲- شرایط جغرافیایی و آب‌وهوایی در کدام موضوع زیر، نقشی پایه‌ای دارد؟

- (۱) خط و زبان (۲) معماری و عمران (۳) شیمی (کیمیایگری) (۴) پزشکی و بهداشت

۵۳- خط پهلوی در زمان کدام سلسله‌های ایران باستان رواج داشت؟

- (۱) هخامنشیان - مادها (۲) مادها - سلوکیان (۳) اشکانیان - ساسانیان (۴) ساسانیان - هخامنشیان

۵۴- با توجه به راهنمای نقشه زیر، مشخص کنید چشمه «دیزج» در کدام جهت جغرافیایی منطقه «دهاقان» در استان اصفهان قرار دارد؟



- (۱) شمال
(۲) شرق
(۳) جنوب
(۴) غرب

۵۵- در موزه ایران باستان، آثار کدام دوره تاریخی نگهداری می‌شود؟

- (۱) دوران ماقبل تاریخ (۲) دوران قبل از اسلام (۳) دوران بعد از اسلام (۴) همه دوران‌های گذشته تا امروز

۵۶- آنچه سبب تغییر نظر کارشناسان تاریخ و باستان‌شناسی می‌شود، چیست؟

- (۱) منابع مختلف تاریخی (۲) شواهد و مدارک جدید (۳) مشاهده آثار و شواهد (۴) بررسی آثار و مدارک

۵۷- کدام گزینه بیان‌کننده نقش خانواده در ایران باستان نیست؟

- (۱) محلی برای رفع نیازهای اعضاء خانواده
(۲) محلی برای کسب مقام حکومتی
(۳) محلی برای تربیت و آموزش افراد
(۴) محلی برای برپایی مراسم مذهبی به صورت همه روزه

۵۸- عقاید مذهبی رایج در کدام دوره تاریخی، هم‌اکنون در ایران پیروانی ندارد؟

- (۱) شاهنشاهی ساسانیان (۲) آریایی‌های نخستین (۳) حکومت ماد (۴) سلسله اشکانیان

۵۹- عامل دین در ایران باستان در کدام مورد نقش کم‌رنگ‌تری داشته است؟

- (۱) سیاست (۲) تغذیه (۳) تجارت (۴) معماری

۶۰- کدام دسته از عوامل زیر در شکل‌گیری و برپایی جشن‌ها در ایران باستان نقش کمتری داشته‌اند؟

- (۱) عوامل دینی-مذهبی (۲) عوامل طبیعی-فصلی (۳) عوامل سیاسی-نظامی (۴) عوامل شغلی-اقتصادی

۶۱- در کدام گزینه به عامل ماندگاری جشن نوروز در دوران‌های مختلف، اشاره دقیق‌تری شده است؟

- (۱) انجام آداب و رسوم و آیین‌های گوناگون در نوروز (۲) ترویج آداب اجتماعی همچون دیدار بزرگان فامیل
(۳) تأکید شاه و درباریان به برپایی جشن در آغاز سال نو (۴) همزمانی و برپایی سالانه جشن نوروز با آغاز فصل بهار

۶۲- در سیر تحول خط‌ها در دوران باستان کدام تغییر عمده صورت گرفته است؟

- (۱) آسان به سخت (۲) شکل به نشانه (۳) درشت به ریز (۴) تصویر به هندسه

۶۳- عوامل جغرافیایی بر شکل‌گیری کدام مورد زیر تأثیر کمتری دارند؟

- (۱) دین و مذهب (۲) مشاغل و اقتصاد (۳) تغذیه و خوراک (۴) حمله بیگانگان

۶۴- کدام یک از عوامل زیر، عامل گسترش علم پزشکی در ایران باستان بوده است؟

- (۱) آشنایی با خواص گیاهان دارویی (۲) دسته‌بندی علم پزشکی از نگاه دینی

- (۳) تأسیس مدارس پزشکی و بیمارستان‌ها (۴) تدریس علم شیمی و کیمیاگری

۶۵- مخالفت موبدان زرتشتی با پیروان سایر ادیان به کدام نتیجه زیر منتهی نشده است؟

- (۱) جلوگیری از تبلیغ پیروان سایر ادیان (۲) گرایش بیشتر مردم به دین زرتشتی
(۳) سخت‌گیری نسبت به پیروان سایر ادیان (۴) رسمی شدن دین زرتشتی در سراسر قلمرو ایران

ریاضی

فصل‌های ۶ تا ۹



وقت پیشنهادی

۶۶- کدام عدد نمی‌تواند احتمال رخ دادن یک اتفاق باشد؟

- (۱) $\frac{7}{6}$ (۲) $\frac{1.1}{2.0}$ (۳) 0.23 (۴) صفر

۶۷- اگر $\vec{m} = \begin{bmatrix} 3a-2 \\ 5 \end{bmatrix}$ و $\vec{n} = \begin{bmatrix} 4 \\ 1-b \end{bmatrix}$ دو بردار مساوی باشند، a و b کدام‌اند؟

- (۱) $a=2$ و $b=6$ (۲) $a=-2$ و $b=-4$

- (۳) $a=\frac{2}{3}$ و $b=4$ (۴) $a=2$ و $b=-4$

۶۸- کدام رابطه درست است؟

- (۱) $5 < \sqrt{6} < 7$ (۲) $\sqrt{3} > 2$ (۳) $5 < \sqrt{40} < 6$ (۴) $\sqrt{12} < 4$

محل انجام محاسبات

۶۹- ساده شده عبارت $\frac{1}{32} \times (-\frac{5}{-})^4 \times (-\frac{1}{2})^3$ را به کدام صورت نمی توان نوشت؟

- (۱) $(-\frac{5}{-})^{12}$ (۲) $-\frac{5}{-}^{12}$ (۳) $(-\frac{1}{2})^{12}$ (۴) $-\frac{1}{2^{12}}$

۷۰- پدر علی درختی در باغچه خانه اش را آبیاری قطره ای کرده است. اگر در هر ثانیه یک قطره آب پای این درخت چکیده شود و حجم هر قطره آب 0.4 سانتی متر مکعب باشد، در مدت زمان یک شبانه روز چند لیتر آب پای این درخت چکیده می شود؟

- (۱) 0.3456 (۲) $3/456$ (۳) $34/56$ (۴) 3456

۷۱- $A = \begin{bmatrix} -3 \\ 1 \end{bmatrix}$ و $B = \begin{bmatrix} 0 \\ -3 \end{bmatrix}$ دو نقطه در دستگاه مختصات هستند. نقطه E به مختصات $\begin{bmatrix} 1 \\ 2 \end{bmatrix}$ را به کمک بردار BA انتقال داده ایم تا

به نقطه K رسیدیم. مختصات K کدام است؟

- (۱) $\begin{bmatrix} -2 \\ 6 \end{bmatrix}$ (۲) $\begin{bmatrix} 4 \\ 0 \end{bmatrix}$ (۳) $\begin{bmatrix} -2 \\ 0 \end{bmatrix}$ (۴) $\begin{bmatrix} -2 \\ 3 \end{bmatrix}$

۷۲- در کدام مورد گسترده عدد، نادرست است؟

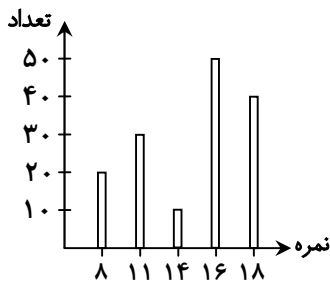
(۱) $1048 = 1 \times 10^3 + 4 \times 10^1 + 8 \times 10^0$

(۲) $60430 = 6 \times 10^4 + 4 \times 10^2 + 3 \times 10^1$

(۳) $530001 = 5 \times 10^5 + 3 \times 10^4 + 1 \times 10^0$

(۴) $1027 = 1 \times 10^3 + 2 \times 10^2 + 7 \times 10^1 + 0 \times 10^0$

۷۳- اگر نمرات ریاضی پایه هفتم یک مجتمع آموزشی به صورت نمودار زیر باشد، چند درصد دانش آموزان کمتر از ۱۵ شده اند؟



(۱) ۲۰

(۲) ۳۰

(۳) ۴۰

(۴) ۵۰

۷۴- اگر شعاع قاعده استوانه ای را ۲ برابر و ارتفاع آن را نصف کنیم، حجم استوانه جدید چند برابر حجم استوانه اول می شود؟

- (۱) تغییر نمی کند (۲) $\frac{1}{2}$ (۳) ۲ (۴) ۴

۷۵- اگر انتقال یافته نقطه $\begin{bmatrix} 2m-1 \\ n+3 \end{bmatrix}$ با بردار $\vec{a} = \begin{bmatrix} 9 \\ -7 \end{bmatrix}$ نقطه $\begin{bmatrix} 7+m \\ 4-3n \end{bmatrix}$ باشد، $m+n$ کدام است؟

- (۱) ۱ (۲) $\frac{10}{4}$ (۳) ۳ (۴) $\frac{31}{2}$

۷۶- از میان ۵۰۰ نفر، به طور تقریبی چند نفر احتمال دارد متولد فصل تابستان باشند؟

- (۱) ۵۰۰ (۲) ۲۵۰ (۳) ۱۰۰ (۴) ۱۲۵

۷۷- اگر $21^0 = 1024$ و $3^5 = 243$ باشد، ساده شده عبارت 1024×243 به صورت توان دار برابر کدام گزینه است؟

- (۱) 6^5 (۲) 6^{15} (۳) 12^5 (۴) 12^{10}

محل انجام محاسبات

۷۸- فاطمه امروز به مدرسه می‌رود. او از مدرسه به کتابخانه رفته و هنگام اذان مغرب برای خواندن نماز جماعت به مسجد می‌رود و سپس به منزل باز می‌گردد. اگر بر اساس نقشه‌ای که محورهای مختصات در آن رسم شده باشد، مختصات مدرسه و کتابخانه به ترتیب

کدام گزینه محل خانه فاطمه را نشان می‌دهد؟
 $L = \begin{bmatrix} 3 \\ -1 \end{bmatrix}$ و $S = \begin{bmatrix} 0 \\ -2 \end{bmatrix}$ باشد و مسجد در مبدأ مختصات قرار گیرد و اگر مسیر حرکت‌های امروز او تشکیل یک چهارضلعی بدهد،

- (۱) روی مرز ناحیه ۱ و ۲ (۲) روی مرز ناحیه ۲ و ۳ (۳) روی مرز ناحیه ۳ و ۴ (۴) روی مرز ناحیه ۴ و ۱

۷۹- چرخ اتومبیلی که کاملاً خیس شده است، با ۱۰ دور چرخیدن روی زمین جای خود را مشخص می‌کند تا خشک شود. اگر ضخامت

چرخ ۲۵ سانتی‌متر و قطر آن ۷۰ سانتی‌متر باشد، چه مساحتی از زمین را خیس می‌کند؟ ($\pi = 3$)

- (۱) ۵۲۵۰ (۲) ۱۰۵۰۰۰ (۳) ۹۱۸۷۵ (۴) ۵۲۵۰۰

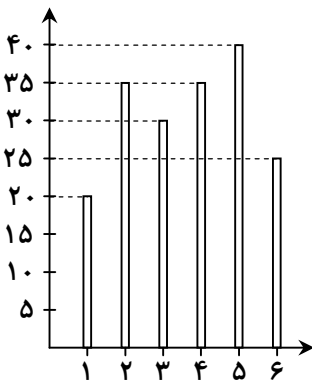
۸۰- اگر $7^5 = x$ و $9^{10} = y$ باشد، حاصل عبارت $9^{12} \times 7^{10}$ برابر با کدام گزینه است؟

- (۱) $81yx^2$ (۲) $162yx$ (۳) $(81+x)x^2$ (۴) $(81+x)(2+x)$

۸۱- مساحت مربعی ۱۴۴ سانتی‌متر مربع است. اگر به هر ضلع آن ۳ سانتی‌متر اضافه کنیم، مساحت مربع جدید چند سانتی‌متر مربع می‌شود؟

- (۱) ۸۱ (۲) ۱۳۵ (۳) ۱۵۰ (۴) ۲۲۵

۸۲- یک تاس را ۱۸۰ بار پرتاب کردیم و نتایج مطابق نمودار زیر مشاهده شد. اگر مطلوب ما آمدن عدد اول بوده باشد، بین آنچه انتظار داشتیم رخ دهد و آنچه مشاهده شده، چقدر اختلاف وجود دارد؟



(۱) اختلافی ندارند.

- (۲) ۵
 (۳) ۱۵
 (۴) ۳۵

۸۳- مکعب بزرگی داریم که از ۱۲۵ مکعب کوچک‌تر تشکیل شده است. آن را درون ظرف رنگی می‌اندازیم. چند مکعب کوچک خواهیم داشت که ۳ وجه آن رنگ شده است؟

- (۱) ۴ (۲) ۵ (۳) ۸ (۴) ۳۶

۸۴- اگر نقطه $B = \begin{bmatrix} 10/5 \\ -20 \end{bmatrix}$ باشد، نقطه A کدام گزینه باشد تا بردار AB محور طول‌ها را قطع نکند؟

- (۱) $\begin{bmatrix} 10/5 \\ 10 \end{bmatrix}$ (۲) $\begin{bmatrix} 0 \\ 10 \end{bmatrix}$ (۳) $\begin{bmatrix} -10/5 \\ -20 \end{bmatrix}$ (۴) $\begin{bmatrix} -10/5 \\ 20 \end{bmatrix}$

۸۵- اگر $a = -2$ و $b = -32$ باشند، حاصل عبارت $\frac{-\sqrt{ab} - \sqrt{-\lambda a}}{\sqrt{36+b}}$ برابر کدام گزینه است؟

- (۱) -۶ (۲) -۲ (۳) ۲ (۴) ۶

محل انجام محاسبات

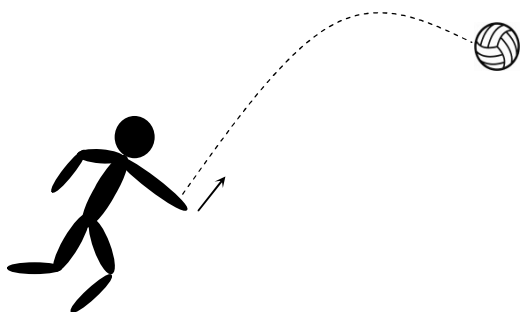


علوم تجربی (تجمیعی)

فصل‌های ۸ تا ۱۵



وقت پیشنهادی



۸۶- آرش به توپ والیبال ضربه‌ای می‌زند. با توجه به شکل، کدام گزینه، تأثیر نیروی جاذبه بر توپ را درست بیان می‌کند؟

(۱) شکل توپ عوض می‌شود.

(۲) توپ با سرعت ثابت حرکت می‌کند.

(۳) توپ سرعت می‌گیرد و به هوا می‌رود.

(۴) جهت حرکت توپ عوض می‌شود.

۸۷- زهرا با راکت تنیس به توپ ضربه وارد می‌کند. کدام یک از جملات زیر در مورد اثرات نیروی توپ درست است؟

(الف) توپ در نقطه C می‌ایستد.

(ب) توپ در نقطه B تغییر جهت می‌دهد.

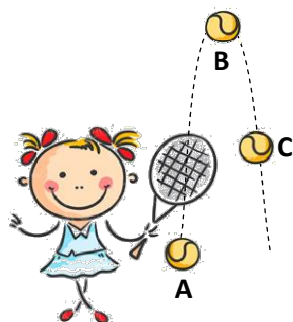
(پ) سرعت توپ از نقطه A به B بیشتر می‌شود.

(۱) فقط «ب»

(۲) «الف» و «پ»

(۳) «ب» و «پ»

(۴) «الف»، «ب» و «پ»



۸۸- در کدام مثال، مقدار کار انجام شده بر جسمی که زیر آن خط کشیده شده، صفر است؟

(الف) دانش‌آموزی سعی می‌کند در کلاس را باز کند، اما موفق نمی‌شود.

(ب) کودکی سعی دارد کمد را به حرکت درآورد، ولی جابه‌جا نمی‌شود.

(پ) آقایی سینی غذا را از زمین برمی‌دارد.

(ت) فوتبالیست توپ را برای هم‌تیمی خود شوت می‌کند.

(۲) «الف» و «ب»

(۱) «الف»، «ب» و «پ»

(۴) «الف»، «ب»، «پ» و «ت»

(۳) «الف» و «ت»

۸۹- متن زیر دربارهٔ کدام منبع انرژی نوشته شده است؟

«وزش باد در سطح دریا سبب می‌شود تا انرژی حرکتی باد به شکل انرژی پتانسیل گرانشی در آب ذخیره شود و پس از مدت کوتاهی، آن را به صورت انرژی حرکتی پس دهد.»

(۲) انرژی برق آبی

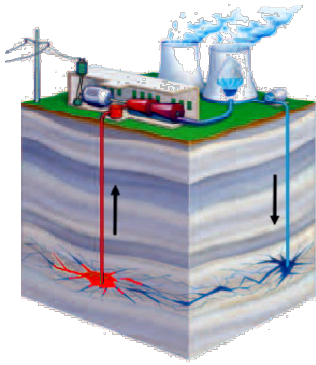
(۱) انرژی موج‌های دریا

(۴) انرژی جزر و مد

(۳) انرژی باد

محل انجام محاسبات

۹۰- شکل زیر تصویر یک نوع از نیروگاه‌های تأمین انرژی الکتریکی را نشان می‌دهد. کدام عبارت در خصوص این نیروگاه و شیوه تأمین انرژی آن درست نیست؟

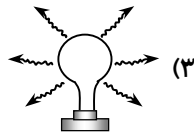
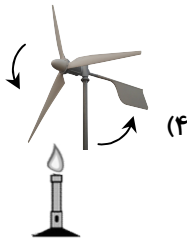


- (۱) این نیروگاه از منبع انرژی تجدیدپذیر برای تولید انرژی استفاده می‌کند.
- (۲) این قبیل نیروگاه‌های تولید انرژی را می‌توان در تمام نقاط کره زمین احداث نمود.
- (۳) در این نیروگاه، آب سرد از یک سمت وارد زمین شده و از طرف دیگر آب گرم یا بخار آب خارج می‌شود.
- (۴) نمونه‌ای از این نیروگاه در مشکین‌شهر در نزدیکی کوه سبلان احداث شده است.

۹۱- کدام گزینه از معایب سوخت‌های زیستی است؟

- (۱) زیاد بودن هزینه ساخت سد بر روی رودخانه‌ها
- (۲) نیاز به فناوری‌های پیشرفته و پرهزینه
- (۳) کم بودن و محدودیت زمین‌های حاصلخیز در جهان
- (۴) پخش شدن مواد پرتوزا در محیط زیست

۹۲- در هریک از شکل‌های زیر، یکی از روش‌های انتقال گرما با رسم فلش نشان داده شده است. کدام گزینه از نظر انتقال گرما با بقیه متفاوت است؟



۹۳- «هوای رسانی ضعیف گرماست». کدام گزینه تأییدی برای این جمله است؟

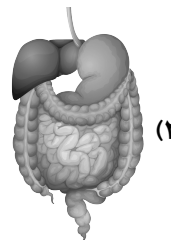
- (۱) گرم بودن هوای اطراف لامپ سقفی
 - (۲) بالا رفتن بالن هوای گرم از زمین
 - (۳) عبور هوای سرد از زیر درِ اتاق
 - (۴) استفاده از زیرپوش نخی در زیر لباس‌ها در زمستان
- ۹۴- در آزمایشی دو کیلوگرم آب ۱۰۰ درجه سانتی‌گراد را با ۵۰۰ گرم آب ۲۰ درجه سانتی‌گراد درون ظرفی مخلوط می‌کنیم. کدام گزینه زیر دمای مخلوط دو آب را نشان می‌دهد؟

- (۱) ۸۴ درجه سانتی‌گراد
- (۲) ۲۴ درجه سانتی‌گراد
- (۳) ۶۰ درجه سانتی‌گراد
- (۴) ۱۲۰ درجه سانتی‌گراد

۹۵- برای مشاهده بهتر یاخته‌ها، چه پیشنهادی می‌دهید؟

- (۱) استفاده از نمونه تازه
- (۲) رنگ آمیزی یاخته
- (۳) تهیه برش عرضی از نمونه
- (۴) مشاهده نمونه در نور بیشتر

۹۶- کدام مورد زیر از یک نوع بافت به وجود آمده است؟

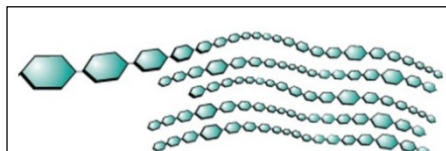


۹۷- کدام گزینه در مورد ویتامین A درست نیست؟

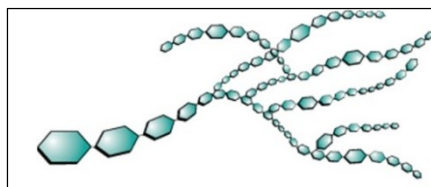
- (۱) هویج و گوجه‌فرنگی منبع این ویتامین هستند.
- (۲) از جمله ویتامین‌های محلول در چربی است.
- (۳) در سلامت چشم و بینایی ما به‌ویژه در نور کم نقش دارد.
- (۴) بدن ما می‌تواند این ویتامین را به کمک آفتاب بسازد.

محل انجام محاسبات

۹۸- تصاویر زیر شکل ساده‌ای از دو کربوهیدرات نشاسته و سلولز را نشان می‌دهد. کدام گزینه در مورد این دو کربوهیدرات درست نیست؟



سلولز



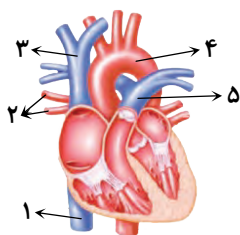
نشاسته

- ۱) نشاسته و سلولز، هر دو از کربوهیدرات‌های مرکبی هستند که در گیاهان یافت می‌شوند.
- ۲) محلول یددار لوگول در حضور نشاسته از رنگ زرد مایل به قهوه‌ای به آبی تیره تغییر رنگ پیدا می‌کند.
- ۳) هر دو کربوهیدرات، در تأمین انرژی موردنیاز بدن انسان نقش دارند.
- ۴) هر یک از مولکول‌های شش‌ضلعی نمایش داده شده در این شکل معرف یک قند ساده است.

۹۹- کدام جمله در مورد نقش اندام‌های گوارش نادرست است؟

- ۱) درون مری هیچ آنزیمی ترشح نمی‌شود.
 - ۲) کبد کربوهیدرات اضافی را به چربی تبدیل می‌کند.
 - ۳) وظیفه معده، هضم کامل مواد غذایی و جذب آن‌ها است.
 - ۴) شروع تغییرات شیمیایی غذا از دهان است.
- ۱۰۰- وقتی نان را مدتی در دهان می‌جوید، مزه آن شیرین می‌شود. کدام گزینه دلیل این امر را بیان می‌کند؟
- ۱) آب با نشاسته ترکیب شده است.
 - ۲) آنزیم بزاقی، نشاسته را به قند ساده تجزیه کرده است.
 - ۳) باکتری‌های دهان مواد قندی تولید کرده‌اند.
 - ۴) نان به وسیله دندان‌ها به قطعات ریز تبدیل شده است.

۱۰۱- کدام شماره‌ها در شکل زیر، به ترتیب از راست به چپ نشان‌دهنده بزرگ‌سیاهرگ زیرین و سرخرگ ششی است؟



۱) ۵-۱

۲) ۵-۳

۳) ۳-۱

۴) ۴-۲

۱۰۲- «گردش خون ششی» از کدام حفره آغاز و به کدام حفره ختم می‌شود و نتیجه آن چیست؟

- ۱) از دهلیز راست به دهلیز چپ- گرفتن اکسیژن
- ۲) از بطن راست به دهلیز چپ- از دست دادن کربن‌دی‌اکسید و گرفتن اکسیژن
- ۳) از دهلیز راست به بطن چپ- از دست دادن کربن‌دی‌اکسید
- ۴) از بطن راست به بطن چپ- گرفتن اکسیژن و از دست دادن کربن‌دی‌اکسید

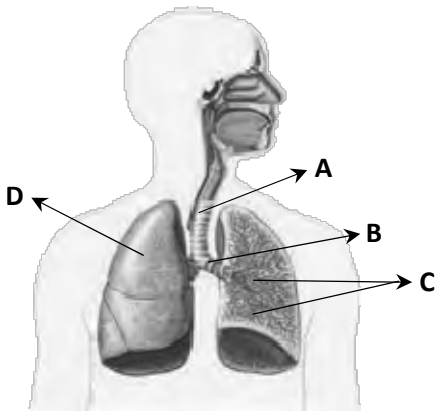
۱۰۳- کدام گزینه درباره محیط داخلی درست است؟

- ۱) ترکیب محیط داخلی می‌تواند در شرایط متفاوت متغیر باشد.
- ۲) دفع قند همراه ادرار نشانه بیماری کلیوی است.
- ۳) همه یاخته‌های بدن ما در بین مایعی بین‌یاخته‌ای قرار گرفته‌اند.
- ۴) در تنظیم محیط داخلی فقط کلیه‌ها نقش دارند.

محل انجام محاسبات

۱۰۴- در شکل دستگاه تنفس انسان را می‌بینید. در کدام ردیف جدول زیر، قسمت‌های مختلف دستگاه تنفس به‌درستی نام‌گذاری شده

است؟



ردیف	A	B	C	D
الف	نایزه	نای	نایژک	شش راست
ب	نای	نایژک	نایزه	شش چپ
پ	نای	نایزه	نایژک	شش راست
ت	نایزه	نای	نایژک	شش چپ

(۱) «الف»

(۲) «ب»

(۳) «پ»

(۴) «ت»

۱۰۵- کدام گزینه راه‌های تأمین آب بدن را نشان می‌دهد؟

- (۱) نوشیدن آب - ادرار - واکنش‌های درون بدن
 (۲) تنفس - عرق - خوردن غذاهای آبدار
 (۳) نوشیدن آب - خوردن غذاهای آبدار - واکنش‌های درون بدن
 (۴) ادرار - تنفس - عرق

علوم تجربی (تفکیکی)

دانش آموز گرامی!

لطفاً فقط به یک دسته از پرسش‌های درس علوم تجربی با شماره سؤالات زیر پاسخ دهید:

■ علوم تجربی تجمیعی از شماره ۸۶ تا ۱۰۵ | ■ علوم تجربی تفکیکی از شماره ۱۰۶ تا ۱۲۵

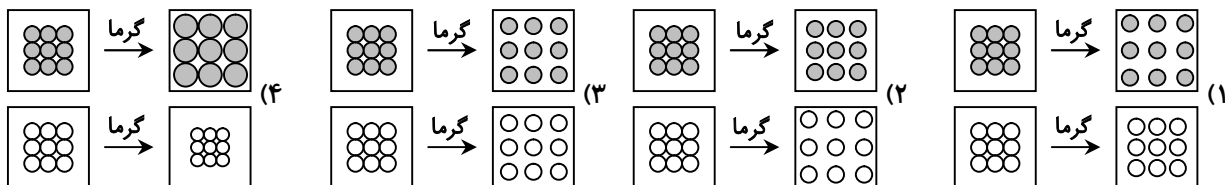
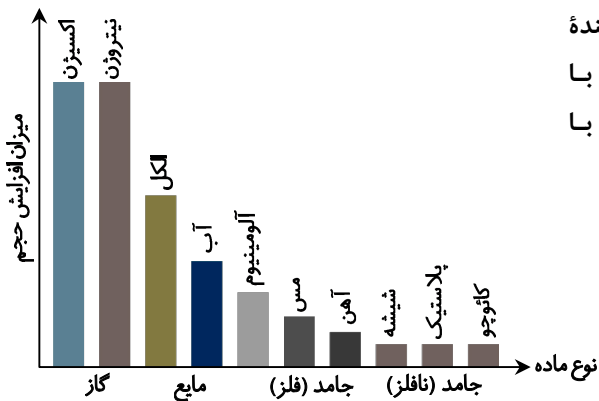
شیمی

فصل‌های ۳ و ۴



وقت پیشنهادی

۱۰۶- در گزینه‌ها ○ نشان‌دهنده ذرات سازنده آلومینیم و ○ نشان‌دهنده ذرات سازنده آهن است. به این دو ماده مقدار یکسانی گرما می‌دهیم. با توجه به نمودار، کدام گزینه افزایش حجم این دو ماده را در مقایسه با یکدیگر به‌درستی نشان می‌دهد؟



محل انجام محاسبات

۱۰۷- برای نشان دادن مولکول CO_۲ (کربن دی‌اکسید) کدام مدل گلوله و میله درست است؟



۱۰۸- یک تکه الماس، یک تکه سنگ کوارتز و یک تکه گچ در اختیار داریم. کوارتز را روی چوب و گچ می‌کشیم. با توجه به شکل‌های زیر، کدام گزینه درجه سختی آن‌ها را به درستی نشان می‌دهد؟



- (۱) گچ > چوب > کوارتز
 (۲) گچ > کوارتز > چوب
 (۳) کوارتز > گچ > چوب
 (۴) چوب > گچ > کوارتز

۱۰۹- در جدول زیر به جای اعداد (۱)، (۲) و (۳) به ترتیب نام چه منابعی در طبیعت را می‌توان نوشت؟

ماده	نمک خوراکی	الماس	گوگرد
منبع در طبیعت	(۱)	(۲)	(۳)

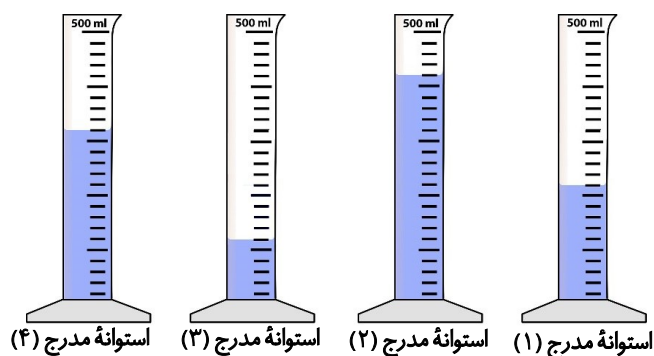
(۱) آب دریا- سنگ‌های رسوبی- لابه‌لای خاک‌ها و سنگ‌ها

(۲) لابه‌لای خاک‌ها و سنگ‌ها- سنگ‌های آتشفشانی- آب دریا

(۳) آب دریا- سنگ‌های آتشفشانی- دهانه کوه‌های آتشفشانی

(۴) لابه‌لای خاک‌ها و سنگ‌ها- سنگ‌های رسوبی- دهانه کوه‌های آتشفشانی

۱۱۰- علی برای محاسبه چگالی چهار جسم مختلف، جرم برابری از هر یک از این اجسام را درون چهار استوانه مدرج جداگانه کاملاً پر از آب، انداخت و سپس اجسام را خارج کرد. با توجه به حجم آب باقی‌مانده درون هر یک از استوانه‌های مدرج، چگالی کدام یک از اجسام زیر از سایر اجسام کمتر است؟ (اجسام به‌طور کامل درون استوانه‌ها قرار می‌گیرند.)



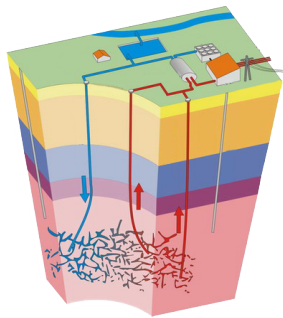
- (۱) جسمی که درون استوانه مدرج ۱ قرار دارد.
 (۲) جسمی که درون استوانه مدرج ۲ قرار دارد.
 (۳) جسمی که درون استوانه مدرج ۳ قرار دارد.
 (۴) جسمی که درون استوانه مدرج ۴ قرار دارد.



۱۱۱- زغال سنگ نفت خام و گاز،

- ۱) همانند- از بقایای گیاهانی که در زیر گل‌ولای دفن شده‌اند به وجود می‌آید.
- ۲) همانند- انرژی خود را به‌طور غیرمستقیم از خورشید به‌دست آورده است.
- ۳) برخلاف- از جمله سوخت‌های فسیلی محسوب می‌شود.
- ۴) برخلاف- برای تشکیل به میلیون‌ها سال زمان نیاز دارد.

۱۱۲- طرح زیر تولید انرژی الکتریکی از یک منبع انرژی را نشان می‌دهد. کدام گزینه از معایب این منبع انرژی است؟



۱) این منبع انرژی تجدیدناپذیر است.

۲) کاربرد این منبع انرژی صرفاً تولید انرژی الکتریکی است.

۳) امکان بهره‌برداری از این منبع صرفاً در برخی نواحی وجود دارد.

۴) این منبع انرژی با گذشت زمان به‌سادگی جایگزین نمی‌شود.

۱۱۳- هنگامی که به پایه فلزی نیمکت مدرسه دست می‌زنید دست شما احساس سرمای بیشتری نسبت به وقتی دارد که به سطح چوبی

آن دست می‌زنید. علت این احساس چیست؟

- ۱) دمای فلز پایین‌تر است.
- ۲) پایه فلزی نسبت به چوب، رسانایی گرمایی بیشتری دارد پس گرمای دست را سریع‌تر پخش می‌کند.
- ۳) چوب نسبت به پایه، رسانایی گرمایی بیشتری دارد پس گرمای دست را سریع‌تر دریافت می‌کند.
- ۴) دمای چوب بالاتر است.

۱۱۴- علی مقدار مساوی آب 10°C را در چهار ظرف با جنس‌های مختلف ریخت. تغییر دمای آب درون این چهار ظرف در جدول زیر

آمده است. اگر ظرف A بهترین رسانای گرمایی و ظرف D کم‌ترین رسانایی گرمایی را داشته باشند، کدام گزینه به‌ترتیب از راست به چپ دمای «الف» و «ب» را نشان می‌دهد؟ (دمای اتاق بالاتر از دمای آب است).

جنس ظروف	دمای آب پس از ۵ دقیقه ($^{\circ}\text{C}$)
A	الف
B	۱۶
C	۲۰
D	ب

۱) ۲۸ و ۵

۲) ۱۳ و ۲۵

۳) ۲۵ و ۱۳

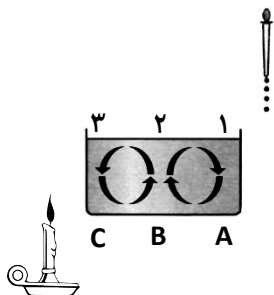
۴) ۵ و ۲۸

۱۱۵- اگر انتقال گرما به‌روش همرفت وجود نداشت، کدام مورد صورت نمی‌گرفت؟

- ۱) انتقال انرژی خورشید به زمین
- ۲) وزش باد در سطح زمین
- ۳) گرم شدن لباس هنگام کشیدن اتو روی آن
- ۴) داغ شدن سیخ‌های فلزی کباب

محل انجام محاسبات

۱۱۶- در شکل زیر، برای اینکه جوهر درون آب ظرف به صورتی که به نمایش درآمده است به حرکت درآید، قطره‌چکان حاوی جوهر و شمع (یا شمع‌ها) در کدام محل بایستی قرار بگیرند؟



(۱) دو شمع در نقطه A و B و قطره‌چکان در نقطه ۳

(۲) یک شمع در نقطه C و قطره‌چکان در نقطه ۳

(۳) دو شمع در نقطه A و C و قطره‌چکان در نقطه ۲

(۴) یک شمع در نقطه B و قطره‌چکان در نقطه ۲

۱۱۷- اگر میخ بزرگی را که درون فریزر یا جایی خیلی سردی قرار داشته است، درون آبی که هم دمای اتاق است بیندازیم، چه رخ می‌دهد؟

(۱) دمای میخ افزایش و دمای آب کاهش می‌یابد، انرژی گرمایی از میخ به آب منتقل می‌شود.

(۲) دمای آب افزایش و دمای میخ کاهش می‌یابد، انرژی گرمایی از میخ به آب منتقل می‌شود.

(۳) دمای آب افزایش و دمای میخ کاهش می‌یابد، انرژی گرمایی از آب به میخ منتقل می‌شود.

(۴) دمای میخ افزایش و دمای آب کاهش می‌یابد، انرژی گرمایی از آب به میخ منتقل می‌شود.

۱۱۸- کدام عبارت درباره تابش نادرست است؟

(۱) تابش در خلأ هم بدون نیاز به ماده صورت می‌گیرد.

(۲) هرچه دمای جسم بیشتر باشد، میزان تابش گرمایی آن بیشتر است.

(۳) اجسام گرم برخلاف اجسام سرد، بیشتر تابش می‌کنند و کمتر جذب می‌کنند.

(۴) اجسام تیره‌تر، تابش کننده ضعیف‌تری هستند.

زمین‌شناسی و زیست‌شناسی

فصل‌های ۱۲ تا ۱۵



وقت پیشنهادی

۱۱۹- محمد جدیداً زود خسته می‌شود و رنگ پریده است. دکتر تشخیص داده که او به کم‌خونی مبتلا شده است. کدام ماده غذایی بیشترین کمک را به بهبود محمد می‌کند؟

(۱) عدس (۲) ماهی

(۳) برنج (۴) هویج

۱۲۰- سه دانش‌آموز در مورد نحوه کار دستگاه گوارش به شکل زیر اعلام نظر می‌کنند. کدام یک از آن‌ها درست می‌گویند؟

(۱) دانش‌آموزان A و B

(۲) دانش‌آموزان A، B و C

(۳) دانش‌آموزان B و C

(۴) دانش‌آموزان A و C

هنگام بلع، راه نای باز است.

دانش‌آموز C

هنگام بلع، زبان کوچک

راه بینی را می‌بندد.

دانش‌آموز B

هنگام بلع، راه ورود

غذا به مری باز است.

دانش‌آموز A

محل انجام محاسبات

۱۲۱- کدام جمله در مورد سلامتی نادرست است؟

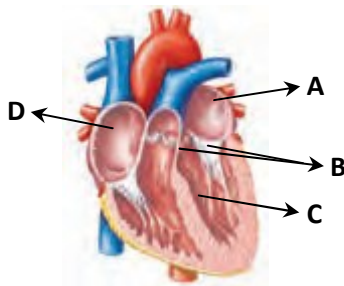
- ۱) اگر در خوردن کربوهیدرات‌ها زیاده‌روی کنیم با مشکل اضافه‌وزن روبه‌رو می‌شویم.
- ۲) اضافه‌وزن و کمبود وزن برای افرادی که در دورهٔ رشد هستند بسیار مهم است.
- ۳) احتمال فشارخون بالا و بیماری‌های قلبی در افرادی که کمبود وزن دارند بیشتر است.
- ۴) پزشکان می‌گویند وزن مناسب در سلامت افراد مؤثر است.

۱۲۲- متن زیر را بخوانید؛ کدام گزینه با توجه به این متن درست نیست؟

«فشارخون میزان نیرویی است که از طرف خون به دیوارهٔ سرخرگ وارد می‌شود تا خون را در سراسر بدن به گردش در آورد. این فشار در ابتدا ناشی از انقباض بطن‌ها و سپس خاصیت ارتجاعی رگ‌هاست. میزان فشار را توسط فشارسنج با دو عدد نشان می‌دهند. عدد اول حداکثر فشاری است که خون می‌تواند به دیوارهٔ رگ وارد کند و عدد دوم میزان فشاری است که در حالت عادی به دیوارهٔ رگ وارد می‌شود.»

- ۱) خاصیت ارتجاعی رگ‌ها عامل اصلی فشارخون است.
- ۲) در فشارسنج عدد دوم مربوط به فشارخون در حالت عادی است.
- ۳) خون به دیوارهٔ سرخرگ‌ها نیرو وارد می‌کند.
- ۴) وجود فشارخون باعث می‌شود خون بتواند در کل بدن ما حرکت کند.

۱۲۳- در شکل زیر ساختمان قلب را می‌بینید. در کدام ردیف جدول زیر، قسمت‌های مختلف قلب به درستی نام‌گذاری شده است؟



ردیف	A	B	C	D
الف	دهلیز چپ	دریچه‌ها	بطن چپ	دهلیز راست
ب	دریچه‌ها	دهلیز چپ	بطن چپ	دهلیز راست
پ	دهلیز چپ	دریچه‌ها	دهلیز راست	بطن چپ
ت	دهلیز راست	دریچه‌ها	بطن چپ	دهلیز چپ

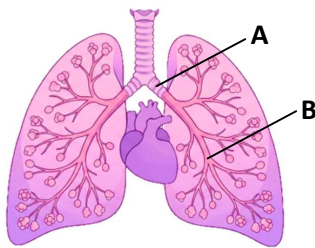
۴) «ت»

۳) «پ»

۲) «ب»

۱) «الف»

۱۲۴- کدام گزینه دو قسمت از مجاری تنفسی در شکل زیر را به درستی نشان می‌دهد؟



۱) A: کیسهٔ هوایی B: نایزه

۲) A: نایزک B: کیسهٔ هوایی

۳) A: نایزک B: نایزه

۴) A: نایزه B: نایزک

۱۲۵- متن زیر را که در مورد استفاده از سیگار است، بخوانید، این متن کدام گزینه را تأیید نمی‌کند؟

- ترک سیگار دشوار است، زیرا نیکوتین موجود در سیگار یک نوع مادهٔ مخدر است. نیکوتین باعث افزایش ضربان قلب، حرکات تنفسی و فشارخون می‌شود. در سیگار و دود آن موادی مانند استون (ماده‌ای که برای جدا کردن رنگ به کار می‌رود)، متانول (سوخت موشک) و کربن مونوکسید (گاز خروجی از آگزوز اتومبیل) یافت شده است.
- ۱) عوارض ناشی از مصرف سیگار افزایش ضربان قلب و حرکات تنفسی است.
 - ۲) کربن دی‌اکسید یک گاز سمی حاصل از دود سیگار است.
 - ۳) ترک سیگار دشوار است زیرا در آن نیکوتین به کار رفته است.
 - ۴) یکی از علل افزایش فشارخون، استعمال سیگار است.



۱۲۶- با توجه به سخن پیامبر اکرم صلی الله علیه و آله دو نعمت که مورد ناسپاسی قرار می‌گیرند، کدامند؟

- (۱) سلامتی و ثروت
(۲) امنیت و سلامتی
(۳) قدرت و امنیت
(۴) سلامتی جسم و روح

۱۲۷- کدام گزینه ترجمه آیه زیر را کامل می‌کند؟

«سستی نکنید و ناراحت نباشید که شما دست برتر در جنگ دارید، به شرط آن که» (آل عمران / ۱۳۹)

- (۱) ایمان داشته باشید. (۲) قوی تر باشید. (۳) اهل تفکر باشید. (۴) قوای نظامی داشته باشید.

۱۲۸- کدام مورد پاسخ سؤال زیر نیست؟

«چگونه می‌توان از شهدا قدردانی و تشکر کرد؟»

- (۱) زنده نگه داشتن یادشان
(۲) سخن گفتن از خاطرات و خواندن وصیت‌نامه‌های آنها
(۳) ادامه راه و نامشان را زنده نگه داریم.
(۴) استفاده نادرست از امنیتی که به ارمغان آورده‌اند.

۱۲۹- با توجه به ترجمه آیه زیر، پاسخ دهید که تاریخ برای چه کسانی عبرت است؟

«لَقَدْ كَانَ فِي قَصَصِهِمْ عِبْرَةً لِّأُولِي الْأَلْبَابِ»

- (۱) آیندگان (۲) خردمندان (۳) دانشمندان (۴) گذشتگان

۱۳۰- هیچ کشوری نمی‌تواند بدون وجود و از آسایش و امنیت کشور محافظت کند.

- (۱) سربازان نظامی - سیاستمداران آگاه
(۲) منابع طبیعی - فداکاری افراد شجاع
(۳) رهبر شجاع - سربازان مطیع و فداکار
(۴) فرهنگی قوی - افراد دلیر

۱۳۱- رامین و روزبه با یکدیگر درباره پیام‌هایی که در فضای مجازی و در گروه‌های مختلف ارسال شده بود، صحبت می‌کردند. رامین

گفت: این پیام و خبر درباره یکی از نمایندگان هست. عجب کار اشتباهی کرده است. روزبه گفت: تو می‌دانی آیا این خبری که بین مردم پخش شده درست است یا نه؟ رامین گفت: نه اطلاعی ندارم. روزبه گفت: به این که درستی و یا نادرستی خبری را ندانی و آن را پخش کنی گفته می‌شود. سعی کن دیگر این کار رو انجام ندهی.

- (۱) اتحاد (۲) تفرقه (۳) وابستگی (۴) شایعه

۱۳۲- اصلی‌ترین نیازهای یک جامعه در دوران جنگ چیست؟

- (۱) امید و انگیزه مردم برای مقاومت در برابر دشمن
(۲) فراهم کردن تجهیزات رزمی و نظامی
(۳) توجه نردن به اخبار مربوط به جنگ
(۴) پشتیبانی مالی مردم به جبهه نبرد

۱۳۳- رجیم و پیروانش از کم شدن پوشش زنان چه سودی می‌بردند؟

- (۱) آنها به نفع خودشان تبلیغات بیشتری انجام می‌دهند و بازار تجارت راه می‌اندازند.
(۲) استفاده از زیبایی زنان به نفع خودشان و لذت بردن بیشتر از آنان و کسب درآمد از تبلیغ کالاهایشان به وسیله آنها
(۳) آنان سودی نمی‌برند و فقط برای ارزش و اهمیت به زنان این کار را انجام می‌دهند.
(۴) زیرا رجیم قسم خورده در مسیر نزدیک شدن انسان‌ها بنشیند.

۱۳۴- نگاه کردن به عکس یا فیلم نامحرم، اگر پوشش شرعی را رعایت نکرده باشد و صاحب عکس را بشناسد، چه حکمی دارد؟

- (۱) جایز نیست (۲) حرام است (۳) مباح است (۴) اشکالی ندارد

۱۳۵- مینا و ریحانه در نمازخانه مدرسه نشسته بودند تا امام جماعت بیاید و نماز را به جماعت بخوانند. مؤذن به عبارت «أَشْهَدُ أَنْ لَا إِلَهَ إِلَّا اللَّهُ» رسید. مینا پرسید: معنای این عبارت چیست و به کدام یک از اصول دین اشاره می‌کند. ریحانه گفت یعنی

- (۱) گواهی به رسالت امامان - معاد
(۲) شهادت به یگانگی خداوند - نبوت
(۳) جز الله خدای دیگری نیست - توحید
(۴) شهادت و گواهی به پیامبری پیامبران - عدالت

