

آزمون ارزشیابی پیشرفت تحصیلی

گروه آزمایشی ادبیات و علوم انسانی

ویژه دانش آموزان پایه دهم



مواد امتحانی	تعداد پرسش	از شماره	تا شماره	وقت پیشنهادی
ریاضی	۱۰	۱	۱۰	۲۰ دقیقه
زبان و ادبیات فارسی	۲۰	۱۱	۳۰	۲۲ دقیقه
علوم اجتماعی	۱۵	۳۱	۴۵	۱۵ دقیقه
زبان عربی	۱۵	۴۶	۶۰	۱۸ دقیقه
تاریخ	۱۰	۶۱	۷۰	۱۰ دقیقه
جغرافیا	۱۰	۷۱	۸۰	۱۰ دقیقه
منطق	۱۵	۸۱	۹۵	۲۰ دقیقه
اقتصاد	۱۵	۹۶	۱۱۰	۲۰ دقیقه

مدت پاسخ‌گویی: ۱۳۵ دقیقه

تعداد کل پرسش‌ها: ۱۱۰

۱۸ اردیبهشت ۱۴۰۵

داوطلب گرامی، جهت استفاده از خدمات اختصاصی خود مانند کارنامه هوشمند بعد از آزمون، بانک سؤال گزینه دو، رفع اشکال هوشمند و... با استفاده از نام کاربری و رمز عبور وارد سایت gozine2.ir شوید. در ثبت نام اینترنتی نام کاربری کد ملی شماست و رمز عبور توسط خودتان تعیین شده است. در ثبت نام انفرادی و مدرسه‌ای، نام کاربری و رمز عبور خود را از مدرسه یا نمایندگی شهر خود دریافت نمایید.

کانال رسمی گزینه دو
در پیام رسان شاد

گزینه دو

در شبکه‌های اجتماعی



۱- محدودیت‌های «در اختیار نبودن اطلاعات ثابتی در برخی موارد» و «زمان بر بودن، هنگامی که داده‌ها زیاد هستند»، به ترتیب مربوط به کدام یک از روش‌های جمع‌آوری داده‌ها می‌باشد؟

- (۱) پرسش‌نامه - مصاحبه
(۲) دادگان‌ها - مشاهده
(۳) مصاحبه - پرسش‌نامه
(۴) دادگان‌ها - پرسش‌نامه

۲- تابع خطی f ، از نقطه $(-6, 10)$ می‌گذرد و محور y را در نقطه‌ای به عرض -2 قطع می‌کند. این تابع محور x ها را با کدام طول، قطع می‌کند؟

- (۱) $-5/5$ (۲) -5 (۳) $-4/5$ (۴) -4

۳- اگر رابطه $f = \{(2, 2a-b), (3, 4), (-1, a+1), (2, 1), (3, a+b)\}$ ، یک تابع باشد، مقدار $f(b)$ کدام است؟

- (۱) ۶ (۲) ۵ (۳) ۴ (۴) ۱۱

۴- مجموعه برد تابع $f: A \rightarrow B$ ، برابر با $\{-2, 1, 10\}$ است. اگر دامنه تابع را با بیشترین عضو ممکن در نظر بگیریم، کوچک‌ترین عضو دامنه تابع، کدام است؟

- (۱) -1 (۲) -2 (۳) -3 (۴) صفر

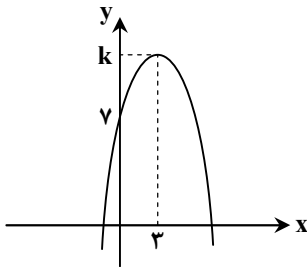
۵- تابع هزینه یک شرکت، برای تولید x واحد کالا، به صورت $C(x) = -x^2 + 260x + 1600$ است. اگر هر کالا به قیمت ۲۰۰ واحد فروخته شود، درآمد این شرکت در نقطه سر به سر، کدام است؟

- (۱) ۱۲۰۰۰ (۲) ۱۵۰۰۰ (۳) ۱۸۰۰۰ (۴) ۱۶۰۰۰

۶- دامنه میان‌چارکی داده‌های مرتب‌شده $\{2, 8, 12, 16, 20, 24, 28, 31, x, 44, 50, 52\}$ ، برابر با ۲۷ است. مقدار x کدام است؟

- (۱) ۳۴ (۲) ۳۶ (۳) ۳۸ (۴) ۴۰

۷- نمودار تابع درجه دوم $f(x) = -2x^2 + bx + c$ ، به صورت روبه‌رو است. مقدار k کدام است؟



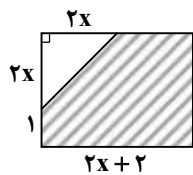
(۱) ۲۲

(۲) ۲۳

(۳) ۲۴

(۴) ۲۵

۸- اگر مساحت قسمت هاشورخورده مستطیل مقابل، برابر با ۱۰ باشد، مقدار x کدام است؟



(۱) ۱

(۲) $1/5$

(۳) ۲

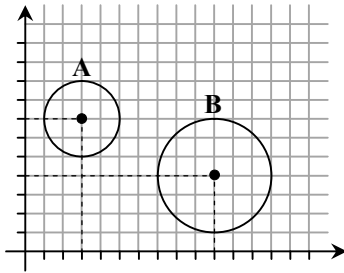
(۴) $2/5$

۹- واریانس ۷ داده آماری، برابر با صفر است. اگر سه داده ۲، ۳، ۷ را به این داده‌ها اضافه کنیم، میانگین ۱۰ داده جدید، برابر با ۴ خواهد شد. واریانس این ۱۰ داده، کدام است؟

- (۱) $1/6$ (۲) $1/5$ (۳) $1/4$ (۴) $1/3$

محل انجام محاسبات:

۱۰- نمودار حبابی روبه‌رو، مربوط به داده‌های جدول زیر است. مقدار x کدام است؟



	A	B
متغیر اول	۶۰۰	۲۰۰۰
متغیر دوم	۱۴۰۰	۸۰۰
متغیر سوم	۸۰۰	x

۱۸۰۰ (۴)

۱۶۰۰ (۳)

۱۵۰۰ (۲)

۱۲۰۰ (۱)

مرحله ۱۳ | دهم انسانی | زبان و ادبیات فارسی

محدوده: علوم و فنون ادبی؛ کل کتاب (صفحه ۱۰ تا ۱۰۷)

وقت پیشنهادی: ۲۲ دقیقه

۱۱- کدام توضیح درباره شعر در «قرن چهارم و نیمه اول قرن پنجم» درست است؟

- (۱) شعر پارسی در این دوره به دست فردوسی بنیاد نهاده شد؛ به همین دلیل او را پدر شعر فارسی می‌گویند.
- (۲) شعر این دوره ساده و روان است، شاعران بیشتر به واقعیت بیرونی و به کارگیری انواع توصیف توجه داشتند.
- (۳) شعر مدحی این دوره باعث ایجاد این نوع ادبی در شعر عربی شد و شاعران بزرگ درباری به وجود آورد.
- (۴) شعر حکمی و اندرزی که از دوره‌های قبل به وجود آمده بود، در این دوره به کمال و پختگی خود رسید.

۱۲- کدام یک از عبارات‌های زیر نادرست است؟

- (۱) آثار ادبی منثور و منظوم زبان پهلوی از میان رفته است، ولی ترجمه عربی و فارسی بعضی از آن‌ها مانند «کلیله و دمنه» و «هزار و یک شب» در دست است.
 - (۲) زبان پارتی در دوره اشکانیان رایج بود و تا اوایل دوره ساسانی نیز آثاری به این زبان تألیف می‌شده است. این زبان در شمال و شمال‌شرقی ایران متداول بوده است.
 - (۳) «دری» نخستین صورت زبان ادبی فارسی نو در برابر نفوذ عناصر زبان عربی بود و به تدریج زبان عمومی سراسر ایران شد. منطقه رواج آن، نخست در مشرق و شمال‌شرقی ایران بود.
 - (۴) زبان‌هایی که در ایران و مناطق هم‌جوار متداول بوده‌اند، ویژگی‌های مشترکی دارند. این مجموعه زبان‌ها را گروه زبان‌های ایرانی می‌نامند. از نظر تاریخی زبان‌های ایرانی قبل از اسلام به سه دسته عمده تقسیم می‌شوند: فارسی باستان، فارسی میانه و فارسی نو.
- ۱۳- چند مورد از عبارات‌های زیر به ترتیب از چپ به راست مربوط به «ویژگی‌های نثر دوره سلجوقی و غزنوی- نثر دوره سامانی- بی‌ربط به هر دو نثر» است؟

- «افزایش کاربرد نشانه‌های جمع فارسی بر جمع عربی- عدم بهره‌گیری از لغات عربی- ایجاز و اختصار در لفظ و معنا- استشهاد به اشعار- اطناب- تکرار فعل یا اسم به ضرورت لفظ- حذف افعال به قرینه- قافیه و ردیف بسیار ساده- لغات کم‌کاربرد فارسی»
- (۱) ۲-۴-۳ (۲) ۱-۴-۴ (۳) ۱-۵-۳ (۴) ۳-۳-۳

۱۴- عبارت کدام گزینه، نثر موزون به شمار نمی‌رود؟

- (۱) «فادگرونی اذگرگم»؛ بنده من دری برگشای تا دری برگشایم و استوار باش تا سزایی درخور برایت رقم زنم.
- (۲) فعل رحمت، کار مخلصان است و دولت، دولت صادقان و سیرت، سیرت پاکان است.
- (۳) چون سیل ربوبیت در رسد و گرد بشریت برخیزد، حقیقت بیافزاید؛ بهانه بکاهد.
- (۴) کسی که از متعلقان منش برحسب واقعه مطلع گردانید که فلان، نیت جزم کرده است که بقیت عمر معتکف ماند.

محل انجام محاسبات:

۱۵- چه تعداد از عبارات زیر درست است؟

«هر چیزی که ذهن ما را به پویایی در آورد، متن است.» - «شعر غنایی در قرن چهارم و نیمه اول قرن پنجم با دو شاعر مشهور، رودکی و شهید بلخی قوت و استحکام یافت.» - «از نمونه‌های موفق نثر دوره سامانی می‌توان به «التفهیم» و «تاریخ بلعی» و از نمونه‌های موفق نثر دوره غزنوی و سلجوقی می‌توان به «تاریخ بیهقی» و «کشف‌المحجوب» اشاره کرد.» - «با خروج شعر از دربارها و ورود آن به خانقاه‌ها، دامنه موضوعات آن گسترش یافت و بر سادگی بیان، قدرت عواطف، عمق افکار و اندیشه‌هایی که موضوع شعر پارسی بود، افزوده شد و خانقاه‌ها در شمار پشتیبانان و پناهگاه‌های شعر فارسی درآمدند.»

(۱) ۴ (۲) ۳ (۳) ۲ (۴) ۱

۱۶- کدام یک از ویژگی‌های نثر فارسی در سده‌های پنجم و ششم، در متن زیر دیده نمی‌شود؟

«اولیاء و شهداء از اوّل عمر تا آخر برفتند و عاقبت به اوّل قدم وی رسیدند، آن مقام که زیر خلائق آمد زیر قدم خود نپسندند، به سدره منتهی و جنات مأوی و طوبی که غایت رتبت صدیقان است خود ندیدند، که «ما زاغ البصر و ما طغی» زهی علو و رتبت، زهی شرف و رفعت و زهی کرامت و فضیلت!»

(۱) کاربرد لغات مهجور ترکی و اصطلاحات علمی
(۳) استفاده از آرایه‌های ادبی مانند سجع
(۲) درآمیختن زبان فارسی با لغات زبان عربی
(۴) کاربرد آیات، احادیث و اشعار در متن

۱۷- در کدام گزینه واج آرای «مصوت» محسوس تر است؟

(۱) جان طرب‌پرست ما عقل خراب مست ما
(۲) مجو نشاط و جوانی ز چرخ کم فرصت
(۳) به گرد اهل توکل کجا رسی زاهد؟
(۴) به هوش باش نسازی طعام خود را شور

۱۸- در کدام ابیات دو نوع سجع وجود دارد؟

(الف) گفت که این نقش دگر چیست پر از خون جگر؟
(ب) می‌کشد آن شه رقی دل به کفش چون قلمی
(ج) تشریف ده عشاق را پر نور کن آفاق را
(د) خورشید پیشت چون شفق ای برده از شاهان سبق
(۱) «الف» - «ب»
(۲) «ب» - «د»
(۳) «ج» - «د»
(۴) «الف» - «ج»

۱۹- در کدام بیت، تعداد نیم‌مصراع‌هایی که «موازنه یا ترصیع» دارند، کمتر است؟

(۱) یک پاره اخضر می‌شود یک پاره عبهر می‌شود
(۲) هر دم رسولی می‌رسد جان را گریبان می‌کشد
(۳) در مرگ هشیاری نهی در خواب بیداری نهی
(۴) تن را سلامت‌ها ز تو جان را قیامت‌ها ز تو

۲۰- نوع جناس چند بیت نادرست آمده است؟

(الف) از این خانه آن بی‌وفا باز رفت
(ب) گرد این درد مپوی و سخن درد مگوی
(ج) بادی که از رضای خدایش بود نصیب
(د) ای تو منیر مفلسان، رنگ بزن صلاة من
(۱) یک (۲) دو (۳) سه (۴) چهار

که گنجشک آمد قفس باز رفت (جناس تام)
که از این باغ به جز درد نچیدی ای دل (ناقص حرکتی)
آن باد بر درخت بقای تو جسته باد (ناقص افزایشی)
بی‌تو نماز و ادعیه، هرزه رود قضا شود (ناقص اختلافی)

۲۱- در کدام ابیات به ترتیب «جناس همسان، واژه‌آرایی، سجع و ترصیع» وجود دارد؟

(الف) ماتمی داری ز بهر خویش تو
(ب) جان‌هاست همه جانوران را جز جان
(ج) باز هجر یار دامانم گرفت
(د) ساقی جام ازلی مایه قند و عسلی
(۱) «الف» - «ج» - «ب» - «د»
(۲) «ج» - «ب» - «الف» - «د»
(۳) «ج» - «الف» - «ب» - «د»
(۴) «الف» - «ج» - «د» - «ب»

زان خورد مال تو را این خویش تو
نان‌هاست همه نان‌طلبان را جز نان
باز دست غم گریبانم گرفت
بارگه جان و دلی گنجگه بوالحسنی
(۲) «ج» - «ب» - «الف» - «د»
(۴) «الف» - «ج» - «د» - «ب»

۲۲- آرایه مقابل چند بیت درست است؟

- (الف) ای خواجه کومه بین بیداد مکن چندین
(ب) به طاق برنتوانم نهاد دفتر شعر
(ج) بگشایی آن دو بسد پر لؤلؤ
(د) چو رندان درد درد عشق می نوش
- (۱) یک
(۲) دو
(۳) سه
(۴) چهار

۲۳- وزن کدام گزینه با محتوا هماهنگ نیست؟

- (۱) خواجه سلام علیک آن لب چون نوش بین
(۲) گونه رخسار توست آتش افروخته
(۳) چون تو نمودی جمال عشق بتان شد هوس
(۴) چون دل تنگم نشد شاد به تو یک زمان

۲۴- تقطیع هجایی مصراع دوم بیت زیر در کدام گزینه آمده است؟

- ای که گفستی مرو اندر پی خوبان زمانه
- (۱) --U---UU-UU--U-
(۲) U--U--UU---U--U-
(۳) -U--UU-U---U--U-
(۴) --UU--UU--UU--U-

۲۵- در کدام گزینه خط عروضی مصراع به درستی آمده است؟

- (۱) رواق منظر چشم من آشیانه توست: رَوا قِ مَن ظَرَّ رِ چَش مَ نَ اَش یا نِ ی توست
(۲) فرشته عشق نداند که چیست ای ساقی: فِ رِش تِ عِشِق نَ دَا نَد کِه چِیس تِی ساقِی
(۳) خیز تا بر کلک آن نقاش جان افشان کنیم: خِیز تا بَر کَل کِ اَن نَقاش جا نَف شان کُنیم
(۴) در این چمن گل بی خار کس نجید آری: دَرین چَ مَن گُلِ بی خار کَس نَ چی داری

۲۶- قاعده قافیۀ کدام بیت با ابیات دیگر متفاوت است؟

- (۱) ما چو ناییم و نوا در ما ز توست
(۲) عمری است تا به راه غمت رو نهاده ایم
(۳) درخت زرد شد و آسمان به قیر نشست
(۴) ای نفس خرم باد صبا

۲۷- کدام یک از قطعه شعرهای زیر فاقد قافیه هستند؟

- (۱) در کنار تنور پیرزنی جای می گیری / و زیر مهمیز کودکانه بچگان یتیم / و در بازار تنگ کوفه / پیش از تو هیچ اقیانوس را نمی شناختم...
(۲) او با ترانه های محلی که می سرود / با قصه های دلکش و زیبا که یاد داشت / از عهد گاهواره که بندش کشید و بست / اعصاب من به ساز و نوا کوک کرده بود / او شعر و نغمه در دل و جانم به خنده کاشت...
(۳) در کنار آغل خالی / تکیه داده مرد بر دیوار / ناشتا افروخته سیگار / غرقه در شیرین ترین لذات از دیدار این پرواز / ای خوش آن پرواز و این دیدار...
(۴) نغمه سر کن که جهان تشنه آواز تو بینم / چشم آن روز مبیناد که خاموش درین ساز تو بینم / نغمه توست، بز، آنچه که ما زنده بدانیم...

۲۸- کدام گزینه با بیت زیر قرابت مفهومی دارد؟

- شب تاریک و بیم موج و گردابی چنین هایل
- کجا دانند حال ما سبکباران ساحلها
- (۱) غرقه دریای بی پایان کجا یابد کنار
(۲) او چه داند که چیست حالت عشق
(۳) اگر گویم که حال من کسی آنجا نمی گوید
(۴) اهل غیرت را نمی باشد زبان عرض حال

۲۹- مفهوم عبارت «جوانمرد که بخورد و بدهد، به از عابد که روزه دارد و بنهد»، با کدام یک از ابیات زیر قرابت بیشتری دارد؟

- (۱) چون آره بیاموز تو این عقل معاش
(۲) طاعتی بالاتر از دلجویی درویش نیست
(۳) ز باغ وصل تو درویش میوه ای بخورد
(۴) تا لطف حق کشد به برت همچو کبریا
- چیزی سوی خود می کش و چیزی می پاش
دست خود بوسید هر کس دست سائل را گرفت
درخت دولت اگر هیچ بر کند روزی
خود بینوا و نان ده مردم چو گاه باش

۳۰- کدام دو بیت از لحاظ قرابت معنایی به هم نزدیک تر هستند؟

- (الف) شد آن زمانه که شعرش همه جهان بنوشت
(ب) من از خوش باوری در پیله خود فکر می کردم
(ج) به من گفت ای بیابان گرد غربت کیستی؟ گفتم:
(د) چنان رسم زمان از یادهای برده است نامم را
- (۱) «الف» - «ج»
(۲) «د» - «ب»
(۳) «الف» - «د»
(۴) «ب» - «ج»

مرحله ۱۳ | دهم انسانی | علوم اجتماعی

محدوده: جامعه‌شناسی؛ کل کتاب (صفحه ۱۴۲ تا ۱۴۳)

وقت پیشنهادی: ۱۵ دقیقه

۳۱- به ترتیب، هریک از عبارات زیر به چه مفهومی اشاره دارد؟

- متمایزکننده فعالیت انسان از فعالیت سایر مخلوقات
- آب این جوی به سرچشمه نمی‌گردد باز/ بهتر آن است که غفلت نکنیم از آغاز
- شناخت عمیق تر کنش اجتماعی
- تداوم و استمرار ارزش‌ها و هنجارها

- (۱) آگاهانه بودن کنش - پیامدهای کنش - توجه به معنای پدیده‌های اجتماعی - عمل افراد در جهان اجتماعی
(۲) ویژگی‌های کنش - هدفدار بودن کنش - بیشتر اندیشیدن به واژه دیگران - کنترل اجتماعی
(۳) ویژگی‌های کنش - پیامدهای کنش - بیشتر اندیشیدن به واژه دیگران - عمل افراد در جهان اجتماعی
(۴) آگاهانه بودن کنش - هدفدار بودن کنش - توجه به معنای پدیده‌های اجتماعی - جامعه‌پذیری

۳۲- کدام گزینه به ترتیب رابطه کنش‌ها، ارزش‌ها و هنجارها را به درستی نشان می‌دهد؟

- (۱) کنش اجتماعی ← تحقق ارزش‌ها و هنجارها ← ضروری شدن جامعه‌پذیری و کنترل اجتماعی ← انتقال دادن ارزش‌ها و هنجارها به افراد از طریق تعلیم و تربیت، تشویق و تنبیه
(۲) ارزش‌ها و هنجارها ← تحقق کنش‌ها ← ضروری شدن جامعه‌پذیری و کنترل اجتماعی ← معنادار شدن پدیده‌های اجتماعی
(۳) ارزش‌ها و هنجارها ← انتقال دادن ارزش‌ها و هنجارها به افراد از طریق تشویق و تنبیه ← ضروری شدن جامعه‌پذیری ← تداوم ارزش‌ها و هنجارها با عمل کردن به آن‌ها
(۴) شکل‌گیری پدیده اجتماعی ← تحقق کنش اجتماعی ← تداوم ارزش‌ها و هنجارها با عمل کردن به آن‌ها ← ضروری شدن جامعه‌پذیری و کنترل اجتماعی

۳۳- به ترتیب، نتیجه عبارت اول و علت عبارت دوم در کدام گزینه آمده است؟

- ورود پدیده‌های طبیعی به جهان اجتماعی
 - تغییر آرمان‌ها و ارزش‌های زندگی آدمیان
- (۱) ارتباط پیدا کردن با زندگی اجتماعی انسان‌ها - یکسان عمل نکردن سنت‌های الهی با انسان‌های شاکر و ظالم
(۲) گسترش جهان اجتماعی - شناخت خداوند، فرشتگان و جهان ماوراءطبیعی
(۳) ارتباط پیدا کردن با زندگی اجتماعی انسان‌ها - شناخت خداوند، فرشتگان و جهان ماوراءطبیعی
(۴) گسترش جهان اجتماعی - یکسان عمل نکردن سنت‌های الهی با انسان‌های شاکر و ظالم

۳۴- هریک از پدیده‌های زیر از لحاظ بُعد «عینی و ذهنی» و «اندازه و دامنه»، چه شرایطی دارند؟

- بورس اوراق بهادار ایران
 - نظم اجتماعی
 - جامعه
 - عقاید و ارزش‌های اجتماعی
- (۱) عینی و خرد - محسوس و کلان - ذهنی و کلان - میانه و ذهنی
(۲) کلان و عینی - ذهنی و کلان - عینی و کلان - نامحسوس و کلان
(۳) ذهنی و خرد - نامحسوس و خرد - خرد و ذهنی - عینی و خرد
(۴) کلان و ذهنی - عینی و خرد - میانه و کلان - نامحسوس و خرد

- ۳۵- به ترتیب هریک از عبارات زیر به کدام دیدگاه در مورد سرنوشت جهان‌های اجتماعی اشاره دارد؟
- وجود نگاره‌های هندسی عظیم‌الجثه و باستانی تمدن نازکا در پرو که صرفاً از فاصله ۱۳ هزار پایی قابل مشاهده است.
 - ضرب‌المثل اروپایی «همه راه‌ها به رم ختم می‌شوند».
 - مردم‌شناسان از تمدن غرب، اسلام، چین و هند یاد می‌کنند.
 - استعمار، به معنای طلب آبادانی برای جوامع عقب‌مانده است.

- (۱) نگاه تک‌خطی - نگاه تک‌خطی - جهان‌های اجتماعی در طول هم - نگاه تک‌خطی
 (۲) جهان‌های اجتماعی در عرض هم - نگاه تک‌خطی - جهان‌های اجتماعی متنوع - نگاه تک‌خطی
 (۳) نگاه تک‌خطی - جهان‌های اجتماعی در عرض هم - نگاه تک‌خطی - جهان‌های اجتماعی در طول هم
 (۴) جهان‌های اجتماعی در عرض هم - جهان‌های اجتماعی متنوع - نگاه تک‌خطی - نگاه تک‌خطی

۳۶- کدام گزینه جاهای خالی جدول زیر را به ترتیب کامل می‌کند؟

عبارت مرتبط	ویژگی جهان متجدد
الف)	زوال عقلانیت ذاتی
ب) قوت افرنگ از علم و فن است.	ب)
ج)	طرد عناصر مقدس و معنوی

- (۱) جهان متجدد فقط علمی را که با روش تجربی به دست می‌آیند، علم می‌داند - تقدس‌زدایی - رویکرد دنیوی نسبت به جهان دارد.
 (۲) جهان متجدد علمی را که از روش‌های فراتجربی استفاده می‌کنند، علم نمی‌شناسد - گسترش عقلانیت ابزاری - جهان صرفاً از مواد و موجودات خامی ساخته شده است که همه در اختیار و کنترل بشوند.
 (۳) علوم تجربی، قدرت پیش‌بینی و پیشگیری حوادث را به انسان می‌دهد - قفس آهنین - با افول علوم عقلانی و وحیانی امکان ارزیابی ارزش‌ها و آرمان‌ها از بین می‌رود.
 (۴) جهان متجدد رویکرد دنیوی و این‌جهانی دارد - گسترش عقلانیت ابزاری - رواج کنش‌های حسابگرانه معطوف به دنیا، عرصه را بر کنش‌های عاطفی و اخلاقی تنگ می‌کند.

۳۷- دو روی یک سکه بودن فرصت‌ها و محدودیت‌های بخش‌های مختلف جهان اجتماعی، در کدام گزینه به درستی معنا شده است؟ و کدام دسته از جهان‌های اجتماعی می‌توانند از حق و باطل بودن عقاید و آرمان‌ها، سخن بگویند؟

- (۱) فراهم کردن افق‌ها و ظرفیت‌ها برای افراد یا نادیده گرفتن ظرفیت‌ها و توانمندی‌های افراد براساس عقاید و ارزش‌های هر جهان اجتماعی - جهان‌هایی که علم را به دانش تجربی محدود نمی‌کنند و عقل و وحی را به‌عنوان دو روش علمی معتبر می‌دانند.
 (۲) فراهم کردن افق‌ها و ظرفیت‌ها برای افراد یا نادیده گرفتن ظرفیت‌ها و توانمندی‌های افراد براساس عقاید و ارزش‌های هر جهان اجتماعی - جهان‌هایی که با ایمان به عقاید و ارزش‌های حقیقی، آن‌ها را به قلمرو آرمانی خود وارد می‌کنند.
 (۳) فرصت‌ها و محدودیت‌ها به یکدیگر وابسته‌اند و هیچ‌کدام بدون دیگری محقق نمی‌شوند - جهان‌هایی که علم را به دانش تجربی محدود نمی‌کنند و عقل و وحی را به‌عنوان دو روش علمی معتبر می‌دانند.
 (۴) فرصت‌ها و محدودیت‌ها به یکدیگر وابسته‌اند و هیچ‌کدام بدون دیگری محقق نمی‌شوند - جهان‌هایی که با ایمان به عقاید و ارزش‌های حقیقی، آن‌ها را به قلمرو آرمانی خود وارد می‌کنند.

۳۸- کدام گزینه، به ترتیب جدول زیر را کامل می‌کند؟

متغیر	ثابت	اجتماعی	فردی	انتسابی	اکتسابی	ویژگی‌های هویت
خجالتی	«ج»	«ب»	باهوش	ایرانی	«الف»	

(۲) صبور - گندمگون - مکان تولد

(۴) تهرانی - وقت‌شناس - راستگو

(۱) پسر بودن - معلم - زمان تولد

(۳) مؤمن - دانش‌آموز - زمان تولد

۳۹- هر یک از عبارات زیر، به ترتیب با چه موردی مرتبط است؟

■ جامعه آپارتاید (جدانزادی)

■ جلوگیری از تحصیل دختران محجبه در برخی جوامع غربی

■ مستحب بودن شغل زراعت در اسلام

(۱) امکان تحرک اجتماعی سعودی برای نژادی خاص - منع فعالیت‌های آشکارکننده هویت دینی افراد در جوامع سکولار - تربیت انسان‌های متعالی به‌عنوان هدف آفرینش

(۲) امکان تحرک اجتماعی سعودی برای ثروتمندان - بروز هویت‌های سکولار - تشویق برخی مشاغل در اسلام

(۳) رسمیت نداشتن هویت‌های نافعی ابعاد الهی - عدم امکان رأی به قوانین الهی - اهمیت شغل در موقعیت اجتماعی

(۴) بروز تغییرات هویتی سازگار با ارزش‌های اجتماعی - بروز هویت‌های معنوی الهی - ترغیب افراد برای پذیرفتن برخی مشاغل

۴۰- به ترتیب، هر یک از عبارات زیر به چه مفهومی اشاره دارد؟

■ شیوه زندگی ناسازگار با عقاید و ارزش‌های یک جهان اجتماعی

■ تردید در عقاید، آرمان‌ها و ارزش‌هایی که هویت فرهنگی جهان اجتماعی را می‌سازند.

■ ناتوانی جهان اجتماعی در حفظ و دفاع از عقاید و ارزش‌های اجتماعی خود

(۱) تزلزل فرهنگی - تزلزل فرهنگی - تحول فرهنگی

(۲) تعارض فرهنگی - بحران هویت - تحول فرهنگی

(۳) تزلزل فرهنگی - تعارض فرهنگی - بحران هویت

(۴) تعارض فرهنگی - تزلزل فرهنگی - بحران هویت

۴۱- به ترتیب، هر یک از عبارات زیر چه نتیجه‌ای به همراه دارند؟

■ پافشاری نکردن بر عقاید و ارزش‌های خود در تعامل با جهان‌های اجتماعی دیگر

■ پشت کردن جهان اجتماعی به عقاید و آرمان‌های خود

■ پذیرش ارزش‌ها و عقاید جهان اجتماعی دیگر

(۱) تحولات هویتی - سرایت داد و ستد فرهنگی به لایه‌های عمیق فرهنگ - ورود لایه‌های عمیق به جهان اجتماعی

(۲) ورود لایه‌های عمیق به جهان اجتماعی - تحولات هویتی - سرایت داد و ستد فرهنگی به لایه‌های عمیق فرهنگ

(۳) سرایت داد و ستد فرهنگی به لایه‌های عمیق فرهنگ - تحولات هویتی - ملحق شدن به آن جهان اجتماعی

(۴) ورود لایه‌های عمیق به جهان اجتماعی - سرایت داد و ستد فرهنگی به لایه‌های عمیق فرهنگ - ملحق شدن به آن جهان اجتماعی

۴۲- کدام گزینه عبارات زیر را در ساخته شدن بُعد تاریخی هویت جامعه به‌درستی مرتب کرده است؟

(الف) پیدا کردن سرگذشت و سرنوشت مشترک

(ب) به‌صورت خاطره جمعی درآمدن

(ج) زندگی کردن افراد با یکدیگر در سال‌های متمادی

(د) انتقال خاطره از نسلی به نسل دیگر

(ه) متراکم و مستحکم شدن خاطره در گذر زمان

(۱) «ج» - «الف» - «ب» - «د» - «ه»

(۲) «الف» - «ج» - «ب» - «د» - «ه»

(۳) «الف» - «ب» - «ه» - «د» - «ج»

(۴) «ج» - «ب» - «الف» - «د» - «ه»

۴۳- مستشرقان با چه هدفی به مطالعه جوامع شرقی می‌پردازند؟ و در این مطالعات به چه کاری مشغول هستند؟

(۱) تقویت هویت سکولار در جوامع شرقی - افزایش تنش و ایجاد هویت‌های متکثر بر مبنای تاریخ جوامع شرقی

(۲) از منظر جهان غرب و با اهداف مواضع غربی - افزایش تنش و ایجاد هویت‌های متکثر بر مبنای تاریخ جوامع شرقی

(۳) از منظر جهان غرب و با اهداف مواضع غربی - به‌جای بازخوانی و مطالعه به بازسازی و خلق هویت شرقی از منظر جهان غرب می‌پردازند.

(۴) تقویت هویت سکولار در جوامع شرقی - به‌جای بازسازی و خلق به بازخوانی و مطالعه هویت شرقی از منظر جهان غرب می‌پردازند.

۴۴- کدام یک از گزینه‌های زیر در ارتباط با مشروعیت درست است، ولی در رابطه با مقبولیت درست نیست؟

(۱) مشروعیت در جایی است که قدرت بدون اکراه و بلکه با رضایت فردی باشد که قدرت را می‌پذیرد - مدار مقبولیت خواست و اراده کسانی است که قدرت بر آن‌ها اعمال می‌شود.

(۲) مشروعیت قدرت به این معناست که قدرت به‌صورت رسمی پذیرفته شده باشد - مقبولیت هنگامی پدید می‌آید که تبعیت از قدرت برای فرار از پیامدهای ناگواری باشد که از طرف صاحب قدرت شکل می‌گیرد.

(۳) مشروعیت قدرت به این معناست که قدرت براساس شریعت و موافق با حکم خداوند اعمال شود - مقبولیت در جایی است که تبعیت از قدرت ناشی از تهدید و ترس باشد.

(۴) مشروعیت در جایی است که قدرت موافق اراده تشریحی خداوند اعمال شود - مقبولیت در جایی است که تبعیت از قانون با رضایت و میل همراه باشد.

- ۴۵- به ترتیب، درست یا نادرست بودن عبارات زیر را مشخص کنید.
- گسترش جهان اجتماعی از طریق گسترش فرهنگ و معانی آن صورت می‌گیرد.
 - مردم و دولت ایران می‌کوشند براساس عدالت، حفظ اقتدار و عزت ملی، درون‌گرایی در عین برون‌زایی، هویت اقتصادی نوینی را پایه‌ریزی کنند.
 - پدیده نسل‌کشی در جهان، نشانگر ابعاد هویتی جمعیت است.
 - نهاد خانواده، یکی از مهم‌ترین عوامل مشترک جامعه ما با جوامع غربی است.

- (۱) نادرست - درست - نادرست - درست
(۲) نادرست - درست - درست - نادرست
(۳) درست - نادرست - درست - نادرست
(۴) درست - نادرست - نادرست - درست

مرحله ۱۳ | دهم انسانی | زبان عربی

محدوده: عربی، زبان قرآن؛ کل کتاب (صفحه ۱ تا ۱۱۰)

وقت پیشنهادی: ۱۸ دقیقه

■ عَيْنُ الْأَصْحِّ وَالْأَدْقُ فِي الْجَوَابِ لِلتَّرْجِمَةِ أَوْ الْمَفْهُومِ أَوْ الْمَفْرَدَاتِ (۵۴-۴۶):

۴۶- ﴿سُبْحَانَ الَّذِي أَسْرَى بِعَبْدِهِ لَيْلًا مِنَ الْمَسْجِدِ الْحَرَامِ إِلَى الْمَسْجِدِ الْأَقْصَى﴾:

- (۱) پاک است خدایی که در شب، پیامبر را از مسجدالحرام به سوی مسجدالاقصی حرکت داد.
 - (۲) پاک است کسی که بنده‌اش را در شبی از مسجدالحرام به سوی مسجدالاقصی حرکت داد.
 - (۳) پاک است کسی که شب‌هنگام بنده‌ای را از مسجدالحرام به سوی مسجدالاقصی حرکت داد.
 - (۴) پاک است کسی که در شب، بنده خود را از مسجدالحرام به طرف مسجدالاقصی حرکت می‌دهد.
- ۴۷- «إِذَا مَاتَ الْإِنْسَانُ انْقَطَعَ عَمَلُهُ إِلَّا صَدَقَةً جَارِيَةً، أَوْ عِلْمًا يُنْتَفَعُ بِهِ أَوْ وَلَدًا صَالِحًا يَدْعُو لَهُ!»:

- (۱) هرگاه انسان بمیرد، کارهای او پایان می‌پذیرد، مگر صدقه‌ای جاری یا علم سودمند او یا فرزند شایسته‌ای که برایش دعا کند!
- (۲) هرگاه مرگ انسان فرا رسد، عمل او قطع می‌گردد، مگر صدقه‌ای جاری یا علم سودمند یا فرزندی که به کار خوب دعوت کند!
- (۳) هرگاه انسان بمیرد، عملش قطع می‌گردد، مگر صدقه‌های باقی او یا علم او که سود برساند یا فرزند صالحی که برایش دعا کند!
- (۴) هرگاه انسان بمیرد، عمل او قطع می‌شود، مگر صدقه‌ای جاری یا علمی که از آن سود برده شود یا فرزند صالحی که برایش دعا کند!

۴۸- «هَذِهِ الْأَمَاكِنُ تَمْتَلِكُهَا الدَّوْلَةُ وَ يَنْتَفِعُ بِهَا النَّاسُ مِثْلَ الْهَوَاتِفِ الْعَامَّةِ وَ الْمُتَحَافِ وَ الْأَشْجَارِ عَلَى الرَّصِيفِ!»:

- (۱) این مکان‌ها را دولت در مالکیت دارد و مردم از آن‌ها بهره می‌برند؛ مانند تلفن‌های عمومی و موزه‌ها و درختان در پیاده‌رو!
- (۲) این مکان‌هایی است که در مالکیت دولت است و مردم از آن‌ها سود می‌برند؛ مانند تلفن‌های عمومی و نمایشگاه‌ها و درختان در خیابان!
- (۳) این مکان‌هایی را که دولت در اختیار دارد، مردم از آن‌ها بهره می‌برند؛ مانند سرویس‌های بهداشتی عمومی و موزه‌ها و درختان در پیاده‌رو!
- (۴) دولت این مکان‌ها را در مالکیت خویش دارد و با آن‌ها به مردم سود می‌رساند؛ مانند تلفن عمومی و موزه‌ها و درختان در پیاده‌روها!

۴۹- «كُلُّ حَيَوَانٍ لَا يَسْتَطِيعُ أَنْ يُدِيرَ عَيْنَيْهِ مِثْلَ الْحِرْيَاءِ فِي إِتْجَاهَيْنِ!»:

- (۱) هر حیوانی نمی‌تواند که چشمانش را مانند آفتاب‌پرست در دو جهت بچرخاند!
- (۲) هر حیوانی قادر نیست که همچون آفتاب‌پرست چشم خویش را در جهات گوناگون بچرخاند!
- (۳) یکی از حیوانات نمی‌تواند که چشم‌هایش را همچون آفتاب‌پرست در دو جهت حرکت دهد!
- (۴) هر حیوانی توانا به این نبود که مانند آفتاب‌پرست، چشم‌ها را در دو جهت بچرخاند!

۵۰- «سَتُحْيِرْكُمْ هَذِهِ الْأَقْلَامُ عَنْ كَيْفِيَّةِ صِنَاعَةِ النَّفْطِ لِأَنَّهَا تَسْتَعْرِقُ وَقْتًا طَوِيلًا!»:

- (۱) این فیلم‌ها شما را از چگونگی صنایع نفتی شگفت‌زده می‌کند؛ چون زمان زیادی می‌گیرد!
- (۲) این فیلم از چگونگی ساختن نفت است که بسیار طول خواهد کشید و شما را حیرت‌زده خواهد کرد!
- (۳) این فیلم‌ها شما را به شگفت خواهد آورد؛ زیرا درباره چگونگی ساختن نفت و طول کشیدن آن است!
- (۴) این فیلم‌ها از چگونگی ساختن نفت، شما را به شگفت خواهد آورد؛ زیرا زمان زیادی می‌گیرد!

۵۱- عَيْنُ الْخِطَا:

- (۱) ﴿إِنَّا خَلَقْنَاكُمْ مِنْ ذَكَرٍ وَأُنْثَى وَ جَعَلْنَاكُمْ شُعُوبًا وَ قَبَائِلَ لِتَعَارَفُوا﴾: همانا ما شما را از مرد و زنی آفریدیم و شما را ملت‌ها و قبیله‌هایی قرار دادیم تا با یکدیگر آشنایی یابید.
- (۲) ﴿أَنْزَلَ مِنَ السَّمَاءِ مَاءً فَأَخْرَجَ بِهِ مِنَ الثَّمَرَاتِ رِزْقًا لَكُمْ﴾: از آسمان آبی را فرو فرستاد و به وسیله آن از میوه‌ها روزی‌ای را برایتان خارج ساخت.
- (۳) ﴿إِنَّ هَذِهِ أُمَّتُكُمْ أُمَّةً وَاحِدَةً وَ أَنَا رَبُّكُمْ فَاعْبُدُونِ﴾: بی‌گمان این امت شماست؛ امتی یگانه و من پروردگارتان هستم، پس مرا بپرستید.
- (۴) ﴿اللَّهُ وَلِيُّ الَّذِينَ آمَنُوا يُخْرِجُهُمْ مِنَ الظُّلُمَاتِ إِلَى النُّورِ﴾: خداوند، سرپرست کسانی است که ایمان دارند و از تاریکی به سوی روشنایی خارج می‌کند.

٥٢- عَيْنٌ عِبَارَةٌ لَا تَجِدُ الْمَطْلُوبَ فِيهَا:

- (١) تَصَوَّرَ صَدِيقِي أَنْ الْبَيْتَ مَمْلُوءٌ بِالتَّلَامِيذِ فَوَجَدَهُ فَارِغًا! (المتضاد)
- (٢) مَصَفَى آبَادَانَ إِحْدَى الْمَصَافِي فِي بِلَدِنَا! (مفرد الكلمة و جمعها)
- (٣) «جِيلَان» مَشْهُورَةٌ بِمَنَاطِقِهَا الْخَلَابَةِ وَالرَّائِعَةِ! (المترادف)
- (٤) نَحْنُ أَنْشَأْنَاكُمْ مِنَ الْأَرْضِ وَاسْتَعْمَرْنَاكُمْ فِيهَا! (المترادف)

٥٣- عَيْنُ الصَّحِيحِ حَسَبِ الْحَقِيقَةِ أَوْ الْوَاقِعِ:

- (١) الْجَوَازَاتُ هِيَ مَجْزُورٌ لِاسْكَانِ الْمَوَاطِنِ فِي بِلَدِهِمْ!
- (٢) التَّلْجُ نَوْعٌ مِنْ أَنْوَاعِ نُزُولِ الْمَاءِ مِنَ السَّمَاءِ يَنْزِلُ عَلَى الْجِبَالِ فَقَطْ!
- (٣) عِنْدَمَا يَأْتِي الصُّيُوفُ إِلَى مَنْزِلِنَا نَقُولُ «شَرَّفْتُمُونَا»!
- (٤) التَّفْتِيشُ هُوَ إِغْلَاقُ الْأَبْوَابِ لِلتَّكَلُّمِ حَوْلَ أَمْرٍ خَاصٍّ!

٥٤- عَيْنُ الْخِطَأِ فِي الْمَفْهُومِ:

- (١) مَنْ زَرَعَ الْعُدُونَ حَصْدَ الْخَسْرَانِ! هِرْكَسَى أَنْ دِرَّوْدَ عَاقِبَتِ كَارِ كِهْ كِشْت!
- (٢) الْكَلَامُ كَالدَّوَاءِ؛ قَلِيلُهُ يَنْفَعُ وَكَثِيرُهُ قَاتِلٌ! كَمْ غَوِيٍّ وَكَزِيدُهُ غَوِيٌّ جُونِ دُرِّ!
- (٣) إِرْحَمْ مَنْ فِي الْأَرْضِ يَرْحَمُكَ مَنْ فِي السَّمَاءِ! كَرِّمْ رَحْمَ كِنِي، رَحْمَتُ حَقِّ رَا بِنِي!
- (٤) قَوْلُ «لَا أَعْلَمُ» نَصْفُ الْعِلْمِ! بِهِ عَمَلُ كَارِ بَرَّأَيْدِ، بِهِ سَخْنُ دَانِي نَيْسْت!

■ أجب عن الأسئلة التالية: (٦٠-٥٥)

٥٥- عَيْنُ الْخِطَأِ فِي الْإِعْرَابِ وَ التَّحْلِيلِ الصَّرْفِيِّ لِلْكَلِمَاتِ الْمَعْنِيَّةِ: «يَنْبَعِثُ صَوُّهَا مِنَ الْأَسْمَاكِ وَ تُحَوَّلُ ظِلَامُ الْبَحْرِ إِلَى نَهَارٍ مُضِيٍّ!»:

- (١) يَنْبَعِثُ: فعل مضارع - للمفرد المذكر الغائب - مزيد ثلاثي بزيادة حرفين - معلوم / فعل و فاعله «ضوء»
- (٢) صَوٌّ: إسم - مفرد - مذكّر - جمعه «أصواء» - معرب / فاعل و مرفوع
- (٣) تُحَوَّلُ: فعل - للمفرد المؤنث الغائب - مزيد ثلاثي من باب «تَفَعَّلُ» - لازم / فعل مع فاعله جملة فعلية
- (٤) ظِلَامٌ: إسم - مفرد - مذكّر - معرب / مفعول و منصوب

٥٦- عَيْنُ الصَّحِيحِ عَنِ وَزْنِ مَوَادِّ الْأَفْعَالِ فِي الْعِبَارَةِ التَّالِيَةِ عَلَى التَّرْتِيبِ: «تَوَاضَعُوا لِمَنْ تَتَعَلَّمُونَ مِنْهُ وَ لِمَنْ تَعَلَّمُونَهُ!»:

- (١) مَفَاعَلَةٌ - تَفَعَّلَ - تَفَعَّلَ
- (٢) تَفَاعَلٌ - تَفَعَّلَ - تَفَعَّلَ
- (٣) مَفَاعَلَةٌ - تَفَعَّلَ - تَفَعَّلَ
- (٤) تَفَاعَلٌ - تَفَعَّلَ - تَفَعَّلَ

٥٧- عَيْنُ جَمَلَةٍ فِيهَا فِعْلٌ مَجْهُوٌّ:

- (١) يُنْفِقُ الْمَجَاهِدُ نَفْسَهُ وَ مَالَهُ فِي سَبِيلِ اللَّهِ!
- (٢) يُدَافِعُ الْمُسْلِمُونَ عَنِ الْوَطَنِ أَمَامَ الْعَدُوِّ الْمُتَجَاوِزِ!
- (٣) الْأَسْمَاكِ الْمَضِيئَةُ تُحَوَّلُ ظِلَامَ الْبَحْرِ إِلَى نَهَارٍ مُضِيٍّ!
- (٤) سَجَّلَتْ هَذِهِ الْعِمَارَاتُ التَّارِيخِيَّةُ فِي قَائِمَةِ التَّرَاثِ الْعَالَمِيِّ!

٥٨- عَيْنُ الْمُبْتَدَأِ لَيْسَ مِضَافًا:

- (١) أَحَدُ الْمَوَاطِنِ عَزَمَ أَنْ يَذْهَبَ إِلَى سَاحِلِ الْبَحْرِ لِجَمْعِ النُّفَايَاتِ!
- (٢) كُلُّ شَيْءٍ يُشَاهِدُ الْإِنْسَانَ فِي حَيَاتِهِ نِعْمَةً مِنْ جَانِبِ اللَّهِ تَعَالَى!
- (٣) مَجْمُوعَةٌ مِنَ الشُّعُوبِ الْكَثِيرَةِ مَوْجُودَةٌ فِي الْبِلَادِ الْإِسْلَامِيَّةِ!
- (٤) إِكْتِسَابُ بَعْضِ التَّجَارِبِ يُسَاعِدُنَا أَنْ نَعْتَمِدَ عَلَى أَنْفُسِنَا!

٥٩- عَيْنُ الْخِطَأِ عَنِ إِعْرَابِ الْكَلِمَاتِ:

- (١) شَاهَدَ مَعْلَمُ الْكِيمِيَاءِ التَّلَامِيذَ الْمَجْتَهِدُونَ فِي الْمَكْتَبَةِ!
- (٢) تَخَرَّجَ أَصْدِقَاءُ التَّلْمِيذِ مِنْ جَامِعَةِ طَهْرَانَ!
- (٣) يُسَافِرُ بَعْضُ السِّيَاحِ إِلَى إِيرَانَ لِقَضَاءِ الْعُطَلَاتِ!
- (٤) أَلَّفَ الْأُسْتَاذُ كِتَابًا عَظِيمًا لِإِحْصَاءِ مَنَاطِقِ الْجَذِبِ السِّيَاحِيِّ!

٦٠- أَيُّ عِبَارَةٍ فِيهَا الْأَسْمَاءُ الْمُعْرَبَةُ أَكْثَرُ؟

- (١) نَزَلَ هَذَا الْيَوْمَ الطَّيَّارُونَ مِنْ طَائِرَاتِهِمْ الْحَرِيَّةِ!
- (٢) لَا يُصَدِّقُ الْعَاقِلُ قَوْلَ إِنْسَانٍ يَكْذِبُ كَثِيرًا!
- (٣) الصَّنَاعَاتُ الْيَدَوِيَّةُ تَجْذِبُ السَّائِحِينَ مِنْ كُلِّ الْعَالَمِ!
- (٤) أُرِيدُ هَذِهِ الْأَدْوِيَّةَ الْمَكْتُوبَةَ عَلَى الْوَرَقَةِ!

۶۱- از محتوای سنگ‌نوشته‌های بیستون و تخت‌جمشید چه مطالبی درباره‌ی گاه‌شماری هخامنشیان روشن می‌شود؟

- ۱) در قلمرو آن‌ها، گاه‌شماری خورشیدی- قمری بابلی رواج داشته است.
- ۲) هخامنشیان از تقویم مصری‌ها و بابلی‌ها استفاده می‌کردند.
- ۳) در قلمرو آن‌ها اسامی ماه‌ها با نام ایزدان نام‌گذاری شده بود.
- ۴) آن‌ها موفق به ساخت ساعت آفتابی و شنی شده بودند.

۶۲- عبارت «مطالعه‌ی تاریخ به ما کمک می‌کند تا بفهمیم که فرهنگ‌ها و جوامع بشری چگونه و تحت تأثیر چه عوامل و شرایطی به‌وجود آمده است، پیشرفت کرده است و به وضعیت امروزی رسیده‌اند.» بیانگر کدام یک از کارکردها و فواید علم تاریخ است؟

- ۱) منبع شناخت و تفکر
- ۲) تقویت حس میهن‌دوستی و هویت ملی
- ۳) حفظ و نگهداری میراث فرهنگی
- ۴) بهره‌گیری از گذشته برای حال و آینده

۶۳- زنان در جوامع اولیه در دوره‌ی گردآوری خوراک چه وظایفی داشتند؟

- ۱) گردآوری دانه‌های گیاهان و کشت دانه
- ۲) سفالگری و تولید ابزارآلات
- ۳) جمع‌آوری بقایای خوردنی گیاهان و درختان
- ۴) شکار در دسته‌های کوچک

۶۴- به‌ترتیب تمدن مینوسی در کدام قسمت از یونان کشف شد و چرا این نام را به این تمدن داده‌اند؟

- ۱) در جنوب یونان، جزیره‌ی کرت- به‌دلیل نام پادشاه افسانه‌ای آن
- ۲) در جنوب یونان، جزیره‌ی کرت- به‌دلیل دانشمند معروف ساکن این تمدن
- ۳) در غرب تمدن یونان- وجود کوه‌های آتشفشانی در این جزیره
- ۴) در غرب تمدن یونان- وجود حاکم عادل به نام مینوس در آن جزیره

۶۵- پیدایش نخستین شهرها در چین در حدود ۱۵۰۰ ق.م هم‌زمان با کدام تحول در تاریخ هند باستان است؟

- ۱) بنای شهرهای موهنجودارو و هاراپا
- ۲) ضعف و انحطاط تمدن سند
- ۳) پیدایش آیین بودا در هند
- ۴) اوج قدرت حکومت موریا

۶۶- شهر بزرگ و آباد شوش که پایتخت حکومت ایلام بود، چه سرانجامی پیدا کرد؟

- ۱) در نتیجه‌ی یورش آشوربانیپال با خاک یکسان شد و هرگز رونق خود را باز نیافت.
- ۲) با زوال و فروپاشی تمدن ایلام کم‌کم از رونق افتاد و سپس جزئی از قلمرو هخامنشیان شد.
- ۳) با اینکه شوش به‌دست کوروش هخامنشی ویران شد، اما در دوران داریوش هخامنشی دوباره رونق یافت.
- ۴) در نتیجه‌ی یورش آشوریان با خاک یکسان شد، اما در دوران امپراتوری هخامنشیان عظمت دیرین خود را بازیافت.

۶۷- کدام مورد، از اقدامات «بابک»، پدر اردشیر ساسانی است؟

- ۱) با دختر یکی از شاهان محلی پارس ازدواج کرد.
- ۲) در ایالت پارس اعلام استقلال کرد.
- ۳) موبد یک نیایشگاه زرتشتی در شهر استخر بود.
- ۴) آردوان، آخرین پادشاه اشکانی را شکست داد.

۶۸- براساس گفته‌ی هرودت، کدام قانون درباره‌ی اختیارات قضایی شاه در دوره‌ی هخامنشی وجود داشته است؟

- ۱) نافرمانی و خیانت به شاه و کشور حتی در مورد شاهزادگان و دیگر اعضای خاندان شاهی مجازات مرگ داشت.
- ۲) شاه نباید کسی را به سبب یک‌بار مرتکب جرمی شدن، به مرگ محکوم نماید.
- ۳) شاه بالاترین مرجع قضایی و قضای القضا به‌شمار می‌رفت و در محاکمه‌های مهم، حکم نهایی را صادر می‌کرد.
- ۴) پادشاهان در روزهای معینی از سال، شخصاً به شکایت و دادخواهی مردم عادی رسیدگی می‌کردند.

۶۹- کدام یک، از عوامل مهم رونق بازرگانی خارجی در دوره‌ی اشکانیان محسوب می‌شود؟

- ۱) ایجاد نظام پولی مدون برای ارزش‌گذاری کالاها و خدمات در نواحی مختلف امپراتوری اشکانی
- ۲) درآمد هنگفت ناشی از حقوق گمرکی و عوارض حمل‌ونقل و راهداری
- ۳) در اختیار گرفتن واردات ابریشم خام از چین و پی بردن به فنون تولید ابریشم چینیان
- ۴) پیروزی‌های پیاپی بر رومیان در نبردهای دریایی و تسلط بر آبراهه‌های مهم تجاری جهان

۷۰- متن زیر به کدام گزینه اشاره دارد؟

«رئیس روستاییان و کشاورزان به شمار می‌رفت و مسئولیت گردآوری مالیات بخش کشاورزی و کوشش برای آبادانی و کشت و کار را برعهده داشت.»

- ۱) متولی کشاورزی هر ایالت
- ۲) واستریوشان سالار
- ۳) ساتراپ
- ۴) رئیس قبیله

۷۱- کدام گزینه از مواردی است که در «جغرافیای انسانی» بررسی می‌شود؟

- (۱) تأثیر سرما بر نوع مصالح ساختمانی به کار رفته در خانه‌های مناطق کوهستانی
- (۲) تأثیر وجود دریا بر شکل‌گیری تجارت دریایی در یک ناحیه
- (۳) استفاده از GIS در پیش‌بینی مخاطرات طبیعی
- (۴) مطالعه خدمات، نظام‌های اقتصادی و عرضه و تقاضا

۷۲- در دهه‌های اخیر، بر اثر گسترش بهداشت و واکسیناسیون، لوله‌کشی و بهبود آب آشامیدنی، رونق صادرات نفت و واردات مواد غذایی، میزان مرگ‌ومیر کاهش یافته و سبب افزایش سریع جمعیت شده است. کدام گزینه به ترتیب به سیر تکوین پدیده افزایش سریع جمعیت و علت وقوع آن اشاره دارد؟

- (۱) کاهش میزان مرگ‌ومیر - گسترش بهداشت و واکسیناسیون
- (۲) افزایش واردات مواد غذایی - گسترش بهداشت و واکسیناسیون
- (۳) افزایش میزان موالید - گسترش بهداشت و بهبود آب آشامیدنی
- (۴) رونق صادرات نفت و واردات مواد غذایی - کاهش میزان مرگ‌ومیر

۷۳- کدام گزینه با موقعیت نسبی ایران تعارض دارد؟

- (۱) به واسطه دریای خزر به بازار مصرف ۳۰۰ میلیون نفری آسیای میانه، دسترسی دارد.
- (۲) قرار گرفتن در جنوب منطقه معتدله نیمکره شمالی در تنوع آب‌وهوایی آن مؤثر بوده است.
- (۳) به سبب قرار گرفتن در مجاورت تنگه هرمز به دروازه خروجی نفت خلیج فارس دسترسی دارد.
- (۴) به دلیل مجاورت با خلیج فارس از ارزش فرهنگی و سیاسی بالایی برخوردار است.

۷۴- هریک از عبارتهای زیر به ترتیب ویژگی کدام منطقه کوهستانی ایران در شمال کشور است؟

- (الف) این کوه‌ها جهت شمالی - جنوبی دارند و شیب عمومی آن‌ها به سمت شرق بیشتر از غرب است.
- (ب) یکی از کانون‌های عمده فعالیت‌های اقتصادی ایران در امتداد این منطقه کوهستانی قرار گرفته است.
- (ج) کوه‌های این منطقه کوهستانی عموماً به صورت موازی و منظم قرار گرفته‌اند.
- (د) بخش زیادی از چین‌خوردگی‌های این منطقه کوهستانی حاصل کوه‌زایی مواد رسوبی طی میلیون‌ها سال است.

- (۱) منطقه کوهستانی آذربایجان - کوه‌های شمال البرز - منطقه کوهستانی البرز - منطقه کوهستانی تالش
- (۲) کوه‌های شمال آذربایجان - منطقه کوهستانی آذربایجان - منطقه کوهستانی تالش - منطقه کوهستانی تالش
- (۳) منطقه کوهستانی تالش - منطقه کوهستانی البرز - کوه‌های شمال خراسان - منطقه کوهستانی البرز
- (۴) منطقه کوهستانی تالش - منطقه کوهستانی آذربایجان - منطقه کوهستانی البرز - منطقه کوهستانی آذربایجان

۷۵- کدام شکل در رابطه با «وارونگی دما» درست است؟



۷۶- پیش‌بینی وضعیت آبدهی کدام دسته از رودهای ایران دشوارتر است؟

- (۱) رودهای ناهمواری‌های غربی ایران در اوایل فصل بهار
- (۲) رودهای کوهستان‌های بلند و برف‌گیر جاری شده در نواحی مرطوب
- (۳) رودهای جاری شده در مناطق نسبتاً خشک ایران
- (۴) رودهای ناهمواری‌های شرقی ایران در اواخر فصل پاییز

۷۷- چرا مطالعه مهاجرت در بحث تغییرات جمعیت مهم است و به کدام دلیل، هرم سنی کشور نباید به سمت سالمندی و کهنسالی حرکت کند؟

- (۱) اغلب اعضای یک خانواده و گاه ساکنین یک محل با هم مهاجرت می‌کنند - مانع اصلی بر سر راه توسعه اقتصادی جامعه است.
- (۲) مهاجرت هم بر مبدأ و هم بر مقصد تأثیرات زیادی دارد - مانع اصلی بر سر راه توسعه اقتصادی جامعه است.
- (۳) اغلب اعضای یک خانواده و گاه ساکنین یک محل با هم مهاجرت می‌کنند - موجب بر هم خوردن تعادل جمعیتی می‌شود.
- (۴) مهاجرت هم بر مبدأ و هم بر مقصد تأثیرات زیادی دارد - موجب بر هم خوردن تعادل جمعیتی می‌شود.

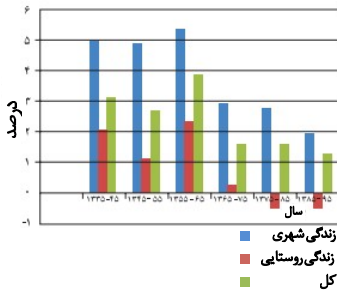
۷۸- نقشه «الف» یکی از تقسیمات کشوری ایران در حال حاضر را نشان می‌دهد. اگر این تقسیمات متعلق به دوره ساسانیان بود، چه نامیده می‌شد؟



نقشه (الف)

- (۱) خوره
- (۲) تسوگ
- (۳) رستاک
- (۴) ایالت

۷۹- با توجه به نمودار زیر کدام گزینه با روند تغییرات جمعیتی سکونتگاه‌های ایران در دهه‌های اخیر مطابقت ندارد؟



(۱) رشد سریع جمعیت بر تعداد شهرها افزوده است.

(۲) نقاط شهری با تبدیل روستاها به شهر زیاد شده است.

(۳) تغییرات جمعیت موجب تغییرات در شیوه زندگی اجتماعی شده است.

(۴) پدیده مهاجرت معکوس در این دوره افزایش یافته است.

۸۰- کدام پرسش‌ها بیانگر وابستگی بخش‌های «خدمات و کشاورزی» به یکدیگر است؟

(الف) کدام یک از نواحی کشور برای توسعه زراعت و کدام یک برای توسعه باغداری مناسب‌تر است؟

(ب) بازرگانی و تجارت چه تأثیری بر صادرات محصولات کشاورزی و صنعتی می‌گذارد؟

(ج) وضعیت حمل‌ونقل در توزیع محصولات کشاورزی چه تأثیری می‌گذارد؟

(د) استفاده از ابزارآلات کشاورزی چه تأثیری در میزان و کیفیت محصولات کشاورزی دارد؟

(۱) «ج» و «ب» (۲) «الف» و «ج» (۳) «ب» و «د» (۴) «الف» و «ب»

مرحله ۱۳ | دهم انسانی | منطق

محدوده: منطق: کل کتاب (صفحه ۳ تا ۱۳۳)

وقت پیشنهادی: ۲۰ دقیقه

۸۱- «وقتی بخواهیم برای اثبات یک دیدگاه استدلال بیاوریم» و «وقتی بخواهیم درک درستی از مفهومی داشته باشیم»، به ترتیب از کدام موارد استفاده می‌کنیم؟

(۱) تصدیق‌های مجهول - تعریف (۲) تصدیق‌های معلوم - تصورات معلوم

(۳) تصورات مجهول - تصدیق‌های معلوم (۴) تصورات معلوم - استدلال

۸۲- دلالت‌های لفظ «سیر» در عبارت‌های «پودر سیر بوی بد ندارد ولی خاصیت دارد»، «ورزش با شکم سیر مضر است» و «یک سیر معادل هفتادوپنج گرم است» به ترتیب چه نوع دلالتی است؟

(۱) مطابقی - مطابقی - مطابقی (۲) مطابقی - التزامی - تضمنی

(۳) تضمنی - تضمنی - مطابقی (۴) التزامی - تضمنی - تضمنی

۸۳- در طبقه‌بندی مفاهیم با استفاده از نسبت‌های چهارگانه کدام گزینه درست است؟

(۱) بین طبقات باید نسبت عموم و خصوص من‌وجه برقرار باشد. (۲) با مشخص نمودن وجوه افتراق با مفاهیم مشابه انجام می‌شود.

(۳) از مفهومی عام به مفهومی خاص می‌رسد. (۴) اقسام مختلف یک مفهوم نباید متباین باشند.

۸۴- کدام گزینه دارای مغالطه ایهام انعکاس است؟

(۱) هیچ مردی زن نیست پس هیچ زنی مرد نیست.

(۲) بعضی اسب‌ها حیوان هستند پس بعضی حیوان‌ها اسب هستند.

(۳) بعضی میوه‌ها شیرین نیستند پس بعضی شیرین‌ها میوه نیستند.

(۴) هر مثلی شکل سه‌ضلعی است پس بعضی شکل سه‌ضلعی‌ها مثلث هستند.

۸۵- کدام گزینه نشان‌دهنده قیاس معتبری است؟

(۱) بعضی ب الف است، هیچ ج ب نیست؛ ∴ بعضی الف ج نیست.

(۲) بعضی الف ب نیست، هیچ ج ب نیست؛ ∴ بعضی الف ج نیست.

(۳) هر الف ب است، بعضی ج ب نیست؛ ∴ بعضی الف ج است.

(۴) هیچ ب الف نیست، هر ب ج است؛ ∴ بعضی الف ج نیست.

۸۶- اعتبار یا عدم اعتبار استدلال زیر در کدام گزینه به درستی بیان و مستدل شده است؟

«اگر همسایه ما، خانم سلطانی که بیماری فشار خون دارد، فشارش بالا برود، در بیمارستان بستری می‌شود. لیکن امروز عصر در بیمارستان بستری شده است، پس حتماً فشار خونش بالا رفته است.»

(۱) معتبر است چون از رفع تالی به رفع مقدم رسیده. (۲) معتبر است چون از رفع مقدم به رفع تالی رسیده.

(۳) نامعتبر است چون از وضع مقدم به وضع تالی رسیده. (۴) نامعتبر است چون از وضع تالی به وضع مقدم رسیده.

۸۷- نوع مغالطه احتمالی عبارات زیر به ترتیب در کدام گزینه به درستی بیان شده است؟

(الف) برگه‌های امتحانی پاسخ داده شده توسط مراقبین جمع آوری شد.

(ب) او عمری با فریب و ریا و خودخواهی مبارزه کرد.

(۱) توسل به معنای ظاهری - اشتراک لفظ

(۳) توسل به معنای ظاهری - ابهام در مرجع ضمیر

(۲) نگارشی کلمات - اشتراک لفظ

(۴) نگارشی کلمات - ابهام در مرجع ضمیر

۸۸- کدام یک از کلماتی که زیر آن‌ها خط کشیده شده، «کلی» است؟

«در این کتاب، بیش از بیست بار لفظ «خلیج» به جای خلیج فارس به کار رفته است و همین مسئله آدم را مشکوک می‌کند که نویسنده

می‌خواسته حق تاریخی ایرانیان را زیر سؤال ببرد.»

(۱) این کتاب (۲) خلیج (۳) خلیج فارس (۴) آدم

۸۹- درباره تعریف «جانور» به «موجوداتی مانند اردک، لک‌لک، طوطی و خروس» کدام گزینه درست است؟

(۱) دوری است. (۲) مانع است. (۳) جامع است. (۴) مبهم است.

۹۰- کدام گزینه در مورد مبنای استقرای تعمیمی درست است؟

(۱) پایه استقرای تعمیمی تخمین و تقریب است، زیرا بعضی از اعضای جامعه آماری را بررسی می‌کند، نه همه آن‌ها را.

(۲) استقرای تعمیمی بر آزمایش و نمونه‌گیری تصادفی بنا شده است و در درستی نتیجه سطح قوی آن تردیدی نیست.

(۳) اساس استقرای تعمیمی حذف احتمالات نادرست است و چون همه احتمالات را بررسی نمی‌کند یقینی نیست.

(۴) شیوه اصلی استقرای تعمیمی گردآوری داده‌های مناسب است چون اساس استقرا بر تخمین و حدس آماری است.

۹۱- کدام یک از گزینه‌ها قضیه شخصی است؟

(۱) مردم ایران مهمان‌نواز هستند.

(۳) مسلمانان همه‌ساله یک ماه از سال را روزه می‌گیرند.

(۲) اخلاق حسن بسیار پسندیده و نیکو است.

(۴) ارتش ایران در مقابل ارتش عثمانی دو بار پیروز شد.

۹۲- اگر عکس مستوی قضیه‌ای «بعضی حیوان‌ها آهو هستند» باشد، به ترتیب آن قضیه و متناقض آن کدام است؟

(۱) هر آهوایی حیوان است - بعضی حیوان‌ها آهو نیستند.

(۲) بعضی آهوها حیوان هستند - هیچ حیوانی آهو نیست.

(۳) هر آهوایی حیوان است - بعضی آهوها حیوان نیستند.

(۴) بعضی آهوها حیوان هستند - بعضی آهوها حیوان نیستند.

۹۳- پیام اصلی کدام گزینه نسبت به سایر گزینه‌ها متفاوت است؟

(۱) خیر خوشی برایتان دارم؛ لازم نیست از فردا زحمت بکشید و بیاپید سر این کار ملال آور. در عوض می‌توانید به دنبال شغل دلخواهتان در یک شرکت دیگر باشید تا در کارتان پیشرفت کنید.

(۲) متأسفانه با توجه به ضررهای مالی شرکت و عدم توانایی شما در انجام درست وظایفتان، از فردا نمی‌توانیم شما را در کنار خود داشته باشیم و بنابراین بهتر است به دنبال شغل دیگری بگردید.

(۳) تصمیم شرکت بر این شده است که برای جلوگیری از ورشکستگی، بخشی از نیروی انسانی خود را تعدیل کند. شما هم جزء کارمندان تعدیل شده هستید و از فردا نمی‌توانید سر کار حاضر شوید.

(۴) اگر می‌خواهید جلوی ضررهای مالی شرکت را بگیرید، بهتر است در انجام وظایفتان دقت بیشتری داشته باشید؛ وگرنه از فردا نمی‌توانیم شما را کارمند شرکت محسوب کنیم و اخراج می‌شوید.

۹۴- کدام گزینه درباره قیاس زیر درست است؟

هر مردی که سربازی رفته است، می‌تواند از کشور خارج شود.

هر مردی که بتواند از کشور خارج شود، کارت پایان خدمت دارد.

∴ هر کس کارت پایان خدمت دارد، سربازی رفته است.

(۱) این قیاس، اقترانی و از شکل اول است.

(۳) حد وسط در هر دو مقدمه، علامت مثبت دارد.

(۲) شرط سوم اعتبار را ندارد و نامعتبر است.

(۴) هر دو مقدمه موجه‌اند، لذا قیاس نامعتبر است.

۹۵- با فرض صادق بودن هر دو مصراع بیت زیر، در کدام گزینه نوع قضیه شرطی منفصل مطرح شده، درست مشخص شده است؟

دیده را فایده آن است که دلبر بیند ورنه بیند چه بود فایده بینایی را

(۱) دیده یا دلبر را نمی‌بیند یا فایده دارد: حقیقی.

(۲) دیده یا دلبر را می‌بیند یا بی‌فایده است: مانع‌الرفع.

(۳) دیده یا غیر دلبر را می‌بیند یا فایده دارد: مانع‌الخلو.

(۴) دیده یا غیر دلبر را نمی‌بیند یا بی‌فایده است: مانع‌الجمع.

۹۶- کدام گزینه پاسخ درست سؤالات زیر است؟

الف) بهترین تعریف برای معرفی «کارآفرین» کدام است؟

ب) کدام عبارت درباره کارآفرینان صحیح است؟

- ۱) الف) کارآفرین کسی است که با نوآوری و خطرپذیری و کشف راه‌های جدید و از طریق بینش خاص برای درک فرصت‌ها، با شجاعت ایده‌های خود را امیدوارانه به تولید و عرضه یک محصول جدید سودآور تبدیل می‌کند.
- ب) کسب آگاهی و دانش برای اتخاذ تصمیمات مناسب درباره موقعیت شرکت، پیشنهاد محصول با قیمت مناسب، تبلیغات برای معرفی محصول و استخدام نیروی کار مناسب از اقدامات و ویژگی‌های مهم کارآفرینان است.
- ۲) الف) کارآفرین کسی است که با تکیه بر منابع مالی و سرمایه زیاد از طریق تبلیغات، محصول خود را نسبت به محصولات مشابه در بازار ممتازتر جلوه می‌دهد و از طریق استخدام بازاریابان حرفه‌ای با محدود کردن حق انتخاب مشتری بین محصولات متنوع، اقدام به فروش محصول خود می‌کند.
- ب) یک کارآفرین صرفاً به‌عنوان صاحب محصول با صرف هزینه‌های بالای تولید و جذب بهترین عوامل تولید، فعالیت خود را رونق بخشیده و با محدود کردن سایر تولیدکنندگان کسب‌وکار خود را زنده نگه می‌دارد.
- ۳) الف) کارآفرین کسی است که با الگوبرداری از نسخه‌های موفق خارجی و همچنین کشف روش‌های جدید فروش و انتقال ریسک و خطر به بخش‌های دیگر اقتصادی، امتیاز تولید و فروش یک محصول را به‌دست می‌گیرد.
- ب) کارآفرین با کار و تلاش زیاد خود، از استخدام نیروی کار می‌کاهد و با پیدا کردن راه‌های مختلف برای کاهش هزینه‌ها و در نتیجه کاهش قیمت، محصول خود را در مقایسه با محصولات مشابه دیگر در بازار، پرفروش‌تر می‌کند و در نتیجه کسب‌وکارش را زنده نگه می‌دارد.
- ۴) الف) کارآفرین کسی است که با استفاده از روش‌های نوین در بهره‌برداری از عوامل تولید، ریسک فعالیت خود را به صفر رسانده و با به‌کارگیری ایده‌های دیگران اقدام به تولید محصولی ارزشمند می‌کند.
- ب) کارآفرین با به‌کارگیری نیروهای متخصص و پایین آوردن سطح تلاش و کار تا حد ممکن از این طریق و تبدیل منابع ارزان و کم‌کیفیت به محصولاتی با ظاهر زیبا، تولید خود را افزایش می‌دهد.

۹۷- عبارت نادرست در رابطه با کسب‌وکارهای «تعاونی» کدام است؟

- ۱) این کسب‌وکار با هدف تأمین نیامندی‌های اعضا تشکیل می‌شود و به بهبود وضعیت اقتصادی اعضا کمک می‌کند.
- ۲) مراحل راه‌اندازی تعاونی‌ها کم‌وبیش مشابه شرکت است و اهداف این نوع از کسب‌وکار، غیرتجاری نیست.
- ۳) توزیع سود احتمالی حاصل از تعاونی در پایان دوره به نسبت سرمایه هر عضو است.
- ۴) در هر سازمان تعاونی، هر فرد متناسب با میزان سهمی که برای تأمین سرمایه تعاونی پرداخته، دارای حق رأی می‌شود.
- ۹۸- آقای مساوات صاحب «کسب‌وکار تولیدی» است. او به‌طور متوسط در طول یک ماه ۲۰۰۰ واحد محصول تولید و با قیمت هر واحد ۱۰،۰۰۰ تومان به فروش می‌رساند. اگر لیست هزینه‌های او در طول یک سال به شرح زیر باشد، با فرض اینکه او صاحب ساختمان تولیدی است و اجاره نمی‌پردازد. عملکرد سالیانه او با احتساب هزینه‌های پنهان چقدر است؟

۶۰ میلیون تومان	حقوق سالانه کارکنان تولیدی
۷۵ میلیون تومان	خرید سالانه مواد اولیه
برابر ۵ درصد درآمد تولیدکننده	هزینه استهلاک تعمیر و جایگزینی کالاهای سرمایه‌ای به‌طور سالانه
۲۴ میلیون تومان	اجاره سالیانه کارگاه
۱۰ میلیون تومان	هزینه تأمین انرژی سالانه

۴) ۵۰ میلیون تومان زیان

۳) ۵۹ میلیون تومان سود

۲) ۸۳ میلیون تومان زیان

۱) ۸۳ میلیون تومان سود

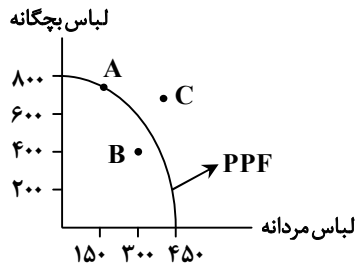
محل انجام محاسبات:

۹۹- صبا پس از مدتی درگیری ذهنی، تصمیم گرفته است تحصیلات تکمیلی خود را ادامه داده و پس از آن وارد بازار کار شود، در حالی که او می‌توانست در شرکتی با حقوق ماهیانه ۱,۲۰۰,۰۰۰ تومان استخدام شود و یا از طریق تدریس خصوصی زبان انگلیسی، درآمدی معادل ماهی ۸۰۰,۰۰۰ تومان داشته باشد، اگر هزینه ثبت نام دانشگاه او ترمی ۵,۰۰۰,۰۰۰ تومان باشد (هر سال دو ترم تحصیلی است)؛ هزینه فرصت این

انتخاب برای صبا در مدت دو سال چقدر بوده است؟

- (۱) ۵۸,۰۰۰,۰۰۰ تومان (۲) ۱۹,۲۰۰,۰۰۰ تومان (۳) ۴۸,۰۰۰,۰۰۰ تومان (۴) ۲۸,۸۰۰,۰۰۰ تومان

۱۰۰- با توجه به نمودار روبه‌رو، کدام گزینه تحلیل درستی از جایگاه نقاط مشخص شده ارائه می‌دهد؟



- (۱) A ← ترکیب بهینه از تولید هر دو محصول
B ← ناکارایی وضعیت اقتصادی
C ← غیرقابل دسترس بودن تولید هر دو محصول
(۲) A ← عدم ترکیب بهینه از تولید هر دو محصول
B ← غیرقابل دسترس بودن تولید یک محصول
C ← ترکیب بهینه از تولید هر دو محصول
(۳) A ← ترکیب بهینه از تولید هر دو محصول
B ← غیرقابل دسترس بودن تولید محصول
C ← عدم ترکیب بهینه از تولید دو محصول
(۴) A ← عدم ترکیب بهینه از تولید هر دو محصول
B ← کارایی وضعیت اقتصادی
C ← غیرقابل دسترس بودن تولید یک محصول

۱۰۱- کدام گزینه جاهای خالی عبارات زیر را با کلمات مناسب تکمیل می‌کند؟

- (الف) طبق قانون تقاضا، مقدار تقاضا از یک کالا با آن رابطه دارد پس منحنی تقاضا یک منحنی است.
(ب) در کالاهایی که با هم مصرف می‌شوند مثل با افزایش قیمت یکی، تقاضا برای دیگری می‌یابد.
(۱) الف) میزان تولیدات - عکس - نزولی
(ب) گوشت قرمز و گوشت سفید - افزایش
(۲) الف) قیمت - عکس - نزولی
(ب) ماشین و بنزین - کاهش
(۳) الف) میزان تولید آن - مستقیم - صعودی
(ب) چای و شکر - کاهش
(۴) الف) قیمت - عکس - صعودی
(ب) گوشت قرمز و گوشت سفید - افزایش

۱۰۲- در رابطه با «مالیات»، «انواع کلی آن» و «تفاوت مالیات‌ها»، عبارتهای نادرست کدام هستند؟

(الف) در دریافت مالیات‌های غیرمستقیم، اساس و مبنای دریافت مالیات، درآمد افراد و شرکت‌ها است و نه ثروت آن‌ها.
(ب) مهم‌ترین نوع مالیات، مالیات بر درآمد اشخاص و مالیات بر دارایی افراد است که به ترتیب در گروه مالیات‌های مستقیم و غیرمستقیم قرار می‌گیرند.

(ج) پرداخت‌کننده مالیات، همان مؤدی مالیاتی است.

(د) عوارض گمرکی و خدماتی یکی از انواع مالیات‌های مستقیم است که در واقع بر صادرات و واردات کالاهای مختلف وضع می‌شود.

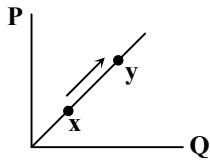
(ه) یکی از سیاست‌هایی که برای حمایت از کالاهای داخلی وضع می‌شود، عوارض گمرکی است که در کنار درآمدزایی برای دولت، به‌عنوان ابزار کنترلی نیز عمل می‌کند.

(و) مالیات بر مصرف و مالیات بر ارزش افزوده، از انواع مالیات‌های غیرمستقیم هستند و مالیات بر ارزش افزوده با ایجاد شفافیت، فرار مالیاتی را کاهش می‌دهد.

- (۱) «ب» - «ج» - «ه» - «و» (۲) «الف» - «ه» - «و» (۳) همه موارد (۴) «الف» - «ب» - «د»

محل انجام محاسبات:

۱۰۳- کدام گزینه بیانگر پاسخ صحیح پرسش‌های زیر است؟



الف) نمودار روبه‌رو مربوط به منحنی است و علت حرکت از نقطه x به y است.

ب) کدام مورد در رابطه با واقعیت، نادرست است؟

۱) الف) تقاضا- کاهش قیمت

ب) غالباً دولت‌های گوناگون با روند تجارت بین‌الملل یکسان برخورد کرده‌اند و در این عرصه، سعی بر آرمان‌سازی

اقتصادی مشترک بین کشورها شده است.

۲) الف) عرضه- افزایش قیمت

ب) از عوامل مؤثر بر ورود کشورها به عرصه مبادلات جهانی، می‌توان به یکسان نبودن آن‌ها در منابع و عوامل تولید و همچنین نابرابری آن‌ها از نظر

دسترسی به فناوری اشاره کرد.

۳) الف) تقاضا- کاهش قیمت

ب) از عوامل مؤثر بر ورود کشورها به عرصه مبادلات جهانی، می‌توان به یکسان نبودن آن‌ها در منابع و عوامل تولید و همچنین نابرابری آن‌ها از نظر

دسترسی به فناوری اشاره کرد.

۴) الف) عرضه- افزایش قیمت

ب) غالباً دولت‌های گوناگون با روند تجارت بین‌الملل یکسان برخورد کرده‌اند و در این عرصه، سعی بر آرمان‌سازی اقتصادی مشترک بین کشورها شده

است.

۱۰۴- اطلاعات داده‌شده مربوط به جمعیت یک کشور فرضی است. با توجه به آن؛ تعداد افراد شاغل چقدر است؟

تعداد	نام هر گروه
۱۰ میلیون نفر	جمعیت افراد ۱۵ سال به بالا
۳/۵ میلیون نفر	جمعیت غیرفعال
۱/۵ میلیون نفر	افراد زیر ۱۵ سال
۴۵ درصد	نرخ بیکاری

۱) ۳/۵۷۵ میلیون نفر

۲) ۳/۵۸۵ میلیون نفر

۳) ۴/۵۷۵ میلیون نفر

۴) ۴/۵۸۵ میلیون نفر

۱۰۵- هریک از موارد زیر، بیانگر کدام‌یک از وظایف پول است؟

الف) ردوبدل شدن حواله‌های بانکی بین مردم

ب) قیمت‌گذاری کالاها

ج) تسهیل مبادلات

۱) الف) وسیله پرداخت در مبادلات

ب) وسیله سنجش ارزش

ج) وسیله پرداخت‌های آینده

۲) الف) وسیله پرداخت در مبادلات

ب) وسیله حفظ ارزش

ج) وسیله پرداخت‌های آینده

۳) الف) وسیله پرداخت‌های آینده

ب) وسیله سنجش ارزش

ج) وسیله پرداخت در مبادلات

۴) الف) وسیله پرداخت‌های آینده

ب) وسیله حفظ ارزش

ج) وسیله پرداخت در مبادلات

محل انجام محاسبات:

۱۰۶- کدام گزینه، عبارات زیر را به درستی تکمیل می کند؟

(الف) اینکه کشورها در شرایط سخت پیش بینی نشده، چه واکنشی نشان می دهند، به بستگی دارد.

(ب) وابسته نبودن اقتصاد ملی به اقتصادهای بیگانه را می توان با نام شناخت.

(ج) برای عبور از مشکلات اقتصادی و آسیب هایی که در دوران کنونی، اقتصاد ملی ما را تهدید می کند، و ، ضروری است.

(۱) الف) سیاستمداری آنها (ب) استقلال اقتصادی

(ج) مقاومت سازی اقتصاد- مصونیت بخشی به آن در برابر فشارها و تکانه های خارجی

(۲) الف) سیاستمداری آنها (ب) اقتصاد مقاومتی

(ج) تلاش به منظور کسب استقلال اقتصادی و بی نیازی کامل از کشورهای خارجی- کاهش دخالت دولت در عرصه اقتصاد

(۳) الف) قدرتمند بودن آنها (ب) اقتصاد مقاومتی

(ج) تلاش به منظور کسب استقلال اقتصادی و بی نیازی کامل از کشورهای خارجی- کاهش دخالت دولت در عرصه اقتصاد

(۴) الف) قدرتمند بودن آنها (ب) استقلال اقتصادی

(ج) مقاومت سازی اقتصاد- مصونیت بخشی به آن در برابر فشارها و تکانه های خارجی

۱۰۷- در یک جامعه فرضی، طبق اطلاعات جدول زیر فقط دو کالای A و B تولید می شود:

کالا	سال ۲۰۱۹		سال ۲۰۲۰	
	قیمت	تعداد	تعداد	قیمت
A	۱۰۰۰	۴۰۰	۵۰۰	۱۵۰۰
B	۲۰۰	۱۰۰۰	۱۲۰۰	۳۰۰

الف) GDP اسمی در سال ۲۰۱۹ چقدر است؟

(ب) نرخ رشد واقعی سال ۲۰۲۰، حدوداً چقدر است؟ (توجه: سال پایه، سال ۲۰۱۹ است.)

(۱) الف) ۶۰۰,۰۰۰ (ب) ۸۴ درصد

(۲) الف) ۱,۱۱۰,۰۰۰ (ب) ۸۴ درصد

(۳) الف) ۶۰۰,۰۰۰ (ب) ۲۳ درصد

(۴) الف) ۱,۱۱۰,۰۰۰ (ب) ۲۳ درصد

۱۰۸- چه تعداد از عبارتهای زیر کاملاً درست هستند؟

الف) پرداخت خمس باعث توزیع مجدد ثروت می شود و کسانی که در جامعه توان کار و فعالیت اقتصادی ندارند، از منابع آن استفاده می کنند.

(ب) قناعت به معنای تلاش نکردن در راه توسعه اقتصادی زندگی است.

(ج) اقتصاددانان و جامعه شناسان از «مصرف گرایی» به عنوان یکی از عوامل رشد و پیشرفت جوامع سخن می گویند؛ چراکه باعث تلاش بیشتر

بشر برای دستیابی به امکانات بیشتر می شود.

(د) مرحله سوم خرید مقایسه ای، به تعیین معیارهای مهم در هنگام انتخاب اشاره دارد.

(ه) در قراردادهای بیمه، بیمه گر با پرداخت حق بیمه، بیمه گذار را ملزم به جبران خسارت خود در صورت وقوع حوادث می کند.

(و) در مورد برکتهای سهم، فرد خریدار نمی تواند از مدیر شرکت بخواهد که برگه سهم را گرفته و پول وی را پس دهد؛ چراکه پول شخص

تبدیل به ابزار و تجهیزات شرکت شده است.

(۴) ۱ مورد

(۳) ۳ مورد

(۲) ۲ مورد

(۱) ۴ مورد

محل انجام محاسبات:

۱۰۹- چه تعداد از عبارات زیر صحیح است؟

- خریدهای ما همواره از روی هوس است، به این معنا که بدون فکر و از روی احساسات آنی تصمیم به خرید می‌گیریم.
- یکی از معایب خرید مقایسه‌ای، احساس آرامش کمتر نسبت به خرج کردن است.
- در خرید هوشمندانه به نقش اجتماعی خود در میدان اقتصادی توجه می‌کنیم.
- در دومین گام خرید هوشمندانه، باید مشخص کنید چه میزان درآمد دارید.
- از مصادیق روش «ب» می‌توان به بازیافت و همچنین یافتن راه‌های بهتر اشاره کرد.

(۴) مورد ۴

(۳) مورد ۳

(۲) مورد ۲

(۱) مورد ۱

۱۱۰- «در نزدیکی منزل علی دو فروشگاه مواد غذایی وجود دارد که بیشتر اقلام موجود در این فروشگاه‌ها مانند هم است. یکی از این فروشگاه‌ها برای بالا بردن تعداد فروش خود روی هر کدام از اقلام خریداری شده ۵ درصد تخفیف می‌دهد. علی از این فروشگاه خرید نمی‌کند.» این مطلب بیانگر چیست؟

- (۲) دارا بودن مهارت خرید هوشمندانه
- (۴) عدم برخورداری از مهارت خرید هوشمندانه

- (۱) برخورداری از مهارت‌های خرید
- (۳) مقاومت در برابر تأثیر حقه‌های فروش بر تصمیم‌گیری

محل انجام محاسبات:

اسامی هیأت علمی ویژه دانش آموزان دهم و یازدهم گروه علوم انسانی

مدیرگروه	عنوان درس	مسئول درس	طراحان	دستیار مسئول درس
علی اکبر آخوندی	ریاضی و آمار	حسین افسری	علیرضا صحرایی- عباس مالکی	مهدی پوررضایی عباس مالکی
	علوم و فنون ادبی	محمد رضا پیرو	مینا پزنگ- هادی قورزایی- محمد حسین صفایی محمد رضا پیرو- حمزه کریم تباح فر- امیرمهید اسفندی	سپهر سالارکیا
	جامعه شناسی	الهام رضایی	علیرضا مختاری- الهام میرزایی- آزاده میرزایی- مبینا تاجیک	فاطمه صفری
	روان شناسی	سیده ضحی سکاک	نگین تربتی- مهدی پارچه باف دولتی	ثنا کاشیان
	عربی	پویا رضاداد محمد حسین حقیقت	ولی برجی- سید محسن ماهینی- حمیدرضا قائدامینی جوهر فرحات- آریا ذوقی- امینه کارآمد	-
	تاریخ	سیده ساره زاهدی	مهسا اصغری- فاطمه نیتی- سیده ساره زاهدی	-
	جغرافیا	الناز گنج کار	سیده ساره زاهدی- محسن سلیمانی- الهه ریاحی نسب	الهه ریاحی نسب
	فلسفه و منطق	سعید رحیمیان	فاطمه شریف زاده - محمد حسین خدام- محسن انصاری	محمد حسین خدام
	اقتصاد	امیر محمد بیگی	میترا چینی ساز- آیدانا رستمی- طاهره کریمی محمد رضا مبارکی - علی محسنی- آرش بدری	محمد رضا مبارکی

مدیر واحد آموزش تخصصی: محمد رضا محمد هاشمی **معاون تولید محتوا: علی الفتی**