

دفترچه شماره ۲

آزمون سراسری ورودی دانشگاه‌های کشور - سال ۱۳۹۵

آزمون اختصاصی
گروه آزمایشی علوم انسانی

مواد امتحانی	تعداد سؤال	از شماره	تا شماره	وقت پیشنهادی
ریاضیات	۲۰	۱۰۱	۱۲۰	۲۵ دقیقه
اقتصاد	۱۵	۱۲۱	۱۳۵	۱۰ دقیقه
ادبیات اختصاصی	۳۰	۱۳۶	۱۶۵	۳۰ دقیقه
عربی اختصاصی	۲۰	۱۶۶	۱۸۵	۲۰ دقیقه
تاریخ	۱۵	۱۸۶	۲۰۰	۲۵ دقیقه
جغرافیا	۱۵	۲۰۱	۲۱۵	۲۵ دقیقه
علوم اجتماعی	۲۰	۲۱۶	۲۳۵	۱۵ دقیقه
فلسفه و منطق	۲۵	۲۳۶	۲۶۰	۲۵ دقیقه
روانشناسی	۲۰	۲۶۱	۲۸۰	۱۵ دقیقه
تعداد کل سؤالات: ۱۸۰		مدت پاسخ‌گویی: ۱۶۵ دقیقه		

۱۰۱- در یک کلاس ۴۰ نفری، ۱۸ نفر در فوق برنامه هنری و ۲۱ نفر در فوق برنامه علمی شرکت کرده‌اند. اگر ۹ نفر آن‌ها در این دو برنامه شرکت نکرده باشند، چند نفر آنان در هر دو برنامه شرکت کرده‌اند؟

- ۵ (۱) ۶ (۲) ۷ (۳) ۸ (۴)

۱۰۲- حاصل $(\frac{1}{2})^4 \times (\frac{1}{8})^4 \times (\frac{1}{25})^{-3}$ ، کدام است؟

- $\frac{2}{5}$ (۱) ۲ (۲) ۲/۵ (۳) ۵ (۴)

۱۰۳- اگر $A = \frac{2}{3}\sqrt{18} + 2\sqrt{27} - \sqrt{108} + 0/3\sqrt{200}$ باشد، A^2 برابر کدام است؟

- ۳۲ (۱) ۴۵ (۲) ۴۸ (۳) ۵۰ (۴)

۱۰۴- اگر $(5x - \frac{3}{2x}) = 4$ باشد، حاصل $(25x^2 + \frac{9}{4x^2})$ ، کدام است؟

- ۲۴ (۱) ۲۹ (۲) ۳۱ (۳) ۳۲ (۴)

۱۰۵- حاصل عبارت $2x + \frac{x-2}{2x+2} - \frac{3x(2x^2-1)}{2x+2}$ ، با شرط $x \neq -1$ ، برابر کدام سه جمله‌ای است؟

- $3x^2 - x + 1$ (۱) $3x^2 + x - 1$ (۲) $3x^2 - 2x + 1$ (۳) $3x^2 + 2x - 1$ (۴)

۱۰۶- مقادیر ۱۲۰ داده آماری، در بازه $[23, 59]$ می‌باشند. این داده‌ها در ۹ طبقه، دسته‌بندی شده‌اند. اگر مجموع فراوانی‌های دو دسته آخر ۱۵ باشد، چند درصد داده‌ها کمتر از ۵۱، هستند؟

- ۸۲/۵ (۱) ۸۷/۵ (۲) ۹۰ (۳) ۹۲/۵ (۴)

۱۰۷- نمودار دایره‌ای برای کدام متغیر مناسب است و اندازه زاویه مرکزی هر قسمت متناسب با کدام است؟

- (۱) کیفی - فراوانی نسبی (۲) کیفی - فراوانی تجمعی (۳) گسسته - فراوانی مطلق (۴) گسسته - فراوانی تجمعی

۱۰۸- در نمودار ساقه و برگ داده‌های آماری روبه‌رو، واریانس داده‌های بین چارک اول و چارک سوم، کدام است؟

ساقه	برگ							
۳	۲	۳	۴	۴	۶	۹		۱۷/۲۴ (۱)
۴	۰	۱	۳	۵	۵	۷		۱۷/۸۲ (۲)
۵	۱	۲	۴	۷	۸			۱۸/۰۲ (۳)
								۱۸/۴۴ (۴)

۱۰۹- اگر $f(x) = |2x - 5|$ باشد، مقدار $f(2 + \sqrt{2}) + f(1 + \sqrt{2})$ ، کدام است؟

- ۲ (۱) $4\sqrt{2} - 4$ (۲) ۳ (۳) $2\sqrt{2} + 2$ (۴)

۱۱۰- عرض از مبدأ خط گذرا بر نقطه $(5, -1)$ و عمود بر خط $y = 2x + 1$ ، کدام است؟

- ۱ (۱) ۱/۵ (۲) ۲ (۳) ۲/۵ (۴)

۱۱۱- ریشه‌های معادله $\frac{x^2 - 4x}{x-2} - \frac{x-6}{x-2} = 0$ ، چگونه‌اند؟

- (۱) یک جواب مورد قبول (۲) دو جواب مساوی (۳) دو جواب قرینه (۴) دو جواب وارون هم

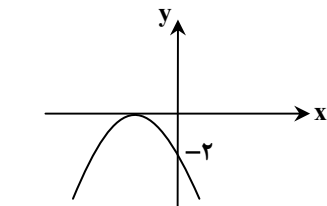
۱۱۲- شکل روبه‌رو، نمودار کدام تابع است؟

$y = -2x^2 + 4x - 2$ (۱)

$y = -2x^2 - 4x - 2$ (۲)

$y = -x^2 - 2x - 2$ (۳)

$y = 2x^2 + 4x - 2$ (۴)



۱۱۳- شش رقم ۸، ۴، ۸، ۷، ۳، ۲ را از مقوا بریده و هر سه رقم انتخابی از آن‌ها را در کنار هم جابه‌جا می‌کنیم. چند عدد سه‌رقمی متمایز حاصل می‌شود؟

- ۶۰ (۱) ۶۳ (۲) ۷۲ (۳) ۷۵ (۴)

۱۱۴- کارفرمایی به یک کارگر مبتدی، در هفته اول ۷۵۰ واحد پول دستمزد می‌دهد. متعهد می‌شود که در صورت رضایت کاری در پایان هر هفته، ۲۵ واحد پول بر دستمزد وی اضافه کند تا به دستمزد ثابت ۲۰۰۰ واحد پول برسد. با رضایت کاری پس از چند هفته، به دستمزد ثابت می‌رسد؟

- (۱) ۴۸ (۲) ۴۹ (۳) ۵۰ (۴) ۵۱

۱۱۵- در دنبالهٔ مثلثی مجموع جملات هفتم و هشتم، برابر کدام است؟

- (۱) ۴۹ (۲) ۵۶ (۳) ۶۴ (۴) ۸۱

۱۱۶- اگر $\log x = 2/72$ ، $y = 10^{1/2}$ و $\log z = 0/52$ باشند، حاصل $\log \frac{y\sqrt{x}}{z^3}$ کدام است؟

- (۱) $0/78$ (۲) $0/83$ (۳) $0/94$ (۴) $1/02$

۱۱۷- در شدت صدا سطح دسی‌بل صدا از رابطهٔ $D = 10 \log \frac{I}{I_0}$ به دست می‌آید که در آن $I_0 = 10^{-12}$ است. تعداد واحد دسی‌بل از صدا با شدت

$10^{-9} \times 3/6$ ، کدام است؟ $(\log 36 = 1/56)$

- (۱) $17/8$ (۲) $25/6$ (۳) $35/6$ (۴) $52/4$

۱۱۸- با سیمی به طول ۶۰۰ متر، می‌خواهیم قطعه زمینی به شکل مستطیل را که یک طرف آن رودخانه است محصور کنیم. ماکزیمم مساحت این زمین،



کدام است؟

- (۱) ۴۲۰۰۰
(۲) ۴۵۰۰۰
(۳) ۴۶۰۰۰
(۴) ۴۸۰۰۰

۱۱۹- از بین ۲۰ کارت یکسان که اعداد ۱ تا ۲۰ بر روی آن‌ها نوشته شده است. دو کارت با شماره‌های زوج را کنار می‌کشیم، از بین بقیه سه تصادف یک کارت بیرون می‌آوریم. با کدام احتمال عدد این کارت زوج است؟

- (۱) $\frac{4}{9}$ (۲) $\frac{1}{2}$ (۳) $\frac{5}{9}$ (۴) $\frac{7}{18}$

۱۲۰- در پرتاب سه سکه با هم، احتمال ظاهر شدن لااقل یک «رو»، کدام است؟

- (۱) $\frac{3}{8}$ (۲) $\frac{5}{8}$ (۳) $\frac{6}{8}$ (۴) $\frac{7}{8}$

وقت پیشنهادی: ۱۰ دقیقه

اقتصاد

۱۲۱- کدام گزینه بیانگر پاسخ درست و کامل دو پرسش زیر است؟

(الف) «.....» همانند کسی که در راه خدا جهاد می‌کند، شایستهٔ تقدیر است.

(ب) در رابطه با «واقعیت» کدام مورد نادرست است؟

(۱) الف) فردی که برای ارتقاء سطح زندگی خانواده‌اش می‌کوشد.

(ب) عاملی که هماهنگی و تعادل را در «بازار» ایجاد می‌کند «میزان تولید یک کالا» است.

(۲) الف) کسی که منافع اجتماعی جامعهٔ خود را بر «منافع انفرادی و خانوادگی» ترجیح می‌دهد.

(ب) اگر مصرف‌کنندگان بخواهند به مقدار بیشتر از آنچه «تولیدکنندگان» عرضه کرده‌اند کالا خریداری کنند مقدور نخواهد بود.

(۳) الف) شخصی که فقیران و بیچارگان را اطعام می‌کند هر چند آنچنان «دارا و غنی» نیست.

(ب) اگر «تولیدکنندگان» بیشتر از مقدار خرید «مصرف‌کنندگان» کالا تولید کنند موفق به فروش آن مقدار اضافی نخواهند شد.

(۴) الف) آنکه عبادت و راز و نیازش با خدا وی را از دل بستن به دنیا و اسیر شدن به مادیات رها کرده است.

(ب) رفتار اقتصادی «تولیدکنندگان و مصرف‌کنندگان» باید با یکدیگر هماهنگ باشد و آلا دچار مشکل خواهند شد.

۱۲۲- کدام گزینه، نکتهٔ مهم دربارهٔ «نهادهای سازمان‌های اقتصادی جهانی و منطقه‌ای» است؟

(۱) هدف اصلی کلیهٔ این سازمان‌های بین‌المللی اقتصادی، ایجاد یک نظام همگون و هماهنگ اقتصاد بین‌المللی «آزاد» است.

(۲) منافع حاصل از وجود این سازمان‌ها کمک می‌کند تا با دستیابی به «تخصیص و تقسیم کار» از منابع تولیدی کشورها حداکثر استفاده به عمل آید.

(۳) ارتقای «سطح اشتغال» در «کشورهای عضو» و افزایش «درآمد واقعی» و «توسعهٔ منابع تولیدی» آن‌ها از طریق گسترش بازرگانی بین‌المللی امکان‌پذیر است.

(۴) تقریباً تمامی نهادهای سازمان‌های اقتصادی بین‌المللی و منطقه‌ای مهم دنیا مقارن با گسترش سریع روابط اقتصادی بین کشورهای جهان تأسیس یافته‌اند.

۱۲۳- با توجه به مندرجات جدول زیر؛ و همچنین اگر مجموع ارزش اقلام «ماشین آلات و مواد غذایی و پوشاک» در یک جامعه فرضی ۱۵۰ میلیارد ریال باشد، در این صورت؛ الف) تولید خالص «ملی» ب) تولید خالص داخلی «سرانه» ج) تولید «ناخالص داخلی» در این «جامعه»، کدام است؟

A	جمعیت کل کشور	۳۵ میلیون نفر
B	تولید خارجیان مقیم کشور	۴۴ میلیارد ریال
C	هزینه استهلاک	$\frac{2}{3}$ ارزش تولید مردم کشور که در خارج اقامت دارند.
D	خدمات ارائه شده	$\frac{1}{4}$ ارزش تولید خارجیان مقیم کشور
E	تولید مردم کشور که در خارج اقامت دارند.	۴۵ میلیارد ریال

۱) الف) ۱۷۶ (ب) ۵ (ج) ۲۰۶ (۲) الف) ۱۷۵ (ب) ۴ (ج) ۲۰۶
 ۳) الف) ۱۷۶ (ب) ۵ (ج) ۲۰۵ (۴) الف) ۱۷۵ (ب) ۴ (ج) ۲۰۵

۱۲۴- منافع حاصل از «تجارت بین الملل»، چه کمکی به کشورها می کند؟

- در استفاده از «منابع» یکدیگر سهیم می شوند.
 - «سطح استاندارد زندگی» مردم خود را ارتقاء می دهند.
 - کار و پیشه برای «نیروهای شاغل» در کشورها فراهم می شود.
 - «تولیدکنندگان» این کشورها با صدور کالاهای خود به خارج از کشور و دریافت سود مناسب تشویق می شوند.
- ۱۲۵- در یک جامعه فرضی، چنانچه کشاورزان یک کیلوگرم پنبه تولیدی خود را به ارزش: ۶۵۰۰ ریال به کارگاههای «ریسندگی» بفروشند. کارگاههای «ریسندگی» نیز این مقدار پنبه را به مقداری «نخ» تبدیل کرده و به ارزش ۷۵۰۰ ریال به کارگاههای «پارچه‌بافی» بفروشند و در کارگاههای «پارچه‌بافی» نخ به «پارچه» تبدیل شده و به مبلغ ۱۱۰۰۰ ریال به کارگاههای «تولید پوشاک» فروخته شود و در این کارگاهها «پارچه» به «پوشاک» تبدیل شده و به مبلغ ۱۹۰۰۰ ریال به دست مصرف‌کنندگان برسد. با توجه به این «داده‌ها و ستاده‌ها»:

الف) ارزش افزوده «مرحله دوم و چهارم» چیست؟
 ب) عنوان دیگر این روش محاسبه «تولید کل» کدام است؟
 ج) نام روشی که در آن «کل پولی» که از طرف «بنگاهها» به طرف خانوارها، جریان می‌یابد و همچنین «کل پولی» که از طرف «خانوارها» به سمت «بنگاهها» روانه می‌شود، به ترتیب کدام است؟

د) اقتصاددانان چه روشی را جهت اجتناب از اشتباه در محاسبه «تولید کل» جامعه، ارائه می کنند؟

۱) الف) ۸۰۰۰-۱۰۰۰ (ب) روش درآمدی (ج) روش تولید- روش درآمدی

د) دو روش را به کار می‌گیرند و میانگین آن‌ها را منظور می‌کنند.

۲) الف) ۸۰۰۰-۱۰۰۰ (ب) روش «تولید» (ج) روش درآمدی- روش هزینه‌ای

د) حداقل دو روش را به کار می‌گیرند و جواب‌ها را با هم مقایسه می‌کنند.

۳) الف) ۳۵۰۰-۶۵۰۰ (ب) روش هزینه‌ای (ج) روش درآمدی- روش تولید

د) هر سه روش را به کار می‌گیرند و میانگین آن‌ها را منظور می‌دارند.

۴) الف) ۳۵۰۰-۶۵۰۰ (ب) روش تولید (ج) روش هزینه‌ای- روش درآمدی

د) هر سه روش مورد استفاده قرار می‌گیرد هر کدام بیشتر بود، آن منظور می‌شود.

۱۲۶- کدام گزینه مبین پاسخ درست و کامل دو سؤال زیر است؟

الف) چنانچه دارنده «سند سفته» قبل از زمان سررسید آن به پول نیاز پیدا کند. به کدام اقدام متوسل می‌شود؟
 ب) در وجوه دریافتی حتماً باید در طرح‌های مشخص تولیدی، عمرانی یا خدماتی به کار گرفته شود. اما در برای وام‌گیرنده محدودیت خاصی وجود ندارد.

۱) الف) می‌تواند «سفته» را «ظهنویسی» کرده و با دریافت مبلغ کمتری طلب خود را به دیگری انتقال دهد.

ب) اوراق «مشارکت»- اوراق «قرضه»

۲) الف) منحصرأز طریق مراجعه به یکی از بانک‌های تجاری، نسبت به انتقال آن و بدون کسر از اصل مبلغ مندرج در «سفته» پول خود را وصول نماید.

ب) اوراق سهام- اسناد خزانه

۳) الف) به یکی از بانک‌های «تخصصی» مراجعه نموده و وجه «سفته» را با همان مبلغ قید شده در «سند» دریافت نماید.

ب) اوراق قرضه- اوراق مشارکت

۴) الف) می‌تواند به «بانک مرکزی» مراجعه نموده و اصل مبلغ را با کسر ۵٪ از اصل آن دریافت کند.

ب) اسناد خزانه- اوراق سهام

۱۲۷- میزان «تولید کل» در یک جامعه فرضی در طی سه سال پیاپی به ترتیب: ۲۰۰۰ و ۲۲۱۰ و ۲۵۰۰ هزار میلیارد ریال برآورد شده است. با انتخاب سال اول به عنوان «سال پایه» میزان تولید کل کشور مذکور در سه سال مورد نظر برحسب قیمت‌های سال اول یعنی «سال پایه» به ترتیب به: ۲۰۰۰ و ۲۱۴۰ و ۲۲۸۰ تغییر یافته است. براساس این محاسبات به ترتیب از راست به چپ:

(الف) افزایش «قیمت‌ها» (تورم) در سال دوم

(ب) افزایش «مقدار تولید» در سال سوم

در این جامعه کدام است؟

(الف) ۷۰ (ب) ۲۸۰ (ج) ۲ (الف) ۸۰ (ب) ۲۷۰ (ج) ۳ (الف) ۲۸۰ (ب) ۷۰ (ج) ۴ (الف) ۲۷۰ (ب) ۸۰

۱۲۸- اطلاعات ارائه شده در جدول زیر، مربوط به یک جامعه فرضی است. با توجه به این مندرجات:

۱	ارزش پولی «مجموع اسکناس‌ها»	۲۴۰۰ واحد
۲	ارزش پولی موجودی «سپرده‌های مدت‌دار مردم»	۴۶۰ واحد
۳	ارزش پولی «مجموع مسکوکات در دست مردم»	$\frac{۲}{۳}$ موجودی اسکناس
۴	ارزش پولی «مجموع سپرده‌های دیداری و غیردیداری مردم»	۲۰۰۰ واحد
۵	ارزش پولی سپرده‌های دیداری «بخش خصوصی»	۳۶۰ واحد

(الف) میزان «نقدینگی»

(ب) حجم «پول در گردش»

(ج) میزان «پس‌انداز»

در این جامعه، کدام است؟

(الف) ۵۰۰۰ (ب) ۴۶۳۰ (ج) ۱۸۱۰

(الف) ۶۰۰۰ (ب) ۴۳۶۰ (ج) ۱۱۸۰

(الف) ۵۰۰۰ (ب) ۴۳۶۰ (ج) ۱۸۱۰

(الف) ۶۰۰۰ (ب) ۴۶۳۰ (ج) ۱۱۸۰

۱۲۹- ظرفیت تولید برق نیروگاهی در یک کشور ۵۲۵۰ مگاوات است و جمعیت کل این کشور ۷۵ میلیون نفر و هر خانوار شامل ۵ نفر است. به فرض اینکه، ۳۵ درصد از خانوارهای این کشور هر کدام ۵ عدد لامپ «۴۰ وات» از مجموع روشنایی مورد مصرف خود بکاهند، نتیجتاً مقدار قابل

توجهی از ظرفیت کارکرد نیروگاه صرفه‌جویی خواهد شد. چنانچه این مقدار انرژی صرفه‌جویی شده بتواند یک جامعه با $\frac{۱}{۵}$ جمعیت کنونی این

کشور با خانوارهای ۵ نفری را تأمین انرژی برق نماید، در این صورت:

(الف) مقدار صرفه‌جویی چه نسبتی از «تولید برق»، نیروگاه است؟

(ب) «چند میلیون خانوار جدید» از این مقدار انرژی جدید برق بهره‌مند می‌شوند؟

(ج) جمعیت جدید استفاده‌کننده از انرژی برق صرفه‌جویی شده چند «میلیون نفر» است؟

(د) مقدار انرژی برق صرفه‌جویی شده برای این نیروگاه چند «مگاوات» است؟

(الف) ۲۵٪ (ب) ۳ (ج) ۱۵ (د) ۱۰۵۰ (الف) ۲۵٪ (ب) ۴ (ج) ۱۲ (د) ۱۰۰۵

(الف) ۲۰٪ (ب) ۳ (ج) ۱۵ (د) ۱۰۵۰ (الف) ۲۰٪ (ب) ۴ (ج) ۱۲ (د) ۱۰۰۵

۱۳۰- کدام مورد از ویژگی‌های «فعالیت‌های دولت» در سال‌های اخیر نمی‌باشد؟

(۱) افزایش کارآیی و بهره‌وری

(۲) گسترش محدوده «عمل دولت»

(۳) تلاش برای جذب سرمایه‌های خارجی

(۴) تشویق مردم به فعالیت بیشتر در «عرصه اقتصاد»

۱۳۱- پاسخ درست و کامل دو پرسش زیر در کدام «گزینه» مطرح شده است؟

(الف) کوشش دولت‌ها برای فراهم آوردن شرایط رونق اقتصادی به منظور رسیدن به هدف، «.....» صورت می‌گیرد، زیرا رونق اقتصادی سبب «.....» می‌شود.

(ب) در اصل «پنجاهم» قانون اساسی جمهوری اسلامی ایران بر کدام «نکته» تأکید شده است؟

(الف) بهبود وضعیت «توزیع درآمد»- کاهش «بیکاری» و افزایش «رفاه»

(ب) تلاش برای ریشه‌کن کردن «فقر»

(الف) رشد و توسعه اقتصادی- افزایش اشتغال و ایجاد رفاه مادی برای عموم مردم

(ب) توجه به شأن و منزلت انسان

(الف) اشتغال کامل- گسترش فعالیت‌های تولیدی و تمایل به استخدام نیروی کار بیشتر

(ب) «توسعه پایدار» و حفظ «محیط زیست»

(الف) مبارزه با «بیکاری»- رشد و توسعه اقتصادی

(ب) مشروع بودن «مالکیت» در عین مبارزه با ثروت‌اندوزی حرام

۱۳۲- برای مبارزه با «فقر و نابرابری» در جامعه «به‌کارگیری چه سیاستی، مناسب است؟

(الف) اعمال یک سیاست ضربتی و قاطع برای کاهش درآمد کلیه گروه‌های «پر درآمد»

(الف) تصویب قانونی فوری و ضربتی برای کمک اجباری «اغنيا به فقرا»

(الف) ارائه تسهیلات «بانکی» به تولیدکنندگان کوچک

(الف) برقراری یک سیستم مناسب و کارآمد «مالیاتی»

۱۳۳- «توسعه» علاوه بر «افزایش کمی»، «تغییرات کیفی» را نیز در نظر می‌گیرد، بنابراین برای تعیین آن:

(۱) استفاده از شاخص «درآمد ملی» به تنهایی، درست به نظر می‌رسد.

(۲) استفاده از شاخص «درآمد ملی» به تنهایی، نادرست به نظر می‌رسد.

(۳) استفاده از شاخص «درآمد سرانه» به تنهایی، نادرست به نظر می‌رسد.

(۴) استفاده از شاخص «درآمد سرانه» به تنهایی، کاملاً درست به نظر می‌رسد.

۱۳۴- در یک جامعه فرضی یک دستگاه کالای سرمایه‌ای را به قیمت ۸۵ میلیارد ریال خریداری کرده‌ایم و عمر مفید آن، ۵ سال است. در این صورت، به ترتیب از راست به چپ:

(الف) چنانچه در دو سال آخر عمر مفید، این کالای سرمایه‌ای، ۷ درصد افزایش قیمت داشته باشد، مجموع «هزینه استهلاک» دو سال آخر، چه مقدار خواهد بود؟

(ب) قیمت جدید «کالای سرمایه‌ای» کدام است؟

(ج) هر سال چه مقدار به عنوان «هزینه استهلاکی» باید کنار بگذاریم؟

توجه: ارقام به «میلیون و میلیارد ریال» است.

الف (۱)	الف (۲)	ب (۳)	ب (۴)	ج (۱)	ج (۲)
۳۸,۳۶۰	۳۸,۳۶۰	۹۰,۹۵۰	۹۰,۹۵۰	۱۸	۱۸
۳۶,۳۸۰	۳۶,۳۸۰	۹۰,۹۵۰	۹۰,۵۹۰	۱۷	۱۷

۱۳۵- با فرض «جدول مالیاتی» زیر،

(الف) میزان «مالیات» سالانه شخصی که در ماه: ۲۹ میلیون ریال درآمد دارد، چند میلیون ریال است؟

(ب) مانده خالص «ماهانه» چند میلیون ریال است؟

(ج) در این «محاسبه مالیاتی» از چه نرخ استفاده شده است؟

(د) ویژگی نرخ مالیاتی «مورد محاسبه» کدام است؟

A	درآمدهای تا ۵ میلیون ریال	معاف از مالیات
B	درآمدهای تا ۶,۵۰۰,۰۰۰ ریال	با نرخ ۱۲٪ نسبت به مازاد ۵ میلیون ریال
C	درآمدهای تا ۸,۷۵۰,۰۰۰ ریال	با نرخ ۱۵٪ نسبت به مازاد ۶,۵۰۰,۰۰۰ میلیون ریال
D	درآمدهای تا ۹,۸۵۰,۰۰۰ ریال	با نرخ ۱۸٪ نسبت به مازاد ۸,۷۵۰,۰۰۰ میلیون ریال
E	درآمدهای تا ۱۵,۰۰۰,۰۰۰ ریال	با نرخ ۲۲٪ نسبت به مازاد ۹,۸۵۰,۰۰۰ میلیون ریال
F	درآمدهای بالاتر از ۱۵,۰۰۰,۰۰۰ ریال	با نرخ ۳۰٪ نسبت به مازاد ۱۵,۰۰۰,۰۰۰ میلیون ریال

(۱) الف ۷۳,۸۵۲,۰۰۰ (ب) ۲۱,۹۵۰,۱۰۰ (ج) تصاعدی کلی

(د) در چنین نرخ، تمامی درآمد شخص مشمول نرخ جدید مالیاتی می‌شود.

(۲) الف ۷۲,۵۸۲,۰۰۰ (ب) ۲۲,۹۵۱,۵۰۰ (ج) تصاعدی طبقه‌ای

(د) براساس این نوع نرخ، با جزیی «افزایش یا کاهش درآمد» مالیات به شدت تغییر نمی‌کند.

(۳) الف ۷۲,۵۸۲,۰۰۰ (ب) ۲۱,۹۵۰,۱۰۰ (ج) تصاعدی کلی

(د) در چنین نرخ مالیات با افزایش درآمد یا دارایی زیاد و برعکس با کاهش «درآمد» یا دارایی «کم» می‌شود.

(۴) الف ۷۳,۸۵۲,۰۰۰ (ب) ۲۲,۹۵۱,۵۰۰ (ج) تصاعدی طبقه‌ای

(د) در این نوع نرخ، میزان مالیات پرداختی افراد متناسب با تغییر در میزان درآمد یا دارایی آن‌ها «کم و زیاد» می‌شود.

وقت پیشنهادی: ۳۰ دقیقه

ادبیات اختصاصی

۱۳۶- عنصری در شعر خود بیشتر از چه چیزی الهام می‌گیرد و کدام داستان یونانی را به نظم در آورده است؟

(۱) ذوق و هیجان - سرخبت و خنگ‌بت

(۲) منطق و برهان - وامق و عذرا

(۳) منطق و برهان - شادبهر و عین الحیات

(۴) ذوق و هیجان - وامق و عذرا

۱۳۷- کدام عبارت از دیدگاه تاریخ ادبیات، درست است؟

(۱) نصیحة الملوک و مجالس پنج‌گانه از آثار منثور سعدی است.

(۲) ملامت سعدی شامل چهار بخش طبیات، بدایع، خواتیم و غزلیات قدیم است.

(۳) معارف بهاء ولد به‌طور کلی، شامل مجموعه اشعار پدر مولوی، در زمینه تصوف است.

(۴) اعجاز خسروی و هشت بهشت از آثار امیر خسرو دهلوی است که هر دو را به تقلید از نظامی، سروده است.

۱۳۸- رباعی زیر از کیست؟ و به چه مناسبت، سروده شده است؟

«کس نیست که تا بر وطن خود گرید

دی بر سر مرده‌ای دو صد شیون بود

(۱) جمال‌الدین عبدالرزاق اصفهانی - سیل غزنه

(۳) کمال‌الدین اصفهانی - قتل عام مردم به دست مغولان

بر حال تباه مردم بد گرید

امروز یکی نیست که بر صد گرید»

(۲) ناصر خسرو قبادبانی - قتل عام مخالفان حکومت

(۴) جمال‌الدین عبدالرزاق اصفهانی - قتل عام مردم به دست مغولان

۱۳۹- «امیل زولا» پیشوای کدام جنبش ادبی است و از کدام مکتب به عنوان فرمول کاربرد علم جدید در ادبیات، دفاع می‌کند؟

(۱) رئالیسم - طبیعت‌گرایی (۲) رئالیسم - واقع‌گرایی هنری (۳) رمانتیسیسم - واقع‌گرایی هنری (۴) ناتورالیسم - واقع‌گرایی علمی

۱۴۰- متن زیر معرفت کیست؟ و افکارش بیان‌گر وابستگی وی به کدام مکتب ادبی است؟

«ریاضی‌دان و فیلسوف فرانسوی، با جمله معروف «من می‌اندیشم، پس هستم» شک را آغاز حرکت به سوی شناخت خردگرایانه دانست.»

(۱) نیکولا بوالو - کلاسیسیسم (۲) دانته آلیگیری - اوماننیسم (۳) دانته آلیگیری - کلاسیسیسم (۴) رنه دکارت - اوماننیسم

۱۴۱- کدام عصر، دورهٔ رسوخ تمدن و فرهنگ غرب پس از انقلاب کبیر فرانسه به ایران است و به چه دوره ای مشهور است؟

(۱) صبا - دورهٔ بازگشت ادبی (۲) هانف - دورهٔ انصراف از سبک هندی

(۳) قائم مقام - دورهٔ انصراف از سبک هندی (۴) هانف - دورهٔ غزل‌گویی و مضمون‌آفرینی

۱۴۲- کدام اثر به قصد انتقاد از ایرانیان عصر قاجاری و برخی از آداب و رسوم آن زمان، نوشته شده است و نویسندهٔ آن کیست؟

(۱) حاجی بابای اصفهانی - جیمز موریه (۲) مسالک‌المحسنین - حاج زین‌العابدین مراغه‌ای

(۳) حاجی بابای اصفهانی - میرزا حبیب اصفهانی (۴) سیاحت‌نامهٔ ابراهیم بیگ - حاج زین‌العابدین مراغه‌ای

۱۴۳- کدام دو عبارت زیر از نظر تاریخ ادبیات، درست است؟

الف - کتاب‌های گلشن صبا و بزم وصال به تقلید از گلستان سعدی، نوشته شده است.

ب - اولین منظومهٔ نیما با نام قصهٔ رنگ پریده در قالب مثنوی و حاصل دوران ناپختگی نیما است.

ج - دکتر حمیدی شیرازی در سرودن هر سه مجموعهٔ شکوفه‌ها، اشک معشوق و دریای گوهر به سبک خراسانی، تمایل دارد.

د - در شعر قافی، همواره لفظ بر معنا پیشی می‌گیرد. او در تتبع شیوهٔ قدما به‌ویژه به انوری، معزی و خاقانی، نظر داشته است.

(۱) الف - ب (۲) ب - ج (۳) ب - د (۴) ج - د

۱۴۴- همهٔ موارد زیر دربارهٔ «لویی آراگون» درست است، به‌جز:

(۱) معاصرانش او را آخرین حماسه‌سرای اسپانیا دانسته‌اند.

(۲) شعر «چشمان السا» دربارهٔ همسر آراگون سروده شده است.

(۳) ابتدا هواخواه دادائیسیسم بود و بعدها به سوررئالیست‌ها پیوست.

(۴) این شاعر فرانسوی در میدان جنگ، شعر مقاومت فرانسه را گردآوری کرد.

۱۴۵- کدام مکتب برای خروج از بن‌بست و نجات یافتن از دادائیسیسم، بسیار عالمانه بنیاد نهاده شد و ستون فقرات این مکتب چه کسی بود؟

(۱) سوررئالیسم - تریستان تزارا (۲) سمبولیسم - آندره برتون

(۳) سوررئالیسم - آندره برتون (۴) پست مدرنیسم - فدریکو دی‌اونیس

۱۴۶- قافیه، در کدام بیت درست نیست؟

(۱) حلقهٔ آن در هر آن کاو می‌زند

(۲) گر به تازی گوید او ور پارسی

(۳) زر به از جان است پیش ابلهان

(۴) آن امینان جمله در عذر آمدند

۱۴۷- قافیهٔ کدام بیت بر اساس قاعدهٔ «۲» آمده است؟

(۱) نفس باد بهاران چمن‌آزای خوشی است

(۲) رزق ما روشن دلان چون مه ز پهلوی خود است

(۳) عالم مکار با ارباب عقبی دشمن است

(۴) صدف بحر بقا سینهٔ درویشان است

سایهٔ ابر عجب دام تماشای خوشی است

گر نمی در ساغر ما هست از جوی خود است

این چه خس پوش با دل‌های بینا دشمن است

گوهر آن، دل بی‌کینهٔ درویشان است

۱۴۸- وزن و نام وزن بیت زیر، کدام است؟

«آزادی ما در گرو پختگی ماست

آویخته است از رگ خامی ثمر ما»

(۱) مفعول فاعلات مفاعیل فاعلن = مضارع مثنیٰ اُخرب مکفوف محذوف

(۲) مفعول مفاعیل مفاعیل فاعولن = هزج مثنیٰ اُخرب مکفوف محذوف

(۳) مفعول مفاعیل مفاعیل فعل = هزج مثنیٰ اُخرب مکفوف محبوب

(۴) مستفعل مفعولن مستفعل مفعولن = هزج مثنیٰ اُخرب

۱۴۹- در کدام بیت، اختیار وزنی «ابدال» صورت گرفته است؟

- ۱) بُرد او دل عاشقان آفاق
 - ۲) اندر عجبم که چشم آن ماه
 - ۳) زان چشم پر از خمار سرمست
 - ۴) تا عزم جفا درست کرد او
- پیچید در آن دو زلف چون شست
ناخورده شراب چون شود مست
پر خون دارم دو دیده پیوست
دست همه عاشقانش بشکست

۱۵۰- در کدام مصراع، اختیارات شاعری: «کوتاه تلفظ کردن مصوت بلند»، «حذف همزه» و «بلند تلفظ کردن هجای پایانی»، صورت گرفته است؟

- ۱) مخالفت نکنم آن کنم که فرمان است.
- ۲) که جهل پیش خردمند عذر نادان است.
- ۳) نه آبروی که گر خون دل بخواهی ریخت.
- ۴) هزار سختی اگر بر من آید آسان است.

۱۵۱- در کدام مصراع اختیار وزنی قلب صورت گرفته است؟

- ۱) دل برگرفت از من بتم یکبارگی
- ۲) زیر نشین علمت کاینات
- ۳) دست کسی بر نرسد به شاخ هویت تو
- ۴) بر شوم از نشاط دل وقت سحر به منظره

۱۵۲- وزن عروضی کدام مصراع در مقابل آن، غلط آمده است؟

- ۱) جهان شب است و تو خورشید عالم آرایی (مفاعیلن فاعلاتن مفاعیلن فاعلن)
- ۲) ای حسن خط از دفتر اخلاق تو بابی (مفعول مفاعیلن مفعول مفاعیلن)
- ۳) کس نماند که به دیدار تو واله نشود (فاعلاتن فاعلاتن فاعلاتن فاعلن)
- ۴) به سر راحت آورم هر شب (فاعلاتن مفاعیلن فاعلن)

۱۵۳- تأثیر نظریه‌های چه کسانی باعث شد که ادبیات از دیدگاه علم روان‌شناسی مورد توجه قرار گیرد؟

- ۱) فروید - یونگ - آدلر
- ۲) مترلینگ - ایسن - عزرا پوند
- ۳) راسین - تی. اس. الیوت - شکسپیر
- ۴) داستایوسکی - فروید - هیپولیت تن

۱۵۴- هر دو آرایه مقابل همه ابیات درست است، به جز:

- ۱) سال‌ها زان لعل نوشین کامران بودیم و اکنون
 - ۲) عشق باز آی که جانی به تنم باز آید
 - ۳) شمع لرزان شبانگاهم و جانم به سر دست
 - ۴) ماه کنعان چو به تلخی به دل چاه کند جان
- باری از آن تیر مژگان گر که نیش آید خوش آید (تشبیه - استعاره)
دل نیازاز که دلبر به سر ناز آید (جناس تام - استعاره)
تا نسیم سحرم بال و پر افشان به بر آید (تشبیه - کنایه)
کاروان گو همه با بار گلاب و شکر آید (استعاره - کنایه)

۱۵۵- همه آرایه‌های بیت زیر در کدام گزینه، درست ذکر شده است؟

«کمان ابروی او گر کمین غمزه گشود

- ۱) تشبیه - ایهام - کنایه - مجاز
- ۲) تشبیه - ایهام - کنایه - مجاز
- ۳) تشبیه - کنایه - تشبیه - جناس
- ۴) تشبیه - ایهام - جناس - مجاز - ایهام
- ۵) تشبیه - ایهام - جناس - مجاز - ایهام

۱۵۶- آرایه‌های مقابل کدام بیت، نادرست است؟

- ۱) زلف مشکین حلقه‌اش بر روی گلگون بسته‌اند
 - ۲) موسم گل نبود توبه عشاق درست
 - ۳) خامشی مهر لب هرزه درایان گردد
 - ۴) تا مگر باز به خاک سر کوی تو رسم
- من ندانم روز و شب با یک‌دگر چون بسته‌اند؟ (لف و نشر - تشبیه)
توبه یعنی چه؟ بیا باده بیار ای ساقی (واج آرایی - جناس)
بحر از عهده سیلاب برون می‌آید (اسلوب معادله - کنایه)
چون صبا شیوه خود ساخته‌ام دربه‌دری (ایهام - استعاره مصرحه)

۱۵۷- آرایه‌های «ایهام، موازنه، تشخیص، لف و نشر و تشبیه» به ترتیب در کدام ابیات آمده است؟

- الف- بازم لباس صبر به صد پاره کرده‌ای
 - ب- ای ز جام می عشق تو خرد رفته ز هوش
 - ج- گفتمی که تا ز نزد تو دورم چگونه‌ای؟
 - د- زلف کافر کیش تو آیین ایمان برگرفت
 - ه- شمع دل را شب هجران تو سر سوخته‌ام
- بازم ز کوی عافیست آواره کرده‌ای
لب و دندان تو را لعل و گهر حلقه به گوش
دور از تو آن‌چنان که منم هیچ‌کس مباد
عقل را صف بر شکست و عالم جان برگرفت
مرغ جان را گه سودای تو پر سوخته‌ام
- ۱) ج-ه-د-ب-الف ۲) د-ج-ه-الف-ب ۳) ج-د-ه-الف-ب ۴) د-ج-الف-ب-ه

۱۵۸- ترتیب ابیات زیر، از جهت داشتن آرایه‌های (اغراق - جناس - تشبیه و کنایه) کدام است؟

- الف- گفتمی که آتشم بنشانی ولی چه سود
 - ب- با رنگ و بویت ای گل، گل رنگ و بو ندارد
 - ج- با صد هزار زخم زبان زنده‌ام هنوز
 - د- ما همه چشمیم و تو نور ای صنم
- برخاستی که بر سر آتش نشانیم
با لعلت آب حیوان آبی به جو ندارد
گردون گمان نداشت به این سخت جانیم
چشم بد از روی تو دور ای صنم
- ۱) الف-د-ب-ج ۲) ج-د-الف-ب ۳) ج-ب-د-الف ۴) د-ب-ج-الف

۱۵۹- شعر نو، چگونه تحول شگرفی را در حوزه شعر، رقم زد؟

(۱) ستیز با عناصر بیگانه فرهنگی به خصوص فرهنگ غرب

(۳) طرح مطالب نوین و توجه به مسائل بشر امروزی

۱۶۰- ابیات زیر با کدام بیت قرابت مفهومی دارد؟

«آب جیحون از نشاط روی دوست

ای بخارا شاد باش و دیر زی

(۱) این وطن مصر و عراق و شام نیست

(۲) هوای کوی تو از سر نمی رود بیرون

(۳) سعدیا حب وطن گرچه حدیثی است درست

(۴) در بحر، هر که ساخت وطن چون حباب، اسیر

۱۶۱- بیت زیر با همه ابیات تناسب مفهومی دارد، به جز:

«به رنج و سعی کسی نعمتی به دست آرد

(۱) توان گری نه به مال است پیش اهل کمال

(۲) جان کند در طلب دنی و بیگانه خورد

(۳) منه گر عقل داری در تن و هوش

(۴) بمرم و هیچ نبرد آن که جمع کرد و نخورد

۱۶۲- شاعر در همه ابیات تصویرگری یکسانی دارد، به جز:

(۱) در شکنج زلف مشکینش دل مسکین من

(۲) بر گذرگاه صبا بگشاده ای بندی ز زلف

(۳) آن گه که جعد زلف پریشان برافکند

(۴) باز پرسید ز گیسوی شکن در شکنش

۱۶۳- بیت زیر با کدام بیت، تقابل مفهومی دارد؟

«همتم بدرقه راه کن ای طایر قدس

(۱) در بیابان فنا گم شدن آخر تا کی

(۲) سعی نابرده در این راه به جایی نرسی

(۳) به سعی خود نتوان برد پی به گوهر مقصود

(۴) آخر از مهرهی خضر به چاه افتادم

۱۶۴- مفهوم کلی همه ابیات یکسان است، به جز:

(۱) گر بنده با خبر شود از بحر رحمتش

(۲) چندان به لطف دوست دلم شد امیدوار

(۳) لعل تو نرخ بوسه مگر نقد جان کند

(۴) طومار جرم ما همه از جام باده شست

۱۶۵- مفهوم بیت زیر، با کدام بیت تناسب ندارد؟

«بشوی اوراق اگر هم درس مایی

(۱) بیان عشق میسر نمی شود به حکایت

(۲) دفتر صوفی سواد و حرف نیست

(۳) قلم را آن زبان نبود که سر عشق گوید باز

(۴) من درس عشق خواندم و او درس دلبری

(۲) بهره گیری از اندیشه ها و مضامین مذهبی و عرفانی

(۴) ایجاد تحول در اوزان عروضی و فقدان قافیه

خنک ما را تا میان آید همی

میر زی تو شادمان آید همی»

این وطن جایی است کما و را نام نیست

غریب را دل سرگشته با وطن باشد

نتوان مرد به سختی که من اینجا زادم

درد سر خرابه ساحل چه می کند

دگر کس آید و بی رنج و سعی بردارد»

که مال تا لب گور است و بعد از آن اعمال

خواجه شاد است که مالی و منالی دارد

اگر مردی ده و بخش و خور و پوش

بخور ببخش بده ای که می توانی هان

هست چون کبکی که شهبازی کند در چنگلش

در جهان از عنبر سارا نسیم افکنده ای

صد دل به زیر طره طرار بنگرید

کاین دل غم زده سرگشته گرفتار کجاست؟

که دراز است ره مقصد و من نو سفرم»

ره بپرسیم مگر بی به مهملات بریم

مزد اگر می طلبی طاعت استاد بپر

خیال باشد این کار بی حواله بر آید

وقت آن خوش که از او راهنما برگردد

با عفو خواجه هیچ گناهی عظیم نیست

کز خصمی رقیب مرا هیچ بیم نیست

ور نه به قدر سنگ تو در کیسه، سیم نیست

یا رب که گفت ساقی مستان کریم نیست

که درس عشق در دفتر نباشد»

که شرح شوق ز حد عبارت است زیادت

جز دل اسپید هم چون برف نیست

ورای حد تقریر است شرح آرزومندی

گل کرد مشق عشوه و بلبل ترانه را

وقت پیشنهادی: ۲۰ دقیقه

عربی اختصاصی

■ عین الأصح و الأدق في الأجوبة للترجمة أو المفهوم أو التعريب (۱۷۱- ۱۶۶):

۱۶۶- «إن الأمر بالمعروف يجب أن يهدي الآخرين بالإشارة كالمراة التي لا تصرخ!»:

(۱) امرکننده به معروف باید دیگران را مانند آینه که فریاد نمی زند، با اشاره هدایت کند!

(۲) امرکننده به خوبی ها واجب است که مثل آینه فریاد نزنند و با اشاره دیگران را راهنمایی کند!

(۳) دستوردهنده به معروف باید مثل آینه باشد که فریاد نمی زند و با اشاره دیگران را هدایت می کند!

(۴) دستوردهنده به خوبی ها لازم است که مثل آینه باشد و فریاد نزنند و دیگران را با اشاره راهنمایی کند!

۱۶۷- «إِنَّ الشَّعْرَاءَ هُمُ الَّذِينَ يَتَرَجَمُونَ أَحَاسِيْسَنَا وَ عَوَاطِفَنَا الرِّقِيقَةَ إِلَى مَعَانٍ بَدِيعَةٍ وَ أَفْكَارٍ رَاطِعَةٍ!»:

- ۱) شعرا افراد با احساسی هستند که عاطفه‌های ما را به معانی تازه و نو و افکاری پرشور برایمان برمی‌گردانند!
- ۲) شاعران همان‌ها هستند که احساسات و عواطف لطیف ما را به مفاهیمی نو و افکاری دل‌انگیز ترجمه می‌کنند!
- ۳) شاعران هم کسانی هستند که احساسات و عواطف ما را به مفهوم‌ها و افکاری دل‌انگیز و جدید بیان می‌کنند!
- ۴) شعرا همان کسانی هستند که با احساسند و عاطفه‌های ما را به معناهایی جدید و افکاری پرشور بدل می‌کنند!

۱۶۸- «قَلْبُ الْمُؤْمِنِ كَحِمَامَةِ بَيْضَاءٍ يَرْتَفِعُ فِي سَمَاءِ الْمَعْنَوِيَّةِ الَّتِي لَيْسَ لَهَا حَدٌّ، ارْتِفَاعاً مُسْتَمِرّاً!»:

- ۱) قلب مؤمن گویی پرندۀ سفید است که او را در آسمان معنی، بی‌حد و اندازه بالا می‌برد!
- ۲) دل مؤمن چون کبوتری سپید در آسمان معنویت که حد و مرزی ندارد، پی‌درپی بالا می‌رود!
- ۳) قلب انسان با ایمان مانند پرندۀ سفید در آسمان بی‌حد و مرز معنویت ارتفاع بسیار زیادی می‌گیرد!
- ۴) دل انسان با ایمان گویی کبوتر سفید است که همواره در آسمان معنی که حدی برای آن نیست اوج می‌گیرد!

۱۶۹- عَيْنِ الْخِطَاءِ:

- ۱) ما حملک علی ذلک؟: چه چیز تو را بر آن وادار کرد؟
 - ۲) أ رَاغِبٌ أَنْتَ عَنِ الْآلِهَتِي؟: آیا تو از خدایان من روی‌گردانی؟
 - ۳) أَطَرَقَتْ رَأْسَهَا تَبْكِي بِشِدَّةٍ عِنْدَ الْبَابِ! در را به شدت می‌کوبید و می‌گریست!
 - ۴) مَا أَنْتَ وَ غَيْرِكَ، إِهْتَمَمَ بِنَفْسِكَ! تو را با دیگری چه کار، به خودت توجه کن!
- ۱۷۰- «به کسانی که به ما راست بگویند بیشتر نیاز داریم تا کسانی که ما را تأیید کنند!» عَيْنِ الصَّحِيحِ:
- ۱) إِنْ إِحْتِيَاجُنَا إِلَى مَنْ يُصَدِّقُونَا إِنَّهُ أَكْثَرُ مِمَّنْ يَصَدِّقُونَا!
 - ۲) نَحْنُ بِحَاجَةٍ إِلَى مَنْ صَدَّقُونَا أَكْثَرَ إِحْتِيَاجاً مِمَّنْ صَدَّقُونَا!
 - ۳) نَحْتِاجُ إِلَى مَنْ صَدَّقَنَا أَكْثَرَ إِحْتِيَاجاً مِنَ الَّذِينَ يَصَدِّقُونَا!
 - ۴) نَحْنُ نَحْتِاجُ إِلَى مَنْ يَصَدِّقُونَا أَكْثَرَ مِنَ الَّذِينَ يُصَدِّقُونَا!
- ۱۷۱- «از کسانی مباشید که در دنیا بدبینانه زندگی می‌کنند، زیرا این اشخاص، بیهوده زندگی را بر خود و بر دیگران سخت می‌گیرند!»:

- ۱) لَا تَكُونُوا مِمَّنْ يَعِشُونَ فِي الدُّنْيَا مِتَشَاوِمَاتٍ لِأَنَّهُمْ يَصْعَبُونَ الْحَيَاةَ عَلَى أَنْفُسِهِمْ وَ عَلَى الْآخِرِينَ عِبْثاً!
- ۲) لَا تَكُونُوا مِنَ الَّذِينَ يَعِشُونَ فِي الدُّنْيَا بِالتَّشَاوُمِ، فَهَمَّ يَصْعَبُونَ الْحَيَاةَ عَلَيْهِمْ وَ عَلَى الْآخِرِينَ صَعْباً!
- ۳) لَا تَكُنْ مِمَّنْ يَعِشُونَ فِي الدُّنْيَا بِتَشَاوُمٍ، لِأَنَّ هَؤُلَاءِ الْفُرَادِ يَضِيقُونَ الْحَيَاةَ عَلَى أَنْفُسِهِمْ وَ الْآخِرِينَ هَوْناً!
- ۴) لَا تَكُونُوا مِمَّنْ يَعِشُونَ فِي الدُّنْيَا مِتَشَاوِمِينَ، لِأَنَّ هَؤُلَاءِ الْأَشْخَاصَ يَضِيقُونَ الْحَيَاةَ عَلَى أَنْفُسِهِمْ وَ عَلَى الْآخِرِينَ عِبْثاً!

■ عَيْنِ الصَّحِيحِ فِي التَّشْكِيلِ (۱۷۲ وَ ۱۷۳):

۱۷۲- «عِنْدَمَا يَصِلُ الضُّوءُ إِلَى عَيُونِ الْقِطْعَةِ تَتَوَسَّعُ الْحَدَقَتَانِ بِسَبْعِ مَرَّاتٍ وَ تَصْبِحَانِ كَمِرَاةٍ تَعْكَسُ الْأَضْوَاءَ!»:

- ۱) يَصِلُ- الْقِطْعَةِ- تَتَوَسَّعُ- سَبْعَ
- ۲) الضُّوءُ- تَتَوَسَّعُ- الْحَدَقَتَانِ- تُصْبِحَانِ
- ۳) الْقِطْعَةُ- مَرَّاتٍ- مِرَاةٍ- الْأَضْوَاءَ
- ۴) عِنْدَمَا- الضُّوءُ- عَيُونٍ- مَرَّاتٍ

۱۷۳- «الاستثناء هو إخراج ما بعد أدوات الاستثناء من حكم ما قبله، نحو: نَجَحَتِ التَّلْمِيذَاتُ إِلَّا وَاحِدَةً مِنْهُنَّ، وَ يَسْمَى الْمَخْرَجُ الْمُسْتَثْنَى وَ الْمَخْرَجُ مِنْهُ الْمُسْتَثْنَى مِنْهُ!»:

- ۱) وَاحِدَةٌ- مِنْهُنَّ- يُسْمَى- الْمَخْرَجُ مِنْهُ
- ۲) إِخْرَاجٌ- بَعْدَ- حُكْمٍ- وَاحِدَةٌ
- ۳) إِخْرَاجٌ- مَا بَعْدَ- التَّلْمِيذَاتِ- الْمَخْرَجُ
- ۴) أَدَوَاتٍ- حُكْمٍ- قَبْلِهِ- نَجَحَتِ

■ عَيْنِ الصَّحِيحِ فِي الْإِعْرَابِ وَ التَّحْلِيلِ الصَّرْفِيِّ (۱۷۴ وَ ۱۷۵):

۱۷۴- «لِهَؤُلَاءِ الْأَبْطَالِ حَقٌّ عَظِيمٌ عَلَى عَاتِقِ الشَّعْبِ!»:

- ۱) حَقٌّ: مفرد مذكر- نكرة- معرب- صحيح الآخر- منصرف/ مبتدأ مؤخر و مرفوع و الجملة اسمية
- ۲) هَؤُلَاءِ: اسم إشارة- للقربيين- معرفة- مبني على الكسر/ مجرور تقديراً بحرف الجر؛ لهؤلاء: شبه جملة و خبر مقدم
- ۳) عَظِيمٌ: مفرد مذكر- مشتق و صفة مشبهة (مصدره: عظيمة)- معرب- صحيح الآخر/ نعت و مجرور بالتبعية للمنعت «حق»
- ۴) الْأَبْطَالُ: جمع تكسير (مفرد: بطل، مذكر)- مشتق و صفة مشبهة (مصدره: بطولة)/ عطف بيان و مرفوع بالتبعية للمعطوف عليه «هؤلاء»

۱۷۵- «إِنَّ الْأَمْثَالَ تُسْتَعْمَدُ احْتِرَازًا مِنَ الْإِطْنَابِ، فَهِيَ تُبَيِّنُ الْمَوَاضِعَ بِصُورَةٍ وَاضِحَةٍ!»:

- ۱) احْتِرَازًا: جامد (مصدر من باب افتعال)- نكرة- معرب- صحيح الآخر- منصرف/ تمييز نسبة و منصوب
- ۲) الْمَوَاضِعُ: جمع تكسير (مفرد: موضع، مذكر)- مشتق (اسم مفعول)- معرب- ممنوع من الصرف/ مفعول به و منصوب
- ۳) تُسْتَعْمَدُ: للغائبه- مزيد ثلاثي (من باب افتعال)- صحيح- مبني للمجهول- معرب/ فعل مرفوع و نائب فاعله ضمير «هي» المستتر
- ۴) تُبَيِّنُ: مضارع- للغائبه- معتل (أجوف)- متعدي- مبني للمجهول/ فعل و فاعله ضمير «هي» المستتر و الجملة فعلية و خبر و مرفوع محلاً

■ عین المناسب للجواب عن الأسئلة التالية (۱۸۵-۱۷۶):

۱۷۶- عین الخطأ في النسبة:

- (۱) كان درسنا اليوم حول الأجرام السماوية!
 (۲) سعر الملابس القطنية في هذا الحانوت رخيص!
 (۳) إن السجّاد الإيرانيّ أجمل السجّادات في الدّنيا!
 (۴) عسى الأمور الدنيايية أن لا تمنعنا عن العبادة!

۱۷۷- عین الخطأ في صياغة اسم التفضيل:

- (۱) الصحف المسائية تنتشر كثيراً ← الصحف المسائية أنتشر!
 (۲) كان الكفار يعدّون المسلمين شديداً ← كان الكفار أشدّ تعذيباً للمسلمين!
 (۳) هو يعلم جميع العلوم في القرن الحاضر ← هو أعلم بجميع العلوم في القرن الحاضر!
 (۴) المهندسون يُبدرون ببناء البروج العالية ← المهندسون أكثر مبادرة ببناء البروج العالية!

۱۷۸- عین عائد الصلة ضميراً مستتراً:

- (۱) لن ينجو من أبغضه الأنبياء، (۲) و لا يضلّ من هداه ربّه، (۳) و لن يفتقر من كفاه الله، (۴) و لا يقنط من دعاه!
 ۱۷۹- عین المبتدأ ليس مؤخراً:

- (۱) هناك شابّ ساع لا يأس له!
 (۲) لدينا إثناعشر خيراً عن فوائد شرب الماء!
 (۳) بينتنا ذات شجيرة مثمرة خضراء!
 (۴) عند البحر مصبّ كلّ نهر يجرى في المدن!

۱۸۰- عین «لا» غير عاملية:

- (۱) لا خوف من العاصفة للأشجار التي أصلها ثابت في الأرض!
 (۲) كفى بك المصاعب اليومية فلا تُضف إليها مصاعب الغد!
 (۳) لا معنى للسعى و العمل، إن كنّا نفوز في أوّل العمل!
 (۴) إن تُرد أن لا تضلّ فابحث عن نماذج مثالية!

۱۸۱- عین ما فيه المحصور تختلف صورته عن الباقي:

- (۱) إنّما الشمس تنور القمر في السماء!
 (۲) إنّما يُعرف الصديق عند الشدائد و المصائب!
 (۳) أنا علمت أنّها الله شاهد على أعمالنا!
 (۴) أعلم أنّها الرّجس يُغرق الإنسان في الظلمات!

۱۸۲- عین أسلوب التعجب:

- (۱) ما أدلنى في هذه الدنيا إلا أصدقاء السوء!
 (۲) ما أقرب الأعمال الحسنة إلى الله، فالتزم بها!
 (۳) ما أتعب هؤلاء المشاركون أنفسهم للمسابقات العلمية!
 (۴) ما انتهر هذا الطالب الفرص لمطالعة دروسه المدرسية!

۱۸۳- عین ما ليس فيه التمييز:

- (۱) إنّنى عملت حتى الآن بأكثر آيات سورة الحمد!
 (۲) سافر إثناعشر تلميذاً من صفنا إلى السّفرة العلمية!
 (۳) عندما رجعت من عملي تعباً شريئ كويماً من الشّاي!
 (۴) إزداد قلبي سروراً عندما استطعت أن أتكلّم باللّغة العربية!

۱۸۴- عین كلمة «الزهور» مشبهة:

- (۱) أين الزهور البيضاء التي تنبت على سندس أوراق الأشجار!
 (۲) غصون الأشجار في هذه الأيام كأنها فراش تنام الزهور عليها!
 (۳) أحبّ هذه الزهور و انعكاس لونها على المياه الصافية تحت الأشجار!
 (۴) أنظر من وراء النافذة، الزهور في أوراق الشجر اللطيفة كالجواهر الثمينة!
 ۱۸۵- عین ما يختلف أسلوب الجملة عن الباقي (بالنسبة إلى مواضيع علم المعاني):

- (۱) إنّما العلم كبحر زاخر!
 (۲) لا يمتطى المجد من لم يركب الخطر!
 (۳) فبالعلم سدّ لا بالتسرّع و الشتم!
 (۴) و كذا الدّباب على الطعام يطير!

وقت پيشنهادهی: ۱۳ دقیقه

تاریخ

۱۸۶- تمدن باستانی جیرفت، هم‌زمان با دوران رونق و شکوفایی تمدن‌های سومر و ایلام، در کناره‌های کدام رود در حال تکامل بود؟

- (۱) کرخه (۲) هیرمند (۳) کارون (۴) هلیل رود

۱۸۷- حضرت علی علیه السلام پس از جنگ نهروان و شکست دادن خوارج، کدام تصمیم مهم را اتخاذ کرد؟

- (۱) با سرکشی معاویه، بار دیگر برای رویارویی با امویان آماده گردید.
 (۲) مبارزه برای استقرار عدالت را در مقابل مخالفان سرلوحه خود قرار داد.
 (۳) با انتقال مرکز خلافت به کوفه، از تحركات نظامی معاویه جلوگیری کرد.
 (۴) تصمیم گرفت قاعدین را که جبهه امتیازطلبان را حمایت می‌کردند، تنبیه کند.

- ۱۸۸- در دوره کدام پادشاه هخامنشی جنگ ماراتن بین سپاهیان ایران و یونان درگرفت؟
 (۱) کمبوجیه (۲) خشایارشا (۳) داریوش یکم (۴) اردشیر دوم
- ۱۸۹- مهم‌ترین اقدام منگوقاآن با رسیدن به سمت خان بزرگ و انسجام بخشیدن به امپراتوری مغول، کدام بود؟
 (۱) استقلال حکومت ایلخانی به رهبری هلاکوخان، در ایران را تأیید نمود.
 (۲) برادر خود، هلاکو را با لشگری تازه نفس برای جنگ راهی ایران کرد.
 (۳) مانند پدرش، یورش به سرزمین چین شمالی را دوباره از سرگرفت.
 (۴) اشراف و سرداران متمرّد مغول را به شدت تنبیه کرد.
- ۱۹۰- امپراتوری مقدس روم با تجزیه قلمرو شارلمانی در اروپا، کدام روش را در پیش گرفت؟
 (۱) با ژوستینیان از امپراتوران بیزانس، روابط بسیار صمیمانه برای حمایت از مسیحیت، برقرار کرد.
 (۲) برای نخستین بار نقش صلیب را بر روی پرچم‌های امپراتوری اجباری کرد.
 (۳) خود را پرچمدار مسیحیت و وارث امپراتوری روم باستان معرفی کرد.
 (۴) به تبلیغ آیین مسیحیت در میان قبایل بربر روی آورد.
- ۱۹۱- هدف عمده دولتمردان مستبد عثمانی، از افزایش حقوق اجتماعی اقلیت‌های قومی و مذهبی و گسترش آزادی‌های فردی و جمعی در عصر تنظیمات کدام بود؟
 (۱) تجدید عظمت و حیات عثمانی با اتکا به نژاد ترک
 (۲) احیای قدرت و شکوه گذشته امپراتوری در آسیای صغیر
 (۳) جلوگیری از شورش اقلیت‌های قومی در شبه جزیره بالکان و دیگر قلمرو عثمانی
 (۴) جلوگیری از دخالت کشورهای اروپایی به بهانه حمایت از اقلیت‌های قومی، در بالکان
- ۱۹۲- کشور استعمارگر انگلیس پس از تسلط کامل بر هند، در غرب این کشور، با نیرنگ و اعمال زور به کدام روش متوسل گردید؟
 (۱) عصیان سپاهیان هند را به‌طور وحشیانه‌ای سرکوب کردند.
 (۲) با نظام اداری گسترده، زبان انگلیسی را در این ناحیه ترویج کردند.
 (۳) افغانستان و بخش‌هایی از سیستان و بلوچستان را از ایران جدا ساختند.
 (۴) قیام‌های حیدرعلی و تیپوسلطان، از جمله تکاپوهای مسلمانان علیه استعمار را سرکوب کردند.
- ۱۹۳- با فرمانروایی کدام پادشاه صفوی در ایران، روس‌ها سیاست توسعه‌طلبانه خود را در دوران حکومت پتر کبیر، طراحی کردند؟
 (۱) شاه صفی (۲) شاه سلیمان (۳) شاه عباس دوم (۴) شاه سلطان حسین
- ۱۹۴- کدام مورد بیان‌گر مهم‌ترین آرزو و خواسته آیت الله مدرس، روحانی مبارز و خستگی‌ناپذیر، در دوران سلطنت رضاخان است؟
 (۱) برکناری رضاخان دیکتاتور از پادشاهی
 (۲) نجات کشور از چنگال استبداد و استعمار
 (۳) مبارزه برای لغو قراردادهای نفتی ایران و انگلیس
 (۴) دخالت کامل رهبران مذهبی در مسائل اجتماعی در شهرها
- ۱۹۵- در کدام شهر، اعتراضات مردم در توهین به امام خمینی^(ره) در روزنامه اطلاعات، با وجود تظاهر رژیم شاه، به آزادی و فضای باز سیاسی، به رگبار گلوله بسته شد؟
 (۱) قم (۲) کرمان (۳) تبریز (۴) اصفهان
- ۱۹۶- نداشتن کدام خصوصیات در بررسی‌های تاریخی، حاصل کار مورخان را بیهوده و بی‌فایده خواهد کرد؟
 (۱) نداشتن قدرت اندیشه و تفکر
 (۲) مورد استفاده قرار ندادن مکتوبات به‌جامانده از گذشته
 (۳) استفاده از اخبار ناصحیح و غیر قابل اعتماد در تحقیقات
 (۴) توجه نداشتن به توضیح و تفسیر فرهنگ و تمدن گذشته
- ۱۹۷- عقیده و نظر پاره‌ای از پژوهشگران در مورد نقش یافته‌های باستان‌شناسی به‌وسیله کاوشگران این رشته، کدام است؟
 (۱) هم‌چون کتابی است که هنر، علم، دین و در یک کلام تمدن و فرهنگ سازندگان آن را به مردم معرفی می‌کند.
 (۲) با مشهورترین روش بررسی (کربن ۱۴) عمر آثار را برای بررسی‌های تاریخی مشخص می‌کنند.
 (۳) آثاری ملموس و بی‌واسطه، از چگونگی زندگی گذشتگان را در اختیار مورخان قرار می‌دهد.
 (۴) نقش آن را در مطالعه گذشته انسان‌ها همانند کتاب و اسناد تاریخی می‌دانند.
- ۱۹۸- برگزاری نمایش سوگ سیاوش، که در نقاط مختلف ایران در زمان‌های خاص به اجرا در می‌آید، از انواع کدام نمایش‌ها محسوب می‌شود؟
 (۱) پرده‌خوانی (۲) اسطوره‌ای (۳) بومی - سنتی (۴) بومی - مذهبی
- ۱۹۹- کدام آثار و نوشته‌های به‌جامانده، که شامل حقایق تاریخی، اخلاقی و اجتماعی است، بخش مهمی از میراث فرهنگی ما را شامل می‌شود؟
 (۱) سفرنامه‌ها (۲) خاطرات جهانگردان از ایران
 (۳) نگارش حسب‌حال (۴) خاطرات مأموران سیاسی کشورهای خارجی در ایران
- ۲۰۰- به کدام نوع اسناد، در مراجعه به آن‌ها در بررسی‌های تاریخی به اصطلاح قدیم، سواد گفته می‌شود؟
 (۱) ترمیم شده و نو نویس باشد. (۲) سندی که از روی اصل نوشته شده باشد.
 (۳) اصالت آن به‌وسیله کارشناسان تأیید شده باشد. (۴) اصالت آن از طریق کاغذ و مرکب آن مشخص شده باشد.

۲۰۱- علاوه بر آب، کدام موارد، از عوامل مؤثر در شکل‌گیری سکونتگاه‌های شهری ایران هستند؟

الف: ناهمواری و عرض جغرافیایی

ب: راه‌های ارتباطی و عامل دفاعی

ج: جنس خاک، ناهمواری و راه‌های ارتباطی

د: ناهمواری، جنس خاک و تراکم پوشش گیاهی

ه: عرض جغرافیایی، عامل دفاعی و تراکم پوشش گیاهی

(۱) الف و ب (۲) ج و ه (۳) ب و د و ه (۴) الف و ج و د

۲۰۲- کدام اقدام برای مقابله با مشکلات ناشی از آلودگی رود راین، در سطح ملی به‌عمل آمده است؟

(۱) همه کشورهای متعهد شده‌اند تا منابع آلوده‌کننده را به نقاط دورتر انتقال و نابود کنند.

(۲) در نظر گرفتن طرح‌هایی برای مراقبت و پاکسازی رود و چشم‌اندازهای طبیعی اطراف آن

(۳) مشارکت کشورهای اطراف رود راین، در گردمایی‌ها و بحث و گفتگو در مقابله با آلودگی محیط اطراف آن

(۴) هریک از کشورها با تصویب قوانین و مقررات برای صاحبان صنایع، سعی کرده‌اند تا تخلیه مواد مضر را به رود راین کاهش دهند.

۲۰۳- دریاچه ولشت و بازار قیصریه از جاذبه‌های گردشگری کدام مناطق هستند؟

(۱) کرانه‌های جنوبی دریای خزر- شیراز

(۲) کرانه‌های جنوبی دریای خزر- اصفهان

(۳) منطقه خوش آب و هوایی بین گنبد کاووس و بجنورد- شیراز

(۴) منطقه خوش آب و هوایی بین گنبد کاووس و بجنورد- اصفهان

۲۰۴- در رابطه با آب‌های کره زمین همه موارد درست هستند، به جز:

(۱) آب‌های موجود در کره زمین همواره در حال تغییر شکل‌اند.

(۲) مقدار آب موجود در سیاره زمین تقریباً همواره ثابت بوده است.

(۳) فقط ۲/۸ درصد از آب‌های کره زمین شیرین‌اند.

(۴) میزان تبخیر واقعی بیشتر از تبخیر بالقوه است.

۲۰۵- کارشناسان توسعه معتقدند که:

(۱) توسعه پایدار به تأمین نیازهای مادی انسان امروز می‌انديشد.

(۲) بسیاری از پدیده‌هایی که در امر توسعه تأثیر می‌گذارند جهانی هستند.

(۳) محاسبه درآمد سرانه مردم کشورها، تنها شاخص، برای محاسبه میزان توسعه است.

(۴) در تهیه نقشه جهان‌نما، وسعت کشورها براساس میزان تولید ناخالص ملی در نظر گرفته شود.

۲۰۶- خاک‌های ناحیه پربری در آمریکای شمالی از کدام نوع است و ویژگی آن‌ها چیست؟

(۱) چرنوزیوم- هوموس فراوان

(۲) پودزول- کانی و هوموس به مقدار کم

(۳) پودزول- ترکیبات کربنی زیاد و حاصل‌خیز

(۴) چرنوزیوم- کانی زیاد و از نظر هوموس و ترکیبات کربنی فقیر

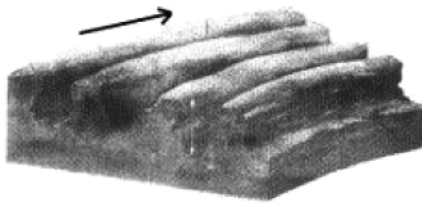
۲۰۷- شکل روبه‌رو مربوط به کدام پدیده در بیابان و ناشی از کدام نوع اشکال فرسایشی است؟

(۱) یاردانگ- تراکمی

(۲) یاردانگ- کاوشی

(۳) سیف- تراکمی

(۴) سیف- کاوشی



۲۰۸- کدام گزینه دلیل فقیر بودن کشور نیبال است؟

(۱) آب و هوای گرم و خشک و خاک نامناسب

(۲) محدودیت منابع آب و توزیع فصلی نامناسب بارش

۲۰۹- کدام مورد از مسائلی است که بیش از همه در برنامه‌ریزی شهری، بایستی در نظر گرفته شود؟

(۱) ارائه خدمات به مناطق زاغه‌نشین

(۲) مهاجرت‌های شدید روستائیان به شهرهای بزرگ

(۳) وابستگی متقابل شهر و نواحی اطراف آن و روستاها

(۴) ایجاد شهرهای جدید به‌منظور مقابله با رشد شهرهای بزرگ و صنعتی

۲۱۰- برونتی، پاکستان و ونزوئلا به ترتیب اعضای کدام سازمان یا پیمان اقتصادی هستند؟

(۱) آ. سه. آن- اوپک- اوپک (۲) آ. سه. آن- اکو- اوپک

(۳) اوپک- آ. سه. آن- اکو

(۴) اکو- آ. سه. آن

۲۱۱- به کدام دلیل چرخه آب را یک سیستم بسته می‌نامند؟

(۱) سیستم به پسخوراند منفی دچار می‌شود.

(۲) مواد جدید دوباره به سیستم برمی‌گردند.

(۳) تأثیر متقابل سیستم و محیط دیده می‌شود.

(۴) انرژی موجود در آن به‌صورت پایان‌ناپذیر تکرار می‌شود.

۲۱۲- کاربرد دوربین تئودولیت چیست؟

- ۱) موقعیت و ابعاد پدیده‌ها را به‌طور مستقیم در روی زمین اندازه‌گیری می‌کند.
- ۲) اندازه‌گیری ابعاد پنهان آبسیرگ‌ها به کمک این دوربین‌ها امکان‌پذیر شده است.
- ۳) در این دستگاه به‌دلیل پوشش مشترک عکس‌ها، پدیده‌ها به‌صورت برجسته دیده می‌شوند.
- ۴) دوربین در هواپیما مستقر می‌شود و با پرواز هواپیما در ارتفاع معین، از سطح زمین به‌طور متوالی عکس افقی تهیه می‌کند.

۲۱۳- تعیین مشخصه‌های یک پدیده، از چه طریقی امکان‌پذیر است؟

- ۱) تجزیه و تحلیل داده‌ها از طریق رایانه
- ۲) برجسته‌نمایی پدیده و اجزاء آن
- ۳) استفاده از سیستم تصویر
- ۴) بازتاب طبیعی آن

۲۱۴- کدام عبارت بیانگر GIS است؟

- ۱) نرم‌افزارهای آماری که ضمن ثبت داده‌های جغرافیایی می‌توانند عملیات ریاضی را روی آن‌ها انجام داده و نتایج را به‌صورت جدول نشان دهند.
- ۲) ارسال، دریافت و ثبت اطلاعات فیزیکی و شیمیایی از پدیده‌های مختلف زمین از فاصله دور را گویند که پژوهشگران به کمک رایانه داده‌ها را پردازش می‌کنند.

۳) مجموعه‌ای از سخت‌افزارها و نرم‌افزارهای رایانه‌ای که امکان جمع‌آوری، ذخیره، پردازش، تجزیه و تحلیل و نمایش داده‌های مکانی را برای کاربران فراهم آورد.

۴) سیستمی ماهواره‌ای که موقعیت فرد و پدیده‌های مختلف را روی کره زمین، شناسایی کرده و به کاربران مخابره می‌کند تا فرد مختصات جغرافیایی آن‌ها را نیز مشاهده نماید.

۲۱۵- به‌طور کلی بی‌توجهی به بُعد مکانی در برنامه‌ریزی‌ها چه پیامدی دارد؟

- ۱) بهره‌برداری ناآگاهانه و غیر مسئولانه از منابع زیرزمینی و تخریب محیط‌زیست
- ۲) تغییر چشم‌اندازهای طبیعی و تخریب محیط‌زیست
- ۳) به‌هم خوردن تعادل منطقه‌ای انواع فعالیت‌ها
- ۴) از بین رفتن قابلیت‌های محیط جغرافیایی

وقت پیشنهادی: ۱۵ دقیقه

علوم اجتماعی

۲۱۶- به‌ترتیب هریک از عبارت‌های زیر مربوط به کدام قسمت جدول می‌باشد؟

شهودی	حسی	نوع شناخت	
		معیار	ابزار
و	ه	منبع	ابزار
د	ج	روش	منبع
الف	ب	روش	معیار

- * عالم طبیعت
- * وحی و الهامات الهی و غیر الهی
- * نحوه رفتار و عمل آدمی
- * مشاهده و احساس
- ۱) ج-د-ب-ه
- ۲) ج-د-الف-ب
- ۳) ه-و-ج-ب
- ۴) ه-د-الف-و

۲۱۷- کدام یک، در رابطه با موضوع دانش اجتماعی از دیدگاه متفکران مسلمان و جامعه‌شناسی انتقادی، درست نیست؟

- ۱) متفکران مسلمان که عقل را هم‌چون حس و تجربه به‌عنوان یک ابزار مستقل معرفتی به رسمیت می‌شناسند برای داوری ارزشی و هنجاری مشکلی ندارند- جامعه‌شناسی انتقادی در روش خود از محدود کردن شناخت علمی به شناخت تجربی فاصله می‌گیرد.
- ۲) جامعه‌شناسان مسلمان به‌دلیل اینکه شناخت علمی را به شناخت حسی و تجربی محدود نمی‌کنند به محدودیت‌های جامعه‌شناسی تفهمی گرفتار نمی‌شوند- جامعه‌شناسی انتقادی در روش خود از محدود کردن شناخت علمی به شناخت تجربی فاصله می‌گیرد.
- ۳) متفکران مسلمان با شناخت تفاوت موضوع عقل عملی و نظری دانش اجتماعی را شبیه علوم طبیعی نمی‌دانستند- جامعه‌شناسی انتقادی با قرار گرفتن در محدوده علم تجربی و ابزاری به سطوح دیگری از علم که توان داوری ارزشی و هنجاری داشته باشد، دست نمی‌یابد.
- ۴) جامعه‌شناسی انتقادی به‌دلیل اینکه از نشان دادن معیار و میزانی که فراتر از محصولات اجتماعی و تاریخی انسان بوده، باز می‌ماند با مشکل مواجه می‌شود- اما متفکران مسلمان که عقل را هم‌چون حس و تجربه به‌عنوان یک ابزار مستقل معرفتی به رسمیت می‌شناسند برای داوری ارزشی و هنجاری مشکلی ندارند.

۲۱۸- به ترتیب تفاوت‌هایی که به «عناصر ثابت و محوری»، «لایه‌های سطحی جهان اجتماعی» و «ارزش‌های کلان» مربوط می‌شود، چه تأثیری در جهان اجتماعی ایجاد می‌کنند؟

(۱) یک جهان اجتماعی را به جهان اجتماعی دیگر تبدیل می‌کنند- در درون یک جهان اجتماعی واحد واقع می‌شوند- تفاوت‌های میان جهان‌های اجتماعی مختلف را به وجود می‌آورند.

(۲) در درون یک جهان اجتماعی واحد واقع می‌شوند- یک جهان اجتماعی را به جهان اجتماعی دیگر تبدیل می‌کنند- موجب تفاوت میان جهان‌های اجتماعی مختلف می‌شوند.

(۳) یک جهان اجتماعی را به جهان اجتماعی دیگر تبدیل می‌کنند - تفاوت‌های میان جهان‌های اجتماعی مختلف را به وجود می‌آورند- در درون یک جهان اجتماعی واحد واقع می‌شوند.

(۴) تفاوت‌های میان جهان‌های اجتماعی مختلف را ایجاد می‌کنند- در درون یک جهان اجتماعی واحد واقع می‌شوند- یک جهان اجتماعی را به جهان اجتماعی دیگر تبدیل می‌کنند.

۲۱۹- فایده عقل عملی چیست و مشکل حس‌گرایی در چه چیزی می‌باشد؟

(۱) ابزاری برای هر نوع شناخت و تلاش علمی و ذهنی انسان است- امکان مقابله جامعه‌شناسی با ارزش‌های حاکم را از بین می‌برد و به آن خصلتی محافظه‌کارانه می‌بخشد.

(۲) مشکلات جامعه‌شناسی را برای داوری‌های ارزشی و فعالیت تدبیری حل می‌کند- راه‌های دیگری را که برای شناخت عالم و از جمله شناخت جهان اجتماعی وجود دارد مورد غفلت یا انکار قرار می‌دهد.

(۳) با استفاده از عقل نظری می‌تواند به شناخت ابعاد معنوی انسان و جهان بپردازد- به دلیل اینکه عقل نظری و عملی را به شناخت عمومی تنزل می‌دهد ارزش شناخت علمی را نسبت به جوامع مختلف از دست می‌دهد.

(۴) درباره هستی‌ها و موجوداتی که خارج از محدوده اراده انسان ایجاد می‌شود بحث می‌کند- در جوامعی که حس‌گرایی بر آن غالب باشد و شناخت عمومی جای عقل نظری و عملی را گرفته باشد، علوم اجتماعی عقلی نمی‌تواند وجود داشته باشد.

۲۲۰- کدام عبارت در رابطه با روش جهان اسلام در سده‌های نخستین رویارویی با فرهنگ‌های دیگر، درست نیست؟

(۱) به دلیل اهمیتی که اسلام به عقل و عقلانیت می‌دهد جهان اسلام در مواجهه با فرهنگ یونان و رم، تنها عناصر عقلی این دو فرهنگ را اخذ کرد.

(۲) جهان اسلام در مواجهه با فرهنگ یونان و رم، به تناسب هستی‌شناسی توحیدی خود در علوم مختلف آن‌ها تصرف کرد و عناصر مشرکانه آن‌ها را نپذیرفت.

(۳) با حفظ اصول خود به تعامل پرداخت و به همین دلیل عناصر سازگار با آن اصول را از دیگر فرهنگ‌ها اخذ کرد و در صورت نیاز به بازسازی آن عناصر اقدام نمود.

(۴) با تعدیل اصول خود در تعامل با فرهنگ‌های دیگر، عناصر غیر اساطیری را از آن‌ها اخذ کرد و در صورت نیاز به بازسازی آن عناصر اقدام نمود.

۲۲۱- هریک از موارد «چالش‌های درون یک فرهنگ و تمدن واحد»، «از بین رفتن بازار مصرف» و «انتقال مشکلات حاد درونی کشورهای غربی به بیرون از مرزهای خود» به ترتیب، مربوط به کدام است؟

(۱) بحران اقتصادی - امپریالیسم اقتصادی - توسعه یافته و توسعه نیافته

(۲) شمال و جنوب - اقتصاد تک محصولی - استعمارگر و استعمار زده

(۳) چالش شرق و غرب - بحران اقتصادی - رابطه مرکز و پیرامون

(۴) رابطه مرکز و پیرامون - فقر و غنا - بحران اقتصادی

۲۲۲- علت پیدایش هریک از موارد ذیل، به ترتیب کدام است؟

«شکل‌گیری نسل دوم غرب زده در کشورهای اسلامی»، «بازخوانی هویت خود در فرهنگ‌های معنوی از نگاه فرهنگ غربی» و «پیدایش اولین چالش جوامع غربی»

(۱) عملکرد اقتصادی نظام‌های لیبرالیستی - توزیع جهانی فرهنگ غربی - ظهور سوسیالیسم

(۲) حرکت‌های اعتراض آمیز روشنفکران چپ - توزیع هدفمند علوم طبیعی و انسانی - لیبرالیسم متقدم

(۳) ظهور جریان‌های چپ در کشورهای اروپایی - ترویج علوم انسانی غربی در کشورهای غیر غربی - ظهور لیبرالیسم

(۴) شکل‌گیری جریان‌های چپ در کشورهای شرقی - تثبیت مرجعیت علمی غرب - نادیده انگاشتن عدالت در حیات انسانی

۲۲۳- در ارتباط با شکل‌گیری جریان‌های پست‌مدرن، کدام روند درست است؟

- ۱) ظهور روشنگری در معنای خاص ← کنار گذاشتن وحی و شهود ← پیدایش صورت‌های مختلفی از عقل‌گرایی و حس‌گرایی ← مخدوش شدن استقلال معرفت غیر حسی و تجربی از دیگر معرفت‌ها ← تردید در هویت روشنگرانه علم
- ۲) کنار گذاشتن وحی و شهود در شناخت حقیقت ← محدود شدن علم به شناخت تجربی ← جایگزین شدن شناخت عقلی به جای شناخت تجربی ← ناسازگاری میان ابعاد معرفتی- علمی با نیازهای سیاسی و اقتصادی جهان غرب ← شکل‌گیری جریان‌های پست‌مدرن
- ۳) بی‌اعتباری کتاب مقدس و شهود آباء کلیسا در شناخت جهان ← شناخت حقایق از طریق استدلال عقلی ← آشکار شدن محدودیت‌های دانش تجربی ← مخدوش شدن استقلال معرفت عقلی از دیگر معرفت‌ها ← انکار و تردید در اصل روشنگری
- ۴) نادیده گرفتن جایگاه وحی و شهود در شناخت علمی ← بسنده نمودن به شناخت استدلالی عقلی و تجربی ← جایگزین شدن شناخت حسی به جای شناخت عقلی ← مخدوش شدن استقلال معرفت حسی و تجربی از دیگر معرفت‌ها ← تردید در بنیان‌های هویت فرهنگ غرب و شکل‌گیری جریان‌های پست‌مدرن

۲۲۴- فرهنگ‌هایی که در دوره استعمار مقهور و مرعوب جوامع غربی شده بودند، چالش فرهنگی و تمدنی خود را چگونه تفسیر می‌کردند و راه‌حل آن را در چه چیزی می‌دیدند؟

- ۱) از زبان و نگاه نظریه‌پردازان غربی- پیوستن به جوامعی که در مرکز اقتصاد و سیاست دنیای غرب واقع شده بودند.
- ۲) با رویکرد چپ و سوسیالیستی- پیوستن به جوامعی که در مرکز اقتصاد و سیاست دنیای غرب واقع شده بودند.
- ۳) با خصلت سکولار و دنیوی در چارچوب آرمان‌ها و ارزش‌های روشنگری مدرن- حفظ هویت و تأمین حقوق از دست‌رفته.
- ۴) با خصلت سکولار و دنیوی در چارچوب آرمان‌ها و ارزش‌های روشنگری مدرن- پیوستن به جوامعی که در مرکز اقتصاد و سیاست دنیای شرق واقع شده بودند.

۲۲۵- عبارات زیر به ترتیب، با چه مفاهیمی ارتباط دارند؟

«مباح دانستن همه امور در قیاس با خواست انسان»، «شکل‌گیری با فرهنگ و آگاهی مشترک آدمیان» و «اموری که برای بقای اصل زندگی اجتماعی لازم است.»

- ۱) اومانیسیم - نظام اجتماعی - سیاست
- ۲) مقبولیت - هویت اجتماعی - حاکمیت
- ۳) سکولاریسم - جهان‌نفسانی - اعتباریات
- ۴) لیبرالیسم - جهان اجتماعی - واجبات نظامیه

۲۲۶- مصداق‌های الف، ب و ج، به ترتیب کدام‌اند؟

افراد و جریان‌ها	عملکردها
حکومت منورالفرکان غرب‌زدهج.....
حاکمان سکولار در کشورهای مسلمانالف.....
.....ب.....	تشکیل جبهه مقاومت و پایداری

- ۱) حذف ساختارهای اجتماعی پیشین- کشورهای زیر نفوذ بلوک شرق- استبداد استعماری در کشورهای اسلامی
- ۲) ایجاد ساختارهای اجتماعی جدید- جریان‌های روشنفکری چپ- موفق شدن در مقابله با استعمار
- ۳) تشکیل جبهه مقاومت و پایداری- بیدارگران اسلامی- حذف ساختارهای اجتماعی پیشین
- ۴) حفظ پوشش دینی- گروه‌های مبارز فلسطینی- رسیدن به جایگاه کشورهای غربی

۲۲۷- مفاهیم جامعه‌شناختی متن زیر، به ترتیب کدام‌اند؟

- در جریان دفاع مقدس، عده‌ای از جوانان داوطلبانه به جبهه‌ها اعزام شدند و از خود رشادت فراوان به خرج دادند. دشمن از هیچ سببعیتی در قبال فرزندان ایران چشم‌پوشی نکرد. ایثار آن‌ها در تاریخ جاودانه شد.
- ۱) حریت و آزادی- کنش اجتماعی- عدم عقلانیت- پیامد غیر طبیعی کنش اجتماعی
 - ۲) کنش اجتماعی- مسئولیت و تعهد- کنش عقلانی معطوف به هدف- ارزش اجتماعی
 - ۳) مسئولیت و تعهد- هنجار اجتماعی- زوال عقلانیت- خرده فرهنگ
 - ۴) ارزش اجتماعی- کنش انسانی- کنش ارادی- پدیده کلان

۲۲۸- عامل پیدایش این آسیب‌ها چیست؟

«تزلزل هویت فرهنگی جوامع غیر غربی»، «آشکار شدن آثار بحران‌های منطقه‌ای در سطح جهانی» و «ممانعت جامعه‌شناسی از داوری ارزشی و هنجاری نسبت به پدیده‌های اجتماعی»

- ۱) جهانی شدن- امپراطوری رسانه‌ای- فاصله گرفتن از علوم طبیعی
- ۲) تثبیت مرجعیت علمی غرب- شکل‌گیری اقتصاد جهانی- در خدمت وضع موجود قرار گرفتن جامعه‌شناسی
- ۳) تربیت نخبگان کشورهای غیر غربی- حمایت از سیاست‌های قومی و منطقه‌ای- توجه به ویژگی‌های کنش انسانی
- ۴) تجمع قدرت رسانه در دست صاحبان ثروت- کاهش اهمیت مرزهای سیاسی و جغرافیایی- رویکرد صرفاً حسی و تجربی به علوم اجتماعی

۲۲۹- عبارتهای زیر را به ترتیب از حیث درست و غلط بودن مشخص نمایید:

- * از نظر کسانی که جهان بینی دنیوی دارند انسان در گزینش ارزش های سیاسی، معیار علمی ندارد.
 - * شناخت وحیانی، ناظر به مسائلی است که برای بشر در زندگی اخروی و در فرهنگ و شناخت عمومی وجود دارد.
 - * از نظر مارکس، چالش های ساختار اقتصادی نظام سرمایه داری، تنها با یک حرکت انقلابی قابل حل بود.
 - * هویت فرهنگی جوامع اسلامی از نگاه مستشرقان، هویتی سکولار و دنیوی است.
- (۱) ص - غ - ص - غ (۲) ص - ص - غ - ص (۳) ص - غ - غ - ص (۴) غ - غ - ص - ص

۲۳۰- موارد زیر، به ترتیب با چه مفاهیمی ارتباط دارند؟

«مکان داوری درباره حق یا باطل بودن فرهنگ های مختلف»، «عمل کردن در جهت از بین بردن سلطه سیاسی کشورهای غربی» و «ایجاد امکان سازگاری با شرایط مختلف جغرافیایی از طریق فعالیت های انسانی»

- (۱) آرمانی دانستن عقاید و ارزش های اجتماعی - بیدارگران اسلامی - نگاه معنوی به طبیعت
- (۲) محدود نشدن علوم اجتماعی به معنای تجربی آن - انقلاب های آزادی بخش - گوناگونی تاریخی فرهنگ ها
- (۳) محدود شدن علوم اجتماعی به معنای تجربی آن - روشنفکران چپ - نگاه دنیوی جهان متجدد به طبیعت
- (۴) ارزش ها و عقاید اجتماعی را پدیده های صرفاً تاریخی دانستن - انقلاب اسلامی - تناسب هویت های فردی و طبیعی

۲۳۱- امور مطرح شده زیر، به ترتیب پیامد چیست؟

«اضطراب و نگرانی های اجتماعی»، «از دست دادن حالت فعال و خلاق در گزینش عناصر فرهنگی دیگری» و «فعال شدن برخی از نخبگان جهان غرب در جستجوی سنت های دینی»

- (۱) تعارضات فرهنگی - برخورد استعماری غرب با دیگر جوامع - رویگردانی از سکولاریسم
- (۲) دگرگونی هنجارها - قرار گرفتن جوامع غیر غربی در موضع ضعف - بحران معنویت
- (۳) تزلزل فرهنگی - امپراطوری رسانه ای - رویگردانی از عرفان های کاذب
- (۴) مرگ طبیعی فرهنگ - خود باختگی فرهنگی - پست مدرنیسم

۲۳۲- پیدایش جریانات زیر، ناشی از چیست؟

«تسهیل انتقال ثروت از کشورهای پیرامونی به مرکزی»، «تشکیل امپراطوری های بزرگ در گذشته تاریخ» و «بروز بحران های زیست محیطی و اقتصادی و معیشتی»

- (۱) استثمار اقتصادی کشورهای غیر غربی - قدرت نظامی و حضور مستقیم سربازان - از دست دادن نشاط زندگی
- (۲) معاهدات بین المللی - سلطه و استکبار - ناتوانی یک فرهنگ در سازمان دهی نیازهای جسمانی و طبیعی آدمیان
- (۳) مدیریت جبهه بندی های درونی خود با سرمایه گذاری های مشترک - جهان گشایی و کشورگشایی - کهولت و مرگ طبیعی فرهنگ
- (۴) انتقال مشکلات حاد درونی به بیرون از مرزها - حضور نظامی همراه با بسط فرهنگی قوم غالب - نگاه غیر دنیوی فرهنگ های مدرن به طبیعت

۲۳۳- «دیدگاه اخوان الصفا، در زمینه تعامل کدام بخش های هویتی مطرح شده است»، «به بیان هیتلر، دلیل وقوع دو جنگ جهانی چه بود» و «از دیدگاه ارسطو، کدام علوم به قوانین عام هستی می پردازد؟»

- (۱) تأثیر طبیعت بر بدن - نیاز به فضای تنفسی جدید - علوم عقلی
- (۲) رابطه متقابل جامعه و فرهنگ - عدم استقرار صلح پایدار - فلسفه
- (۳) تأثیر جغرافیا در زندگی اجتماعی انسان - نیاز به فضای تنفسی جدید - متافیزیک
- (۴) تأثیر پذیری نفس از جامعه - نیاز سرمایه و صنعت به بازارهای مصرف و نیروی کار ارزان - متافیزیک

۲۳۴- به ترتیب در ارتباط با مفهوم فرهنگ و انواع آن، موارد زیر را مشخص کنید:

«مخالفت با همه مراتب عقلانیت»، «برخورد با جهان پیرامون خود مانند موجود زنده»، «تقسیم جامعه جهانی به بخش های مرکز و پیرامون» و «منع فعالیت هایی که هویت دینی افراد را آشکار کند».

- (۱) مغولان - مطلوب و تأثیرگذار - استکبار - اساطیری
- (۲) اساطیری - سالم و فعال - امپراطوری و سلطه - سکولار
- (۳) صهیونیسم - بازتولید هویت فرهنگی - امپریالیسم - باطل
- (۴) باطل - تحول فرهنگی مثبت - صهیونیسم بین الملل - اومانستی

۲۳۵- اختلاف نظر «کنت و هانتینگتون»، «ریکاردو و مارکس» و «فارابی و ارسطو» در چه زمینه ای می باشد؟

- (۱) تداوم جنگ سرد - لیبرالیسم - تأثیر جغرافیا بر فرهنگ
- (۲) عدم استقرار صلح پایدار - مالکیت - تعامل بین بخش های مختلف هویتی
- (۳) علت وقوع جنگ بین کشورهای غربی - دیدگاه اقتصادی - اشکال حکومت
- (۴) دلایل وقوع جنگ بین کشورهای پیرامونی - دیدگاه سیاسی - علمی بودن شناخت عقلی

- ۲۳۶- وقتی می‌گوییم یک صفت نسبت به یک مفهوم عرضی است، به کدام معنا است؟
 (۱) جزء ذات آن مفهوم نیست.
 (۲) همیشه همراه آن مفهوم نیست.
 (۳) نیاز به علتی غیر از علت مفهوم دارد.
 (۴) مصادیقی از ماهیت، آن صفت را ندارند.
- ۲۳۷- کدام مورد عبارت زیر را به درستی کامل می‌کند؟
 «تعریف یک مفهوم مجهول با استفاده از مفاهیم ناشناخته، امکان‌پذیر»
 (۱) نیست؛ زیرا در آن صورت معرف و معرف مساوی نیستند.
 (۲) است، به شرط آن که از چند مفهوم معلوم هم استفاده شود.
 (۳) است، به شرط آن که یک مفهوم درونی هم وجود داشته باشد.
 (۴) نیست؛ بنابراین بررسی سایر شرایط چنین تعریفی بی‌معنا است.
- ۲۳۸- با توجه به مفهوم «جنس» و سلسله اجناس، کدام مورد نادرست است؟
 (۱) هر جنسی زیرمجموعه همه اجناس بالاتر از خود است.
 (۲) هر جنسی خودش مرکب از یک جنس و فصل است.
 (۳) هر جنسی دارای ویژگی‌های عرضی بسیار است.
 (۴) هر جنسی توسط یک فصل قابل تقسیم است.
- ۲۳۹- کدام عبارت درست است؟
 (۱) لازمه یادگیری قواعد تعریف، تعریف مفاهیم گوناگون است.
 (۲) هرگاه از همه اقسام تعریف برای انسان طبیعی است.
 (۳) تفاوت اصلی قضایای شرطی با قضایای حملی، کدام است؟
 (۴) فقط در حد تام شرایط تعریف به‌طور کامل وجود دارد.
- ۲۴۰- مشروط بودن حکم (۱) ترکیب قضیه از دو جمله (۲) استفاده از ادات شرط (۳) مشروط بودن اجزای قضیه (۴)
 ۲۴۱- هرگاه صدق «هر الف ب است» و کذب «هیچ ج الف نیست» را بدانیم، صدق کدام قضیه را با استفاده از آن‌ها می‌توانیم مشخص کنیم؟
 (۱) بعضی ج ب نیست. (۲) هر ج ب است. (۳) بعضی ج ب است. (۴) هیچ ج ب نیست.
- ۲۴۲- کدام عبارت درباره «استدلال» درست است؟
 (۱) باید از معلومات گذشته تشکیل شود.
 (۲) پاسخ هر سؤالی را با آن می‌توان داد.
 (۳) تابع قوانین خاصی است که در منطق وضع شده است.
 (۴) همیشه مقدمات آن با استدلال‌های قبلی ثابت شده‌اند.
- ۲۴۳- در قیاس اقرانی، کدام عامل تعیین‌کننده ضرب‌های هر شکل است؟
 (۱) کمیت و کیفیت نتیجه (۲) کمیت و کیفیت مقدمات (۳) شرایط مربوط به هر شکل (۴) جای حد وسط در مقدمات
- ۲۴۴- کدام نسبت را می‌توان میان دو قضیه از قضایای زیر پیدا کرد؟
 - هر فلزی هادی است. - هیچ عایقی فلز نیست. - برخی فلزات عایق هستند.
 (۱) عکس نقیض (۲) تناقض (۳) تضاد (۴) تداخل
- ۲۴۵- «پی بردن به نقص عضو نوزاد با توجه به وضعیت مادر» و «اثبات حساب و کتاب اخروی با توجه به عدل خداوند»، به ترتیب براساس چه نوع برهانی هستند؟
 (۱) آئی - آئی (۲) آئی - لمی (۳) لمی - آئی (۴) لمی - لمی
- ۲۴۶- هرگاه از قضیه «هر کس دیپلم انسانی دارد، آرایه می‌داند» نتیجه بگیریم که «دیپلمه ریاضی آرایه نمی‌داند»، دچار چه مغالطه‌ای شده‌ایم؟
 (۱) فقدان حد وسط (۲) ایهام انعکاس (۳) رفع مقدم (۴) وضع تالی
- ۲۴۷- اعتقاد به کدام مطلب، معتقدان به اصالت فرد را از طرفداران اصالت جامعه جدا می‌کند؟
 (۱) وجود جامعه وابسته به وجود افراد است.
 (۲) جامعه همان مجموع افراد اجتماع است.
 (۳) جامعه، تجمع مردمی با هدف‌های مشترک است.
 (۴) حیثیت اجتماعی، وابسته به وجود جامعه است.
- ۲۴۸- کدام مورد برای این پرسش که «چرا سقراط را بنیان‌گذار فلسفه نامیده‌اند؟»، پاسخ مناسب‌تری ارائه می‌دهد؟
 (۱) تاریخ تفکر فلسفی با او آغاز شد.
 (۲) توانایی عقل را نشان داد.
 (۳) جهل مرکب سوفسطائیان را آشکار کرد.
 (۴) تأمل در خویشتن را به انسان یاد داد.
- ۲۴۹- مفاد کدام عبارت، بیانگر نظر خاص پروتاگوراس است؟
 (۱) ادراک حسی انسان‌ها را به امر ثابتی نمی‌رساند.
 (۲) هر کسی حقیقت را با برداشت خودش می‌فهمد.
 (۳) انسان‌ها در مورد حقیقت با هم اختلاف نظر دارند.
 (۴) هر چیزی که انسان درک کند، حقیقت است.
- ۲۵۰- کدام مورد، نظر سوفسطائیان در مورد شناسایی را نقض نمی‌کند؟
 (۱) هر شخصی در صفحه ضمیر خود خاطراتی از گذشته دارد.
 (۲) با گفت‌وگوی منصفانه، می‌توان به وحدت نظر نزدیک شد.
 (۳) مردم تعلیم فرزندان خود را به دانایان می‌سپارند.
 (۴) در مورد زیبایی نظرات بسیار متفاوتی وجود دارد.
- ۲۵۱- با توجه به نظریه علل اربعه، در مورد نور خورشید و تأثیر آن بر رشد یک گیاه، کدام مطلب را می‌توان گفت؟
 (۱) به‌وسیله گیاه جذب شده و علت مادی شمرده می‌شود.
 (۲) به‌واسطه تأثیرش بر گیاه، علت فاعلی حساب می‌شود.
 (۳) در واقع جزء علت‌های اصلی نیست.
 (۴) باید جزء علل بیرونی شمرده شود.

- ۲۵۲- کدام متفکر فلسفه ابن سینا را به مسیر تازه‌ای هدایت کرد؟
 (۱) میرداماد (۲) فخررازی (۳) شیخ اشراق (۴) خواجه نصیر طوسی
- ۲۵۳- اهمیت اصل «مغایرت وجود و ماهیت» در کدام یک از مباحث فلسفی بیشتر مشخص می‌شود؟
 (۱) مواد قضایا (۲) اصل واقعیت (۳) تقدم وجوب بر وجود (۴) ملاک نیاز معلول به علت
- ۲۵۴- کدام مورد، بیانگر تفاوت اساسی رابطه علیت با سایر روابط است؟
 (۱) یک طرف آن، خود رابطه است. (۲) عمیق تر از سایر روابط است.
 (۳) در ادامه وجود طرفین رابطه است. (۴) یکی از دو طرف نیازمند و طرف دیگر بی‌نیاز است.
- ۲۵۵- با توجه به نظر فارابی، از «مدنی بالطبع بودن انسان» کدام مطلب را نمی‌توان برداشت کرد؟
 (۱) گرایش به اجتماع در بشر غیراکتسابی است. (۲) نیاز متقابل انسان‌ها را به سوی یکدیگر کشانده است.
 (۳) بشر ناخواسته و ناآگاهانه به تشکیل اجتماع تن داده است. (۴) بدون زندگی اجتماعی، دستیابی به سعادت غیرممکن است.
- ۲۵۶- کدام مورد بیانگر تفاوت طبیعت‌شناسی ابن سینا و علوم طبیعی امروز است؟
 (۱) امکان تبیین عقلانی کل هستی (۲) همسو بودن با غایت هستی
 (۳) داشتن مقصد و هدف خاص (۴) بهره‌گیری از عقل و تجربه علمی
- ۲۵۷- با توجه به دیدگاه‌های شیخ اشراق، تفاوت اصلی موجودات در چیست؟
 (۱) مادی یا مجرد بودن (۲) نورانیت یا ظلمانیت (۳) شدت و ضعف نورانیت (۴) استقلال یا وابستگی وجودی
- ۲۵۸- کدام یک جزء نظرات معتزله شمرده نمی‌شود؟
 (۱) حسن و قبح را فقط در مورد فعل انسان می‌توان به کار برد. (۲) کار بیهوده زشت است و خداوند کار زشت انجام نمی‌دهد.
 (۳) تکالیف دینی، فقط برای فایده انسان وضع شده است. (۴) فایده انجام وظایف الهی، زندگی اخروی خوش است.
- ۲۵۹- محتوای کدام عبارت با نظرات ملاصدرا سازگار است؟
 (۱) موجود مجرد با توجه به شدت وجود خود، از غنای ذاتی برخوردار است.
 (۲) موجودات چه مجرد باشند و چه مادی، حقیقت هستی آن‌ها یکی است.
 (۳) تفاوت موجودات مختلف، با توجه به ماهیات آن‌ها تبیین می‌شود.
 (۴) وابستگی و نیاز هر موجودی، در ذات آن موجود ریشه دارد.
- ۲۶۰- کدام مورد درباره «علیت» درست است؟
 (۱) هر تأثیر و تأثری به آن باز می‌گردد. (۲) تعاقب دو حادثه است که عقل آن را درک می‌کند.
 (۳) با اتکا به قوانین علمی درک می‌شود. (۴) رابطه‌ای است که با بررسی‌های علمی قابل اثبات است.

روان‌شناسی

وقت پیشنهادی: ۱۵ دقیقه

- ۲۶۱- اختلال دوقطبی جز کدام طبقه از اختلالات روانی محسوب می‌شود؟
 (۱) خلقی (۲) شناختی (۳) شخصیت (۴) اضطرابی
- ۲۶۲- مطالعه کدام مورد بر عهده روان‌شناس بالینی است؟
 (۱) ترس از ارتفاع (۲) علل اختلاف زوجها (۳) آفت تحصیلی دانش آموز (۴) عوامل مؤثر بر ایجاد انگیزه
- ۲۶۳- مفهوم «روان‌شناختی» به چه معناست؟
 (۱) مطالعه عمیق رفتارهای فرد در محیط (۲) پدیدارشناسی یا رویکرد انسان‌گرایی
 (۳) هر چیزی که به روان‌شناسی مربوط باشد. (۴) مطالعه آنچه به رفتار مربوط می‌شود.
- ۲۶۴- در نظریه اریکسون، اولین بحران زندگی کودک کدام است؟
 (۱) هویت در مقابل بی‌هویتی (۲) امیدواری در مقابل ناامیدی (۳) ترس در مقابل احساس امنیت (۴) اعتماد در برابر بی‌اعتمادی
- ۲۶۵- افراد کم‌رو ممکن است با کدام هراس مواجه باشند؟
 (۱) هراس از آب (۲) هراس اجتماعی (۳) هراس از فضای باز (۴) هراس از وسایل نقلیه
- ۲۶۶- کدام جمله درست‌تر است؟
 (۱) بهترین دوره برای آموزش زبان بین ۵ تا ۷ سالگی است.
 (۲) رشد در دوره مدرسه بنیادی‌تر از رشد در سایر دوره‌هاست.
 (۳) رشد هر کودک از مراحل مختلف و جدا از یکدیگر تشکیل می‌شود.
 (۴) هر حادثه در دوره کودکی، رشد در بزرگسالی را تحت تأثیر قرار می‌دهد.

۲۶۷- «سندرم تطابق عمومی» و «پس‌خوراند زیستی» به ترتیب از یافته‌های کدام رویکرد در روان‌شناسی هستند؟

- (۱) زیست‌شناختی - شناختی (۲) زیست‌شناختی - رفتاری (۳) روان‌کاوی - شناختی (۴) شناختی - رفتاری

۲۶۸- فرق «رسش» با «یادگیری» کدام است؟

- (۱) یادگیری ظرفیت اکتساب است اما رسش عین اکتساب.
 (۲) رسش جنبه زیستی دارد اما یادگیری مبتنی بر تجربه است.
 (۳) رسش وقتی اتفاق می‌افتد که یادگیری صورت پذیرفته باشد.
 (۴) یادگیری مربوط به گروه‌های سنی پائین و رسش مربوط به گروه‌های سنی بالاتر است.

۲۶۹- انجام دادن هم‌زمان کدام فعالیت‌ها مشکل‌تر است؟

- (۱) بافتنی بافتن و هم‌زمان با دوست خود حرف زدن
 (۲) به موسیقی گوش دادن و هم‌زمان در کارخانه کار کردن
 (۳) با تلفن همراه خود حرف زدن و هم‌زمان رانندگی کردن
 (۴) با دوست خود حرف زدن و از گفته‌های معلم یادداشت برداشتن

۲۷۰- ویژگی تغییراتی که در تعریف «رسش» به آن اشاره شده است، چیست؟

- (۱) مبتنی بر یک نقشه ژنتیکی است - نشان‌دهنده تأثیر وراثت در برنامه طبیعی رشد انسان است.
 (۲) مبتنی بر یک نقشه ژنتیکی است - فرآیندی است که با آموزش و تمرین بسیار به دست می‌آید.
 (۳) مبتنی بر تجارب رفتاری، شناختی است - نشان‌دهنده تأثیر وراثت در برنامه طبیعی رشد انسان است.
 (۴) مبتنی بر تجارب رفتاری، شناختی است - فرآیندی است که با آموزش و تمرین بسیار به دست می‌آید.
 ۲۷۱- به اعتقاد پیازه، ساخت‌های شناختی فرد ۳۰ ساله با ساخت‌های شناختی فرد ۱۸ ساله چه تفاوتی دارد؟

- (۱) ساخت‌های شناختی ۱۸ ساله عینی ولی ساخت‌های شناختی ۳۰ ساله ذهنی است.
 (۲) فرد ۳۰ ساله در استفاده از ساخت‌های شناختی خود ماهرتر است.
 (۳) فرد ۱۸ ساله در استفاده از ساخت‌های شناختی خود ماهرتر است.
 (۴) ساخت‌های شناختی ۱۸ ساله هنوز شکل نگرفته‌اند.

۲۷۲- اولین یا مهم‌ترین عامل ریسک رفتاری، کدام است؟

- (۱) عدم توجه به نکات ایمنی (۲) استفاده از دخانیات (۳) فشار روانی شدید (۴) فشار خون بالا

۲۷۳- «کل‌گرا» بودن فرآیند رشد به چه معناست؟

- (۱) جنبه‌ها و ابعاد مختلف رشد از یکدیگر تأثیر می‌پذیرند و به هم، بستگی دارند.
 (۲) با توجه به الگوهای اجتماعی و فرهنگی، باید جامعه به مثابه یک کلیت بررسی شود.
 (۳) یک فرآیند پیوسته و مداوم است که در همه طول زندگی مورد بررسی قرار می‌گیرد.
 (۴) علی‌رغم وجود انعطاف‌پذیری، دامنه تغییرات رشد به تمام دوره‌های زندگی تعمیم می‌یابد.

۲۷۴- کوتاه‌ترین مرحله قبل از تولد، کدام مرحله است؟

- (۱) رویایی (۲) فتوس (۳) زیگوت (۴) جنینی

۲۷۵- براساس کتاب روان‌شناسی دبیرستان علاوه بر سازگاری فرد با محیط، اولین ویژگی یک فرد سالم کدام است؟

- (۱) درک احساسات واقعی دیگران
 (۲) تسلط بر هیجان‌های خود و کنترل خود
 (۳) تلاش برای تأمین نیازهای زندگی
 (۴) هدفمند بودن در زندگی شخصی و خانوادگی

۲۷۶- سندروم انطباق عمومی، به ترتیب شامل کدام مراحل است؟

- (۱) احساس، ادراک، شناخت (۲) آشکار، نیمه‌آشکار، ناآشکار (۳) حسی، کوتاه‌مدت، بلندمدت (۴) هشدار، مقاومت، فرسودگی

۲۷۷- فرق اضطراب با ترس، کدام است؟

- (۱) موضوع کاملاً خاصی دارد. (۲) اغلب کلی و مبهم است. (۳) مختص بیماران روانی است. (۴) اغلب کودکان را دربر می‌گیرد.
 ۲۷۸- با توجه به تقسیم‌بندی تولوینگ، کدام سیستم در پایین‌ترین مرحله حافظه قرار دارد و کدام نوع از یادگیری‌ها مربوط به این نوع حافظه هستند؟

- (۱) حافظه رویه‌ای - اطلاعات عمومی، عقاید و مفاهیم
 (۲) حافظه رویدادی - اطلاعات عمومی، عقاید و مفاهیم
 (۳) حافظه رویه‌ای - یادگیری‌های شرطی و مهارت‌های ادراکی و حرکتی
 (۴) حافظه رویدادی - یادگیری‌های شرطی و مهارت‌های ادراکی و حرکتی

۲۷۹- کدام‌یک از حافظه‌های بلندمدت ارتباط بیشتری با یکدیگر دارند؟

- (۱) رویه‌ای و معنایی
 (۲) آماده‌سازی ادراکی و حوادث خاص
 (۳) رویه‌ای و ادراکی
 (۴) معنایی و حوادث خاص

۲۸۰- خطاهای ادراکی چه چیزی را به اثبات می‌رسانند؟

- (۱) عدم تطابق ادراک با واقعیت
 (۲) حرکت دیده شدن در غیاب حرکت واقعی
 (۳) ثابت دیده شدن مداد در فواصل مختلف
 (۴) متفاوت دیده شدن دو خط مساوی